

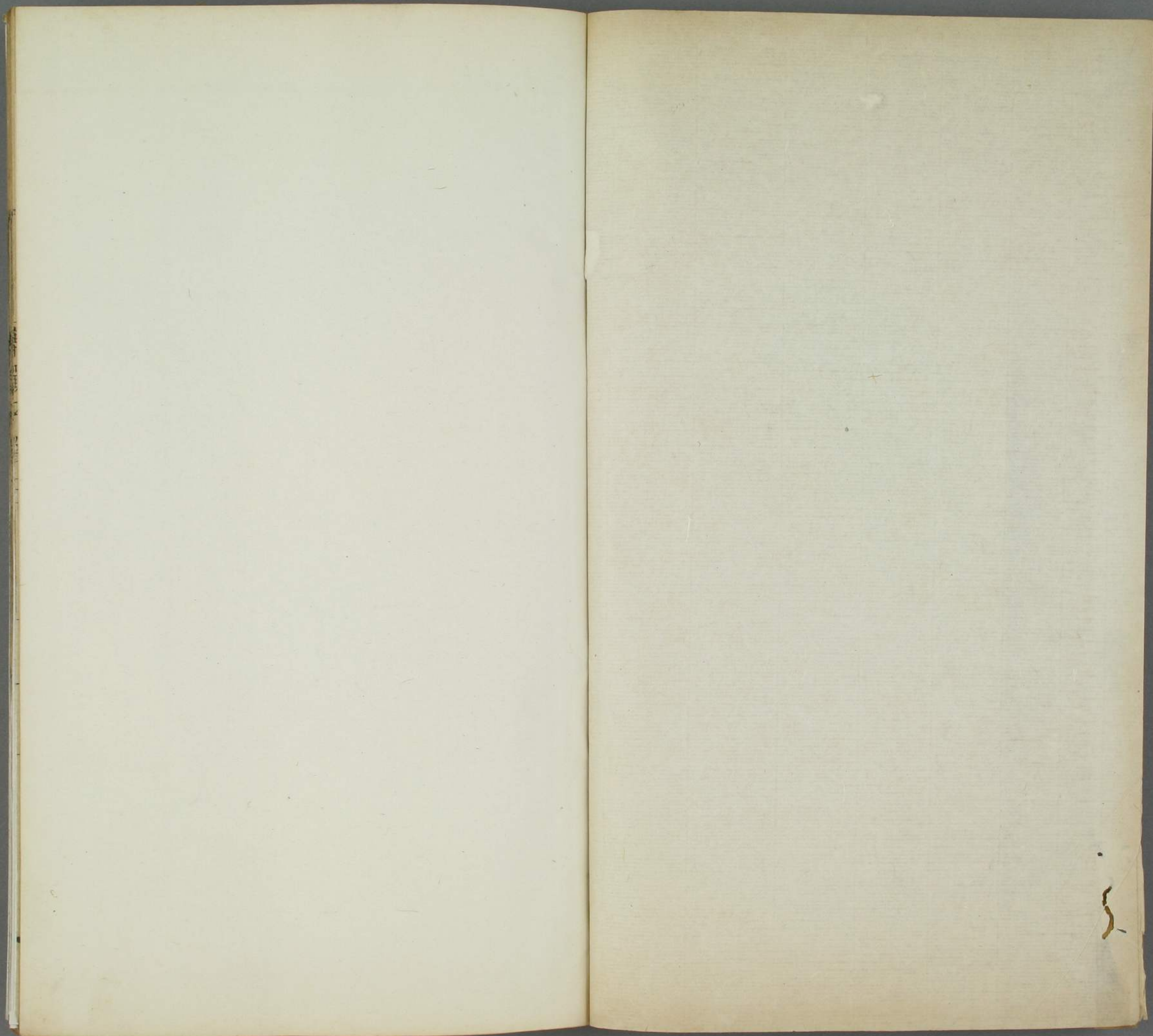


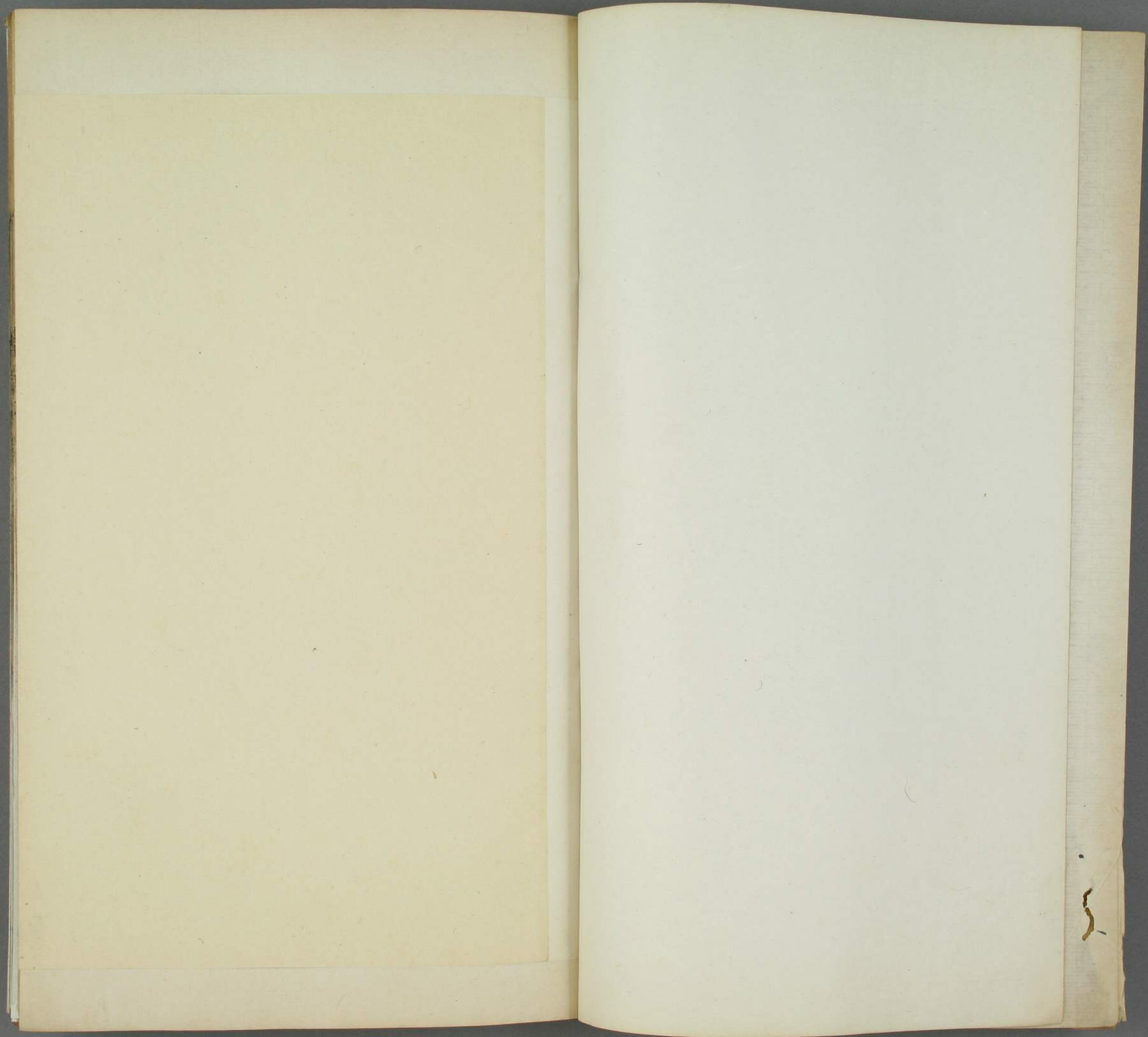
集韻
平聲二

第二冊

加^知
21, =
2







集韻卷之二

翰學兼待讀學朝請夫當書奇節知詰

救定

平聲二

虞第十

元俱切
與模通

齊第十二

前西切
獨用

皆第十四

居諧切

哈第十六

呼來切

模第十一

蒙哺切

佳第十三

居膜切
與皆通

灰第十五

呼回切
與哈通

真第十七

之人切
與諄臻通

加
21
2

東方
學

出
初

回
書

支
那
有
錢
所



諄第十八 朱倫切

臻第十九 緇詵切

文第二十 無分切 與欣通

欣第二十一 許斤切

元第二十二 愚袁切 與魂痕通

魂第二十三 胡昆切

痕第二十四 胡恩切

寒第二十五 河干切 與桓通

桓第二十六 胡官切

刪第二十七 師姦切 與山通

山第二十八 師間切

十〇虞 𧑦 吳 元俱切 說文駟虞也 白虎黑文尾長 於身仁獸也 食自死之肉 一曰安也

度也助也樂也亦姓古作𧑦 吳俗作驥非是文三十二 鷓 鷓鷯鳥名常在澤 中象主守之官通

作虞 麇 獸名爾雅 麇牡虞 鷓鷯 鳥名山海經令丘山有 鳥狀如梟人面四目有

耳名曰鷓見則天下大旱或作鷓鷯 禺 說文母猴屬一曰 郿 地名 禍

也福 愚 說文慧也从心禺 娛 說文 樂也 濩 爾雅陵 夾水濩 遇

說文水出趙國襄國 之西山東北入溟 禺 說文 堯夷在冀州陽谷立 春日日值之而出引尚書

宅堯夷通 禺 山名說文封禺之山在 吳楚之間汪芒之國 隅 說文 阨 也一曰

廉 隅 膊前骨謂之 隅 或从肉 齧 齒重 燭 煮食 錡 錡 鋸

也一曰鑿錡 蝟 蟲名博雅蝟蝟魚伯青蚨也 變夷穿耳物 蝟 曰蝟蝟似蟬而長味辛可食 鰓

魚名出 樂浪 喁 驗喁魚口出 已 山節 癘 傅雅 疣也 隅

說文權也琅邪 隅 闕人名漢 鯀 魚名 媯 女 朱虛有媯亭 有周隅 魚名 媯 字 〇

亏于 雲俱切說文於也象氣之舒亏从亏一者其 氣平也一曰往也由也亦姓或省文三十七

迂 遠也曲也避也 逕 窓也 孟孟 說文飯器也方言孟宋 楚之間或謂之盃一曰

陣名亦姓 釭 釭釭樂器以 筭筭 說文管三十六 或作盃 和鼓通作于 簧也或作筭

零琴 說文夏祭樂于赤帝以祈甘雨或从羽零羽 舞也一曰吁嗟求雨之祭一曰遠為百穀祈

玕巧 說文石之似玉者爾雅東方之美 醯 宴 者有醫無問之珣玕琪焉或作巧 醯 也

一曰能飲者飲 鞞鞞 說文韞內環 蚘 蟲名方言 不能飲者止 韞鞞 韞也或入于 蚘 蚘 蚘趙魏

之間或謂 罍 艸木盛 芋 艸盛 蓋 葅蓋菜名似 之蚘蚘 大兒 兒 葅出塞下 杆

梓 器也春秋傳杆不穿一曰因杆 邗邗 國名 奴地名漢有因杆將軍或作梓 邗邗 周武

王子所封河內野王縣西 汙 水名在鄴西南項 羽擊秦軍汙水上 袁

衿 說文諸衰也一曰大掖 𦍋𦍋 廣雅𦍋𦍋缺盆 衣或作衿亦書作衿 𦍋𦍋 或作𦍋

譎譎 說文妄言 吁 歎也 𦍋 艸名爾雅 𦍋 禾不 也或从芩 吁 也 𦍋 𦍋 𦍋 𦍋

𦍋 汲 翼盟 種稷田器 𦍋 𦍋 𦍋 𦍋 𦍋 𦍋 𦍋 𦍋

謂言曰詩一曰 譎謊 妄言或 吁 𦍋 𦍋 𦍋 𦍋 𦍋 𦍋 𦍋 𦍋

大也文五十一 譎謊 作謊 吁 𦍋 𦍋 𦍋 𦍋 𦍋 𦍋 𦍋 𦍋

笑也 𦍋 廣倉歛歛 𦍋 𦍋 𦍋 𦍋 𦍋 𦍋 𦍋 𦍋

或省 歛 樂通作吁 𦍋 𦍋 𦍋 𦍋 𦍋 𦍋 𦍋 𦍋

笑也 歛 樂通作吁 𦍋 𦍋 𦍋 𦍋 𦍋 𦍋 𦍋 𦍋

笑也 歛 樂通作吁 𦍋 𦍋 𦍋 𦍋 𦍋 𦍋 𦍋 𦍋

笑也 歛 樂通作吁 𦍋 𦍋 𦍋 𦍋 𦍋 𦍋 𦍋 𦍋

姁姁 頤 頤頤頤頭 張耳有 忤 忤 說文憂也或

疖 疖 博雅病也或 疖 疖 商冠名 藍 藍 陽藍萬物

祗 大祗謂 鞞 鞞 輶內環 扞 扞 指麾 稟 稟 屬醢

盱 盱 日始旦也 零 零 零婁縣名 零 零 說文艸木

虜 虜 虎吼 紆 紆 曲也周禮連行 臙 臙 肉大 嘔 嘔 悅

芋 芋 博雅大也 謔 謔 勸力歌也 蒔 蒔 藥艸蛇 煦 煦 方

邗 邗 說文周武王子所封 肝 肝 肝縣名 媵 媵 言

誇 誇 美兒 莠 莠 芋 陶 陶 鄉 紆 紆 邕俱切說文誑也

透 透 說文避也 冠 冠 說文股冠也李 扞 扞 說文指 鞞 鞞 藪名秦有

盃 盃 風汧 盃 盃 盤盃旋 霁 霁 暴雨 藍 藍 名艸 蚘 蚘 蚘蟲名

醢 醢 宴 汚 汚 深 于 于 大也禮況 穿 穿 牖 窳 窳 山 誇 誇

魚 魚 名 謳 謳 齊歌 區 區 虧于切說文踞區藏

區 區 亦姓文十八 區 區 說文敎也一日區 區 區 區 區 區 區

區 區 說文馬馳也古作 區 區 區 區 區 區 區 區 區 區

區 區 或作 區 區 區 區 區 區 區 區 區 區

區 區 區 區 區 區 區 區 區 區

區 區 區 區 區 區 區 區 區 區

區 區 區 區 區 區 區 區 區 區

區 區 區 區 區 區 區 區 區 區

區 區 區 區 區 區 區 區 區 區

區 區 區 區 區 區 區 區 區 區

區 區 區 區 區 區 區 區 區 區

脛 說文體也 或从骨 魚 說文魚名狀如鰕 足長 似鮒子而黑俗呼為 夸姘 奢也 或从女 藍 藍蕝 華兒 嘔 嘔 名魚

水名在 并州 鷗 鳥 〇 拘 拘 拘 〇 掣 恭于切 說文止也 或作 拘 拘 拘 二

十 斫 爾雅斫斫 掄 引詩掄之 罌 罌 罌 罌 罌 罌 罌 罌

三 斫 謂之定 掄 引詩掄之 罌 罌 罌 罌 罌 罌 罌 罌

蚪 蚪 仇 說文才也 或作 蚪 仇 目 眇 或作 眇 眇 左右視也

間謂之 蚪 蚪 〇 眇 眇 〇 眇 眇 〇 眇 眇 〇 眇 眇 〇 眇 眇 〇

曰 跌 俱 說文偕也 〇 駒 駒 〇 駒 駒 〇 駒 駒 〇 駒 駒 〇

別 名 稟 說文 菜 〇 礎 礎 〇 礎 礎 〇 礎 礎 〇 礎 礎 〇

周官有司救 劉昌宗讀 球 求 肌 球 蟲 名 或 日 萬 所以 正 輿 博 也 輿

輒下 曲者 枸 博雅 枸 蔓 菴 也 〇 踽 足 寒 曲 也 〇 衲 襦 衲 山 名 〇 絢 纒

也 〇 區 州 木 屈 〇 〇 〇 〇 〇 〇 〇 〇 〇 〇 〇 〇 〇 〇 〇 〇 〇 〇

痾 說文 曲 脊 也 〇 胸 胸 〇 胸 胸 〇 胸 胸 〇 胸 胸 〇 胸 胸 〇

說文 天 寒 足 跣 一 曰 〇 〇 〇 〇 〇 〇 〇 〇 〇 〇 〇 〇 〇 〇 〇 〇

拘 拘 不 伸 或 作 跣 拘 〇 〇 〇 〇 〇 〇 〇 〇 〇 〇 〇 〇 〇 〇 〇 〇

从 句 或 〇 〇 〇 〇 〇 〇 〇 〇 〇 〇 〇 〇 〇 〇 〇 〇 〇 〇

屬 幅 〇 〇 〇 〇 〇 〇 〇 〇 〇 〇 〇 〇 〇 〇 〇 〇 〇 〇

鉏 說文 斫 也 一 曰 〇 〇 〇 〇 〇 〇 〇 〇 〇 〇 〇 〇 〇 〇 〇 〇

鉏 名 或 作 斫 〇 〇 〇 〇 〇 〇 〇 〇 〇 〇 〇 〇 〇 〇 〇 〇

鉏 鉏 〇 〇 〇 〇 〇 〇 〇 〇 〇 〇 〇 〇 〇 〇 〇 〇

兩邊義 **毳毼** 織毛蓐曰毼 或从夨从渠 **郇** 說文地名 **句**

寬句縣名在齊陽一說寬即古寬 **濯** 說文水出汝南吳房入瀕

鴝鵒 鳥名說文鴝鵒也 **糶** 報也 **鴝鵒** 鳥左

或从 **狗獠** 爾雅馬後足皆白 **鮑** 說文精

鮑 說文繩屬頭有兩角出 **蚰** 蚰蟬蟲名蚰蟬

遠東或从局亦書作 **蠶** **蘧** 艸名爾雅大菊蘧

蒟 艸名爾雅蒟蒻 **姁** 姁姁和好兒 **鯿** 魚名 **鈎** 鈎

西南夷 **枸** 立木也莊子 **鮒** 關人名漢 **鞫** 博雅

國名 **鞫** 鞫鞫

駢鞮 **矐** 關人名漢 **擢** 擢疎枝葉 **翎** 說文羽

也 **矐** 倉也 **矐** 矐矐 **矐** 矐矐 **矐** 矐矐

馬行 **矐** 矐矐 **矐** 矐矐 **矐** 矐矐

陶 地名在河南 **矐** 矐矐 **矐** 矐矐

文施也引書用敷遺後人一日 **專溥** 說文布也

陳也散也或作傳文八十五 **敷** 華之通名鋪為華

鋪 陳也詩鋪 **擻** 張也 **敷** 華之通名鋪為華

或作 **莠** 華榮 **莠** 竹青 **莠** 華盛兒 **姁** 不

莠 莠莠華 **莠** 說文艸也一 **麩** 說文小

也或从 **稗** 稗稗 **稗** 說文檜也一曰 **稗** 禾

甫从孚 **稗** 稗稗 **稗** 說文檜也一曰 **稗** 禾

也或从 **稗** 稗稗 **稗** 說文檜也一曰 **稗** 禾

甫从孚 **稗** 稗稗 **稗** 說文檜也一曰 **稗** 禾

也

檄 檄檻木名葉如椿生吳蜀山谷中子有鹽如霜

桴

爾雅棟謂之桴

泝泝

柎

說文編木以渡一曰庶人乘泝或作泝柎通作桴

柎

華萼也

柎

舩

廣雅舟也一曰艇短而深者或作舩

孚采附

說文卵孚也徐鉉曰鳥之孚卵

皆如其期不失

信也古作采附

孵

卵化也陸績曰自孵而殼从卵或从卩

俘

軍所獲也引春秋傳以為俘馘一曰取也

俘

餓死曰殍

忒

說文思也一曰悅也

安

美髮謂之髮或作額

安

或从耳

毳

鳥解毛曰毳一曰鬮也

搏

博雅羽也一曰細毛或从甫

筭

筵織

紂

博雅紂紂紂也一曰大絲曰紂或从敷

罟

爾雅罟覆車也

罟

緯者

紂

博雅紂紂紂也一曰大絲曰紂或从敷

罟

爾雅罟覆車也

罟

今曰翻車有兩轅中施胃以捕鳥或从包从否

鯨

蘆鯨魚名似鱈蝥而細文

補

說文系息也

郭埽

說文郭也或从土古作埽

廊

說文左馮翊縣或作廊

廊

亭名在汝南上蔡

庸

說文石間見也

苻

艸之苻甲通作孚

蚘

蛇腹下齧齧也

枹

艸名爾雅枹枹薊

鬃

博雅鬃也

穀

博雅培也瓦未燒者或从孚

慙

界埤也太

慙慙急

鵠

鳥名山海經基山有鳥三首三翼名曰鵠

膊

界埤也太

璫

璫璫美玉也或作瑒

桴

牛玄脣謂之桴

紕

鹿鞮罔也

紕

糲

粉餌

媼

女字或作媼

桴

擊也

膚

無風

切皮也美也或作肤文三十二

枹

說文擊鼓杖一曰枹罕羌縣名

跗

跗

跗

短也一曰病也

却

縣名在琅邪

朕

希望也

肘

腫也

婿

女字

無

武無文

无亡武舞 微夫切說文亡也奇字作无无通於元者王育說天屈西北為无或作亡

莖萇殺籜

母

有奸之者亦姓

蕪

說文蕪歲也

莖

木名爾雅

一曰白篔

篔

黑竹也

巫覡爰

說文祝也女能事無形以舞降神者象人

兩腹舞形古者巫咸初作巫亦姓古作覡爰

誣

說文加也

譙

誘詞也

慚

慚慚

毛毳也方言楚曰慚極郭璞曰物之行敝或从無

慚

空也

慚

爾雅愛也

膾

無骨

瞶

瞶瞶微視

璵

說文三采玉

塢

冢地

險

說文弘農

舜

舜

巽

巽屬或省

鷓鴣

鷓鴣名也或作鷓鴣

鷓鴣

鷓鴣名也或作鷓鴣

蝮

蝮蝮名也或作蝮

蝮

蝮蝮名也或作蝮

整

器瓦

務

務婁邑名

廡

蕃廡木盛兒

瞽

瞽瞽縣名在上谷

芡

芡名

改

也

撫

法也

礪

礪礪石也

須

須鬚

詢趨切說文

芡

芡名

彭徐鉉曰借為所須之須俗作鬚非是文二十四

頤

頤頤

頤

或省亦作

頤

頤

需需

說文頤也遇雨不進止也頤引易雲上於天需一曰疑也俗作需非是

頤

頤

繻

繻頭

縠

縠縠

縠

說文縠采色一說帛邊也漢制以

縠

為關門符信春秋傳紀履縠或从

縠

縠

娶

娶

娶

娶

俞亦作

頤

說文女字也引楚詞女頤之蟬

頤

媛賈侍中說楚人謂女曰頤

頤

博雅

孌

說文弱也

娶

娶

娶

娶

名荀卿子有

頤

臺夫頤

孌

博雅

孌

說文弱也

娶

娶

娶

娶

娶

娶

鑄

鑄鑄

鑄

鑄鑄

鑄

陵名一曰越也

襦

短衣

濡

水名春秋

傳盟於濡

濡

濡

濡

艸也象包束艸之形亦姓或
从艸俗作孟蓋非是文六

幾何俗作
犒非是

文赤心木松柏屬一
曰丹也亦姓文十四

虞書丹朱如此
一曰赤色繒

一曰伶侏
古樂人名

獸名山海經取山有獸狀如狐
而魚鱗有翼名曰狝狝通作朱

鄉名
名魚名山海經

莊俱切倮傷
小人兒文五

犒 說文从芻莖養牛
引春秋國語犒秦

嚙 吐聲
犒 說文从芻莖養牛

邾 地名漢衡山
王吳芮所都

珠 說文蚌之陰精引春
秋國語珠以禦火災

侏 說文鳥口也一
曰讐侏多言

狝 狝狝通作朱
狝狝通作朱

株 株孺短柱
通作株

苴 姓也漢
有苴氏

擄 解也
○ 殊 慵朱切說文死也漢令蠻夷長

說文權十分黍之重也一
曰十黍為索十索為絛

說文以投殊人也禮及以積竹八觚
長丈二尺建於兵車旅賁以先驅

也引司馬法
執羽從投

北入
○ 赅 闕人名莊

屬朱
朱提縣名

縣名
○ 雛 崇芻切說文雞子也一曰生喙雛鳥

是文
○ 糴 廣雅稷穰謂之

九
○ 媪 劉婦謂之媪崔

○ 獠 子玉曰惠於媪媪

○ 殊 縣名

○ 朱 在捷為

○ 魚 魚名似

獬

或作獬

駟

廐御也一曰駟

傷

人兒

儒

汝朱切說文柔也術士

濡

說文水出涿

漆凍一曰濡

濡

說文短衣也

濡

郡故安東入

濡

帛邊也一曰細密網

濡

博雅妻謂之濡

懦

懦

說文駑弱者也漢倪

懦

或作懦

耳穴動謂

懦

肱骨也一曰衣名

懦

厚

止

麋

鹿子

懦

魚名山海經即翼

其狀如魚人

懦

温也

蠕

面食之不疥

懦

燒也

蠕

木

需

韋柔滑兒

孺

幼弱也

耳

孺

需

或作需

孺

縣

誅

博雅殺也

誅

穀名博雅

博雅躡躡踣踣也

誅

博雅黏也

蝥

蟲名說文蠶

蝥

鳥名山海經拒山有鳥

稠

祭求肥充也

侏

夷國名

朝

朝那

鄭康成讀

侏

通作邾

朝

妹

狸者

糴

糴也

赅

關人名莊子

踰

走兒

○廚

重株切說文庖屋也一曰箭室一曰躑躅斯條國有廚木汁肥可用煮餅文九

○躑躅

而躑躅行不進也一曰志往

○踈

龍珠切悅也一曰樓樓謹

○憊

敬兒古作憊

○憊

一曰祈穀食新曰離

○樓

曳也聚也一曰樓樓說文楚俗以

○樓

博雅樓也

○樓

或書作樓

○樓

鳥名爾雅鷓鴣鷓

○樓

今野鷺或从佳

○樓

屬樓

○樓

樓

○樓

樓

○樓

樓

○樓

樓

○樓

樓

○樓

樓

○樓

樓

○樓

樓

○樓

樓

○樓

樓

○樓

樓

○樓

樓

○樓

樓

○樓

樓

○廚

重株切說文庖屋也一曰箭室一曰躑躅斯條國有廚木汁肥可用煮餅文九

○躑躅

而躑躅行不進也一曰志往

○踈

龍珠切悅也一曰樓樓謹

○憊

敬兒古作憊

○憊

一曰祈穀食新曰離

○樓

曳也聚也一曰樓樓說文楚俗以

○樓

博雅樓也

○樓

或書作樓

○樓

鳥名爾雅鷓鴣鷓

○樓

今野鷺或从佳

○樓

屬樓

○樓

樓

○樓

樓

○樓

樓

○樓

樓

○樓

樓

○樓

樓

○樓

樓

○樓

樓

○樓

樓

○樓

樓

○樓

樓

○樓

樓

○樓

樓

○樓

樓

○廚

重株切說文庖屋也一曰箭室一曰躑躅斯條國有廚木汁肥可用煮餅文九

○躑躅

而躑躅行不進也一曰志往

○踈

龍珠切悅也一曰樓樓謹

○憊

敬兒古作憊

○憊

一曰祈穀食新曰離

○樓

曳也聚也一曰樓樓說文楚俗以

○樓

博雅樓也

○樓

或書作樓

○樓

鳥名爾雅鷓鴣鷓

○樓

今野鷺或从佳

○樓

屬樓

○樓

樓

○樓

樓

○樓

樓

○樓

樓

○樓

樓

○樓

樓

○樓

樓

○樓

樓

○樓

樓

○樓

樓

○樓

樓

○樓

樓

○樓

樓

○樓

樓

縣名在扶風 **郇** 地名 **喻** 喻次山名在 **瑜** 說文瑜瑾美玉也 **瑛**

石 **碣** 碣石名或 **獮** 獸名 **榆** 木名說文榆白粉 **棟** 名木

說文鼠梓引 **萸** 藥萸 **葭** 葭 **庚** 葭 **蒨** 蒨 **蒨** 蒨 **蒨** 蒨

詩北山有棟 **萸** 葭 **葭** 葭 **蒨** 蒨 **蒨** 蒨 **蒨** 蒨

揅拙為吏一曰善也一曰須臾不久見 **腴** 說文腹下肥也 **瘳** 病也或 **揄**

揄 說文引也一曰動也一曰邪揄 **飲** 說文歌也徐鉉曰揄

水之人善歌舞漢高祖采其聲後人因加此字 **炊** 炊 **炊** 炊 **炊** 炊

說文 **禴** 說文翟羽飾衣一曰直裾 **駟** 馬雜 **踰**

說文夏羊牡曰 **踰** 蟲名說文虎踰也方言趙濡

色墮落 **蝻** 蟲名爾雅蝻醜蝻郭璞 **蚤** 蚤 **蚤** 蚤

通作踰 **蝻** 楚方言蝻陳魏宋 **愈** 勝也益也老 **揄** 揄

揄 裂繒曰 **揄** 舟名 **揄** 黑牛也南齊建武

牛 **廂** 行 **廂** 疾 **餽** 投 **喻** 嘔喻和悅兒一 **獲**

獲 豕求子 **窳** 鄉名 **窳** 乃俱切字林 **窳**

十一 **模** 夾 **撫** 蒙 **模** 蒙 **模** 蒙 **模** 蒙

撫 說文規也謂有所規 **謨** 謀 **謨** 謀 **謨** 謀

或從無亦書作 **摸** **謨** 謀 **謨** 謀 **謨** 謀

或從無亦書作 **摸** **謨** 謀 **謨** 謀 **謨** 謀

或從無亦書作 **摸** **謨** 謀 **謨** 謀 **謨** 謀

或從無亦書作 **摸** **謨** 謀 **謨** 謀 **謨** 謀

虞書咎繇謨古作**膜**胡人拜稱南膜穆天子傳膜拜而受**慕悔**說

慕母都醜也或**務**車衡**醫**醫醪**墟**規度墓地也方言凡

葬無墳謂之墓**膾**無骨腊一**蕪**竹黑**母**熬餅也禮

煎醢加於黍上沃以膏曰淳母**獾**名獸**墓**冢**稇**滂模切大

穢也或从甫文二十**鋪**說文箸門鋪首也**甫**衰也**敷**欲壞屋

墟規度墓也**誦**博雅諫也一曰大也**痛**說文病也引**駙**馬

趙趨趙匍**跣**馬蹠**獠**豕**鷓**鳥名**鮪**魚名

博雅鮪解鮪也一曰江豚或从甫**拈**說文捫持也一曰**柎**蔽柎木名

汁可食**敷**陳**廂**石文見兒**媯**女字**逋**奔模切說文亡也籀

从捕文**趙**趨趙伏也**晡**日加申時**舖**說文申時食一曰齧

也籀作漚**補**禾川**廂**廂廂屋**甫**博雅**誦**說文大也

一曰人相助也謀也**拈**展舒**鷓**鳥名或**鮪**魚名江

鮪魚名尾有**哺**好兒**痛**病也**鋪**設**浦**物之

○**蒲**蓬浦切說文水艸可以作**苻**氏姓本作蒲苻堅更改

苻**菹**樗菹戲也老**脯**膊魚也一**蒲**筍筍筍小

筍作**步**步樞收亂**脯**說文王德布大**匍**扶

說文手行也或作扶 **蝮** 蟲名蛤也 **趙** 趁趙伏也 **觥** 艇短而深者 **拈** 持也

樸 樸刺縣名在武威 **簠** 盛黍稷器周禮祭祀共簠簠 **鮒** 小魚名莊子守鮒鯢

鷓 鳥膺前 **蘇** 孫祖切艸名說文桂荏也一曰薪者緝鳥尾垂之若流然 **蘇** 說文把取禾若也一曰亦姓又州名文十三 **蘇** 死而更生曰蘇通作蘇

俗作甦 **蘇** 博雅磨也 **酥** 酪屬或作 **疏** 非是 **蘇** 蘇庵也 **酥** 模也 **殍** 爛也或 **蘇** 名木

粗也鄭司農曰疏食菜羹 **癩** 病也 **蘇** 模也 **殍** 爛也或 **蘇** 名木

可 **麤** 麤 **麤** 聰祖切說文行超遠也从三鹿篆

十 **粗** 大也疏也物不精也或作 **跛** 博雅駮也 **赳** 赳

也 **麓** 說文州履也 **怛** 心不精也史記怛 **駟** 馬壯也

淺度 **租** 宗蘇切說文田賦 **怛** 心不精也史記怛 **駟** 馬壯也

也 **租** 一曰畜也文八 **怛** 劇也 **赳** 走也 **苴** 苴 **租** 也

茅藉祭也 **湫** 闕人名春秋傳 **租** 在淮中地名 **迕** 也

或作菹 **租** 叢租切說文往也 **迕** 齊語 **俎** 俎 **俎** 俎 **俎** 俎

說文往死也引虞書放 **盧** 虎不 **且** 語辭詩匪 **俎** 也

勳乃 **俎** 古作 **俎** 俎 **且** 語辭詩匪 **俎** 我思且 **俎** 也

博雅 **阼** 階 **菹** 菹 **都** 都 **阨** 東徒切說文有先君之舊宗廟曰都引周禮距國五百里為 **阨** 都一曰惣也大也嘆也美也亦姓古作 **阨** 文十二 **阨** 也

堵 說文因閤城門 **脚** 賭勝也 **醋** 醬也 **胙** 胙 **胙** 大

曰推之大者故俗謂仗頭大為脈駝關中語訛為脈過

水都名州魏山○珍珠通都切美玉或瑇瑁

其陽多瑇瑁或作瑇瑁

木名說文憚怵禍福未定

木出橐山怵也一曰憂也

醕醬醕也塗博雅引○迖徒同都切說文步行

也亦姓隸作途堦爾雅路途途也或塗泥也

說文會稽山一曰九江當龕也引塗益州牧靡南

鞞謂之鞞

鞞竹名

鞞

鞞

鞞

鞞

鞞

鞞

山西北入通鍍以金飾物通作塗茶茶說文苦茶也一曰茅

梳子冬生葉可煮作羹飲今呼早采者為茶晚取者為茗一名薜或作茶

茶茶說文折

或作圖說文畫計難也一曰謀屠說文劓也亦姓瘠

說文病也引磨磨博雅磨廡庵也一

醕醬醕也駮獸名說文駮黃牛虎文駮鷓鳥為駮或作鷓

蹠蹠或从徒鷓鳥名爾雅鷓鷓似鳥蒼白色

春秋傳楚人謂虎於菟一曰菟裘魯邑或作菟釋兔

鄺階

說文馮翊郃陽亭或作階

捺

說文臥引也

杜

姓也晉有杜蒯劉昌宗讀

屠通作

余

馮余山名在匈奴

琺

美玉

捺

庸捺屋不平

鞞

屨鞞也

趁

趁趁也

怵

苦憂也

湑

山名在南郡

閑

地名

郟

地名

詢誅語

徐

稷稻也今俗尚謂徐糜酒

金

止也

斨

塗也周書斨丹腹

啖

艸名生水中

盧盧

龍都切說文飯器也一曰賣酒區亦姓籀作盧俗作靈非是文四十

四 膚 醯 醢 醕

說文籀作醯亦从瓦

醢

說文方

曰火函或从

壚

說文黑剛土也

旅

駭

黑弓春秋傳

駭

賜晉侯駭弓

矢千或作駭

黠

說文齊謂黑為黠

鬚

說文鬚也

顱

說文

頭顱

首骨或从骨

矐

目瞳子

噓

噓噓呼豬聲曰呼噓笑也

擗

說文挈持也一曰引

也張也

戲

欺也

瘧

癘病

虜

也

櫨

說文柱上

枌

之美者箕山之東青鳧之所有櫨橘焉夏熟一曰宅櫨木名出攷農山

桴

黃桴木名可染

說文布縷也

璪

博雅碧玉也

瀘

水名出牂柯一曰州名

舩

舟名說文舩舩

也

輶

輶輶井上汲水木

蘆

說文積竹

朱儒扶籬

一曰籬

藟

藟藟藥艸

也大曰蘆小曰籃或作蘆

蘆

菜名說文蘆菹也一曰葦之未秀者

藟

藟藟藥艸

藟

藟藟藥艸

通作

獠

博雅韓獠犬屬通作盧

鱸

魚名

鱸

方言守宮秦晉

藟

藟藟藥艸

或謂之

鷺

水鳥

鷺

博雅離也

驢

鳥名說文

驢

或作鷺

鷺

鷺

鷺

大後死則 **颯** **颯** **猓** **猓** 說文斬鬣鼠黑身之鬣若帶

丘首亦姓 **猓** **猓** 手有長白毛似握版之狀類

猓 猓之屬或作 **猓** **猓** 鷓鴣鳥名好羣

青身白頭 **猓** **猓** 飛沈水食魚 **鷓** **鷓** 鷓鴣鳥名似雉

或从佳 **猓** **猓** 咽喉也太 **猓** **猓** 踟踟夷人

艸 **鹽** **猓** **猓** 通作筍 **望** **望** 屬 **望** **望** 山

名 **鹽** **猓** **猓** 通作筍 **望** **望** 屬 **望** **望** 山

父也一曰侯王謙稱一曰 **辜** **辜** **辜** **辜** 說文臯也

負也或作 **辜** **辜** **辜** **辜** 古作 **辜** **辜** **辜** **辜**

說文秦以市買多得為 **姑** **姑** **姑** **姑** 說文夫母也爾雅父之

及引詩我及酌彼金罍 **酤** **酤** **酤** **酤** 說文一宿酒也一

入海一曰水名在高密 **派** **派** **派** **派** 說文水起鴈門後人

高處通 **觚** **觚** **觚** **觚** 說文稜也一

作觚 **觚** **觚** **觚** **觚** 說文吹籥

箛箛起居 **箛** **箛** **箛** **箛** 說文雕菰一

課後先 **箛** **箛** **箛** **箛** 名蔣或作菰

說文艸多兒江 **瓜** **瓜** **瓜** **瓜** 大腹

夏平春有菰亭 **瓜** **瓜** **瓜** **瓜** 大腹

埤倉臍臍 **軛** **軛** **軛** **軛** 大腹

大脯也 **軛** **軛** **軛** **軛** 大腹

在雲陽越人祀之也 **疇** **疇** **疇** **疇** 大腹

曰嬰兒病鬼為巫疇 **疇** **疇** **疇** **疇** 大腹

集音平聲二

十六

監

陳楚謂鹽池為監

眾

說文魚罟也引詩眾眾滅滅或从孤

鈇

鐵鈇

雉

鷓鴣鳥名出南越其鳴自呼常南飛不北或从隹

蝓

蟲名說文蝓蝓也

枯

瓠

瓠名在河東

估

專權也

結

結縷名

彪

博雅息也

臯

素臯地名在壽春孟康讀

阨

地名

悻

怯也

枯

空胡切說文稟也引

書

惟箇輅枯木名也文十九

姑

說文枯也一曰媯也

樟

樟椴木四布

剗

說文

判

也舟禮枹越內弦

忼

博雅忼忼也

扞

方言扞扞也

跼

躡

兒滿引

邠

地名

軹

依軹山名一曰輅軹車也亦姓

鮐

魚名

胙

博雅胙媯曝也

胙

博雅奎也奎者兩髀間

骷

廣雅骷髏也

栲

木名

一曰

頡

車領

結

餅

箬

篾也

○呼戲乎戲

荒胡切說文外

息也

一說於呼嘆辭亦姓或作戲乎戲通作虜嘑文三十九

虜

說文嘑虜也或从言訃

通作

呼

嘑

說文嘑也或作嘑亦姓

敷

說文溫吹也

虜

說文

虎文

也一曰未見兒古作虜

虜

說文鳥也

魑

說文鬼兒或省

膾

說文無骨膾也

揚雄

說鳥膾引周禮有膾判一曰大也

膾

芋

說文覆也一曰大芋

忼

說文

廣雅

怯也

胡

菜名大蒜也

芋

名

滹

滹水名或作滹

滹池

水名或作滹

軒

姓

盱

張目也

盱

出兒

訃

說文

博雅

大也

桴

桴也

桴

木名

憊

憊然失意兒

鄜

地名

憊

憊也

桴也

縣名在太原 **陜** 楊陜秦藪名 **蠓** 田蟲 **弧** 曲也周禮無弧深杜子春讀 **雩** 地

春秋傳秦人侵吳及雩婁陸德明讀 **鵠** 小穿 **穿** 穿安卑下也 **盪** 盤盪流 **刷**

除田 **趨** 走輕 **侷** 尤孤切怪辭也文一

十二 ○ **仝** **齊** **帛** 前西切說文禾麥吐穗上平也象形一曰等也中也疾也水旋

而深入也一曰國名亦姓或作齊帛俗作齊非是文二十 **齊** 說文肫臍也或書作臍通作齊 **齋**

好也 **齋** 說文等也 **濟** 爾雅病也 **濟** 怒也 **濟** 鳥哀聲 **齋** 齋蠱蟲名或書

作 **齋** 魚名出漢水 **麇** 獸名如麋角前俯入 **鈔** **鏤** 說文利也或 **濟** 木名白 **濟** 濟濟祭 **鬲** 闕人名列子鬲 **齋** 从妻 **濟** 棗也 **濟** 祀容 **鬲** 周穆王車右 **齋**

疾也 **劑** **劍** 前劑也古作劔 ○ **西** **鬲** **鹵** **鹵** 先齊切說文鳥在巢上象形日

在西方而鳥棲故因以為東西之 **棲** **栖** 鳥棲或从西亦姓古作鬲鹵鹵文二十七 **棲** **栖** 西通作西

犀 **遲** 說文犀遲也或从辵 **糶** 米碎 **擻** 說文櫪也 **擻** 提擻也

馬 **擻** 流 **擻** 經擻 **擻** 悞擻心 **擻** 說文悲聲也一曰善也或書作擻

擻 女 **犀** 獸名說文南徼外牛一角在鼻一角在 **鼯** 鼠 **刷** 刺也 **擻** 說文散聲 **擻** 鄆丘地 **擻** 瓦破聲

名 **刷** 也 **擻** 或作擻 **擻** 鄆丘地 **擻** 或省 **擻** 或省

擻 短見 **癩** 痲癩 **妻** 千西切說文婦與夫齊者也从女少又持事

妻職也古作 **妻** 說文艸盛兒引 **淒** 說文雲雨起也引詩有淒

璽 美石黑色
璿 黑羊一曰羣羊相積
槩 槩槩
歎 闕人名莊

子有九方歎善
獫狁 獫狁獸名似
鯀 鯀也
倮 倮也

相馬李軌讀
份 份倮陽
覲 說文老人
媿 媿也

研奚切說文俾也
彌 說文嬰也一曰啼聲一
視 爾雅衣褙謂之
輶 輶也

俾益也文二十四
輶 說文大車輶端持
鯢 說文刺魚也郭
覲 說文寒蜩也一

說文屈虹青赤或白
蜺 蟲名說文寒蜩也一
麤 麤也

色陰氣也通作蜺
覲 說文俊麤獸也一曰
鷓鴣 鳥
覲 角曲曰覲一

在西
鄉兒 說文齊也引春秋傳齊高
槩 槩槩
斂 斂斂

河郡
覲 說文俊麤獸也一曰
覲 說文俊麤獸也一曰
覲 說文俊麤獸也一曰

毀也
痊 癡
覲 孺覲
覲 水際
覲 五圭切視
圭 圭

一曰六十四黍為圭古作珪文二十八
圭 涓畦切說文瑞玉也上園下方公執桓圭九寸
圭 侯執信圭伯執躬圭皆七寸子執穀璧男執蒲

璧皆五寸以封諸侯从重土楚爵有執圭
圭 說文

之戶上園下
室 甌
駐 甌空也或
注 深也
拘 特立

方有似圭
邽 說文隴西
隗 谷名在
欽 邪兒一
胄 胄

裂也
邽 說文隴西
隗 谷名在
欽 邪兒一
胄 胄

大腹
鞋 說文册又可以劃麥
莖 艸名爾雅
鞋 鞋

釋名婦人上服曰鞋其下
涑 涑關流
葵 葵也
葵 葵也

垂者上廣下狹如刀圭
葵 葵也
葵 葵也

鉤葵姑
塵 說文
鮭 魚名山海經敦
睽 乖也

或作瓠
塵 說文
鮭 魚名山海經敦
睽 乖也

罍

罍

罍 絜也明也

哇

哇 田起媚

挂

挂 別也莊子以挂功名一曰中鉤

取物

哇

哇 謳歌也

鑄

鑄 錐也

睽

睽 傾哇也

奎

奎 說文兩髀之間一曰乖也文十八

聯

聯 方言聾之甚者秦晉之間謂之聯一曰私叶也

奎

奎 說文兩髀之間一曰乖也文十八

揜

揜 說文刺也引易士卦羊或作揜

榘

榘 鋤也

靛

靛 說文盾握也一曰盾

臯

髀

髀 六畜頭中骨

踳

踳 踳踳搏物兒

蜚

蜚 蟲名

蝻

蝻 蟲名蠶

莖

莖 艸名說文缺盆也

葵

葵 王瓜或作瓠

鈎

鈎 鈎鈎裂也

銓

銓 鏹也

水通

睽

睽 翹哇切埤倉瘠人視兒一曰健而無德一曰目曹文四

隳

隳 鳥飛兒

曠

曠 曠曠面有垢

睽

睽 睽睽元氣兒

攜

攜 立圭切說文提也一曰離也亦姓俗

作携非是

懣

懣 說文有二心也

雋

雋 鳥名說文周燕也从佳少象其冠也同聲

鳥故蜀人聞子雋鳴皆起云望帝或作鷦

鷦

鷦 說文大龜也以胃鳴司馬相如作蝮或作鷦

驪

驪 獸名爾雅

驪如馬一角通作騫

蠖

蠖 說文大龜也以胃鳴司馬相如作蝮或作蠖

鑄

鑄 說文

党也一曰日

觶

觶 角錐可用解結通作鑄

劊

劊 博雅

甍

甍 說文東

玦

玦 說文空也或作窳

哇

哇 說文田五十畝曰哇或作嚙

鄒

鄒 說文東

一曰阪險

蜀

蜀 姓也一曰蜀闖梁四公姓名或作蜀

縹

縹 說文東

名通作縹

靛

靛 說文鮮明黃也

眈

眈 目惡視

繩或作縹

謹

謹 自伐也

饒

饒 方音也

饒

饒 說文饒也

璫

璫 赤玉

集韻平聲二

巾 梢 杓 燒 移 木名 悒 心不 鞋 系 幫 鑊也

鑊 輶 車輪轉一周 為輶通作輿 〇 焿 焿 淵畦切說文行竈也

六 甌 甌空 注 似注者 窪 深也 〇 陟 陟 邊

切博雅 豆 豆 豆也 〇 莛 莛 莛 〇 莛 莛 〇 莛 莛

或作 莛 文 三十六 〇 檉 檉 檉 〇 檉 檉 〇 檉 檉

木下枝通作 檉 〇 檉 檉 〇 檉 檉 〇 檉 檉

物或作 檉 〇 檉 檉 〇 檉 檉 〇 檉 檉

陞 陞 陞 〇 陞 陞 〇 陞 陞 〇 陞 陞

蟲也 或 樨 樨 飲器 性 性 意併也 媿 媿 嬰媿 俾 使

〇 猓 猓 猓 〇 猓 猓 〇 猓 猓 〇 猓 猓

〇 猓 猓 〇 猓 猓 〇 猓 猓 〇 猓 猓

〇 猓 猓 〇 猓 猓 〇 猓 猓 〇 猓 猓

〇 猓 猓 〇 猓 猓 〇 猓 猓 〇 猓 猓

〇 猓 猓 〇 猓 猓 〇 猓 猓 〇 猓 猓

〇 猓 猓 〇 猓 猓 〇 猓 猓 〇 猓 猓

〇 猓 猓 〇 猓 猓 〇 猓 猓 〇 猓 猓

〇 猓 猓 〇 猓 猓 〇 猓 猓 〇 猓 猓

〇 猓 猓 〇 猓 猓 〇 猓 猓 〇 猓 猓

〇 猓 猓 〇 猓 猓 〇 猓 猓 〇 猓 猓

〇 猓 猓 〇 猓 猓 〇 猓 猓 〇 猓 猓

〇 猓 猓 〇 猓 猓 〇 猓 猓 〇 猓 猓

〇 猓 猓 〇 猓 猓 〇 猓 猓 〇 猓 猓

〇 猓 猓 〇 猓 猓 〇 猓 猓 〇 猓 猓

〇 猓 猓 〇 猓 猓 〇 猓 猓 〇 猓 猓

〇 猓 猓 〇 猓 猓 〇 猓 猓 〇 猓 猓

〇 猓 猓 〇 猓 猓 〇 猓 猓 〇 猓 猓

〇 猓 猓 〇 猓 猓 〇 猓 猓 〇 猓 猓

〇 猓 猓 〇 猓 猓 〇 猓 猓 〇 猓 猓

〇 猓 猓 〇 猓 猓 〇 猓 猓 〇 猓 猓

〇 猓 猓 〇 猓 猓 〇 猓 猓 〇 猓 猓

〇 猓 猓 〇 猓 猓 〇 猓 猓 〇 猓 猓

如虎豆
綠色
○ 迷
縣批切說文惑
也文二十八

葉似榆
○ 寐
驚寐
采果案
深入也或
作果案

○ 瀨
垂兒
○ 遮
鹿跡一
曰鹿煤

○ 覘
說文病人視
也或作覘
○ 彌
麴蘖謂
之彌

○ 嬰
齊人呼母
或作嬰
○ 醕
醕醕白生
醬酢上

○ 麇
麇麇龜屬如龜
而多膏或作鼯
○ 彌
嬰彌嬰
兒兒

○ 箭
竹
○ 隄
直今切防
也春秋傳

○ 隄
直今切防
也春秋傳
○ 媵
戶佳切
說文脯

○ 佳
居媵切說文
善也文二

○ 街
說文四
通道也

○ 媵
戶佳切
說文脯

○ 媵
戶佳切
說文脯

○ 媵
戶佳切
說文脯

○ 媵
戶佳切
說文脯

○ 媵
戶佳切
說文脯

○ 媵
戶佳切
說文脯

○ 媵
戶佳切
說文脯

○ 媵
戶佳切
說文脯

○ 媵
戶佳切
說文脯

○ 媵
戶佳切
說文脯

○ 媵
戶佳切
說文脯

○ 媵
戶佳切
說文脯

○ 媵
戶佳切
說文脯

○ 媵
戶佳切
說文脯

○ 媵
戶佳切
說文脯

○ 媵
戶佳切
說文脯

○ 媵
戶佳切
說文脯

○ 媵
戶佳切
說文脯

○ 媵
戶佳切
說文脯

○ 媵
戶佳切
說文脯

○ 媵
戶佳切
說文脯

○ 媵
戶佳切
說文脯

○ 媵
戶佳切
說文脯

○ 媵
戶佳切
說文脯

○ 媵
戶佳切
說文脯

○ 媵
戶佳切
說文脯

○ 媵
戶佳切
說文脯

○ 媵
戶佳切
說文脯

○ 媵
戶佳切
說文脯

○ 媵
戶佳切
說文脯

○ 媵
戶佳切
說文脯

○ 媵
戶佳切
說文脯

○ 媵
戶佳切
說文脯

○ 媵
戶佳切
說文脯

○ 媵
戶佳切
說文脯

○ 媵
戶佳切
說文脯

○ 迷
縣批切說文惑
也文二十八

○ 寐
驚寐
采果案
深入也或
作果案

○ 瀨
垂兒
○ 遮
鹿跡一
曰鹿煤

○ 覘
說文病人視
也或作覘
○ 彌
麴蘖謂
之彌

○ 嬰
齊人呼母
或作嬰
○ 醕
醕醕白生
醬酢上

○ 麇
麇麇龜屬如龜
而多膏或作鼯
○ 彌
嬰彌嬰
兒兒

○ 箭
竹
○ 隄
直今切防
也春秋傳

○ 隄
直今切防
也春秋傳
○ 媵
戶佳切
說文脯

○ 佳
居媵切說文
善也文二

○ 街
說文四
通道也

○ 媵
戶佳切
說文脯

○ 媵
戶佳切
說文脯

○ 媵
戶佳切
說文脯

○ 媵
戶佳切
說文脯

○ 媵
戶佳切
說文脯

○ 媵
戶佳切
說文脯

○ 媵
戶佳切
說文脯

○ 媵
戶佳切
說文脯

○ 媵
戶佳切
說文脯

○ 媵
戶佳切
說文脯

○ 媵
戶佳切
說文脯

○ 媵
戶佳切
說文脯

○ 媵
戶佳切
說文脯

○ 媵
戶佳切
說文脯

○ 媵
戶佳切
說文脯

○ 媵
戶佳切
說文脯

○ 媵
戶佳切
說文脯

○ 媵
戶佳切
說文脯

○ 媵
戶佳切
說文脯

○ 媵
戶佳切
說文脯

○ 媵
戶佳切
說文脯

○ 媵
戶佳切
說文脯

○ 媵
戶佳切
說文脯

○ 媵
戶佳切
說文脯

○ 媵
戶佳切
說文脯

○ 媵
戶佳切
說文脯

○ 媵
戶佳切
說文脯

○ 媵
戶佳切
說文脯

○ 媵
戶佳切
說文脯

○ 媵
戶佳切
說文脯

○ 媵
戶佳切
說文脯

○ 媵
戶佳切
說文脯

○ 媵
戶佳切
說文脯

○ 媵
戶佳切
說文脯

○ 媵
戶佳切
說文脯

○ 媵
戶佳切
說文脯

○ 媵
戶佳切
說文脯

○ 媵
戶佳切
說文脯

○ 媵
戶佳切
說文脯

○ 媵
戶佳切
說文脯

○ 媵
戶佳切
說文脯

○ 媵
戶佳切
說文脯

○ 媵
戶佳切
說文脯

○ 媵
戶佳切
說文脯

○ 媵
戶佳切
說文脯

○ 媵
戶佳切
說文脯

○ 媵
戶佳切
說文脯

○ 媵
戶佳切
說文脯

○ 媵
戶佳切
說文脯

○ 媵
戶佳切
說文脯

○ 媵
戶佳切
說文脯

○ 媵
戶佳切
說文脯

○ 媵
戶佳切
說文脯

○ 媵
戶佳切
說文脯

○ 媵
戶佳切
說文脯

○ 媵
戶佳切
說文脯

○ 媵
戶佳切
說文脯

○ 媵
戶佳切
說文脯

○ 媵
戶佳切
說文脯

作醜 注 曲也莊子 似注者 懷 乎乖切說文念思也一曰來也又

州名亦姓通作 裏文二十一 裏 說文袖也一曰藏也在衣為裏在手為握或作襪裏

裏 說文曰俠也 一曰橐也 娘 安和也 櫬 木名葉大色黑者名

有櫬木如棠負葉赤實 槐 說文木也 淮 說文水出南陽平氏桐柏

人復山東南 滾 說文北 釀 醜釀戎狄之 入海亦姓 方水也 醜 醜或作醜

名 蠶 蟲名蝦 裏 歲裏不平 或作裏 鬼 高竹 穰 穰

牛名人目 礨 石不平也 壞 壞墮 地名 兇 山皆切子也方

而子謂之兇自高 搥 散失 篋 竹器 紉 繻 差 初

切貳也擇 也文四 赴 起也 葦 連車也 搓 推擊也 齋 齋

齋 莊皆切說文戒潔也隸作齋 齋 齋 齋 齋 齋 齋 齋 齋

齋 齋 齋 齋 齋 齋 齋 齋 齋 齋 齋 齋 齋 齋 齋 齋 齋 齋 齋 齋

齋 齋 齋 齋 齋 齋 齋 齋 齋 齋 齋 齋 齋 齋 齋 齋 齋 齋 齋 齋

齋 齋 齋 齋 齋 齋 齋 齋 齋 齋 齋 齋 齋 齋 齋 齋 齋 齋 齋 齋

齋 齋 齋 齋 齋 齋 齋 齋 齋 齋 齋 齋 齋 齋 齋 齋 齋 齋 齋 齋

齋 齋 齋 齋 齋 齋 齋 齋 齋 齋 齋 齋 齋 齋 齋 齋 齋 齋 齋 齋

齋 齋 齋 齋 齋 齋 齋 齋 齋 齋 齋 齋 齋 齋 齋 齋 齋 齋 齋 齋

齋 齋 齋 齋 齋 齋 齋 齋 齋 齋 齋 齋 齋 齋 齋 齋 齋 齋 齋 齋

齋 齋 齋 齋 齋 齋 齋 齋 齋 齋 齋 齋 齋 齋 齋 齋 齋 齋 齋 齋

齋 齋 齋 齋 齋 齋 齋 齋 齋 齋 齋 齋 齋 齋 齋 齋 齋 齋 齋 齋

齋 齋 齋 齋 齋 齋 齋 齋 齋 齋 齋 齋 齋 齋 齋 齋 齋 齋 齋 齋

齋 齋 齋 齋 齋 齋 齋 齋 齋 齋 齋 齋 齋 齋 齋 齋 齋 齋 齋 齋

慧也。甄也。○ 齶 椿皆切博雅齶也文三

獸名性忠直。○ 擣 冲皆切以拳加物文一。○ 擗 足皆切博雅擗也文二

美也。○ 體 幢乖切體體也。○ 緜 額朕也。○ 膠 盧懷切膠膠形惡文二

也。○ 矐 視也。○ 頤 頤皆切大面兒。○ 臞 崇懷切臞臞形惡或作睡

文三。○ 擗 方言損也。○ 喙 塢皆切嘔喙聲也文二。○ 認 呼彼稱。○ 配 匹

切山陲。○ 礮 崇懷切礮也文一。○ 蕞 所乖切蕞蕞艸木葉茂兒文二。○ 耗 毛稀

垂兒。○ 啜 賴諧切啜聲文一。○ 倳 度皆切往倳行兒文五。○ 頤 頭垂兒

艸木。○ 汰 沙汰擇也。○ 搥 除艸也。○ 鰲 力皆切鰲鰲淺黑文一。○ 媼 直皆

切姪媼媚兒文三。○ 抵 擠也。○ 噦 笑兒。○ 裡 都皆切木名文一

十五。○ 灰 呼回切說文死火餘灰从火又义。○ 晦 夾脊肉易咸其晦王肅讀

或作。○ 虺 虺瘦也。○ 捩 相擊也。○ 譙 課也。○ 蛭 豕發

其虺。○ 疺 疺瘦也。○ 爛 爛也。○ 派 溲粉。○ 茨 艸名。○ 呖 聲

也。○ 皓 髮皓落也。○ 恢 斂 枯回切說文大也謂志大也或作斂文十四

也。○ 經 說文大也。○ 詼 戲也。○ 趕 邪 有說文啁也引春秋傳

也。○ 顛 倉頡篇相抵觸也。○ 魁 說文羹斗也或曰醜也。○ 魁 說文羹斗也或

斗首。○ 塊 獨處兒。○ 盍 名器。○ 箴 箭。○ 鄒 漢文國名。○ 箴 廣雅

下或作庫 **躋** 楚人謂躋 仆為躋 **牘** 摧牘屋 壞兒 **檝** 棺覆也 或从木 **饋**

他體馬病俗 作頽非是 **瘡癩痕疔** 倉頡篇陰病 或作癩痕疔 **譙譙** 說文 譙譙

或作 **諛** 謙也 **藟藟** 牛藟艸名 或從類 **債** 頃也 **黠** 說文神 獸也 **駝**

白 **鶻** 鳥名 鶻也 **慙** 怨也 **傀** 偉也 **弟** 弟靡不窮兒 一曰遜伏 **盃** 器名 **颺**

風 **饋** 餽饋餽名屑 米和蜜蒸之 **誨** 不誨語 不正 **暹** 雷也 **低** 低徊不進兒 **恹**

縱弛也 **獲優** 奴回切古之善塗墍者 一曰獲 技拭也 或从人通作幔文七 **接接**

拊摩或从妥 **醅** 字林一 醅飯 **幔** 以巾拭墀 **垂** 艸木子 垂兒 **雷** 雷雷雷雷

雷 雷雷雷雷 亦姓籀文雷間有回回雷聲也 古作雷

雷文三十六 **雷** 說文相敗也 一曰同也 **榘** 榘壘壘 說文 龜目

酒尊刻木作雲雷象象施不窮也 或从缶从皿从金籀作雷亦書作壘 **璫璫** 說文玉器 也或作璫

鐻 古餅也 **礪** 擊也石轉突 也通作輻 **甃** 屋穩也 瓦也 **雷** 網百囊 者或从

雷 **輻** 輻輳不絕兒 **勛** 勉也或書作勳 **攪** 研物也 或省 **田** 田間 地謂

之 **鷗鷗** 飛生鳥名 籀作鷗 **儼** 儼儼敗也 一曰欺也 **鄙** 地名 **樞** 木名 **敵**

摧 **溜** 澤名通 作雷 **福** 劍飾 **颯** 雷也 **鈇** 鑽也 **臈** 蘇回切臈臈 屋壞也文十六

也 **按** 擊也 推也 **鞴** 鞴邊帶 或作鞍 **毳** 毳毳鳳舞 兒或从崔 **唯** 促

也或从妥 **蕞** 華葉下垂 兒或作崔 **鬣** 髮亂 垂兒 **縑** 編鷺羽 為衣 **罐** 名器

餽 飯也 **粹** 五色雜 **燿** 燿煤煙塵 **崔** 倉回切齊邑名因封為姓文十五 **隳**

摧 隳隳崩也 **催** 說文相擣也引室人交徧催我一曰促期 **催** 行急 **趨**

縑 縑褰縑 說文服衣長六寸博四寸直心或作褰縑 **謹** 就 **謹** 也 **謹** 謹也 **謹** 謹也

躐 躐躐急甚也 **蕞** 艸木葉萎兒 **媿** 女字 **喙** 祖回切嗟也

擢 爾雅至也方言言擢詹楚語 **股** 股 **股** 赤子陰或从尸从血 **屨**

屨 粗履不借也或作屨 **按** 博雅 **撮** 木節也 **摧** 昨回切說

文擢也一曰捫也折也文十四 **漼** 漼 漼澆雪霜積聚兒或从水 **摧** 牛白 **糶** 精

崔 崔 **崔** 說文山高也或作崔 **崔** 博雅 **摧** 博雅 **摧** 博雅 **摧** 博雅

擣 擣也 **催** 沮也通 **謹** 就 **堆** 堆堆土 **梧** 梧 **梧** 梧

盃 盃 **盃** 盃 **盃** 盃 **盃** 盃 **盃** 盃 **盃** 盃 **盃** 盃 **盃** 盃

或作 **鄒** 地名在鄒縣 **伾** 山名 **梧** 姓也漢有梧生蘇林讀 **痞** 病

胚 胚 **胚** 鋪枚切說文婦孕一月 **胚** 說文疑血也 **坏** 坏

說文丘 **瓿** 瓿 **培** 瓦未燒者或作培通作坏 **坏** 坏 **坏** 坏 **坏** 坏 **坏** 坏

再成者 **髮** 髮 **醅** 醅 **醅** 醅 **醅** 醅 **醅** 醅 **醅** 醅 **醅** 醅

作伾 **髮** 髮 **醅** 醅 **醅** 醅 **醅** 醅 **醅** 醅 **醅** 醅 **醅** 醅

胗瘡創也 **鮪** 魚名一曰魚 **糶** 糶 **媿** 媿 **媿** 媿 **媿** 媿 **媿** 媿

一曰弱也 **媿** 媿 **媿** 媿 **媿** 媿 **媿** 媿 **媿** 媿 **媿** 媿

杯 手掬也 **媿** 博雅媿媿醜也 **媿** 媿 **媿** 媿 **媿** 媿 **媿** 媿

也 **媿** 博雅媿媿醜也 **媿** 媿 **媿** 媿 **媿** 媿 **媿** 媿 **媿** 媿

杯 手掬也 **媿** 博雅媿媿醜也 **媿** 媿 **媿** 媿 **媿** 媿 **媿** 媿 **媿** 媿

也 **媿** 博雅媿媿醜也 **媿** 媿 **媿** 媿 **媿** 媿 **媿** 媿 **媿** 媿

际 牆也莊子日中穴际 **膊** 界埒也太玄 **啡** 唾聲 **脔** 肉鬻未成醬

婁 人無 **裴** 蒲枚切說文長衣兒或書作裴文二十七 **邕** 說文河

縣亦姓一曰伯益之後封葦鄉因以為 **俳** 俳便旋 **俳** 俳便旋

氏後封解邑乃去邑从衣故今姓作裴 **邕** 說文古扶風鄠

也从彳 **培** 說文培敦土田山 **邕** 說文古扶風鄠

邕鄉或 **倂** 說文輔 **媪** 婦 **梧** 姓也漢 **培** 克 **毡**

作崩 **階** 毡毳毛羽 **陪** 博雅 **頽** 頽 **頽** 頽 **頽** 頽 **頽** 頽

車箱 **紆** 衣潔 **倍** 河神名一曰倍 **坏** 牆也莊子日 **坏** 頓卧 **陪** 說文重土也一 **隄** 山名或作負 **际** 牆也莊子日 **菲** 艸 **枚** 杯

切說文幹也可為杖引詩施于條 **梅** 某朶 **某** 某朶 **某** 某朶

說文某朶亦可食亦姓或 **莓** 艸名爾雅 **媒** 說文謀

二姓 **謀** 說文祭也古者求 **媵** 說文婦始孕媵兆 **媵**

脰 說文背肉也引易咸其脰一 **玫** 說文火

也一曰石 **錡** 說文大瑣也一鏢貫 **罍** 說文

之美者 **塿** 塵也或 **梅** 海本日梅或 **鷓** 說文

禽者 **醪** 醴也 **煤** 壞也或 **鮓** 名魚 **母** 艸盛上出 **璫**

玉名 **轔** 豆其下 **葉** 也

十六。哈呼來切說文蚩笑也文八。坎改坎戲笑聲或作改改說文

剛卯也。瘡病也。誼說文可惡之辭。唉歎也。欲飲也。開開丘哀切說文

文張也。一曰姓也。亦州名。古作開。通作闔。俗从井。非是。文十二。痲瘡也。闔明也。毅說文

剛卯也。孩奇孩非也。孩博雅多也。亥大也。煇熾也。鉸器名。獬也

獸名。皚照也。該柯開切說文軍中約也文三十四。咳說文兼咳也博雅咳皆咸

也。通作該。該牙謂之齧。皚肥也一曰六畜胎曰皚。骸說文

指毛也。搯觸也。餒方言飴謂之餒。械說文宗廟秦械樂

孩說文奇孩非也。賅貨也。孩數也十兆曰孩。咳說文

兼咳八極地也。引國語天子居九咳之田。或从田。咳說文階次也一曰隴也。郊說文

陳留鄉也。咳爾雅山無。亥艸根通。核說文蠻夷以木皮為篋狀

如籛。絃博雅纏絃束也。畿汜也危也。剗字林鎌也一曰摩切。煇博雅

燈。媵胎也。一曰殺羊出其胎。孩爾雅豕四。頰博雅醜也。咳音咳

公脉書。疢疢瘡也。隄方言濟也江南人呼梯為隄。毅說文毅段大剛

卯也。以逐精鬼。孩多也。咳目大。亥大也。咳孩說文

何開切。說文小兒笑也。古。齧頤頤也通作頤。頤說文

馬一。郊邑名。駭麤也一曰糜中瑰。軀長兒。搯觸也。趕說文留意

也一曰將 **孩** 豕白 **鯪** 魚名博雅鮪 **孩** 飲食至

走有意留 **哀** 於開切說文閔 **唉** 說文磨也 **歛** 說文

於馮氣 **埃** 說文塵也 **煨** 博雅煨爆藝 **毒** 毒 人無行

訾也一 **談** 辭可惡 **娛** 也 **皚** 魚開切說文霜雪之

二十 **荳** 乾菜 **隄** 博雅脩 **嶝** 嶽嶝 **躑** 長兒 **體**

賴體頭 **磴** 博雅擊也一曰磴 **趯** 留 **斂** 說文有所

長兒 **皚** 博雅擊也一曰磨也 **起** 意 **斂** 治也一曰隕

數高陽 **皚** 肥兒 **齧** 說文齧牙 **鯪** 鯪鯪 **痘** 病

氏子名 **瘡** 說文殺羊 **瘡** 瘡也一曰瘡 **孩** 豕白 **幾**

爾雅汜也言相 **剗** 說文大鎌也一 **駭** 也 **體**

摩近通作剗 **剗** 說文大鎌也一 **駭** 也 **體**

名 **證** 謹也 **驢** 當來切駮 **齧** 博雅 **犄** 無子 **憊**

憊歎憊 **鬢** 鬢鬚毛 **畷** 荒 **胎** 湯來切說文婦

况也 **胎** 始也或作 **台** 能 三台星名或作 **郃** 釐釐

始也或作 **台** 能 三台星名或作 **郃** 釐釐 **怠** 懈也 **鮎**

炎帝之後姜姓所封周棄外家國右扶風 **怠** 懈也 **鮎**

魚 **給** 緼 **蛤** 貝也 **珩** 龍文之圭 **噫** 噫噓語 **鬚**

名 **給** 緼 **蛤** 貝也 **珩** 龍文之圭 **噫** 噫噓語 **鬚**

鬚鬚婦 **媿** 鈍劣兒 **駘** 狐駘邾地一 **治** 水名

人僞鬚 **媿** 鈍劣兒 **駘** 狐駘邾地一 **治** 水名

鳳門累頭山治水所 **灸** 煤 **謹** 也 **臺** 金臺 堂

出東至泉州入海 **灸** 煤 **謹** 也 **臺** 金臺 堂

切說文觀四方而高者亦姓古
作奎或省俗作臺非是文二十四

一曰陪
儻臣也

遠也
博雅擡
搥動也

也
說文水衣或
省亦作涪

苔涪
魚也

也
說文海

也
蟲名字林

也
黑貝也

也
說文馬銜脫也一曰駘蕩曠

也
駘馬也

也
駘馬也

也
駘馬也

也
駘馬也

也
駘馬也

也
駘馬也

也
駘馬也

也
駘馬也

也
駘馬也

也
駘馬也

也
駘馬也

也
駘馬也

也
駘馬也

也
駘馬也

也
駘馬也

也
駘馬也

也
駘馬也

也
駘馬也

能
囊來切爾雅鼈三足

能
一曰獸名亦姓文四

能
一曰獸名亦姓文四

能
一曰獸名亦姓文四

能
一曰獸名亦姓文四

能
一曰獸名亦姓文四

能
一曰獸名亦姓文四

能
一曰獸名亦姓文四

能
一曰獸名亦姓文四

能
一曰獸名亦姓文四

能
一曰獸名亦姓文四

能
一曰獸名亦姓文四

能
一曰獸名亦姓文四

能
一曰獸名亦姓文四

能
一曰獸名亦姓文四

能
一曰獸名亦姓文四

能
一曰獸名亦姓文四

能
一曰獸名亦姓文四

能
一曰獸名亦姓文四

能
一曰獸名亦姓文四

能
一曰獸名亦姓文四

能
一曰獸名亦姓文四

能
一曰獸名亦姓文四

能
一曰獸名亦姓文四

能
一曰獸名亦姓文四

能
一曰獸名亦姓文四

能
一曰獸名亦姓文四

能
一曰獸名亦姓文四

能
一曰獸名亦姓文四

能
一曰獸名亦姓文四

能
一曰獸名亦姓文四

能
一曰獸名亦姓文四

能
一曰獸名亦姓文四

能
一曰獸名亦姓文四

能
一曰獸名亦姓文四

能
一曰獸名亦姓文四

能
一曰獸名亦姓文四

能
一曰獸名亦姓文四

能
一曰獸名亦姓文四

能
一曰獸名亦姓文四

能
一曰獸名亦姓文四

能
一曰獸名亦姓文四

能
一曰獸名亦姓文四

能
一曰獸名亦姓文四

能
一曰獸名亦姓文四

能
一曰獸名亦姓文四

能
一曰獸名亦姓文四

能
一曰獸名亦姓文四

能
一曰獸名亦姓文四

能
一曰獸名亦姓文四

能
一曰獸名亦姓文四

能
一曰獸名亦姓文四

能
一曰獸名亦姓文四

能
一曰獸名亦姓文四

能
一曰獸名亦姓文四

能
一曰獸名亦姓文四

能
一曰獸名亦姓文四

能
一曰獸名亦姓文四

能
一曰獸名亦姓文四

能
一曰獸名亦姓文四

能
一曰獸名亦姓文四

能
一曰獸名亦姓文四

能
一曰獸名亦姓文四

能
一曰獸名亦姓文四

能
一曰獸名亦姓文四

能
一曰獸名亦姓文四

能
一曰獸名亦姓文四

能
一曰獸名亦姓文四

能
一曰獸名亦姓文四

能
一曰獸名亦姓文四

能
一曰獸名亦姓文四

能
一曰獸名亦姓文四

能
一曰獸名亦姓文四

能
一曰獸名亦姓文四

能
一曰獸名亦姓文四

能
一曰獸名亦姓文四

能
一曰獸名亦姓文四

能
一曰獸名亦姓文四

能
一曰獸名亦姓文四

能
一曰獸名亦姓文四

能
一曰獸名亦姓文四

能
一曰獸名亦姓文四

能
一曰獸名亦姓文四

能
一曰獸名亦姓文四

字之 **椌** 木名材中車 輜通作來 康 博雅舍也一曰長康 齊臺名康降蜀地名 疥

久疾 黥 大黑 賚 與也尚書夢帝賚子良 弼徐邈讀或書作賚 漿 地名

在扶風美陽 暎 目偏 陳 階也一曰 策 名竹 棘 耕

通作縈釐 姊 女 唼 聲 親 視 賴 賴體頭 給 至也 俅 子為俅

孫通 魚 桑才切魚類 鬚 鬚多須 兒或作思 顛 領

俗从囟 𩺰 𩺰 鳥羽張兒 𩺰 鳥 𩺰 說文角 𩺰

非是 𩺰 博雅擡 𩺰 碎米或 猜 倉來切 𩺰 說文恨

合也 𩺰 博雅擡 𩺰 碎米或 猜 倉來切 𩺰 說文恨

賊也或作 𩺰 說文疑之等 𩺰 說文疆力也引 𩺰

𩺰 博雅哉際視也一 曰睽也或不省 𩺰 擇 哉才 將來切說文

曰始也古作 哉灾狄災及菑燹 說文天火曰哉 或从火从手从

𩺰从乃亦 𩺰 鼎園 𩺰 說文害也從一雖川引 𩺰

說文 哉哉載 生殖也或 𩺰 方言 載 國名在 𩺰

傷也 𩺰 東南至南安入澨或作澨 𩺰 博雅視也 𩺰

廣雅 𩺰 牆來切說文 纜 繒色一入 才 說

州木之初生也一曰 材 說文木 財 說文人 𩺰

能也質也通作材 材 說文木 財 說文人 𩺰

說文餅籟也方言 芽 艸名博雅 𩺰 鼎園 澨 水

晉之舊都曰澨 芽 艸名博雅 𩺰 鼎園 澨 水

說文餅籟也方言 芽 艸名博雅 𩺰 鼎園 澨 水

說文餅籟也方言 芽 艸名博雅 𩺰 鼎園 澨 水

勃壯也。○**犗**昌來切牛羊。○**姪**鋪來切好色文四。○**韃**坏伍

爾雅山一成曰韃。○**陪**蒲來切版也文五。○**培**姓不正鄉

借立。○**培**封也。○**倍**神名。○**蒞**汝來切艸多兒文六。○**腴**驪

○**疝**疾也。○**移**逝來切木名。○**頤**臣切領

也關中語或省文二

十七○**真**貞之人切說文僊人變形而登天也一

三十。○**禛**說文以真受福。○**砦**石不平兒太玄石。○**畛**畛

俗作畛非是。○**籟**也。○**箕**博雅箕箒箭也。○**莫**也。○**莫**也。○**莫**也。

莢實。○**甄**說文豕首也。○**硯**石也。○**箠**樂器爾雅所以。○**振**柅屋

也。○**邨**地也。○**甄**博雅甄匄也。○**碩**博雅礎磻碩碩

也。○**鷓**鳥名爾雅鷓鷃母似。○**帳**方言飲馬橐燕。○**振**

養馬者一曰振。○**唇**說文驚也。○**謹**爾雅敬也。○**振**振振盛

厚。○**殿**喜動也。○**跟**說文動也。○**稹**稹也。○**振**振振盛

衣同色儀禮。○**慎**慎也。○**稹**稹也。○**振**振振盛

密緻。○**鄆**通作甄。○**莖**說文也。○**駮**駮也。○**振**振振盛

○**冒**外人切說文神也七月陰氣成體自申束从

集韻平聲二

四

州名古作叟 說文引也 **身** 說文躬也象人 **娠震**

冒文二十六 **身** 說文引也 **娠震** 說文女妊身動也引春秋傳后緡方娠 **媿** 神名 **侑** 說文

神也 **伸信** 說文屈伸經典 **呻軟** 說文吟也或

又姓 **呻** 說文夾脊肉也 **呻暇** 馬獸驚兒一曰疾 **紳鞞** 說文大帶

也或 **神** 爾雅木自弊神 **裨** 博雅裨也 **倣** 理也 **紳** 說文 **坤**

名 **坤** 憂也 **坤** 女字 **瞋** 稱人切說文張目也 **瞋** 病

瞋 說文恚也賈侍中說 **臄** 謂肉脹起 **瘰** 腹脹

顛 顛笑或从口亦作息 **辰** 辰辰 動雷電振民農時也物皆生

从乙匕象芒達厂聲也辰房星天時也古作辰文二十五 **晶晨** 說文房星為民

作 **脣** 說文日月合宿 **晨** 說文早昧爽也从日

辰 **辰** 為脣通作辰 **宸** 說文屋宇也賈達曰室

同意籀作 **宸** 通作晨 **宸** 說文牽也事君也象屈服之形 **邸**

宸 **辰** 重脣也 **臣** 說文牽也事君也象屈服之形 **邸**

說文 **邸** 姓也 **殿啟** 喜而動兒一曰 **振** 童男 **鶡** 說文

地名 **邸** 擊也或从支 **振** 袂振屋 **緌** 說文

鶡風也或从 **震** 說文牝 **振** 端也 **緌** 說文

佳通作晨 **震** 獸五歲為 **限** 阜 **神神** 神 **禮** 說文

出萬物者也古作 **神** 說文 **禮** 神也 **晨** 說文 **禮** 神也

神禮又姓文六 **神** 說文 **禮** 神也 **晨** 說文 **禮** 神也

神禮又姓文六 **神** 說文 **禮** 神也 **晨** 說文 **禮** 神也

神禮又姓文六 **神** 說文 **禮** 神也 **晨** 說文 **禮** 神也

而鄰切說文天地之性最貴者 **儿** 說文仁人也古

也古作回唐武后作至文十一 **仁** 說文親也亦

孔子曰在人 **杻** 字林屋 **仁** 說文親也亦

下故詰屈 **辛** 斯人切說文秋時萬物成

也合縷 **禾** 欲 **芒** 艸名 **辛** 而熟金剛味辛也又辛痛

即泣出从一辛辛 **新** 說文取木也一

皐也亦姓文九 **新** 曰初也亦姓 **薪** 說文蕘

大木可 **信** 引革也周禮革引而信 **呻** 吟

析曰薪 **信** 之欲其直也劉昌宗讀 **呻** 也 **痺** 寒

也 **婢** 女 **莘** 細莘 **親** 窺 **窠** 嫖 **嫖** 木名王

也 **津** 舟 **津** 舟 **津** 舟

也 **畫** 說文氣液也从血 **畫** 說文石之

也 **溱** 琴瑟 **溱** 棠棗木汁 **蓁** 蓁 首戴物兒爾雅蓁

也 **璿** 玉名 **津** 潤澤 **秦** 秦 慈鄰切說文伯益

宜禾一曰禾名亦州名又 **螽** 蟲名似 **榛** 牛 **蓁** 艸

姓籀作秦古作森文九 **榛** 蟲而小 **榛** 名 **蓁** 艸 **榛** 名

名 **晨** 旦也關 **續** 紕民切續紛亂也 **翮** 翮翁

也 **鬩** 說文鬩 **幘** 衣蔽 **覩** 鬼 **驢** 驢駢 **覩** 暫見 **韻**

香氣 **憤** 心伏 **碩** 碎石 **別** 分 **賓** 賓 敬也孔穎達

也古作賓宥賓賓又姓文二十二 **儼** 敬也孔穎達

莊讀也
砢 石也
辨 駁也
楸 木分也
○**貧** 皮中切說文財分少也古作分文二

○**珉** 璠砢砢砢
眉貧切說文石之美者或作璠砢砢砢文五十七

岷 岷嶓汶
說文山在蜀岷氏西
微外或作岷岷汶
閔 閔閔
閔閔 閔閔 閔閔

說文東南越蛇種
旻 旻
說文秋天也引虞書仁閔覆下則稱旻天也或作閔通作頤

和也
眈 眈眈
視兒或作昏眈
忞 忞
說文彊也引周書在受德忞亦作駸

頤 頤
彊頭也或从昏古作頤
搯 搯
說文撫也或省

或省
緡 緡
說文釣魚繫也吳人解衣相彼謂之緡一曰國名或作緡又姓

銀 說文業也賈人占鐸博雅稅也或从民
賄 賄
博雅本也一曰筭也稅也或作賄

𧈧 𧈧
說文釣也博雅兔彘罟或从糸

鵓 鵓
說文鳥也山海經其狀如翠而赤喙可以禦火或作鵓難

竹膚也
文 文
飾也禮大夫以魚須文竹劉昌宗讀

蕞 蕞
禾名爾雅赤苗郭璞讀

苙 苙
衆多兒太玄人苙苙而處乎中或从昏

跟 跟
蹕也澤名山海經空桑之山西望泯澤

○**珍** 珍
知鄰切說文寶也或从玉鎮一曰壓也

填 填
說文塞也或从一曰定也

𧈧 𧈧
大兒

𧈧 𧈧
兒

𧈧 𧈧
連

𧈧 𧈧
連

𧈧 𧈧
連

十八○淳淳純純

朱倫切說文告曉之孰也

古作諱通作

淳

或從屯

淳

厚也

淳

說文面

淳厚

淳

漬也或作

淳

心亂

○昔莫其屯日昔春

樞倫切

也从艸从日艸春時生也一曰蠢

川

穿通流

踏

名海魚

倣

字倣

倣

式勻切女

○純

殊倫切

說文絲

也引論語今也

純

粹也古作屯

純

水葵通

純

作蕪

尊

說文蒲叢也

奄

說文大也

醇

說文不

澆酒也

古作醇

醇

金器錁于也

所以和鼓

淳

說文渌也

淳

一曰質也

淳

亦姓

淳

博雅明也

雜

說文鶻屬

辜

說文

辜

一曰鬻

阮

說文小

惇

說文憂也

惇

或作惇

惇

全者

股骨

屯

屯留縣名

菴

名州

鐸

名器

紉

采文

也

惇

厚也

馴

順也

○脣

船倫切

說文口端

也

脣亦書作脣

文二十二

眷

牛眷艸名如蕒

寸有節拔之可復

澹

派

說文

水厓

也

引詩真諸

判

牛行

旬

均也

馴

順也

啻

也

逡

巡

名木

唇

驚也

阮

小

帽

也

紉

采

鷄

屬純

門名春秋

○惇

濡純切

黃牛黑

麋

也

純

傳有純門

○惇

脣曰惇

文六

離

離

說文馬順也 **駮** 馬逆 **牝** 牛行 **駒** 駒鷓小 **楮** 博雅

衛宏通作駮 **緝** 縫也方言繞緝謂之緝 **紉** 紉約 **約** 說文圍采

也儀禮 **帛** 帛也 **昫** 昫 **昫** 昫 **昫** 昫 **昫** 昫 **昫** 昫

處 **泉** 說文三 **楮** 欄檻 **狗** 博雅 **狗** 貪也尚書狗于

訓 道也周禮士 **道** 遠道縣名 **岫** 嶺岫深 **洵** 先也公

友相衛而 **循** 流兒史記 **徇** 徇 **徇** 徇 **徇** 徇 **徇** 徇

不相迥 **鬚** 亂髮 **昫** 昫卷縣名 **椶** 椶 **椶** 椶 **椶** 椶

名 **鷓** 從倫切西方 **屯** 株倫切說文難也象州

剛柔始交而難生 **屯** 也 **窀** 說文葬之厚夕引春秋

一曰厚也文八 **邨** 地名 **椶** 木名說文 **邁** 不行 **帽** 說

載米 **駮** 馬載重 **椶** 木名椶也 **輶** 輶 **輶** 輶 **輶** 輶

斲也 **駮** 難行也 **椶** 木名椶也 **輶** 輶 **輶** 輶 **輶** 輶

栝柏或从熏亦作椶 **輶** 木名椶也 **輶** 輶 **輶** 輶 **輶** 輶

鳥名爾雅春鷹 **璩** 璩 **菴** 菴 **菴** 菴 **菴** 菴

鳩鷓或从佳 **璩** 璩 **菴** 菴 **菴** 菴 **菴** 菴

帽 廣雅 **趙** 走 **椶** 禹治水所乘 **酖** 重倫切純

也 **倫** 龍春切說文輩也一曰 **論** 言有 **綸** 理也

陰尚強象六不達韻寅於下
也古作豐寔窠壘文十一
黃 說文敬惕也引
易夕惕若黃籀

作 臙 夾脊肉也
通作黃 鑽 博雅鑽
矛戟也 蟪 蟲名寒
黃 說文

兔爪 瑣 場也 ○ 礪 下珍切難
也文三 詢 博雅詢
誑欺也 賢 多才

○ 勻 俞倫切說文少也
一曰均也文八 昫 墾田
也 馴 道也 鈞 周
洵

水 昫 日光 巡 行也尚書巡
守徐邈讀 砣 石 ○ 鈞 鈞
規倫切

十斤也一曰陶旅輪古从旬
又姓或書作銓壘文十六 均 旬 勻
說文平徧也
周禮作旬或

亦書作皇 啻 昫 敏 墾田也或
作昫敏 洵 水名出
沂縣 衲 戒

也偏袞謂之 純 鄭司農
曰緣也 蚡 蟲名馬
蚡 說文鈞適
衲 衲衣

也 筠 藕小 趨 走
者筠 姁 女始
粧也 ○ 巾 神 居銀切說文
佩巾也一曰

首飾或从 神 以巾覆
衣文六 帥 取也二十
枚曰帥 弮 弮
也 艱 險 ○

董 瑾 葦 葦 葦
渠巾切黏土也或从土
古作葦葦葦文十四 擗 拭

矜 矜 矜 說文矛柄也或
作矜矜通作矜 槿 木
名 鯨 鱗 鱗
蟲連行紆
行者或从

虫 新 博雅
黏也 坊 土壁
也 ○ 趣 渠人切行
兒文一 聚 氣鄰
坊 稔

也文 ○ 銀 魚巾切說文白金
也又州名文三十 琅 似
說文石之
似玉者 浪

水名山海經禱過 鄞 稽
縣 固 縣名在固水之
陰因以為名

之山浪水出焉 訖 大麓也爾
雅通作沂 閭 峇 說文和悅而諍也
一曰語也或从山 峇 山
名 言

亦國名
文十四
若 艸名爾雅若牛
藻似藻葉大
頽 頭大
兒 洵 水名
龜手

圻也莊子不
龜手之藥
僕 輔主
人者
覩 視也
走 趨
兒 纒 團 東也或
作團

涿 涿水
旋流
崕 崕嶺
山兒
營 舒均切墾
田兒文一
蝮 一均
切蝮

蛸蟲名
文三
淵 深
兒 齟 聲
竣 駿
切 匊 文三

○**勰** 旨旬切憂
也文二
趨 獨行
兒
天 鐵因切顛也至
高無上文一
年

○**苓** 庚因切艸
名文一
顛 典因切頂
也文一
田

地因切樹穀
曰田文一

十九 ○**臻** 緇詵切說文至也
通作臻 秦文十七
輶 說文大
車箠也
臻 琴瑟
聲也

聚也
栗 榘 榘 說文果實如小栗引春秋傳女摯
不過栗栗或从孱亦作榘通作榛

榛 說文木也一曰
叢也或作榛
宰 獸名狀如狗有角文
身五采司馬彪說

說文水出鄭國引詩溇與
洧方渙渙今通作溇淨
溇 說文水出桂
陽臨武入匯

北門
池也
灑 字林水名
在豫州
鑿 小鑿
也
蓁 說文
艸盛

春秋傳西
鄰責言
莘 葉 疏 臻 切 號 地名又姓或作
葉 辭 通 作 藝 文 三 十 四

嫫 有藝國名
或作嫫
奴 字 女
妣 說文殷諸侯為亂疑姓
也引春秋傳商有妣邳

說文寒
病也
宰 獸名狀如
狗通作莘
佻 說文行兒
或作佻佻

進也
岫 說文二
山也
牲 說文衆生並立之
兒引詩牲牲其鹿
耗 罽布
也
粹 說
文

為輶應劭曰輶輶句
奴車博雅以為柳車
輶 輶羊土
焚焚 焚燬燬燬燬

火灼物也或作
焚 焚燬燬燬燬燬
焚 焚燬燬燬燬燬

事或作
輶 輶燬燬燬燬燬
輶 輶燬燬燬燬燬

晉之間謂之墳取
名於大防亦作墳
墳 說文馬纏鑣扇汗
也引詩朱墳鑣鑣

輶 輶燬燬燬燬燬
輶 輶燬燬燬燬燬

輶 輶燬燬燬燬燬
輶 輶燬燬燬燬燬

輶 輶燬燬燬燬燬
輶 輶燬燬燬燬燬

輶 輶燬燬燬燬燬
輶 輶燬燬燬燬燬

輶 輶燬燬燬燬燬
輶 輶燬燬燬燬燬

輶 輶燬燬燬燬燬
輶 輶燬燬燬燬燬

輶 輶燬燬燬燬燬
輶 輶燬燬燬燬燬

輶 輶燬燬燬燬燬
輶 輶燬燬燬燬燬

輶 輶燬燬燬燬燬
輶 輶燬燬燬燬燬

輶 輶燬燬燬燬燬
輶 輶燬燬燬燬燬

輶 輶燬燬燬燬燬
輶 輶燬燬燬燬燬

輶 輶燬燬燬燬燬
輶 輶燬燬燬燬燬

輶 輶燬燬燬燬燬
輶 輶燬燬燬燬燬

輶 輶燬燬燬燬燬
輶 輶燬燬燬燬燬

輶 輶燬燬燬燬燬
輶 輶燬燬燬燬燬

輶 輶燬燬燬燬燬
輶 輶燬燬燬燬燬

輶 輶燬燬燬燬燬
輶 輶燬燬燬燬燬

輶 輶燬燬燬燬燬
輶 輶燬燬燬燬燬

輶 輶燬燬燬燬燬
輶 輶燬燬燬燬燬

為輶應劭曰輶輶句
奴車博雅以為柳車
輶 輶羊土
焚焚 焚燬燬燬燬

火灼物也或作
焚 焚燬燬燬燬燬
焚 焚燬燬燬燬燬

事或作
輶 輶燬燬燬燬燬
輶 輶燬燬燬燬燬

晉之間謂之墳取
名於大防亦作墳
墳 說文馬纏鑣扇汗
也引詩朱墳鑣鑣

輶 輶燬燬燬燬燬
輶 輶燬燬燬燬燬

輶 輶燬燬燬燬燬
輶 輶燬燬燬燬燬

輶 輶燬燬燬燬燬
輶 輶燬燬燬燬燬

輶 輶燬燬燬燬燬
輶 輶燬燬燬燬燬

輶 輶燬燬燬燬燬
輶 輶燬燬燬燬燬

輶 輶燬燬燬燬燬
輶 輶燬燬燬燬燬

輶 輶燬燬燬燬燬
輶 輶燬燬燬燬燬

輶 輶燬燬燬燬燬
輶 輶燬燬燬燬燬

輶 輶燬燬燬燬燬
輶 輶燬燬燬燬燬

輶 輶燬燬燬燬燬
輶 輶燬燬燬燬燬

輶 輶燬燬燬燬燬
輶 輶燬燬燬燬燬

輶 輶燬燬燬燬燬
輶 輶燬燬燬燬燬

輶 輶燬燬燬燬燬
輶 輶燬燬燬燬燬

輶 輶燬燬燬燬燬
輶 輶燬燬燬燬燬

輶 輶燬燬燬燬燬
輶 輶燬燬燬燬燬

輶 輶燬燬燬燬燬
輶 輶燬燬燬燬燬

輶 輶燬燬燬燬燬
輶 輶燬燬燬燬燬

輶 輶燬燬燬燬燬
輶 輶燬燬燬燬燬

輶 輶燬燬燬燬燬
輶 輶燬燬燬燬燬

從包省軍兵車也周制萬
二千五百人為軍古作突
輶

輶曰 ○羣羣輶 衢云切說文輶也一曰獸三曰羣
亦作羣古輶或書作群文十三

君羣 說文下裳也或從
衣亦書作君裙

瘳瘳 痺也或
從羣

輶 虞云切輶車前
橫木也文一

卷 丘云切縣名
在鄭文二

輶 羣也春
秋傳求

二十 ○欣倣倣 許斤切說文笑喜也
或作倣倣文十五

忻 說文旦明
日將出也

忻 善者忻民之善開
民之惡亦州名

訢 說文喜也
通作忻

斲 說文旦明
日將出也

斲 斲 斲 斲

斲 斲 斲 斲

斲 斲 斲 斲

斲 斲 斲 斲

斲 斲 斲 斲

斲 斲 斲 斲

斲 斲 斲 斲

斲 斲 斲 斲

斲 斲 斲 斲

斲 斲 斲 斲

斲 斲 斲 斲

輶 輶 輶 輶

輶 輶 輶 輶

輶 輶 輶 輶

輶 輶 輶 輶

輶 輶 輶 輶

輶 輶 輶 輶

輶 輶 輶 輶

輶 輶 輶 輶

輶 輶 輶 輶

輶 輶 輶 輶

輶 輶 輶 輶

輶 輶 輶 輶

輶 輶 輶 輶

輶 輶 輶 輶

輶 輶 輶 輶

輶 輶 輶 輶

輶 輶 輶 輶

輶 輶 輶 輶

輶 輶 輶 輶

輶 輶 輶 輶

輶 輶 輶 輶

輶 輶 輶 輶

輶 輶 輶 輶

病也 **芹** 說文楚葵也今水 **蘄** 藥艸廣雅山蘄當歸 **矜** 矜矜

或作矜 **苙** 說文菜類蒿 **柺** 漢侯國名 **董** 董董 **苙** 說文黏土也古作董

苙 **嬾** 女字 **𧈧** 魚斤切說文虎聲也文二十五 **所** 說文二斤也 **𧈧** 𧈧

𧈧 說文齒本也 **垠** 說文地垠也一曰 **𧈧** 𧈧

𧈧 大箠或作 **𧈧** **𧈧** 艸多 **𧈧** 獸名 **𧈧** 說文兩犬相齧也或書作 **𧈧**

𧈧 犬鬪聲 **𧈧** 說文犬吠聲或从言 **𧈧** 縣名在會稽 **沂** 水名 **𧈧** 縣名

在西 **听** 兒笑 **𧈧** 𧈧淪水 **𧈧** 和悅 **𧈧** 齒出 **𧈧** 平木具

○ **𧈧** 所斤切實版文一

二十二 ○ **元** 愚袁切說文始也首 **𧈧** 原源 說文水泉本也

或从泉亦作原源一 **𧈧** 說文高平之野 **沅** 說文水出

曰再也又姓亦州名 **𧈧** 地名 **𧈧** 五阮關 **𧈧** 說文台

狎牂故且蘭 **𧈧** 魚名 **𧈧** 在秦 **𧈧** 名在代 **𧈧** 國之女

周棄母 **𧈧** 徐語 **𧈧** 測量 **𧈧** 方言餌 **𧈧** 山海經乾

如牛而三 **𧈧** 爾雅駢馬 **𧈧** 獸名爾雅 **𧈧** 山有獸狀

足名曰 **𧈧** 白腹 **𧈧** 如羊 **𧈧** 博雅 **𧈧** 豕

屬或 **𧈧** 說文艸木形一 **𧈧** 藥艸說文 **𧈧** 木名

方皮厚汁赤 **𧈧** 名鳥 **𧈧** 木名實如甘蔗 **𧈧** 龜 **𧈧** 龜

中藏卵果 **𧈧** 名 **𧈧** 皮核皆可食 **𧈧** 龜 **𧈧** 龜

𧈧 說文大鼈也或作 **𧈧** 崧崧山巔 **𧈧** 蝨 **𧈧** 蝨

龜 **𧈧** 龜通作 **𧈧** **𧈧** 或書作 **𧈧** **𧈧** 蝨 **𧈧** 蝨

而東謂之蝻穀 **暄** 日氣也 **旭** 日始出大昕時徐邈說 **暄** 懼也 **暖** 柔兒莊子有暖姝者

輝 光也 **管** 竹華也 **宣** 宣室天子居也 **媼** 女字 **鴛** 於素切鳥名說文鴛鴦也

文三十一 **鷓** 鳳屬莊子南方有鳥名曰鷓 **蜿** 蜿龍兒 **冤** 說文屈也

从兔从口兔在口下不得走益屈折也 **怨** 讎也恚也 **宛** 縣名在南陽一

曰屈艸 **眚** 廢井也 **眚** 石之似玉者 **媿** 媿媿或从媿 **媿** 媿媿或从媿 **媿** 媿媿或从媿

也 **褰** 方言褰褰謂之幪也 **苑** 人姓 **帑** 說文帑也 **餽** 餽餽或从餽 **餽** 餽餽或从餽

貪也 **鏡** 郭璞曰即杷幪也 **鞞** 說文量物之鞞一曰扞若鞞古从革从宛

輓 兵車 **菟** 艸名說文菟菟也今遠志 **慈** 博雅矮慈敗也 **澗** 水名山海經英

輓之山澗水出焉或从宛 **嫵** 博雅嫵嫵好也 **惋** 裁餘曰惋 **峴** 山名 **紕** 繡紕也

○ **言** 魚軒切說文直言曰言一曰言也又姓古作言文八 **瑄** 說文石之似玉者

筥 大簫也 **菩** 艸名亦姓 **羸** 無底甌周禮陶人為羸 **巘** 山形似羸 **媿** 媿媿或从媿 **媿** 媿媿或从媿

○ **婢** 揭丘言切舉也 **攘** 搗衣也 **蹇** 走兒 **襴** 祭也 **披** 披也

相援也 **軒** 虛言切說文曲輶藩車也一日檐 **輶** 輶也

鞞 車後重曰鞞或从革亦作衛通作軒 **掀** 說文舉出也引春 **軒** 軒

軒芋艸名生水中通作軒 **騫** 說文飛兒 **蹇** 走兒 **邠** 鄰也 **擗** 居言切擗

子擗蒲采名或从木文二十五 **軒** 乾革也一日驪 **鞞** 說文所

矢或从蹇 **腓腓筋** 博雅脊腓肉也一曰筋之大者或作腓筋 **劇** 剔也 **捷捷**

謁 牂牛或作謁 **驥** 爾雅駟馬黃脊驥 **彌鬲鬲** 駢餼健餼捷

也 **捷** 相援也 **韃** 瓜病 **焉** 依言切安也一曰鳥黃色出江淮文二 **焉** 博

焉莢 **捷捷筋** 渠言切字林筋鳴也或作捷筋文十 **捷** 說文相

說文舉 **捷捷** 捷為郡名 **捷** 舉也 **卷** 曲也 **捷** 檠也 **翻**

尾走也 **捷捷** 或作捷 **捷** 舉也 **卷** 曲也 **捷** 檠也 **翻**

翻拚 孚袁切博雅翻翻飛也 **翻** 群也韋 **翻** 璵璠玉名

播 說文幅胡也謂 **播** 堅木不 **播** 說文書兒拭觚

緇 續緇風吹旗也 **緇** 緇亂也 **緇** 帳也 **番** 數也 **輻** 博雅輻

大波 **鐻** 博雅椎也 **鐻** 米瀾也 **鐻** 子 **觀** 暫見

嬾 大醜 **嬾** 偶 **反** 覆也漢書錄 **返** 回行 **扁** 番也

扁 **賁** 山海經桂林 **燔** 藩薈 **燔** 舟飾 **鱗** 魚名 **潘**

然 **賁** 入樹作賁隅 **燔** 艸名 **燔** 舟飾 **鱗** 魚名 **潘**

字 **嚳** 聲 **籓** 蔽也 **輶** 車兩耳 **犴** 連犴犬 **藩樊**

方煩切說文屏也亦 **蕃** 說文艸 **籓籓** 說文大

作樊通作蕃文十一 **籓** 籓也 **籓** 籓也 **籓** 籓也 **籓** 籓也

曰蔽也或 **籓** 車 **籓** 籓也 **籓** 籓也 **籓** 籓也 **籓** 籓也

從巾亦省 **籓** 籓也 **籓** 籓也 **籓** 籓也 **籓** 籓也 **籓** 籓也

犴 連犴宛轉兒一曰 **籓** 籓也 **籓** 籓也 **籓** 籓也 **籓** 籓也

相從兒或作 **籓** 籓也 **籓** 籓也 **籓** 籓也 **籓** 籓也 **籓** 籓也

文六 **頰** 頰擱按也 **頰** 頰或省 **覲** 說文覲

省 **繁** 多也 **繇** 說文馬髦飾也引春秋傳 **繇** 繇也

說文冤也 **襜** 博雅襜 **絆** 絆延衣熱詩蒙彼 **藩** 幅

一曰亂也 **璠** 說文魯之寶玉孔子曰美哉璠璠遠而視

者 **璠** 之與若也近而視之瑟若也一則理勝二

則孚 **礬** 藥石也有白青 **鐻** 廣刃 **播** 說文木也一

勝 **播** 博雅播垠冢 **番** 說文獸足謂之 **番** 番

而 **播** 也或書作 **番** 說文獸足謂之 **番** 番

實 **播** 博雅播垠冢 **番** 說文獸足謂之 **番** 番

掌或作 **蹠** 蹠古作 **蹠** 博雅蹠 **蹠** 蹠也

丑 **蹠** 亦書作 **蹠** 宗廟火熟肉引春秋傳天子有事 **蹠** 說文蹠

蹠焉以饋同姓諸侯或从肉从示 **蹠** 說文蹠

羊 **播** 說文犬 **播** 說文自 **播** 蟲名說文 **播** 鼠也

雞 **播** 鷓鴣鳥名似 **播** 或从佳 **播** 生育也 **播** 竹器婦贄 **播** 說

小 **播** 鷓鴣鳥名似 **播** 或从佳 **播** 生育也 **播** 竹器婦贄 **播** 說

也 **播** 鷓鴣鳥名似 **播** 或从佳 **播** 生育也 **播** 竹器婦贄 **播** 說

從 **播** 鷓鴣鳥名似 **播** 或从佳 **播** 生育也 **播** 竹器婦贄 **播** 說

止于 **播** 鷓鴣鳥名似 **播** 或从佳 **播** 生育也 **播** 竹器婦贄 **播** 說

通作 **播** 鷓鴣鳥名似 **播** 或从佳 **播** 生育也 **播** 竹器婦贄 **播** 說

亦國名 **播** 鷓鴣鳥名似 **播** 或从佳 **播** 生育也 **播** 竹器婦贄 **播** 說

又姓 **播** 鷓鴣鳥名似 **播** 或从佳 **播** 生育也 **播** 竹器婦贄 **播** 說

說文燒 **播** 鷓鴣鳥名似 **播** 或从佳 **播** 生育也 **播** 竹器婦贄 **播** 說

田也 **播** 鷓鴣鳥名似 **播** 或从佳 **播** 生育也 **播** 竹器婦贄 **播** 說

也 **播** 鷓鴣鳥名似 **播** 或从佳 **播** 生育也 **播** 竹器婦贄 **播** 說

說文常以昏
閉門隸也
楮 合楮木名俗
轉為合歡

爾雅綸也一
曰合也盛也
昏 悶也莊子
慰昏沈屯
昏 昏昏目
所不見
瘠 病也
昏 昏

闇也太玄
闇諸幽昏
昏 昏昏未
定兒
昏 目暗也
亦省
坤 與

枯昆切說文地也易之卦也从土
从申土位在申古作𠄎與文十四
頤 說文無髮也
一曰耳門

頤 大鬚髮
或从元
臄 博雅臄尻也一
曰髀上或从骨
猥

猥 鬻也減也或
作猥猥鬻
刑 刊木
枝也
俚 吾昆切說文
人姓文七

顛 顛顛
秃也
嬋 女
字
覲 視
也
鬪 翦髮
也
瘴 癡
也
捆 木名爾
雅髡捆

垠 圻
五斤切博雅厓也或从斤
古作塹亦書作畧文六
浪 水
名
痕 博雅
腫也

鞞 車革前
飾曰鞞
奔 奔
謂之步門外謂之趨中廷謂

之走天路謂之奔古
作奔或从足文十四
賁 勇而疾走曰
虎賁亦姓
鵠 山海經太行
山有鳥狀如

鵠白身赤尾六
足名曰鵠
驥 馬走或
从奔
鑿 平木器
或从奔
本

喻德宣譽
曰本走
債 債驕不可
禁之勢
泮 水急
也
蟻 蟻也南方
人播以羞

歎 鋪菟切說文
吹氣也文四
噴 說文叱也
一曰鼓鼻
漬 溼水也
通作噴
泮 水
急

也
盆 盆
步奔切說文盃也
又姓或作盆文十
嶷 山形
似盆
盃 盃盃
艸名
鷓

鷓 鳥名博雅鷓鷃
鷓鷃也或省
溢 水名在潯陽一
曰水溢也或省
盃 吐
也
粉

衣長
好兒
門 謨奔切說文聞也从
二戶象形文二十八
捫 說文撫持也引
詩莫捫朕舌

璫

說文以毳為縵色如璫故謂之璫

璫玕琬

說文

玉經色也禾之赤苗謂之璫

璫

說文松

璫

璫

說文赤苗嘉穀

璫

山絕水也一日浩

恨

恨恨不明也亂

頤

說文繫頭媪也謂

亦昏

汶

汶濛沾辱也離

苒

苒冬艸名

婿

行遲

挽

服鸛翼一目相得乃飛名曰鸛鸛

睞

蘇昆

慙

岷

矜也莊子以

悶

悶然不覺兒一

孫

切說

文子之子曰孫

孫

獸名

孫

捫也或

孫

蓮

說文香艸或从

餐

說文舖也謂晡時

繇

公櫛

菴

爾雅須菴蕪郭璞曰

繇

楚謂之虹繇

木名

浪

似羊蹄葉細或从浪

邨

說文

邨

地名

井以奉之周禮六尊以待祭祀賓客之禮或从

尊

欲沸兒

尊

租昆切說文

尊

寸从缶从土从瓦通作樽尊一日高稱文十二

樽

說文

樽

說文

樽

說文

樽

說文

樽

戈戟

樽

山高

樽

說文

樽

說文

樽

說文

樽

名曰樽衣

跋

跋也莊子

樽

說文

樽

說文

樽

說文

樽

狀如襜褕

跋

跋於竅水

樽

說文

樽

說文

樽

說文

樽

一曰在也文十一

樽

水

樽

水

樽

說文

樽

說文

樽

鷓 西方雉名 **跋** 以足逆 **拵** 据也 **褱** 衣帶爾雅 **郁游**

郁鄆縣名在 **敦** 都昆切說文怒也詆也一曰 **惇** 健為或从水

漳 說文厚也右 **饗** 貪食 **墩** 平地有 **鍤** 作鐔也通 **頓** 作漳通作敦

敦 艸名或 **塾** 山 **駮** 字林去 **礮** 石可 **甄** 陶器似 **敦** 从敦

作 **盪** 孟 **弰** 弰 **邨** 地 **褰** 衣 **鶉** 鳥名 **敦** 鷓居而 **螭** 螭螭蟲名 **錞** 錞 **錞** 錞如

而穀食 **安** 安定也 **螭** 青蚘也 **錞** 錞 **錞** 錞以和 **鼓** 或

作鐸 **徽** 牛 **檄** 枯 **擊** 擊 **噉** 他昆切日始出 **噉** 噉 **噉** 噉

一 **噉** 噉 **噉** 噉 **噉** 噉 **噉** 噉 **噉** 噉 **噉** 噉 **噉** 噉 **噉** 噉 **噉** 噉

詩大車 **噉** 噉 **噉** 噉 **噉** 噉 **噉** 噉 **噉** 噉 **噉** 噉 **噉** 噉 **噉** 噉

秋傳 **噉** 噉 **噉** 噉 **噉** 噉 **噉** 噉 **噉** 噉 **噉** 噉 **噉** 噉 **噉** 噉

說文 **噉** 噉 **噉** 噉 **噉** 噉 **噉** 噉 **噉** 噉 **噉** 噉 **噉** 噉 **噉** 噉

太歲 **噉** 噉 **噉** 噉 **噉** 噉 **噉** 噉 **噉** 噉 **噉** 噉 **噉** 噉 **噉** 噉

明 **噉** 噉 **噉** 噉 **噉** 噉 **噉** 噉 **噉** 噉 **噉** 噉 **噉** 噉 **噉** 噉

沌 小流兒一曰 **沌** 沌 **沌** 沌 **沌** 沌 **沌** 沌 **沌** 沌 **沌** 沌 **沌** 沌

田 **沌** 沌 **沌** 沌 **沌** 沌 **沌** 沌 **沌** 沌 **沌** 沌 **沌** 沌 **沌** 沌 **沌** 沌

沌 沌 **沌** 沌 **沌** 沌 **沌** 沌 **沌** 沌 **沌** 沌 **沌** 沌 **沌** 沌 **沌** 沌

沌 沌 **沌** 沌 **沌** 沌 **沌** 沌 **沌** 沌 **沌** 沌 **沌** 沌 **沌** 沌 **沌** 沌

沌 沌 **沌** 沌 **沌** 沌 **沌** 沌 **沌** 沌 **沌** 沌 **沌** 沌 **沌** 沌 **沌** 沌

沌 沌 **沌** 沌 **沌** 沌 **沌** 沌 **沌** 沌 **沌** 沌 **沌** 沌 **沌** 沌 **沌** 沌

沌 沌 **沌** 沌 **沌** 沌 **沌** 沌 **沌** 沌 **沌** 沌 **沌** 沌 **沌** 沌 **沌** 沌

腓 說文腓也

或作腓 說文腓也

噀 口氣也

或从敦

燉 火色

敦也

一曰敦 煌郡名

箴 說文榜也

博雅 从手或从臂

焯 灼龜火也

炖 火盛

也

屯 木始生

兒楊子春木之芑兮一曰愚芑無知兒

閏 閏門也

電 大雨

兒

颰 風也

遯 逃也

圉 廩也

論 盧昆切

說文十一

論 說文山阜

陷也

崦 崦崦山名

或書作崦

踰 兒行

掄 說文擇也

輪 舟名

茶露香

倫 說文欲知之兒

侖 昆侖天形

媪 女名

綸 經綸也

取 儒昆切

使

磨 奴昆切

香也

湏 濡湯也

二十四

痕 胡恩切

說文九

根 良

掀 博雅根

引

說文車革

馮 平量

肩 羸小兒

莊子其脰肩

跟 足後也

或从肉

○ **根** 古痕切

說文木株也

跟 說文足踵

也或从止

琅 石之似玉者

則

削也

○ **恩** 烏痕切

說文惠也

袞 說文炮肉

以微火温

亦書

作也

蔥 艸名

出日南

媿 女字

○ **吞** 他根切

說文咽也

蕪 黃色

也

二十五

寒 河干切

說文凍也

从人在

下

竈

韓 說文井垣也

从韋取其

币也

隸

名

姓

邯 說文趙

邯鄲縣

邗 說文國也

今屬臨淮

一曰本屬吳

汗 可汗戎

首稱

爾雅葳蕤漿郭驥馬多預顛預大韓白韓輶輶也

也獸豪翰天雞羽有鞫鞫音肥雉名以鞫鞫也

鳥名即山鵲知鞫駮馬名一豨豨胡地野犬

來事者或省軫軫音肥雉名以軫軫也

軫軫也軫軫也軫軫也軫軫也軫軫也

軫軫也軫軫也軫軫也軫軫也軫軫也

軫軫也軫軫也軫軫也軫軫也軫軫也

軫軫也軫軫也軫軫也軫軫也軫軫也

軫軫也軫軫也軫軫也軫軫也軫軫也

軫軫也軫軫也軫軫也軫軫也軫軫也

軫軫也軫軫也軫軫也軫軫也軫軫也

軫軫也軫軫也軫軫也軫軫也軫軫也

軫軫也軫軫也軫軫也軫軫也軫軫也

軫軫也軫軫也軫軫也軫軫也軫軫也

軫軫也軫軫也軫軫也軫軫也軫軫也

軫軫也軫軫也軫軫也軫軫也軫軫也

軫軫也軫軫也軫軫也軫軫也軫軫也

軫軫也軫軫也軫軫也軫軫也軫軫也

軫軫也軫軫也軫軫也軫軫也軫軫也

軫軫也軫軫也軫軫也軫軫也軫軫也

軫軫也軫軫也軫軫也軫軫也軫軫也

軫軫也軫軫也軫軫也軫軫也軫軫也

軫軫也軫軫也軫軫也軫軫也軫軫也

鷓鴣鳥聲。○**犴犴**俄干切胡地野。○**雅**鳥名。○**誓**

山高兒亦姓。○**忼**博雅善也。○**犴**秦晉謂好曰忼。○**犴**止牛。○**跚**說文珊瑚色

或書作謫。○**跚**相干切脂肪也。○**跚**或作跚文十三。○**跚**散兒或作散。○**珊**說文珊瑚色

生於山。○**姍**好也。○**劓**竹器。○**邛**地。○**芟**狹少。○**狶**有單

于稽。○**獮**豕名。○**黜**鰲。○**刪**削也。○**餐**滄。○**贊**干安切說

侯。○**獮**亦作贊俗。○**艘**舟名。○**鰲**魚名。○**籛**籛。○**籛**竹籛也

白稜。○**戔**財干切說文賊也。○**斲**引周書斲斲巧。○**斲**餘

稻名。○**斲**言一曰斲斲多也。○**斲**通作斲文十五。○**斲**也

斲斲。○**斲**斲。○**斲**斲。○**斲**斲。○**斲**斲

斲斲。○**斲**斲。○**斲**斲。○**斲**斲。○**斲**斲

斲斲。○**斲**斲。○**斲**斲。○**斲**斲。○**斲**斲

斲斲。○**斲**斲。○**斲**斲。○**斲**斲。○**斲**斲

斲斲。○**斲**斲。○**斲**斲。○**斲**斲。○**斲**斲

斲斲。○**斲**斲。○**斲**斲。○**斲**斲。○**斲**斲

斲斲。○**斲**斲。○**斲**斲。○**斲**斲。○**斲**斲

斲斲。○**斲**斲。○**斲**斲。○**斲**斲。○**斲**斲

斲斲。○**斲**斲。○**斲**斲。○**斲**斲。○**斲**斲

斲斲。○**斲**斲。○**斲**斲。○**斲**斲。○**斲**斲

斲斲。○**斲**斲。○**斲**斲。○**斲**斲。○**斲**斲

斲斲。○**斲**斲。○**斲**斲。○**斲**斲。○**斲**斲

鷓鴣鳥聲。○**犴犴**俄干切胡地野。○**雅**鳥名。○**誓**

山高兒亦姓。○**忼**博雅善也。○**犴**秦晉謂好曰忼。○**犴**止牛。○**跚**說文珊瑚色

或書作謫。○**跚**相干切脂肪也。○**跚**或作跚文十三。○**跚**散兒或作散。○**珊**說文珊瑚色

生於山。○**姍**好也。○**劓**竹器。○**邛**地。○**芟**狹少。○**狶**有單

于稽。○**獮**豕名。○**黜**鰲。○**刪**削也。○**餐**滄。○**贊**干安切說

侯。○**獮**亦作贊俗。○**艘**舟名。○**鰲**魚名。○**籛**籛。○**籛**竹籛也

白稜。○**戔**財干切說文賊也。○**斲**引周書斲斲巧。○**斲**餘

稻名。○**斲**言一曰斲斲多也。○**斲**通作斲文十五。○**斲**也

斲斲。○**斲**斲。○**斲**斲。○**斲**斲。○**斲**斲

斲斲。○**斲**斲。○**斲**斲。○**斲**斲。○**斲**斲

斲斲。○**斲**斲。○**斲**斲。○**斲**斲。○**斲**斲

斲斲。○**斲**斲。○**斲**斲。○**斲**斲。○**斲**斲

斲斲。○**斲**斲。○**斲**斲。○**斲**斲。○**斲**斲

斲斲。○**斲**斲。○**斲**斲。○**斲**斲。○**斲**斲

斲斲。○**斲**斲。○**斲**斲。○**斲**斲。○**斲**斲

斲斲。○**斲**斲。○**斲**斲。○**斲**斲。○**斲**斲

斲斲。○**斲**斲。○**斲**斲。○**斲**斲。○**斲**斲

斲斲。○**斲**斲。○**斲**斲。○**斲**斲。○**斲**斲

斲斲。○**斲**斲。○**斲**斲。○**斲**斲。○**斲**斲

斲斲。○**斲**斲。○**斲**斲。○**斲**斲。○**斲**斲

也或從難 **掞** 擊掞婉 轉也 **歎** 太息也 或從口 **嘽** 說文喘

亦書作擊 **譚** 譚言 不正 **譚** 方言譚 謾惑語 **嬾** 緩也 **瘵** 博雅

瘵 **瘵** 瘵也 **瘵** 瘵也 **瘵** 瘵也 **瘵** 瘵也 **瘵** 瘵也

馬青白 **驢** 驢謂 **壇** 唐干切說文祭 **壇** 壇石

也 **檀** 說文木也亦 **彈** 丸射也一曰 **揮** 觸也

揮擊其名一曰 **禮** 爾雅禮禘 **縵** 滯緩也 **瘵** 瘵病

西南夷國名 **俚** 疾也 **縵** 繩也一 **儻** 說文何也 **但** 語辭也辭

風在手 **胆** 口脂也 **涎** 也 **涎** 不正 **聃** 貫耳曰聃 **驢** 博雅

姓 **胆** 澤也 **涎** 也 **涎** 也 **聃** 也 **驢** 也

黑脊 **驢** 驢驢青 **蠶** 水蟲名似蜥 蜴或作蠶 **鱸** 魚名 **獬** 說文

鷄 **單** 闕姓也鄭有櫟邑 **灘** 爾雅太歲在 **憚**

驚也 **萱** 名艸 **躡** 郎干切說文門遮也一曰 **闌** 說文

也 **闌** 說文妄入宮 **闌** 譚語 **躡** 也 **調** 說文詆

從 **囁** 方言囁咩諱護 **欄** 閑也通 **欄** 木名 **蘭** 說

香艸也亦 **簡** 鞞 說文所以成弩矢 **欄** 桂類 **蘭** 文

州名又姓 **欄** 衣與裳連 **欄** 也或作 **欄** 光色或

大波為 **瀾** 說文潘也 **瀾** 謂之 **瀾** 或從 **暎**

說文奢查也。皖地名。垣，壘也。宣，壘也。古作宣。煇，火也。原，艸名。

○歡，權也。鑿，權也。嬾，呼官切。說文喜樂也。或从心。嚙，說文呼也。謹，說文謹也。鄧，說文魯下邑。引春秋傳齊人來歸鄧。或作

隳通。隳，說文馬名。驩，說文射之銜矢射人或从完。鵠，鳥名。人，面鳥喙。鵠，作鵠。今通作驩。獾，獾也。爾雅狼牡獾亦作獾。獾，獾通作狢。霍，霍也。方始也。化，狢，連狢相從。

兒，蟲名。守，瓜也。臙，山海經帶山有獸其狀如臙。疏，米。白，從

从濡也。寬，完也。一曰緩也。古作完。文四。髓，髓也。說文

或从肉。官，兩也。古丸切。說文吏事君也。从宀从

詩傳主冠帽。說文秦也。所以秦髮弁冕之總名也。駕人也。冠，帽也。從宀从元。冠，有法制以寸徐錯曰取其首故从元。或作冠亦姓。觀，籥也。籥，籥也。古。憲，憂也。亦。權

憂無告也。棺，案也。說文關也。所以掩尸。棺，非是。棺，說文瀟也。酒。莞，艸名。一曰東莞地名。亦姓。鷓，鷓也。鷓，水鳥也。籥，籥也。或从鳥。籥，籥也。母，說文穿物持之也。从一橫貫象寶貨之形。貫，穿也。易貫魚以管。掌館舍之官。藿，艸名。爾雅藿藿。藿，藿也。類。藿，藿也。名。瑄，石似。剡，剡也。烏丸切。削也。腕，裁餘也。挽，挈也。或。媿，媿也。說文

或从肉。官，兩也。古丸切。說文吏事君也。从宀从

詩傳主冠帽。說文秦也。所以秦髮弁冕之總名也。駕人也。冠，帽也。從宀从元。冠，有法制以寸徐錯曰取其首故从元。或作冠亦姓。觀，籥也。籥，籥也。古。憲，憂也。亦。權

憂無告也。棺，案也。說文關也。所以掩尸。棺，非是。棺，說文瀟也。酒。莞，艸名。一曰東莞地名。亦姓。鷓，鷓也。鷓，水鳥也。籥，籥也。或从鳥。籥，籥也。母，說文穿物持之也。从一橫貫象寶貨之形。貫，穿也。易貫魚以管。掌館舍之官。藿，艸名。爾雅藿藿。藿，藿也。類。藿，藿也。名。瑄，石似。剡，剡也。烏丸切。削也。腕，裁餘也。挽，挈也。或。媿，媿也。說文

或从肉。官，兩也。古丸切。說文吏事君也。从宀从

詩傳主冠帽。說文秦也。所以秦髮弁冕之總名也。駕人也。冠，帽也。從宀从元。冠，有法制以寸徐錯曰取其首故从元。或作冠亦姓。觀，籥也。籥，籥也。古。憲，憂也。亦。權

憂無告也。棺，案也。說文關也。所以掩尸。棺，非是。棺，說文瀟也。酒。莞，艸名。一曰東莞地名。亦姓。鷓，鷓也。鷓，水鳥也。籥，籥也。或从鳥。籥，籥也。母，說文穿物持之也。从一橫貫象寶貨之形。貫，穿也。易貫魚以管。掌館舍之官。藿，艸名。爾雅藿藿。藿，藿也。類。藿，藿也。名。瑄，石似。剡，剡也。烏丸切。削也。腕，裁餘也。挽，挈也。或。媿，媿也。說文

或从肉。官，兩也。古丸切。說文吏事君也。从宀从

詩傳主冠帽。說文秦也。所以秦髮弁冕之總名也。駕人也。冠，帽也。從宀从元。冠，有法制以寸徐錯曰取其首故从元。或作冠亦姓。觀，籥也。籥，籥也。古。憲，憂也。亦。權

憂無告也。棺，案也。說文關也。所以掩尸。棺，非是。棺，說文瀟也。酒。莞，艸名。一曰東莞地名。亦姓。鷓，鷓也。鷓，水鳥也。籥，籥也。或从鳥。籥，籥也。母，說文穿物持之也。从一橫貫象寶貨之形。貫，穿也。易貫魚以管。掌館舍之官。藿，艸名。爾雅藿藿。藿，藿也。類。藿，藿也。名。瑄，石似。剡，剡也。烏丸切。削也。腕，裁餘也。挽，挈也。或。媿，媿也。說文

或从肉。官，兩也。古丸切。說文吏事君也。从宀从

詩傳主冠帽。說文秦也。所以秦髮弁冕之總名也。駕人也。冠，帽也。從宀从元。冠，有法制以寸徐錯曰取其首故从元。或作冠亦姓。觀，籥也。籥，籥也。古。憲，憂也。亦。權

憂無告也。棺，案也。說文關也。所以掩尸。棺，非是。棺，說文瀟也。酒。莞，艸名。一曰東莞地名。亦姓。鷓，鷓也。鷓，水鳥也。籥，籥也。或从鳥。籥，籥也。母，說文穿物持之也。从一橫貫象寶貨之形。貫，穿也。易貫魚以管。掌館舍之官。藿，艸名。爾雅藿藿。藿，藿也。類。藿，藿也。名。瑄，石似。剡，剡也。烏丸切。削也。腕，裁餘也。挽，挈也。或。媿，媿也。說文

也引易或錫之鞶帶男子帶鞶婦人帶絲或省

馬驪上飾春秋傳繫纓以朝或作絲紼

磻 溪名一曰以石箸堆繫也

搬 搬狐犬短尾

盤 負盤負蟲通作盤

縑 亂也

漚 水洄也

拌 弃也

彥 大也

皤 馬作足橫行曰皤

鄱 趙地

捰 亂也

瞞 謨官切說文平目也一日目不明亦姓文五十一

芾 說文相當也

漫 水廣大兒

謾 說文

從北五行之數二十

分爲一辰兩滿平也

貴如皤如董遇說

○

○

○

○

小盤屈足

槃 大石一曰山石之安者或作砵

番 番和縣名在張掖郡

鷲 山海經北囂山有鳥狀如鳥人面名曰鷲鷲夜飛晝伏郭璞曰鷲鷲

蟠 大也曲也委也一日龍未升天謂之蟠

彥 大也

皤 馬作足橫行曰皤

鄱 趙地

捰 亂也

瞞 謨官切說文平目也一日目不明亦姓文五十一

芾 說文相當也

漫 水廣大兒

謾 說文

從北五行之數二十

分爲一辰兩滿平也

貴如皤如董遇說

○

○

○

○

○

○

○

繫絲紼

皤 大腹

簔 簔茶竹篾一日捕魚筍

鷲 山海經北囂山有鳥狀如鳥人面名曰鷲鷲夜飛晝伏郭璞曰鷲鷲

蟠 大也曲也委也一日龍未升天謂之蟠

彥 大也

皤 馬作足橫行曰皤

鄱 趙地

捰 亂也

瞞 謨官切說文平目也一日目不明亦姓文五十一

芾 說文相當也

漫 水廣大兒

謾 說文

從北五行之數二十

分爲一辰兩滿平也

貴如皤如董遇說

○

○

○

○

○

○

○

屈足

大石一曰山石之安者或作砵

番和縣名在張掖郡

山海經北囂山有鳥狀如鳥人面名曰鷲鷲夜飛晝伏郭璞曰鷲鷲

大也曲也委也一日龍未升天謂之蟠

大也

馬作足橫行曰皤

趙地

亂也

謨官切說文平目也一日目不明亦姓文五十一

說文相當也

水廣大兒

說文

從北五行之數二十

分爲一辰兩滿平也

貴如皤如董遇說

○

○

○

○

○

○

○

繫絲紼

大石一曰山石之安者或作砵

番和縣名在張掖郡

山海經北囂山有鳥狀如鳥人面名曰鷲鷲夜飛晝伏郭璞曰鷲鷲

大也曲也委也一日龍未升天謂之蟠

大也

馬作足橫行曰皤

趙地

亂也

謨官切說文平目也一日目不明亦姓文五十一

說文相當也

水廣大兒

說文

從北五行之數二十

分爲一辰兩滿平也

貴如皤如董遇說

○

○

○

○

○

○

○

屈足

大石一曰山石之安者或作砵

番和縣名在張掖郡

山海經北囂山有鳥狀如鳥人面名曰鷲鷲夜飛晝伏郭璞曰鷲鷲

大也曲也委也一日龍未升天謂之蟠

大也

馬作足橫行曰皤

趙地

亂也

謨官切說文平目也一日目不明亦姓文五十一

說文相當也

水廣大兒

說文

從北五行之數二十

分爲一辰兩滿平也

貴如皤如董遇說

○

○

○

○

○

○

○

屈足

大石一曰山石之安者或作砵

番和縣名在張掖郡

山海經北囂山有鳥狀如鳥人面名曰鷲鷲夜飛晝伏郭璞曰鷲鷲

大也曲也委也一日龍未升天謂之蟠

大也

馬作足橫行曰皤

趙地

亂也

謨官切說文平目也一日目不明亦姓文五十一

說文相當也

水廣大兒

說文

從北五行之數二十

分爲一辰兩滿平也

貴如皤如董遇說

○

○

○

○

○

○

○

屈足

大石一曰山石之安者或作砵

番和縣名在張掖郡

山海經北囂山有鳥狀如鳥人面名曰鷲鷲夜飛晝伏郭璞曰鷲鷲

大也曲也委也一日龍未升天謂之蟠

大也

馬作足橫行曰皤

趙地

亂也

謨官切說文平目也一日目不明亦姓文五十一

說文相當也

水廣大兒

說文

從北五行之數二十

分爲一辰兩滿平也

貴如皤如董遇說

○

○

○

○

○

○

○

蟻 汗也 **齷** 視也 **統** 連也 ○ **酸** 蘇官切說文酢也關東謂酢曰酸籀从畷文九

齧 也 齧酸也 **痠** 痛也 **後** 豹者或从豸从鹿 **酸** 說文後麋如戲猫食

艸名 **霰** 說文小雨也 ○ **鑽** 祖官切說文所鑽以穿也文八 **贊** 吳人謂髮為贊

贊 姓也 **攢** 治擇也禮祖黎曰攢之通作鑽 **轡** 說文車衡三束也曲轡轡縛直

轡轡縛或作轡轡 **撮** 乘載器尸子行險以撮 ○ **爨** 七九切炊也周禮以火爨鼎水也文

五 **竄** 入穴也 **擻** 擻也 **鉞** 刀也 **攢** 遥捉也 ○ **攢** 但九切說文積竹杖

也一曰穿也一曰叢木文十六 **攢** 補也 **攢** 禾聚也 **攢** 積木以

作攢 **轡** 車衡三束或作攢 **躓** 躓聚足或作躓 **漚** 水

兒 **鄮** 聚居也百 **嶺** 嶺峽山兒 **劑** 剃髮也 ○ **端** 皆

多官切說文物初生之題也上 **端** 說文直也一曰象生形下象其根也文十六 **端** 正也始也布帛

六丈曰端通 **導** 博雅齊也 **徧** 闕或曰 **徧** 說文衣正

作端又姓 **徧** 人名 **徧** 徧或從端 **徧** 徧或從端

徧 禾垂也 **徧** 竹名博雅筍筍 **徧** 名 **徧** 謂之徧 **徧** 謂之徧

制 刺齊也 **徧** 說文角善為弓出胡休多國 **徧** 女 **徧** 馬 **徧** 馬

山 **徧** 他官切說文疾瀨也文九 **徧** 方言赫也一 **徧** 闕或曰

似豕而肥 **徧** 衣寬也 ○ **團** 專園 **團** 徒官切說文園也周禮作專莊

子作园太玄作博
通作敦文三十四
敦揣聚兒或
篲簧說文園竹
器也或省

鬮割說文戡也
或从刀
博爾雅博
博憂也
搏揅摶說文

園也謂以手園
之或省亦从園
溥露多兒或
作霽或竝省
檀

大鄣邑名屬
木鄣邾鄣
磚闕人名鄭
有石磚
嫫嫫鳥名爾雅
鸛如鸛

短尾射之
街矢射人
馱鶉鳥名說文
馱匪鶉或省亦
書作鶉
糲糲

粉餌或从
團从耑
尊艸叢
生
鮓鮓山海經
雞山黑水出焉
其

音如豚
或从虫
搏樞車
塊
渙濡奴官切
水名在遼
西肥如南入海
陽

或作濡
文二
○鸞
盧九切鳥名
說文赤神靈之
精赤色
鸞

說文人君乘車四馬
象鸞鳥聲和則敬也
通作鸞
鸞

說文漏流也
或从樂亦書作瀦
瀦瀦瀦說文鳥莖也
或从樂亦省
瀦

木似欄禮天子樹松
諸侯大夫樂士楊
一曰曲枿木一曰鍾
兩角為樂亦姓
轡

或作癡
通作癡
轡說文欠兒一曰
轡旦昏時
轡目昏
絲

亂也理也又南
轡縣
關道入官
小臣主
駕者
撫

聚也
擇也
羅羅彘網
也
羅變女
字

二十七
刪師姦切說文
刪也文八
無博雅狼也
曰惡健犬
于名

潛說文涕流兒引
詩潛焉出涕
蒯博雅籍
謂之蒯
嫫嫫毀也漢書
嫫嫫三代
郁

地無嫉利。關開姑還切說文以木橫持門戶也

是文絲。說文織絹从絲貫杼也。瘰病也。擗貫也。官官也。啾啾也。或

从絲通睥。睥睥睨。鉉鼎也。欄手相關付也太玄

莞艸名可為。婣女。○彎關貫。烏關切說文

左氏傳作關或灣。水曲也。○彎關貫。烏關切說文

陽彎。女。○櫛數還切閉門。栓貫物也。○還胡關切說

文復也。環說文璧也肉好若一。環說文璧也肉好若一

文三十。環說文璧也肉好若一。環說文璧也肉好若一

說文錡也引虞書罰百鏹。鏹鏹也。○鏹鏹也。鏹鏹也

輶輶也。輶輶也。輶輶也。輶輶也

氏縣通作環。○輶輶也。輶輶也。輶輶也

還水名亦曰游深水。邠國名周武王。戍說文

瓦下一曰鬚。屈髮鬚。飛禽繞。曝大目兒。粿屋北

鬚為髻。飛禽繞。曝大目兒。粿屋北

馬說文馬一歲也从馬。○馬說文馬一歲也从馬

不可殺名曰園。繞園。○園繞。○園繞

旁毛長亦緊。○緊堅也。○緊堅也

書作鷄緊。○緊堅也。○緊堅也

○緊堅也。○緊堅也。○緊堅也

○緊堅也。○緊堅也。○緊堅也

○緊堅也。○緊堅也。○緊堅也

○姦奸忌 居顏切說文私也一曰偽也或作奸古作忌文九 姦 說文出戾林

山 蘭 亦妙 菅莢 說文茅也古 奸 犯淫也 諫 諱也

馱 丘顏切馬青黑 豸 胡地野犬 鬚 寡髮也 據 援也

顏齶艷 牛姦切說文眉目之間也籀作齶或作艷亦姓文六 榜 木名如種 豸 胡

野 嘖 嘖嘖 癘瘴 吾還切痺也或作瘴文三 狠 說文犬鬪聲 豨

呼開切說文 二豕也文二 懷 性戾也 班辨 通還切說文分瑞玉一曰次也別也

或作辨亦姓 文二十三 辨斑璘賁 說文駁文也或作斑璘古作賁通作般 頌

說文大頭也一曰鬚也引詩 有頌其首一曰賜也通作盼 盼 顛頰謂之盼 般 還也通作

班 鬚 髮半白 扳 引也春秋傳板隱而立之 糞 說文賦事也 鳩 方言秦

漢之間其大者謂之鳩鳩 盤 說文蟹螯毒蟲也 放 說文分也引周書乃惟孺子放 瓠

瑞 礮 石獸名 玢 文玉采明也 氈 氈氈也 卑 水名出越

瓜 須 班也禮笏大夫以魚須文竹 兆攀扳 披班切說文引也或作攀 盼

板隸作六亦書作樊文九 盼 說文多白眼也引春秋傳鄭游盼字子明或作盼 盼

美目 眈 爾雅大也 盼 石聲 蠻 謨還切說文南蠻蛇種亦姓文十六 鸞

也 鸞 山海經有鳥如鳧一翼一目相得乃飛名曰鸞鸞或省 猥 猥貓猥 猥屬似

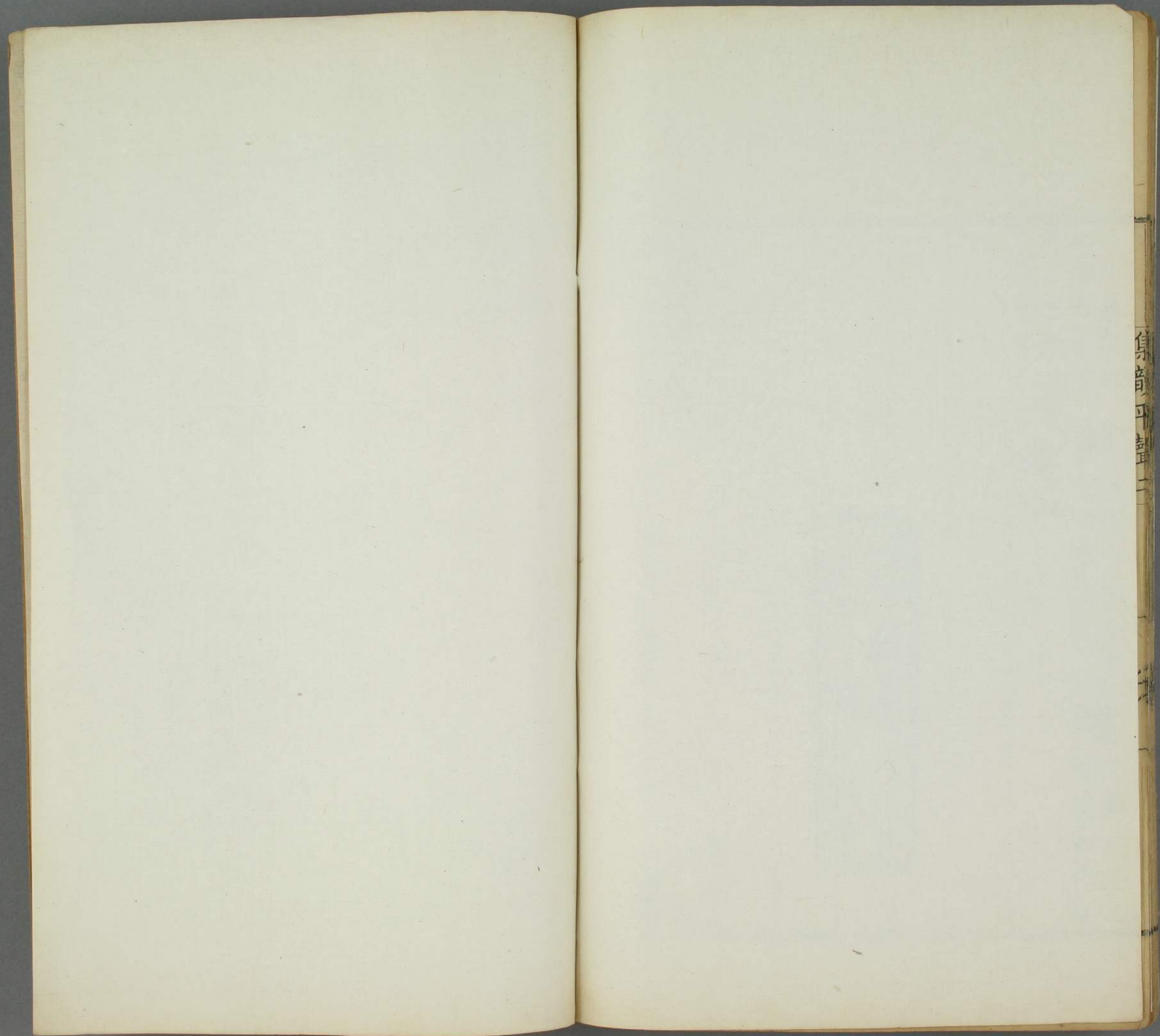
貓 謾 博雅謾台懼也 穰 稻名 鬚 髮美兒 冠 畫車輪也 鬚 目暗也 鬚

鬚 鬚 鬚

六十無妻曰。辨薄閑切瓜中實。頑五鰥切說文
矜通作鰥。罟也。沈重說文一。頑榘頭也春秋
傳心不則德義。癩痺。病。
之經為頑文二。

補京藏本丙戌元四
重刻于揚州懷院

集韻卷之二



集韻平聲

