

康熙字典
子集中
六

子集中
二畫
八
イ
同

ホ 4
1
6



水 4
1
6

東方書局
學校圖書

康熙字典

子集中

二畫

人部

丌同

第 十 五 号

康熙字典

子集中

康熙字典

子集中

人部

人

古

回

禮禮運人者天地之德陰陽之交鬼神會五行之秀氣也
 又一人君也書呂刑一人有慶兆民賴之又予一人天子自稱
 也湯誥嗟爾萬方有衆明聽予一人誥又二人父母也詩小
 雅明發不寐有懷二人又左人中人翟國二邑又官名周
 禮有庖人亨人漿人凌人之類又楓人老楓所化見朝野僉
 載又蒲人艾人見歲時記又姓明人傑又左人聞人俱複姓
 又韻補叶如延切音然劉向列女頌望
 色請罪桓公嘉焉厥後治內立爲夫人
 集韻秦入切音

其紀字也

子集中

人部

一畫

人

集韻秦入切音

什 巾

仁 忍

層原三身

也从人象三合之形讀若集徐鉉曰此疑只象形
非从人一也正譌△古集字凡會合等字然从此
切同文舉要人部入音寡从一
从入不曲脚會孤孑意與兀異
增 **个** 集韻丁古作个
註詳一部一畫

什 唐韻韻會於是執切音十人爲什又古者師行二五爲
物謂常用者其數非一故云什 又篇什朱子曰詩雅頌無諸
國之別故十篇爲一卷猶軍法十人爲什也五經通義國風多
寡不等不稱什雅頌十篇爲聯惟魚藻蕩及閔子小子雖無過
乎什亦稱什舉成數耳若不及者如駟頌四篇那頌五篇皆不
稱什

仁 古文 **志** **巳** 唐韻如鄰切 **集韻韻會** **正韻** 而鄰切
也 足以長入禮禮運仁者義之本也順之體也得之者尊程顥曰
心如穀種生之性便是仁 又方書手足痿痺爲不仁後漢班
超妹昭以兄老西域請命超還漢土上書云兄年七十兩手不
仁 又果核中實有生氣者亦曰仁 又姓 又韻補叶如延

切音然歐陽修送吳子京南歸詩我笑謂吳生爾其聽我言顏
回不貳過後世稱其仁 六書正譌元从二从人仁則从人从
二在天爲元在人爲仁人
所以靈於萬物者仁也 **仇** 廣韻林直切 **集韻韻會** **正韻 歷
祭用數之仇喪用三年之仇 註 十分之一也 疏 以爲分散之名
通作仇周禮冬官考工記以其圍之仇指其數 註 仇三分之一
也 又 **集韻** 六直 **仇** 廣韻 **仄** 說文 厠本字通作側 又平
切音力 **玉篇** 勤也 **仵** 同仇 **仄** 說文 厠本字通作側 又平
也 占家曰朔而月見東方謂之仄 厠 厠則王侯其肅 又赤
仄錢名 又 六書 本義漏仄水流貌作仄非又 福 仄禾密貌作
福後非 从仄从人 音 罕山石
之厠巖人處 从仄有慮傾側之象 **仅** 六書 故同付 **正譌** 又手
又 **集** **仆** 唐韻 **集韻** **韻會** 芳遇切 **正韻** 芳故切 音 赴 偃
韻與帑同 **仆** 也 偃也 唐書 房杜傳贊與仆植偃 又 **集韻** 普
木切音支義同 又 **集韻** **韻會**
正韻 於敷救切 否去聲 頓也 **仇** 唐韻 巨鳩切 **集韻** **韻會** **正**
韻 渠尤切 於音求 匹也 匡**

欣 卍 卍 卍 卍 卍

子集申 人部 二畫

今似

衡引詩君子好仇同述爾雅釋詁仇合也註謂對合也又怨敵也詩秦風修我戈矛與于同仇左傳桓二年師服曰嘉耦曰妃怨耦曰仇又讐也史記留侯世家張良為韓報仇又爾雅釋訓仇仇敖敖傲也詩小雅執我仇仇傳猶警警也又釋名仇矛讐也所伐則平如討仇讐也又姓宋大夫仇牧又章仇復姓隋有章仇太翼又集韻恭於切正韻斤於切於同與詩小雅賓載手仇註以手挹酒也又韻補叶渠之切音奇詩周南公侯好仇叶上逵又叶疆於切音渠陸機感丘賦抨神爽以嬰物兮濟性命而為仇忘仇字彙布拔切仇廣韻諸兩切集韻止兩切於音掌孟子母仇音金說文是時也廣韻對古之仇氏梁四公一姓仇名啓今音金說文是時也廣韻對古之稱詩召南迨其今兮毛傳今急辭也朱傳今今日也不待吉也又韻補叶居青切音京詩周頌有椒其馨胡考之寧匪且有且匪今斯今又叶居良切音姜易林庭燎夜明追古傷今陽弱

介

不制陰雄坐房从介丁會意丁力唐韻古拜切集韻韻會古文及字已往為古逮及為今正韻居拜切於音戒際也易繫辭憂悔吝者存乎介傳介謂辨別之端左傳襄九年介居二大國之間又助也詩豳風為此春酒以介眉壽又大也詩小雅神之聽之介爾景福又爾雅釋詁介善也又因也左傳僖七年求介于太國又文六年介人之寵非更也史記魯仲連傳平原君曰勝請為紹介孔叢子難訓子上曰士無介不見又揚子方言介特也物無耦曰特獸無耦曰介又小也揚子法言升東嶽而知衆山之崩摧也况介丘乎又閒廁也古者主有擯客有介禮聘義上公七介侯伯五介子男三介又隔也左傳昭二年晏子曰偏介之關暴征其私註介隔也迫近國都之關又貴介左傳襄二十六年王子圍寡君之貴介弟也又保介農官之副詩周頌嗟嗟保介又凡堅確不拔亦曰介易豫卦介于石孟子柳下惠不以三公易其介又介介猶耿耿也後漢馬援傳介介獨惡是耳又側畔也楚辭九章悲江介之遺風又一夫曰一介左傳襄八年亦不使

子集中 八部 二書 三

他

伎

付

廣韻

他 廣韻託何切正韻湯何切於音拖與它通彼之稱也此
 之別也左傳莊二十二年光遠而自他有耀者也詩鄘風
 之死矢靡他又小雅人知其一莫知其他又玉篇誰也
 邪也揚子法言君子正而不他又凡牛馬載物曰負他又
 集韻唐佐切同馱亦畜負物也又司馬相如上林賦不被創
 刃怖而死者他他藉藉墳坑滿谷註他音啞言禽獸僵死交相
 積也又正字通方言**仗** 廣韻集韻韻會正韻於直亮切長
 呼入曰他讀若塔平聲去聲劍戟總名唐制殿下兵衛曰
 仗儀衛志朝會之仗三衛番上分為五仗皆帶刀提仗列於東
 西廊下每日以四十六人立內廊閣外號曰內仗朝罷放仗天
 子出則有細仗黃麾仗又淮南子原道訓履危行險無忘玄
 仗註玄仗道也又憑倚也詩大雅有馮有翼疏馮者可以委
 仗又與杖通前漢李尋傳近臣已不足杖矣註杖通仗又
 集韻韻會雜兩切正韻呈兩切於長上聲義同○按兵仗器仗
 之仗上夫二聲通用
今 說文鬣本字引詩今髮如
 惟馮仗之仗無上聲

仙

仝

仞

仞仝

韻會於方遇切音傅界也授也孔叢子記義篇孔子曰若荷付
 可付則已不勞而賢才不失矣又集韻符遇切同附祭名周
 禮春官太祝言甸人讀禱付練詳掌國事註付當為附仙廣
 又姓說文从寸持物對人徐鉉曰寸手也亦作仗仙韻
 集韻相然切正韻蘇前切於音先釋名老而不死曰仙仙遷也
 遷入山也揚雄曰聖人不師仙又胎仙鶴也黃庭經琴心三
 疊舞胎仙又輕舉貌杜甫詩行遲更覺仙又仙居仙遊俱
 縣名又仙霞嶺名又姓宋仙源明明仙時忠仙克謹亦作
 仝廣韻許焉切集韻韻會正韻虛延切於音軒輕舉貌鮑
 照書勢鳥介魚躍說文人在山上也與仝字不同
仞 集韻丑亞切音託與仞同說文少女也玉篇驕逸也又
 廣韻徒落切集韻達各切於音鐸他也又集韻闔各切
 同仞玉篇胡東切唐韻戶工切集韻
 寄也**仞** 胡公切於音紅說文大腹也
 又姓又人名盧仝唐人關仝宋
 人从人从工與仝異仝音全从入**仞** 廣韻集韻韻會正韻
 於而振切音刃孔安

長也

子集中

人部

三畫

五

仞

國曰八尺曰仞禮祭義築宮仞有三尺前漢賈誼傳鳳凰翔於千仞又度深曰仞左傳昭三十二年仞溝洫又與認通列子天瑞篇天地萬物不相離仞而有之皆惑也註仞即認淮南子人閒訓非其事者勿仞也仞入之事者敗又與物通滿也司馬相如子虛賦充仞其中又地名左傳文十六年楚子貝自仞以伐庸註仞入庸道一作仞孟子掘井九仞正字通古以周尺八尺為仞中人之身長八尺兩臂尋之亦八尺兩足步之亦八尺度高深以仞度短長以尋度地以步小爾雅四尺曰仞王肅从之包咸鄭玄謂七尺曰仞書為山九仞釋文仞七尺也應劭漢書註五尺六寸曰仞顏師古非之曰八尺曰仞取人申臂之一尋也顏說與孔安國同顏以八尺為仞是也說文以仞為申臂一尋非一尋止六尺耳或曰古尺短周尺八尺以今度之一寸又減二分應劭之說據漢尺也任廣韻集韻韻莊子庚桑楚步仞之丘註七尺曰仞亦非任會正韻於蒼先切音千千人之長曰仞又漢志仞伯之得註仞謂千錢佰謂佰錢又草盛也選詩遠樹曖仞仞李善註作仞仞與半同

仞 仞 仞

仞

廣韻集韻

仞

廣韻韻會

仞

仞

仞

仞

仞

仞

仞

仞

仞

仞

仞

仞

仞

仞

仞

仞

仞

仞

仞

仞

仞

仞

仞

仞

仞

仞

仞

仞

仞

仞

仞

仞

仞

仞

仞

仞

仞

仞

仞

仞

仞

仞

仞

仞

仞

仞

仞

仞

仞

仞

仞

仞

仞

仞

仞

仞

仞

仞

仞

仞

仞

法釋之此其所以誤也至不部約字彙仍音薄想亦疑於心久而改其音者本廣韻市若切訓流星也正字通因之註職略切音灼以譏字彙薄縛二音之非不知職略切之與市若切一隸禪母一隸照母如天淵之別蓋廣韻十八藥約有二切市若切音灼者訓流星之若切音研者訓橫木渡水則其與奔星正韻字彙職略切俱與廣韻切同皆訓橫木渡水則其與奔星之音雷者無涉明矣乃正字通專務闢字彙而不知誤認廣韻橫木之音為奔星之音此正字通所以誤也又有音狄者蓋本說文徒歷切訓約也一條玉篇字彙音切於與說文同而正字通則改从丁歷切音狄不知丁隸端母徒隸定母陰陽清濁之迥異丁歷切即不音狄矣此即正字通之誤也至於訓奔星者止有電芎二音說文之徒歷切訓約者與奔星無涉而字彙正字通之音狄者遺約也一解而俱誤綴於奔星之後曰義同是奔星之約亦可讀如狄豈非字彙正字通之皆誤者乎二書音切譌誤甚多姑代唐韻徒耐切集韻韻會徒戴切正韻度記其尤誤者於此

代

耐切於音岱更也替也書臯陶謨天工

人其代之莊子逍遙遊許由曰庖人雖不治庖尸祝不越俎而代之又世也家語占之王者易代改號取法五行又不一還曰代又國名趙之先有代國前漢地理志代郡臺丘有五原關應劭曰古代國又州名漢代郡屬幽州魏改為州又姓周代舉明代賢又方書脈侯有代更記倉公傳齊侍御史成病頭痛脈法曰代則絡脈有過其代絕而脈費者病得之酒且內王叔和曰來數而中止不能自還因而復動者名代又叶徒帝切音地楚辭九章雖有西施之美容兮讒妒入以自代願陳情以自行兮得罪過之不意又叶湯的切音剔揚令集韻子太玄經將軍入虛莫之得也出險登丘莫之代也令正韻賦力正切零去聲律也法也告戒也書周命發號施令罔有不臧禮月令命相布德和令周禮秋官司師掌士之八成四曰犯邦令五曰橋邦令又三令前漢宣帝紀令有先後有令甲令乙令丙又縣令漢法縣萬戶以上為令以二為長又時令月令所以紀十二月之政又善也詩大雅令聞令望左傳成十年忠為令德非其人猶不可况不令乎又姓又集韻郎

丁切正韻離呈切於音零所役曰使令又丁令地名見前漢
 張湯傳或作丁零又令狐亦地名又令狐複姓又詩齊風
 盧令令註盧田犬令令犬領下環聲又與鶴通詩小雅春令
 在原兄弟急難即鶴鶴鳥又令適甕也與甕同又集韻
 郎定切音答令支縣名在遼西又廣韻力延切集韻陵延切
 於音連亦縣名前漢地理志金城郡有令居縣又集韻盧景
 切音領官署之長又叶呂張切音良韓愈谿堂詩凡公四封
 既富以強謂公吾父孰違公合叶下邦說文載口部从人从
 發號也徐曰△即集以古文曰韻會正韻於養里切怡
 字人而為之節制會意以古文曰上聲為也論語視其所
 以又因也詩衛風何其久也必有以也左傳昭十三年我之
 不共魯故之以註以魯故也列子周穆王篇宋人執而問其以
 又用也論語不使大臣怨乎不以又左傳僖二十六年凡師
 能左右之曰以易師卦能以衆正又詩周頌侯疆侯以註疆民
 有餘力來助者以閒民轉移執事者又同已孟子無以則王
 乎又古以與聲相通禮燕禮君曰以我安註猶與也魏書李

引己

仰 仰 仰 仰

順傳此年行師當克以不韓愈剝啄行凡令之人急名以官註
 韓文與多作以又集韻與似同易明夷箕子以之鄭氏荀氏
 皆作仇集韻五忽切音兀練仇不安易增化字彙補與
 似推不玉篇俗四反集韻初教切超去聲驚
 書略 仰 攀字 四 反 集韻 初 教 切 超 去 聲 驚
 音貌 仰 廣韻 正韻 魚 兩 切 集韻 韻 會 語 兩 切 於 音 仰 舉 首
 小貌 仰 望 也 易 繫 辭 仰 以 觀 于 天 文 詩 小 雅 或 棲 遲 偃 仰
 又 心 慕 曰 企 仰 又 以 尊 命 甲 曰 仰 今 公 家 文 移 上 行 下 用
 仰 字 前 漢 孝 文 帝 紀 詔 定 三 恪 禮 儀 體 式 亦 仰 議 之 註 仰 議 猶
 言 議 於 朝 也 又 姓 又 集 韻 正 韻 於 魚 向 切 音 仰 特 也 後 世
 資 也 戰 國 策 東 周 之 民 可 令 一 仰 西 周 註 有 望 於 上 則 仰 註
 平 準 書 衣 食 仰 給 縣 官 又 韻 會 疑 剛 切 音 昂 周 禮 地 官 保 氏
 軍 旅 之 容 註 軍 旅 之 容 闕 闕 仰 仰 釋 文 五 剛 反 亦 作 仰 按 集
 韻 仰 本 仰 字 省 文 又 楚 辭 卜 居 寧 昂 昂 若 千 里 之 駒 乎 詩 大 雅
 顯 顯 仰 仰 韓 詩 外 傳 作 益 益 則 與 昂 益 於 通 矣 古 人 字 多 假 借

吟

呻

吟 呻 吟 呻

未可盡外

又周禮春官小宗伯兆五

帝于四郊五帝蒼曰靈威仰青帝號也

陵切音就 又正韻七四切音刺人名也荀子

大也慎也 又注刑有伏飛得寶劍於于越漢書註作茲非呂

覽作次非或曰作次飛 仲 廣韻集韻韻會正韻於直衆切

按正字通謂次無次音誤 仲 蟲去聲釋名父之弟曰仲父仲

中也位在中也禮檀弓幼名冠字五十以伯仲 又樂器爾雅

釋樂太篇謂之產其中謂之仲小者謂之箛 又水經注魏明

帝鑄銅人二列司馬門外謂之翁仲 又姓高辛氏才子仲堪

之後又仲孫復姓 又與中通仲春亦曰中春仲子亦曰中子

前漢外戚傳同產兄 他 廣韻匹婢切集韻韻會正韻普切

弟四人曰子孟中叔 他 廣韻匹婢切集韻韻會正韻普切

又集韻頰脂切音毗他醜 夷 玉篇五活切

女王允論衡衣儀他醜亦醜貌 夷 玉篇五活切

音俛伶俚伴不知貌 佻 音柳地名

音俛伶俚伴不知貌 佻 音柳地名

音俛伶俚伴不知貌 佻 音柳地名

音俛伶俚伴不知貌 佻 音柳地名

音俛伶俚伴不知貌 佻 音柳地名

音俛伶俚伴不知貌 佻 音柳地名

音俛伶俚伴不知貌 佻 音柳地名

音俛伶俚伴不知貌 佻 音柳地名

音俛伶俚伴不知貌 佻 音柳地名

仝

佻

佻

佻

占切音五玉篇偶敵也 又宋史瀘州蠻傳范百祿作文誓

曰天子之德雨暘覆護三五噍類請比溼作正韻作伍 又

姓 又集韻五故切音悟同也莊子天下 佻 唐韻其輦切集

篇以綺偶不作之辭相應以巨子為聖人 佻 唐韻其輦切集

展切於乾上聲說文分也六書故物別也又名佻條 佻 徒感

件俗號物數曰若干件 佻 說文从牛牛大故可分 佻 徒感

切同髮髮垂貌 又 佻 唐韻古拜切集韻韻會正韻居拜切

正字通音啖止也 佻 唐韻韻會正韻居拜切 佻 徒感

潘 又佻 廣韻集韻於兆切音天 佻 廣韻集韻於兆切音天

佻 廣韻集韻於兆切音天 佻 廣韻集韻於兆切音天

佻 廣韻集韻於兆切音天 佻 廣韻集韻於兆切音天

佻 廣韻集韻於兆切音天 佻 廣韻集韻於兆切音天

佻 廣韻集韻於兆切音天 佻 廣韻集韻於兆切音天

子集中 八部 四畫 九

份 仿 份

詩小雅我任我輦禮王制輕任并重任分註并已獨任之分析
而二之 又姓大任文王之母又薛國之姓左傳隱十一年不
敢與諸任齒正義謝章薛舒呂祝終泉畢過此十國皆任姓也
又集韻韻會正韻於如鳩切壬去聲克也用也又所負也論
語仁以為己任 又事也周禮夏官施貢分職以任邦國註事
以其力之所堪 又與妊姓同更記鄒陽傳註紂剗任者觀其
胎產又方書督脈屬陽循脊而上至鼻任脈屬陰循膈而上至
咽女子二十任脈通則有子 又書舜典而難任人註言拒絕
倭人本作玉與巧言任字彙音王急行也份玉篇集韻
孔壬之壬同譌作任按集韻作任字彙譌份於古文彬
字說文份文質備也徐鉉曰俗低仿集韻符方切同仿
俗作斌非餘詳彡部八畫 伍仿集韻符方切同仿
方皇史記荆軻傳仿俚不能去 又集韻韻會撫兩切正韻妃
兩切於方上聲仿佛見不審貌揚雄甘泉賦仿佛其若夢別作
彷彿髮髯方弗放弗仿音鍾說文志及衆也从人从公惟
佛放患悅歛音義於同 公玉篇廣韻職容切集韻諸容切於

份 份 份

公則可眾 又與冲通任公懼也吳志周勳誘曹休書卒奉大
略公矇狼狽揚子方言濶沐任公遑遽也郭註濶沐喘啗貌任
公節任企企古文企唐韻集韻韻會去智切正韻去冀切於
公之聲 企音器舉踵望也爾雅釋鳥鳧雁醜其足
蹠其踵企揚子方言張登登企立也東齊海岱北燕之郊跪謂
張登委委謂之噎企前漢高帝紀日夜企而望歸 又廣韻丘
弭切韻會遺余切於音歧義同 尪尪字尪廣韻集韻韻會
顛佈今 仔唐韻以諸切集韻羊諸切於音余倥仔婦官也詳
作沛 仔捷字註又大也揚子方言凡大人楚謂之仔亦
作仔廣韻集韻韻會於音他集韻杜本切豚他廣韻
好 佛廣韻集韻韻會於音佛玉篇佛當不常也佛集韻
於武粉切音吻揚子方言物邈離也吳越曰 役集韻同役
物博雅斷也又集韻文拂切文入聲義同 役集韻
棄也淮汝之 心廣韻韻會斯甚切集韻斯荏切於心上聲恐
閒謂之役 心貌韓愈祭鱷魚文心似俛俛為民吏羞又

子集中 人部 四畫 十

伉

伊

唐韻七鳩切

伉

唐韻苦浪切集韻韻會口浪切於康去聲伉

寢去聲義同伉儷配耦也敵也左傳成十一年已不能庇其

伉儷疏伉儷者言是相敵之匹耦又與抗同莊子漁父篇萬

乘之主千乘之君夫子未嘗不分庭伉禮又淮南子齊俗訓

伉行以違俗又直也揚子法言事勝辭則伉又姓又集

韻韻會於居郎切音剛正直貌又叶苦郎切音康詩大雅臯

門有伉與閑同傳高貌蔡邕釋詁九河盈溢非一出所防帶甲

百萬非一勇所伉戴侗曰高亢之亢當作亢與亢龍之亢同

在水一方又發語辭詩邶風伊余來暨又小雅伊誰云從

又維也儀禮士冠禮嘉薦伊脯揚雄河東賦伊年暮春將瘞后

土鬱伊於下與噫通又吾伊讀書聲黃庭堅詩北窗讀書聲

吾伊俗作伊又伊威委黍也詩豳風伊威在室陸璣疏伊威

一名委黍一名鼠婦在壁根下甕底土中生如白魚者是也

伊

又姓 又州名本伊吾盧地在燉煌大磧外唐初內附置伊州

又水名 山海經熊耳之山伊水出焉南入于洛與伊同 又

周禮秋官司伊耆氏註伊耆古王者號後主識 伉 集韻韻會訖

伊耆氏之舊德而以名官今姓有伊耆氏 伉 集韻韻會訖

立切於音急說文人名孔伉字子思漢有 伉 集韻韻會訖

郭伉 又集韻極入切音及伉虛詐貌 伉 集韻韻會訖

伍 唐韻韻會疑古切集韻正韻阮古切於音五禮祭義註五

人爲伍說文相參伍也三相參爲參五相伍爲伍周禮天

官設其參而傅其伍註參謂卿三人伍謂大夫五人 又齊語

五家爲軌故五人有伍軌長帥之又孫子用兵之法全軍爲上

破軍次之全伍爲上破伍次之左傳桓五年先偏後伍承彌

縫註司馬法車戰二十五乘爲偏以車居前以伍次之承偏之

隙而彌縫闕漏也 又五家相保曰伍左傳襄三十年子產使

廬井有伍與人誦之曰取我田疇而伍之 又漢制有尺籍伍

符 又與衆雜處曰伍史記司馬穰苴傳臣素卑賤君擢之閭

伍之中又韓信傳信過樊將軍門歎曰生乃與噲等伍 又前

子集中 人部 四畫 士

伎 伏 伏

漢律歷志陰陽相生自黃鐘始而左旋八八為伍註孟康曰從子數辰至未得八下生林鐘數未至寅得八上生太簇律上下相生皆以此為率伍耦也八八為耦又姓伎集韻韻會伏巨錡切音芟伎巧老也伎子道德經多人伎巧又伎倆史記馮驩傳無他伎能揚子法言通天地而不通人曰伎又淳于越可謂伎矣註伎才也又廣韻巨支切與跂通足多指也又舒貌詩小雅鹿斯之奔維足伎伎伎宜疾而舒留其羣也伏正字通衆本字六書本義作伏伏唐韻集韻韻會正韻伏房六切音服偃也禮曲禮寢毋伏伏又廣韻匿藏也書大禹謨嘉言罔攸伏詩小雅潛伏伏矣史記樂書羽者嫗伏毛者孕鬻前漢趙廣漢傳發奸摘伏如神又屈服也左傳隱十一年既伏其罪矣又三伏史記秦本紀秦德公二年初伏註六月三伏之節始自秦德公周時無伏釋名伏者金氣伏藏之日也金畏火故三伏皆庚四氣代謝皆以相生至立秋以金代火故庚日必伏註夏至後三庚為初伏第四庚為中伏立秋後初庚為末伏又姓漢有伏勝

伏

伏隆氏族博考伏宓同出伏羲氏漢伏生晉書作宓生又乞伏外國姓又廣韻集韻韻會正韻伏扶富切浮去聲禽覆卵也古今注燕伏戊己前漢五行志丞相府史家雄雞伏子又集韻鼻墨切與匄通史記范雎傳膝行蒲伏又叶必歷切音壁賈誼鵬賦禍兮福所倚福兮禍所伏憂喜聚門兮吉凶同城伐唐韻集韻韻會伐房伐所伏憂喜聚門兮吉凶同城伐越切音罰征伐詩小雅薄伐玁狁周禮夏官太司馬以九伐之灋正邦國左傳莊二十九年凡師有鐘鼓曰伐無曰侵又小爾雅伐美也又伐關與閔閔同史記功臣侯表古者人臣功有五等明其功曰伐積曰曰閔左傳莊二十八年且旌君伐伐伐功也又自稱其功曰伐老子道德經不自伐故有功又斫木也詩周南伐其條枚又考擊鐘鼓也禮郊特牲孔子曰二日伐鼓何居又攻殺擊刺也書牧誓不愆于四伐五伐六伐七伐乃止齊焉註少不下四五多不過六七而齊所以戒其貪殺也又兵器詩秦風蒙伐有苑註蒙雜文伐干也亦作戩又星名周禮冬官考工記熊旗六旂以象伐也註熊虎為旗師都之所建伐屬白虎宿

伯

估

長史

音性短貌

伯

廣韻集韻正韻於博陌切音百說文長也釋名父之兄曰伯父伯把也把持家政也又兄曰

伯詩小雅伯氏吹墳又第三等爵曰伯又周禮春官大宗伯

命為二伯得征五侯九伯者疏公羊傳自陝以東周公主之陝

以西召伯主之是東西二伯也言九伯九州有十八伯各得九

伯故云九伯也又婦人目其夫曰伯詩衛風伯也執爨又

馬祖天駟房星之神曰伯詩小雅既伯既禱註以吉日祭馬祖

而禱之又鳥名左傳昭十七年伯趙氏司至者也註伯趙伯

勞也又姓益之後春秋時有伯宗伯州犂又同陌史記酷

吏傳置伯格長註言阡陌村落皆置長也又正韻必駕切同

霸五伯齊桓晉文秦繆宋襄楚莊也伯叔伯長之義後人恐與

侯伯字溷故借霸字別之又叶蒲各切音博詩大雅王錫申

伯叶下驕濯又叶壁益切音必史記敘傳維奔作稷德盛西

伯又叶博故切音布揚雄解嘲子胥死而吳亡伯廣韻公

種蠶存而越伯五段入而秦喜樂殺出而燕懼伯廣韻公

瓜 瓜 瓜 瓜

佻 佻 佻 佻

韻果五切正韻公土切於音古市稅又論物貨也唐書陸長源

傳高鹽價賤帛估五代史周太祖用兵四方王章饋軍旅百

官俸廩皆取供軍之餘不堪者命有瓜估瓜音誇瓜邪離絕貌

司高估其價估定又增謂之擡估瓜廣韻私列切

又集韻正字通簡佻廣韻集韻正韻於乃單切泥上聲

不正也佻文仿字佻汝也通雅爾汝而若乃聲之轉

爾又為尔尔又佻集韻徐佻音屑修也佻廣韻蒲管

作徐俗書作你佻本字佻音屑修也佻切盤上聲

侶也依也陪也又廣韻集韻韻會正韻於薄半切盤去聲義

同宋時有館伴使又集韻韻會正韻於普半切音判詩大雅

伴免爾游矣註伴免閒暇意又韻補叶皮變切音卜楚辭九

章衆駭遽以離心兮又何以為此伴也同極而異路兮又何以

為此援也佻集韻初六切佻切同佻火季佻唐韻集韻韻

援音願佻音琰憂也佻會於郎丁切

音零獨也又弄也伶人弄臣也又唐樂府序伯牙作水伶操

師世掌樂官故號樂官為伶官又唐樂府序伯牙作水伶操

子集中

人部

五畫

古

由 卹

伸 卹

阻 卹

吟 卹

又使也

又使也 廝役謂之使伶 又健冷縣名屬益州郡 又伶俐

點慧也 又伶行與裕行同伶俦與玲娉同 又集韻郎定切

音答又力正切 卹 廣韻集韻 卹 廣韻集韻

音令義然同 卹 廣韻集韻 卹 廣韻集韻

會正韻升人切 卹音身舒也理也易繫辭引而伸之 又屈者

使直也莊子刻意篇吹呶呼吸吐故納新熊經鳥伸為壽而已

矣 又欠伸禮曲禮凡侍坐于君子欠伸撰杖履視日蚤暮侍

坐者請出矣註志倦則欠體倦則伸也 又集韻通作信詳信

字註 又姓 毛氏曰古 卹 廣韻七余切 集韻千 卹 廣韻

惟申字後加人以別之 卹 廣韻七余切 音疽抽也 卹 廣韻

切集韻韻會正韻相吏切 卹音四偵候也 又察也前漢文三王

傳左右弄口積使上下不和更相眊伺 又唐書陸贄傳李楚琳

挾兩端有所狙伺 又通司前漢灌夫傳魏其與夫人益市牛

酒令門下候司至日中丞相不來 又廣韻息茲切 集韻韻會

新茲切 正韻相咨切 卹 廣韻韻會悲萌切 正 卹 廣韻韻會

音斯義同 別作 卹 廣韻韻會悲萌切 正 卹 廣韻韻會

又從也書洛誥佻來以圖及獻 卹 又立政乃佻我有 似 古文

夏式商受命註使周有此諸夏用商所受之命也 似 古文

唐韻詳里切 集韻韻會象齒切 正韻詳子切 卹音已肖也

似 卹 爾雅釋草綸似綸組似組東海有之帛似帛布似布華山

有之疏以其所似名其草也 又嗣也詩周頌以似以續 又

九也奉也賈島詩今日把似君誰有不平事 又正韻相吏切

音寺義同 又韻補叶養里切 音以詩大雅無日余小子召公

是似叶下 卹 賈誼早雲賦運清濁之頌洞兮正重沓而然起崑

隆崇以崔魏兮 卹 廣韻集韻韻會求迦切 正韻具牙切 卹音

時彷彿而有似 卹 卹 卹 卹 卹 卹 卹 卹 卹 卹 卹 卹 卹 卹 卹 卹

也僧伽藍衆園也譯云園取生植義今浮屠所居是也凡稱釋

氏曰僧伽 又舊唐書柳公綽傳精釋典瑜伽智度太論皆再

鈔法苑珠林有瑜伽論 又南方草木狀木西域謂之乞力伽

又酉陽雜俎那伽花狀如三春無葉花色白心黃六瓣出船

上 又本草覆盆子一名畢楞伽 又伽那象也見駢雅 又

摩伽異獸名 徐氏賓遠賦獸則摩伽招賢 又頻伽人面鳥也

長史字典 子集中 八部 五畫 五

𠄎

𠄎

𠄎

𠄎

𠄎

𠄎

見釋典又舊唐書憲宗紀元和十八年訶陵國獻僧祇僮頻伽

鳥二枚又與茄同揚雄蜀都賦盛冬百筍舊菜增加章樵註
伽茄古也唐韻敷悲切集韻韻會攀悲切林音胚說文有力
字通也詩魯頌以車伾伾又衆也又集韻貧悲切

義同或作伾又大伾山名書禹貢東過洛汭至于大伾蔡註
今通利軍黎陽縣臨河有山是也陸氏作太伾又瞞枚切音
杯又鋪枚切音姪又部鄙切

音否又音鄙切音姪義林同
字又姓
明伯鍾
又呂氏春
秋伯蹶之機
年切於音田治田也亦作田詩齊風無田甫田註田謂耕治之
也通作畝書多方畝爾田又代耕農也或曰佃當借甸从入
變體象佃畝力耕形詩小雅維禹甸之周禮地官甸師註郊作
曰甸又古卿車左傳哀十七年註表甸一轅卿車甸一作佃

徐曰甸訓中也古載物大車雙轅乘車于轅當中也又田獵
易繫辭以佃以漁亦作畝又正韻蕩練切音電義同
補山他英切音江馬融廣成頌忽蕘狩之禮關繫虞之
佃間味不睹日月之光聳昏不聞雷霆之震震音征

𠄎
𠄎

同
醜
徒早切韻會蕩早切正韻徒宣切於音誕徒也凡也又空也前
漢食貨志民欲祭祀喪紀而無用者錢府以所入工商之貢但
賒之又語辭猶言特也第也通作宣詳前宣字註又與誕
通淮南子說山訓媒但者非學謾也但成而生不信註但詐也
又但馬一名誕馬散馬也宋書江夏王義恭傳平乘誕馬不
過二程氏演繁露誕馬猶徒馬今外官儀從有散馬前行名坐
馬亦曰引馬即但馬也遼史作鞞馬又集韻韻會徒案切正
韻杜晏切於音憚義同又姓漢西域都尉但欽濟陰太守但
巴宋有進士但中庸又音燕古不知吹人淮南子說林訓使
但吹竿使氏厭竅雖中節而不可聽註但音燕說文但謁也

長史之也
子集中
人部
五畫
夫

帖 帖 帖 帖 帖

又姓見姓苑

黃帝篇雁鳥之至者百住而不至
周禮天官以佐王邦國論語註顏子王佐之才又史記天官書

五星者天之五佐見伏有時盈縮有度
又集韻子我切義同

佑 同書湯誥上天孚佑下民
又叶于愧切音位楚辭天問

驚女採薇鹿何祐北至回水萃何喜註祐一作佑喜叶音戲

按說文佐佑之佑本作右音有今加入作佑且音宥而右止為

左右手之右不 俠 廣韻一良切集韻於郎切於音鴛體不伸

詳說文之義矣 俠 又集韻韻會正韻於倚兩切中央上聲

義同 按俠廣韻編入唐韻註鳥郎一良二切玉篇同上上去二

聲不收俠正韻養韻收俠平去 聲不收俠字彙有去關平上

正字通有上 體 廣韻蒲本切集韻部本切於益上聲劣也又

關平去於非 體 麤貌與笨同通雅輻車之夫曰休夫唐懿宗

咸通十二年葬同昌公主賜酒餅飲四十橐駝以飲休夫 體 宗

註休蒲本反休夫 體 俗書四體之體省作休 體 體 體

廣韻集韻於丁兼切音髻字書云佔位輕薄也 又集韻正韻

於與規同禮樂記今之教者呻其佔畢註佔視也畢簡也但吟

諷所佔視之簡牘不能通其蘊奧也呻吟諷之聲也與規音義

同 又佔佔同沾沾前漢匈奴傳令喋喋而佔佔索隱曰佔聾

耳 何 唐韻胡歌切集韻韻會正韻寒歌切於賀平聲曷也奚

語 何 也孰也詰詞也書皋陶謨禹曰何詩小雅夜如何其

又誰何猶言莫敢如何也賈誼過秦論陳利兵而誰何 又未

秘

何

何詰問也 秘 廣韻毗必切集韻韻會薄必切正韻薄密切

小雅何筮何筮商頌百祿是何 又通詞前漢賈誼傳大譴大

切賀上聲同荷脩也負也易噬嗑何校滅耳詩曹風何戈與祲

又姓 又姪何漢女官名秩比二千石 又集韻正韻於下可

羊無夷伊那何皆曲調之遺聲 又國名隋書西域有何國

子集中 人部 五畫 六

佗

似似○按詩賓筵威儀似似註訓媠慢承上既醉而言謂醉無儀也說文引詩訓威儀與詩義反此說文之誤諸韻書仍之於非又滿也楊雄廣韻託何切集韻韻會正韻湯何切佗安平聲與他通楊子法言君子正而不佗又漢佗羽又集韻韻會正韻佗唐何切音駝俗謂背負曰佗又委佗雍容自得貌詩鄘風委委佗佗疏委委行之美佗佗長之美荀子非十二子篇第佗其冠又楊巖經殷勤請啓十方如來得成菩提妙奢摩佗註楞嚴大定之名又韻會正韻佗吐臥切音唾加也詩小雅舍彼有罪予之佗矣又集韻徒可切音沓被髮也史記龜策傳醪酒佗髮又正韻延知切音怡後漢任光邠形贊委佗還旅與詩委佗委蛇義同又叶湯家切音他盧諶詩義由恩深分隨昵加綢繆委心自佗同非余集韻時遮切音闇姓也○按古有余無余余之轉韻佗余此不通曉說文而自作聰明者余字从舍省舍與蛇近則禪遮之切為正音矣五代宋初人自稱曰沙家即余家之近聲可

余

證而餘字从余亦可知也唐韻以諸切集韻羊姑切韻會羊諸切正韻余雲居切音餘說文語之舒也爾雅釋詁我衣繡綺錦給被各比余註比余髮之飾也又姓由余之後又集韻詳於切音徐余吾水名在湖方又集韻同都切音徒史記檣余匈奴山名又于遮切音邪褒余蜀地名一作褒斜漢陽厥碑褒斜作褒余又叶演女切音與楚辭九思鷦雀列兮謹譁離離鳴兮晤余抱昭華兮寶車欲銜鸞兮莫取又與餘同禮地官委人凡伏唐韻夷質切集韻韻會弋質其餘聚以待頒賜註余同餘伏切音俗安逸不勞也孟子四肢之於安佚也同逸又隱遁也孟子遺佚而不怨又過失也書盤庚惟予一人有佚罰又通作佚史記韓非傳非吾敢橫失能盡之難也前漢五行志魯夫人淫失於齊卒殺桓公於與佚同又荀子哀公篇其馬將失與逸同又姓周佚之狐鄭大夫又人名史佚周武王時太史名佚又韻會徒結切音垓揚子方言佚蕩緩也前漢楊雄傳為人簡易佚蕩又

佚

長思字也

子集中

人部

五畫

九

佛

通迭更也遞也史記十二諸侯年表四國供興又與伯義同
 行列也揚雄蜀都賦其佚則接芬錯芳禱祜繼延說文从人
 失聲佚民也佛古文佈仙唐韻集韻韻會正韻从符勿
 一曰佚忽也佛亦作彷彿髮揚雄甘泉賦仿佛其若夢班固幽通賦夢登
 山而迴眺觀幽人之髣髴漢書作仿佛又振也禮曲禮獻鳥
 者佛其首畜鳥則勿佛註恐鳥喙害人為小竹籠以振轉其首
 也又逆也戾也禮學記其施之也悖其求之也佛揚子法言
 荒平淫佛乎正與佛同又輝祭貌黃香九宮賦銀佛律以順
 游又三佛齊佛郎機柔佛皆外國名又佛桑花名又姓
 明佛正又佛佗佛者覺也以覺悟羣生也又集韻正韻从
 蒲沒切音淳興起貌荀子非十二子篇佛然平世之俗起焉與
 淳勃通又集韻韻會正韻从同彌詩周頌佛時仔肩毛傳佛
 大也鄭箋佛輔也又叶方味切音廢前漢司馬遷敘傳學微
 術昧或見彷彿疑殆匪闕違象忤世正字通世傳漢明帝永
 平七年佛法始入中國非也秦時沙門宰利房等至始皇以為

作

異囚之夜有金人破戶以出漢武帝時霍去病過焉支山得休
 屠王祭天金人以歸帝置之甘泉宮金人者浮屠所祠今佛像
 即其遺法也哀帝時博士弟子秦景使伊存以授浮屠經中土
 未之信迨明帝夜夢金人飛行殿庭以問於朝傅毅以佛對曰
 天竺國有佛即神也帝遣中郎蔡愔及秦景使天竺求之得佛
 經四十四章釋迦立像併與沙門攝騰竺法蘭東還以是考之
 秦西漢知有佛久矣非明帝始也又古本列子周穆王篇西域
 之國有化人無西方聖人名佛之說獨仲尼篇載孔子曰西方
 之人有聖者蓋假借孔子之語也作古文昨作唐韻則
 字彙洽正韻改化人為聖人非韻韻會正韻即各切於滅入聲興起也易乾卦聖人作而萬物
 睹書堯典平秩東作又振也書康誥作新氏又造也禮樂
 記作者之謂聖詩邶風定之方中作于楚宮又為也詩鄭風
 敝予又改作兮又始也詩魯頌思馬斯作又坐作周禮夏
 官大司馬教坐作進退之節又將作秦官名前漢百官表秩
 二十石掌官室又作猶斯也禮內則魚曰作之註謂削其鱗

子集中 八部 五畫

倭 倭 倭

又汨作逸書篇名 又姓漢涿郡太守作顯 又與詛同怨
 謗也詩大雅侯作侯祝 又集韻韻會正韻从子賀切音佐後
 漢廉范傳廉叔度來何暮不禁火民夜作昔無襦令五袴韓愈
 詩非閣復非船可居兼可過君去問方橋方橋如此作今方音
 作讀在俗用做 又韻補叶總古切音阻韓愈處州孔子廟碑
 惟此廟學郭侯所作厥初庫下神不以字 又叶子悉切音即
 擊壤歌日出而作日入而息陳琳客難太 又韻補叶總古切音阻
 王築室百堵俱作西伯營臺功不泯日 又韻補叶總古切音阻
 吼短極醜貌 又集韻丘侯切音寇義 又韻補叶總古切音阻
 同 又集韻類篇从與拘同詳拘字註 倭 唐韻集韻韻會正
 才也故自稱不才曰不倭晉語夷吾不倭 又巧詔捷給也論
 語焉用倭博物志堯時有指倭草倭人入朝則屈而指之 又
 韻補叶奴經切音寧夏侯湛抵疑倚靡容悅出入崎傾逐巧
 妍嘔噉辭倭 說文巧謂高材也从女信省徐鉉曰女子之信
 近於 倭 廣韻集韻韻會从徒冬切音終姓也燕錄有遼東倭
 倭也 倭 萬以文章知名 又人名後漢逸民傳臺倭字孝威

信 倭 倭

正字通論 信 古文奇字剛古作信註
 為修臺 信 詳刀部八畫集韻作但 增 命 說文古文甲
 畫 佈 字彙補古文佛 金 字彙補古文施字 六 保 集韻
 佩 廣韻集韻韻會蒲昧切正韻步昧切音悖釋名佩倍也
 言非一物者有陪貳也 一德佩一事佩詩鄭風知子之來
 之雜佩以贈之傳雜佩者珩璜琚瑀衝牙之類左傳閔二年晉
 狐突曰佩衷之旗也禮玉藻古之君子必佩玉右徵角左宮羽
 又天子佩白玉公侯佩山玄玉大夫佩水蒼玉世子佩瑜玉士
 佩璫玳又凡帶必有佩玉唯喪否又論語去喪無所不佩又白
 虎通農夫佩耒耜工匠佩斧婦人佩鍼縷 又水滸紆謂之佩
 水經注鮑丘水北佩謙澤眇望無垠又蘭渠川水出自北山帶
 佩眾溪南流注于渭 又叶蒲眉切音裴詩秦風何以贈之瓊
 瑰玉佩叶上思 又叶蒲邁切音敗屈原離騷紛吾既有此內
 美兮又重之以修能扈江離與辟芷兮紉秋蘭以為佩能音柰
 說文大帶佩也从入从凡从巾佩必有巾巾謂之飾徐鉉曰

佞 倜 倝 倞 倝

佻 佻

健貌詩小雅四牡

既佻既佻且閑 **佞** 集韻胡登切音恆後漢蔡邕傳董卓自

藥 **佞** 廣韻集韻韻會於戶括切音哢說文會也一曰佞佞力

韻苦活切音闊又古 **倜** 集韻韻會於去仲切穹去聲小貌張

而宅幽 **倝** 相視也寓居也怨顯頊居 **倞** 廣韻過委切集韻韻

此小陋之地北稱幽又屈也別作 **倝** 會古委切於音詭重

累也一曰依也又屏也周禮冬官考工記察其齒蚤不齟註菑

爪不相侘 又攏侘支柱也司馬相如上林賦連卷攏侘或作

敏 又侘詩荀卿以避讒入楚春申君以為蘭陵令春申君謝

荀卿荀卿去之趙春申君又使入請卿卿不還遺春申君侘詩

註陳侘異激切之辭詳言天下不治之意 又淮南子齊俗訓

爭為侘辯久積而不訣 又侘諸人名見左傳僖九年 又集

韻韻會於俱為 **佻** 集韻想氏切音徙同 **佻** 唐韻此緣切

切音媯幾似貌 又淺氏切音此義同 **佻** 集韻遠緣切

正韻且緣切於音銓說 **佻** 廣韻徒聊切集韻韻會正韻田聊

文倜佻仙人名堯時人 **佻** 切於音條獨行貌 又爾雅釋詁

佻佻也 屈原離騷余猶惡其佻巧 又行不耐勞苦貌詩小雅

佻佻公子行彼周行 又竊取名周語佻天以為己力 又佻

人國名河圖下版佻人長三丈五尺 又集韻韻會正韻於

徒了切迢上聲義同 又正字通餘韶切音姚緩也荀子王霸

篇佻其期日而利其巧任如是則百工不楛矣楊慎曰佻與佻

同晏子春秋景公為露寢之臺令使佻其日而不趣欲上悅乎

佻

佻

子集中

八部

六畫

三

音攬好也詩陳風佼人僚兮陸氏作妓揚子方言自關而東河

濟之間凡好謂之佼禮月令仲夏養壯佼註壯形體碩大佼形

容佼好擇此類養之亦順長養之令後漢劉盆子傳光武曰卿

所謂鐵中錚錚庸中佼佼王充論衡上世之人侗長佼好堅強

來

馮言富人積資如負重也 又與駭賅資通 皆以兼該立義 又正韻胡改切音亥義同 來 古文 徠

俛

禮曲禮禮尚往來往而不來非禮也來而不往亦非禮也 又公羊傳隱五年公觀魚於棠登來之也 註登讀為得齊人謂求得為登來 又玄孫之子曰來孫 又麥名詩周頌貽我來牟 前漢劉向傳作館我釐楚亦作稊 又呼也 周禮春官太祝來警令畢舞 又姓 又集韻洛代切音賚撫其至曰來 孟子放勳曰勞之來之 又叶鄰奚切音離 詩邶風莫往莫來悠悠我思素問恬澹虛無真氣從之精神守內病安從來 又叶郎狄切音九 詩小雅東人之子職勞不來 叶下服天雅經始勿亟庶民子來 又叶落蓋切音賴 屈原離騷因氣變而遂曾舉兮忽神奔而鬼怪時髣髴以遙見兮精皎皎以往來 又 俛 集韻 叶良置切音利 荀子賦論篇一往一來結尾以為事 俛 韻會 正韻然延知切音夷 齊也等也 又尸也 儀禮士喪禮士舉男 女奉俛俛于堂 懶用夷衾 註俛之言尸也 夷衾覆尸柩之衾也

侈

侈 古文 侶 唐韻尺氏切 集韻韻會 徹余切 正韻尺里切 於音齒奢也 泰也 六書故好廣也 書周官祿不期

僇 僇 僇 僇

侈 又詩小雅 侈兮侈兮 註微張貌 又周禮冬官考工記 鳥氏侈 侈之所由興 註由鐘白侈 弁所興之聲 亦有柞有鬱 又作參 張衡西京賦 心參體泰 又字彙補 昌者切音侈 儀禮少牢饋食禮 主婦被錫衣 侈袂 又字彙補 昌者切音侈 公羊傳 僇二 十六年 其言至 僇弗及 何侈也 註侈 昌爾反 又昌者反 又 充鼓切音多 左思魏都賦 繆默語之常倫 牽膠言而踰侈 飾華 離以矜然 假 僇 正韻與危同 荀子 僇 同夸 書畢命 驕淫矜 僇 疆而攘臂 僇 王霸篇 賤之如僇 僇 同夸 書畢命 驕淫矜 阿去聲 僇 廣韻古黃切 集韻姑黃切 於音光大也 痛呼也 僇 越語 僇飯不及 盡殮 註僇飯 謂盛饌也 例 集韻 讀會 於力制切音厲 比也 類也 槩也 又凡例 左傳序 僇 以言 例 後魏張吾貴集 諸生 講左傳 義例 無窮 學者 奇之 又集韻 力蘇切音 列 遮也 會 註詳阜部 八畫 侍 唐韻 集韻 韻會 正韻 於時 子集中 人部 六畫 五

侏 侏 侏 侏

近也從也。六書故。陪側也。禮曲禮。侍坐于先生。又常侍。漢時
宦官名。後遂沿習為士人官制。如唐高適稱高常侍。李愬稱李
常侍是也。又史記趙世家。公仲連進牛膏。荀欣徐越。畜侍以
仁義。欣侍以舉賢。使能越侍以節財。儉用。註侍猶勸也。又侍
其複姓宋。佻。字彙。奴下切。拿。佻。廣韻。綿婢切。音弭。同。枚亦
侍其良器。春官小祝。侏。廣韻。章俱切。音朱。侏。儒。容貌。短小也。禮王制。瘠
掌侏。裁兵。侏。尊。跛躄。斷者。侏。儒。百工。各以其器。食之。註侏。儒
短人也。又佻。侏。古樂人名。又梁上短柱亦侏。侏。唐韻。况逼
曰侏。儒。禮明堂位。註祝畫侏。儒。俗作侏。儒。非。侏。唐韻。于救切。集韻
會。忽域切。梵。兄。不聲。寂也。靜也。詩魯頌。侏。唐韻。尤救切。正韻
闕宮有侏。又集韻。火季切。音咽。義同。侏。唐韻。尤救切。正韻
爰救切。梵音。又佐也。相也。周禮春官。膳夫以樂侏。食。又侍食
於所尊。亦曰侏。食。禮玉藻。凡侏。食。不盡食。又爾雅。釋訓。醯酢
侏。報也。郭註。此通謂相報答。不主於飲酒。又文子守弱篇。三皇
五帝有勸戒之器。命曰侏。卮。別作卮。又與。始通。類也。又寬

侏 侏

侏 侏

侏 侏

也。管子法法篇。文。有三侏。武無。放。佻。唐韻。烏寒切。集韻。於寒切。律。集韻。勒
律。律。魁。佻。唐韻。莫浮切。集韻。韻會。迷浮切。正韻。莫侯切。梵音
大貌。佻。謀。說文。齊等也。周禮冬官考工記。疏。數必侏。註。侏
猶均也。又凡為輪行。擇者。欲行。行山者。欲作。註。侏。上下等也。又
莊子大宗師。畸於人。而侏於天。又揚子方言。侏。莫強也。北燕
之外。郊言。努力。謂之侏。莫。又與。蝨。蚌。梵。同。食。苗。蟲也。見。漢海
廟碑。又叶。蒙。哺。切。音。模。權。德。輿。幾。銘。冲。用。為。工。方。寸。為。鑪。周
行。不。殆。造。佻。集韻。人之切。侏。廣韻。力。連。切。集韻。盧。昆。切。梵
物。不。侏。音。而。眾。多。貌。侏。音。論。敘。也。人。冊。而。卷。之。侏。如
也。又。昆。侏。山。與。崑。崙。同。見。漢志。又。山海經。有。侏。者。之。山。又
神名。山海經。槐江之山。槐。鬼。離。侏。居。之。註。離。侏。神。名。又。凡。物
之。圖。渾。渾。者。曰。昆。侏。圓。而。未。侏。玉。篇。力。對。切。侏。唐韻。正韻。他
剖。散。者。曰。渾。渾。本。作。侏。音。備。亞。也。侏。唐韻。正韻。他
東切。梵音。通。無。知。也。書。顧。命。在。後。之。侏。敬。逐。天。威。嗣。守。武。大
訓。註。愚。也。成。主。自。稱。又。廣韻。正韻。梵。徒。紅。切。音。同。未。成。器。之

子集中 人部 六書

侗 侗

侗

侗

人曰侗侗童蒙也古作空同揚子法言侗侗顯蒙

韻會吐孔切正韻他總切林音桶龍侗直也長大也

徒弄切音洞誠慤也莊子庚

樂楚條然而往侗然而來

韓安國傳即

欲以侗鄙縣

韻徐閏切韻會松閏切林通殉書伊訓侗于貨色

用生之器不殆于用侗乎哉

臣十二人皆車裂以侗

侗行示也又疾也與俛通

一曰供給書無逸文王不敢盤于遊田以庶邦惟正之供

弓杜賈曰賈宰夫也非刀也

姓明供仲序廣東人

義同華嚴經諸供養中法供最重

又通作共

又詳八部共字

侗

侗

侗

侗

侗

唐韻集韻韻會

陳風誰侗子美

又與諶同侗張猶諶張誰也

依

廣韻集韻韻會正韻於於希切音衣說文倚也書無逸知小人

之依言稼穡詩小雅謀之不臧則具是依又音我往矣楊柳

依依又依稀猶彷彿也劉禹錫詩宋臺梁館尚依稀又姓

又集韻韻會於隱豈切音倚詩大雅于京斯依又斧依與

展通儀禮勤禮天子設斧依于戶牖之閒

也儀禮士喪禮設依於馬

也有繡斧文所以示威也

又儀禮士虞禮依食

疏依以韋依纏其弦如今時弓箭是也

又儀禮士虞禮依食

無事則出戶負依南面

註戶牖之閒謂之依

又韻補耳鳥皆切音

不學博依不能安詩疏謂依倚譬喻也

又韻補耳鳥皆切音

挨曹植詩願為西南風長逝入君懷君懷良不開賤妾當何依

又白居易詩坐依桃

葉妓自註依鳥皆反

三角正字通西戎其類有六饒夷戎夷老白耆羌鼻息天剛見

毛詩註疏不聞彼人身有三角者獨山海經載秣戎郭璞贊云

戎改作佻援證失實於非

佻

子集中 人部 六畫

倨 倨 倨

倨 倨 倨

倨 倨 倨

古作倨漢書多作倨从矢取射義射之有侯所以倨中否明工批也古者以射選賢射中者獲封爵故因謂之諸侯又蘇子瞻新渠詩渠成如神民始不知問誰為之邦君趙侯侯叶支韻

倨 倨類篇於丑郢切音逞役也 倨 倨同音 倨 倨同音 倨 倨同音

倨 倨類篇於丑郢切音逞役也 倨 倨同音 倨 倨同音 倨 倨同音

倨 倨類篇於丑郢切音逞役也 倨 倨同音 倨 倨同音 倨 倨同音

倨 倨類篇於丑郢切音逞役也 倨 倨同音 倨 倨同音 倨 倨同音

倨 倨類篇於丑郢切音逞役也 倨 倨同音 倨 倨同音 倨 倨同音

倨 倨類篇於丑郢切音逞役也 倨 倨同音 倨 倨同音 倨 倨同音

倨

倨 倨 倨

倨 倨類篇於丑郢切音逞役也 倨 倨同音 倨 倨同音 倨 倨同音

倨 倨類篇於丑郢切音逞役也 倨 倨同音 倨 倨同音 倨 倨同音

倨 倨類篇於丑郢切音逞役也 倨 倨同音 倨 倨同音 倨 倨同音

倨 倨類篇於丑郢切音逞役也 倨 倨同音 倨 倨同音 倨 倨同音

倨 倨類篇於丑郢切音逞役也 倨 倨同音 倨 倨同音 倨 倨同音

倨 倨類篇於丑郢切音逞役也 倨 倨同音 倨 倨同音 倨 倨同音

倨 倨類篇於丑郢切音逞役也 倨 倨同音 倨 倨同音 倨 倨同音

倨 倨類篇於丑郢切音逞役也 倨 倨同音 倨 倨同音 倨 倨同音

倨

倨

倨

倨

倨

倨

信

左傳莊三年宿為舍再宿為信詩幽風于女信處又周頌有
 客信信註四宿也又符契曰信前漢平帝紀漢律諸乘傳者
 持尺五木轉信註兩行書繪帛分持其一出入關合之乃得過
 或用木為之後漢竇武傳取榮信閉諸禁門註榮有衣載也
 又古人謂使者曰信與訊通史記韓世家陳軫說楚王發信臣
 多其車重其幣司馬相如論巴蜀檄故遣信使曉諭百姓又
 州名唐置信州即今廣信府又姓信陵君無忌之後又複姓
 何氏姓苑有信都信平二氏又集韻正韻升人切與申同
 易繫辭往者屈也來者信也詩邶風于嗟洵兮不我信兮又
 同身周禮春官侯執信圭伯執躬圭註信圭刻人形伸也躬圭
 刻人形屈也又叶斯鄰切音新詩小雅庶民弗信叶上親○
 按正韻云韓王信本與淮陰侯同名嫌誤讀作新今敘傳韓信
 音新是信本有平去兩音其讀平者亦音而非叶矣

增 倣 集韻順古作倣 韻會古文役字 補古

八 修 文伊字註 詳四書

傘 集韻宰古作傘 註詳部七畫

僂 韻會古文役字 註詳部四畫

俯

俱

唐韻息流切集韻韻會正韻思留切於音羞飭也又節也貴理
 也書禹貢六府孔修又古之聞人曰前修屈原離騷解佩纕以結言兮吾
 夫前修兮非世俗之所服又屈原離騷解佩纕以結言兮吾
 令蹇修以為理註蹇修古良媒又姓漢屯騎校尉修炳又
 長也詩小雅四牡修廣又與占通周禮冬官考工記瓦人為
 瓦簋廟用修註修讀為占占中尊也以薦鬯則謂之占以薦酒
 則謂之修又叶詢趨切音須陸機感丘賦妍蚩混而為
 一兮孰云識其所修必眇世以遠覽兮夫何殉以區區

俯 廣韻方矩切集韻匪父切於音府俯也禮樂記執其干戚習其
 俯仰詘伸容貌得莊焉又進俯退俯註曲也不齊一也禮月令
 季秋之月蟄蟲咸俯在內皆墮其戶又通府荀子非相篇府
 然若渠堰壘括之已也註府俯通韻會小補古音流變字亦
 隨異如俯仰之俯本作頽或作俛今皆

俱 唐韻舉朱切集韻韻會恭于切於音拘皆也孟子父母俱
 存又偕也具也莊子天運篇道可載而與之俱也史記

長史字也

子集中

人部

七畫 八畫

畫

俳

倭

低

低

俶

厚原

孔子世家孔子適周魯君與之一乘車兩馬一豎

子俱又姓南涼將軍俱延唐江州監軍俱文珍

唐韻正韻步皆切集韻韻會蒲皆切於音牌俳優雜戲史游急

就篇倡優俳笑是優俳一物而二名也又集韻蒲枚切音裴

俳何亦作徘徊淮南子

本經訓坐俳而歌謠

收註小戎兵車也收軫也車前兩端橫木以收斂所載軫深四

尺四寸故曰倭又倭駟孔羣註駟馬皆以淺薄之金為甲欲馬

易旋

習也

楚林儂

驚鈍貌

唐韻正韻於以政切音異

義同與揚別

於昌六切音舉爾雅釋詁

載南畝儀禮聘禮燕與羞倭獻無常數註始獻四時新物無常

數也又爾雅釋詁倭作也公羊傳僖九年三月庚辰大雨何

以書記異也何異爾倭甚也詩大雅有倭其成又整也張衡

思賦簡元辰而倭裝又善也又集韻正韻於他歷切與

侏侏廣雅倭儂卓異也史記魯仲連傳好奇偉倭儂之書策司

馬相如子虛賦倭儂瑰琦又叶尺

俶

倭

俳

倭

低

低

俶

倭

倭

倭

倭

倭

倭

倭

倭

倭

倭

倭

倭

倭

倭

長記

子集中

人部

八畫

美

陔 隄 陔

詩志士懷感傷心曾已傾倒、又潦倒北魏書崔瞻傳魏天保以後重吏事謂容止蘊藉者為潦倒瞻終不改 又揚子方言木榜謂之倒頓註今電榜也 又集韻韻會刀號切正韻都導切於音到詩齊風顛之倒之自公召之禮喪大記小斂之衣祭服不倒註死者所用衣多不盡著有倒者惟祭服尊其領不倒也韓非子難言篇至言忤于耳而倒于心非賢聖莫能聽 又叶董五切音觀季尤平樂觀賦或以馳騁覆車顛倒為王來呼千鈞若羽 又叶都故切音如魚氏易林衣裳顛倒為王來呼呼去 陔 唐韻集韻韻會徒甘切正韻徒監切於音談說文安聲 也上篇靜也恬也又安然不疑也荀子仲尼篇然 見管仲之能足以託國也 又集韻韻會於吐感切音毯義同 又集韻正韻於吐濫切與於同後漢南蠻傳殺入者得以於 錢贖死註何承天纂文 倅 廣韻韻會正韻渠勿 云倅蠻夷贖罪貨也 倅 廣韻韻會正韻渠勿 不附和議檜曰此者 倅 廣韻集韻韻會是為切正韻直追切 偏強猶昔通作屈疆 倅 廣韻集韻韻會是為切正韻直追切 又正韻殊偽切音瑞

降 隄 候

黃帝時巧人名又唐虞 倅 廣韻胡耿切集韻韻會正韻下耿 共工名書舜典作垂 倅 切於音幸微倅倅倅 又叶虛陵 切音與班固奕自博縣於投不專在行優者有不遇劣者有僥 倅 唐韻步崩切集韻蒲登切於音朋說 倅 唐韻步崩切集韻蒲登切於音朋說 皆讀上聲惟正字通 倅 唐韻步崩切集韻蒲登切於音朋說 臆增去聲今不 倅 文輔也六書統委也託也朋同類故 可託 倅 禮玉藻惟水漿不祭若祭為已倅甲註公食 又姓也 倅 大夫禮賓祭饗漿臣敬君之禮此言水漿不祭禮 各有所施也水漿非盛饌比若祭之則太倅甲 倅 集韻齒兩 已太也倅厭也謂厭降卑微如有所畏迫也 倅 唐韻胡邁 兩切於音傲忽止貌 又集韻他朗切湯上聲 倅 唐韻胡邁 義同 又同儻莊子在宥篇雲將見之倘然止 倅 唐韻胡邁 邁切於音後訪也 又同望也前漢張禹傳上臨候馬又釋名候 護也可護諸事也 又候人道路迎送賓客之官詩曹風彼候 人兮何戈與祓 又斥候孫奕示兒編斥候謂檢行險阻伺候 盜賊俗作候 又氣候證候 又叶後五切音枯楊泉鷺賦爰

庚辰子集 人部 八畫 完

倚

俛 俛

求柔桑切若細縷

起止得時燥溼是候說文有候無候互見前侯字註

倚

唐韻於綺切集韻巨綺切韻會正韻隱綺

昭五年遺啓彊曰設机而不倚爵盈而不飲又恃也前漢韓

信傳百姓罷極怨望容容無所倚又偏也側也禮問喪居于

倚廬又倚瑟合曲也前漢張釋之傳慎夫人倚瑟而歌今墟

詞家謂之倚聲又姓楚左史倚相之後又正韻於戲切音

言秦晉之間凡物體不具謂之倚又莊子天下篇南方有倚

人焉曰黃繖音義同崎六書故偏頗依倚聲義近而微不同

頗甚於偏倚方於依察聲之廣陔輕重義可知也凡文各有義

與顯傾於通

取諸近

似而已

方相兩目為俱

與顯傾於通

取諸近

似而已

方相兩目為俱

軌

借

借

舉太公於州軌集韻居案切音幹日始出光軌軌也本作車

人而用之軌俗作輪別作軌按說文軌獨為部集韻从

草从入今字彙軌集韻渠映切音競說文疆也又集韻力

附入人部非軌讓切正韻力仗切於音諒遠也又禮郊

特牲祈之為言倮也註倮猶索也倮或為諒又開元五經文

字讀疆去聲其亮切強也詩大雅秉心無倮又無倮維人今俱

作借借廣韻集韻韻會正韻於資昔切音積義同本作借隸省

借借推獎也家語在貧如客使其臣如借註言不有其身如

借使也前漢文帝紀假借納用又釋名艸履曰不借註言賤

易有各自置不假借也又設辭詩大雅借曰未知亦既抱子

又與藉藉通又與假通後漢李充傳無所借借註下音假

又唐韻集韻韻會正韻於資昔切音積義同本作借隸省

其

子集中

人部

八畫

罕

假

蒼作躡踵指南作僮僮北史李穆傳宇文泰戰敗敵兵追及穆
以鞭擊泰曰籠東軍士爾曹主安在籠東猶隴種言兵敗披靡
也字雖各別音義相同又與僮同易咸卦僮僮往來京
房本改作僮又同僮漢張公神道碑駢白鹿兮從仙僮
廣韻集韻於尺尹 僣 同僣 假 廣韻古雅切集韻韻會舉下
切音蠡富也厚也 假 同僣 假 切於音賈詩小雅不遑假寐
註不脫衣冠而寢 又借也禮王制大夫祭器不假左傳桓六
年申繻曰取于物為假 又周禮六書註假借者令長之類是
也 又禮曲禮假爾奉龜有常假爾奉筮有常疏假因也 又
楚漢春秋會稽假守般通註假謂兼攝也 又爾雅釋詁假大
也詩大雅假哉天命儀禮士冠禮髦士攸宜宜之于假 又設
辭列子楊朱篇楊子曰世固非一毛之所濟禽子曰假濟為之
乎 又北假地名史記秦始皇紀使蒙恬渡取高關陶山北假
中 又與嘉同美也詩大雅假樂君子中庸作嘉毛傳假嘉也
又集韻韻會正韻於何加切與假通楊子法言假言周於天
地贊於神明註假作假 又集韻韻會居迓切正韻居亞切於

僣

僣

音價休沐也晉書王尼傳護軍與尼長假歐陽修題跋言旬林
皆休假也 又集韻正韻於與格同至也易萃卦王假有廟
又叶胡故切音互宋玉招魂結撰至思蘭芳假些人有所極同
心賦些 又叶古我切音果陶潛命子詩既見其生實欲其可
人亦有言斯情無假 又與假同禮禮運是 假 廣韻渠列切
謂大假纂言假與假通木假者大其假詞也 假 集韻巨列切
於音傑武也又僣僣用力貌莊子天道篇僣僣乎揭仁義又揚
子太玄經輔其折虛其闕其人聊且揭 又武貌與揭通 又
邳僣竿也揚雄甘泉賦夫何旒旒邳僣之旖旎也 又集韻韻
會於其例切音竭息也揚雄甘泉賦度三巒兮僣棠梨師古曰
僣與僣通 又僣句釋氏詩詞也 又正韻奇熱切音 僣 唐
竭疾也詩檜風匪車僣兮叶上發下但朱傳僣疾驅貌 僣 韻
于鬼切集韻韻會羽鬼切於音蹇說文奇也徐曰人才僣僣增
韻大也史記陳平世家張負既見之喪所獨視偉平韓詩外傳
仁者好偉和者好粉 又姓漢光祿勳偉璋 又正韻于貴切
音胃陸機文賦彼榛楛之勿翦亦蒙榮於集翠綴下里於白雪

長史字也

子集中

人部

九畫

闕

俚

倭

倭

棘開舊畦物謝時

既晏年往志不借

俚

字彙音義同權正字通

借

集韻所滌切

俚

廣韻集韻

俚

集韻莫後切音

俚

集韻莫後切音

俚

廣韻都計切

俚

集韻類篇與

俚

音插俚俚小人貌

倭

倭

倭

倭

倭

倭

倭

倭

倭

倭

倭

倭

倭

倭

倭

倭

倭

倭

倭

倭

倭

倭

倭

倭

儻 儻 儻 儻 儻

儻

廣韻集韻

儻

廣韻與涉切

儻

儻

儻

儻

儻

儻

儻

儻

儻

儻

儻

儻

儻

儻

儻

儻

儻

儻

儻

儻

儻

儻

儻

儻

儻

儻

儻

儻

儻

儻

儻

儻

儻

儻

儻

子集中

八部

九畫

吳

循

循

偵

廣韻

正韻 於先結切音屑說文高辛氏子堯司徒殷之先也通借契 又姓元 僕列 篋本回 鵠人後居 溧陽兄弟五人俱登進

尚書 僕斯 循 正字通 須倫 切音旬 述也 德 廣韻 息茲切 集韻 韻會 新茲

相切 責也 詳勉也 又 集韻 倉來切 韻會 倉才切 音 猜 說文 疆力也 又多才力也 又 集韻 桑才切 音 鯁 詩 齊風 其人美且德

傳 多鬚貌 備 廣韻 多丸切 集韻 多官 側 唐韻 阻力切 集韻 汎旁也 傾也 詩 召南 在南山之側 書 洪範 無反無側 註 不偏邪

也 又 卑隘也 書 堯典 明明揚側陋 又 叛黨曰反側 後漢 光武 紀 使反側子自安 又 儀禮 既夕 有司 請祖 期曰 日 側 註 側

跌也 謂將過中之時 與 同 又 側 註 冠名 鄒食其服 以見 沛公 又 側 生 荔支名 又 與 特 通 儀禮 上冠 禮 側 尊 一 無 醴 註

特設一尊 醴也 禮 聘禮 公 側 授 宰 玉 又 側 授 宰 幣 註 謂 君 特 授

不假相也 又 同 八 史 記 平 準 書 偵 廣韻 子貞切 集韻 韻會 公卿 鑄 鐘 官 赤 側 註 赤 側 錢 名 偵 癡 貞 切 正 韻 丑 成 切 於

偶

倫

音 禮 候 也 探 伺 也 杜 預 左 傳 註 謀 者 曰 游 偵 亦 謂 之 間 謀 後 漢

清河 孝 王 傳 內 使 御 者 偵 伺 得 失 循 吏 任 延 傳 止 罷 偵 候 成 卒

作 偶 鷓 冠 子 下 鉄 篇 偶 唐 韻 五 口 切 韻 會 語 口 切 於 音

僅 謀 是 以 相 止 註 僅 偵 同 偶 耦 凡 數 雙 曰 偶 雙 曰 奇 禮 郊 特

牲 鼎 俎 奇 而 邊 豆 偶 陰 陽 之 義 也 又 爾 雅 釋 詁 合 也 註 謂 對 合

也 又 許 合 也 賈 誼 五 餌 言 偶 人 無 時 韓 詩 言 不 失 時 以 偶 為 許

合 也 又 家 語 聖 人 因 時 以 合 偶 男 女 又 齊 輦 曰 偶 前 漢 蘇 布

傳 幸 其 曹 偶 亡 之 江 中 又 適 然 也 列 子 楊 朱 篇 鄧 析 謂 子 產

曰 鄭 國 之 治 偶 耳 非 子 之 功 也 又 備 也 象 入 口 偶 木 土 像 亦

曰 偶 史 記 孟 嘗 君 傳 木 偶 人 謂 上 偶 人 作 寓 馬 前 漢 郊 祀 志

木 寓 龍 史 記 封 禪 書 木 禺 龍 於 同 偶 別 作 耦 非 又 姓 明 洪 武

中 偶 桓 以 碎 薦 為 崇 安 縣 從 事 又 叶 五 舉 切 音 語 无 武 賜 侯

霸 書 崇 山 幽 都 何 可 攸 集 韻 陟 利 切 音 習 玉 篇 會 物 推 揚 子

偶 黃 敏 下 無 處 所 攸 方 言 抵 攸 會 也 雍 梁 秦 晉 曰 抵 凡 會

物 謂 人 倫 倫 廣 韻 託 侯 切 集 韻 韻 會 正 韻 他 侯 切 於 透 平 聲 說 文

之 攸 倫

倫 倫

倫 倫

倫 倫

子集中 人部 九畫 巽

俛 俛

暇 又禮表記安肆日偷 又爾雅釋詁佻也廣韻盜也管子
 形勢解偷得利而後有害偷得樂而後有憂者聖人不為也
 又薄也左傳襄 年趙孟之語偷 又川谷朱切音余張
 衡西京賦敬慎威儀示民不偷我有嘉賓其樂愉愉聲教布漢
 盈溢 增 佞 玉篇古文佞字 佞 集韻略古作佞 佞 補
 天區 佞 詳詳字部六畫 佞 詳詳字部十畫 佞 補
 支陰字詳 佞 說文古文佞 佞 會正韻姑回切音規
 卑部八畫 佞 字詳詳七畫 佞 會正韻姑回切音規
 現廣韻天貌荀子性惡篇佻然獨立天地之間而不畏 又怪
 異周禮春官大司樂凡日月食四鎮五嶽崩太傀異裁去樂
 又集韻韻會正韻从占委切音寇義同 又廣韻口猥切音韻
 正韻苦猥切音魁上聲今為木偶戲曰傀儡通鑑段綸徵巧匠
 楊思齊造傀儡太宗怒曰求巧匠以供國事今先造戲具豈百
 一相戒毋作淫巧之意乃削綸階 又集韻呼非切音也莊子
 列禦寇達生之情者傀 按傀說文唐韻林公回切音規玉篇
 古回切正韻姑回切音規 佞 見母之字也字彙姑回切音規

俛 俛 俛 俛 俛

不知回隸灰韻規隸支韻此字彙顧母而失子誤也至正字通
 則用枯回切音魁不知魁本見母枯魁屬溪母此子母俱失者
 也不可 佞 廣韻集韻正韻从同佞揚子方言佞艾長老也東
 不 齊魯衛之閒凡尊老謂之佞左傳宣十二年趙使
 在後怒之使下註佞老稱 又人 佞 廣韻即乾切集韻側救
 名春秋齊大夫公孫佞亦作佞 佞 以焦故俗用雜字任身
 備作日 佞 集韻韻會林丈亦切音牙佞佞不齊也 佞 字彙
 備音綱 佞 又廣韻與佞同佞地名亦作佞 佞 同佞
 佞 廣韻桑故切集韻韻會正韻蘇故切音素向也蕭子雲
 歲暮直廬賦日臨主而易落暑中臬而南佞蘇軾放鶴亭
 記縱其所如暮則佞東山 佞 廣韻集韻韻會林呼八切音購
 而歸 又循其常分口佞 佞 廣韻集韻韻會林呼八切音購
 蜀聯句填 佞 集韻 佞 篇海山截切音 佞 廣韻集韻林其
 隍儼密偈 佞 同佞 佞 近色簡佞惡也 佞 季切音悻左右
 兩 佞 說文佞字重 佞 唐韻集韻韻會林方遇切音付師傳
 視 佞 文作佞安也 佞 官名古者天子有太師太傅太保為
 子集中 八部 九畫十畫 兕

三公傅傅之德義也詩大雅王命傅御遷其私人箋傅御者貳
 王治事謂冢宰也禮文王世子立太傅少傅以養之又同付
 史記夏本紀與入徒以傅士註索隱曰傅即付也謂付功屬役
 之事又姓又正韻芳無切同敷陳也前漢文帝紀傅納以
 言註師古曰傅讀曰敷陳其言而納用之又集韻韻會於符
 遇切音附近也周禮冬官考工記刺兵同強舉園欲重重欲傅
 入傅入則密註傅近也密審也又至也詩大雅鳳凰于飛翾
 翾其羽亦傅于天箋傅猶屏也又麗著也左傳襄六年環城
 傅于堞又僖十四年皮之不存毛將安傅又傅別手書也周
 禮天官小成經邦治四曰聽稱責以傅別註稱責謂貸于傅別
 謂券書也聽訟責者以券書決之傅著約束於文書別為兩兩
 家各得一也又著名籍給公家徭役也前漢高帝紀蕭何發
 關中老弱未傅者悉詣軍註服虔曰傅音附師古曰傅著也言
 著名籍給公家徭役也未二十三為弱過五十六為老又同
 附曲意黨同曰傅會又草名爾雅釋草疏傅一名橫自草蔓
 延生又叶方味切音廢班固西都賦悼誨故老名儒師傅講

原

論平六藝稽合乎同異
 說文相也从人專聲
 原唐韻魚怨切集韻虞怨
 切音願說文黜也

原

原唐韻魚怨切集韻虞怨
 切音願說文黜也

講

講唐韻古亮切集韻古亮切
 音廣說文講也

傍

傍唐韻步光切集韻步光切
 音傍說文傍也

傍

傍唐韻步光切集韻步光切
 音傍說文傍也

子集中 人部 十畫 五

儻 儻 儻

反義為儻無道反義

眾惡所歸故宜決

個

正字通與俱同釋文引詩邶風碩人

增

儻 楊子方言困胎

儻

集韻寶古作儻

儻

說文作

係

集韻占保字

儻

儻

儻

儻

儻

儻

儻

儻

促

又人名唐有陸儻

儻

儻

儻

儻

儻

儻

儻

儻

促

皆後人所增催趣同聲實一字

儻

儻

儻

儻

儻

儻

儻

儻

封

起韻變姓為治家備

儻

儻

儻

儻

儻

儻

儻

儻

音

踵爾雅釋詁均也疏謂齊等也詩小雅昊天不備又荀子非

儻

儻

儻

儻

儻

儻

儻

儻

用

儻唐韻作曹切集韻臧曹切音遭說文終也荀子富國

儻

儻

儻

儻

儻

儻

儻

儻

儻

儻

儻

儻

儻

集韻字秋切音

儻

儻

儻

儻

儻

儻

儻

儻

儻

儻

儻

儻

儻

儻

儻

儻

儻

儻

儻

儻

儻

儻

儻

儻

儻

儻

儻

儻

儻

儻

儻

儻

儻

儻

儻

儻

儻

儻

儻

儻

儻

儻

儻

儻

儻

儻

儻

儻

儻

儻

儻

儻

儻

儻

儻

儻

儻

儻

儻

儻

儻

儻

儻

儻

儻

儻

儻

儻

儻

儻

儻

儻

儻

儻

儻

儻

儻

儻

儻

集韻

子集中

八部

十一畫

十一畫

十一畫

傳直專反又丁戀反 又正韻授也續也布也周禮夏官訓方
氏誦四方之傳道註傳說往古之事也讀平聲 又禮曲禮七
十日老而傳註卷勤傳家事于子也 又禮內則父母舅姑之
衣衾簞席枕几不傳註移也 又集韻韻會正韻於株戀切專
去聲傳舍釋名傳轉也人所止息去者復來轉相傳無常主也
史記酈食其傳註高陽傳舍 又說文遽也驛遽曰傳禮玉藻
士曰傳遽之臣註驛傳車馬所以供急遽之令士賤而給役使
故自稱如此又古者以車駕馬乘詣京師謂之傳車後又置驛
騎用單馬乘之若今之遞馬凡四馬高足為置傳四馬中足為
馳傳四馬下足為乘傳一馬二馬為輶傳漢律諸當乘傳及發
駕置傳者皆持尺五寸木傳信封以御史大夫印章其乘傳參
封之參三也有期會參封兩端端各兩封凡四封乘置馳傳五
封之兩端各一中央 輶傳兩馬再封之一馬一封以馬駕輶
車而乘傳曰一封輶傳 又關傳周禮地官司關凡所達貨賄
則以節傳出之註張晏曰信也若今過所也如淳曰兩行書猶
高分持其一出入關合之乃得過謂之傳師古曰今或用契刻

傳

木為合符後漢陳蕃傳段傳而去註符也丁戀切釋名傳轉也
轉移所在執以為信也 又集韻韻會正韻於柱戀切音塚訓
也賢人之書曰傳又紀載事迹以傳於世亦曰傳諸史列傳是
也釋名傳傳也以傳示後人也 又續也孟子傳食於諸侯
又叶重倫切音陳前漢敘傳帝庸親親厥國五分德不其寵四
支不傳○按諸字書傳本有直聲知戀直戀三切廣韻分析極
細正韻因之然歷考經史註疏驛傳之傳平去二音可以互讀
至傳道傳聞傳授之傳乃一定之平聲紀載之傳一定之去聲
此音之分動靜不可易者也正字通專闢動靜字音之說每於
此等處為渾同之說以亂之此斷斷不可從者又按廣韻二仙
傳直聲切音椽又待戀丁戀二切三十三線傳直戀切即持戀
切知戀切即丁戀切丁戀切蓋用交右門法不如用音和知戀
切為 傳唐韻於武切集韻韻會委羽切於於上聲說文傳也
安也 左傳昭七年一命而後再命而個二命而後循牆而
走禮喪服制個者不袒註袒露膊個者可憎故不露淮南子齊
俗訓個者使之塗註個入塗地因其俛也 俗讀若偶別作瘡

子集中 人部 上畫 蓋

賈

賦

隱

儻

傷

周原三典

非**僇**篇海息維切唐韻集韻韻會正韻於側賣切齋去

錯傳賣田宅鬻子孫以償債谷永傳為人起債分利受謝又

通作責周禮天官小宰八成經邦治四曰聽稱責戰國策馮諼

為孟嘗君收責於薛史記作收債前漢**僇**同**儻**廣韻將毒

高帝紀歲竟兩家常折券棄責讀如債**儻**切集韻租

毒切於音**儻**正韻於餘招切音姚說文喜也又揚子

穢姓也**儻**方言自關以西物大小不同謂之儻說文長箋

夕俗以彼此此曰儻轉用**儻**篇海側嚴切**儻**同**儻**儻篇

耀又彼此誑惑曰兩邊儻**儻**音占立侍也**儻**同**儻**儻篇

陟降切音**儻**唐韻式羊切集韻韻會正韻尸羊切於音商痛

忤立貌**儻**也爾雅釋訓憂思也詩周南維以不永傷小雅

我心憂傷又創也損也書說命若跣勿視地厥足用傷又

毀傷也禮緇衣心以體全亦以體傷又戕害也左傳儻一

年君子不重傷又姓左傳傷省宋人又謚法未家短折

曰傷又叶式亮切同傷張衡四愁詩路遠莫致倚愁悵何為

懷憂心**儻**正字通**儻**廣韻初丈切集韻楚

煩傷**儻**俗藹字**儻**兩切於音破惡也**儻**荀子仲尼

篇可吹而儻也註言其人可以氣吹之使什喻不**儻**廣韻集

足恃也又同競周禮春官鍾師註繁遏執儻也**儻**韻會

故丑例切音滯止也屈原離騷佻儻余佻儻兮註佻儻失志

貌佻佻也楚人謂往曰儻楊子方言儻返也註返即今儻字又

楚辭九辯坎儻而沈藏註謂多時物皆**儻**廣韻沙瓦切集韻

陷止潛藏又玉篇敕厲切音藹義同**儻**韻會數瓦切於沙

儻

上聲輕慧貌韻箋逸字**儻**音漢姓也**儻**說文華本字隸

儻

復音灑韻會儻儻不仁**儻**音漢姓也**儻**說文華本字隸

儻

九思遠儻儻兮驅林澤通作儻**儻**唐韻去營切集韻

儻

於音卿說文側也又伏也敬也禮曲禮傾則姦註視流則容側

儻

必有不正之心存乎會中此君子所以慎也又圯也空也淮

儻

南子天文訓天傾西北又西傾山名書禹貢西傾因桓是來

儻

又通作頃詩周南不盈頃筐又韻補叶曲陽切音匡黃庭

儻

庚辰字也子集中人部土畫

僂

僂 僂 僂

廣韻

經羅列六腑生三光心精意
專內不傾上合三焦下玉漿
切與鄆同縣名前漢地理志
僂邱姓今襄之宜城楚之鄆都
一曰鄆又集韻於虔切音焉
神仙名揚子太玄賦納僂
祿於江淮兮註二神仙名
切巢上聲僂僂長貌又小也
柳宗元梓人傳僂僂宇而處焉
集韻陟革切音摘無憚也又僂
惡也又展賈切音緒僂僂行貌
釋詁聲也疏言聲音僂僂然也
玉篇小聲也一曰僂
僂僂呻吟也又廣韻集韻於息
七切音悉義同
韻韻會郎侯切正韻盧侯切於
音樓說文疋也六書故曲背也
別作瘦穀梁傳成元年曹公子
手僂淮南子地形訓西方高土
其人面末僂修頸印行白虎通
周公背僂莊子達生篇痾僂承
痾又屈也荀子儒效篇雖有聖
人之知未能僂指也又曲

僂

僂 僂 僂

廣韻

薄曰聚僂莊子達生篇聚僂之
中則為之註曲而可以聚物曰
聚僂奔首之類是也又集韻韻
會於郎豆切樓去聲樓狗短
醜貌又集韻韻會於隴主切音
縷義同又樓句左傳昭二
十五年臧昭伯如晉臧會竊其
寶龜僂句註僂句龜所出地名
又韻會龍遇切音
慮義同集韻作艘
輕迫也廣韻身輕便也荀子修
身篇怠慢僂棄則招之以禍災
又廣韻樞招切音飄義同正
譌本作僂與火飛也故从與
會輕意字彙僂
亦作僂禮射義蓋廟
有存者又劣也
健切音連爾雅釋畜未成雞
健郭註今江東
呼雞少者曰健又集韻陵延
切音連義同
矩切傷貌揚子太玄
經僂僂兌人遇兩
僂也荀子非相篇為天下大
僂又集

子集中

人部

十一書

五

慢

僻

僂

僂

僂

長風集

韻力救切音難說文癡

慢 古文 羸

集韻莫晏切音慢舒遲也荀子不苟篇君子寬

而不慢又修身篇由禮則治通不由禮則勃亂提慢又同漫

汚也荀子榮辱篇汚漫突盜常危之術也楊倞註慢當作漫水

冒物謂之漫

僻

唐韻毗正切韻會皮命切

又韻會必影切與屏

又與慢漫通

僂

廣韻集韻韻會正韻

於千廉切音籤皆也

咸也眾共言之也書堯典僂曰於絲哉

又揚子方言自山而

東五國之郊曰僂

又連柳亦曰僂打穀具也總要人部僂

从人卬从會意合集

僂

集韻同僂

又僂僂舞貌詩小雅屢

眾口詢謀相从之義

僂

集韻同僂

又僂僂舞貌詩小雅屢

去聲僂僂貌

增僂

玉篇古文陟字

僂

集韻衰古作僂

僂

字彙補與笑同揚子方言

僂

集韻余陵切

僂

荀子儒

然若終身之虜而不敢有他志是俗儒者也

僂

揚子方言秦

謂之皮僂

僂

字彙補古文義字白俄

僂

名穆天

僂

集韻

僂

字彙補

士

僂

說文僂

僂

集韻蒲結切音別僂僂

僂

僂

僂

僂

僂

撇眉司馬相如上林賦便嫺撇眉史記作嫺

僂

僂

僂

免切於音撰說文僂具也增韻數也整也

僂

僂

僂

儀介爵酢爵儀爵皆居右註古文禮儀作遵謂鄉人為卿大夫

僂

僂

僂

大夫者今來助主人樂賓主人所榮而遵

僂

僂

僂

法者也今文遵為僂或為全

本

作

僂

僂

僂

僂

僂

僂

僂

僂

子集

子集中

人部

上畫

七畫

僂

僂

僂

僭

儗

儗

儗

儗

兩切於音象形象也自似也又摹倣也易繫辭象也者像此者也荀子議兵篇像上之意通作象

僭集韻渠嬌切正韻亦堯切於音橋說文高也又旅寓曰僭居六朝有僭置郡縣通作僭

儗集韻渠嬌切正韻亦堯切於音橋說文高也又旅寓曰僭居六朝有僭置郡縣通作僭

儗集韻渠嬌切正韻亦堯切於音橋說文高也又旅寓曰僭居六朝有僭置郡縣通作僭

儗集韻渠嬌切正韻亦堯切於音橋說文高也又旅寓曰僭居六朝有僭置郡縣通作僭

儗集韻渠嬌切正韻亦堯切於音橋說文高也又旅寓曰僭居六朝有僭置郡縣通作僭

儗集韻渠嬌切正韻亦堯切於音橋說文高也又旅寓曰僭居六朝有僭置郡縣通作僭

儗集韻渠嬌切正韻亦堯切於音橋說文高也又旅寓曰僭居六朝有僭置郡縣通作僭

僕

子仲尼篇主尊貴之則恭敬而僕古文僕唐韻集韻韻會

僕唐韻集韻韻會又人名徐陵第四子名僕僕古文僕唐韻集韻韻會

僕唐韻集韻韻會又人名徐陵第四子名僕僕古文僕唐韻集韻韻會

僕唐韻集韻韻會又人名徐陵第四子名僕僕古文僕唐韻集韻韻會

僕唐韻集韻韻會又人名徐陵第四子名僕僕古文僕唐韻集韻韻會

僕唐韻集韻韻會又人名徐陵第四子名僕僕古文僕唐韻集韻韻會

僕唐韻集韻韻會又人名徐陵第四子名僕僕古文僕唐韻集韻韻會

僕唐韻集韻韻會又人名徐陵第四子名僕僕古文僕唐韻集韻韻會

僕唐韻集韻韻會又人名徐陵第四子名僕僕古文僕唐韻集韻韻會

僕唐韻集韻韻會又人名徐陵第四子名僕僕古文僕唐韻集韻韻會

僕唐韻集韻韻會又人名徐陵第四子名僕僕古文僕唐韻集韻韻會

僕唐韻集韻韻會又人名徐陵第四子名僕僕古文僕唐韻集韻韻會

僕唐韻集韻韻會又人名徐陵第四子名僕僕古文僕唐韻集韻韻會

僕唐韻集韻韻會又人名徐陵第四子名僕僕古文僕唐韻集韻韻會

僕唐韻集韻韻會又人名徐陵第四子名僕僕古文僕唐韻集韻韻會

僖 儻 儻 儻 儻

僖也 又姓漢僕明朱僕斗南明僕淮 又集韻音木切音僕
羣飛貌莊子天運篇蚤蠹僕緣 又叶鼻墨切音富柳宗元佩
韋賦尼父戮齊而誅卯兮本柔仁以作 僖 唐韻集韻於許其
極蘭竦顏以謂秦兮入降廉猶臣僕 僖 切音歎說文樂也
與喜通 又姓 又諡法小心畏忌曰僖又剛克為僖 僖 集
又諡解曰有過為僖伯禽十九世孫申諡僖漢志作釐 僖 韻
同勞 又郎到切 僖 廣韻正韻昌兩切集韻齒 僖 廣韻古
音勞玉篇伴傍也 僖 兩切於音做寬也通作做 僖 黃切集
韻正韻姑黃切於音 僖 玉篇如善切唐韻人善切集韻忍善
光武貌借作洗義同 僖 切於音燃說文意騰也徐曰騰與易
破也玉篇意急而懼一曰難也六書故今人亦以和易無 僖
他者為僖 又玉篇式善切集韻矢善切於扇上聲義同 僖
廣韻落蕭切集韻韻會憐蕭切正韻連條切於音聊朋也官僚
也書臯陶謨百僚師師通作寮左傳文七年荀林父曰同官為
寮 又姓晉陽大夫僚安 又左傳昭七年隸臣僚僚臣僕註
僚勞也共勞事也焦氏筆乘僚即古宰字 又集韻朗鳥切音

儻 儻 儻 儻

了好貌詩陳風倭人僚兮陸氏曰亦作僚 又叶力鳩切韓愈
祭穆員外文留守無事多君子僚罔有疑忌維其嬉遊 又叶
力魚切傅毅洛都賦革服 僚 唐韻去其切集韻韻會丘其切
湖正官僚辨方位墓不區 僚 於音欺說文醉舞貌詩小雅屢
舞傲傲註傾側狀凡不能 僚 集韻正韻於唐互切音鄧倭僚
自正者皆謂之僚通作僚 僚 不著事 又行疲貌 又廣韻
集韻韻會於丑 僚 廣韻昨開切音屏玉篇倭僚惡罵也 又
升切音凌義同 僚 集韻子亮切棧上聲見也書堯典共工方
鳩倭功註方且也鳩聚也倭見也言共工鳩聚見其功也 又
正韻除戀切音饌具也左思魏都賦倭拱木於山林註言魏具
材木宮室 僚 前漢百官公卿表僚作朕虞師古曰僚古益字
經始也 僚 應劭曰僚伯益也 又集韻籀文隘字 按說
文作僚首上 僚 唐韻集韻於危睡切危去聲說文詐也周禮
从北不連 僚 地官大司徒之職以五禮防萬民之僞而敘
之中書周官作僞心勞日拙左傳襄三十年淑慎爾止無載爾
僞 又位悲切讀作惟禮喪大記素錦褚加僞荒 又集韻正

子集中 人部 士書 堯

隣 樊

僵

儻 儻

廣韻

尹鄭樵族略即童姓或从入以別其族 韻會說文童

孛也 儻幼也 今以儻幼字作童 童僕字作僮 相承失也 儻

聲慚恥也 棘 唐韻蒲北切 集韻鼻器切 从音 刺禮王制 屏

也 又說文 棘為蠻夷也 田汝成炎微紀 聞棘人在漢為 犍為郡

在唐為 于失部 蓋南詔東鄙也 楊雄長楊賦 羌棘東馳 說文

作棘 从入在 倍 廣韻集韻 从竹 洽切 增 儻 玉篇古文 榮

棘中 或作儻 儻 音割 儻 忽觸入也 儻 玉篇古文 榮

九 儻 玉篇古文 夏字 儻 集韻 儻 古作儻 儻 唐韻 集

畫 正韻 从居 良切 音姜 什也 儻也 莊子 則陽篇 推而僵之一 作強

通作儻 又叶居戎切 音 易林 小窻 多明道 里利通 仁賢君

子國安 儻 廣韻 武盡切 集韻 正韻 弭盡切 从音 泯勉也 陸機

不儻 儻 文賦 在有無而儻勉 毛詩 作 匪勉 嚴粲 曰 力所不

堪 心所不欲而勉 儻 玉篇 與攝切 集韻 涉切 从音 葉輕麗

為之謂之曰儻 儻 貌 揚子 方言 奕儻 容也 自關而西 凡美

儻 儻 儻 儻

儻

容謂之奕 或謂之儻 宋衛曰 儻陳楚汝穎之間 謂之奕 儻

又玉篇 攝儻 不舒 肢貌 引楚辭 衣攝儻 以儲與分 儻

集韻 韻會 从居 陰切 音 禁樂名 班固 東都賦 儻 儻 兇離罔不

集通作禁 周禮 地官 北方曰禁 又文字音義 仰頭貌 司馬相

如大人賦 儻 儻 而高 縱潘岳 思遊 儻 集韻 悉盍切 音 鞞 儻

賦前 湛湛而攝 進兮 後儻 儻而方馳 儻 儻 儻 儻 儻 儻 儻 儻

儻 儻 儻 儻 儻 儻 儻 儻 儻 儻 儻 儻 儻 儻 儻 儻 儻 儻 儻 儻

儻 儻 儻 儻 儻 儻 儻 儻 儻 儻 儻 儻 儻 儻 儻 儻 儻 儻 儻 儻

儻 儻 儻 儻 儻 儻 儻 儻 儻 儻 儻 儻 儻 儻 儻 儻 儻 儻 儻 儻

儻 儻 儻 儻 儻 儻 儻 儻 儻 儻 儻 儻 儻 儻 儻 儻 儻 儻 儻 儻

儻 儻 儻 儻 儻 儻 儻 儻 儻 儻 儻 儻 儻 儻 儻 儻 儻 儻 儻 儻

儻 儻 儻 儻 儻 儻 儻 儻 儻 儻 儻 儻 儻 儻 儻 儻 儻 儻 儻 儻

儻

儀

儻

儻

儻

儻

儻

儻

儻

儻

儻

儻

儻

儻

儻

儻

儻

儻

儻

儻

儻

儻

儻

儻

儻

儻

儻

儻

儻

儻

儻

儻

儻

儻

儻

儻

儻

儻

儻

儻

儻

儻

儻

儻

儻

儻

儻

儻

儻

儻

儻

儻

儻

儻

儻

儻

儻

儻

儻

儻

儻

儻

儻

儻

儻

儻

儻

儻

儻

儻

儻

儻

儻

儻

儻

儻

儻

儻

儻

儻

儻

儻

儻

儻

儻

儻

儻

儻

儻

儻

儻

儻

儻

儻

儻

儻

儻

儻

儻

儻

儻

揖讓之節

又唐禮部之長曰大儀

又釋名官也得事宜也

又象也法也

又度也詩大

雅我儀圖之

又揚子方言來也

准頴之閒曰儀

又儀栗周

邑名見左傳定七年

又姓秦大夫儀楚漢儀長孺

又通作

擬前漢外戚傳皆心儀霍將軍女

註心儀卽心擬

又韻補叶

牛何切音俄

揚子太玄經陽氣氾施不偏不頗物無爭訟各遵

其儀

本作儀

漢有儀朋封渾渠侯

又姓

借

集韻陟略切

借

集韻陟略切

借

集韻陟略切

借

集韻陟略切

借

集韻陟略切

借

集韻陟略切

借

集韻陟略切

借

集韻陟略切

借

集韻陟略切

借

集韻陟略切

借

集韻陟略切

借

集韻陟略切

借

借

集韻陟略切

借

集韻陟略切

借

集韻陟略切

借

集韻陟略切

借

集韻陟略切

借

集韻陟略切

借

集韻陟略切

借

集韻陟略切

借

集韻陟略切

借

集韻陟略切

借

集韻陟略切

借

借

集韻陟略切

借

集韻陟略切

借

集韻陟略切

借

集韻陟略切

借

集韻陟略切

借

集韻陟略切

借

集韻陟略切

借

集韻陟略切

借

集韻陟略切

借

集韻陟略切

借

集韻陟略切

借

借

集韻陟略切

借

集韻陟略切

借

集韻陟略切

借

集韻陟略切

借

集韻陟略切

借

集韻陟略切

借

集韻陟略切

借

集韻陟略切

借

集韻陟略切

借

集韻陟略切

借

集韻陟略切

借

借

集韻陟略切

借

集韻陟略切

借

集韻陟略切

借

集韻陟略切

借

集韻陟略切

借

集韻陟略切

借

集韻陟略切

借

集韻陟略切

借

集韻陟略切

借

集韻陟略切

借

集韻陟略切

借

借

集韻陟略切

借

集韻陟略切

借

集韻陟略切

借

集韻陟略切

借

集韻陟略切

借

集韻陟略切

借

集韻陟略切

借

集韻陟略切

借

集韻陟略切

借

集韻陟略切

借

集韻陟略切

借

借

集韻陟略切

借

集韻陟略切

借

集韻陟略切

借

集韻陟略切

借

集韻陟略切

借

集韻陟略切

借

集韻陟略切

借

集韻陟略切

借

集韻陟略切

借

集韻陟略切

借

集韻陟略切

借

借

集韻陟略切

借

集韻陟略切

借

集韻陟略切

借

集韻陟略切

借

集韻陟略切

借

集韻陟略切

借

集韻陟略切

借

集韻陟略切

借

集韻陟略切

借

集韻陟略切

借

集韻陟略切

借

借

集韻陟略切

借

集韻陟略切

借

集韻陟略切

借

集韻陟略切

借

集韻陟略切

借

集韻陟略切

借

集韻陟略切

借

集韻陟略切

借

集韻陟略切

借

集韻陟略切

借

集韻陟略切

借

借

集韻陟略切

借

集韻陟略切

借

儻

儻

人呼若能

又姓宋儻智高

儻人今雲南苗類即轉人沙人種

又儻何不進貌楚辭九章欲儻何以于祭

上聲儻儻舒閒貌莊子田子方儻儻然不趨

音憚徒也語辭亦作但儻

與也揚子法言允哲堯儻舜之重註與禪同

會乙力切於音臆數名十萬曰億

于眾兆民疏算法億之數有大小

億十億為兆也太數以萬為等萬至萬是萬萬為億也

也左傳昭二十一年伶州鳩曰心億則樂又三十年盍姑億吾

鬼神又料度也左傳襄二十五年不可以億逞論語億則屢

中又供億謂供其贖之使之安也左傳隱十一年寡君惟是

射覆之類故曰億又與臆通前漢平都侯相碑餘悲憑億

儻儻肥貌又逃也叛也

儻

儻

儻

儻

儻

儻

儻

儻

儻

儻

儻

去聲佛備

儻

儻

儻

儻

儻

儻

儻

儻

儻

儻

儻

儻

儻

切音景戒也書大禹謨儻戒無虞春秋宣十二年

儻

儻

儻

儻

儻

儻

儻

儻

儻

儻

儻

儻

儻

儻

儻

儻

儻

儻

儻

儻

儻

儻

儻

儻

儻

儻

儻

儻

儻

儻

儻

儻

儻

儻

儻

儻

儻

儻

儻

儻

儻

儻

儻

儻

儻

儻

儻

儻

儻

儻

儻

儻

儻

儻

儻

儻

儻

儻

儻

儻

儻

儻

儻

儻

楚辭九歌丘陵翔舞註山丘踴躍而歡喜也 又朝儻齊山名

又儻衛周禮冬官考工記矢人夾而搖之註今人以指夾矢

舞衛是也儻謂挾搖聲試矢者 儻 廣韻女耕切韻會泥耕

以指燃箭鏃去有聲以徵其直也 儻 切於音聲困弱也韓愈

詩始知樂名教何用苦拘儻 又唐書劉禹錫傳 儻 集韻都

鼓吹裴回其聲儻儻註相呼聲 集韻通作儻 儻 買切同

鶻豪強貌後魏 儻 廣韻市羊切集韻辰羊切於音常還

時語莫儻儻 儻 廣韻所值也前漢傳不疑傳不疑為郎或

誤持同舍郎金去同舍郎意不疑不疑買金償之 又酬報左

傳儻十五年西鄰責言不可償也 又集韻始兩切音賞又時

亮切音尚 儻 唐韻長涉切集韻韻會 正韻力涉切於音獵說

義從同 儻 文長壯儻儻也引春秋傳長儻者相之徐曰左

傳註長儻多鬚也許氏在杜註前故 儻 廣韻布懸切音邊身

義或與今註異 又儻儻惡貌也 儻 廣韻落猥切集韻韻會

眠切音駢儻 儻 集韻莫結切音 儻 正韻魯猥切於音壘儻

儻 儻容也 儻 集韻莫結切音 儻 正韻魯猥切於音壘儻

儻 儻容也 儻 集韻莫結切音 儻 正韻魯猥切於音壘儻

儻 儻容也 儻 集韻莫結切音 儻 正韻魯猥切於音壘儻

儻 儻容也 儻 集韻莫結切音 儻 正韻魯猥切於音壘儻

儻 儻容也 儻 集韻莫結切音 儻 正韻魯猥切於音壘儻

儻 儻容也 儻 集韻莫結切音 儻 正韻魯猥切於音壘儻

儻 儻容也 儻 集韻莫結切音 儻 正韻魯猥切於音壘儻

儻 儻容也 儻 集韻莫結切音 儻 正韻魯猥切於音壘儻

儻

儻

儻

儻

儻

儻

儻

儻

儻

儻

儻

儻

儻

儻

儻

儻

儻

儻

儻

儻

儻

儻

儻

儻

儻

儻

儻

儻 儻容也 儻 集韻莫結切音 儻 正韻魯猥切於音壘儻

儻 儻容也 儻 集韻莫結切音 儻 正韻魯猥切於音壘儻

儻 儻容也 儻 集韻莫結切音 儻 正韻魯猥切於音壘儻

儻 儻容也 儻 集韻莫結切音 儻 正韻魯猥切於音壘儻

儻 儻容也 儻 集韻莫結切音 儻 正韻魯猥切於音壘儻

儻

儻

儻

儻

儻

儻

儻

儻

儻

儻

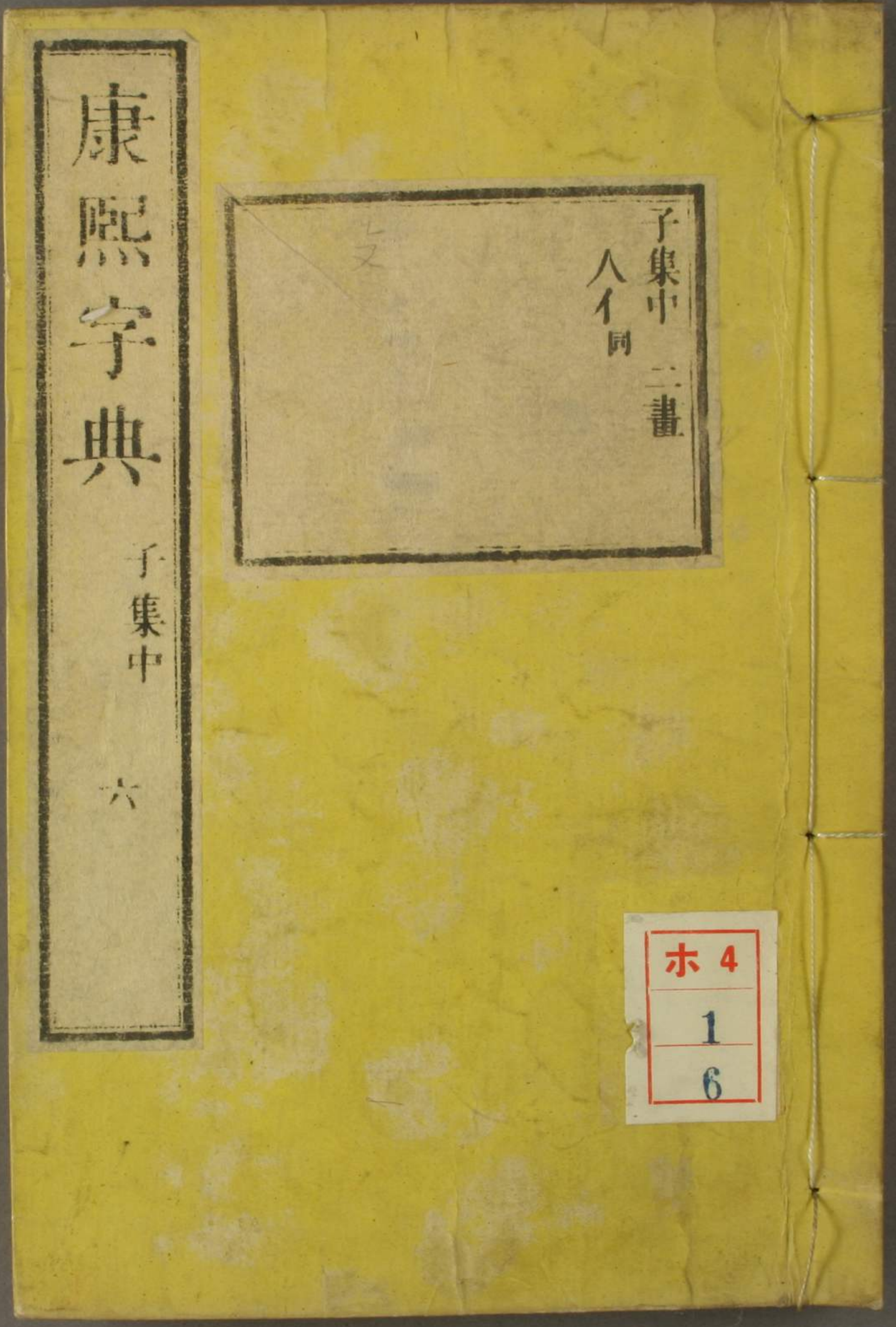
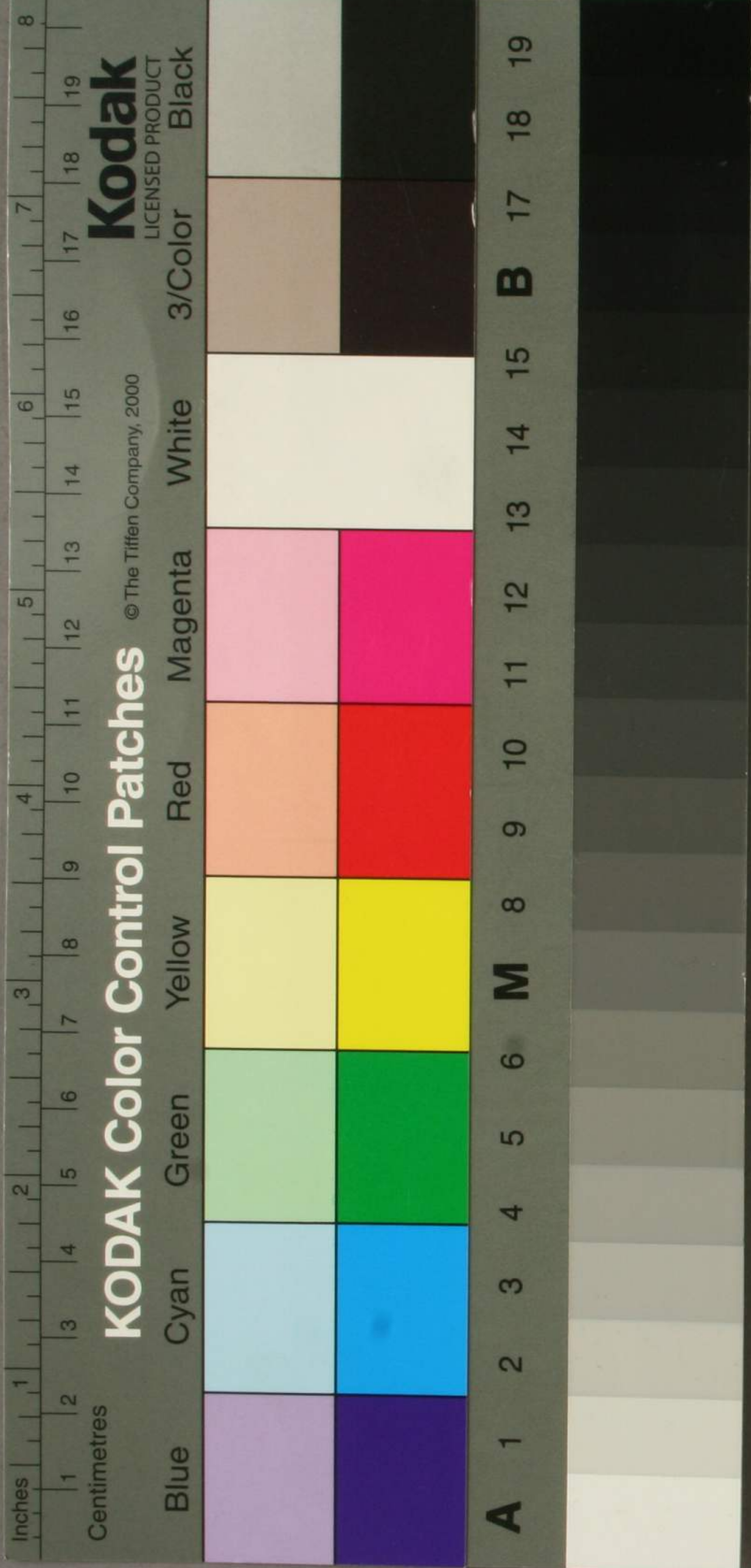
儼 儼 儼

集韻韻會正韻於余六切音直說文賣也周禮地官司市以量
度成買而徵儼疏量以定穀梁之等度以度布緡之等成定也
徵召也物價定則召買者來故云徵儼也 又集韻亭歷切音
笛義同周禮司市釋文音節字林又他坐反○按儼字从士从
冏从頁與賣字从四者不同又周禮兼買賣二義註疏依文分
訓甚確無足疑者爾雅亂兼訓治在兼訓終徂又訓存肆訓故
又訓今郭璞曰此皆訓誥義有反覆旁通美惡不嫌同名又臭
兼香臭嫌兼足不足之類一字兼二義如陰陽黑白相反者甚
多何獨疑於儼字乎正字通謂賣買音義各別周禮儼字雜見
疑有脫誤註疏牽合傳會字彙襲外承譌最眩後學此皆不考
於古不善推類之 儼 集韻同豎 儼 唐韻甫嬌切集韻韻會
過也不可不辨 儼 神名又姓 儼 悲嬌切正韻悲遙切於
音標說文行貌詩齊風汶水滔滔行人儼儼傳儼儼衆貌 又
禽獸多也詩小雅儼儼俟俟傳趨則儼儼行則俟俟○按廣韻
儼甫嬌切音標用交互門法以非母切 儼 正韻積產切贊上
幫母下字今應用音和門甲遙切為是 儼 聲聚也 又廣韻

質 賜 優

集韻韻會於祖管切音纂聚而計事也○按 質 篇海音質正
說文上从二先作儼諸韻書治俗作儼非 質 也○按集韻
有儼無質質註與儼 賜 廣韻集韻於斯義切音賜盡也唐書
同疑卽儼字之譌 李密傳賈潤甫諫密曰稟取不節敖
庚之藏有時而賜粟竭人散何仰而成功又潘岳西征賦超長
懷以遐念若循環而無賜又維摩經鉢飯悉飽衆會猶故不賜
優 唐韻集韻韻會於求切正韻於尤切於音憂爾雅釋訓優
和柔也詩大雅優游爾休矣 又詩大雅天之降罔維其優矣
傳渥也箋寬也 又說文饒也又饒洽也詩小雅既優既渥
又有餘力也論語仕而優則學 又勝也對劣之稱 又小爾
雅優多也 又正韻調戲也左傳襄六年宋華弱與樂轡少相
狎長相優 又伊優屈曲佞媚貌 又倡優前漢東方朔傳朔
好詼諧武帝以俳優畜之又左傳襄二十八年陳氏鮑氏之圍
人為優正義優者戲名也晉語有優施史記滑稽傳有優孟優
旃皆善為優戲而以優著名 又姓 又集韻烏侯切音謳前





康熙字典

子集中

六

子集中 二畫
八 同

ホ 4
1
6



水 4
1
6

東方書局
學校圖書

康熙字典

子集中

二畫

人部

丌同

第 十 五 号

康熙字典

子集中

康熙字典

子集中

人部

人

古

回

禮禮運人者天地之德陰陽之交鬼神會五行之秀氣也
 又一人君也書呂刑一人有慶兆民賴之又予一人天子自稱
 也湯誥嗟爾萬方有衆明聽予一人誥又二人父母也詩小
 雅明發不寐有懷二人又左人中人翟國二邑又官名周
 禮有庖人亨人漿人凌人之類又楓人老楓所化見朝野僉
 載又蒲人艾人見歲時記又姓明人傑又左人聞人俱複姓
 又韻補叶如延切音然劉向列女頌望
 色請罪桓公嘉焉厥後治內立爲夫人
 集韻秦入切音

其紀字也

子集中

人部

一畫

人

集韻秦入切音

什 巾

仁 忍 巳

層原三身

也从人象三合之形讀若集徐鉉曰此疑只象形
非从人一也正譌△古集字凡會合等字然从此
切同文舉要人部入音寡从一
从入不曲脚會孤孑意與兀異
增 个 集韻丁古作个
註詳一部一畫

什 唐韻韻會於是執切音十人爲什又古者師行二五爲
物謂常用者其數非一故云什 又篇什朱子曰詩雅頌無諸
國之別故十篇爲一卷猶軍法十人爲什也五經通義國風多
寡不等不稱什雅頌十篇爲聯惟魚藻蕩及閔子小子雖無過
乎什亦稱什舉成數耳若不及者如駟頌四篇那頌五篇皆不
稱什

仁 古文 志 巳 唐韻如鄰切 集韻韻會正韻而鄰切
也 足 以長入禮禮運仁者義之本也順之體也得之者尊程顥曰
心如穀種生之性便是仁 又方書手足痿痺爲不仁後漢班
超妹昭以兄老西域請命超還漢土上書云兄年七十兩手不
仁 又果核中實有生氣者亦曰仁 又姓 又韻補叶如延

切音然歐陽修送吳子京南歸詩我笑謂吳生爾其聽我言顏
回不貳過後世稱其仁 六書正譌元从二从人仁則从人从
二在天爲元在人爲仁人
所以靈於萬物者仁也 仇 德切从音勒數之餘也禮王制
祭用數之仇喪用三年之仇註十分之一也疏以爲分散之名
通作仇周禮冬官考工記以其圍之仇指其數註防三分之一
也 又集韻六直 仇 廣韻林直切集韻韻會正韻歷
切音力玉篇勤也 仇 同仇 仄字聲也 又仄懸月行遲
也占家曰朔而月見東方謂之仄懸仄懸則主侯其肅 又赤
仄錢名 又六書本義漏仄水流貌作仄非又福仄禾密貌作
福後非 从仄从人音罕山石
之厓巖人處 仄下有慮傾側之象 仇 六書故同付正譌又手
又集 仇 唐韻集韻韻會芳遇切正韻芳故切从音赴偃
韻與帑同 仇 也偃也唐書房杜傳贊與仆植偃 又集韻普
木切音支義同 又集韻韻會 仇 唐韻巨鳩切集韻韻會正
正韻於敷救切否去聲頓也 仇 韻渠尤切从音求匹也匡

欣 卍 卍 卍 卍 卍

子集申 人部 二畫

今

衡引詩君子好仇同述爾雅釋詁仇合也註謂對合也又怨敵也詩秦風修我戈矛與于同仇左傳桓二年師服曰嘉耦曰妃怨耦曰仇又讐也史記留侯世家張良為韓報仇又爾雅釋訓仇仇教教傲也詩小雅執我仇仇傳猶警警也又釋名仇矛讐也所伐則平如討仇讐也又姓宋大夫仇牧又章仇復姓隋有章仇太翼又集韻恭於切正韻斤於切於同與詩小雅賓載手仇註以手挹酒也又韻補叶渠之切音奇詩周南公侯好仇叶上逵又叶疆於切音渠陸機感丘賦抨神爽以嬰物兮濟性命而為仇忘仇字彙布拔切仇廣韻諸音八姓也仇兩切集韻止兩切於音掌孟子母仇氏梁四公一姓仇名啓今廣韻集韻韻會正韻於居吟切音金說文是時也廣韻對古之稱詩召南迨其今兮毛傳今急辭也朱傳今今日也不待吉也又韻補叶居青切音京詩周頌有椒其馨胡考之寧匪且有且匪今斯今又叶居良切音姜易林庭燎夜明追古傷今陽弱

介

不制陰雄坐房从介丁會意丁力介唐韻古拜切集韻韻會古文及字已往為古逮及為今介正韻居拜切於音戒際也易繫辭憂悔吝者存乎介傳介謂辨別之端左傳襄九年介居二大國之間又助也詩豳風為此春酒以介眉壽又大也詩小雅神之聽之介爾景福又爾雅釋詁介善也又因也左傳僖七年求介于太國又文六年介人之寵非更也史記魯仲連傳平原君曰勝請為紹介孔叢子難訓子上曰士無介不見又揚子方言介特也物無耦曰特獸無耦曰介又小也揚子法言升東嶽而知衆山之崩摧也况介丘乎又閒廁也古者主有擯客有介禮聘義上公七介侯伯五介子男三介又隔也左傳昭二年晏子曰偏介之關暴征其私註介隔也迫近國都之關又貴介左傳襄二十六年王子圍寡君之貴介弟也又保介農官之副詩周頌嗟嗟保介又凡堅確不拔亦曰介易豫卦介于石孟子柳下惠不以三公易其介又介介猶耿耿也後漢馬援傳介介獨惡是耳又側畔也楚辭九章悲江介之遺風又一夫曰一介左傳襄八年亦不使

子集中 八部 二書 三

他

伎

付

廣韻

他 廣韻託何切正韻湯何切於音拖與它通彼之稱也此

之別也左傳莊二十二年光遠而自他有耀者也詩鄘風

那也揚子法言君子正而不他 又凡牛馬載物曰負他 又

集韻唐佐切同馱亦畜負物也 又司馬相如上林賦不被創

刃怖而死者他他藉藉填坑滿谷註他音啞言禽獸僵死交相

積也 又正字通方言 仗 廣韻集韻韻會正韻於直亮切長

呼人曰他讀若塔平聲 仗 去聲劍戟總名唐制殿下兵衛曰

仗儀衛志朝會之仗三衛番上分為五仗皆帶刀提仗列於東

西廊下每日以四十六人立內廊閣外號曰內仗朝罷放仗天

子出則有細仗黃麾仗 又淮南子原道訓履危行險無忘玄

仗註玄仗道也 又憑倚也詩大雅有馮有翼疏馮者可以委

仗 又與杖通前漢李尋傳近臣已不足杖矣註杖通仗 又

集韻韻會雜兩切正韻呈兩切於長上聲義同○按兵仗器仗

之仗上夫二聲通用 今 說文鬣本字引詩今髮如 付

惟馮仗之仗無上聲 雲○按詩鄘風今作鬣 唐韻

集韻

仙 仙 仙 仙

韻會於方遇切音傅界也授也孔叢子記義篇孔子曰若荷付

可付則已不勞而賢才不失矣 又集韻符遇切同附祭名周

禮春官太祝言甸人讀禱付練詳掌國事註付當為附 仙 廣

又姓 說文从寸持物對人 徐鉉曰寸手也亦作仗 仙 廣

集韻相然切正韻蘇前切於音先釋名老而不死曰仙仙遷也

遷入山也揚雄曰聖人不師仙 又胎仙鶴也黃庭經琴心三

疊舞胎仙 又輕舉貌杜甫詩行遲更覺仙 又仙居仙遊俱

縣名又仙霞嶺名 又姓宋仙源明明仙時忠仙克謹 亦作

仙 廣韻許焉切集韻韻會正韻虛延切於音軒輕舉貌鮑

照書勢鳥介魚躍 說文人在山上也與介字不同 又

集韻丑亞切音託與苑同說文少女也玉篇驕逸也 又

廣韻徒落切集韻達各切於音鐸他也 又集韻闔各切

同侘 任 玉篇胡東切唐韻戶工切集韻 仞 廣韻徒紅切正

寄也

又姓

又人名盧仝唐人關仝宋

仞 廣韻集韻韻會正韻

仞而振切音刃孔安

子集中

人部

三畫

五

仞

國曰八尺曰仞禮祭義築宮仞有三尺前漢賈誼傳鳳凰翔於千仞又度深曰仞左傳昭三十二年仞溝洫又與認通列子天瑞篇天地萬物不相離仞而有之皆惑也註仞即認淮南子人間訓非其事者勿仞也仞入之事者敗又與物通滿也司馬相如子虛賦充仞其中又地名左傳文十六年楚子貝自仞以伐庸註仞入庸道一作仞孟子掘井九仞正字通古以周尺八尺為仞中人之身長八尺兩臂尋之亦八尺兩足步之亦八尺度高深以仞度短長以尋度地以步小爾雅四尺曰仞王肅从之包咸鄭玄謂七尺曰仞書為山九仞釋文仞七尺也應劭漢書註五尺六寸曰仞顏師古非之曰八尺曰仞取人申臂之一尋也顏說與孔安國同顏以八尺為仞是也說文以仞為申臂一尋非一尋止六尺耳或曰古尺短周尺八尺以今度之一寸又減二分應劭之說據漢尺也任廣韻集韻韻莊子康桑楚步仞之丘註七尺曰仞亦非任會正韻於蒼先切音千千人之長曰仞又漢志仞伯之得註仞謂千錢佰謂佰錢又草盛也選詩遠樹曖仞仞李善註作仞仞與半同

仞 仞 仞

仞

廣韻集韻 仞同

仞

廣韻韻會 正韻於魚乞切音急壯勇貌博雅崇墉仞仞毛傳仞仞高大也公羊傳宣六年祁彌明國之力士也仞然從手趙盾而入又集韻正韻於五忽切音兀動舟貌揚子方言為謂之仞仞不安也註為音俄船動搖之貌也

仞 廣韻集韻 仞符咸切音凡揚子方言仞輕也楚人相輕薄謂之相仞又集韻扶泛切音梵義同 仞 廣韻韻會 仞於朔角切音電爾雅釋天奔星為仞約郭註流星也 廣韻市若切集韻是若切於音苟義同 又集韻亭歷切音伙說文約也○按字書約同約有三義一曰奔星一曰橫木渡水一曰約也而音切各不同字彙正字通皆失之蓋訓流星者有二切一電音一苟音其音電者本爾雅奔星為仞約註蒲握切音電正韻朔角切同玉篇則變用通廣門法扶約切亦得電音字彙不知此其用符約切切母切韻與玉篇同而音房不聲則與爾雅正韻玉篇異蓋字彙不知玉篇之用通廣仍以音和門

仞

廣韻集韻 仞符咸切音凡揚子方言仞輕也楚人相輕薄謂之相仞又集韻扶泛切音梵義同 仞 廣韻韻會 仞於朔角切音電爾雅釋天奔星為仞約郭註流星也 廣韻市若切集韻是若切於音苟義同 又集韻亭歷切音伙說文約也○按字書約同約有三義一曰奔星一曰橫木渡水一曰約也而音切各不同字彙正字通皆失之蓋訓流星者有二切一電音一苟音其音電者本爾雅奔星為仞約註蒲握切音電正韻朔角切同玉篇則變用通廣門法扶約切亦得電音字彙不知此其用符約切切母切韻與玉篇同而音房不聲則與爾雅正韻玉篇異蓋字彙不知玉篇之用通廣仍以音和門

仞 廣韻集韻 仞符咸切音凡揚子方言仞輕也楚人相輕薄謂之相仞又集韻扶泛切音梵義同 仞 廣韻韻會 仞於朔角切音電爾雅釋天奔星為仞約郭註流星也 廣韻市若切集韻是若切於音苟義同 又集韻亭歷切音伙說文約也○按字書約同約有三義一曰奔星一曰橫木渡水一曰約也而音切各不同字彙正字通皆失之蓋訓流星者有二切一電音一苟音其音電者本爾雅奔星為仞約註蒲握切音電正韻朔角切同玉篇則變用通廣門法扶約切亦得電音字彙不知此其用符約切切母切韻與玉篇同而音房不聲則與爾雅正韻玉篇異蓋字彙不知玉篇之用通廣仍以音和門

仞 廣韻集韻 仞符咸切音凡揚子方言仞輕也楚人相輕薄謂之相仞又集韻扶泛切音梵義同 仞 廣韻韻會 仞於朔角切音電爾雅釋天奔星為仞約郭註流星也 廣韻市若切集韻是若切於音苟義同 又集韻亭歷切音伙說文約也○按字書約同約有三義一曰奔星一曰橫木渡水一曰約也而音切各不同字彙正字通皆失之蓋訓流星者有二切一電音一苟音其音電者本爾雅奔星為仞約註蒲握切音電正韻朔角切同玉篇則變用通廣門法扶約切亦得電音字彙不知此其用符約切切母切韻與玉篇同而音房不聲則與爾雅正韻玉篇異蓋字彙不知玉篇之用通廣仍以音和門

法釋之此其所以誤也至不部約字彙仍音薄想亦疑於心久而改其音者本廣韻市若切訓流星也正字通因之註職略切音灼以譏字彙薄縛二音之非不知職略切之與市若切一隸禪母一隸照母如天淵之別蓋廣韻十八藥約有二切市若切音灼者訓流星之若切音研者訓橫木渡水則其與奔星正韻字彙職略切俱與廣韻切同皆訓橫木渡水則其與奔星之音雷者無涉明矣乃正字通專務闢字彙而不知誤認廣韻橫木之音為奔星之音此正字通所以誤也又有音狄者蓋本說文徒歷切訓約也一條玉篇字彙音切於與說文同而正字通則改从丁歷切音狄不知丁隸端母徒隸定母陰陽清濁之迥異丁歷切即不音狄矣此即正字通之誤也至於訓奔星者止有電芎二音說文之徒歷切訓約者與奔星無涉而字彙正字通之音狄者遺約也一解而俱誤綴於奔星之後曰義同是奔星之約亦可讀如狄豈非字彙正字通之皆誤者乎二書音切譌誤甚多姑代唐韻徒耐切集韻韻會徒戴切正韻度耐切於音岱更也替也書臯陶謨天工

人其代之莊子逍遙遊許由曰庖人雖不治庖尸祝不越俎而代之又世也家語占之王者易代改號取法五行又不還曰代又國名趙之先有代國前漢地理志代郡臺丘有五原關應劭曰古代國又州名漢代郡屬幽州魏改為州又姓周代舉明代賢又方書脈侯有代更記倉公傳齊侍御史成病頭痛脈法曰代則絡脈有過其代絕而脈費者病得之酒且內王叔和曰來數而中止不能自還因而復動者名代又叶徒帝切音地楚辭九章雖有西施之美容兮讒妒入以自代願陳情以自行兮得罪過之不意又叶湯的切音剔揚令集韻子太玄經將軍入虛莫之得也出險登丘莫之代也令正韻故力正切零去聲律也法也告戒也書周命發號施令罔有不臧禮月令命相布德和令周禮秋官司師掌士之八成四曰犯邦令五日橋邦令又三令前漢宣帝紀令有先後有令甲令乙令丙又縣令漢法縣萬戶以上為令以二為長又時令月令所以紀十二月之政又善也詩大雅令聞令望左傳成十年忠為令德非其人猶不可况不令乎又集韻郎

丁切正韻離呈切於音零所役曰使令又丁令地名見前漢
 張湯傳或作丁零又令狐亦地名又令狐複姓又詩齊風
 盧令令註盧田犬令令犬領下環聲又與鶴通詩小雅春令
 在原兄弟急難即鶴鶴鳥又令適覽也與飢同又集韻
 郎定切音答令支縣名在遼西又廣韻力延切集韻陵延切
 於音連亦縣名前漢地理志金城郡有令居縣又集韻盧景
 切音領官署之長又叶呂張切音良韓愈谿堂詩凡公四封
 既富以強謂公吾父孰違公合叶下邦說文載口部从人从
 發號也徐曰人即集以古文曰韻會正韻於養里切怡
 字人而為之節制會意以古文曰韻會正韻於養里切怡
 以又因也詩衛風何其久也必有以也左傳昭十三年我之
 不共魯故之以註以魯故也列子周穆王篇宋人執而問其以
 又用也論語不使大臣怨乎不以又左傳僖二十六年凡師
 能左右之曰以易師卦能以衆正又詩周頌侯疆侯以註疆民
 有餘力來助者以閒民轉移執事者又同已孟子無以則王
 乎又古以與聲相通禮燕禮君曰以我安註猶與也魏書李

引己

仰 仰 仰 仰

順傳此年行師當克以不韓愈剝啄行凡令之人急名以官註
 韓文與多作以又集韻與似同易明夷箕子以之鄭氏荀氏
 皆作仇集韻五忽切音兀練仇不安易增化字彙補與
 似仇卦困于艱施古文易作倪仇廣韻初教切超去聲驚
 樵木書略夕攀字四飯集韻少棟貌又集韻強沼切
 音藐焦仰廣韻正韻魚兩切集韻韻會語兩切於音柳舉首
 仰小貌仰望也易繫辭仰以觀天文詩小雅或棲遲偃仰
 又心慕曰企仰又以尊命甲曰仰今公家文移上行下用
 仰字前漢孝文帝紀詔定三恪禮儀體式亦仰議之註仰議猶
 言議於朝也又姓又集韻正韻於魚向切音軒恃也後世
 資也戰國策東周之民可令一仰西周註有望於上則仰註
 平準書衣食仰給縣官又韻會疑剛切音昂周禮地官保氏
 軍旅之容註軍旅之容闕闕仰仰釋文五剛反亦作印○按集
 韻印本仰字省文又楚辭卜居寧昂昂若千里之駒乎詩大雅
 顯顯印印韓詩外傳作益益則與昂益於通矣古人字多假借

子集中 八部 二畫四畫 八

吟

仲

月 气 爪 伴

未可盡外

又周禮春官小宗伯兆五

帝于四郊五帝蒼曰靈威仰青帝號也

陵切音就 又正韻七四切音刺人名也荀子

大也慎也 伏 註刑有伏飛得寶劍於于越漢書註作茲非呂

覽作次非或曰作伏飛 仲 廣韻集韻韻會正韻於直衆切

按正字通謂次無次音誤 仲 蟲去聲釋名父之弟曰仲父仲

中也位在中也禮檀弓幼名冠字五十以伯仲 又樂器爾雅

釋樂太篇謂之產其中謂之仲小者謂之箛 又水經注魏明

帝鑄銅人二列司馬門外謂之翁仲 又姓高辛氏才子仲堪

之後又仲孫復姓 又與中通仲春亦曰中春仲子亦曰中子

前漢外戚傳同產兄 他 廣韻匹婢切集韻韻會正韻普切

弟四人曰子孟中叔 他 廣韻匹婢切集韻韻會正韻普切

又集韻頰脂切音毗他醜 火 玉篇五活切

女王允論衡衣儀他醜亦醜貌 火 玉篇五活切

五稽切集韻研奚切 伴 音似伴俚伴不知貌

音似伴俚伴不知貌 伴 音似伴俚伴不知貌

音似伴俚伴不知貌 伴 音似伴俚伴不知貌

音似伴俚伴不知貌 伴 音似伴俚伴不知貌

音似伴俚伴不知貌 伴 音似伴俚伴不知貌

音似伴俚伴不知貌 伴 音似伴俚伴不知貌

音似伴俚伴不知貌 伴 音似伴俚伴不知貌

音似伴俚伴不知貌 伴 音似伴俚伴不知貌

音似伴俚伴不知貌 伴 音似伴俚伴不知貌

仝

佻

伴

占切然音五玉篇偶敵也 又宋史瀘州蠻傳范百祿作文誓

曰天子之德雨暘覆護三五噍類請比溼作正韻伴作伍 又

姓 又集韻五故切音悟同也莊子天下 伴 唐韻其輦切集

篇以綺偶不作之辭相應以巨子為聖人 伴 唐韻其輦切集

展切於乾上聲說文分也六書故物別也又名伴條 伙 徒感

伴俗號物數曰若干件 說文从牛牛大故可分 伙 徒感

切同髮髮垂貌 又 伙 唐韻古拜切集韻韻會正韻居拜切

正字通音啖止也 伙 唐韻古拜切集韻韻會正韻居拜切

潘 又召 伙 廣韻集韻於兆切音天 伙 廣韻集韻於兆切

价與介同 伙 廣韻集韻於兆切音天 伙 廣韻集韻於兆切

人 仝 集韻倉古作 任 唐韻集韻韻會如林切正韻如深切

名 仝 集韻倉古作 任 唐韻集韻韻會如林切正韻如深切

箋以恩相信曰任 又周禮地官太司徒之職以鄉三物教萬民

而實與之二曰六行孝友睦婣任恤 任 信於友道 又廣韻

堪也王粲登樓賦情眷眷而懷歸兮孰憂思而可任 任 誰堪

此憂思也 又當也左傳僖十五年衆怒難任 又負也擔也

子集中 八部 四畫 九

份 仿 份

詩小雅我任我輦禮王制輕任并重任分註并已獨任之分析
而二之 又姓大任文王之母又薛國之姓左傳隱十一年不
敢與諸任齒正義謝章薛舒呂祝終泉畢過此十國皆任姓也
又集韻韻會正韻於如鳩切壬去聲克也用也又所負也論
語仁以為己任 又事也周禮夏官施貢分職以任邦國註事
以其力之所堪 又與妊姓同更記鄒陽傳註紂剗任者觀其
胎產又方書督脈屬陽循脊而上至鼻任脈屬陰循膈而上至
咽女子二十任脈通則有子 又書舜典而難任人註言拒絕
佞人本作玉與巧言任字彙音王急行也份玉篇集韻
孔壬之壬同譌作任按集韻作任字彙譌份於古文彬
字說文份文質備也徐鉉曰俗低仿集韻符方切同仿
俗作斌非餘詳彡部八畫 伍仿集韻符方切同仿
方皇史記荆軻傳仿俚不能去 又集韻韻會撫兩切正韻妃
兩切於方上聲仿佛見不審貌揚雄甘泉賦仿佛其若夢別作
彷彿髮髯方弗放弗仿音鍾說文志及衆也从人从公惟
佛放患悅歛音義於同 公玉篇廣韻職容切集韻諸容切於

份 份 份

公則可眾 又與冲通任公懼也吳志周勳誘曹休書卒奉大
略公矇狼狽揚子方言濶沐任公遑遽也郭註濶沐喘啗貌任
公節任企企古文企唐韻集韻韻會去智切正韻去冀切於
公之聲 企音器舉踵望也爾雅釋鳥鳧雁醜其足
蹠其踵企揚子方言張登登企立也東齊海岱北燕之郊跪謂
張登委委謂之噎企前漢高帝紀日夜企而望歸 又廣韻丘
弭切韻會遺余切於音歧義同 尪尪字尪廣韻集韻韻會
顛佈今 仔唐韻以諸切集韻羊諸切於音余倥仔婦官也詳
作沛 仔捷字註又大也揚子方言凡大人楚謂之仔亦
作仔廣韻集韻韻會於音多嘯切音他集韻杜本切豚物廣韻
好 物廣韻集韻韻會於音多嘯切音他集韻杜本切豚物廣韻
於武粉切音吻揚子方言物邈離也吳越曰 役集韻同役
物博雅斷也又集韻文拂切文入聲義同 役集韻同役
棄也淮汝之 心廣韻韻會斯甚切集韻斯荏切於心上聲恐
閒謂之役 心貌韓愈祭鱷魚文心似俛俛為民吏羞又

長史之典 子集中 人部 四畫 十

伉

伊

唐韻七鳩切

伉

唐韻苦浪切集韻韻會口浪切於康去聲伉寢去聲義同儷配耦也敵也左傳成十一年已不能庇其

伉儷疏伉儷者言是相敵之匹耦又與抗同莊子漁父篇萬乘之主千乘之君夫子未嘗不分庭抗禮又淮南子齊俗訓

伉行以違俗又直也揚子法言事勝辭則伉又姓又集韻韻會於居郎切音剛正直貌又叶苦郎切音康詩大雅臯

門有伉與閑同傳高貌蔡邕釋詁九河盈溢非一出所防帶甲百萬非一勇所伉戴侗曰高亢之亢當作亢與亢龍之亢同

伊 古文 𠂔 𠂕

唐韻於脂切集韻於夷切韻會么夷切正韻於宜切於音蚡彼也詩秦風所謂伊人

在水一方又發語辭詩邶風伊余來暨又小雅伊誰云從又維也儀禮士冠禮嘉薦伊脯揚雄河東賦伊年暮春將瘞后

士鬱伊於下與噫通又吾伊讀書聲黃庭堅詩北窗讀書聲吾伊俗作伊又伊威委黍也詩豳風伊威在室陸璣疏伊威

一名委黍一名鼠婦在壁根下甕底土中生如白魚者是也

伊 伊 伊

又姓 又州名本伊吾盧地在燉煌大磧外唐初內附置伊州

又水名 山海經熊耳之山伊水出焉南入于洛與伊同 又

周禮秋官司伊耆氏註伊耆古王者號後主識 伊耆氏之舊德而以名官今姓有伊耆氏

立切於音急說文人名孔伋字子思漢有 伋 集韻烏懈切音

郭伋 又集韻極入切音及伋虛詐貌 伋 陸困也當从尼

伍 唐韻韻會疑古切集韻正韻阮古切於音五 禮祭義註五

官設其參而傳其伍註參謂卿三人伍謂大夫五人 又齊語

五家為軌故五人有伍軌長帥之又孫子用兵之法全軍為上

破軍次之全伍為上破伍次之左傳桓五年先偏後伍伍承彌

縫註司馬法車戰二十五乘為偏以車居前以伍次之承偏之

隙而彌縫闕漏也 又五家相保曰伍左傳襄三十年子產使

廬井有伍與人誦之曰取我田疇而伍之 又漢制有尺籍伍

符 又與衆雜處曰伍史記司馬穰苴傳臣素卑賤君擢之閭

伍之中又韓信傳信過樊將軍門歎曰生乃與噲等伍 又前

子集中 人部 四畫 士

伎 伏 伏

漢律歷志陰陽相生自黃鐘始而左旋八八為伍註孟康曰從子數辰至未得八下生林鐘數未至寅得八上生太簇律上下相生皆以此為率伍耦也八八為耦又姓伎集韻韻會伎巨錡切音芟伎巧老也記馮驩傳無他伎能揚子法言通天地而不通人曰伎又淳于越可謂伎矣註伎才也又廣韻伎巨支切與跂通足多指也又舒貌詩小雅鹿斯之奔維足伎正字通眾本字六書本義伎宜疾而舒留其羣也伏唐韻集韻韻會正韻伏房六切音服偃也禮曲禮寢毋伏又廣韻匿藏也書大禹謨嘉言罔攸伏詩小雅潛伏矣史記樂書羽者嫗伏毛者孕鬻前漢趙廣漢傳發奸摘伏如神又屈服也左傳隱十一年既伏其罪矣又三伏史記秦本紀秦德公二年初伏註六月三伏之節始自秦德公周時無伏釋名伏者金氣伏藏之日也金畏火故三伏皆庚四氣代謝皆以相生至立秋以金代火故庚日必伏註夏至後三庚為初伏第四庚為中伏立秋後初庚為末伏又姓漢有伏勝

伏

伏隆氏族博考伏宓同出伏羲氏漢伏生晉書作宓生又乞伏外國姓又廣韻集韻韻會正韻伏扶富切浮去聲禽覆卵也古今注燕伏戊己前漢五行志丞相府史家雄雞伏子又集韻鼻墨切與匄通史記范雎傳膝行蒲伏又叶必歷切音壁賈誼鵬賦禍兮福所倚福兮禍所伏憂喜聚門兮吉凶同城伐唐韻集韻韻會伐房伐獵狁周禮夏官太司馬以九伐之灋正邦國左傳莊二十九年凡師有鐘鼓曰伐無曰侵又小爾雅伐美也又伐關與閔閔同史記功臣侯表古者人臣功有五等明其功曰伐積曰曰閔左傳莊二十八年且旌君伐註伐功也又自稱其功曰伐老子道德經不自伐故有功又斫木也詩周南伐其條枚又考擊鐘鼓也禮郊特牲孔子曰二日伐鼓何居又攻殺擊刺也書牧誓不愆于四伐五伐六伐七伐乃止齊焉註少不下四五多不過六七而齊所以戒其貪殺也又兵器詩秦風蒙伐有苑註蒙雜文伐干也亦作馘又星名周禮冬官考工記熊旗六旂以象伐也註熊虎為旗師都之所建伐屬白虎宿

與參連體而六星 又與岱同周禮冬官考工記一耦之伐疏
 畝上高七謂之伐 又叶許竭切音歇詩商頌韋顧既伐叶上
 截下桀 又叶扶廢切音吹徐幹西征賦奉明辟之渥德與游
 軫而西伐過京邑以釋駕觀帝居之舊制 伐字从人从戈成
 字亦从人从戈留青日札人坐 休 唐韻許尤切集韻韻會正
 臥則為成守人立行則為征伐 休 韻虛尤切於朽平聲美善
 也慶也書說命實萬世無疆之休又周官作德心逸日休詩商
 頌何天之休 又有也書居刑雖休勿休註宥之也我雖以為
 宥爾惟勿宥 又爾雅釋訓休休儉也疏良士顧禮節之儉也
 詩唐風良士休休 又休沐言休假也一曰下沐一曰旬休唐
 法旬休者一月三旬遇旬則休沐即十日一洗沐也 又致仕
 曰休 又休息禮月令季秋之月霜始降則百工休 又揚子
 方言稱傀儡戲曰休亦曰提休 又地名漢封楚元王子為休
 侯見史記年表 又爾雅釋木休無實李註一名趙李 又蚤
 休藥名 又姓 又休休人名見五代史 又集韻吁句切音
 煦氣以溫之也周禮冬官考工記弓人角之本感於剉而休於

休

休

氣 又同咻左傳昭三年民人痛疾而或煥休之註煥休痛念
 聲 又叶虛嬌切音置陸雲贈鄭曼季詩附翼陰夕和鳴與朝
 我之思之言懷其休 又叶何十切音虛吳志胡綜黃龍大牙
 賦舍契河洛動輿道俱天贊人和僉曰惟休 說文休在木部
 人依木則休爾雅庇蔭曰休會止木庇 伎 六書統籀文侮从
 息意○按今爾雅釋言本作庇蔭也 伎 入从支戲以支擊
 入與 伎 集韻施古作伎 伎 玉篇胡田切集韻胡涓切从音
 伎別 伎 註詳方部五畫 伎 懸說文很也六書故今人以忿
 恨不可 伎 集韻居焮切 伎 集韻魚莖切 伎 集韻瞞
 解為伎 伎 音斬相也 伎 同徑急也 伎 集韻瞞
 柘山名 又貧悲切與伎同 又部 伎 音內人名 伎 南
 鄙切音否引爾雅一成坯或从人 伎 音內人名 伎 南
 子說林訓解粹者不在於捌格在 伎 揚子方言出水 伎 集
 於批仇註仇音沉推擊其要也 伎 為併註併音升 伎 集
 岡古作行註 伎 音沉推擊其要也 伎 為併註併音升 伎 集
 詳山部五畫 伎 音沉推擊其要也 伎 為併註併音升 伎 集
 子集中 八部 四畫 五畫 三

休

休

休

休

伯

估

長史

伯

於竹律切 廣韻集韻正韻於博陌切音百說文長也釋名音性短貌 伯父之兄曰伯父伯把也把持家政也 又兄曰伯詩小雅伯氏吹墳 又第三等爵曰伯又周禮春官大宗伯之職以九儀之命正邦國之位九命作伯註上公有功德者加命爲二伯得征五侯九伯者疏公羊傳自陝以東周公主之陝以西召伯主之是東西二伯也言九伯九州有十八伯各得九伯故云九伯也 又婦人目其夫曰伯詩衛風伯也執殳又馬祖天駟房星之神曰伯詩小雅既伯既禱註以吉日祭馬祖而禱之 又鳥名左傳昭十七年伯趙氏司至者也註伯趙伯勞也 又姓益之後春秋時有伯宗伯州犂 又同陌史記酷吏傳置伯格長註言阡陌村落皆置長也 又正韻必駕切同霸五伯齊桓晉文秦繆宋襄楚莊也伯叔伯長之義後人恐與侯伯字溷故借霸字別之 又叶蒲各切音博詩大雅王錫申伯叶下躡濯 又叶壁益切音必史記敘傳維奔作稷德盛西伯 又叶博故切音布揚雄解嘲子胥死而吳亡 伯種蠶存而越伯五段入而秦喜樂殺出而燕懼 估 廣韻公戶切集

瓜 瓜 瓜
 瓜 瓜 瓜
 瓜 瓜 瓜

韻果五切正韻公土切於音古市稅又論物貨也唐書陸長源傳高鹽價賤帛估五代史周太祖用兵四方王章饋軍旅百官俸廩皆取供軍之餘不堪者命有司高估其價估定又增謂之擡估 瓜 集韻正韻於枯瓜切又集韻 瓜 正字通籀 瓜 廣韻集韻正韻於乃單切泥上聲不正也 瓜 文仿字 瓜 廣韻私列切 瓜 廣韻蒲管爾又爲尔尔又 瓜 集韻徐 瓜 音屑修也 瓜 切盤上聲作徐俗書作你 瓜 本字 瓜 音屑修也 瓜 切盤上聲侶也依也陪也 又廣韻集韻韻會正韻於薄半切盤去聲義同宋時有館伴使 又集韻韻會正韻於普半切音判詩大雅伴兔爾游矣註伴兔閒暇意 又韻補叶皮變切音卜楚辭九章衆駭遽以離心兮又何以爲此伴也同極而異路兮又何以爲此援也 瓜 集韻初六切 瓜 切同血 瓜 唐韻集韻韻會音零獨也 又弄也伶人弄臣也 又唐樂府序伯牙作水伶操師世掌樂官故號樂官爲伶官 又唐樂府序伯牙作水伶操

長史

子集中

人部

五畫

古

由

伸

阻

吟

又使也

又使也 廝役謂之使伶 又健冷縣名屬益州郡 又伶俐

點慧也 又伶行與裕行同伶俦與玲娉同 又集韻郎定切

音答又力正切 音令義然同 音令義然同

會正韻升人切 然音身舒也理也易繫辭引而伸之 又屈者

使直也莊子刻意篇吹呶呼吸吐故納新熊經鳥伸為壽而已

矣 又欠伸禮曲禮凡侍坐于君子欠伸撰杖履視日蚤暮侍

坐者請出矣 註志倦則欠體倦則伸也 又集韻通作信詳信

字註 又姓 毛氏曰古 佺 廣韻七余切 集韻千

惟申字後加人以別之 佺 廣韻七余切 音疽拙也 伺 廣韻

切集韻韻會正韻相吏切 然音四偵候也 又察也前漢文三王

傳左右弄口積使上下不和更相眊伺 又唐書陸贄傳李楚琳

挾兩端有所狙伺 又通司前漢灌夫傳魏其與夫人益市牛

酒令門下候司至日中丞相不來 又廣韻息茲切 集韻韻會

新茲切 正韻相咨切 然 佺 廣韻音耕切 集韻韻會悲萌切 正

音斯義同 別作嗣 佺 廣韻音耕切 集韻韻會悲萌切 正

又從也書洛誥佺來以圖及獻 又立政乃佺我有 似 古文

夏式商受命 註使周有此諸夏用商所受之命也 似 古文

有之疏以其所似名其草也 又嗣也詩周頌以似以續 又

凡也奉也賈島詩今日把似君誰有不平事 又正韻相吏切

音寺義同 又韻補叶養里切音以詩大雅無日余小子召公

是似叶下 社 賈誼早雲賦運清濁之頡頏兮 正重沓而然起崑

隆崇以崔魏兮 佺 廣韻集韻韻會求迦切 正韻具牙切 然音

時彷彿而有似 佺 廣韻集韻韻會求迦切 正韻具牙切 然音

也僧伽藍衆園也譯云園取生植義今浮屠所居是也凡稱釋

氏曰僧伽 又舊唐書柳公綽傳精釋典瑜伽智度太論皆再

鈔法苑珠林有瑜伽論 又南方草木狀木西域謂之乞力伽

上 又西陽雜俎那伽花狀如三脊無葉花色白心黃六瓣出船

摩伽異獸名

徐氏賓遠賦

歌則摩伽

招賢

又頻伽

人面鳥也

又

五

長

子

集

中

人

部

五

畫

𠄎

𠄎

𠄎

𠄎

𠄎

𠄎

見釋典又舊唐書憲宗紀元和十八年訶陵國獻僧祇僮頻伽

鳥二枚又與茄同揚雄蜀都賦盛冬百筍舊菜增加章樵註
伽茄古也唐韻敷悲切集韻韻會攀悲切林音胚說文有力
字通也詩魯頌以車伾伾又衆也又集韻貧悲切

義同或作伾又大伾山名書禹貢東過洛汭至于大伾蔡註
今通利軍黎陽縣臨河有山是也陸氏作太伾又瞞枚切音
杯又鋪枚切音姪又部鄙切

音否又音鄙切音姪義林同
字又姓
明伯鍾
又呂氏春
秋伯蹶之機
年切从音田治田也亦作田詩齊風無田甫田註田謂耕治之
也通作畝書多方畝爾田又代耕農也或曰佃當借甸从入
變體象佃畝力耕形詩小雅維禹甸之周禮地官甸師註郊作
曰甸又古卿車左傳哀十七年註表甸一轅卿車甸一作佃

徐曰甸訓中也古載物大車雙轆乘車于轅當中也又田獵
易繫辭以佃以漁亦作畝又正韻蕩練切音電義同
補山他英切音江馬融廣成頌忽蕘狩之禮闕繁虞之
佃間味不睹日月之光聳昏不聞雷霆之震震音征

𠄎
𠄎

同
醜
徒早切韻會蕩早切正韻徒宣切从音誕徒也凡也又空也前
漢食貨志民欲祭祀喪紀而無用者錢府以所入工商之貢但
賒之又語辭猶言特也第也通作宣詳前宣字註又與誕
通淮南子說山訓媒但者非學謾也但成而生不信註但詐也
又但馬一名誕馬散馬也宋書江夏王義恭傳平乘誕馬不
過二程氏演繁露誕馬猶徒馬今外官儀從有散馬前行名坐
馬亦曰引馬即但馬也遼史作鞞馬又集韻韻會徒案切正
韻杜晏切从音憚義同又姓漢西域都尉但欽濟陰太守但
巴宋有進士但中庸又音燕古不知吹人淮南子說林訓使
但吹竿使氏厭竅雖中節而不可聽註但音燕說文但謁也

長史之也
子集中
人部
五畫
夫

倅 倅 倅

倅 倅

唐韻直呂切

正譌偏脫衣袖也借為語辭

望弗及佇立以泣屈原離騷結幽蘭以延佇

侮古作侮前漢五行志慢侮之心生餘詳七畫

名法苑珠林造書凡三人長曰梵其書右行次書佉盧其書左

行少者倉頡其書下行又佉沙國即疏勒也見唐書異域志

恰平聲姓也又佉沙國即疏勒也見唐書異域志

釋書佛說彌勒成佛經其先轉輪聖王名佉佉有四種兵不以

威武治四天下又佉羅尼經法法註文殊眷屬又佉佉佉

門丘伽切音彼

釋之為是音彼

倅 倅 倅

倅 倅 倅

倅 倅 倅

倅 倅 倅

倅 倅 倅

倅 倅 倅

倅 倅 倅

倅 倅 倅

倅 倅 倅

倅 倅 倅

倅 倅 倅

倅 倅 倅

子集中

人部

五畫

七

倅 倅

倅 倅

倅 倅

為穆北面今通作倅

屋六書故猶差差也言其鱗之意

切音徒義同又同佻說文引詩佻佻作佻佻

累切韻會喻累切正韻于位切音遺說文列中庭之左右曰

位廣韻正也易繫辭聖人之太寶曰位禮曲禮揖人必違其位

方正位又凡所坐立者皆曰位禮曲禮揖人必違其位

范氏曰物各得其所而天下之理得矣又姓明位安

都奚切集韻韻會正韻都黎切於底平聲高之反也俛也垂也

史記孔子世家贊低回留之不能去又談藪王元景大醉楊彥

遵曰何太低昂答曰黍熟頭低麥熟頭昂黍麥俱有所以低昂

又作氏前漢食貨志封君皆氏首印給又其賈氏賤減平俱

同倅廣韻持遇切集韻韻會厨遇切於音駐止也立也居也

估 休 俠 佑 佐

又姓見姓苑

黃帝篇雁鳥之至者百住而不止 佐 廣韻則箇切正韻子賀

周禮天官以佐王邦國論語註顏子王佐之才又史記天官書

五星者天之五佐見伏有時盈縮有度 又集韻子我切義同

佑 集韻韻會於云九切音有佐助也 又集韻正韻於與祐

驚女採薇鹿何祐北至回水萃何喜註祐一作佑喜叶音戲○

按說文佐佑之佑本作右音有今加入作佑且音宥而右止為

左右手之右不 俠 廣韻一良切集韻於郎切於音鴛體不伸

詳說文之義矣 俠 又集韻韻會正韻於倚兩切央上聲

義同○按俠廣韻編入唐韻註烏郎一良二切玉篇同上上去二

聲不收俠正韻養韻收俠平去 聲不收俠字彙有去關平上

正字通有上 休 廣韻蒲本切集韻部本切於益上聲劣也又

關平去於非 體 廣韻蒲本切通雅輻車之夫曰休夫唐懿宗

咸通十二年葬同昌公主賜酒餅饌四十橐駝以飲休夫 估

估 體蒲本反休夫 體 俗書四體之體省作休 估

何

廣韻集韻於丁兼切音髻字書云佔位輕薄也 又集韻正韻

於與規同禮樂記今之教者呻其佔畢註佔視也畢簡也但吟

諷所佔視之簡牘不能通其蘊奧也呻吟諷之聲也與規音義

同 又佔佔同沾沾前漢匈奴傳令喋喋而佔佔索隱曰佔

耳 何 唐韻胡歌切集韻韻會正韻寒歌切於賀平聲曷也奚

語 何 也孰也詰詞也書皋陶謨禹曰何詩小雅夜如何其

又誰何猶言莫敢如何也賈誼過秦論陳利兵而誰何 又未

多時曰無何亦曰無幾何更記曹參傳居無何使者果召參又

前漢袁盎傳南方甲濕君能日飲無何可免禍也註無何言更

無餘事也 又南史西域傳西域呼帽為突何 又古今樂錄

羊無夷伊那何皆曲調之遺聲 又國名隋書西域有何國

又姓 又姪何漢女官名秩比二千石 又集韻正韻於下可

秘

切賀上聲同荷脩也負也易噬嗑何校滅耳詩曹風何戈與祲

小雅何簞何筮商頌百祿是何 又通詞前漢賈誼傳大譴大

何註譴責也 秘 廣韻毗必切集韻韻會薄必切正韻薄密切

何詰問也 秘 於音彌有威儀也詩小雅威儀秘秘說文作

秘 於音彌有威儀也詩小雅威儀秘秘說文作

秘

子集中

人部

五畫

六

佗

似似○按詩賓筵威儀似似註訓媿慢承上既醉而言謂醉無儀也說文引詩訓威儀與詩義反此說文之誤諸韻書仍之於非又滿也楊雄廣韻託何切集韻韻會正韻湯何切校獵賦駢衍必路佗安平聲與他通楊子法言君子正而不佗又姓漢佗羽又集韻韻會正韻於唐何切音駝俗謂背負曰佗又委佗雍容自得貌詩鄘風委委佗佗疏委委行之美佗佗長之美荀子非十二子篇第佗其冠又楊巖經殷勤請啓十方如來得成菩提妙奢摩佗註楞嚴大定之名又韻會正韻於吐臥切音唾加也詩小雅舍彼有罪予之佗矣又集韻徒可切音沓被髮也史記龜策傳醪酒佗髮又正韻延知切音怡後漢任光邠彤贊委佗還旅與詩委佗委蛇義同又叶湯家切音他盧諶詩義由恩深分隨昵加綢繆委心自佗非集韻時遮切音闇姓也○按古有佗無佗余之轉韻佗余此不通曉說文而自作聰明者余字从舍省舍與蛇近則禪遮之切為正音矣五代宋初人自稱曰沙家即余家之近聲可

余

證而餘字从余亦可知也余唐韻以諸切集韻羊姑切韻會羊諸切正韻余居切於音餘說文語之舒也爾雅釋詁我衣繡綺錦給被各比余註比余髮之飾也又姓由余之後又集韻詳於切音徐余吾水名在湖方又集韻同都切音徒史記檣余匈奴山名又于遮切音邪褒余蜀地名一作褒斜漢陽厥碑褒斜作褒余又叶演女切音與楚辭九思騶雀列兮謹譁雖離鳴兮聒余抱昭華兮寶車欲銜鬻兮莫取又與餘同周禮地官委人凡伏唐韻夷質切集韻韻會弋質其餘聚以待頒賜註余同餘伏切於音俗安逸不勞也孟子四肢之於安佚也同逸又隱遁也孟子遺佚而不怨又過失也書盤庚惟予一人有佚罰又通作失史記韓非傳非吾敢橫失能盡之難也前漢五行志魯夫人淫失於齊卒殺桓公於與佚同又荀子哀公篇其馬將失與逸同又姓周佚之狐鄭大夫又人名史佚周武王時太史名佚又韻會徒結切音垓揚子方言佚蕩緩也前漢揚雄傳為人簡易佚蕩又

佚

長思字也

子集中

人部

五畫

九

佛

通迭更也遞也史記十二諸侯年表四國佚興又與伯義同
 行列也揚雄蜀都賦其佚則接芬錯芳瞻拈織延說文从人
 失聲佚民也佛古文佈仙唐韻集韻韻會正韻从符勿
 一曰佚忽也佛亦作彷彿髮揚雄甘泉賦仿佛其若夢班固幽通賦夢登
 山而迴眺觀幽人之髣髴漢書作仿佛又振也禮曲禮獻鳥
 者佛其首畜鳥則勿佛註恐鳥喙害人為小竹籠以振轉其首
 也又逆也戾也禮學記其施之也悖其求之也佛揚子法言
 荒平淫佛乎正與佛同又輝祭貌黃香九宮賦銀佛律以順
 游又三佛齊佛郎機柔佛皆外國名又佛桑花名又姓
 明佛正又佛佗佛者覺也以覺悟羣生也又集韻正韻从
 蒲沒切音淳興起貌荀子非十二子篇佛然平世之俗起焉與
 淳勃通又集韻韻會正韻从同彌詩周頌佛時仔肩毛傳佛
 大也鄭箋佛輔也又叶方味切音廢前漢司馬遷敘傳學微
 術昧或見彷彿疑殆匪闕違象忤世正字通世傳漢明帝永
 平七年佛法始入中國非也秦時沙門宰利房等至始皇以為

作

異囚之夜有金人破戶以出漢武帝時霍去病過焉文山得休
 屠王祭天金人以歸帝置之甘泉宮金人者浮屠所祠今佛像
 即其遺法也哀帝時博士弟子秦景使伊存以授浮屠經中土
 未之信迨明帝夜夢金人飛行殿庭以問於朝傅毅以佛對曰
 天竺國有佛即神也帝遣中郎蔡愔及秦景使天竺求之得佛
 經四十四章釋迦立像併與沙門攝騰竺法蘭東還以是考之
 秦西漢知有佛久矣非明帝始也又古本列子周穆王篇西域
 之國有化人無西方聖人名佛之說獨仲尼篇載孔子曰西方
 之人有聖者蓋假借孔子之語也作古文昨作唐韻則
 字彙洽正韻改化人為聖人非韻韻會正韻即各切於滅入聲興起也易乾卦聖人作而萬物
 睹書堯典平秩東作又振也書康誥作新氏又造也禮樂
 記作者之謂聖詩邶風定之方中作于楚宮又為也詩鄭風
 敝予又改作兮又始也詩魯頌思馬斯作又坐作周禮夏
 官大司馬教坐作進退之節又將作秦官名前漢百官表秩
 二十石掌官室又作猶斯也禮內則魚曰作之註謂削其鱗

子集中 八部 五畫

倭 倭 倭

又汨作逸書篇名 又姓漢涿郡太守作顯 又與詛同怨
 謗也詩大雅侯作侯祝 又集韻韻會正韻从子賀切音佐後
 漢廉范傳廉叔度來何暮不禁火民夜作昔無襦令五袴韓愈
 詩非閣復非船可居兼可過君去問方橋方橋如此作今方音
 作讀在俗用倭 又韻補叶總古切音阻韓愈處州孔子廟碑
 惟此廟學郭侯所作厥初庫下神不以字 又叶子悉切音即
 擊壤歌日出而作日入而息陳琳客難太 倭 廣韻呼漏切集
 王築室百堵俱作西伯營臺功不泯日 倭 韻許候切音
 吼短極醜貌 又集韻丘候切音寇義 倭 唐韻集韻韻會正
 同 又集韻類篇从與拘同詳拘字註 倭 韻从乃定切音甯
 才也故自稱不才曰不倭晉語夷吾不倭 又巧詔捷給也論
 語焉用倭博物志堯時有指倭草倭人入朝則屈而指之 又
 韻補叶奴經切音寧夏侯湛抵疑倚靡容悅出入崎傾逐巧
 妍嘔噉倭 說文巧謂高材也从女信省徐鉉曰女子之信
 近於 倭 廣韻集韻韻會从徒冬切音終姓也燕錄有遼東倭
 倭也 倭 萬以文章知名 又人名後漢逸民傳臺倭字孝威

倭 倭 倭

正字通論 倭 古文奇字剛古作倭註
 為修臺 倭 詳刀部八畫集韻作倭
 畫 倭 字彙補古文佛 倭 字彙補古文施字
 畫 倭 字註詳本畫 倭 註詳方部五畫 倭 六保 集韻
 佩 廣韻集韻韻會蒲昧切正韻步昧切音悖釋名佩倍也
 言非一物者有陪貳也 德佩一事佩詩鄭風知子之來
 之雜佩以贈之傳雜佩者珩璜琚瑀衝牙之類左傳閔二年晉
 狐突曰佩衷之旗也禮玉藻古之君子必佩玉右徵角左宮羽
 又天子佩白玉公侯佩山玄玉大夫佩水蒼玉世子佩瑜玉士
 佩璫玳又凡帶必有佩玉唯喪否又論語去喪無所不佩又白
 虎通農夫佩耒耜工匠佩斧婦人佩鍼縷 又水滸紆謂之佩
 水經注鮑丘水北佩謙澤眇望無垠又蘭渠川水出自北山帶
 佩眾溪南流注于渭 又叶蒲眉切音裴詩秦風何以贈之瓊
 瑰玉佩叶上思 又叶蒲邁切音敗屈原離騷紛吾既有此內
 美兮又重之以修能扈江離與辟芷兮紉秋蘭以為佩能音柰
 說文大帶佩也从入从凡从巾佩必有巾中謂之飾徐鉉曰

俗別作佩
佩非佩
佩廣韻息逐切集韻息六切
佩廣韻一屋音夙正字通以為佩字之譌
佩廣韻胡隈切正韻胡隈切
佩廣韻胡隈切音回非佩即
佩廣韻胡隈切音回非佩即

佩廣韻胡隈切音回非佩即
佩廣韻胡隈切音回非佩即
佩廣韻胡隈切音回非佩即
佩廣韻胡隈切音回非佩即

佩廣韻胡隈切音回非佩即
佩廣韻胡隈切音回非佩即
佩廣韻胡隈切音回非佩即
佩廣韻胡隈切音回非佩即

佩廣韻胡隈切音回非佩即
佩廣韻胡隈切音回非佩即
佩廣韻胡隈切音回非佩即
佩廣韻胡隈切音回非佩即

佩廣韻胡隈切音回非佩即
佩廣韻胡隈切音回非佩即
佩廣韻胡隈切音回非佩即
佩廣韻胡隈切音回非佩即

佩廣韻胡隈切音回非佩即
佩廣韻胡隈切音回非佩即
佩廣韻胡隈切音回非佩即
佩廣韻胡隈切音回非佩即

佩廣韻胡隈切音回非佩即
佩廣韻胡隈切音回非佩即
佩廣韻胡隈切音回非佩即
佩廣韻胡隈切音回非佩即

回 佞 佞 佞

佞 佞 佞 佞

佞 佞 佞 佞

佞 佞 佞 佞

廣韻與章切集韻韻會余章切
子兵略訓此善為詐佞者也
而東周洛楚魏之間謂之倚佞
飾為曰陽六書故亦借用詳○按史記凡佞字多作陽詳
廣韻韻會正韻莫白切音陌
伯之得註任謂千錢伯謂百錢
又集韻博陌切音百人之

長 又通作陌前漢匡衡傳南
以問伯為界註伯者田東西界
切音陌此
伯醜貌
伯音街美也奸也世說司馬徽畏謹有以人物問者每言軒佳
妻責徽無別徽曰如汝言亦復佳
又韻補叶堅溪切音稽揚
雄反騷閨中容競綽約兮相態以麗佳知衆嫻之嫉妒兮何必
颺曩之蛾眉又叶居何切音歌百居易詩坐愁今夜醒其奈
秋懷何有客忽叩
門語言亦何佳
之解飾又病名善
食而瘦謂之食佞
李陵既生降顏其家聲而僕又佞之蠶室重為天下觀笑
地名金陵志有佞野村又佞車龍雲南地名又廣韻奴代切
集韻乃代切音耐姓
也明萬曆進士俱祺

併 併 併 併

併 併 併 併

併 併 併 併

併 併 併 併

併 併 併 併

併 併 併 併

併 併 併 併

併 併 併 併

併 併 併 併

併 併 併 併

子集中 八部 六畫 三

侏 侏 侏 侏

近也從也。六書故。陪側也。禮曲禮侍坐于先生。又常侍漢時
宦官名。後遂沿習為士人官制。如唐高適稱高常侍。李愬稱李
常侍是也。又史記趙世家。公仲連進牛膏。荀欣徐越。畜侍以
仁義欣侍。以舉賢使能。越侍以節財儉用。註侍猶勸也。又侍
其複姓宋。佻。字彙。奴下切。拿。佻。廣韻。綿婢切。音弭。同。枚亦
侍其良器。春官小祝。侏。廣韻。章俱切。音朱。侏。儒。容貌。短小也。禮王制。瘠
掌侏。裁兵。侏。尊。跛躄斷者。侏。儒。百工各以其器食之。註侏。儒
短人也。又佻。侏。古樂人名。又梁上短柱亦侏。侏。唐韻。况逼
曰侏。儒。禮明堂位。註祝畫侏。儒。俗作侏。儒。非。侏。唐韻。于救切。集韻
會。忽域切。梵。兄。不聲。寂也。靜也。詩魯頌。侏。唐韻。尤救切。正韻
闕宮有侏。又集韻。火季切。音咽。義同。侏。唐韻。尤救切。正韻
爰救切。梵音。又佐也。相也。周禮春官。膳夫以樂侏食。又侍食
於所尊。亦曰侏。食禮。玉藻。凡侏食。不盡食。又爾雅。釋訓。醯酢
侏。報也。郭註。此通謂相報答。不主於飲酒。又文子守弱篇。三皇
五帝有勸戒之器。命曰侏。卮。別作卮。又與。始通。類也。又寬

侏 侏

侏 侏

侏 侏

也。管子法法篇。文。有三侏。武無。放。佻。唐韻。烏寒切。集韻。於寒切。律。集韻。勒
律。律。魁。佻。唐韻。莫浮切。集韻。韻會。迷浮切。正韻。莫侯切。梵音
大貌。佻。謀說文。齊等也。周禮冬官考工記。疏。數必侏。註。侏
猶均也。又凡為輪行。擇者。欲行。行山者。欲作。註。侏。上下等也。又
莊子大宗師。畸於人。而侏於天。又揚子方言。侏。莫強也。北燕
之外。郊言。努力。謂之侏。莫。又與。蝨。蚌。梵。同。食。苗。蟲也。見。漢海
廟碑。又叶。蒙。哺。切。音。模。權。德。輿。幾。銘。冲。用。為。工。方。寸。為。鑑。周
行。不。殆。造。佻。集韻。人之切。侏。廣韻。力。連。切。集韻。盧。昆。切。梵
物。不。侏。音。而。眾。多。貌。侏。音。論。敘。也。人。冊。而。卷。之。侏。如
也。又。昆。侏。山。與。崑。崙。同。見。漢志。又。山海經。有。侏。者。之。山。又
神名。山海經。槐江之山。槐。鬼。離。侏。居。之。註。離。侏。神。名。又。凡。物
之。圖。渾。渾。者。曰。昆。侏。圓。而。未。侏。玉篇。力。對。切。侏。唐韻。正韻。他
剖。散。者。曰。渾。渾。本。作。侏。音。備。亞。也。侏。唐韻。正韻。他
東切。梵音。通。無。知。也。書。顧。命。在。後。之。侏。敬。逐。天。威。嗣。守。武。大
訓。註。愚。也。成。主。自。稱。又。廣韻。正韻。梵。徒。紅。切。音。同。未。成。器。之

子集中 人部 六書

侗 侗

侗

侗

人曰侗侗童蒙也古作空同揚子法言侗侗顯蒙又集韻韻會吐孔切正韻他總切林音桶龍侗直也長大也又集韻徒弄切音洞誠慤也莊子庚樂楚條然而往侗然而來侗集韻韻會从丑亞切茶去聲

韓安國傳即侗唐韻恥力切集韻畜力切林音同欲以侗鄙縣侗說文惕也齊語於其心侗然侗唐韻辭韻徐閏切韻會松閏切林音通殉書伊訓侗于貨色禮檀弓死者

用生之器不殆于用侗乎哉又與侗通前漢五行志始皇大

臣十二人皆車裂以侗侗廣韻九容切集韻韻會居容切

侗行示也又疾也與侗通供正韻居中切林音恭說文設也

一曰供給書無逸文王不敢盤于游田以庶邦惟正之供禮檀弓杜賈曰賈宰夫也非刀匕是供左傳僖元年敢不供給又

姓明供仲序廣東人又廣韻集韻韻會正韻林居用切音貢義同華嚴經諸供養中法供最重又通作共詳八部共字

侗

唐韻集韻韻會从陳風誰侗子美又與諶同侗張猶諶張誰也

依

廣韻集韻韻會正韻於於希切音衣說文倚也書無逸知小人

之依言稼穡詩小雅謀之不臧則具是依又音我往矣楊柳依依又依稀猶彷彿也劉禹錫詩宋臺梁館尚依稀又姓

又集韻韻會从隱豈切音倚詩大雅于京斯依又斧依與

展通儀禮勤禮天子設斧依于戶牖之閒說文依如今紉素屏風

也有紉斧文所以示威也又禮儀士張禮設依據焉

疏依以韋依纏其弦如今時弓箛是也又儀禮士虞禮依食

無事則出戶負依南面註戶牖之閒謂之依又喻也禮學記

不學博依不能安詩疏謂依倚譬喻也又韻補耳鳥皆切音

挨曹植詩願為西南風長逝入君懷君懷良不開賤妾當何依

又白居易詩坐依桃葉妓自註依鳥皆反倂集韻乃老切音腦倂廣韻如融切

三角正字通西戎其類有六饒夷戎夷老白耆羌鼻息天剛見

毛詩註疏不聞彼人身有三角者獨山海經載秣戎郭璞贊云戎改作佻援證失實然非佻集韻人余切音如均也又轉

俄

倭

徐

倭

倭

倭

倭

唐韻

註受役於世也。俄，唐韻五何切。集韻韻會正韻牛何切。音義說文頃也。廣韻頃速也。關尹子八籌篇

鳥獸俄旬旬俄逃逃。又與我同。頃貌。詩小雅側弁之俄。前漢揚雄傳鴻生鉅儒俄軒冕。雜衣裳。又世說新語山濤曰：「稽叔夜

俄俄若玉。」倭，玉篇俗。倭，玉篇集韻於母項切。音脆。倭，傳不

山之將頽。倭，玉篇俗。倭，玉篇集韻於母項切。音脆。倭，傳不

狀載弁之容，非冠飾。又人。徐，玉篇集韻於與徐同。又集

名。前漢藝文志：「倭子三篇。」倭，韻商居切。音書地名。通作舒

倭，九歌。倭，倭而南征。又集韻古况切。音誑。說文：「遠行也。

倭，切於音速。獨倭頭動也。倭，唐韻子峻切。集韻韻

俎 倭 倭 倭 倭

儁，說文材千人也。馮氏曰：「智過千人曰儁。」北史蘇綽傳：「萬人

秀曰：「儁，禮上制司徒論選士之秀者而升之學曰儁。」又月令

孟夏命大尉贊桀俊，遂賢良。又與儁峻。通書堯典：「克明俊

德，註俊同峻。又同峻。史記宋世家：「引書洪範：俊民用章，作峻

民。又通作駿。史記屈原傳：「諱駿疑傑。」又與。倭，廣韻集韻

貌。同戰國策：「世無東郭俊盧氏之狗。」註：「又作倭。」倭，廣韻集韻

立切。音邑。字林：「勇壯貌。」又耕人行。倭，集韻逆及切。音

貌。莊子：「天地篇：倭倭乎耕而不顧。」倭，集韻逆及切。音

倭，廣韻方矩切。集韻韻會匪父切。音甫。倭，集韻韻

倭，說文輔也。爾雅釋詁：「比，倭也。」與輔通。倭，集韻韻

倭，正韻龍張切。音良。莊子庚桑楚：「工乎天而倭乎人者，惟全

人能以倭。倭，唐韻側呂切。集韻壯所切。音阻。祭享之器。詩小雅

工也。倭，為倭。孔碩禮明堂位：「周以房俎，有虞氏以琯俎，夏后

子集中 人部 七畫

信

左傳莊三年宿為舍再宿為信詩幽風于女信處又周頌有
 客信信註四宿也又符契曰信前漢平帝紀漢律諸乘傳者
 持尺五木轉信註兩行書繪帛分持其一出入關合之乃得過
 或用木為之後漢竇武傳取榮信閉諸禁門註榮有衣載也
 又古人謂使者曰信與訊通史記韓世家陳軫說楚王發信臣
 多其車重其幣司馬相如論巴蜀檄故遣信使曉諭百姓又
 州名唐置信州即今廣信府又姓信陵君無忌之後又複姓
 何氏姓苑有信都信平二氏又集韻正韻升人切與申同
 易繫辭往者屈也來者信也詩邶風于嗟洵兮不我信兮又
 同身周禮春官侯執信圭伯執躬圭註信圭刻人形伸也躬圭
 刻人形屈也又叶斯鄰切音新詩小雅庶民弗信叶上親○
 按正韻云韓王信本與淮陰侯同名嫌誤讀作新今敘傳韓信
 音新是信本有平去兩音其讀平者亦音而非叶矣

增 倣 集韻順古作倣 韻會古文役字 補古

八 修 集韻宰古作傘 註詳彳部四畫

文伊字註 詳四書

俯

俱

唐韻息流切集韻韻會正韻思留切於音羞飭也又節也貴理
 也書禹貢六府孔修又古之聞人曰前修屈原離騷佩纒以結言兮吾
 夫前修兮非世俗之所服又屈原離騷解佩纒以結言兮吾
 令蹇修以為理註蹇修古良媒又姓漢屯騎校尉修炳又
 長也詩小雅四牡修廣又與占通周禮冬官考工記瓦人為
 瓦簋廟用修註修讀為占占中尊也以薦鬯則謂之占以薦酒
 則謂之修又叶詢趨切音須陸機感丘賦妍蚩混而為
 一兮孰云識其所修必眇世以遠覽兮夫何殉以區區

俯 廣韻方矩切集韻匪父切於音府俯也禮樂記執其干戚習其
 俯仰詘伸容貌得莊焉又進俯退俯註曲也不齊一也禮月令
 季秋之月蟄蟲咸俯在內皆墮其戶又通府荀子非相篇府
 然若渠堰彙括之已也註府俯通韻會小補古音流變字亦
 隨異如俯仰之俯本作頽或作俛今皆

俱 唐韻舉朱切集韻韻會恭于切於音拘皆也孟子父母俱
 存又偕也具也莊子天運篇道可載而與之俱也史記

長史字也

子集中

人部

七畫 八畫

畫

俾

俚

厚原

許斤切音欣喜也 又州名本漢陽曲 縣地名隋置狄州因狄口為名亦作悅

文益也一曰俾門侍人爾雅釋詁俾使也書大禹謨俾予從欲

以治詩魯頌俾爾昌而熾 又廣韻從也書武成罔不率俾

又爾雅釋言俾職也註使共職也 又集韻實彌切音卑漢安

定郡安俾縣 又毗至切鼻去聲俾俛表視貌通作睥睨史記

信陵君傳侯生下見其客朱亥俾俛故久 倏

立與城上女牆墀堦作倏俛音通義別 倏

倏馬蹏其蹄止貞註虎輪也輪 倏

彙蹄蹏不可乘行故止為正 倏

所如也禮仲尼燕居瞽者無相俛俛乎其何之 又俛鬼虎齧

人人死魂不敢他通輒隸事虎名曰俛聽兩記談人遇虎衣帶

自解皆別實於地虎見人裸而後食之皆俛所為俛可謂鬼之

愚者也 又集韻仲良切音長義同 倏

又廣韻集韻於豬孟切音趨廣 倏

韻萌俛失道也集韻俛俛疎率也 倏

音池行也 倏

倏

俚

倏

倏

倏

倏

切音杏儂俗 不任事也 俚

幼於行肩臂不得併 又競也賈誼治安策高皇帝與諸公併

起又與公併倏註對敵相拒也 又與屏棄之屏同荀子疆國

篇併己之私 倏

欲必以道 倏

切集韻何交切於音有說文刺也一曰痛聲 又顏之推家訓

倉頡篇侑字訓詁云痛而諱也音羽罪反今北人痛則呼之聲

類音于求反今南人痛或呼之 倏

此二音隨其鄉俗於可行也 倏

禮夏官戎僕掌王倏車之政又國子存遊倏使之修德學道註

遊倏子之任者又前漢趙充國傳倏馬什之又今郡倏稱半刺

猶半刺史之職也 又集韻會韻於 倏

倏

倏

倏

倏

倏

音聚促也

同切見

於阮切

音宛歡樂也

又勸也

倏

集韻遵遇切

釋典

廣韻於阮切

集韻委遠切

又勸也

倏

藏沒切音卒百人為倏周禮作倏

倏

倏

倏

倏

倏

倏

倏

倏

倏

倏

倏

倏

倏

倏

倏

倏

倏

倏

倏

倏

倏

倏

倏

倏

倏

倏

倏

倏

倏

倏

倏

倏

倏

倏

倏

倏

倏

倏

倏

倏

倏

倏

倏

倏

倏

倏

倏

倏

倏

倏

倏

倏

倏

倏

倏

倏

倏

倏

倏

倏

倏

倏

倏

倏

倏

倏

倏

倏

倏

倏

倏

倏

倏

倏

倏

倏

倏

倏

倏

倏

倏

倏

倏

倏

倏

倏

倏

倏

倏

倏

倏

倏

倏

倏

倏

倏

倏

倏

倏

倏

倏

倏

倏

倏

倏

倏

倏

倏

倏

倏

倏

倏

倏

倏

倏

倏

倏

倏

倏

倏

倏

倏

倏

倏

倏

倏

倏

倏

倏

倏

倏

倏

倏

倏

倏

倏

倏

倏

倏

倏

倏

倏

倏

倏

倏

倏

倏

倏

倏

倏

倏

倏

倏

倏

倏

倏

倏

倏

倏

倏

倏

倏

倏

倏

倏

倏

倏

倏

倏

倏

倏

倏

倏

倏

倏

倏

倏

倏

倏

倏

倏

倏

倏

倏

倏

倏

倏

倏

倏

倏

倏

倏

倏

倏

倏

倏

倏

倏

倏

倏

倏

倏

倏

倏

倏

倏

倏

倏

倏

倏

倏

倏

倏

倏

倏

倏

倏

倏

倏

倏

倏

倏

倏

倏

倏

倏

倏

倏

倏

倏

倏

倏

倏

倏

倏

倏

倏

倏

倏

倏

倏

倏

倏

倏

倏

倏

倏

倏

倏

倏

倏

倏

倏

倏

倏

倏

倏

倏

倏

倏

倏

倏

倏

倏

倏

倏

倏

倏

倏

倏

倏

倏

倏

倉

集韻

倉 古文 倉

唐韻七岡切集韻千岡切於音蒼說文穀藏也國策註圓曰困方曰倉詩小雅乃求

千斯倉禮月令季秋命冢宰舉五穀之要藏帝籍之收于神倉

又官名周禮地官倉人掌粟入之藏又倉卒恩遠貌杜甫

送鄭虔詩倉皇已就長途往又姓周倉葛又與蒼通禮月

令駕倉龍前漢蕭望之傳倉頭廬兒又與職通五倉五臟也

前漢谷永傳成帝曰化色五倉之術皆左道以欺妄又與滄

通揚雄甘泉賦東燭倉海又與桑通充倉子亦作庚桑子

又集韻楚亮切借作 儉 字彙子弄切音綜困貌

儉詩大雅倉兄填兮 儉 按儉即儉字彙分爲二非 個 與个

同鄭康成儀禮註俗呼个爲個 倍 廣韻集韻古丸切韻會

按個爲後人增加从个箇爲正 倍 正韻古歡切於音官七

駕者詩鄘風命彼官人星言夙駕註 倍 集韻補妹

小臣也 又集韻古患切音貫義同 倍 切音皆說

文反也禮緇衣信以結之則民不信淮南子人間訓單豹倍世

離俗巖居谷飲 又鄙俗也論語斯遠鄙倍矣 又物財人事

倍 倍

倍 倍 倍 倍

加等曰倍易說卦利市三倍詩大雅如賈三倍書周官夏商官

倍亦克用又又左傳倍三十年燭之武曰烏用倍鄭以倍鄰註

益也又越絕書計倪曰以智論之以決斷之以道佐之斷長續

短一歲再倍具次 倍 又韓愈韓滂墓誌滂讀書倍文功力

兼人註倍文謂背本暗記也周禮註倍文曰諷韓語本此 又

集韻韻會正韻於蒲枚切音裴賈子容經篇諺曰君子重襲小

人無出入正人十倍邪僻無出來 又倍尾山名通作陪 又

倍阿鬼名莊子達生篇東北方之下者倍阿鮭蠶躍之林獻齋

註屋中東 倍 集韻與 倍 廣韻集韻韻會正韻於式竹切音

方之鬼也 倍 叔條忽又犬走疾也 下从犬俗

作條从 倍 俗條 倍 又很候也 本作屏俗作候

大非 倍 又很候也 本作屏俗作候

徒沃切音 們 集韻莫困切音悶們渾肥滿貌 又

毒動也 們 莫奔切音門今填詞家我們俺們 又

都皓切集韻韻會觀老切於刃上聲什也 又絕倒極笑貌音

書衛玠傳下澄有高名每聞玠言輒歎息絕倒 又傾倒杜甫

長記字也

子集中

八部

八畫

亥

陔 隄 陔

詩志士懷感傷心曾已傾倒、又潦倒北魏書崔瞻傳魏天保以後重吏事謂容止蘊藉者為潦倒瞻終不改 又揚子方言木榜謂之倒頓註今電榜也 又集韻韻會刀號切正韻都導切於音到詩齊風顛之倒之自公召之禮喪大記小斂之衣祭服不倒註死者所用衣多不盡著有倒者惟祭服尊其領不倒也韓非子難言篇至言忤于耳而倒于心非賢聖莫能聽 又叶董五切音觀季尤平樂觀賦或以馳騁覆車顛倒為王來呼千鈞若羽 又叶都故切音如魚氏易林衣裳顛倒為王來呼呼去 陔 唐韻集韻韻會徒甘切正韻徒監切於音談說文安聲 也上篇靜也恬也又安然不疑也荀子仲尼篇然見管仲之能足以託國也 又集韻韻會於吐感切音毯義同又集韻正韻於吐濫切與於同後漢南蠻傳殺入者得以從錢贖死註何承天纂文 陔 廣韻韻會正韻渠勿云倭蠻夷贖罪貨也 倭 廣韻韻會正韻渠勿不附和議檜曰此者 倭 廣韻集韻韻會是為切正韻直追切偏強猶昔通作屈疆 於音垂重也 又正韻殊偽切音瑞

降 隄 候

黃帝時巧人名又唐虞 倭 廣韻胡耿切集韻韻會正韻下耿共工名書舜典作垂 倭 切於音幸微倭倭倭 又叶虛陵切音與班固奕自博縣於投不專在行優者有不遇劣者有僥倖騎挈相凌氣勢力爭雖有雌雄未足以為平也○按倭韻書皆讀上聲惟正字通 倭 唐韻步崩切集韻蒲登切於音朋說臆增去聲今不 倭 文輔也六書統委也託也朋同類故可託 倭 同僕禮玉藻惟水漿不祭若祭為已倭甲註公食又姓也 倭 大夫禮賓祭饗漿臣敬君之禮此言水漿不祭禮各有所施也水漿非盛饌比若祭之則太倭甲 倭 集韻齒兩切於音傲忽止貌 又集韻他朗切湯上聲 倭 唐韻胡邁義同 又同儻莊子在宥篇雲將見之倘然止 倭 唐韻胡邁構切於音後訪也 又同望也前漢張禹傳上臨候馬又釋名候護也可護諸事也 又候人道路迎送賓客之官詩曹風彼候人兮何戈與祓 又斥候孫奕示兒編斥候謂檢行險阻伺候盜賊俗作候 又氣候證候 又叶後五切音枯楊泉鷺賦爰

集韻韻會 人部 八畫 元

假

蒼作躡踵指南作僮僮北史李穆傳宇文泰戰敗敵兵追及穆
以鞭擊泰曰籠東軍士爾曹主安在籠東猶隴種言兵敗披靡
也字雖各別音義相同又與僮同易咸卦僮僮往來京僮
房本改作僮又同僮漢張公神道碑駢白鹿兮從仙僮
廣韻集韻於尺尹 僣 同僣 假 廣韻古雅切集韻韻會舉下
切音蠢富也厚也 假 同僣 假 切於音賈詩小雅不遑假寐
註不脫衣冠而寢 又借也禮王制大夫祭器不假左傳桓六
年申繻曰取于物為假 又周禮六書註假借者令長之類是
也 又禮曲禮假爾泰龜有常假爾泰筮有常疏假因也 又
楚漢春秋會稽假守般通註假謂兼攝也 又爾雅釋詁假大
也詩大雅假哉天命儀禮士冠禮髦士攸宜宜之于假 又設
辭列子楊朱篇楊子曰世固非一毛之所濟禽子曰假濟為之
乎 又北假地名史記秦始皇紀使蒙恬渡取高關陶山北假
中 又與嘉同美也詩大雅假樂君子中庸作嘉毛傳假嘉也
又集韻韻會正韻於何加切與假通楊子法言假言周於天
地贊於神明註假作假 又集韻韻會居迓切正韻居亞切於

僣

僣

音價休沐也晉書王尼傳護軍與尼長假歐陽修題跋言旬林
皆休假也 又集韻正韻於與格同至也易萃卦王假有廟
又叶胡故切音互宋玉招魂結撰至思蘭芳假些人有所極同
心賦些 又叶古我切音果陶潛命子詩既見其生實欲其可
人亦有言斯情無假 又與假同禮禮運是 假 廣韻渠列切
謂大假纂言假與假通木假者大其假詞也 假 集韻巨列切
於音傑武也 又僣僣用力貌莊子天道篇僣僣乎揭仁義又揚
子太玄經輔其折虛其闕其人聊且揭 又武貌與揭通 又
邳僣竿也揚雄甘泉賦夫何旒旒邳僣之旖旎也 又集韻韻
會於其例切音竭息也揚雄甘泉賦度三巒兮僣棠梨師古曰
僣與僣通 又僣句釋氏詩詞也 又正韻奇熱切音 僣 唐
竭疾也詩檜風匪車僣兮叶上發下但朱傳僣疾驅貌 僣 韻
于鬼切集韻韻會羽鬼切於音蹇說文奇也徐曰人才僣僣增
韻大也史記陳平世家張負既見之喪所獨視偉平韓詩外傳
仁者好偉和者好粉 又姓漢光祿勳偉璋 又正韻于貴切
音胃陸機文賦彼榛楛之勿翦亦蒙榮於集翠綴下里於白雪

長史字也

子集中

人部

九畫

闕

循

循

偵

廣韻

正韻 於先結切音肩說文高辛氏子堯司徒殷之先也通借契 又姓元 僕列 篋本回 鵠人後居 溧陽兄弟五人俱登進

尚書 僕斯 循 正字通 須倫 切音旬 述也 德 廣韻 息茲切 集韻 韻會 新茲

相切 責也 詳勉也 又 集韻 倉來切 韻會 倉才切 音 猜 說文 疆力也 又多才力也 又 集韻 桑才切 音 鯁 詩 齊風 其人美且德

傳 多鬚貌 備 音韻 多丸切 集韻 多官 側 唐韻 阻力切 集韻 汎旁也 傾也 詩 召南 在南山之側 書 洪範 無反無側 註 不偏邪

也 又 卑隘也 書 堯典 明明揚側陋 又 叛黨曰反側 後漢 光武 紀 使反側子自安 又 儀禮 既夕 有司請祖 期曰日 側 註 側

跌也 謂將過中之時 與 同 又 側 註 冠名 鄒食其服 以見 沛公 又 側 生 荔支名 又 與 特 通 儀禮 上冠禮 側尊 一 無 醴 註

特設一尊 醴也 禮 聘禮 公側授宰 玉 又 側 授 宰 幣 註 謂 君 特 授

不假相也 又 同 八 史 記 平 準 書 偵 廣韻 子貞切 集韻 韻會 公卿 鑄 鐘 官 赤 側 註 赤 側 錢 名 偵 癡 貞 切 正 韻 丑 成 切 於

偶

倫

音 禮 候 也 探 伺 也 杜 預 左 傳 註 謀 者 曰 游 偵 亦 謂 之 閒 謀 後 漢

清河 孝 王 傳 內 使 御 者 偵 伺 得 失 循 吏 任 延 傳 止 罷 偵 候 成 卒

作 儻 鷓 冠 子 下 鉄 篇 偶 唐 韻 五 口 切 韻 會 語 口 切 於 音

儻 謀 是 以 相 止 註 儻 偵 同 偶 耦 凡 數 雙 曰 偶 雙 曰 奇 禮 郊 特

牲 鼎 俎 奇 而 邊 豆 偶 陰 陽 之 義 也 又 爾 雅 釋 詁 合 也 註 謂 對 合

也 又 許 合 也 賈 誼 五 餌 言 偶 人 無 時 韓 詩 言 不 失 時 以 偶 為 許

合 也 又 家 語 聖 人 因 時 以 合 偶 男 女 又 齊 輦 曰 偶 前 漢 蘇 布

傳 幸 其 曹 偶 亡 之 江 中 又 適 然 也 列 子 楊 朱 篇 鄒 析 謂 子 產

曰 鄭 國 之 治 偶 耳 非 子 之 功 也 又 備 也 象 入 口 偶 木 土 像 亦

曰 偶 史 記 孟 嘗 君 傳 木 偶 人 謂 上 偶 人 作 寓 馬 前 漢 郊 祀 志

木 寓 龍 史 記 封 禪 書 木 禺 龍 於 同 偶 別 作 耦 非 又 姓 明 洪 武

中 偶 桓 以 碎 薦 為 崇 安 縣 從 事 又 叶 五 舉 切 音 語 无 武 賜 侯

霸 書 崇 山 幽 都 何 可 攸 集 韻 陟 利 切 音 習 玉 篇 會 物 推 揚 子

偶 黃 鐵 下 無 處 所 攸 方 言 抵 攸 會 也 雍 梁 秦 晉 曰 抵 凡 會

長史

子集中

人部

九畫

攸

俛 俛

暇 又禮表記安肆日偷 又爾雅釋詁佻也廣韻盜也管子
形勢解偷得利而後有害偷得樂而後有憂者聖人不為也
又薄也左傳襄 年趙孟之語偷 又川谷朱切音余張
衡西京賦敬慎威儀示民不偷我有嘉賓其樂愉愉聲教布漢
盈溢 增 佻 玉篇古文佻字 佻 集韻略古作佻 佻 補
天區 佻 詳詳字部六畫 佻 詳詳字部十畫 佻 補
支陰字註詳 佻 說文古文佻 佻 會正韻姑回切音規
卑部八畫 佻 字註詳七畫 佻 會正韻姑回切音規
現廣韻天貌荀子性惡篇佻然獨立天地之間而不畏 又怪
異周禮春官大司樂凡日月食四鎮五嶽崩太傀異裁去樂
又集韻韻會正韻从占委切音寇義同 又廣韻口猥切音韻
正韻苦猥切林魁上聲今為木偶戲曰佻 通鑑段綸徵巧匠
楊思齊造佻偶太宗怒曰求巧匠以供國事今先造戲具豈百
一相戒毋作淫巧之意 又集韻呼非切音也莊子
列禦寇達生之情者傀 按傀說文唐韻林公回切音規玉篇
古回切正韻姑回切皆隸灰韻見母之字也字彙姑回切音規

俛 俛 俛 俛 俛 俛

不知回隸灰韻規隸支韻此字彙顧母而失子誤也至正字通
則用枯回切音魁不知魁本見母枯魁屬溪母此子母俱失者
也不可 佻 廣韻集韻正韻从同佻揚子方言佻艾長老也東
不 齊魯備之閒凡尊老謂之佻左傳宣十二年趙使
在後怒之使下註佻老稱 又人 佻 廣韻即乾切集韻側救
名春秋齊大夫公孫佻亦作佻 佻 以焦故俗用雜字任身
備作日 佻 集韻韻會从丈亦切音牙佻佻不齊也 佻 字彙
備音綱 佻 又廣韻與佻同佻邨地名亦作佻 佻 同佻
佻 廣韻桑故切集韻韻會正韻蘇故切从音素向也蕭子雲
歲暮直廬賦日臨主而易落暑中臬而南佻蘇軾放鶴亭
記縱其所如暮則佻東山 佻 廣韻集韻韻會从呼八切音購
而歸 又循其常分口佻 佻 廣韻集韻韻會从呼八切音購
蜀聯句墳 佻 集韻韻會从呼八切音購 佻 廣韻集韻韻會从呼八切音購
墮儼密偈 佻 同佻 佻 篇海山截切音 佻 廣韻集韻韻會从呼八切音購
兩 佻 說文佻字重 佻 唐韻集韻韻會从方遇切音付師傳
視 佻 文作佻安也 佻 官名古者天子有太師太傅太保為
子集中 八部 九畫十畫 兕

三公傅傅之德義也詩大雅王命傅御遷其私人箋傅御者武
 王治事謂冢宰也禮文王世子立太傅少傅以養之又同付
 史記夏本紀與入徒以傅士註索隱曰傅即付也謂付功屬役
 之事又姓又正韻芳無切同敷陳也前漢文帝紀傅納以
 言註師古曰傅讀曰敷陳其言而納用之又集韻韻會於符
 遇切音附近也周禮冬官考工記刺兵同強舉園欲重重欲傅
 入傅入則密註傅近也密審也又至也詩大雅鳳凰于飛翾
 翾其羽亦傅于天箋傅猶屏也又麗著也左傳襄六年環城
 傅于堞又僖十四年皮之不存毛將安傅又傅別手書也周
 禮天官小成經邦治四曰聽稱責以傅別註稱責謂貸于傅別
 謂券書也聽訟責者以券書決之傅著約束於文書別為兩兩
 家各得一也又著名籍給公家徭役也前漢高帝紀蕭何發
 關中老弱未傅者悉詣軍註服虔曰傅音附師古曰傅著也言
 著名籍給公家徭役也未二十三為弱過五十六為老又同
 附曲意黨同曰傅會又草名爾雅釋草疏傅一名橫自草蔓
 延生又叶方味切音廢班固西都賦悼誨故老名儒師傅講

原 俛 儻 儻

論平六藝稽合乎同異
 說文相也从人專聲
 原 唐韻魚怨切集韻虞怨切
 同音亦舉由通 俛 字彙力質切音栗廟主正字通古廟主木
 作背別作瘳 俛 用栗未有稱俛為廟主者篇海俛本作栗
 益信字 俛 廣韻內沃切集韻奴沃切以祭 儻 字彙羽敏切
 彙註誤 俛 入聲北史三守姓有庫俛官氏 儻 音頑優也
 按六書 儻 集韻去假切遣去 儻 廣韻集韻从古項切音講
 無項字 儻 聲健儻行相及也 儻 玉篇儻儻不媚又集韻
 虎項切音頓廣韻儻儻也 又集韻與恂同前漢五行志不敬
 而儻審之所致也 又集韻居候切音叩亦訓無知荀子儒效
 篇愚陋儻魯俗 儻 廣韻集韻正韻从罵本字前漢賈誼傳髡
 本荀子譌作溝 儻 則答儻之法註儻即罵 又玉篇齊大夫
 名 儻 唐韻步光切集韻韻會蒲光切从通旁說文近也廣韻
 傍左右也賈子保傅篇成主之生仁者養之孝者強之四聖傍
 之 又廣韻集韻韻會正韻从蒲浪切音傍 正韻儻也集韻亦

儻 儻 儻

反義為儻無道反義

眾惡所歸故宜決

個

正字通與俱同釋文引詩邶風碩人

增

儻 楊子方言困胎

儻

集韻寶古作儻

儻

說文作

係

集韻占保字

儻

儻

儻

儻

儻

儻

儻

儻

促

又人名唐有陸儻

儻

儻

儻

儻

儻

儻

儻

儻

促

皆後人所增催趣同聲實一字

儻

儻

儻

儻

儻

儻

儻

儻

封

起韻變姓為治家備

儻

儻

儻

儻

儻

儻

儻

儻

音

踵爾雅釋詁均也疏謂齊等也詩小雅昊天不備又荀子非

儻

儻

儻

儻

儻

儻

儻

儻

用

儻唐韻作曹切集韻臧曹切音遭說文終也荀子富國

儻

儻

儻

儻

儻

儻

儻

儻

儻

儻

儻

儻

儻

集韻字秋切音

儻

儻

儻

儻

儻

儻

儻

儻

儻

儻

儻

儻

儻

儻

儻

儻

儻

儻

儻

儻

儻

儻

儻

儻

儻

儻

儻

儻

儻

儻

儻

儻

儻

儻

儻

儻

儻

儻

儻

儻

儻

儻

儻

儻

儻

儻

儻

儻

儻

儻

儻

儻

儻

儻

儻

儻

儻

儻

儻

儻

儻

儻

儻

儻

儻

儻

儻

儻

儻

儻

儻

儻

儻

儻

儻

儻

儻

儻

儻

儻

儻

儻

儻

儻

儻

儻

儻

儻

儻

儻

儻

儻

儻

集韻

子集

八部

十畫

七畫

聖

傳直專反又丁戀反 又正韻授也續也布也周禮夏官訓方
氏誦四方之傳道註傳說往古之事也讀平聲 又禮曲禮七
十日老而傳註卷勤傳家事于子也 又禮內則父母舅姑之
衣衾簞席枕几不傳註移也 又集韻韻會正韻於株戀切專
去聲傳舍釋名傳轉也人所止息去者復來轉相傳無常主也
史記酈食其傳註高陽傳舍 又說文遽也驛遽曰傳禮玉藻
士曰傳遽之臣註驛傳車馬所以供急遽之令士賤而給役使
故自稱如此又古者以車駕馬乘詣京師謂之傳車後又置驛
騎用單馬乘之若今之遞馬凡四馬高足為置傳四馬中足為
馳傳四馬下足為乘傳一馬二馬為輶傳漢律諸當乘傳及發
駕置傳者皆持尺五寸木傳信封以御史大夫印章其乘傳參
封之參三也有期會參封兩端端各兩封凡四封乘置馳傳五
封之兩端各一中央 輶傳兩馬再封之一馬一封以馬駕輶
車而乘傳曰一封輶傳 又關傳周禮地官司關凡所達貨賄
則以節傳出之註張晏曰信也若今過所也如淳曰兩行書猶
高分持其一出入關合之乃得過謂之傳師古曰今或用契刻

傳

木為合符後漢陳蕃傳段傳而去註符也丁戀切釋名傳轉也
轉移所在執以為信也 又集韻韻會正韻於杜戀切音塚訓
也賢人之書曰傳又紀載事迹以傳於世亦曰傳諸史列傳是
也釋名傳傳也以傳示後人也 又續也孟子傳食於諸侯
又叶重倫切音陳前漢敘傳帝庸親親厥國五分德不其寵四
支不傳○按諸字書傳本有直攣知戀直戀三切廣韻分析極
細正韻因之然歷考經史註疏驛傳之傳平去二音可以互讀
至傳道傳聞傳授之傳乃一定之平聲紀載之傳一定之去聲
此音之分動靜不可易者也正字通專闢動靜字音之說每於
此等處為渾同之說以亂之此斷斷不可從者又按廣韻二仙
傳直攣切音椽又待戀丁戀二切三十三線傳直戀切即持戀
切知戀切即丁戀切丁戀切蓋用交右門法不如用音和知戀
切為傳唐韻於武切集韻韻會委羽切於於上聲說文傳也
安也左傳昭七年一命而後再命而個二命而後循牆而
走禮喪服制個者不袒註袒露膊個者可憎故不露准南子齊
俗訓個者使之塗註個入塗地因其俛也 俗讀若偶別作瘡

子集中 人部 上畫 蓋

賈

賦

隱

儻

傷

周原三典

非**僇**篇海息維切唐韻集韻韻會正韻於側賣切齋去

錯傳賣田宅鬻子孫以償債谷永傳為人起債分利受謝又

通作責周禮天官小宰八成經邦治四曰聽稱責戰國策馮諼

為孟嘗君收責於薛史記作收債前漢**僇**同**儻**廣韻將毒

高帝紀歲竟兩家常折券棄責讀如債**儻**切集韻租

毒切於音**儻**正韻於餘招切音姚說文喜也又揚子

穢姓也**儻**方言自關以西物大小不同謂之儻說文長箋

夕俗以彼此此曰儻轉用**儻**篇海側嚴切**儻**同**儻**儻篇

耀又彼此誑惑曰兩邊儻**儻**音占立侍也**儻**同**儻**儻篇

陟降切音**儻**唐韻式羊切集韻韻會正韻尸羊切於音商痛

忤立貌**儻**也爾雅釋訓憂思也詩周南維以不永傷小雅

我心憂傷又創也損也書說命若跣勿視地厥足用傷又

毀傷也禮緇衣心以體全亦以體傷又戕害也左傳儻一

年君子不重傷又姓左傳傷首宋人又謚法未家短折

曰傷又叶式亮切同傷張衡四愁詩路遠莫致倚愁悵何為

障

障

障

儻

際

懷憂心**儻**正字通**儻**廣韻初丈切集韻楚

煩傷俗裏字**儻**兩切於音破惡也**儻**字彙同疆

篇可吹而儻也註言其人可以氣吹之使什喻不**儻**廣韻集

足恃也又同競周禮春官鍾師註繁遏執儻也**儻**韻會

故丑例切音滯止也屈原離騷佻儻邑余佻儻兮註佻儻失志

貌佻佻也楚人謂往曰際楊子方言際逗也註逗即今僅字又

楚辭九辯坎際而沈藏註謂多時物皆**儻**廣韻沙瓦切集韻

陷止潛藏又玉篇敕厲切音薑義同**儻**韻會數瓦切於沙

上聲輕慧貌韻箋逸字**儻**玉篇呼肝切**儻**說文華本字隸

儻音灑韻會儻佻不仁**儻**音漢姓也**儻**作華俗作花

儻集韻同障又儻儻驚恐貌楚辭**儻**唐韻去營切集韻

九思遠儻佻兮驅林澤通作障**儻**韻會正韻窺營切

於音卿說文側也又伏也敬也禮曲禮傾則姦註視流則容側

必有不正之心存乎會中此君子所以慎也又圮也空也淮

南子天文訓天傾西北又西傾山名書禹貢西傾因桓是來

又通作頃詩周南不盈頃筐又韻補叶曲陽切音匡黃庭

庚辰字也子集中人部土畫

僭

儗

儗

儗

儗

兩切於音象形象也自似也又摹倣也易繫辭象也者像此者也荀子議兵篇像上之意通作象

僭集韻渠嬌切正韻亦堯切於音橋說文高也又旅寓曰僭居六朝有僭置郡縣通作僭

儗集韻渠嬌切正韻亦堯切於音橋說文高也又旅寓曰僭居六朝有僭置郡縣通作僭

儗集韻渠嬌切正韻亦堯切於音橋說文高也又旅寓曰僭居六朝有僭置郡縣通作僭

儗集韻渠嬌切正韻亦堯切於音橋說文高也又旅寓曰僭居六朝有僭置郡縣通作僭

儗集韻渠嬌切正韻亦堯切於音橋說文高也又旅寓曰僭居六朝有僭置郡縣通作僭

儗集韻渠嬌切正韻亦堯切於音橋說文高也又旅寓曰僭居六朝有僭置郡縣通作僭

儗集韻渠嬌切正韻亦堯切於音橋說文高也又旅寓曰僭居六朝有僭置郡縣通作僭

僕

子仲尼篇主尊貴之則恭敬而僕古文僕唐韻集韻韻會

僕唐韻集韻韻會又人名徐陵第四子名僕僕古文僕唐韻集韻韻會

僕唐韻集韻韻會又人名徐陵第四子名僕僕古文僕唐韻集韻韻會

僕唐韻集韻韻會又人名徐陵第四子名僕僕古文僕唐韻集韻韻會

僕唐韻集韻韻會又人名徐陵第四子名僕僕古文僕唐韻集韻韻會

僕唐韻集韻韻會又人名徐陵第四子名僕僕古文僕唐韻集韻韻會

僕唐韻集韻韻會又人名徐陵第四子名僕僕古文僕唐韻集韻韻會

僕唐韻集韻韻會又人名徐陵第四子名僕僕古文僕唐韻集韻韻會

僕唐韻集韻韻會又人名徐陵第四子名僕僕古文僕唐韻集韻韻會

僕唐韻集韻韻會又人名徐陵第四子名僕僕古文僕唐韻集韻韻會

僕唐韻集韻韻會又人名徐陵第四子名僕僕古文僕唐韻集韻韻會

僕

僕

僕

僕

僖 儻 儻 儻 儻

僖也 又姓漢僕明朱僕斗南明僕淮 又集韻音木切音僕
羣飛貌莊子天運篇蚤蠹僕緣 又叶鼻墨切音富柳宗元佩
韋賦尼父戮齊而誅卯兮本柔仁以作 僖 唐韻集韻於許其
極蘭竦顏以誚秦兮入降廉猶臣僕 僖 切音歎說文樂也
與喜通 又姓 又諡法小心畏忌曰僖又剛克為僖 僖 集
又諡解曰有過為僖伯禽十九世孫申諡僖漢志作釐 僖 僖
同勞 又郎到切 僖 廣韻正韻昌兩切集韻齒 僖 廣韻古
音勞玉篇伴傍也 僖 兩切於音做寬也通作做 僖 黃切集
韻正韻姑黃切於音 僖 玉篇如善切唐韻人善切集韻忍善
光武貌借作洗義同 僖 切於音燃說文意騰也徐曰騰與易
破也玉篇意急而懼一曰難也六書故今人亦以和易無 僖
他者為僖 又玉篇式善切集韻矢善切於扇上聲義同 僖
廣韻落蕭切集韻韻會憐蕭切正韻連條切於音聊朋也官僚
也書臯陶謨百僚師師通作寮左傳文七年荀林父曰同官為
寮 又姓晉陽大夫僚安 又左傳昭七年隸臣僚僚臣僕註
僚勞也共勞事也焦氏筆乘僚即古宰字 又集韻朗鳥切音

儻 儻 儻 儻

了好貌詩陳風倭人僚兮陸氏曰亦作僚 又叶力鳩切韓愈
祭穆員外文留守無事多君子僚罔有疑忌維其嬉遊 又叶
力魚切傅毅洛都賦革服 僚 唐韻去其切集韻韻會丘其切
湖正官僚辨方位墓不區 僚 於音欺說文醉舞貌詩小雅屢
舞傲傲註傾側狀凡不能 僚 集韻正韻於唐互切音鄧倭僚
自正者皆謂之僚通作僚 僚 不著事 又行疲貌 又廣韻
集韻韻會於丑 僚 廣韻昨開切音屏玉篇倭僚惡罵也 又
升切音凌義同 僚 集韻子亮切棧上聲見也書堯典共工方
鳩倭功註方且也鳩聚也倭見也言共工鳩聚見其功也 又
正韻除戀切音饌具也左思魏都賦倭拱木於山林註言魏具
材木宮室 僚 前漢百官公卿表僚作朕虞師古曰僚古益字
經始也 僚 應劭曰僚伯益也 又集韻籀文隘字 按說
文作僚首上 僚 唐韻集韻於危睡切危去聲說文詐也周禮
从北不連 僚 地官大司徒之職以五禮防萬民之僞而敘
之中書周官作僞心勞日拙左傳襄三十年淑慎爾止無載爾
僞 又位悲切讀作惟禮喪大記素錦褚加僞荒 又集韻正

子集中 人部 士書 堯

饋

饋

饋 饋 饋

饋 廣韻集韻韻會正韻並方問切音奮爾雅釋詁饋也疏

貌饋 仰饋也左傳隱三年鄭伯之車饋于濟又昭十三年叔

向曰牛雖瘠饋于豚上其畏不死又覆敗也大學一言饋事

一作實禮射義賁軍之將不入又左傳僖十五年陰血周

作張脈饋與註饋動也又集韻 饋 齊王策文賦有饋不臧

通昆切音奔饋驕不可禁之勢 饋 饋 饋 饋 饋 饋 饋 饋

饋 饋 饋 饋 饋 饋 饋 饋 饋 饋 饋 饋 饋 饋 饋 饋

饋 饋 饋 饋 饋 饋 饋 饋 饋 饋 饋 饋 饋 饋 饋 饋

饋 饋 饋 饋 饋 饋 饋 饋 饋 饋 饋 饋 饋 饋 饋 饋

僭

僭

苟篇誰能以己之僭僭受人之械械 又僭僭氏長三尺韋昭

曰西南夷別名 又集韻韻會正韻並子肖切音醜趨走促數

不為容止也禮曲禮上嗒嗒庶人僭僭註甲 僭 僭 僭 僭

者體僭 又集韻了了切音刺僭僭驚悚 僭 僭 僭 僭

僭 僭 僭 僭 僭 僭 僭 僭 僭 僭 僭 僭 僭 僭 僭 僭

僭 僭 僭 僭 僭 僭 僭 僭 僭 僭 僭 僭 僭 僭 僭 僭

僭 僭 僭 僭 僭 僭 僭 僭 僭 僭 僭 僭 僭 僭 僭 僭

僭 僭 僭 僭 僭 僭 僭 僭 僭 僭 僭 僭 僭 僭 僭 僭

僭 僭 僭 僭 僭 僭 僭 僭 僭 僭 僭 僭 僭 僭 僭 僭

僭 僭 僭 僭 僭 僭 僭 僭 僭 僭 僭 僭 僭 僭 僭 僭

僭 僭 僭 僭 僭 僭 僭 僭 僭 僭 僭 僭 僭 僭 僭 僭

僭 僭 僭 僭 僭 僭 僭 僭 僭 僭 僭 僭 僭 僭 僭 僭

僭 僭 僭 僭 僭 僭 僭 僭 僭 僭 僭 僭 僭 僭 僭 僭

子集中 八部 上畫 空

隣 樊

僵

儻 儻

廣韻

尹鄭樵族略即童姓或从人以別其族 韻會說文童孛也 孛幼也今以童幼字作童童僕字作僮相承失也 僮

聲慚恥也 棘 唐韻蒲北切集韻鼻器切从音刺禮王制屏

也又說文棘為蠻夷也田汝成炎微紀聞棘人在漢為犍為郡

在唐為于矢部蓋南詔東鄙也楊雄長楊賦羌犍東馳 說文

作棘从入在 倍 廣韻集韻从竹洽切 增 儻 玉篇古文榮

棘中或作儻 儻 音割倍庭忽觸入也 儻 玉篇古文榮

九 寔 玉篇古文夏字 儻 集韻儻古作儻 儻 唐韻集

畫 正韻从居良切音姜什也儻也莊子則陽篇推而僵之一作強

廣韻

集韻

韻會

說文

字註

詳大

部

儻

儻

儻

儻

儻

儻

儻

容謂之奕或謂之僕宋衛曰僕陳楚汝穎之間謂之奕 儻

又玉篇儻儻不舒肢貌引楚辭衣攝儻以儲與分 儻

集韻韻會从居陰切音禁樂名班固東都賦儻儻兕離罔不具

集通作禁周禮地官北方曰禁 又文字音義仰頭貌司馬相

如大人賦儻侵尋而高縱潘岳思遊 儻 集韻悉盍切音鞞儻

賦前湛湛而攝進兮後儻儻而方馳 儻 集韻悉盍切音鞞儻

儻 儻 唐韻古詞切集韻韻會正韻居迥切从音駕說文物直

儻 儻 唐韻古詞切集韻韻會正韻居迥切从音駕說文物直

儻 儻 唐韻古詞切集韻韻會正韻居迥切从音駕說文物直

儻 儻 唐韻古詞切集韻韻會正韻居迥切从音駕說文物直

儻 儻 唐韻古詞切集韻韻會正韻居迥切从音駕說文物直

儻 儻 唐韻古詞切集韻韻會正韻居迥切从音駕說文物直

廣韻

子集

人部

士畫

士畫

士畫

儻 儻

儀 儀

儻

儻

儻

儻

儻

儻

儻

儻

儻

儻

儻

儻

儻

儻

儻

儻

儻

儻

儻

儻

儻

儻

儻

儻

儻

儻

儻

儻

儻

儻

儻

儻

儻

儻

儻

儻

儻

儻

儻

儻

儻

儻

儻

儻

儻

儻

儻

儻

儻

儻

儻

儻

儻

儻

儻

儻

儻

儻

儻

儻

儻

儻

儻

儻

儻

儻

儻

儻

儻

儻

儻

儻

儻

儻

儻

儻

儻

儻

儻

儻

儻

儻

儻

儻

儻

儻

儻

儻

儻

儻

儻

儻

儻

儻

儻

儻

儻

儻

儻

儻

儻

儻

儻

儻

儻

儻

儻

儻

儻

儻

儻

儻

儻

儻

儻

儻

儻

儻

儻

儻

儻

儻

儻

儻

儻

儻

儻

儻

儻

儻

儻

儻

儻

儻

儻

儻

儻

儻

儻

儻

儻

儻

儻

儻

儻

儻

儻

儻

儻

儻

儻

儻

儻

儻

儻

儻

儻

儻

儻

儻

儻

儻

儻

儻

儻

儻

儻

儻

儻

儻

儻

儻

儻

儻

儻

儻

儻

儻

儻

儻

儻

儻

儻

儻

儻

儻

儻

儻

儻

儻

儻

儻

儻

儻

儻

儻

揖讓之節

又唐禮部之長曰大儀

又釋名官也得事宜也

又由儀筮詩疏由儀萬物之生各得其宜也

又象也法也

詩大雅儀刑文王

又爾雅釋詁匹也疏詩鄘風實維我儀

又周語丹朱分身以儀之通雅偶也謂脾合也

又度也詩大雅我儀圖之

又揚子方言來也淮頴之間曰儀

又儀栗周邑名見左傳定七年

又姓秦大夫儀楚漢儀長孺

又通作擬前漢外戚傳皆心儀霍將軍女

註心儀卽心擬

又韻補叶牛何切音俄

揚子太玄經陽氣氾施不偏不頗物無爭訟各遵其儀

漢有儀朋封渾渠侯

借

集韻陟略切音著姓也

借

集韻同後

左傳莊十一年得僑曰克

正義勝也戰勝其師獲得其雄僑者

又異也左傳昭十二年晉伯瑕曰壺何爲焉

言投壺中不足爲僑異 又卓特也世說 儂 廣韻集韻奴冬切 王澄曰兄似道而神鋒太儂 通作僑 儂 廣韻集韻奴冬切 於音農俗謂我爲儂 韓愈詩鱷魚大于船牙眼怖殺儂 又渠 儂他也古樂府有懊儂歌 六書故吳人謂入儂卽入聲之轉 甌

長史字也

子集中

八部

上書

奎

儻

儻

人呼若能

又姓宋儻智高

儻人今雲南苗類

即轉人沙人種

又儻何不進貌

楚辭九章欲儻何

以于祭

又正韻徒賣切

又集韻徒賣切

又集韻徒賣切

又集韻徒賣切

又集韻徒賣切

又集韻徒賣切

又集韻徒賣切

又集韻徒賣切

又集韻徒賣切

又集韻徒賣切

儻

廣韻市連切集韻韻會

儻

時連切音蟬態也

儻

又正韻徒賣切

儻

又集韻徒賣切

儻

又集韻徒賣切

儻

又集韻徒賣切

儻

又集韻徒賣切

儻

又集韻徒賣切

儻

又集韻徒賣切

儻

又集韻徒賣切

儻

又集韻徒賣切

儻

又集韻徒賣切

儻

又集韻徒賣切

儻

又集韻徒賣切

儻

又集韻徒賣切

儻

又集韻徒賣切

儻

又集韻徒賣切

儻

又集韻徒賣切

儻

又集韻徒賣切

儻

又集韻徒賣切

儻

又集韻徒賣切

儻

又集韻徒賣切

儻

又集韻徒賣切

儻

又集韻徒賣切

儻

又集韻徒賣切

儻

又集韻徒賣切

儻

又集韻徒賣切

儻

又集韻徒賣切

儻

又集韻徒賣切

儻

又集韻徒賣切

儻

又集韻徒賣切

儻

又集韻徒賣切

儻

又集韻徒賣切

儻

又集韻徒賣切

儻

又集韻徒賣切

儻

又集韻徒賣切

儻

又集韻徒賣切

儻

又集韻徒賣切

儻

又集韻徒賣切

儻

又集韻徒賣切

儻

又集韻徒賣切

儻

又集韻徒賣切

儻

又集韻徒賣切

儻 儻 儻 儻

去聲佛備

正

儻

集韻

儻

正字通

儻

俗儻字

儻

集韻

儻

儻

廣韻

儻

儻

儻

儻

儻

儻

儻

儻

儻

儻

儻

儻

儻

儻

儻

儻

儻

儻

儻

儻

儻

儻

儻

儻

儻

儻

儻

儻

儻

儻

儻

儻

儻

儻

儻

儻

儻

儻

儻

儻

儻

儻

儻

儻

儻

儻

儻

儻

儻

儻

儻

儻

儻

儻

儻

儻

儻

儻

儻

儻

儻

儻

儻

儻

儻

儻

儻

儻

儻

儻

儻

儻

儻

儻

儻

儻

儻

儻

儻

儻

儻

儻

儻

儻

儻

儻

儻

儻

儻

儻

儻

儻

儻

儻

儻

儻

儻

儻

儻

儻

儻

儻

儻

儻

儻

儻

儻

儻

儻

儻

儻

儻

儻

儻

儻

儻

儻

儻

儻

子集中

人部

十三畫

儻

儼 儼 儼

集韻韻會正韻於余六切音直說文賣也周禮地官司市以量
度成買而徵儼疏量以定穀梁之等度以度布緡之等成定也
徵召也物價定則召買者來故云徵儼也 又集韻亭歷切音
笛義同周禮司市釋文音節字林又他坐反○按儼字从士从
冂从貝與賣字从四者不同又周禮兼買賣二義註疏依文分
訓甚確無足疑者爾雅亂兼訓治在兼訓終徂又訓存肆訓故
又訓今郭璞曰此皆訓誥義有反覆旁通美惡不嫌同名又臭
兼香臭嫌兼足不足之類一字兼二義如陰陽黑白相反者甚
多何獨疑於儼字乎正字通謂賣買音義各別周禮儼字雜見
疑有脫誤註疏牽合傳會字彙襲外承譌最眩後學此皆不考
於古不善推類之 儼 集韻同豎 儼 唐韻甫嬌切集韻韻會
過也不可不辨 儼 神名又姓 儼 悲嬌切正韻悲遙切於
音標說文行貌詩齊風汶水滔滔行人儼儼傳儼儼衆貌 又
禽獸多也詩小雅儼儼俟俟傳趨則儼儼行則俟俟○按廣韻
儼甫嬌切音標用交互門法以非母切 儼 正韻積產切贊上
幫母下字今應用音和門甲遙切為是 儼 聲聚也 又廣韻

質 賜 優

集韻韻會於祖管切音纂聚而計事也○按 質 篇海音質正
說文上从二先作儼諸韻書治俗作儼非 質 也○按集韻
有儼無儼質註與儼 賜 廣韻集韻於斯義切音賜盡也唐書
同疑即儼字之譌 李密傳賈潤甫諫密曰稟取不節敖
庚之藏有時而賜粟竭人散何仰而成功又潘岳西征賦超長
懷以遐念若循環而無賜又維摩經鉢飯悉飽衆會猶故不賜
優 唐韻集韻韻會於求切正韻於尤切於音憂爾雅釋訓優
和柔也詩大雅優游爾休矣 又詩大雅天之降罔維其優矣
傳渥也箋寬也 又說文饒也又饒洽也詩小雅既優既渥
又有餘力也論語仕而優則學 又勝也對劣之稱 又小爾
雅優多也 又正韻調戲也左傳襄六年宋華弱與樂轡少相
狎長相優 又伊優屈曲佞媚貌 又倡優前漢東方朔傳朔
好詼諧武帝以俳優畜之又左傳襄二十八年陳氏鮑氏之圍
人為優正義優者戲名也晉語有優施史記滑稽傳有優孟優
旃皆善為優戲而以優著名 又姓 又集韻烏侯切音謳前

