

凡聲附韻
 飛註補闕
 明書字義

增續大廣益會小篇人全

自十卷
 至十七卷

鳥	魚	鬼	鬲	咈	門	影	高	骨	馬
二十八葉	二十葉	十八葉	十六葉	十六葉	十五葉	十一葉	十葉	九葉	初葉
鼎	甗	菴	黑	黍	黃	麻	麥	鹿	鹵
五十一葉	五十一葉	五十一葉	四十八葉	四十七葉	四十六葉	四十六葉	四十四葉	四十二葉	四十一葉
		倫	龜	龍	齒	齊	鼻	鼠	鼓
		六十一葉	五十九葉	五十九葉	五十六葉	五十五葉	五十四葉	五十三葉	

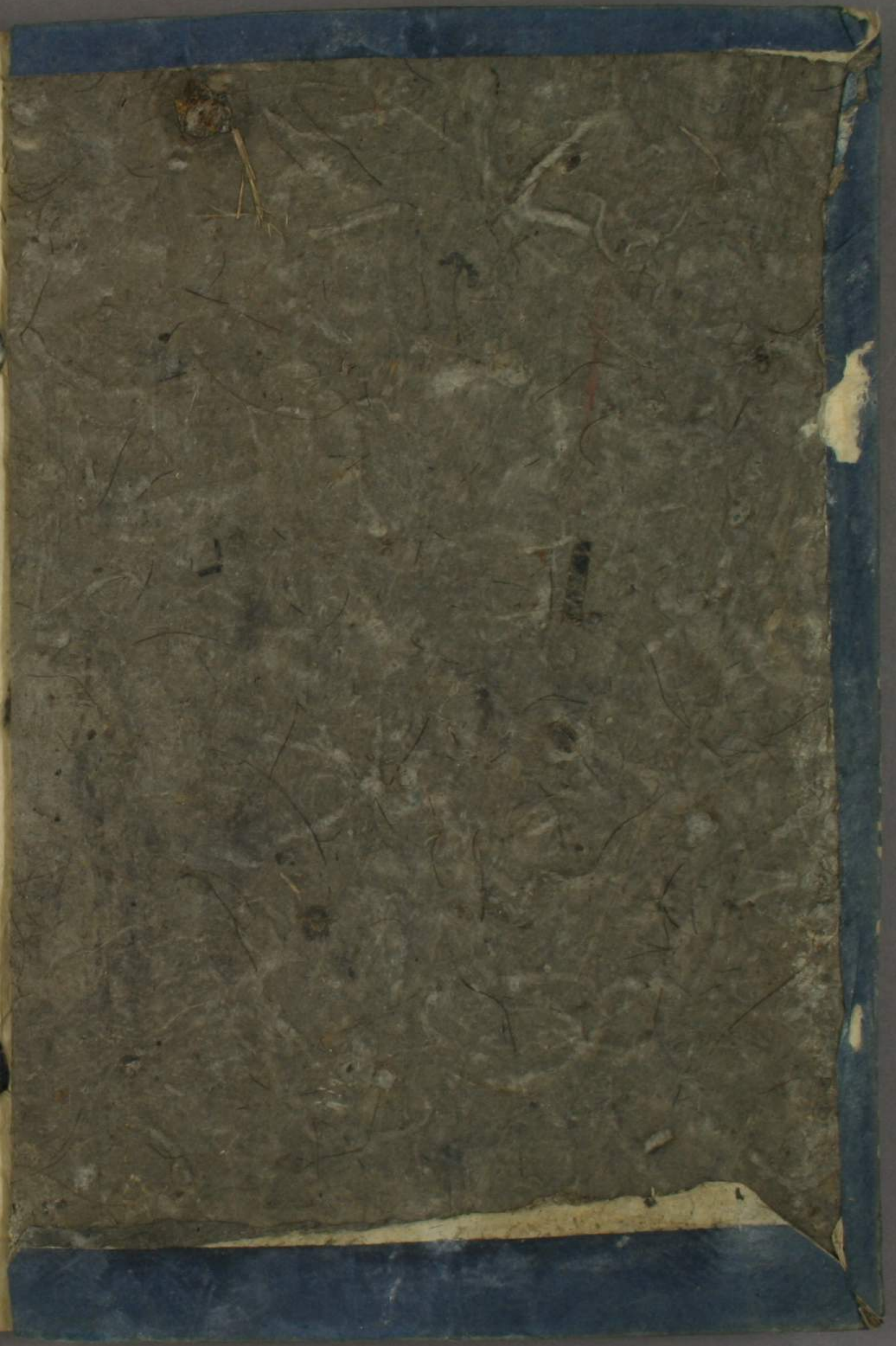
畫七十至畫十日

木 2
 6838
 12



書子十

魚	魚	魚	魚	魚
十八	十八	十八	十八	十八
魚	魚	魚	魚	魚
十八	十八	十八	十八	十八
魚	魚	魚	魚	魚
十八	十八	十八	十八	十八
魚	魚	魚	魚	魚
十八	十八	十八	十八	十八



白十畫至七十畫

馬	骨	高	髟	鬥	鬯	鬼	魚	鳥
初葉	九葉	十一葉	十二葉	十五葉	十六葉	十八葉	二十葉	二十八葉
鹵	鹿	麥	麻	黃	黍	菭	隄	鼎
四十葉	四十二葉	四十四葉	四十六葉	四十六葉	四十七葉	五十葉	五十一葉	五十一葉
鼓	鼠	鼻	齊	齒	龍	龜	龠	
五十二葉	五十三葉	五十五葉	五十五葉	五十六葉	五十九葉	五十九葉	六十葉	

馬部

謂大總武事又司門各前項籍傳注宮垣內兵衛所在四面皆有司以主事故總亦司門又
 命門各前公孫弘傳注武帝時相一者東門京作銅法立於魯殿門外更名金門又カ云記
 少儀注疏投壺立筭為一又陽以何曼景福殿賦注四阿長楹也又尔雅秋中云露羊齒注云草
 細葉六羅生而毛有似羊齒今江東呼為馬齒又獸小名生澤縣山中見救荒本草又姓字又司
 一巫小俱復姓尔秋番野注如也而小出塞外疏案穆天子傳云野山日走五百里是補又天
 獸名有翼能飛又遊游謂之野山莊子野山也塵埃也生物之以息相吹也又打彈基類也宋李
 易安有打圖○瑤瑤又依○腦○礬石類有一齒○一肝石硯石也○珀木 名一前○玄參
 一名正川又逐川○丹參又日逐川○紫參一名一行○杜衡一名一蹄香○鬱金一名一迷○劉
 蘭一名紫菊○洗瀉又一新蒿又小矢蒿○蠶質一名一蘭子又小棟子又小雄又小帝○嫩醬
 一名一草○車前一名一扇○龍芽草○鞭草○藍一名一藍○猶一名一唐又小飯○商陸一名
 一尾○大戟一名下○仙○雲質一名一豆○魂白一名一自毒公○番木鱉一名一錢子○針硯
 綏○王瓜一名一瓜
 瓜○何首烏一名一
 肝石○薄一名一
 草○地綿一名一
 中○山勅又小石
 一氣○烏韭一名一
 一各一思答吉○

馬部 十七畫所出字舊本千八百有六十四 增續所
 出字千九百有七十二 都合三千八百有二十六

馬部 十七畫所出字舊本千八百有六十四 增續所
 出字千九百有七十二 都合三千八百有二十六



天師五罪坊朱

山名見鄭語又

居達切大山在

陽密縣

スミカ

也一日鹿馬又

屬不亦難

言意憂也今

為一人禮禮

亦則野注急

依推管也

又先彫切

釋以擾也

名簡ハニ

先例切俱

三三三

依感又依感

都風本

騷 切動也

騷 切動也

騷 切動也

騷 切動也

騷 切動也

騷 切動也

騷 切動也

騷 切動也

騷 切動也

騷 切動也

騷 切動也

騷 切動也

騷 切動也

騷 切動也

騷 切動也

騷 切動也

騷 切動也

騷 切動也

騷 切動也

騷 切動也

騷 切動也

騷 切動也

騷 切動也

騷 切動也

騷 切動也

騷 切動也

騷 切動也

騷 切動也

騷 切動也

騷 切動也

騷 切動也

騷 切動也

騷 切動也

騷 切動也

騷 切動也

騷 切動也

騷 切動也

騷 切動也

騷 切動也

騷 切動也

騷 切動也

騷 切動也

騷 切動也

騷 切動也

騷 切動也

騷 切動也

騷 切動也

騷 切動也

騷 切動也

騷 切動也

騷 切動也

騷 切動也

騷 切動也

騷 切動也

騷 切動也

騷 切動也

騷 切動也

騷 切動也

騷 切動也

騷 切動也

騷 切動也

騷 切動也

騷 切動也

騷 切動也

騷 切動也

騷 切動也

騷 切動也

騷 切動也

騷 切動也

騷 切動也

騷 切動也

騷 切動也

騷 切動也

騷 切動也

騷 切動也

騷 切動也

騷 切動也

騷 切動也

騷 切動也

騷 切動也

騷 切動也

騷 切動也

騷 切動也

騷 切動也

騷 切動也

騷 切動也

騷 切動也

騷 切動也

騷 切動也

騷 切動也

騷 切動也

騷 切動也

騷 切動也

騷 切動也

騷 切動也

字 行欲 例見 驛

字 覆徒舍切 注同

增 凡馬 毫 肝 白 曰

老 在 距 而 白 也 驛

尺 又 志 也 傲 也 自 若

也 又 一 後 位 不 期

而 一 自 玉 祿 不 期 後

自 至 又 實 力 又 吁

嬌 切 與 喬 同 田 犬 短

喚 者 又 馮 句 經 舌

借 在 駒 字 又 蕭 景 嬌

切 八 名 陳 有 哀 一 又

驛 之 居 大 切 實 一

不 可 禁 之 勢 又 爾 矯

廟 切 一 驚 馬 行 危 又 縱 恣 也

呼 陶 子 青 又 寒 再 闌 切 義 同

不 伏 畜 云 四 散 者 曰 一 注 駭 膝 下 也 一 驛

周 宜 王 石 鼓

又 邦 云 音 救

驛 馬 名

驛 大 登 切

見 又 野 馬

也 逸 也

大 何 先 子 年 一

切 一 駭 駭 馬 屬

駭 切 馬 四

駭 音 虛

駭 也

駭 屋 思 八 切 一

駭 古 良 馬 名

駭 列 子 一 然 而 過 驛 驛

駭 合 口 義 云 一 合 夜 驛

駭 依 欄 云 一 目 白 驛 一 目 白 魚 注 似 魚 且 也 一 驛

駭 馬 青 黑 有 斑 如 魚 鱗 所 謂 連 錢 驛 俗

駭 武 猛 也 又 健 也

駭 本 字

駭 音 虛

駭 音 虛

駭 音 虛

駭 音 虛

駭 音 虛

駭 音 虛

駭 音 虛

駭 音 虛

駭 音 虛

駭 音 虛

駭 音 虛

駭 音 虛

駭 音 虛

駭 音 虛

駭 音 虛

駭 音 虛

駭 音 虛

駭 音 虛

駭 音 虛

駭 音 虛

駭 音 虛

駭 音 虛

駭 音 虛

駭 音 虛

駭 音 虛

駭 音 虛

駭 音 虛

駭 音 虛

駭 音 虛

駭 音 虛

駭 音 虛

駭 音 虛

駭 音 虛

駭 音 虛

駭 音 虛

駭 音 虛

駭 音 虛

駭 音 虛

駭 音 虛

駭 音 虛

駭 音 虛

駭 音 虛

駭 音 虛

駭 音 虛

駭 音 虛

駭 音 虛

駭 音 虛

駭 音 虛

駭 音 虛

駭 音 虛

駭 音 虛

駭 音 虛

駭 音 虛

駭 音 虛

駭 音 虛

駭 音 虛

駭 音 虛

駭 音 虛

駭 音 虛

駭 音 虛

駭 音 虛

駭 音 虛

駭 音 虛

駭 音 虛

駭 音 虛

駭 音 虛

駭 音 虛

兒上驪 尔也廣因 關切ハ蛇 驪 厶ケム之更其公又 驪 厶ケム之更其公又
 驪 厶ケム之更其公又 驪 厶ケム之更其公又
 驪 厶ケム之更其公又 驪 厶ケム之更其公又
 驪 厶ケム之更其公又 驪 厶ケム之更其公又

驪 厶ケム之更其公又 驪 厶ケム之更其公又
 驪 厶ケム之更其公又 驪 厶ケム之更其公又
 驪 厶ケム之更其公又 驪 厶ケム之更其公又
 驪 厶ケム之更其公又 驪 厶ケム之更其公又

驪 厶ケム之更其公又 驪 厶ケム之更其公又
 驪 厶ケム之更其公又 驪 厶ケム之更其公又
 驪 厶ケム之更其公又 驪 厶ケム之更其公又
 驪 厶ケム之更其公又 驪 厶ケム之更其公又

驪 ムル馬也。又馬後右足白曰驪。又陽汝陽切。馬名。
驪 ムル馬也。又馬後右足白曰驪。又陽汝陽切。馬名。
驪 ムル馬也。又馬後右足白曰驪。又陽汝陽切。馬名。
驪 ムル馬也。又馬後右足白曰驪。又陽汝陽切。馬名。

驪 ムル馬也。又馬後右足白曰驪。又陽汝陽切。馬名。
驪 ムル馬也。又馬後右足白曰驪。又陽汝陽切。馬名。
驪 ムル馬也。又馬後右足白曰驪。又陽汝陽切。馬名。
驪 ムル馬也。又馬後右足白曰驪。又陽汝陽切。馬名。

驪 厶ケム之更其公又 驪 厶ケム之更其公又
 驪 厶ケム之更其公又 驪 厶ケム之更其公又
 驪 厶ケム之更其公又 驪 厶ケム之更其公又
 驪 厶ケム之更其公又 驪 厶ケム之更其公又

謂莊子激者謂首注
箭士之也
骨也
骨也

身文半枯病也又云
骨也

骨也
骨也

骨也
骨也

骨也
骨也

骨也
骨也

骨也
骨也

骨也
骨也

骨也
骨也

骨也
骨也

骨也
骨也

骨也
骨也

骨也
骨也

骨也
骨也

骨也
骨也

骨也
骨也

骨也
骨也

骨也
骨也

骨也
骨也

骨也
骨也

骨也
骨也

骨也
骨也

骨也
骨也

骨也
骨也

骨也
骨也

骨也
骨也

骨也
骨也

骨也
骨也

骨也
骨也

骨也
骨也

骨也
骨也

骨也
骨也

骨也
骨也

骨也
骨也

骨也
骨也

骨也
骨也

骨也
骨也

骨也
骨也

骨也
骨也

骨也
骨也

骨也
骨也

骨也
骨也

骨也
骨也

骨也
骨也

骨也
骨也

骨也
骨也

骨也
骨也

骨也
骨也

骨也
骨也

骨也
骨也

骨也
骨也

骨也
骨也

骨也
骨也

骨也
骨也

骨也
骨也

骨也
骨也

骨也
骨也

骨也
骨也

骨也
骨也

骨也
骨也

骨也
骨也

骨也
骨也

骨也
骨也

骨也
骨也

骨也
骨也

骨也
骨也

骨也
骨也

骨也
骨也

骨也
骨也

骨也
骨也

骨也
骨也

骨也
骨也

骨也
骨也

骨也
骨也

骨也
骨也

骨也
骨也

骨也
骨也

骨也
骨也

骨也
骨也

骨也
骨也

骨也
骨也

骨也
骨也

骨也
骨也

骨也
骨也

骨也
骨也

骨也
骨也

骨也
骨也

骨也
骨也

骨也
骨也

骨也
骨也

骨也
骨也

骨也
骨也

骨也
骨也

骨也
骨也

骨也
骨也

姓也注獲運結也又

物狀物也又周禮

百人云君台一注云

兆象也或作體亦

作鉢俗作休非休音

蒲本切

又美肉

又美肉

祖一者言最在上又

春秋原危行注疏以

為據時言一行為危

省見危謂一行為危

行又列名漢合浦郡

一京醫階置一列又

地理志西一列四川

化外夜郎地又姓又

俗依高又號

高部

臞 人生暮而膝端生

臞 口昆二切

臞 胡聘切

臞 胡聘切

臞 胡聘切

臞 胡聘切

臞 胡聘切

臞 胡聘切

臞 胡聘切

臞 胡聘切

臞 胡聘切

臞 胡聘切

臞 胡聘切

臞 胡聘切

臞 胡聘切

臞 胡聘切

臞 胡聘切

臞 胡聘切

臞 胡聘切

臞 胡聘切

臞 胡聘切

臞 胡聘切

臞 胡聘切

臞 胡聘切

臞 胡聘切

臞 胡聘切

臞 胡聘切

臞 胡聘切

臞 胡聘切

臞 胡聘切

臞 胡聘切

臞 胡聘切

臞 胡聘切

臞 胡聘切

臞 胡聘切

臞 胡聘切

臞 胡聘切

臞 胡聘切

臞 胡聘切

臞 胡聘切

臞 胡聘切

臞 胡聘切

臞 胡聘切

臞 胡聘切

臞 胡聘切

臞 胡聘切

臞 胡聘切

臞 胡聘切

臞 胡聘切

臞 胡聘切

臞 胡聘切

臞 胡聘切

臞 胡聘切

臞 胡聘切

臞 胡聘切

臞 胡聘切

臞 胡聘切

臞 胡聘切

臞 胡聘切

臞 胡聘切

臞 胡聘切

臞 胡聘切

臞 胡聘切

臞 胡聘切

臞 胡聘切

臞 胡聘切

臞 胡聘切

臞 胡聘切

臞 胡聘切

臞 胡聘切

臞 胡聘切

臞 胡聘切

臞 胡聘切

臞 胡聘切

臞 胡聘切

臞 胡聘切

臞 胡聘切

臞 胡聘切

臞 胡聘切

臞 胡聘切

臞 胡聘切

臞 胡聘切

臞 胡聘切

臞 胡聘切

臞 胡聘切

臞 胡聘切

臞 胡聘切

臞 胡聘切

臞 胡聘切

臞 胡聘切

臞 胡聘切

臞 胡聘切

臞 胡聘切

臞 胡聘切

臞 胡聘切

臞 胡聘切

臞 胡聘切

臞 胡聘切

臞 胡聘切

眉也 二切 龍神名

龍神者 赤衣狀如美

女 髮 ケリノマ

又ノ髮 布ノ髮

同髮 亂也 髮

女子カニ 又巨支切

馬項上ノ 髮 注

假髮 和名云假髮

和名須惠 以此假髮

髮上也 髮

又麻師加切義同

也大人曰 髡小人曰

下盡及身 髡曰髡或

依髡 髡 小師古

曰熱尾之 髡衣上假

飾也 髡カニガシ又

山乃切七 髡長見

又對所教切 髡見

頂見 髡疎史切 集句

多髡見 髡 和毛

髮類云 唐云 髡

云如加 美 額前髮

也 髡 小釋輪問

切說文 髡髮也 礼記

喪大記 君大夫一 爪

注 亂髮也 又真詩 尊

切 髡又 尹切 俱義同

髮 和毛髮類云

又集略云 髡 髡

小兒前髮 所餘也

鬚 古法 鬚

鬚 鬚 鬚

鬚 鬚 鬚

鬚 鬚 鬚

鬚 鬚 鬚

鬚 鬚 鬚

鬚 鬚 鬚

鬚 鬚 鬚

鬚 鬚 鬚

鬚 鬚 鬚

鬚 鬚 鬚

鬚 鬚 鬚

鬚 鬚 鬚

鬚 鬚 鬚

鬚 鬚 鬚

鬚 鬚 鬚

鬚 鬚 鬚

鬚 鬚 鬚

鬚 鬚 鬚

鬚 鬚 鬚

鬚 鬚 鬚

鬚 鬚 鬚

鬚 鬚 鬚

鬚 鬚 鬚

鬚 鬚 鬚

鬚 鬚 鬚

鬚 鬚 鬚

鬚 鬚 鬚

鬚 鬚 鬚

鬚 鬚 鬚

鬚 鬚 鬚

鬚 鬚 鬚

鬚 鬚 鬚

鬚 鬚 鬚

鬚 鬚 鬚

鬚 鬚 鬚

鬚 鬚 鬚

鬚 鬚 鬚

鬚 鬚 鬚

鬚 鬚 鬚

鬚 鬚 鬚

鬚 鬚 鬚

鬚 鬚 鬚

鬚 鬚 鬚

鬚 鬚 鬚

鬚 鬚 鬚

鬚 鬚 鬚

鬚 鬚 鬚

鬚 鬚 鬚

鬚 鬚 鬚

鬚 鬚 鬚

鬚 鬚 鬚

鬚 鬚 鬚

鬚 鬚 鬚

鬚 鬚 鬚

鬚 鬚 鬚

鬚 鬚 鬚

鬚 鬚 鬚

鬚 鬚 鬚

鬚 鬚 鬚

鬚 鬚 鬚

鬚 鬚 鬚

鬚 鬚 鬚

鬚 鬚 鬚

鬚 鬚 鬚

鬚 鬚 鬚

鬚 鬚 鬚

鬚 鬚 鬚

鬚 鬚 鬚

鬚 鬚 鬚

鬚 鬚 鬚

鬚 鬚 鬚

鬚 鬚 鬚

鬚 鬚 鬚

鬚 鬚 鬚

鬚 鬚 鬚

鬚 鬚 鬚

鬚 鬚 鬚

鬚 鬚 鬚

鬚 鬚 鬚

鬚 鬚 鬚

鬚 鬚 鬚

鬚 鬚 鬚

鬚 鬚 鬚

鬚 鬚 鬚

鬚 鬚 鬚

鬚 鬚 鬚

鬚 鬚 鬚

鬚 鬚 鬚

鬚 鬚 鬚

鬚 鬚 鬚

鬚 鬚 鬚

鬚 鬚 鬚

鬚 鬚 鬚

鬚 鬚 鬚

鬚 鬚 鬚

鬚 鬚 鬚

鬚 鬚 鬚

鬚 鬚 鬚

鬚 鬚 鬚

鬚 鬚 鬚

鬚 鬚 鬚

鬚 鬚 鬚

鬚 鬚 鬚

鬚 鬚 鬚

鬚 鬚 鬚

鬚 鬚 鬚

鬚 鬚 鬚

鬚 鬚 鬚

鬚 鬚 鬚

鬚 鬚 鬚

鬚 鬚 鬚

鬚 鬚 鬚

鬚 鬚 鬚

鬚 鬚 鬚

鬚 鬚 鬚

鬚 鬚 鬚

鬚 鬚 鬚

鬚 鬚 鬚

鬚 鬚 鬚

也師古曰古者字

與齋同又古作

所歸為一人象

頭陰氣賊害故从

尔雅下之言歸韓詩

外傳人死肉歸於土

血歸於水骨歸於石

魂氣升于天其陰氣

薄然獨存無所依也

故純陰居滯之氣者

入為害又祀記孔運

注云一者精魂所歸

又樂記困則有一神注云然則聖人之精氣謂之神賢知之精氣謂之十一日一遠也易卜方注

蒼頡篇云一遠也又與一南方宿名又與一中星為積尸氣即魂氣之所歸也補又一方國各易高

宗伐一及山海經有一國字又姓三魁字音鬼名魁

大司樂注一動物羽鳥屬之屬說文古作象籀作果集字亦依殊通依韻增以舊注以

言根本者皆曰一曰斗首四星說文徐曰謂斗杓為一柄為標後漢志一乃杓曲集字或從

凡為首者曰一記檀弓不為一注一猶首也又才ホス後東夷傳三韓皆一頭注猶科頭謂入髮

繞成科又小阜曰一又一蟪蛄名三名一蛤又爾手ノユロ口猥切尔雅抱遺木一魂注云為樹木叢

生根枝節目盤結魄羸象苦對切集字然無徒也字灰又姓神又藏也又无驅鳩切與五

同又支知堆切一結與堆音同又混舌文捆字魁

士女一服魁

山有鳥白者鼠足各

曰一雀雀音粗又班

孟堅泗水亭碑銘奉

一流齋注一作魁

又作累

薛天問一堆焉處

逸注帝獸也柳子天

對一雀在北號惟人

是食楊萬里天解云

堆當依雀王逸注誤

也據此則一雀為鳥

名審矣字彙既以

賣也又屋音祝

說文又支音爽

獨如燭

切大鼎

裝也裏也或作福

器名金屬

更古

行如

更古

更古

更古

更古

更古

更古

更古

更古

更古

更古

更古

更古

更古

更古

更古

更古

更古

更古

更古

更古

更古

更古

更古

更古

更古

更古

更古

更古

更古

鬼部

凡鬼傍俗

鬼

鬼

鬼

鬼

魁

魁

魁

魁

魁

魁

魁

魁

魁

魁

魁

魁

魁

魁

魁

魁

魁

魁

魁

魁

魁

魁

魁

魁

魁

魁

魁

魁

魁

魁

魁

魁

魁

魁

魁

魁

魁

魁

魁

魁

魁

魁

鬼也晉獻公滅之
夫畢萬仕晉封一城
因爲國左傳一人名
也又象以關名象者
法象以者高魏晉人
因謂教令之書爲象
十又淮南子叔真訓
神遊一關之下注玉
者門外關也一曰心
下巨關神守也又列
名又姓又徵語韋切
莊子一然而已注獨
立竟灰五灰切一然
義同補又徵無非切
史記殷紀微子啓索
隱氏家語云微子或
依一講從徵音又紙
作罔兩又作方良小
石之怪龍罔兩今山
鬼脚即罔兩非水神
也賈逵云言有夔龍
之形而無實體皆虛
無也魏

國也晉獻公滅之
夫畢萬仕晉封一城
因爲國左傳一人名
也又象以關名象者
法象以者高魏晉人
因謂教令之書爲象
十又淮南子叔真訓
神遊一關之下注玉
者門外關也一曰心
下巨關神守也又列
名又姓又徵語韋切
莊子一然而已注獨
立竟灰五灰切一然
義同補又徵無非切
史記殷紀微子啓索
隱氏家語云微子或
依一講從徵音又紙
作罔兩又作方良小
石之怪龍罔兩今山
鬼脚即罔兩非水神
也賈逵云言有夔龍
之形而無實體皆虛
無也魏

八 魁 因杜回切 魁 屬交形 魏 屬交形 魏 屬交形 魏 屬交形

九 魁 屬交形 魏 屬交形 魏 屬交形 魏 屬交形

十 魁 屬交形 魏 屬交形 魏 屬交形 魏 屬交形

十一 魁 屬交形 魏 屬交形 魏 屬交形 魏 屬交形

十二 魁 屬交形 魏 屬交形 魏 屬交形 魏 屬交形

十三 魁 屬交形 魏 屬交形 魏 屬交形 魏 屬交形

十四 魁 屬交形 魏 屬交形 魏 屬交形 魏 屬交形

十五 魁 屬交形 魏 屬交形 魏 屬交形 魏 屬交形

十六 魁 屬交形 魏 屬交形 魏 屬交形 魏 屬交形

十七 魁 屬交形 魏 屬交形 魏 屬交形 魏 屬交形

十八 魁 屬交形 魏 屬交形 魏 屬交形 魏 屬交形

十九 魁 屬交形 魏 屬交形 魏 屬交形 魏 屬交形

二十 魁 屬交形 魏 屬交形 魏 屬交形 魏 屬交形

二十一 魁 屬交形 魏 屬交形 魏 屬交形 魏 屬交形

二十二 魁 屬交形 魏 屬交形 魏 屬交形 魏 屬交形

二十三 魁 屬交形 魏 屬交形 魏 屬交形 魏 屬交形

二十四 魁 屬交形 魏 屬交形 魏 屬交形 魏 屬交形

二十五 魁 屬交形 魏 屬交形 魏 屬交形 魏 屬交形

二十六 魁 屬交形 魏 屬交形 魏 屬交形 魏 屬交形

二十七 魁 屬交形 魏 屬交形 魏 屬交形 魏 屬交形

二十八 魁 屬交形 魏 屬交形 魏 屬交形 魏 屬交形

二十九 魁 屬交形 魏 屬交形 魏 屬交形 魏 屬交形

三十 魁 屬交形 魏 屬交形 魏 屬交形 魏 屬交形

犯之則怒怒則腹脹
浮出水者著也

經云一和名伊之布
之性伏沈在石間者

也

切魚所為蘇外雅魚

謂之

米魚皮有文再飾

刀劍者也兼名死云

獻下盤

希也又

經曰北

東海之

魚子

六餅 白魚又

鯿 結切

鮓 尾肝鬼

鮓 切魚也

鮓 切魚也

鮓 音各

鮓 音各

鮓 音各

鮓 音各

鮓 音各

鮓 音各

鮓 音各

鮓 音各

鮓 音各

鮓 音各

鮓 音各

鮓 音各

鮓 音各

鮓 音各

鮓 音各

鮓 音各

鮓 音各

鮓 音各

鮓 音各

鮓 音各

鮓 音各

鮓 音各

鮓 音各

鮓 音各

鮓 音各

鮓 音各

鮓 音各

鮓 音各

鮓 音各

鮓 音各

鮓 音各

鮓 音各

鮓 音各

鮓 音各

鮓 音各

鮓 音各

鮓 音各

鮓 音各

鮓 音各

鮓 音各

鮓 音各

鮓 音各

鮓 音各

鮓 音各

鮓 音各

鮓 音各

鮓 音各

鮓 音各

鮓 音各

鮓 音各

鮓 音各

鮓 音各

鮓 音各

鮓 音各

鮓 音各

鮓 音各

鮓 音各

鮓 音各

斷權為形天子出
其切魚各魚無又藥音錯
又屬三良切義同

魚名也
魚名也
魚名也

魚名也
魚名也
魚名也

魚名也
魚名也
魚名也

魚名也
魚名也
魚名也

魚名也
魚名也
魚名也

魚名也
魚名也
魚名也

魚名也
魚名也
魚名也

魚名也
魚名也
魚名也

魚名也
魚名也
魚名也

魚名也
魚名也
魚名也

魚名也
魚名也
魚名也

魚名也
魚名也
魚名也

魚名也
魚名也
魚名也

魚名也
魚名也
魚名也

魚名也
魚名也
魚名也

魚名也
魚名也
魚名也

魚名也
魚名也
魚名也

魚名也
魚名也
魚名也

魚名也
魚名也
魚名也

魚名也
魚名也
魚名也

魚名也
魚名也
魚名也

魚名也
魚名也
魚名也

魚名也
魚名也
魚名也

魚名也
魚名也
魚名也

魚名也
魚名也
魚名也

魚名也
魚名也
魚名也

魚名也
魚名也
魚名也

魚名也
魚名也
魚名也

魚名也
魚名也
魚名也

魚名也
魚名也
魚名也

魚名也
魚名也
魚名也

魚名也
魚名也
魚名也

魚名也
魚名也
魚名也

小貝也又鮪也

微 示 狀魚云魚

有力者一厥凡魚之

強大多力異於蠶董

者名下 鮪

魚云一是鮪注一鮪

屬也其似鱸尾如鮪

魚大腹味小銳而長

齒羅生上下相銜鼻

在額上能作声少肉

多膏胎生健啖細魚

大者長丈餘江中多

有之 鮪

俱切魚名狀似鮪無

定長寸大如又脫出

遠東 鮪

難足 示 看所交切魚子

美也又姓春秋吳勇士

唐切 鮪 魚名

鮪 魚名

鮪 魚名

鮪 魚名

鮪 魚名

鮪 魚名

鮪 魚名

鮪 魚名

鮪 魚名

鮪 魚名

鮪 魚名

鮪 魚名

鮪 魚名

鮪 魚名

鮪 魚名

鮪 魚名

鮪 魚名

鮪 魚名

鮪 魚名

鮪 魚名

鮪 魚名

鮪 魚名

鮪 魚名

鮪 魚名

鮪 魚名

鮪 魚名

鮪 魚名

鮪 魚名

鮪 魚名

鮪 魚名

鮪 魚名

鮪 魚名

鮪 魚名

鮪 魚名

鮪 魚名

鮪 魚名

鮪 魚名

鮪 魚名

鮪 魚名

鮪 魚名

鮪 魚名

鮪 魚名

鮪 魚名

鮪 魚名

鮪 魚名

鮪 魚名

鮪 魚名

鮪 魚名

鮪 魚名

鮪 魚名

鮪 魚名

鮪 魚名

鮪 魚名

鮪 魚名

鮪 魚名

鮪 魚名

鮪 魚名

鮪 魚名

鮪 魚名

鮪 魚名

鮪 魚名

鮪 魚名

鮪 魚名

鮪 魚名

鮪 魚名

鮪 魚名

鮪 魚名

鮪 魚名

鮪 魚名

鮪 魚名

鮪 魚名

鮪 魚名

鮪 魚名

鮪 魚名

鮪 魚名

鮪 魚名

鮪 魚名

鮪 魚名

鮪 魚名

鮪 魚名

鮪 魚名

鮪 魚名

鮪 魚名

鮪 魚名

鮪 魚名

鮪 魚名

鮪 魚名

鮪 魚名

鮪 魚名

鮪 魚名

鮪 魚名

鮪 魚名

鮪 魚名

鮪 魚名

鮪 魚名

鮪 魚名

鮪 魚名

鮪 魚名

鮪 魚名

鮪 魚名

鮪 魚名

鮪 魚名

鮪 魚名

鮪 魚名

鮪 魚名

鮪 魚名

鮪 魚名

鮪 魚名

鮪 魚名

鮪 魚名

鮪 魚名

鮪 魚名

鮪 魚名

鮪 魚名

鮪 魚名

鮪 魚名

鮪 魚名

鮪 魚名

鮪 魚名

鮪 魚名

鮪 魚名

鮪 魚名

鮪 魚名

鮪 魚名

鮪 魚名

鮪 魚名

屋魚名鮪母也一日魚脂補又尤疏鳩切與歸同

歌唐何切魚名皮可名三日鮪之別名

人名史記晉世家曲沃桓叔卒子一代桓叔是為曲沃莊伯亦

音飽印

追切魚名

魚名又魚盛危

魚名

魚口動見

山海經番條之山滅水出焉其中多魚

一名黃頰

鮪 魚名

鮪 魚名

鮪 魚名

鮪 魚名

鮪 魚名

鮪 魚名

鮪 魚名

鮪 魚名

鮪 魚名

鮪 魚名

鮪 魚名

鮪 魚名

鮪 魚名

鮪 魚名

鮪 魚名

鮪 魚名

鮪 魚名

鮪 魚名

鮪 魚名

鮪 魚名

鮪 魚名

鮪 魚名

鮪 魚名

鮪 魚名

鮪 魚名

鮪 魚名

鮪 魚名

鮪 魚名

鮪 魚名

鮪 魚名

鮪 魚名

鮪 魚名

鮪 魚名

鮪 魚名

鮪 魚名

鮪 魚名

鮪 魚名

鮪 魚名

鮪 魚名

鮪 魚名

鮪 魚名

鮪 魚名

鮪 魚名

鮪 魚名

鮪 魚名

鮪 魚名

鮪 魚名

鮪 魚名

鮪 魚名

鮪 魚名

身十首蓋緣字書之

誤

鮪 魚名

鮪 魚名

鮪 魚名

鮪 魚名

鮪 魚名

鮪 魚名

鮪 魚名

鮪 魚名

鮪 魚名

鮪 魚名

胎卵白會又燕一名

蛇无鱗甲其

魚 魚獸類殺亦依

鱖 鱖魚名

玄一又黃倉庚也

又楊白鷹也又記

雙 雙魚名

鱒 鱒魚名

月令群養燕注引

夏小正曰丹一蓋白

鳥部

鳥

上白一蚊也也丹

丹良也其謂之

鳥部

鳥

凡有翼者為一疏云

鳥

鳥部

鳥

丹良是蟲是重其所

養之物雖蟲謂也

鳥部

鳥

未知丹良竟是何物

皇氏以為是螢火案

鳥部

鳥

尔雅郭氏等諸釋皆不云丹良是螢火未知皇氏何所根據又前地理志

鳥部

鳥

鳥

博取鳥獸食其肉而衣其皮一說居在海內被服容止皆象鳥又樂音

鳥部

鳥

鳥

一無音東漢書段熲列傳追擊於鸞注云音爵縣名屬武威

鳥部

鳥

鳥

國名山海經崑崙之國有人鳥首名曰一氏又

鳥部

鳥

鳥

注云乙點切說文玄鳥也或从鳥依

鳥部

鳥

鳥

魚一蜀山氏之君也

鳥部

鳥

鳥

種類甚多其總名也

鳥部

鳥

鳥

云今小小也陸佃云今鴝也又一名荆

鳥部

鳥

鳥

一鴝也陸佃云鴝鴝又一名鸞

鳥部

鳥

鳥

句或作鳩

鳥部

鳥

鳥

ハスス安也晉語趙宗乎又ササ敷澤之地九夫為一八

鳥部

鳥

鳥

庶有一徐邈讀

鳥部

鳥

鳥

以風依之則高飛記曲禮前有塵埃則載鳴

鳥部

鳥

鳥

如鳴時也或作載又左傳克諷而反以載子載載

鳥部

鳥

鳥

墟鐵論引詩鴝鳴

鳥部

鳥

鳥

屬鳥也冬通南方集于江干之上故字从千開元文字

鳥部

鳥

鳥

苦葛切文選且从

鳥部

鳥

鳥

此讀

鳥部

鳥

鳥

大雁也

鳥部

鳥

鳥

又紙黃里切義同

鳥部

鳥

鳥

也鳴前慶後蛇頭魚

鳥部

鳥

鳥

青燕頰雞喙五色備

鳥部

鳥

鳥

本出於東方君子之

鳥部

鳥

鳥

イッハル。偽物也。鴉
ハシト。字純。黑。反
嘴者謂之鳥。小而腹
下白。不反哺者謂之
小。本作雅。勿會。按說
雅本平声。今俗作
下。而雅从土。上。為大

小雅之雅矣。鴉
補。又。重。徒。舍。切。毒。鳥
也。雄。名。運。日。雌。名。隄
諸。五。鴉。字。又。綴
皮。面。切。姓。也。鴉
木。或。作。盍。且。禮。作。曷
且。說。文。作。鴉。上。廣。志
作。侃。且。唐。詩。作。曷。且
增。牙。曷。且。且。之
鳥。似。雞。晝。夜。常。鳴。又。各。倒。挂。鳥
漢。語。故。云。欠。和。此。利。黑色。水。鳥。也。鴉

鴉。同。鴉。古。禾。鴉。切。鳥。名。鴉。切。鳥。名。

鴉。同。鴉。切。鳥。名。鴉。切。鳥。名。

鴉。同。鴉。切。鳥。名。鴉。切。鳥。名。

鴉。同。鴉。切。鳥。名。鴉。切。鳥。名。

鴉。同。鴉。切。鳥。名。鴉。切。鳥。名。

鴉。同。鴉。切。鳥。名。鴉。切。鳥。名。

鴉。同。鴉。切。鳥。名。鴉。切。鳥。名。

鴉。同。鴉。切。鳥。名。鴉。切。鳥。名。

鴉。同。鴉。切。鳥。名。鴉。切。鳥。名。

鴉。同。鴉。切。鳥。名。鴉。切。鳥。名。

鴉。同。鴉。切。鳥。名。鴉。切。鳥。名。

鴉。同。鴉。切。鳥。名。鴉。切。鳥。名。

鴉。同。鴉。切。鳥。名。鴉。切。鳥。名。

鴉。同。鴉。切。鳥。名。鴉。切。鳥。名。

鴉。同。鴉。切。鳥。名。鴉。切。鳥。名。

鴉。同。鴉。切。鳥。名。鴉。切。鳥。名。

鴉。同。鴉。切。鳥。名。鴉。切。鳥。名。

鴉。同。鴉。切。鳥。名。鴉。切。鳥。名。

鴉。同。鴉。切。鳥。名。鴉。切。鳥。名。

鴉。同。鴉。切。鳥。名。鴉。切。鳥。名。

鴉。同。鴉。切。鳥。名。鴉。切。鳥。名。

鴉。同。鴉。切。鳥。名。鴉。切。鳥。名。

鴉。同。鴉。切。鳥。名。鴉。切。鳥。名。

鴉。同。鴉。切。鳥。名。鴉。切。鳥。名。

鴉。同。鴉。切。鳥。名。鴉。切。鳥。名。

鴉。同。鴉。切。鳥。名。鴉。切。鳥。名。

鴉。同。鴉。切。鳥。名。鴉。切。鳥。名。

鴉。同。鴉。切。鳥。名。鴉。切。鳥。名。

鴉。同。鴉。切。鳥。名。鴉。切。鳥。名。

鴉。同。鴉。切。鳥。名。鴉。切。鳥。名。

鴉。同。鴉。切。鳥。名。鴉。切。鳥。名。

鴉。同。鴉。切。鳥。名。鴉。切。鳥。名。

鴉。同。鴉。切。鳥。名。鴉。切。鳥。名。

鴉。同。鴉。切。鳥。名。鴉。切。鳥。名。

鴉。同。鴉。切。鳥。名。鴉。切。鳥。名。

鴉。同。鴉。切。鳥。名。鴉。切。鳥。名。

鴉。同。鴉。切。鳥。名。鴉。切。鳥。名。

鴉。同。鴉。切。鳥。名。鴉。切。鳥。名。

鴉。同。鴉。切。鳥。名。鴉。切。鳥。名。

鴉。同。鴉。切。鳥。名。鴉。切。鳥。名。

鴉。同。鴉。切。鳥。名。鴉。切。鳥。名。

鴉。同。鴉。切。鳥。名。鴉。切。鳥。名。

鴉。同。鴉。切。鳥。名。鴉。切。鳥。名。

鴉。同。鴉。切。鳥。名。鴉。切。鳥。名。

鴉。同。鴉。切。鳥。名。鴉。切。鳥。名。

鴉。同。鴉。切。鳥。名。鴉。切。鳥。名。

鴉。同。鴉。切。鳥。名。鴉。切。鳥。名。

鴉。同。鴉。切。鳥。名。鴉。切。鳥。名。

鴉。同。鴉。切。鳥。名。鴉。切。鳥。名。

鴉。同。鴉。切。鳥。名。鴉。切。鳥。名。

鴉。同。鴉。切。鳥。名。鴉。切。鳥。名。

鴉。同。鴉。切。鳥。名。鴉。切。鳥。名。

鴉。同。鴉。切。鳥。名。鴉。切。鳥。名。

鴉。同。鴉。切。鳥。名。鴉。切。鳥。名。

鴉。同。鴉。切。鳥。名。鴉。切。鳥。名。

鴉。同。鴉。切。鳥。名。鴉。切。鳥。名。

鴉。同。鴉。切。鳥。名。鴉。切。鳥。名。

鴉。同。鴉。切。鳥。名。鴉。切。鳥。名。

鴉。同。鴉。切。鳥。名。鴉。切。鳥。名。

鴉。同。鴉。切。鳥。名。鴉。切。鳥。名。

鴉。同。鴉。切。鳥。名。鴉。切。鳥。名。

鴉。同。鴉。切。鳥。名。鴉。切。鳥。名。

鴉。同。鴉。切。鳥。名。鴉。切。鳥。名。

鴉。同。鴉。切。鳥。名。鴉。切。鳥。名。

鴉。同。鴉。切。鳥。名。鴉。切。鳥。名。

鴉。同。鴉。切。鳥。名。鴉。切。鳥。名。

鴉。同。鴉。切。鳥。名。鴉。切。鳥。名。

鴉。同。鴉。切。鳥。名。鴉。切。鳥。名。

鴉。同。鴉。切。鳥。名。鴉。切。鳥。名。

鴉。同。鴉。切。鳥。名。鴉。切。鳥。名。

鴉。同。鴉。切。鳥。名。鴉。切。鳥。名。

鴉。同。鴉。切。鳥。名。鴉。切。鳥。名。

之屬九月而南正月雁切前漢梅福傳鴻鵠則仁
而北是知其特運而鳥增進又人名史記韓將暴
更代南北也淮南子客切
以濠為景柱注
濠東九之地日所出
者又蟲名蜚一史記
周紀蜚一滿野注蜚
蟻也又姓集旬古作
焉又董才亦必胡孔
切濠小大水也董作
其又雁一夫分之象
又阮轉見通作濠頭
送胡亥切一濠深見
也又董濠元氣也
又與洪同又考工記
志云一鴻鳥漢書地
志云一鴻鳥漢書地
云怪鴻是也其鳴即
各切鴻鳥也六書正
別作為非是鴻

一曰相連次兒又淮南子一濠一濠注云讀如子
也又董一濠元氣也
又與洪同又考工記
志云一鴻鳥漢書地
云怪鴻是也其鳴即
各切鴻鳥也六書正
別作為非是鴻

鴻 一曰相連次兒又淮南子一濠一濠注云讀如子
也又董一濠元氣也
又與洪同又考工記
志云一鴻鳥漢書地
云怪鴻是也其鳴即
各切鴻鳥也六書正
別作為非是鴻

鴻 一曰相連次兒又淮南子一濠一濠注云讀如子
也又董一濠元氣也
又與洪同又考工記
志云一鴻鳥漢書地
云怪鴻是也其鳴即
各切鴻鳥也六書正
別作為非是鴻

鴻 一曰相連次兒又淮南子一濠一濠注云讀如子
也又董一濠元氣也
又與洪同又考工記
志云一鴻鳥漢書地
云怪鴻是也其鳴即
各切鴻鳥也六書正
別作為非是鴻

鴻 一曰相連次兒又淮南子一濠一濠注云讀如子
也又董一濠元氣也
又與洪同又考工記
志云一鴻鳥漢書地
云怪鴻是也其鳴即
各切鴻鳥也六書正
別作為非是鴻

鴻 一曰相連次兒又淮南子一濠一濠注云讀如子
也又董一濠元氣也
又與洪同又考工記
志云一鴻鳥漢書地
云怪鴻是也其鳴即
各切鴻鳥也六書正
別作為非是鴻

鴻 一曰相連次兒又淮南子一濠一濠注云讀如子
也又董一濠元氣也
又與洪同又考工記
志云一鴻鳥漢書地
云怪鴻是也其鳴即
各切鴻鳥也六書正
別作為非是鴻

鴻 一曰相連次兒又淮南子一濠一濠注云讀如子
也又董一濠元氣也
又與洪同又考工記
志云一鴻鳥漢書地
云怪鴻是也其鳴即
各切鴻鳥也六書正
別作為非是鴻

鴻 一曰相連次兒又淮南子一濠一濠注云讀如子
也又董一濠元氣也
又與洪同又考工記
志云一鴻鳥漢書地
云怪鴻是也其鳴即
各切鴻鳥也六書正
別作為非是鴻

鴻 一曰相連次兒又淮南子一濠一濠注云讀如子
也又董一濠元氣也
又與洪同又考工記
志云一鴻鳥漢書地
云怪鴻是也其鳴即
各切鴻鳥也六書正
別作為非是鴻

鴻 一曰相連次兒又淮南子一濠一濠注云讀如子
也又董一濠元氣也
又與洪同又考工記
志云一鴻鳥漢書地
云怪鴻是也其鳴即
各切鴻鳥也六書正
別作為非是鴻

鴻 一曰相連次兒又淮南子一濠一濠注云讀如子
也又董一濠元氣也
又與洪同又考工記
志云一鴻鳥漢書地
云怪鴻是也其鳴即
各切鴻鳥也六書正
別作為非是鴻

鴻 一曰相連次兒又淮南子一濠一濠注云讀如子
也又董一濠元氣也
又與洪同又考工記
志云一鴻鳥漢書地
云怪鴻是也其鳴即
各切鴻鳥也六書正
別作為非是鴻

鴻 一曰相連次兒又淮南子一濠一濠注云讀如子
也又董一濠元氣也
又與洪同又考工記
志云一鴻鳥漢書地
云怪鴻是也其鳴即
各切鴻鳥也六書正
別作為非是鴻

鴻 一曰相連次兒又淮南子一濠一濠注云讀如子
也又董一濠元氣也
又與洪同又考工記
志云一鴻鳥漢書地
云怪鴻是也其鳴即
各切鴻鳥也六書正
別作為非是鴻

鴻 一曰相連次兒又淮南子一濠一濠注云讀如子
也又董一濠元氣也
又與洪同又考工記
志云一鴻鳥漢書地
云怪鴻是也其鳴即
各切鴻鳥也六書正
別作為非是鴻

鴻 一曰相連次兒又淮南子一濠一濠注云讀如子
也又董一濠元氣也
又與洪同又考工記
志云一鴻鳥漢書地
云怪鴻是也其鳴即
各切鴻鳥也六書正
別作為非是鴻

鴻 一曰相連次兒又淮南子一濠一濠注云讀如子
也又董一濠元氣也
又與洪同又考工記
志云一鴻鳥漢書地
云怪鴻是也其鳴即
各切鴻鳥也六書正
別作為非是鴻

鳥之止也鳥名也

餘 亦秋鳥云鳥

鼠同穴其鳥為下其

鼠為鼠注疑如入家

尾而短尾以似雞而

小黃黑也穴入地三

四尺鼠在內鳥在外

今在隴西首陽縣鳥

鼠同穴山中孔氏尚

書傳云共為雄雞張

氏地理記云不為北

北以模音徒也

字 亦所畜者一名節

鷹前也 鷩 字

鷹神鳥飛光竟天漢

初即侍中服了鷩冠

鷩 字 鷩鳥云南

左日鷩注說四方雉

之各 鷩 字 鷩鳥

今之 鷩 字 鷩鳥

亦鳥也 鷩 字

鷩 字 鷩鳥今之 鷩

鷩 字 鷩鳥今之 鷩

鷩 字 鷩鳥今之 鷩

鷩 字 鷩鳥今之 鷩

鷩 字 鷩鳥今之 鷩

鷩 字 鷩鳥今之 鷩

鷩 字 鷩鳥今之 鷩

鷩 字 鷩鳥今之 鷩

鷩 字 鷩鳥今之 鷩

鷩 字 鷩鳥今之 鷩

鷩 字 鷩鳥今之 鷩

鷩 字 鷩鳥今之 鷩

鷩 字 鷩鳥今之 鷩

鷩 字 鷩鳥今之 鷩

鷩 字 鷩鳥今之 鷩

鷩 字 鷩鳥今之 鷩

鷩 字 鷩鳥今之 鷩

鷩 字 鷩鳥今之 鷩

鷩 字 鷩鳥今之 鷩

鷩 字 鷩鳥今之 鷩

鷩 字 鷩鳥今之 鷩

鷩 字 鷩鳥今之 鷩

鷩 字 鷩鳥今之 鷩

鷩 字 鷩鳥今之 鷩

鷩 字 鷩鳥今之 鷩

鷩 字 鷩鳥今之 鷩

鷩 字 鷩鳥今之 鷩

鷩 字 鷩鳥今之 鷩

鷩 字 鷩鳥今之 鷩

鷩 字 鷩鳥今之 鷩

鷩 字 鷩鳥今之 鷩

鷩 字 鷩鳥今之 鷩

鷩 字 鷩鳥今之 鷩

鷩 字 鷩鳥今之 鷩

鷩 字 鷩鳥今之 鷩

鷩 字 鷩鳥今之 鷩

鷩 字 鷩鳥今之 鷩

鷩 字 鷩鳥今之 鷩

鷩 字 鷩鳥今之 鷩

鷩 字 鷩鳥今之 鷩

鷩 字 鷩鳥今之 鷩

鷩 字 鷩鳥今之 鷩

鷩 字 鷩鳥今之 鷩

鷩 字 鷩鳥今之 鷩

鷩 字 鷩鳥今之 鷩

鷩 字 鷩鳥今之 鷩

鷩 字 鷩鳥今之 鷩

鷩 字 鷩鳥今之 鷩

鷩 字 鷩鳥今之 鷩

鷩 字 鷩鳥今之 鷩

鷩 字 鷩鳥今之 鷩

鷩 字 鷩鳥今之 鷩

鷩 字 鷩鳥今之 鷩

鷩 字 鷩鳥今之 鷩

鷩 字 鷩鳥今之 鷩

鷩 字 鷩鳥今之 鷩

鷩 字 鷩鳥今之 鷩

鷩 字 鷩鳥今之 鷩

鷩 字 鷩鳥今之 鷩

鷩 字 鷩鳥今之 鷩

鷩 字 鷩鳥今之 鷩

鷩 字 鷩鳥今之 鷩

鷩 字 鷩鳥今之 鷩

鷩 字 鷩鳥今之 鷩

鷩 字 鷩鳥今之 鷩

鷩 字 鷩鳥今之 鷩

鷩 字 鷩鳥今之 鷩

鷩 字 鷩鳥今之 鷩

鷩 字 鷩鳥今之 鷩

鷩 字 鷩鳥今之 鷩

鷩 字 鷩鳥今之 鷩

鷩 字 鷩鳥今之 鷩

鷩 字 鷩鳥今之 鷩

鷩 字 鷩鳥今之 鷩

鷩 字 鷩鳥今之 鷩

鷩 字 鷩鳥今之 鷩

鷩 字 鷩鳥今之 鷩

鷩 字 鷩鳥今之 鷩

鷩 字 鷩鳥今之 鷩

鷩 字 鷩鳥今之 鷩

鷩 字 鷩鳥今之 鷩

鷩 字 鷩鳥今之 鷩

鷩 字 鷩鳥今之 鷩

鷩 字 鷩鳥今之 鷩

鷩 字 鷩鳥今之 鷩

鷩 字 鷩鳥今之 鷩

鷩 字 鷩鳥今之 鷩

鷩 字 鷩鳥今之 鷩

鷩 字 鷩鳥今之 鷩

鷩 字 鷩鳥今之 鷩

鷩 字 鷩鳥今之 鷩

鷩 字 鷩鳥今之 鷩

鷩 字 鷩鳥今之 鷩

鷩 字 鷩鳥今之 鷩

鷩 字 鷩鳥今之 鷩

鷩 字 鷩鳥今之 鷩

不飛其名謂之

一曰翼相得乃飛

美長既為一鶴其木

一名鴉鴉爾雅鴉鴉

鴉鴉為鴉鴉亦謂之

鴉鴉亦云怪鳥書伏

夜視鳴為怪也關西

日訓猴山東日訓狐

鴉鴉云鳴則雨一名

鴉鴉書無所見夜則

黑色常在澤中見人

鴉鴉情也以此鳥慈

黃白雜文鳴如鴉聲

○ハヒス

鴉鴉不入飛其名謂之

一曰翼相得乃飛

美長既為一鶴其木

一名鴉鴉爾雅鴉鴉

鴉鴉為鴉鴉亦謂之

鴉鴉亦云怪鳥書伏

夜視鳴為怪也關西

日訓猴山東日訓狐

鴉鴉云鳴則雨一名

鴉鴉書無所見夜則

黑色常在澤中見人

鴉鴉情也以此鳥慈

黃白雜文鳴如鴉聲

○ハヒス

鴉鴉不入飛其名謂之

一曰翼相得乃飛

美長既為一鶴其木

一名鴉鴉爾雅鴉鴉

鴉鴉為鴉鴉亦謂之

鴉鴉亦云怪鳥書伏

夜視鳴為怪也關西

日訓猴山東日訓狐

鴉鴉云鳴則雨一名

鴉鴉書無所見夜則

黑色常在澤中見人

鴉鴉情也以此鳥慈

黃白雜文鳴如鴉聲

○ハヒス

鴉鴉不入飛其名謂之

一曰翼相得乃飛

美長既為一鶴其木

一名鴉鴉爾雅鴉鴉

鴉鴉為鴉鴉亦謂之

鴉鴉亦云怪鳥書伏

夜視鳴為怪也關西

日訓猴山東日訓狐

鴉鴉云鳴則雨一名

鴉鴉書無所見夜則

黑色常在澤中見人

鴉鴉情也以此鳥慈

黃白雜文鳴如鴉聲

○ハヒス

鴉鴉不入飛其名謂之

一曰翼相得乃飛

美長既為一鶴其木

一名鴉鴉爾雅鴉鴉

鷓也江東呼白鷓亦切鷓
 名白雉也雉尾長
 方神鳥也雉尾長
 亦秋鳥云一雉注似
 山雞而小冠背毛黃
 腹下赤項綠包鮮明
 于漢侍中冠之周禮
 有一見又至必幣切
 義同一鷓字作鷓
 亦作期秋鳥云鷓斯
 鷓鴣疏魯斯一名鷓
 鷓鴣云鷓鳥也小而
 多群腹下白江東亦
 呼為鷓鳥詩小雅亦
 有彼鷓斯毛傳云鷓
 鷓鴣然則此鳥名鷓而
 鳥說文字林皆云鷓鳥
 鷓為一非是又鷓大計
 切句會鷓鷓鳥又鷓田
 鷓切鷓鷓鳥名鷓

鷓也江東呼白鷓亦切鷓
 名白雉也雉尾長
 方神鳥也雉尾長
 亦秋鳥云一雉注似
 山雞而小冠背毛黃
 腹下赤項綠包鮮明
 于漢侍中冠之周禮
 有一見又至必幣切
 義同一鷓字作鷓
 亦作期秋鳥云鷓斯
 鷓鴣疏魯斯一名鷓
 鷓鴣云鷓鳥也小而
 多群腹下白江東亦
 呼為鷓鳥詩小雅亦
 有彼鷓斯毛傳云鷓
 鷓鴣然則此鳥名鷓而
 鳥說文字林皆云鷓鳥
 鷓為一非是又鷓大計
 切句會鷓鷓鳥又鷓田
 鷓切鷓鷓鳥名鷓

鷓也江東呼白鷓亦切鷓
 名白雉也雉尾長
 方神鳥也雉尾長
 亦秋鳥云一雉注似
 山雞而小冠背毛黃
 腹下赤項綠包鮮明
 于漢侍中冠之周禮
 有一見又至必幣切
 義同一鷓字作鷓
 亦作期秋鳥云鷓斯
 鷓鴣疏魯斯一名鷓
 鷓鴣云鷓鳥也小而
 多群腹下白江東亦
 呼為鷓鳥詩小雅亦
 有彼鷓斯毛傳云鷓
 鷓鴣然則此鳥名鷓而
 鳥說文字林皆云鷓鳥
 鷓為一非是又鷓大計
 切句會鷓鷓鳥又鷓田
 鷓切鷓鷓鳥名鷓

鷓也江東呼白鷓亦切鷓
 名白雉也雉尾長
 方神鳥也雉尾長
 亦秋鳥云一雉注似
 山雞而小冠背毛黃
 腹下赤項綠包鮮明
 于漢侍中冠之周禮
 有一見又至必幣切
 義同一鷓字作鷓
 亦作期秋鳥云鷓斯
 鷓鴣疏魯斯一名鷓
 鷓鴣云鷓鳥也小而
 多群腹下白江東亦
 呼為鷓鳥詩小雅亦
 有彼鷓斯毛傳云鷓
 鷓鴣然則此鳥名鷓而
 鳥說文字林皆云鷓鳥
 鷓為一非是又鷓大計
 切句會鷓鷓鳥又鷓田
 鷓切鷓鷓鳥名鷓

鷓也江東呼白鷓亦切鷓
 名白雉也雉尾長
 方神鳥也雉尾長
 亦秋鳥云一雉注似
 山雞而小冠背毛黃
 腹下赤項綠包鮮明
 于漢侍中冠之周禮
 有一見又至必幣切
 義同一鷓字作鷓
 亦作期秋鳥云鷓斯
 鷓鴣疏魯斯一名鷓
 鷓鴣云鷓鳥也小而
 多群腹下白江東亦
 呼為鷓鳥詩小雅亦
 有彼鷓斯毛傳云鷓
 鷓鴣然則此鳥名鷓而
 鳥說文字林皆云鷓鳥
 鷓為一非是又鷓大計
 切句會鷓鷓鳥又鷓田
 鷓切鷓鷓鳥名鷓

青穴乳出西左下

青鳥（鳥） **鸚** 唐鳥

云一鳥 揚氏漢語推

云夢田鳥於須賣止

護田也亦雅集注

云屬一名澤虞即護

田鳥也常在澤中見

入職鳴有似王守宮

故以名之 （鸚）

亦鸚 （鸚） **鸚** 唐鳥

云一鳥 揚氏漢語推

多可今按優俗謂鸚

爲鸚 （鳥） **鸚** 別名

也 （鸚） **鸚** 別名

也 （鸚） **鸚** 別名

也 （鸚） **鸚** 別名

也 （鸚） **鸚** 別名

也 （鸚） **鸚** 別名

也 （鸚） **鸚** 別名

也 （鸚） **鸚** 別名

也 （鸚） **鸚** 別名

也 （鸚） **鸚** 別名

也 （鸚） **鸚** 別名

也 （鸚） **鸚** 別名

也 （鸚） **鸚** 別名

也 （鸚） **鸚** 別名

也 （鸚） **鸚** 別名

也 （鸚） **鸚** 別名

也 （鸚） **鸚** 別名

鸚 （鳥） **鸚** 唐鳥

鳥入屬音屬一鳥 （鳥） **鸚** 唐鳥

鸚 （鳥） **鸚** 唐鳥

鸚 （鳥） **鸚** 唐鳥

鸚 （鳥） **鸚** 唐鳥

鸚 （鳥） **鸚** 唐鳥

鸚 （鳥） **鸚** 唐鳥

鸚 （鳥） **鸚** 唐鳥

鸚 （鳥） **鸚** 唐鳥

鸚 （鳥） **鸚** 唐鳥

鸚 （鳥） **鸚** 唐鳥

鸚 （鳥） **鸚** 唐鳥

鸚 （鳥） **鸚** 唐鳥

鸚 （鳥） **鸚** 唐鳥

鸚 （鳥） **鸚** 唐鳥

鸚 （鳥） **鸚** 唐鳥

鸚 （鳥） **鸚** 唐鳥

鸚 （鳥） **鸚** 唐鳥

鸚 （鳥） **鸚** 唐鳥

鸚 （鳥） **鸚** 唐鳥

鸚 （鳥） **鸚** 唐鳥

鸚 （鳥） **鸚** 唐鳥

鸚 （鳥） **鸚** 唐鳥

鸚 （鳥） **鸚** 唐鳥

鸚 （鳥） **鸚** 唐鳥

鸚 （鳥） **鸚** 唐鳥

鸚 （鳥） **鸚** 唐鳥

鸚 （鳥） **鸚** 唐鳥

鸚 （鳥） **鸚** 唐鳥

加無太知 朽也 齋之

使生衣 朽敗也 齋又

作 齋 又姓 齋 齋

又 氏 漢語 抄云 拾頭 無

木加太 云來字 齋

切 齋 齋 齋

亦 齋 齋 齋 齋

麵 方 切 各 也 齋

楊 氏 漢語 抄云 齋 齋

形 如 齋 者 也 齋 齋

與 疏 同 人 所 治 在 屋 下 从 木 从 攴 廡 之 形 也 於 其 下 治 之 泉 也 加 雅 異 云 有 實 者 多 其 無

實 者 多 泉 齋 齋 齋 齋

齋 齋 齋 齋 齋

齋 齋 齋 齋 齋

齋 齋 齋 齋 齋

齋 齋 齋 齋 齋

齋 齋 齋 齋 齋

齋 齋 齋 齋 齋

齋 齋 齋 齋 齋

齋 齋 齋 齋 齋

目 上 旌 旗 所 以 使 入

齋 齋 齋 齋 齋

齋 齋 齋 齋 齋

齋 齋 齋 齋 齋

齋 齋 齋 齋 齋

齋 齋 齋 齋 齋

齋 齋 齋 齋 齋

齋 齋 齋 齋 齋

齋 齋 齋 齋 齋

齋 齋 齋 齋 齋

齋 齋 齋 齋 齋

齋 齋 齋 齋 齋

齋 齋 齋 齋 齋

齋 齋 齋 齋 齋

齋 齋 齋 齋 齋

齋 齋 齋 齋 齋

齋 齋 齋 齋 齋

齋 齋 齋 齋 齋

齋 齋 齋 齋 齋

齋 齋 齋 齋 齋

齋 齋 齋 齋 齋

齋 齋 齋 齋 齋

齋 齋 齋 齋 齋

齋 齋 齋 齋 齋

齋 齋 齋 齋 齋

齋 齋 齋 齋 齋

齋 齋 齋 齋 齋

齋 齋 齋 齋 齋

齋 齋 齋 齋 齋

齋 齋 齋 齋 齋

齋 齋 齋 齋 齋

齋 齋 齋 齋 齋

齋 齋 齋 齋 齋

齋 齋 齋 齋 齋

齋 齋 齋 齋 齋

齋 齋 齋 齋 齋

齋 齋 齋 齋 齋

齋 齋 齋 齋 齋

齋 齋 齋 齋 齋

齋 齋 齋 齋 齋

齋 齋 齋 齋 齋

齋 齋 齋 齋 齋

齋 齋 齋 齋 齋

齋 齋 齋 齋 齋

齋 齋 齋 齋 齋

齋 齋 齋 齋 齋

齋 齋 齋 齋 齋

齋 齋 齋 齋 齋

齋 齋 齋 齋 齋

齋 齋 齋 齋 齋

齋 齋 齋 齋 齋

齋 齋 齋 齋 齋

齋 齋 齋 齋 齋

齋 齋 齋 齋 齋

齋 齋 齋 齋 齋

齋 齋 齋 齋 齋

齋 齋 齋 齋 齋

齋 齋 齋 齋 齋

齋 齋 齋 齋 齋

齋 齋 齋 齋 齋

齋 齋 齋 齋 齋

齋 齋 齋 齋 齋

齋 齋 齋 齋 齋

齋 齋 齋 齋 齋

齋 齋 齋 齋 齋

齋 齋 齋 齋 齋

齋 齋 齋 齋 齋

齋 齋 齋 齋 齋

齋 齋 齋 齋 齋

齋 齋 齋 齋 齋

齋 齋 齋 齋 齋

齋 齋 齋 齋 齋

齋 齋 齋 齋 齋

齋 齋 齋 齋 齋

齋 齋 齋 齋 齋

齋 齋 齋 齋 齋

齋 齋 齋 齋 齋

齋 齋 齋 齋 齋

齋 齋 齋 齋 齋

齋 齋 齋 齋 齋

齋 齋 齋 齋 齋

齋 齋 齋 齋 齋

齋 齋 齋 齋 齋

齋 齋 齋 齋 齋

齋 齋 齋 齋 齋

大為南方之穀，小大
種似粟，故古人併言

又三毛毛者，亦雅屬

又三毛毛者，亦雅屬

人悲，屈原死以執葉

糝，屬之謂之角，此

一各萌，糝，屬之謂之

又與糝同，糝，屬之

明也，又支，此，糝，屬之

又上，糝，屬之謂之

糝，屬之謂之

糝，屬之謂之

糝，屬之謂之

糝，屬之謂之

糝，屬之謂之

糝，屬之謂之

糝，屬之謂之

糝，屬之謂之

糝，屬之謂之

糝，屬之謂之

糝，屬之謂之

糝，屬之謂之

糝，屬之謂之

糝，屬之謂之

糝，屬之謂之

糝，屬之謂之

糝，屬之謂之

糝，屬之謂之

糝，屬之謂之

糝，屬之謂之

糝，屬之謂之

糝，屬之謂之

糝，屬之謂之

糝，屬之謂之

糝，屬之謂之

糝，屬之謂之

糝，屬之謂之

糝，屬之謂之

糝，屬之謂之

糝，屬之謂之

糝，屬之謂之

糝，屬之謂之

糝，屬之謂之

糝，屬之謂之

糝，屬之謂之

糝，屬之謂之

糝，屬之謂之

糝，屬之謂之

糝，屬之謂之

糝，屬之謂之

糝，屬之謂之

糝，屬之謂之

糝，屬之謂之

糝，屬之謂之

糝，屬之謂之

糝，屬之謂之

糝，屬之謂之

又通朱兼切人
名魯有豐川聲有飽
一臨法言讀又臨音
石朱子語錄脚跟不
了地又臨音都念
切與若同又集牙以

筆減字為一黠
一有所純止以而載
之謂人黠亦音
主一黠字又人名
史楚世家熊一稱名
曰力又字統黑而有
黠曰一黠代黑二三
字書有黑也通俗
文深青召謂之黠
增勻青似空青而
色深六黠名之字黑也七黠

助匪非為一又長也一舉所專長也又備也此也又類也又饗正兩切姓也左傳非公二十一年公
孫本意謂一氏又與同他長切之
也

以中原為上又與同
矣宗廣矣矣今日尚矣歸何一矣
▲案今本注一為人姓記
鄭王玉篇誤為黑傍查重查是
多能積厚之意从黑更無義
音則則音音楊乃依
音音誤矣

又感古咸切注同
勿切黃也又黑有文
也又月於月切周禮
風土記榆兩聲衣皆
敗以畫其詞廣略
細一毛也震詞畫
黠兒一黠又姓
真一布初姓英有人
相三當刑而王故改
姓小以厭當之

直氣聚也切不名又
切也

又剛為剛
切黑也

黠與
黠同

黠與
黠同

黠與
黠同

黠與
黠同

黠與
黠同

黠與
黠同

黠與
黠同

黠與
黠同

黠與
黠同

黠與
黠同

黠與
黠同

黠與
黠同

黠與
黠同

黠與
黠同

黠與
黠同

黠與
黠同

黠與
黠同

黠與
黠同

黠與
黠同

黠與
黠同

黠與
黠同

黠與
黠同

黠與
黠同

黠與
黠同

黠與
黠同

黠與
黠同

黠與
黠同

黠與
黠同

黠與
黠同

黠與
黠同

黠與
黠同

黠與
黠同

黠與
黠同

黠與
黠同

黠與
黠同

黠與
黠同

黠與
黠同

黠與
黠同

黠與
黠同

黠與
黠同

黠與
黠同

黠與
黠同

黠與
黠同

黠與
黠同

黠與
黠同

黠與
黠同

黠與
黠同

黠與
黠同

黠與
黠同

黠與
黠同

黠與
黠同

黠與
黠同

黠與
黠同

黠與
黠同

黠與
黠同

黠與
黠同

黠與
黠同

黠與
黠同

黠與
黠同

黠與
黠同

黠與
黠同

黠與
黠同

黠與
黠同

黠與
黠同

黠與
黠同

黠與
黠同

黠與
黠同

黠與
黠同

黠與
黠同

黠與
黠同

黠與
黠同

黠與
黠同

黠與
黠同

黠與
黠同

黠與
黠同

黠與
黠同

黠與
黠同

黠與
黠同

黠與
黠同

黠與
黠同

黠與
黠同

黠與
黠同

黠與
黠同

黠與
黠同

黠與
黠同

黠與
黠同

黠與
黠同

不蘇補 又植 五九切 甚若 龜 同龜 或

表同 龜 字按西 多實 龜 齊胡 龜 切小龜

域有下 茲因 漢隸有 邑又クミ 冥也クミ 龜 龜

侏 碑皆 此字今 皆又 喪亡 庚切 龜 龜

作龜 非關 字亦 从卜 龜 龜

今从 龜亦 非五 龜 龜

字 又小 承美 玉也 者有 龜 龜

又姓 俗作 是六 龜 龜

捕飛 龜者 一名 龜 龜

孟堅 曰淫 不可 聽 龜 龜

者非 龜夏 之樂 也 龜 龜

各音 一說 並存 龜 龜

說鼓 聲逢 象之 鳴 龜 龜

龜 龜 龜 龜 龜

龜 龜 龜 龜 龜

龜 龜 龜 龜 龜

龜 龜 龜 龜 龜

龜 龜 龜 龜 龜

龜 龜 龜 龜 龜

龜 龜 龜 龜 龜

龜 龜 龜 龜 龜

龜 龜 龜 龜 龜

龜 龜 龜 龜 龜

龜 龜 龜 龜 龜

龜 龜 龜 龜 龜

龜 龜 龜 龜 龜

龜 龜 龜 龜 龜

龜 龜 龜 龜 龜

龜 龜 龜 龜 龜

龜 龜 龜 龜 龜

龜 龜 龜 龜 龜

龜 龜 龜 龜 龜

龜 龜 龜 龜 龜

龜 龜 龜 龜 龜

龜 龜 龜 龜 龜

犬也能飛食虎豹掘鼠
此則食虎豹者乃犬也
類而許氏亦云風鼠
又絕不言能食虎豹
是蓋異物同字从
豹音者為犬屬从
夕音者為鼠屬今字
書合為一似鼠鼠
呼為鼠

鼠 鼠名如犬吠也
鼠名如犬吠也
鼠名如犬吠也
鼠名如犬吠也
鼠名如犬吠也
鼠名如犬吠也
鼠名如犬吠也
鼠名如犬吠也
鼠名如犬吠也
鼠名如犬吠也

鼯 鼯鼠也
鼯鼠也
鼯鼠也
鼯鼠也
鼯鼠也
鼯鼠也
鼯鼠也
鼯鼠也
鼯鼠也
鼯鼠也

鼯 鼯鼠也
鼯鼠也
鼯鼠也
鼯鼠也
鼯鼠也
鼯鼠也
鼯鼠也
鼯鼠也
鼯鼠也
鼯鼠也

鼯 鼯鼠也
鼯鼠也
鼯鼠也
鼯鼠也
鼯鼠也
鼯鼠也
鼯鼠也
鼯鼠也
鼯鼠也
鼯鼠也

鼯 鼯鼠也
鼯鼠也
鼯鼠也
鼯鼠也
鼯鼠也
鼯鼠也
鼯鼠也
鼯鼠也
鼯鼠也
鼯鼠也

鼯 鼯鼠也
鼯鼠也
鼯鼠也
鼯鼠也
鼯鼠也
鼯鼠也
鼯鼠也
鼯鼠也
鼯鼠也
鼯鼠也

鼯 鼯鼠也
鼯鼠也
鼯鼠也
鼯鼠也
鼯鼠也
鼯鼠也
鼯鼠也
鼯鼠也
鼯鼠也
鼯鼠也

鼯 鼯鼠也
鼯鼠也
鼯鼠也
鼯鼠也
鼯鼠也
鼯鼠也
鼯鼠也
鼯鼠也
鼯鼠也
鼯鼠也

鼯 鼯鼠也
鼯鼠也
鼯鼠也
鼯鼠也
鼯鼠也
鼯鼠也
鼯鼠也
鼯鼠也
鼯鼠也
鼯鼠也

鼯 鼯鼠也
鼯鼠也
鼯鼠也
鼯鼠也
鼯鼠也
鼯鼠也
鼯鼠也
鼯鼠也
鼯鼠也
鼯鼠也

鼯 鼯鼠也
鼯鼠也
鼯鼠也
鼯鼠也
鼯鼠也
鼯鼠也
鼯鼠也
鼯鼠也
鼯鼠也
鼯鼠也

鼯 鼯鼠也
鼯鼠也
鼯鼠也
鼯鼠也
鼯鼠也
鼯鼠也
鼯鼠也
鼯鼠也
鼯鼠也
鼯鼠也

鼯 鼯鼠也
鼯鼠也
鼯鼠也
鼯鼠也
鼯鼠也
鼯鼠也
鼯鼠也
鼯鼠也
鼯鼠也
鼯鼠也

鼯 鼯鼠也
鼯鼠也
鼯鼠也
鼯鼠也
鼯鼠也
鼯鼠也
鼯鼠也
鼯鼠也
鼯鼠也
鼯鼠也

鼯 鼯鼠也
鼯鼠也
鼯鼠也
鼯鼠也
鼯鼠也
鼯鼠也
鼯鼠也
鼯鼠也
鼯鼠也
鼯鼠也

鼯 鼯鼠也
鼯鼠也
鼯鼠也
鼯鼠也
鼯鼠也
鼯鼠也
鼯鼠也
鼯鼠也
鼯鼠也
鼯鼠也

鼯 鼯鼠也
鼯鼠也
鼯鼠也
鼯鼠也
鼯鼠也
鼯鼠也
鼯鼠也
鼯鼠也
鼯鼠也
鼯鼠也

鼯 鼯鼠也
鼯鼠也
鼯鼠也
鼯鼠也
鼯鼠也
鼯鼠也
鼯鼠也
鼯鼠也
鼯鼠也
鼯鼠也

鼯 鼯鼠也
鼯鼠也
鼯鼠也
鼯鼠也
鼯鼠也
鼯鼠也
鼯鼠也
鼯鼠也
鼯鼠也
鼯鼠也

鼯 鼯鼠也
鼯鼠也
鼯鼠也
鼯鼠也
鼯鼠也
鼯鼠也
鼯鼠也
鼯鼠也
鼯鼠也
鼯鼠也

鼯 鼯鼠也
鼯鼠也
鼯鼠也
鼯鼠也
鼯鼠也
鼯鼠也
鼯鼠也
鼯鼠也
鼯鼠也
鼯鼠也

馬高八尺以上為上之
又列名氏羌地西魏克
立一列又姓舜納言龍
字漢書南粵王傳漢
之後集句古亦竟
龍龍命襲又江一タラ
龍龍命襲又江一タラ
莫江切黑自雜也也
也亦作供

龍 イマヤヒ東力
紅切禾病也
龔 龍以再切五代史南漢劉敬制
龔龔在天之義从夭不
天籥海又作龔

六 龍音龍圭
龍切馬頭也
龔 龔音龍圭
龔切馬頭也

七 龍音龍圭
龍切馬頭也
龔 龔音龍圭
龔切馬頭也

八 龍音龍圭
龍切馬頭也
龔 龔音龍圭
龔切馬頭也

九 龍音龍圭
龍切馬頭也
龔 龔音龍圭
龔切馬頭也

十 龍音龍圭
龍切馬頭也
龔 龔音龍圭
龔切馬頭也

十一 龍音龍圭
龍切馬頭也
龔 龔音龍圭
龔切馬頭也

十二 龍音龍圭
龍切馬頭也
龔 龔音龍圭
龔切馬頭也

十三 龍音龍圭
龍切馬頭也
龔 龔音龍圭
龔切馬頭也

十四 龍音龍圭
龍切馬頭也
龔 龔音龍圭
龔切馬頭也

十五 龍音龍圭
龍切馬頭也
龔 龔音龍圭
龔切馬頭也

十六 龍音龍圭
龍切馬頭也
龔 龔音龍圭
龔切馬頭也

十七 龍音龍圭
龍切馬頭也
龔 龔音龍圭
龔切馬頭也

十八 龍音龍圭
龍切馬頭也
龔 龔音龍圭
龔切馬頭也

十九 龍音龍圭
龍切馬頭也
龔 龔音龍圭
龔切馬頭也

二十 龍音龍圭
龍切馬頭也
龔 龔音龍圭
龔切馬頭也

二十一 龍音龍圭
龍切馬頭也
龔 龔音龍圭
龔切馬頭也

二十二 龍音龍圭
龍切馬頭也
龔 龔音龍圭
龔切馬頭也

二十三 龍音龍圭
龍切馬頭也
龔 龔音龍圭
龔切馬頭也

二十四 龍音龍圭
龍切馬頭也
龔 龔音龍圭
龔切馬頭也

二十五 龍音龍圭
龍切馬頭也
龔 龔音龍圭
龔切馬頭也

二十六 龍音龍圭
龍切馬頭也
龔 龔音龍圭
龔切馬頭也

二十七 龍音龍圭
龍切馬頭也
龔 龔音龍圭
龔切馬頭也

二十八 龍音龍圭
龍切馬頭也
龔 龔音龍圭
龔切馬頭也

二十九 龍音龍圭
龍切馬頭也
龔 龔音龍圭
龔切馬頭也

三十 龍音龍圭
龍切馬頭也
龔 龔音龍圭
龔切馬頭也

三十一 龍音龍圭
龍切馬頭也
龔 龔音龍圭
龔切馬頭也

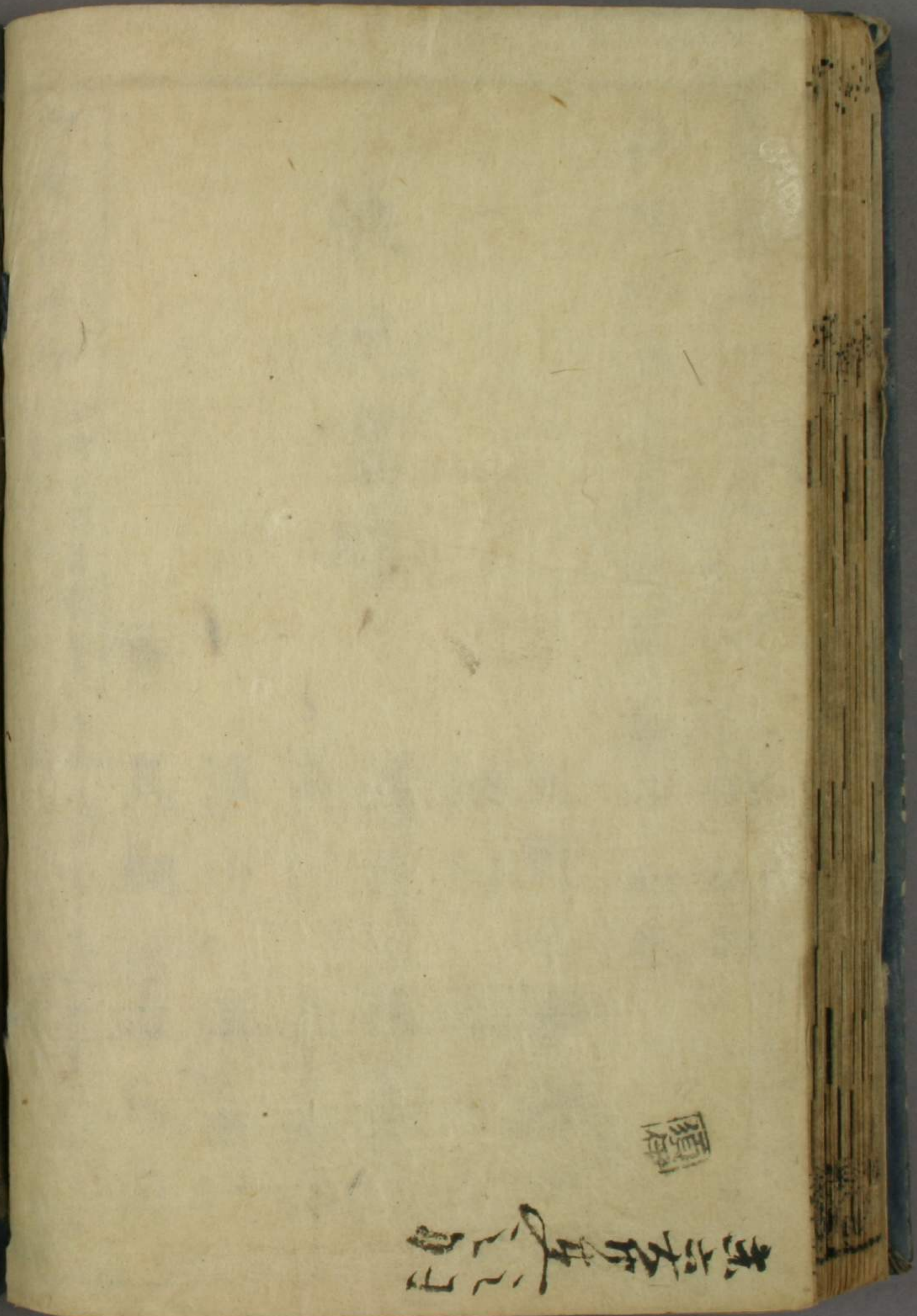
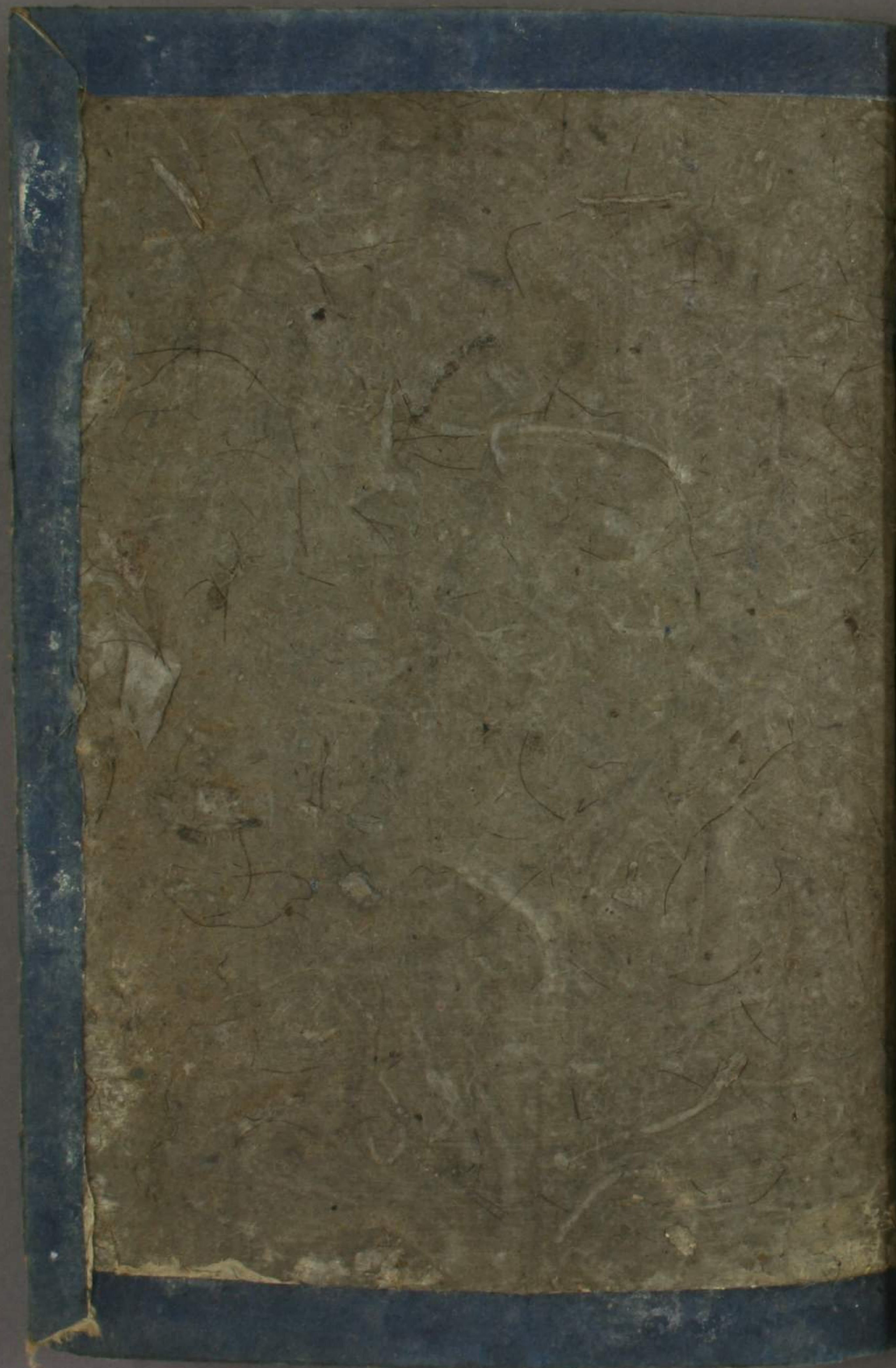
舊板再治享保廿年乙卯初冬
新校刊布安永九年庚子初冬

浪速書肆

鳥飼	澁川	澁川	淺井	松村	大野木
市兵衛	清右衛門	與左衛門	德右衛門	九兵衛	市兵衛

初學指南抄

全冊毛利貞齋著○朱引指南唐土歷代要覽廿一史大畧
經書詩文讀法指南ヲ奉ク載經文出所ヲ記レ初學ノ為ニナルヲ集ム



蘇州府志
卷之二
圖

