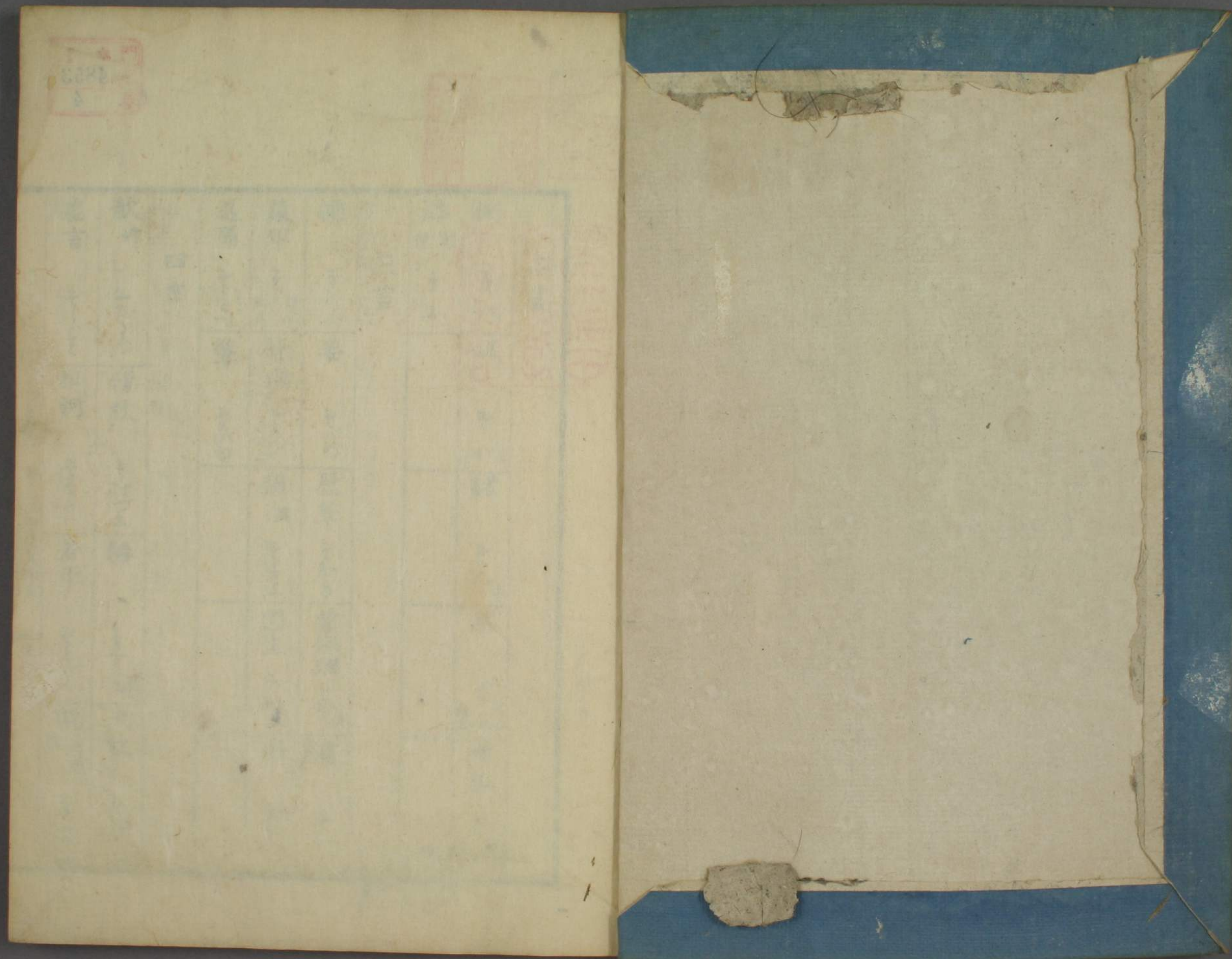


ホ 2  
4853  
4







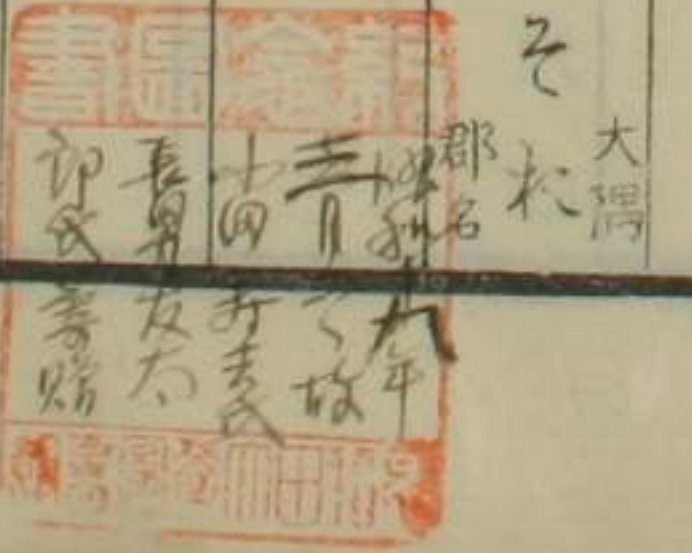


門 水 2  
4853  
卷 4



虚言	敬時	四言	退隔	蘇甲	揃	添	側
そごご	そごご		そごご	そごご	そごご	そごご	そごご
杣河	傍杖		聳	背向	妾		
そごご	そごご		そごご	そごご	そごご		
若干	驂			備具	歴草		
そごご	そごご			そごご	そごご		
毀	夫故			園生	曾保理		
損	そごご			そごご	そごご		
そごご	そごご			涯	濡		
				そごご	そごご		

○ことばのらつらつ  
曾二三四五六八九言  
中三十九





裱 そでう 副臥横陳 そふお

五言

副車 そくぐるま 舳稜 そくり 外郭 そくがわ 添上 そくあがり

六言

底筒之男 そつとうの男 袖岡山 そでがた 伊勢

八言

齧肉之空國 そくにくのむくぐに

九言

衣通郎女 そとあいのりつめ 人名

多之部

二言

妙 たへ 栲 たへ 鶴 たづ 堪 たふ 絶 たゆ

鯛 平魚 たひ

三言

當麻 たぎ 舵 たぎ 戲 たぐ 淫軒 たぐ 丹波 たぐ

假令 たご 喻 たご 但馬 たご 丹比 たご 手折 たご

俵 たご 橈 たご 高雄 たご 差 たご 手著 たご

湛 たご 彌 たご 尋 たご 韁 たご 類 たご

鑞 たご 多羅尾 たご 盪 たご 專女 たご 高家 たご

賜 給 たご 玉江 たご 歐吐 たご 高生 たご 高家 たご

○ことばのらうらう 多二三四言

中四十



倒斃	たう	峠	たが	間斷	たごま	不絶	たごん	高家	たご
手結	たゆい	田結	たゆい <small>地名</small>	田代	たごら <small>地名</small>	平	たいら <small>姓</small>		
									信濃郷名

四言

炬火	たいまつ	作劇	たごも	狂夫	たごれ	戲業	たごご
戲	たごも	妄語	たごも	妙	たごも	雪穂	たごの
税	たごも	佩	たごも	手拭	たごも	婀娜柔	たごや
婦人	たごめ	童	たごも	篁	たごも	耕	たごす
鷹飼	たごかひ	高汐	たごも	竹原	たごも	竹枝	たごも
相叔	たご	互	たごも	高千穂	たごも <small>日向地名</small>	戦	たごも
偉傀	たご	漂	たごも	田令	たごも	女貞	たごも <small>木</small>

携	たごも	立水	たごも <small>浦水</small>	手装	たごも	手端	たごも
生親男	たごも	垂乳女	たごも	樂	たごも	比	たごも
副	たごも	貯	たごも	栲布	たごも	栲繩	たごも
手扶	たごも <small>陶</small>	給	たごも	玉川	たごも <small>地名</small>	書簡	たごも
蕙苴	たごも <small>神</small>	玉緒	たごも <small>命</small>	玉井	たごも	玉水	たごも
龜	たごも	恃鼻禪	たごも	關 <small>酎</small>	たごも	貴	たごも
猶豫	たごも	溜息	たごも				

五言

輒	たごも	堪忍	たごも	譬喻哥	たごも	手力雄	たごも <small>神</small>
發向	たごも	和葛	たごも	高佐士野	たごも	高雄山	たごも <small>山城地名</small>

○ことばのらうらうら 多五六七八言







道別	らろく	違	らろく	誓	らろく	乳母	らろく	千聲	らろく
經絡	らろく								

四言

千分	らろく	散交	らろく	塵塚	らろく	塵泥	塵土	らろく
近昵	らろく	兒生	らろく	小少	らろく			

五言

千五百秋	らろく	道速振	らろく	合血	らろく	斬	らろく
違棚	らろく	千枝村	らろく	膝緊	らろく	少子部	らろく

六言

角力	らろく	強力	らろく	近江	らろく
----	-----	----	-----	----	-----

禪	らろく	短刀	らろく	千引石	らろく
石衣	らろく				

七言

千賀鹽竈	らろく	幘	らろく
------	-----	---	-----

都之部	
-----	--

二言

唾	らろく	石落	らろく	衢	らろく	杖節	らろく	遂終	らろく
---	-----	----	-----	---	-----	----	-----	----	-----

三言

次序	らろく	筑城	らろく	墮栗花	らろく	擇食	らろく	壺井	らろく
會集	らろく	支	らろく	仕	らろく	事	らろく	痞	らろく

〇ことばのらろく

知七言 都三四言

中四三



遣	つゝ	番	つゞ	使	つゝ	傳	つゞ	躑躅	つゞ
綴	つゞ	襪	つゞ	葛藟	つゞ	筒井	つゞ	聯綿	つゞ
都筑	つゞ	鼓	つゞ	机業	つゞ	急居	つゞ	費	つゞ

啄	つゝ	棍	つゞ	築墻	つゞ	朔日	つゞ
衝立	つゝ	松明	つゞ	築墻	つゞ	兵	つゞ
甲士	つゞ	培	つゞ	戊	つゞ	釣竿	つゞ
角杖	つゞ	彈	つゞ	鶴澤	つゞ	徒然	つゞ
良人	つゞ	約	つゞ	償	つゞ	支頤	つゞ
繕	つゞ	蹲居	つゞ	償	つゞ	蹄躡	つゞ

四言

嬌問	つゞ	蹶	つゞ	楓根生	つゞ	颯	つゞ
辻占	つゞ	蹶	つゞ	楓根生	つゞ	颯	つゞ

五言

夙起	つゞ	乘泥	つゞ	鶴岡	つゞ	津乎浦	つゞ
馭	つゞ	傳聞	つゞ	九折	つゞ	繩組	つゞ
角椽	つゞ	革	つゞ	漿	つゞ	甘藷	つゞ
彈指	つゞ	杖不足	つゞ	瓜印	つゞ	突倒	つゞ
桃花馬	つゞ	觥	つゞ	辻社	つゞ	終道	つゞ

六言

諭	つゞ	乍序	つゞ	燈冠	つゞ
---	----	----	----	----	----

〇ことばのらうらうら  
都五六七八言

中四十四



奉仕	つゝまら	傳授	つゝまづく	津田細江	つゝのぢやえ <small>播</small>
常習	つゝはら	客作兒	つゝのぢび	妻戀草	つゝまこひさ
黄楊小櫛	つげのとじ	月桂	つゝのうづ	月出汐	つゝのでしや
月鼠	つゝのねず	月水	つゝのうづ	服従	つゝまき
露命	つゝのめら	乘敵	つゝのうづ		
七言					
壺碑	つゝのいづ <small>陸奥</small>	白英	つゝのいづ <small>州</small>	營	つゝのうづ
月人壯	つゝのうづ				
八言					
兵部省	つゝのめら <small>官名</small>	謹言	つゝのうづ	白顛馬	つゝのぢやえ

九言		傳承	つゝのうづ
氏之部			
二言			
云云ト	イフ	蝶	つゝのうづ <small>虫</small>
三言			
銚	つゝの	提桶	つゝのうづ
街	つゝの	手負	つゝのうづ
四言			
手違	つゝのうづ	手拭	つゝのうづ
		手支	つゝのうづ
		手自	つゝのうづ

〇ことばのらうつらら 都九言 氏三三四五六言 中四十五



手傳	てづゝ
手慰	てずゝ
手名推	てなづら <small>神</small>
手習	てなづ
手摺	てづゝ

五言

啄木鳥 てくもどり鳥

六言

巾架 てぬぐひかけ

登之部

二言

遠	とが
戸母 <small>刀自</small>	とが
樋	とひ
閉	とづ
問	とふ
イフ	とふ

三言

通亭融 とらる 遠矢 とや 遠 とや 神門 とらね 撓 とら

篩 とら 唱 とら 捕 とら 詛咒 とら 常磐 とら

飛魚 とら 燈 とら 鞆繪 とら 巴 とら

四言

遠人 とら 遠射 とら 遠嶋 とら 遠山 とら

齊調整 とら 取出 とら 取置 とら 取分 とら

取替 とら 鳥飼 とら 取添 とら 執成 とら

取合 とら 黏竿 とら 十返 とら 梅尾 とら

刀称川 とら 虎卷尾 とら 訪弔 とら 長 とら

〇とらばのらうらうら 登二三四五言 中四十六



非時	とまじく	年緒	とくのせ <small>命</small>	闕	とまじく	鳶尾	とびのせ <small>鉦子</small>
問丸	とひちる	纜	とまじく <small>舟</small>	伴	ともまふ	燈火	ともひび

五言

遠神	とあ <small>天皇</small>	大	とあ <small>江</small>	遠く	とあ <small>肥前</small>	遠方人	とあ <small>地名</small>
通熊	とあ <small>遠江 郷名</small>	遠祖	とあ <small>おや</small>	高祖母	とあ <small>おや</small>	遠值嘉	とあ <small>地名</small>
十重廿重	とあ <small>とこ</small>	滯	とあ <small>おや</small>	閉籠	とあ <small>おや</small>	囚	とあ <small>おや</small>
取拂	とあ <small>おや</small>	取渡	とあ <small>おや</small>	取違	とあ <small>おや</small>	取遣	とあ <small>おや</small>
取績	とあ <small>おや</small>	取直	とあ <small>おや</small>	取廻	とあ <small>おや</small>	無屑	とあ <small>おや</small>
不取敢	とあ <small>おや</small>	鳥往	とあ <small>おや</small>	闕難	とあ <small>おや</small>	取具	とあ <small>おや</small>
囚人	とあ <small>おや</small>	長	とあ <small>おや</small>	辭蔓	とあ <small>おや</small>	遇時	とあ <small>おや</small>

時置師	とあ <small>おや</small>	鯨波	とあ <small>おや</small>	歳男	とあ <small>おや</small>	諮	とあ <small>おや</small>
-----	----------------------	----	----------------------	----	----------------------	---	----------------------

六言

不問談	とあ <small>おや</small>	遠江	とあ <small>おや</small>	遠山摺	とあ <small>おや</small>
遠侍	とあ <small>おや</small>	遠里小野	とあ <small>おや</small>	取繕	とあ <small>おや</small>
取失	とあ <small>おや</small>	執行	とあ <small>おや</small>	取扱	とあ <small>おや</small>
豊石窓	とあ <small>おや</small>	豊岡姫	とあ <small>おや</small>	豊葦原	とあ <small>おや</small>
四刻	とあ <small>おや</small>	賑給	とあ <small>おや</small>	鴉尾琴	とあ <small>おや</small>
富緒川	とあ <small>おや</small>	年終	とあ <small>おや</small>		

七言

取紛	とあ <small>おや</small>	十編管薦	とあ <small>おや</small>	祈年祭	とあ <small>おや</small>
----	----------------------	------	----------------------	-----	----------------------

○ことばのしらべ 登六七八十言 奈三三言 中四十七



伴造

ものまて朝臣

八言

鶺鴒

とらぎとらぎ鳥

十一言

非時香菓

ときどきかきのり木

奈之部

二言

繩

ふと

直

ふや

尚猶

ふや

黙

ふや

並

ふべ

苗秧

ふへ

摩撫

ふづ

地震

ふぬ

萎

ふや

三言

隱

ふり伊賀地名

暇

ふと

浪華

ふと摂津地名

直入

ふり豊後郡名

瘡

ふり摂津地名

直衣襦袢

ふり服

直

ふり

矯

ふり

蹇

ふり病名

鳴尾

ふり摂津地名

名折

ふり

波折

ふり

轆

ふり車

薺

ふり菜

煩

ふり

泥

ふり

腦

ふり

七尾

ふり能登地名

習效

ふり

成相

ふり讀波郷名

乃

ふり

汝

ふり

澤瀉

ふり水草

歴易

ふり瘡

鯰

ふり魚

名鹽

ふり撰津地名

詰

ふり

熟馴漆

ふり

四言

鮪魚

ふり魚

苗代

ふり

蚱蟬

ふり虫

難波津

ふり撰津地名

猶く

ふり

直會

ふり

尚又

ふり

尚更

ふり

等閑

ふり

産業農

ふり

長岡

ふり越後地名

中川

ふり

〇ことばのしらべから 奈三四五言

中四十八



流	ふがふ	半井	かうみ <small>氏</small>	仲人	かうと	在經	ふがふ
中衛	ふう <small>官名</small>	能記 <small>那豆</small>	ふづ <small>木</small>	習俗 <small>俗</small>	あひ	名細	ふがふ
儼	ふや	生貝	ふま <small>虫</small>	生魚	ふま	怒	ふま
泥醉	ふま	蚰蜒	ふち <small>虫</small>	擬准	ふざ		
茂	ふが	名取川	陸奥 <small>地名</small>	化生	あつ	埋名	ふが
中達	あつ	中直	あつ	荊	あつ	名残惜	あつ
薙拂	あつ	薙倒	あつ	啼澤女	あつ <small>神</small>	滑革	あつ
淚川	あつ						

六言

五言

猶小川	あつ	雙丘	あつ	山城 <small>地名</small>	
七言					
勿入淵	あつ	難波都	あつ		七度詣
七弦琴	あつ	七瀬袂	あつ		夏越袂
八言					
長岡都	あつ	山城國	あつ	桓武天皇皇居	
十言					
鯢	あつ				
通之部					
二言					

〇このまのらうらち 奈七十八言 通三四言 中四十九



海上ノ静シラノイフ 小ハ  
 庭場ニハ  
 丹生大和郡名 越前郡名 小ハ  
 丹羽尾張郡名 小ハ  
 鳥カ 小ハ  
 芭苴草 小ハ  
 壬生安藝近江 安房郷名 小ハ  
 丹生大和郡名 越前郡名 小ハ  
 煮小ハ 小ハ  
 絳霓虹 小ハ  
 新小ハ 小ハ

三言

俄頃 卒爾 小ハ  
 甘遂草 小ハ  
 燎 小ハ  
 庭瀨 小ハ  
 薰複馨 香匂 小ハ  
 甚 小ハ  
 膠 小ハ  
 擔荷 小ハ  
 煮梅 小ハ  
 似合 小ハ  
 熱湯 小ハ  
 座 小ハ  
 蹋躡 小ハ  
 鈍染 小ハ  
 新葉 小ハ  
 新田上野陸奥 郡名 小ハ  
 新居近江駿河 地名 小ハ  
 新井遠江 地名 小ハ  
 似繪 小ハ

四言

雞 小ハ  
 陸英 小ハ  
 庭立 小ハ  
 地膽 小ハ  
 郁李 小ハ  
 庭乘 小ハ  
 庭草 小ハ  
 地膚 小ハ

鷓鴣 小ハ  
 膽水 小ハ  
 不似附 小ハ  
 茵芋 小ハ

漿 小ハ  
 肉豆蔻 小ハ  
 新川 小ハ  
 濁井 小ハ

濁江 小ハ  
 脈 小ハ  
 和衣 小ハ  
 西郊 小ハ

新糸 小ハ  
 鈍色 小ハ  
 新治 小ハ  
 新墾 小ハ

新綿 小ハ  
 新嘗 小ハ  
 新草 小ハ

五言

庭雀 小ハ  
 暴風 小ハ  
 疾雨 小ハ  
 潦 小ハ

庭作 小ハ  
 雞 小ハ  
 庭面 小ハ  
 篇蓄 小ハ

朱櫻 小ハ  
 含桃 小ハ  
 鳴海 小ハ  
 冷笑 小ハ

似 小ハ  
 擔桶 小ハ  
 混渚 小ハ  
 煮鹽鮎 小ハ

〇ことばのらつらつち 通五六言 奴二三言 中五十



新參 新 小ひまわり 新 新枕 新 小ひまわり 新 蘭茹 新 小ひまわり 草

六言

鵲鴿 鳥 小ひまわり 鳥 鳩浮巢 鳥 小ひまわり 鳥 香囊 鳥 小ひまわり

新玉章 新 小ひまわり 新 新磯濱 新 小ひまわり 伊豆 賀茂郡

奴之部

二言

鶴鴿 鳥 ぬえ 鳥 縫殿 官名 ぬい 縫 ぬふ

三言

額田 大和 地名 ぬい 大和 地名 野椎 神 ぬづら 神 蓴 水草 ぬふ 水草 拭 ぬぐふ 沼津 参河 地名

沼江 ぬえ 縫緒 ぬい 絨 縫目 綜絳 ぬい ぬい

四言

射干玉 発語 ぬい 発語 塗板 ぬい 塗桶 ぬい 町頭 額 ぬい

饅如 ぬい 沼水 ぬい 拔出 ぬい 施索 馬具 ぬい

縫合 ぬい 繡 ぬい 偃草 ぬい 盜 ぬい

五言

慢覆 ぬい 沾通 ぬい 拔叅 ぬい 奴要子鳥 鳥

禰之部

二言

鎔錯 鐵炮 ぬい 鐵炮 鈔 ぬい

三言

〇ニヤバのらつらつら 奴四五言 禰二三四五言 中五十一







偃 のこたへ 飲食 のくむ

五言

宜 のろほふ 吮 のむを 鯖鮠 のほろ 魮 のあひ

六言

郊送 びのかり 残多 のろむ

七言

野中清水 のちうのしみづ 荷前使 のこまに

波之部

二言

母 のい 延 のえ 蠅 のへ 恥愧 のづ 這 のふ

跂 のふ 蔓 のふ 生萌 のや 蕒 のえ 榮 のや

映 のや 鮓 のえ 土師 のど 櫨 のど 蝕 のえ

灰 のい 彌 のび 苦 のべ

三言

隼人 のい 斲 のいる 羽床 のい 林田 のい 驛 のい

拜志 のい 朱櫻 のい 柞 のい 鼠麴 のい 脛巾 のい

伯耆 のい 箒 のい 苧翁 のい 埴輪 のい 埴生 のい

剗 のい 穰 のい 針魚 のい 端縫 のい 葉分 のい

葉替 のい 羽交 のい 羽數 のい 膚 のい 初穗 のい

外 のい 葉月 のい 迦 のい 弛 のい 塙 のい

〇このぶのらふまぢ 波二三四言

中五十三



衄	鼻緒	解除	拂	羽音
えんぢ	えんぢ	とく	とく	とく
羽織	羽咋	祝部	祝人	屠散
くわし <small>服</small>	くわし <small>能登郡名</small>	とく	とく <small>上野郷名</small>	とく
這兒	彈	創	斷	閑
まこ	まこ	しん <small>初始</small>	とく	とく
這出	葉末			
とひで	とく			
四言				
榛原	脛楯	鷲	貝母	
とん <small>遠江郡名</small>	とん <small>佩楯</small>	とく <small>鳥</small>	とく	
墨子	半月	蠅虎	蛆	
とく <small>黽</small>	とく	とく <small>虫</small>	とく	
鳩吹	愧入	蜂吹	張綿	
とく	とく	とく	とく	
墓原	計	蟋蟀	旗竿	
とく	とく	とく <small>促織</small>	とく	
慚恥	羽束師	初苗	初午	
とく	とく	とく	とく	

初聲	初汐	驛馬	花色
とく	とく	とく	とく
鼻息	花生	韁	花妻
とく	とく	とく <small>純革</small>	とく
縻	鼻搐	鼻聲	鼻經
とく <small>牛轡</small>	とく	とく	とく
匍匐	腸	腹帶	双向
とく	とく	とく	とく
早業	速贅	早繩	蔓荊
とく <small>捷徑</small>	とく	とく	とく
濱畏	濱木綿	屺	匍虫
とく	とく <small>草</small>	とく	とく
祝子	光絹	延葛	祝園
とく	とく <small>絹</small>	とく	とく
昆虫	髮際	帶添	萩原
とく	とく	とく	とく
波士弓	端近	走井	薑
とく	とく	とく	とく
間人	香匙	灰吹	檀
とく	とく	とく	とく

○こせびのらうらうら 波四五言

中五十四



這入	とひつ	唾壺	とひつ	箬刺	とづら
不憚	とくく	柞原	とくく <small>山城地名</small>	彗星	とくく
鳩杖	とくく	忍笑	とくく <small>虫</small>	張皮籠	とくく
肌帶	とくく	促織	とくく <small>虫</small>	旅籠馬	とくく
驛馬	とくく	水腫	とくく	辱	とくく
初煙	とくく	花返	とくく	花鬘	とくく
花細	とくく <small>發語</small>	異母	とくく	大角	とくく <small>戰具</small>
這子離	とくく	箱渡	とくく	挾板	とくく
土師里	とくく <small>河内地名</small>	柱本	とくく <small>攝津地名</small>	彈弓	とくく
				這出	とくく
				瘡	とくく <small>病</small>
				林澤	とくく
				離嶋	とくく
				殿	とくく
				幟	とくく
				羽買山	とくく <small>大和地名</small>
				白拂	とくく

五言

這入口	とくく	這行	とくく	這纏	とくく	杜仲	とくく <small>木</small>
走回	とくく	馳達	とくく	馳歸	とくく	馳向	とくく
馳叅	とくく	馳廻	とくく				

六言

梟	とくく <small>鳥</small>	蠅虎	とくく <small>虫</small>	雪恥	とくく
蜜	とくく	張魂	とくく	衡	とくく
送春	とくく	機織虫	とくく <small>虫</small>	羽束山	とくく <small>河内地名</small>
初元結	とくく	翁	とくく	黄檗魚	とくく <small>魚</small>
花窟	とくく <small>紀伊熊野</small>	腸赤贅	とくく	被具	とくく
妊婦	とくく	藕莖	とくく		

〇この本のらうらうら 波六七八言比二言 中五十五



七言

憚多 こころおかし 外祖母 こころおかし 外舅 こころおかし

外甥 こころおかし 蓮臺 こころおかし 切齒 こころおかし

權衡 こころおかし 羽束師杜 こころおかし 斷腸 こころおかし

匍纏 こころおかし 山城地名 山名

八言

外祖父 こころおかし 鎮花祭 こころおかし 神事

比之部

二言

濕 泥 いぢ 肘 肱 いぢ 氷魚 いと 比叡 いと 稗 いえ

三言

冷 いぢ 捍聶 いぢ

秀 いぢ 氷池 いぢ 披拾 いぢ 偏 いと 火桶 いと

控 いぢ 頓丘 いぢ 蔽髮 いと 稽 いと 濕濡 いぢ

蹄 いぢ 羊 いぢ 火繩 いぢ 日向 いと 乾魚 いと

丙 いぢ 日置 いぢ 日覆 いと 彦舅 いと 杪 いと

失聲 いぢ 率 いぢ 醬 いと 聖 いと 鹿尾菜 いと

蛾 いぢ 雛 いぢ 疼 いと 曾孫 いと

四言

曾祖母 いぢ 偏 いぢ 一折 いと 連抱 いと

〇ニ言のらひんちり 比三四五言

中五十六





人前	ひとまへ	一曲	ひとまげ	一聲	ひとこゑ	一棹	ひとさざり
一入	ひといり	一屯	ひととら	一筋	ひとすぢ	泥	ひぢりこ
土形	ひぢりか <small>遠江郷名</small>	釧	ひぢりかた	鼓子花	ひぢりぐさ <small>草</small>	緋威	ひぢり <small>鎧</small>
蛸	ひぢり <small>虫</small>	平岡	ひぢり <small>河内地名</small>	日覆	ひぢりかひ	曾祖父	ひぢりぢぢ
藁	ひぢり <small>木</small>	鴨	ひぢり <small>鳥</small>	檜扇	ひぢりかざり	引負	ひぢりかひ
衿帶	ひぢり <small>小帶</small>	杠谷樹	ひぢり <small>木</small>				
五言							
檜皮葺	ひぢりかざり	一重艸	ひぢりかざり <small>桔梗</small>	副車	ひぢりかま	一番	ひぢりかま
單衣	ひぢりかま	一廻	ひぢりかま	一箇	ひぢりかま	一抄	ひぢりかま
翻	ひぢりかま	左社	ひぢりかま	白鮮	ひぢりかま <small>草</small>	畫御座	ひぢりかま <small>禁中</small>

引合	ひぢりかま <small>紙</small>	膝鎧	ひぢりかま	墓	ひぢりかま <small>虫</small>	根	ひぢりかま
六言							
太白神	ひぢりかま <small>神</small>	炒糞	ひぢりかま	痿痺	ひぢりかま <small>病</small>		
光栢	ひぢりかま	蘿鬘	ひぢりかま	鴨越	ひぢりかま <small>振津地名</small>		
日入國	ひぢりかま <small>唐土</small>	日之少宮	ひぢりかま <small>天</small>	膝髀	ひぢりかま <small>骨</small>		
鯉魚	ひぢりかま <small>魚</small>	攜	ひぢりかま	雛遊	ひぢりかま		
七言							
氷池祭	ひぢりかま						
八言							

〇ことばのしらべ 比六七八九二十四言



緋威鎧 ひびきのよろひ 幘 ひびのかけ

細辛 ひまのひま

十言

比々羅木之八尋矛 ひらぎのやひろやこ 武器

十二言

比々羅木之其花麻豆美 ひらぎのそのくまぶづ 神

十四言

白名照額田毘道男伊許知邇 ひなてらぬらむらとことら 神

布之部

二言

藤 ふぢ 笛 ふえ 富士 ふと

三言

鞆 ふいご 蒲公英 ふらふ 藤江 ふらへ 籬節 ふらふ 震 ふらふ

二處 ふらふ 書杖 ふづえ 吹飯 ふけい 舍 ふらむ 鳳至 ふらふ

良 ふらふ 殖 ふゆる

四言

藤代 ふらふ 藤原 ふらふ 深澤 ふらふ 布怒豆怒 ふねづ

振舞 ふるまひ 行跡 ふるまひ 合 ふらむ 雙親 ふたおや

書案 ふづくえ 觸 ふらふ 含 ふらむ 泉 ふらふ

笛生 ふえふき 筆柄 ふでづら 鞆 ふらふ 七月 ふらふ

○ことばのらうらうら 布二三四五六七言

中五十八



罽

やぐり

伏水

ふら

五言

縷

ふら

蘭

ふら

苦船

ふら

船競

ふら

躰

ふら

躰

ふら

書案

ふら

伏拜

ふら

熏革

ふら

六言

鞞祭

ふら

七言

藤花書

ふら

戦慄

ふら

固辭

ふら

九言

布波能母遲久奴須奴

ふら

幣之部

二言

捉緒

三言

竈

へら

戸次

へら

戸喫

へら

平群

へら

四言

臍帶

へら

諂諛

へら

糯米土

へら

舳松

へら

五言

〇このふらのふら

幣二三四五六言

中五十九

和泉地名

大和郡名

神

日名



蛇莓 へびごけ

保二三言

六言

保之部

つうひで神

躰土器

へそぐさけ

二言

頰支

螺

から貝

吠吼

か也

貪

か

三言

穂北 か 備中 郡名

鰯

かづ

程經

かどふ

堀尾

か支

火遠理か支

行器 かう器

祝

かど

細井

か支

穂束

かづ支

末枝 か支

品治 かむ支

煌焰

か支

屠

か支

脯

か支

糲銀 か支

穂末 か支

四言

穂出 か支

窠

か支

頰骨

か支

酸漿

か支

頰當 か支

厚朴

か支

畫眉鳥

か支

忍笑微笑

か支

鬚髻 か支

綾

か支

浸液

か支

煩熱

か支

百部 か支

朗

か支

熠燿

か支

神馬藻

か支

楫枕 か支

絡

か支

小腸

か支

細川

か支

胞臍緒 か支

燼

か支

細水

か支

螺

か支

骨折 か支

乾飯

か支

乾魚脯

か支

星合

か支

五言

〇こまのらうらうら 保四五六七十言

中六十







四言

前廉	前 <small>まへ</small> 廉 <small>れん</small>	蔽膝	蔽 <small>かき</small> 膝 <small>ひざ</small>	間遠	間 <small>ま</small> 遠 <small>とほ</small>	間違	間 <small>ま</small> 違 <small>ちがひ</small>
真小菰	真 <small>まこと</small> 小 <small>こ</small> 菰 <small>こも</small>	真男鹿	真 <small>まこと</small> 男 <small>おとこ</small> 鹿 <small>か</small>	壁帶	壁 <small>かべ</small> 帶 <small>おび</small>	擬賄	擬 <small>まが</small> 賄 <small>まわ</small>
隨順	隨 <small>ま</small> 順 <small>ま</small>	松任	松 <small>まつ</small> 任 <small>にん</small>	俎	俎 <small>ま</small>	眼	眼 <small>ま</small>
客	客 <small>ま</small>	進	進 <small>ま</small>	婚	婚 <small>ま</small>	真細	真 <small>ま</small> 細 <small>こ</small>
春画	春 <small>はる</small> 画 <small>ゑ</small>	繼母	繼 <small>ついで</small> 母 <small>はは</small>	馬刀貝	馬 <small>うま</small> 刀 <small>やいば</small> 貝 <small>かい</small>	卷添	卷 <small>ま</small> 添 <small>そ</small>
旗尾	旗 <small>はた</small> 尾 <small>び</small>	黛	黛 <small>ま</small>	暄	暄 <small>ま</small>	壓魅	壓 <small>ま</small> 魅 <small>ま</small>
交	交 <small>ま</small>	禁厭	禁 <small>ま</small> 厭 <small>ゑ</small>	青	青 <small>あお</small>	舞殿	舞 <small>ま</small> 殿 <small>どの</small>
賂	賂 <small>ま</small>	護守	護 <small>ま</small> 守 <small>まも</small>	丈夫	丈 <small>ちやう</small> 夫 <small>ぶ</small>		

五言

郷	郷 <small>ま</small>	司格	司 <small>ま</small> 格 <small>かく</small>	待設	待 <small>まち</small> 設 <small>せ</small>	再從弟	再 <small>また</small> 從 <small>ま</small> 弟 <small>にい</small>
文蛤	文 <small>ま</small> 蛤 <small>かき</small>	魴魚	魴 <small>ま</small> 魚 <small>いし</small>	真桑瓜	真 <small>ま</small> 桑 <small>さ</small> 瓜 <small>うり</small>	真榮葛	真 <small>ま</small> 榮 <small>え</small> 葛 <small>かづ</small>
紛敷	紛 <small>ま</small> 敷 <small>し</small>	實男	實 <small>ま</small> 男 <small>おとこ</small>	舞扇	舞 <small>ま</small> 扇 <small>あふぎ</small>	拌返	拌 <small>ま</small> 返 <small>かへ</small>

六言

迂遠	迂 <small>ま</small> 遠 <small>とほ</small>	申合	申 <small>ま</small> 合 <small>あひ</small>	真葛原	真 <small>ま</small> 葛 <small>か</small> 原 <small>はら</small>
真折葛	真 <small>ま</small> 折 <small>か</small> 葛 <small>かづ</small>				

十言

縫掖	縫 <small>ま</small> 掖 <small>えき</small>	美之部	美 <small>み</small> 之 <small>の</small> 部 <small>ぶ</small>
----	--	-----	--

二言

〇こまのらうらうら 麻五六十言 美三三三言 中六十二



三重	伊勢郡名	三保	駿河地名	水脈	三輪	大和地名	水
推瑞	とづ	所見	とや				とづ

三言

張和	みりと	參河	國	漂木	とぎ	燈靱	馬具	魴魞	蛟	水神
水著	とづく	鬢髻	とづ	水押	とわし	水屑	とづ	宮地	とやぢ氏	
宮居	とやわ	見舞	とまひ	操	とさ	水棹	とさ	汀	とさ	
蚯蚓	とづ虫									

四言

滴器	とづつと	自	とづ	蹠	とづ	弥豆麻岐	神
瑞籬	とづがき	水銀	とづひ	水蓼	とづさ草	湖	とづ

壬	とづのえ	澆水囊	とづい	承塵	とづひと	皆川	とづがハ
水無月	とづづと	見習	とまふ	三膳	とのろ	見送	とかく
木兎	とづ <small>鳥</small>	聾	としい	短	とづい		
五言							
濔標	ととて	水溜	とづな	見繕	とづろ	宮仕	とやづ
御食向	とけむ <small>發語</small>						

六言

三十一字	とまひと	瑞穂國	とづの	御綱柏	とまが	木
逆耳	とふさ					

七言

○この本のらうらう 美五七九十言 中六十三



三保松原 駿河地名 むらさきの  
 水脈船 むらさきの  
 駒馬 むらさきの  
 道之長乳齒 むらさきの 神

九言

觀松彦香殖楢 むらさきの 孝照天皇

十言

御間城入彦五十瓊殖 むらさきの 崇神天皇

武之部

二言

郁子 むらさきの

三言

向日 むらさきの 神  
 嚮 むらさきの 迎  
 連 むらさきの  
 姓 むらさきの  
 酬報 むらさきの  
 貉 むらさきの 獸

四言

室之江 むらさきの 紀伊地名  
 向峯 むらさきの  
 嫡 むらさきの 正妻  
 迎火 むらさきの

簇居 むらさきの  
 胸板 むらさきの  
 靴 むらさきの  
 村岡 むらさきの

薙 むらさきの

五言

當面 むらさきの  
 對城 むらさきの  
 逆風 むらさきの  
 肱骨 むらさきの

駢拇 むらさきの  
 胸支 むらさきの  
 尾犬 むらさきの  
 綿羊 むらさきの 獸

杆麩杖 むらさきの  
 麩篩 むらさきの  
 笊籬 むらさきの  
 齧齒 むらさきの

六言

〇こまのらうらち

武三四五六言

中六十四



向日宮 むすひやま 山城 日向岡 むすひの 武蔵 紫色 むすむら

紫革 むすまが

賣之部

二言

愛感 めづ 雌雄 めと 姪婦 めい

三言

妻夫 めと 眩暈 めま 病 目結 めめい 牝鹿 めづ 獸 盲瞽 めい

四言

女軍 めい 菟蔚 めと 艸 閉目 めと 桂 めづ 木

希見 めづ 乳母 めの 眼前 めは 妻 め

五言

召仕 めい

母之部

二言

缺 もぢ 燃 もや 萌 もや 盞 もひ 器 鴉 もい 鳥

三言

本方 めい 基 めい 用 もち 餅 めい 悶 めい

甕 めい 水雲 めづ 海菜 貫 めい 睛 舫 めい 萌黃 めい 色

黄葉 めい

四言



物理 備前 廻 備前 旋子 備前 鬢 備前

盛岡 陸奥 催 陸奥 桃生 陸奥 物多 陸奥

燼 地名 りんぐい

五言

蛻 いぬけがら 物忘 ものわすれ 物思 ものおもひ 物狂 ものぐるみ

癲狂 まのぐるみ 乞丐 まのめい 緑色傘 りんごうさ 藻鹽艸 りんげんそう

百傳 りづつ 發語

六言

持扱 もちあつかふ

八言

主水司 しゅすいし 官名

夜之部

二言

八百 やひゃく 八重 やへ 八尾 やび 病 やま

三言

刃 やいば 灸 やいひ 八幡 やま 拳法 やんぱう 和 やいず

筭 やまづ 家庭 やまい 鬪 やむ 雇 やま 弱 やま

三月 やまひ 難逐 やらふ 行馬 やらい 鰥夫 やむと 寡婦 やむめ

病 やまひ 楊生 やまひ 柳生 やまひ 鋌 やま 安寢 やすい

四言

〇二二三のりつりつ

夜三三四五六言

中六十六



八處女	やとらめ	八桑枝	やくらぎ	山苜	やまらこ	山叢	やまづと
山直	やま <small>和泉郷名</small>	黃精	やま <small>和泉郷名</small>	山澄	やます <small>氏</small>	玄孫	やいご
養	やうふ	休	やす <small>ふ</small>				
五言							
八幡山	やま <small>山城</small>	黃耆	やま <small>和泉郷名</small>	八百丹吉	やま <small>發語</small>	楊管	やま <small>和泉郷名</small>
薯蕷	やま <small>のい</small>	峽	やま <small>のう</small>	山葛	やま <small>蔓</small>	山嵐	やま <small>あ</small>
欵冬	やま <small>州</small>	八節結	やま <small>州</small>	八嶋牟遲	やま <small>神</small>		
六言							
八百万代	やま <small>州</small>	八河江比賣	やま <small>神</small>	屋遊		やま <small>州</small>	
八嶋士奴美	やま <small>神</small>						

七言							
八岐大蛇	やま <small>の</small>	八言	やま <small>の</small>	八百萬神	やま <small>の</small>	八醞酒	やま <small>の</small>
九言							
山末之大主	やま <small>の</small>	十一言					
八鹽折紐小刀	やま <small>の</small>	由之部					
二言							

○この本のうちつらつら 夜七八九十言由三四言 中六十七



射	晡	夕榮	鎗	往方	纈	故	由井
ゆき	ゆき	ゆき	ゆき	ゆくへ	ゆき	ゆき	ゆき <small>駿河地名</small>
附	鞦韆	夕顔	交讓木	靱負 <small>備前郷名</small>	弭	湯坐	夕
ゆき	ゆき	ゆき	ゆき	ゆき	ゆき	ゆき	ゆき
弦	往反	白雨	行末	夕	緩		木綿
ゆき	ゆき	ゆき	ゆき	ゆき	ゆき		ゆき
	行逢	太白星	齊	結城 <small>下総郷名</small>	弦		結
	ゆき	ゆき	ゆき	ゆき	ゆき		ゆき
					讓		抽富
					ゆき		ゆき <small>豊後地名</small>

四言

三言

五言

六言

七言

二言

木綿襪	夕月夜	結八川	夕涼
ゆき	ゆき	ゆき	ゆき
行違	往還	行向	
ゆき	ゆき	ゆき	
讓與	木綿付鳥		
ゆき	ゆき		
弓弦葉乃三井			
ゆき			
與之部			
夜	攀	宵	
よ	よ	よ	
よ	よ	よ	

〇ことばのらうらうら  
由五六七言與三四言  
中六十八



三言

萬	よろづ	甲 <small>鎧</small>	よ <small>眞</small> ひ	齡	よ <small>眞</small> ひ	結婚	よ <small>眞</small> ひ	寄子	よろこ
節折	よ <small>眞</small> ひ	弱	よ <small>眞</small> ひ	横川	よ <small>眞</small> ひ <small>比敬</small>	準	よ <small>眞</small> ひ	四十	よ <small>眞</small> ひ
艤	よ <small>眞</small> ひ	比	よ <small>眞</small> ひ	儀	よ <small>眞</small> ひ	夜詰	よ <small>眞</small> ひ	米津	よ <small>眞</small> ひ <small>氏</small>
餘荷	よ <small>眞</small> ひ	黄泉路	よ <small>眞</small> ひ	夜居	よ <small>眞</small> ひ				

四言

善哉	よ <small>眞</small> ひ	逶迤	よ <small>眞</small> ひ	産	よ <small>眞</small> ひ	啖	よ <small>眞</small> ひ
夜通	よ <small>眞</small> ひ	縷綫	よ <small>眞</small> ひ	寄添	よ <small>眞</small> ひ	寄親	よ <small>眞</small> ひ
弱肩	よ <small>眞</small> ひ	飾整 <small>粧</small>	よ <small>眞</small> ひ	驢	よ <small>眞</small> ひ	夜廻	よ <small>眞</small> ひ
栞	よ <small>眞</small> ひ	臥杵	よ <small>眞</small> ひ <small>衣具</small>	横大路	よ <small>眞</small> ひ <small>山城地名</small>	横笛	よ <small>眞</small> ひ

替

よ眞ひ

蓬生

よ眞ひ

五言

甲蟲	よ <small>眞</small> ひ	白芷	よ <small>眞</small> ひ <small>州</small>	流星	よ <small>眞</small> ひ	鯪	よ <small>眞</small> ひ
夜闌	よ <small>眞</small> ひ	横	よ <small>眞</small> ひ	横去	よ <small>眞</small> ひ	陌	よ <small>眞</small> ひ
蕪生 <small>蕪息</small>	よ <small>眞</small> ひ	縦	よ <small>眞</small> ひ				

六言

四五百森	よ <small>眞</small> ひ <small>伊勢</small>	解手刀	よ <small>眞</small> ひ	函人	よ <small>眞</small> ひ
靜	よ <small>眞</small> ひ	夜御寢	よ <small>眞</small> ひ	世風俗	よ <small>眞</small> ひ
吉井嶽	よ <small>眞</small> ひ <small>肥前</small>				

七言

○ここののらうらうら

夜五六七八言 和言

中六十九



侘	籊	腸	鰐	和之部	節折藏人	倚懸目結	丁渡
こぶ	こく <small>器</small>	こ身	こ <small>魚</small>		よとりのくららど	よとりのあひ	よとりのあひ <small>越中</small>
早稻	鬢	朕 <small>予余 吾我</small>	割破				夜之食國
こせ	こげ	これ	こる				よとのあひ
	業 <small>事</small>	蹄	若				護原雀
	こご	こか	こら				よとりのあひ
	側 <small>脇腋</small>	藁	我				
	こさ	こら	これ				
	鷺	湧沸	綿				
	こ <small>鳥</small>	こく	こさ				

八言

二言

三言

悪	別	若氣	轍	我等	笑	態	喚
こや	こら	こけ	こ <small>車</small>	これら	こらふ	こらと	こらく
我殿	我世	若枝	圍	僅繞	藁火	早田	奔
こよの	こがよ	こえ	こら	こづら	こらび	こらど	こら
破子	分	若狹	和多豆	童	蕨	山葵	慄慄
こら <small>器</small>	こらつ	こら <small>國</small>	こら <small>石見 地名</small>	こら <small>草</small>	こら <small>菜</small>	こら <small>草</small>	こら <small>草</small>
若葉	若音	新樹	渡	草鞋	分葱	吾家	渡御
こら <small>器</small>	こら <small>糸</small>	こら <small>木</small>	こら	こら <small>草</small>	こら <small>菜</small>	こら <small>一</small>	こら <small>一</small>
縮	若菜	腸煮	渡瀬	藁屋	早穂	胡臭	忘
こら <small>器</small>	こら <small>木</small>	こら <small>食</small>	こら <small>一</small>	こら <small>一</small>	こら <small>一</small>	こら <small>病</small>	こら <small>一</small>

四言

○こせんのらうららち  
お三四言



煩	綿弓	海若	綿花	歿殤	若栗	若苗 <small>嫩苗</small>	虚俗	輪違	分別
煩	綿弓	海若	綿花	歿殤	若栗	若苗	虚俗	輪違	分別
懣戰	我自久	私	活	我物	柔條 <small>嫩枝</small>	若人	若榮	無破	脇盾
童子	吾柄	腸鱒	渡殿	絮入	若君	我國	若髮	割合	戾脚
屨	纒	移居	度會	腸熬	若水	若草	別路	惡口 <small>醜語</small>	鰐口

圓座	脇士	吾妹	若男	蟠	渡守	咲種	忘水
圓座	脇士	吾妹	若男	蟠	渡守	咲種	忘水
禍 <small>災妖</small>	辨	鷺尾	和歌浦	渡舟	煩	潜	忘貝
俳優	脇机	侘人	壯年	渡川	瘡	沸騰	萱艸
閣思	脇指	忘井	少容	海原	童泣	鷺山	

五言  
六言  
〇〇〇〇〇〇〇〇〇〇〇  
和五七八十言  
中七十一



我立杣	若紫	若公達	私物	若松原	戰栗	招禍	缺掖
わがたてのみ	わがむらさき	わがこうだつ	わがもの	わがのまつばら <small>伊勢国 三重郡</small>	たたかふる	まがふち	くは
若苗色	我大君	我物顔	童姿	海神			
わがなほいろ	わがおほきみ	わがものがお	わがなまがさ	うみのかみ			
若山咋	壯士	私事	童遊	煩之大人			
わがやまがら	むさし	わがこと	わがあそび	わづらひたじ <small>神</small>			

爲之部	井	渭伊	猪奈	遺尿	居形	豚豕
	井	渭伊 <small>遠江 郷名</small>	猪奈 <small>攝津 地名</small>	遺尿	居形	豚豕
一言	井	率寢	禮	猪飼	田舎	玄猪
	井	率寢	禮	猪飼	田舎	玄猪
二言	井	井戸	井手	員辨	居馴	井上
	井	井戸 <small>山城 地名</small>	井手 <small>山城 地名</small>	員辨 <small>伊勢 郡名</small>	居馴	井上 <small>讃岐 郷名</small>
三言	井	居坐	居	井筒	井村	井門
	井	居坐	居	井筒	井村	井門
	井	艘		座摩	井於	猪牙
	井	艘		座摩 <small>神</small>	井於 <small>河内 郷名</small>	猪牙

〇こまのらつらつら 爲一三四五言



猪頭	わぶ	堰杵	わぶ	禮	わやび	井桁	わぶ	膝行	わぶ
犁底	わさう <small>農具</small>	守宮	わり <small>虫</small>	堰埭	わせき				
垵	わさう	睡眠	わねむ	居直	わあや	乍居	わあや		
居馴	わまじ	蘭筵	わむら	人定	わのとき <small>支時</small>	井上	わのう <small>氏</small>		
井隈	わのくま	井口	わのくち <small>氏</small>	猪熊	わのくま	猪股	わのく <small>氏</small>		
織複	わのあ <small>機</small>	猪	わの <small>獸</small>	禮代	わやと	無禮	わやと		
禮敬	わやま	醫	わき	艘	わす <small>舟</small>	居角力	わす <small>氏</small>		
洵井	わごう	珂孚豆	いごま	村寺	わらう	鄙人	わらう		
赭魁	わのく <small>草</small>	牛膝	わのく <small>草</small>	座待月	わさくら	豚卵	わね		

方言	わぶ	七言	居寤清水	わごめ <small>近江地名</small>	井手玉川	わごめ <small>山城地名</small>	越籬	わごめ <small>能登地名</small>	
六言	わぶ	一言	惠之部						
二言	わぶ	吠	餌	飢					
犬	わぬ <small>獸</small>	嘲	あ	鵠	あ	惠賀	わが <small>河内地名</small>	越籬	わごめ <small>能登地名</small>

○この本のらうらうらう  
 爲六七言 惠二三四五言  
 中七十三



惠具 えぐ 菜 醉 えふ 笑 えき 黄精 えい

三言

槐 えい 木 屠兒 えとう 笑顔 えがほ 畫 えがく 嘔 えづ 病

噪 えふく 悅喙 えうく 豕 えのこ 獸 齧 えぐが 殖栗 えぐり

咲酒 えぐり 醖噉 えじ 咲 えまひ

四言

繪所 えい ところ 鼻 えび 菘芋 えぐり 菜 餌袋 えづら

女葳蕤 えい 草 醉醒 えい む 醉臥 えい た 醉哭 えい な

五言

餌香市 えい いち 播磨 咲榮 えい ち 醉狂 えい きやう

六言

狗尾艸 えぬ のこ 草 含笑 えい く む

袁之部

一言

男 えい 陽雄 士丁 えい と 小少 えい と 尾 えい と 緒 えい 絃 と

麻苧 えい と 峯 えい 岑岡 と

二言

伯母 えい と 雄家 えい と 攝津 遠 えい を ち 伯父 えい を ぢ 老翁 えい を ぢ

藝臺 えい と 菜 圈檻 えい を う 折 えい を る 居 えい を り 唯 えい を く

丘岡 えい を り 小田 えい を ど 嘘 えい を そ 獺 えい を そ 小野 えい を の

〇ことばのらうらう 惠六言 袁二三言 中七十四



小槻	拜	岡部	男	遠敷	蛇	鴛鴦	長	斧
をつと氏	をむ	をく	ととこ	をうぶ <small>地名 若狭</small>	とらち <small>虫</small>	をト <small>鳥</small>	をさ	をの <small>工具</small>
小内	可咲	尾形	少女	尾株	終	食	箴	麻笥
をうぶ <small>信濃 郷名</small>	をう	をが	をま	とろ	とら	をす	をさ <small>機具</small>	をげ
牡馬	笑	緒方	雄略	袁本杼	尾張	小簾	荻	桶
をうぶ <small>馬</small>	をう	をが <small>氏</small>	をし	をう <small>継体天皇</small>	をう <small>國</small>	をす	をさ <small>洲</small>	をけ <small>器</small>
岑上	岑谷	岡邊	花下 <small>ワミタノサキタ</small>	躍踊	小畑	麻殖	小忌	終
をのへ	をだ	をび	をう	をう	をび	をう <small>阿波 郡名</small>	をう <small>服</small>	をう
小栗	小楯	麻幹	小川	雄	尾花	甥	惜愛	嗚呼
をう <small>氏</small>	をう	をが <small>州</small>	をう	をう	をう <small>州</small>	をい	をう	をこ

三言

麻鞋	白朮	小澤	鮪	牡鹿	躑	前日	遠近	時延
をぐつ	をう <small>州</small>	をさ <small>氏</small>	をう	をう <small>獸</small>	をう	をう	をう	をう
童男	鞆	他田	喚	折敷	四言	微弱	遠里小野	時節
をう	をう	をう <small>駿河 郷名</small>	をう	をう	をう	をう	をう <small>撰津 地名</small>	をう
小倉	夫	治	女	惜	小治田	條	折柄	折琴
をう <small>山城 地名</small>	をう	をう <small>修 納</small>	をう	をう	をう	をう	をう	をう
小股	騰魚	小篠	小鹽	愛	前年	遠方	折紙	楓
をう <small>氏</small>	をう <small>魚</small>	をう	をう <small>山城 地名</small>	をう	をう	をう <small>彼方</small>	をう	をう
陽松	苧桶	專	教訓	糧	前年	遠方	折紙	楓
をう <small>木</small>	をう	をう	をう	をう	をう	をう	をう	をう

○こまのらうらうら  
袁三四五六言











