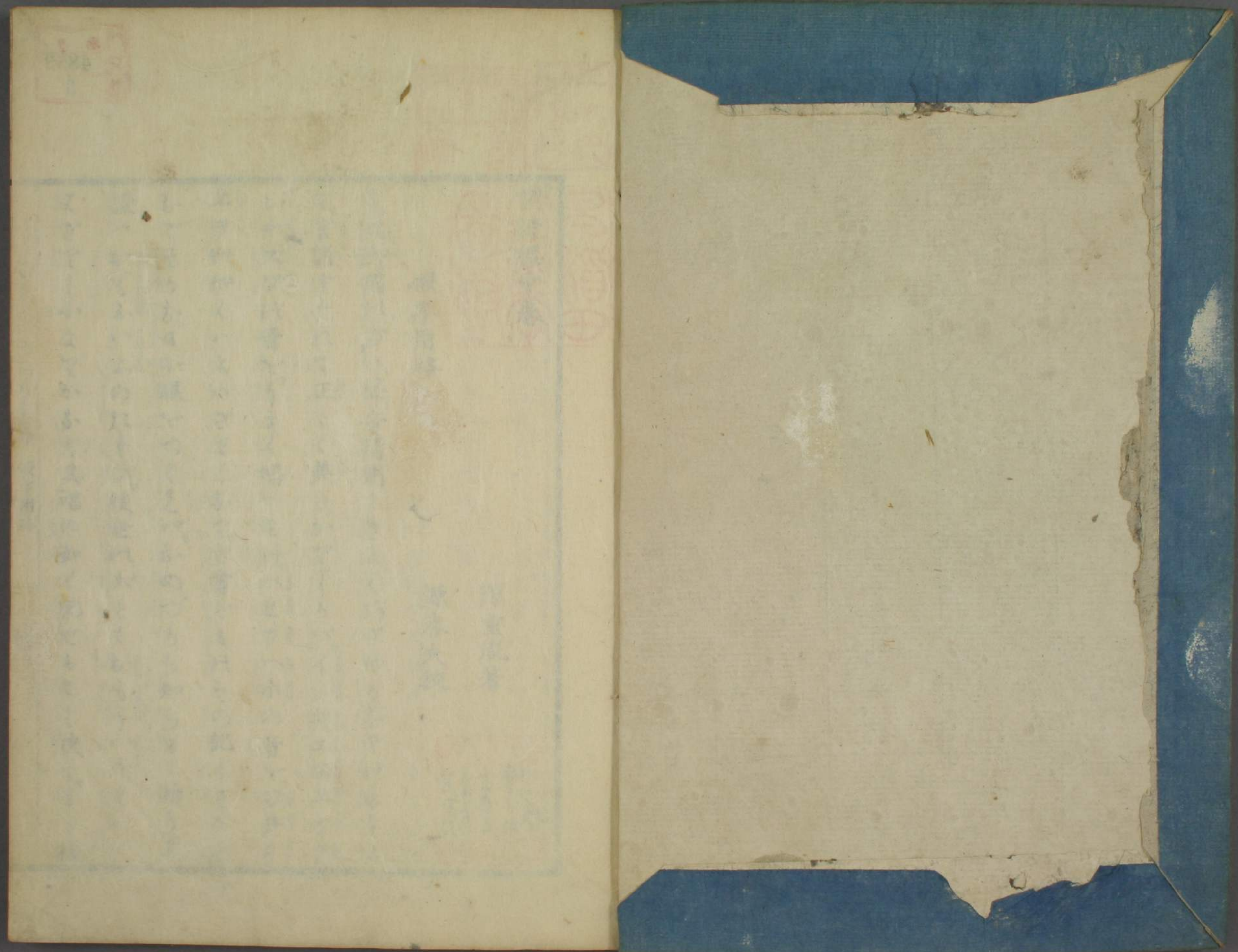


ホ 2  
4853  
3

















○言ひひとつて言ひこゝろれたがへるは、そまゝのこと  
 日にて。青 あゝ色 阿桑 あゝ若狭郷名 阿乎 あゝ越中地名 ふとやう小ゑる  
 せり。注よよて辨ふべし。

○多くいさつたる言もて記し例ふる小より。今もそので  
 う小隨とどそれよていさゑがとれも有る。響 あふ とらへと  
 志るせるがごとし。

○神名れたぐひいさらふもとやつづくもらら経い。日本  
 紀のまゝ小出せり。そのかり佗の古書よて抄出たるも少り  
 らむ字いづきも本書のまゝふて。

○後世一家れ説よて。定さる假字も極て動くまゝたれい出ん。

阿之部

粟	あゝ <small>穀</small>	安房	あゝ <small>國</small>	阿波	あゝ <small>國</small>	阿拜	あゝ <small>飛彈郷名</small>	阿拜	あゝ <small>伊賀郷名</small>
堪	あゝ <small>耐敢</small>	響	あゝ <small>食</small>	味	あゝ <small>魚</small>	青	あゝ <small>色</small>	青	あゝ <small>色</small>
阿桑	あゝ <small>若狭郷名</small>	阿乎	あゝ <small>越中地名</small>	沫	あゝ <small>泡</small>	藍	あゝ <small>色</small>	安威	あゝ <small>播磨地名</small>
合	あゝ <small>逢相 値遇</small>	肖	あゝ <small>え</small>	草	あゝ <small>木ノ 實ナル</small>	埴	あゝ <small>ず</small>		
秋鹿	あゝ <small>出雲郡名</small>	愛知	あゝ <small>尾張郡名</small>	秋田	あゝ <small>出羽郡名</small>	英多	あゝ <small>美作郡名</small>	淡路	あゝ <small>國</small>
阿怜	あゝ <small>い</small>	粟津	あゝ <small>近江地名</small>	粟田	あゝ <small>た</small>	檣	あゝ <small>木</small>	鮫	あゝ <small>貝</small>
裕	あゝ <small>衣</small>	并	あゝ <small>合</small>	喘息	あゝ <small>病</small>	聘	あゝ <small>と</small>	味生	あゝ <small>撰津地名</small>

○ことばのらうらうら中 阿三言三言

中三



阿須波 <small>あすは</small> <small>神</small>	間 <small>ま</small> <small>らひび</small>	網代 <small>あみしろ</small>	雞距 <small>あごえ</small>	扇 <small>あふぎ</small>	阿比 <small>あひ</small>	預 <small>あづく</small>	與 <small>あふ</small>	礮 <small>あつと</small>	荒岳 <small>あつと</small> <small>山</small>
	相手 <small>あひて</small>	緇 <small>あふ</small> <small>學</small>	朝寢 <small>あさい</small>	葵 <small>あふ</small> <small>草</small>	天路 <small>あまぢ</small>	東國 <small>あづま</small>	價直 <small>あふ</small>	惶急 <small>あつと</small>	主 <small>あふ</small>
	會津 <small>あひづ</small> <small>地名</small>	篲 <small>あふ</small> <small>竹器</small>	貯 <small>あごふ</small>	杓 <small>あふ</small> <small>杖</small>	棟 <small>あふ</small> <small>木</small>	梓 <small>あづさ</small> <small>木</small>	射塚 <small>あづら</small> <small>弓具</small>	沫緒 <small>あふ</small>	碧海 <small>あふ</small> <small>三河郡名</small>
	相津 <small>あひづ</small> <small>地名</small>	蓋草 <small>あふ</small> <small>草</small>	蜻蛉 <small>あふ</small> <small>虫</small>	近江 <small>あふ</small> <small>國</small>	障泥 <small>あふ</small> <small>馬具</small>	小豆 <small>あづき</small> <small>穀</small>	阿曇 <small>あふ</small> <small>姓又信濃地名</small>	贖 <small>あふ</small>	碧田 <small>あふ</small> <small>遠江地名</small>
	足羽 <small>あふ</small> <small>郡名</small>	平安 <small>あふ</small> <small>陸奥郷名</small>	脚帶 <small>あふ</small>	會見 <small>あふ</small> <small>伯耆郡名</small>	仰 <small>あふ</small>	洗濯 <small>あふ</small>	阿豆良 <small>あふ</small> <small>尾張地名</small>	赤生 <small>あふ</small> <small>信濃郷名</small>	蕪菁 <small>あふ</small> <small>菜</small>

四言

武阿波 <small>あひ</small> <small>多志</small>	壘 <small>あふ</small> <small>醬屬</small>	詭 <small>あふ</small>	紫陽花 <small>あぢさゐ</small> <small>草</small>	青鈍 <small>あふ</small> <small>色</small>	陟 <small>あふ</small> <small>海草</small>	鯖 <small>あふ</small> <small>魚</small>	沫那美 <small>あふ</small> <small>神</small>	不能 <small>あふ</small>
安八磨 <small>あひら</small> <small>美濃郡名</small>	誘 <small>あふ</small>	在原 <small>あふ</small> <small>姓</small>	青貝 <small>あふ</small> <small>貝</small>	青柳 <small>あふ</small> <small>木</small>	沫雪 <small>あふ</small>	贖 <small>あふ</small>	扱 <small>あふ</small>	〇このまのらつてし中阿四言
連翹 <small>あふ</small> <small>草</small>	相貫 <small>あふ</small>	檳榔 <small>あふ</small>	或者 <small>あふ</small>	螟蛉 <small>あふ</small> <small>虫</small>	竹刀 <small>あふ</small>	白鹽 <small>あふ</small> <small>食</small>	明 <small>あふ</small>	中四
梳齒魚 <small>あふ</small> <small>魚</small>	阿閉嶋 <small>あふ</small>	味 <small>あふ</small>	青色 <small>あふ</small>	青馬 <small>あふ</small>	青幡 <small>あふ</small> <small>發語</small>	沫那藝 <small>あふ</small> <small>神</small>	與 <small>あふ</small>	
							四阿 <small>あふ</small> <small>家</small>	



阿自久麻 <small>地名</small>	足弱	愛甲 <small>郡名</small>	朝津 <small>越前郷名</small>	桔梗 <small>草</small>	會星 <small>駿河地名</small>	刺	菘	荒栲 <small>衣</small>	侮 <small>輕</small>
あひくま	あしよ	あいが	あさつ	あさぎ	あふ	あや	あわ	あは	あはづ
躰	履系	復輿	商	朝妻 <small>大和地名</small>	糾	潦	危	競争	跣
あて	あて	あて	あて	あて	あて	あて	あて	あて	あて
相殿	足摩	葦原	矇 <small>眼</small>	朝夕	浅茅生		千歳 <small>草</small>	争	麻柱
あいで <small>神</small>	あて	あて	あて	あて	あて		あて	あて	あて
妯娌	蹇跛	葦芽 <small>登比</small>	朝夷 <small>記安藝</small>	牽牛花 <small>草</small>	逢坂 <small>近江地名</small>	雨乞	顯	輔佐	
あひら	あて	あて	あて	あて	あて	あて	あて	あて	

相嘗 <small>祭</small>	相逢	山榴	無端	青丹吉 <small>登語</small>	梓弓	洗米	蛙 <small>虫</small>	脂腸 <small>魚</small>
あひ	あひ	あひ	あひ	あひ	あひ	あひ	あひ	あひ
姪	絡繩	憶原 <small>地名</small>	在通	赤卒 <small>虫</small>	妍哉	洗革	銀漢	ハフラ <small>サズ</small>
あひ	あひ	あひ	あひ	あひ	あひ	あひ	あひ	あひ
相生		臍	青和幣	赤風蛤 <small>虫</small>	顯露事	芥川	天傳 <small>登語</small>	嘲笑
あひ		あひ	あひ	あひ	あひ	あひ	あひ	あひ
刺刀		會釋	青角髮 <small>登語</small>	倭琴	豫	漁童女	論	朝餉
あひ		あひ	あひ	あひ	あひ	あひ	あひ	あひ

五言

○ことばのらうらう

阿五言六言

中五



商頻	あしこう	鼎	あがふ	足揃	あぞろ	蟬	あしづみ
驄馬	あしげま <small>馬</small>	脚摩乳	あしむち <small>神</small>	相叶	あひま	相構	あひま
相互	あひま	當面	あひま	相詞	あひま	汗巾	あせぬい
反暇	あせうす	飛鳥川	あすく <small>大和地名</small>				
六言							
周章	あてこわ	橙	あぶら <small>木</small>	鴨綠江	あぶら <small>朝鮮地名</small>	青海原	あせま
蒼生	あていご	青垣山	あぶら <small>地名</small>	青侍	あせま	赤檜	あせま <small>木</small>
東堅子	あまつか	洗衣	あせま <small>衣</small>	勝計	あせま	鋌	あせま
通草	あせま <small>草</small>	左右	あせま	逢隈川	あせま <small>地名</small>	隨分	あせま
淺篠原	あせま <small>地名</small>	朝食夕食	あせま <small>食</small>	天之狹土	あせま <small>神</small>	天忍日	あせま <small>天押日神</small>

蟻蝟	あせま <small>甲虫</small>	相伴	あせま	相催	あせま	相寢濱	あせま <small>地名</small>
相議	あせま						
七言							
朝所	あせま <small>大政官</small>	裕	あせま <small>衣</small>	青摺衣	あせま <small>衣</small>		
<small>記阿豆那比之罪</small>	あせま	天吉葛	あせま <small>草</small>	海人栲繩	あせま		
天磐座	あせま	天磐船	あせま	天馳使	あせま		
赤赭船	あせま	足結鈴	あせま	葦原醜男	あせま <small>神</small>		
八言							
期	あせま						
九言							

○ことばのしらべ 阿七八九言



味鉏高彦根 あぢすたけひこ 神  
 青沼馬沼押比賣 あおぬまぬまおしひめ 神

伊之部

一言

射	い
寢	い
鑄	い
本	い
鑄	い
宿	い
氣	い
入	い
五	い
五	い
五十	い

二言

色	いろ
岩	いそ
五百	いひ
盧	いけ
家	いけ
幼	いと
糸	いと
最	いと
市	いら
犬	いぬ
寢	いぬ
本	いぬ
鑄	いぬ
熬	いぬ
入	いぬ

悠陽	いり
射	いり
刺	いり
毛	いり
伊賀	いり
烏賊	いり
五十日	いり
伊豫	いり
板	いり
磯	いり
稜威	いつ
何時	いつ
出	いづ
伊豆	いづ
嚴	いづ
稻	いひ
辭	いひ
鯰	いひ
苛	いら
忌	いむ
生	いく
往	いく
幾	いく
彌	いや
今	いま
池	いけ
謂	いふ
弓手	いて
乞	いで
不知	いさ
太來	いざ
氣	いさ
壹岐	いさ
愈	いさ
夢	いゆ
射部	いゆ
鴉	いゆ
推	いゆ
穢	いひ
飯	いひ
芋	いも
庖	いも
妹	いも
伊勢	いせ
檮	いす
茅	いも
瘡	いも

○ことばのちりりら 伊三言

中七



三言

乾	茵 <small>茵麻</small>	厭	彌	印幡 <small>下總郡名</small>	嘶鳴	岩間	伊波瀬 <small>大和地名</small>	家母	いらは
いぬお	いらひ	いとふ	いとふ	いよふ	いごふ	いとま	いそせ	いらは	いらは
香葉 <small>草</small>	櫟 <small>赤楮</small>	絲鹿 <small>紀伊地名</small>	竈馬 <small>虫</small>	五百重 <small>かへ</small>	石見 <small>國</small>	磐余 <small>大和地名</small>	凡	家兄	いらせ
いぬえ	いらひ	いとら	いとら	いふ	いとら	いとま	いむむ	いらせ	いらせ
江豚		何	挑	五百	賀 <small>祝</small>	驚駭	岩井	家弟	いらと
いるり	いら花	いどれ	いとむ	いふ	いとら	いとけ	いとみ	いらと	いらと
鯨鮪	曲江	糸井 <small>但馬地名</small>	遑暇	庵廬	石田 <small>山城地名</small>	岩城 <small>氏</small>	曰	巖	いとか
いるり	いりえ	いとら	いとら	いり	いとら	いとら	いとく	いとか	いとか
鰯	旨 <small>斜陽落暉</small>	覆盆子 <small>草</small>	從弟	家路	忌齋	岩木	窟	岩根	いと根
いり	いり	いら	いとこ	いぢ	いとら	いとら	いとや	いと根	いと根

碇 <small>重石</small>	筏 <small>梓</small>	生野 <small>誤岐郷名</small>	釦 <small>工</small>	至到	竿井 <small>信濃郷名</small>	勤 <small>功勳</small>	何等	出石 <small>但馬郡名</small>	固辭
いり	いり	いり	いり	いり	いり	いり	いり	いり	いり
怒 <small>嘆</small>	範 <small>銘型</small>	描	存	痛 <small>疼痛</small>	射添 <small>丹後地名</small>	五十年	何處	出雲 <small>國</small>	暎
いり	いり	いり	いり	いり	いり	いり	いり	いり	いり
伊可保 <small>上野地名</small>	邪 <small>斜</small>	箱	彌	致	急 <small>躑</small>	何地	寵	泉	伊那佐 <small>大和地名</small>
いり	いり	いり	いり	いり	いり	いり	いり	いり	いり
齋籬	咭 <small>嗥</small>	嚴 <small>重茂</small>	痛手	抱	石生 <small>丹波郷名</small>	嚴 <small>兎</small>	儼 <small>齋</small>	每 <small>恆朝暮</small>	冬 <small>虫</small>
いり	いり	いり	いり	いり	いり	いり	いり	いり	いり
如何	争	貽貝 <small>貝</small>	鼯鼠 <small>獸</small>	折傷木	争	五	和泉 <small>國</small>	因幡 <small>國</small>	稻田 <small>地名</small>
いり	いり	いり	いり	いり	いり	いり	いり	いり	いり

○ことばのちりまら

伊三言

中八



哭 <small>血泣</small> いさつ	銀杏 <small>いんぎよ</small> いんぎよ	圓柏 <small>いんぎよ</small> いんぎよ	汝 <small>いみ</small> いみ	賤 <small>身劣</small> いや	石 <small>いく</small> いく	的 <small>いく</small> いく	生見 <small>いむ</small> いむ	報 <small>答唯</small> いらふ	稻置 <small>いさ</small> いさ
漁 <small>いさう</small> いさう	温泉 <small>いでも</small> いでも	安忍 <small>いざう</small> いざう	坐在 <small>いざ</small> いざ	今城 <small>いま</small> いま	勇禮 <small>いく</small> いく	生江 <small>いく</small> いく	蝸 <small>いむ</small> いむ	苛 <small>いらつ</small> いらつ	稻直 <small>いさ</small> いさ
渠師 <small>いさ</small> いさ	出羽 <small>いで</small> いで	生駒 <small>いと</small> いと	籟 <small>いけ</small> いけ	往行 <small>いす</small> いす	拔串 <small>いぐ</small> いぐ	生田 <small>いく</small> いく	壽命 <small>いの</small> いの	伊良虞 <small>いら</small> いら	引佐 <small>いさ</small> いさ
諫 <small>制</small> いさむ	勇 <small>いさむ</small> いさむ	息 <small>いさむ</small> いさむ	氣吹 <small>いぶ</small> いぶ	未 <small>いさ</small> いさ	齋杖 <small>いく</small> いく	軍 <small>いく</small> いく	祈 <small>いの</small> いの	薨 <small>いさ</small> いさ	印南 <small>いさ</small> いさ
人 <small>ライ</small> いさ	石禾 <small>いさ</small> いさ	吐哉 <small>いさ</small> いさ	膽吹 <small>いぶ</small> いぶ	乃 <small>いさ</small> いさ	幾許 <small>いく</small> いく	缺唇 <small>いく</small> いく	育波 <small>いく</small> いく	雲脂 <small>いら</small> いら	不諾 <small>いさ</small> いさ

伊雜 <small>いざ</small> いざ	海髮 <small>いざ</small> いざ	鯨魚 <small>いさ</small> いさ	飯粒 <small>いひ</small> いひ	入農 <small>いひ</small> いひ	穎 <small>いせ</small> いせ	四言 <small>いせ</small> いせ	綵飾 <small>いろ</small> いろ	磐土 <small>いそ</small> いそ	岩茸 <small>いそ</small> いそ
卒 <small>いざ</small> いざ	齒 <small>いざ</small> いざ	五公 <small>いさ</small> いさ	飯野 <small>いひ</small> いひ	躰睡 <small>いひ</small> いひ	鵲 <small>いす</small> いす	色著 <small>いろ</small> いろ	所謂 <small>いそ</small> いそ	況 <small>いそ</small> いそ	況 <small>いそ</small> いそ
砂 <small>いさ</small> いさ	諱 <small>いさ</small> いさ	甚 <small>いさ</small> いさ	揖保 <small>いひ</small> いひ	蜥蜴 <small>いひ</small> いひ	鳥 <small>いす</small> いす	鱗 <small>いろ</small> いろ	磐船 <small>いそ</small> いそ	岩代 <small>いそ</small> いそ	丹波草 <small>いそ</small> いそ
鮎 <small>いさ</small> いさ	績 <small>いさ</small> いさ	忌部 <small>いさ</small> いさ	疔 <small>いひ</small> いひ	鎮齋 <small>いひ</small> いひ	魚 <small>いさ</small> いさ	磐梨 <small>いそ</small> いそ	齋瓶 <small>いそ</small> いそ	中九 <small>いそ</small> いそ	中九 <small>いそ</small> いそ
鬱蒸熱 <small>いさ</small> いさ	笔 <small>いさ</small> いさ	夷瀦 <small>いさ</small> いさ	杏葉 <small>いひ</small> いひ	妹妹 <small>いひ</small> いひ	備前 <small>いさ</small> いさ	草 <small>いそ</small> いそ	草 <small>いそ</small> いそ	草 <small>いそ</small> いそ	草 <small>いそ</small> いそ

○まゝのちぢぢぢぢ 伊四言

中九



商陸	狼尾草	馬蔘	日没	繳射	縹	營	家産	廬前	古
いすさ	いぬい	ぬこ	つゆい	いゆ	いとく	いとうむ	いづと	いん	い
草	草	草	日					紀伊	往古
犬上	伊怒比賣	奴拓	入綾	線	緒	條	家群	廬原	
いぬ	いぬい	いぬげ	いすら	いとす	いとぐら	いとおび	いむ	いん	
地名	近江	木	舞			衣		駿河	
鶉	釣夫	搜疏	當々	鄺肆	糸捲	糸鞋	最愛	鶉	蠅螂
いろう	いとり	いぬ	いろう	いら	いとま	いとぐつ	いとや	いと	い
ガ	人	こ	せ	ご	ま	つ	や	鳥	虫
雷	漁罟	薑植	犬養	標井	類	紵	金線魚	兎葵	五百機
いらい	いし	いぬ	いぬ	いら	いと	いと	いと	い	い
つら	あ	ま	い	あ	ふ	ぐ	う	れ	り
	里	こ	氏	山城			魚	草	

伊夜考	強	困	稻扱	標柴	伊豆能賣	開	徒	勞	筏人
いや	いむ	いふ	いお	いっ	いづめ	い	い	い	い
越後		倉	同	木	神		無用		
禁	幾許	印南野	電	嚴檀	五緒	詐偽	平題箭	煩	攘粟
い	いく	い	い	い	い	い	い	い	い
誠		播磨		木	車		衡鎬		木
儀	活杖	利鬼	嘶	我里	嚴	伊都幣	剽	巔	魏然
い	い	い	い	い	い	い	い	い	い
け	い	い	い	い	い	い	い	い	い
中	神	声	馬				伊豆	山	
擄	灼然	蛭	蝗	禾釣	日外	出精	戴	重日	
い	い	い	い	い	い	い	い	い	
虜		虫	虫	曲辰具	都志岐				
生									
俘									
捉									
い									
け									
ら									
る									

○ここのちのちのち

伊四言

中十



秦龜	石灰	心端氣機	息杖	勢權重	假初	卒川	出入	揖宿	生垣
いづかめ	いざい	いさげ	いさづゑ	いさぢい	いさめ	いざく <small>大和地名</small>	いでり	いぶす <small>薩摩郡名</small>	いけがき
石蟹	砒	所射突	景天	生緒	聊 <small>小屑少</small>	既望 <small>十六夜猶豫</small>	出立装	行幸	生唾
いづかふ	いざら	いせ	いさく <small>草</small>	いさの <small>命</small>	いさう	いざよ	いでら	いです	いげら <small>馬</small>
磨 <small>石臼</small>	石原	射目人	敦圀 <small>發憤</small>	息疾	伊弉諾	誘倡引	魴	齋籠	不審 <small>未審</small>
いす	いづ	いめい	いさく	いさぢ	いざる <small>神</small>	いざらふ	いさこ <small>魚</small>	いご <small>神事</small>	ぶろ
石突 <small>鐵鑄</small>	石垣	砒石橋	嘘	努力	伊弉冉	小井	鬪諍 <small>喧嘩</small>	能布 <small>記伊碁</small>	鬱悒
いづか	いづか	いば	いさく	いさづむ	いざら	いさう	いさう	いご	いせ

石占	鮫鯉	石木 <small>石摺</small>	鯨魚	蕈	言附	言曲	言當	言當	言當
いしうら	いさひ	いざり	いさご <small>魚</small>	いさぐ	いひつ	いひまぐ	いひあつ	いひあつ	いひあつ
鍾乳	岩戸 <small>石工</small>	礎 <small>石礎柱礎</small>	赤蟻	芋蠅	言成	言消	言負	言負	言負
いし <small>石</small>	いさき	いさ	いさ <small>虫</small>	いさ <small>虫</small>	いさ	いさ	いさ	いさ	いさ
石碑	石努	鴿鷓	邑代	鎔工	言退	言伏	飯高	飯高	飯高
いしづ	いしゆ	いさ <small>鳥</small>	いさ <small>遠江郷名</small>	いさ	いさ	いさ	いさ <small>伊豫郡名</small>	いさ <small>伊豫郡名</small>	いさ <small>伊豫郡名</small>
鮪	鮫石首	飯沼	飯じ	鮎	言遣	言捨	言捨	言捨	言捨
いし <small>魚</small>	いさ <small>魚</small>	いさ <small>地名</small>	いさ <small>地名</small>	いせ <small>魚</small>	いさ	いさ	いさ	いさ	いさ
羊躑躅	羊躑躅	羊躑躅	羊躑躅	羊躑躅	羊躑躅	羊躑躅	羊躑躅	羊躑躅	羊躑躅
いさづ	いさづ	いさづ	いさづ	いさづ	いさづ	いさづ	いさづ	いさづ	いさづ

〇このころのころ

伊五言

中十一



嚴矛	狗蠅	小葉	闌	糸櫻	族父	乃伎提	家鳥	石菖	營實
いりやこ	いぬい	いねさ	いらはくじ	いとざ	いとこ	いのか	いっつ	いそあ	いざれ
若箇	鯉	麻黄	市正	鍾愛	從姪	系威	家風	石清水	鳥韭
いんがう	いこのり	いねさ	いらのき	いづる	いとこのこ	いとが	いへのせ	いそみ	いとれ
紙鳶	鯉	十年艾	灼然	堂妹婚	紡車	芋	石蘭葛	石韋	石走
いせり	いこのり	いねよ	いさ	いとこ	いとぐる	いっつ	いそあ	いとれ	いと
杜父魚	脬	狗背	入亂	嚴捷	從嫂	幼稚	蠶	螻蛄	石走
いりやう	いこのふえ	いねり	いり	いざ	いとこ	いと	いこの	いひ	いと

彌上	今出川	幾多	伊羅崎	電	反側	能真屋	石上	伊香故山
いやは	いまで	いくさ	いざ	いん	いさ	いさ	いさ	いさ
不忌物	凶	再從足弟	將軍	長物	稻席	五手船	鬧	板庇
いさ	いさ	いさ	いさ	いさ	いさ	いさ	いさ	いさ
道説	今叅	合靈	生魂	禱死	郎姬	因幡山	嚴嶋	磯宮
いさ	いさ	いさ	いさ	いさ	いさ	いさ	いさ	いさ
漁舟	苟	新好	入組竹	連翹	羊桃	蚱蜢	泉川	仁
いさ	いさ	いさ	いさ	いさ	いさ	いさ	いさ	いさ

○ことばのちりり

伊五言

中十二



勇魚取	いさふ <small>発語</small>	潦水	いさふ <small>川</small>	不知哉川	いさふ <small>近江地名</small>	記伊奢	いさふ <small>神</small>
潔淨	いさふ <small>一</small>	憤 <small>温悶於色</small>	いさふ <small>器</small>	更生蕪	いさふ <small>器</small>	窮鬼	いさふ <small>神</small>
石椎	いさふ <small>一</small>	檐	いさふ <small>器</small>	甃	いさふ <small>器</small>	鵲鴿	いさふ <small>鳥</small>
記伊奢 多布夜	いさふ <small>一</small>	磔	いさふ <small>玉</small>	石帶	いさふ <small>衣</small>	砧	いさふ <small>一</small>
砧車	いさふ <small>一</small>	言釋	いさふ <small>一</small>	言隔	いさふ <small>一</small>	言	いさふ <small>一</small>
言散	いさふ <small>一</small>	言堅	いさふ <small>一</small>	饑	いさふ <small>一</small>	言傳	いさふ <small>一</small>
言募	いさふ <small>一</small>	言綴	いさふ <small>一</small>	言繫	いさふ <small>一</small>	燂	いさふ <small>一</small>
言宥	いさふ <small>一</small>	言靡	いさふ <small>一</small>	許嫁	いさふ <small>一</small>	言碎	いさふ <small>一</small>
誇	いさふ <small>一</small>	言迴	いさふ <small>一</small>	言合	いさふ <small>一</small>	言防	いさふ <small>一</small>
言合	いさふ <small>一</small>	言覺	いさふ <small>一</small>	言嘖	いさふ <small>一</small>	言究	いさふ <small>一</small>

言靜	いさふ <small>一</small>	言凌	いさふ <small>一</small>	言噤	いさふ <small>一</small>	勾當	いさふ <small>一</small>
算	いさふ <small>一</small>	妹夫	いさふ <small>一</small>	芋磨	いさふ <small>一</small>	芋魁	いさふ <small>一</small>
芋菓	いさふ <small>一</small>	一口	いさふ <small>一</small>	妹背山	いさふ <small>一</small>	伊勢椿	いさふ <small>一</small>
五十鈴川	いさふ <small>一</small>						

六言

磐長姫	いさふ <small>一</small>	石筒之男	いさふ <small>一</small>	岩根凸凹	いさふ <small>一</small>
磐椽樟船	いさふ <small>一</small>	石遊石帆	いさふ <small>一</small>	膀胱	いさふ <small>一</small>
岩碓	いさふ <small>一</small>	岩漏水	いさふ <small>一</small>	五百代小田	いさふ <small>一</small>
家門	いさふ <small>一</small>	犬谷	いさふ <small>一</small>	龍葵	いさふ <small>一</small>
山薑	いさふ <small>一</small>	牽牛	いさふ <small>一</small>	野豌豆	いさふ <small>一</small>

○この本のちのちら 伊六言







八言

輕兵 いさむらひの 率川都 いさむらひの

十言

活玉前玉比賣 いづるもたれるむひめ 活目入彦五十狹茅 いづるむら

宇之部

一言

得 う

二言

上 うへ 諾 うべめ 釜 うへ 姓氏 うら 宇治 うら

瓜 うり 魚 うい 珍 うづ 渦 うづ 馬 うま

梅 うめ 蠟 うら 饑 うら 初 うら 髻華 うら

雲珠 うず

三言

奪 うば 上裳 うら 表門 うら 後夫 うら 荊 うら

表矢 うら 尊 うら 上服 うら 褶 うら 團扇 うら

氏家 うら 内輪 うら 氏子 うら 瓜生 うら 癡駢鈎 うら

潤 うる 鶉河 うら 鶉飼 うら 浮 うら 訴 うら

歌繪 うら 歌謠 うら 患 うら 空 うら 卵槌 うら

鶉 うら 躑 うら 卯月 うら 卵杖 うら 髻髮 うら

頂 うら 卜相 うら 産 うら 厩 うら 味 うら

○ことばのちつら 宇三四言

中十五



誓約 うけび  
 碓氷 うすい  
 績麻 うねま  
 潮 うしほ  
 樹木 うきぎ  
 稚 うい

四言

伺窺 <small>うかがふ</small>	美麗善 <small>うつくし</small>	討死 <small>うらふ</small>	氏神 <small>うぢがみ</small>	縛 <small>うづ</small>	後妻 <small>うしろめ</small>	狼狽 <small>うらも</small>	碓氷 <small>うすい</small> <small>上野郡名</small>
疑 <small>うたがひ</small>	潤沾 <small>うる</small>	賣買 <small>うりかひ</small>	打替 <small>うりかひ</small>	諾 <small>うなづ</small>	茨城 <small>うば</small>	蝮蛇 <small>うらま</small>	
慨 <small>うらみ</small>	溼津 <small>うるし</small>	守瓜 <small>うりか</small>	氏人 <small>うぢびと</small>	打破 <small>うら</small>	謔語 <small>うたがひ</small>	表書 <small>うら</small>	
埋 <small>うづ</small>	癡駿鈎 <small>うら</small>	瓜生野 <small>うりか</small>	打置 <small>うら</small>	打入 <small>うら</small>	表刺 <small>うら</small>	社 <small>うら</small>	

移映 <small>うつり</small>	太秦 <small>うづ</small> <small>山城地名</small>	童子 <small>うら</small>	馳驟 <small>うら</small> <small>馬</small>	駢 <small>うら</small> <small>馬</small>	味酒 <small>うら</small>	請負 <small>うら</small>	海道 <small>うら</small>	初子 <small>うら</small> <small>人</small>
冲亂 <small>うら</small>	海原 <small>うら</small>	彌 <small>うら</small>	鶯 <small>うら</small> <small>鳥</small>	馬杞 <small>うら</small> <small>器</small>	騎射 <small>うら</small>	汎織 <small>うら</small> <small>衣</small>	牧童 <small>うら</small> <small>人</small>	塗糞 <small>うら</small> <small>神</small>
高潮 <small>うら</small>	點頭 <small>うら</small> <small>領拜</small>	占卜 <small>うら</small>	恭敬 <small>うら</small>	驛路 <small>うら</small>	馬莧 <small>うら</small> <small>草</small>	瘡臥 <small>うら</small>	失 <small>うら</small>	薄氷 <small>うら</small>
諾 <small>うら</small>	一向 <small>うら</small>	鳳尾草 <small>うら</small> <small>草</small>	典馬圍人 <small>うら</small> <small>人</small>	馬槽 <small>うら</small>	馬芥 <small>うら</small>	蓋結 <small>うら</small>	植物 <small>うら</small>	

五言

〇ことばのちつちつ

宇五言

中十六



儲弦	鱧腸草	生質	心戀	空貝	獨木舟	鯛	宇治間山	上國
うまづら	うまづら <small>草</small>	うまづら	うまづら	うまづら <small>貝</small>	うまづら	うまづら <small>魚</small>	うまづら <small>地名</small>	うまづら
浮渚在	應對	馬兜	美麗	現大身	穹隆堆	鯁	腿	褊
うきづら	うきづら	うまづら <small>草</small>	うまづら	うまづら	うまづら	うまづら <small>魚</small>	うまづら	うまづら <small>衣</small>
薄氷	祈狩	馬御檝	猶豫	馬鬣松	蹲踞	歌合	反覆	袍
うすひやう	うきひやう	うまづら	うまづら	うまづら <small>木</small>	うまづら	うまづら	うまづら	うまづら <small>衣</small>
	集侍	牛旁	馬介	表裏	移馬	器	閏月	逃遺
	うまづら	うまづら	うまづら <small>馬具</small>	うまづら	うまづら	うまづら	うまづら	うまづら

六言

鱒	鶉衣	承	海無鞍	淺紅	賣間清水	戴星馬	雅樂寮
うまづら	うまづら	うまづら	うまづら <small>馬具</small>	うまづら <small>色</small>	うまづら <small>大和</small>	うまづら <small>馬</small>	うまづら <small>官名</small>
歌聖	放髮卍	接	背向		錢		恒山
うまづら	うまづら	うまづら	うまづら		うまづら		うまづら
空柱	石龍葛	宇佐郡	牧笛		羊絨色		鸚實
うまづら <small>家</small>	うまづら <small>草</small>	うまづら <small>豊前</small>	うまづら		うまづら		うまづら

八言

○ことばのしらべ  
 宇七八九十言 延一言  
 中十七





九言

刑部省

うんふすつ官名

内木綿之真進國 うちゆふねまきさく

十言

可美葦牙彦舅 うらみあしひこむすね神

美飲喫哉

うらみあしひこむすね神

延之部

一言

兄 え人

江 え

荏 え草

榎 え木

枝柯 え

柄 え器

吉善 え

得 え

可愛 え

胞 え

穎娃 え薩摩郡名

縁 え

二言

支干 えと

江戸 え武蔵地名

愛智 え近江地名

依智 え遠江地名

襟領 え衣

撰 え

幹技條 え薩摩郡名

英太 え加賀地名

肢 え手足

蝦夷 え國

胞衣 え魚

穎娃 え薩摩郡名

吉 え伊勢地名

鰕 え魚

鱒 え魚

鯨 え魚

三言

荏原 え地名

江沼 え加賀郡名

阿伯 え人

龜 え名

役夫 え夫

蘆薈 えつ

朴井 え氏

榎並 え地名

榎津 え攝津地名

撰 えつ

鹽屋 えや出雲郷名

榎 えの

兄國 え伊勢郷名

江口 え攝津地名

瘡疫 え病

○ことばのらうとら 延二三四五六言

中十八



○ことばのしらべ 於二三言 中十九	使臣	追	生	置	漏	祖父	祖母	大	一言
	れ <small>姓</small>	おふ	おふ	おく	おつ	おち <small>人</small>	れ <small>人</small>	お	
	忍	瀛 <small>沖</small>	逐	除	落 <small>墮</small>	降 <small>下</small>	鬼		
	お	お <small>さ</small>	おふ	れく	おつ	お <small>る</small>	お <small>ま</small>		
	鼠 <small>弩</small>	息	負	起	忙 <small>怕</small>	織	大 <small>多</small>		
	お <small>獵具</small>	お <small>さ</small>	おふ	おく	お <small>づ</small>	お <small>る</small> <small>布</small>	お <small>か</small>		
	貝母	隱 <small>岐</small>	飯 <small>富</small>	奥	意 <small>宇</small>	禮 <small>記</small> <small>意</small>	弟		
お <small>菜</small>	お <small>國名</small> <small>郡名</small> <small>上総</small>	お <small>郡名</small> <small>ふ</small>	おく	お <small>郡名</small> <small>出雲</small>	お <small>色</small>	お <small>と</small>			
笈	臣	白 <small>貝</small>	親 <small>祖</small>	己	痴 <small>純</small>	音 <small>聲</small>			
お <small>い</small>	お <small>ま</small>	お <small>貝</small> <small>ふ</small>	お <small>や</small>	お <small>の</small>	お <small>る</small>	お <small>と</small>			

於之部	瘡鬼	龍膽	地榆	痞	夷 <small>戎狄</small>	八
	え <small>虫</small> <small>の</small> <small>く</small>	え <small>草</small> <small>の</small> <small>き</small>	え <small>草</small> <small>の</small> <small>す</small>	え <small>病</small> <small>の</small> <small>つ</small>	え <small>貂</small> <small>の</small> <small>す</small>	え <small>の</small> <small>り</small>
	蠶	閃刀紙		可愛之川		蝦夷
	え <small>虫</small> <small>の</small> <small>む</small>	え <small>す</small> <small>り</small>		え <small>安藝</small> <small>の</small> <small>川</small> <small>地名</small>		え <small>と</small>
		芍藥		晦		吉野
		え <small>草</small> <small>の</small> <small>け</small>		え <small>虫</small> <small>の</small> <small>む</small>		え <small>大和</small> <small>の</small> <small>郡名</small>
		蒲萄		昆布		箴
		え <small>草</small> <small>の</small> <small>ぐ</small>		え <small>海菜</small> <small>の</small> <small>あ</small>		え <small>武具</small> <small>の</small> <small>ら</small>
						蟻薄
						え <small>蚕</small> <small>の</small> <small>ら</small>



帯	おび <small>衣</small>	三言	愚	おろり	鱗	おふび	祖父	おろぢ <small>人</small>	條	おろぢ <small>鷹具</small>	繆車	おろり	莞	おほめ <small>草</small>	大黃	おろ <small>草</small>	棘	おろり
面	おも <small>身</small>		卸	おろす <small>研脱</small>	大御	おろり	朧	おほろ	輜	おほろ	大津	おろり <small>近江地名</small>	邑久	おほく <small>備前郡名</small>	覆	おろり	乙部	おろり
母	おも <small>人</small>		失意	おろけ	大多	おほり	邑知	おほら <small>石見郡名 能登郡名</small>	意富	おほら <small>仁賢天皇</small>	大根	おほら <small>蘿蔔菜</small>	覺	おほら	首宿	おほら <small>草</small>	弟	おほら
押	おす		齋蒿	おほ <small>草</small>	大内	おほら <small>宮</small>	溺	おほら <small>水</small>	淤煩	おほら <small>鉤</small>	大江	おほら <small>宮</small>	大炊	おほら <small>宮</small>	仰	おほら <small>命令</small>	劣	おほら
			佩具	おほら	大路	おほら	淫	おほら <small>色</small>	大峽	おほら <small>山</small>	正	おほら	生	おほら	大臣	おほら	長	おほら

末子	おとこ	織部	おろ <small>官</small>	及	おとよ	襲	おとよ	己	おのれ	晚稻	おとて <small>穀</small>	凡	おと	發	おと <small>起遣</small>	奥磯	おと <small>信濃地名</small>	老女	おと <small>女</small>
絨	おと	霏	おと <small>神</small>	指	おと <small>身</small>	鈍	おと <small>し</small>	大黒	おと <small>河内地名</small>	同	おと	啞	おと <small>病</small>	煽	おと <small>火</small>	翁	おと <small>人</small>	羽	おと
隕	おと <small>落</small>	犯	おと <small>山城郡名</small>	愛宕	おと <small>郡名</small>	遅	おと	後	おと <small>讃岐郡名</small>	大内	おと <small>大和郡名</small>	柏浮	おと <small>病</small>	押	おと <small>大和郡名</small>	起居	おと <small>大和郡名</small>	押齒	おと
威	おと	凡	おと	襲衣	おと <small>衣</small>	同	おと	贈送	おと	大市	おと <small>播磨郡名</small>	瘡	おと <small>病</small>	忍坂	おと <small>大和郡名</small>	掟	おと	印璽	おと
落葉	おと	游泳	おと	畏	おと <small>恐</small>	叫	おと	奥所	おと	邑見	おと <small>石見郡名</small>	驕奢	おと	興津	おと <small>駿河地名</small>	熾	おと <small>火</small>	首	おと <small>姓</small>

○ことばのらうらう

於三四言

中二十



愕然	おびや	債	おひめ	大石	おひ	想思	おひ	表	おひ
面	おもて	重	おり	強	おず	襲覆	おすい		

四言

綾	おひけ <small>冠</small>	置賜	おひ <small>出羽</small>	老附	おひ <small>若狹</small>	疎	おひ <small>豊後</small>
邑樂	おひ <small>上野</small>	檻欄干	おひ <small>屋</small>	大版	おひ <small>郡名</small>	大分	おひ <small>郡名</small>
晚空	おひ <small>郡名</small>	車前	おひ <small>草</small>	苞苴	おひ <small>郡名</small>	大神	おひ <small>神</small>
檳	おひ <small>葎</small>	鶴	おひ <small>鳥</small>	茶	おひ <small>草</small>	從祖父	おひ <small>人</small>
碩田	おひ <small>豊後</small>	洪鐘	おひ <small>子</small>	狼	おひ <small>獸</small>	姪婦	おひ <small>人</small>
食菜萹	おひ <small>木</small>	大臣	おひ <small>官</small>	大虚	おひ <small>土佐</small>	虎子	おひ <small>尿瓶</small>
螯	おひ <small>蟹</small>	大抵	おひ <small>心</small>	大忍	おひ <small>土佐</small>	曾祖母	おひ <small>人</small>

衽	おひ <small>衣</small>	公	おひ <small>心</small>	大阪	おひ <small>地名</small>	鬱悒	おひ <small>心</small>
大君	おひ <small>皇王</small>	弩	おひ <small>弓</small>	大御酒	おひ <small>心</small>	小縁	おひ <small>心</small>
御體	おひ <small>心</small>	洪水	おひ <small>心</small>	薤	おひ <small>草</small>	麩	おひ <small>獸</small>
大年	おひ <small>神</small>	黄精	おひ <small>草</small>	大蒜	おひ <small>草</small>	大芹	おひ <small>水草</small>
大前	おひ <small>心</small>	榛	おひ <small>心</small>	大口	おひ <small>心</small>	夫人	おひ <small>心</small>
怠緩	おひ <small>心</small>	大伴	おひ <small>心</small>	龍鬣	おひ <small>甲虫</small>	簪	おひ <small>心</small>
淡竹	おひ <small>心</small>	領	おひ <small>心</small>	驚	おひ <small>心</small>	衰	おひ <small>心</small>
阿叔	おひ <small>心</small>	娣婦	おひ <small>心</small>	音信	おひ <small>心</small>	弟月	おひ <small>心</small>
喧響	おひ <small>心</small>	弟	おひ <small>心</small>	乙訓	おひ <small>山城</small>	陷	おひ <small>心</small>
零落	おひ <small>心</small>	綺	おひ <small>衣</small>	鋸末	おひ <small>郡名</small>	妖言	おひ <small>心</small>

◎ことばのららるる於四言

中二上



憎	靛	押並	玄參	淤美豆奴	置座	忍壁	嚴	各	魘
おびやす	おびろ衣	おびる	おび草	おびづね神	おびる地名	おびる撰津地名	おびる	おのく	おそる
生長	鞞	追及	押遣	鉛粉	息長	餘	行	墓	嬋媛
おびる	おび刀具	おびく	おび	おび地名	おび近江地名	おび	おび	おび	おび
寤	順風	追分	押籬	忍海	蚬	起臥	於期菜	謚	竦
おびゆる	おびうぜ	おびひ	おび郡名	おび大和郡名	おび虫	おび	おび海草	おび	おび
佩	追詰	追懸	押照	押牟魚	臣木	奥津藻	刑部	怠	悦
おびる	おび	おび	おび	おび魚	おび	おび	おび伊勢近江地名	おび	おび

所思	韃頭	面形	面勝	面影	鞞	鞞	澤瀉
おもひ	おも馬具	おも	おも	おも	おも	おも	おも水草
御座	阿容	赴趣	面足	鞞	鞞	鞞	鞞
おひ	おも	おも	おも	おも	おも	おも	おも

五言

大己貴	大井川	大直日	蝗	殷孽	穰	御座	鬼瓦	追儼
おひ神	おひ山城	おひ	おひ	おひ草	おひ	おひ	おひ	おひ
溟渤	拇	大匠	勅旨	鬼薊	臙月	大被	虎掌	大河原
おひ	おひ身	おひ	おひ	おひ草	おひ	おひ	おひ草	おひ
大后	曾祖	大鼓	大被	臙月	虎掌	追儼	大河原	大和
おひ	おひ人	おひ	おひ	おひ	おひ	おひ	おひ	おひ
大戸之道	大和	菘	大河原	虎掌	追儼	大河原	大和	大和
おひ神	おひ	おひ	おひ	おひ草	おひ	おひ	おひ	おひ

〇こせのらうらうら

於七言

中二十二



大葉刈	おほはぎ	刃	大葉刈	おほはぎ	刃
押	おし	押	押	おし	押
記 意布 袁余志	おし	凡海	おし	丹後 地名	凡海
沖鳥	おし	奥疎	おし	神	奥疎
押開	おし	騰	おし	騰	騰
追倒	おし	追崩	おし	追崩	追崩
豚	おし	面白	おし	面白	面白
忿然	おし	護田鳥	おし	鳥	護田鳥
面變	おし	思草	おし	草	思草
		思兼	おし	神	思兼
		賺	おし	身	賺
		追拂	おし	追拂	追拂
		粗粉	おし	粗粉	粗粉
		延行	おし	延行	延行
		乳母	おし	乳母	乳母
		踏	おし	踏	踏
		白頭公	おし	草	白頭公
		晚櫻	おし	木	晚櫻
		几	おし	几	几
		面煩	おし	面煩	面煩
		妾	おし	妾	妾
		思妻	おし	思妻	思妻

六言

老曾杜	おし	江州 地名	老曾杜	おし	江州 地名
鬱悒	おし	鬱悒	おし	鬱悒	鬱悒
茸蓆子	おし	茸	茸蓆子	おし	茸
晨	おし	晨	おし	晨	晨
大山咋	おし	神	大山咋	おし	神
弟棚機	おし	神	弟棚機	おし	神
破馭盧嶋	おし	破馭盧嶋	おし	破馭盧嶋	破馭盧嶋
息嘯風	おし	息嘯風	おし	息嘯風	息嘯風
奥津棄戸	おし	屋	奥津棄戸	おし	屋
黽	おし	黽	おし	黽	黽
績斷	おし	績斷	おし	績斷	績斷
百姓人民	おし	百姓人民	おし	百姓人民	百姓人民
大國魂	おし	大國魂	おし	大國魂	大國魂
臣之嬢	おし	臣之嬢	おし	臣之嬢	臣之嬢
芎藭	おし	草	芎藭	おし	草
同心	おし	同心	おし	同心	同心
奥津鏡	おし	奥津鏡	おし	奥津鏡	奥津鏡
忍許呂別	おし	神	忍許呂別	おし	神
惟	おし	惟	おし	惟	惟
蝶蛸	おし	蝶蛸	おし	蝶蛸	蝶蛸
大江岸	おし	撰津 地名	大江岸	おし	撰津 地名
燈明	おし	記 意富加 牟豆美	燈明	おし	記 意富加 牟豆美
淤滕山津見	おし	神	淤滕山津見	おし	神
馳射	おし	馳射	おし	馳射	馳射
凡河内	おし	氏	凡河内	おし	氏
息長河	おし	近江 地名	息長河	おし	近江 地名
慮	おし	慮	おし	慮	慮
思廻	おし	思廻	おし	思廻	思廻

○ことばのらうらうら 於六七八九言

中二十三



酢

おひてあしむ

七言

大多麻流別おほまらべ神

朧清水おぼろしみず

大殿祭おほのやま

族夫おほむね人

大事忍男おほしるし神

大戸惑子おほまご神

大戸惑女おほまごめ神

奥津甲斐辨羅おくつあひ神

奥津嶋比賣おくつしま神

八言

大臣おほいさ官

大納言おほいさ官

大辨おほいさ官

大藏省おほくら官

大炊寮おほい官

奥津那藝おくつな神

九言

大舍人寮おほしやう官

參議

おほしやうおほしやう官

大香山戸臣おほやま神

息長帶姫おほなが神功天皇

押木玉纒おしき

侍従

おしきおしき官

十言

大膳職おほぜん

おほぜんおほぜん官

正親司おほなり

おほなりおほなり官

侍從局おほじやう

おほじやうおほじやう官

大宰府おほさい

おほさいおほさい官

十一言

大政官おほせい

おほせいおほせい官

十二言

大政大臣おほせい

おほせいおほせい官

加之部

〇ニヤクノウツウ

於十十五言加二三言

中二十四







貯	かろふ	高家	かたけ	堅磐	かたけ	葉	かたけ	柏	かたけ
鴨居	かもお屋	鴨柄	かとお屋	柿	かせい	主計	かざん	掃部	かおん
肘	かひ	匙	かひげ	卵	かひこ	蠶	かひこ	榎	かひこ
賀集	か	橈	かた	香推	か	萎	かたけ	椽	かひ
	淡路郷名				筑前郷名				寮

四言

顔	かほ	貌鳥	かほ	楫師	か	拘	か
川音	かひ	擊帶	かひ	川岸	かひ	麗美	かひ
河傍	かひ	瓦屋	かひ	土器	かひ	鳥毛蟲	かひ
胛	かひ	蝙蝠	かひ	骨蓬	かひ	筍	かひ
桂萱	かひ	伺	かひ	帳	かひ	苴	かひ
	上野郷名						

鹿杖	かせ	録	かす	春日部	かす		
丹傳	か	舩	か	貝桶	か	冬瓜	か
髻	か	膳夫	か	膳野	か	柏木	か
風折	か	笠居	か	炎	か	粥杖	か
神事	か	考致	か	香細	か	鮓	か
悲	か	韓藍	か	唐織	か	連枷	か
葛城	か	堅魚木	か	葛飾	か	必	か
傍脇	か	相語	か	片戀	か	餉	か
	大和地名				下総郡名		
冠	か	通路	か	堅磐	か		

五言

○こまのらうまろ 加五言



纏頭	獨念	參差	抱置	看督長	復	顧	裘	河伯	女青
うづの	ういひ	うらひ	かか	くわき	かへ	かへ	かへ	かへ	かへ
鐘聲	片庇	方違	拘帶	徒涉	却	擲倒	蝶	河社	草莢
かね	ういひ	うらひ	くわ	から	かへ	くわ	ういひ	かへ	かへ
鯨音	鯨節	蝸牛	鞅掌	故	瘦	不肯	顔容	蒲	瓦菴
くわ	くわ	くわ	かへ	かへ	かへ	くわ	かへ	かへ	かへ
桔槔	蟻蝶	片田舎	傍目	薰風	勾引	和唱	類	川柳	川向
かへ	くわ	くわ	くわ	かへ	かへ	くわ	くわ	くわ	かへ

六言

算麻	飾繩	十月	餽飯	數多	更	渡川	白蒿	半月
から	くわ	うら	くわ	くわ	くわ	くわ	かへ	くわ
神樂岡	笠標	鬢	香椎瀉		吳茱萸	薄暮	賽	辱
かへ	くわ	くわ	くわ		くわ	かへ	くわ	くわ
鈐	書傳	高祖	貝履		賣子木	瓦硯	語種	桂壯子
かへ	くわ	かへ	くわ		くわ	かへ	かへ	くわ
飾馬	上總	鬢	貝合					
くわ	くわ	かへ	くわ					

○ことばのらうらうら 加六七言

中二十七



確背	くわんせき	神活須毘	かむひすび <small>神</small>	冠山	くわんざん <small>石見地名</small>	射干	くわんざん <small>草</small>
書損	かむそん	龜井水	かめいのみ <small>摂津地名</small>	神樂岡	かむらのお <small>山崎地名</small>	韓紅	くわんせき <small>色</small>
苦笑	くわくしう <small>草</small>	柏流	くわいりう <small>占</small>	拍夾	くわいせき <small>冠</small>	狩衣直衣	くわいぢく <small>衣</small>
衛矛	くわんぼう <small>木</small>	葛城神	くわんせき <small>神</small>	香山戸臣	くわんざん <small>神</small>	髮際	くわんせき
偏腹痛	くわんぷう	顧	くわん	榎原都	くわん	髮際	くわん
八言	くわん	神大市比賣	かむひぢり <small>神</small>	榎原都	くわん	髮際	くわん
七言	くわん	神日本磐余彦	かむひやま <small>神武天皇</small>	榎原都	くわん	髮際	くわん
十言	くわん	神日本磐余彦	かむひやま <small>神武天皇</small>	榎原都	くわん	髮際	くわん

風木津別之忍男	かむひつるしのお <small>神</small>	神日本磐余彦	かむひやま <small>神武天皇</small>	伎之部	くわん	髮際	くわん
際	くわん	來經	くわん <small>年月</small>	二言	くわん	髮際	くわん
疵瑕	くわん	消	くわん	三言	くわん	髮際	くわん
黃蘗	くわん <small>草</small>	勢競	くわん <small>競</small>	柵養	くわん <small>遠江地名</small>	髮際	くわん
柵養	くわん <small>遠江地名</small>	木綿	くわん	錯	くわん	髮際	くわん
學	くわん	來居	くわん	錯	くわん	髮際	くわん
學	くわん	來居	くわん	錯	くわん	髮際	くわん
學	くわん	來居	くわん	錯	くわん	髮際	くわん
學	くわん	來居	くわん	錯	くわん	髮際	くわん
學	くわん	來居	くわん	錯	くわん	髮際	くわん
學	くわん	來居	くわん	錯	くわん	髮際	くわん

〇こせいのしんじう

中二十八



昨日	さきの	甲	さのえ <sub>干</sub>	所聞	さこめ
極	さつち	杠	さうひ	剪疵	さう茶
著具	さつち	氣遣	さづふ	消失	ささす
胡藜	さつち <sub>虫</sub>	肝煎	ささす	聞分	さつわ
				礫	さつち
					清原
					さつち <sub>氏</sub>

四言

五言

六言

淨	さつち	鑼	さつち	服裝狩	さつち	棄物	さつち <sub>被具</sub>
菊綿	さつち	聞食	さつち	聞習	さつち	聞覺	さつち
聞合	さつち	岸和田	さつち <sub>和泉地名</sub>	肝向	さつち <sub>発語</sub>		

言	さつち	甲乙	さつち	蚶貝比賣	さつち <sub>神</sub>
后宮	さつち	聞繕	さつち		
八言					
半天河	さつち				
玖之部					
二言					
鋤	くち <sub>農具</sub>	桑	くち <sub>木</sub>	垣	くち
喰	くち	悔	くち	崩潰	くち
葛	くち <sub>州</sub>	國栖	くち <sub>大和地名</sub>	籬	くち
				杙	くち
				鞍	くら

三言

〇こまのらうらうら

伎七八言 玖三四言



烏頭	龍魚	雲居	靈	匿路	位	廓	委精	整饷
くいゆ <small>牛馬体</small>	くろぎ <small>魚</small>	くもわ	くしび	くけ <small>小徑</small>	くわ	くま	くし	く <small>竹丸前郷名</small>
麗女	桑原	葛葉	踪	觸	食	狂	妙細	桑名
くいら	くわ	くざ <small>地名</small>	くしら	くま	くま	くま	く <small>伊勢地名</small>	く <small>伊勢地名</small>
細馬	企	水雞	扶	鵠	烏芋	鯨鯢	加	噬
くろま	くま	くい <small>鳥</small>	くま	く <small>鳥</small>	く <small>州</small>	く <small>魚</small>	く	く
口惜	鋏形	株	麀	隈	栗生	訓覇	蠶	紅
くち	くさ <small>軍器</small>	くい	く <small>獸</small>	くま	く <small>地名</small>	く <small>地名</small>	く <small>伊勢地名</small>	く <small>安藝郷名</small>
		苳	舳	阿回	嚮	嚮	嚮	嚮
		くい	く	くま	く <small>馬具</small>	く <small>地名</small>	く <small>伊勢地名</small>	く <small>虫</small>

四言

蛇	顔	人參	草鹿	椶	葛岡	國郡	縹返	興菓
くら <small>虫</small>	くづ <small>草</small>	くま <small>草</small>	くさ <small>草</small>	くし <small>草</small>	くざ <small>氏</small>	くま <small>草</small>	くし <small>草</small>	くま <small>草</small>
反轉	藏人	久延毘古	腰甲	噬切	奇	魚鬚尺	栗刺	細子草
く <small>蠶糸具</small>	くら <small>官</small>	くま <small>神</small>	くさ <small>兵具</small>	くし <small>草</small>	く <small>草</small>	く <small>草</small>	く <small>草</small>	く <small>草</small>
訓覓	熊谷	垣越	組緒	踝		口答	輪	嚮
く <small>安藝郷名</small>	く <small>武藏郷名</small>	く <small>地名</small>	く <small>の</small>	く <small>足</small>		く <small>の</small>	く <small>の</small>	く <small>馬具</small>
紅	熊膽	束草	齧	曲舞		鯛	小角	覆
く <small>虫</small>	く <small>の</small>	く <small>草</small>	く <small>の</small>	く <small>の</small>		く <small>の</small>	く <small>の</small>	く <small>の</small>

五言

〇こせいのらうらうら

玖五六言

中三十



位山	くわやま <small>飛彈地名</small>	鞍覆	くわおひ	闇籠	くわちう <small>神</small>	馬鞭草	くまづら <small>草</small>
頭椎劔	くづつい	野猪	くわぶた <small>獸</small>	孔舎衛坂	くわえさ <small>河内地名</small>	草縷	くわのいと
鬪草	くわらせ	餅	くわもち	刷子	くわし <small>器</small>	幣褌	くわふち <small>車具</small>
齟齬	くわらぶ	株川	くわせがわ <small>美濃地名</small>	額	くわがし	久比奢母智	くわちち <small>神</small>
雲上	くものう	如雲居	くわうん				

六言

七言

國忍富	くまがし <small>神</small>	蚕	くまね <small>虫</small>	鞍馬	くまうま
久米路橋	くわのじ <small>大和</small>	穂觸峯	くわさか <small>日向地名</small>	櫛磐間戸	くわいそ <small>神</small>
雲立涌	くむらう <small>衣紋</small>	鮎	くまのう		
國風俗	くまのふう	託	くまのり	薑	くわのしょう <small>神</small>
蛸螿	くつく <small>虫</small>	夏	くつぐ	楚散	くわさん
雲上人	くものう <small>朝廷侍臣</small>				
八言					
紅淚	くまのなみだ	括緒禪	くまのとう <small>衣</small>		
十言					
桑弧蓬矢	くまのゆめ				
祁之部					
二言					
今日けふ	筍飯 <small>越前地名</small>				

○このまのらうまら 玖八十言 祁三田五言 中三十一



三言

嶮 けり 形勢 けいし 差別 けぢめ 削 けづ 梳 けづ

距 けづめ 烟 けづ

四言

踢倒 けり 削氷 けり 被氣壓 けおさる 燧 けり

擬 けり

五言

粧坂 けり 汗穢 けり 削花 けり 竈突 けり

六言

氣疎事 けり 六帖 後撰 けり

七言

岫 けり

十言

吹毛求疵 けり

古之部

二言

子生 けり 戀 けり 乞 けり 越 けり 肥 けり

抜 けり 聲 けり 種 けり 鯉 けり

三言

小家 けり 木幡 けり 強 けり 郡 けり 氷 けり

○こぞのちうち 祈七十言 古三三四言 中三十二



腰越	九重	季指	斷	蜻蛉	臥	木鏝	蚕養	溫菘
こゝろ <small>加賀地名</small>	こゝろ	こゝろ	こゝろ	こゝろ <small>虫</small>	こゝろ	こゝろ <small>農具</small>	こゝろ	こゝろ <small>菜</small>
禱祈	塊	籥	絃	言問	漕代	小結	今夜	箏柱
こゝろ	こゝろ	こゝろ	こゝろ	こゝろ	こゝろ <small>伊勢地名</small>	こゝろ	こゝろ	こゝろ
隱水	腰折	狛犬	聲色	理義	頃	越道	答對	特牛
こゝろ	こゝろ <small>哥</small>	こゝろ	こゝろ	こゝろ	こゝろ	こゝろ	こゝろ	こゝろ <small>牛</small>
	調拵	高麗人	大語	諺	嘖	泥	木屑	聲音
	こゝろ	こゝろ	こゝろ	こゝろ	こゝろ	こゝろ	こゝろ	こゝろ
	兄公	心得	嗽	業	強飯	梢	鮎	子育
	こゝろ	こゝろ	こゝろ	こゝろ	こゝろ	こゝろ	こゝろ <small>魚</small>	こゝろ

四言

五言

六言

展轉	特牛	駒迎	肥太	戀慕	凝	轉筋	心足
こゝろ	こゝろ	こゝろ	こゝろ	こゝろ	こゝろ	こゝろ	こゝろ
更衣	言囀	木拵	腰煩		言延	於是	失意
こゝろ	こゝろ	こゝろ	こゝろ		こゝろ	こゝろ	こゝろ
氷餅	款	意	女公		兒手拍	心純	濃紅
こゝろ	こゝろ	こゝろ	こゝろ		こゝろ	こゝろ	こゝろ
事多	所以	試	庶幾希				
こゝろ	こゝろ	こゝろ	こゝろ				

○こせのちうらむら 古五六十言 左三言 中三十三



八言

九重都 ここのへのも

十一言

衿 ころもろくびのり

左之部

二言

澤 さ 多 た 佐保 さほ 副 ふ 棹 さ

狹 さ 小枝 さえ 返 かへ 亮 あきら 匙 さし

三言

裂帛 さ 夥 おほ 障 さ 月水 つきみづ 雜太 ざたい

澤食 さわじき 酖 せん 佐伯 さおき 埤 ひ 騷 さわ

早良 さわら 榮 さか 堺境 さかい 逆 さか 誘 さそ

授 さづ 獵矢 さつや 獵士 さつし 早苗 さわな 權 さかん

相馬 さうま 小枝 さえ 支 さ 小竹筒 ささ 榮螺子 さか

佐自努 さ 鯛 さ 捲 ま 假殿 かりだん

四言

幸福 さいふ 幸 さい 埼玉 さい 戲射 さい

終揆 さ 呵嘖 か 罪 つみ 三枝 さん

障 さ 黄菜 わうさい 訕唳 さん 佐保姫 さほ

轉 ま 遮 さ 狡嗔 さう 五月女 ご

〇ニヤビのらひんま

左四五言

中三十四



早處女	さよとめ	眞男鹿	まなしか	早鹿	さよしか	棹橋	さよばし
牡鹿	さよしか	騷	さよが	噪く	さよわく <small>音</small>	酒煎	さよひ
盃	さよづき	坂合部	さよひ <small>氏</small>	酒幣	さよまひ	酒看都	さよみづ <small>氏</small>
髡然	さよづみ	浚	さよふ	士	さよひ	侍	さよひ
狹井川	さわか <small>大和地名</small>	吟	さよふ	伺候	さよふ	雀部	さよ <small>上野地名</small>
幸 <small>福</small>	さよ <small>福</small>	醒井	さよ <small>江州地名</small>	差繩	さよ <small>江</small>	差置	さよ <small>江</small>
差合	さよ <small>合</small>	佐士布都	さよ <small>神</small>	差交	さよ <small>交</small>	罇	さよ <small>罇</small>
鋤持	さよ <small>神</small>	伶征	さよ <small>征</small>	流離	さよ <small>離</small>		
如五月蠅	さよ <small>五月</small>	塞神	さよ <small>神</small>	松籬	さよ <small>籬</small>		

五言

宴樂	さよ <small>宴</small>	酒樂	さよ <small>酒</small>	五味	さよ <small>味</small>	寒返	さよ <small>返</small>
砂礫 <small>細石</small>	さよ <small>礫</small>	小萩	さよ <small>萩</small>	差支	さよ <small>支</small>	差向	さよ <small>向</small>
差控	さよ <small>控</small>						
澤蘭	さよ <small>蘭</small>	擲投間	さよ <small>間</small>				
鴈鶩	さよ <small>鶩</small>	開閘	さよ <small>閘</small>				
猿澤池	さよ <small>池</small>	醋	さよ <small>醋</small>				
志之部	さよ <small>志</small>						
一言	さよ <small>言</small>						

○こせびのらうらら 左六七言 志二三言 中三十五



所垂	寂然	習俗	潮干	十二月	鮑	三言	椎	賤	恪
しるふ	さびり	しるふ	しあひ	ふとひ	あひ		あひ <sup>木</sup>	あづ	あこ
萎	閑静	前夫	後	潮瀬	恪			倭文	鹽
あはも	さびり	あはも	しるふ	あはせ	あはし			しづ <sup>布</sup>	あひ <sup>食</sup>
願戀	沈	慕	枝折	鹽津	四極			強	潮 <sup>汐</sup>
しるふ	しづむ	あはも	あはも	しづ <sup>地名</sup>	あはも <sup>山名</sup>			あは	あひ <sup>海</sup>
舅	雫 <sup>滴</sup>	下樋	萎	凋	師齒迫			繁	榻
あはも	しづく	あはひ	しるふ	あはひ	あはせ <sup>地名</sup>			あは	あは <sup>車</sup>
仕落	下枝	倭文	業	鞍	芝居			志斐	皴
あはら	あはえ	あはづり <sup>布</sup>	あはづ	あはて <sup>馬具</sup>	あはあ			あひ <sup>氏</sup>	あは

仕置	清水	糲
あはく	しづ	あひふ
譖	縮	楠
しづ	あはむ	あひく
嶋津	蜆	
あはづ <sup>氏</sup>	あはも <sup>貝</sup>	
完栗	ニオナレ	
あは <sup>播磨郡名</sup>	あはや	
席	瘤	
あはあ	あひね <sup>病</sup>	

四言

白妙	鹽濱	鹽椎	從順	品川	姑
あはも <sup>白布 白衣 白袴</sup>	あはも	あはも <sup>神</sup>	あはも	あはも <sup>地名</sup>	あはも
柴戸	鹽竈	鹽尻	倭文機	白糸	稗
あはも	あはも	あはも	あはも	あはも	あはも
欬嗽	潮水	後手	倭文幣	白魚	敷革
あはも <sup>病</sup>	あはも	あはも	あはも	あはも	あはも
泣涙	潮騒	鞞	移鞍	不知所	敷栲
あはも	あはも	あはも <sup>馬具</sup>	あはも <sup>馬具</sup>	あはも	あはも

○ことばのしらべ

志四五言

中三十六



注連繩	しづなひ	膝	あしづま <small>支膝</small>	完喰	あしづま	棲連	あしづま
鹿笛	かふえ	推草	おひひ	糝	あしづま <small>穀</small>		
鹹	あしづま	虐	あしづま	糝	あしづま	靜心	あしづま
倭文手纏	しづなひ <small>古志那</small>	陀由布	あしづま <small>発語</small>	比相	あしづま	忍緒	あしづま <small>冒</small>
繁相	あしづま	鹿自物	あしづま	比相	あしづま	繁生	あしづま
繁釧	あしづま	下仕	あしづま	下總	あしづま <small>國</small>		
潮之八百重	あしづま	端出之繩	あしづま	白木綿花	あしづま		
鳴立澤	あしづま	郭公	あしづま <small>鳥</small>				

六言

七言

鹽竈櫻	あしづま	鹽土老翁	あしづま <small>神</small>	鹽尻嶺	あしづま <small>信濃地名</small>
倭文手纏	しづなひ	白塗鈴	あしづま	舅姑	あしづま
脱肛	あしづま <small>病</small>				
幕	あしづま				
十三言					
霍亂	あしづま <small>病</small>				
須之部					

〇こころのちのち 志七十八言 須三四言 中二十七



二言

諏訪	す <small>信濃郷名</small>	筋	すら	條	すぢ	居	す <small>居</small>	吸	す <small>吸</small>
末季	す <small>末</small>	陶	す <small>陶</small>	周淮	す <small>上総郡名</small>	假髮	す <small>假</small>	篤	す <small>草</small>

三言

周防	す <small>國</small>	洲濱	す <small>洲</small>	氣條	す <small>氣</small>	筋目	す <small>筋</small>	居	す <small>居</small>
素顔	すが <small>素</small>	菅井	すが <small>菅</small>	菅生	す <small>河内郷名</small>	葉戸	す <small>居</small>	醋漬	すが <small>醋</small>

質	す <small>直朴</small>	巢	す <small>巢</small>	救	す <small>救</small>	漉	す <small>漉</small>	住	す <small>住</small>
相撲	す <small>相</small>	楚	す <small>楚</small>	醋和	す <small>醋</small>	末方	す <small>末</small>	坐	す <small>不覺</small>

四言

透垣	す <small>透</small>	筋違	す <small>筋</small>	菅原	す <small>菅</small>	則	す <small>則</small>
----	--------------------	----	--------------------	----	--------------------	---	--------------------

活計	す <small>生業</small>	繩墨	す <small>匠具</small>	住江	す <small>摂津地名</small>	末廣	す <small>末</small>
陶	す <small>器</small>	吸物	す <small>吸</small>	沙土煮	す <small>沙</small>	鈴虫	す <small>虫</small>
髻	す <small>髻</small>						

五言

諏方湖	す <small>信濃</small>	駿河舞	す <small>駿</small>	簾貝	す <small>貝</small>	旋復花	す <small>州</small>
玲瓏	す <small>玲</small>	還魂紙	す <small>還</small>	角田川	す <small>江戸</small>	末遂	す <small>詞</small>
末方	す <small>末</small>	忍冬	す <small>忍</small>	雀形	す <small>雀</small>		

六言

違道	す <small>違</small>	末摘花	す <small>紅花</small>
----	--------------------	-----	---------------------

七言

○こまのらうらうら 須四五七八言世三六言 中三十八



箭頭草 すまとうらぎ 艸  
末松山 すまのや 奥州地名

八言

少納言 すかひのまろ 官名  
素蓋鳥尊 すこむすの 神名

世之部

三言

兄 せうと

六言

芥生里 せうぶの 山城地名  
瀬織津比咩 せむつひめ 神  
關清水 せむの

攻戦 せあつ

曾之部





