

四聲附韻

冠註補闕

增續大廣益會玉篇大全

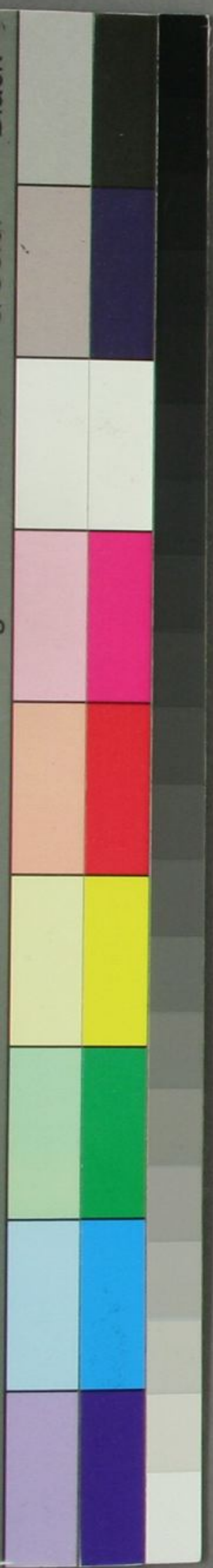
成

八九畫

畫 九 八

非	章	革	面		阜	門	長	金
九葉	七葉	二葉	一葉	九畫	二十葉	十六葉	十四葉	一葉
飛	風	頁	音		兩	隹	隶	官
二十一葉	十八葉	十一葉	十葉		三十二葉	二十八葉	二十八葉	二十七葉 <small>同阜</small>
	香	首	食				非	青
	二十七葉	二十六葉	二十一葉				三十八葉	三十七葉

ホ 2
4701
11



金阜隹非

初葉 二十 二十八 三十八

長自雨

十四 二十七 三十二

門隶青

十六 二十八 三十七

面非風首

初葉 九 九 二十六

華音飛香

二 十一 二十七

韋頁食

七 十一 二十一



金部

也徐曰五色黃白赤青黑也孔脚聖人優劣論之精者名曰紫磨猶人之有聖南史扶南夷人謂之精者為陽邁猶紫磨云史平準書秦以一鎰為一兩漢以一斤為一兩董彥遠曰漢一介一四兩直一千五百文公羊隱五年傳百一之魚注猶百萬也古以一斤重一斤若今萬錢又書禹貢一三品注孔云一銀銅又前食貨志注師古曰一者五色黃一白銀赤銅青鉛黑鐵又軍行鑿鑿曰一紀名云禁也為進退之禁記月令五行注疏禁也言秋時萬物陰氣所禁止也又列名又姓古天子一氏之後補又論語摘輔象風后受之法注云一法言能决理是非也又沁渠禁切荀子一口蔽舌

增續大廣益會玉篇大全卷八 八畫

金部

八畫所出字舊本千百有五 增續所出字 千二十有五都合二千百三十字

斗四升 金 又繩 陟立切 鐵器

臂 鐵 針 又固金樂 鑿 鑿 鑿 候 幹 切 急也 釘

云 一加 和 各 車 乃 說 文 載 中 金 也

金

針

釘

鈞

鈞

釜

鈞

鈞

鈞

鈞

鈞

通作鐵鈴亦雅厚之
藝之鈴鍵疏云錄也

橋切 鈺

ホコ 支 匠 肩 切 刀 戈 也

鈺

冬 切 鈺 也

鈺

方 乎 切

鈺

金 版 也

與鍵鑰同義又其嚴
切鐵束重也

紙時以 鈺

カ子 沃 五 錄 切 鈺 也

鈺

京 切 鈺 也

鈺

子 釐 知 切 鈺 也

鈺

市 邪 切 鈺 也

切刀也 鈺 又姓

鈺

カ子 沃 五 錄 切 鈺 也

鈺

京 切 鈺 也

鈺

子 釐 知 切 鈺 也

鈺

市 邪 切 鈺 也

山衣也與鉄同今俗
為鐵字非鉄 又

鈺

カ子 沃 五 錄 切 鈺 也

鈺

京 切 鈺 也

鈺

子 釐 知 切 鈺 也

鈺

市 邪 切 鈺 也

又 鈺 補 永 切 固 也

鈺

カ子 沃 五 錄 切 鈺 也

鈺

京 切 鈺 也

鈺

子 釐 知 切 鈺 也

鈺

市 邪 切 鈺 也

終絲附也 鈺

鈺

カ子 沃 五 錄 切 鈺 也

鈺

京 切 鈺 也

鈺

子 釐 知 切 鈺 也

鈺

市 邪 切 鈺 也

ヨロヒ 鑑 也 今 作 甲

鈺

カ子 沃 五 錄 切 鈺 也

鈺

京 切 鈺 也

鈺

子 釐 知 切 鈺 也

鈺

市 邪 切 鈺 也

云波 智 學 佛 道 者 食 器 也

鈺

カ子 沃 五 錄 切 鈺 也

鈺

京 切 鈺 也

鈺

子 釐 知 切 鈺 也

鈺

市 邪 切 鈺 也

鐵衣 鈺

鈺

カ子 沃 五 錄 切 鈺 也

鈺

京 切 鈺 也

鈺

子 釐 知 切 鈺 也

鈺

市 邪 切 鈺 也

テホコ 紙 詳 里 切 博 雅 鈺 鈺 也

鈺

カ子 沃 五 錄 切 鈺 也

鈺

京 切 鈺 也

鈺

子 釐 知 切 鈺 也

鈺

市 邪 切 鈺 也

兩 為 一 流 又 鍾 山 之 寶 有 一 燭 謂 有 精 光 如 燭 又 列 名 今 陝 西 路 白 狄 地 又 廉 鐸 也 又 與 琅 同

鈺

カ子 沃 五 錄 切 鈺 也

鈺

京 切 鈺 也

鈺

子 釐 知 切 鈺 也

鈺

市 邪 切 鈺 也

銘 大 多 爾 亦 作 鈺 又 陌 耻 格 切 鐵 器 鈺

鈺

カ子 沃 五 錄 切 鈺 也

鈺

京 切 鈺 也

鈺

子 釐 知 切 鈺 也

鈺

市 邪 切 鈺 也

置 下 旌 郡 司 農 武 書 死 者 各 於 旌 今 謂 之 柩 又 警 戒 之 辭 曰 湯 盤 注 刻 戒 於 盤 魯 語 故 其 柩 注 刻 曰 柩 或 作 各 鈺

鈺

カ子 沃 五 錄 切 鈺 也

鈺

京 切 鈺 也

鈺

子 釐 知 切 鈺 也

鈺

市 邪 切 鈺 也

紙 尺 里 切 義 同 鈺

鈺

カ子 沃 五 錄 切 鈺 也

鈺

京 切 鈺 也

鈺

子 釐 知 切 鈺 也

鈺

市 邪 切 鈺 也

為 上 所 用 皮 也 鈺

鈺

カ子 沃 五 錄 切 鈺 也

鈺

京 切 鈺 也

鈺

子 釐 知 切 鈺 也

鈺

市 邪 切 鈺 也

厚 胡 口 切 義 同 鈺

鈺

カ子 沃 五 錄 切 鈺 也

鈺

京 切 鈺 也

鈺

子 釐 知 切 鈺 也

鈺

市 邪 切 鈺 也

語批云鉗、浮詭二音。和名乃之加太乃

久岐頭高、大釘也

也。紙名有光景也

又破、獸名如、獅而

虎、眼食、獸也。孟康

曰、鼻鳥、食母、破、以、食

父、夜行、如、水、在、地

史者名曰地、主、國

災、南史宋文帝時

青、列、城、南、望、地、中、如

水、有、影、謂、之、地、上

鑽、冬、キ、又、臂

鑽、冬、キ、又、臂

鑽、冬、キ、又、臂

鑽、冬、キ、又、臂

鑽、冬、キ、又、臂

鑽、冬、キ、又、臂

鑽、冬、キ、又、臂

鑽、冬、キ、又、臂

回、切、一、當、切、鼓、聲、也

鑿、於、侯、切、鉗、一、鑿

鑿、於、侯、切、鉗、一、鑿

鑿、於、侯、切、鉗、一、鑿

鑿、於、侯、切、鉗、一、鑿

鑿、於、侯、切、鉗、一、鑿

鑿、於、侯、切、鉗、一、鑿

鑿、於、侯、切、鉗、一、鑿

鑿、於、侯、切、鉗、一、鑿

鑿、於、侯、切、鉗、一、鑿

鑿、於、侯、切、鉗、一、鑿

鑿、於、侯、切、鉗、一、鑿

鑿、於、侯、切、鉗、一、鑿

鑿、於、侯、切、鉗、一、鑿

鑿、於、侯、切、鉗、一、鑿

鑿、於、侯、切、鉗、一、鑿

鑿、於、侯、切、鉗、一、鑿

鑿、於、侯、切、鉗、一、鑿

鑿、於、侯、切、鉗、一、鑿

鑿、於、侯、切、鉗、一、鑿

鑿、於、侯、切、鉗、一、鑿

鑿、於、侯、切、鉗、一、鑿

鑿、於、侯、切、鉗、一、鑿

鑿、於、侯、切、鉗、一、鑿

鑿、於、侯、切、鉗、一、鑿

鑿、於、侯、切、鉗、一、鑿

鑿、於、侯、切、鉗、一、鑿

鑿、於、侯、切、鉗、一、鑿

鑿、於、侯、切、鉗、一、鑿

鑿、於、侯、切、鉗、一、鑿

鑿、於、侯、切、鉗、一、鑿

鑿、於、侯、切、鉗、一、鑿

鑿、於、侯、切、鉗、一、鑿

鑿、於、侯、切、鉗、一、鑿

鑿、於、侯、切、鉗、一、鑿

鑿、於、侯、切、鉗、一、鑿

鑿、於、侯、切、鉗、一、鑿

鑿、於、侯、切、鉗、一、鑿

鑿、於、侯、切、鉗、一、鑿

鑿、於、侯、切、鉗、一、鑿

鑿、於、侯、切、鉗、一、鑿

鑿、於、侯、切、鉗、一、鑿

鑿、於、侯、切、鉗、一、鑿

鑿、於、侯、切、鉗、一、鑿

鑿、於、侯、切、鉗、一、鑿

鑿、於、侯、切、鉗、一、鑿

鑿、於、侯、切、鉗、一、鑿

鑿、於、侯、切、鉗、一、鑿

鑿、於、侯、切、鉗、一、鑿

鑿、於、侯、切、鉗、一、鑿

鑿、於、侯、切、鉗、一、鑿

鑿、於、侯、切、鉗、一、鑿

鑿、於、侯、切、鉗、一、鑿

鑿、於、侯、切、鉗、一、鑿

鑿、於、侯、切、鉗、一、鑿

鑿、於、侯、切、鉗、一、鑿

鑿、於、侯、切、鉗、一、鑿

鑿、於、侯、切、鉗、一、鑿

鑿、於、侯、切、鉗、一、鑿

鑿、於、侯、切、鉗、一、鑿

鑿、於、侯、切、鉗、一、鑿

鑿、於、侯、切、鉗、一、鑿

鑿、於、侯、切、鉗、一、鑿

鑿、於、侯、切、鉗、一、鑿

鑿、於、侯、切、鉗、一、鑿

鑿、於、侯、切、鉗、一、鑿

鑿、於、侯、切、鉗、一、鑿

鑿、於、侯、切、鉗、一、鑿

鑿、於、侯、切、鉗、一、鑿

鑿、於、侯、切、鉗、一、鑿

鑿、於、侯、切、鉗、一、鑿

鑿、於、侯、切、鉗、一、鑿

鑿、於、侯、切、鉗、一、鑿

鑿、於、侯、切、鉗、一、鑿

鑿、於、侯、切、鉗、一、鑿

鑿、於、侯、切、鉗、一、鑿

之木ハ金鈴木舌文
教用之又姓鑿

也
鑿 實同鑿又カミ
鑿 實同鑿又カミ

鑿 實同鑿又カミ
鑿 實同鑿又カミ

鑿 實同鑿又カミ
鑿 實同鑿又カミ

鑿 實同鑿又カミ
鑿 實同鑿又カミ

鏡也又照也誠也又
威鑑諸可以取水干

鏡也又照也誠也又
威鑑諸可以取水干

鏡也又照也誠也又
威鑑諸可以取水干

鏡也又照也誠也又
威鑑諸可以取水干

鏡也又照也誠也又
威鑑諸可以取水干

月又鑑胡監切盛水
之器如甄大口也

月又鑑胡監切盛水
之器如甄大口也

月又鑑胡監切盛水
之器如甄大口也

月又鑑胡監切盛水
之器如甄大口也

月又鑑胡監切盛水
之器如甄大口也

古街切金ノ鏡ハ為
一鑿 實同鑿也亦

古街切金ノ鏡ハ為
一鑿 實同鑿也亦

古街切金ノ鏡ハ為
一鑿 實同鑿也亦

古街切金ノ鏡ハ為
一鑿 實同鑿也亦

古街切金ノ鏡ハ為
一鑿 實同鑿也亦

作監鑿 實同鑿也
犁耳又雷必益切義

作監鑿 實同鑿也
犁耳又雷必益切義

作監鑿 實同鑿也
犁耳又雷必益切義

作監鑿 實同鑿也
犁耳又雷必益切義

作監鑿 實同鑿也
犁耳又雷必益切義

同又鑿トク 蒲計切
治カ使利 鑿

同又鑿トク 蒲計切
治カ使利 鑿

同又鑿トク 蒲計切
治カ使利 鑿

同又鑿トク 蒲計切
治カ使利 鑿

同又鑿トク 蒲計切
治カ使利 鑿

懸物鉤 鑿
代擊也 鑿

懸物鉤 鑿
代擊也 鑿

懸物鉤 鑿
代擊也 鑿

懸物鉤 鑿
代擊也 鑿

懸物鉤 鑿
代擊也 鑿

字 舌也 鑿
小唐都郎切說文銀

字 舌也 鑿
小唐都郎切說文銀

字 舌也 鑿
小唐都郎切說文銀

字 舌也 鑿
小唐都郎切說文銀

字 舌也 鑿
小唐都郎切說文銀

三足温酒器也 鑿
唐又銀ノ金声又庚

三足温酒器也 鑿
唐又銀ノ金声又庚

三足温酒器也 鑿
唐又銀ノ金声又庚

三足温酒器也 鑿
唐又銀ノ金声又庚

三足温酒器也 鑿
唐又銀ノ金声又庚

作鐘漢書作闔說文作鑿
鑿

作鐘漢書作闔說文作鑿
鑿

作鐘漢書作闔說文作鑿
鑿

作鐘漢書作闔說文作鑿
鑿

作鐘漢書作闔說文作鑿
鑿

鑿 實同鑿也
比良質奈倍今案無

鑿 實同鑿也
比良質奈倍今案無

鑿 實同鑿也
比良質奈倍今案無

鑿 實同鑿也
比良質奈倍今案無

鑿 實同鑿也
比良質奈倍今案無

鑿 實同鑿也
氏 鑿

鑿 實同鑿也
氏 鑿

鑿 實同鑿也
氏 鑿

鑿 實同鑿也
氏 鑿

鑿 實同鑿也
氏 鑿

鑿 實同鑿也
又クム 和樂也

鑿 實同鑿也
又クム 和樂也

鑿 實同鑿也
又クム 和樂也

鑿 實同鑿也
又クム 和樂也

鑿 實同鑿也
又クム 和樂也

鑿 實同鑿也
鑿 實同鑿也

鑿 實同鑿也
鑿 實同鑿也

鑿 實同鑿也
鑿 實同鑿也

鑿 實同鑿也
鑿 實同鑿也

鑿 實同鑿也
鑿 實同鑿也

鑿 實同鑿也
鑿 實同鑿也

鑿 實同鑿也
鑿 實同鑿也

鑿 實同鑿也
鑿 實同鑿也

鑿 實同鑿也
鑿 實同鑿也

鑿 實同鑿也
鑿 實同鑿也

鑿 實同鑿也
鑿 實同鑿也

鑿 實同鑿也
鑿 實同鑿也

鑿 實同鑿也
鑿 實同鑿也

鑿 實同鑿也
鑿 實同鑿也

鑿 實同鑿也
鑿 實同鑿也

鑿 實同鑿也
鑿 實同鑿也

鑿 實同鑿也
鑿 實同鑿也

鑿 實同鑿也
鑿 實同鑿也

鑿 實同鑿也
鑿 實同鑿也

鑿 實同鑿也
鑿 實同鑿也

鑿 實同鑿也
鑿 實同鑿也

鑿 實同鑿也
鑿 實同鑿也

鑿 實同鑿也
鑿 實同鑿也

鑿 實同鑿也
鑿 實同鑿也

鑿 實同鑿也
鑿 實同鑿也

鑿 實同鑿也
鑿 實同鑿也

鑿 實同鑿也
鑿 實同鑿也

鑿 實同鑿也
鑿 實同鑿也

鑿 實同鑿也
鑿 實同鑿也

鑿 實同鑿也
鑿 實同鑿也

云唐句云ハ音與罷
同和名加奈都惠大

鐵杖也タカヘス
白駕切耕也鐵

魯偉切銀鐵
魯偉切銀鐵

鐵冶具云四声字
施云ハ鐵音慮字亦

作銀漢語抄云ハ子
如須利所以利銀齒

也鐵ハ鐵
日利也鐵

名王莽時有廉斯
鐵鐵ハ鐵又鐵

小錐鐵ハ鐵
外鐵也一名扇汗

各排末又サカヤリ
盛兒詩衛風朱噴リ

各切又莊子六情曰六
又暹鐵ハ鐵又鐵

桑食不ハ東陽許氏曰粟
石得米六斗為糶六米一石春為八斗為ハ又鐵在到切ホル穿孔也

也鐵ハ鐵
徐鉉曰今俗作ハ非是鐵

也鐵ハ鐵
習弦雜切目旁黑氣也又與屬又ツリカ子大鐘鐵

作戰鐵ハ鐵
以寶飾器又无亭年切義同鐵

作瑤鐵ハ鐵
鉄也亦依鐵古今注五路衛上金雀者朱鳥也口銜鈴ハ謂之ハ故謂朱鳥ハ也

和ハ郭璞曰在軌曰
奮在軌曰和鐵

又鉏也又ハ鐵劔名
又藥職略切義同

又鉏也又ハ鐵劔名
又藥職略切義同

又鉏也又ハ鐵劔名
又藥職略切義同

脂切鐵ハ鐵
同和名加奈都惠大

鐵杖也タカヘス
白駕切耕也鐵

魯偉切銀鐵
魯偉切銀鐵

鐵冶具云四声字
施云ハ鐵音慮字亦

作銀漢語抄云ハ子
如須利所以利銀齒

也鐵ハ鐵
日利也鐵

名王莽時有廉斯
鐵鐵ハ鐵又鐵

小錐鐵ハ鐵
外鐵也一名扇汗

各排末又サカヤリ
盛兒詩衛風朱噴リ

各切又莊子六情曰六
又暹鐵ハ鐵又鐵

桑食不ハ東陽許氏曰粟
石得米六斗為糶六米一石春為八斗為ハ又鐵在到切ホル穿孔也

也鐵ハ鐵
徐鉉曰今俗作ハ非是鐵

也鐵ハ鐵
習弦雜切目旁黑氣也又與屬又ツリカ子大鐘鐵

作戰鐵ハ鐵
以寶飾器又无亭年切義同鐵

作瑤鐵ハ鐵
鉄也亦依鐵古今注五路衛上金雀者朱鳥也口銜鈴ハ謂之ハ故謂朱鳥ハ也

和ハ郭璞曰在軌曰
奮在軌曰和鐵

又鉏也又ハ鐵劔名
又藥職略切義同

又鉏也又ハ鐵劔名
又藥職略切義同

又鉏也又ハ鐵劔名
又藥職略切義同

鐵杖也タカヘス
白駕切耕也鐵

魯偉切銀鐵
魯偉切銀鐵

鐵冶具云四声字
施云ハ鐵音慮字亦

作銀漢語抄云ハ子
如須利所以利銀齒

也鐵ハ鐵
日利也鐵

名王莽時有廉斯
鐵鐵ハ鐵又鐵

小錐鐵ハ鐵
外鐵也一名扇汗

各排末又サカヤリ
盛兒詩衛風朱噴リ

各切又莊子六情曰六
又暹鐵ハ鐵又鐵

桑食不ハ東陽許氏曰粟
石得米六斗為糶六米一石春為八斗為ハ又鐵在到切ホル穿孔也

也鐵ハ鐵
徐鉉曰今俗作ハ非是鐵

也鐵ハ鐵
習弦雜切目旁黑氣也又與屬又ツリカ子大鐘鐵

作戰鐵ハ鐵
以寶飾器又无亭年切義同鐵

作瑤鐵ハ鐵
鉄也亦依鐵古今注五路衛上金雀者朱鳥也口銜鈴ハ謂之ハ故謂朱鳥ハ也

和ハ郭璞曰在軌曰
奮在軌曰和鐵

又鉏也又ハ鐵劔名
又藥職略切義同

又鉏也又ハ鐵劔名
又藥職略切義同

又鉏也又ハ鐵劔名
又藥職略切義同

又鉏也又ハ鐵劔名
又藥職略切義同

鐵杖也タカヘス
白駕切耕也鐵

魯偉切銀鐵
魯偉切銀鐵

鐵冶具云四声字
施云ハ鐵音慮字亦

作銀漢語抄云ハ子
如須利所以利銀齒

也鐵ハ鐵
日利也鐵

名王莽時有廉斯
鐵鐵ハ鐵又鐵

小錐鐵ハ鐵
外鐵也一名扇汗

各排末又サカヤリ
盛兒詩衛風朱噴リ

各切又莊子六情曰六
又暹鐵ハ鐵又鐵

桑食不ハ東陽許氏曰粟
石得米六斗為糶六米一石春為八斗為ハ又鐵在到切ホル穿孔也

也鐵ハ鐵
徐鉉曰今俗作ハ非是鐵

也鐵ハ鐵
習弦雜切目旁黑氣也又與屬又ツリカ子大鐘鐵

作戰鐵ハ鐵
以寶飾器又无亭年切義同鐵

作瑤鐵ハ鐵
鉄也亦依鐵古今注五路衛上金雀者朱鳥也口銜鈴ハ謂之ハ故謂朱鳥ハ也

和ハ郭璞曰在軌曰
奮在軌曰和鐵

又鉏也又ハ鐵劔名
又藥職略切義同

又鉏也又ハ鐵劔名
又藥職略切義同

又鉏也又ハ鐵劔名
又藥職略切義同

又鉏也又ハ鐵劔名
又藥職略切義同

鐵杖也タカヘス
白駕切耕也鐵

魯偉切銀鐵
魯偉切銀鐵

鐵冶具云四声字
施云ハ鐵音慮字亦

作銀漢語抄云ハ子
如須利所以利銀齒

也鐵ハ鐵
日利也鐵

名王莽時有廉斯
鐵鐵ハ鐵又鐵

小錐鐵ハ鐵
外鐵也一名扇汗

各排末又サカヤリ
盛兒詩衛風朱噴リ

各切又莊子六情曰六
又暹鐵ハ鐵又鐵

桑食不ハ東陽許氏曰粟
石得米六斗為糶六米一石春為八斗為ハ又鐵在到切ホル穿孔也

也鐵ハ鐵
徐鉉曰今俗作ハ非是鐵

也鐵ハ鐵
習弦雜切目旁黑氣也又與屬又ツリカ子大鐘鐵

作戰鐵ハ鐵
以寶飾器又无亭年切義同鐵

作瑤鐵ハ鐵
鉄也亦依鐵古今注五路衛上金雀者朱鳥也口銜鈴ハ謂之ハ故謂朱鳥ハ也

和ハ郭璞曰在軌曰
奮在軌曰和鐵

又鉏也又ハ鐵劔名
又藥職略切義同

又鉏也又ハ鐵劔名
又藥職略切義同

又鉏也又ハ鐵劔名
又藥職略切義同

又鉏也又ハ鐵劔名
又藥職略切義同

鐵杖也タカヘス
白駕切耕也鐵

魯偉切銀鐵
魯偉切銀鐵

鐵冶具云四声字
施云ハ鐵音慮字亦

作銀漢語抄云ハ子
如須利所以利銀齒

也鐵ハ鐵
日利也鐵

名王莽時有廉斯
鐵鐵ハ鐵又鐵

小錐鐵ハ鐵
外鐵也一名扇汗

各排末又サカヤリ
盛兒詩衛風朱噴リ

各切又莊子六情曰六
又暹鐵ハ鐵又鐵

桑食不ハ東陽許氏曰粟
石得米六斗為糶六米一石春為八斗為ハ又鐵在到切ホル穿孔也

也鐵ハ鐵
徐鉉曰今俗作ハ非是鐵

也鐵ハ鐵
習弦雜切目旁黑氣也又與屬又ツリカ子大鐘鐵

作戰鐵ハ鐵
以寶飾器又无亭年切義同鐵

作瑤鐵ハ鐵
鉄也亦依鐵古今注五路衛上金雀者朱鳥也口銜鈴ハ謂之ハ故謂朱鳥ハ也

和ハ郭璞曰在軌曰
奮在軌曰和鐵

又鉏也又ハ鐵劔名
又藥職略切義同

又鉏也又ハ鐵劔名
又藥職略切義同

又鉏也又ハ鐵劔名
又藥職略切義同

又鉏也又ハ鐵劔名
又藥職略切義同

日下周禮都鄙建其也

注謂公卿大夫士

子弟食采邑者今日

令山又夷狄首領亦

曰唐書蠻夷君一

又養又孫夷姓

增盛也

大眼蛇最有毒又各

切山丘山在東海又

音左丘名

親弗離也

與髮同義

作狀

又既刑陳其尸曰

論語百工居一以成其事又承上起下之辭

又與肆同禮王藻東及帶邦請為肆餘也

又與肆同禮王藻東及帶邦請為肆餘也

副者之及姓何氏姓苑漁陽太守小敏又灰歌開切

鐵

魚移虛切祭各

長

長同

長

長同

長

長同

長

長同

長

長同

長

長同

長

長同

長

長同

長

長同

長

長同

長

長同

長

長同

長

長同

長

長同

長

長同

長

長同

長

長同

長

長同

長

長同

長

長同

長

長同

長

長同

長

長同

長

長同

長

長同

長

長同

長

長同

長

長同

長

長同

長

長同

長

長同

長

長同

長

長同

長

長同

長

長同

長

長同

長

長同

長

長同

長

長同

長

長同

長

長同

長

長同

長

長同

長

長同

長

長同

長

長同

長

長同

長

長同

長

長同

長

長同

長

長同

長

長同

長

長同

長

長同

長

長同

長

長同

長

長同

長

長同

長

長同

長

長同

長

長同

長

長同

長

長同

長

長同

長

長同

長

長同

長

長同

長

長同

長

長同

長

長同

長

長同

長

長同

長

長同

長

長同

長

長同

長

長同

長

長同

長

長同

長

長同

長

長同

長

長同

長

長同

長

長同

長

長同

長

長同

長

長同

長

長同

長

長同

長

長同

長

長同

長

長同

長

長同

長

長同

長

長同

長

長同

長

長同

長

長同

長

長同

長

長同

長

長同

長

長同

長

長同

長

長同

長

長同

長

長同

長

長同

長

長同

長

長同

長

長同

長

長同

長

長同

長

長同

長

長同

長

長同

長

長同

長

長同

長

長同

長

長同

長

長同

長

長同

長

長同

長

長同

長

長同

長

長同

長

長同

長

長同

長

長同

長

長同

長

長同

長

長同

長

長同

長

長同

長

長同

長

長同

長

長同

長

長同

長

長同

長

長同

長

長同

長

長同

長

長同

長

長同

長

長同

長

長同

長

長同

長

長同

長

長同

長

長同

長

長同

長

長同

長

長同

長

長同

長

長同

長

長同

長

長同

長

長同

長

長同

長

長同

長

長同

長

長同

長

長同

長

長同

長

長同

長

長同

長

患難廣牙又隔也憂也增牙山嶷曰險水

隔曰山若及言則山水皆通集句或作阻

成語又時險自固也又御ヒツ馬ノ蹄也

補又御與阻同音語注古語字

說余廉切聲危也

文壁危也漢文詔或於死七知淳日近

邊欲墮兒又臨移廉切義同

夏樂謂整鼓為登階之節又

トト夏也ト之言成也終日燕飲酒囉以下為節明無失礼也

淳日閱猶ト也謂九天之上也按南詩篇名爾已亥切重也階次也

子期平九之上師高曰閣合句音改

ト閣也檢也

又天ノ縣名

所ノ限

毘 毘他切切亭

毘 毘在赤兆

阨 阨於賣

阨 阨於賣

阨 阨於賣

阨 阨於賣

阨 阨於賣

阨 阨於賣

阨 阨於賣

阨 阨於賣

阨 阨於賣

阨 阨於賣

阨 阨於賣

阨 阨於賣

阨 阨於賣

阨 阨於賣

阨 阨於賣

阨 阨於賣

阨 阨於賣

阨 阨於賣

阨 阨於賣

阨 阨於賣

阨 阨於賣

阨 阨於賣

阨 阨於賣

阨 阨於賣

阨 阨於賣

阨 阨於賣

阨 阨於賣

阨 阨於賣

阨 阨於賣

阨 阨於賣

阨 阨於賣

阨 阨於賣

阨 阨於賣

阨 阨於賣

阨 阨於賣

阨 阨於賣

阨 阨於賣

阨 阨於賣

阨 阨於賣

阨 阨於賣

阨 阨於賣

阨 阨於賣

阨 阨於賣

阨 阨於賣

阨 阨於賣

阨 阨於賣

阨 阨於賣

阨 阨於賣

阨 阨於賣

阨 阨於賣

阨 阨於賣

阨 阨於賣

阨 阨於賣

阨 阨於賣

阨 阨於賣

阨 阨於賣

阨 阨於賣

阨 阨於賣

阨 阨於賣

阨 阨於賣

阨 阨於賣

阨 阨於賣

阨 阨於賣

阨 阨於賣

阨 阨於賣

阨 阨於賣

阨 阨於賣

阨 阨於賣

阨 阨於賣

阨 阨於賣

阨 阨於賣

阨 阨於賣

阨 阨於賣

阨 阨於賣

阨 阨於賣

阨 阨於賣

阨 阨於賣

阨 阨於賣

阨 阨於賣

阨 阨於賣

阨 阨於賣

阨 阨於賣

阨 阨於賣

阨 阨於賣

阨 阨於賣

阨 阨於賣

阨 阨於賣

阨 阨於賣

阨 阨於賣

阨 阨於賣

阨 阨於賣

阨 阨於賣

阨 阨於賣

賦徒車之所一轅

雞 多クカク

无除雷切又ト由雞

類食檮葉棘葉藥葉

者一嗑 海鳥名

雞 厚同鷓

雞 養 二ナトリヒナ

雞 雞 又

圓目終切義同又ト

小鳥飛也 雞

シヒツアルム。又馬名

駢雅ト馬臚疏一角也

馬也又因名黃帝之

後 雞 又譚如

勻切廣年雞晚生者

雞 一作鷓

雞 亦作鷓 雞

雞 說文六鶴鷓也其雄曰

望帝姪其妻慙亡去為子

一車輪轉一周為鷓通依ト

又更均窺切雉通依ト

子雉鳥也今于規是也

紙息委切越ト古項都

武帝元鼎年間始置郡國

有ト水言越此水以章

休盛也集鳥或作鷓

鷓祖竟切同鷓 說

文ト渠鳥名小雅鷓鷓

渠出疏水鳥也詩注

脊令ト渠也飛則鳴行

則搖トサハスルナク

鳥声詩

大雅トト喙ト又雉也

詩大雅トト在宮又

澤トト又雉也詩周頌

于彼西ト又雉ト

雉ト又雉ト

用於用切義同 雞

澤トト雞 鷓鳥

鷓鳥名似雞 鷓

鷓鳥名似雞 鷓

鷓鳥名似雞 鷓

亦作 雉

垂切飛也 雉

鷓鷓 雉

鷓鷓 雉

鷓鷓 雉

鷓鷓 雉

鷓鷓 雉

鷓鷓 雉

鷓鷓 雉

鷓鷓 雉

鷓鷓 雉

鷓鷓 雉

鷓鷓 雉

鷓鷓 雉

鷓鷓 雉

鷓鷓 雉

鷓鷓 雉

鷓鷓 雉

鷓鷓 雉

鷓鷓 雉

鷓鷓 雉

鷓鷓 雉

鷓鷓 雉

鷓鷓 雉

鷓鷓 雉

鷓鷓 雉

鷓鷓 雉

鷓鷓 雉

鷓鷓 雉

鷓鷓 雉

鷓鷓 雉

鷓鷓 雉

鷓鷓 雉

鷓鷓 雉

鷓鷓 雉

鷓鷓 雉

鷓鷓 雉

鷓鷓 雉

鷓鷓 雉

鷓鷓 雉

鷓鷓 雉

鷓鷓 雉

鷓鷓 雉

鷓鷓 雉

鷓鷓 雉

鷓鷓 雉

鷓鷓 雉

鷓鷓 雉

鷓鷓 雉

鷓鷓 雉

鷓鷓 雉

鷓鷓 雉

鷓鷓 雉

鷓鷓 雉

鷓鷓 雉

鷓鷓 雉

鷓鷓 雉

鷓鷓 雉

鷓鷓 雉

鷓鷓 雉

鷓鷓 雉

鷓鷓 雉

鷓鷓 雉

鷓鷓 雉

鷓鷓 雉

鷓鷓 雉

鷓鷓 雉

鷓鷓 雉

鷓鷓 雉

鷓鷓 雉

鷓鷓 雉

鷓鷓 雉

鷓鷓 雉

鷓鷓 雉

鷓鷓 雉

鷓鷓 雉

鷓鷓 雉

鷓鷓 雉

鷓鷓 雉

鷓鷓 雉

鷓鷓 雉

鷓鷓 雉

鷓鷓 雉

鷓鷓 雉

鷓鷓 雉

鷓鷓 雉

鷓鷓 雉

鷓鷓 雉

鷓鷓 雉

鷓鷓 雉

鷓鷓 雉

鷓鷓 雉

鷓鷓 雉

鷓鷓 雉

鷓鷓 雉

鷓鷓 雉

鷓鷓 雉

鷓鷓 雉

鷓鷓 雉

鷓鷓 雉

鷓鷓 雉

鷓鷓 雉

鷓鷓 雉

鷓鷓 雉

鷓鷓 雉

鷓鷓 雉

鷓鷓 雉

鷓鷓 雉

鷓鷓 雉

鷓鷓 雉

鷓鷓 雉

鷓鷓 雉

鷓鷓 雉

鷓鷓 雉

鷓鷓 雉

鷓鷓 雉

鷓鷓 雉

鷓鷓 雉

鷓鷓 雉

鷓鷓 雉

鷓鷓 雉

鷓鷓 雉

鷓鷓 雉

鷓鷓 雉

鷓鷓 雉

鷓鷓 雉

鷓鷓 雉

鷓鷓 雉

鷓鷓 雉

鷓鷓 雉

鷓鷓 雉

鷓鷓 雉

鷓鷓 雉

鷓鷓 雉

鷓鷓 雉

鷓鷓 雉

鷓鷓 雉

鷓鷓 雉

鷓鷓 雉

鷓鷓 雉

鷓鷓 雉

鷓鷓 雉

鷓鷓 雉

鷓鷓 雉

鷓鷓 雉

鷓鷓 雉

鷓鷓 雉

鷓鷓 雉

鷓鷓 雉

鷓鷓 雉

鷓鷓 雉

鷓鷓 雉

鷓鷓 雉

鷓鷓 雉

鷓鷓 雉

鷓鷓 雉

鷓鷓 雉

鷓鷓 雉

鷓鷓 雉

鷓鷓 雉

鷓鷓 雉

鷓鷓 雉

鷓鷓 雉

鷓鷓 雉

鷓鷓 雉

鷓鷓 雉

鷓鷓 雉

鷓鷓 雉

年切漢書先以西羌
各也敵力正切密郎
定切俱上落也
正切俗語碎曰別
作是非
莊子承川也又小波
香草
也索也又ナメラカ
朱切木作翻草柔滑
見集句作上
和也需也
七
合姓也博物志孟節
又陽郡又
大雨
壬如人之脈
見

零
切氣也
切雨一或作落
古文
于切雨見
太雨又支七資切
與洽同
胡夾切
散神

霽
切雨見
于切雨見
胡
牛林二切霖雨
霽

霽
切雨見
于切雨見
胡
牛林二切霖雨
霽

霽
切雨見
于切雨見
胡
牛林二切霖雨
霽

霽
切雨見
于切雨見
胡
牛林二切霖雨
霽

霽
切雨見
于切雨見
胡
牛林二切霖雨
霽

霽
切雨見
于切雨見
胡
牛林二切霖雨
霽

霽
切雨見
于切雨見
胡
牛林二切霖雨
霽

霽
切雨見
于切雨見
胡
牛林二切霖雨
霽

霽
切雨見
于切雨見
胡
牛林二切霖雨
霽

霽
切雨見
于切雨見
胡
牛林二切霖雨
霽

霽
切雨見
于切雨見
胡
牛林二切霖雨
霽

霽
切雨見
于切雨見
胡
牛林二切霖雨
霽

霽
切雨見
于切雨見
胡
牛林二切霖雨
霽

霽
切雨見
于切雨見
胡
牛林二切霖雨
霽

霽
切雨見
于切雨見
胡
牛林二切霖雨
霽

霽
切雨見
于切雨見
胡
牛林二切霖雨
霽

霽
切雨見
于切雨見
胡
牛林二切霖雨
霽

霽
切雨見
于切雨見
胡
牛林二切霖雨
霽

霽
切雨見
于切雨見
胡
牛林二切霖雨
霽

霽
切雨見
于切雨見
胡
牛林二切霖雨
霽

霽
切雨見
于切雨見
胡
牛林二切霖雨
霽

霽
切雨見
于切雨見
胡
牛林二切霖雨
霽

細雨タビク雲見

霏ウホヒ時

雨サカサリ

感雲氣盛又際於

檢切雲狀霽

又雨聲霽

ノグ雨淋聲霽

霽雨多也

霽昔先

擊切小雨海ア

メ雨下也亦作霽

霽アフル五

霽見霽

霽見霽

霽見霽

霽見霽

霽見霽

霽見霽

霽見霽

霽見霽

霽見霽

霽見霽

霽見霽

霽見霽

霽見霽

霽見霽

霽見霽

霽見霽

霽見霽

霽見霽

霽見霽

霽見霽

霽見霽

霽見霽

霽見霽

霽見霽

霽見霽

霽見霽

霽ナカサ遇之

霽成切霽也

霽困戰田切

霽アメ麥在麥切雨

霽也又霽山責切

霽霽同

霽霽同

霽霽同

霽霽同

霽霽同

霽霽同

霽霽同

霽霽同

霽霽同

霽霽同

霽霽同

霽霽同

霽霽同

霽霽同

霽霽同

霽霽同

霽霽同

霽霽同

霽霽同

霽霽同

霽霽同

霽霽同

霽霽同

霽霽同

霽霽同

霽霽同

霽霽同

霽霽同

霽霽同

霽霽同

霽霽同

霽霽同

霽コサ葉子葉洽

霽子洽二切霽

霽子洽二切霽

霽子洽二切霽

霽子洽二切霽

霽子洽二切霽

霽子洽二切霽

霽子洽二切霽

霽子洽二切霽

霽子洽二切霽

霽子洽二切霽

霽子洽二切霽

霽子洽二切霽

霽子洽二切霽

霽子洽二切霽

霽子洽二切霽

霽子洽二切霽

霽子洽二切霽

霽子洽二切霽

霽子洽二切霽

霽子洽二切霽

霽子洽二切霽

霽子洽二切霽

霽子洽二切霽

霽子洽二切霽

霽子洽二切霽

霽子洽二切霽

霽子洽二切霽

霽子洽二切霽

霽子洽二切霽

霽子洽二切霽

霽子洽二切霽

霽子洽二切霽

霽子洽二切霽

霽子洽二切霽

霽子洽二切霽

霽子洽二切霽

霽タルホス

霽タルホス

霽タルホス

霽タルホス

霽タルホス

霽タルホス

霽タルホス

霽タルホス

霽タルホス

霽タルホス

霽タルホス

霽タルホス

霽タルホス

霽タルホス

霽タルホス

霽タルホス

霽タルホス

霽タルホス

霽タルホス

霽タルホス

霽タルホス

霽タルホス

霽タルホス

霽タルホス

霽タルホス

霽タルホス

霽タルホス

霽タルホス

霽タルホス

霽タルホス

霽タルホス

霽タルホス

霽タルホス

霽タルホス

霽タルホス

霽タルホス

霽タルホス

竹皮曰...後兵祐傳
殺下簡以寫書注殺
廣見...集中有鈇...等字蜀語也

青部

青 色也四時春為一陽

青 色也四時春為一陽

青 色也四時春為一陽

青 色也四時春為一陽

青 色也四時春為一陽

青 色也四時春為一陽

又記曲禮前有水載
一旌注...雀水鳥
疏云...旌者...雀旌
又列名九列之一禹
貢海岱惟...列又男
一女子皆木名出羅
浮山記又...子橄欖
各凡果之生皆...而
橄欖稱...子東坡詩有之果及熟必變色...而黃或紅而橄欖雖熟亦...故曰...子亦姓集...古作
帶奔脊草又子丁切サカナ...一茂盛也詩綠竹...一通作菁...又...種晉王獻之曰...種吾家舊
物又...家漢成帝紀胡中草白獨昭君家上草...號...家又北史突厥不知曆惟以草...為記又...
水名一名女貞一名萬年枝又空...藥名又朝野僉載侯思止謂決囚大杖為孟...又魏宋翻為
河陽令大柳號爾尾...彭...字...又...絁毛布也...晴...又...於京切小語...
竹樹深曰...李華傳玄猿啼深...神...累李華傳元猿啼深龍...才老句補龍方定切楚越語竹
樹深者為龍惟升菴古音附錄以龍作...益曾魚亥豕之譌也梅注似誤...龍...補又駢雅...職企

青 色也四時春為一陽

青 色也四時春為一陽

青 色也四時春為一陽

青 色也四時春為一陽

青 色也四時春為一陽

青 色也四時春為一陽

初也正者真也人能行真正不深邪曲為仙之基本也
靜疾邱切安也又謀也理也審也又方言思也東
齊海岱之間謂思曰...又姓又...疾正切義同

青 色也四時春為一陽

青 色也四時春為一陽

青 色也四時春為一陽

青 色也四時春為一陽

青 色也四時春為一陽

青 色也四時春為一陽

初也正者真也人能行真正不深邪曲為仙之基本也
靜疾邱切安也又謀也理也審也又方言思也東
齊海岱之間謂思曰...又姓又...疾正切義同

青 色也四時春為一陽

青 色也四時春為一陽

青 色也四時春為一陽

青 色也四時春為一陽

青 色也四時春為一陽

青 色也四時春為一陽

初也正者真也人能行真正不深邪曲為仙之基本也
靜疾邱切安也又謀也理也審也又方言思也東
齊海岱之間謂思曰...又姓又...疾正切義同

青 色也四時春為一陽

青 色也四時春為一陽

青 色也四時春為一陽

青 色也四時春為一陽

青 色也四時春為一陽

青 色也四時春為一陽

初也正者真也人能行真正不深邪曲為仙之基本也
靜疾邱切安也又謀也理也審也又方言思也東
齊海岱之間謂思曰...又姓又...疾正切義同

青 色也四時春為一陽

青 色也四時春為一陽

青 色也四時春為一陽

青 色也四時春為一陽

青 色也四時春為一陽

青 色也四時春為一陽

初也正者真也人能行真正不深邪曲為仙之基本也
靜疾邱切安也又謀也理也審也又方言思也東
齊海岱之間謂思曰...又姓又...疾正切義同

青 色也四時春為一陽

青 色也四時春為一陽

青 色也四時春為一陽

青 色也四時春為一陽

青 色也四時春為一陽

青 色也四時春為一陽

初也正者真也人能行真正不深邪曲為仙之基本也
靜疾邱切安也又謀也理也審也又方言思也東
齊海岱之間謂思曰...又姓又...疾正切義同

青 色也四時春為一陽

青 色也四時春為一陽

青 色也四時春為一陽

青 色也四時春為一陽

青 色也四時春為一陽

青 色也四時春為一陽

初也正者真也人能行真正不深邪曲為仙之基本也
靜疾邱切安也又謀也理也審也又方言思也東
齊海岱之間謂思曰...又姓又...疾正切義同

青 色也四時春為一陽

青 色也四時春為一陽

青 色也四時春為一陽

青 色也四時春為一陽

青 色也四時春為一陽

青 色也四時春為一陽

初也正者真也人能行真正不深邪曲為仙之基本也
靜疾邱切安也又謀也理也審也又方言思也東
齊海岱之間謂思曰...又姓又...疾正切義同

青 色也四時春為一陽

青 色也四時春為一陽

青 色也四時春為一陽

青 色也四時春為一陽

青 色也四時春為一陽

青 色也四時春為一陽

初也正者真也人能行真正不深邪曲為仙之基本也
靜疾邱切安也又謀也理也審也又方言思也東
齊海岱之間謂思曰...又姓又...疾正切義同

青 色也四時春為一陽

青 色也四時春為一陽

青 色也四時春為一陽

青 色也四時春為一陽

青 色也四時春為一陽

青 色也四時春為一陽

初也正者真也人能行真正不深邪曲為仙之基本也
靜疾邱切安也又謀也理也審也又方言思也東
齊海岱之間謂思曰...又姓又...疾正切義同

青 色也四時春為一陽

青 色也四時春為一陽

青 色也四時春為一陽

青 色也四時春為一陽

青 色也四時春為一陽

青 色也四時春為一陽

初也正者真也人能行真正不深邪曲為仙之基本也
靜疾邱切安也又謀也理也審也又方言思也東
齊海岱之間謂思曰...又姓又...疾正切義同

青 色也四時春為一陽

青 色也四時春為一陽

青 色也四時春為一陽

青 色也四時春為一陽

青 色也四時春為一陽

青 色也四時春為一陽

初也正者真也人能行真正不深邪曲為仙之基本也
靜疾邱切安也又謀也理也審也又方言思也東
齊海岱之間謂思曰...又姓又...疾正切義同

青 色也四時春為一陽

青 色也四時春為一陽

青 色也四時春為一陽

青 色也四時春為一陽

青 色也四時春為一陽

青 色也四時春為一陽

初也正者真也人能行真正不深邪曲為仙之基本也
靜疾邱切安也又謀也理也審也又方言思也東
齊海岱之間謂思曰...又姓又...疾正切義同

青 色也四時春為一陽

青 色也四時春為一陽

青 色也四時春為一陽

青 色也四時春為一陽

青 色也四時春為一陽

青 色也四時春為一陽

初也正者真也人能行真正不深邪曲為仙之基本也
靜疾邱切安也又謀也理也審也又方言思也東
齊海岱之間謂思曰...又姓又...疾正切義同

青 色也四時春為一陽

青 色也四時春為一陽

青 色也四時春為一陽

青 色也四時春為一陽

青 色也四時春為一陽

青 色也四時春為一陽

初也正者真也人能行真正不深邪曲為仙之基本也
靜疾邱切安也又謀也理也審也又方言思也東
齊海岱之間謂思曰...又姓又...疾正切義同

青 色也四時春為一陽

青 色也四時春為一陽

青 色也四時春為一陽

青 色也四時春為一陽

青 色也四時春為一陽

青 色也四時春為一陽

初也正者真也人能行真正不深邪曲為仙之基本也
靜疾邱切安也又謀也理也審也又方言思也東
齊海岱之間謂思曰...又姓又...疾正切義同

青 色也四時春為一陽

青 色也四時春為一陽

青 色也四時春為一陽

青 色也四時春為一陽

青 色也四時春為一陽

青 色也四時春為一陽

初也正者真也人能行真正不深邪曲為仙之基本也
靜疾邱切安也又謀也理也審也又方言思也東
齊海岱之間謂思曰...又姓又...疾正切義同

青 色也四時春為一陽

青 色也四時春為一陽

青 色也四時春為一陽

青 色也四時春為一陽

青 色也四時春為一陽

青 色也四時春為一陽

初也正者真也人能行真正不深邪曲為仙之基本也
靜疾邱切安也又謀也理也審也又方言思也東
齊海岱之間謂思曰...又姓又...疾正切義同

青 色也四時春為一陽

青 色也四時春為一陽

青 色也四時春為一陽

青 色也四時春為一陽

青 色也四時春為一陽

青 色也四時春為一陽

人操、雙射一招本
从艸从又字彙从艸
从文未審是非

翠

テツカス末方
木切覆手也

翠

子、未扶
沸切塵也

翠

與苦同山海經大
之山多三足龜

翠

我同

曜仙

見篇切

翠

二切、理相違也

翠

鏡古

翠

彼切亮也

修

惡也字彙作弄

翠

管子彼千鈞之弩不得

翠

實平秘切

翠

寒

字之

同上

翠

同上

翠

同古共字充

翠

翁子所製

八畫大成

增續大廣益會玉篇大全卷之八

▲面部

面

ムカフ。ニノタリ。

字

又向也前也凡物皆有背有一如淳曰君臣位南北上賓王位

東西一又相向為常一相背為背一杜工部詩當一論心背一又方一當四方之

增續大廣益會玉篇大全卷第九 九畫

面部

九畫所出字備本八百有九 增續所出字
九百八十有六都合千七百九十有五字

之觀於卿謂之觀

一別周禮司儀私

注私觀也又便一古

扇也今沙門所持竹

扇上表平而下圓即

古便一也

今感許咸切

小頭也又カニヲ出

頭兒又感義同

集句或作胞臉又作

一胞庖和唐勾云胞

防教及面瘡也類

聚國史云仁壽二年

胞瘡流行人民疫死

胞瘡此間云瘡瘡

切寬

面

切說文作面類前也

面

面本字見說文長

面

箋字學元元作圓

面

二字

面

見篇切

面

南子置北人為下子

感呼

面

カカチシ

面

同上

面

同上

面

同上

面

同上

面

同上

面

感切

面

ハツル屋女

面

同上

面

同上

面

同上

面

同上

面

同上

面

同上

コカホ

面

ハツル屋女

面

同上

面

同上

面

同上

面

同上

面

同上

面

同上

コカホ

面

ハツル屋女

面

同上

面

同上

面

同上

面

同上

面

同上

面

同上

コカホ

面

ハツル屋女

面

同上

面

同上

面

同上

面

同上

面

同上

面

同上

コカホ

面

ハツル屋女

面

同上

面

同上

面

同上

面

同上

面

同上

面

同上

八九
表裏

