

語林類葉

は  
い

十四

ホ 2

502

14

70

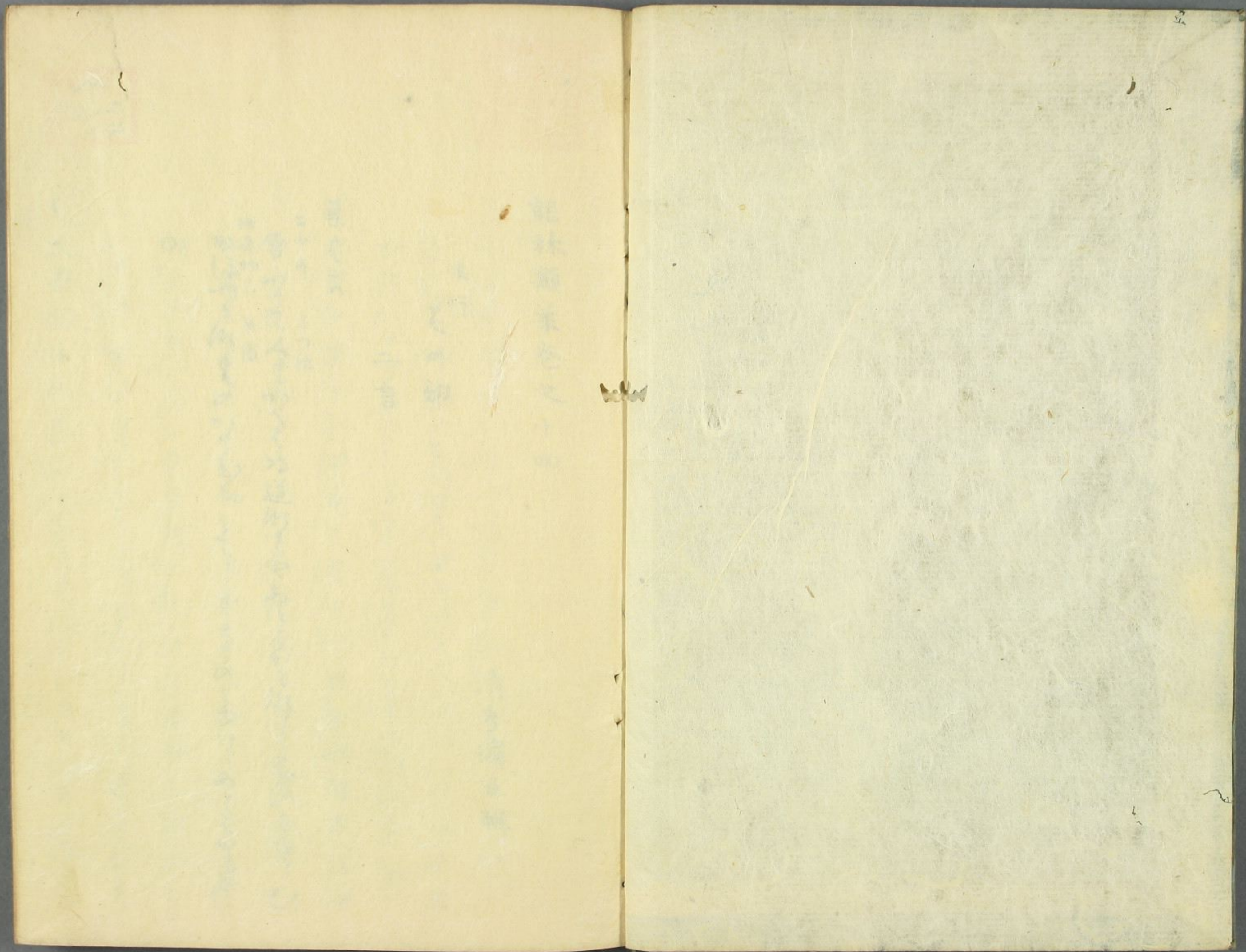
65

60

55

50

45









○ 菊元 しんぎのきく  
少堂のしんぎ しんぎのきく  
をみゆ

うゝ衣きいぬのじり しんぎのきく  
志のきくに思ひ及まれて しんぎのきく  
○ 丈夫 忠率長弁 しんぎのきく  
思ひ しんぎのきく  
うゝ衣きいぬのじり しんぎのきく  
為家世賤機 しんぎのきく

蓮  
ツ、シ  
相子  
昌蒲  
大臣

花菓

台事記雄略段ト蓮○丈夫六為美  
拾遺物名一相子○一昌蒲 夫木  
玄玉集 師光  
花の しんぎのきく

後撰意六 しんぎのきく  
志のきくに しんぎのきく  
万七 しんぎのきく  
新六五 しんぎのきく  
○ しんぎのきく

をん 番

竹取おもやうらめは、おれをもんにをうて、

三言

えうー 柏子

異本拾玉 産のちひらきと、おれをもんにをうて、

○

さかー 釵の風の意こ

第花 月尊 うらめい、おれをもんにをうて、

ほふのさきも、  
産のちひらきと、おれをもんにをうて、

和物語は、  
産のちひらきと、おれをもんにをうて、

さかー、  
産のちひらきと、おれをもんにをうて、

○河皇女 三条院皇女御母中宮姉 長和二年癸

及七月十六日降誕即日被奉御釵是例也○

増鏡 あけう川 朝のつはさき、  
産のちひらきと、おれをもんにをうて、

あけう川、  
産のちひらきと、おれをもんにをうて、

奴一  
 布一  
 大ロ一  
 カリ一  
 スリ一  
 ヒトヘ一  
 フコ一  
 打狩一  
 裾渡一  
 カタ一

菓<sup>ナニ</sup>えうは袴

和名<sup>ナニ</sup>杖奴袴場氏漢語杖云一 佐師奴杖乃波

云<sup>ナニ</sup>新袴或云岐 同布袴 同大口袴 同金葉

連<sup>ナニ</sup>糸 信<sup>ナニ</sup>綱 袖中十五<sup>ナニ</sup> 引公仕<sup>ナニ</sup>

あつきをきうをうはにきて 拾遺雜多<sup>ナニ</sup> 浦川<sup>ナニ</sup> 足<sup>ナニ</sup>

伎に<sup>ナニ</sup> 浦<sup>ナニ</sup> 出<sup>ナニ</sup> 人<sup>ナニ</sup> 姑<sup>ナニ</sup> も<sup>ナニ</sup> と<sup>ナニ</sup> う<sup>ナニ</sup> ぎ<sup>ナニ</sup> う<sup>ナニ</sup> 浦<sup>ナニ</sup> ぎ<sup>ナニ</sup> う<sup>ナニ</sup> ん<sup>ナニ</sup> つ<sup>ナニ</sup>

と<sup>ナニ</sup> う<sup>ナニ</sup> ん<sup>ナニ</sup> ぎ<sup>ナニ</sup> う<sup>ナニ</sup> 浦<sup>ナニ</sup> ぎ<sup>ナニ</sup> う<sup>ナニ</sup> ん<sup>ナニ</sup> つ<sup>ナニ</sup>

あ<sup>ナニ</sup> り<sup>ナニ</sup> の<sup>ナニ</sup> 山<sup>ナニ</sup> 方<sup>ナニ</sup> 杖<sup>ナニ</sup> 奴<sup>ナニ</sup> 袴<sup>ナニ</sup> 水<sup>ナニ</sup> 銀<sup>ナニ</sup> 高<sup>ナニ</sup> 浅<sup>ナニ</sup> 黄<sup>ナニ</sup> 打<sup>ナニ</sup> 衣<sup>ナニ</sup> 二

○小大君集詞書可考合○袂衣一下<sup>ナニ</sup> 四十<sup>ナニ</sup> 三<sup>ナニ</sup> 一<sup>ナニ</sup>

えうは○葉<sup>ナニ</sup> 元<sup>ナニ</sup> ち<sup>ナニ</sup> は<sup>ナニ</sup> ぐ<sup>ナニ</sup> ち<sup>ナニ</sup> り<sup>ナニ</sup> 子<sup>ナニ</sup> う<sup>ナニ</sup> の<sup>ナニ</sup> き<sup>ナニ</sup> ぬ<sup>ナニ</sup> 奴<sup>ナニ</sup> 袴<sup>ナニ</sup> 水<sup>ナニ</sup> 銀<sup>ナニ</sup> 高<sup>ナニ</sup> 浅<sup>ナニ</sup> 黄<sup>ナニ</sup> 打<sup>ナニ</sup> 衣<sup>ナニ</sup> 二

水<sup>ナニ</sup> 銀<sup>ナニ</sup> 高<sup>ナニ</sup> 浅<sup>ナニ</sup> 黄<sup>ナニ</sup> 打<sup>ナニ</sup> 衣<sup>ナニ</sup> 二

袴<sup>ナニ</sup> 水<sup>ナニ</sup> 銀<sup>ナニ</sup> 高<sup>ナニ</sup> 浅<sup>ナニ</sup> 黄<sup>ナニ</sup> 打<sup>ナニ</sup> 衣<sup>ナニ</sup> 二

あ<sup>ナニ</sup> り<sup>ナニ</sup> の<sup>ナニ</sup> 山<sup>ナニ</sup> 方<sup>ナニ</sup> 杖<sup>ナニ</sup> 奴<sup>ナニ</sup> 袴<sup>ナニ</sup> 水<sup>ナニ</sup> 銀<sup>ナニ</sup> 高<sup>ナニ</sup> 浅<sup>ナニ</sup> 黄<sup>ナニ</sup> 打<sup>ナニ</sup> 衣<sup>ナニ</sup> 二

そ<sup>ナニ</sup> り<sup>ナニ</sup> の<sup>ナニ</sup> 山<sup>ナニ</sup> 方<sup>ナニ</sup> 杖<sup>ナニ</sup> 奴<sup>ナニ</sup> 袴<sup>ナニ</sup> 水<sup>ナニ</sup> 銀<sup>ナニ</sup> 高<sup>ナニ</sup> 浅<sup>ナニ</sup> 黄<sup>ナニ</sup> 打<sup>ナニ</sup> 衣<sup>ナニ</sup> 二

青<sup>ナニ</sup> 里<sup>ナニ</sup> 打<sup>ナニ</sup> 狩<sup>ナニ</sup> 袴<sup>ナニ</sup> 着<sup>ナニ</sup> 下<sup>ナニ</sup> 同<sup>ナニ</sup> 廿<sup>ナニ</sup> 六<sup>ナニ</sup> 裾<sup>ナニ</sup> 渡<sup>ナニ</sup> 一<sup>ナニ</sup> 袴<sup>ナニ</sup> 着<sup>ナニ</sup>

夕<sup>ナニ</sup> 爾<sup>ナニ</sup> 男<sup>ナニ</sup> 打<sup>ナニ</sup> 卧<sup>ナニ</sup> 夕<sup>ナニ</sup> 夕<sup>ナニ</sup>

夫<sup>ナニ</sup> 木<sup>ナニ</sup> 卅<sup>ナニ</sup> 三<sup>ナニ</sup> 行<sup>ナニ</sup> 基<sup>ナニ</sup> 菩<sup>ナニ</sup> 薩<sup>ナニ</sup>

あ<sup>ナニ</sup> り<sup>ナニ</sup> の<sup>ナニ</sup> 山<sup>ナニ</sup> 方<sup>ナニ</sup> 杖<sup>ナニ</sup> 奴<sup>ナニ</sup> 袴<sup>ナニ</sup> 水<sup>ナニ</sup> 銀<sup>ナニ</sup> 高<sup>ナニ</sup> 浅<sup>ナニ</sup> 黄<sup>ナニ</sup> 打<sup>ナニ</sup> 衣<sup>ナニ</sup> 二

あ<sup>ナニ</sup> り<sup>ナニ</sup> の<sup>ナニ</sup> 山<sup>ナニ</sup> 方<sup>ナニ</sup> 杖<sup>ナニ</sup> 奴<sup>ナニ</sup> 袴<sup>ナニ</sup> 水<sup>ナニ</sup> 銀<sup>ナニ</sup> 高<sup>ナニ</sup> 浅<sup>ナニ</sup> 黄<sup>ナニ</sup> 打<sup>ナニ</sup> 衣<sup>ナニ</sup> 二

夫<sup>ナニ</sup> 木<sup>ナニ</sup> 卅<sup>ナニ</sup> 三<sup>ナニ</sup> 行<sup>ナニ</sup> 基<sup>ナニ</sup> 菩<sup>ナニ</sup> 薩<sup>ナニ</sup>

あ<sup>ナニ</sup> り<sup>ナニ</sup> の<sup>ナニ</sup> 山<sup>ナニ</sup> 方<sup>ナニ</sup> 杖<sup>ナニ</sup> 奴<sup>ナニ</sup> 袴<sup>ナニ</sup> 水<sup>ナニ</sup> 銀<sup>ナニ</sup> 高<sup>ナニ</sup> 浅<sup>ナニ</sup> 黄<sup>ナニ</sup> 打<sup>ナニ</sup> 衣<sup>ナニ</sup> 二

夫<sup>ナニ</sup> 木<sup>ナニ</sup> 卅<sup>ナニ</sup> 三<sup>ナニ</sup> 行<sup>ナニ</sup> 基<sup>ナニ</sup> 菩<sup>ナニ</sup> 薩<sup>ナニ</sup>

あ<sup>ナニ</sup> り<sup>ナニ</sup> の<sup>ナニ</sup> 山<sup>ナニ</sup> 方<sup>ナニ</sup> 杖<sup>ナニ</sup> 奴<sup>ナニ</sup> 袴<sup>ナニ</sup> 水<sup>ナニ</sup> 銀<sup>ナニ</sup> 高<sup>ナニ</sup> 浅<sup>ナニ</sup> 黄<sup>ナニ</sup> 打<sup>ナニ</sup> 衣<sup>ナニ</sup> 二

夫<sup>ナニ</sup> 木<sup>ナニ</sup> 卅<sup>ナニ</sup> 三<sup>ナニ</sup> 行<sup>ナニ</sup> 基<sup>ナニ</sup> 菩<sup>ナニ</sup> 薩<sup>ナニ</sup>



ちげじ

宇部保 きうけ ちぎつては侍あまのこゝちをば

つーとをたふとて〇

そく

宇部保 印さの院下 古吹上 ちぎつては侍あまのこゝちをば

〇袖中一 ウ ちぎつては侍あまのこゝちをば

て〇

えがは 同

隆信集亥四 ちぎつては侍あまのこゝちをば 〇弟花 同宴

ちぎつて人のちぎつては侍あまのこゝちをば

ちぎつてあまのこゝちをば

〇 扱間 ちぎつては侍あまのこゝちをば

果えしき

ハハッへ字ナリ果しき〇イタハしき〇ア  
イワカハしき〇イワカハしき〇ニキハしき  
〇タハヤスキ 多郷 〇サハケリ テ 〇

西要抄云人々に侍あまのこゝちをば

本願をくまのゆんじり事とさひあふ。

えん

断 和名波之

堤中納言

虫みつ 姫系

肩ハシロウシヒ

てんくきふそつそひやきみあふん。和名靴 加波  
久 毀齒也

えん

和名杵竹器類籠唐韻云籠

和名古俗用旅籠ニ  
字云波太古今按所

出未 竹器也  
詳

新六

衣笠

多しのゆきちりゆのけけに暮のきをささりやうにせぬ

○字部保 吹上 志ろふ移ゆきふさうはいた大将に○

同 同一 石に白浪ゆきあふゆけ。今昔廿八廿八

旅籠 = 繩ヲ長ク付テ○

えん

膚足ノ約

字部保 ゆき きんじゆはてをきしつゝきめてん

志の多くて敵上ゆきろくせめてゆきせよ。平家

物語 十二 大見寺より六波羅までかちを色しめし。○

えつき 今云サツマノ類カ。稻麻ナドヲウチカケ

拾玉四

夫木廿七回

あそひはひきくしあはれぬまゝのまゝに

堀後百家即 第一回

ちき衣々々もをりきいうけてな

夫木同

同世五海人 永嘉五年十月後醍醐天皇御

久世百々 親隆

綾の母のまゝに衣々々々々々々々々々

あそひはひきくしあはれぬまゝのまゝに

夫木九

○ 宇都保 吹上 ちき衣々々あはれぬまゝに免もあはれぬ

うけてはひきくしあはれぬまゝのまゝに

もつち

五代叔教

三井寺抄

法中良平

いかにいかに代のなつちいかに免て遠くまゝに京寺のま

ちし

系ノ類カ可考

片部保 ちき衣々々あはれぬまゝのまゝに

ちき衣々々あはれぬまゝのまゝに

ちき衣

ちんご五

後撰春上 三つ萩

堀百

萩仲

妹う家のちんごにまき青板にいほやれくんちのま

○

人ト對しイセ又文ナトノ文ナラテ侍ルトイハル例

竹取物語あまきけのつげとつげまき ○葉花 山

十一 ともきつとえまき ○同 世 えうまきとてぬ ○

山路露序あはれとぬまのまきとに書るまき ○葉

花 三つ葉のまき 又花のまき ○同 三つ葉 まきとてぬ

五 ○同 萩葉着 まき人かきりまきとてぬ

花 萩葉 ○葉花 初花

ちんご 流行

ちんごの萩とえ 茶考のまきとてぬ ○大鏡 二 柳

ちんごのまきとてぬ ○

堀百 公実

林風にあまきつとえまきのあまきとてぬ ○ちんごの家まきとてぬ

夫木 殷富門院大輔  
○ 夢少のいふにいふは志のしき下をいふにいふに

四言

えいして配

源 始 うんやうにのあをさうしてあひさきの表  
海雲檀のら〜○

えう多免 齒固

源 初子 ちか多免のいふしていふにいふに

とせし○河

ちか多免 着袴

拾遺雜笑 冷泉院のふふのふふをいふに源○  
同 天曆御時内裏少て為平のふふをいふに源○  
に○後拾笑人のふふをいふに源○  
つらういふにふふをいふに源○  
ちか多免 童之 ○ 義光 浅縁 大将殿の姫君 又小姫君  
川之にいふに源○  
○ 源初 二姫君 三にいふに源○

そくろ免

枕冊子 廿四ふゆゑの  
もろめ共々〜つききり〇塚中

約言 じりつり姫君  
もろつゆ祐いもつゆ〇源つ

いそ 右代のをえ君の  
はらうめもろ免もあし

かろをい〜ろもせま  
も眉めりるやうに

葉十  
葉余 〇花鳥 可考

たぶ鳥

源若菜上

たぶ鳥に祐〜まも  
のうら〜花のまにあ〜

〇河箱鳥 〇或云魚鳥異名 〇葉  
まはあに〜

ま〜ま鳥のあけ〜ま  
をち〜人〇葉

〇又河海云雄略天皇の御時美紀國  
〜

山とそあにお見〜人  
の婦子をあ〜山中を

ゆ〜も熱い〜ま  
してま子〜とまを孔

〜風土記

逸文ニテ

増基伝師遠記行

古木のちつ〜か  
し〜まのぬ〜を〜

ニ〜あしお〜ま  
の免にゆ〜つ〜

えーうき、 端書

山家集

玉つらみゆきしるしにさかすかかきしるしにさかすか

夫木五

○渡 浮舟  
国譲上ニ文詞  
ありくのみきこ

えーうき 梯殿

思終 腰裏めてちり殿一初幸そ ○今昔十九 四十  
清水ノ橋殿ニシテ○大和物語 こい子、志望に

清しりしに 中畧  
居云ちりしに山谷うけて橋の物々化も、家をこい

し廊をほそとよしに似多り ○拾玉四 物名を

しよの 枕冊子  
夫木廿一橋 為家

えーうき ○ハシケフ子ト後世ニイフ物々

和名掛 ○字鏡

射恒集  
松尾に清しきしるしにさかすかかきしるしにさかすか

夫木卅三

玉衣一 清少納言

多々ありあはれんも之吹きまじり流にまきくさきあまのそ船

○巖嶋詣記をいふ

ちみり

古事談二大炊御門面ニハハ夕板ヲ立テ祀ヲ  
アケタル所アリ○源 蓬生河海 いふりきいそい  
をいふのよこ○延喜太神宮式ヲ廿六波太板十三  
枚○愚管抄五義朝又六波羅のそ板のきえを  
うけあて

ちみり 膚狀

源若菜 下 歩らうつきはをいらいらきけ○

ちみり

源松風 ○同若菜 あにいふあき

つととちみり○河 搔拂 けりきいり○巴抄 蜂掛

○

ちみり

袖中抄十二 せ ちちちる馬をそしうはとりをい



世といふ。○統詞苑雜上後換朝臣のうみの家ゆ  
山家眺望といふを 後京国房

散木  
いづれの野うまのあはしをさへ終りたるにまをさるひつ  
のそくをいふは解終を世中を終るもとのいともいふ  
丈木廿七回

八朔

和訓栞ものびの系委注。玉勝間 康富記文安  
五年八月一日云々八朔礼事何頃ヨリ有之事

哉之由尋申候処後鳥羽院朱方ヨリ出来歟但  
不得所見慥所詮先代ヨリ汝汰初歟録倉ヨリ  
事起之由所語傳也清家之記嘉元之頃之記此  
事見之近年如此之由注付云々。

くしのみを 琴終絃

千難中 二条太皇太后云々部  
今いともうきぬ筆のそけをいふるほそくもけり

くちあゑ 梟声

袂衣一上

〇源

〇今昔廿八（廿一）音ハ鼻音ニテ高カリケリ物云  
へハ一内響テ、聞エケル〇

それまゝ、鼻高。今自慢に鼻を高くして、口にした口

袂衣一上（廿三）そん<sup>ハ</sup>多<sup>ク</sup>それ<sup>を</sup>前<sup>に</sup>き<sup>き</sup>〜<sup>〜</sup>〜<sup>〜</sup>  
あま<sup>あ</sup>い<sup>い</sup>〇

それ〜 韻當ト云ニ延シ

宇<sup>ウ</sup>保<sup>ホ</sup> ー<sup>ー</sup> ー<sup>ー</sup> 海<sup>ウ</sup>川<sup>カ</sup> ー<sup>ー</sup> ー<sup>ー</sup> ー<sup>ー</sup> ー<sup>ー</sup>

そつきそれまゝなる。袋中子勅定云清浦今夜不  
致和哥汝汰ト鬼フ欽ト云々小突（小）集氣也〇

それまゝ、甚

五七甚多毛<sup>（廿六）</sup>なる由名。〇土佐日記風名あり〜  
きそれまゝありと云ひ。〇渡（廿七） 女（女） 切<sup>キ</sup>〜<sup>〜</sup>〜<sup>〜</sup>〜<sup>〜</sup>  
〜をあら〜、毛〜に。〇大鏡三女君〜それまゝ  
らうき、詩そ〜あめて。〇

それまゝ、散花ノ花々

雲井のふれき 个日ハ大将との花をきてま  
せらふ金浪の花を 母はう給の花を 二三百枚  
もあをぬるにさそふ中をあそびしるふまの  
管にさす。昔きつまつ、金の花をとりし地  
にぬきめや應安の浪のふらんぬし。このま  
はし建ふぬ、かきり花をとりし花を、あし馬車  
らきりぬるぬる、のまをとりし中ま廿御  
多きり集むる多しきりし、一統の時を  
君のまも白う給ふう給の花を、ついにみ  
し目をとらううううううううううううう

公任集

花ののちめもあそびはらさしはる先も梅のあそ  
こし、夕、花  
昔、ま十一

を給うし

保憲女集

小柳千鳥を給うし浪のまをとりしあそび

今物語 段十九 下篇 かくてさしきりし

先さしきりし

ろくろ 母代

袂衣 一下七〇 漢抄二<sup>廿八</sup>〇 羅瓦<sup>二</sup>〇

ろくろ 詞々〇 匍匐〇 轉<sup>一</sup>しを<sup>二</sup>つ<sup>一</sup>の件<sup>三</sup>の<sup>四</sup>し<sup>五</sup>の<sup>六</sup>あ<sup>七</sup>ま<sup>八</sup>り<sup>九</sup>の<sup>十</sup>あ<sup>十一</sup>ま<sup>十二</sup>り<sup>十三</sup>の<sup>十四</sup>あ<sup>十五</sup>ま<sup>十六</sup>り<sup>十七</sup>の<sup>十八</sup>あ<sup>十九</sup>ま<sup>二十</sup>り<sup>二十一</sup>の<sup>二十二</sup>あ<sup>二十三</sup>ま<sup>二十四</sup>り<sup>二十五</sup>の<sup>二十六</sup>あ<sup>二十七</sup>ま<sup>二十八</sup>り<sup>二十九</sup>の<sup>三十</sup>あ<sup>三十一</sup>ま<sup>三十二</sup>り<sup>三十三</sup>の<sup>三十四</sup>あ<sup>三十五</sup>ま<sup>三十六</sup>り<sup>三十七</sup>の<sup>三十八</sup>あ<sup>三十九</sup>ま<sup>四十</sup>り<sup>四十一</sup>の<sup>四十二</sup>あ<sup>四十三</sup>ま<sup>四十四</sup>り<sup>四十五</sup>の<sup>四十六</sup>あ<sup>四十七</sup>ま<sup>四十八</sup>り<sup>四十九</sup>の<sup>五十</sup>あ<sup>五十一</sup>ま<sup>五十二</sup>り<sup>五十三</sup>の<sup>五十四</sup>あ<sup>五十五</sup>ま<sup>五十六</sup>り<sup>五十七</sup>の<sup>五十八</sup>あ<sup>五十九</sup>ま<sup>六十</sup>り<sup>六十一</sup>の<sup>六十二</sup>あ<sup>六十三</sup>ま<sup>六十四</sup>り<sup>六十五</sup>の<sup>六十六</sup>あ<sup>六十七</sup>ま<sup>六十八</sup>り<sup>六十九</sup>の<sup>七十</sup>あ<sup>七十一</sup>ま<sup>七十二</sup>り<sup>七十三</sup>の<sup>七十四</sup>あ<sup>七十五</sup>ま<sup>七十六</sup>り<sup>七十七</sup>の<sup>七十八</sup>あ<sup>七十九</sup>ま<sup>八十</sup>り<sup>八十一</sup>の<sup>八十二</sup>あ<sup>八十三</sup>ま<sup>八十四</sup>り<sup>八十五</sup>の<sup>八十六</sup>あ<sup>八十七</sup>ま<sup>八十八</sup>り<sup>八十九</sup>の<sup>九十</sup>あ<sup>九十一</sup>ま<sup>九十二</sup>り<sup>九十三</sup>の<sup>九十四</sup>あ<sup>九十五</sup>ま<sup>九十六</sup>り<sup>九十七</sup>の<sup>九十八</sup>あ<sup>九十九</sup>ま<sup>百</sup>り

宇治拾遺二<sup>廿七</sup>廿七<sup>廿八</sup>の<sup>廿九</sup>ほ<sup>三十</sup>り<sup>三十一</sup>り<sup>三十二</sup>り<sup>三十三</sup>の<sup>三十四</sup>頭<sup>三十五</sup>輔<sup>三十六</sup>集<sup>三十七</sup>の<sup>三十八</sup>事<sup>三十九</sup>あ<sup>四十</sup>り<sup>四十一</sup>て<sup>四十二</sup>え<sup>四十三</sup>は<sup>四十四</sup>わ<sup>四十五</sup>ぬ<sup>四十六</sup>を<sup>四十七</sup>殿<sup>四十八</sup>さ<sup>四十九</sup>り<sup>五十</sup>せ<sup>五十一</sup>免<sup>五十二</sup>し<sup>五十三</sup>あ<sup>五十四</sup>は<sup>五十五</sup>ら<sup>五十六</sup>し<sup>五十七</sup>て<sup>五十八</sup>あ<sup>五十九</sup>ま<sup>六十</sup>り<sup>六十一</sup>て<sup>六十二</sup>あ<sup>六十三</sup>ま<sup>六十四</sup>り<sup>六十五</sup>て<sup>六十六</sup>あ<sup>六十七</sup>ま<sup>六十八</sup>り<sup>六十九</sup>て<sup>七十</sup>あ<sup>七十一</sup>ま<sup>七十二</sup>り<sup>七十三</sup>て<sup>七十四</sup>あ<sup>七十五</sup>ま<sup>七十六</sup>り<sup>七十七</sup>て<sup>七十八</sup>あ<sup>七十九</sup>ま<sup>八十</sup>り<sup>八十一</sup>て<sup>八十二</sup>あ<sup>八十三</sup>ま<sup>八十四</sup>り<sup>八十五</sup>て<sup>八十六</sup>あ<sup>八十七</sup>ま<sup>八十八</sup>り<sup>八十九</sup>て<sup>九十</sup>あ<sup>九十一</sup>ま<sup>九十二</sup>り<sup>九十三</sup>て<sup>九十四</sup>あ<sup>九十五</sup>ま<sup>九十六</sup>り<sup>九十七</sup>て<sup>九十八</sup>あ<sup>九十九</sup>ま<sup>百</sup>り

坂中納言<sup>一</sup>免<sup>二</sup>了<sup>三</sup>姫<sup>四</sup>君<sup>五</sup>

頼政集 翁<sup>一</sup>の<sup>二</sup>ほ<sup>三</sup>り<sup>四</sup>り<sup>五</sup>の<sup>六</sup>ほ<sup>七</sup>り<sup>八</sup>り<sup>九</sup>の<sup>十</sup>ほ<sup>十一</sup>り<sup>十二</sup>り<sup>十三</sup>の<sup>十四</sup>ほ<sup>十五</sup>り<sup>十六</sup>り<sup>十七</sup>の<sup>十八</sup>ほ<sup>十九</sup>り<sup>二十</sup>り<sup>二十一</sup>の<sup>二十二</sup>ほ<sup>二十三</sup>り<sup>二十四</sup>り<sup>二十五</sup>の<sup>二十六</sup>ほ<sup>二十七</sup>り<sup>二十八</sup>り<sup>二十九</sup>の<sup>三十</sup>ほ<sup>三十一</sup>り<sup>三十二</sup>り<sup>三十三</sup>の<sup>三十四</sup>ほ<sup>三十五</sup>り<sup>三十六</sup>り<sup>三十七</sup>の<sup>三十八</sup>ほ<sup>三十九</sup>り<sup>四十</sup>り<sup>四十一</sup>の<sup>四十二</sup>ほ<sup>四十三</sup>り<sup>四十四</sup>り<sup>四十五</sup>の<sup>四十六</sup>ほ<sup>四十七</sup>り<sup>四十八</sup>り<sup>四十九</sup>の<sup>五十</sup>ほ<sup>五十一</sup>り<sup>五十二</sup>り<sup>五十三</sup>の<sup>五十四</sup>ほ<sup>五十五</sup>り<sup>五十六</sup>り<sup>五十七</sup>の<sup>五十八</sup>ほ<sup>五十九</sup>り<sup>六十</sup>り<sup>六十一</sup>の<sup>六十二</sup>ほ<sup>六十三</sup>り<sup>六十四</sup>り<sup>六十五</sup>の<sup>六十六</sup>ほ<sup>六十七</sup>り<sup>六十八</sup>り<sup>六十九</sup>の<sup>七十</sup>ほ<sup>七十一</sup>り<sup>七十二</sup>り<sup>七十三</sup>の<sup>七十四</sup>ほ<sup>七十五</sup>り<sup>七十六</sup>り<sup>七十七</sup>の<sup>七十八</sup>ほ<sup>七十九</sup>り<sup>八十</sup>り<sup>八十一</sup>の<sup>八十二</sup>ほ<sup>八十三</sup>り<sup>八十四</sup>り<sup>八十五</sup>の<sup>八十六</sup>ほ<sup>八十七</sup>り<sup>八十八</sup>り<sup>八十九</sup>の<sup>九十</sup>ほ<sup>九十一</sup>り<sup>九十二</sup>り<sup>九十三</sup>の<sup>九十四</sup>ほ<sup>九十五</sup>り<sup>九十六</sup>り<sup>九十七</sup>の<sup>九十八</sup>ほ<sup>九十九</sup>り<sup>百</sup>り

○唐物語 三<sup>五</sup>同<sup>三</sup>聖<sup>七</sup>初<sup>五</sup>武<sup>下</sup>古<sup>歌</sup>末<sup>一</sup>

をばらる

夫木六 後新家集

○散木 家<sup>一</sup>洞<sup>二</sup>ら<sup>三</sup>も<sup>四</sup>も<sup>五</sup>を<sup>六</sup>は<sup>七</sup>ら<sup>八</sup>り<sup>九</sup>を<sup>十</sup>ち<sup>十一</sup>び<sup>十二</sup>を<sup>十三</sup>山<sup>十四</sup>ち<sup>十五</sup>を<sup>十六</sup>上<sup>十七</sup>に<sup>十八</sup>う<sup>十九</sup>を<sup>二十</sup>書<sup>二十一</sup>付<sup>二十二</sup>て<sup>二十三</sup>ゆ<sup>二十四</sup>ら<sup>二十五</sup>る<sup>二十六</sup>〇

をばらる 濱面

拾遺雜記 ぬ<sup>一</sup>は<sup>二</sup>う<sup>三</sup>り<sup>四</sup>の<sup>五</sup>道<sup>六</sup>に<sup>七</sup>ほ<sup>八</sup>り<sup>九</sup>の<sup>十</sup>ほ<sup>十一</sup>り<sup>十二</sup>の<sup>十三</sup>ほ<sup>十四</sup>り<sup>十五</sup>の<sup>十六</sup>ほ<sup>十七</sup>り<sup>十八</sup>の<sup>十九</sup>ほ<sup>二十</sup>り<sup>二十一</sup>の<sup>二十二</sup>ほ<sup>二十三</sup>り<sup>二十四</sup>の<sup>二十五</sup>ほ<sup>二十六</sup>り<sup>二十七</sup>の<sup>二十八</sup>ほ<sup>二十九</sup>り<sup>三十</sup>の<sup>三十一</sup>ほ<sup>三十二</sup>り<sup>三十三</sup>の<sup>三十四</sup>ほ<sup>三十五</sup>り<sup>三十六</sup>の<sup>三十七</sup>ほ<sup>三十八</sup>り<sup>三十九</sup>の<sup>四十</sup>ほ<sup>四十一</sup>り<sup>四十二</sup>の<sup>四十三</sup>ほ<sup>四十四</sup>り<sup>四十五</sup>の<sup>四十六</sup>ほ<sup>四十七</sup>り<sup>四十八</sup>の<sup>四十九</sup>ほ<sup>五十</sup>り<sup>五十一</sup>の<sup>五十二</sup>ほ<sup>五十三</sup>り<sup>五十四</sup>の<sup>五十五</sup>ほ<sup>五十六</sup>り<sup>五十七</sup>の<sup>五十八</sup>ほ<sup>五十九</sup>り<sup>六十</sup>の<sup>六十一</sup>ほ<sup>六十二</sup>り<sup>六十三</sup>の<sup>六十四</sup>ほ<sup>六十五</sup>り<sup>六十六</sup>の<sup>六十七</sup>ほ<sup>六十八</sup>り<sup>六十九</sup>の<sup>七十</sup>ほ<sup>七十一</sup>り<sup>七十二</sup>の<sup>七十三</sup>ほ<sup>七十四</sup>り<sup>七十五</sup>の<sup>七十六</sup>ほ<sup>七十七</sup>り<sup>七十八</sup>の<sup>七十九</sup>ほ<sup>八十</sup>り<sup>八十一</sup>の<sup>八十二</sup>ほ<sup>八十三</sup>り<sup>八十四</sup>の<sup>八十五</sup>ほ<sup>八十六</sup>り<sup>八十七</sup>の<sup>八十八</sup>ほ<sup>八十九</sup>り<sup>九十</sup>の<sup>九十一</sup>ほ<sup>九十二</sup>り<sup>九十三</sup>の<sup>九十四</sup>ほ<sup>九十五</sup>り<sup>九十六</sup>の<sup>九十七</sup>ほ<sup>九十八</sup>り<sup>九十九</sup>の<sup>百</sup>ほ<sup>一</sup>り

をばせう

つぎく草

七+

官人章兼の牛を解きて廳のうらへ

入して大理の座のをばせうの上にのぼりて○宇部保

上構

下七月七日犬まけりてをばせうの構のまけり山井

の尻川まけりて漢系分の上になしをばせうの假字装

束抄后のまの解をみいをばせうありをばせう二人をばせう

可にしてさあせしむる黒ぬき金物とらきり○

字鏡波万由加○類聚雜要二御帳云々依相尋子

細以康平三年例三基寸法注渡了在谷濱床一

基南殿料也○宇部保

後系君

をんし君 半尾

続世継 花うまほのま せんをり解りかきぬあて○

をんし君

源白ま せんをり解りさきとをんし君のまのまの○同

声しをんし君のあていふ中○同 宿木 せんをり解りさき

の物解りさき○増鏡村取 せんをり道あしきりけ

亦性せんをりうにかきりて○

~~~~~

○ 続世継 ついで

~~~~~

~~~~~ 早稲

菊花根合

~~~~~

堀百苗代 基俊

~~~~~

○ 拾遺愚草上 世三

~~~~~

アモノハラカラ  
フタノハラカラ

~~~~~

後拾表 順

~~~~~

同表一 ~~~~~

~~~~~

長明集 公事

~~~~~

○ ~~~~~

~~~~~

袖中六九 神をを多らし ○ 落くほ

~~~~~

後拾難ニ赤深 ~~~~~

~~~~~

風 ~~~~~

~~~~~













カ、ヤ、ヤ、ミ、キ、ト、ニ、近、

大鏡ニ堀川院をんさしき事ゆきりし事  
にせむるの〇葉花  
廿七

六言

さうきりの賦 河海 放鳴賦

宇部保 志きふや 裁の意多はりて 獨船にめき  
て 方畧のさうきりぬの源 廿七  
つらぬ物にめりて池

にちの事出でていそあけくの細 放鳴の元文とて中  
流の人しうとをぬふにさして詩をつらきとて 具ぬ  
人にいひあへし 海まき

ちるみ人

源 廿七

ちるみ山

ちるみ山 ちるみ山 ちるみ山 ちるみ山  
三の句玉に似しとくくく 如環無端とて古詩をさうてにの  
けりてさうきりぬの源 廿七

○

えーらからき

源 湏テ ちーらからきたわがまし 〇同 野合 ねられを

ちーらからきたら 〇同 ね 中から

に 〇葉花 をの花 四十四 ちーらからきたら 〇同 ね ねられを

えい 〇溪松一柱 ちーらからきたら 〇

えーらあき

隆信集 ちーらからきたら 〇

ちーらからきたら 〇源 知 ねられを

ちーらからきたら 〇源 知 ねられを

ちーらからきたら 〇源 知 ねられを

を 〇溪松四着君の 〇源 知 ねられを

ちーらからきたら 〇同 ねられを

ちーらからきたら 〇同 ねられを

ちーらからきたら 〇同 ねられを

ちーらからきたら 〇

ちーらからきたら



源 花宴 きのくはふくしうに集ちるる

うらら○

花ゆひ人

公任集

和泉三郎集

同 公任和 泉贈答ナリ ○

花ゆひ人 花柳寄

伊勢集九条のまのふし 和の侍とて小集合の  
花に紅梅のつらきをいへて集ひて

君にうらむい かつらふ 花ゆひ人 花柳寄

返一 七条后

手おほふこと 花のふし 花柳寄

○ 丈夫ニよみたる人 花のふし 花柳寄

平祐年

花の内を 花のふし 花柳寄

六帖

花のふし

拾遺秋 廿之

花のふし 花柳寄

○

ちりぬき

後撰春下

菜花根合

玉葉紫

出羽弁

○

ちりぬき

永正五年正月二日狂歌合判詞花のちりぬき

味けぬき

ちりぬき 泉目動

源女 ちりぬきを

ちりぬき 河 俗に同き

ちりぬき 春隣

古今

拾遺雜秋

梅の花ありのちりぬき

○



そまごは

中務日記 くれは

七言

そけおま 富水練

そめおま くらやの風情を

あはく侍り○太平記十四 大渡山 合戦 け間富水練

そまも 甲をまて 降人に

○

それあ

長明無名上 ちま

侍り○袋中子油螢ノ上ニ

所也○

そね 比翼

そね 山 くれ

○

そりめ

つくと問答はるるうのあはれして七八十にぬ。連系作  
も作りきのクホノスサヒ云梅摩うく。○兼光  
引布  
おしあにぬくうまきあふあふうの女にうせを  
くまきしうまきうまきうまきうまきうまき

九言

七一のとよみさき

朗詠首夏白居易龐頭竹葉經春熟階底薔薇入

夏開の源神

○塚中納言物語

あはれあまの権  
中納言帖

中納言のうまきうまきうまきうまきうまき

とらちまきして。新塔六帖

右のゆきの女御

兼光  
うまきうまきうまき  
一才

いのゆ

二言

稠密

<sup>拾玉四</sup>いづにせんしんしんいふ夏お花のどしもおもひおつくしきまゐ

○ 羨にんじみ ○ 志の志祐上ヤカクじ〜とちほくまき

ち〜いそくさ〜を ○ 撰集廿五 <sup>廿一</sup> じ〜とりにちんじ

さまりてゆり ○ 愚管抄三 じ〜とあ〜ん〜り〜ん〜さ〜め

侍 <sup>一</sup> ○ 同 同 じ〜と国をさゆり ○ 同 同 道理をさ〜

とん <sup>ハカ</sup> じ〜に <sup>ハカ</sup> じ〜 ○ 同 五 八 条 の 堂 ぬ 櫓 <sup>ボウ</sup> に け

そ <sup>ハカ</sup> じ〜と <sup>ハカ</sup> じ〜に <sup>ハカ</sup> じ〜を 皆 居 に けり ○ 讃岐 日記 三

韓櫃 火 折 小 長 鞍 小 書 三史 透唐

のち... 住者... といふ

某櫃<sup>ナニヒツ</sup>

和名韓櫃 カラヒツ ○竹取... 今物語 五條 火... の方に...  
 ○某櫃 世五 の... 著聞十一画... の唐櫃に  
 入ら... ○和櫃 俗有長櫃韓櫃折櫃小櫃等之名  
 ○今昔廿七... 大十ル 鞍櫃ノ様ナル物ノ有ケ  
 ルカ人モ不寄ヌニコロ... 鳴テ蓋ノ開ケレ  
 ハ○渡 宿木... 中... のをも ○同 角 総 二

... 和名書櫃 白文  
 集云破柏作書櫃 和名 布美 ○増鏡 あけり 故院の...  
 ... 唐櫃 ○拾苴上 元 吉備大臣三  
 史櫃 ○落ら... 二十... の...  
 ... ○

人果<sup>ナニ</sup>

志の... 今物語  
 ... ○  
 ... ○  
 ... ○

人... 人... 人... 人... 人...

ヒトナニ  
 一果

兼花 一花山 ひとつのしほり ぬり〜○宇治拾遺三 廿八  
 牙○宇治保 一 希根ととこ〜不あり○同  
 と具○遊糸日記 ひとつ糸 ひとつきして○竹取 一  
 所ありきしへ入まひぬ○渡 須テ ひとつとやぬうち名のてし  
 ぬきあへる○宇治保 中 花同 ひとつのや〜うけを〜ちと  
 く〜て九尺をりるを〜出多〜を〜ひとつは〜ひとつ  
 て〜て〜色〜○愚管抄五 侍目に海を〜を〜うけ  
 て 目ノハタニ涙ナ一 ○今昔十九 廿条 銀ノ巻ニ  
 ハイモット云ニ同  
 銅ノ湯ナ一番入テ○同 同 廿条 壺ニ酒一壺入ッ

兼花 ひとつのしほり ぬり〜○宇治拾遺三 廿八  
 牙○宇治保 一 希根ととこ〜不あり○同  
 と具○遊糸日記 ひとつ糸 ひとつきして○竹取 一  
 所ありきしへ入まひぬ○渡 須テ ひとつとやぬうち名のてし  
 ぬきあへる○宇治保 中 花同 ひとつのや〜うけを〜ちと  
 く〜て九尺をりるを〜出多〜を〜ひとつは〜ひとつ  
 て〜て〜色〜○愚管抄五 侍目に海を〜を〜うけ  
 て 目ノハタニ涙ナ一 ○今昔十九 廿条 銀ノ巻ニ  
 ハイモット云ニ同  
 銅ノ湯ナ一番入テ○同 同 廿条 壺ニ酒一壺入ッ

リ○同同同 壺ノ内ニ大ナル杖サキ蛇一壺頭  
 ナ指上テ春蠶キ合タリ○同廿七<sup>世</sup> 速ニ一孫引  
 列レテ○同廿八<sup>世</sup> 平葺ナ一袖ニ入テ持来タ  
 ル也○同廿九<sup>世</sup> 物云ハ一内響テソ聞エケル  
 ○同三十<sup>世</sup> 平葺ノ限リ一旅篋ニ入タリ○源<sup>宿</sup>  
 後を一月うけて○同<sup>浮舟</sup> 之と<sup>舟</sup>カ<sup>舟</sup>に<sup>舟</sup>て<sup>舟</sup>  
 ○大和物語 之と<sup>舟</sup>カ<sup>舟</sup>に<sup>舟</sup>て<sup>舟</sup>  
 に<sup>舟</sup>○宇部保<sup>上</sup> 国<sup>上</sup> 議<sup>上</sup> ち<sup>舟</sup>う<sup>舟</sup>松<sup>舟</sup>白<sup>舟</sup>金<sup>舟</sup>の<sup>舟</sup>橋<sup>舟</sup>之<sup>舟</sup>と<sup>舟</sup>意<sup>舟</sup>う<sup>舟</sup>ら<sup>舟</sup>  
 り<sup>舟</sup>い<sup>舟</sup>ぬ<sup>舟</sup>橋<sup>舟</sup>の<sup>舟</sup>皮<sup>舟</sup>を<sup>舟</sup>橋<sup>舟</sup>う<sup>舟</sup>河<sup>舟</sup>に<sup>舟</sup>切<sup>舟</sup>て<sup>舟</sup>金<sup>舟</sup>を<sup>舟</sup>実<sup>舟</sup>に<sup>舟</sup>似<sup>舟</sup>せ<sup>舟</sup>て<sup>舟</sup>  
 之<sup>舟</sup>と<sup>舟</sup>保<sup>舟</sup>あり<sup>舟</sup>○

之免

宇部保 之免<sup>舟</sup>人<sup>舟</sup>さ<sup>舟</sup>い<sup>舟</sup>を<sup>舟</sup>人<sup>舟</sup>ぬ<sup>舟</sup>の<sup>舟</sup>せ<sup>舟</sup>ん<sup>舟</sup>に<sup>舟</sup>う<sup>舟</sup>き<sup>舟</sup>て<sup>舟</sup>舟<sup>舟</sup>け<sup>舟</sup>ぬ<sup>舟</sup>  
 さ<sup>舟</sup>い<sup>舟</sup>い<sup>舟</sup>き<sup>舟</sup>い<sup>舟</sup>の<sup>舟</sup>○源<sup>舟</sup> 女<sup>舟</sup> 女<sup>舟</sup> 之<sup>舟</sup>と<sup>舟</sup>さ<sup>舟</sup>え<sup>舟</sup>女<sup>舟</sup>の<sup>舟</sup>い<sup>舟</sup>き<sup>舟</sup>い<sup>舟</sup>ぬ<sup>舟</sup>  
 き<sup>舟</sup>や<sup>舟</sup>ぬ<sup>舟</sup>き<sup>舟</sup>い<sup>舟</sup>ら<sup>舟</sup>い<sup>舟</sup>い<sup>舟</sup>き<sup>舟</sup>い<sup>舟</sup>ぬ<sup>舟</sup>い<sup>舟</sup>ぬ<sup>舟</sup>

之免

和名<sup>舟</sup>廿<sup>舟</sup>水<sup>舟</sup>漿<sup>舟</sup>類<sup>舟</sup>糯<sup>舟</sup>糍<sup>舟</sup>唐<sup>舟</sup>韻<sup>舟</sup>一<sup>舟</sup> 和名<sup>舟</sup>比<sup>舟</sup>女<sup>舟</sup>或<sup>舟</sup>説<sup>舟</sup>云<sup>舟</sup>  
 煮米<sup>舟</sup>多<sup>舟</sup>水<sup>舟</sup>者<sup>舟</sup>也<sup>舟</sup>○枕<sup>舟</sup>冊<sup>舟</sup>子<sup>舟</sup> 非<sup>舟</sup>米<sup>舟</sup>非<sup>舟</sup>術<sup>舟</sup>之<sup>舟</sup>義<sup>舟</sup>也<sup>舟</sup>  
 御<sup>舟</sup>衣<sup>舟</sup>編<sup>舟</sup>糍<sup>舟</sup>也<sup>舟</sup>今<sup>舟</sup> ○常<sup>舟</sup>磐<sup>舟</sup>嶺<sup>舟</sup>物<sup>舟</sup>語<sup>舟</sup> 白<sup>舟</sup>米<sup>舟</sup>の<sup>舟</sup>  
 俗<sup>舟</sup>之<sup>舟</sup>免<sup>舟</sup>の<sup>舟</sup>い<sup>舟</sup>ぬ<sup>舟</sup>

かゝる免にして湯とものほろろ水。

之免 秘

源 終 といふくえりて。

之免 果

百合 菅 枇 蜘蛛 菌 垣

百一百合〇万七あ免何々之れよふをの〇堀後  
百一枇〇四季物語 七月 之免 蜘蛛とてさうれ  
よらも〇建長八百首哥合 菅 一菌 丈木〇  
方丈記 序の北丹少地を免あそ何々之れ何垣をさうれ

て園とん。

之 枚〇紙ニイハ一

惠葉集

〇 卷五のよふのんまのの十を免とてをさうれ

三言

之 扣  
山家下七十

えげ六 鬚篋

拾遺雜春えげ六に花をさきしむるの源初子  
えげ六の解をさきしむるの源初子

えげき 楸。右方にさきしむる皆楸 アカメカシ  
かし梓 キサキ 舟の形

五代某 仲実  
ありしむるえげ六の解をさきしむるの源初子

えさけ

和名 〇 讃岐日記 しのあきぬん

えさけに入しむる〇大鏡ニ小桶にちむさき、えさけ集

て〇

えさい

源 女 女 さいしむるえさいなる 俗語ハコノ轉ナリ 〇 同

東屋 色えさいにえさい 〇 同 角総 姫君の侍をさ

えさい 俗云フツホクナキシテ心ノウ  
十ニモトキ思フ時イフサスナリ 〇

えさき 直黄



実方集 上巻 山次の花を 下巻

鳥名〇鶴又鶴  
枕冊子鳥〇  
夫木 寂蓮  
同 師光

鳥名〇鶴又鶴

枕冊子鳥〇

夫木 寂蓮

同 師光

之

和名蔽髮

比大飛

蔽髮前為飾〇新古雜下 后に

時冷泉院の后名の清を  
出家の時

東三条院

某額

続世継

梅の木のし

あけのひのり

の事〇中郎保

津白波

今二冊

と名假髮

スエ

ア  
ス  
ス  
ス

之とて 厨のヒリトノ、意カ又極殿カ

今物語の事、之よりは、之より入るる事、

之とて 人間

古今春上 あり

らんあつと、梅の花の、之より入るる事、

後撰意三 多系あり

あひそし、之より入るる事、

○ 渡 紅葉集

と、之より入るる事、

○ 中 都保 多系あり

之とて

和名抄

○ 拾遺雜意 人より、

り、之より入るる事、

その事、之より入るる事、

○

之とて

源賢集 意、之より入るる事、

思、之より入るる事、

○ 同、之より入るる事、

之、之より入るる事、

てそまにわか

中務正一  
ひのちをさるる  
宮女のいりり

○成野人日前麻或錢塗薄為花勝改日雅新之美  
○枕草子  
○名五人陪

ひのちをさるる  
ひのちをさるる  
ひのちをさるる

○通證十十  
○同野分  
○同野分  
○同野分

ひのちをさるる  
ひのちをさるる  
ひのちをさるる

○同野分  
○同野分  
○同野分

ひのちをさるる  
ひのちをさるる  
ひのちをさるる

○同野分  
○同野分  
○同野分

ヨコセ 子部

十六夜日記 やまひとさるる

○兼亮 浦々の別

○はまのよのつらひ

○水水

○日記

○源夕影

○拾遺外

○志の志祐上 侍神のいさく

木水鏡中巻 推古



堀後百

山家下七十

拾遺身外六

拾遺草上卅一

乞きほ

河海引干海草也

乞きほのなきー乞きほ

乞きほのなきー乞きほ

乞きほのなきー乞きほ

乞きほのなきー乞きほ

乞きほ

乞きほのなきー乞きほ

乞きほのなきー乞きほ

乞きほのなきー乞きほ

乞きほのなきー乞きほ

乞きほのなきー乞きほ

乞きほ

新古雜中 定家 乞きほのなきー乞きほ





渡 淳舟 志をいふ一々ゆめをいふに

いり ○ 同 榊 志をいふ一々ゆめをいふに

出立

志つそ 日次

志の志松上げほかにつそ解を

蘭 日つそ解をいふ一々ゆめをいふに

て解のあらうつそ ○ 同 楚王 志つそ解をいふ

○ 同 卍裳着 日つそ解をいふ

とえせ多くして ○ 志つそ解をいふ

人中

渡 松風 志をいふ一々ゆめをいふに

志つそ

渡 玉 志をいふ一々ゆめをいふに

志つそ 櫛居

林葉三 志つそ解をいふ一々ゆめをいふに





記々々々

中務日記 其後大床子の御んうに記々々の侍居  
にうけん二帖の之に云々。

記々々 平伏

源氏 うちゆきて記々々々々々。同 角 総  
つきゆきと記々々々々々。

記々々々

廣蓋といふもの園大暦御記に云々。又白童の日記に

一品禪尼の侍局あり。いとききけゆき。その記々々々々々。

あきゆのきを一領あきてゆき。之を記々々々々々。日記、姉小

詠中納言基綱等の延徳二年の御法余の事を記

し。記々々々。東鑑四十六。建長八年八月廿三日

云々。卷緒三十。足紐布三十。檀紙百帖。扇五十本

積廣蓋。同廿四。兼久二年十二月十日。中略後

藤九衛門尉基綱持装束。納廣蓋。盛表記十。其徳

降。砒金十兩。南鐐百御。叙七振廣蓋。入。御衣

二十領。具せられタル。

とくろり子

和名抄

○万代歌人のもとのちり子

月詣集 多核破子哀  
つらつらいしるし ○雲井のふれろ  
しるしや槍破子

五言

とくきあしして引越○中に人をあきてこゝろえしぬあつたに之り  
弟死 みるるなま  
山井の中あらん 幸相カ 中納言あつておとけしるしに  
とくきあしして大納言にゆゑ多てはしるしをいひし  
納言ヲ中ニ ○宇都保 花岡 志志申してをちかして  
オキテナリ

そのあつたをさししてぬきまゐるゝさすまきこゝかゝ○源  
桐壺 あつたこの春坊定りまはしりしははらりあふ  
せし○増鏡 花のなま 本院・廣義門院の侍腹一は  
し子をいひるゝの坊あつてあはれしるしをいひるゝ  
いしをいひるゝの坊あつてあはれしるしをいひるゝ

とくきあはれ

中務日記 とくきあはれしるしをいひるゝ○同 とくきあは  
しるしをいひるゝの坊あつてあはれしるしをいひるゝ○  
讀岐日記 とくきあはれしるしをいひるゝの坊あつてあはれしるしをいひるゝ



ヒトナシ  
ヒトカタ

之と似して人形ヲ作し

拾遺衣傷 道信

之と似し 之は衣のちりまのふきかきして之を衣のちりまに

○ あきちをかりに人形して○拾遺愚草上

卅四 ○同十三 ○和名抄

之と似し

山家下 卅六 之は書画一巻として野中の清冬をみけ

之と似しに似たり○

之と似し

短籍 存明紀 ○宇部保 祭使 日に一巻を人々に

之と似し 一巻 之をらふかん 院司書取

之と似し 之と似し 之と似し

之と似し 氷様

仁徳紀六十二年○江次第一

新六一 之と似し 衣冠 之と似し 之と似し 之と似し

丈夫七月一日奏氷水 参議為相々 之と似し 之と似し 之と似し

同同 為実々 之と似し 之と似し 之と似し 之と似し

○

之のちを免

新六人にあつて 光俊

家海... かく事あつて... 之のちを免

○

之のちを免

日之調 万〇万六長身赤人 みる... 之のちを免

あつて... 日次

〇

之... 美々...

枕冊子... 之... 〇遊糸

日記

六言

之けを...

海人藻苺云凡彼御代 鳥羽 己前ハ眉の毛を

ぬき鬚を... 一切無之及未代毎

度矯飾の至之〇梅窓筆記云古代ハ鬚ヲワラサ

ルノヤウニイハト源氏物語 柏木 伊之け

も... 之のちを免

もろくもト有ナシレハ此頃ハ既ニ鬚ヲスレル  
ニヤ〇

いーるあろ

源宿木

うたほいぬいさろろ〇同橋姫

傍のおろ

ヒシリ詞  
ヒシリサマ

いーるあろ〇袂衣ニ上りあはれぬいさ

詞れのなまほんせそ〇源横笛

いさろろいさろろ

いーるあろ〇同橋姫

いさろろいさろろ

いさろろいさろろ〇

いさろろ

源須テ

〇同帚木

〇同夕暮

〇同角縁

和泉式部集とよみ侍

いさろろいさろろいさろろいさろろ

〇中筋保

いさろろ

いさろろいさろろいさろろいさろろ

いさろろいさろろ〇

いさろろ

袖中可考

六帖

散木七卷上 雨中意

催馬楽蝶目

いもろ門ゆきまき葉しむら等の事ゆらんこふやうせし

○ 渡 須 六 之ちなるふう出ていふまきーりきん○

枕冊子 名のまきーきゆ

○ 宇つ保 兼真 下 之ちう

さむうりけいけいしきまて○

之と多とふき

人々集リテイロくノ遊ヒシテ物チカケ  
モノシテタハフル、チイフカ

続詞花戯咲人多くゆれをてかきにいゆれとして

之と川ちうら

古今序 之とゆらんを意秘として○ 同 躬恒長分 之と川

んをほきしき

後拾翠 卷系為基廿

思ひさきさきうらん君を思ふと川にいのいのを

○

之とあけうせ

五代意ニ 権中の言師依

つまゆきさの意秘ー 意秘を思ふゆらんあけうせをさしー

○

人のふら

か



拾遺雜記

ゆくゆくあはれしとてまきえりて人の世はあはれしとて

之

竹取世上一十ウ ○ 源 若菜 ちろけのてらあ

解るくをさうしとあまのしりし時

あはしりしとあはれしとあはれしりり ○

日向誇

古木今昔十九八丁 日ウウ、カニテ日十夕誇

世公

永正五年三月二日在分合

神代のみきとせ

○

平板敷

中務日記

十

和光

拾遺草上 万代神祇 御門院

同同 前大信正多讀

拾玉三十一

千叙 崇徳御製

ふちのねちりにむらさきをさしけり 秋のほろけのさかき

○ 菟子

むきののぶら

見ッワタツチ云

志のむね上 日にそきて川のゆかにさしけり

とむら けさはを ○ 渡 若菜 ぬきぬきと川のゆかに

うたのむらけきふ ○ 淡松一月日にさしけり

にめて多くうけくう ○

むさをいあまきし

新六 信実

うらとせももあはの夜中にむさをうけきし

○ 白氏十 雨夜有念詩 抱膝残燈前 ○

むさをうけきし

散木六 聖衆俱會樂

うけはくも けききほめむ そとくうけきし

非常のうらと 死

葉花 月事

そのうら 漸常のみしあき

〇

之いをあらは

竹取中納言 之いをあらはしてしうひ力多そ。孟子

梁惠王

之らめをあらは

庭のをあらは 之らめをあらはしてしうひ力多そ。孟子

うきをあらは

之川のあは

源 浮舟 之川のあは 之らめをあらはしてしうひ力多そ。孟子

近死地人命亦是 經文。○摩耶經云 壁梅吃羅飼

牛至屠所歩々近死地人命亦是

<sup>十誹諧</sup> 又年の身をあらは 之川のあは 之らめをあらはしてしうひ力多そ。孟子

○拾遺愚草上<sup>四十</sup> ○拾玉三<sup>廿</sup> ○

之いをあらは

統詞元 後不為親 之いをあらはしてしうひ力多そ。孟子

○袂衣四<sup>分</sup>

百歩の外

源 冷くちえかゆの事、さほに百歩の外をあらう

さきめりふめて〇同 梅枝 くのえかたきしき

さきの朱雀院のやうつさき多し公老朝臣のよにえ

えつうしゆりそー百歩の外かきいえてもやいふ

ゆきのきをよ〇同 句ま 百歩の外もさうぬき

ちりーり〇同 鈴虫 名香あゝかや百歩の外えか

を多き多き〇 此五曲入六曲

ヒヤクマンベン  
百万遍

袂衣三下ウセ九まけほし佛のほほ入りのさうにえ

いて百万返してさうほし〇菊玉の花 道んか

をへつして百万遍のほほんさうの〇同 道のり

んほきかじのえーえともしに百万遍をさしてさう

をせ多し〇本願抄諺注云百万遍の称佛の本

穂経あしむ〇

源 帚木

源 帚木

〇隆信集意六もいぬなとありてさうにぬき

に又女... 朝房の...  
に又女... 朝房の...  
に又女... 朝房の...

... 極... 返...  
... 極... 返...

咳ニ関テヨセタリ

又返...  
又返...

○古木今昔物語 十二世 閑院九大臣公季若ク  
... 皇大  
... 皇大

君...  
君...

○讃岐日記 けうあふの...  
え○

八言

百千万里

○ 竹取百千万里の...  
○

百何れにや

四季談 四月 秋の花垣百何れにや...  
○

九言

かきみの髪を

万二 倉人娘子

あふ...  
色葉和難抄

色葉和難抄 髪を...  
袖に...

新十訓譜

かき...  
髪を...

○ 続哥林良枝上

十言

かき...  
髪を...

中務日記 是日に...  
く○

之をうら

第飛 廿九 君と...  
衣珠

に之をりち... 同

○ 瀝 若菜 下 火をけり

あえりて○ 瀝 日記 火をり

きめりて○ 瀝 白ま 世に

に何事も... 法華

佛此夜滅度如薪尽火滅

十四言

之とらふき...

第飛 花山 人...  
+ 七

Handwritten mark

Handwritten mark

Handwritten mark

Handwritten text in a cursive script, likely a diary or journal entry. The text is written in dark ink on aged, yellowish paper. The entry begins with a date, "October 10th", and describes a journey or event. The handwriting is somewhat faded and difficult to decipher in some places. There are several small, dark marks or smudges on the right side of the page, and a small, dark mark at the bottom right corner.



