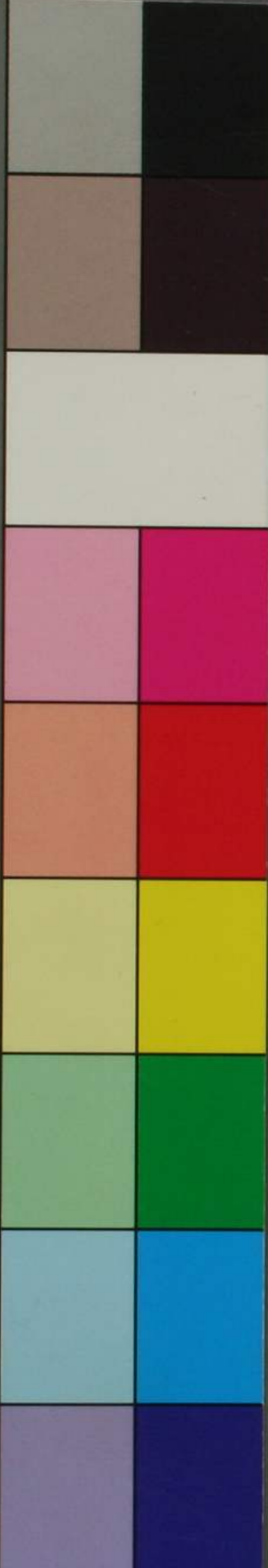


KODAK  
LICENSED PRODUCT

© The Tiffen Company, 2000

KODAK Color Control Patches

Blue Cyan Green Yellow Red Magenta White 3/Color Black



A 1 2 3 4 5 6 M 8 9 10 11 12 13 14 15 B 17 18 19

ホ 2  
77  
2止



雜字類編卷之五

東讚 柴貞毅 小輔重修  
西讚 辻言恭子 禮校序

也類

天陽烏 ▲ 榆莢雨 ▲ 山靄 ▲ 嵐 霞 絳 氣 朝霞 暮

紫 江 海 ▲ 山風 ▲ 籟 山國 ▲ 山田 ▲ 畚 田 薄田

埤 瘠 土 地 薄 埤 薄 ▲ 藥園 圃 畦 ▲ 山

頂 椒 山尖 山脊 山腰 嶺 山麓 山趾 足

麓 連岡 山勢 山路 徑 山際 山響

門 雜 卷

雜字類編

同文

山泉岩 山溜 梁 竹林 園 叢 化人場

燒尸 今時 蠶月 季春 暮 冥夜 黑 夜分 半夜

午 約日期 山城 若 白露屋 埃樓 敵

敵樓 下層 敵臺 誰門 箭眼 窓 銃眼 衙

府 院 公廨 官房 敵衙 空廨 階院 公衙 衙宇

門 吏舍 房 闔府 廳圃 邸居 第里 私

甲第 射圃 所 廟祠 廟祠 神祠 殿 屋 宅地基 宅址 屋

廟 舊祠 破屋 壞 焚室 四柱屋 歇

家 傳會 窩藏 主 藥店 屋 山 兩下屋 四注屋

屋脊 極 檉板 板檉 檉板 柵欄 木义 護門 柵欄

馬 柵門 合門 舍響 腐儒 老學究 腐夫 魚賴

衙門人 金鎗教師 拳家 把勢 打拳 手

師 教 行打教師 箭主 獲者 取矢者 看箭

人 狸醫 艸 艸澤醫人 下工 知事僧 解魔

法師 邸主 莊主 管莊 寄主 居停主人

驛戶 僑戶 無籍 浮客 家 屋主 看宅人 管

房子 役戶 課 課役戶 不課戶 坑首 礦頭 大

推字彙編卷五

坑冶 坑戶 礦甲 金戶 鑄錫戶 山伐 疊山 藥

材客 矢人 箭工 神 銅匠 師 打銅 灌兒

匠 劉磨匠 陶工 師 窯夫 匠 黑 甄

工 燒窯家 寡婦 孀 領人 僕 傭 雇 雇工

人 脚夫 接 蒼頭 拏鎗人 山僕 村

戲子 新雜劇人 倡監 頭 役 蕪戶 串童 妓

優 男娼 小 度婆 乾 大瘦生 瘦人 瘦長

瘦人 病起人 鎖倉 山 棗 棧 嗣父 養

義母 養子 贅子 義 同族 義男 過房 子

異姓子 義 出後子 義女 毛孫 玄

孫 出婦 寡婦 寡姊 孀妹 寡叔 母

寡嫂 孀姨 慈母 家累 累重 合門 家 闔

宅 家 門 舉家 傾 盡 職 有司 所由 司 司 存

公吏 人 良吏 廉吏 寒 老 衙吏 兵

守邸 知頓使 宦官 監 藥園師 藥園

生 藥童 散將 散卒 散官 職官 散目 通睛

斜視 非 偏視 射馬目 重齟 疫 厲 癰 疽

疽 發背 疽 暈 湯火傷 瘡 火燒 瘡 湯 潑





務ビツ 放衙アツカス 衙參アツカス 坐衙アツカス 除授アツカス 陞官アツカス 職遷官アツカス

除アツカス 繁遷アツカス 除アツカス 解官アツカス 職アツカス 黜官アツカス 左遷アツカス 禡官アツカス

射書アツカス 得アツカス 帛書射書約矢射箭飛書アツカス 射賞アツカス 注アツカス

矢傳アツカス 注箭架アツカス 搭アツカス 放箭發矢アツカス 弦口アツカス 矢力アツカス

箭アツカス 矢道アツカス 落頭アツカス 鎗入アツカス 叢稍アツカス 衆鎗鑽刺アツカス

占鎗アツカス 鎗痕アツカス 刺痕アツカス 燒夷アツカス 火燒死アツカス 焚殺燒アツカス

白打アツカス 打拳把勢アツカス 使拳アツカス 家信アツカス 問訊アツカス 家書アツカス

過繼アツカス 過房アツカス 出後アツカス 挈累アツカス 家アツカス 驅儻打夜胡アツカス

驅疫逐アツカス 蓋屋アツカス 房覆尾アツカス 募骨アツカス 移家アツカス 居アツカス

遷居徙アツカス 搬房アツカス 移アツカス 斥賣賤アツカス 低價賤アツカス

賤直廉アツカス 那移アツカス 背約アツカス 成アツカス 不中用アツカス 顧倩アツカス

雇倩顧賃アツカス 情アツカス 動アツカス 鷓鴣アツカス 山雞アツカス 青鷓アツカス 黃褐侯アツカス

竹雞アツカス 泥滑滑山和尚アツカス 瘦馬羸アツカス 家豬アツカス 豺アツカス

獠犬風アツカス 瘕狗癩アツカス 無神アツカス 鮓魚戴帽魚アツカス 鯨白アツカス

白儵アツカス 守宮壁虎蝎アツカス 四脚蛇アツカス 泰龜山アツカス 蟻アツカス

桑繭山アツカス 野蚕アツカス 大黃蜂アツカス 木蛭艸アツカス 山蛤アツカス

寄居蟲アツカス 山桑アツカス 柘樹アツカス 黃櫨アツカス 榭榆蕪美アツカス 椰子樹アツカス

揚梅アツカス 水晶アツカス 鹿梨アツカス 獼猴桃アツカス 方林菜アツカス 江梅野アツカス

直脚一 重葉梅 △ 楊白 △ 藏柳 △ 蠶絲

△ 木半復 △ 聚八仙 △ 棣棠地棠花御帶 平地

木通仙 小青樹 △ 寄生 桑 柳 檉 桃

茅竹 △ 大薊 △ 野胡蘿蔔 △ 石防風 △ 牛膝脚斯蹬

對節菜 地床子 △ 推益母 明茨蔚子 南陸當

白昌蕒根 △ 鬼督郵 鬼臼 △ 薺草 △ 天名精 △ 麥

門冬 羊韭馬 禹葭 △ 薛艸 △ 南藤 △ 雞眼兒 摘不

齊 格注艸 △ 龍葵 △ 烏蘇 △ 馬鞭 △ 秦萩藜 △ 鵝豆 △ 鬼兒傘

△ 地錦苗 △ 道艸 △ 薯蕷山藥野 家 百

合 山葱 山韭 △ 烏韭 △ 馬鞭 △ 秦萩藜 △ 綠

豆 三稜莎艸 △ 杜若 △ 柳菌 一 耳 馬勃

重瓣 葉多葉 重樓 △ 木腋

末類

地理 牧馬城 草場 △ 市廛 一里街坊街陌 一市

坊坊巷巷陌 都市 巖關坊 市井 賈區市屋民坊

市街街路陌上 街心 公街 合肆 闌闌市

門坊 街角 轉角 東轉 西解 △ 獨梁 △ 紆路 一途

曲徑 一 路 迂回 回遠 △ 麻六甲 令時 前代 △ 異日 從





從姪 再從姪婦 從祖祖父 從祖祖父 從大父

伯公 叔祖 伯祖 叔祖 伯祖 叔祖 伯祖 叔祖

祖姑 王 從祖祖姑 姑婆 從孫歸 姪 從

孫甥 彌甥 離孫 從外孫 姪孫婦 姪孫女 曾姪

孫 曾姪孫婦 曾姪孫女 前夫 前妻 室元

配 四門親家 兒孫 巡街 甲 防人 街卒

子 巡捕 兵 徵卒 街吏 官 市長街 廂

坊 坊正 斗頭 軍斗 斗子 斗級 節 鬚 額 髮

角子 眼 眼精 眼眶 自那 眼胞 皮 臉

眼 臉 骨 睫 毛 上 睫 目 銳 皆 內 皆

皆 外 目 角 弩 肉 皆 眉 眉 叢 頭 眉 稍 尾 眩 目 靚

爛 緣 風 眼 西 瓜 臉 當 門 齒 口 前 板 齒 股 膀

裸 體 赤 膊 剥 前身 佛 神 符 書 符 章 拜

符 咒 符 袋 兒 禁 咒 護 祐 呵 護 神 祐 神 會

事 祭 器 人 物 則 雜 劇 神 鬼 纏 結 珍 異 圓

硯 描 金 筆 松 皮 紙 全 葉 卷 軸 射 的

正 帖 靶 子 侯 的 小 把 子 大 的 烏 珠 紅 心 月

雜 字 類 編 卷 五

院ニダシ 中ニ院ニ 外ニ 次ニ 艸ニ把ニ 荐ニ 蓐ニ 砧ニ 侯ニ 道ニ 記ニ 旗ニ △

反ニ脣ニ 眉ニ 子ニ △ 枕ニ 旁ニ 刀ニ △ 馬ニ 被ニ 一ニ 衣ニ 一ニ 褌ニ 一ニ 褌ニ 一ニ 褌ニ △

馬ニ 枓ニ △ 鉞ニ 大ニ 斧ニ △ 幕ニ 帷ニ 幔ニ △ 六ニ 幅ニ 幕ニ △ 碧ニ 幪ニ 一ニ 青ニ 布ニ 幕ニ △

重ニ 帘ニ △ 承ニ 塵ニ △ 幕ニ 次ニ △ 幕ニ 標ニ △ 舞ニ 扇ニ △ 鞠ニ 踢ニ △ 蹴ニ △

毬ニ 氣ニ △ 戲ニ △ 踢ニ △ 毬ニ 子ニ 蹴ニ 圓ニ △ 合ニ 箱ニ 杉ニ 杯ニ 卷ニ 杉ニ 合ニ

子ニ 屈ニ 木ニ 盂ニ △ 火ニ 叉ニ △ 一ニ 棒ニ △ 莖ニ 刀ニ 秣ニ 叫ニ 刀ニ 斫ニ 莖ニ 刀ニ △

量ニ 大ニ △ 大ニ 斗ニ △ 柴ニ 斗ニ 格ニ △ 曲ニ 尺ニ △ 尺ニ 頭ニ 尺ニ △

稍ニ 市ニ 尺ニ △ 枕ニ 菊ニ △ 一ニ 樹ニ 一ニ 樹ニ 一ニ 樹ニ △ 春ニ 宮ニ 圖ニ 春ニ

香ニ 引ニ 歌ニ △ 一ニ 樹ニ 一ニ 樹ニ 一ニ 樹ニ △ 高ニ △ 卧ニ 屏ニ 枕ニ △ 春ニ 宮ニ 圖ニ 春ニ

画△ 眉ニ 刷ニ △ 掠ニ 扞ニ 子ニ △ 瓜ニ 杖ニ 搔ニ 背ニ 不ニ 求ニ 人ニ △ 渡ニ 器ニ △

▲ 肉ニ 几ニ △ 紫ニ 索ニ 板ニ 砧ニ 頭ニ ▲ 蟠ニ 車ニ 撥ニ △ 撥ニ 拊ニ 車ニ △ 麻ニ 蟠ニ

木ニ 綿ニ 揆ニ 車ニ △ 綿ニ 筒ニ △ 捲ニ 筵ニ △ 舞ニ 鑽ニ △ 連ニ 勒ニ △ 一ニ 拂ニ

輪ニ 棒ニ 稻ニ 耜ニ △ 耙ニ 方ニ 把ニ 馬ニ △ 一ニ 描ニ 金ニ △ 一ニ 花ニ 泥ニ 金ニ 畫ニ 添ニ △

船ニ 茹ニ 船ニ 故ニ 茹ニ △ 一ニ 敗ニ △ 一ニ 香ニ 塵ニ 末ニ 香ニ △ 一ニ 礦ニ 鑽ニ 石ニ △ 金ニ 礦ニ

▲ 松ニ 石ニ △ 渾ニ 木ニ 全ニ 材ニ △ 柴ニ 棍ニ △ 一ニ 鑄ニ 膀ニ 子ニ △ 一ニ 袴ニ 跨ニ 襠ニ △

輪ニ 布ニ △ 枕ニ 一ニ 拖ニ 欄ニ △ 一ニ 蚕ニ 綿ニ 絲ニ △ 一ニ 綿ニ 花ニ △ 一ニ 絲ニ 線ニ △

飯△ 豆ニ 粥ニ △ 豆ニ 碎ニ △ 一ニ 屑ニ 大ニ 豆ニ 黃ニ 屑ニ △ 豆ニ 黃ニ △ 豆ニ 芽ニ 大ニ

豆ニ 黃ニ 卷ニ △ 粉ニ 瓷ニ △ 一ニ 糗ニ 餅ニ △ 一ニ 饅ニ 頭ニ △ 一ニ 首ニ 籠ニ 餅ニ △

雜字類編卷五

平坐 一 △ 卷膠市酒 △ 長生醋 ▲ 番木鱉 △ 船底

舊詩 ⑦ ▲ 卷軸橫卷 畫卷 表簽 ⑧ 標腕

標首 贈錦 路 一 秘 購卷紙 綠池 打壓竹 鈎鍊 骨杖

前簿舊 ⑦ ▲ 虛圈 一 心圈 一 字眼 一 廣

全稅 △ 市租 △ 艾菊 ④ ▲ 斗耗 ⑥ 色米 純青 △ 正

黃精 一 △ 火赤 △ 雪白 △ 正黑 人常參長 一 日 一

日朝 △ 轉奏 △ 緣坐 從 一 連 一 連累 ▲ 圓陣 疏隊

敗軍 ⑧ ▲ 射藁砧 ▲ 傳客 一 席 ▲ 延請 ⑦ ▲ 輪養

一 膳 兄弟三人 散坐 △ 團坐 一 團環坐 ▲ 祭會神 一

觀音 一 關王 一 看會 會過門 人物則 區

補祭 補秋 △ 禁咒 咒術 一 禱 一 禁 一 呼厭勝 一 當 一

鎮密咒 默持密咒 善禁 ▲ 赤剝 一 膊 △ 賠償備

賠償 一 償賠 夫 一 徵備 △ 轉借 轉買 轉雇

平量 一 萬 一 物 動 鶴鶴 △ 栗尾 竊脂 蠟嘴

雀 △ 突厥雀 ▲ 貓 權狗 一 ▲ 鱗赤眼 一 △ 魴魚 鮓 一

擊竹 一 玉節 △ 螻蛄 ▲ 蝮 一 蛇 虺 反鼻 ▲ 紡績娘

聒聒兒 △ 鼓蟲 物 植 松 二 針 兩 瀟 ④ 五 ⑤ ⑥

松花 一 黃 松嫩 松

松 一 枯 一 古 一 松 一 黃 松嫩 松



宮室 寺域 經藏 院 轉藏 廳聽事 裱店

肉肆 烟窓 樓閣 閫門限 下馬牌 坊

折條 相架 賢婦 一者 正士 一人 大賢

賢婦 一者 正士 一人 大賢 劍士 一客 瘍瘡

外科 醫家 科瘡家 擔運 佃戶 弓手

刀鑷工 一人 熟紙匠 棧 打紙工

銀花工 採工 礦夫 民 徒 皂隸 家丁

僕 盛 婢家 奚 女 儻 善 婢 德 慳 老

下流人 下家子 小 下傭 賤 鄙夫

小戸 看人 衆人 官 觀 妓 優人 倡伎 歌

妓 楊花 教走獸 禽獸 伎人 飄客 顧老 嫖客

一徒 妓女 表子 嫖 名 娼 老 伎 下手人 事

刑家 倫 兄弟 血屬 亂 世系 庶出 庶

子 反 孽 庶孽 衆庶 庶長子 庶孫 庶兄

庶弟 妾 母 京官 內 見任 當軸 握權

庶吏 清 檢田吏 方量官 弓手 廳司

廳吏 直廳 廳直 廳子 監軍 檢屍官 一人

驗官 監臨官 檢校 痲 體 身 毛孔 疝 癰 下血



籍沒抄一抄割簿錄抄籍家△檢死驗傷官△抵

死償命△點發圈一○半圈朱點書點紅紅圈紅側

側一○黃點黃側一○△勾消一掉抹過一塗抹

青点○黑点黑側一○△塗竄△挑刺刪改刪節△譜學△劍法刀一

劍訣喜劍為劍學劍△演射△著抑文昌雜

走馬謂走解彭公事記五月吾俾文武△伎倆伎癢歸俗

還一反一△結跣跌坐△粧飾粉一梳粧豐粧宮樣

治粧京樣△淺量小一小戶滿觸△猜拳

雜劇△斷開開炒斷打諍鬪△踢倒雙破

踢還△辟易△精緻物螻蛄蝸石鼠△蚰蜒演行

草鞋蟲△距黃一△毛纖一△淺拳一△細柔一

物植擗樹△枳椇蜜屈子拐棗△金銀桃二色一△二嬌

一。日月一△牛扁拖牛兒苗△苦菜白苣△御米花

象穀頭並粟頭子粟應春粟△箭乾菜△黃獨

△毛蓼△白頭翁△碎米菜△雞冠洗手花

雞冠二嬌一△荷苞牡丹魚兒一

不類

時舊年△旁死魄迹一一△二膺地舊京一都



舊里フルサ梓シ故郷コキョウ一兵郷貫ヘイキョウクワン▲山足ヤマタ一麓ロク一陘ケキ▲峻谷ケンカキ

穹コウ一潭淵タンエン澄潭セイタン一靈レイ一沮澤ジュタク渚沙シュシャ▲舊堤フルヒ古

塘トウ▲船路水フナジミ一水程スイテイ江路海程カウカイテイ牽路挽ケンロウケン一舳岸フナツキ

港カウ埠頭フナヅミ一頭コウ船渡フナワタリ操船サウフナ浮梁フナハシ▲故道フルミチ一路

途ツ舊路廢フルミチ一死巷シキョウ▲熟田ジュクテン▲古墳コフン荒アラ一故冢コツツカ

筆塚フデヅカ▲宿シュク七シチ熟土ジュクツチ踏熟フミマシ▲景致勝景ケイシキョウ▲故内コノチ舊宮フルミヤ

舊殿廢フルテン一復道フルミチ▲舞臺マユダイ一殿テン戲臺キダイ▲武庫ブクラ甲

仗庫兵仗庫フナクラ▲演武亭エンブテイ一場▲役所ヤクショ巡メグル▲船廠フナクラ造

一撥一申明亭▲埠頭フナヅミ▲骨董店ボウドウテン古董行コドウギョウ一

一舖フナクラ一市シ▲筆店フデクラ一行ギョウ▲古屋フルイ老ラウ一久キウ一廢宅フルタク舊フル

一襖▲襖フスマ襖フスマ▲踏フミ探地踏サントウ▲跋石フミイシ▲枯井コウヰ廢ヘ一品人ヒト文士ブンシ

一人ヒト▲富人フクシヤ一富僧▲沙門シャモン▲故

人ヒト一舊フル舊交フルキウ一遊ユ舊識フルシキ一相識サウシキ▲深仇フカイアタ一讐▲薄

命人メイジン一負心人フシココロヒト▲笛伶フエノコ▲佛工ブツノコ一匠テ像匠ゾウゾウ裝佛ゾウゾウ

▲筆工フデノコ一匠テ一師シ▲舟工フナノコ船匠フナノコ打ウチ一船▲船戶フナド艘

一漕一船商船估フナアキ海賈ウミヤ漕ソウ一船會船埠頭フナヅミ舟

師シ一子コ船人フナヒト一子コ一夫フ一拽夫一緯

纜卒挽船士リウソツケンフナシ▲書僧ショフウ▲賣故衣者ウレテコエモノシヤ▲古董客コドウキヤク▲肩カウ

過賣 ▲ 抽榜 ▲ 醜婦 (一) ▲ 懦夫。懶夫。一人 (二) ▲

粗人鹿驪。商人 (一) ▲ 世僕 (二) ▲ 倫家 (三) ▲ 二親。雙一 (四) ▲ 具慶

雙生子。孿子。一。學子 (一) ▲ 學生。二女 (二) ▲ 族祖 (三) ▲ 族祖 (四)

姑 (一) ▲ 堂姪孫。一。一。女 (一) ▲ 從祖昆弟。再從兄弟 (二) ▲ 從祖 (三) ▲ 從祖 (四)

從一 (一) ▲ 從祖 (二) ▲ 再從姊妹 (三) ▲ 再從姊妹 (四) ▲ 從祖 (五) ▲ 從表兄 (六) ▲ 從祖 (七) ▲ 從祖 (八)

再從姪。從堂一 (一) ▲ 再從姪女 (二) ▲ 再從姪婦 (三) ▲ 族父 (四) ▲ 族父 (五)

三從父 (一) ▲ 族伯 (二) ▲ 族叔 (三) ▲ 族母 (四) ▲ 族伯母 (五) ▲ 族姑 (六) ▲ 族姑 (七) ▲ 夫婦 (八)

職官 (一) ▲ 武官 (二) ▲ 一班 (三) ▲ 武弁 (四) ▲ 官司 (五) ▲ 法 (六) ▲ 土工 (七) ▲ 監工 (八) ▲ 監工 (九)

官 (一) ▲ 管船官 (二) ▲ 監船官司 (三) ▲ 船司 (四) ▲ 船隊 (五) ▲ 水兵 (六) ▲ 一軍 (七)

伏兵 (一) ▲ 一甲 (二) ▲ 草伏 (三) ▲ 林 (四) ▲ 烟 (五) ▲ 山 (六) ▲ 副使 (七) ▲ 輔 (八)

行 (一) ▲ 管糧官 (二) ▲ 辨驗人 (三) ▲ 糧長 (四) ▲ 書手 (五) ▲ 文書 (六) ▲ 遊卒 (七) ▲ 遊卒 (八)

祿力 (一) ▲ 稍食 (二) ▲ 月俸 (三) ▲ 錢 (四) ▲ 元從 (五) ▲ 功臣 (六) ▲ 世臣 (七) ▲ 勳家 (八)

世族大夫 (一) ▲ 功臣 (二) ▲ 勳 (三) ▲ 一 (四) ▲ 舊臣 (五) ▲ 體 (六) ▲ 腿 (七) ▲ 湖 (八) ▲ 重背 (九)

骨節 (一) ▲ 歷節 (二) ▲ 陰囊 (三) ▲ 舉丸 (四) ▲ 二形 (五) ▲ 半陰陽 (六) ▲ 風市 (七) ▲ 風市 (八)

人糞 (一) ▲ 小瘡 (二) ▲ 面瘡 (三) ▲ 白屑風 (四) ▲ 風屑 (五) ▲ 頭花 (六) ▲ 一 (七) ▲ 灰 (八) ▲ 黃 (九)

胖胖病 (一) ▲ 注船 (二) ▲ 苦 (三) ▲ 船暈 (四) ▲ 葡萄疫 (五) ▲ 戰動 (六) ▲ 寒戰 (七) ▲ 服 (八)

股票 (一) ▲ 戰 (二) ▲ 佛神 (三) ▲ 財神 (四) ▲ 公神 (五) ▲ 舟 (六) ▲ 一 (七) ▲ 筆神 (八) ▲ 舊祠 (九) ▲ 故 (十)

廢 (一) ▲ 佛像 (二) ▲ 坐佛 (三) ▲ 佛 (四) ▲ 佛 (五) ▲ 佛 (六) ▲ 佛 (七) ▲ 佛 (八) ▲ 佛 (九) ▲ 佛 (十)

阿遮羅尊 (一) ▲ 靈怪 (二) ▲ 靈怪 (三) ▲ 靈怪 (四) ▲ 靈怪 (五) ▲ 靈怪 (六) ▲ 靈怪 (七) ▲ 靈怪 (八) ▲ 靈怪 (九) ▲ 靈怪 (十)







殺一△武技一藝 演武一習教演 試驗軍

器△水戰海一 爭船 擺船 具船 艦船 昇

舟下水 昇置灘塗 搖船掉一 劃到 擡舟已擡岸 擡

泊繫停泊歇一 碇一 碇宿拋泊 船行舟一 水程

欸乃 棹船相應聲又 腔調曲一曲度 度曲翻

曲一歌 奏笛弄一吹一 騰笛 連吹 品笛

筵宴一席會食 小集大會盛席○ 祗席○ 擡風

招飲薄設 設早饌延致 屈留午飯○ 赴筵一

席一某 宴次 賭筵席 輪席 席儀 敗興△

不平△絕交息一失歡 褫錢 營造興一興作

土木 修展 宿債 過賣挑一一 凶變 凶

問受 接喪△自割喉下死絕吭△良死善一 保首

死牖 善歸△平安無虞 噴飯△喫噴一 取冷水

下 喫以 嬾散疎嬾 偷嬾 奴僕 袖手看一 懷挿

挾懷△失脚一足 踏翻 踏匾 踏碎 蹂躪

躡實 踏熟躡一 踢倒△回首一顧 轉鄉△思

量酌一商一△墮分△持兩端兩可調停△魚雙一

兩△不典△古香 物動 鴉 梟 豚 氣 家猪△驥

馬前足 狗馬後足 皆白 卿鮒 河豚 西施乳 假河豚 魚 鱸魚 鋸沙 蚰子 捺不柱 海蛆 船 飛

魚 鱸魚 鋸沙 蚰子 捺不柱 海蛆 船 飛

蛾 紋 黃点 日文 黃赤 斑 碧 斑 点 文 落葉松

金錢 鹽 麩子 軟棗 牛心 狎 佛手 柑 香 櫟

葡萄 紫 水 架 鵝 梅 藤 花 紫 藤 藤

蔓 拒霜 朱槿 赤 扶桑 花 滿 湘 竹 湘 妃 綠 豆 黎 豆 狸

天親 竹 扶 竹 及 已 牛 膝 綠 豆 黎 豆 狸

掛 蘭 風 蘭 葵 白 薇 匏 苦 瓠 款 冬 花 鑽 凍 甜 菜

著 蓮 菜 韭 凍 蔥 海 羅 宿 木 老 樹 幹 木

陳 根 宿 宿 條 宿 葉 老 故 舊

已類

層 空 半 虛 半 天 層 穹 微 星 米 雪

微 雨 細 麻 深 東 風 條 冰 凍 澀 冰 嚴 井

河 冰 合 冰 泮 解 消 冰 紋 祁 寒 嚴

涸 固 陰 酷 暑 煩 燠 赫 谷 響 神 流 塵 細

織 埃 塵 市 塵 地 軸 畿 服 內 甸 公 邑

郡 關 山 關 郡 關 國 邦 舉 國 小 莊

雜 字 類 編 卷 五







小兒 楊花 教化的叫花 小偷鼠竊 肥

漢 少人 浮民遊手 民 蟬人 家 廼尊令

翁 賢伯 兄 令兄 弟 賢 賢子

胤 令子 郎 嗣 尊 閫 兄 男女兒子

子 息 親子 假子 遺腹子 獨子 散子 晚息 餘子 家

庶 傳生子 謂妻妾 衆婦 孝婦 次配 繼 後

妻 晚婆 填房 警妻 伯 大 兄公 章 姑

小 小郎 妻舅 大姑 小姑 姨 寡婦

寡姊 孀妹 寡叔母 寡嫂 孀姨 接觸夫

侍妾 大閹老 留守 後 臺 近臣 侍

侍御 管糧官 監膳 膳宰 庖 主食 典

賓 館伴 接 近衛 衛兵 明官 縣吏 小

官 小吏 小保長 正 小通事 廟丁 戶

禁子 獄卒 顛顛 蟀谷 鬚骨 小指 季 拳 尊

腓 腸 膀 肚 腿 足 厲聲 揚聲 聲不轉

聲 噴 焦 瘤 瘰 瘰 石 瘰 瘤 瘡 瘡 瘡 瘡

痺 走馬 重舌 蟬 稠痰 細瘡 紅絲 疔 演

雜三類新卷五 四

赤疔△帶下。疾白帶△相思病。花風△跋盃反

庚轉筋△瘡。笑肉瘡△豐肌。多肉肥大佛神御影。

真聖容△紙符。九符。書符△佛光。皎圓光映光。

御倚子△渾天儀。渾象。儀銅。直距。木渾圖。準。

衛管△強筆。剛毛△粉箋。蠲紙。糲紙。漿。漿粉紙。

△黑印。糊杖。銃幕。洗。七首。金裝刀。銀。

鞘尾△臂鎖。單掩膊披。簾鏡。鏡幕△

留客住△詔囚杖。刑杖△禁兵器。應禁軍器△違式。

海船。官船。一船。驛船。站。小軒。輕。溪鼠。流。

之處皆得。飛舸。糧艘。米航。糧船。糞艘△輜重。

△輿。平肩。牛車。犢。米車。小屏。小曲屏風。

矮屏風△攪。抗子。竹。枕。木。石。墩。鼓。薦席。

藁薦。艸。破薦。龍鬚席。龍茲。官尺。布帛尺。

裁縫。衣。截兒。圓。刀子。小刀。削。書。

刀子。快。拆封。快。小刀。把。刀子。靴。高脚。盃。

△細貨。貨櫃。骨董箱。鑊把。搭。四齒。密篩。

穀匣。米櫃。米囊。袋。米篩。麻篩。密篩。

粉匣。僕帽。小鍋。蒸桶。箱。甌。帶。甌。敵。

雜字類編卷五

一 算 蒸布 炊 一 甌氣水 甌垢 小碟 鍊架

火 一 地爐 爐架 一 棚 鏝朽 泥鏝 一 朽 粉盆

膠 一 一 腰皮 機 一 紙 然 一 縷 一 捻 然 子

一 箏 秦 一 銀裝 箏 一 柱 絃 一 雲 彩 一 義 甲 假 一

骨爪 一 提琴 一 碁局 一 枰 一 盤 木 枰 一 局 一 罰 方 一

畫路 線道 一 子 碁 一 棋 奩 一 籃 碁 具 奕 一 一

獨樂 惜 千 千 陀 螺 空 鐘 一 糞 桶 一 糞 杓

一 斗 一 瓢 瀉 批 一 糞 箕 一 渴 鳥 一 兔 一 慢 板 裙

一 托 腰 一 鏢 匙 骨 杖 一 漆 際 捐 當 一 琥 珀 一 鑿 珀

一 金剛 鑽 一 一 砂 一 蠶 紙 一 連 一 種 紙 一 濃 糊 稠

一 禁 物 一 巾 子 一 絮 衣 段 絹 衣 一 小 卧 被 一 卧 席

一 僧 衣 一 禪 一 衲 一 一 碁 子 布 一 小 片 子 一 一 飲 凍

倉米 一 御 膳 一 公 膳 一 硬 飯 一 鑊 底 焦 飯 一 鑊

焦 鍋 粍 一 骨 董 飯 一 零 飯 一 盆 邊 一 米 屑 一 碎 一 米 粉

一 稻 糠 一 細 一 米 糍 一 胡 麻 一 麻 油 一 胡 一 真 一 一

熟 一 一 香 油 一 生 麻 油 一 脂 麻 鹽 一 御 酒 天 一 老

酒 一 凍 魚 一 凍 子 鬼 豆 腐 一 蟹 殼 餅 一 麻 餅 一 水 糖

乳 一 石 蜜 一 秣 糖 龍 纏 一 纏 糖 一 小 喫 一 海 參

腸▲末藥散▲膏藥敷貼▲成藥▲食單▲洗

盆水▲書曆日▲舊曆▲新曆▲官書▲巾箱本▲冊号

▲國史正▲時政記▲儀注▲法書▲令條▲禁

內旨▲末命▲御押▲朝報▲腰牌▲收

糧帖▲佃帖▲契▲食單▲菜▲食次冊▲阜旁▲言

旁▲穀錢碎銀散▲子粒▲古文錢▲魯▲大古

▲鑿記▲官稅公▲租銀▲鈔▲雜稅

賦▲公納▲欽取金▲欽賞銀▲賞金▲時服錢▲裝

錢辨▲盤費▲裹足▲大著色▲濃彩▲濃堆

▲濃墨▲極▲曾青▲石▲空▲粉▲傳▲胡

▲紺真青▲鴉▲燕尾青▲暗綠▲淺老虎黃▲事人即

傳位▲禪▲內禪▲受禪▲受內▲在位▲宅

臨御▲親征▲降聖▲誕▲納后▲妃▲違豫▲國

哀▲恤▲喪▲國忌▲末命▲顧▲遺制▲詔▲內

旨密▲密詔▲稱旨▲忤旨▲批鱗▲忤令▲內宴曲

密▲宸威▲天▲天眷▲天恩▲君▲送官▲梟首

竿▲梟示▲大禁▲厲▲禁條▲閑講▲起▲燬講

講書▲演▲進講▲會▲罷講▲講罷▲停講

惟之類編卷五



△替連コタチガニ 檉柳コシヤナギ 鬼キ △雪梨コガタシ △方柳コシヨガキ △刺虎コリトリス 伏牛

花 △倒捻子コ 都念コ △辛夷コフシ 木筆 △醱醯コヤラシ △笑靨花コスマ

△側柏コシバ 佛手栢 △五鬣松コヨウノク 五針コ △鑽コ △油松コ

簞竹ゴカンチク 佛面竹 △小刺コアガニ 刺コ △馬蘭コシキク 紫菊 珠子菊コギク

百脈根コガ子ハナ △藤菊コウラウソウ 萬壽菊 △子午花コジクハ 午時コ 夜落金錢

金錢 △星宿艸 △竹節菜コシヤタラシ △節艸コシホシ 海米 橫麥 △鼠

麩ホ △大麥コシヤイチ 苒荻 △小麥 △黍コシ △胡麻コシ 芝

脂 △油 △麻コシ 蔴 △牛房コボウ 牛菜 彭翁 △莧コシ 蔣 蔣凍

子 △昆布コシ 海帶 △苒荻コシ 蔣 △土花コシ 地衣艸 垣衣コシ

苦コ 土馬コシ 鬚根コシ 細 △梗葉 △菓コシ 子

實 果樹 果園

江類

天文 胃宿コシ 地理 支郡コシ 縣 △支河コシ 一流 △外蕃コシ 夷蠻 戎狄

蠻國夷境 △蝦夷コシ 時支干枝幹コシ 旻辰コシ 地天 室官コシ 畫壁

頭巾舖 △顏料店 品人 畫工 △師 △匠 △家 寫真コシ 設

畫生 △帽匹コシ 紗 △帽子匠コシ 冠師 △竿鎗戶 △屠

者 一兒 一戶 △夷王コシ 蠻 酋長 夷人 化外人 蠻人

家 親家 姻婭 婚屬コシ 兄弟 姻家 兄弟 嘉姻 △疏族 遠

倫家 親家 姻婭 婚屬コシ 兄弟 姻家 兄弟 嘉姻 △疏族 遠





通臂猿 ▲海鷗魚 ○地青魚 ○撥尾魚 ▲蝦ト

草 ○大脚 ○青龍 ○馬蚊 ○陸 ▲嚟 ○囊ト 植ト 樹ト

黠槐 路 ▲水楊 ○靈壽木 扶老杖 ▲金剛樹

鑊刷 ▲野葡萄 ○著益柳 ▲偕老根 ▲草解 ○

莠艸 狗尾艸 ▲豌豆 ▲荏子 白蘇 ▲子頭 ▲枝條枝弱

軟 深 柔 條 織 枝 一 條 蟻 小 ▲躑躅カ

天類

天度 天心 午天 天際 周天 天公 一翁 ▲

天色 一字 景 風日 天朗 一清 晴和 一暖 晴 炎

地理 方內 區宇 寰海 宇內 天下 ▲田產 一疇 ▲敵境

賊 一賊庭 敵地 ▲庭前 一內 ▲天篤 一坐 身毒 今時 出

八四年 ▲祇三年 恰 一 整月 ▲雙月 ▲雙日 偶

室 別堡 壘城 ▲銃眼 ▲砲庫 一房 ▲勅使院 ▲傳

寺 一祠 一宇 僧院 故 野 寺 庫 寺

門 山 一 浮鋪 ▲頂格 藻井 天 一 綺 一 方 一 圓 井

藤 天花板 ▲扶欄 ○品人 天子 ○星 公 知 星 人

△相手 文 ▲書家 一師 字 客 ▲塾師 ▲門主

人 生徒 弟子 高弟 塾徒 ○門徒 僧 師 兄 弟

新編五卷

師兄 △主僧 △道童 行一童行 △火頭 燻下 △寺戶

△寺家奴 △師娘 △部民 △主人 一公 一翁

亭主 居停主人 △店家後生 甲幹 管家 △長

雇 △奴客 門役 △小厮 一擊 奚童 童奴 小猴子 小底

△燈夫 提燈籠的 △副手 △謀主 為事人 △傷病帶

傷人 △丐夫 △執拗人 △家父 △惡父 一翁 △妾次

妻傍 一外婦 騰妻 △小女 一妻 一妾 一妻 一妾 一妻 一妾

職官 日官 星工 天文生 △遊軍 遊將 △親兵 △部

級私卒 △銃手 炮 一書算 一珠官 一凸眼 △水路齒 △

手掌 一心 掌把 鎗柄 如細 手紋 一理 掌文 看 一 指

甲 手盤 一背 △胛肩 一臍突 △義疾 △風癩

一癩瘡 癩 △御脈 △疔瘡 疔 紅絲 △瘍 一腫 小瘡 △四肢

沉重 四肢癱瘓 △執拗 一強 擊拗 佛神 護伽藍神 護

寺神 伽藍神 廟 御盃 △佛蓋 寶 竹格 一倣

紙 △漆板 一銃 鳥 一火 一銃筒 大銃 一紙 一舊銃

銃 螺 纏 銃 腹 銃 機 照 門 照 星 龍 頭 火 門 蓋

藥 筒 藥 銃 子 一丸 鉛 彈 子 鍊 彈 子 泥 以 三 錢 子

唯 定 須 編 卷 五

銀子袋 流強 短槍手 銀襖

鑊 木槌 榘 棹 哨船 敵船賊 輦車

步輦 天秤盤 天平桶 盤 天平針銅等

梁 天平篋 匣 高鑄鎖器 鎖鑰

鑲鑄鎖 鎖鬚 鎖管 鼓 筒 鎖梁

鎖喉 下鑲 鎖 閔鎖 發鑄 手箱巾 粧盃

備具匣 文 手舖 枕架 細腰杆 籃提

鈔提 酒注 錫注 鑊 小碟 承塵 防火大桶

防虞缸 類器 類盆 面 面盤 澡 洗手盆

提桶水 肩 手照 燭 燈毯 提燈 懸火

籠 紙糊 燈蓋 花燭 燈火 蓋 天蠶絲 匠

斧手 芥子 界枋 尺 木尺 交割 常住物 紐扣

制 屈膝 蝶扣 蝴蝶扇 鈎 銅 樞 鑲 鑲 鑲

鑲 鑲 鑲 鑲 鑲 鑲 鑲 鑲 鑲 鑲

沙 雷斧 撲 霹靂 磁 伴 金石 樣式 子 榜 樣

服 手巾 帕 忱 巾 紅手巾 紅帕子 家常飯 便飯 家

釀 醞 洗面湯 洗手水 字帖 法 起馬牌

起馬符 驗 驛券 起馬御 排馬牌 起馬牌

雜字類編卷五

起船符驗 ▲ 出簿 子冊 | 籍小簿 ▲ 要券官 | 券

書契 | 文契 | 約 契尾 官券殘紙 ▲ 田券賣 |

當田契 ▲ 下手書 ② ▲ 手書 | 簡尺素小積尺

手 | 竿 | 折簡 書簡後帛書尾 ▲ 篆小 | 玉筋

一 枕疊 ▲ 挑才 剔 | ▲ 擡頭 提書 平關 齊頭 起頭寫

頂 | | 跳出寫 平出 | 拍頭 ▲ 勾 | 下 | 消 銀錢

錠子 ▲ 足錢 足百 | ▲ 鍊課 | 租 ▲ 束修錢 ▲ 工直

手工 工食銀 | | 錢 工錢 雇 | | 工價銀 匠價

開手 奉銀兩權 正鍊色 人 聽宸 | 聖慮 慶會

思宸音 | 襟 聖斷宸 | | 診視御脈 ▲ 給驛 | 傳

驛送 ▲ 星學 ▲ 學書 倣 | 寫倣套書 ▲ 人言 識

其手 ▲ 分頭寫 ▲ 部署 既定 | 部署 罪人 | ▲ 身虜 徒

搏 ▲ 猛攻 急 | ▲ 拒敵 | 杆 ▲ 演放火器 比鳥銃

打銃 放 | 發砲 擡放 後坐 銃傷 ▲ 方略 ▲ 元謀 ▲

加功 助歐 ▲ 手及 下手致命 ▲ 退院 解 | ▲ 剔

髮落 | 祝 | 雍 | 披剃 蓬淞 ▲ 藏 疆 | 鈎 ▲ 誣 語 力

▲ 淨手 洗 | 盥手 | 嗽 ▲ 放手 ▲ 接引 ▲ 撫掌 抵 |

絕倒 揺手 | 不 然 掉臂 而去 閣手 束 | 挾手

雜字類編卷五

戾一。練臂テシ。及テシ。乃テシ。手引小テシ。手快テシ。握面手汗テシ。捻テシ。

一。沒巴鼻テシ。遺火失テシ。一。工夫テシ。功テシ。日テシ。費工夫テシ。

備織テシ。庸紡テシ。物動テシ。啄木鳥テシ。一。突窰雀テシ。一。貂黃鼠テシ。鼯テシ。

一。石距テシ。一。大脚蝦テシ。一。擁劍脚蟹テシ。一。蝶蛭テシ。一。新テシ。

一。蠟テシ。粉テシ。一。蝸牛テシ。一。羸テシ。一。虺テシ。一。蜥テシ。一。角テシ。一。板栗テシ。一。女貞テシ。一。子テシ。

一。丁香テシ。一。繡速花テシ。粉團テシ。一。瓊花テシ。玉繡テシ。一。老鴉テシ。蒜テシ。一。一。一。

絡石テシ。一。天南星テシ。一。山梗花テシ。一。黎豆テシ。一。一。一。

雜字類編卷之五

雜字類編卷之六

東讚テシ。柴貞穀テシ。小輔重修テシ。

西讚テシ。迂言テシ。恭子テシ。禮校字テシ。

安類

文テシ。蒼天テシ。昊テシ。一。曉天テシ。曙テシ。一。曉霞テシ。曙テシ。一。朝テシ。一。曉露テシ。

朝テシ。一。朝煙テシ。一。旭日テシ。朝陽テシ。晨光テシ。一。曉月テシ。曙テシ。一。殘テシ。一。

亢宿テシ。尾宿テシ。畢宿テシ。啓明テシ。明星テシ。熒惑テシ。法星テシ。一。漢テシ。

天テシ。一。星テシ。一。河テシ。一。銀テシ。一。銀河テシ。一。乾風テシ。不周風テシ。一。曉風テシ。一。

吹テシ。一。雨雲テシ。油テシ。一。雨テシ。一。暑テシ。一。急テシ。一。霧テシ。一。微テシ。一。一。一。一。

過ト ニ 暴ニ ニ 宿ニ ニ 秋雨ニ 霖ニ 朝雨ニ 曉ニ 雨ニ

足ニ 脚ニ 雨意ニ 雨水ニ 天落水ニ 漏雨ニ 屋漏ニ 隙ニ

屋溜ニ 簷ニ 簷滴ニ 點ニ 雨霽ニ 晴ニ 雨罷ニ 止ニ

歇ニ 雨餘ニ 後霖ニ 餘ニ 後ニ 祈雨ニ 禱ニ 求ニ 雨阻ニ

阻雨ニ 稷雪ニ 粒ニ 霰珠ニ 雪ニ 微霰ニ 密ニ 曉霜ニ 朝ニ

一ニ 曉露ニ 晨ニ 朝ニ 曉寒ニ 冷ニ 朝寒ニ 曉涼ニ 早ニ

▲ 暖ニ 輕ニ 和ニ 熱ニ 酷ニ 暑ニ 毒ニ 地ニ 寰宇ニ

天壤ニ 宇宙ニ 普天ニ 之下ニ 寄地ニ 隙地ニ 白ニ 空ニ 隙官ニ

▲ 沒官ニ 田ニ 生田ニ 荒田ニ 畔田ニ 塍田ニ 塍ニ 阡陌ニ

塍ニ 畷ニ 田間道ニ 熟路ニ 站ニ 地穴ニ 土ニ 坑ニ 奔濤ニ

驚ニ 飛浪ニ 駭ニ 淺處ニ 淺水ニ 埠頭ニ 嬉處ニ

泥墩ニ 土堆ニ 赤土ニ 赭ニ 三和土ニ 餘壤ニ 泡漚ニ 水ニ

花浮漚ニ ▲ 水影ニ 地鏡ニ 響石ニ ▲ 肅慎國ニ 女直ニ 安南ニ

阿媽港ニ 運ニ 歲發ニ 春ニ 馱ニ 春ニ 秋杪ニ 杪ニ 秋ニ 季ニ 翌ニ

歲明ニ 明年ニ 去月ニ 前ニ 客ニ 翌日ニ 明ニ 旦ニ

一ニ 翌早ニ 明ニ 來ニ 明日ニ 朝ニ 翌午ニ 明ニ 明宵ニ

▲ 明外ニ 日ニ 外後ニ 明ニ 旦ニ 暮ニ 夕ニ 朝暮ニ 夙夜ニ

黎明ニ 五更ニ 曉鐘ニ 晨ニ 曉鼓ニ 除明ニ 徹ニ

雜字類編卷六

徹曉達 | 向晨 | 曉來 | 報曉戒 | 早間終朝

宮空城 | 營 | 幕次 | 屋幔屋 | 僧房 | 舍 | 禪房 | 菴

草 | 尼庵 | 隙屋 | 宇 | 空屋 | 宅 | 荒宅 | 廢 | 菜肆

没官宅 | 監倉 | 官 | 油戶 | 扇店

市 | 牙行 | 四阿屋 | 四注 | 遮雨蓬 | 雨搭 | 屋溜

甕 | 甄池 | 窖 | 土 | 地 | 塚射 | 棚射

窓亮 | 亮隔 | 新泥 | 粗泥 | 抹 | 品人 | 同門 | 友

同舍生 | 房生 | 同店者 | 同店客 | 左側人 | 左

迹 | 比舍 | 家主 | 主人 | 見兵 | 見口

見下 | 對頭 | 對手 | 二主 | 同保 | 伍 | 鄉道

扇匠 | 工 | 青漆匠 | 藍漆家 | 鏢鈿匠 | 賣油

翁 | 麻油家 | 壓油家 | 賈人 | 監商 | 賈坊 | 客商 | 賣 | 賈 | 廉賈

管店 | 大賈 | 後生 | 牙僧 | 船商 | 肆主 | 船商 | 網師 | 客 | 行脚

蚤人 | 丁 | 烏蚤戶 | 按摩師 | 行氣 | 主僧 | 子 | 行脚

僧雲遊和尚遊僧 | 尼姑 | 比丘尼 | 女僧 | 童 | 佃奴

老小 | 幼 | 赤子 | 初生兒 | 和伎者 | 丐戶 | 癡人

漢癡心漢 | 呆子 | 惡棍 | 光 | 兇刁徒 | 棍 | 積 | 家 | 倫

兄 | 伯 | 仲 | 叔 | 弟 | 異母 | 前 | 廢 | 兄 | 弟 | 對稱 | 日 | 阿

雜字類編卷六





▲祈雨(天) 臨降來格用器 銅印子印 章子 記 字印子印 表

▲赤管筆形 桐油紙 ▲赤幟 旆 旗號

暗記背旗標 ▲丹甲 ▲踏鐙馬 金葉 韓蔽泥障

▲虛鏃空箭 虛銃 ▲商船 船運船 蟹家船

▲蛋船 漁舟 岸斗 ▲平肩輿 篋輿 籃 重席

▲銅函 奩 空函 ▲銅刀 ▲開門匙 天下同 ▲腰

扇 撒 折 聚頭 摺疊 金扇(泥銅) 泥銅 扇骨(漆腰) 漆腰 扇眼 椽 梢 扇 被中爐滾

▲漁火 ▲方燈紙 紅燈 紅紙燈 暗燈 常明

燈 殘燈 燭 油燈 燭 鏡 缸 燈 蓋 錫 缸 省油燈 蓋 省油 受燈圈 ▲油 食 油 桶 油 蘆

筒 油注 油甕 磁壺 油葫蘆 油榨 槽 榨油壓 龍眼 缸 網 罟 魚網 罟 糖 網

符蓆 筵捲 木綿 摠擔 鑽 砧 砧板

▲灸床 銅鎗 鍋 ▲銅澡盤 洗面銅盤 脚盆

盤 桶 ▲足 搥 鈇 足 寓物 粗貨 粗重貨物

鹿磁アラクキ▲螺鈿アラクイ▲填蚰嵌鈿アラクイ▲匣アラクイ▲兩尖釘アラクイ▲棗核アラクイ

馬蹄筍アラクイ▲馬蹄槽アラクイ▲銅赤アラクイ▲赤金アラクイ▲紅銅アラクイ▲打鐵アラクイ

赤銅屑アラクイ▲銅落落末アラクイ▲末花アラクイ▲生鍊アラクイ▲礪石アラクイ▲青礪アラクイ▲礪アラクイ

越アラクイ▲黃アラクイ▲越石アラクイ▲熱灰アラクイ▲淋過アラクイ▲電灰アラクイ▲服アラクイ▲夾襖アラクイ▲服アラクイ▲複アラクイ

服アラクイ▲新衣アラクイ▲生アラクイ▲網衫アラクイ▲厚衣アラクイ▲重綿アラクイ▲雨衣アラクイ▲雨具アラクイ▲履木アラクイ

木履アラクイ▲楸アラクイ▲殺齒アラクイ▲殺履アラクイ▲鼻繩アラクイ▲羅簪アラクイ▲鞞アラクイ▲短アラクイ

鞋アラクイ▲汗巾アラクイ▲櫛アラクイ▲足布アラクイ▲綾アラクイ▲繒アラクイ▲麻布アラクイ▲新布アラクイ▲

麻線アラクイ▲線アラクイ▲雙アラクイ▲白續アラクイ▲新綿アラクイ▲飲アラクイ▲紅粒アラクイ▲晨饌アラクイ▲朝アラクイ▲早アラクイ

飯アラクイ▲膳アラクイ▲赤小豆粥アラクイ▲骨董アラクイ▲煮天アラクイ▲熱アラクイ▲美アラクイ▲阿刺吉酒アラクイ

阿里乞アラクイ▲甜酒アラクイ▲閉甕菜アラクイ▲燻魚子アラクイ▲蝦米アラクイ▲米蝦アラクイ▲糖アラクイ

▲麻仁アラクイ▲黃アラクイ▲油アラクイ▲燈アラクイ▲菜アラクイ▲胡麻アラクイ▲口アラクイ▲桐アラクイ▲

挑アラクイ▲塗アラクイ▲頭アラクイ▲梳アラクイ▲梳アラクイ▲榨油アラクイ▲枯餅アラクイ▲麻砧餅アラクイ▲油アラクイ▲量アラクイ▲膠アラクイ

臚物アラクイ▲煎豆腐アラクイ▲炒アラクイ▲油アラクイ▲餅アラクイ▲浴餅アラクイ▲寒具アラクイ▲餠アラクイ

豆アラクイ▲稞アラクイ▲豆沙アラクイ▲糖アラクイ▲菓餠アラクイ▲餅アラクイ▲黑兒アラクイ▲蒸餅アラクイ▲

糖アラクイ▲纒アラクイ▲水絲糖アラクイ▲捻頭アラクイ▲餠アラクイ▲糖アラクイ▲麥牙糖アラクイ▲粉アラクイ▲餠アラクイ▲餠アラクイ▲

饅條アラクイ▲葱管饅アラクイ▲烏柿アラクイ▲甜茶アラクイ▲熱湯アラクイ▲沸アラクイ▲滾アラクイ▲漂アラクイ

豆アラクイ▲袋アラクイ▲調和アラクイ▲和調アラクイ▲烹アラクイ▲嘗アラクイ▲食品アラクイ▲嘗アラクイ▲書アラクイ▲請人帖アラクイ▲招アラクイ

飲アラクイ▲請書アラクイ▲帖アラクイ▲分書アラクイ▲關アラクイ▲合約アラクイ▲新簿アラクイ▲白冊アラクイ



起フキ興キョウ蚤ソウ作サス早起コトコト 晚コト起キ 早コト發ハツ星ホシ 早コト行ユク 却シテ

行ユク走ハシ 信アヒ足タラシ脚カド 管シモ脚タラシ下タラシ 仰アヘ跌タラシ倒タラシ 仰アヘ

卧シヤ仰アヘ放タラシ姑アヘ息タラシ 撒アヘ痴タラシ嬌タラシ 朶アヘ信アヘ天アヘ緣タラシ 物モノ動ユク

翁オウ鷺アヘ家タラシ鳧タラシ 鷓アヘ鴒タラシ蒼アヘ鷺タラシ 蒿アヘ雀タラシ草タラシ 新アヘ鷹タラシ生タラシ

馬ウマ豹アヘ牝タラシ馬タラシ 空アヘ騎タラシ 駢アヘ馬タラシ 駟アヘ鏃タラシ 騅アヘ黃アヘ牛タラシ

犢アヘ水アヘ豹タラシ 海アヘ獺タラシ 獾アヘ獾タラシ 騰アヘ魚タラシ 鮫アヘ 杏アヘ魚タラシ 鯢アヘ

櫛アヘ方アヘ頭タラシ魚タラシ 黃アヘ鰻タラシ 緋アヘ魚タラシ 鮎アヘ 石アヘ 鱖アヘ 華アヘ 臍アヘ

魚アヘ琵琶タラシ 綬アヘ魚タラシ 海アヘ 鷓アヘ 魚タラシ 鍋アヘ 蓋アヘ 公アヘ 魚タラシ 胡アヘ 沙アヘ 魚タラシ

鰓アヘ魚タラシ 石アヘ 决アヘ 明アヘ 九アヘ 孔アヘ 螺タラシ 辛アヘ 羸アヘ 紅アヘ 螺タラシ 蓼アヘ 螺タラシ 蚶アヘ 魁アヘ

蛤アヘ 天アヘ 癭アヘ 蛤アヘ 海アヘ 栗アヘ 蝗アヘ 石アヘ 趾アヘ 柔アヘ 魚タラシ 瑣アヘ 管タラシ 蟲アヘ

綠色アヘ 為アヘ 木アヘ 狀アヘ 如アヘ 蜜アヘ 蜂タラシ 黃アヘ 黑アヘ 色アヘ 為アヘ 蜚アヘ 小アヘ 而アヘ 如アヘ 蠅アヘ 為アヘ 鹿アヘ 牛アヘ 赤アヘ 卒アヘ 絲アヘ 縹アヘ 赤アヘ 蜻アヘ 蛉アヘ

蜂アヘ 游アヘ 白アヘ 露アヘ 蟲タラシ 鳳アヘ 蝶アヘ 野アヘ 蛾タラシ 土アヘ 蜂アヘ 馬タラシ 蟪アヘ 蛄アヘ 蟥アヘ

子アヘ 蛎アヘ 蟲タラシ 蜚アヘ 蠪アヘ 土アヘ 鴨アヘ 雨アヘ 鬼タラシ 龜アヘ 長アヘ 股タラシ 風アヘ 蛤アヘ 赤アヘ

小アヘ 蛙アヘ 金アヘ 線アヘ 小アヘ 紅アヘ 蟲タラシ 水アヘ 甕アヘ 砂アヘ 按アヘ 子タラシ 頭アヘ

類アヘ 領アヘ 脚アヘ 腿アヘ 脚アヘ 高アヘ 長アヘ 足アヘ 細アヘ 翻アヘ 白アヘ 物モノ 植アヘ 杏アヘ 樹タラシ

金アヘ 杏アヘ 紅アヘ 綠アヘ 萼アヘ 梅タラシ 鹿アヘ 梨アヘ 夏アヘ 梨アヘ 壽アヘ 星アヘ 桃アヘ 漆アヘ

血アヘ 楮アヘ 梧アヘ 桐アヘ 荏アヘ 桐アヘ 油アヘ 岡アヘ 赤アヘ 松アヘ 棘アヘ

梓アヘ 馬アヘ 醉アヘ 水アヘ 虎アヘ 刺アヘ 桃アヘ 葉アヘ 珊アヘ 瑚アヘ 紫アヘ 陽アヘ 花アヘ 木アヘ 通アヘ

蘆 梁黃 栗 赤小豆 赤豆 腐婢

大麻 火 黃 麻仁 食 越瓜 醬瓜 菜

甜瓜 南瓜 胡葱 蒜 紅蘿蔔 甘藷

藜 舜芒 穀 鶴頂菜 灰菜 藿 火焰菜 芸

薑 皺葉芥 蜀葵 戎 牽牛花 紫羅傘 溪

蓀 薊 大 小 薊 貓 刺 升麻 山慈姑

黃精 竹節菜 茜草 茹 蔥 菹 地血 雀舌 艸

鹹 艸 都管 艸 蔣 田 蔗 苧菜 苧絲 菜 金蓮兒 菘菜

海帶 海苔 青 紫苔 菜 陟 釐 狂花

青葉 青艸 生 青氣 木 腥

左類

天 送 梅 兩 分 龍 麥 雨 梅 天 黃 雨 熟 殘

暑 關 滯 地 界 至 境 四 至 東 界 西 界 南 界 北 界

國 界 界 石 界 牌 分 界 墩 子 界 盡 郊 村 野

野 市 村 村 路 徑 常 程 居 里 鄉 本

原 籍 鄉 貫 本 比 落 澤 敷 坂 道 遺 坂 修

羊 腸 菜 園 蔬 菜 園 畦 細 石 磧 礫 細 波

微 漣 漪 逆 浪 法 場 茶 毘 場 墟 墓 冥

府路一司 葬頭河三途川 湊衣 徑直八里

鳥道十里 令時 小年朝正月初三 上巳元一重三

桃花節 乃時 向日晨 昨夜一宵

老大前日 清晨早 辨色 行在 內 鹿

角 木 柵 立 樹 懸眼

箭 三層閣 阿閣 客館 賓 饗堂 假閣 棚屋看

便廳 廣堂 深 產舍 作院

棚 麪店 酒舖 肆 坊 酤坊 酒樓 家

酒庫 魚市 魚牙 魚店 箱兒店 木

行木頭行 大木廠 木料材木 榑梁

倒用木植 品人先帝 皇第三子 士人 族

仕家子 兵子 兵家女 村儒 村學師 社師

村醫 里 蓐醫 乳 葺工 家 師 書撰人

在家僧 杜多 火宅僧 村僧 主藏僧 茶

頭 邑子 里兒 村漢 香客 花客 酒人

醉 酒伴 醉漢 酒風 醉人 帶酒 雜客 園

座 席人 司席 合眾 酒戶 酤 酒匠

挑酒的 酒家傭 酒嫗 媪 行觴者 磨家

雜字類編卷六 廿二

▲木商中賈▲劉工▲牙匠象一一▲設色工塗畫

匠繪米家▲泥水匠▲才女閨英一秀產婦一

尹村女一婦村嫗里姥▲撐夫篙工一師楫師

▲弓手▲灑掃戶▲鄉丁▲靈利漢一子事漢一僕

子傳▲伎藝戶②▲狙公弄猴人▲象奴一一一僕

▲瞽師一者先士陶▲癩子④▲人犯囚▲倫家三族

一親▲出母前母▲世父①▲叔父▲賤門也▲

出妻出婦去一妻孥家口一小小一累外屬

一族一戚外家一舍藏三公一事左揆一相

左右相一一揆散位▲總護使督工官監

工一一官採木官▲淺官▲護符監葬官▲主席

者▲客將酒監▲執茶役者▲前鋒將先鋒

前軍▲導騎驃像一導頭搭▲監斬官一伍佰一

作▲义手▲押解人一一公人供送人▲原籍官司

▲士人品▲轉左左降一遷體身被髮散科頭墮

髻倭一一魁頭靈天益觸體▲臭豔酒渣鼻鼓

赤炮▲倒睫拳毛▲逆臚▲倒產逆一橫產孽

分婉坐草孽勞▲輪郭▲惡風一寒慄瘰癧

寒戰 (フ) 詐病稱 偽發疾 佛神 坐佛 像 道祖神

用器 牙記 牙牌 腰牌 倣紙 筭子 握筭 著色

画 采 中刀 (フ) 急拔 (ヨ) 鞞 鞘刀 刀室 描金 鞞 黑漆 鞞

劍 挺 劍 堅 較 函 鯊魚 條 青 魔 紅 白 拂塵

第 背旗 長脚鑽 又竿 竿 衣 肘 拱手 木丸

村船 村航野 篙撐子 養和歌 杯 靠几

背 索盤 携盒手 提籃 籬 春撞 淺碟 標子

錦邊標 漆 磁盆 (ハ) 匕 銀 煎匙 釀具

酒囊 榨酒 絹袋 酒榨 糟床 酒槽 酒帘 旗

酒望 第 打 艸 第 兒 酒瓶 甌 磁罈 酒壇 甌 鑊 鑊

子 螺 不血 鸚鵡 螺 陶 斗 椰 杯 甌 形 卮 臺盤 盃

托 酒具 簞 刀 麵 架 盛炭 籃 搭膊 腰袋

皮 木椎 按頭 櫛 打紙 槌 牙尺 錢 抹

布 洗 簾 竹把 (カ) 纏網 攪 趕 粘竿 糲

膠 粘鳥 竿 竿頭 抄 鍊 鍊 生香 發 香

煤 坐具 豐 長 中 一 坏 朴子 三 絃子 線子 三

絃柄 彈撥 叫子 類 吹叫兒 壇 投 投子 散





籛 ▲時價 一 值 絹 三股價 色 設色 著 一 畫

山水 設 一 粉紅 紅古銅 ▲褪落 事 朝參 參

内 ▲舞蹈 拜舞 ▲左遷 官 ▲清道 警蹕 唱道 傳呼

衝導 從 ▲温書 官 ▲前軍 一 喙 先行 先鋒 前 一

頭走 先登 爭先 一 首 ▲刺殺 拔刃 相刺 ▲鎗

法 ▲酒禁 釀 一 ▲指揮 一 教 主使 聽使 ▲進上

一 納 ▲定奪 裁判 一 ▲爭界 地訟 ▲查文 文勘

打量 一 一 畝 出 踏勘 量 丈起 丈完 ▲錄囚 ▲覆

實 一 檢 一 治 ▲肆 陳屍 示歿 枷示 一 号 殊死 レ

引人 ト ▲歸原籍 ▲大祥齋 ▲回纔 馬轉 一 ▲大

歸 出妻 ▲酒席 宴 一 宴飲 中酒 一 飲 屬酒 敬

一 奉杯 領盃 復盃 回敬 佐觴 侑 一 有 廉人

行灸 簇在席 飲 竭坐上 一 收盃 一 酒 逃席

▲比坐 坐次 爭列 一 席 ▲多擾 承 一 荷 一 ▲總額

定額 ▲預借 ▲催徵 催料 ▲編鞋 ▲角踢 官場 ▲

雜旋伎 一 一 盤 ▲猴戲 猕 一 一 ▲偶語 一 談 ▲插嘴

一 口 ▲耳語 ▲反語 号 曰 東田 一 ▲顛童 一 也 ▲狼言 ア ▲高議

一 權 ▲託妻子 寄孥 ▲聒噪 鬧 一 隊鬧 小兒 千道 物動

了哥 秦吉了 ▲ 鷺 一 鷺春鋤宿 ▲ 鷓鴣 ▲ 小隼海

青 ▲ 魚 驢環眼馬 ▲ 縣漫驢徹齒 ▲ 犀 ▲ 象 ▲ 綿羊

▲ 狢猴 狢 通臂猿 ▲ 鯪魚 過臘魚 ▲ 馬鮫魚 ▲ 鮫魚

沙 胡沙 鮫沙 鮫魚 ▲ 鯪魚 針嘴魚 ▲ 青貫 青箭

▲ 蝦菜 鮭 官船爵 ▲ 刺螺 青 一 鬼拳 寄居蝦 ▲

蝟 朗光 ▲ 蠍 萬尾蟲 蠍 ▲ 蜚 蝻 蝻 ▲ 螫 毒 人

皂莢樹 ▲ 櫻樹 ▲ 石榴 安 一 銀榴 入漿 白榴 海

紅 軟棗 君遷子 ▲ 山栗 ▲ 重葉梅 品字 一 鴛鴦 一

▲ 麥桃 五月早桃 ▲ 三針松 三鬣 一 ▲ 椒樹 山椒 土

椒 紅 椒 目 ▲ 杜鵑花 紅躑躅 ▲ 百

日紅 紫微花 伯痒樹 ▲ 茶梅 海紅 ▲ 朱欒 香 一 ▲ 五

味子 ▲ 接契 ▲ 鬪雪紅 ▲ 霸王樹 仙人掌 ▲ 石松 ▲

每始王木 ▲ 芝 靈 一 玉來 ▲ 木耳 黃 ▲ 四季葷 ▲ 皂

莢 葷 ▲ 沙 菰 米 飲 ▲ 蕃薯 一 裙帶豆 豇豆苗 紫

▲ 楊花 蘿蔔 ▲ 甘蔗 ▲ 火焰菜 ▲ 蠻柳 ▲ 番紅花 洎

夫藍 ▲ 山漆 三七 ▲ 綿棗兒 一 百合 重箱 中逢花

黃精 ▲ 風輪草 ▲ 蠶茵草 ▲ 大戟 ▲ 雨久花 河白艸

▲ 雞項艸 ▲ 狗舌艸 ▲ 澤瀉 鵠 一 水 一 苕芋 ▲ 鷺飛艸

雜字類編卷之三





灸瘡 火痂 灸瘡 黑蓋子 灼艾事 金瘡 一瘍

瘡 瘡口 行刃 創痂 刀瘡 一痕 箭瘡 一背傷 要害 中

透過 氣瘰 失榮 瘰疾 暴病 癩狂 狂易

木命 佛神 孤王席 順風耳 符命 章符 用器 金印

銀印 記 木印 木朱記 一印 木硯 一秃筆

生紙 雲母 粉箋 塗金帛 金沙帛 金花

黃帛 黃表 絹地 縹絹 縹絹 絹帖 絹本

絹書 絹上 真迹 御劍 木劍 象 儀刀 鋒 一

裏甲 裏 金髻 鎧 金甲 汗屨 鞍 金吾 撲

頭槍 木驢 刑 壽函 一器 壽藏 地 壽槲 金篋

貼金扇 泥 一 蓋 繖 傘裙 蓋弓 繖頂

方椅 仙 一 禪 一 曲 录 圓椅 交 椅 被 一 袱

倚褥 靠 几 隱 一 曲 一 漆 一 漆 一 素 一 素 木 一

竹 一 曲 木 一 木枕 方 一 菊枕 踏 凳 脚 一

桐木 火籠 匙 柱 瓶 一 筋 一 銅匙 柱 銀葉 一

鏡臺 軟 絹 包袱 貨 包 荷 一 茄 袋 一 荷 囊 一

壓口 烟 盃 一 吹 芬 吹 烟 管 一 筒 火 頭 烟 管 頭 一

琴 琴 面 琴 腹 槽 腹 琴 底

純 陽 一 百 衲 一 琴 三

琴足キコノアシ 鳳足ホウノアシ 越龍池セツリウチ 軫玉キンギョク 徽キ 螺カメ

一 絹節羅斗キヌノフシ 合アヒ 銀鑊ギンノク 銚シウ 木盤キバク 浴桶ヨクバク

▲柴砧キヤク ▲帛砧ヒタカ ▲花機ハナウヂ ▲錐鑽シウセン 錐鑽シウセン 錐鑽シウセン 錐鑽シウセン

▲楷籠カキカゴ ▲奇南香キナンコウ ▲帖金木テシキキ 胡芦コウロ ▲木キ

圖ワタ 一 樣ヤウ ▲榛素シロ 捲マキ ▲分金ブンキン 炒シラベ 蝦蟆カマド 一 ▲純金ジュンキン 純銀ジュンギン

金苗キンヒラ 苗礦ヒラク 金礦キンクワ 金等子キントウジ 官對牌クワンタイパイ 金屑キンセツ 金キン

箔ハク 採サイ ▲描金ビョウキン ▲銀ギン 白銀ハクギン 一 銅ドウ 銀鑊ギンノク 一 鈿チン 老翁ラウウ

鬚シ ▲鑪鍊ロレン 熟ジュク 一 柔ジュウ 一 打熟銅チダジュクドウ ▲自然銅シゼンドウ ▲石梅シクメイ ▲

雲母ウンボ 采サイ 服衣フクイ 御袍ミホロ 一 衣イ ▲魚イサ 符フ 隨身ツクシ 一 一 ▲繳脚ウチノシ

布行フコウ 膝ヒザ 裹脚ヒラキ ▲禪ゼン 視シ 裙クワン 襦ジュ 女裙メクワン 襪ワキ 襪ワキ 襪ワキ 襪ワキ

附身故衣ツケゴトイ ▲花欄ハナラン 金キン 一 織金オリキン 金緞キンゼン 金繡キンシュウ ▲絹キヌ 一

帛ヒト 紈ウ 素ソ 絳セウ 帛ヒト 細絹ホソキヌ 白生絹ハクシキヌ 生帛シキヌ ▲生布シキヌ 極鹿キョクロ ▲

白疊ハクテイ 帛ヒト ▲腕子ウデコ 零尺ゼウシツ 裁餘小塊サイヨウコクワイ 絹片キヌカタ 舊キウ 飲食イシヤク 水引スイビキ

⑤ 醱醋キヤク ▲菊花酒キクカケ ▲金山寺豆豉キンサンジトウシ ▲豆滓トウシ 一 渣雪シラユキ

花菜ハナナ ▲綠豆粉キナシロ 大豆ダイソウ ▲牛皮糖ウシヒナメ 求肥モトヒ 一 ▲黃兒ワウジ ▲銀ギン

杏コウ 白果ハクカ 二 稜リョウ ▲切キ 芬フン 絲烟シエン 金キン 一 一 ▲截藥セツヤク ▲總切ソウキ

書シヤ 御製聖ミヨウセイ 一 睿藻ズソウ ▲發句起ハツクウキ 一 起キ 聯レン 一 一 仄起ヘツキ 一 一 平起ヘイキ 一 一 分韻ブンイン

▲生墓志シヤクモシ ▲折筭セツサン ⑦ ▲文引モンビキ 脚ケツ 一 公コウ 一 引保公ビキョウコウ 憑ヒヨウ 一

據 ▲木牌 牌面 桐木 ▲財簿 收併銀簿 ▲替查簿

行書 兼真謂之真行 ▲双立人旁 木邊 一旁 巾

旁 兼草謂之草行 錢 金課 銀課 金銀課 ▲絹租 ▲碎銀 ▲牙

錢 色米 金箔 一簿 銀箔 泥金 ▲雲華 一母 一沙 ▲

黃 輕 一淡 金 一 薰黃 浮黃 一標 一面 ▲麴塵

帶艷色 揚赤 一 淺青蓮 ▲沉香色 正圓眼色

深古銅色 ▲黃檗 植人 北面東上 函簿儀衛行列

綴行 衝節 一導從 ▲審實 查照 一看 一點

查收 ▲急宣 ▲稱旨 失旨 忤 一 稱意 一 心當意

▲霽威解容 ▲起居問安 ▲投化歸 一 順 一 鄉 一 ▲

開營 閉營 ▲嚴惕 ▲馳射 戲馬 援騎 戲 倒 顛 騎

▲請客邀 一 招賓 ▲琴道 琴操 一曲 ▲裁賣 ▲車

旋 ヒ 解木 影 禿 接樹 一 換分接 打 植 ▲

尉帛 糲衣漿 一 餉帛 ▲號頭打號 相 杵 歌

▲寄宿寓居 ▲檀施捨與喜捨 ▲遠佛 ▲制中 ▲

點穴 灸灼艾著艾火 一 壯 ▲聽 一 細 一 聞 一 靜 一

耳學 一 食 聽聲 訪知探聽 過聽 ▲破膽落

一 膽破 一 潰 亡魂失 一 魄喪膽 ▲記掛掛意 一 心



念 用意 心勞神疲思 關心 介懷記

惹思 情 快心 意爽快 適意 心恣意 心

縱步 解悶 撥 散適消遣 吉語 耗

▲耳目非是 ▲洗浴浴湯 出浴新 浴後 清楚

濟 物動 鷺雉 金雞 錦 雉 野雞 華 鳩鳩 布穀 鵠

鷓 啄木鳥 剖葦 駟馬 皇驄 狐 狐白 鯁絲

魚 魴 黃頰 朱魚 金 金鯽 鯉 荷包

鯽 蚶 鬼蟹 菊虎 牛 黑蚰 蟻 蟻 蟻 蟻

蟹 木蠹蟲 蛀木 蛀蠹 蟻 蟻 蟲 白臘

蟋蟀 胡黎 蝶蛹 江雞 叩頭蟲 奇楠香 棋

琪 奇藍 伽楠 藍香 辦 德 奇南香油

椿樹 檇 棠梨 楸 桤 柳 銀杏 食 金橘

豆 柑 棗 黃檗 檠木 桐 黃 楊 檉

柳 御柳 三春柳 西河 羊桃 映山紅 紅躑躅

蒟醬 懸鈎子 菓 菓椽 殘果 常春藤 千歲

蘖 石松 霸王鞭 黃金間碧玉竹 黃金碧 桔

梗 房圖白藥 金盞花 常春 野西瓜苗 禿漢頭

▲菊 滿天星 白文菊 傲霜黃 秋牡丹 芍藥

▲玉簪花 白萼紫 ▲毛茛 ▲百部 貫衆 ▲粉條

兒菜 ▲鋸齒葉景天 ▲土大黃 羊蹄 猪耳朵 ▲泥胡

菜 ▲蕪菁 ▲金燈 鬼燈檠 ▲珂坡草 ▲鬼針草 ▲山

扁豆 ▲稽豆 ▲虎耳草 (ユ) ▲防葵 ▲草綿 ▲黍 稷

▲山葱 隔一 答一 蘭一 ▲胡瓜 黃一 ▲菌木一 樹耳

木耳 黃蕈一 續一 朝菌 鬼蓋一 織一 筆 地蓋

一 芬 杜蕈 馬勃 ▲木本 ▲木牙 ▲樹榧 株斷一

切口 木理一 肌 液一 構木液 ▲接木 (事)

由類

天文 夕日 西一 夕陽斜一 ▲弦月 恒一 月弦 上弦 ▲長

庚 ▲雪 大一 深一 夜一 曉一 珠一 積一 後一 餘

同雲 雪一 雪意 霜雪 雪霜 阻雪 ▲晚霞 夕

一 暮一 落一 暮靄 夕一 晚一 夕霧 夕露 ▲

暮雨 夕一 凍雨 白一 驟一 濯枝雨 ▲暮風 晚一

晚涼 暮一 夕一 暮寒 夕一 晚一 ▲暮陰 夕一 晚一

夕靈 晚晴 地理 雪水 春澇 令時 前路 途一 程

晡時 室官 花街 (イ) ▲射室 一 堂 ▲浴室 一 室 澡

師 弓一 ▲弓人 一 工 一 匠 弩匠 ▲雲水 一 僧 ▲脰



樂遊賞一樂物動雪蛆一蠶▲橘蠶▲指掌趾解指

後植櫻桃櫻珠▲柚臭橙柚蠅▲百合山百合▲虎耳

草金線一石荷長葉▲壺盧

女類

天文織女夕▲大白星長庚▲喜氣祥氣地勝地名

區▲莽蒼▲幅慎▲冥路泉一地下冥司一府一

曹時熟五米頃炊五斗黍許時食頃飯一▲忌日

人品賢君仁一明一賢主明一▲名醫良一明一神一

良工困▲異人奇童▲鑒家賞一鑒識人▲鍍

金匠▲書舖鬻狀▲皆者沒眼的瞽者瞽賊▲

賣食媪飯媪鬻飯老嫗▲食子炊人炊頭鬻妾一婢

▲女童▲乳母▲奴婢驅口▲警迹人充▲罪囚一

放還流人▲謬藻倫尊屬長一尊行卑屬幼

卑行▲姪女姪婿▲夫婦一妻妻室婦

前妻後妻三生妻出婦長妻女妻自稱日賤內稱久日

尊閨外舍外舅婦翁外父嶽父一公一翁一

丈外母一姑丈母嶽一列嶽妻舅阿一姨阿

媒內侄▲妾職官糾官憲一風一一糾儀官



小眼穿ハミアチガク 凝眸シツク 一目ヒトメ 眼メ 瞪目メヲミ 忤視シツク 相視シツク

目巧メヲク 目捷メヲキレ 目禁メヲセ 提醒ヒツメ 驚悟オドロク 覺悟オドロク 管メ

顧メヲル 致累シツカケ 陰助メヲカ 真マコト 物動モノウツク 繡眼兒シツク 命命鳥メノメノトリ 共トモ

駿馬ウマ 名ナ 瞎馬メクラマ 眇メクラ 牝馬メウマ 牝牛メウシ 彈メ

塗闌胡ハセ 丁班魚メダカ 鬪魚メダカ 戴帽魚メダカ 江撓メダカ 指甲螺メダカ

眼メ 露メ 赤瞳メ 金メ 突メ 目メ 深メ 目驗メ 物植モノウツク 赤松メ 稀メ 愈メ 稀メ

著メ 鑊掃帚メ 薄荷メ 雞蘇メ 蓑荷メ 蓑荷メ 蓑荷メ

花滴露メ 羅勒メ 茺蔚メ 雌木メ 女メ 甲メ 芽メ 甲メ 新メ 嫩芽メ

脩メ 長メ 草メ 拍眼メ 漫撒メ

美類

天文 初月メカヅキ 新メカヅキ 灣メカヅキ 箕宿メカヅキ 南箕メカヅキ 軫宿メカヅキ 散メカヅキ 寬メカヅキ 雪メカヅキ 霄メカヅキ

南風メカヅキ 凱メカヅキ 薰メカヅキ 炎メカヅキ 水煙メカヅキ 地理メカヅキ 京メカヅキ 輦メカヅキ 都メカヅキ 較メカヅキ 下メカヅキ

輦メカヅキ 近メカヅキ 較メカヅキ 禁苑メカヅキ 御メカヅキ 上メカヅキ 肉メカヅキ 上メカヅキ 園メカヅキ 林メカヅキ

御溝メカヅキ 禁メカヅキ 官メカヅキ 御橋メカヅキ 山陵メカヅキ 園メカヅキ 陵メカヅキ 寢メカヅキ 嶺メカヅキ 嶺メカヅキ 高メカヅキ

峯メカヅキ 孤メカヅキ 立メカヅキ 岑メカヅキ 山小メカヅキ 深メカヅキ 山メカヅキ 水國メカヅキ 澤メカヅキ 水田メカヅキ 湖メカヅキ 湖メカヅキ

水メカヅキ 港メカヅキ 門メカヅキ 口メカヅキ 海口メカヅキ 澳港メカヅキ 安メカヅキ 魯メカヅキ 山メカヅキ 嶽メカヅキ 嶽メカヅキ 岩メカヅキ 港メカヅキ

形メカヅキ 各港メカヅキ 源メカヅキ 水メカヅキ 泉メカヅキ 上流メカヅキ 泓メカヅキ 水メカヅキ 岐流メカヅキ

水脈メカヅキ 泉メカヅキ 水衝メカヅキ 水メカヅキ 底メカヅキ 海メカヅキ 跳沫メカヅキ 水珠子メカヅキ 汀メカヅキ

水際 止小水際 側 隄激 水柵 渠溝 會明

溝陽 竇水 放水 漏井 減水 補陰溝 醜渠 決

淘溝 決水 放 潰出 灌溉 既灌園 滲漏

道路 塗 熟路 溪路 澗道 御路 道 輦路 馳道

路頭 候 側道 側 路滑 路細 窄 路轉

路泥 淨 三叉路 公塗 道程 路 途 行

程限 公樹 兼程 倍道 兼行 演路 三日 行 四

可 開道 取道 汲路 道運 水路 絕汲

路 事 時 水 年 潦 連三日 禺中 已牌 短夜

宵 國心 三朝 室 上園 地 天廐 內 天閑 禁

庫 御府 秘 陛 御階 內 神祠 聖容 殿

院 御容 殿 院 影 寢 寶殿 册 埒 舖

行 居 舖 開 攤 子 正 店 脚 店 他 舖 桃 棗 行 被 水 屋

皇帝 天王 家 官 家 國 至尊 陛下 列 聖 祖 宗

皇子 帝 親 王 皇 姊 大 長 公 主 皇 從 弟 妃

皇太子 妣 宗室 女 天 屬 皇 族 宗 室 皇 兄 弟

京 醫 巫 嫗 覲 婆 師 師 巫 村 廟 官 陵

奉 守 塚 戶 逋 欠 人 逋 負 官 物 人 簾 子

匠 鼓匠 ▲賣水擔子 ▲舖家行 ▲店戶舖行人 ▲

醜婦 一 女媪女不售女 ▲嬰兒孩 一 醜 一 行人路

途人 過路 ▲獨身單 一 ▲放還流人 倫家 周親 ▲三

從高祖 一 伯 一 三從兄弟 一 昆 一 族兄弟

從弟 族 一 三從姊妹 族 一 三從姊妹 族 一 重

表侄 曾祖姑 職官 腹心大臣親臣 ▲扈從人 從駕官負

知頓使 ▲親事帳內 ▲急卒神行 ▲荷輦 ▲試職

辨事吏典 體身 眉心 一 間 ▲耳 一 朵 耳輪 輪郭

耳竅 一 門 耳根 耳垂 一 珠 耳糠 一 屎 一 垢

塞 睛 睜 睛 耳 耳 濕 洗耳 重聽 耳聾 ▲人中

一 立 水 滿 鳩尾心坎 一 窩 ▲兔 缺 一 唇 口 缺 辰 日

唇 缺 ▲周 身 遍 一 渾 一 全 一 合 一 滿 一 竟 體 通 一 ▲

體 具 ▲鵝 掌 風 ▲水 癩 ▲水 腫 一 ▲毛 一 一 聳 ▲水

命 佛 神 水 伯 一 神 ▲千 里 眼 ▲寫 真 一 ▲籤 抽 一 一

別 探 札 籤 竹 籤 觀 音 籤 筒 抽 籤 兆 卜 得 卜

用 器 玉 璽 寶 一 御 一 御 寶 小 一 寶 色 ▲御 舟 本 船

我 一 ▲鸞 鳥 輿 ▲幔 簷 帷 絳 紗 幔 簾 御 一 ▲書 滴

硯 一 水 一 注 水 水 注 蟾 蜍 注 臥 一 一 雙 挑 一 一 駝



水中カミ 注管ツバ 江カミ 鑄眠牛水滴以 ▲水平ツバ 一望 ▲他

銅 盜 注水 水方 洗茶 滌石 掬水 銀

水斗 軒 肩斗 厨甕 水缸 大 水桶 貯

防火 大 大甕 停水 貯 水槽 水羅 濾

漉袋 水囊 噴壺 水鏡 唧筒 木銚 角

盪 筒輪 高車 水轉 水磨 磨 水碓 水碓

機 退水孔 水則 箕 簸 箕唇 邊 簾

繫 趕車 刺耳匙子 兜耳 耳肥 兜 銀 貝

光 密石 汞 項水銀 簾 簾 簾 簾

襪 襪 水緯羅 水蜜蜂 蜜煎 黃柑 醞酒 洞

遊春 王言 制書 詔 尺一 代言 麻案 詔藁

草詔 制 麻 戶部帳 版圖 稅籍 糧冊 欠籍

通 民欠 細冊 水令 路引 寒暄書 識

文 通官物 通欠 通米 賦 租 糧 未完

米 殘稅 通銀 宿通 積欠 積欠 修路 錢

散錢 零亂 錢 水白 藍月 白色 水毛 色 油 綠

豆青 事 幸行 南面 東上 伏謁 道左 臨 書

呼應 右軍 師 水攻 激水 灌城 引 決

壅ツノチ一▲絕汲路斷運水路▲密ミツク允▲診シヤク脉切一視

候シヤク一御診シヤク視シヤク▲存問過存一訪問候シヤク伺候シヤク

離筵別一▲土宜一實一毛一產一儀テ人情シヤク▲參語シヤク

▲面シヤク涂改觀シヤク轉顧シヤク目逆シヤク目送シヤク貪看シヤク注

視シヤク弱視シヤク小觀シヤク目攝シヤク瞧見シヤク觀望シヤク顧一展眸シヤク

眼一目▲敬シヤク取側一入耳到一來▲左袒▲破瓜

梳弄一攏物動水禽一鳥▲魚狗カ▲鴟鳩シヤク王鴟シヤク魚鷹シヤク

▲鷓鴣シヤク桃蟲▲鳩シヤク鳩シヤク怪鳩シヤク猫頭鷹シヤク角▲貓シヤク

海驢▲鮫シヤク白魚▲馬刀一蛤▲西施舌▲河貝子シヤク蝸

羸螺螭▲綠毛龜▲蜂蜜木一▲蓑衣蟲木

結草一木螺▲水黽▲蚯蚓胸臆白蠅白蟻白蠟白蠟白

蠶▲土蟲▲披蓑毛躐一屬物植密橘一柑漫頭柑未

囊穰瓣籬蒴籬荔枝橘▲塔籬柿▲香水梨消梨▲海根▲

鼠尾草▲升麻▲薄荷前胡▲苦蕎麥▲水稗

▲黃大豆▲黑三稜荆一▲兩艸▲狼尾艸▲芡

▲浮蓄蓄▲水葵龍舌艸▲百脉根▲馬勃▲水菜

一蕪菁一青菜一春薑▲野蜀葵▲鹽菜▲水松▲

子花▲幹直一高崇一喬細一子青一細紅實

雜字類編卷之六

朱一丹一紅一火一碧一顆一翠一銀一綠一熟一金

之類

天七曜一政一過雨液一霜晨一曉一朝一微

嚴一早一八一隕霜降一炎氣一蒸一熱暑毒

一氣一海霧一氣一連陰滯一侯國封邑一地

都城一城一宮一管內部一屬下治一部郡屬

縣一四至一界一履一別莊一墅一業一野莊一村一

賜莊一山莊一墅一海莊一溪莊一陰溝一卑濕一海

膏腴上一膏田一腴一獵田一金一新開一毀蒼

鹿蹊一鹿柴一雷一山一石一清水一泉一白浪一

波素波一水柵一石筍一籠卧牛一海鳥一潮候南

汛一北一候潮一潮滿一潮落一退一塩田一鳥鹵

澤一沈斤一驛一程頓荒遠一新道一下道一

路一熟路一死處一所一地一法場一新羅一辰

韓一暹羅一交留吧一咬喇一白堊一變世累世

一代一葉一四時一序一季一運一節一月正一

鼻月暢一除月嚴一歲杪冬季一農時一節一社

日一浴佛日一旬歲一終一下半年一下半年一上



生措大老窮 | | | ▲吟翁詩叟詞客墨 | 騷人詩僧

撰人造冊人 | | | ▲容家高醫 | 小方脉小兒醫

孺 | 顯顯 | | ▲僧人 | 伽羅徒苾芻衲子 | 借隣僧

罪 | 瀟 | | 沙門桑 | | 沙彌 | 上人 | 親教師

新發意 | ▲眾檀 | 信人 | ▲上賓 | 客尊客 | ▲故人知

故 | 舊 | | 死友 | | ▲大户 | 行觴者 | ▲坊

長 | ▲驛長 | ▲村長 | | 正里正 | | 長 | 老 | | 司邑正 | 長保

④ | ▲所管百姓部民 | 隸農莊戶 | 種 | | ▲竈戶亭 |

海 | 塩 | | 灶丁竈 | 滷 | | 畦夫 | ▲塩販 | | 估 |

商 | 醜賈 | | 商 | ▲縫工 | | 匠 | | 人 | 裁縫 | | 匠 | 裁衣鍼

工 | ▲戕紙匠 | ▲書籍行 | ⑥ | ▲薑客 | 賣薑翁 | ▲將曹匠 |

翁 | | 人 | ▲肉舖戶 | 賣肉行頭 | ▲賣柴 | 買薪女米

| | | ▲圻者塗工泥 | | 土 | | 仰塗 | | 泥 | 塲匠泥水匠

泥匠土 | | 抹壁塲壁匠 | 春墻 | ▲銀匠 | ⑦ | ▲工人匠

者 | | 人 | 匠頭 | 幼匠 | ▲賃房人 | ⑧ | ▲當商 | 當主

典人 | ▲負債者 | ▲姬人 | ▲白頭嫗 | ▲女儻 | 笑婢 | ⑨

管家 | ▲奴伯 | 大奴監 | | 厮養 | 伴當奴 | 丁 | 奴僕跟

隨 | 雜 | 奴 | 粗 | ⑩ | 新隸 | 新近參隨 | ▲園子莊僕管

雜字類編卷六

驛夫舖一站一館一郵子一驛戶一笙工(セ)

簫工▲嬖伶 嬖倡▲雜劇人一一家戲子戲文子

弟院子 正未(夕) 正(夕) 俳兒(一) 優人(ケ) 俳優長戲子頭俳

長優一 部頭伎藝戶樂戶▲獅子舞▲弄珠鈴者▲

彈的▲證人左證一徒▲短舌人▲敗子破落戶▲

自刑人死家一重犯土死囚 倫家親父本生父 真

母親一 生一 妾母 考妣(ホ) 子息息男 親子一

兒▲後胤一 昆一世 苗裔 昆一 裔 曹遺殖 遐曹(一) 華

▲次門一 房▲舅姑翁一 公一 公婆 姑公 舅一 嬖

尊章君舅親翁 姑一 嬖大家君姑尊一 姑一 少

姑 夫之 外舅 自称妻舅 亡室(ホ) 血屬一 戚

親眷一 戚戚親 尊屬(一) 卑(一) 中外屬(一) 舍親(一) 傍統

職官 當權 嬖臣寵一 幸一 所屬拘該 所轄

下僚一 吏屬吏 法司司理 問刑衙門 上香使

間使 驛司 驛官 驛吏 驛卒 司苑者園

監 守圃卒 守尸人 斷後將押後兵 殿騎

殿後一 斷後 教卒練兵一 卒 謀人一 者 覘人 細

作間諜一 人 姦細游偵 府兵 河監監官 幸姬

姫人 遙授 分地 各有 提封 封境 肉 白髮

華 黃 白首 皓 華顛 二毛 頌白 白眼 睛

舌本 根 舌端 尖 下唇 地閣 腎窟

尻 肛門 尿孔 穀道 屁眼 精 液 來 液 有

肌 主命 實年 妙年 壽限 凍瘡 風寒

瘡 瘍 凍爛 腫瘡 白禿 風 頂瘡 白癩 粘瘡 禿

赤 白癩 白駁 風 癩 人面瘡 腎癰 懸

鵝口瘡 雪口 白珠子 舌乾 自齒 舌 半產

小 胎死 死胎 白沃 帶 崩 湛濁 漩 小水

便 便濁 白 尿赤 溺閉 小便閉 溺癰

小便頻數 痢病 疝氣 癥瘕 酒癖

積 陰虛 火動 腎虛 傷寒 濕病 暑 傷食 食傷

咳逆 飢 呃 飢 上氣 逆 噴嚏 不仁 頑痺

麻 頑麻 麻木 麻痺 木 麻痺 辣痛 憤悶 尸

神 長恩 城隍 廡 盧 渡那 佛 瞿曇 世尊 釋 直

府 直使 神御物 御馬 用器 神靈 傳國 玺 朱印

記 紅印 朱文印 白文印 書函 盃

長心筆 無心棗核筆 棗心筆 騰真筆 天硯

朱硯 ▲素紙空 ▲白薄紙 吟箋彩葉片

金花 ▲笏形 ▲欵器侑卮 ▲盤香 百刻以墨

酒金 絛 鈔珠掛于痕次每時香 篆盤百刻香無殼漏 香

篆 鑲木為之以範 香榻 印 板 ▲書箱 書

格 架 ▲箭舍 白羽箭 木撲頭 劍脊 稜

▲銑鏡 真劍 刀 及 棍頭鎗 劍脊 稜

稜道 ▲白旗 幟 信旗記 旗標 號帶 ▲鞞鞞

鞞後 馬 頭 鞞簾 鈺鈺 銀護領 頓項頸鎧

鞞笠 ▲堅船 牢 站船 驛船 舫 舟 十石舟

鹽船 一艘 四楫小船 四把櫓 十槳飛船 新造

船 沉舟 ▲樵車 素木輿 ▲胡床交 繩 榻

▲皮褥 裯 虎 熊 豹 兔 白席 地衣 錦 鋪

紙 帊 ▲紙帳 幃 ▲布機 盤針 地羅 羅經盤

星盤地 鍼 水 早 盛仔

層 食盒 饌 毬合 合子 ▲飯 羹 羹 斗 料

汁瓶 流 將 酒 缸 ▲塩 罽 羅 塩 包 煎 塩 鍋 塩 盆 牢

▲蜆 籃 土 塊 酒 漏 海 注 碗 漏 斗 鉢 ▲手 爐

足 獸 爐 獸 面 脚 遞 火 烘 厨 箱 ▲長 明 燈



燈檠トウシヤク 燈臺侍燈トウダイシヤク 鑊トウ 木キ 錫シヤク 短ミナ

燈トウ 燭ロク 燭刀ロクノ 剪キリ 紙炬シヤク 燭ロク 棕帚ソウシ 條ジョウ 葉エフ

柴シヤク 顯シヤク 薪シヤク 枯柴コシヤク 象棋シヤク 廣クワダ 七國シチクニク 象棋子シヤクシ

死子シニイ 尺八シヤクハチ 撞木シヤクモク 三絃サンゼン 法環ホウヅ 禪杖ゼンヂヤウ 拄ヂ

▲竹篋シツク 覆楚フクシ ▲丁馬テイマ ▲念珠ネンジュ 貫クワン 記總キソウ ▲捲筵ケツゼン ▲

襲器シヤクキ 清シヤク 便ベン 澣ヘン 虎子コ 獸シヤク 馬バ 廁馬シヤクバ 夜壺シヤク

旋盆センペン 尿罐シヤクカン 一イチ 鼈ヘビ 尿桶シヤクバケ 便ベン 淨ジヤウ 子シ 白金シヤクキン 銅ドウ

銀ギン 老翁鬚ロウジュンシ ▲鍮石シヤクシ 金銅キンドウ 黃ワウ 假鍮カシヤク 黃銅ワウドウ ▲紫銅シヤクドウ

金キン 烏金ウキン ▲沙金シャキン ▲辰沙チンシャ 朱シ 丹タン 粉子コシ 石シ ▲慈シ

石シ 吸鍊石シヤクゼンシ 協シヤク 一イチ 碑ヒ 磔シヤク 石シ 蝨シ 白堊シヤク 石灰シヤク 蛤カ

粉コ ▲什物シツモノ 常ジョウ 一イチ 坏クヱ 朴子シヤク 素胎ソタイ ▲犬食イヌシ 蜜ミツ 鬼國キクニ 一イチ

▲紅漆ベニシ 朱シ 髮ヘ 紫衣シヤク ▲直裰ジキトウ ▲汗襦アヘン 衫シヤク 袷衣シヤク ▲中ナカ

單ダン 貼裡帖外シヤク ▲下裙帽シヤク ▲鞞シヤク ▲坐褥シヤク 方ホウ 茵イン 錦キン

卧褥シヤク 紙シ 屨シ ▲紙帳シヤク 器キ ▲金絲布シヤク ▲紗シヤク 漏ロウ 地チ 截セツ

▲紵絲シヤク 八絲ハシ 緞ケン 七絲シチシ ▲絨シヤク ▲白絹シヤク ▲柳條シヤク 絹クワン

條布シヤク 間道カンダウ 柳條シヤク ▲刮シヤク 白布シヤク 刮シヤク 白シヤク ▲絲シ 纈シヤク 采サイ ▲初シロ

漆地シヤク ▲胡絲コシ 白シヤク ▲綿筒シヤク 食シ 飲ケン 白飯シヤク ▲稀粥シヤク ▲素飯シヤク

素膳シヤク 淨饌シヤク 素食シヤク 素物シヤク 素酒シヤク 喫素シヤク 開齋シヤク

葷 ▲真火酒燒酒 頭好川 頭 白醪酒 蒲酒

▲飴膠 ▲豆油 ▲撒鹽豆 ▲羹湯 ▲鹽食海

水晶 光明 形戎 鹵鹹水 ▲鹽醃 鱈鯪

海膽 海參腸 寄魚蟲 腊魚養 洩魚鮓 淡養鯽

魚風 淡乾 ▲生麻油 脂麻油 生油 清 ▲烘

柿 ▲米泔 潘 泔清 泔粳米 ▲菓子藥

澁藥 ▲潮氣 潤書 奎翰宸 御書 ▲方冊 簡牘 竹

帛 汗青 殺 汗簡 寫本書 繕 朱記 器 令

甲 一條 儀注 除書 祀典 ▲禮帖 單 收禮

簿 送禮簿 ▲文券 契照 憑由 公據 関書 文 左契

官券 殘帑 借約 ▲賃房契 ▲質錢帖子 當票 典

▲白冊 空白文籍 白紙簿 空行 新籍 草簿

課簿 承發投書簿 書啓底簿 砧基籍 分

支帳 僧帳 僧尼簿 ▲詩 小 短篇 章 長篇 大

詩 古詩 詩材 料 絕命詞 草藁 起草

脫藁 ▲發書 開書 發 作書 拜書 與書

▲曲本 院 傳奇 ▲親墨 真蹟 楷書 一字 正書 真

楷 破真 章草 食邊 旁 ▲反切 切韻 上

納錢 上納糧米 鹽稅 賦課 銀 交易

稅 寺產 常住金 宅稅 賃房錢 裝錢

賢儀脩 束脩 金 搗金 工直 車

傭脚車錢脚錢 貨物 貨物典 抵當

物 質錢行質典 朝衣 典質 朱砂真朱

銀 傳朱抹 朱抹 朱錠 墨 藤黃雌

雌黃錠 墨 雪白 粉錠子 松烟墨 丸

松墨 繭紬色 真紅 絲纈撮染 初染地

粉本 人上聽 裁旨 微行 習儀演

除書 縣次續食 贓罪 越訴 闌 首

告自首出 死刑 殊 弃市 論死處 長休

永別 三夷族 族夷三族 收縛 綁 拘執 飯

按部 行行部 分行 長上 直 常參長

点視 盤点 區處 分 遇合 遭遇 發迹 吟

社詩 温書 按講 捲腦 折角 朱抹 紅

紅中抹 紅側抹 旁 黑側抹 黃抹

手字 迹 痕 軍誓 出師 治兵 為四道行

外軍 斷後 後殿 修城 墉 增陴 殉城 圍

城撤圍 陞城登レロヲル 克城拔レロヲリ 棄城走レロヲクテニ 夷城レロヲハシ

毀レ 墮レ 累騎重レ 試藝交手比鎗較併

花燭婚會 吉席レ 坐頭レ 首席レ 中位レ 座レ 飯レ

即レ 中位レ 下坐レ 行酒レ 倍席レ 食伴レ 食レ 飯レ

家私レ 道レ 折戶レ 生分レ 烟レ 稅居レ 儼レ

僑レ 互市レ 回易レ 交レ 實レ 開船レ 發レ 開洋レ 出レ

遮回レ 長齋レ 喫素レ 齋進レ 除齋レ 解葷レ 菜レ 食レ

持齋レ 巡察レ 進香レ 上レ 絕珠貫自是復道 梵字レ 不レ

搥子レ 拍レ 滿沒レ 月レ 五レ 質錢レ 負責レ 償責レ

債尾未清薄債 和局レ 死子レ 象奕レ 雜劇レ 搬レ

戲排レ 演レ 搬演レ 套レ 張良韓信之レ 白レ 說レ 扮レ 故レ 扮レ

裝レ 打レ 裝腔レ 科レ 拜レ 看レ 眠レ 讀レ 弄レ 梳レ 珠レ

注藏レ 撮レ 挾戲レ 手勢レ 小遺レ 行レ 肉逼レ 將レ

便旋レ 偷眼レ 睨レ 靜看レ 觀レ 默看レ 觀レ 通報レ

關レ 知レ 謙讓レ 退レ 自謙レ 自滿レ 矜レ 誇レ 誇レ 說レ

示レ 戲諷レ 笑レ 戲言レ 火失レ 方法レ 術レ 沉レ

吟レ 思レ 念レ 惡猜レ 私レ 左計レ 失策レ 疎虞レ 阻レ

攬レ 慳吝レ 吝嗇レ 差別レ 辨レ 分レ 原委レ 陳レ 知レ

證左。左驗。照憑。憑據。照。取證。執照。為。為憑。

▲定問 凶問 ⑦ ▲縊死。殺絞殺 縊死痕 分

死。必。棄世。下。即。卒 拚命 自割。及。

裁。盡引决 物動 鵲 蒿雀 蒼鷹 白花鷹 班

鳩祝。勃。班。騷。鍊嘴。白頭翁。反毛雞。獅。

子。狡。猥。鹿。野。細馬。上乘。白馬。雪。靈猫。

香。香狸。銀鼠。白。黑青。鱈殘魚。王餘。

麪條魚。白小。鱈魚。鱈黃楊。頰魚。鵝毛。朕春。

魚。瑣管。石蚶。蚬。鬼蟹。蝦姑。石蠶。

絡新婦。班蜘蛛。花。蟲人。半風。頭風。身。

鼠婦 ① ▲衣魚。白。蠹。交剪。蟬。水。鼠。馬。行。

榮。尺蠖。步。屈。蠟。蛤。螺。蠃。土。蜂。刺。楸。樹。雲。

實。大朱。藥。大。抽。咬。啣。柑。橘。椎。科。樹。椎。栗。

鈎。木。瓜。消。梅。杏。軟。棗。桿。柳。青。

鹿。心。烘。柳。塔。柳。栲。栗。茅。錐。山。白。

松。柳。蜀。無。無。絲。桃。石。南。花。錦。帶。花。

扶。移。移。楊。莽。艸。石。桂。紅。茱。萸。波。羅。得。

勒。新。竹。紫。竹。烏。竹。實。篋。機。欄。

搜皮 魚 搜竹實 藜蘆 格注艸 骨碎

補 石長生 白頭翁 牛尾菜 川穀野薏苡

仁 博落回 羊蹄 地楊梅 蘿摩 麝艸

▲ 芫花 白前 澤蘭 麥門冬 苧蒿蒿菊六

月菊 野苧蒿 金盞花 地冬瓜菜 東風菜 紫

苑 線繡菊 芍藥 紅 蝴蝶花 白及 秋海

棠斷腸花 爛腸艸 石蒜 老鴉 無義艸 懸瓠

杓 梁 油麻 脂 白芥 白豆 稗 扁子 米粃

▲ 野山藥 越瓜 白茄 銀 紫豇 豆苗 十八豇

帶豆 四月葶 夏菘菜 紫蘇 野紫蘇 紫蘇

穗 椎蕈 香 香孤猪耳 麥菌 土 麥丹 薑 松露

▲ 龍鬚菜 繒菜

雜字類編卷之六終

雜字類編卷之七

東讚 柴貞穀小輔 重修  
西讚 辻言恭子禮 校字

惠類 見江部

比類

天文 日升 日傾 日辰 下春 日巳 日脚 黄道光

中 燐惑 牽牛 何鼓 河 擔 黄姑 南斗

旱 旱雲 火 旱年 歲 東風 條

氷電 夏氷 地雁 天 地理 寬鄉 窮鄉 寒 窮

雜字類編卷之七

市▲闔郡一境▲曠野平一▲平地平坦夷陸▲一

線路一一道廣陌▲獨梁一木橋▲坤隅西南一

▲凌陰一室冰室▲收汛迴潮退一▲斗門水閘

水牖板一石一▲盤石▲乾渾白一乾涸令時上巳

④一紀為十二年▲暮年一月匝一終日竟

一盡一畢一△積日△日來▲視日揀一擇一撰一

十日▲尅日一期限一徵完一愆期失一△轉限

展一延捱日子▲平明△辨色△日出大昕△晝

正一亭午薄午响一近一小一午際一上差

午下一日昃晡時④日肝窮日△薄暮黃昏

定一日入▲閑月閑日閑夜閑時▲一昔▲

日辰女媧△火樓望一一▲矮屋▲民家莊一

編戶▲唐肆憩亭▲裱店禪一紙肆▲貧子院悲田

一養病一養濟一▲廡斜一重棹一擔

△遮陽搭棚▲支柱▲牝瓦仰一陰一仰磚品帝姬

王一公主長▲書家△傭書筆工▲琵琶工陶

真△膏粟工▲貧子一兒一漢窮人一漢一兒貧丁

窮書生一措大貧一一窮士寒一窶子一人



子 ▲ 鬍子 ▲ 白身 隻 ▲ 單 ▲ 單丁 孤單客人 孤旅

孤姥 ▲ 居 ▲ 比丘 貧道窮衲 女秋 ▲ 僧 ▲

耘夫 農 ▲ 稅戶 租 ▲ 田 ▲ 鋤匠 轄 ▲ 行錢 ▲ 脚

夫 顧人 客作 ▲ 人 作人 挑脚的 夫頭 ▲ 急足

脚子 遽人 捷步 ▲ 煬者 ▲ 失火人 火主 ▲ 團頭

乞兒 ▲ 囹戶 稍客 販 ▲ 誘畧人 誘口 畧

賣人 ▲ 兇首 ▲ 犯 ▲ 行人 ▲ 白撞 ▲ 賊 ▲ 放火賊

縱火 倫家 始祖 初 ▲ 鼻 ▲ 高祖 王父 高祖父 高祖

王母 ▲ 曾祖 王父 曾祖父 曾祖 王母 曾祖母 ▲ 高

叔祖 ▲ 族 曾祖父 王父 叔公 ▲ 高祖 王姑 ▲

曾祖 王姑 曾祖母 ▲ 族 曾祖母 大叔 婆 ▲ 曾從叔祖

▲ 曾孫 重 ▲ 玄孫 職 朝官 長上 ▲ 冗官 閑 ▲ 閑

元 ▲ 部將 子 ▲ 偏裨 裨將 隊頭 ▲ 煙火 隊 救火

夫 望火夫 ▲ 擊柝 ▲ 僧子 劊 ▲ 手 殺手 魁膾

劊卒 頭 ▲ 長流 ▲ 班頭 體身 顛門 ▲ 顛額 額角 華

蓋文 額上 青文 青筋 ▲ 潤臉 ▲ 瞳子 ▲ 仁 眸

子 歌目 ▲ 凹鼻 ▲ 髭 上 鬚 兩 鬚 稍 ▲ 厭

會 ▲ 肘 臂 肱 轉肘 ▲ 食指 指山 指姆 噎 塩 ▲

雜字類編卷二

膝蓋ヒザガシラ 骨骸ヒツボシ 膊ヒツボシ △ 咽ノド 肱ヒツボシ 肱曲ヒツボシ 尾ビシ 杵シ 骨ホネ △ 窮ヒツボシ 相ソウ △ 火ヒ

命シヨウ △ 絲ヒ 力リキ △ 指サシ 痕キズ 天テン 蛇ヘビ 頭カビ △ 輝ヒメ 裂ヒキ 手テ 足アシ △ 癩ヒツボシ 子コ 逸ヒツボシ

風フウ 瘡ソウ 疥シヤ △ 乾ヒツボシ 結ケツ 秘ヒ △ 搗シ 搗ソル 拘コウ 急キウ 眩ケン 引イン 擊キツ 顛テン

△ 寒ヒツボシ 厥ケツ 厥ケツ 冷レイ 佛ブツ 早ソウ 魅ミ △ 窮ヒツボシ 鬼キ 虛キョ 耗コウ △ 桐トウ 人ジン 桃トウ 蒲ホウ 蒲ホウ

草クサ 紙シ 人ジン 偏ヒョウ 邪ジャ 術ジュツ 象ゾウ 人ジン 芻ソウ 靈レイ 人ジン 具ク △ 避ヒツボシ 火ヒ 符フ

器キ 書ショ 皮ヒ △ 磚セン 頭トウ 研ケン 磚セン 研ケン △ 筆ヒツ 格カク 牀シヤウ 架カ △ 火ヒ

箭セン 矢シヤ 炮ポウ 火ヒ △ 鍊レン 機キ 搬ハン 軌キ 鬼キ 搬ハン 機キ △ 搬ハン 門メン 火ヒ 門メン

線セン 線セン 眼ガン 鑽ズン 藥ヤク 池チ 火ヒ 火ヒ 門メン 蓋ガイ 龍リウ 頭トウ 火ヒ

繩ジュウ 火ヒ 藥ヤク 線セン 鏡キョウ 具ク △ 紅コウ 縮シュク 甲カウ 緋ヒ 甲カウ 朱シュ 纒レン 紅コウ 絨ジュウ 絳コウ 穿セン △

鍊レン 鑲コウ 鍊レン 菱レイ 角カウ 鍊レン 刺シ 菱レイ 鬼キ 箭セン 疾シツ 藜レイ 鍊レン 張カウ 木ボク △

留リウ 客カク 住ジュ △ 洒シヤ 第テイ 麻マ 搭ダツ 蘸セン 泥ニ 漿ジョウ △ 纏エン 鍊レン 銀イン 銅トウ 箍コ △

遞テイ 運ウン 船セン 便ベン 船セン 舟シュウ 航カウ 舸コ 平ヘイ 底テイ 船セン 百ヒャク 丈シヤウ 纒レン

牽ケン 屏ヘイ 風フウ △ 涼レイ 傘サン △ 蒲ホウ 葵キ 扇セン 蒲ホウ 扇セン △ 松ソウ 板バン

砌キ 疊テイ △ 火ヒ 爐ロ 盆ヘン 種チュウ 元ゲン 爐ロ △ 獸ジュウ 面メン 脚ケツ 桶トウ △ 松ソウ 板バン

○ 銅トウ 火ヒ 斗トウ 火ヒ 櫃ク △ 火ヒ 筒トウ 吹ク 火ヒ 管カン △ 燧ク 火ヒ 快ク △

通トウ 火ヒ 銅トウ 火ヒ 斗トウ 火ヒ 櫃ク △ 火ヒ 筒トウ 吹ク 火ヒ 管カン △ 燧ク 火ヒ 快ク △

鎌ケン 刀トウ 火ヒ 石シツ 火ヒ 石シツ 袋ダイ 鑽ズン 具ク △ 表ヒョウ 影エイ 日ニツ 晷ク 儀ギ 表ヒョウ

日ニツ 景ケイ 圭ケイ 影エイ △ 十ジュウ 二ニ 時ジ 日ニツ 晷ク 日ニツ 晷ク 儀ギ △ 石シツ 碾ネン

磨石 轉運磨盤 子碾磑 碾磨石 磨石 碾磑

孔 肘木 平鍋 平底鍋 鑄 鑄盤 木杓木

木槓 抽屜 抽斗 兜 匣 梭 頭織梭木 杆

鬃梳 火斗 鉛鈕 鑄運斗 繒熨 申繒 界方

尺 梢床 人勝 披針 醫 糖綱 旋

縹 條 匾條 編絲繩 紅絨條 穿緇 琵琶 琵琶

琵琶槽 琵琶面板 鳳眼 匙頭 軸子 鬚 鬚 悲 必

頭管管頭 頭箍 義嘴 檀板 檯板 柳打更

木敲棒 退鼓 交割常住物 針 鉗 浮漚釘砲頭

釘 鉛 錮 銅 丁 葉子金 火珠 硝子 海水精 假

藥玉 假琉璃 氣 斜角 茅茂 劈痕 驚了 學路 鑲

鈕 米糊 漿 單製 袍 襖 積 衲 幌子 褶子

紐子 繫帶 小 絨 天鵝 剪絨 匾條 器 食 飲 午膳

飯 中飯 冷飯 非時晚齋 醴酒 火酒 冷

酒 豉醬 老米 女麴 冷麪 水引 冷

水 冰 枯魚 軋肺 鮑魚 鮑 軋 軋 末茶 碾

屑 散 菓 子 乾 軋 菓 寒 具 捻 頭 環 餅 象 環

添案 火候 文 日曆 乘 文案 底冊 副

本 ▲身券<sup>ヒヨウ</sup> ① 雇脚夫契 ▲病人<sup>ヒヤク</sup> ② ▲患<sup>ヒヤク</sup> ③ ▲病訊<sup>ヒヤク</sup>

日報 ▲偏格<sup>ヒヤク</sup> 詩 ▲翻書左<sup>ヒヤク</sup> 傳形 ▲西旁 ▲火旁

△木脚 ▲筆力 ▲筆訣書法<sup>ヒツ</sup> ④ 女錢 ▲兵糧 ▲遷徙<sup>ヒツ</sup>

費 ▲夫錢傭直<sup>ヒツ</sup> 一 錢夫直脚價<sup>ヒツ</sup> ⑤ 粉綠 ▲緋紅大<sup>ヒツ</sup>

△油紅 ▲醬色 ▲深蘭色<sup>ヒツ</sup> ⑥ 東面北上 ▲屏左右

屏語 ▲警蹕 填街蹕 喝道 ▲引人 ▲付度 ▲救

火 ▲病告 ▲給暇 ▲久直 ▲寫意 ▲傭書賃 ▲傭筆

一 寫 ▲裝背 一 褫襟標袂襟背飾 ▲左軍 一 師 ▲一

隊 ▲殊死戰 ▲交質 一 一 子 ▲斷饒道 ⑦ ▲護兵

△比火箭射 一 一 ▲持滿引 一 ▲送窮 ▲鯨居

寄食 ▲搬住 ⑧ ▲赤貧 ▲愛惜重 一 室 一 ▲誇示 ▲

牽破 一 一 ▲傭築 一 耕 ▲旋車 一 ▲民挑 ▲趁便舟

附舟 附搭空身 ▲禁方 ▲腔竅節奏 擊節代拍

鼓鐘 ▲旁賭 ▲食一口 一 啖 ▲候冷喫 ▲迷物色 誤

認入 ▲退縮蝟 一 ▲癸喪 ▲晒晾 ▲負喧偃曝 ▲向

火烘 一 族火 裝火 揆火 埋火種火 ▲力疾

稱病 ▲午睡 一 眠晝寢 ▲持髮 ▲獨行 一 步 ▲左

祖 ▲略人 一 賣 ▲詭名 ▲一向 ▲展 一 席 ▲紙

展攤レ書レ舒レ席レ張レ蓋レ△鈎連ヒキツリアフ▲照日除筭ヒガヨウヒレヒク

讀除ヒク抵ヒク交付ヒキワタス割ヒキ相ヒキ法ヒキ▲獨語ヒトリゴト物ヒキ鴻ヒキ▲告天ヒキ

子ヒキ鳥ヒキ叫天子ヒキ雀ヒキ兒天鷄ヒキ樂天噪ヒキ

駝鳥ヒキ△比翼鳥ヒキ鷓鴣ヒキ▲惡嚙馬ヒキ羊ヒキ△豹ヒキ△

隱巖△拂鼻羊山都▲金鯉赤ヒキ金絲鯉魚△鞋底ヒキ

魚鱗鮓魚比目▲茅蜩蟪蛄△蟾蜍癩蝦蟆ヒキ

△壁錢ヒキ壁齒△燭蛾火△水蛭泥△木草

鱉ヒキ雞ヒキ鷓ヒキ鷓ヒキ鳳ヒキ▲鰭鬣△鬣剛△螫人ヒキ物植椿樹ヒキ

△柏△枯圓栢渾ヒキ繞△夜合樹ヒキ△揪△錐栗ヒキ

△枱△枸骨剛穀樹△黃楊木△蚊子木△母樹△

針松△枇杷△楨桐△百日紅△緋桃△金

絲桃△蒲葵▲鼓子花旋花穰花△萱草△山丹

△紅蕉△虞美人草廉春花ヒキ草滿園春△向日

葵西蕃ヒキ文菊△平江帶△雪下紅雪裡珊瑚蜀羊

泉白英ヒキ白頭翁△苦笑△白附子△射干

△火把花△土苗草△崖樓△石松△龍葵△金鷄

蛋△蒲盧壺△約壺△合頭蒲芦△腰盧△稗子

△覓家△羊柵菜鹿角△磨姑△菰草

雜字類編卷七

菱<sup>ヒシ</sup>一角<sup>カク</sup>科<sup>カ</sup>麥<sup>マク</sup>實<sup>シ</sup>水栗<sup>スイリ</sup>眼子菜<sup>カンシサイ</sup>腐舌<sup>フシタ</sup>睡蓮<sup>スイレン</sup>石<sup>イシ</sup>

龍芮<sup>リウライ</sup>五爪龍<sup>ゴウカウリウ</sup>葉草<sup>エカウ</sup>烏蘇母<sup>ウソモ</sup>石葦<sup>シツビ</sup>薺<sup>カイ</sup>薺<sup>カイ</sup>蘇<sup>ソ</sup>

蘇<sup>ソ</sup>野艾蒿<sup>ノノモ</sup>小科<sup>コカ</sup>條<sup>ジョウ</sup>藥<sup>ヤク</sup>稻孫<sup>ダソ</sup>單瓣<sup>タンパン</sup>葉<sup>エフ</sup>

單花<sup>タンカ</sup>單葉花<sup>タンエフカ</sup>合抱<sup>カクハク</sup>

毛類

天<sup>テン</sup>望月<sup>ボウゲツ</sup>霧<sup>キリ</sup>舊京<sup>キウキョウ</sup>海市<sup>カイシ</sup>蜜城<sup>ミツシロ</sup>樓<sup>ロウ</sup>原路<sup>ゲンロ</sup>

原地<sup>ゲンチ</sup>曲田<sup>キョクテン</sup>蒙古<sup>モンコ</sup>時<sup>ジ</sup>百禄兒<sup>ヒャクロクニ</sup>試車會<sup>シシャウエ</sup>舊朝先<sup>キウチャウセン</sup>

食頃<sup>シキウ</sup>語頃<sup>ゴウ</sup>宮<sup>ミヤ</sup>諸宮<sup>シヨウミヤ</sup>齊宮<sup>サイミヤ</sup>舍<sup>セ</sup>看樓看<sup>カンロウカン</sup>

街<sup>ガイ</sup>廳臨<sup>テイリン</sup>漏屋<sup>ロウイ</sup>饒坊<sup>ニウボウ</sup>舖<sup>ポ</sup>肆<sup>シ</sup>店<sup>テン</sup>餅店<sup>ヒョウテン</sup>

棉花布行<sup>ヒタナフヤウ</sup>虎落<sup>コラク</sup>路<sup>ロ</sup>竹虎<sup>チクコ</sup>儲<sup>ゾ</sup>香<sup>カウ</sup>門<sup>カド</sup>次<sup>ジ</sup>門<sup>カド</sup>後<sup>ゴ</sup>子<sup>シ</sup>

偏<sup>ヘン</sup>前<sup>ゼン</sup>門<sup>カド</sup>前<sup>ゼン</sup>首<sup>コウ</sup>振<sup>ヒン</sup>門<sup>カド</sup>貼<sup>テ</sup>柱<sup>チウ</sup>交頭<sup>カウトウ</sup>

門枕<sup>カドマク</sup>闕戶<sup>カドマ</sup>門限<sup>カドカギ</sup>門扇<sup>カドアビ</sup>門縫<sup>カドヌイ</sup>門隙<sup>カドマタ</sup>相思縫<sup>ソウシヌイ</sup>

通儒<sup>トウニョ</sup>句讀師<sup>クダシ</sup>童子<sup>コウジ</sup>卅角<sup>サウカク</sup>書生<sup>ショウシヤウ</sup>儒童<sup>ニョウ童</sup>昔事<sup>ソクジ</sup>

主<sup>シュ</sup>舊家長<sup>キウケウヤウ</sup>布賈<sup>フカ</sup>客<sup>カク</sup>雕<sup>テウ</sup>樂<sup>ラク</sup>挑花匠<sup>チウカヤウ</sup>挑<sup>チウ</sup>花<sup>カ</sup>匠<sup>ヤウ</sup>

匠<sup>ヤウ</sup>餅師<sup>ヒョウシ</sup>匠<sup>ヤウ</sup>餅者<sup>ヒョウシャ</sup>賣餅師<sup>バウヒョウシ</sup>賣餅婆<sup>バウヒョウハ</sup>保媪<sup>ホウオウ</sup>

傳婢<sup>デンビ</sup>執針<sup>シツシン</sup>休糧僧<sup>シュリヤウソウ</sup>故僕<sup>コボク</sup>舊隸<sup>キウレイ</sup>門者<sup>カドモノ</sup>公<sup>コウ</sup>閨<sup>ケン</sup>

僕<sup>ボク</sup>守門奴<sup>シュカドヌ</sup>風漢<sup>フウカン</sup>風狂夫<sup>フウキヤウフ</sup>百鳥鳴人<sup>ヒャクニョウメイジン</sup>百禽<sup>ヒャクイン</sup>

流乞<sup>リウキ</sup>揚<sup>ヤウ</sup>訟師<sup>ソウシ</sup>才徒<sup>サイト</sup>弟白<sup>テイハク</sup>癩子<sup>ライシ</sup>家<sup>カ</sup>原立子<sup>ゲンテイシ</sup>妣<sup>ヒ</sup>

雜字類編卷七

先一先夫人職官文班一職▲原職原街原俸

舊左右書手筆吏書役人掾房書辦書役吏書▲

斥候將遊奕將邏騎候一探一斥候候吏哨兵

探士一人步探子探細人塘兵一報△門長一將一

吏管門人役把門軍官門兵監門晨一門人一

皂一子排門人把門人役鬻鬻鬻鬻△鬻鬻

豆瘡舊姓▲舊名▲拘忌多禁忌好忌諱△夢

遺夜夢鬼交△煩悶煩燥佛佛木人一像居士○

僧門符門牌▲手牌△兩刃兩双刀△青

緋甲緋線緋穿緋絨緋穿△木馬一偶馬▲小哨

船△疊舸全幫△布帆▲毛毯絨毯毛席一褥氈

氈氈單坐氈○白○青○氈條一氈片△布氈

一袂曬衣竿折竿衣一衣折兜晒梨△布機

△裁板裁尺一刀書刀裁紙刀△度布布

法尺凹印▲鈔又鋼一逆鬚鎗頭△提管推鹿

▲木魚魚折粥魚▲番草一▲珊瑚蓬一▲粘膠一

粘竿粘徽△大頭玩具一器弄器

繅一紅段△坐氈▲花綾花紬漏地紗

花縵紗 △木蘭 △方空穀方目紗 縱纏 △木綿布

棉布 △布帽 △吉貝衣 △綿紗線布線 △僧帽

掠頭乳跟 △花樣花文 △糯米 △稻子

▲醇酎 △醴清醇 △醴醅 △飢果看 △糕餅 磁磁

粳團 春餅 黃兒 印糕 白糕 △藥米 麥牙

門籍 門牌 關防牌面 △題門 △原券 △弟子簿門

入錄 △目錄 △次賜 △粧句 △粘頭續尾

邦賦 ▲舊額 △物本錢 △財 △本銀 女錢 本

本米 △原價元 △原值本價 △直元 △本估

費用 水紅色 絳色 桃紅 深紅 淺桃 綠

正官 瓜皮 豆 濃綠 深青 嫩綠 △深官綠 人 上稟

照舊依 ▲粘簽 講到 ▲糖報 糖 哨探 大哨

百禽鳴 ▲兩祖 ▲制中喪次 居 ▲揉碎 ▲搓

掌 手 過 而 伯勞博 鴟 鸞 雀 物 植 挺

青樹 △桂 木犀 金桂 ○銀 △玉蘭 △桃樹 絳 ○

餅子 餅核 △羊蹄 蹄 ▲糯米 △黍 △秫 △蜀

▲水蘿蔔 沙 野 海溫 △水藻 ▲艾

葉 陳 △細辛 △蜜香 ▲祖花 △藥牙



世類

青天ロイ一霄クハ一冥碧空ヒツキ一穹蒼穹クハ 狹鄉ヒツキ▲治城ベリ 園

▲絕頂山ヒツ一△要害セツ一選セツ阨塞ヒツ險隘ヒツ 櫻險固守ヒツ▲門ヒツ

海ヒツ一△瀨石ヒツ一急ヒツ奔ヒツ一△刺水ヒツ園池ヒツ池沼間ヒツ△

先塋ヒツ一隴ヒツ▲法場ヒツ▲關隘ヒツ一城ヒツ一堡ヒツ 津關ヒツ▲時先朝ヒツ (五)

▲代間人ヒツ一▲前年ヒツ上ヒツ一 昔年ヒツ一歲ヒツ△前月ヒツ (ア) △

日前ヒツ▲月正ヒツ端月ヒツ正ヒツ一正歲ヒツ△佳節ヒツ令辰ヒツ拜ヒツ△易節ヒツ△

餽歲ヒツ一拜辭年ヒツ△年邊ヒツ▲齋日ヒツ忌ヒツ一 (四) 國都府城ヒツ

治ヒツ一重一巨ヒツ一 雄鎮ヒツ 傾城ヒツ▲敵臺ヒツ望樓ヒツ井ヒツ一距堙ヒツ▲

錢局ヒツ一廠ヒツ▲申明亭ヒツ榜屋ヒツ一房ヒツ 榜文ヒツ (文) △粥院ヒツ一

廠ヒツ▲鞋店ヒツ▲弊廬ヒツ一舍陋室ヒツ蝸廬ヒツ▲後門ヒツ▲園房ヒツ淨

一東廁ヒツ一園坑廁ヒツ扇ヒツ一園室糞舍ヒツ 厠板ヒツ品ヒツ上皇ヒツ太

上皇ヒツ一帝ヒツ△先帝ヒツ一皇太行皇帝ヒツ△先公ヒツ一君ヒツ

一侯ヒツ▲偉丈夫ヒツ 矮人ヒツ一子侏儒ヒツ (一) △直漢ヒツ△硬脊ヒツ

梁漢ヒツ▲錢主ヒツ△證人ヒツ (二) ▲爐頭ヒツ 鑄錢爐匠ヒツ 錢工ヒツ

鑄匠ヒツ 銚工ヒツ△碑工ヒツ刻碑匠ヒツ刻工ヒツ打碑人ヒツ▲刻圖書ヒツ

▲鞋匠ヒツ▲貧道ヒツ一僧ヒツ△香首ヒツ△施主ヒツ緣ヒツ一△孝子ヒツ一

孫喪主ヒツ孤子ヒツ哀子ヒツ一孫孤哀子ヒツ▲笙工ヒツ△說經ヒツ優ヒツ▲

浣濯浣衣婦 ▲ 倭人 疝子 ▲ 船梢 梢公 一 戶 船戶 一

脚長年 ▲ 獵圍 一 手 ▲ 失節婦 淫 一 無賴人 ▲ 世

所 倫 家 上 祖先 一 始 終 元 前 兄 前 室 前 室

亾室 賤內 前家兒 ▲ 賤息 痴兒 頑 一 豚犬

小 劣息 小頑 蠢 一 職官 城主 ▲ 留守 ▲ 關吏 關 把關 關

邏 ▲ 監刑人 一 行刑 行刑官 ▲ 前任 ▲ 遺臣 ▲ 里正

村 邑 里司 小保長 脊 脊梁 一 骨 脊 背 隆 滿

背 ▲ 身長 一 材形長 ▲ 正直 廉正 ▲ 主命 金 木

火 川 ▲ 戚施 馱背 駝 一 龜 一 背 倭 腰 駝 ▲ 疝氣 附

疝 寒 ▲ 咳嗽 一 恙 風 咳 聲 效 佛 先 靈 ▲ 厠 鬼

頂 天 笠 圍 室 神 厠 神 石 記 印 章 一 騰 真 筆 ▲ 碑

碣 墓 碑 一 碣 石 碑 一 柱 碑 陽 碣 一 圓 首 一 額 坐 石

跌 一 絆 引 軌 一 千 石 舟 ▲ 倭 轆 ▲ 巢 車 行 樓 樓

車 高 櫓 ▲ 石 盆 花 一 磁 斗 陶 盎 蓮 甕 盆 沼 小 板 上 傳 玉 旋 種 粟 令

生 置 小 茅 屋 花 木 作 田 家 舍 小 蒲 石 盆 苜 蒲 盆 一 一 盂

扇 墜 香 一 懸 鏤 一 笙 一 管 竹 母 懸 匏 木 一

笙 紫 味 紫 項 上 簞 脩 揭 最 長 管 日 一 又 日 餘 管 日 餘 簞

簧 金 葉 一 薄 鏢 熟 簧 銅 一 內 辟 閱 穴 笙 囊 焙

笙△頭箍⑤▲軟障▲盤 碗架 搥仔碗厨食架香

搥底閣△蒸榻一籠飯甑②△白瓷器④△龍泉青

秘色青窰一瓷▲拴兒錢索索錢麻 錢爐 錢篋

蠟樣一模鑄樣母錢印模錢一鎔 盜鑄○私鑄○

△鍊蚨一液一屑一精一花鐵砂 赤銅⑦△黑石脂△

砒石信一▲麪糊法一水一 麥粉 服衣 衣絮絮縫脊

一△納生絲薄縉▲皮鞋凉一女一 曳皮鞋 夾鞋

板食 年糕春餅△年酒傳席▲眼粥▲薑醋▲醋芥▲

鬆糕薄脆▲脚湯▲圍藥△咳嗽藥△湯藥煎劑 煎前文

淨本△宣底絲綸簿聖語一 敕書彙簿△宣奉行

△榜文板榜禁標一約一榜一牌掛榜 禁標○擲△

過所關傳傳符△訊簿△犯由牌②△折書書一狀一

詞一牒一文 敕泉 當十大錢折十一一十當錢○當

折三○當五一 鐵一 遺一 邊輪錢邊一唇 周報 肉

輪一○ 幕漫面幕皮錢背 幕文一 面 穿穿孔

方一 錢直一平一 省錢 楮鈔⑦ 采 猩血紅△綿

燕脂紫綿一紫梗一針△淡油綠 事人 釋奠一菓十祭

秋△宴會▲禁屠宰一一殺禁釣網▲放錢穀賑救



△暗沙 △水裔。一。次。一。濱 △平沙 △砂田 △夾沙土

△砂路 △滑路 △滑漣。便道。時。叔世。季。後世。○

▲積歲。一。年 △連日。累。一。貫。一。▲往時。一。年 △去日。

往。一。角樓 △涼榭。風。一。涼亭 △茶寮。○ ▲墨戶。一。

店。炭行 △斜對門 ▲楮桂游樹 △麻搗塗壁麻 △

地板 ▲砂形。人。俊人。一。傑 ▲角觥人。相撲人。一。一。漢

力人。善相撲 △水公。一。人。一。工。没人。泗兒。浮没 ▲

錫匠。造錫箔 △甄者。瓦匠。一。人 △簾匠 △墨戶。一。

工。一。匠。製墨。賣。一。△硯工。一。匠。一。戶。岩戶 △酢匠

△市僧。馴。一。牙。一。牙人。一。師。一。家。一。行。牙波。僧。一。

▲棄兒。闌子。闌遺小兒 ▲炭丁 ▲攪客。一。徒。掏摸。捨

奪家。倫。季弟。小。一。季子。餘。一。季女。一。奴孫。一。廢婦。

奴。一。奴子。一。奴孫婦。一。銳將。一。精兵。選。一。精卒。一。

助兵。援。一。援卒 ▲鈴下。一。一。卒。一。體。一。眇目。一。眼。一。筋。

一。絡。一。腿肚。一。臙肉。一。脛骨。一。徒手。空。一。赤。一。一。

空腹。一。心。潔腹。枵。一。好嗜。癖。一。研癖。一。墨。

癖。一。殊色。絕。一。國。一。一。小。一。白蟲。一。土酸。一。一。

疆直。反張。一。晶。一。墨。一。坐印。一。硯。一。一。圓。









卷之三

須原屋茂兵衛
山城屋佐兵衛
和泉屋金右衛門
出雲寺万次郎
岡田屋嘉七
和泉屋吉兵衛
梶屋喜兵衛
出雲寺文次郎
丹後屋徳次郎
近江屋平助
河内屋徳兵衛
伊丹屋善兵衛蔵板

東京

三都

書林

京都

大坂

日本橋通三丁目  
須原屋茂兵衛

山崎通三丁目  
山城屋佐兵衛

四國橋通三丁目  
和泉屋金右衛門

同  
出雲寺万次郎

芝神明前  
岡田屋嘉七

同所  
和泉屋吉兵衛

本石丁十軒角  
梶屋喜兵衛

京都三条通  
出雲寺文次郎

寺町通  
丹後屋徳次郎

森心齋橋通備後丁角  
近江屋平助

河通南太町丁九  
河内屋徳兵衛

河通南久宝寺丁九  
伊丹屋善兵衛蔵板

