

南郭先生文集

四編
二至三

全載十四冊詩

二十

特別
~20
3564
20



八二〇
三五六
二〇



南郭先生文集四編卷之二

平安

服元喬子遷著

男 雄仲英輯

七言律詩

西遊賦別諸子

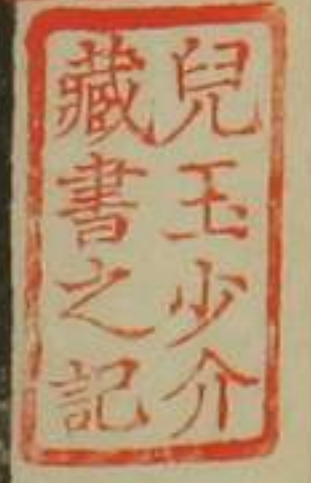
海上年衰且暫回，長安千里路悠哉。久為東泊隨流
客，非復西征作賦才。朝雨纔過沾旅服，春風欲暮惜
離杯。請看遊子浮雲色，回首天涯去却來。

出門示家人

南郭集四編

卷之二

書山房



58-2188

兩地風煙客跡齊此行
北取道滄江向驛西他
規啼不須苦勸催歸切

駿河道中望芙蓉

天外芙蓉掌裏看三原
雪窗慵窺攀玉女壇蒼
頭寒千秋詞賦爭懸絕

大堰河

旅客馮陵慎涉過橫天

退似夢魂迷出門赤水停橋
口寧無烏鵲報祇今唯有子
天住何家定舊溪

呼舍此盤桓肌膚坐切真人
毋半分山足色紫宮高並嶺
寒筆深慙仰止難

瀨急頽波水光倒走中山

樹石勢轟流大堰河決
蒼蛇早知夏后行無事

桑海

西去長天落日斜風帆
盡七十灘頭看復過只
龜鼉此身已託蓬萊上世

三井樓觀望湖

疆開澤國半吞空為擁
北湖天一望接關東水

年年沈白馬防堤處處卧
得成功濟世多

海信煙波一千里外行將
潮分驅颺颺那知坐穩駕
裏遊仙混棹歌

州地勢雄海氣千重連朔
猶有驪龍窟波冷曾荒白

鳳宮誰謂江山分八詠登樓盡入畫圖中

入京有懷

五十年前出上京，今遊猶作客中情。別長何處尋桑梓，祚薄無家問弟兄。認得山川疑夢寐，想來多少自分明。共知流轉人寰裏，愧似劉郎返赤城。

登比叡山

赤城竒跡道丹丘，攀盡霞標到上頭。環列羣峯朝一嶽，並懸三塔俯中州。帝心百堵迴天作，王氣千年近日浮。延曆山河長賜誓，風雲際會至今流。

覽芳野宮跡五首

君王駐輦白雲隈，自狩南山久不回。大寶虛懷傳國璽，黃金徒築待賢臺。非無險地分兵守，轉使中原隔貢來。興復群臣疲廟略，乾坤終爾別難開。

南朝天子紫宸宮，文物蕭條谷響空。誰勸清原迴駕策，難成蜀土出師功。溪流不竭悲王澤，地勢無興入國風。縱是先蹤馮問道，深山唯有葛仙翁。

薄蝕曾銷日月光，耀兵多歲換垂裳。九州畫野供龍戰，萬乘無時附鳳翔。帝運百王移，各處天衷一統誘。

何方中朝尚被強臣制，不獨南遷遠上皇。
金峯捧日駐朝霞，御嶽群山入犬牙。只道千年三建
闕，何如四海一為家。蘭臺渾作空王殿，玉樹難分上
苑花。更問攀髯號泣路，六龍安在五雲車。
楠公慷慨昔登壇，冠望旄頭破膽寒。河內拜恩懸日
誓，葛城圖敵倚雲看。一身已殉勤王略，三世猶勞復
祚難。閩外恃乘豺虎亂，南方歲月委偏安。

箕尾山瀑布

偶緣探勝此躋攀，地迫雲門極峽間。萬丈瀑泉鳴石

壁千般，艸木潤巖山。方憐界道懸天上，忽恨隨流落
世寰。得叩列星，假投宿應騎箕尾，向東還。

經關原二首

憶昔關山入戰圖，風雲各逐指麾殊。中原一虜窺神
器，大國三軍藉寇弧。已見龍飛新宇宙，始知烏合散
江湖。即今四海歸天授，不隔東西萬里途。
曾降天兵百萬師，關原艸木亂旌旗。蚩尤風雨驚三
鼓，黃帝干戈止一麾。山帶城雲連北出，途開驛樹向
東移。迴頭此地惟功業，不待崇朝創永基。

岐阻山行

岐阻從來險，劔門阨危不啻近。焦原巖連棧道懸，空
渡峽急難聲轉。谷昏古木千章籠，日月深山一路隔。
乾坤最驚盛夏雲端，雪諸嶽中天冷可捫。

雷雨踰烏居嶺

烏居山畔漠雲前，怒馬駿毛行竦然。雷雨劈巖迷大
麓，烈風飛木捲高巔。好應驅鬼令開路，假是騎龍欲
上天。爭罷因思鼙鼓地，雄心撫劔顧當年。

題郡山侯邸伴月樓

白壁爭投有衆賓，武昌秋興夜愈新。只言對月堪為
伴，且想登樓更待人。遙映海珠懸邸樹，斜含嶽雪謁
城闈。誰憐不淺叨恩客，曾廁當年席上珍。

呂元丈奉

朝命采藥長石之間，賦此贈行。

金門待命自分明，乘傳過關使者行。道向山陽多
福地，天迴海上入名城。丹砂鴟井隨流得，石髓龍巖
到處生。總是仙區兼宇內，何勞秦客泛蓬瀛。

東叡大王書堂新成恭賦奉賀

君王常在曜華宮，新館玲瓏重更工。賦進鄒枚詞客

坐函開內外閣書中赤城別自標霞彩朱闥陽明引
日紅共識五車供廣覽應緣三學助弘通

金井侯聽潮館春集得十灰

朱門江館壓蘭臺萬里雄風接海開午色高懸庭樹
豁潮聲洶動苑牆回紫煙霄近遊仙曲綠酒春浮坐
客杯共羨龍淵臨積水隨侯自有得珠才

奉送

東叡大王西上

龍騎鸞輿護送分青霄紫氣映氤氳西昇天近長安

日北極星回闔闔雲詩就棣華隨上苑樂調琴瑟對
南薰漢庭為重淮王學賜
詔應裁五色文

冬初遊妙解院和主人尊者作

霜後希求祇樹林丹楓秋盡入蕭森避人本愛風塵
遠觀物猶餘色相深禪石流泉侵坐冷香臺落日近
山沈歲寒不改交遊侶共指庭前松栢心

古意

思婦天涯獨處愁試開明月滿高樓藁砧安在城南

夜鴻鴈空來塞北，秋洛浦錦衾悲。昔日沙場金甲滯，
邊州征人但見黃河水。何似終年涕淚流。

金井侯後園池亭集得庚韻

君侯心事濯塵纓，共愛池臺積水清。寒盡山河辭舊
色，花開艸樹入新晴。非關闕下青雲近，別有園中白
日明。禽鳥似知方外好，相呼不惜弄春聲。

鸞嘯閣集分得十一尤奉和熊本侯作

蒼龍口上彩雲浮，邸第城東映御溝。元聽高臺鸞嘯
響，初看阿閣鳳鳴遊。筵開春色催花早，賦起雄風送

雨收。自是文章干氣象，侯家圭璧有誰酬。

鸞嘯閣席上酬秋文學見贈

高歡不問夕陽催，永日春風留客杯。白首唯垂絲髮
短，朱門謾醉綺筵開。聽歌海表知齊大，接坐蘭臺見
楚才。誰謂相求幽谷鳥，羞從鸞嘯一徘徊。

和松崎君修見贈

盛代家家絃誦聲，中原才子正縱橫。千秋大業還君
輩，百歲徒傷愧老生。價定連城誰不識，投來尺璧自
分明。龍門一世非吾事，只得曾知文學名。

聞白河侯進品階賦此奉賀

白河封守列維城，朝會時聞政績成。紀世漢年光史表，進班周室寵宗盟。紫宮舊映青雲色，玉佩愈添朱黻明。身貴更稱耽學術，好將文德答升平。

奉送宇土侯就國

凌霄旌旆擁君侯，東道雲煙西海流。金絡蒼龍齊五馬，錦帆青翰穩方舟。披襟行向清風色，到府先登明月樓。只爲歲年情不淺，興來時憶武昌秋。

雨中泛江

雲煙縹緲大江隈，水載樓筵自在迴。避濕不妨船上妓，生涼頻勸雨中杯。龍山樹合輕陰靜，牛渚流浮薄霧來。見有臨洲蓑笠客，須臾供饌得魚回。

和霞關公病中九日之作

宿衛當年罷總戎，知君回首建章宮。重陽伏枕蕭條色，佳節停杯感慨中。因憶歡隨交友少，還憐病與故人同。難追昔日龍山會，共歎秋風鶴髮翁。

遙題濠濮園寄上熊本侯

傳云園有書室

秋省年豐婦坐深，開亭城內敞園林。遠遊不問先王

觀昭曠堪論尚友心聞誦詩書供樂事知迴濠濮會
幽襟由來南面山川主更自披圖對古今

永代橋望西山晴雪

長橋高渡大江東回望西山入鬱蔥天外三峯連玉
樹城頭五色妬瑤宮更看近接蓬萊上直指遙晴間
闔中今日神州朝海地仰瞻知使此都雄

奉訪猗蘭老侯隱居

紫極青雲指掌間誰知辭滿謝崇班三朝日月懸車
穩一壑煙霞卜地閑身退功名餘北闕心遙江海繞

南山幽情不老多行樂長此春風入醉顏

題喜壽公臨海樓

猗蘭侯隱處
名喜壽園

層樓初日破溟烟灑氣朝開若木懸簾捲龍橋疑踏
浪檻攀鵬際欲垂天高樓已謝山中相遙舉常遊海
上仙不是華陽隱居小十洲三島彩雲前

至日集金井侯新樓同賦

邸第新成四望開迎筵雲物繞樓臺南天日動初陽
至東海潮添舊色來百尺共依牀上座分陰緩把掌
中杯聊隨賀雀攀棲鳳謾哢喧聲未擬回

大川尊者奉 勅例住京師大德寺賦此奉
送

江山春近雪霜微，錫杖彌天自在飛。
大刹一燈傳日月，高壇百尺捧光輝。
鳳城雲動青霄詔，龍寶珠盈紫野衣。
猶是暫時千里別，萬松西偃待東歸。

首春集日出侯邸宿雪未消侯有詩見贈即
事奉和

朱門白雪映青雲，春早輕寒淑氣分。
駐色瑤臺開座席，先花玉樹入榮芬。
鳥聲日永歌相和，客興杯深酒

半醺已謝郢中高唱，曲難酬下里未成文。

早秋奉送金井侯歸藩

褰帷千里一州通，天外長雲海岱東。
方嶽連城迎爽氣，關門征旆入秋風。
歸藩侯服看田闢，聽政農時報歲豐。
最是封疆饒勝地，何妨多暇賦詩工。

奉和金井侯秋日在藩見寄懷都下諸子之
作

此日秋風萬里開，鴈門太守寄書來。
關城早已催霜色，搖落還堪試賦才。
金井清樽誰侍座，羽山明月幾

登臺武昌數子狂無恙暫望高樓待再回

寄題日出侯望海樓侯設仙女閣想及戲之

日出城頭積水開君侯淖約上樓臺遙知姑射真人坐恰好蓬萊織女來把酒且深蒼海色臨波誰勸紫霞杯九州環內通潮近安得乘鯨一覽回

至後二日遊巖邑侯相忘園

侯家池館大江隈泉石通潮萬頃開別闢乾坤溷日月更浮湖海入樓臺初陽已復寒園樹輕暖堪催春酒杯非獨相看忘主客禽魚亦自似窺來

七月七日奉送馬利侯新就國

河水秋平烏鵲渚朝陽晴送鳳凰城旌衝南斗雙星色騎擁東方五馬行父老幾家沾舊澤謳歌闔境入新聲遙知遵海珠崑處隨意觀游弄月明

九日宴登聽潮閣得晴字

茱萸黃菊避塵情况復攀來高閣晴不羨龍山千氣象何如鯨海聽潮聲長風入座堪吹帽一曲臨流欲濯纓此日都無愁雨色應緣邨第占清明

秋日鸞嘯閣集限韵

白日朱門對鳳城，青雲彩筆眼中生。珠噴龍口臨流處，風起鸞臺坐嘯聲。黃菊節存杯酒興，丹楓秋駐露華明。誰憐老侍衣裳會，一石淳于醉後情。

歲暮遣懷示家人

抱病杯樽不可親，空憐汝輩喜迎新。已窮半死催時老，非復分陰惜日人。鬢髮徒傷爭白雪，風光無意待青春。幸遭天地明年在，重為鶯花愛此身。

樂山公子席上奉和見贈之作

雨中開苑更芳菲，玉樹東山對翠微。太液流浮清酒

動五陵雲繞彩毫，飛賤人不敢驕。韋帶公館唯憐歡布衣，誰似漢家劉子政。世傳文物自光輝。

重遊玉笥山二首

濟勝愜情輕此身，分雲始覺步虛新。五丁鑿道誰開蜀，幾世留家似避秦。傳響歌呼幽谷鳥，遊方共遇武陵人。山中雞犬看相熟，重到無勞迷問津。再試深山一日情，溫泉東澤自分明。當年聒聽鳴流響，半夜仍疑驟雨聲。玉笥峯懸仙路近，白雲天傍嶽根生。垢氛洗盡唯高枕，夢裡還應鼻上清。

松鶴壽歌奉賀金井侯四十初度

松標佳色對蓬瀛，飛到仙禽海上聲。
龍卧陰濃鱗未老，鶴棲毛化羽愈生。
長條雪帶青雲住，偃蓋霜凝玉署清。
願奉高堂今日酒，凌霄聊比九臯鳴。

為金井侯奉賀太夫人六十壽

孝養侯家奉席初，北堂孫子滿階除。
已知嘗頌朋三壽，更比周詩數九如。
行酒仙姬聯錦繡，陳珍喜客贈瓊琚。
幾回坐見蟠桃熟，戴勝怡顏長燕昏。

每旦得井花水解渴，爽然常足因有感賦以

自喜

衰年病渴到三更，含水華池液亦生。
常喜隣家叩門得，不憂僮豎挈瓶。
華漢宮承露金莖，賜魏殿凝冰玉井。
清寄道營求丹鼎，子人間大藥有天成。

呈金井侯奉賀特賜新第

先公燮理滿乾坤，道長陽春復舊恩。
氣色回天承北極，雲霄賜第甲東門。
驪聲燕雀移高樹，淑景樓臺開後園。
今日難呈丘壑語，廟堂重見典刑存。

苦秋霖已至重陽前日二首

繞屋園林木葉摧，秋霖况復日相催。臥聽蕭瑟唯高枕，擬遣憂愁難上臺。猶有杯樽陶令酒，誰悲搖落楚臣才。明朝縱遇重陽節，何處迎晴一醉回。積雨重陰鬱未披，坐教佳節背心期。抱憂臥病常多日，臨水登山復幾時。三徑泥侵蒿州亂，東籬露恨菊花遲。已知送酒無人到，纔向貧家客自疑。

秋霖遇九日未晴奉寄金井侯

雲隔城南尺五天，朱門白屋自遼然。已憂九日多風雨，更盡三秋惜歲年。不似東籬寒濁酒，定應北海命

芳筵登臺想罷饒，高興閉戶低頭獨醉眠。

十日新晴集悟賞館

高追佳宴此徘徊，猶似重陽昨節回。舊雨改看珠樹色，新晴無恙菊花杯。喜逢白日披雲霧，悟賞青樽醉邸臺。晷短歡長須共惜，風光况遇晚秋催。

冬日秋玉山岡朱陵二文學見訪州堂賦謝
雙投連壁接光輝，却掃初開郊外扉。只愧野人供給窶，都緣佳客訪存稀。醉來空谷年將盡，興到前溪雪未飛。赤水縱無珠可得，待迎寒月送君歸。

獨酌有懷七友二首

人_レ亾_レ奚_レ但_レ邈_レ山_レ河_レ不_レ復_レ黃_レ公_レ壚_レ下_レ過_レ轉_レ眼_レ浮_レ雲_レ歸_レ索_レ
寞_レ顧_レ身_レ落_レ日_レ更_レ蹉_レ跎_レ論_レ交_レ地_レ與_レ親_レ朋_レ盡_レ懷_レ舊_レ情_レ隨_レ歲_レ
月_レ多_レ絲_レ竹_レ無_レ由_レ欣_レ樂_レ趣_レ獨_レ弦_レ當_レ酒_レ一_レ哀_レ歌_レ
當_レ年_レ一_レ夢_レ結_レ交_レ場_レ老_レ去_レ尋_レ思_レ總_レ渺_レ茫_レ南_レ陌_レ北_レ堂_レ知_レ幾_レ
客_レ楚_レ雲_レ湘_レ水_レ復_レ何_レ鄉_レ街_レ杯_レ曾_レ謂_レ忘_レ憂_レ好_レ值_レ酒_レ翻_レ傷_レ惹_レ
恨_レ長_レ萬_レ事_レ悵_レ然_レ難_レ作_レ醉_レ時_レ時_レ潦_レ倒_レ背_レ風_レ光_レ

春雪鸞嘯閣集得春字

鶯_レ啼_レ郎_レ樹_レ報_レ芳_レ辰_レ鸞_レ嘯_レ臺_レ筵_レ賞_レ更_レ新_レ已_レ爲_レ高_レ歌_レ留_レ白

雪_レ且_レ緣_レ相_レ和_レ入_レ陽_レ春_レ論_レ文_レ侯_レ伯_レ還_レ經_レ國_レ比_レ玉_レ珪_レ璋_レ都_レ
屬_レ人_レ取_レ醉_レ叨_レ陪_レ雲_レ上_レ會_レ餘_レ歡_レ不_レ厭_レ勸_レ杯_レ頻_レ

奉酬熊本侯見寄贈

阿_レ蘓_レ神_レ嶽_レ彩_レ雲_レ間_レ峻_レ極_レ天_レ邊_レ誰_レ得_レ攀_レ鎮_レ跨_レ九_レ州_レ分_レ五_レ
服_レ封_レ迴_レ大_レ海_レ對_レ三_レ山_レ文_レ緣_レ盛_レ事_レ奉_レ前_レ席_レ情_レ憫_レ衰_レ年_レ厚_レ
假_レ顏_レ白_レ雪_レ兼_レ歌_レ招_レ隱_レ曲_レ和_レ將_レ下_レ里_レ奉_レ清_レ閒_レ

九日米大夫席上

守_レ郎_レ重_レ陽_レ館_レ舍_レ樓_レ朱_レ門_レ照_レ處_レ日_レ光_レ浮_レ鳳_レ城_レ闕_レ並_レ青_レ雲_レ
出_レ龍_レ口_レ溝_レ橫_レ紫_レ陌_レ流_レ醉_レ到_レ情_レ忘_レ杯_レ酒_レ坐_レ詩_レ成_レ興_レ遠_レ菊_レ

花秋大夫自有登高賦何必山川遙更求

西莊題門

西莊負郭倚郊坳十畝閑閑孤艸亭聊闢丘園稱白
賁非緣寂寞守玄經卜隣自任農家素學圃時看麥
隴青不許問奇延俗客但來載酒藉荒庭

白賁墅四首

古木踈籬繞艸堂天開地僻愛荒荒東隣幸假青松
色西嶽何來白雪光春及農人治廢圃主新巢燕定
空梁村醪傾盡忘吾老鼓缶高歌送夕陽

乾坤別有謫天仙容膝壺中坐敞然分畝宜多供酒
秫倚人仍貸買山錢爲緣名苑隣金谷猶自春流引
玉川不作鄉心非土嘆賦成斯處擬歸田

郊雲深處靜簾前細雨霏霏春可憐已老松杉看改
色新栽竹樹更生煙家貧不羨山陰墅酒薄難招林
下賢頭白事閑幽意足悔同塵俗誤芳年

澁谷南村羽澤西園林處處子規啼殘花春盡憐新
樹芳草今來餘舊蹊墾徧石田猶粒食室成山隴似
巢棲自慚野鳥還驚怪久息機心此杖藜

熊本侯見寄題白賁酬此奉謝

欲賁丘園不可求，荒餘聊卜小山頭。
避人只沒蓬蒿跡，學隱深慚桂樹幽。
豈料楚臺歌一曲，並懸富嶽雪千秋。
自驚返照雲霄色，從此將添佳色浮。

西莊秋意六首

無邊搖落擅秋陰，丘壑蕭條試隱心。
客少鳥啼山不淺，農貧市遠里愈深。
不材只愛天年樹，衆竅猶聞地籟音。
更有相知入吾室，窺人明月透前林。
荒園白賁獨回頭，跨時唯憐一壑秋。
鑿井得泉行自

足立，雖有地復何求。風琴入坐，松還奏霜錦。彌山楓自稠，年少豪華休謾笑。孰如富貴似雲浮。

繞堂燕子故飛飛，搖落悲秋坐翠微。爲汝辭巢看欲去，似人臨水送將歸。卜居既製芙蓉帳，卒歲仍裁薜荔衣。無恨主翁難永保，回春幸待入山扉。

誰謂田間稼穡難，鶉居穀食似相安。身生三樂從吾得，已分百年唯自寬。郊野秋過收穫靜，山林色入變衰寒。相逢解我行歌意，拾穗村翁回首看。

曲笠長筇一老身，山中秋盡趣還新。寒林護葉猶障

日花木歸根別待春時將嘯詠供棲隱日涉巖阿養
 谷神設令樵者聞行怪勿道蘓門自有人
 獨往獨來知者稀舍南舍北比隣微欲餐叢菊籬邊
 瘦足飽蹲鴟山下肥水冷秋溪收薄霧林疎夕日送
 清輝約僮勿復為囂耻所有携壺盡醉還

南郭先生文集四編卷之二

南郭先生文集四編卷之三

平安

服元喬子遷著

男 雄仲英輯

五言絕

方公松風齋

蕭寺訪方公深林目擊中賞心不相隔閑坐聽松風

題画山水

絕津無客跡隔岸有人家此中堪沒世山水足煙霞

江亭立秋

落日江亭酒猶憐，避暑杯秋風不待報。先入晚潮來

金井侯後園七題

鳳館千竿竹，清風相和生。客來對長嘯，不待雌雄鳴。

右鳳棲館

寒水靜逾碧，深淵不可窺。蟠龍千尺窟，應有興雲時。

右龍淵

高柳臨塘水，拂雲將拂波。金絲輕不亂，一片夕陽多。

右柳塘

鬱島彩雲中，神山自不遠。何用假黿頭，坐來盤石穩。

右小蓬萊

西風秋水起，楓葉又蕭蕭。群鴈相追下，應緣認沅湘。

右楓浦

坐客彈鳴琴，臨流看潛躍。同心已不稀，相顧知魚樂。

右觀魚亭

開館小池曲，通潮大海濱。灑然明月出，先照舉杯人。

右海月灣

曉發山驛

山行曉不迷，熟路驛亭西。但恨山間月，行行沒馬蹄。

舊宮人

久移宮裡柳零盡，陌頭霜繡袂。向人解猶餘舊賜香。

林臥

客散臥林中，杯殘人語空。醉眠夢未熟，半自聽松風。

梅雨

白屋黃梅雨蕭蕭，撫枕寒。南山朝暮色，不作出門看。

山下泉得中字

枕石伴清響，泉聲日夜通。人間從此去，何似住山中。

柳花詞

風吹晴日雪花占，晚堤春飛著。別離客飄零，送幾人。

秋風引送人得風字

相看搖落候，去住共秋風。到處隨明月，愁心滿客中。

題淵明歸來圖

吾廬共無恙，歡接見妻兒。未賦歸來意，先憐松菊知。

聞砧

何處砧聲急，聞時雙淚流。無爲孤客夜，代作征夫愁。

江亭春夜送別得離字

江水春方滿，江亭送別離。花開月復出，遊子無歸時。

同前得寒字

春江花月夜把酒臨江干為有別離意相看心自寒

雨中殘花得灰韻二首

殘花春可惜猶自冒寒開不怨階前雨還須勸酒杯
打花終日雨似妬殘枝開神女過何處蕭蕭遶楚臺

夏夜宿僧院二首

偶坐逢僧夏月明分夜涼林中珠滿處一點得清光
洗鉢僧房晚浴龍池水中臥聞半夜雨濯熱過林東

觀瀾園八勝佐倉侯東莊

波瀾觀萬里積水澗亭居日月容相照應緣江海虛

右觀瀾亭

古木落空翠近攀山上看午陰不可拾只覺濕衣寒

右空翠阜

潭府愛幽賞江亭臨渚成應知人事靜鷗鳥近無驚

右海鷗渚

朱華浮綠水初發映池塘方受朝陽色似添蓮府光

右朱華沼

斷岸過坵上溪流穿石清徘徊停屐聽下有迸珠聲

右曲圮

菊花

園頃圃培法受神仙不羨生金地還同種玉田

右菊圃

溪石

夾溝渠潮來開閘初湏流澆瀉入應是鯨噴餘

右引潮溪

清風

侵座落繁翠古松深自有棟梁氣亦存丘壑心

右倚松館

看調馬

龍馬

愛馴良金溝試驟步並驅誰且先迴合似相顧

回望

七言絕

賦得獨釣寒江雪

雪漫漫長江一釣竿前村風且白唯看酒旗寒

長安感懷三首

長安

大道昔時春故苑歸來白髮新今日看他行樂

地相

逢總是少年人

謾記

南山卜隱時重來佳處不勝思一丘一壑長如

故留

得蕭條更待誰

回頭

無限霸陵山佳色千秋滿漢關身是已為吳下

南

集四編

卷之三

五

南亭集

客五噫

泊瀨春

客三十

瑞祥靈歌罷向東還

水乾息泊瀨觀音閣

夜珠示三天次第攀

般若井詩事詳麻谷道人記

跡瑞祥通石甃銀牀傍梵宮心地海深般若

復出為圓公

色更問

奉酬泉侯見寄作二首疾時有協衛浪華之行

衰年都

自屬隨侯臨別翻投赤水流征旆行懸城上

枕唯餘

總海東

侶坐酌明月浪華秋

廢茂陵書宿昔凌雲謝子虛為是下惟堪伏

多病似相如

湖天黃為于子迪壽太翁七十

連若木開朝霞日出見蓬萊懸知高會蒼顏

仙人沆瀣杯

智乘院池上送巖同甫野子賤還湖中得青

字

里杳冥冥二子乘舟還洞庭此會池邊相憶

否眼中猶入數峰青

守山侯占春園花飲園有繫馱樹

占春園裏擁樓臺清酒芳筵留客杯今夕逍遙繫馱樹何人不醉背花回

戲題插花掛版

昔日君王恩未成司花偏侍太憨生無端一出隋宮後憐殺春風別有情

伏疾值中秋

誰家歡宴月明前絲管紛紛徹曉天垂死帳中欹枕

聽秋風只在促衰年

起復謝問疾諸君

老年心事著寒灰抱病偏臨永夜臺但為故人招得切遊魂不遠復歸來

金井侯見貽蓑笠率賦奉謝

樓臺百尺大江頭湖海還通一釣舟著得老翁蓑笠好欲乘春雨聽潮流

九日送松前新帥奉使赴浪華

黃花此日照金盤奉使非關別酒寒行且逢迎諸將

會浪華城上倚高看

早春歸德命駕余時遊江東不在壁上見留

二詩和以寄謝

寒盡還蘇病後身江東花鳥逐新春誰知張翰杯無

恙猶自生前混酒人

慙愧君來遠罄歡蕭條四壁州堂寒留題但是陽春

調轉恨舍杯相和難

春盡觀魚亭分韻十一尤

花盡春林落日浮子規啼送暮天愁相看但有江湖

趣忘却觀魚亭下游

神門越君叔嶽壽太孺人賦此并菊花奉贈

九月僊桃熟幾回高筵日暖北堂開願添黃菊南陽

色更進金門玉露杯

離宮怨

漏靜長門夜未分起來花落已紛紛玉階但是懸明

月復自朧朧入曉雲

約遊妙解院諸君先至州堂雨不果同賦簡

大川尊者

南齊集四編 卷之三
此日朝來歎舊今，人間風雨隔東林。只逢半道開杯
酒，猶似蓮華社裏心。

冬初同諸君遊妙解精舍，先是數約秋觀，值
雨至今，主人尊者有詩和以申志。

廬山同社問殘秋雨後，空林落木愁。唯有心期長不
背，白雲依舊入杯浮。

送東嶽生從駕其君之西京

吳門白馬雪紛紛，千騎東方匹練分。到日長安花似
錦，據鞍堪自鬪春雲。

鸞嘯閣席上酬李菴南君

龍溝春水吐珠迴，彩筆看君侍邸臺。想得阿蘇山上
色，曾飛咳唾問天來。

送佐子坤從宇土侯歸國

好去還鄉，宇土城追隨。且奉使君行，江山自入風雲。
興不似孤征，動客情。

題画山水

誰家乘興一扁舟，行望樓臺山寺秋。積翠閑雲無限
影，相迎先入大江流。

春日奉問金井侯臥病戲作

使君稱病畏春寒，綉被香深暖合歡。
更進姬人侍服散，何妨帳裏擁花看。

楊柳橋送人二首

楊柳橋邊墨水濱，酒家留客不勝春。
誰知暫對胡姬醉，中有愁心送別人。
千家兩岸大江流，楊柳穆穆欲繫舟。
此地春風無限恨，橋邊分手為君愁。

夏日飲田家

蕭條麥隴半成黃，農畝無人猶未忙。
野老休疑相對飲，吾徒一醉即高陽。

東山寶光堂觀楓

東山返照雨花臺，霜後登臨樹樹開。
春日懸珠秋日錦，寶光長在彩雲隈。

伏日聞秋文學壽筵賦寄

壽席相逢長命杯，無非酒賦勸君開。
盡歡此日梁園客，不羨金門割肉回。

秋日集聽潮館奉寄懷巖邑侯得頭字

館中依舊海潮秋相憶遙知獨上樓只慰名山巖色
色白雲長自滿城頭

三日雨

佳節年添白髮新老來遙隔永和春蕭條何事花時
雨猶爲風光愁殺人

聞友人遣妓戲贈

舞筵新愛一枝花何待裁來結子遐無那情郎春易
盡移陰更復向誰家

尾藩鈴公致仕後寄此遙想樂事

高談下飲坐相酬都愛蕭然一室秋爲政當年清靜
意于今更作采真遊

遊仙曲

雲臺玉女伴仙翁天上合歡都不同爲謝人間徒起
羨氤氳重隔紫烟中

秋夜宿石冢氏館聽雨得四支

村樹秋聲雨遶枝終宵置酒欲酣時相看不是離家
遠猶似蕭蕭添客思

天遊館雪集得一東

珠樹銀臺瑤闕東，爭妍白雪共玲瓏。誰知詞賦人如玉，此日梁園壓漢宮。

早春賦梅花落送人

離筵遙望夕陽斜，西到長安是我家。欲折一枝附君贈，江南春早落梅花。

春雪集悟賞館

館前飛雪避春寒，且映金樽白玉盤。不恨風光遲未至，紛紛已作落花看。

送石仲綠赴尾陽且游西京

雄都壯麗舊經過，相和千人客裏歌。更到長安尋勝事，名山大澤待人多。

送曇龍師遊玉筍山

飛錫凌空欲上天，碧雲吟作白雲篇。試藏石室長無盡，留在名山玉筍邊。

題曇龍師詩卷

誰知大地放光新，七寶金銀都是真。借問君家安養侶，能遊此境更何人。

送人遊赤石

滄海征帆赤石城古時洲島霧中生試看今變桑田
地萬戶秋風饒月明

奉和喜壽侯中秋對月見懷之作

相憶當年百感生桂花秋至不勝情但知滄海樓頭
月不減青雲城上明

雨晴登聽潮閣限韵收遊秋

雲飛海上雨初收共醉聽潮閣上游休怪晚來歸不
去停杯更待月明秋

金川渡海到三浦

三浦懸帆破白波江山改觀入看多相迎海若為驕
色乘去長風一笑過

浦賀三首

相中大港繞江山萬戶人家兩岸間一夜西風吹不
盡千帆飛入海門關

海上關門積水寒江湖猶恐避人難不圖自有隱君
子枉作青牛紫氣看

三浦三崎十洲邊海南海西萬國船應為鼉頭流不
住相逢多是播遷仙

望海二首

相山遙望大荒流，一片長雲海上秋。
更向天南鴻鴈渡，始知環外有滄洲。
大海煙波入瀕濛，不知何處是寰中。
天邊唯有扶桑樹，佳氣偏凝日出東。

九里濱

九里長濤萬里迴，海門中斷大潮來。
琅邪山上先王觀，猶自吾徒遊不回。

望蓋山

蓋村村郭倚陂陀，墟落蕭條行且過。
秋色更攀林外望，千山交處夕陽多。

登深谷山

無限秋風木葉飛，林巒傳響遇人稀。
蓋山城外臨深谷，獨自蘇門長嘯歸。

城島照海燈

城島孤燈夜似星，海南祠上照波青。
千帆商舶風濤裏，直望天光拂杳冥。

夜猿啼

南齊集四編 卷之三
旅館更深落月低空山無夢夜猿啼斷腸不待三聲
後回首徒教客思迷

賦得春寒花較遲韻鶯字

園林迎氣入春情冰雪纔消試步行何處風光幽谷
樹欲將花信問遷鶯

將遊函山留別諸君

東方函嶽跨蒼龍欲壓天門日觀峯若問歸來持贈
物連雲白雪有芙蓉

得山中人書

久隔華陽洞裏蹊依山望盡白雲西白雲唯解去來
色書贈人間傳不迷

山館避暑

長岡侯後
園席上作

繞館千章六月寒風搖空翠落欄杆醉銜杯酒醒高
枕只作深山隔世看

逍遙園集得侵韻奉和主侯席上見贈之作
杯酒相忘醉裡心逍遙更入後園深雲霄縱得攀鵬
翼莫是尋常笑小禽

為慧頓上人題芙蓉圖

壁上芙蓉萬仞山，雪華如玉對開顏。
奪將芥子須彌色，容在諸天方丈間。

雪後聽潮閣逢立春

高歌白雪照筵通，更和陽春滿郢中。
此日聽潮開閣望，年光先入大江東。

三月四日臥遊亭集得一先

高亭真境對山川，醉臥深看洞裏天。
休問昨遊何地好，桃花此處伴神仙。

送章菴杉生善鍼術予適有風痺之病生

為之達一期稍覺病已因賦為謝

年衰轉歎別離難，老樹蕭蕭臨路寒。
唯倚能回春色手，著花明歲待君看。

流螢篇

深宮玉樹月光微，數點流螢照薄幃。
縱是秋風吹不定，那知不傍九霄飛。

初冬衰露園集賞菊分陽韻

菊籬錦繡引杯長，衰露凝光未帶霜。
總為愛花兼愛客，深園十月護秋香。

賦得古別離覃韻

紛紛楓葉落，湘潭腸斷秋川湛。似藍一去北流看，不返妾身長自在江南。

病後同諸子遊少林院席上奉和大川尊者

見贈

登廬踏履侵蓮漏，求酒垂巾醉玉杯。仍爲遠公憐病客，舍兒門客共扶來。

舟中雪

月夜江天墨水寒，人家兩岸雪漫漫。扁舟乘去興難

盡誰作山陰門外看

分得平蕃曲寒韻

黃河一帶塞雲端，直上燕然山北看。從此漢家三十萬還鄉，休歎遠征難。

雪漁師爲萬年山上座寄此爲賀

萬年山上倚青松，盤結高分坐似龍。知是抱珠眠更穩，彩雲飛送下堂鍾。

春日送蒼山上人西遊

雲遊仗錫幾山河，最是長安春色多。縱是幻華無所

著勝情寧得等閑過

三日尋子昌莊

鳥啼花發野亭西三日重來路不迷處處春風桃李
下何人已是踏成蹊

和答宗仙細川君

病夫十載避風塵蹊路還慚桃李春此處休傳流俗
說城頭年少易窺人

和答武田君子誠

久拌謝客已衰年不州玄經唯醉眠縱是被嘲無解

事何須萬一世人憐

金地院謁方丈蒼溟尊者話舊席上因和見
贈之作奉謝

三十年前舊梵臺指揮如意復歸來自憐未死交遊
侶重逐天花拾得回

送島子行從駕其君之浪華

別酒忽忽行色催離情空送浪華臺勸君江海登樓
處豪氣堪傾鸚鵡杯

送曇龍師歸省海西

真果東方珠絡身歸開明月海西濱橐中別有千金
價好是深藏奉老親

六月晦日遊少林院

人間何事坐忽忽一半年光似夢中幸有少林常住
色攀來早已入秋風

七夕前一日天臺侯館納涼

今宵先照二星光烏鵲橋頭愛早涼自是天臺違咫尺
偏疑銀漢灑衣裳

七夕悟賞館值雨得秋字

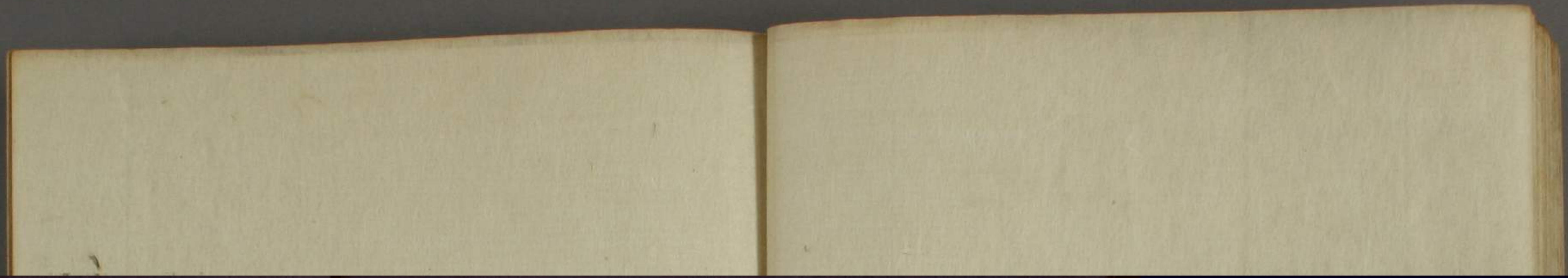
銜杯良會共登樓不羨雙星七月秋愛此分將天上
水散爲雨色逐涼流

奉寄懷神戶嗣侯

賦月高樓彼一時繁陰重想桂花枝誰憐十載西園
客回首秋風髮似絲

遇井君君祥見示客中稿兼有惠詩因賦短
章爲贈

一遇交驩爲盡杯且聞上國宦遊回休言祇役無寧
處堪羨三都作賦才



色助我能移喬木來

南郭先生文集四編卷之三

