



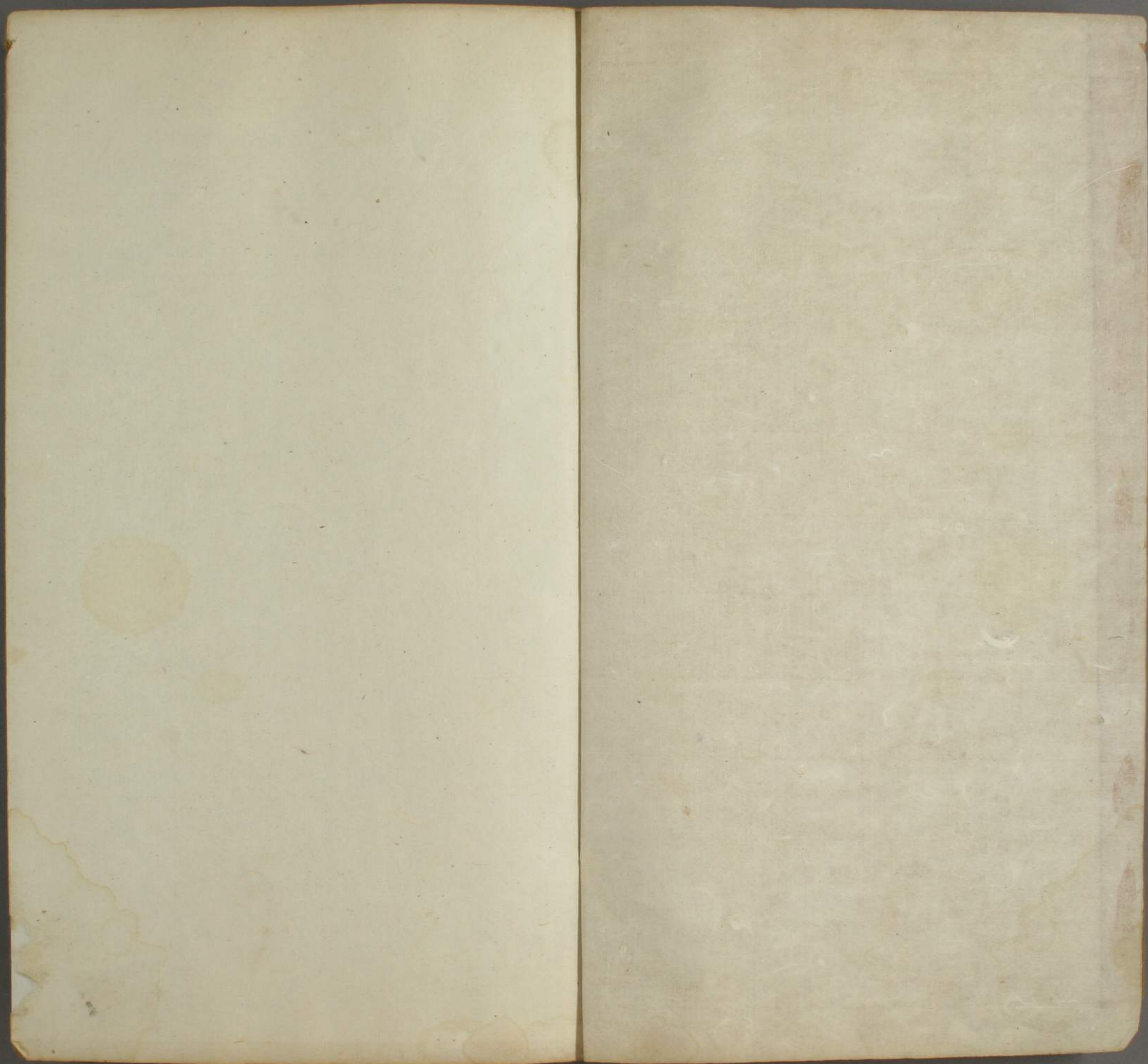
王陽明全集

外集一二三

外
三
冊

特別
~20
3059
3





特

門八20
號3059
卷3



河東重刻陽明先生文錄卷一外集

賦騷七首

太白樓賦 丙辰

歲丙辰之孟冬兮，泛扁舟予南征。凌濟川之驚濤兮，覽層構乎任城。曰太白之故居兮，儼高風之猶在。蔡侯導余以從陟兮，將放觀乎四海。木蕭蕭而亂下兮，江浩浩而無窮。鯨敖敖而湧海兮，鵬翼翼而承風。月生輝於采石兮，日留景於嶽峯。蔽長煙乎天姥兮，渺匡廬之雲松。慨昔人之安在兮，吾將上下求索而不。可蹇予雖非白之儔兮，週季貲之知我。羗後人之視



陽明集 卷之一 外集
今兮又烏知其不果吁嗟太白公奚為其居此兮余
奚為其復來倚穹霄以流盼兮固千載之一哀昔夏
桀之顛覆兮尹退乎莘之野成湯之立賢兮迺登庸
而伐夏謂鼎俎其要說兮維黨人之擠詬曾聖哲之
匡時兮夫馬前枉而直後當天寶之末代兮淫好色
以信讒惡來妹喜其猖獗兮袞皆狐媚以貪婪判獨
毅而不顧兮爰命夫以僕妾之後寧直死以顯領兮
夫焉患得而局促開元之紹基兮亦遑遑其求理生
逢時以就列兮固雲臺麒麟閣而密與夫何漂泊于天
之涯兮登斯樓乎延佇信流俗之嫉妬兮自前世而

自然懷夫子之故都兮沛余涕之潏潏廟堂之偃蹇
兮或非情之所好惟不合于斯世兮恣沉酣而遠蹇
進吾不過於武丁兮退吾將顏氏之簞瓢奚麴蘖其
昏迷兮亦夫子之所逃管仲之輔糾兮孔聖與其改
行佐璘而失節兮始以見道之未明覩夜郎之有作
兮橫逸氣以徘徊亦初心之無他兮故雖悔而弗摧
吁嗟其誰無過兮抗直氣之為難輕萬乘於褐夫兮
固孟軻之所嘆曠絕代而相感兮望天宇之漫漫去
夫子其千祀兮世益隘以周容媒婦妾以馳騫兮又
從而為之吮癰賢者化而改度兮競規曲以為同嶧

山青兮河流瀉風颭颭兮澹平野凭高樓兮不見舟
楫紛兮樓之下舟之人兮儼服亦有庶幾夫子之蹤
者

九華山賦

壬戌

循長江而南下指青陽以幽討啓鴻濛之神秀發九
華之天巧非效靈於坤軸孰構竒於玄造涉五溪而
徑入宿無相之窈窕訪王生於邃谷掬金沙之清潦
凌風雨乎半霄登望江而遠眺步千仞之蒼壁俯龍
池於深宵吊謫仙之遺跡躋化城之縹緲飲鉢盂之
甘露見蓮花之孤標扣雲門而望天柱列仙舞於晴

吳儂雙椒之闢門真人駕陽雲而獨躡翠蓋平臨乎
石照綺霞掩映乎天姥二神升於翠微九子隣於積
稻炎燉起於玉甌爛石碑之文藻回澄秋於枕月建
少微之星旒覆甌承滴翠之餘瀝展旗立雲外之旌
蘇下安禪而步逍遙覽雙泉於松杪踰西洪而憇黃
石懸百丈之瀨瀨瀨流觴而縈紆遺石船於澗道呼
白鶴於雲峯釣嘉魚於龍沼倚透碧之吮吮謝塵寰
之紛擾攀齊雲之巉嶮鑑琉璃之浩漾沿東陽而西
歷殮九節之蒲草樵人導余以冥探排碧雲之瑤島
群巒翳其繆藹失陰陽之昏曉垂七布之沉沉靈龜

隱而後佻，履高僧而屨招賢。開白日之杲杲，試胡茗於春陽。汲垂雲之淵湫，凌繡壁而據石屋。何文殊螺髻之蟠紆，梯拱辰而北聆。墮遺光於拾寶，緇裳迓於黃匏。休圓寂之幽僧，烏呼春於叢篁。和雲韶之嚮嚮，喚起促余之長興。落星河於簷簾，護山嘔其驚飛。惟遊人之太早，攬卉木之如濯。被晨暉而爭姣，靜鏡聲之剝啄。幽人劍參蔽於冥杳，碧雞歲於青林。鷗翻雲而失皓，隱搗藥於糝蘿。挾提壺餅焦而翔繞，鳳凰承孟冠以相遺。飲沈瀝之仙醪，羞竹實以嬉翔。集梧枝之嫋嫋，嵐欲雨而霏霏。鳴濕濕於藟保，躡三遊而轉

青嶠。拂天香於茫渺，席泓潭以濯纓。浮桃瀉而揚縞，淙澌澌而落蔭。飲猿猱之捷狡，睨斧柯而昇大還。望會仙於雲表，憫予京之故宅。欵知微之碧挑，倏金光之閃映。曉景於穹坳，弄玄珠於赤水。舞千尺之潛蛟，並花塘而峻極。散香林之颺颺，撫浮屠之突兀。泛五釵之翠濤，襲玳芳於絕巘。袞金步之搖搖，莎羅躑躅芬敷而燦燿。幢王女之妖嬌，拳龍鬚於靈寶。墮鉢囊之飄颻，開仙掌於嶽嵌。散青馨之迢迢，披白雲而踞崇壽。見余錯之僧寮，日既夕而山冥。掛星辰於窳窳，宿南臺之明月。虎夜嘯而罷嘒，鹿麋群遊於左右。

若將侶幽人之岑寥迥高寒其無寐聞水壑之洞簫
溪女厲晴龍而蹀木雜精苓之春苗邀予觴以玉液
飯玉粒之瓊瑤溘辭余而遠去颯霞裾之飄飄復中
峯而悵望或仙蹤之可招迺下見陽陵之蜿蟺忽有
感於子明之宿要逝予將遺世而獨立採石芝於層
霄雖長處於窮僻迺未離乎厖囂彼蒼黎之緝緝固
吾生之同胞苟顛連之能濟吾豈靳於一毛矧狂胡
之越燬王師局而奔勞吾寧不欲請長纓於闕下快
平生之鬱陶顧力微而任重懼覆敗於或遭又出位
以圖遠將無詣於鷦鷯嗟有生之道益等滅沒於風

亦富貴其奚爲猶榮華之一朝曠百世而興感
雄傑於蓬蒿吾誠不能同草木而腐朽又何避乎群
喙之啾啾已矣乎吾其鞭風霆而騎日月被九霞之
翠袍搏鵬翼於北溟釣三山之巨鰲道崑崙而息駕
聽王母之雲璈呼浮丘於子晉招勾曲之三茅長遨
遊於碧落共太虛而逍遙亂曰蓬壺之藐藐兮列仙
之所逃兮九華之矯矯兮吾將於此巢兮匪塵心之
足攬兮念鞠育之劬勞兮苟初心之可紹兮求矢弗
撓兮

吊屈平賦 丙寅

正德丙寅某以罪謫貴陽取道沅湘感屈原之事爲文而吊之其詞曰

山黯慘兮江夜波風颼颼兮木落森柯汎中流兮焉泊湛椒醑兮吊湘纍雲冥冥兮月星蔽晦水峻嶒兮霰又下纍之宮兮安在悵無見兮愁予高岸兮嶽峙紛糾錯兮樛枝下深淵兮不測穴瀕洞兮蛟螭山岑兮無極空谷谿衍兮迥寥寂猿啾啾兮吟雨熊羆嗥兮虎交蹟念纍之窮兮焉托處四山無人兮駭狐鼠魑魅遊兮群跳嘯嗽出入兮爲纍姦宄嫉纍正直兮反詆爲殃昵比上宮兮子蘭爲臧幽叢薄兮疇侶

此都兮增傷望九疑兮參差就重華兮陳辭沮積雪兮礪道絕洞庭渺邈兮天路迷要彭咸兮江潭召申屠兮使騷娥鼓瑟兮馮夷舞聊遨遊兮湘之浦乘回波兮泊蘭渚睠故都兮獨延佇君不還兮郢爲墟心壹鬱兮欲誰語郢爲墟兮函嶠亦焚讒鬼逋戮兮快不酬冤歷千載兮耿忠愍君可復兮排帝閭望遁跡兮涓陽箕罹囚兮其佯以狂艱貞兮晦明懷若人兮將予退藏宗國淪兮摧腑肝忠憤激兮中道難勉低回兮不忍溢自沉兮心所安雄之謏兮讒喙衆狂穉兮謂纍揚已爲魑爲魅兮爲讒媵妾纍視若鼠兮佞

顛有泚纍勿舉兮雲中龍旂掩霽兮飄風橫四海兮
倏忽駟王虬兮上衝降望兮大壑山川蕭條兮濟寒
廓逝遠去兮無窮懷故都兮捲局亂曰日西夕兮沅
湘流楚山嗟峨兮無冬秋纍不見兮涕泗世愈隘兮
孰知我憂

思歸軒賦 庚辰

陽明子之官于虔也解之後喬木蔚然退食而望若
處深麓而遊於其鄉之園也構軒其下而名之曰思
歸焉門人相謂曰歸乎夫子之役役於兵革而汲汲
於微纏也而靡寒暑焉而靡昏朝焉而髮蕭蕭焉而

色焦焦焉雖其心之固囂囂也而不免於嗷嗷焉嗷
嗷焉亦奚爲乎稿中竭外而徒以勞勞焉爲乎哉且
長谷之迢迢也窮林之寥寥也而耕焉而樵焉亦焉
往而弗宜矣夫退身以全節大知也歛德以亨道大
時也怡神養性以遊於造物大熙也又夫子之夙期
也而今日之歸又奚以思爲乎哉則又相謂曰夫子
之思歸也其亦在陳之懷歟吾黨之小子其狂且簡
俛俛然若瞽之無與偕也非吾夫子之歸孰從而裁
之乎則又相謂曰嗟乎夫子而得其歸也斯士之人
爲失其歸矣乎天下之大也而皆若是焉其誰與爲

理乎。雖然，夫子而得其歸也，而後得於道。惟夫天下之不得於道也，故若是其貿貿。夫道得而志全，志全而化理，化理而人安，則夫斯人之徒，亦未始為不得其歸也。而今日之歸，又奚疑乎？而奚以思為乎？陽明子聞之，憮然而嘆曰：吾思乎？吾思乎？吾親老矣，而暇以他為乎？雖然之言也。其始也，吾私焉；其次也，吾資焉；又其次也，吾幾焉；乃援琴而歌之。歌曰：歸兮歸兮，又奚疑兮？吾行日非兮，吾親日衰兮，胡不然兮？日思予旋兮，後悔可遷兮，歸兮歸兮，二三子之言兮。

答言 丙寅

正德丙寅冬十一月，守仁以罪下錦衣獄。嘗愆內訟，時有所述，既出而錄之。

何玄夜之漫漫兮，悄予懷之獨結。嚴霜下而增寒兮，皦明月之在隙。風呶呶以憎木兮，鳥驚呼而未息。魂營營以惆恍兮，目窅窅其焉極。慄寒飈之中人兮，杳不知其所自。夜展轉而九起兮，沾予襟之如泗。胡定省之弗遑兮，豈茶甘之如薺。懷前哲之耿光兮，耻周容以為比。何天高之冥冥兮，孰察予之衷。予匪戚於累囚兮，特匪予之為。恫沛洪波之浩浩兮，造雲阪之濛濛。稅予駕其安止兮，終予去此其焉從。孰瘿瘵之

陽明集 卷之一
在頸兮謂累足之何傷熏目而弗顧兮惟盲者以爲
常孔訓之服膺兮惡訐以爲直辭婉變期巷遇兮豈
予言之未力皇天之無私兮鑒予情之靡他寧保身
之弗知兮膺斧鑕之謂何蒙出位之爲愆兮信愚忠
而蹈亟苟 聖明之有裨兮雖九死其焉恤亂曰予
年將中歲月邁兮深谷崆峒逝息遊兮飄然凌風八
極周兮孰樂之同不均憂兮匪修名崇仁之求兮出
處時從天命何憂兮

守儉弟歸曰仁歌楚聲爲別予亦和之

庭有竹兮青青上喬木兮鳥嚶嚶妹之來兮弟與偕
行竹青青兮雨風鳥嚶嚶兮西東弟之歸兮兄誰與
門江雲閣兮暑雨江波渺渺兮愁予弟別兄兮須臾
兄思弟兮何處景翳翳兮桑榆念重闌兮離君路修
遠兮崎嶇沮風波兮江湖山有洞兮洞有雲深林宵
宵兮澗道暝松落落兮葛纒纒猿啾啾兮鶴怨群山
之人兮不歸山鬼晝嘯兮上下煙霏風嫋嫋兮桂花
落草淒淒兮春日遲葺予屋兮雲間荒予圃兮溪之
陽驅虎豹兮無踐我廬擾麋鹿兮無駭我塲解予綬
兮鍾阜委予佩兮江湄往者不可追兮嘆鳳德之日
衰將沮溺其耦耕兮孰接輿之避予回予駕兮扶桑

鼓予柅兮滄浪終携汝兮空谷採三秀兮徜徉

析雨辭

正德丙子南贛作

鳴呼十日不雨兮田且無禾一月不雨兮川且無波
一月不雨兮民已為疴再月不雨兮民將柰何小民
無罪兮天無咎民撫巡失職兮罪在予臣嗚呼盜賊
兮為民大屯天或罪此兮赫威降嗔民則何罪兮王
石俱焚嗚呼民則何罪兮天何遽怒油然興雲兮雨
茲下土彼罪曷逋兮哀此窮苦

歸越詩三十五首

弘治壬戌年以刑部主事告病歸越

遊牛峯寺四首

牛峯今改名浮峯

洞門春竊閉深松飛磴纏空轉石峯猛虎踞厓如出
押斷蟠蟠頂訝懸鐘金城絳闕應無處翠壁丹書尚
有踪天下名區皆一到此山殊不厭來重
縈紆鳥道入雲松下數湖南百二峯巖犬吠人特出
樹山僧迎客自鳴鐘凌飈陟險真扶病異日探竒是
舊踪欲扣靈關問冊訣春風蘿薜隔重重
偶尋春寺入層峯曾到渾疑是夢中飛鳥去邊懸棧
道馮夷宿處有幽宮溪雲晚度千巖雨海月涼飄萬
里風夜擁蒼厓卧丹洞山中亦自有王公
一卧禪房隔歲心五峯煙月聽猿吟飛湍映樹懸蒼

陽明全集 卷之九 十一
玉香粉吹松落細金翠壁年多霜蘚合石林春盡雨
花深勝遊過眼俱陳迹玆重新題滿竹林

又四絕句

翠壁看無厭山池坐益清深林落輕葉不道是秋聲
惟石有千窟老松多半枝清風灑巖洞是我再來
人間酷暑避不得清風都在深山中池邊一坐即三
日忽見巖頭碧樹紅

兩到浮峯興轉劇醉眠三日不知還眼前風景色色
異惟人有聲似世間

姑蘇吳氏海天樓次鄭尹韻

晴雪吹寒春事濃江樓三月尚殘冬青山暗逐回廊
轉碧海真成捷徑通風暖簷牙雙燕劇雲深簾幙萬
花重倚闌天北疑回首想像丹梯下六龍

山中立秋日偶書

風吹蟬聲亂林卧驚新秋山池靜澄碧暑氣亦已收
青峯出白雲突兀成瓊樓袒楊坐溪石對之心悠悠
倏忽無定態變化不可求浩然發長嘯忽起雙白鷗

夜雨山翁家偶書

山空秋夜靜月明松檜涼沿溪步月色溪影搖空蒼
山翁嘯水語酒熟呼我嘗褰衣涉溪去笑引開竹房

謙言值暮夜，盤餐百無將。露華明橘柚，摘獻冰盤香。
洗盞對酬酢，浩歌入蒼茫。醉拂巖石卧，言歸遂相忘。

尋春

十里湖光放小舟，謾尋春事及西疇。江鷗意到忽飛去，野老情深只自留。日暮草香含雨氣，九峯晴色散溪流。吾儕是處皆行樂，何必蘭亭說舊遊。

西湖醉中謾書二首

十年塵海勞魂夢，此日重來眼倍清。好景恨無蘇老筆，乞歸徒有賀公情。白鳧飛處青林晚，翠壁明邊返照晴。爛醉湖雲宿湖寺，不知山月墮江城。

掩映紅粧莫謾猜，隔林知是藕花開。其君醉卧不須到，自有香風拂面來。

九華山下柯秀才家

蒼峯抱層嶂，翠瀑繞雙溪。下有幽人宅，蘿深客到迷。夜宿無相寺。

春宵卧無相，月照五溪花。掬水洗雙眼，披雲看九華。巖頭金佛國，樹杪謫仙家。彷彿聞笙鶴，青天落絳霞。

題四老圍棋圖

世外煙霞亦許時，至今風致後人思。却懷劉項當年事，不及山中一着棋。

無相寺三首

老僧巖下屋，繞屋皆松竹。朝聞春鳥啼，夜伴巖虎宿。
坐望九華碧，浮雲生曉寒。山靈應秘惜，不許俗人看。
靜夜聞林雨，山靈似欲留。只愁梯石滑，不得到峯頭。

化城寺六首

化城高住萬山深，樓閣憑空上界侵。天外清秋度明月，
月人闌微爾繡深陰。鉢龍降處雲生座，巖虎歸時風
滿林。最愛山僧誦好事，夜堂燈火伴孤吟。

雲裏軒窓半上鉤，望中千里見江流。高林日出三更曉，
幽谷風多六月秋。仙骨自憐何日化，塵緣翻覺

生浮夜深忽起蓬萊興，飛上青天十二樓。

雲端鼓角落星斗，松頂袈裟散雨花。一百六峯開碧
漢，八十四梯踏紫霞。山空仙骨葬金柳，春暖石芝抽
玉芽。獨揮談麈拂煙霧，一笑天地真無涯。

化成天上寺，石磴入星躔。雲外開丹井，峯頭耕石田。
月明猿聽偈，風靜鶴參禪。今日揩雙眼，幽懷二十年。

僧屋煙霏外，山深絕世譁。茶分龍井水，飯帶石田砂。
香細雲嵐雜，窓高峯影遮。林棲無一事，終日弄霞

突兀開穹閣，氤氳散曉鍾。飯遺黃稻粒，花發五釵松。
金骨藏靈塔，神光照遠峯。微茫竟何是，老衲話遺踪。

李白祠二首

陽明集 卷之一 外集 五十三
千古人豪去空山尚有祠竹深荒舊徑蘚合失殘碑
雲雨羅文藻溪泉繫夢思老僧殊未解猶自索題詩
謫僊棲隱地千載尚高風雲散九峯雨巖飛百丈虹
寺僧傳舊事祠客吊遺踪回首蒼茫外青山感慨中

雙峰

凌崖望雙峰蒼茫竟何在載拜西北風為我掃浮靄

蓮花峰

夜靜涼飈發輕雲散碧空玉鈎掛新月露出青芙蓉

列仙峰

九萬丈參差生曉寒僊人招我去揮手青雲

雲門峰

雲門出孤月秋色坐蒼濤夜久群籟絕獨照宮錦袍

芙蓉閣

青山意不盡還向月中看明日歸城市風塵又馬鞍
巖下雲萬重洞口桃千樹終歲無人來惟許山僧住

書梅竹小畫

寒倚春霄蒼玉杖九華峰頂獨歸來柯家草亭深雪
裏却有梅花傍竹開

山東詩六首

弘治甲子年起復
主試山東時作

登泰山五首

曉登泰山道，行人煙霏陽。光散巖壑，秋容淡相輝。
雲梯掛青壁，仰見蛛絲微。長風吹海色，飄飄送天衣。
峰頂動笙樂，青童兩相依。振衣將往從，凌雲忽高飛。
揮手若相待，丹霞閃餘暉。凡軀無健羽，悵望未能歸。

二

天開何崔嵬，下視青雲浮。泱泱絕人世，迴豁高天秋。
暝色從地起，夜宿天上樓。天鷄鳴半夜，日出東海頭。
隱約蓬壺樹，縹緲扶桑洲。浩歌落青冥，遺響入滄流。
存虞變楚漢，滅沒如風漚。藐矣鶴山僊，秦皇豈堪俦。

金砂費日月，頽頽竟難留。吾意在麗古，冷然馭涼飈。
相期廣成子，太虛頌遨遊。枯槁何巖谷，黃綺不足儔。

三

窮厓不可極，飛步凌煙虹。危泉瀉石道，空影垂雲松。
千峰互攢嶽，掩映青芙蓉。高臺倚巉削，傾側臨崆峒。
失足墮烟霧，碎骨顛厓中。下愚竟難曉，摧折紛相從。
吾方坐日觀，披雲笑天風。赤水問軒后，蒼梧叫重瞳。
隱隱落天語，閭闔開玲瓏。去去勿復道，濁世將焉窮。

四

塵網苦羈縻，富貴真露草。不如騎白鹿，東遊入蓬島。

朝登太山望，洪濤隔縹緲。陽輝出海雲，來作天門曉。
遙見碧霞君，翩翩起員嶠。王女紫鸞笙，雙吹入晴昊。
舉首望不及，下拜風浩浩。擲我玉虛篇，讀之殊未了。
傍有長眉翁，一一能指道。從此煉金沙，人間跡如掃。

五

我才不救時，匡扶志空大。置我有無間，緩急非所賴。
孤坐萬峰巔，嗒然遺下塊。已矣復何求，至精諒斯在。
澹泊匪虛杳，灑脫無芥蒂。世人聞予言，不笑即吁恠。
吾亦不強語，惟復笑相待。魯叟不可作，此意聊自快。
泰山高次王內翰司獻韻

歐生誠楚人，但識廬山高。廬山之高，猶可計尋丈。若
夫泰山仰視，恍惚吾不知其尚在青天之下乎。其已
直出青天上，我欲做擬試作泰山高。但恐丘垤之見，
未能測識高大筆底難具狀。扶輿磅礴元氣鍾，突兀
半遮天地東。南衡比恒西，有華俯視偃。倭誰爭，雄人
寰茫昧乍隱見，雷雨初解開。鴻濛繡壁丹，梯烟霏靄。
霽海日初湧，照耀蒼翠平。麓遠抱滄海，灣日觀正與
扶桑對。聽濤聲之下，瀉知百川之東會。天門石扇豁，
然中開幽崖邃谷。巖積隱埋中有，遯世之流龜潛雌。
伏殮霞吸秀於其間，往往恠譎多僊才。上有百丈之

陽明集 卷之一夕集 十一
飛湍懸空絡石穿雲而直下其源疑自青天來巖頭
膚寸出烟霧湏臾滂沱遍九垓古來登封七十二主
後來相效紛紛如雨王檢金函無不為只今埋沒知
何許但見白雲猶復起封中斷碑無字天外日日磨
剛風飛塵過眼倏超忽飄蕩豈復有遺踪天空翠華
遠落日辭千峯魯刻獲麟岐陽會鳳明堂既毀闕宮
興頌宣尼曳杖逍遙一去不復來幽泉嗚咽而含悲
群巒拱揖如相送俯仰宇宙千載相望墜山喬嶽尚
被其光峻極配天無敢頡頏嗟予瞻眺門墻外何能
彷彿窺室堂也來攀附攝遺跡三千之下不知亦許

再拜占未行吁嗟乎泰山之高其高不可極半壁回
首此身不覺已在東斗傍

京師詩八首

弘治乙丑年改除
兵部主事時作

憶龍泉山

我愛龍泉寺寺僧頗踈野盡日坐井欄有時卧松下
一夕別山雲三年走車馬媿殺巖下泉朝夕自清瀉
憶諸弟

久別龍山雲時夢龍山雨覺來枕簟涼諸弟在何許
終年走風塵何似山中住百歲如轉蓬拂衣從此去

寄舅

陽明全集
老勇近何如，心性老不改。世故惱情懷，光陰不相待。借問同輩中，鄉隣幾人在。從今且爲樂，舊事無勞悔。

送人東歸

五洩佳人水平生，思一遊送子東歸省。尊鱸况復秋幽探，須及壯世事苦悠悠。來歲春風裏，長安憶故丘。

寄西湖友

予有西湖夢，西湖亦夢予。三年成濶別，近事竟何如。况有諸賢在，他時終卜廬。但恐吾歸日，君還軒冕拘。

贈陽伯

陽伯即伯陽，伯陽竟何在。大道即人心，萬古未嘗改。

缺欠

長生在求仁，金丹非外待。繆矣三十年，于今吾始悔。

故山

鑑水終年碧，雲山盡日閑。故山不可到，幽夢每相關。霧豹言長隱，雲龍欲共攀。緣知丹壑意，未勝紫宸班。

憶鑑湖友

長見人來說，扁舟每獨遊。春風梅市晚，月色鑑湖秋。空有煙霞好，猶爲塵世留。自今當勇往，先與報江鷗。

獄中詩十四首

正德丙寅年十二月以
上疏忤逆瑾下錦衣獄作

不寐

天寒歲云暮，水雪關河迫。幽室翹翹生，不寐知夜永。

驚風起林木驟若波浪洶我心良匪石鉅為戚欣動
滔滔眼前事逝者去相踵匪窮猶可陟水深猶可泳
焉知非日月胡為亂予衷深谷自逶迤煙霞日欽
匡時在賢達歸哉盍耕墾

有室七章

有室如簷周之崇墉室如宥處無秋無冬
耿彼屋漏天光入之瞻彼日月何嗟及之
倏晦倏明凄其以風倏雨倏雪當晝而蒙
夜何其矣靡星靡粲豈無白日寤寐求嘆
心之憂矣匪家匪室或其啓矣殞予匪恤

氤氳其埃日之光矣淵淵其鼓朝既昌矣
朝既式矣日既夕矣悠悠我思曷其極矣

讀易

囚君亦何事省愆懼安飽暝坐玩羲易洗心見微奧
乃知先天翁畫畫有至教包蒙戒為寇童牯事宜早
蹇蹇匪為節兢兢未遠道遜四獲我心盡上庸自保
俛仰天地間觸目俱浩浩簞瓢有餘樂此意良匪矯
幽哉陽明麓可以忘吾老

歲暮

兀坐經旬戚木石忽驚歲暮還思卿高簷白日不到

地深夜黠鼠時登床峯頭霽雪開草閣瀑下古松間
石房溪鶴洞猿爾無恙春江歸棹吾相將

見月

左罇見明月還見地上霜客子夜中起旁皇涕沾裳
匪爲嚴霜苦悲此明月月光如流水徘徊照高堂
胡爲此幽室奄忽踰飛揚逝者不可及來者猶可望
盈虛有天運嘆息何能忘

天涯

天涯歲暮水霜結末巷人稀冏象遊長夜星辰瞻閣
道曉天鐘鼓隔雲樓思家有淚仍多病報主無能合

遠投留得昇平雙眼在且應蓑笠卧滄洲

羣罇月

幽室不知年夜長晝苦短但見羣罇月清光自虧滿
佳人宴清夜繁絲激哀管朱閣出浮雲高歌正淒婉
寧知幽室婦中夜獨愁嘆良人事遊俠經歲去不反
來歸在何時年華忽將晚蕭條念宗祀淚下長如霰

別友欲中

居常念友舊簿領成濶絕嗟我二三友胡然此簪盃
累累囹圄間講誦未能輟枉桎梏忘罪至道良足悅
所恨精誠恥尚口徒自蹶天王本明聖旋已但中

熱行藏未可期，明當與君別。願言毋詭隨，努力從前哲。

赴謫詩五十五首

正德丁卯年赴謫
貴陽龍場驛作

答汪邠之三首

去國心已恫，別子意彌惻。伊邇怨昕夕，况茲萬里隔。
戀戀岐路間，執手何能默。子有昆弟君，而我遠親側。
回思菽水懼，羨子何由得。知子念我深，夙夜敢忘傷。
良心忠信資，蠻貊非我戚。

北風春尚號，浮雲正南馳。風雲一相失，各在天一涯。
客子懷徃路，起視明星稀。驅車赴長阪，迢迢入嵐

崖宿蒼峽底，霧雨昏朝彌。間關不足道，嗟此白日微。
切磋懷良友，願言無心違。

聞子賦茆屋，來歸在何年。索居間楚越，連峯鬱參天。
緬懷巖中隱，磴道窮板緣。江雲動蒼壁，山月流澄川。
朝採石上芝，暮漱松間泉。鷺湖有前約，鹿洞多遺編。
寄子春鴻書，待我秋江船。

陽明子之南也，其友湛元明歌九章以贈崔子，
鍾和之以五詩，於是陽子明作八詠以答之。

君莫歌九章，歌以傷我心。微言破寥寂，重以離別吟。
別離悲尚淺，言微感逾深。瓦缶易諧俗，誰辯黃鐘音。

其二

君莫歌五詩歌之增離憂豈無良朋侶洵樂相遨遊
譬彼桃與李不為倉困謀君莫忘五詩忘之我焉求

其三

洙泗流浸微伊洛僅如綫後以來三四公瑕瑜未相掩
嗟予不量力跛躄期致遠屢安與還屢仆喘息幾不免
道逢同心人秉節倡予敢力爭毫厘間萬里或可勉
風波忽相失言之淚徒泫

其四

此心還此理寧論已與人千古一虛吸誰為嘆離群

浩浩天地內何物非同春相思輒奮勵無為俗所分
但使心無間萬里如相親不見宴遊交微遂胥以淪

其五

器道不可離二之即非性孔聖欲無言下學從泛應
君子勤小物蘊蓄乃成行我誦窮索篇於子既聞命
如何園中土空谷以為靜

其六

靜虛匪虛寂中有未發中中有亦何有無之即成空
無欲見真體忘助皆非功至哉玄化機非子孰與窮

其七

憶與美人別贈我青琅函受之不敢發焚香始開緘
諷誦意彌遠期我濂洛間道遠恐莫致廢幾終不慚

其八

憶與美人別惠我雲錦裳錦裳不足貴遺我冰雪腸
寸腸亦何遺誓言終不渝珍重美人意深秋以為期

南遊三首

元明與予有衡嶽羅浮之期賦南遊申約也

南遊何迢迢蒼山亦南馳如何衡陽鴈不見燕臺書
莫歌澧浦曲莫吊湘君祠塔梧烟雨絕從誰問九疑

其二

九疑不可問羅浮如可攀遙拜羅浮雲莫以雙瓊環
渺渺洞庭波東逝何時還人生不努力草木同衰殘

其三

洞庭何渺茫衡嶽何崔嵬風飄迴鴈雪美人歸未歸
我有紫瑜珮留掛芙蓉臺下有蛟龍峽往往與雲雷

憶昔答喬白巖因寄儲柴墟三首

憶昔與君約玩易探玄微君行赴西嶽經年始來歸
方將事窮索忽復當遠辭相去萬里餘後會安可期
問我長生訣惑也吾誰欺盈虧消息間至哉天地機
聖征天淵隔失得分毫厘

其二

毫厘何所辯，惟在公與私。公私何所辯，天動與人爲。遺體豈不貴，踐形乃無虧。願君崇德性，問學刊支離。毋爲氣所役，毋爲物所疑。恬澹自無欲，精專絕交馳。博奕亦何事，好之甘若飴。吟咏有性情，喪志非所宜。非君愛忠告，斯語容見嗤。試問柴墟子，吾言亦何如。

其三

柴墟吾所愛，春陽溢鬢眉。白巖吾所愛，慎默長如愚。二君廊廟器，予亦山泉姿。度量較齒德，長者皆吾師。置我五人末，庶亦忘崇卑。迢迢萬里別，心事兩不疑。

北風送南鴈，慰我長相思。

一日懷抑之也，抑之之贈，旣嘗答以三詩，意若有歉焉，是以賦也。

一日復一日，去子日以遠，惠我金石言，沉鬱未能展。人生各有際，道誼尤所眷。嘗嗤兒女悲，憂來仍不免。緬懷滄洲期，聊以慰遲晚。

其二

遲晚不足嘆，人命各有常。相去忽萬里，河山鬱蒼蒼。中夜不能寐，起視江月光。中情良自抑，美人難自忘。

其三

美人隔江水彷彿若可觀風吹蒹葭雪飄蕩知何處
美人有瑤瑟清葵含太古高樓明月夜惆悵為誰鼓
夢與抑之昆季語湛崔皆在焉覺而有感因紀

以詩三首

夢與故人語語我以相思才為旬日別宛若三秋期
令弟坐我側屈指如有為須臾湛君至崔子行相隨
肴醑旋羅列語笑如平時縱言及微奧會意忘其辭
覺來復何有起坐空嗟咨

其二

起坐憶所夢默溯猶歷歷初談自有形繼論入無極

無極生往來往來萬化出萬化無停機往來何時

來者胡為信往者胡為屈微此屈信間子午當其窟

非子盡精微此理誰與測何處衡廬間相携玩義易

其二

衡廬曾有約相携尚無時去車多翻覆來踪豈前知
斜月滿虛牖樹影何參差林風正蕭瑟驚鵲無寧枝
邈彼二三子怒焉勞我思

因雨和杜韻

晚堂踈雨暗柴門忽入殘荷瀉石盆萬里滄江生白
髮幾人燈火坐黃昏客途最覺秋先到荒徑惟憐菊

尚存却憶故園耕釣處短蓑長笛下江村

赴謫次北新關喜見諸弟

扁舟風雨泊江關兄弟相看夢寐間已分天涯成死
別寧知意外得生還投荒自識君恩遠多病心便吏
事閒携汝耕樵應有日好移茅屋榜雲山

南屏

溪風漠漠南屏路春服初成病眼開花竹日新僧已
老湖山如舊我重來層樓兩急青林迥古殿雲晴碧
嶂迴獨有幽禽解相信雙飛時下讀書臺

卧病静幽寫懷

卧病空山春復夏山中幽事最能知雨晴階下泉聲
急夜靜松間月色遲把卷有時眠白石解纓隨意濯
清漪吳山越嶠俱堪老正奈燕雲繫遠思

移居勝果寺二首

江上但知山色好峰迴始見寺門開半空虛閣有雲
住六月深松無暑來病肺正思移枕簟洗心兼得遠
塵埃富春咫尺烟濤外時倚層霞望釣臺

病餘巖閣坐重曛異景相新得未聞日脚倒明千頃
霧雨聲高度萬峰雲越山障水當吳嶠江月隨潮上
海門使欲携書從此老不教猿鶴更移文

憶別

憶別江干風雪陰，艱難歲月兩侵尋。
重看骨肉情何限，況復斯文約舊深。
賢聖可期先立志，塵凡未脫謾言心。
移家便住烟霞壑，綠水青山長對吟。

泛海

險夷原不滯胷中，何異浮雲迥太空。
夜靜海濤三萬里，月明飛錫下天風。

武夷次壁間韻

看輿飛度萬峰雲，回首滄波月下聞。
海上真爲滄水使，山中又遇武夷君。
溪流九曲初諳路，精舍千年始

及門歸去高堂慰，垂白細探史擬在春分。

草萍驛次林見素韻奉寄

山行風雪瘦能當，會喜江花照野航。
本與宦途成懶散，頗因詩景受閑忙。
鄉心草色春同遠，客髮松梢晚更蒼。
料得烟霞終有分，未須連夜夢溪堂。

玉山東嶽廟遇舊識嚴星士

憶昨東歸亭下路，數峯簫管隔秋雲。
肩輿欲到妨多事，鼓柁重來會有云。
春夜絕憐燈節近，溪聲最好月中聞。
行藏無用君平卜，請看沙邊鷗鷺群。

廣信元夕蔣太守舟中夜話

樓臺燈火水西東，簫鼓星橋渡碧空。何處忽談塵世外，百年惟此月明中。客途孤寂渾常事，遠地相求見古風。別後新詩如不惜，衡南今亦有飛鴻。

夜泊石亭寺用韻呈陳夔諸公因寄儲柴墟都憲及喬白巖大常諸友

廿年不到石亭寺，惟有西山只舊青。白拂掛墻僧已去，紅闌照水客重經。沙村遠樹疑春望，江雨孤篷入夜聽。何處故人還笑語，東風啼鳥夢初醒。長望沙頭成久坐，江洲春樹何青青。烟霞故國虛夢，風雨客途真慣經。白璧屢投終自信，朱絃一絕好

言聽扁舟心事滄浪舊，從與漁人笑獨醒。

過分宜望鈴岡廟

共傳峰頂樹，右廟有靈神。楚俗多尊鬼，巫言鮮惑人。望標存舊典，捍禦及斯民。世事渾如此，題詩感慨新。

雜詩三首

危棧斷我前，猛虎尾我後。倒崖落我左，絕壑臨我右。我足復荆榛，雨雪更紛驟。邈然思古人，無悶聊自有。無悶雖足珍，警惕忘爾守。君觀真宰意，匪薄亦良厚。

其二

青山清我目，流水靜我耳。琴瑟在我御，經書滿我几。

指足踐坦道悅心有妙理頑冥非所懲賢達何靡靡
乾乾懷往訓敢忘惜分畧悠哉天地內不知老將至

其三

羊腸亦坦道太虛何陰晴燈窻玩古易欣然獲我情
起舞還再拜聖訓垂明月拜舞詎踰節頓忘樂所形
歛枉復端坐玄思窺沉冥寒泉固生意息灰抱陽精
冲漠際無極列宿羅青冥夜深向晦息始聞風雨聲

袁州府宜春臺四絕

宜春臺上還春望山水南來眼未嘗却笑韓公亦多
事更從南浦羨滕王

何事只宜春山色無時不可人不用煙花費
點儘教刊落儘嶙峋

持修江藻拜祠前正是春風欲暮天童冠儘多歸詠
興城南兼說有溫泉

古廟香燈幾許年增修還費大宮錢至今楚地多風
雨猶道山神駕鐵船

夜宿宣風館

山石嶠嶇古轍痕沙溪馬渡水猶渾夕陽歸鳥投深
麓烟火行人望遠村天際浮雲生白髮林間孤月坐
黃昏越南冀北俱千里正恐春愁入夢魂

萍御道中謁濂溪祠

木偶相沿恐未真，清虛亦復凜衣巾。
簿書曾屑乘田吏，俎豆猶存畏壘民。
碧水蒼山俱過化，光風霽月自傳神。
千年私淑心喪後，下拜春祠薦渚蘋。

宿萍鄉武雲觀

曉行山徑樹高低，雨後春泥沒馬蹄。
翠色絕雲開遠嶂，寒聲隔竹隱晴溪。
已聞南去艱舟楫，漫憶東歸沮杖藜。
夜宿仙家見明月，清光還似鑑湖西。

醴陵道中風雨夜宿泗洲寺次韻

風雨偏從險道嘗，深泥沒馬陷車箱。
虛傳鳥路通巴

蜀豈必羊腸在太行，遠渡漸看連暝色。
晚霞會喜朝陽木，南昏黑投僧寺。
還理羲編坐夜長。

長沙答周生

旅倦憇江觀，病齒癢談誦子之特相求。
禮殫意彌重，自言絕學餘。
有志莫與共，手持一編書。
披歷見肝衷，近希小范踪。
遠爲賈生慟，兵符及射藝。
方技靡不綜，我方懲創後。
見之色亦動，子誠仁者心。
所言亦屢中，願子且求志。
蘊蓄事涇沫，孔聖固遑遑。
與點樂歸詠，回也王佐才。
閉戶避隣閔，知子信美才。
大構中梁棟，未當匠石求。
滋植務培壅，愧子勤綆意。
何以相規諷。

養心在寡欲，操存舍即縱。嶽麓何森森，遺址自南宋。
江山足游息，賢迹尚堪踵。何當謝病來，土氣多沉勇。

涉湘于邁，嶽麓是遵。仰止先哲，因懷友生。麗澤興感，伐木寄言二首。

客行長沙道，山川鬱稠繆。西探指嶽麓，凌晨渡湘流。
踰岡復陟嶺，吊古還尋幽。林壑有餘采，昔賢此藏修。
我來寔仰止，匪伊事盤遊。衡雲開曉望，洞野浮春洲。
懷我二三友，伐木增離憂。何當此來聚，道誼日相求。

其二

林間憩白石，好風亦時來。春陽熙百物，欣然得予懷。

緬思兩夫子，此地得徘徊。當年靡童冠，曠代登堂階。
高情詎今昔，物色遺吾儕。顧謂二三子，取瑟爲我諧。
我彈爾爲歌，爾舞我爲儕。吾道有至樂，富貴真浮埃。
若時乘大化，勿愧點與回。陟岡採松柏，將以遺所思。
勿採松柏枝，兩賢昔所依。綠峰踐臺石，將以望所期。
勿踐臺上石，兩賢昔所躋。兩賢去邈矣，我友何相違。
吾斯未能信，後後空爾疲。胡不北簪盍，麗澤相遨嬉。
渴飲松下泉，飢殮石上芝。偃仰絕餘念，遷客難久稽。
洞庭春浪濶，浮雲隔九疑。江湖滿芳草，目極令人悲。
已矣從此去，奚必茲山爲。戀繫乃從欲，安土惟隨時。

晚聞冀有得此外吾何如

遊嶽麓書事

醴陵西來涉湘水信宿江城沮風雨不獨病齒畏風
濕泥潦侵途絕行旅人言嶽麓最形勝隔水溟濛隱
雲霧趙侯霈晴邀我遊故人徐陳各傳語周生好事
屢來速森森兩脚何由住曉來陰翳稍披拂便携周
生涉江去戒令休遣府中知徒爾勞人更妨務橘洲
僧寺浮江流鳴鐘出延立沙際停橈一至答其情三
洲連綿亦佳處行雲散漫浮日色是時峰巒益開霽
亂流蕩槳濟倏忽繫楫江邊老檀樹岸行里許入

口周生道予勤指顧柳溪梅堤存彷彿道林林壑獨
如故赤沙想像虛田中西嶼傾頽今家墓道鄉荒址
皆突兀赫曦遠望石如鼓殿堂釋菜禮從宜下拜朱
張息游地鑿石開山面勢改雙峰闕闕見江渚聞是
吳君所規畫此舉良是反遭忌九仞誰虧一簣功嘆
息遺基獨延佇浮屠觀閣摩青霄盤據名區遍寰宇
其徒素為儒所擯以此方之反多愧愛禮思存告朔
羊况此實作匪文具人云趙侯意頗深隱忍調停旋
修舉昨來風雨破棟脊方遣圻人補殘敝予聞此語
心稍慰野人蕪蕪亦羅置欣然一酌才舉盃津夫走

報郡侯至此行隱跡何由聞遣騎侯訪自吾寓潛來
鄙意正爲此倉率行庖益勞費整冠出迓見兩蓋乃
知王君亦同御肴羞層疊絲竹繁避席興辭懇莫拒
多儀劣薄非所承樂闋觴周日將暮黃堂吏散君請
先病夫沾醉頃少憇入舟暝色漸微茫却喜順流還
易渡嚴城燈火人已稀小巷曲折忘歸路僊宮酣倦
成熟寐曉聞簷聲復如渚昨遊偶逐寔天假信知行
樂皆有數涉躡差償夙好心尚有名山敢多慕齒角
鬢盈分則然行李雖淹吾不惡

次韻答趙太守王推官

計州事度謁玄居宿齋沐積霖喜新霽風日散清
蘭撓渡芳渚半涉見水陸溪山儼新宇雷雨荒大麓
皇皇絃誦區斯文昔炳郁興廢尚屯疑使我懷悱悞
近聞牧守賢經營亟乘屋方舟爲予來飛蓋遙肅肅
花絮媚晚遙韶景正柔淑浴沂諒同情及茲授春服
令德倡高祠混珠愧魚目努力崇修名迂踈自巖谷
天心湖阻泊旣濟書事

掛席下長沙瞬息百餘里舟人共揚眉予獨憂其駛
日暮入沅江抵石舟果圯補敝詰朝發衝風遂齟齬
暝泊後江湖簫條旁疊壘月黑波濤驚蛟鼉互睥睨

翌午風益厲，狼狽收斷汜。天心數里間，三日但遙指。
甚雨迅雷電，作勢殊未已。溟溟雲霧中，四望渺涯洩。
篙槳不得施，丁夫盡嗟謫。淋漓念同胞，吾寧忍暴使。
饑溺且傾橐，苦甘吾與爾。衆意在必濟，糧絕亦均死。
憑凌向高浪，吾亦詎容止。虎怒安可撓，志同稍足倚。
且令並岸行，試涉湖濱汜。收舵幸無事，風雨亦浸弛。
遂巡緣沮洳，迤邐就風勢。新漲翼回湍，倏忽逝如矢。
夜入武陽江，漁村穩堪艤。糴市謀晚炊，且爲衆人喜。
江醪信漓濁，聊復盪胸滓。濟險在需時，微俸豈常理。
爾輩勿輕生，偶然非可恃。陽明先生文錄卷之一

河東重刻陽明先生文錄卷之二

居夷詩一百一十一首

去婦嘆五首

楚人有問於新娶而去其婦者，其婦無所歸，
去之山間，獨居懷戀，不忘終無他適。予聞其
事而悲之，爲作去婦嘆。

委身奉箕箒，中道成棄捐。蒼蠅間白壁，君心亦何愆。
獨嗟貧家女，素質難爲妍。命薄良自喟，敢忘君子賢。
春華不再艷，頽魄無重圓。新歡莫終恃，令儀慎周還。

其二

依違出門去，欲行復遲遲。隣姬盡出別，強語含辛悲。
陋質容有繆，放逐理則宜。姑老藉相慰，缺乏多所資。
妾行長已矣，會面當無時。

其三

妾命如草芥，君身比琅玕。奈何以妾故，廢食懷憤冤。
無為傷姑意，燕爾且為歡。中厨存宿旨，為姑備朝飧。
畜育意千緒，倉卒徒悲酸。伊邇望門屏，盍從新人言。
夫意已如此，妾還當誰顏。

其四

去夫勿復道，已去還躊躇。鷄鳴尚聞響，犬戀猶相隨。

此摧肝肺，淚下不可揮。岡回行漸遠，日落群鳥飛。
群鳥各有托，孤妾去何之。

其五

空谷多淒風，樹木何蕭森。浣衣澗水合，採苓山雪深。
離居寄巖穴，憂思托鳴琴。朝彈別鶴操，暮彈孤鴻吟。
彈苦思彌切，噴沅隔雲岑。君聰甚明哲，何因聞此音。

羅舊驛

客行日日萬峰頭，山水南來亦勝遊。布谷鳥啼村雨
暗，刺桐花暝石溪幽。蠻煙喜過青楊瘴，鄉思愁經芳
杜洲。身在夜郎家，萬里五雲天。北是神州。

沅水驛

辰陽南望接沅州，碧樹林中右驛樓。
遠客日憐風土異，空山惟見瘴雲浮。
耶溪有信從誰問，楚水無情只自流。
却幸此身如野鶴，人間隨地可淹留。

鐘鼓洞

見說水南多異迹，巖頭時有鼓鐘聲。
空遺石壁千年在，未信金沙九轉成。
遠地星辰瞻北極，春山明月坐更深。
年來夷險還忘却，始信羊腸路亦平。

平溪館次王文濟韻

山城寥落閉黃昏，燈火人家隔水村。
清世獨便吾

易窮途還賴此心存，壘煙瘴霧承相徃。
翠壁丹崖好共論，猷畝投閑終有日。
小臣何以答君恩。

清平衛卽事

積雨山途喜乍晴，煖雲浮動水花明。
故園日與青春遠，敝緼涼思白苧輕。
烟際卉衣窺絕棧，時仇苗峰頭戍角隱孤城。
華夷節制嚴冠履，漫說殊方列省卿。

興隆衛書壁

山城高下見樓臺，野戍參差暮角催。
貴竹路從峰頂入，夜郎人自日邊來。
鶯花夾道驚春老，雉堞連雲何晚開。
尺素屢題還屢擲，衡南那有鴈飛回。

七盤

烏道縈紆下七盤，古藤蒼木峽聲寒。境多奇絕非吾土，時可淹留是謫官。猶記邊烽傳羽檄，近聞苗俗化衣冠。投簪實有居夷志，垂白難承菽水歡。

初至龍場無所止結草菴居之

草菴不及肩，旅倦體方適。開棘自成籬，土階漫無級。迎風亦蕭疎，漏雨易補緝。靈瀨嚮朝湍，深林疑暮色。群獠環聚訊，語麗意頗質。鹿豕且同遊，茲類猶人屬。匏樽映瓦豆，盡醉不知夕。緬懷黃唐化，畧稱茅茨迹。始得東洞遂，改爲陽明小洞天。三首。

古洞閔荒僻，虛設疑相待。披萊歷風磴，移居快幽壑。營炊就巖竇，放榻依石壘。穹窒旋薰塞，夷坎仍灑掃。卷帙漫堆列，樽壺動光彩。夷居信可陋，恬淡意方在。豈不桑梓懷，素位聊無悔。

童僕自相語，洞居頗不惡。人力免結構，天巧謝雕鑿。清泉傍厨落，翠霧還成幕。我輩日嬉偃，主人自愉樂。雖無菜菽榮，且遠塵囂聒。但恐霜雪凝，雲深衣絮薄。我聞筦爾笑，周慮愧爾言。上古處巢窟，杯飲皆汗樽。涸極陽內伏，石穴多冬暄。豹隱文始澤，龍蟄身乃存。豈無數尺棬，輕裘吾不溫。邈矣簞瓢子，此心期與論。

謫居糧絕請學于農將田南山未言寄懷

謫居屢在陳從者有愠見山荒聊可田錢罇還易辨
夷俗多火耕做習亦頗便及茲春未深數畝猶足佃
豈徒實口腹且以理荒宴遺穗及鳥雀貧寡發餘羨
出來在明晨山寒易霜霰

觀稼

下田既宜稔高田亦宜稷種蔬湏土疏種蕓湏土濕
寒多不實秀暑多有螟螣去草不厭頻耘禾不厭密
物理既可玩化機還默識即是參贊功毋為輕稼穡
採蕨

採蕨西下山板援陟崔嵬遊子望鄉國淚下心如摧
浮雲塞長空頽陽不可回南歸斷舟楫北望多風埃
已矣供子職勿更貽親哀

倚倚

倚倚澗邊竹青青巖畔松直幹歷冰雪密葉留清風
有期求相托雲壑無遠踪如何兩分直憔悴嘆西東
人事多翻覆有如道上蓬惟應歲寒意隨處還當同

南溟

南溟有瑞鳥東海有靈禽飛遊集上苑結侶琢樹林
願言飾羽儀共舞簫韶音風雲忽中變一失難相尋

瑞鳥既遭縻靈禽投荒岑天衢雨雪積江漢虞羅侵
 哀哀鳴索侶病翼飛未任群鳥亦千百誰當會其心
 南嶽有竹實丹瀟青松陰何時共棲息永托雲泉深
 溪水

溪石何落落溪水何泠泠坐石弄溪水欣然濯我纓
 溪水清見底照我白髮生年華若流水一去無回停
 悠悠百年內吾道終何成

龍岡新構

諸夷以予穴居頗陰濕請構小廬欣然趨事
 不月而成諸生聞之亦皆來集請名龍岡

院其軒曰何陋

適居聊假息荒穢亦須治蓋歎雜林條小構自成趣
 開牕入遠峰架扉出深樹墟寨俯逶迤竹木互蒙翳
 畦蔬稍溉鋤花藥頗樵蒔宴適豈專予來者得同憩
 輪奐匪致美毋令易傾敝

營茅乘田隙洽旬始苟完初心待風雨落成還美觀
 鋤荒既開徑拓樊亦理園低簷避松偃踈土行竹根
 勿翦墻下棘束列因可藩莫擷林間蘿蒙寵覆雲軒
 素缺農圃學因茲得深論毋為輕鄙事吾道固斯存

諸生來

蘭帶動羅谷，廢幽得幸免。夷居雖異俗，野朴意所眷。
思親獨疼心，疾憂庸自遣。門生頗群集，樽竿亦時展。
講習性所樂，記問復懷覩。林行或沿澗，洞遊還陟巘。
月榭坐鳴琴，雲牕卧披卷。澹泊生道真，曠達匪荒宴。
豈必鹿門栖，自得乃高踐。

西園

方園不盈畝，蔬卉頗成列。分溪免甕灌，補籬防豕蹠。
蕪草稍焚薙，清雨夜來歇。濯濯新葉敷，熒熒夜花發。
放鋤息重陰，舊書湧披閱。倦梳竹下石，醒望松間月。
起來步閑謔，晚酌簷下設。盡辭即草鋪，忘與隣翁別。

水濱洞

送遠慙咀谷，濯纓俯清流。沿溪沙危石，曲洞藏深幽。
花靜馥常悶，溜暗光亦浮。平生泉石好，所遇成淹留。
好鳥忽雙下，儵魚亦群遊。坐久塵慮息，澹然與道謀。

山石

山石猶有理，山林猶有枝。人生非木石，別久寧無思。
愁來步前庭，仰視行雲馳。行雲隨長風，飄飄去何之。
行雲有時定，遊子無還期。高梁始歸燕，題鳩已先悲。
有生豈不苦，逝者長若斯。已矣復何事，商山行采芝。

無寐二首

烟燈暖無寐，憂思坐長往。寒風振喬林，葉落聞臆響。起窺庭月光，山空遊罔象。懷人阻積雪，崖水幾千丈。

其二

窮厓多雜樹，上與青冥連。穿雲下飛瀑，誰能識其源。但聞清猿嘯，時見皓鶴翻。中有避世士，冥寂栖其巔。繫予亦同調，路絕難攀緣。

諸生夜坐

諸君澹虛寂，眇然懷同遊。日入山氣夕，孤亭俯平疇。草際見數騎，取徑如相求。漸近識顏面，隔樹停鳴騶。投轡馮鷺進，携榼各有羞。分席夜堂坐，絳蠅清樽浮。

嗚琴復散帙，壺矢交觥籌。夜弄溪上月，曉陟林間丘。村翁或招飲，洞客偕探幽。講習有真樂，談笑無俗流。緬懷風沂興，千載相為謀。

艾草次胡少叅韻

艾草莫艾蘭，蘭有芬芳姿。况生幽谷底，不礙君稻畦。艾之亦何益，徒令香氣衰。荆棘生蒲道，出刺傷人肌。持刀忌觸手，睨視不敢揮。艾草須艾棘，勿為棘所欺。

鳳雛次韻答胡少叅

鳳雛生高厓，風雨摧其翼。羸疴深林中，百鳥驚辟易。虞人視為妖，舉網爭彈弋。此本王者瑞，惜哉誰能識。

陳明公集 卷之二 外集 一
吾方哀其窮，胡忍復相亟。鷓鴣梟據叢林，驅鳥恣搏食。
嗟爾獨何心，梟鳳如白黑。

鷓鴣和胡韻

鷓鴣生隴西，群飛恣鳴遊。何意虞羅及，充貢來中州。
金縷縻華屋，雲泉謝林丘。能言實階裊，吞聲亦何求。
主人有隱愆，竊發聞其謀。感君惠養德，一語思所酬。
懼君不見察，殺身反為尤。

諸生

人生多離別，佳會再難遇。如何百里來，三宿便辭去。
有琴不肯彈，有酒不肯御。遠陟見深情，寧予有弗顧。

洞雲遠自栖，溪月誰同步。不念南寺時，寒江雪將暮。
不記西園日，桃花夾川路。相去倏幾月，秋風落高樹。
富貴猶塵沙，浮名亦飛絮。嗟我二三子，吾道有真趣。
胡不携書來，茆堂好同住。

遊來僊洞早發道中

霜風清木葉，秋意生蕭疎。衝星策曉騎，幽事將有徂。
股蟲亂飛擲，道狹草露濡。傾暑特晨發，征夫已先途。
浙米石間溜，炊火巖中廬。烟峰上初日，林鳥相嚶呼。
意欣物情適，戰勝癯色腴。行樂信宇宙，富貴非吾圖。

別友

陽明集 卷之二十九 九
幽尋意方結，奈此世界牽。凌晨驅馬別，持盃且爲傳。
相求苦非遠，山路多風烟。所貴明哲士，秉道非苟全。
去矣宗令德，吾亦行歸田。

贈黃太守樹

歲宴鄉思切，客久親舊疎。卧疴疾空院，忽來故人車。
入門辯眉宇，喜定還驚吁。遠行亦安適，符竹膺新除。
荒群號難理，况茲征索餘。君才素通敏，窘劇宜有紓。
蠻鄉雖瘴毒，逐客猶安居。經濟非復事，時還理殘書。
山泉足遊憩，鹿麋能友予。澹然穹壤內，容膝皆吾廬。
惟繁垂白念，且夕懷歸圖。君行勉三事，吾計終五湖。

寄友用韻

懷人坐沉夜，惟燈暖幽光。耿耿積煩緒，忽忽如有忘。
玄景逝不處，宋炎化微涼。相彼谷中葛，重陰殞衰黃。
感此遊客子，經年未還鄉。伊人不在目，絲竹徒滿堂。
天深馬書杳，夢短關塞長。情好矢無斁，願言覲終償。
惠我金石編，徽音激宮商。馳輝不可即，式爾增予傷。
馨香襲肝膂，聊用中心藏。

秋夜

樹暝栖翼喧，螢飛夜堂靜。遙穹出晴月，低簷入峯影。
冥然坐幽獨，怵爾抱深警。年徂道無聞，心遠迹未屏。

蕭瑟中林秋雲凝松桂冷山泉豈無適離人懷故境
安得駕雲鴻高飛越南景

採薪二首

朝採山上荆暮採谷中粟深谷多淒風霜露霑衣濕
採薪勿辭辛昨來斷薪拾晚歸陰壑底抱甕還自汲
薪水良獨勞不愧食吾力

荷擔青崖際歷斧厓下石持斧起環顧長松百餘尺
徘徊不忍揮俯略澗邊棘同行笑吾餒爾斧安用歷
快意豈不能物材各有適可以相天子衆穉詎足

龍岡漫興五首

投荒萬里入炎州却喜官卑得自由心在夷居何有
陋身雖吏隱未忘憂春山卉服時相問雪寨藍輿每
獨遊擬把犁鋤從許子謾將絃誦比言游

旅况蕭條寄草堂虛簷落日自生涼芳春已共烟花
盡孟夏俄驚草木長絕壁千尋凌杳靄深厓六月宿
水霜人間不有宣尼叟世信申棖未是剛

路僻官卑病益閑空林世聽鳥間關地無醫藥憑書
卷身處蠻夷亦故山用世謾懷伊尹耻思家獨切老
萊斑夢魂兼喜無餘事只在耶溪舜水灣

卧龍一去忘消息千古龍岡漫有名草屋何人方管

樂桑間無耳聽咸英江沙漠漠遺雲鳥草木蕭蕭動
甲兵好共鹿門麗處十相期採藥入青冥
歸與吾道在滄浪顏氏何曾擊柝忙枉尺已非賢者
事斲輪徒有古人方白雲晚憶歸岩洞蒼蘚春應遍
石床寄語峯頭雙白鶴野夫終不久龍場

答毛拙菴見招書院

野夫病卧成踈懶書卷長拋舊學荒豈有威儀堪法
象實慚文檄過稱揚移居正擬投醫肆虛席仍煩避
講堂範我定應無所援空令多士笑王良

老槍

老槍射生古驛傍客來繫馬解衣裳托根非所還
汝直幹不撓終異常風雪凜然存節槩刮摩聊爾見
文章何當移植山林下龍蹇從渠拂漢蒼

却巫

卧病空山無藥石相傳土俗事神巫吾行久矣將焉
禱衆議紛然反見迂積習片言容未解輿情三月或
應孚也知伯有能為厲白笑孫僑非丈夫

過天生橋

水光如練落長松雲際天橋隱白虹遼鶴不來華表
爛僊人一去石樓空徒聞鷓鴣駕橫秋夕謾說秦鞭到

陽明全集 卷之二 十三
海東移放長江還濟險可憐虛却萬山中

南霽雲祠

死矣中丞莫謾疑孤城援絕入知危
賀蘭未滅空遺恨南八如生定有爲
風雨長廊嘶鐵馬松杉陰霧捲
靈旗英魂千載知何處歲歲邊人賽旅祠

春晴

林下春晴風漸和高巖殘雪已無多
遊絲冉冉花枝靜青壁迢迢白鳥過
忽何山中懷舊侶幾從洞口聽
煙蘿客衣塵土終須換好與湖邊長芰荷

陸廣曉發

初日曛曛似曉霞雨痕新霽渡頭沙
溪深幾曲雲濤峽樹老千年雪作花
白鳥去邊迴驛路青崖缺處見
人家通行奇勝才經此江上無勞羨九華

雪夜

天涯久客歲侵尋茅屋新開楓樹林
漸慣省言因病齒屢經多難解安心
猶憐未繫蒼生望且得閒爲白石吟
乘興最堪風雪夜小舟何日返山陰

元夕二首

故園今夕是元宵獨向蠻村坐寂寥
賴有遺經堪作伴喜無車馬過相邀
春還草閣梅先動月滿虛庭雪

未消堂上花燈諸弟集重閣應念一身遙

去年今日卧燕臺銅鼓中宵隱地雷月傍苑樓燈彩

淡風傳閣道馬蹄迴炎荒萬里頻回首羌笛三更謾

自哀尚憶先朝多樂事孝皇曾為兩宮開

家僮作紙燈

寥落荒村燈事賒蠻奴試巧剪春紗花枝綽約含輕

霧月色玲瓏映綺霞取辯不徒酬令節賞心兼是惜

年華何如京國王侯第一盞中人產十家

白雲堂

白雲僧舍市橋東別院迴廊小徑通歲古簷松存獨

暮春還庭竹發新叢晴牕暗映群峰雪清梵長飄西

閣風遷客從來甘寂寞青鞋時過月明中

來僊洞

古洞春寒客到稀綠苔荒徑草霏霏書懸絕壁留僧

偈花發層蘿繡佛衣壺榼遠從童冠集杖藜隨處宦

情微石門遙鎖陽明鶴應笑山人久不歸

木閣道中雪

瘦馬支離綠絕壁連峰窅窅入層雲山村樹暝驚鴉

陣澗道雪深逢鹿群凍合衡茅炊火斷望迷孤戍暮

笳聞正思講席諸賢在絳蠟清醅坐夜分

元夕雪用蘇韻二首

林間暮雪定歸鴉，山外鈴聲報使車。
玉盞春光傳栢葉，夜堂銀燭亂簷花。
蕭條音信愁邊馬，迢遞關河夢裏家。
何日扁舟還舊隱，一蓑江上把漁叉。

寒威入夜益廉纖，酒甕爐床亦戒嚴。
久客漸憐衣百結，蠻居長嘆食無鹽。
飢豺正爾群當路，凍雀從渠自宿簷。
陰極陽回知不遠，蘭芽行見發春尖。

曉霽用前韻書懷二首

雙闕鐘聲起萬鴉，禁城月色滿朝車。
竟誰詩詠東曹檜，正憶梅開西寺花。
此日天涯傷逐客，何年江上却

還家曾無一字堪驅使，謾有虛名擬入義

澗草巖花欲闔緘，溪風林雪故爭巖。
連溪盡說還宜麥，煮海何曾見作鹽。
路斷慙無過客病，餘兼喜曝晴簷。
謫居亦自多清絕，門外群峯玉笋尖。

次韻陸僉憲元日喜晴

城裏夕陽城外雪，相將十里異陰晴。
也知造物曾何意，底是人心苦未平。
栢府樓臺啣倒景，茆茨松竹瀉寒聲。
布衾莫謾愁僵卧，積素還多待曙明。

元夕木閣山火

荒村燈夕偶逢晴，野燒峯頭處處明。
內苑但知鰲作

嶺九門空說火爲城，天應爲我開奇觀。地有茲山不
世情却恐炎威被松栢，休教玉石遂同傾。

夜宿汪氏園

小閣藏身一斗方，夜深虛白自生光。梁間來下徐生
榻，座上慚無荀令香。驛樹雨聲翻屋瓦，龍池月色浸
書床。他年貴竹傳遺事，應說陽明舊草堂。

春行

冬盡西歸滿山雪，春初復來花滿山。白鷗亂浴清溪
上，黃鳥雙飛綠樹間。物色變遷隨轉眼，人生豈得
朱顏好。將吾道從吾黨，歸把漁竿東海灣。

村南

花事紛紛春欲酣，杖藜隨步過村南。田翁開墾教新
犢，溪女分流欲種蠶。穉犬吠人依密槿，閑鳧照影立
晴潭。偶逢江客傳鄉信，歸卧楓堂夢石龕。

山途二首

上山見日下山陰，陰欲開時日欲沉。晚景無多傷遠
道，朝陽莫更沮雲岑。人歸瞑市分漁火，客舍空林依
暮禽。世事驗來還自領，古人先已得吾心。

南北驅馳任板輿，謫鄉何地是安居。家家細雨殘燈
後，處處荒原野燒餘。江樹欲迷遊子望，朔雲長斷故

人書茂陵多病終蕭散何事相如賦子虛

白雲

白雲冉冉出晴峰客路無心處處逢已逐有輿度青
壁還隨孤鶴下蒼松此身愧爾長多繫他日從龍謾
托踪斷鷺殘鴉飛欲盡故山回首意重重

答劉美之見寄次韻

休疑遷客迹全貧猶有沙鷗日見親勲業久辭滄海
夢烟花多負故園春百年長恐終無補萬里寧期尚
得身念我不勞傷鬢雪知君亦欲拂衣塵

寄徐掌教

徐祚今安在空梁榻久懸北門傾蓋日東魯校文年
歲月成超忽風雲易變遷新詩勞寄我不愧烏鳴篇

書庭蕉

簷前蕉葉綠成林長夏全無暑氣侵但得雨聲連夜
靜不妨月色半床陰新詩舊葉題將滿老芟踈梧恨
共深莫笑鄭人談訟鹿至今醒夢兩難尋

送張憲長左遷滇南大叅次韻

世味知公最飽諳百年清德亦何慚栢臺藩省官非
左江漢滇池道益南絕域烟花憐我遠今霄風月好
誰談交遊若問居夷事為說山泉頗自堪

南菴次韻二首
隔水樵漁亦幾家，綠岡石路入溪斜。
松林晚映千峰雨，楓葉秋連萬樹霞。
漸覺形骸逃物外，未妨遊樂在天涯。
頻來不用勞僧榻，已借汀鷗一席沙。
斜日江波動客衣，水南深竹見巖扉。
漁人收網舟初集，野老忘機坐未歸。
漸覺雲間栖翼亂，愁看天北暮雲飛。
年年歲晚長爲客，閒殺西湖舊釣磯。

觀傀儡次韻

處處相逢是戲場，何須傀儡夜登堂。
繁華過眼三更促，名利牽人一線長。
穉子自應爭詫說，矮人亦復浪

悲傷本來面目，還誰識且何樽前學楚狂。

徐都憲同遊南菴次韻

巖寺藏春長不夏，江花映日艷於桃。
山陰入戶川光暮，林影浮空暑氣高。
樹老豈能知歲月，溪清真可鑑秋毫。
但逢佳景須行樂，莫遣風霜着鬢毛。

卽席次王文濟少叅韻二首

搖落休教感客途，南來秋興未全孤。
肝腸已自成金石，齒髮從渠變柳蒲。
傾倒酒懷金谷罰，逼真詞格輞川圖。
謫卿莫道貪消骨，猶有新詩了舊逋。

此身未擬泣窮途，隨處翻飛野鶴孤。
霜冷幾枝存晚

菊溪春兩度見新蒲荆西寇盜紆籌策湘北流移入
畫圖莫怪當筵倍凄切誅求滿地促官逋

贈劉侍御二首

蹇以反身困以遂志今日患難正閣下受用
處也知之則處此當自別病筆不能多及然
其餘亦無足言者聊次韻某頓首劉侍御大
人契長

相送溪橋未隔年相逢又過小春天憂時敢負君臣
義念別羞為兒女憐道自升沉寧有定心存氣節不
無偏知君已得虛舟意隨處風波只晏然

夜寒

陰際重陰覆夜寒石爐松火坐更殘窮荒正訝御書
絕險路仍愁歸夢難僊侶春風懷越嶠鈞舟明月負
巖灘未因謫宦傷憔悴客鬢還羞鏡裏看

冬至

客牀無寐聽潛雷珍重初陽夜半回天地未嘗生意
息水霜不耐鬢毛催春深衮線誰能補歲晚心丹自
動灰料得重闌強健在早看消息報牕梅

春日花間偶集示門生

閒來聊與二三子單夾初成行暮春改課講題非我

事研幾悟道是何人，階前細草兩還碧。簷下小桃晴
更新，坐起咏歌俱實學。毫釐須遣認教真。

次韻送陸文順僉憲

貴陽東望楚山平，無奈天涯又送行。杯酒豫期傾蓋
日，封書煩慰倚門情。心馳魏闕星辰迥，路遶鄉山草
木榮。京國交游零落盡，空將秋月寄猿聲。

次韻陸僉憲病起見寄

賦歸來不願餘文園，多病滯相如。籬邊竹筍青應
滿，洞口桃花紅自舒。荷蕢有心還擊磬，周公無夢欲
刪書。雲間憲伯能相慰，尺素長題問謫君。

次韻胡少叅見過

旄營小酌典春裘，佳客真慚竟日留。長恠嶺雲迷楚
望，忽聞吳語破鄉愁。鏡湖自昔堪歸老，杞國何人獨
抱憂。莫訝臨花倍惆悵，賞心原不在枝頭。

雪中桃次韻

雪裏桃花強自春，蕭疎終覺損精神。却慚幽竹節逾
勁，始信寒梅骨自真。遭際本非甘冷淡，飄零須勝委
風塵。從來此事還希闊，莫怪臨軒賞更新。

舟中除夕二首

扁舟除夕尚窮途，荆楚還憐俗未殊。處處送神懸楮

馬家家迎歲換桃符江醪信薄聊相慰世路多岐謾
自吁白髮頻年傷遠別綵衣何日是庭趨
遠客天涯又歲除孤航隨處亦吾廬也知世上風波
滿還戀山中木石君事業無心從齒髮親交多難絕
音書江湖未就新春計夜半樵歌忽起予

淑浦山夜泊

淑浦山邊泊雲間見驛樓難聲迴遠樹崖影落中流
柳放新年綠人歸隔歲舟客途時極目天北暮陰愁
過江門崖

三年謫宦沮蠻氛天放扁舟下楚雲歸信應先春鴈

心期與白鷗群晴溪欲轉新年色蒼壁多遺篆文
此地從來山水勝它時回首憶江門

辰州虎溪龍興寺聞楊名父將到留韻壁間

杖藜一過虎溪頭何處僧房是惠休雲起峯頭沉閣
影林踈地底見江流烟花日暖猶含雨鷗鷺春閒欲
滿洲好景同來不同賞詩篇還爲故人留

武陵潮音閣懷元明

高閣憑虛臺十尋捲簾踈雨動微吟江天雲鳥自來
去楚澤風煙無古今山色漸疑衡嶽近花源欲問武
陵深新春尚沮東歸楫落日誰堪話此心

閣中坐雨
臺下春雲及寺門，懶夫睡起正開軒。
烟蕪漲野平堤綠，江雨隨風入夜喧。
道意蕭疎慚歲月，歸心迢遞憶鄉園。
年來身迹如漂梗，自笑迂痴欲手援。

霽夜

兩齋僧堂鐘磬清，春溪月色特分明。
沙邊宿鷺寒無影，洞口流雲夜有聲。
靜後始知群動妄，閑來還覺道心驚。
問津久已慚沮溺，歸向東臯學耦耕。

僧齋

盡日僧齋不厭閒，獨餘春睡得相關。
簷前水漲遂無地，江外雪晴忽有山。
遠客趨墟招渡急，舟人曬網魚還也。
知世事終無補，亦復心存出處間。

德山寺次壁間韻

乘興看山薄暮來，山僧迎客寺門開。
兩昏碧草春申墓，雲捲青峰善卷臺。
性愛煙霞終是僻，詩留名姓不須猜。
岩根老衲成灰色，枯坐何年解結胎。

沅江晚泊二首

去時煙雨沅江暮，此日沅江暮雨歸。
水漫遠沙村市改，泊依舊店主人非。
草深廨宇無官住，花落僧房自鳥啼。
處處春光蕭索甚，正思荆棘掩巖扉。

春來客思獨蕭騷處處東田沒野蒿雷雨滿江喧日
夜扁舟經月住風濤流民失業乘時橫原獸爭群薄
暮號却憶鹿門栖隱地杖藜壺榼餉東皐

夜泊江思湖憶元明

扁舟泊近漁家晚茅屋深環柳港清雷雨驟開江霧
散星河不動暮川平夢回客枕人千里月上春堤夜
四更欲寄愁心無鴈過披衣坐聽野鷄鳴

睡起寫懷

江日熙熙春睡醒江雲飛盡楚山青閑觀物態皆生
意靜悟天機入窅冥道在險夷隨地樂心忘魚鳥自

流形未須更覓羲唐事一曲滄浪擊壤聽

三山晚眺

南望長沙杳靄中鷺羊只在暮雲東天高雙櫓哀明
月江濶千帆舞逆風花暗漸驚春事晚水流應與客
愁窮北飛亦有衡陽鴈上苑封書未易通

鵝羊山

福地相傳楚水阿三年春色兩經過羊亡但有初平
石書罷誰籠道士鵝禮斗壇空松影靜步虛臺迥月
明多巖房一宿猶綠薄遙憶開雲住薜蘿

泗洲寺

涿水西頭泗洲寺經過轉眼又三年老僧熟認直呼
姓笑我清癯只似前每有客來看宿處詩留佛壁作
燈傳開軒掃榻還相慰慚愧維摩世外緣

再經武雲觀書林玉璣道士壁

碧山道士曾相約歸路還來宿武雲月滿僊臺依鶴
侶書留蒼壁看鵝群春巖多雨林芳淡暗水穿花石
溜分奔走連年家尚遠空餘魂夢到柴門

再過蕪溪祠用前韻

曾向圖書識面真半生長自愧儒巾斯文久已無先
覺聖世今應有逸民一自支離垂學術競將雕刻

精神瞻依多少高山意水漫蓮池長綠蘋

河東重刻陽明先生文錄卷之二

重刻陽明先生文編卷之三外集

七冊

廬陵詩六首

正德五年三月遷廬陵尹作

遊端華二首

簿領終年未出郊，此行聊解俗人嘲。
憂時有志懷先達，作縣無能愧舊交。
松古尚存經雪幹，竹高還長拂雲梢。
溪山處處堪行樂，正是浮名未易拋。

其二

萬死投荒不擬回，生還且復荷栽培。
逢時已負三年學，治劇兼非百里才。
身可益民寧論屈，志存經國未全灰。
正愁不是中流砥，千尺狂瀾豈易摧。

陽明全集 卷之三 集 古道

古道當長坂，肩輿入暮天。蒼茫聞驛鼓，冷落見炊烟。
凍燭寒無焰，泥爐濕未燃。正思江檻外，閒卻釣魚船。

立春日道中短述

臘意中宵盡，春容傍曉生。野塘冰轉綠，江寺雪消晴。
農事占泥犢，羈懷聽谷鶯。故山梅正發，誰寄欲歸情。

公館午飯偶書

行臺依獨寺，僧屋自成鄰。殿古凝殘雪，墻低入早春。
巷泥晴淖馬，簷日暖堪人。雲散小岩碧，松梢挂月新。

午憇香社寺

修程重百里，往往餉僧君。佛鼓迎官急，禪牀為客

桃花成井落，雲水接郊墟。不覺泥塗澁，看山興有餘。

京師詩二十四首

正德庚午年十月陞南京刑部主事辛未年入覲調北京

吏部主事作

夜宿功德寺次宗賢韻二絕

山行初試夾衣輕，脚軟黃塵石路生。一夜洞雲眠未足，
湖風吹月渡溪清。水邊楊柳覆茅楹，飲馬春流更一登。
坐久遂忘歸路夕，溪雲正瀉暮山青。

別方叔賢四首

西樵山色遠依依東指江門石路微料得楚雲臺上
客久懸秋月待君歸

自是孤雲天際浮篋中枯蠹豈相謀請君靜後看羲
畫曾有陳編一字不

休論寂寂與惺惺不妄由來即性情笑却慇懃諸老
子翻從知見覓虛靈

道本無為只在人自行自住豈須鄰坐中便是天台
路不用漁郎更問津

白灣六章

宗巖父先生君白浦之灣四方學者稱曰

浦先生而不敢以姓字某素高先生又辱
之僚因為書白灣二字并詩以詠之

浦之灣其白漫漫彼羨君子在水之盤

灣之浦其白瀰瀰彼羨君子在水之涘

雲之溶溶于灣之湄君子于處民以為期

雲之油油于灣之委君子于興施及四海

白灣之渚于遊以處彼羨君子兮可以容與

白灣之洋于濯以湘彼羨君子兮可以徜徉

寄隱巖

每逢山水地便有卜居心終歲風塵裏何年滄海濤

陽明集 卷之三 夕集 三
洞寒泉滴細花，暝石房深青壁。須留姓，他時好共尋。

香山次韻

尋山到山寺，得意却忘山。巖樹坐來靜，壁蘿春自閑。
樓臺星斗上，鐘磬翠微間。頓息塵寰念，清溪踏月還。

夜宿香山林宗師房次韻二首

幽壑來尋物外情，石門遙指白雲生。林間伐木時聞響，谷口逢僧不記名。
天壁倒涵湖月曉，烟梯高接錦堦平。松堂靜夜渾無寐，到枕風泉處處聲。

及落泥途惹世情，紫崖丹壑是平生。養真無力常懷靜，竊祿未歸羞問名。
樹隱洞泉穿石細，雲迴溪路入

太平道人只住層蘿上，明月峰頭有磬聲。

別湛甘泉二首

行乎朝欲發，驅車不得留。驅車下長坂，顧見城東樓。
遠別情已慘，况此艱難秋。分手訣河梁，涕下不可收。
車行望漸杳，飛埃越層丘。遲回岐路側，孰知我心憂。

其二

我心憂以傷君去，阻且長。一別豈得已，母老思所將。
奉命危難際，流俗反猜量。黃鵠萬里逝，豈伊爲稻梁。
棟火及毛羽，燕雀猶棲堂。跳梁多不測，君行戒前途。
達命諒何滯，將毋能忘虞。安君尤穿樓，關路非岐嶇。

令德崇易簡可以知險阻結菰湖水陰幽期終不忘
伊爾得相就我心亦何傷世艱變倏忽人命非可常
斯文天未墜別短會日長南寺春月夜風泉閒竹房
逢僧或停楫先掃白雲床

贈別黃宗賢

古人戒從惡今人戒從善從惡乃同污從善翻滋怨
紛紛嫉媚興指謫相非訕自非篤信士依違多背面
寧知竟漂流淪胥亦污賤卓哉汪波子奮身勇厥踐
拂衣還舊山霧隱期豹變嗟嗟吾黨賢白黑匪難辯

歸越詩五首

正德壬申年陞南京太僕寺少卿便道歸越作

四明觀白水二首

邑南富巖壑白水尤奇觀興來每思往十年就茲觀
停驂指絕壁涉澗緣危蟠百源旱方歇雲際猶飛湍
霏霏灑林薄漠漠凝風寒前聞若未愜仰視終莫攀
石陰暑氣薄流觸遡迴瀾茲遊詎盤樂養靜意所關
逝者諒如斯哀此歲月殘擇幽雖得所避時特猶難
劉樊古方外感慨有餘嘆

千丈飛流舞白鸞碧潭倒影鏡中看藤蘿半壁雲烟
濕殿角長年風雨寒野性從來山水癖直躬更覺世
途難卜君斷擬如周叔高卧無勞比謝安

杖錫道中用張憲使韻

山鳥懽呼欲問名，山花含笑似相迎。
風迴碧樹秋聲早，雨過丹巖夕照明。
雪嶺插天開玉帳，雲溪環碧抱金城。
懸燈夜宿茅堂靜，洞鶴林僧相對清。

又用曰仁韻

每逢佳處問山名，風景依稀過眼生。
歸霧忽連千嶂暝，夕陽偏放一溪晴。
晚投巖寺依雲宿，靜愛楓林送雨聲。
夜久披衣還起坐，不禁風月照人清。

書杖錫寺

杖錫青冥端，澗壁環天險。
垂巖下陡壑，涉水攀絕巘。

徑深聽喧瀑，路絕駭危棧。
捫蘿登峻極，披翳見平巖。
僧逋寄孤衲，守廢遺荒殿。
傷茲窮僻墟，曾未誅求免。
探幽冀累息，憤時翻意慘。
拯援才已踈，栖遲心益眷。
哀猿嘯春嶂，懸燈宿西崦。
誅茆竟何時，白雲愧舒卷。

滁州詩三十六首

正德癸酉年到太僕寺作

梧桐江用韻

鳳鳥久不至，梧桐生高岡。
我來竟日坐，清陰灑衣裳。
接琴俯流水，調短意苦長。
遺音滿空谷，隨風逝悠揚。
人生貴自得，外慕非所藏。
顏子豈忘世，仲尼固遑遑。
已矣復何事，吾道歸滄浪。

陽明全集 卷之三 詩集 六
林間睡起

林間盡日掃花眠，祇是官閒媿俸錢。
門徑不妨春草合，齋居長對晚山妍。
每疑方朔非真隱，始信揚雄誤太玄。
混世亦能隨地得，野情終是愛丘園。

贈熊彰歸

門徑荒涼蔓草生，相求深媿遠來情。
千年絕學蒙塵土，何處澄江無月明。
坐看遠山凝暮色，忽驚庭葉起秋聲。
歸途望嶽多幽興，爲問山田待耦耕。

別易仲

辰州劉易仲從予滁陽一日問道可言乎

曰啞子喫苦瓜，與你說不得。爾要知我苦，還須你自喫。易仲省然有悟，久之辭歸。別以詩迢遞滁山春，子行亦何遠。纍然良苦心，悄悄不遑飯。至道不外得，一悟失群闇。秋風洞庭波，遊子歸已晚。結蘭意方勤，寸草心先斷。未學久化離，頽波竟誰挽。歸哉念流光，一逝不復返。

送守中至龍盤山中

未盡師生六日情，天教風雪阻西行。
茅堂豈有春風坐，江郭虛留一月程。
客邸琴書燈火靜，故園風竹夢魂清。
何年穩閉陽明洞，榑柁山爐煮石羹。

龍蟠山中用韻

無奈青山處處情，村沽日日辨山行。真慚廩食虛官守，只把山遊作課程。谷口亂雲隨騎遠，林間飛雪點衣輕。長思澹泊還真性，世味年來久絮羹。

瑯琊山中三首

草堂寄放瑯琊間，溪鹿巖僧且共閑。冰雪能回草木死，春風不化山石頑。六經散地莫收拾，叢棘被道誰刊刪。已矣驅馳二三子，鳳圖不出吾將還。狂歌莫笑酒盃增，異境人間得未曾。絕壁倒翻銀海浪，遠山真作玉龍騰。浮雲野思春前動，虛室清香靜

後懶拙惟餘林壑計，伐檀長自媿無能。

嵐景山中雪後增，看山雪後亦誰曾。隔溪巖犬迎人吠，飲澗飛猿踔樹騰。歸騎林間燈火動，鳴鐘谷口暮光凝。塵踪正自緇籠在，一宿雲房尚未能。

答朱汝德用韻

東去蓬瀛合有津，若為風雨動經旬。同來海岸登舟者，俱是塵寰欲渡人。弱水洪濤非世險，長年三老定誰真。青鸞耿耿無消息，悵望烟花又暮春。

送惟乾二首

獨見長年思避地，相從千里欲移家。慚予豈有萬間

鹿借爾剛餘一席沙古洞幽期攀桂樹春溪歸路問
桃花故人勞念還相慰回鴈新秋寄綵霞
簞笈連年愧遠求本來無物若爲酬春城驛路聊相
送夜雪空山且復留江浦雲開廬嶽曙洞庭湖濶九
疑浮懸知再鼓瀟湘柁應是芙蓉湘水秋

別希顏二首

中歲幽期亦幾人是誰長負故山春道情暗與物情
化世味爭如酒味醇耶水雲門空舊隱青鞋布襪定
何晨童心如故容顏改慚愧年年草木新
後會難期別未輕莫辭行李滯江城且留南國春山

與共聽西堂夜雨聲歸路終知雲外去晴湖想見鏡
中行爲尋洞裏幽棲處還有峰頭雙鶴鳴

山中示諸生五首

路絕春山久廢尋野人扶病強登臨同遊僊侶須乘
興共探花源莫厭深鳴鳥遊絲俱自得閒雲流水亦
何心從前却恨牽文句展轉支離嘆陸沉

其二

淙流亦沂水童冠得幾人莫負詠歸興溪山正暮春

其三

桃源在何許西峰最深處不用問漁人沿溪踏花去

其四

池上偶然到紅花間白花小亭閒可坐不必問誰家

其五

溪邊坐流水水流心共閒不知山月上松影落衣班

龍潭夜坐

何處花香入夜清石林茅屋隔溪聲幽人月出每孤
往棲鳥山空時一鳴草露不辭芒屨濕松風偏與葛
衣輕臨流欲寫倚蘭意江北江南無限情

送德觀歸省二首

雲裏閉門十日坐開門一笑忽青天茅簷正好負暄

日暮子胡爲思故園椿樹慣經霜雪老梅花偏向
寒妍瑯琊春色如相憶好放山陰月下船

瑯琊雪是故園雪故園春亦瑯琊春天機動處卽生
意世事到頭還俗塵立雪浴沂傳故事吟風弄月是
何人到家好謝二三子莫向長沮錯問津

送蔡希頴三首

正德癸酉冬希淵赴南宮試訪予滁陽遂留
閱歲旣而東歸問其故辭以疾希淵與予論
學瑯琊之間於斯道旣釋然矣別之以詩

風雪蔽曠野首烏凍不翻孤鴻亦何事噉噉遡寒雲

豈伊稻梁計，獨往求其群。之子恥萬鍾，就我滁水濱。
野寺同遊詣，春山共攀援。鳥鳴幽谷曙，伐木西澗曛。
清夜湛玄思，晴窓玩竒文。寂景賞新悟，微言欣有聞。
寥寥絕代下，此意冀可論。

群鳥喧北林，黃鵠獨南逝。北林豈無枝，羅弋苦難避。
之子丹霞姿，辭我雲門去。山空響流泉，路僻迷深樹。
長谷何盤紆，紫芝春可茹。求志楚棲巖，避喧寧遯世。
繫予辱風塵，送子媿雲霧。匡時已無術，希聖徒有慕。
倘入陽明峰，爲尋舊棲處。

事憧憧南北行，望雲依闕兩關情。風塵暫息滁陽

鷺鷥還尋鑑水盟，悟後六經無一字。靜餘孤月湛
虛明，從知歸路多相憶。伐木山山春鳥鳴。

贈守中北行二首

江北梅花雪易殘，山牕一樹自家看。臨行掇贈聊數
顆，珍重清香是歲寒。

來何匆促去何遲，來去何心莫漫疑。不爲高堂雙雪
鬢，歲寒寧受北風欺。

鄭伯興謝病還鹿門雪夜過別賦贈三首

之子將去遠，雪夜來相尋。秉燭耿無寐，憐此歲寒心。
歲寒豈徒爾，何以贈遠行。聖路塞已久，千載無復尋。

陽明集 卷之三 外集 十一
豈無群儒迹，蹊徑榛莽深。濬流湏尋源，積土成高岑。
攬衣望遠道，請君從此征。

濬流湏有源，植木湏有根。根源未濬，植枝派寧先蕃。
謂勝通夕話，義利分毫間。至理匪外得，譬猶鏡本明。
外塵蕩瑕垢，鏡體自寂然。孔訓示克己，孟子垂反身。
明明賢聖則，請君勿與諉。

鹿門在何許，君今鹿門去。千載龐德公，猶存棲隱處。
潔身匪亂倫，其次乃避地。世人失其心，顧瞻多外慕。
安宅舍弗君，狂馳驚奔鷺。高言詆獨善，文非遂巧智。
瑣瑣功利儒，寧復知此意。

門人王嘉秀實夫蕭琦子王告歸書此見別意
兼寄啟辰陽諸賢

王生兼養生，蕭生頗慕禪。迢迢數千里，拜我滁山前。
吾道既匪佛，吾學亦匪僊。坦然由簡易，日用匪深玄。
始聞半疑信，既乃心豁然。譬彼土中鏡，闇闇光內全。
外但去昏翳，精明燭媿妍。世學如翦綵，粧綴事蔓延。
宛宛具枝葉，生理終無緣。所以君子學，布種培根原。
萌芽漸舒發，暢茂皆由天。秋風動歸思，共鼓湘江船。
湘中富英彥，往往多及門。臨岐綴斯語，因之寄拳拳。

滁陽別諸友

滁陽諸友從遊送三至烏衣不能別及暮王
性甫汝德諸友送至江浦必留君俟予渡江
因書此促之歸并寄諸賢庶幾共進此學以
慰離索耳

滁之水入江流江潮日復來滁州相思若潮水來往
何時休空相思亦何益欲慰相思情不如崇令德掘
地見泉水隨處無弗得何必驅馳爲千里遠相即君
不見堯羨與舜墻又不見孔與跖對面不相識逆旅
主人多慇懃出門轉盼成路人

寄浮峰詩社

晚涼庭院坐新秋微月初生亦滿樓千里故人誰
駕百年多病有孤舟風霜草木驚時態砧杵關河動
遠愁飲水曲肱吾自樂茆堂今在越溪頭

棲雲樓坐雪二首

纔看庭樹玉森森忽漫階除已許深但得諸生通夕
坐不妨老子半酣吟瓊花入座能欺酒水溜垂簷欲
墮針却憶征南諸將士未禁寒夜鐵衣沉

此日棲雲樓上雪不知天意爲誰深忽然夜半一言
覺又動人間萬古吟玉樹有花難結果天機無線可
通針曉來不覺城頭鼓老懶羲皇睡正沉

與商貢士二首

見說浮山麓深林曉石溪何時拂衣去三十六巖樓

其二

見說浮山勝心與浮山期三十六巖內為選一巖奇

南都詩四十七首

正德甲戌年四月陞南京鴻臚寺卿作

題歲寒亭贈汪尚和

一覺紅塵夢欲殘江城六月滯風湍人間炎暑無逃

遯歸向山中卧歲寒

與徽州程畢二子

句句糠粃字字陳却於何處覓知新紫陽山下多豪

俊應有吟風弄月人

山中懶睡四首

竹裏藤床識懶人脫巾山麓任吾真病夫久已逃方

外不受人間禮數嗔

掃石焚香任意眠醒來時有客談玄松風不用蒲葵

扇坐對青崖百丈泉

古洞幽深絕世人石床風細不生塵日長一覺羲皇

睡又見峰頭上月輪

人間白日醒猶睡老子山中睡却醒醒睡兩非還兩

是溪雲漠漠水泠泠

題灌山小隱二絕

菴屋山中早晚成，任他風雨任他晴。
男婚女嫁多年畢，不待而今學向平。

一自移家入紫煙，深林住久遂忘年。
山中莫道無供給，明月清風不用錢。

六月五章

六月乙亥南都能峰少宰石公以少宗伯召南都之士聞之有惻然而戚者有欣然而喜者其戚者曰公端戒敏直方爲留都所倚重今茲往善類失所恃群小罔以嚴辯惑考學

者曷從而討究剖政斷疑者曷從而咨決商都非根本地乎而獨不可以公遺之其喜者曰公之端介敏直寧獨留都所倚重其在京師獨無善類乎獨無群小乎獨無辯惑考學剖政斷疑者乎且天子之召之也亦寧以少宗伯將必大用大用則以庇天下期彙征之慶也公聞之曰戚者非吾之所敢喜者乃吾之所憂也吾思所以逃吾之憂者而不得其道若之何陽明子素知于公旣以戚衆之戚喜衆之喜而復憂公之憂乃叙其事爲賦六

陽明先生集 卷之三 外集 十五
月庸以贈公之行

六月凄風七月暑雨
倏雨倏寒道脩以沮
允允君子由爾寢興
毋沾爾行國步斯頻

哀此下民靡屆靡極
不有老成其何能國
吁嗟老成獨遺典刑
若屋之傾尚支其楹

心之憂矣言靡有所
如彼啗人食茶與苦
依依長谷言采其芝
人各有能我歸孔時

昔彼叔季沉湎以逞
耄集以咨我人自靖
允允君子淑慎爾則
靡曰休止民何于極

日月其逝如彼滄浪
南北其望如彼參商
允允君子

毋沾爾行如日之升
以曷不光

守文弟歸省携其手歌以別之

爾來我心喜爾去我心悲
不爲倚門念吾寧舍爾歸
長途正炎暑爾行慎興君
涼茗勿頻啜節食但無飢
勿去船旁立勿登岸上嬉
收心每澄坐適意時觀書
申洪皆冥頑不足長嗔咎
見人勿多說慎默真如愚
接人莫輕率忠信持謙卑
從來爲己學慎獨乃其基
紛紛多嗜欲爾病還爾知
到家良足樂怡顏報重闈
昨秋童蒙去今夏成人歸
長者愛爾敬少者悅爾慈
親朋稱嘖嘖羨爾能若茲
信哉學問功所貴在得師

吾匪崇外飾，欲爾沽名爲。望爾日愷愷，聖賢以爲期。
九兄及印弟，誦此共勉之。

書扇面寄館賓

湖上群山落照晴，湖邊萬木起秋聲。何年歸去陽明洞，獨棹扁舟鑑裡行。

用實夫韻

詩從雪後吟，偏好酒向山中味。轉佳巖瀑隨風雜，鐘磬水花如雨落。袈裟

游牛首山

春華指天闕，煙霞眇何許。雙峰夕相違，千巖來舊主。

浮雲刺中天，飛閣凌風雨。探秀澗阿入，蘿陰息篔簹。
滅迹避塵纓，清朝入深沮。風磴仰捫歷，淙壑屢窺俯。
梯雲躋石閣，下榻得吾所。釋子上方候，鳴鐘出延佇。
頽景耀回眄，層鷗翼輕舉。曖曖林芳暮，泠泠石泉語。
清宵耿無寐，峰月升烟宇。會晤得良朋，可以寄心腑。

送徽州洪佺承瑞

平生舉業最踈慵，挾冊虛煩五月從。竹院檢方時論藥，茆堂放鶴或開籠。憂時漫有孤忠在，好古全無一藝工。念我還能來夜雪，逢人休說坐春風。

病中大司馬喬公有詩見懷次韻奉答二首

十日無緣拜後塵，病夫心地欲生榛。詩篇極見憐才意，伎倆慚非可用人。黃閣望公長秉軸，滄江容我老垂綸。保釐珍重回天手，會看春風萬物新。

送諸伯生歸省

天涯送爾獨傷神，歲月龍山夢裏春。爲謝江南諸故舊，起君東嶽太夫人。閑中書卷堪時展，靜裏工夫要日新。能向塵途薄軒冕，不妨簑笠老江濱。

雪湖二首

竿竹誰隱扶桑東，白眉之叟今龐公。隔湖聞鷄謝野接，渡海有鶴逢山通。鹵田經歲苦秋雨，浪痕半壁驚湖風。歌聲屋低似金石，點也此意當能同。海岸西頭湖水東，他年簑笠擬從公。釣沙碧海群鷗借，樵徑青雲一鳥通。席有春陽堪坐雪，門垂五柳好吟風。于今猶是天涯夢，悵望青霄月色同。

諸用文歸用子美韻爲別

一別
月深天涯相見二毛侵，孤帆江上親朋意。樽酒燈

成吟餘莫上峰頭望烟樹迷茫思不禁

題王實夫畫

隨處山泉着草廬底須松竹掩柴扉天涯遊子何曾
出畫裏孤帆未是歸小酉諸峰開夕照虎溪春寺入
烟霏他年還向辰陽望却憶題詩在翠微

贈潘給事

五月滄浪濯足歸正堪荷葉製初衣甲非乙是君休
問酉水辰山志未違沙鳥不須疑雀舫江雲先爲掃
魚磯武陵溪壑猶深僻莫更移家入翠微

與沅陵郭掌教

記得春眠寺閣雲松林水鶴日爲群諸生問業衝星
入稚子拈香靜夜焚世事情隨江草換道情曾許碧
山聞別來點瑟還誰鼓悵望烟花此送君

別族太叔克彰

情深宗族誼同方消息那堪別後荒江上相逢疑未
定天涯獨去意重傷身閑最覺湖山靜家近殊聞草
未香雲路莫嗟遲發軔世塗崎曲盡羊腸

登憑虛閣和石少宰韻

山閣新春負一登酒邊孤興晚堪乘松間鳴瑟驚棲
鶴竹裏煎茶起定僧望遠每來成久坐傷時有涕恨

無能峰頭見說連閭闔幾欲排雲尚未曾

登閱江樓

絕頂樓荒舊有名，高皇曾此駐龍旌。險存道德虛
天塹守在蠻夷豈石城。山色古今餘王氣，江流天地
變秋聲。登臨授簡誰賦千古新亭一愴情。

御子山

殘暑須還一雨清，高峰極目快新晴。海門潮落江聲
急，吳苑秋深樹脚明。烽火正防胡騎入，羽書愁見朔
雲橫。百年未有涓埃報，白髮今朝又幾莖。

遊清涼寺三首

載酒本無期，乘興還嫌馬足遲。古寺共憐春
沒遠山徧與夕陽宜。雨晴澗竹消蒼粉，風煖巖花落
紫蕤。昏黑更須凌絕頂，高懷想見少陵詩。

其二

積雨山行一後期，更堪多病益遲遲。風塵漸覺初心
負，丘壑真於野性宜。綠樹陰層新作蓋，紫蘭香細尚
餘蕤。輞川圖畫能如許，絕是無聲亦有詩。

其三

不顧尚書此日期，欲爲花外板輿遲。繁絲急管人人
醉，竹徑松堂處處宜。雙樹暗芳春寂寞，五峰晴秀晚

陽明集 卷之三 外集 二十
羲隄暮鍾杳杳催歸騎惆悵煙光不盡詩

寄張東所次前韻

遠趨君命忽中違此意年來識者稀黃綺曾爲炎祚
出子陵終向富春歸江船一話千年闊塵夢今驚四
十非何日孤帆過天目海門春浪掃漁磯

別余縉子紳

不須賈棹往來頻我亦携家向海濱但得青山隨鹿
豕未論黃閣盡麒麟喪心疾已千年痼起死方存六
籍真歸向蘭溪溪上問桃花春水正迷津

送劉伯光

五月茅茨靜竹扉論心方洽忽辭歸洽江獨棹衝新
暑白髮高堂戀夕暉謾道六經皆註脚還誰一語
真機相知若問年來意已傍西湖買釣磯

冬夜偶書

百事支離力不禁一官棲息病相侵星辰魏闕江湖
迴松栢茅茨歲月深欲倚黃精消白髮由來空谷有
餘音曲肱已醒浮雲夢倚簣休疑擊磬心

寄潘南山

秋風吹散錦溪雲一笑南山雨後新詩妙盡從言外
得易微誰見畫前真登山脚健何妨老留客情深不

計貧朱呂月林傳故事他年還許卜西鄰

送胡廷尉

鍾陵雪後市燈殘，簫鼓江船發曉寒。山水總憐南國好，才猷須濟朔方艱。綵衣得侍僊舟遠，春色行應故里看。別去中宵瞻北斗，五雲飛處是長安。

與郭子全

相別翻憐相見時，碧桃開盡桂花枝。光陰如許成虛擲，世故催人總不知。雲路不須朱綬去，歸帆且得綵衣隨。嵐山風景瀟溪近，此去還應自得師。

次欒子仁韻送別四首

子仁歸以四詩請用其韻答之言亦有過者

蓋因子仁之病而藥之病已則去其藥

從來尼父欲無言，須信無言已躍然。悟到鳶魚飛躍處，工夫原不在陳編。

操持存養本非禪，矯枉寧知已過偏。此去好從根脚起，竿頭百尺未須前。

野夫非不愛吟詩，才欲吟詩即亂思。未會性情涵泳地，二南還合是淫辭。

道聽塗傳影響前，可憐絕學遂多年。正須閉口林間坐，莫道青山不解言。

書悟真篇答張太常二首

悟真篇是誤真篇三註由來一手箋恨殺妖魔圖利
益遂令迷妄競流傳造端難免張平叔首禍誰誣薛
紫賢直說與君惟箇字從頭去看野狐禪

悟真非是悟真篇平叔當時已有言只為世人多戀
着且從情欲起因緣痴人前豈堪談夢真性中難更
說玄為問道人還具眼試看何物是青天

贛州詩三十二首

正德丙子年九月陞南
贛僉都御史以後作

丁丑二月征漳寇進兵長汀道中有感

將略平生非所長也提戎馬入汀漳數峰斜日旌

道一道春風鼓角揚莫倚貳師能出塞極知充國善
平羗瘡痍到處曾無補翻憶鍾山舊草堂

回軍上杭

山城經月註旌戈亦復幽尋到薛蘿南國已忻回甲
馬東田初喜出農簑溪雲曉度千峰雨江漲新生兩
岫波暮倚七星瞻北極絕憐蒼翠晚來多

喜雨三首

即看一雨洗兵戈便覺光風轉石蘿順水飛檣來賈
泊絕江喧浪舞漁簑片雲東望懷梁國五月南征想
伏波長擬歸耕猶未得雲門初伴漸無多

陽明全集 卷之三 外集 十三
轅門春盡猶多事，竹院空閒未得過。特放小舟乘急浪，始聞幽碧出層羅。山田旱久兼逢雨，野老歡騰且

縱歌。莫謂可塘終據險，地形原不勝人和。吹笛峰頭曉散軍，橫空萬騎下氤氳。前旌已帶洗兵雨，飛鳥猶驚捲陣雲。南畝漸忻農事動，東山休共凱歌聞。正思鋒鏑堪揮淚，一戰功成未足云。

聞曰仁買田雪上携同志待予歸二首

見說相携雪上耕，連簑應已出烏程。荒畝初墾功須倍，秋熟雖微稅亦輕。雨後湖舸兼學釣，餉餘堤樹合。周行山人久有歸農興，猶向千峰夜度兵。

月色高林坐夜沉，此時何限故園心。山中古洞陰臺合，江上孤舟春水深。百戰自知非舊學，三驅猶媿失前禽。歸期久負雲門伴，獨向幽溪雪後尋。

祈雨二首

旬初一雨遍汀漳，將謂汀虔是接疆。天意豈知分彼此，人情端合有炎涼。月行今已虛纏畢，斗杓何曾解挹漿。夜起中庭成久立，正思民瘼欲沾裳。見說虔南惟苦雨，深山毒霧長陰陰。我來偏遇一春旱，誰解挽回三日霖。寇盜柳陽方出掠，干戈塞北還相尋。憂民無計浹空墮，謝病幾時歸海濤。

環贛

積雨零都道山途喜乍晴
溪流遲渡馬岡樹隱前旌
野屋多移竈窮苗尚阻兵
迎趨勤父老無補媿巡行

借山亭

借山亭子近如何乘興時從夢裏過
尚想清池環醉影猶疑花徑駐鳴珂
疎簾細雨燈前局碧樹涼風月下歌
傳語諸公合頰賞休令歲月亦蹉跎

補岡和邢太守韻二首

處處山田盡入畬可憐黎庶半無家
興師正為民瘼甚陟險寧辭鳥道斜
勝世真如瓠水建先聲不得嶺

雲連窮巢容有遭驅脇尚恐兵鋒或濫加

戰亂興師既有名揮戈真已見風行
豈云薄劣能驅策實仗皇威自震驚
爛額尚慚為上客徒新沈覺費經營
主恩未報身多病旋凱須還隴上耕

通天巖

青山隨地佳豈必故園好但得此身閑
塵寰亦蓬島西林日初暮明月來何早
醉卧石林涼洞雲秋未掃遊通天巖
次鄒謙之韻

天風吹我上丹梯始信青霄亦可躋
俯視氛寰成獨慨却憐人世尚多迷
東南真境埋名久閩楚諸峯入

望低莫道僊家全脫俗，三更日出亦聞鷄。

又次陳惟濬韻

四山落木正秋聲，獨上高峰望眼明。
樹色遙連閩嶠碧，江流不盡楚天清。
雲中想見雙龍轉，風外時傳一笛橫。
莫遣新愁添白髮，且呼明月醉沉觥。

忘言巖次謙之韻

意到已忘言，典劇復忘飯。坐我此巖中，是誰鑿混沌。
尼父欲無言，達者窺其本。此道何古今，斯人去則遠。
空巖不見人，真成面墻立。巖深雨不到，雲歸花亦濕。

圓明洞次謙之韻

神山走波浪，出沒龍蛇脊。岩棲寄盤渦，沉淪遂成滯。
我來汲東溟，爛煮南山石。千年熟一炊，欲餉岩中客。

潮頭巖次謙之韻

潮頭起平地，化作千丈雪。棹舟者何人，試問巖頭月。
天成素有志於學，茲得告東歸。林居靜養其所，
就可知矣。臨別以此紙索贈，漫爲賦此，遂寄聲。

山澤諸賢

予有山水期，荏冉風塵際。高秋送將歸，神往迹還滯。
回車當盛年，養痾非遜世。番竿鑑湖雲，結廬浮峯樹。
愛日遂庭趨，芳景添遊詣。椅生悟玄魄，妙靜息緣慮。

陽明集 卷之三 集 十一
耿耿素心人望望滄洲去東行訪天沃雲中倘相遇

坐忘言巖問二子

幾日巖棲事若何莫將佳景復虛過未妨雲壑淹留
久終是塵寰錯誤多澗道霜風踈草木洞門煙月掛
藤蘿不知相繼來遊者還有吾儕此意麼

留陳惟濬

聞說東歸欲問舟清遊方此復離憂却看陰雨相淹
滯莫道山靈獨苦留薜荔巖高兼得月桂花香滿正
宜秋烟霞到手休輕擲塵土驅人易白頭

棲禪寺雨中與惟乾同登

絕頂深泥肩兩板天於佳景亦多慳自憐久客頗
掉頗羨高僧獨閉關江草遠連雲夢澤楚雲長斷九
疑山年來出處渾無定慚愧沙鷗盡日閒

茶寮紀事

萬壑風泉秋正哀四山雲霧晚初開不因王事兼程
入安得閑行向此來登陟未妨安石興縱擒徒羨孔
明才乞身已擬全師日歸掃溪邊舊釣臺

回軍九連山道中短述

百里妖氛一戰清萬峰雷雨洗回兵未能干羽苗頑
格深媿壺漿父老迎莫倚謀攻爲上策還須內治是

先啟功微不願希侯賞但乞蠲輸絕橫征

回軍龍南小憇玉石巖雙洞絕奇徘徊不忍去
因寓以陽明別洞之號兼留此作三首

甲馬新從鳥道回覽奇還更陟崔嵬寇平漸喜流移
復春暖兼欣農務開兩竇高明行日月九關深黑閉
風雷投箸最好支茅地戀土猶懷舊釣臺

洞府人寰此最佳當年空自費青鞵麾幢旖旎懸仙
仗臺殿高低接締階天巧固應非斧鑿化工無乃太
安排欲將點瑟携童冠就攬春雲結小齋

陽明山人舊有居此地陽明景不如但在乾坤俱並

旅曾留信宿即吾廬行窩已許人先號別洞何妨我
借書他日巾車還舊隱應懷茲土復鄉閭

再至陽明別洞和邢太守韻二首

春山隨處欵歸程古洞幽虛道意生澗壑風泉時遠
近石門蘿月自分明林僧住久炊遺火野老忘機罷
席爭習靜未緣成久坐却慚塵土逐虛名

山水平生是課程一淹塵土遂心生耦耕亦欲隨沮
溺七縱何緣得孔明吾道羊腸須躩屈浮名蝸角任
龍爭好山當面馳車過莫漫尋山說避名

夜坐偶懷故山

獨夜淺燈夢未成蕭蕭牕外故園藪草深石徑甃
笑雪靜空山猿鶴驚漫有絨書懷舊侶常牽纓是負
初情雲溪漠漠春風轉紫茵黃花又自生

懷歸二首

深慚經濟學封侯都付浮雲自去留往事無因心有
得身閒方喜世無求狼烟幸息昆陽患蠡測空懷杞
國憂一笑海天空濶處從知吾道在滄洲
身經多難早知非此事年來識者稀老大有情成舊
德細謀無計解重圍意常不足真夷道情到方濃是
險機悵望衡茅無事日漫吹松火織秋衣

送德毅叔父歸姚

并序

守仁與德毅叔父共學於家君龍山先生叔
父屢困場屋一旦以親老辭廩歸養交遊強
之出輒笑曰古人一日養不以三公易吾豈
以一老母博一弊儒冠乎嗚呼若叔父真知
內外輕重之分矣今年夏來贛視某留三月
飄然歸興不可挽因為某曰秋風葦鱸知子
之興無日不切然時事若此恐即未能脫吾
不能俟子之歸舟吾先歸為子開荒陽明之
麓如何嗚呼若叔父可謂真知內外輕重之

分矣某方有詩戒叔父曰吾行子可無言輒
為賦此

猶記垂髫共學年于今髣髴兩蒼然窮通只好浮雲
看歲月真同逝水懸歸鳥長空隨所適秋江落木正
無邊何時却返陽明洞蘿月松風掃石眠

示憲兒

幼兒曹聽教誨勤讀書要孝弟學謙恭循禮義節飲
食戒遊戲毋說謊毋貪利毋任情毋鬪氣毋責人但
自治能下人是有志能容人是大器凡做人在心地
心地好是良士心地惡是兇類譬樹菓心是蒂蒂若

菓必墜吾教汝全在是汝諦聽勿輕棄

贈陳東川

白沙詩裏莆陽子盡是相逢逆旅間開口向人談古
禮拂衣從此入雲山

河東重刻陽明先生文錄卷之三外集終

46066

