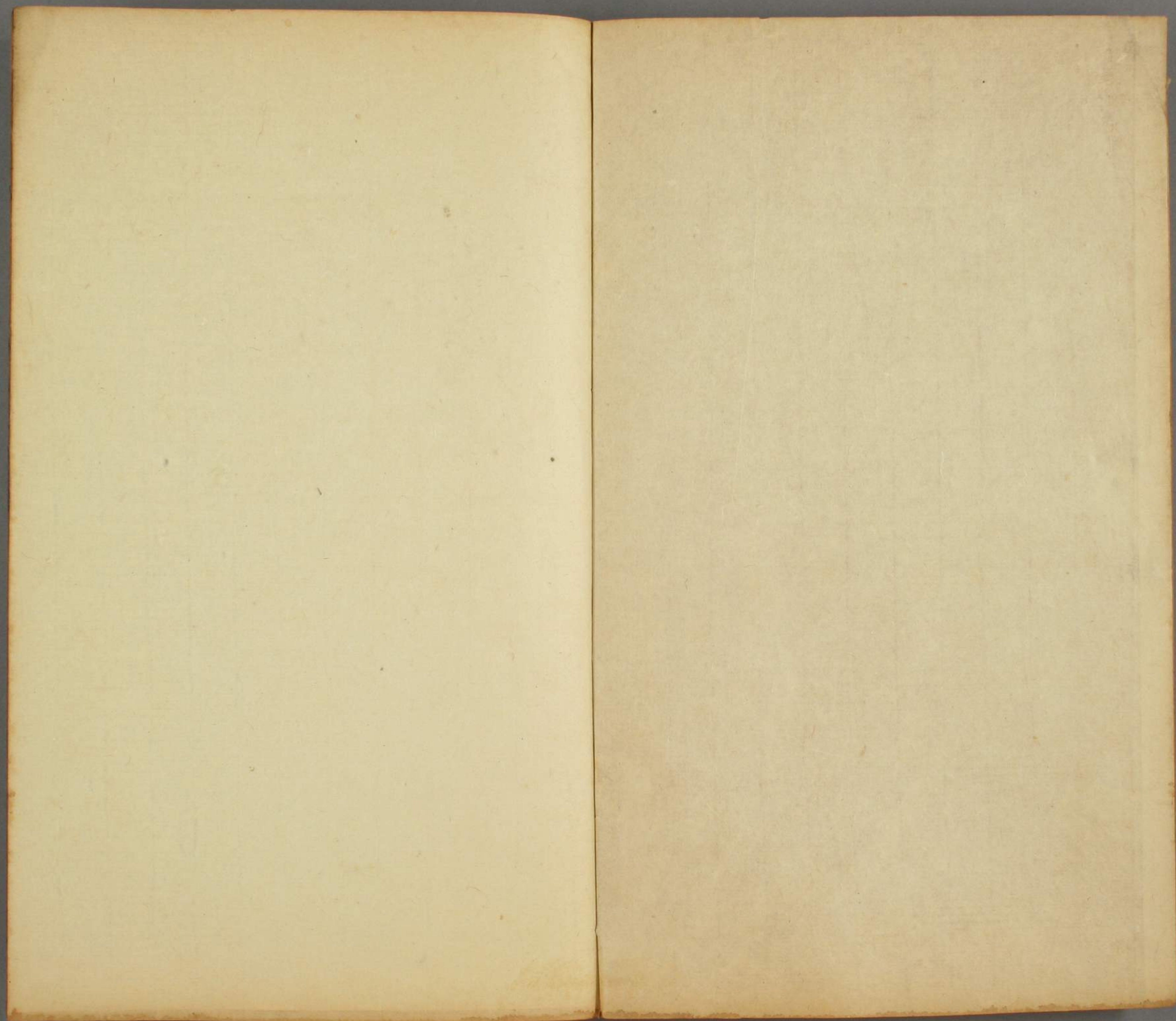


特 別
A18
4892
20





八18
4892
20

明詩綜卷五十五

小長蘆 朱彝尊 錄

胥浦 姚弘緒 緝評



黃居中 一首

居中字明立晉江人萬曆乙酉舉人自上海教

諭遷南京國子監丞有千頃齋集錢受之云明立專勤學古得異書必

手自繕寫僑居金陵年八十餘猶篝燈誦讀達旦不勌古稱老而好學斯無媿焉

靜志居詩話監丞鏡意藏書手自抄撮仲子虞稷繼之歲增月益太倉之米五升文館之燭一挺晝夜孜孜不廢讎勘著錄凡八萬冊墳土未

乾皆歸他人插架深可惋惜也

寄兒

愛子遙相送臨岐轉憶家囊空嗟久客歲晏又天涯鬢

逐風塵短心驚道路賒離情兼旅思一倍惜年華

曾仕鑑 一首

仕鑑字人倩南海人萬曆己酉舉人歷官戶部主事有慶曆公車二集

游羅浮

石室春同入龍宮夜不眠青天雙瀑下明月二樓懸羽蓋悲陳迹金書憶昔年相攜采芝叟勸酒鐵橋邊

吳大纘 一首

大纘字于孝義烏人萬曆乙酉以官生中順天鄉試

齋居感興

蒼蚪九重淵玄豹七日霧欲以媚幽姿非為傲睨故驛請疲風塵夙夜謂多露廣游可成名無乃喪真素

陳邦訓 一首

邦訓字彞父鄞縣人萬曆乙酉中順天鄉試被黜後署海鹽儒學教諭官至漳州通判有玄感軒集

閣上

雲合沙頭樹人歸浦口烟空山喧宿鳥小閣俯長川衣短宜殘暑歌長入遠天南風吹几席不飲亦陶然

唐文獻 五首

唐公字元徵松江華亭人萬曆丙戌賜進士第

一授翰林修撰歷中允諭德左右庶子掌詹事
升禮部侍郎翰林院學士教習庶吉士卒贈尚
書加太子少保謚文恪有占星堂集

詩話郭文毅坐妖書被逮人莫敢前文恪周旋患難不避危機當時稱
為長者其治家整肅嘗患河南子弟無家法貽書告誡二子長諱允恭
字欽甫即彝尊之外祖也仕兩浙鹽運司副遷石屏知州家藏殿試策
神宗御題卷面瘦硬通神曾捧觀于占星堂上占星堂者文恪末第日
人或見奎宿于堂於是徐奉化獻忠作記孫漢陽
克弘以八分書于門屏流離尚存今已易主矣

長安春日感懷

已覺吾衰久行藏未自由江鄉千里思夢醒五更愁鳥
自吟清晝花應笑白頭初衣頻取拭肯負竹林游

丁酉秋得請賜告

天意容棲遁烟霞入夢長淺才羞竊祿漸老學休糧戢

羽歸愚谷看人角智囊單車明日遠相似鴈隨陽

寄施起東丈為溧陽司訓

舊是文章伯居然弟子師絳紗傳舊業綠綬縮明時君
有施讎易吾慙唐勒詞空懷問奇意未敢問前期

登北固曉望

清晨凌曲磴一望攬雄圖天塹仍連楚雲帆半入吳遠
山籠日氣古寺隔烟蕪自覺登臨迴渾忘旅思孤

夜泊呂城

何處汀洲晚停橈信楫師雨餘霞散綺風靜柳垂絲野
寺鐘聲後夜潮人語時勞勞游子意隴笛不堪吹

楊道賓 二首

道賓字惟彥晉江人萬曆丙戌賜進士第二授
編修累官禮部左侍郎兼翰林院學士贈尚書

謚文恪有集

何稚孝云公詩優柔悅
憚而出之以鏗然之韻

梧江即事

春水萬山低江城宿霧迷征帆天上下去路粵東西荒
逕餘亭障樓船急鼓聲客心驚寂寞况復夜猿啼

別徐尉之任廣昌

遺愛茗溪上新綸楚水邊人疑徐孺子尉即漢神仙柳
色憐分袂春風動別筵當官三事在慎勿負先賢

薛三才一首

三才字中孺鄞縣人萬曆丙戌進士改庶吉士

授兵科給事中累官兵部尚書贈太子太保謚
恭敏有集

春暮花圃即事

退食閒亭自委蛇憑軒忽漫問花期韶光已過九十日
闌藥纔舒三兩枝乍和酒香風細細長留春色景遲遲
看來最是牽情處嬾娜晴絲百尺垂

黃汝良一首

汝良字明起晉江人萬曆丙戌進士改庶吉士
授編修歷官太子太傅禮部尚書掌詹事府事
有河干集

登樓作

一卧滄江十二秋，今辰獨上望京樓。
邊城幾處臨風嘯，關塞何人裂土侯。
萬里難傳青海信，千峰不散白雲愁。
孤臣有淚向誰灑，敢道歸田便得休。

何喬遠

一首

喬遠字稚孝，晉江人。萬曆丙戌進士，除刑部主事，改禮部，歷員外郎、中，謫廣西布政司經歷。起光祿少卿，遷太僕少卿，轉左通政，歷光祿卿、通政使，升戶部侍郎。有鏡山何氏前後集。

湘南雜興

桂林秋色滿清湘，天畔登臺百粵長。
南入交州多蕙草，以東來海國有扶桑。
雲浮衡嶽窺三楚，風馭羅浮限五羊。

鴻鴈稻梁無信息，不知何地望江鄉。

全天敘

一首

天敘字伯典，鄞縣人。萬曆丙戌進士，改庶吉士，授編修，歷官侍讀、學士。天啓初，追贈禮部右侍郎。有鐵菴集。

曉望

巖壑開新霽，秋容倍可憐。
雲中聞水碓，竹裏出廚烟。
捷鼠穿松徑，飢鳥啄芋田。
閔農知感激，瘠土幸豐年。

袁宗道

二首

宗道字伯修，公安人。萬曆丙戌進士，改庶吉士，授編修，歷中允、洗馬、庶子，贈禮部右侍郎。有白

蘇齋集

錢受之云伯修才不逮二仲而公安一派實自伯修發之

詩話嘉靖七子之派徐文長欲以李長吉體變之不能也湯養仍欲以尤蕭薛陸體變之亦不能也王百穀王永父屠長卿雖迭有違言然寡不敵衆自袁伯修出服習香山翁山之結撰首以白蘇名齋既導其源中郎小修繼之益揚其波由是公安流派盛行然白蘇各有神采顧乃頽波自放舍其高潔專尚鄙俚鍾譚從而再變梟音駭舌風雅蕩然泗鼎將沉魑魅齊見言作俑者孰謂非伯修也邪

攜尊江上

郭外同君去清尊對水涯
寒潮鳴草徑積雪晃平沙
小艇乘流急人家逐岸斜
流連歸路晚高柳亂啼鴉

兩岸芙蓉

南垞與北垞岸遠渺難即
此處好行舟面而芙蓉色

吳應賓

二首

應賓字尚之又字客卿桐城人萬曆丙戌進士

改庶吉士授編修天啓初以理學召不赴加左
春坊右諭德兼翰林侍讀門人私謚宗一先生
有學易齋集

感興

雨氣澹將夕木末明殘霞流芳惜餘姿宛轉歸泥沙
物化一以遷歡樂為咨嗟根株既不定無乃空中華
渺然念獨往浩蕩隨無涯

題張洪陽閒雲館

賦就張平子飄然獨草亭
回環一水綠高下萬山青
避世曾金馬焚香對石屏
祇疑雲霧窟長護太玄經

丁元薦

一首

元薦字長孺長興人萬曆丙戌進士除中書舍
人歷尚寶少卿有尊拙堂集

馬君常云先生立朝未淹
期月痛哭言天下事皆關

繫國是維持清議遺文幸在風範
儼然匪況同風雲月露之什也

詩話慎所仕無言責而強直自隨屢折不回劉啓東目為名臣第一高
景逸亦謂正氣足以千古蓋東林諸公推許若是其作五君詠於許孟
中云夫子多苦心河津有正路於沈純父云之子
排天門隻手驅豐隆雖以贈友君子以為自道也

秋日廣寧園急有懷仲父

仲父參戎幕遙聞羽檄飛官貧生事拙將弱壯心違客
夢關雲杳家書塞鴈稀曰歸腸欲斷何計突重圍

劉黃裳

黃裳字玄子光州人萬曆丙戌進士除刑部主
事歷兵部郎中有藏徵館集

題小李將軍畫

画山何得用金碧小李將軍創其蹟近來僅數仇十洲
筆法雖工損氣格當年傳說文皇時陰山之旁陳六師
連峰疊嶂出大漠金碧照面光參差馬上大叫龍顏喜
世間山色無如此天開圖画北海間小李將軍筆法是
乃知將軍之畫有所傳即如此幅何工妍璠樓閣空
中懸綠松片片龍鱗然將軍逝後八百年猶有生氣飛
紫烟堂中風吹山欲動耳邊飛瀑鳴濺濺樓中之仙身
似鶴珊瑚鈎卷明珠箔蓬島能移席上開雲霞攬取尊
前落鄭生才高類此峰相邀把酒弄山松披襟若坐翠
山裏海上羣仙爾定逢

周獻臣

一首

獻臣字窾六臨川人萬曆丙戌進士除太康知縣改許州學正遷國子監博士升南京刑部主事京察謫福建布政司檢校轉龍安府推官有鷺林外編

道路憶家園

謝豹啼殘麥燕飛山花伴客送春歸家園此日無人賞
社雨冥濛掩竹扉

王士昌

五首

士昌字永叔臨海人萬曆丙戌進士歷官右僉都御史巡撫福建有投荒草

出都

八口家同在提攜出國門艱危心未剖慷慨舌猶存戀
闕原臣志投荒亦主恩長沙憐謫所不敢賦招魂

三義廟

遺像丹青蝕英名過客聞中原曾百戰大業竟三分旗
影搖山月爐烟結水雲恰逢邨社近盲鼓說遺文

武陵縣

武陵城北道十里接平疇沙際餘寒斂湖陰積氣浮叢
篁編作戶獨木剡為舟指點仙源近清溪分外幽

黔中雜詠

南服天垂盡銅標向此分洞中厖吠日天半犢耕雲變

語逢人譯夷歌到處聞干戈新戰後殘照幾家邨

分宜道中

野菊花黃楓葉丹衝寒日日據征鞍擔囊行旅休相訝
蠻尉於今屬漢官

李啓美 一首

啓美字成甫一字念方豐城人萬曆丙戌進士

改庶吉士授檢討有李太史集吳會甫云誦念方詩如野寺孤鐘令人塵襟頓

滌

送王則之假歸

千里一相送郊雲黯不飛潼關何處是孤鴈獨西歸柳
暗秦川失天高隴樹微如何向岐路春草正芳菲

黃承玄 一首

承玄字履常秀水人萬曆丙戌進士除工部主
事歷員外郎中出為湖廣參政調山東再補江
西進按察使遷河南陝西左右布政使升應天
府尹以右副都御史巡撫福建贈工部左侍郎
有盟鷗堂集

江上送陸伯生東歸

瓜步洲前歸思濃金焦忽送五更鐘一帆羨爾乘潮去
數遍吳山到五茸

王嘉謨 五首

嘉謨字伯俞直隸豹韜衛人萬曆丙戌進士除

行人選禮科給事中官至按察使

畿輔詩存
作布政使

有薊

丘集

詩話伯俞五言頗熟選理第北人用
韻恒以入聲雜上去讀故不多存

述懷

脈脈泉初生粼粼冰始泮嘯歌念古人俯仰成愁歎貴
賤本無方乘時若有判草木滿中唐旨鷗巢其岸本欲
慕崇高迺為耳目翫

嘯兜橋

淵淵溪水中青蒲葉靡靡翳然林木間幽懷信予美細
藻唼潛鱗山梁雉文雉尋幽復遠涉濟勝良堪喜夕陽
忽西流平湖澹烟起慷慨賦新詩行歌出山市

西勾橋

微風何澹澹宿雨隨人飛遙望石梁前楊柳蔭重圍淵
壑寂無聲獨行向霏微寒芳自可藉寄賞幸不違徙倚
豐林間坦步徐言歸

盤山法藏寺

折坂殿懸厓悠然縱鞍鞵縣縣谷口雲飄墮白如練峰
巒忽相冒奇石還驚眩大者數十尋小或等冠弁峰巔
有嵌宇歷歷皆可見永懷僧棲樂倍覺塵情倦稀逢采
芝侶獨立幾回盼

雙峰寺

遠眺翠微近雲木澹清姿石華浮半空飛泉激流澌其

陽饒怪石小大紛參差萬嶺鬱相錯孤雲停不移中峰
構翠龕一一能仁祠山僧衣蘿薜雜以松蘚皮導我磨
蒼崖覽古生遐思

沈瓚 三首

瓚字孝通一字子勺吳江人萬曆丙戌進士除

南京刑部主事歷郎中出為江西按察僉事告

歸起補廣東僉事有靜暉堂集

李伯遠云子勺詩格蒼以古致沖以遠高者何

減魏晉次亦不

失為陳射注

詩話子勺兄璟妙解音律撰南曲譜鄉里目為詞隱先生居家未嘗廢

絲竹有子恒失學子勺去官身為塾師教其兄子一門之內一選伎徵

聲一尋章索句論者

比之顧東橋兄弟云

游元陽洞

朝雲漸歸山松風晝淒緊重巒散晴暉皎日麗阡畛矚
嶺目俱遙循巖步方窞一山別作阿亂石聚成困徑穿
斧斤餘崖覆松蘿盡危磴曲緣澗近坡平中準洞啓石
豁豁風高樹凌躡僧舍密綴蜂樵柯露棲隼居人茂花
竹過客甘蔬筍迴思廿載前此地名跡泯七日鑿混沌
一朝見玄牝境闢地孕靈氣開人示朕幽夢屢相關孤
筇自茲引為誦邴生言無貽謝公晒

山中雨行夜宿民家

好鳥知農候嚶嚶灌木間荒村無堠館樵斧出柴關雨
暗車前路雲埋屋後山虛疑檐溜急溪水夜潺潺

立秋日送行

石頭城下路三面是長江此地新秋色映君江上艫涼
風動衣袂飛雨灑船牕無事嗟行役臨流倒玉缸

潘大復 二首

大復字徵復烏程人尚書季馴子萬曆丙戌進
士工部郎中有昆山堂詩草

同朱文寧庶常觀海

烟波杳無極縱目喜同君雲外千峰出潮平各浦分競
探蝴蝶窟驚起鷺鷥羣浮白宜茲地蕭蕭日就曛

江行阻風得來字

孤舟泊風雨日夜聽喧歷石燕排空至江豚鼓浪來人
家少烟火田畝半蒿萊愁緒那堪破呼童發舊醅

素黃 三首

黃字坤儀嘉善人萬曆丙戌進士除寶坻知縣
遷兵部主事有兩行堂集

詩話職方導人持功過格鄉里稱為愿人其說實本愛禮先生劉駟加
發揮焉然順親友兄弟皆自居以為功終於心有未安君子之學無伐
善可矣

送陸五臺之任

移舟一送君離別在今夕耿耿秋夜長不寐成遠憶豈
無黃金罌可以滌胃臆我心匪白雲卷舒焉有迹彈冠
武水濱坐久暮山碧

卜居

結廬菰蒲中柴門映碧水蒹葭何蒼蒼兩岸秋風起

明言紀卷五十五
十一
潯江夜泊

潯陽江上鷓鴣啼茅屋青燈隔水西
獨坐孤篷傷往事寒鴉飛盡楚天低

徐燠 十九首

燠字惟和閩縣人萬曆戊子舉人有幔亭集

張幼

于云惟和調匪偏長體必兼善力追古則盡條時趨謝在杭云徐惟和才情聲調足以伯仲高季迪所微憾者古體稍不及爾錢受之云

惟和詩為張幼于王百穀所推許層長卿序之

詩話惟和力以唐人為主泉七絕原本王江寧聲諧調暢情至之語誦之蕩氣迴腸

送人游吳楚

津亭烟柳綠垂絲萬里關山匹馬遲
去國正當秋盡後登樓多在日斜時
楚江草長悲鸚鵡吳苑花深走鹿麋

話別何須共惆悵秋風搖落是歸期

旅次石頭岸

石頭城下水微茫回首鄉關驛路長
瓜步烟波連斷靄秦淮雲樹隔斜陽
秋高落木迷村舍夜靜寒潮到女牆
客裏愁心已如此一聞南鴈更淒涼

金陵故宮

先朝遺殿閉塵埃零落空勞過客哀
五夜銅壺乾罷滴六宮金鎖澀難開
翠華去後全無影羅綺焚餘尚有灰
弓劍盡埋烟雨冷椒房一半上蒼苔

金陵懷古

白門京闕舊山川朱雀烏衣夕照邊
百代荒陵崩夜雨

明言然卷五十五
六朝遺殿鎖秋烟
臘脂歲久銷宮井
苔蘚春深繡御筵
往事淒涼無限淚
傷心最是建文年

閩王審知墓下作

玉輦何年去不回
霸圖千古總成灰
秋深兔穴依寒壘
歲久魚燈暗夜臺
故國關河甌越在
遺民蘋藻鼎湖哀
蓮花峰下黃昏月
猶見三郎白馬來

送邵武李太守擢憲滇南

昆明池水靜無波
擁傳新從楚道過
開府定能寬漢法
采詩曾不廢蠻歌
趨墟滇客龍名市
納款蠻王象渡河
他日勒功留片碣
點蒼如黛石嵯峨

送王玉生

作客生涯薄
依人去住難
春光無限好
空向異鄉看

客中寒食

去歲燕山道
今朝劔水濱
如何兩寒食
俱作異鄉人

漂母祠

落落千金報
悠悠國士心
從今慚漂母
不敢過淮陰

彭城懷古

雲龍山下鳥爭啼
戲馬臺前日欲西
莫謂楚宮今寂寞
王孫芳草正萋萋

客中贈別

吳姬把酒唱離歌
一片愁心奈別何
莫怪相看頻下淚
江南春色已無多

丹陽遇陳十八

丹陽渡口遇同鄉欲語匆匆怨夕陽君返江南我江北
雲山千疊斷人腸

郵亭殘花

征途微雨動春寒片片飛花馬上殘試問亭前來往客
幾人花在故園看

酒店逢李大

偶向新豐市裏過故人尊酒共悲歌十年別淚知多少
不道相逢淚更多

元夕懷李伯賢

往事傷心倍可憐故人今夜渺雲天燈光月色鞦韆影

已隔春風二十年

送李子行太守謫茶陵

一官何事又投荒楚峽猿聲幾斷腸正是長沙遷謫地
不堪夜雨渡瀟湘

芋江驛樓送張四之白下

春風吹柳萬條斜此去金陵驛路賒不必相思當後夜
片帆開處即天涯

交河道中

黃沙漠漠馬驂驛北地春光久自諳不用褰帷縱游目
斷無山色似江南

村中晚步

青山迴合抱清溪村徑陰陰鳥自啼落盡疎林秋色晚
水流楓葉過橋西

張文柱 二首

文柱字仲立崑山人士淪子萬曆戊子舉人臨

清知州

朱秉器云仲立詩清逸然多羈栖咨歎之語 孫齊之云仲立才高燦發託意幽玄正如冰壺秋月本宜著烟霞外

塞下曲

有鴈逐歸心無書返上林天山風不斷秋早雪花深白
草分秦甸清笳雜漢音將軍誇戰馬價重一千金

惜別

惜別復惜別殘更為爾遙青楓薄命葉黃柳斷腸條大

迴遲寒鴈江空急暮潮秣陵烟雨際留得鬢蕭蕭

李鼎 一首

鼎字長卿新建人萬曆戊子順天舉人有李長卿集

寄題故園

三徑荒蕪久頻來入夢思空傳竹醉日不見柳眠時石
室藏雲滿山花帶露滋到家開北牖觸目是新詩

焦竑 二首

竑字弱侯上元人萬曆己丑賜進士第一授翰林修撰謫福寧州同知追謚文憲有漪園集

詩話修撰晚掇巍科仕雖不達公望歸之亳州李文友仁卿詩云文章南國多門下翰墨西園集上才蓋實錄也詩特寄與若儲書之官幾勝

中簿多手自抄撮
惜近年俱散佚矣

西園

林皋颯欲秋閒園自成步駕言城郭遊翻愜滄洲趣臨
深杳難即躋險倏可度危藤緣澗上遠岫當牕露崖壑
既盤紆竹木亦交互怪石森餘株清川貫中路微雨逗
涼颺煩暑漸以去同人自相將杯酒豁情愔棲遲少日
懷緬邈平生故流光豈不邁延賞未云暮詠歸各怡然
撫景謝良晤

絕句

花明月淡海天秋三十六重烟雨樓數載欲歸歸未得
看君先上木蘭舟

迴遲寒鴈江空急暮潮秣陵烟雨際留得鬢蕭蕭

李鼎一首

鼎字長卿新建人萬曆戊子順天舉人有李長卿集

寄題故園

三徑荒蕪久頻來入夢思空傳竹醉日不見柳眠時石
室藏雲滿山花帶露滋到家開北牖觸目是新詩

焦竑二首

竑字弱侯上元人萬曆己丑賜進士第一授翰
林修撰謫福寧州同知追謚文憲有漪園集

詩話修撰晚掇巍科仕雖不達公望歸之亳州李文友仁卿詩云文章
南國多門下翰墨西園集上才蓋實錄也詩特寄興若儲書之富幾勝

中簿多手自抄撮
惜近年俱散佚矣

西園

林皋颯欲秋閒園自成步駕言城郭遊翻愜滄洲趣臨
深杳難即躋險倏可度危藤緣澗上遠岫當牕露崖壑
既盤紆竹木亦交互怪石森餘株清川貫中路微雨逗
涼颯煩暑漸以去同人自相將杯酒豁情悵棲遲少日
懷緬邈平生故流光豈不邁延賞未云暮詠歸各怡然
撫景謝良晤

絕句

花明月淡海天秋三十六重烟雨樓數載欲歸歸未得
看君先上木蘭舟

吳道南一首

道南字會甫崇仁人萬曆己丑賜進士第二授
編修歷中允諭德少詹事兼侍讀學士遷禮部
右侍郎以憂去召拜禮部尚書兼東閣大學士
進太子太保戶部尚書兼文淵閣大學士贈少
保謚文恪有曙谷集

詩話古之國史恒以本朝之人述當代之事故文獻足徵出於一家者
無論已先武注紀定於永平武德貞觀國史成於顯慶宋則兩朝三朝
五朝七朝四朝先後撰述前論議斯時政有紀柱下見聞斯起居有
注類而次之謂之日曆修而成之謂之實錄然後一代之典備焉明則
第有實錄實訓而已建文革除景泰附錄何以成一代之典章善夫吳
文恪之言曰曾南面者常知史不可滅之義曾北面者當思名必先正
之文是兩朝帝紀不可不特書也萬曆甲午允大學士陳文憲公之請
詔工部叢史館禮部尚書下同詹事春坊司經局翰林諸臣分門受
事先太傅文恪公領修孝宗大紀而吳文恪公領修河渠志今載集中
惜文憲公逝不獲竟其事今其條目志之類二十有二傳之類二十有

六讀吳公正史議其大略猶可觀也然如中官之驕橫
土司之順逆顧獨遺之何與因錄吳公詩附誌於此

送朱養淳太史典試江右

紫陌新輶夾道看詞臣分命出金鑿片帆左蠶乘新漲
一榻秋屏對早寒南國文裁運斤手西江派重采詩官
何當更問閭閻苦歸與君王策治安

陶望齡 六首

望齡字周望會稽人萬曆己丑賜進士第三授
翰林編修歷中允諭德遷國子祭酒卒謚文簡

有水天閣歌菴二集

黃貞父云陶子詩為
韋為柳間似長吉

詩話周望早年詩格清越超超似神仙中人中歲講學逃禪兼惑
公安之論遂變為云夫莫豎面目白沙在泥與之俱黑良可惜也

旅次憶越中舊居

宴坐雲歸後開尊月上初春衫裁越布晚食飽溪魚白
鶴仙人箭立夷使者書故鄉真可樂不是愛逃虛

送商叔護朱叔懋應試秣陵

仗劍他鄉意彈冠故友情秋風待行客落日事孤征尊
酒遠相命寸心言未傾思君似流水寄向石頭城

夜泊桃源

迢遞憐行役其如客思何孤雲將短櫂十月渡黃河水
泊兼鷗宿霜清聽鴈過更堪寒夜盡欵枕遠鐘多

塗中雜詩

一騎風塵裏千山縣郭東畏塗逢落日別思對孤鴻仗
策心逾遠談詩氣更雄驅馳丈夫事不必恨飄蓬

沛縣過高帝廟

路經舊沛山川古龍起中原戰鬪多一代雄圖開赤帝
千秋遺廟傍黃河雲歸尚識真人氣風起猶傳猛士歌
魂魄來游長此地漢宮秋色近如何

塗中雜詩

風塵忽換蒼鬢寒色偏侵紫貂上馬踏一邨月迴鞭避

一作迎霜度獨木橋

董其昌 六首

其昌字玄宰松江華亭人萬曆己丑進士改庶
吉士除編修出為湖廣提學副使召入為太常
卿歷遷禮部尚書追諡文敏有容臺集

詩話趙承旨諡文敏尚書亦諡文敏兩公書畫差足相
常董詩差不如趙鷗波之亭戲鴻之堂風流弘長一也

送陸伯生歸吳

神皋落木後秋水灌河時鄉夢催游子川程訪檝師自
憐玄尚白未遣素為緇等是春明路閒雲不可羈

望岱

百里看山眼迢遙岱色分應為天下雨不斷封中雲漢
簡千秋秘秦松萬壑聞何當馳匹練高揖碧霞君

同唐元徵宮允游善權洞

神功開混沌水府亘氤氲峽隱將飛石巖垂欲墮雲龍
堂陰壑迴鳥道亂泉分今日摩崖記知同藏史羣

送范爾孚北歸

旅食同千里分襟此一時烟沙征路遠風雨客帆遲鄉
夢隨芳草春愁帶柳枝平生任慷慨能不灑臨歧

登翠微亭

烟迷楊柳洲水拍芙蓉岸我憶南湖秋西山暮雲畔

題画

近水晚逾碧遠山秋未黃夕陽寒滿地松影落衣裳

高攀龍 二十二首

攀龍字雲從無錫人萬曆己丑進士除行人謫
揭陽典史起光祿寺丞歷官刑部侍郎都察院
左都御史坐忤逆閹削籍被逮赴水死贈太子
少保兵部尚書謚忠憲有高景逸詩

陳皇士云先生詩無意求工大

約好寫自得之致

詩話先生天下規矩援世翼教不以聲律自繩然與歸待詔訂金石契宜同心之言自成蘭臭也

水居

薄暮登樓四望遠疇時雨旣降農人乍休乳燕來止儵
魚出游萬族有樂吾亦何憂

靜坐吟

我愛山中坐恍若羲皇時青松影寂寂白雲出遲遲獸
窟有浚谷鳥棲無卑枝萬物得所止人豈不如之耕巖
飲谷水常得中心怡

夏日閒居

長夏此靜坐終日無一言問君何所為無事心自閒細

雨漁舟歸兒童喧樹間北風忽南來落日在遠山顧此
有好懷酌酒遂陶然池中鷗飛去兩兩復來還

湖上閒居季思子往適至

正爾山水間念吾烟霞友春風吹微波日暮倚楊柳我
友惠然至童僕喜奔走相別歎幾時相逢慮非久所歡
得晤言欲言仍無有默默各自怡一室閒相偶夜深不
能寐明月在東牖

七哀詩

肅肅秋風深漫漫秋夜長中夜百感集攝衣步空堂俯
聽蟲聲悲仰視月光物色一如昨舊人何茫茫歲月
日以疎髣髴日以亡一朝成永訣千載空相望靜心易
生哀遺情難為方願從夢中路拙身至其旁

諸公招飲石城隴

勝會寧可常勿惜此淹留竹樹有嘉蔭班坐無俗流念
我平居日所愛在山丘願得素心侶引杯相勸酬今晨
愜幽興不醉將焉求未須敕太康此樂可忘憂卓哉斜
川人千載心悠悠

夜步

幽人夜未眠月出每孤往繁林亂螢照村屋人語響宿
鳥時一鳴草徑露微上欣然意有會無與共此賞千載
懷同心陶公調可仿

潮陽縣觀海

仲尼欲乘桴吾亦來海濱不作放逐客誰能得閒身澹
澹風日和蕩滌怡心神一笑萬象間偃仰得其真快哉
此日樂可以擬千春逝者只如斯世事徒繽紛安得無
家累終焉此垂綸

魯兩生

吾愛魯兩生面折叔孫子灑然揮之去身隱名不紀是
時風雲際豈不願撫仕大道吾所聞曲學有深恥從此
謝世人聊以保厥美

登子陵釣臺

西京亂有象佛士鬱不揚鄙哉通津子奄奄孔與張謙
默祇自衛貞剛乃銷亡士氣日交喪國勢遂不强爲彼

馬塵何如松菊間晨起日三商夜坐月一天靜默契神
理夷猶翫簡編所務願不違至人樂已全

題歐陽宜諸素風堂

春風動庭草陳根坼新萌元化一以暢而我寧自縈浩
浩發情志悠悠念羣生物生自有涯秉心自有貞茅茨
已就治春畦復深耕蔬食聊自足萬事取不盈

謫居

并序

余謫居揭陽官舍幽清庭有盆魚有竹石楹前
榴花灼灼不絕樹間小鳥交交弄語長至後謝
病杜門益無往來終日靜坐讀易誦詩月明靜
夜活火焚香援琴小弄意興既極恬然而卧益

從容乎樂也賦詩志之

自昔悲羈旅局促亦奚爲昭曠苟在懷憑運與委蛇嶺
海何必惡四時有丹萸我生一甲子即事多所怡華館
絕塵氛水木澹幽姿好鳥時一鳴靜蘊流天機縱心八
極外欽之在幾微歷覽千古書此理不吾欺被服誠無
數真賞欣自知持此以永念可用忘棲遲自非高堂戀
鹿門乃在茲

庚戌春月坡初成

浩浩月初上一坡正受之以我無營心當此獨坐時爲
籌世中事無樂可代茲長林寒飈息春風藹如斯萬族
各萌動我心豈不知俯視方輿靜仰觀圓象馳靈襟旣
無際一形安足私持以畀大鈞榮悴非所思

遊鴈蕩山

昔我愛丘山名勝在夢想去去三十年塵事空鞅掌茲
遊愜始願千里遂獨往望山屢馳騫入谷轉疑恍仰觀
秋瀑飛俯聽潭流響陽崖峙雄突陰洞藏奇敞幽尋碧
澗底遐矚紫霄上春風蕩輕陰百里見開朗青丹未可
圖文翰誰能髣髴心願止託回首空悵快勝地古今存
浮生俄頃賞安得結茅廬於此日偃仰

湖上

道人不識憂隕然罕所慮胸中有奇懷常得山水助時
乘酒半醺或值寐初寤獨往恣幽尋欣若有所遇有時

明言集卷五十五
十四
深林行穿徑忽失路有時湖上還看雲忘所務凝目孤
鳶歸傾耳細泉注所造趣未極原陸任昏暮非關耽清
娛曾是秉遠慕閒心始造理快意多失步嗟爾行道人
迫迫焉所赴

喜雨

六月旱既甚雨來亦不遲即看雲漠漠已覺黍離離興
劇惟需酒歡多且賦詩明朝應積水相與向東菑

引泉

次第竹根瀉相將得到家鳥啼春雨後流出滿山花

偶成

春來勝事逐時新早起風光倍可親忽見青天垂柳綠

此時愛殺樹邊身

馮從吾 一首

從吾字仲好長安人萬曆己丑進士改庶吉士
授山西道御史歷官副都御史謚恭定有少墟
集

戊申暮春講學太華山中

嘉會來喬嶽良朋喜共游白雲時去住野鳥亦夷猶雨
霽千峰翠春深萬木稠山靈具有待吾道重千秋

林堯俞 十一首

堯俞字咨伯莆田人萬曆己丑進士改庶吉士
除簡討累官太子太保禮部尚書謚文簡有谿

堂集

何釋孝云先生歷官大宗伯抵牾權閹不能久安其位歸一歲而遂卒其詩溫潤典則瀏麗輕颺見若甚易而不知其磨錯之

難卑不可抑高不可亢淺而有章深而不窮斯太和之元音也

詩話陳文定善書嘗以南祭酒奏績之京王振致酒幣請書程子四箴文定書與之而却其幣論者題之亡友莆田林嘉璣字衡者述其從祖文簡公亦善書法魏忠賢敦請不與忠賢矯詔命公題扁公大書畏天堂三字題曰禮部尚書某奉旨書時忠賢出餅啗公云出手製公以南人不慣食麪辭忠賢方銜之公遽請歸里陛見德陵謂曰長尚書乃欲歸邪賜之蟒玉以公儀表頎而長也若兩公者明哲保身淵然不可犯士大夫當以為師林子又言公五言律原出右丞誦谿堂集信衡者不我廷也

三月三日棠林修禊

良辰維上巳選勝遵水側灌木翳繁陰原疇免登陟長川羨游鱗高雲睇歸翼羽觴催莫停陽烏漸西匿

七里灘作

雙笳引綵舟鳴榔下建德既經漁浦口還望定山色

流苦奔峭入峽驚偏仄寓目恣游觀舉趾罷登陟一酌嚴陵祠清風邈難即如何謝人徒於焉解徽纆

聞黔中平志喜

皇風式九圍聲教暨邊鄙由來西南夷難用漢法理其居雜編氓其道羈縻耳撫馭乖所宜騷騷孰為弭黔本隸鬼方滇蜀相唇齒各自有君長號令亦齊止昨者糾諸樊西川亂無紀况乃安奢酋水蘭負堅壘目覩貴陽城壘擅同折箠我軍寡且弱日夕呼庚癸相距及歲餘如肉置諸机疾聲望外援割髮而噬指幸然揀兵至背城判一死又逢賊氣惰乍合便披靡既以解重圍亦足療瘡痍雖未極兵威庶幾褫不軌斯維社稷靈人力詎

明言集卷五十五
至此但此全城功僉云李與史願懷往事虞勿生戰勝
喜如聞老鴉關去城僅五里

出黃河

纔過長淮口已見清河縣黃流昔瀕洞茲焉束如箭更
值凍初開盪來冰數片量水僅尺餘輕舸常患冒買酒
澆龍神冀得南風便挂席就中央免入盤渦漩咫尺到
黃樓役夫辭帶緯

海東晚眺

暮春命中車言憩青溪次徘徊芳樹林夕陽已在水東
望窮扶桑波濤盪地紀日月互吐吞雲霞幻奇詭天吳
晝不發珠母宵疑徙島嶼急樓船春疇間耒耜鯨浪幾

時平漁歌處處起

夏日集高梁寺

一逕隔流水沿洄到寺門瓢分香積供榻借給孤園山
雨來花氣松風斷鳥言淹留未遽返暝色下高原

楓亭即事

落日楓亭驛秋風荔子園人烟山外盡漁榜夜深喧地
迴潮當寺僧閒月到門羣賢方豎義吾意已忘言

山行

肩輿纔出郭倚杖即看山霜葉暗樵路寒花悽客顏石
門通鶴柵松嶺入雲關去去紅塵隔鳴禽時往還

立秋

苦積連旬雨况驚一葉秋亂雲低復合大火暗潛流商
意迴蘋末笳聲到枕頭寧須感搖落不斷是邊愁

送海印住華嚴寺

雞足峰前寺相違知幾年山僧今易主舊路尚依然地
遠黃茅瘴池分玉澗泉時來訪靈澈一榻伴雲眠

送陳汝鑑大行入京

是日為三月三日集棠林曲水

共來修禊事及此送君行花雨林間散蘋風池上輕酒
攜何次道歌借米嘉榮解作陽關疊休賡第四聲

陸彥章一首

彥章初名彥璋字伯達松江華亭人萬曆己丑
進士繇行人累官南京刑部侍郎

歸次盧龍

帝城東抱海山重迢遞單車出萬峰秋色長風吹白
鴈歸心落日下盧龍

傅新德二首

新德字元明定襄人萬曆己丑進士改庶吉士
除簡討歷官國子監祭酒贈禮部右侍郎謚文
恪有集

送郭青字參藩巴蜀

殊方幾載歎離羣忽漫相逢又送君萬里江湖龍劍合
一尊風雨薊門分峨岷迴出天連雪棧閣平臨馬度雲
蜀相威名應不負他時消息好相聞

送董兵備衡水

帝城南望楚江開
捧檄人看日下來
萬里春光明使節
千年王氣接金臺
雲連湘浦雙星度
天盡衡陽一鴈回
今日長沙同內地
逢時翻羨洛陽材

馮有經一首

有經字正子
錦衣衛籍
慈溪人
萬曆己丑進士
改庶吉士
授編修
歷中允
諭德
掌司經局
轉庶子
後贈禮部侍郎

登嘉禧寺

高樓切天浮古木
森在下峰峰開金碧
四十二蘭若芳林
擁桃李怪石帖松
檟人語曠不喧啼
鳥無冬夏對此

懷巖耕局促何為者

黃輝一首

輝字昭素一字平倩
南充人
萬曆己丑進士
改庶吉士
除編修
歷中允
諭德
庶子
少詹事
兼侍讀
學士
有怡春堂集

詩話平倩盛有詩名而體未道所謂似是而非者

別汝鈍

使者分岐路迢迢
越五谿一為孤鳳唱
無復冷猿啼

方大鎮一首

大鎮字君靜
桐城人
萬曆己丑進士
除大名推官
擢江西道御史
遷大理寺丞
歷左少卿
有方

大理集

詩話少卿與鄒忠介馮恭定高忠憲顧端文諸公講學首善書院書院毀篋得同人于野遂乞休自號野同翁年七十廬母墓而終鄉人私謚曰文孝先生其歲杪聞召詩云仕途百折如浮海客邸孤蹤似出家足以占所守矣

塗太僕揆字先生滇中寄書附荅

白雲迢遞點蒼居十載關心萬里餘枕上西風孤客夢
天涯北鴈數行書黃花竝憶漳河賦綠酒相從上谷車
夷蹠報施無定論燕山迷望轉踟躕

陳所蘊 二首

所蘊字子有上海人萬曆己丑進士除刑部主
事歷員外郎中調南文選司出為湖廣參政仕
至南太僕少卿致仕有竹素堂正續集

嘉善寺石壁

出郭探幽奇驅車詣長薄禪林一片石絕壁聳虛壑既
疑巨靈擘復類鬼斧鑿俯臨百仞崖飛度千尋閣斗酒
此盤桓與子聊斟酌人生會有盡奈何苦羈縛願言解
徽纆負耒采靈藥

得家報家園小山已成

小築堪招隱新成曲水潄此時頻夢寐何日遂登臨但
有風塵色空懸江海心故人相問訊應笑未抽簪

徐應簧 六首

應簧字軒卿淳安人萬曆己丑進士官至參政
有鳳谷集

遠別

荒郊微雨歇一夜生秋草曉起望行塵離愁滿懷抱渺渺孤帆影迢迢萬里道回首故鄉心憑誰共顛倒人生衣食足在家貧亦好榮枯代相嬗賢聖莫能保昨日東鄰花今朝淨如掃

山中雜詠

二首

流水看不厭况兼溪上山倚闌終日坐紅葉擁柴關欲訪南鄰居遙遙在何處隔浦見晴沙江村從此去

春夜夢吳心淵文學

昨夜從君歌竹枝醒來不記曲中詞徘徊獨望西泠岸正是潮平月落時

晚春

曉起扶筇步水涯綠楊烟裏酒旗斜春來愁殺連纖雨纔見開花又落花

幽居

陽翟幽居好納涼兩間草屋一株桑十年不出籬門外誰識人間社五郎

戈用泰

一首

用泰字來陽平湖人萬曆己丑進士授涑水知縣升南京刑部主事歷郎中有適適軒集

烟雨樓

平波四面八牕開盡日笙歌載酒來去矣詩人誰管領

年年烟雨自樓臺

樓為太守龔公勉建

郝敬一首

敬字仲輿京山人萬曆己丑進士知縉雲永嘉

二縣擢禮科給事中謫宜興縣丞再知江陰縣

稍遷行人司副有山草堂嘯歌

王百穀云仲輿詩削去雕鏤組績獨寫性靈

詩話仲輿難經仇位詩非所擅

讀春秋

五霸亂王章春秋實經始邦國有遺文脩緝人臣禮筆
削非新義興亡沿舊史直道在人心毀譽吾何事後儒
設壽張紛紛凡例起穿鑿隻字間褒貶悉由已匹夫為
素王何以懲賊子惟有孟氏言庶得遺經旨

章士雅三首

士雅字循之嘗熟人萬曆己丑進士除嘉善知

縣入為刑部主事改南工部有薄游小詠

湖上曲

白蓮花開秋水生蘭橈桂楫羅衣輕郎君試看花深處
兩兩鴛鴦飛不去

天雄道中

天雄自昔推雄鎮鎖鑰於今重北門河近白溝人不渡
關連紫塞戍常屯重陰卷雪冰還合朔氣吹沙日易昏
極目荒原無匹馬車輪何事促王孫

暮秋經舊游有感

傷心客子來還去况是重逢秋色殘落葉又從孤館聽
青山不似故鄉看頻年馬足征夫老此夕雞鳴去路難
猶憶驛門衰柳樹一枝曾是舊時攀

朱家相 一首

家相字良輔候官人萬曆己丑進士除江陰知
縣調揭陽再調長興

送馮南雍量移德清尹

炎海憐孤憤臨溪喜量移才非黃綬吏望重白雲司桂
枻渺然去春江空所思雲霄飛鳥近遮莫數歸期

孫羽侯 四首

羽侯字鵬初華容人萬曆己丑進士改庶吉士

授禮科給事中
遂初堂集

小除日登玄石山廡石門七女諸峰

歲暮野遨遊駕言陟層嶂萬木日蕭疎十里峰遙向高
高玄石山獨立心怡曠巨人跡篋奇雲母泉清漾中與
石門連絕境凌蓬閣黃精神女供丹藥羣仙藏松檜蟠
靈根衣冠闕深葬嶺雪競晴暉崖瀑散餘瘴強臺意愜
多仙廬懷恣放江湖左右流鹿豕朝昏俯視藐培塿
四顧離塵坱安得同盧敖八極隨筇杖

春園雜詩 二首

到處徵求苦蕭然老一丘誅茅揚子宅種橘李衡洲濁
酒人間世青門故里侯梁鴻亦有婦隱計雅相投

野曠炊烟迴江深宿霧重藥苗經雨長竹筍破苔封高
枕移清晝深杯到夕春柴門無過客病體得從容

擬古樂府

郎船泊湖頭儂船傍湖曲夜半風浪生移船相竝宿

明詩綜卷五十五

明詩綜卷五十六

小長蘆 朱彝尊 錄

角里 曾安世 緝評

區大相 四十八首

大相字用孺高明人萬曆己丑進士改庶吉士

授簡討歷贊善中允有海目先生集 屈翁山云嶺南自張曲江倡正

始之音明三百年詩之美者海目為最在秦泉蘭汀嵩山之上靜志居詩話海目特律既嚴鑄詞必錄其五言近體上自初唐四傑下至大曆十子無所不仿亦無所不合嶺南山川之秀鍾此國琛非特白金水銀丹砂石菜已也又云海目五言律詩如純鐘初出拂鐘無聲切玉如泥又如鏡吹平江秋空清響顧虞山錢氏置而不錄予特為表出取之稍溢焉

定朝鮮

皇赫怒命東征千翼舉七萃行渡綠江援王京鼇足斷
海波平扶桑拂暘谷升旭日中仰大明一戮羣倭定朝
鮮武功振文德宣橐弓矢戢戈鋌藩服固王會全祥瑞
降諸福駢祝聖壽萬斯年二

青樓曲

新鶯轉画堂新燕集雕梁柳葉裁眉出桃花學面妝珠
簾映日卷錦袖隨風揚大道連平樂高樓接建章容華
豔陽月夫婿侍中郎挾瑟調鸚鵡將簫待鳳皇朝回欲
有問軒騎滿東方

淮浦吟

淹泊清淮浦悵望丹水涯狂風吹我舟不得早還家一

征夫念閨人非為顏色好游子戀故鄉非關萬里道二
月夜花下小酌和友人

碧空散微雲孤月照遠客以君衣上光鑒我花間席傾
壺逐夜涼隔林望歸翮槭槭葉墮階淒淒風入隙清光
正娛人徘徊戀終夕

紀朝鮮事

萬曆戊戌九月

自有東師六七載廟堂歲歲議封貢近者羣公幸主戰
折將隳軍竟何用海闊芻糧不易渡五鍾一石勞傳送
橫征頗慮空杼軸轉輸未免妨耕種去年小挫由忌功
今年大勦緣輕縱執事顏行屢見逆天王威命何曾共
封旣無成戰失利公私之積咸哀痛更無一人能畫策

徒有諸僚成聚訟要荒交侵古來有更於中國何輕重
當時止合問曲直接兵境上不為動朝廷制馭自有道
豈在勞民與動衆奈何誤聽小人計日以和好自愚弄
從此兵端尋歲月豈知海內為虛空財傾左藏不足惜
民傷萬命能無慟近聞有議留屯戍老成億度或屢中
充國金城上方略李牧鴈門費邊供年來喪敗咎北軍
弓馬雖閑備騎從吳越少年習水戰檣檝輕利過飛鞚
儻能訓練三萬人坐見狡蕃受羈控腐儒何敢與肉食
聊以短章代微諷繞朝勿謂秦無策中興尚看甫作頌

過韶石

玉輦南巡日從天降九韶仍聞舞百獸真想格三苗風
雨仙靈集雲霞絳節朝有時盤石上天籟暮蕭蕭

別汪和叔之塞上

花前各盡觴游子賦河梁我望南枝返君同北雁翔笳
聲咽隴底海色愁漁陽未共酬恩去相思塞草長

夏日同諸客泛舟青溪

二首

錦席人須醉仙舟客共登年華各自惜意氣轉相矜瓶
水沉朱李溪花覆紫菱莫誇姑射雪吾有玉壺冰
卷幔千花暝回舟一水遙芳情瑤瑟怨別曲鳳笙調桂
苑通仙閣蘭房接画橋倚歌待明月長笛不須邀

金陵城南宴

逸客東山至佳人南國多袖飛金谷舞梁繞石城歌妝

閣宜春入花蹊愛晚過留懽方待月無遽動鳴珂
入羅滂水

井邑新安集閭閻雜漢徭火耕春伐木山獵夜歸樵潮
響蠻溪合林光瘴峒消直須勤撫字慎勿困徵徭

曲江值雪

急雪孤城下同雲萬里長客情猶故國春色漸他鄉冷
氣開炎嶠流光豔早陽紛紛何所擬諸謝有歌章

客中九日

細雨黃花節秋風竹葉杯異鄉誰送酒何處更登臺木
落江雲暮天寒塞鴈來惟憐三徑在歸去翦蒿萊

早春長安道上

雙闕麗朝霞千門競歲華苑雲微帶雪宮柳半藏鴉結
駟過平樂揚鞭赴狹斜春風纔幾日先發上林花

九日偕館中諸友集天寧寺

帝京重九日朋舊共開尊地遠城西寺臺高薊北門雲
光移塔影山勢斷河源忽覩南征鴈令余思故園

家人初至京置酒亭中對雪作

庭霰今朝集家筵此日開不知燕地雪猶訝故園梅玉
袖承花出珠簾卷絮迴瑤華雖可贈留賞上春來

送胡孟弢之沅江

豫章人時
疏論邊事

浮湘明日事江畔暮行吟易動騷人怨難爲國士心秋
風吹芷岸落日滿楓林知有還家夢潯陽九派深

送薛行人持詔南楚便歸嶺外

邊事勞行役秋冬兩戒輶方回遼左使復作楚南游雪
樹江關驛雲帆海國樓仍聞下詔日父老共銷憂

送張僕卿還桂林

還朝能幾日去國逼殘年別路春前酒離亭雪後天衡
陽隨雁去湘浦問歸船未是投閑日東山卧莫堅

登來青軒

層軒翠微裏宸翰此高題仰見星辰列平看雲霧低路
盤陵樹北山擁帝城西萬乘來遊地應無七聖迷

癸巳九日同焦太史攜酒興德寺後池臺

杖屨侵霜葉壺觴就徑花高風疎薜荔薄霧隱蒹葭山

遶層城暮橋通小苑斜正逢邊鴈下西北有塵沙

寄梁兵憲天津

碣石橫燕甸天津控海門梯航萬國會貔虎五營屯遠
浪含夷島長沙接塞垣人傳新節制清嘯似劉琨

昌平道中

山家未夕昏半已掩柴門車馬爭塗疾牛羊下坂喧春
陰入陵樹雨色過湖村誰道相如病猶堪守漢園

朝陵遇雨

言避嶠陵雨翻行大壑雲微風清樹氣積潤洗山文銀
海春波闊龍池細澗分九陵松柏路香靄日氤氳

供事長陵二首

明詩總卷五十六
五
文皇鼎成後此地葬衣冠日月神宮闕山河帝寢安塞
雲疑扈蹕關塞想回鑾寂寞犂庭事深知創業難
弓劍思軒后山川會禹陵翠旗何日返龍馭幾時升寢
殿行春草幽宮寂夜燈萬年關路北神武至今稱

游宗謙老年出塞壯之

嗟君垂老日策馬薊門東易酒顏猶壯燕歌氣尚雄敝
裘經積雪頽鬢逐秋蓬寄謝行間客無輕塞上翁

送何儀部稚孝謫桂林

長沙非不遠南去更蕭森謫宦楚山盡獨行湘水深鄉
書同鴈少官舍共猿吟今夕懷人夢隨君到桂林

出錢塘門覽古作

駐馬錢塘路逢人說勝遊湖光吳苑晚山色宋陵秋巖
桂密連寺渚花高映樓傷心六橋月不照汴河洲

晚霽玉峽驛望玉笥山

峽東江流窄山欹堞影低玉梁沉宿霧金澗落晴霓水
鳥窺魚下林猿摘果啼靈峰不可到矯首問丹梯

謁張文獻祠

一代孤忠在千秋大雅存詩才推正始相業憶開元曝
日陳金鑑蒙塵想劔門更吟羽扇賦搖奪不堪論

秋日還山

村邊黃葉路溪上白雲岑草屋山家淺松門野寺深羣
魚依密藻獨鶴返高林若問還山事多應負此心

浮丘洞中宴

洞府游仙入樓臺望氣通焚香來桂女行酒命芝童鶴
舞春池月鶯啼碧樹風何當倚長袖共挹浮丘公

晚發三水溯北江

行客纔經宿離愁已不堪郵亭數長短江路背西南里
樹春烟斷山城夕照含何時已行役歸結桂松菴

於曲江逢高正甫奉使南還

相逢一杯酒與子暫綢繆以我北來信附君南下舟鄉
心滄海上客淚曲江頭爲問乘槎使何時到廣州

東林寺

首讀高僧傳兼懷逸士蹤停車虎溪水對面香爐峰舊

殿丹青落荒池蔓草茸我來松下坐日暮但聞鐘

送混成子

夫子富道術世人無不聞徒聞不能用長嘯空青雲丹
麓烟霞記玉鈐龍虎文西山有鸞鶴應共爾爲羣

秋鴈

秋風度玉塞候鴈發金微纔共邊塵起還同關葉飛排
雲聲漸衆帶月影全稀徒倚東南望江皋何處歸

中秋望月簡董玄宰太史

月滿層城上秋分御苑中玉樓寒自迴珠箔照還空望
美今宵隔含情幾處同此時折桂客或在明光宮

夜坐

日言集卷五十六
夜坐不覺久庭烏棲復啼燈前下黃葉井上鳴莎雞漏
靜風聲細帷空月影低城南有思婦幽夢越遼西

寒日

霜林無一葉寒日復多風碩果猶存否危巢本易空
誅求三戶盡杼軸萬方同白石南山曲悲歌夜未終

大科峰是西樵絕頂

登高四望開絕頂出瑤臺遠岫一方缺長江數道來
雲間下鸞鶴天上埽莓苔高揖烟霞外三山何處哉

匡門弔古

遺恨前朝事吾來問水濱乾坤存一旅社稷有三臣
慘澹勤王志間關護主身至今匡畔石風雨洗凝塵

京師苦雨作

入夏多霖雨經秋未肯晴直須憂地陷無計補天傾
方割傷民瘼其咨軫帝情古來堯命禹天地乃平成

潘子明光祿解官南歸

故人官不達久欲賦閒居忽見秋風起翻然思舊廬
寧貪數升醞定憶四腮魚前路多歸興江天鴻鴈初

南行感懷

聞道貂璫輩由來為埽除先朝停鎮守舊日典方輿
貢採山川竭徵輸井邑虛明明皇祖訓宮府意何如

端溪雜詠

夕陽下前山山光落溪水欵乃時一聞只在山光裏

望七星巖

仙山對城郭，巖巖七星石。中有太古文，世人了不識。

鄭明選

四十六首

明選字侯升，歸安人。萬曆己丑進士，除安仁知

縣，擢南京刑科給事中。有鳴缶集。

朱平涵云：先生詩不施鉛粉，不事雕

鐫，一稟於雅。

澹然成趣。

詩話：先生五言近體全學高逵夫，七言近體全學杜子美，語不求工而句絕字鍊，卓然名家。是時汪伯玉、劉子威、馮元成、屠緯真、輩類守其齷齪，而遺其神明。其在西吳，徐子與、吳峻伯皆然。先生之詩遂無人賞，激者以致錢牧齋列朝詩集，僅錄數首。予故取先生之作，特多天下之寶，要當與天下共之也。

感懷

黃虞世已遠，大道漸陵遲。十室八九空，姦邪乃猖獗。法

今日以繁盜賊日，以滋宣尼相魯國。道路不拾遺，君子正其本。禮義將自治，莫以鞭與轡。能使疲馬馳，莫以刑與戮。能使風俗移，長吏苟有關三尺，將安施。

短歌行示徐秀才正公巖從事稚荆

九月豆葉黃，十月菊花槁。朔風一何寒，清霜凋百草。時物頓如此，人生亦以老。憂日常苦多，歡日常苦少。攬鏡令人悲，朱顏非昔好。

過東阿山寄鄒大

東阿之山石散亂，大者如席，小如彈丸。大石如席，尚可行。小石縱橫，馬流汗。青馬玄黃，白馬飢長鞭。策馬馬更遲，行人日短心欲碎。山石紛紛無盡時，故人昔共山中路。

犯雪蒙霜凡幾度君今哭父且南留我獨朝天仍北去
東阿山頭首重迴東阿山外使人哀玄雲不飛日氣薄
蕭蕭草白三歸臺

與楊二叔純

許子南昌去王孫岷縣遊舊交如雨散春水滿城流不
見江邊閣徒懷雪裏舟故鄉惟汝在莫惜屢相求

雪不止復作

大路倉橋口貧家雪水灣寒雲常滿郭春雪不離山夾
雨瑄瑄下隨風款款還逡巡小僮僕擁袖出柴關

初冬

數日風纔罷初冬水始冰門寒朝嬾出山近午還登密

竹藏斑雉枯松下黑鷹千邨穡事早生計稍堪憑

暫移山居

春晚營蠶事移居郭外邨白花低覆水翠竹遠侵門拂
几開殘帙攜鉏理廢園鄰人儻相訪薄與酌清尊

恭闕天壇

圓丘圓殿外清晝日沉沉玉陛春沙煖瑤壇古樹深太
微瞻帝座大享見王心想像鈞天曲輕風落妙音

十五夜寫懷

明月孤懸夜空齋獨坐人地平連海嶽天闊散星辰祿
米悲親沒柴門憶弟貧吾生無限事况感百年身

野望懷王時立朱大復

日言集卷五十一
驛外晴江白洲前夏木青過橋風細細立馬水泠泠岸
柳鳴鴝鴂汀花卧鵲鴿歌成也自愛難得故人聽

邳州晚泊

日落留侯廟春深呂布城殘花晴抱蝶細柳暗啼鶯漸
集河船密遙生野燒明客愁無可慰膝上一經橫

客至

萬里清秋水孤城薄暮雷故人江上至涼氣雨中來吳
粵分離久風塵老病催猶餘十年釀今日為君開

傷春

野漲邨邨水山城日日風雨深荒縣裏春盡訟庭中朋
輩他鄉異鶯花往歲同牀頭十年酒未有一尊空

官舍晚酌

百里山圍縣雙江水對門日斜初解帶秋爽一開樽家
遠思親舊官貧任子孫醉看青竹淨纖月照黃昏

過汶上縣

汶上齊封近蒙山魯望尊寒城初出縣落木更逢邨冰
黑經旬合沙黃萬里昏茫茫人獨去日暮欲銷魂

陽穀夜步

清夜一孤客寒燈強半時露垂陽穀樹月傍太山祠魯
酒沽長薄燕歌聽自悲茅堂卧不穩散步獨遲遲

鄭州即事

滿目皆湖水家家傍水居地貧邨少米水闊市無魚樹

入天雄小雲飄涿鹿虛風塵半萬里消息故鄉疎

春日愁生

寺古山門靜春深野日遲晴沙浮宿麥小徑舞游絲西
蜀軍書急東倭廟算疑禁中應獨歎難得外臣知

燕子磯宴羅諫議

投老登臨健平生故舊來共騎沙苑馬一泛竹林杯雪
暗山雲重江喧石壁開吏人歸亦嬾閒看暮潮回

望鍾山

鍾山望不極終日紫氤氳宿雪雙峰出春沙八水分龍
蟠思霸主鶴怨想徵君縹緲園陵外松楸起白雲

遊獻花巖

融公昔悟道留此獻花巖野寺人初識山花鳥舊銜洞
門無日月石縫有松杉東北清江闊微茫萬里帆

金川門志感

靖難興師日天戈向此門乘輿何處去宮闕到今存袞
冕新君盛旌旗叔父尊當時漢官屬幾輩泣皇孫

拜方孝孺先生墓

隔世祠初建荒山冢僅存薦蘋惟我輩收骨豈兒孫祇
覺丹心苦寧辭赤族冤精靈江月裏長到孝陵園

朝天宮登白鶴樓

紫府深通逕丹梯半入雲樓飛三百尺門鎖五千文郭
外吳山盡牕中楚樹分游仙今夜夢親謁武夷君

送何比部告滿之京

賁酒石城門送君花外邨曉風飛海燕春水上河豚滿
秩稱能吏趨朝報至尊萬方堪涕淚別後向誰論

清明日上孝陵

夏后藏書穴軒皇鑄鼎湖人間留石獸地下想金鳧谷
暗春泉響松高曉月孤江山滿自在萬古見黃圖

閱城

萬雉金墉壯三江玉浦通天迴青嶂外日轉碧雲東古
木盤秦水春花簇漢宮偏安四十帝未有聖朝雄

燕子磯即事

突兀磯頭寺蒼茫野水邨凍雲垂日氣斷石落潮痕法

曲新翻譜香醪屢換樽山僧遙指點風信有江豚

病中憶新種竹示家童

南牆新種竹今有幾竿存移石容抽筍通渠好灌根病
中思拄杖健日想開樽但放高人看來時莫掩門

通上人見訪夜坐

市罷寒溪靜城昏夜霧交高僧扶竹杖落日到蓬茅風
栗開丹殼霜橙破紫苞清談對支遁明月度松梢

幽趣

但見滄洲趣清溪對竹扉牕陰懸薜荔水色受薔薇邨
鴨迎船浴山蟲冒雨飛田家蠶已老日暮翦桑歸

恭聞冊立皇太子喜而賦詩

少海初流潤前星已麗空九重元獨斷四皓本非功鶴
馭丹霄上龍樓紫禁東君王有金鑑早晚賜春宮

峴山宴陳太常

七月峴山天氣涼風亭乍雨湖茫茫輕舟出浪若飛瓦
巨石滿岡如聚羊斗酒未覺主人薄高歌正宜秋日長
窪樽遺蹟至今在不見昔賢空斷腸

宿濟寧南關潘中丞具舟見送兼留夜酌

濟州城外風氣涼汶泗之水東流長孤州白鳥背人發
十月黃花滿店香中丞爲我具舟楫薄暮遣吏延壺觴
明朝遠道一回首太白樓高烟樹蒼

上渡即事

上渡人家生午烟青絲絡馬寺門前纖纖杜若風香細
翦翦梭櫚日影圓疊嶺遙來彭澤鴈晴江爭落信州船
村中父老知農候拄杖南疇課種田

經黃葉嶺

黃葉嶺邊黃葉飛江風蕭颯吹我衣清秋塞北斷鴻去
落日馬上行人歸百年回首已衰白萬事傷心今是非
一望長安一惆悵無人知道寸心違

至日

今日何日日初長所思何思思建康朝天鳴玉已往事
對水看雲仍故鄉萬里淒風埽落木中宵陰壑生清霜
可憐物色歲云晏白首高歌空斷腸

中夜枕上口號

東溪先生雪半顛樽中酒盡挑燈眠誰家月下尚鳴杵
隔水夜深頻喚船清時幸許著棄物薄產聊足供殘年
明朝料理登臨事去看青山瀑布泉

春日嚴稚荆邀游蘇灣

桃花李花二月時反接兩手登山遲一湖春水泛漁艇
終日野禽啼竹枝石嶺張筵坐無次邨童喜客行相隨
不見前朝蘇學士風流千載使人思

上永陵

肇聖清河水興王自郢都三為代邸讓一握漢家符社
稷承堯服乾坤定禹謨神功九葉盛大禮百王殊紫氣
真人散丹砂術士誣石扉藏玉虎銀海浴金鳧二女悲
湘水羣臣望鼎湖地環滄海闊山擁薊門紆王氣真蔥
鬱精靈歛有無中官供寢薦七萃護雄圖願錫皇孫福
長聞萬歲呼

獻縣懷古

漢代賢王子風流獻縣存遺書千載散雅樂幾人論墓
道松楸古祠堂俎豆尊故宮迷草色殘碣鎖苔痕鴈鶩
浮河水風沙暗郭門行行一回首烟月度黃昏

寄朱比部二十韻

未補馮唐署能陳晁錯書氣高憂國日名重罷官餘北
闕承新譴南山返故廬直詞元忼慨時論共咨且請劔

明言卷五
心徒憤埋輪事已虛何人招隱士未老賦閒居落日菰
城卧秋天震澤漁遠遊常有興多病近何如以我叨青
瑣分曹傷石渠恩深蒙茹納才薄負吹噓廊廟多旁午
閭閻異古初聖謨殊奧突小智獨躊躇昧死思劉向偷
生謝史魚妻孥雨露歲月費居諸託宦身何用遊仙
夢久疎初心今已矣晚計欲歸歟彭澤教栽柳於陵學
灌蔬清齋心不染導氣髮常梳廢馬雖思主山後恐怨
子如君終奮發不作楚三閭

寄祝諫議

尚憶陪青瑣相隨寓白門馬蹄借出入鷺序接晨昏諫
疏分封署文章共討論晚尋桃葉渡春酌謝公墩李杜
名虛竝雷陳義久敦風塵身汨汨霜露疾惛惛二豎心
難惻三彭口莫捫乞骸元我志歸骨乃君恩伏枕安時
命居家玩子孫小童春藥杵故舊捧匏樽野意頻栽樹
山歌日扣盆鶯啼藏竹塢犬吠出花村守拙心無用逃
名道豈尊老人應世棄王事獨君存画省兼羣職銅章
領六垣別離經歲月書信隔寒温天地堪搔首江湖屢
斷魂中官仍虎視西賊且鯨吞内府招桑孔前星望綺
園舜琴須解慍堯鼓為求言巖穴已枯槁雲霄常奮翻
批鱗終不怒張膽莫辭煩氣激憂丹宸詞危叫紫閣回
天諒有力拭目在丘樊

早行

明詩紀卷五十六
雞鳴客下牀出門天未曙山黑不見人但聞馬蹄去

新江營對雨

漠漠江雲生江天雨如霧東望白鷺洲蒼茫不知處

憶吳興

衢州霜橘紫金苞玉液瓊漿不用調此物遠來三百里
香風散滿駱駝橋

王士騏 三首

士騏字罔伯太倉州人尚書世貞子萬曆壬午
鄉試第一己丑進士由禮部主事調吏部員外
郎坐妖書獄削籍有醉花菴詩選

詩話罔伯醉花菴
詩不拾過庭片語

贈別

東風吹柳柳成絲細雨釀花花滿枝可惜春光正駘蕩
相逢恰是別離時

送顧太史使朝鮮

徹天火樹照邊陲軟繡肩輿坐自移到日定知春麥秀
請看箕子廟前碑

明妃怨

秋來無事不消魂幾度貂裘換淚痕却憶天家全盛事
少年公主嫁烏孫

歸子慕 十九首

子慕字季思崑山人萬曆辛卯舉人崇禎初追

贈翰林待詔有陶菴集

錢受之云季思清真靜好五言詩澹雅似其為人 沈山子云古今

效陶而肖者王章之外不得不推季思

詩話季思善病再試南宮歸而屏跡田里所居陶菴插槿為牆縛茅為屋小如蝸殼瓠子養疴其中迭相往還講學者無錫高攀龍存之嘉善吳志遠子往主客從容晏坐默識凝然不語一有所得輒怡悅相告存之稱其有絕人之慧絕人之識絕人之趣又言季思出諸口者不漫作無味語筆諸書者不漫作無味辭措諸躬者不漫作無味事即其着字顰笑足以洗濯一世塵垢傾倒可云至矣季思雖病猶授生徒友人勸其輟講報之書云生徒固無累於我豈惟無累且以為樂清晝飯餘滄江日落或童或冠油油與偕共坐槐陰間譚嘖茗臨江藉草以觀雲物風帆往來於目農歌不輟於耳亦可謂至樂矣君子謂其樂天知命焉季思卒時年四十有四崇禎下詔特贈翰林待詔其詩學陶而得其神髓

韋蘇州後鮮有其倫誦之令人增陋巷簞瓢之樂

丙申六月過吳子往荻秋菴

蕭瑟湖上廬六月如清秋涼雨過柴門綠楊風颼颼水濱一穉子洋洋何所求終日無一魚持竿釣不休問之

向我笑使我心忘憂

歲暮別諸生

惻惻不可道臨岐但依依常恐語言多貌勝中情微感茲寒色厲北風吹爾衣歲暮室家好各各念爾歸羣居雖云樂人情理難違所患不同心不患相見稀尼父重久要如醴久已非勗哉儀先民雅道庶可幾

感悟

人人惜富貴富貴諒難私居位食其食抱關有攸司若懷凍餒憂不如農桑宜平心任公道天下能者為人事當前昏事後更相嗤三十五年前歷歷皆可思以此徵後來何勞復多疑願言謝將迎履坦希前知

館城北

妻孥昔居城我淹江上廬妻孥來江上我去城北居城
北何所事二生喜從余既愛童子真且得人事疎長夏
北牕竹風吹几上書坐看牆外帆樹中去徐徐中情苟
無繫觸物皆有餘今茲對佳節秋風秋月初香稻感我
鼻歸食江上魚小女解思父一見當何如

歸江上

去年冬盡歸室家尚完好兒女曝簷隈牆頭日杲杲今
年冬盡歸離憂不可道中饋闌無人虛堂塵不掃一兒
依外家兩女歸兄嫂奚獨天運乖謀生亦草草人世骨
肉緣尚爾不可保而况一切營何足櫻懷抱久矣吾行
迷回車苦不耳

城北初夏

三見草木榮棲棲猶未旋偶與城市遠因耽此地偏獨
館背清池一無俗事牽晨興課書罷日午蛙聲喧出門
見新秧微綠映遠田久晴初得雨穉子亦欣然田父說
歲古今茲定有年物情既如此予樂復何言

庚子正月吳子往見過同訪高存之於漆湖

令節思故人流光懼蹉跎心在隰桑篇三復當如何忽
聞叩門聲良友遠見過攜吾訪同志詰朝鼓輕艇情殷
無遙路信宿踰關河依然漆湖上春山渺晴波主人愉
愉如兼以風日和風和卷簾坐開樽鳥來歌忘飲飲更

適不覺芳顏酡階前山茶花落英何其多

暮春

梅陰蔭西牕實絲枝葉低小鳥時來鳴向我如棲棲一
鳥鳴未已一鳥隨和之鳥聲處處起高下聲參差日出
聞鳥聲不覺日已西池塘小雨過夕陽鷓鴣啼

元德秀

吾愛元德秀天然真澹姿榮進非所好聊仕亦不辭於
彼紛華中連袂歌于蕙一日駕柴車欲去亦不疑惟盡
名利心長得情性怡飲酒彈鳴琴看字若見之悠悠千
載下寤寐勞相思

雜詩

日出羣動作智計千萬端用此徒爲勞不用不自安所
繇在有身坐令思慮殫所以古賢達與物同一觀俛仰
任所之宇宙何其寬

冬日病棲新構小屋

天寒小屋宜潔靜兼新築短簷近低牕意親足我欲牕
邊兩木榻編袂煖於褥西榻朝食暄東榻晡時燠暄燠
既互轉盤旋與相逐藥物難長供日惟飽饘粥

壬寅正月西邨築室成

經始逼歲除春肇室云考結構稱心爲彌拙亦彌好邨
樹旣羅列溪流復縈抱北牖移修篁南圃藝藥草室中
圖與書閒暇可探討農人理耰耨念此歲供早顧我長

負疴不耕慚亦飽

寄姚孟長

道同不用結氣同不用求神在未交先彼此潛相投感
君嘒嘒志高廣正無儔慷慨燈前言奚止情綢繆男子
患無志有志良難酬懷居易隨俗安樂生煩憂可憐早
春役烟雨維揚舟不知何所牽行止不自由殷勤孟秋
約期屆無淹留

泛湖

離居久相思乍見人情喜各從遠方來相知若伊始晴
空泛秋湖天際水瀾瀾中流將焉如東西非所擬微風
送輕舟颯入蘆叢裏村家插新標有酒清且旨漁人近

前問銀魚初出水美物應佳節及時在我爾滌盞欣對
酌高情詎能已言旋發清歌夕陽下西溪童冠樂何如
點也千秋起

辛丑夏日閒居

閒居不勝娛何妨抱微疾長以無事心當彼攝生術白
日一何長臨牕坐捫蝨飯餘弄清琴卧起展殘帙孤雲
御微風翩翩獨高出

對客

嘿然對客坐竟坐無一語亦欲通殷勤尋思了無取好
言不關情諒非君所與坦懷兩相忘何害吾與汝

移居

冉冉歲云暮寒風動林於言辭東邨宅去適西邨廬豈
無舊巢戀歡與吾仲俱西邨况不遠相去一里餘回瞻
竹樹間炊烟出前廚吾病四十衰厭厭日不如憂患易
反本戚戚念友于安得我叔氏亦復來此居遙望城中
山引領空嗟吁

閒居寄沈伯和博士

時伯和將之京應貢舉

蹇劣仍負病分定無越想柴門槿葉疎卧看人來往江
南寒信遲十月氣和朗一夜好雨過階前菜甲長念我
遠行人中心悵養養盤餐有餘滋高駕何時往

北地曉征

夜半寒雞不忍聽主人炊熟夢初醒出門不復知南北

馬上持鞭數七星

張民表 二首

民表字林宗一字武仲中牟人萬曆辛卯舉人

有原圃塞菴詩集

錢受之云林宗十上不第有廬舍在夷門內容至必留之醉頂高冠飄二帶帶上繡

東坡半升僅漉淵明酒三寸纔容子夏冠之句乘柴車無幔一老特牽之朗吟車舟日醉卧南陂老杏樹下弟子扶掖而歸兀傲自放世莫測其淺深也崇禎壬午黃河決年七十三死於水

詩話寇圍大梁汴人死守不降有獻策高巡撫名衡者曰賊營附大堤決河灌之盡為魚鼈矣周王募民壘羊馬城高厚如岸援兵掘朱家砦口賊黨覺之移營高岸多儲大航巨筏反決馬家口以灌城河驟決聲震百里排城北門入穿東南門出流入渦水渦忽高二丈士民溺死數十萬林宗負其先祠木主登筏鄰並求登者衆林宗不忍移筏就之筏且沉乃移筏登屋水大至而沒久之門人周侍郎元亮為刊其遺集僅存百一爾存者悉非其稱意之作可惜也夫

飲酒示唐肯堂

飲酒非吾好逢君強共斟已聞譚世變悔不入山深猛
士功宜錄書生職豈任東南民力竭爭忍索黃金

閩門見別者代為吳歌

一船往東撥一船往西開兩船不相顧都看姑蘇臺

明詩綜卷

明詩綜卷五十七

小長蘆 朱彝尊 錄

休陽 程 岳 緝評

朱燮元 一首

燮元字懋和紹興山陰人萬曆壬辰進士除大
理評事累官兵部尚書兼右都御史總督川湖
雲貴加太師有恒岳遺稟

靜志居詩話太師儀表豐偉飲噉倍十餘人其莅湖南川貴土司以壺
漿乾肉迎車前相接於道公傾盤倒甕一無留餘眾皆驚歎曰此天人
也相誠不敢出犯歲既久威望著於西南比之蜀相諸葛云公詩不多
作句如買得勞薪先煮酒不嫌疎鬢也簪花荒徼有誰憐白髮故園亦
自有青山越人至今傳誦之

馬嵬坡

明詩經卷五十七
六龍回轡此重過遺恨秋墳掩鞞羅南內蕭蕭風雨夜
淒涼應比壽王多

王在晉 一首

在晉字明初太倉州人

履歷注
濬縣

萬曆壬辰進士除

中書舍人歷官太子少保兵部尚書有龍沙會

草越鐫楚編蘭江集遼海集西湖小草

道傍歌

莫作道傍民道傍之民多苦辛莫作道傍舍道上之人
行徹夜南來北往齊叩門只聞門外聲爭喧廚下無薪
馬無料暮夜行人索火照官家不聞給一錢叫呼不應
揮長鞭統如已急三更鼓道路之人走傍午五里一堡

寒無烟寥落人家不得眠貴人如此夜行促點火無茅
且拆屋

畢自嚴 一首

自嚴字景曾淄川人萬曆壬辰進士除松江府

推官累官戶部尚書加太子太保卒贈少保有

石隱園藏橐

塗次詠桃花

綠楊春樹蔭芳鄰中有天桃別樣新馬上不煩頻指點
好花應笑白頭人

李騰芳 一首

騰芳字子實湘潭人萬曆壬辰進士改庶吉士

授簡討歷官禮部尚書兼翰林院學士贈太子
太保有李宗伯集

博望驛

孤亭瞰虛空危闌翼石壁亭亭數株松雲端發深碧起
視羣巒層溪光亂相射盤梯花倒看入閣烟相逼雨過
萬瓦鳴燈殘四邨夕疎星柳外明河漢看不隔去矣問
津人空思泛查客

劉一焜 二首

一焜字元丙南昌人萬曆壬辰進士除行人擢
吏部主事歷郎中升太嘗少卿以右僉都御史
巡撫浙江有石閭山房集

清蹕

清蹕歸何晚刊山紀漢功猶餘玄石碣竟墮鼎湖弓社
稷三犁後園林百戰中如何膏血盡辛苦事和戎

寄題金山寺

長江流日夜縹緲一峰殊落景疑飛動盤根定有無雲
端清磬濕樹杪佛一作聖燈孤幾見登臨客扁舟下五湖

張五典 一首

五典字和衷沁水人萬曆壬辰進士授行人遷
戶部主事歷員外郎中出為山東參議累遷大
理卿加兵部尚書贈太子太保有海虹集
送喬傲我

長路天涯外驅車背朔風三秋驚別鶴千里慕征鴻尊
酒荒城外關山落照中前程行色晚裘馬自匆匆

王愛一首

愛字仁甫宛平人履歷注任丘人萬曆壬辰進士除潞安
推官入為戶部主事歷員外郎中升陝西參政
進右布政使有息機園存橐

緜山道中

昔賢棲隱地兩壁盡高山入夏風應凜經春花未斑烟

猶遺俗禁廟許妒人還平定州孀子關有妒女祠唐李諲作頌傳是介之推妹立馬看唐碣

神林不可攀神林大樹腹中有郭令公碑禁樵采

徐必達一首

必達字德夫嘉興人萬曆壬辰進士知太湖溧
水二縣升南吏部主事累官南京兵部左侍郎
有南州草

讌集中山

幘山山寺倚江隈脫幘仙人去不迴華頂峰連雙塔迴
海門潮湧片帆來疎松礙月娟娟淨細竹含風个个開
握手共成雲外契一回清話一傾杯

蘇茂相一首

茂相字弘家晉江人萬曆壬辰進士除戶部主
事累官戶部左侍郎總督倉場尚書再加太子
太傅改刑部尚書

弔方正學先生

寧海侯城里停車意愴然風雲蕭瑟氣天地革除年臣
罪單辭定孫枝一葉傳龍山真突兀彷彿首陽巔

李本緯 一首

本緯字君章錦衣衛籍曲沃人萬曆壬辰進士
除鞏昌府推官仕至山東右布政使有灌蔬園

集

登張掖甘泉樓

乍別酒泉郡來登張掖樓關雲排檻入塞水背城流夜
湧陂塘月寒生草樹秋凭高聽不盡羌管數聲愁

石九秦 一首

九秦字伯成冀州人萬曆壬辰進士授大理評

寺歷寺副寺正出知萊州府以憂歸補充州升

開原兵備副使進右參政

春郊

三月長安花正飛長河隄畔柳依依獨憐芳草王孫路
立盡東風不肯歸

岳和聲 一首

和聲字爾律嘉興人萬曆壬辰進士除汝陽知

縣入為禮部主事遷員外郎出知慶遠府調贛

州以憂歸補東昌升福建提學副使轉廣西參

政以右僉都御史巡撫延綏有餐微子集

柳林操

并序

秣陵有柳林者建文殉難臣黃侍中觀暨夫人
二女墓在焉侍中奉詔勤王夫人知必及于難
先事招魂葬之江上而後自沉于江兩女并溺
死岳子展其墓而悲之作柳林操

河瀰瀰兮白日翳露塗塗兮不可以履吾足陷於汙泥
兮不如其蹈於水上顧滄浪之天子下埃夫子

金忠士

二首

忠士字元卿宿松人萬曆壬辰進士除樂平知
縣擢廣西道御史巡按貴州浙江河南轉福建
左參政累官右僉都御史巡撫延綏卒贈兵部

右侍郎有旭山集

瞻尼父像

瞻彼百泉流春來何澆養新廟貌崔嵬儼存尼父像日
月雖遞更素玉靈不爽俎豆有明禋光輝在吾鄙瞻依
適所願聖門如指掌嗟哉戶外人宮牆隔天壤

慨時

黃帕朱幡紫貝囊朱衣小隊儼成行奉何敕使留都去
為摘楊梅四月嘗

陳懿典

一首

懿典字孟常秀水人萬曆壬辰進士改庶吉士
授編修歷少詹事有吏隱齋集

李公巽招飲柰子花下

淑景春城暮，聯鑣韋曲來。共尋金谷墅，同泛竹林杯。縞夜分穠李，生香喻早梅。不愁風雨至，只恐暝鐘催。

吳士奇 一首

士奇字無奇，歙縣人。萬曆壬辰進士，除知寧化縣，調歸安，升南京戶部主事，歷官陝西左布政使，遷太嘗寺卿。有《綠滋館集》。

詩話：太嘗留心國史，草成副書，藏于家，遺篋為江都注楫。存貯較諸野史頗純正，第稍略耳。詩特餘藝，要非所長。

灑灑

孤根夾浪擁江間，百二層巒片石關。急峽倒流天上水，高灘下指榜頭山。形同牛馬心逾怖，舟近魚龍膽詎豨。

聽說風波前，更惡來朝百丈費牽攀。

李日華 十首

日華字君實，嘉興人。萬曆壬辰進士，除九江府推官，謫汝州判官，轉西華知縣，徵遷南京禮部主事，升尚寶司丞，歷太僕少卿。有《恬致堂集》。

詩話：太僕恬澹自持，居官日淺，優游田里，以法書名。畫自娛，家近春波橋，為吳仲圭舊里，暇寫墨竹，兼擅雲山。其詩非選，非唐別裁，風格頗與王辰玉、陳仲醇同流。微尚纖豔，近家宴集語。

石佛寺冰鑑房

秋來風日好，瀟灑放輕船。僧院房房竹，沙邨處處橋。清吟黃葉句，雅坐白雲寮。妙悟仍相許，時煩慧遠招。

挽吳少君

海上孤明月天南失少微江山餘涕淚冠蓋盡歔歛
泉咽莓苔井雲封薜荔衣梅花三萬樹差可想容輝

春日送徐罔卿北上

青莎白鷺洲細雨桃花岸看乘春水船遙遙到天畔

題海湛画卷

溪漁罷釣歸殘雪蓑上落暝色踏扁舟翩然似孤鶴

贈顧長卿

碧梧風葉響虛廊細葛輕含午夜涼不獨疎螢能照字
明河高映讀書堂

山居絕句 二首

雪花撩亂撲春蟲擁褐單牀睡思濃夢裏一聲聞折竹

呼僮亟徙小盆松

四月雨晴山路香松花灑地鶴翎黃輕衫短笠荷鋤去
斲得青芝一尺長

贈維揚王孝廉中玄

蕪城春雨漲江沙沙上紅樓映遠花一抹濃烟萬株柳
紫騮嘶入玉鈎斜

贈陳禹玉

木蘭零落海棠殘風雨蕭蕭欲釀寒花氣曉來渾不定
暗隨春夢到江干

書贈小友張叔度

張緒風流正妙年一春常自手芸編偶隨草色湖隄去

醉裏逢人墮馬鞭

謝肇淛 四十一首

肇淛字在杭長樂人萬曆壬辰進士除湖州推官移東昌遷南京刑部主事調兵部轉工部郎中出為雲南參政升廣西按察使歷左布政使

有小草堂集

李本寧云在杭樂府豐約文質適得其中五古瞻而不俳華而不靡七古音節鮮明氣勢沉鬱五七言律長律比耦精嚴絕句意在筆為韻在言外春容整策短長合度大都率循古法而中有特造孤詣體無所不備變無所不盡今詩道向衰子將以在杭為砥柱焉 張幼子云在杭蓄藻于建安騰聲于慶曆希躡于少陵泛駕于長慶兼綜潘陸妙契陶韋其辭宛以麗其氣雄以健其據思優以為其援事典以則其振響和以平既美才情允洽寄興屑綺貞云謝君詩峭蒨秀偉卓然名家 王伯穀云在杭詩寄興微而綴詞雅取調古而命意新秀若可餐沃其堪挹穆如温如以雅以南 陸無從云在杭詩冲融婉至深于性情 詩話在杭格不聳高而詩律極細其持論亦平如于鱗元美敬美子與伯玉皆所傾心漫與詩云徐陳里間久相親鍾李湖湘非吾鄰九泥久

已封函谷怕見江東一川塵徐指孝廉維和山人興公陳謂文學汝大孝廉幼孺山人振狂是時景陵派已盛行而在杭能距之又云石倉衣鉢自韋陶吳越從風赤幟高若問老夫成底事雪山銀海瀉秋濤此則在杭自任匪淺矣

示湘潼二弟

於乎小子各敬爾守無婦言是用沉湎于酒惟勤無斁維慎無咎惟德惟厚可以長久往者不可追聊誌爾後於乎戒之天命不又

發真州別諸子

折坂無安蹄風林少寧翼頽波既東徂熹光復西匿行子逐轉蓬朝盱不遑息擬垂邗江綸仍脂薊門軾仰送鴻鴈翔俯攀楊柳色別緒若絲棼欲言涕沾臆早歲負好修中道遭反側行止信盈虛風波安終極白璧委精

光何當重拂拭揮手從此辭他鄉復異域贈君以孟勞
持此長相憶

雨霽寄陳隱君

新晴動花氣鳥啼漳水春出門見芳草忽憶山中人種
藥斲雲母煮石炊松薪甲子誰能識空山無四鄰

寒夜感懷

凜凜歲云暮歸鴻浩南征客心渺天末役役哀吾生撫
劍中夜起碧宇何淒清霜氣襲四野素月流前楹寒燈
黯欲滅萬籟闕無聲欲奏思歸引淚與朱絲并調孤絃
易絕山鬼徘徊鳴浮生無期別離恨何時平

秋日邀龍君御同鍾伯敬林茂之賦詩君御將赴

滄中

營道寡高操大音謝俗機誰云京洛塵而能緇素衣前
蹤既云邈後會安可希斗酒自斟酌蟹螯秋正肥南陸
有殘暑西山無留暉不知松際月已桂花間扉雜坐忘
磬折緒談聞芬菲君今赴河滄戎馬生郊畿紅顏誰見
賞青雲願多違舊歡意未淡新離淚仍揮余亦倦遊者
因之歌式微

桃丘歲暮作

衡門杜俗轄時與參朮親三旬九梳髮不知昏與晨早
來踐繁霜積霰紛成塵白日光慘澹氣色黯不伸始知
玄律窮黍谷無回春歲功忽云改勞生猶艱辛四鄰起

寒杵惻惻傷我神天地固有盡年華安足云

偕李元祉水部游蜀山

一水劃為山兩湖東西匯漕渠貫其中盈盈若衣帶西
湖漸成陸東湖森無屈千頃碧琉璃風雲互變態中流
一卷石突起砥湖泮金鏡浮芙蓉銀盤捧螺黛荒祠久
零落花旛皆破敗雞柵倚龜趺燕泥凝佛背開尊面南
浦雲水澹相對漁艇散復集鳴榔出深瀨蒲荇交亂流
帆檣遠天外濤驚山影搖波漾日光碎恍如金焦間疑
在蓬壺內憑虛倏往還已隔人天界浮雲何時閒勝游
與居會回首空烟波疎鐘隱林霽

十六夜彭城對月

辭家席未煥望舒倏已圓初隱層峰外俄挂高城巔徘徊
麗絳闕激灩搖紫淵遠望杳無極忽覺在我前流輝
照綺席素波相澄鮮玉宇何淒清孤鴻唳中天寒江抱
平楚離離含輕烟美人天一方皓魄私自憐但恐佳辰
邁弦望自推遷胡為勞我心愁對江楓眠

安平宋尚書禮祠

文皇既定鼎上國勤灌輸汶流久湮絕負載勞牛車戴
邨一以壩分水開龍渠畚鍤不再舉天府盈倉儲誰建
平成烈共城宋尚書挽彼澶漫流盈盈歸尾閭至今會
通河俎豆紛庭除白英獲侑食流慶及餘胥

劉尚書大夏祠

引黃濟汶水譬彼借寇兵龍性不恒馴况乃與之爭百
年罕成績間殫吾山平忠宣纘禹緒四載勞經營上流
既南絕猛勢隨東傾載下淇園竹永奠宣房名蛟鼉徒
窟穴柔櫓多歡聲沉馬不可再寄言廛守成

望點蒼山

點蒼十九峰一一芙蓉青繇亘百餘里疑張雲母屏鳥
道當太白鐵壁排高冥白雲遶其腹玉帶橫萬釘一峰
一溪流奔卸如建瓴散入市廛間家家鳴琮琤遠近注
眄隰禾黍藉生成陰崖四五月積雪輝廣庭陽光照不
及力與造化爭北麓產文石玉質聲瓏玲濃澹合圖畫
蒼素何分明追琢豈天巧醞釀誠地靈馮河不可極乖

龍猶潛腥林巒非一狀蘭若焚連蕩相對不數武空翠
盈牕櫺奇境趣自合絕域心所輕悠然獨長嘯忘此支
離形

送練中丞遺裔歸家

有序

自金川門之變練公子寧以御史大夫抗節死
闕下闔門荼毒獨有侍媵抱匝歲子匿民間得
免展轉入閩爲人傭保六世孫綺者爲新寧陳
孝廉掌書記萬曆戊戌孝廉計偕入浙有江右
楊生應祥同舟先一夕生夢練公持刺謁己心
異之比入孝廉船見書記侍側雅暫不羣指問
何姓答曰練生心動叩之曰得非吾里練中丞

後乎綺不應而涕淚滿面生益疑駭窮詰之具
得其狀亟以百金為贖孝廉不受遣綺綺不肯
行曰以死殉國人臣之恒且九族赤矣歸將何
為生益賢之歸家具白當事者以幣來聘授以
衣巾俾奉公祠官為置田廬百畝一時聞者莫
不歎息泣下以為天道有知云

燕山日黑黃塵起金川門外鼓聲死長樂宮為瓦礫場
殿庭流血成海水御史大夫練子寧手持三尺干雷霆
覆巢自分無完卵一門百口歸冥冥事去人亡二百載
蘆荻蕭蕭餘故壘長陵松柏已十圍孤臣遺骨今安在
釣龍臺下水可楫新寧城東山巖業灌園誰能識法章

傭肆猶堪藏李燮一日天迴地轉時千金購出練家兒
若敖之鬼終不餒行路聞之皆歔歔我登鍾陵山遙望
石頭城寧為孝孺死不作陳瑛生為君慷慨終一曲悲
風颯颯江波綠

少年行

鎖甲帶明犀輕裝出御隄銀牀調舞馬金距鬪鳴雞酒
向新豐醉花從杜曲迷春寒何處宿楊柳玉樓西

折楊柳

青樓大道傷垂柳復垂楊白馬黃金勒春風何處郎柔
支縈素腕香絮裊啼妝看盡年年別曲終空斷腸

丙申書事

羽檄飛千里天災及兩宮君王聞罪已社稷付和戎海
汛乘春急山田望歲空孤舟有發婦灑淚五湖東

谷里

谷里三家市仍為暴雨淹逢人無漢語入饌有戎鹽溪
釣青鱗小邨沽白釀甜亂峰相對晚空翠滿茅檐

十月吳江舟中晚望

年年改歲長為客無奈愁心付酒缸寒鴈背風歸越渚
孤帆帶雨下吳江黃知霜後柑三寸白起沙邊鷺一雙
日落洞庭天似水青山無數入雲牕

送孫子長之許野

度支使者權吳關飽看姑蘇郭外山稅減任教商舶過

吏稀長對戟門閒灣中銷夏留僧住橋上行春載鶴還
西望吳興衣帶水舊時玉筍已成班

安平署中述懷五十六韻

丘壑元吾好風塵力未勝謾言金馬隱翻作土牛乘賜
履三河遠封章六郡承幸無官長罵時有簿書仍地重
飛艘集曹間老吏能抱河城似玦臨水署為冰北極通
幽薊南流控魯滕穆陵齊地壯淮甸楚天澄畚鍤冬還
舉杭稔歲屢騰郵籤妨午夢官舫促晨興面目隨人改
文章避世稱寧知貧是病轉覺愛為憎旅食愁新况離
羣憶舊朋彈碁時映竹開卷夜挑燈方外忘年友山中
結夏僧露華紅擘荔冰水綠翻菱逐電青絲騎排雲白

角鷹胡姬春釀壓趙女晚妝凝寶帶鳴條脫銀牀織毼
毼夢迴香炷篆歌闕月藏稜玉笛吹橫塞珣弧走射棚
鄰多窺宋玉酒或送王弘仗劔經吳苑觀濤過廣陵名
山皆蠟屐絕壑獨擔簦象闕通瑤極燕山應玉繩雲衢
隨地望天路得階升蜩鷲飛將奮駑駘價亦增詞猶慙
色絹宴已預紅綾捧日心常繫從雲氣倍蒸詎知鷓鴣
侶便隔鹿麋層綬忝郎官貴茵均刺史憑分符行郡國
遙羽後農丞未學操刀割彌深捧玉兢雲霄霜翻勁象
緯彩毫凌但欲深懷瑾何知遠避繒風雲變蒼狗天地
亂青蠅萋菲終安用蹉跎亦自應積薪甘似汲投杼更
疑曾舉世羞駢指何人問折肱沙蟲吹未了塞馬失何

曾白眼終難變紅顏轉自矜擬拋雞肋去勉就鶴書徵
冀北千金駿圖南六月鵬寒流河漭養秋色岱峻增北
郭筭長濫東山屐再登無勞沉壁馬祇惜費金繒捷恐
薪垂盡沙防岸善崩桃花無怒浪瓠子有荒塍樓迴隨
雲度亭虛任月昇榜師聲欸乃稚子髮鬢鬢蟻穴容周
弁龍門媿李膺全身看奕局守口固緘滕宿鳥知驚彈
傷魚已遠曾鴻心元矯矯蟲羽故翩翩趨舍寧無定升
沉固不恒長歌聊自適休弔剡溪藤

春怨

長信多春草愁中次第生君王行不到漸與玉階平

秋怨

明月憐團扇西風怯綺羅
低垂雲母帳不忍見銀河
早行山中

驅車入雲烟連山齊雪色
怪禽作鬼啼枯樹如人立

宿吳山寄長安舊人

春時相送出燕都秋到江南一字無
半夜寒燈數行淚
滿天風雨下西湖

錢唐逢康元龍

黃梅細雨暗江關我入西吳君欲還
馬上相逢須盡醉
明朝知隔幾重山

聞鐘寄曾人倩

十年去國夢滄浪夜夜鐘聲似上陽
謾憶長安驅馬伴

東華門外月如霜

鼓山采茶曲

雨前初出半巖香十萬人家未敢嘗
一自尚方傳進貢
年年先納縣官堂

重過分水關

一水中分兩不回關頭原是望鄉臺
不知客淚能多少
一十年中五度來

雨中度北峽關

溪流屈曲路巉巖細雨斜風轉不堪
惟有馬頭雲霧裏
青山一片似江南

廬江道中見風沙

四野黃塵欲暮天
行人駐馬淚潛然
自從歸去江南路
不見風沙已一年

入齊界

楚山淮水苦風烟
纔到滕陽又一天
溝外短牆牆外柳
一條官路直如弦

渡汶河

霜飛月落野雞啼
霧鎖長林水拍堤
夾岸人家寒未起
孤舟已過汶河西

田真墓

汶河如帶日西斜
禾黍荒邨四五家
惟有田真墳畔樹
春風猶發紫荊花

淮上重送永奉

輕黃柳色綠烟含
欲折行人自不堪
兩岸梨花寒食雨
孤舟今夜泊淮南

夢作

白鶴屏寒月影稀
水精簾卷篆烟微
生憎柳絮如蝴蝶
撩亂春愁處處飛

春日過汶河作

東風殘雪繫蘭橈
滿目山川對寂寥
記得門前春水滿
美人蕉壓赤闌橋

舟滯安山

百丈方舟一綫泉
待風待雨留連客
程莫笑蹉跎甚

拙宦何如上水船

葛陽道中雜詩 二首

雨中新水漲平沙芳草連天鳥道斜隔水松門人不閉

斷橋流水紫藤花

烏柏成林稻滿畦新篛白酒配黃雞老農醉卧無人喚

日落子規頭上啼

醴陵

萍鄉西上萬山低路入湘南近五溪日暮東風吹雨急

連天芳草鷓鴣啼

桃源道中

春風籬落酒旗閒流水桃花映碧山寄語漁郎莫深去

洞中未必勝人間

平壩

愁雲三月風滿溪一日一程西更西鬼門關外無相識

頭白老鴉朝暮啼

沈朝煥 二首

朝煥字伯含仁和人萬曆壬辰進士除工部主

事調兵部歷員外郎中謫靖州知州升南京刑

部郎中出為四川按察僉事終福建參政有泊

如齋集

陶周望云伯含詩情務已出格由古造材富故詞博而工神完故氣和而暢 王伯穀云伯含詩才不為法所縛思不為

調所泥 龍君御云伯含使君守靖詩多溫厚爾雅不露字騷悱惻不平之氣 曹能始云伯含詩體罔不該而才足以達意不斤斤師古法而不與

古背馳

立秋夜不寐

雨深催病葉不獨井梧飛候到蟲先覺燈寒燼漸微感
時難穩卧未老漸知非枕上驚秋信明朝換客衣

禁馬

可笑東司馬官無一馬騎自尊臺長約却任吏人嗤捷
足已無路卑棲何處枝不如歸抱犢隨意隴頭宜

鄧原岳 一首

原岳字汝高閩縣人萬曆壬辰進士除戶部主
事歷員外郎中出為雲南提學僉事終湖廣按
察副使有西樓存橐

儀真道中見桃花盛開感而賦之

偏側何偏側行盡江南又江北二月桃花爛熳開燦若
朝霞弄春色今年苦雨花較遲江北不如江南時但願
春風隨轉轂到處花開迎馬足

王樂善 三首

樂善字存初霸州人萬曆壬辰進士除行人改
吏部主事有鷄適軒詩橐扣角集

五渠晚渡

野潦浮平楚扁舟續馬蹄揚舲風漸緊落日望全迷林
暝漁燈出天空雁陣低叩舷歸意懶情興屬幽棲

春宮曲

輦路春深細草連妝成空坐百花前昭陽昨夜誰承寵

聞道金錢賜董賢

秋宮曲

一從金殿鎖娉婷春鳥秋蛩祇自聽惆悵無心還乞巧
潛來花下拜雙星

袁宏道

二十四首

宏道字無學宗道之弟萬曆壬辰進士除吳縣
知縣改京府學官國子博士遷禮部郎調吏部
移病卒于家有錦帆解脫瀟碧堂餅花齋華嵩
游草破研齋廣陵桃源敞篋等集

弟小修云錦帆解脫意在破人執縛間有率意游戲之語或快爽之極浮而不沉情景太真近而不遠要出自然性靈足以蕩滌塵空學者不察效顰學語其究為俚俗為纖巧為莽蕩為焉三寫弊有必至非中郎之本旨也 錢受之云萬曆中王季之學盛行黃孝白澤彌望皆是中郎昌言排擊大放厥辭論出而雲霧一

掃其功偉矣特機鋒側出矯枉過正於是狂瞽交扇鄙俚公行竟陵代起以淒清幽獨矯之而海內之風氣復大變詩道潛息豈細故哉 陳卧子云石公才情本自流麗 李舒章云中郎淺俗 繆天自云公安之罪薄于竟陵然啓竟陵者公安也 沈山子云牧齋尚書論詩派之燥動以何李王李泣舉以愚觀之王李可非何李似難輕議袁中郎詩云草味推何李爾雅良足師則中郎亦不專非何李矣 詩話傳有言琴瑟既敝必取而更張之詩文亦然不容不變也隆萬間王李之遺派充塞公安昆弟起而非之以為唐自有古詩不必選體中晚皆有詩不必初盛歐蘇陳黃各有詩不必唐人唐時色澤鮮妍如旦晚脫筆硯者今詩纔脫筆硯已是陳言豈非流自性靈與出自割擬所從來異乎一時聞者凜然神悟若良藥之解散而沉疴之去體也乃不善學者取其集中俳諧調笑之語如西湖云一日湖上行一日湖上坐一日湖上住一日湖上卧偶見白髮云無端見白髮欲哭翻成笑自喜笑中意一笑又一跳嚴陵釣臺云人言漢梅福君之妻父也此本滑稽之談類入於狂言不自以為詩者乃錫山華間修選明詩從而擊賞歎絕是何異棄蘇合之香取蜚蠊之轉邪予於中郎盡汰其鄙俚之作存其稍用意者對之可以刮目矣

橫塘渡

橫塘渡郎西來妾東去感郎千金顧妾家住紅橋朱門

十字路認取辛夷花莫過楊柳樹

折楊柳

豔陽二三月楊柳枝參差每逢雙燕子憶得別君時憶得別君時遺君珊瑚枕君行佳麗地何人薦君寢

妾薄命

落花去故條尚有根可依婦人失夫心含情欲告誰燈光不到明寵極心還變只此雙蛾眉供得幾迴盼看多自成故未必真衰老辟彼後開花不若初生草

哀殤

弱腕繫金鈴青絲綰偏髻曾前兩繡囊猶作長命字欠爾三斗乳償汝一升淚穉魂半尺餘荒荒投旅次我嘗

靜坐思生死同一例子既先我行即是鬼先輩如彼排場人尊卑乃相遞一去與一來孰知非天戲

潞河舟中和小修別詩次韻

小艇烟江雨長堤柿葉霜一洲魚子市千樹木奴鄉客去尋空谷書來話酉陽繁華銷枕上家近呂仙堂

集平山堂用平山字為韻借游者方子兩謝生也
大業空遺事披圖咫尺間斜橋興廢水淡墨有無山野老耕香澤妖狐學黛鬢荒亭猶故井馬上挈泉還

揚州曉泊

薄霧隨風盡寒霜對酒銷芋魁騰曉市蟹子落歸潮往事瓊花觀新溝揚子橋雖然富羅綺未必似前朝

送洪子崖之歸化縣

小邑無官長登臨費履綦方言從事譯山景隸人知解
舍巢鸚鵡鄉田貢荔枝嵐光侵簿牘長日但圍碁

夏日泛舟

泛泛鷓鴣近深深雀鵲聞空潭不受暑野竹半捎雲公
子收行蓋佳人曬舞裙垂楊亂荇藻日色冷紛紛

登高有懷

秋菊開誰對寒郊望更新乾坤東逝水車馬北來塵屈
指悲時事停杯憶遠人汀花與岸草何處不傷神

江上

白霧迷荒楚清流帶遠空沙平晴獻雪樹老夜屯風曠

野眠饑兕孤洲落晚鴻布帆如屋裏何處有城中

學齋留梅子馬

踏盡高槐影青蟲落酒中袖懷三月草衣浣一年塵夢
裏聽朝事杯中覓聖人貧廚非大祭未有肉留賓

別小修

瓜洲雲色蔽天昏腸斷金山寺裏後狎客也須同海鳥
過江切莫食河豚幕中有主當持牘雪裏無錢且典禪
画戟如林高丈五不知何處是朱門

託龍君超覓仙源隱居詩以寄之

雲石邨中且卜廬憑君為買一峰餘全栽芝菊為疆界
盡寫雲嵐入券書門對仙童澆藥地巷通毛女浣花渠

閒中準擬天台去好伴劉晨間屋居

送鄒金吾游白下時寓武昌

將軍此日驟征輪楓葉蕭蕭漢水濱我已銷魂千里外
那堪重別故鄉人西風馬度離亭柳落日衣吹客舍塵
莫向勞勞亭上望秋江容易得沾巾

辛卯元日

滿城佳氣鬱玄霄海日如規上海潮率土再興弘治朔
百年三倍穆宗朝柳含初綠風前舞梅帶殘香雪裏飄
笑我疎愚非董子太平猶頌不鳴條

感事

湘山晴色遠微微盡日江頭獨醉歸不見兩關傳露布

尚聞三殿未垂衣邊愁自古無中下朝論于今有是非
日暮平沙秋草亂一雙白鳥避人飛

歸來

歸來兄弟對門居石浦河邊小結廬可比維摩方丈地
不妨揚子一牀書蔬園有處皆添甲花雨無多亦溜渠
野服科頭常聚首阮家禮法向來疎

擬宮詞

玉殿蓮籌夜未央內人傳旨出昭陽朝來剛赴西宮約
莫遣經筵進講章

江上

桃花春水滿江頭獨擁佳人翡翠樓誰抱琵琶江口上

聲聲彈出小梁州

經下邳

諸儒坑盡一身餘始覺秦家網目疎枉把六經灰火底
橋邊猶有未燒書

羅隱南齋中小集憶舊

珠樓曲曲貯仙娃一帶風牕十里紗記得中和門外路
女牆東去是伊家

桃花流水引

華陽巾子碧絲環紫府簾前舊押班阿母筵頭爭一擲
醉中輸却小蓬山

宿朱仙鎮

祠前簫鼓賽如雲立石爭劔弔古文一等英雄含恨死
幾時論定曲將軍

江盈科一首

盈科字進之常德桃源人萬曆壬辰進士除長
洲知縣擢吏部主事歷官四川提學僉事有雪

濤閣集

袁中郎云進之詩才俊逸爽
朗務為新切但有矯枉之過

詩話進之與素中郎同官吳下其詩頗近公安派持論亦以七子為非
特變而不成方者中郎謂其矯枉之過所謂笑他人之未工忘已事之
已拙文人通
病大抵然矣

讀張魏公傳有感曲壯愍事

子聖焉能蓋父凶曲端冤與岳飛同何人為立將軍廟
也把烏金鑄魏公

詩話徐秀才善發可一日語子曰周公謹小人哉張魏公朱子所父事
何可毀也子曰公謹三代直道之遺也宋之南渡將帥有人可以戰可
以守也等語公之權于浚喪師動數十萬元氣重傷警諸孱夫不能復
起夫及於李綱建炎軍則効之於汪伯彥秦檜等則薦之尚得云好惡
之公乎至世而二謀與檜之殺岳飛何以異而讀史者務曲筆以文致
端有可死之罪不遘因反有子講學浚死徽國公爲之作狀天下後世
遂信而不疑爾中郎朱仙鎮詩已極悲惋不
若進之一詩露膽張目詢詩家之南董也已

唐之屏 一首

之屏字君公松江華亭人萬曆壬辰進士除常

山知縣

詩話君公之官常山鄉鄰贈以僕馬力却之曰常山斗大縣官便自
裝飾苟至三槐九棘更難踵事崇華既而中議罷歸養親不復出

登金山

一柱東南表地靈芙蓉萬古插清泠江淮潮色無邊白
楚蜀山光不斷青鯨噲風雷波自撼龍過樓殿雨猶腥

枕流無限滄洲意極目何妨我獨醒

韓上桂 一首

上桂字孟郁南海人萬曆甲午舉人天啓初以

學官上公車遷南京國子監博士

錢受之云孟郁才氣可
方吳中衆民懼詩賦多
急就長於古詩歌行
於今體殊不經意

歸里

栗里歸來尚未荒蒹葭深處水周堂一雙白鴨對人語
七尺青梭共我長穉子能尋蝴蝶蘭邨姑不少鷓鴣香
此中嘯傲翛然足休對仙家問海棠

陳薦夫 二首

薦夫名邦藻以字行更字幼孺閩縣人萬曆甲

午舉于鄉有水明樓集

海口城晚望

蒹葭藹藹樹蒼蒼
平楚閒看益渺茫
驛路遶山多落木
孤城臨水易斜陽
潮迴近浦寒生雨
鴈度遙天夜帶霜
暫息征鞍瀛海上
烟波千里斷人腸

竹枝詞

荷葉田田柳色垂
三船五船多女兒
與郎暗約花間去
不唱竹枝知是誰

明詩綜卷五十七

