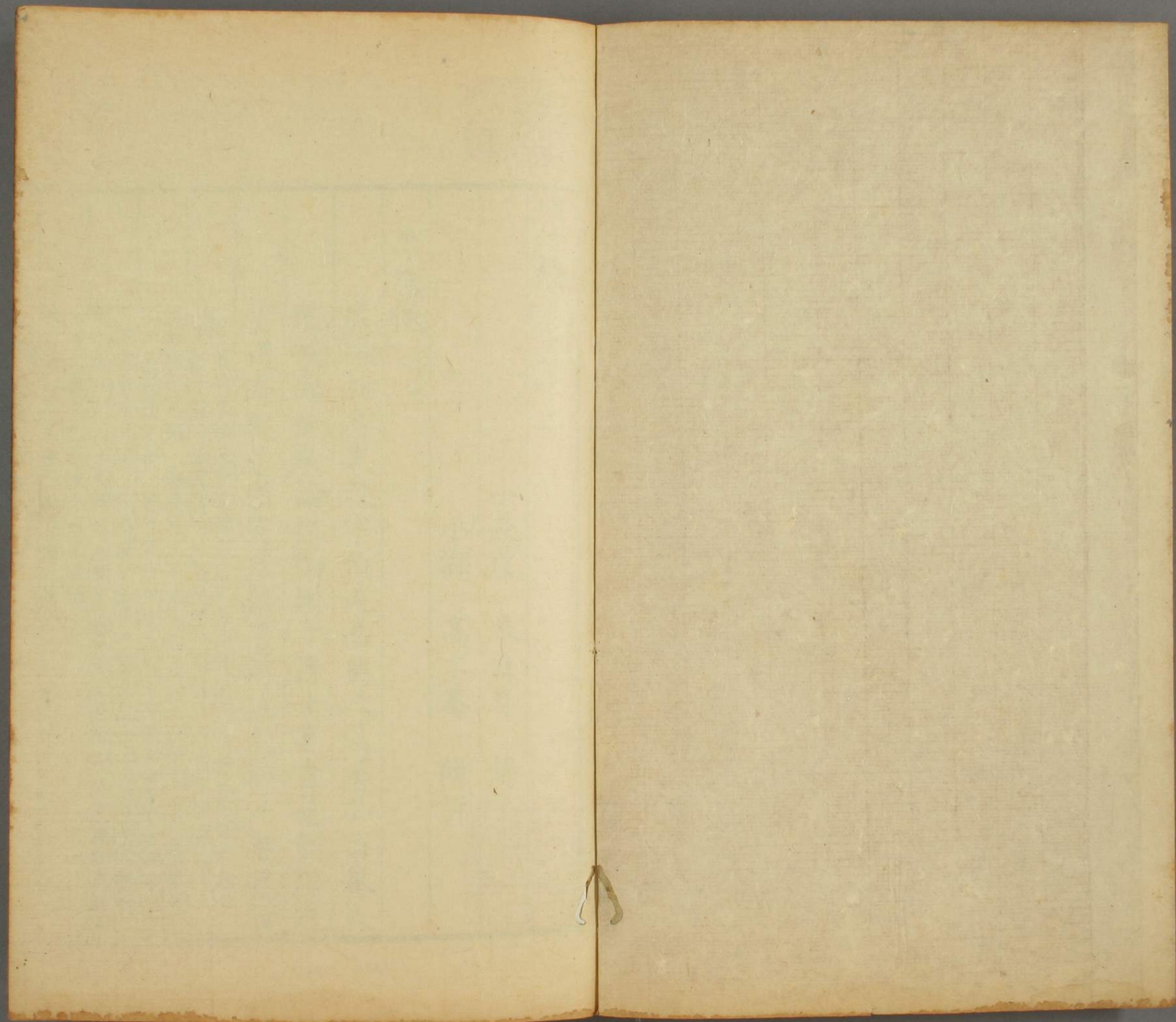


特 別  
A18  
4892  
19





18  
4892  
19



明詩綜卷五十二

小長蘆 朱彝尊 錄

小湖 高不騫 緝評



李應徵 三十首

應徵初名衷毅字伯遠嘉興人萬曆癸酉舉人  
選授臨安教諭陞南國子博士有青蓮館澄遠  
堂偶寄軒藿園寄茗薊易河梁兩都汗漫遊諸

集

皇甫子循云伯遠肆力風雅律詩時似少陵而風骨師心太白  
彭子殷云伯遠詩頓挫激昂跌宕飛舞若鞭赤虬纏蒼螭而上下

彩虹碧落之間 鄧遠道云伯遠意取師心法必摹古其于諸體無所  
不工亦靡所不令 黃貞父云伯遠詩雄沉俊爽如驃騎之師不設刁  
斗而肅然不可犯 鍾廣漢云先生早察孝廉以才望自高既艱于一  
第老就四門博士其詩取材開竅法弘正是時七子之習變為叫呌  
公之派漸已淫永先生激彼頽  
波力返正始閭麗悲壯卓然成家



明詩總卷五十三  
公避流言孔父蒙虜裘鳳德故不衰仁物竟奚尤睿鏡  
宥餘照慈杼無妄投亮懷百鍊操繞指非所謀勿以入  
室故競彼戈與矛讒口任叟叟鎮之以休休泰山摩蒼  
天不辭埴與丘滄海百谷王涓勺鮮棄流桃李故不私  
藥籠亦見收交親誼所敦申言副咨諏

題清音閣贈朱君采

君采天下彥乘時奮遼廓身雖在軒冕志不忘巖壑朝  
謝桓氏驄暮羅翟公雀結樓臨青茗愴焉守玄漠一水  
旣當戶衆山亦羅郭俯瞰激清泠仰熙矚崖壑曠然招  
遠風蕭疎振林薄并入山水間情境兩寂莫綠尊時時  
開清言復聞作心期契鴻冥世變付龍蠖達人操其權  
神理或可託

秋夜歸自茗水泛月鶯脰湖寄沈子勺

朝辭若下城暮驅笠澤扁景物忽已改川原亦邈緬娛  
目惟清暉百里同一眇月出梅堰高水落松陵淺曲渚  
屢縈紆環洲逶迤轉澹澹波生煙遙遙雲沒峴楓林霜  
欲丹蒹葭露初泫境會心自恬神曠理逾顯同懷寄秋  
水離念得所遣

述感

旭日不照地慘黯東南隅陰風西北來遂與浮雲俱昏  
曉不復辨晦冥忽須臾雷霆擊高空雨雹集堦除皇澤  
亮已竭天威寧所須戾霄無逸飛逝淵寡潛魚貂璫構

明詩卷五十一  
禍患豺虎當路衢宇宙雖云邈吾駕將安如

武夷吟為叔平姪賦

浙水猶未渡閩山安可越夜夢武夷君幔亭弄秋月顧  
余莞爾笑相攜叩丹闕薜荔飄衣裾芙蓉墮冠髮吹愁  
落空際步虛任超忽陡覺聞天雞明星高兀兀九曲杳  
然失對汝清興發安能涉世網生死遞淪沒何當乘飛  
霞揮手謝仙骨

舟過松陵沈子勺邀同顧別駕王平刺諸公宴集

作兼呈長公伯英

扁舟遡廣澤蒹葭浩蒼蒼芙蓉被江堤間以秋蘭芳恍  
如覲容儀曄曄舒其光美人忽見招忝竊登斯堂余遊

伯仲間常恐不得當匪云託肺腑所恃道誼長市交若  
春華改葉隨秋霜苟能抱微衷乖離亦何傷所以一水  
間落穆如相忘豈謂山澤臞無意偕巖廊跡遠心不遐  
斯意兩不妨樂哉此良會周親情所康肴來俱異味酒  
至無返觴新聲奏逸響妙伎呈中央主人詞壇雄樂府  
兼擅場曲誤必屢顧按節知宮商此中有妙理奚必非  
文章世多混真贋誰別否與臧吾將託優孟抵掌以徜徉

雜詩二首

所居雖廛市其後即我園三周水繞之水流何潺湲灌  
木旣羅戶密篠亦當軒境近心獨遠悠然忘世喧夜枕

鳴谿漁曉窗聞鳥言病不廢杯酒時時亦開尊適意不  
在醉聊託餘生存

人生歡日少戚戚恒多悲每憂此身沒身後無所遺所  
以百年中役役無已時生時不行樂死復安所知墳墓  
且不保智愚豈所期及此有盡軀壺觴聊自持秋雨日  
以深秋艸日以滋嚴霜條將至不樂欲何為

長水雨中送董君謨還四明

谿雲壓林林氣黑長河黯淡無顏色大舩驅來笠澤風  
一片歸帆雨中濕送君此去歸舊山東湖之水流潺湲  
四明崇峰二百八一一峰尖如黛鬟董生瀟灑磊落之  
才亦如此對之可以開神顏我歌四明送君酒何惜扣

逢甞攜手便應喚汝董糟丘酒池之中可拍浮盡掃爾  
我坎坷抑塞之窮愁丈夫意氣自有主為蛇為龍何足  
數無錢但須典鷓鴣有酒便能賦鸚鵡少年得意多擲  
掄却笑乃公爾何苦仰天大叫白日徂腐鼠那可驚鴝  
雛男兒世間何事不可作但不能以此七尺為侏儒功  
名富貴可以赤手博摧眉俛首胡為乎世人聞之皆掩  
耳董生之前可語此酒闌歌罷君發船我亦還家渡長  
水

歷陽

聖祖開基日淮南即舊邦六龍飛采石萬馬渡橫江豪  
傑爭挑戰轅門已受降雲山凝望處彷彿見旌旂

項王廟

落日陰陵道悲風百戰原當年意氣盡四面楚歌喧子  
弟軍誰在春秋廟獨存江亭艤船處悽惻不堪論

橫江

日落海雲起蒼茫倚棹看橫江不可渡秋水正漫漫夾  
岸青山出孤飛白鷺寒當歌有明月對酒莫辭乾

江行與蘇生別

葭菼正蒼蒼緣流水一方平沙連極浦斜日上危檣坐  
惜故人別因悲江路長行行秣陵近回首各他鄉

人日峴山遣興

人日人爲客春風春可憐煙波浮宅遠丘壑寄情偏柏

葉烏程酒椒盤下若編如從習池飲醉臥峴山前

正月十六夜畢孟侯至

春艸忽已綠春潮寒到門喜從新雨後得共故人言小  
婦調中饋殘燈續上元庭梅未搖落還擬數開尊

送沈嘉則之天台訪道士

秋水看疑合秋聲聽不分此時四明客去謁三茅君洞  
壑深藏日峰巒盡入雲蒼茫煙樹裏笙霍幾回聞

廣陵送張孟奇

乾坤同作客千里任飄蓬况復離亭別蕭條落照中濤  
聲揚子北寒色海門東去去煙波外無爲歎路窮

送萬和甫歸里



亦知非遠別還復念孤征行色江天樹歸帆水國程北  
風吹斷鴈九月豫章城到日深愁汝淒其倦客情

聞王師東援朝鮮

材官十萬欲平倭司馬何如漢伏波殺氣曉連玄兔郡  
將軍夜渡白狼河還須直破伊岐島莫使虛傳杖杜歌  
禮樂東藩箕子國王師急為洗干戈

釜山紀事

西來邊警日倉皇東望烽煙漲海黃持節不煩蘇屬國  
和戎誤聽漢中行遂令綸綍虛丹鳳翻引旌旗指玉狼  
莫道朝鮮猶未靖急將戈甲禦遼陽

送康元龍還閩時歸自海上

書生尊俎笑談兵幕府還聞倒屣迎九塞昔曾驅馬度  
五湖今許放舟行海天雲樹無諸國客館鶯花樵李城  
莫道倦遊歸計拙春風應念倚門情

重送萬和甫還江西

去歲今年兩度回寸心遙指白雲隈城頭擊鼓天未曙  
江口候潮船正開望望美人南國遠淒淒孤雁朔風哀  
明朝此地看山色愁絕還登百尺臺

春懷

衡門過雨淨疎簾愁對春江淚共添萬戶耰鋤連海岱  
三苗戈甲遍巴黔和戎自詫長城險御馬誰知朽索纖  
杞國憂懷殊不細起看林月步虛檐

舟中眺雪

俯仰迷江甸東南凍未蘇扁舟下遠水積雪斷寒蕪朔  
氣連滄海窮陰混太湖瀟瀟兼霰密脉脉受風扶大地  
遙浮越低空近壓吳山川紛莽蒼雲木半虛無鴈路纔  
分影鷗沙祇辨呼戢鱗潛素鯉側目逗饑烏色借齊宮  
並音操郢曲孤披來朝練淨映處夜珠枯不用裁梁賦  
偏宜入剡圖乍驚容鬢似却怪歲華徂臘漸回杓斗春  
先到酒壚乾坤原浩蕩泥滓斃崎嶇自笑寒暄態誰燃  
造化鑪聖朝陽德在白日麗高衢

浪口渡

柳風吹浪花谿雲澹無色偶此爭渡人日夕未遑息

煙霞洞

古洞鴉路深杳渺不知處忽見煙雲來疑從此中去

館娃宮

不嗟亡國餘而憐奇豔絕翻得捧心人吳宮名未滅

十八夜宿煙雨樓初見月

雨氣連朝夕湖雲濕未收今宵看月色始覺過中秋

姚舜牧一首

舜牧字虞佐烏程人萬曆癸酉舉人廣昌知縣  
有承菴詩集

詩話承菴以厚德聞鄉里事難悉書研  
究六經各有疑問詩不專工然頗自喜

自君之出矣

自君之出矣妾守深閨裏花落委泥中誓不隨流水

林章 十七首

章先名春元字初文福清人萬曆癸酉舉於鄉

有林孝廉集

謝在杭云孝廉桀驁不羈才情楚楚信自可人曹能始云初文才士不欲以庸孝廉是處好為人

排難解紛乃以無心獲罪謝司寇出之縲絏之中適遼海有警累上書進奇策願身列戎行鍊甲兵備緩急為嫉者所繩觸憲而死詩如客情如春神無處不堪生無家逢寺好多病見僧親曉煙常帶雨夜月忽啼禽千山風雨裏一任子規啼皆絕酸楚錢受之云閩中詩派宗子羽而稱繼之以樵傲蹈襲為能事初文才情跌宕於唐人格律時欲跳而去之要能不為閩派所羈細可謂傑出者也世宗末倭寇犯閩初文年十三上書督府求自試行間既舉了鄉累上不第走塞上從戚大將軍游座上作樂陽宴別序酒末三巡詩序並就將軍持千金為壽緣手散去挈家寓金陵憤南曹曲法斷獄奮臂直之坐繫獄三年始出關白之亂兩上書請用奇兵上海上勦賊報聞而已繼又抗疏請止礦稅兼陳立兵行蠲之策帝感動下內閣票擬舉行四明相承中人指閣其事密揭請逮治望闕長歎憤懣撫膺即日下獄暴病而死天下惜之周元亮云初文才情悽惋

少年行

君不見長安俠少年酒底高歌花底眠鬪雞走馬千金散何曾盜箇官家錢一朝忽報邊烽起從軍不待別妻子但言割地與和親不愁戰死愁羞死

春日送別

春風自多思奈與客情違楊柳頻催別蘼蕪不送歸千山獨上馬一曲兩沾衣回首河橋道迢迢看落暉

吐漿臺弔淮南王英公

孤祠千載後不是漢人開劉項俱天意韓彭只將才九江殘水過六國故山迴惟有啼鴉在黃昏下此臺

舟中別張仲豫

昨日淮陽客今朝江上還離亭一杯酒去棹萬重山雲  
樹故人意風塵游子顏未知攜手處莫惜暫追扳

暮春登燕子磯懷古

楊子江南燕子磯楊花燕子一時飛六朝人物空流水  
兩晉山川盡落暉艸色遠迷瓜步去潮聲暗打石頭歸  
倚闌天際春三月惆悵東風動客衣

陳漢陽同年招飲晴川閣應城田功甫孝廉適攜  
酒至余於功甫為初識而別漢陽則十年矣時當

七夕書以記之

木葉西風漢渚波高樓徙倚晚涼多十年易作人間別  
七夕難為客裏過陳子榻前堪對酒田郎座上好彈歌

孤城漏下雙星見牛女娟娟正渡河

鄖城見黃序賓使君

雲雨交情此日偏與君相見可潛然豈無太守二千石  
那有故人三十年冠為王陽彈不忝袍因范叔脫堪憐  
舊時一片灤城月何似今宵漢水前

潛山送友還閩

艸艸相逢楚澤西紅亭綠酒又分攜人生底事憐雞肋  
客路長教怨馬蹄舒子州前檉葉暗越王城外荔枝齊  
十年歸夢如流水一夜隨君下建溪

送別

相送到江干淒其風又雨淚下沾君衣看君不能語

夜度恨這關

楚水東邊別路多，秋風夜半動離歌。  
迢迢恨這關前月，獨照行人過汴河。

河水

河水灣灣遶大堤，堤邊楊柳一時齊。  
可憐折盡青青色，長送行人出水西。  
河水漫漫日夕流，流將清恨到青州。  
不知郎在青州不，妾在河西西盡頭。

豔曲

百花臺上百花開，妬柳驕桃一處栽。  
惟有東風情最好，桃邊吹過柳邊來。

憶仲姬

逢時把酒對紅顏，親爲拈花插翠鬟。  
今日登高人萬里，教伊獨上望夫山。

春日

春城柳色入東華，莫惜驂騑過酒家。  
記得去年江上別，風吹二十四橋花。

渡江

不趁東風不待潮，渡江十里九停橈。  
不知今夜秦淮水，送到揚州第幾橋。

元日

千官春珮擁朝班，萬國歡聲動聖顏。  
獨有縲臣無祝處，

明詩紀卷五十三  
隔牆遙拜孝陵山

孫繼皋 六首

繼皋字以德無錫人萬曆甲戌賜進士第一歷  
官吏部左侍郎有柏潭集

山中

山中無棟宇小屋但誅茅境僻人煙少林深虎迹交暗  
泉通石竇炎日避松梢寂寞元吾事披襟誦解嘲

立秋日病

伏枕仍今夕開軒乍已秋高梧片葉落大火一星流楚  
戶砧初動齊紈扇欲收因思故園鱸強起賦登樓

慧

十月慧星見一旬光大餘銀河不用掃天意欲何如避  
殿君王詔登臺太史書記人憂國淚占夜幾踟蹰

送周計部餉邊

大漠平連薊北天向來前箸急籌邊將軍已佩通侯印  
使者仍輸太府錢幾處鼓鼙聞落日何年烽火避甘泉  
君行會有匡時略試問金城塞下田

丙子春夢得一聯足成一絕

落日船頭浪春風江上山家園幾千里却向夢中還

芙蓉湖

芙蓉湖邊楊柳斜家家啼鳥村村花水面歌兒搖画舫  
陌頭游女渡香車

余孟麟一首

孟麟字伯祥江寧人萬曆甲戌賜進士第二歷官南京國子監祭酒有幼峰學士集

多病

多病門常掩深秋葉盡飛自憐初學廢遂覺故人稀鑷白心虛壯還丹計實非不堪風露色猶著芰荷衣

孫鑛二首

鑛字文融餘姚人萬曆甲戌進士歷官太子太保南京兵部尚書有居業編

詩話月峰勤學過於上安慧業不如靈運觀其論詩有云韓退之於詩本無所解宋人目為大家真是勢利他爾是何言與尸佼所云松柏之鼠不知堂密之有美從者也

雨

漠漠雲籠閣霏霏雨拂簷彈琴絃半緩收扇墨多黏古礎方花潤高枝墜果甜此心無俗慮屋漏亦何嫌

舟行

天陰村徑黑渾迷舊時路忽逢岸上燈照見橋邊樹

趙南星八首

南星字拱極高邑人萬曆甲戌進士除汝寧推官入為戶部主事改吏部歷負外郎中謫平定州判官起太嘗寺卿尋陞工部侍郎拜都察院左都御史進吏部尚書謫戍代州卒謚忠毅有

趙忠毅公集

姚孟長云夢白詩淋漓沉痛讀之如聞易水擊筑之音

雜詩

騎馬出城門攬轡登高岡秋風凋百草原野何荒涼離  
獸縱橫馳飢鳥鳴且翔四望多古墳蕭蕭蔭白楊結根  
連枯骨落葉滿墓傍泉室永寂寞無復日光今古更  
相悲奄忽若朝霜髑髏樂南面無乃非其常修名苦不  
立死亦何足傷

宿雨

宿雨苦不開四望垂雲黑塗潦浩縱橫阡陌不可識客  
子駕言邁行行還自惻薄暮路轉修人馬同倦極高空  
絕飛鳥况我無羽翼遠壑來悲風草木慘無色念彼白  
駒詩喟焉長歎息

聞陳荆山方伯病免

解組亦常言斯人何其果纔見北來鴻俄聞南下舸故  
人俱還山酒錢誰寄我嗟彼四海人何限不舉火拯物  
豈不懷仕路方坎坷同心眇天末難鼓山陰柁酌我犀  
角杯遙思澆磊砢

余曾寄荆山犀角杯

壬子仲春與梁升吉徐新周汪景從吳昌期及其  
子貞復遊泂上取水烹茶

命侶遊南郊乃至泂之干春風澹未放薄衣尚微寒水  
落出平沙中為新月灣抽蒲此偶坐西睇太行山淺流  
開明鏡綺波生其間童子負茶鼎烹之瑩心顏自有泂  
水來勝事良絕難俗人既無韻雅人未必聞我輩幸免



俗世務不相關濁河衆魚噉夙志非投竿

庚戌立夏日

旱氣翻涼冷司方改祝融家家田望雨日日土兼風轉  
壑非能盜開倉未濟窮已知天意久不肯遽年豐

燕子

漸見年來燕子稀香泥何處戀忘歸竹亭艸閣簾虛卷  
樹杪雲邊影乍飛社日屢看時節爽舊巢忍與主人違  
蕭條景物殊疇昔歎息林中事亦非

寄艾卿

懸瓠城頭坐日斜目隨鴻雁極天涯祁連風卷沙如霧  
瀚海春飛雪作花擊筑可憐燕市月鑿空虛擬漢臣槎

已搵萬死投荒塞豈望金雞更憶家

寄象先兵部

長安歲晚雪霜頻林下應知忘故人此日音書那不寄  
銀魚冬筍未嘗新

李三才

六首

三才字道夫臨潼人萬曆甲戌進士除戶部主  
事歷負外郎中謫東昌推官陞南禮部主事轉  
郎中出為山東按察僉事歷河南叅議副使調  
山西入為大理少卿擢右僉都御史督漕運拜  
戶部尚書有雙鶴軒鷓鴣軒二集

秋夜宿直

十載猶郎署蹉跎媿少年涼風迴樹杪白露下庭前漏  
度三更雨燈殘五夜煙由來飛動意回首欲茫然

送許郎中轉餉薊密諸鎮

重鎮經行遠清秋離別難和戎兼漢策轉餉命秦官朔  
鴈驚風下邊雲入夜寒都亭尊酒罷落葉滿征鞍

送姜仲文之徐州

轉餉君之楚爲郎我滯燕一尊悲遠道並馬憶朝天雲  
失西山樹江迷大澤煙相思若汴水日夜咽君前

送馬心易被謫南還

風雨金陵暮蕭然逐客舟酬恩空一劔去國正三秋岸  
闊青楓遠江深落照愁五湖知有興只此又何求

和李茂才春日見寄

滿路生芳艸歸心羨馬蹄何當明主棄遂作故園栖梅  
柳愁爭發山河望轉迷忍貪朱紱貴一任白頭低

送諸博士壽賢量移過里兼懷顧叔時兄弟時方

有洮岷之警

秦關西望壯心驚風雪梁園送汝行漢帝有恩前賈席  
書生何計請終纓金縢歲月翻挑爨宵旰朝廷已論兵  
若到江南逢二顧安危萬里想同情

李化龍

五首

化龍字子田長垣人萬曆甲戌進士除嵩縣知  
縣陞南京工部主事歷郎中改吏部出爲河南

提學僉事轉參議遷山東提學副使轉河南參政入為太僕少卿陞右通政以右僉都御史督川湖雲貴以工部右侍郎督河道入為兵部尚書加少保晉少傅兼太子太保卒贈太師謚襄毅有李襄毅公詩文彙

詩話于田詩雖沿王李餘波然頗爽豁虞山錢氏以其為胡元瑞所稱譏其醜厚肥脂而棄之不錄未免矯枉也

古行路難

君不見鳳凰臺前人已去後人來又不見長千里昔時樓榭今荆杞白雲蒼狗只須臾世間反覆何所無衛青未遇平陽奴衛青既貴平陽夫萬事無如眼前好守株待兔何為乎

秋日飲張司理

關河秋色晚蒼蒼江畔逢君更憶鄉海內弟兄多意氣天涯雲物總淒涼三山木落啼猿急八月風高旅雁長此夕燈前拚盡醉故人明日權相將

登鷲無閭山

天柱高標九域東振衣萬里受雄風雲煙低擁黃龍府日月高懸黑帝宮截海帆檣來徼外防秋士馬下回中分明半壁歸撐拄合有明禋禮上公

題清苑涇陽驛壁二首

短墻小屋柳垂垂二十年前此咏詩今日重來無覓處空餘烏鵲繞寒枝

南去北來枉自嗟閒愁贏得鬢生華數行遺墨猶難保  
何況玄都觀裏花

謝杰 二首

杰字漢甫長樂人萬曆甲戌進士除行人歷官  
戶部尚書有北窗吟藁

煌煌京洛行

煌煌京洛維帝之鄉地交陸海人雜五方物態千狀靡  
可籌量炙手可熱死灰或颺清商回換六月飛霜翟公  
門第雀羅條張衛青僂僕夕拜侯王黃金作埒白玉爲  
堂東鄰施戟北里鳴璫鄴杜惡少邯鄲名倡徵歌百萬  
縱博千場時不可再樂不可常悠悠南陌纍纍北邙東

望上蔡西望咸陽黃犬旣斃狡兔亦僵有德以昌無德  
以亡周公之訓懍如探湯

死馬行

月月橋門進草束千束萬束猶不足朝朝死馬出橋門  
五匹十匹紛相屬馬草日進馬日飢馬飢日死人日肥  
圉人圉人焉用爾輩爲草人上草將錢買屠夫領馬作  
肉賣賣馬肉輸圉人馬死何能值幾緡有時艸人轉向  
圉人買得死馬艸明朝又進橋門道

呂坤 三首

坤字叔簡寧陵人萬曆甲戌進士知襄垣大同  
二縣爲吏部主事歷負外郎中出叅政山東按

明詩紀卷五  
察山西轉陝西右布政以右僉都御史巡撫山  
東陞刑部侍郎有去偽齋集

雜詩 二首

野水漸我車掀之出于淖夫豈避危途行險終違道萬  
事有當然禍福安足保君子守其轍無論遲與早孔孟  
恒固窮儀秦毋乃躁所得非所欲寧以落鳧老  
土偶象為人終復化為土物化還吾初此身了無苦自  
予落蓐時覺饑寒痛楚不幸漸有知六氣滋外侮逆境  
不須論快事奚予補勞勞空百年孰注南宮簿

別意

留妾一身在憐君萬里行夜來雙泪盡不忍到長亭

徐元春 一首

元春字正夫松江華亭人萬曆甲戌進士歷官  
太僕寺卿

靈谷寺訪月泉禪師

山郭尋僧出行行黃葉邊石泉秋聽急江月坐來圓興  
豁長昏夜門開不住天時聞鐘磬發獨立萬峰前

楊四知 一首

四知字元述祥符人萬曆甲戌進士除行人擢  
陝西道御史歷大理寺少卿

高玄殿

高玄宮殿五雲橫先帝祈靈禮太清鳳輦不來鐘鼓靜

月明童子自吹笙

邢侗 四首

侗字子愿臨邑人萬曆甲戌進士除南宮知縣  
徵授監察御史出為湖廣叅議陞陝西行太僕

少卿有來禽館集

史紹卿云先生能文能詩能書能畫最會諸長擅絕兼品

詩話子愿雖有詩名為書法所掩其言曰詩盛于嘉隆七子以為盡詞人之變矣然效趨者高趾促柱者急張往往不病而呻吟匪樂而強笑江河日下七子之盛七子之衰也蓋深中時流之弊特其自撰不見脫頰耳

竹馬歌為濟南太守樵李沈公作

使君五馬馬五色兒童竹馬馬以百朝朝遲公阡與陌  
胡為不夙來令我父兄頭漸白

起居宗伯尊師于公

七上書移疾三經月改弦臣心霜露切帝命起居駢去  
住違今日遲回易長年獨餘秋夕夢常繞汶陽田

走筆戲贈萬伯修使君

五花番馬鸚鵡裘夜獵歸來興未休教唱西涼新樂府  
一時霜月遍幽州

古意再寄于田

零落鈿蟬出漢宮闌干雙淚背春風君王總署迴心院  
再画蛾眉恐未工

周弘禴 一首

弘禴字元孚麻城人萬曆甲戌進士除戶部主  
事謫無為州同知陞順天通判復謫代州判官

明言錄卷五十二  
遷處州府推官轉南兵部主事歷尚寶司丞進  
少卿三黜為澄海典史有澄海集

乙酉貶代州壬辰貶澄海俱旅宿高碑店

風塵何處問啣盃南海浮槎更可哀古道垂楊應笑客  
逐臣何事又重來

游

朴  
三首

朴字太初福寧州人萬曆甲戌進士除成都推  
官入為大理評事官至湖廣右布政使有藏山  
集

行役

驅馬上高山山高欲近天及到山巔上更有山在前高

山豈有盡客行良可憐

木綿菴

淒淒木綿菴賈相此裂腹矯矯鄭虎臣手代天行戮戮  
死頗快人所恨死不速元兇僅就誅宋社亦已屋蒼生  
尚含憤未得食其肉一夫恣胸臆九有被荼毒生竊片  
時歡死作千世辱寄語當路兒此是前車覆

崇寧縣却酒

崇寧清酒如鬱金主人長跪留客斟客行欲飲迫程限  
不飲傷此主人心春花爛漫遍山壑把酒澆花殊不惡  
客還有酒應留連只恐山花已零落

范涑  
一首

日言錄卷五十三  
涑字原易休寧人萬曆甲戌進士除南城知縣  
入為刑部主事歷官左布政使有水堂吟

浣花溪

百花潭接浣花溪饒笑堂開傍水西  
新綻天桃帶微雨輕飛柳絮半沾泥  
尋芳力倦年非壯懷古愁多日欲低  
回首白雲家萬里深林偏喜杜鵑啼

鄒迪光 六首

迪光字彥吉無錫人萬曆甲戌進士除工部主  
事歷負外郎中出知黃州府陞福建提學副使  
左遷浙江僉事調湖廣提學僉事有鬱儀樓調  
象菴始青閣諸集

詩話彥吉詩材庸熟望而生憎絕句差清婉可誦

行經舊院

曲房深院艸萋萋不見嬌鶯滿樹啼  
惟有秦淮舊時月夜深相送板橋西

沈淵淵置妾金陵為作花燭詩

蘭缸四照月痕新繡帳牙床疊錦裯  
不羨鄰家金作屋請看夫壻玉為人

賦得西湖柳

一種腰肢浥露妍湖光占得倍堪憐  
縱然春盡須飄泊只在瑤箏錦瑟邊

西湖竹枝詞



明言集卷五十三  
杏子單衫宰地長裙拖八幅石榴香只知此日遨遊好  
不信蠶家四月忙

澄江舟行

夕陽秋色布帆懸霜葉霜花送客船雨過鳥啼多竹外  
月明人語在沙邊

逐臣

枕榔木落嶺猿啼瘴海蠻煙路欲迷回首銅駝三萬里  
不知何日下金雞

朱期至一首

期至字子得蘄水人萬曆甲戌進士除戶部主  
事歷負外郎中終懷慶知府有王屋山人集

送蔣太守之瓊州

五羊南去客星孤銅柱遙分使者符為語越裳諸屬國  
清時不用貢珊瑚

沈璟二首

璟字伯英吳江人萬曆甲戌進士除兵部主事  
改禮部轉負外復改吏部降行人司正陞光祿  
寺丞

擬古答澤民

客從遠方來遺我一紈扇上有秋風詞讀之淚如霰颯  
颯懷袖間悠悠異鄉縣會面詎有期涼燠代更變莫以  
新相知棄捐故與賤

酬澤民見懷之作

何來雙鯉漢江頭  
江水西南萬里流  
高枕青山家負郭  
開襟白日賦登樓  
洞庭葉下孤雲晚  
夢澤寒深五月秋  
珍重芳蘭堪作珮  
湘皋搖落不須求

陶允宜 六首

允宜字懋中會稽人萬曆甲戌進士除刑部主事官止黃州府同知有鏡心堂集

蘄簞

簞出蘄州世所無  
五月六月繩牀鋪  
恍坐水閣眠冰壺  
皇都炎熱逾江湖  
貴臣催簞如催租  
民情誰語州大夫

蘄艾

七年之病三年艾  
起死回生人所賴  
芄芄白葉功爲最  
麒麟山上王城在  
索取其中却其外  
出入頗煩閹者怪  
何時斷種出野菜  
火病筮痕兩無害

蘄蛇

花蛇方頂尾甲指  
捕者剖腹投之水  
自脫腹胃淨如洗  
大如竹箭長尺咫  
能却風孿化食痞  
方其出穴疾如駛  
偶遭毒吻人立死  
我節食飲慎眠起  
諸邪不侵病良已

蘄龜

千年龜小象圍棋  
其甲翠綠毛毯毳  
置之盆水生漣漪  
蚊蠅遠避塵自離  
壁頭牀足兒曹嬉  
不飲不食長如斯  
求之艱難誰得之

麻城鵝

麻城鵝品光州右餌以膏梁兼築豆肉色紅鮮滋味厚  
取之為鮓進元后近年黃州失耕耨一鵝之肥幾人瘦

黃陂葛

楚人種葛不種麻男採女績爭紛拏黃陂所織尤精嘉  
光潔勻細眼不斜皎如白苧輕如紗進之內宮傳相誇  
雲綃霧縠無光華價值減少尺幅加織者十家逃九家

支大綸一首

大綸字心易嘉善人萬曆甲戌進士由南昌府  
學教授陞泉州府推官謫江西北布政司理問遷  
知奉新縣有華萃集

信州公署

玉露楓林旅雁寒綠蕉分影入雕闌自憐兩度來江右  
不是閒官即冷官

韓子祁一首

子祁字心堯平湖人萬曆丙子順天鄉試中式  
除德安推官補贑州歷蘇州府同知有醢雞集

煙雨樓

層樓百尺點空濛東指蓬壺一葦通春雨自添湖上碧  
晚霞輕抹浪頭紅萬家煙火浮天外午夜星辰落鏡中  
醉坐漁磯還獨酌却將鴛渚作鰲宮

龐一德一首

一德字與虔南海人知府嵩子萬曆丙子舉人  
嘉魚知縣教授揚州有雙瀑堂橐

山家

入山亦已深居人一何稀百里三四家茅茨枕山陂  
斫山木葉餉食道邊藜斜日羣行汲漏下未得歸籬門  
麋眼疎所憂虎與羆居人已偃臥何由知客悲

明詩綜卷五十二

明詩綜卷五十二

小長蘆 朱彝尊 錄

休陽 汪文楨 緝評

沈懋學 三首

懋學字君典宣城人萬曆丁丑賜進士第一授

翰林修撰追謚文節有郊居遺橐 王元美云先生詩文不名一家縱橫

擢闈往往出人意表

靜志居詩話君典少任俠兼精技勇能上馬舞丈八稍嘗出塞縱觀飛  
狐花馬險塞突為曠騎追至幕南君典挾一矢命中共黨乃不敢追既  
登狀頭是年第二人即江陵相君子嗣修江陵方欲引以相助會奪情  
之舉君典貽書嗣修謂相君天子師表奈何棄綱帶飽人以口實嗣修  
惡不能答也又貽書李尚書養河辭願激切養河發書嘻笑而已君典  
迺與吳編修子道趙檢討汝師謀各上疏吳趙受杖去官而君典疏草  
為人所持不果進然江陵業恨其異已而海內皆服其風節矣君典四  
十而夭年壽不將命爾而王元美作墓表屠緯真作傳欲傳會雲陽子

昇真之確至以妖夢厚誣光明磊落之君典是豈愛人以德者邪

次別曾直卿太史

年來多病檢方書夢入雙溪把釣餘  
豈能收涕淚嵇康元自愧塵疎  
翻愁草色春將晚却笑桃花錦不如  
戀別可堪風雨夕江天搔首坐躊躇

署中聞子規

一片愁心託杜鵑望中隴樹斷蒼烟  
歸人只是歸難得白髮相催又隔年

贈沈孟嘉訪開之湖上

初陽臺上紫雲停何處璫簫入夜聽  
載酒看花歌白苧直教明月下西泠

曾朝節一首

朝節字直卿臨武人萬曆丁丑賜進士第三授  
編修歷侍講諭德進侍讀學士少詹事升南禮  
部右侍郎掌翰林院終禮部尚書謚文恪有紫  
園草

方正學祠

祠堂開木末宛在闕庭前纓經舊君服離騷絕命篇已  
知心匪石肯汗筆如椽瓜蔓抄雖毒遺文百世傳

馮琦七首

琦字用韞臨朐人萬曆丁丑進士改庶吉士授  
編修歷侍講右諭德左庶子少詹事升吏部侍

郎卒贈禮部尚書謚文敏有北海集

陳卧子云宗伯經術之士其詩

雖未冥搜亦能象合

結交行呈楊公亮時公亮止酒

寒不作堂上燕饑不作韝上鷹韝上威稜豈不峻一飽  
即掣非人情親極難為疎貴極難為賤長平未罷賓客  
去何必貴賤交情見君不見步兵廚君不見濬沖壚長  
安車馬夾道趨雲雨翻覆無時無君今不醉胡為乎

送伯楨侍御之川中憲副

間何闊逢諸葛行且止避御史御史今年三十幾  
翩翩帶金紫聖主真憂萬里外使君建節三巴裏刑天  
舞干亦自豪精衛填海空復勞黃河懸水三十仞呼風  
亂度難容舠嗟嗟王郎汝何往古來得失如反掌長安  
大路多摧輪况乃蜀道青冥上蜀道之難難於天不如  
歸問桑麻田振衣獨上三峰顛塵埃野馬何茫然君不  
見鴈門菟郡伊與鹿南陽畫諾亦見逐世間萬事誰能  
卜汝為遠臣恩已足

邢太保破倭功成以大司馬筦留鑰過家省覲太夫人

雲霄漢闕頒新命豐鎬周京奠舊邦九列獨高蒼玉佩  
六師爭擁碧油幢橫戈絕域春浮海擊楫中流夜渡江  
聖主憂先根本計留侯籌策况無雙

恭陪聖駕步禱南郊紀盛

龍武新軍罷勾陳御路開紅塵都不埽留待雨師來

題萬玉山房

本是瀟湘人最愛瀟湘竹何處丘中琴歷歷瀟湘曲

題闕氏画像

紅妝一隊陰山下亂點酡酥醉朔野塞外爭傳孃子軍  
邊頭不牧烏孫馬

送魏懋忠

擊筑高歌興未孤暫分離恨作歡娛不知後夜相思夢  
得及今朝醉裏無

余繼登

三首

繼登字世用號雲衢交河人萬曆丁丑進士改

庶吉士授簡討累官禮部尚書贈太子少保謚

文恪有澹然軒集

詩話文恪古詩指陳時事鏗奇磊落卓然名家其在容臺值國儲未建  
災變頻仍雷擊太廟樹南都火太白經天秦晉齊皆地震西寧鐘不扣  
自鳴紹興地出血公俱直言無諱先公冊封周藩公詩惟以早燬為憂  
不天古人贈言之義聞公先是使周藩渡河舟膠柁折公告于神曰使  
臣縱有罪神敢震驚龍節亦有佚罰維神實圖  
利之禱畢而波恬若有翼舟以濟者斯亦異矣

送宋太史養淳冊封周藩

昔予祇行役驅車向中原中原饑饉餘氛祲日以煩白  
骨亂如麻黯然銷神魂朱門鬱蕭條哀哀諸王孫君今  
復持節翩翩過夷門不知周子遺今有幾家存况今旱  
為虐五月黃塵昏知君負經濟雅志念黎元當其授簡  
時應為廢朝餐莫以董賈筆虛負鄒枚言願賡雲漢篇

歸來達至尊

送張伯任都諫閱邊

開城古雍州漢家朝那地迢迢控諸番可以斷右臂一  
從和議成關門久不閉無復念軍興祇聞增歲幣壯士  
卧干戈邊城罷烽燧豈不息戰爭詎可銷兵器籓籬不  
復施豺狼日窺伺去年戎馬來三軍同日斃所過無雞  
豚哀哉肆吞噬天子頻西顧疆吏盡更置君從掖垣中  
叩關數言事聚米悉邊情一一當上意藉爾青瑣賢出  
作行邊使周覽昔戰場白骨尚委棄四野無人烟那能  
不隕涕誓將廓垢氛何以壯軍勢君其賈餘勇時方待  
高議好上金城略永垂秦川利甘學汲公驚寧顧漢庭  
忌得君借前籌庶同指掌易

放歌

余雲衢汝亦堂堂七尺軀二十脫穎薦鄉書三十挾策  
計吏俱玉堂金馬此何地容汝久玷承明廬從汝執經  
已三載天子不肯臨石渠吁嗟乎汝既無封侯骨拜相  
鬚謾言虎可繡龍可屠屠龍繡虎竟何益况汝冥頑一  
技無汝不見轅下駒一旦受君牧與芻為君萬里爭馳  
驅少府金錢等膏血太倉粟米煩徵輸念汝何功敢竊  
食十二年費官家儲去夏一病幾長徂汝今不去將安  
需衛河之許茅可誅且營菟裘為汝居貴何須誇趙孟  
富何須羨陶朱從今且自脫樊箴三家市裏逡巡酒五



畝園中轂轂車免使微名挂朝簿耕田鑿井歌唐虞

鄒元標 二首

元標字爾瞻吉水人萬曆丁丑進士觀政日以  
建言謫戍召授吏科給事中復以言事降南刑  
部照磨升南兵部主事改吏部歷員外郎中罷  
起大理寺卿升刑部右侍郎終都察院左都御  
史贈太子太保吏部尚書諡忠介有存真集

詩話先生晚總西臺入朝而躡御史前糾失儀先文恪公進言曰元標  
在先朝直言受杖至今餘痛未除也德陵意解此事實錄不載附識於  
此

簡羅公廓給諫

老去交情重懷君意轉深廿年青瑣客同賦白頭吟突

兀千秋意蹉跎萬古心嚶嚶聞好鳥相喚出幽林

送俞定所起大名

久別相看慰所思送君空有淚臨岐黃沙白草無窮恨  
不獨尊前感別離

陸可教 三首

可教字敬承蘭谿人萬曆丁丑進士改庶吉士  
除編修歷官南京禮部右侍郎有學士遺橐

吳宮引

姑蘇臺前烏飛絕西施醉舞吳宮月織桂長袖香不歇  
銀燭金釭半明滅羅帳流蘇四垂結銅壺丁丁漏水咽  
伍胥大夫雙背裂

春日郊游

出郊時駐馬物色澹春陰偶爾耽幽賞因之愜素心  
人家隔水見僧院入花深似覺仙源近迷津未可尋

陶山幽棲寺

萬山迴合隱招提聞說鴟夷舊此棲三策早知能霸越  
千金何意復居齊人尋古洞穿雲入木落層巖聽鳥啼  
欲向山僧論往事五湖烟榻至今迷

楊起元一首

起元字貞復歸善人萬曆丁丑進士改庶吉士  
除編修累官吏部右侍郎兼翰林院侍讀學士  
謚文毅有家藏集

送黃雲崖宿州掌教

前月乘輜車經過睢陽驛慨然思古人入城訪遺跡西  
去二百里張許今廟食秉彛在人心誰不好懿德君今  
涉淮流傳經聚逢掖文藝何足云忠孝為標的國家根  
本地士風最當植丈夫萬世名勉之在一息

嚴一鵬二首

一鵬字汝化無錫人萬曆丁丑進士除行人以  
貴州道御史按廣西以浙江道御史按浙江以  
福建道御史按山東歷官刑部左侍郎贈尚書  
有二知軒詩臺

詩話尚書達尊居三特賜存問賦詩雖不多調故清徹有長孫福孫最  
善易著易通義頗發先儒所未發惜未刊行其次中允繩孫也尚書臺

流傳者寡從中  
允所抄得之

吏隱齋懷孫龍涵

分袂愁何限開函喜不禁三年羈旅思千里故人心日  
落梁溪暮花殘魯地陰天台如有賦雙鯉莫浮沉

清明日賈弘菴棲隱園社集

春風吹拂柳絲斜佳節相攜感物華共有錦囊題白雪  
未須金管勸流霞人行磴道初如蟻日落湖帆盡載花  
散步踏芳歸任晚城南猶有未棲鴉

馮夢禎十一首

夢禎字開之秀水人萬曆丁丑進士改庶吉士

除編修終南京國子祭酒有快雪堂集錢受之云  
開之不悅

於時相左官外謫以南國子祭酒歸遂不復出築室孤山之麓家藏快  
雪時晴帖名其堂曰快雪歸田九年而卒為詩文疎朗通脫不以刻鏤  
工求

詩話馮公儒雅風流名高三席歸田之後間娛情聲伎箏歌酒譙望者  
日為神仙中人詩亦不蹈時習五古能盤硬語尤見意匠經營同譜若  
沈君典庸緯  
真皆不及也

結交篇有序

余少時友 生彥雲嗣交賀生伯闇庚午癸酉

余與彥雲相繼登鄉薦丁丑余以南宮舉首官

翰林中遭廢棄壬辰出山赴南司業癸巳擢掌

南翰其明年甲午伯闇始舉于順天乙未成進

士官行人而彥雲猶未釋公車功名之遲速變

幻如此今年丁酉秋余為南祭酒幾二年所而

彦雲自里中見訪時余苦疴方上乞骸之疏會  
有詔使臨則伯聞也我三人廿年中離合不知  
凡幾忽有此晤喜不自勝遂成此篇

憶年十五六眼空心膽麤三人笑相暱意氣凌萬夫轉  
蓬三十年飛沉不同塗賀子初牽紱周生尚公車劣余  
最先達典冑山水都撫疾新乞骸逐疴猶向隅明主有  
餘戀故人不我疎賀子忽持節周生未返廬三人共形  
影嘉會在須臾升沉豈有常離合難可拘努力崇德音  
皓首願無虛

仲春湖上登覽與叔宗同賦

曾至嘉卉榮氣和長薄絢遵渚洽淪漣升堤媚蔥蒨遠

近生態殊昏旦物候變高下柳盡舒參差桃始炫鳴禽  
選秀木時女步芳甸朋儔或回睇舟陸諧所便勝情欣  
有託日夕遺深眷

題東山許氏小樓

為樓枕東山山翠常滿樓非徒自怡悅亦以娛朋儔壁  
月當綺牕白雲漾丹丘我來秋色晚不惜十年留南壩  
如可闢兼得狎海鷗

若下

夙昔眷幽溪于今凌潏潏引艇及朝噉滌洄淹夕漲乍  
進離煩蹶少焉益蕭曠岸仄交濃陰林缺露青嶂瞻岫  
身遙姿睇連延近狀改步款蘭疇陟憩紆迴望地偏俗

駕牢侶勝游蹤暢朱義不遽頽沉懽將無蕩

五十篇

四首有序

昔人云五十之年忽焉以至悲始衰也今歲丁酉八月廿二日乃余五十懸弧之辰鑒止足之分傷流光之駛有懷家園思投簪笏乃賦斯篇五十忽焉至頽齡始自茲懸弧春秋辰稱觴來故知余本靜者流夙好敦書詩散性在丘樊竊祿慙軒墀鐘鼓享魯郊海鳥終不怡鍾阜洵云美豈若還山茨山茨結林麓其陽面清池清池曲且廣高楊夾路垂層樓貯圖史密室藏姜姬出門即湖山興到惟所之偶逢漁樵侶談謔忘歸期人生行樂耳須富貴何時

富貴反多憂貧賤未足卑靈龜戀泥中雄雞憚爲犧李斯具五刑牽犬一何悲陸機西入洛鶴唳聽無期無才足完身功高跡轉危所以賢達人拂衣恒恐遲拂衣謝塵氛舊侶時相追披素詠新賞開帙渙所疑豈不戀圭組天爵無磷淄豈不戀子孫清白自可貽觀民計已極從道安足嗤申毫著斯文聊以適吾私

餘不溪回舟寄訊章元禮

卽是日雪

吏部才名舊瓊瑤昔見貽山川間問隔日月鬢毛衰身退仍憂國家貧但賦詩迴舟緣興盡風雪寄相思

珠簾洞

帝遣銀河垂虛簾蕩空溼我欲買娉婷問爾乞三斛

無題

琉璃硯匣鎮隨身彩筆揮來字字新他日長門如有恨  
千金詞賦不求人

王士性 一首

士性字恒叔臨海人萬曆丁丑進士除知確山  
縣事擢禮科給事中終太僕寺少卿有五岳游  
草

惡溪道上聞猿

惡溪不可涉地險亦何心石觸雲根出灘迴蜃窟深繁  
霜沙際白落月渡頭陰豈異巫陽峽清猿兩岸吟

魏允貞 一首

允貞字懋忠號見泉南樂人萬曆丁丑進士除  
荊州推官選授山西道御史歷官右副都御史  
兵部右侍郎巡撫山西

詩話見泉以直節聞相傳其子廣微南登賢書來省其父見泉閉之解  
中不許就禮部試曰此破犁犢也一得志必墮我家聲矣後果然詩近  
物疎論者謂  
遜其弟懋權

岳陽樓

洞庭天下水岳陽天下樓誰為天下士飲酒樓上頭

徐 桂 一首

桂字茂吳長洲人居餘杭萬曆丁丑進士袁州  
推官有大滌山人詩集

李本寧云茂吳咏物以六朝之才  
情具三唐之格調 馬仲良云自  
弁州歿而禹航徐茂吳先生代興詩  
靡所弗工而詠物之章可稱名家

詩話徐君詠物詩最繁富正如盈擔魔  
合羅僅供郵市癡兒駮女把翫而已

送義公結廬天台

海上栖禪境披雲訪石橋一鉞依澗壑疎磬落山椒華  
頂經年雪松門半夜潮預愁支遁去誰與共逍遙

張維新 一首

維新字憲周汝州人萬曆丁丑進士除冠縣知  
縣擢兵科給事中歷湖廣按察副使

萬壽節早朝

六位龍飛日千官虎拜年嵩呼聞漢殿華祝戴堯天綵  
仗清霜肅金爐紫霧連不才班侍從踧踖冕旒前

陳泰來 一首

泰來字上交平湖人萬曆丁丑進士除順天府  
學教授遷國子監博士升禮部主事歷員外謫  
饒平典史泰昌即昨贈光祿少卿有員嶠集

詩話員嶠年十八舉于鄉十九釋褐歸娶賜內府金花燈籠知平湖事  
劉抑亭贈以對聯云秋進士聯春進士大登科後小登科鄉里榮之而  
公以氣節自許居太學忤江陵因三王並封面質太倉于朝房又疏請  
建儲既因計典疏救孫鑰謫饒平典史陞辭就道賦詩有直道不緣三  
黜改孤忠或受九重知卒時年三十有六耳謫歸日夢至一山羣仙咸  
集賦詩云涼風拂拂白雲收宦海年年幾日休翦紙作驢輕撥刺桃花  
洞口笑淹留相與樂甚翁一仙云汝乾凌子也後  
一年當再會于此覺而以乾凌子自號踰年而沒

客中午日

客裏端陽也自娛呼童沽酒汎菖蒲家園咫尺汀蘆外  
艾虎朱絲事事無

顧紹芳 五首

日言終卷五  
士  
紹芳字實甫太倉州人萬曆丁丑進士改庶吉

士除檢討歷左春坊左贊善兼編修有寶菴集

同公亮敬承茂仁郊游

共道尋春好兼之出郭幽林塘三月暮休沐幾人游樹  
樹陰初合溪溪澹不流從來耽野趣即此是滄洲

即事

小閣上干霄幽人野望遙澹雲清曉樹疎雨綠春苗天  
闊前朝寺風多隔浦橋心期竟何託鐘磬日蕭蕭

喜陸彥先至

常憶秋風裏離尊共黯然所期寧此地相見忽經年白

眼時人過青山旅夢牽懸知有新語羞屬蒯緱篇

山亭閒居

豈有避人意經秋長閉關蕭然松下戶對此城中山得  
雨深林映隨雲倦鳥還漸諳丘壑理聊復養衰頽

舟行即事

願得三千里飛帆一夜還生憎衛河水十步九成灣

沈自邠

五首

自邠字茂仁秀水人萬曆丁丑進士改庶吉士

授簡討歷修撰有沈修撰詩集

蔣馭閣云先生詩風格  
端麗意調諧適合乎風

雅之

送徐洪陽侍講使荆



送別青門外雙旌去路賒  
楚天高擁傳江瀨  
隱浮槎赤社開王胙  
金莖憶帝家上林新賦就  
雲夢未應誇

白下留別賀伯開

高閣經旬別孤帆  
此日開風塵催作客  
花鳥負銜杯  
細雨白門樹浮雲  
江上臺相期不相見  
愁思轉難裁

送高蓋卿少參

驛騎花前發東風  
二月過漢家  
新節鉞秦地  
舊山河津樹關門合  
春雲渭水多  
西臺誰領袖  
咫尺望鳴珂

謁關壯繆侯張桓侯祠

赤伏符難再三分志未伸  
江山千古恨祠廟百年新  
事業歸龍戰飛揚憶虎臣  
雄風今尚在灑淚向高旻

馬文莊公輓歌

美謚殊恩錫東園  
祕器分濟時功尚在  
接武事仍聞丹旄飛燕雪  
清笳斷隴雲  
西州徒有恨曲罷淚紛紛

朱維京一首

維京字可大萬安人  
萬曆丁丑進士  
歷官光祿寺丞有光祿集

度飛虹橋

鯨海遙涵一水長  
清波深處石爲梁  
平鋪碧甃連馳道  
到瀉銀河入苑牆  
晴綠乍添垂柳色  
春流時泛落花香  
微茫迴隔蓬萊島  
不放飛塵入建章

沈九疇二首

九疇字箕仲鄞縣人萬曆丁丑進士除刑部主事稍遷至郎中以按察副使提學江西歷官江西左布政使有曲轅居詩集

詩話箕仲以詩名重鄉里人有持所作謁文恭者輒笑曰家弟安知文奚不就我族父嘉則以豐對樓詩屬余君房論定君房報書云吾於詩僅窺其藩未入其室此事終當屬君家箕仲於是嘉則詩經其刪敘及掌江西左轅有中使來司權先檄諸長吏迎勅箕仲宣言曰勅諭中使非敕守土吏也例不當迎中使為氣沮一日中使移書自稱予箕仲叱其使曰往惟高皇帝起吳時曾稱予若中貴人何敢爾中使大懼立造謝其直節自遂亦文恭所不如也

善哉行

今日樂兮來日可悲天迴地游人莫之知解一彼絃我歌會少離多明星可掇肅駕經過解二三十六輻輪輪相復但惜馬蹄不惜車軸解三

雨中簡吳山人汝震時寄居鐵柱觀

倚柱看黃鳥窺檐拂翠條吾衰春亦去汝病興還饒山色樓中雨江聲郭下潮何如平楚外烟柳赤闌橋

楊德政二首

德政字公亮鄞縣人萬曆丁丑進士改庶吉士除編修出為福建參議遷副使調廣西陝西提學歷山東參政福建按察使有夢鹿軒橐

苑田觀穫

南風吹城闕西苑鳴桑鳩帝畝雨露偏田畷職亦修維時麥稼登滿地黃雲稠播植良苦艱喜見千倉收皇情念民依感之紓殷憂願以庾廩資勤息覃遐陬詠哉七

月篇庶幾追成周

河西阻風戲示同行者

失路依依獨問津  
楊花飄蕩撲征輪  
東風正似郵亭吏  
只解迎人不送人

蘇濬 三首

濬字君禹晉江人萬曆丁丑進士除南京刑部主事尋改工部轉禮部員外郎出為浙江提學僉事歷陝西參議廣西副使貴州按察使有三餘集

曉發界河

客路逢秋杪中原曙色分  
無情原上草不斷嶺頭雲  
醉

月懷梁苑觀風過汝墳  
楚天看漸遠何處問湘君

卧病

華髮星星短浮雲冉冉流  
客中千里淚夢裏五湖秋  
肺病傷春盡商歌入暮愁  
浮沉君莫問大壑一虛舟

哭王恒甫茂才

何處悲風急淒然獨掩扉  
斷雲空莫莫宿草故依依  
一夢愁如昨千秋事已非  
青山堪共老垂老忽相違

陸懋龍 一首

懋龍字啓原鄞縣人萬曆丁丑進士除合肥知縣選授兵科給事中歷刑科都給事出為湖廣參政

明詩歸卷五十三  
五  
小院

小院幽陰似井間風枝墮地點苔斑何時鏟却重檐去  
露出西南一角山

丁此呂 一首

此呂字右武新建人萬曆丁丑進士歷官湖廣  
布政司參政有世美堂橐

雨中望勾漏

迢遞策輦車言尋稚川子風雨何淒其蕩然滌塵滓  
濛濛山下雲泠泠峽中水雲水幽以深徑路憑誰指丹竈  
突無烟白石徒齒齒至今不可攀邈焉懷斯理我家西  
山陽許令實同里玄都計非遙赤縣更伊邇冲舉遽難

期沉淪恒自恥孺子儻可言請為公納履

周汝登 一首

汝登字繼元嵯縣人萬曆丁丑進士除南京工  
部主事謫兩淮運司判官遷順天府通判轉南  
兵部主事出為雲南參政有海門先生文錄  
恭聞冊立皇太子諸王亦以是日受封志喜

震索從天授年將德共宜尊師開閣早問寢出宮遲太  
后殷勤誨諸王次第隨微臣棲隴畝萬里想威儀

孫成泰 一首

成泰字允交平湖人尚書植子萬曆丁丑進士  
除知道州遷蘇州府同知入為刑部員外歷郎

中升饒州知府調邵武再調福建鹽運司同知  
以按察副使整飭大名道

送尤司訓

送君湖上正斜曛楚水吳山咫尺分今日莫辭杯底醉  
數聲風送片帆雲

吳安國 七首

安國字文仲長洲人萬曆丁丑進士除真陽知  
縣調永康徵授刑部主事歷員外郎中出為寧  
波知府升本省副使有葆光軒棠今是堂集

真云文仲詩語不必琢惟其骨勝辭不必靡惟其趣長才與情宣意將  
格會 劉玄子云文仲近體有大曆家法 何穉孝云文仲高不亢卑  
不排導之泉 注顧之山安

詩話文仲純叔之子南夫之孫詩是家學其自序曰今之為詩者矜一  
字之長競片語之巧張為吾黨侈為此道凌轢同列倚撫前人逞傲誕  
之風長浮華之習蕩閑檢而不顧棄率職其若遺則詩之  
為蠹甚矣蓋嘉隆之間習氣如是稍有學識者知厭之

遊武夷

十年懷名山薄游未能至弭節偶茲辰探奇始欣遂層  
峰抱迴合長林引深邃烟霞鎖冥濛指顧詫靈異玉函  
闕遺封勝跡符往記洄沿九曲溪溪溪落空翠水木澹  
澄暉冷風送餘吹登臨兩稱絕幽期愜遐企願謝區中  
緣浮生永斯寄

秋日偕孫太史萬都諫王比部侯奉常趙大行郊  
游憩禪寺得遠字

嘉辰值休沐晴郊恣游衍秋色淒以清深懷託所遣回

日言終卷五  
颺振叢樾間雲入幽巘眷言二三友同心自繾綣垂楊  
十里陰清流一溪轉稍憩初地偏頓覺塵心遠歸鑣故  
夷猶移觴欲忘返何當置丘壑一笑謝軒冕

領郡出都留別諸君

明時忝嘉招薄游謝遠度孤衷夙寡諧恬漠有遐慕結  
交二三子實以賢豪故覽古窮皇墳摘華託豪素本乏  
希世資還甘守遲暮襍被辭舊廬分襟阻清晤徘徊戀  
餘樽慷慨即長路

雲崢文邀登清源山

出門欲看山山翠忽在眼俄從平野登旋徬迴溪轉層  
崖屢攀緣仄徑縱凌緬雲氣抱石幽烟霏隔林淺地主  
何風流開尊向絕巘情同永嘉適藻擬宣城撰塵蹤有  
離析高情自繾綣執手千古懷茲山亦齊峴

元日記事

曉飾嚴城禁宵傳獄市驚閉門空大索出柙已橫行桃  
梗難除惡椒觴罷賀正爾曹堪一笑吾自掩柴荆

登北固山甘露寺

寺憶南朝古山橫北顧遙千峰圍鐵甕雙髻擁金焦隔  
岸維揚樹空江建業潮高樓信多景秋意獨蕭條

寺有多景樓

江行

江樹浮疑沒江雲散復凝疎燈明極浦處處有魚罾

徐三重

二首

三重字伯同松江華亭人萬曆丁丑進士除刑部主事有天真齋草

詩話伯同甫舍雞舌遠返鶴沙息執杜門研朱讀易其叔子禎稷出守夔州畏家誠之嚴不寄一物賦詩云丙穴有魚堪作鱠因風不敢寄高堂足徵其守之介矣

送友掌教射洪 二首

莫歎青氈作客寒聖朝猶是重儒官鼎烹鼎食知多少誰似先生苜蓿盤

江流欲盡是巴西巫峽荆門烟樹迷遙計客帆行到處亂山斜日子規啼

張敬 二首

敬字爾和淄川人萬曆丁丑進士除中書舍人

遷禮部主事有儀部集

詩話明初駙馬家有學錄嘉靖六年以禮部主事金克厚授都尉謝詒經書後遂因之主事教習駙馬者爾和其一也爾和不以詩名所作寥寥附文集之末聲律未能悉諧然頗有生趣如曇花侵斷壁木葉響空廊鶯下啄寒葦條垂殿古藤故人滄海隔歸夢白雲深亦自流暢

聞鴈寄王侍史

搖落聞征鴈連翩向海隅行分絕塞闊影入夕陽初鼓角寒城急關河短鬚疎那能千里別不寄一封書

寄王汝賓

山房黏石壁蒼翠暮烟收野水亂流合沙禽幾點浮人歸榭葉寺月映蘆花洲白露澄江闊故園何處秋

朱應轂 二首

應轂字德載濬縣人萬曆丁丑進士除東阿知

縣擢貴州道御史尋改山東道御史巡按貴州  
再改雲南道御史巡按淮揚卒于官有槐石集

詩話德載近體  
亦自羅羅清疎

中秋登東阿城樓

東郡逢佳節南樓上小梯牕迎歸鴈近坐覺遠峰低魏  
闕燕山北黎陽魯甸西清輝真可戀不寐信烏啼

東流泉

清流環曲徑翠色映遙岑山靜少人跡林深多鳥音雨  
餘雲破練月上酒浮金千里來知己同游愜素心

鄧汝楫 二首

汝楫字原剡江陰人萬曆己卯舉人官慈利知

縣調龍門

晚行

澧上驅車晚前塗日已傾寒禽依古木山鬼瞰荒坪路  
入邨烟直燈分野燒明不勝寥落恨况復歲華更

將至清源作

清源看不遠暮色遂征塗寒入蕭蕭樹身隨汎汎鳧扁  
舟漁火亂明月水天孤苦受微官縛高陽媿酒徒

張修德 一首

修德字季成江陰人萬曆己卯舉人

下第歸兗州道中遇雨

雨橫風狂三月天長塗游子倍潛然鄉心對酒渾無賴



倦馬衝泥苦不前委地落花空寂寂隨人舞燕故翩翩  
自憐輸却山牕客一枕玄經日晏眠

馮大受 一首

大受字咸甫松江華亭人萬曆己卯舉人有竹  
素園詩集

登岱

直上中峰頂方知秦岱尊岡巒迴地軸星斗挂天門孤  
嶂秦皇碣清池玉女盆仙人雲外度白鶴日飛翻

黃克纘 一首

克纘字紹夫晉江人萬曆庚辰進士除壽州知  
州入為刑部員外累官太子太保兵刑工吏四

部尚書有數馬集

將出都門和藩王見懷韻

平臺跋履憶當年榆莢楊花四月天授簡總慚枚叔賦  
耽詩獨記楚王賢寒嘶匹馬春明外晴落孤鴻魏闕前  
南去虔州千萬里薊門章水各風烟

許弘綱 一首

弘綱字張之東陽人萬曆庚辰進士除績溪知  
縣累官南京兵部尚書

丁酉再告

多病年來不耐官柴門柳色意中看偏於蓴菜思張翰  
自分圍棋老謝安長日生涯惟點易故人書問且加餐

畫溪烟雨春蕞綠重與君王乞釣竿

陸長庚一首

長庚字元白平湖人萬曆庚辰進士知六安廣  
德二州升刑部員外進郎中改南吏部出為湖  
廣參議歷官江西左布政使遷應天府尹南京  
通政司使

感興呈景陽兄

林藪原吾志年來遠市朝青山歸計穩白髮壯心凋夢  
逐翻風蝶名成覆鹿蕉小牕休沐暇閑步誦逍遙

龍膺一首

膺字君御武陵人萬曆庚辰進士除徽州府推

官謫温州府學教授稍遷國子監博士升禮部  
主事復謫兩淮鹽運判官轉鞏昌通判歷同知  
遷南戶部員外郎進郎中出為按察僉事歷參  
議副使仕至南京太常卿有九芝集

南歸聞鴈

征人家近住瀟湘楓葉初丹橘柚黃憑爾先將歸信寄  
莫言風雨隔衡陽

石崑玉一首

崑玉字汝重黃梅人萬曆庚辰進士除戶部主  
事歷郎中出知饒州蘇州紹興三府升山東按  
察副使轉福建參政以右僉都御史巡撫大同

有石居士集

燈市

燈市百貨藜類聚還分局雜沓掩塵埃穹窿象山谷滿  
城恣意觀履舄時交觸側肩趁友朋轉盼遺童僕樓上  
樓下人從倚自相矚佻佻白面郎囊裏金如粟訪古并  
探奇十僅償其六本擬快于心苟觀容有蹙為君話所  
從原出巨家積向購此場中而今在此嚮佇看市道間  
何事無翻覆物類火傳薪人寰風轉燭拚諸海陸珍權  
與豪華畜姑數杖頭錢來酣春酒熟

姜士昌 一首

士昌字仲文丹陽人萬曆庚辰進士除戶部主

事歷員外郎中出為陝西提學副使遷參政卒  
贈太嘗少卿有雪柏堂橐

春日郊行

金張亭館帝城邊北里南鄰競管絃山鳥日來游客醉  
曲池芳草自年年

余 寅 二首

寅字君房一字僧杲鄆縣人萬曆庚辰進士除  
工部主事轉禮部員外歷郎中出為陝西提學  
副使遷山東參政入為太嘗少卿有農丈人集

詩話君房自負古文然與作者尚遠其於詩自謂涉其藩未窺其奧亦  
自知之明相傳少日夢人曰君命同孔子年至七十三無恙後二年奉  
川產一麟持獻太守太守使吏來白君房曰吾  
其死夫未幾果卒萬八處士斯同嘗語予云

魯橋邨

半景臨墟塢雙榆闢里門秋風吹巷陌落日喚雞豚野  
外桑麻闊山中父老尊喧喧邨釀集賽鼓正黃昏

送包明臣之任潮陽簿

七閩路盡是潮州莽蕩風烟漲海頭溪洞水腥常作霧  
枕榔葉暗不知秋琵琶洲畔蛟為窟甲子門前蜃是樓  
只有羅浮山色好蕭齋長得破羈愁

王德新一首

德新字應明安福人萬曆庚辰進士除南京兵  
部主事改刑部坐建言為民起補南工部遷光  
祿寺丞有傲所先生集

王希泉云光祿韻望神治  
珠耀玉輝歸然風人雅致

期登羅陽

繙浮烟雨滿空山千仞崖藤尚可攀煮石眠雲誰禁得  
律僧翻羨老夫閒

葉初春一首

初春字處元吳縣人世居洞庭自號吳西主人  
萬曆庚辰進士除廣州順德知縣擢兵科給事  
中歷戶禮二科左右給事建言為民天啓初追  
贈光祿寺少卿有吳西佚稿

詩話先太傅文恪公兩主鄉闈辛卯江西則吳西葉公為副丁酉南畿  
則福清葉公為副皆齊心一契關節不到者南昌徹棘之後葉公游燕  
必俱嘗借過鐵柱觀羽士言是許旌陽鎖蛟處先公以豫章城築自灌  
嬰而李白詩有浪動灌嬰井潯陽江上風之句辨此井即是滕公遺跡  
葉公大以為然先公賦五言有云潮生浪亦動疑是灌嬰井我言殊怪  
牒給事默心領蓋紀其事也既而先公掌容臺建儲之疏公私凡七十

日言然卷五十三  
上最激切者劾鄭國泰一章而定陵不以為忤葉公以爭豫教再疏去  
官進言固有幸不幸也葉氏流芳錄二卷載公疏草及門弟子輓詩公  
之韻語流傳特寡留別徐少南一律手書存少南  
族孫上舍惇復所楮墨漫漶以意補其闕字存之

梁谿留別徐少南

直北三千里郵籤第一程  
渾忘相送遠誰道別離輕  
驛火抽帆宿河水策馬行  
不知游子夢仍戀闔閭城

邢雲路一首

雲路字士登安肅人萬曆庚辰進士知繁昌汲  
臨汾三縣升兵部主事由員外出為河南僉事  
歷參議副使終按察使

西湖竹枝詞

裏湖外湖春水深斷橋不斷入湖心  
郎在外湖唱吳曲

妾在裏湖吟越吟

彭夢祖一首

夢祖字應壽全椒人萬曆庚辰進士除戶部主  
事歷員外郎中出知雲南府調南康升浙江按  
察副使進參政致仕有彭應壽集

登岱

空濛寶殿俯長天萬里中原亦緲然  
水落山根先入濟夜涼斗柄欲捎燕  
松陰曾濕秦時雨玉筴長封漢帝年  
好借西風為羽翰圖成五嶽杖頭懸

車大任一首

大任字子仁邵陽人萬曆庚辰進士除南豐知

縣歷南禮部郎中出知福州嘉興二府升浙江

按察副使進右參政有囊螢閣草

屠緯真云子仁詩色華而不艷音俊

而不靡妙得詩家所賞而不犯詩家所忌足稱擅場

陳玉叔云子仁詩有風致而不傷于境有才情而不泥于氣和平温厚得古人之遺

詩話子仁見賞于吳明卿明卿贈之詩曰靈均忼慨追三

后太史憑陵陟九疑子仁深自喜也詩頗閒放無局促態

### 金谿苦雨

咫尺金谿道年來幾度過郵程千里急鄉夢五更多雨  
色迷芳草風聲走濁河泥塗軒冕意去住欲如何

### 送吳求叔還蒲圻

我留君且住盡日醉春醪作客修長袂歸心慰大刀片  
帆淮浦遠匹馬楚山高莫負重來約相思夢寐勞

### 與臨清武雙溪

十載相逢章水濱與君同醉異鄉春誰知今日清源道  
又向天涯別故人

### 素年

四首

年字子壽吳縣人萬曆庚辰進士除南京兵部  
主事歷員外郎中出知青州府遷江西按察副  
使轉雲南參政有觀槿齋集

詩話子壽五言雖少  
精語不墜胥臺家法

### 白水道中

驅車上山巔俯瞰人如蟻及從澗底行仰觀亦同此地  
位有崇卑所見因乃爾林端宿鳥鳴天際浮雲起前村  
可息肩澄心會玄旨

荆江感懷

浩浩荆江流要渺望不極風雲倏迴翔日月自出沒勢  
合巫峽通地分吳楚坼豈不稱天險中原非所亟吳蜀  
多英雄交爭遂相迫豺虎白晝嗥吞噬安所惜烈士負  
孤忠震怒天為戚千載垂芳聲至今有餘赫臨流惻愴  
滋涕泗霑巾幘

豫讓祠

智伯已亡後誰復君父讎傷哉一豫讓寧為刺客流恩  
深國未報形毀心獨留成敗不足料慘辱非所憂願為  
知己殉恥同肉食謀橋下試一擊廁中仍再投藿粉志  
始畢此外庸何求嗟嗟二心人過此良足羞

雨宿一雲寺

蠟屐候新晴攜尊陟西嶺松間聒濤聲樹杪挂瀑影雲  
起日欲晡雨來山亦暝徑窄怯筇躋林寒覺衣冷言投  
方外居因嘗雨前茗堂懸燈一粟門擁墨千頃鳴禽寫  
幽泉頓使萬慮屏

楊于庭一首

于庭字道行全椒人萬曆庚辰進士除濮州知  
州徵授戶部員外轉兵部郎中有楊道行集

贈李修吾轉南祠部

見說君王已賜環金陵亦在五雲間雨都爭識神仙吏  
三禮仍居侍從班伏枕鄉心懸碣石挂帆秋色照鍾山

謝公墩上重回首絕代風流尚可攀

董嗣成 六首

嗣成字伯念烏程人萬曆庚辰進士除禮部主事歷員外郎中建言削籍有青棠集

謝在杭云伯念古選憲章陶謝

近體沐浴岑王如貌姑射仙人餐風飲瀣

詠懷

高臺多悲風深坻多秋草男子志不伸咄咄縈懷抱盛年不可留誰能常壽考尚平游名山婚嫁苦不早我思采紫芝逍遙以終老

湖中夜泊效謝體

落日沉遠樹寒烟出孤城湖中鷓鴣起沙際蟋蟀鳴社

鼓發初響漁燈漾微明遙岑漸以沒但見蒼烟平空水饒雨色雲林散秋聲未深宋玉悲良懷遠公盟獨步縱遐矚曠焉寄微情

發青陽驛

條風啓征塗于邁自旭旦覽古舒遠懷解紱謝微絆廣衢殘雪開遙甸芳蕙散遠揚旣載敷谷禽亦時轉尚游達者心點狂聖所贊唐風詠山樞感物有餘歎

巖道澈過訪不值寄懷

河漢光皎皎照我彈鳴琴寂寂感物候白露霑我襟絃絕不復調良夜空沉沉抱此孤桐還藉以寄知音

賦得關山月



明詩總卷五十三  
晚角開金鏡清笳落曉鈎關河今夕影迢遞幾人愁瀚  
海殘冬夜平沙古戍樓誰能歌出塞腸斷玉京秋

渡江

搖落長干道淒涼楓葉丹殘霞連海盡細雨入江寒楚  
樹帆前沒吳山夢裏看鄉關悵回首長路正漫漫

臧懋循 四首

懋循字晉叔長興人萬曆庚辰進士官南京國

子監博士有負苞堂詩選

詩話何元朗臧晉叔皆精曲律元朗評施君美幽閨出高則誠琵琶之上王元美目為好奇之過晉叔謂琵琶梁州序念奴嬌序二曲不類則誠口吻當是後人竄入元美大不以為然津津稱謂不置晉叔笑曰是惡知所謂幽閨者哉嘗從黃州劉延伯借元人雜劇二百五十種又購得楊廉夫仙游夢游談游冥游彈詞悉鏤板以行序言鄭若庸玉玦張伯起紅拂等記用類書為傳奇屠長卿曇花道白終折無一世梁伯龍

浣紗梅禹金玉合道白終本無一散語均非是且言汪伯玉南曲失之靡徐文長北曲失之鄙惟湯義仍庶幾近之而失之疎其持論斷斷不爽詩亦不墮七子之習故雖從元美譏游不入四才子之目亦磊落之士也

送茅孝若應舉

握手離堂夕椒盤與菜盤春風吹遠道游子入長安玉  
躡裝詩軸黃金飾馬鞍桂枝行可掇計日為彈冠

得吳載伯書却寄

昔有三秋鴈曾傳萬里書開緘先涕淚跪讀更何如白  
髮添愁鏡黃金罄客居不知相見日還隔幾年餘

望亭夜泊

向暝投何所依微識望亭客舟今復至津路昔曾經瑟  
瑟風吟樹離離鴈度汀翻令鄉思逼數起視明星

明詩紀卷五十三  
答汪仲嘉

客路經春侶伴稀  
故鄉回首淚霑衣  
不知若箇吹長笛  
一夜梅花似雪飛

章嘉楨

四首

嘉楨字元禮德清人萬曆庚辰進士累官大理寺丞有姑孰集中林草

書座右

見鹿指成馬聞蟻以為牛  
明乃戒獨任聰亦何深  
求谷風方習習草萎萬木秋  
瞻彼江漢波鱗甲鮮安流  
我愛曹平陽醇酒以忘憂

三湖

丹陽石臼岡城

水落三湖滹洲渚若阡陌  
水至三湖連彌天浩浩白  
怒濤漂田廬驚風斷塍埒  
豈無賴霞照觀之慘曾臆  
亦有蓮與芰不克飢者食  
民力疲堤工民命寄河伯  
湛酤湖之陰精裡冀昭假

齊雲山下溪行

白岳朝真罷乘桴下小溪  
急湍清見底芳草踏成蹊  
傷樹山樓出眠鷗浦澈低  
不須歌越調落日到城西

勸農

溪邊千嶂朝含雨竹杪一  
鷓午喚晴雲漏日明油壁  
暖吏人打鼓勸春耕

張

恒

十三首

恒字伯常蘇州嘉定人萬曆庚辰進士知茶陵  
興國二州入為刑部員外郎出知饒州府再知  
建昌歷按察副使升太嘗少卿有明志豪

詩話伯常自序其詩謂語不必工意不必遠古不必合今不必離生不  
必名沒不必傳聊明吾志而已矣又曰譬諸侯至而物鳴若有使之而  
不能已者以寫其優柔憺蕩之思數語非知詩者莫能言也  
宜其古風磊落近體亦安詳比於同邑四先生似覺挺拔

合歡詩

庭前雙瓊樹嘉實何離離鳳皇忽來巢載鳴復載飛鳥  
常比其翼樹亦連其枝宛若夫與婦燕爾良亦宜綢繆  
結深心嫵婉要終期登樓操瑟琴音響一何諧人生在  
志合豈必及宴私和德家乃昌泰交亦若斯

百感詩

六首

渚鴻不登木蓼蟲不集芥物性寧可移足已復何待處  
卑夷即適茹苦習亦快魯享爰居悲衛軒野鶴駭藿食  
而衡棲自顧亦云太處身勿靳高但置風塵外  
射于生山頭挺幹故不長叢蘭發澗底隨時播幽香高  
下殊所託物性自有常富貴多疵辱貧賤愉且康負乘  
為寇媒考槃古所臧素心苟無瑕跼伏道彌光  
富貴世所希不如賤與貧得喪在須臾轉盼殊戚欣居  
卑無隕墜處約離垢紛賜憲既異軌管華豈同倫丘園  
有餘賁抗志罔不伸揚衡閱世俗營營多僂民  
肅后秉睿哲於赫振乾剛永嘉既爰立密勿謨孔良言  
念撫鎮臣縉紳雜貂璫一朝決宸衷峻此闔寺防悉令

還埽除無使穢封疆厥謀貽神孫昭然垂典常猛虎入  
柙中縱之騁康莊祖武近可繩聖心應不忘

青蠅何營營趨利百其孔採權徧山海方輿為之動妖  
狐導猛虎城市日接踵帑金高於山源竭川流壅大決  
誰為防哲士心獨恐盡吸羣民脂蒿目悲林總渙居寧  
可期滿覆胡弗悚

宣聖昔惡佞末俗佞乃尊小佞佞以言大佞佞以文富  
貴止好諛工拙不復分諛生眩屏幃諛死媚丘墳稱引  
豈不工清論淆且焚哀之費緇帙曷若烈火焚

仲夏偕阮步文孫子極遊麻姑山

良遊信多幸申約晨忽霽采真實天假選勝情亦銳攀  
陟凌烟空雲霞生衣袂古壇隱松間紅泉響天際曠焉  
見田疇知否有井稅已覺雞犬殊時聞鸛鶴唳神仙何  
悠悠人代倏云逝千秋不可知遐覽有深契暮野烟霏  
霏宵巖星曄曄幽討愜予懷世緣脫如篲

步文子極偕游從姑

峩峩靈峰石雙拆若初判鑿磴纔受趾陟崖迴迫面鍾  
磬出雲端杖屨入天半眷此清和月萬象俱蔥蒨日晃  
搖沙金林疎出江練蜿蜒圍暮嶺森錯分晴甸軍山聳  
孤髻麻瀑飛一綫俯視何蒼茫俄頃嵐光變古今杳相  
接登覽時哲換嘉會洽懽悰長懷託文翰

荊州

迢遞長征客徘徊故郢墟風烟平野闊沙月大江虛峽  
近啼後切天寒落鴈疎蕭蕭荒草遍惆悵楚宮餘

憶槎上舊居

千古浮槎處吾廬乃在茲雲沙重護宅潮汐宛通池野  
鳥啼花徑漁人唱竹枝白衣諸故老伏臘互傳卮

喜雨

赤魃驕何甚辛勤父老情民惟依稼穡身可代犧牲雨  
應迎龍至雷和賽鼓鳴自非天澤徧何以謝蒼生

涼州詞

壚頭酒熟葡萄香馬足春深苜蓿長醉聽古來橫吹曲  
雄心一片在西涼

張萱 六首

萱字孟奇博羅人萬曆壬午舉人授殿閣中書  
歷戶部郎中有西園全集

詩話孟奇熟於典故周見洽聞著書頗多其在西清重編文淵閣  
書目具載卷帙補前人之闕漏惜乎香樹所存已失其什九矣

茱萸灣懷古

茱萸灣頭蘆荻花秋風高日蒸紅霞夜深打鼓負鹽去  
潮平軋軋鳴歸艫竹西歌吹杳何許垂楊兩岸黯不語  
一聲江笛叫江樓劃斷寒雲不知處

邗溝懷古

不盡邗溝水微茫日夜流潮連楊子渡烟接海門秋樹  
影浮荒堞蟬聲到客舟興亡無限意落木共悠悠

過亡友韓伯舉故居

主營依難弟遺文起後人一生唯好客到死不言貧門  
巷渾如昨池臺倏已新青山空滿地痛絕未埋身

贈馮慕岡華省衷何玉峴南還

往事誠顛覆今皇自聖明孤臣瀕萬死中詔賜餘生司  
馬能逃腐弘羊正待烹已聞干象緯不用借公卿

自廣濟至潑水

峭帆斜日挂危檣疊鼓呼風亦太忙却聽舟人話潮信  
欲乘新月汎錢唐

漁村

籬堤時築亦時崩野水曾侵竹幾層一任漁郎竹根宿

夜歸猶得借漁燈

何三畏 二首

三畏字士抑松江華亭人萬曆壬午中順天鄉  
試選授紹興推官有芝園居廬集鳳山拜石堂

豪

陶周望云士抑詩備諸體不專一家 唐元徵云士抑揚乾風雅  
有餘蘊綜敘今古有餘采辨晰名理有餘味 董思白云士抑居  
廬詩如哀猿勞鴈 使人聞而泣下

贈蘇爾宣卜居吳門

金閭南市北市虎阜前山後山天色不風不雨先生獨  
往獨還

金山寺口占示徐澤夫兼寄諸友

先是澤夫北行余同友  
人饒席至是乃同發

金山頂上三竿日楊子江頭一度春記得故鄉同送別

明詩綜卷五十三  
如今也別故鄉人

來知德 二首

知德字矣鮮梁山人萬曆壬午舉人以薦授翰

林待詔有釜山詩集

詩話待詔歌鹿鳴諸書不詳年歲詢之蜀人言是嘉靖中而黃徵君俞邵分撰明史藝文志注云萬曆壬午或有所據姑從之俟再考相傳待詔隱萬縣之末溪二十九年注易始就今其書盛行而詩非專務易義亦非創獲蓋僻在一隅罕見羣儒之論述此自信之過遂蔑視諸先輩耳

春風辭 二首

春風起子花殘有美人子江干三年不見子路漫漫遠  
莫贈子木難歲崢嶸子將暮心惆悵而難言及榮華之  
未落曷不驂夫翠鸞使我執手子盤桓

春風起子花落有美人子江閣三年不見子路沙漠遠  
莫致子金錯日窅窅子下山竹紛紛子解籜及青春之  
未徂曷不跨夫黃鵠使我竝坐子偕樂

明詩綜卷五十三

明詩綜卷五十四

小長蘆 朱彝尊 錄

射襄 周 耒 緝評

朱國祚 五十八首

鄞縣林時對填諱

先公字兆隆號養溥秀水人以太醫院籍補順  
 天府學生萬曆壬午中鄉試明年癸未賜進士  
 第一人除翰林院修撰知起居注己丑充會試  
 同考官辛卯典試江西歷司經局洗馬遷諭德  
 丁酉典試應天進右庶子戊戌以禮部右侍郎  
 兼翰林院侍讀學士攝禮部尚書事壬寅轉吏  
 部右侍郎引疾歸光宗即位起南京禮部尚書



是年命入東閣加太子太保進文淵閣壬戌主會試尋以戶部尚書兼武英殿大學士加少傅

回籍卒贈太傅謚文恪有介石齋集

曹潔躬云吾鄉鉅公若呂文懿

項襄毅屠康僖朱文恪俱研心風雅而不與作者爭名文恪詩尤婉秀軒軒震舉一無俗塵望而知其品之清也朱朗詣云先大父文懿公嘗過秀水文恪不出迎既升堂先公意不憚詢之則文恪袍帶留質庫方令人取之歎息不置其清介如是詩亦非肉食人語正如冰荷在壑冷香襲人陸麗京云易稱知幾詩詠明哲朱文恪足當之聞利瑪竇進異物公曰此輩小智足以惑人將來必有功之更曆法者景陵詩派初行公覽之驚曰安得此亡國之音吾不忍見之也知幾其如神乎俞吉云太傅清而能容質而有體憲著三朝無事不可為後世法即以詩論自抒性情不事沿襲諸體俱合不失正始之音鍾廣漢云文恪處門戶紛爭之日中立不倚人所難能建儲事公私疏七上其劾鄭國泰云本朝外戚不與政事冊立非國泰所宜言可云犯顏強諫不畏疆禦矣而吳人首先撥志始一編沒而不書則以公名不列東林之籍也尚得謂公非公是乎公與福清同年入翰苑同典試南畿晚歲同心輔政聞福清初告歸中塗絕不會客獨過公譚燕三日然後行公贈詩有拙免書鈎黨裝猶話典墳公蓋自安於无咎无譽矣公初不以詩名而兩時浙右諸公未有過焉者屈翁山云萬曆之初詩穿陳陳

相襲風雅幾於喪矣獨嶺表歐楨伯黎維敬區用孺三君旗幟一新鋼刀初發時樵李則朱太傅兆隆李博士伯遠吳興則鄭侍御允升皆不沿七子之派近見錢氏列朝詩集止推一程孟陽何也繆天自云定陵中歲吾鄉朱文恪公業與臨胸馮文敏同被命入閣將宣麻矣沈閣老蛟門以密揭止之遂以少宰歸田復車粟杖借同里郁伯承游天台鴈蕩諸山吟詠不輟其詩率寫胸臆未嘗摹仿前人惜其集未刊行為御曲一老儒塗竄朱墨混淆難辨失其真矣

雩禱篇

朱鳥協上序蒼龍啓佳辰我后隆祀禮羣生潔明禋紺筵羅彩旒瑤圖吐文茵雲歌逐清漢鳳管徹蒼旻蘭羞既云薦精誠亦已伸靈液以時敘而康億兆人

同葉給諫過鐵柱觀

有序

南昌鐵柱觀相傳為晉旌陽令許遜鎖蛟處按唐李白詩云浪動灌嬰井潯陽江上風豫章城

灌嬰所築疑此即灌嬰井也萬曆辛卯九月予  
與葉給事典江西鄉試畢偕游是觀覽其遺跡  
證以李詩給事然予言爰賦詩十二韻以紀其  
事

微瀾遠通江水黑照無影誰鎖戟尾蛟繚以千丈縶神  
州八柱外於此得塹穿地戶闕趙尊真靈位陶景人言  
毋支祁神禹昔鉗頸要當去民患不在遠方屏凍鐵斷  
繡花終古但嚴冷九派潯陽流有時風力猛潮生浪亦  
動疑是灌嬰井比於渴馬厓術可驗糠糞我言殊怪牒  
給事默心領請誦白也詩可以發深省

九日飲涵虛閣和葉進卿作

傑閣峙層霄來游屏鬱快晴臨山靄逼遠見宮雲敞天  
氣日以清江光一何爽嘍嘍候鴈鳴汎汎寒潮長登高  
循令序勝引屬吾黨甄藻協夙心夔桐得新賞絲糕乍  
出榼細菊且浮醢席移鳥遷樹坐久月承幌一唱白雪  
音滋我丹霞想

蘇州送君輿姪赴試北上

駕言勞舟發送爾出金閭游子將何之行行入帝鄉帝  
鄉日已近佳氣逾蒼蒼俯視碧水流仰看浮雲翔情隨  
水偕遠意逐雲俱長重寶抱璠璣殊材堪棟梁努力獻  
文賦佇聽聲名揚

天台道中同郁伯承賦

明言總卷五十四  
三  
游目覽層峰攜手攀高嶺舉步若登天畏塗復顧影喬  
柯聳白雲深壑陷丹井落日猶半規山色已先暝但愁  
寒虎嘯不嫌老鶴警忽聞下方鐘頓使千慮屏安得百  
丈厓縋以兩修綆

天台

人言天台高四萬八千丈中有瀑布泉飛流衆山響多  
少采藥人石梁不得上我思斲壽藤削作過頭杖拄上  
最高峰雲中一拊掌

融貫即謂之  
一筆也可

俞右吉云王獻之能為一筆書陸探微能為一筆  
畫郭恕先能為一筆風箏圖此詩雖五十言一氣

石鼓歌

橋門左右獵碣十形如古礎相排連窪中或與蘆曰似  
抱質可敵瑤琨堅傳聞書自太史籀比於大篆尤瑰妍  
其辭典奧儷二雅彷彿吉日車攻篇周京遺製衆所信  
疑義莫定文成宣紛綸雖滋翟鄭議審視終異秦斤權  
下逮宇文豈能爾薺堂所見毋乃偏嗚呼神物不易覩  
三代舊跡稀流傳巫咸告辭熊相詛裕陵寶惜今棄捐  
比干銘折衛州壤穆滿書徒壇山巔會稽寔石字茫昧  
岫嶺秘跡文糾纏倚撫非乏好奇士千搜萬索無真詮  
詎若十鼓離復合陳倉入汴還留燕羶包席裹橐駝背  
塵蒙露濯瓜牛涎置諸太學始皇慶于今又歷二百年  
深檐五丈密蓋護不受長雨闌風顛我來摩挲輒終日  
證以郭薛施潘箋凝思斲桐來自蜀叩之定有聲淵淵

文殘非因硬黃搨劃缺反撼鈞金填長廊無人起題壁  
回視落景棠梨懸

少年行

長安少年意氣豪雕鞍寶騎金錯刀呼盧百萬等土壤  
報讎一死輕鴻毛自言生爲游俠子願輸肝膽酬知己  
此時未遇平原君且學鬪雞都市裏朝游紫陌黃金堤  
暮宿瓊樓桃李蹊探丸直向杜陵北挾彈頻過渭水西  
一聞邊警還投袂轉戰前收漠南地介子身封萬戶侯  
嫖姚家賜千金第

瑣里行

海外大九州一稔一粟島嶼浮是何瑣里國治曆知春  
秋髯槃驗一綫鍼將子午求曾未識中夏帆從何處收  
虬鬚鵲眼頰其面海舶初來寄江甸巧將製器楮中涓  
自鳴鐘獻黃金殿吾思曆象由羲和縱有歲差良不多  
豈容小邦定正朔倒置列宿成德訛古來明王異物恒  
不貴遠人留之甚無謂况乎天官有禁祕不傳毋俾此  
輩紊我靈臺篇

雪

夜來千里雪曉起徧長安轉覺西山近宜從上苑看河  
冰難渡馬野艇盡投竿最苦東征士關門擊柝寒

經寧庶人廢苑和葉給諫韻

吳淞何知反劉安但自尊魚鹽時不利雞犬爾焉存倖

已儒臣獲軍猶鎮國屯白頭遺父老尚說獻王孫

瀛洲亭新池

奪玉燕山石疏泉太液流采桑傳自李鑿井舊聞劉

文正劉文安也浴鳥牽萍起纖鱗撥荇游相看無限意落日且淹

留

杜門

杜門甘寂寞無事獨登臺白日旦復旦浮雲開未開幾  
聞鳩化眼孰藉鳩為媒只合還山夢輕帆一舸回

同周公瑕屠緯真俞羨長石湖玩月分賦得天字

今夜清秋月江橋一串懸樹深潛滴露水闊不分天滿

載官厨酒聽彈商女絃薄寒風漸緊主客未迴船

初夏過沈純甫穆湖村舍

逐臣歸嶺外近住穆湖村油菜齊抽甲珠藤不露根漉  
湯貓竹筍下酒鴨餛飩滿篋新詩卷曾無諫草存

新昌石佛寺

石佛何年寺空山麗相存一音不可說兩足此為尊雲  
起長迷路厓傾自作門復輿下坡暝回首月明村

雨夜

黯黯浮雲色蕭蕭急雨聲人難今夜睡天慮此時傾茅  
屋牀牀漏菱池曲曲平愁心如曷旦不避暗風鳴

葉進卿出都訪予里第話舊三日臨行景德寺餞

別

三首

明言紀卷五十四  
六  
自我辭京闕公今亦避賢一舟旋泛宅萬事且歸田西  
日雲仍蔽東溟海未填無由慰朝野把酒強陶然  
燒尾偕通籍揚眉共校文由來真臭味相逐比龍雲拙  
免書鈎黨衰猶話典墳相留三日醉離袂忍輕分  
景德前朝寺經過路舊諳到門三貝塢負郭一龍潭別  
思花重驛離筵酒半酣平泉新草木須滿道山南

金銘寺訪秋潭上人

不遠金銘寺支公舊法堂鷗夷范蠡宅程史岳珂坊過  
雨花盈砌抽梢竹覆牆由來方外社主客意都忘

湖上

峰頭寶所捨湖上水仙王芳草年年綠風荷岸岸香靱

鞵拚細雨對酒易斜陽不計重門遠瓜皮上小航

繇桐廬經釣臺下作

藥草仙人錄星文釣客槎祠開高下屋江溜淺深沙綠  
樹絲蠻鳥丹崖躑躅花誰歌竹如意懷古一長嗟

萬壽寺

貝葉三車少華鍾萬石餘聲仍到長樂地合置精廬瀟  
灑人王界莊嚴學士書秋來霜落後流響更何如

聞蟬

燕臺歇雨薦涼颼吹送蟬聲滿御墀清影不教塵外見  
長吟先入禁中知上林氣暖枝堪託仙掌秋高露復滋  
撫罷五絃聽漸遠空庭疎樹午陰垂

西山謁景皇帝陵

戾園悽斷白楊風黃瓦今看天壽同北狩豈無通問使  
南城專賞奪門功若教守土盟城下安得蒙塵返域中  
多少諫臣司耳目昌言翻賴校官忠

追復景皇帝謚號由荆門州儒學訓導高瑤上疏言之

恭謁孝陵同葉進卿賦

夾道山松間石楠遙瞻暖翠鎖浮嵐靈龜玉殿十飛九

孝陵開穴時中有玉龜十其九飛去一存享殿馴鹿銀牌寸有三

鍾山鹿千百為羣有懸銀牌者高皇時所畜牌約三十第

少豐碑撰方練陵無建文年碑悔多姦黨示胡藍

文皇帝後以目建文諸臣五雲縱護昌平嶺佳氣須知兆自南

四年萬事革除休遜國遺蹤何處求事去金川門不閉  
心驚玉殿火初收空餘靈谷松千樹誰見文孫土一丘  
未必西南到天末魂歸終傷孝陵遊

徐五修招游九峰三泖之勝晚過斜塘賦此

月落風微何處鐘斜塘岸岸柳惺忪疎星數點布碁局  
宿鳥一羣衝釣舸潮水漸生黃歇浦野花齊放陸機茸  
故人擬贈丹砂訣商榷栖山第幾重

天台道中

落月林梢一鵲飛赤城霞已照征衣水清幾曾鵝鴨鬧  
屋小也有松筠圍白葛花香眠鹿起胡麻飯熟行人稀  
當年劉阮本俗物到此何心苦憶歸

自北鴈蕩踰南鴈蕩觀龍湫瀑布作  
靈域峒堯隱不知中藏七十二峰奇披衣正在烟深處  
到面初無雨歇時謝客未曾經蠟屐貫休已後少題詩  
洞天只恨流傳晚莫覩蟲書鳥篆碑

謁定陵有感述

乞歸自放潞河船息偃江湖二十年往事句臚成夢寐  
重來弓劔莫攀緣要知孝為慈聞盡誰道恩從貴戚偏  
猶記南宮封事入聽言終似轉圜然

自注國祚因請冊立東宮  
効及鄭國秦先帝不之罪

恭謁慶陵作

二首

講幄頻趨鶴籞深重來就日慘棠陰十年始受東朝用

一月真傾下土心視榷盡收中使節披沙罷採卮人企  
最愁日曆書難既龍去烏號涕不禁

枚卜纔宣三殿麻深宮遽晏五雲車翠微色映長陵樹  
金粟堆開景帝窪北去重關遮鳥道西來一水抱龍沙  
白浮村下園官近未夏雕盤已薦瓜

頒曆恭紀

閭門開曉日玉律下雲邊一紀逢羲馭千秋卜漢年靈  
臺占氣早上苑得春偏瑞靄含莫莢懽呼雜管絃三辰  
傳夏令萬國戴堯天欲進昇平頌慚無白雪篇

太學釋奠同郭美命行分獻禮畢周覽橋門石鼓  
歸途成二十韻



上丁遲日麗咸秩辟雍先釋奠周官禮安歌魯國絃質  
明期敢後分獻典宜虔宿鳥初離樹殘星尚在天百夫  
趨陛戟萬舞列宮懸次第陳犧象從容執豆籩班居元  
老次位近素王偏十子升堂舊千春配享焉循階登降  
數薦帛節文全小大從于邁東西互折旋黃流纔灌地  
朱燎已生烟畢奏咸和曲徐收廣殿筵更衣辭鷺序散  
胙得羊肩坦步橋門外偕行獵碣邊形模度科曰歲月  
昧成宣已免風霜剥無愁鐘簋遷四詩雖絳漏終古自  
流傳坐久趨松日歸來竝杏韉協恭良不易同調最相  
憐好琢燕山石題名廟學壩

西勾橋口占

東雉村邊水西溝橋下流濯纓人不至處處浴沙鷗

裂帛湖上作

水淨一匹練山圍六扇屏春風纔幾日藥甲已先青

即景

秋風靡靡吹舟入蘆花裏相呼隔岸人聲墮半江水

逢破瓢道人吳少君

山人愛一瓢時時負肩背貽我巨勝花來自白羊隊

東魯道上作

汶水又一曲龜山知幾重從今冰上渡應少赤狐蹤

東朝侍直

二首

殿庭香靄接雲平一道爐函夾陛行肅肅講臣齊鵠立

金蓮影裏喚先生

東華疎雨淨雰埃奪玉階平埽碧苔猶恐侍臣侵履濕  
宣從殿側左邊來

晚過天寧寺

郭外秋山百里晴日斜深院晚涼生十三層塔半扉影  
一鳥不來風鐸鳴

題白雲觀

一言止殺古人難多少逋臣藉爾安辛苦捐軀文信國  
得歸也擬著黃冠

夜泊淨業寺

僧樓佛火漾空潭李廣橋低積水含一夜朔風喧樹杪

薊門飛雨遍城南

西山湖上

芍藥闌邊花氣收鷓鴣谷口斷雲浮倦游愛說江鄉事  
先試西湖一葉舟

卧佛寺

人傳蘭若春三月花比青彌陀院多惆悵芳時來獨後  
但聞風葉響杪羅

碧雲寺

銀榜高懸寶地賒游人只愛寺前花不知賈舶徵求盡  
舊鬼年年哭潞沙

秋入香山寺

山半松門度石梁  
流泉泱泱響僧廊  
置身著色屏風裏  
梨葉新紅柿子黃

洪光寺

石門幾曲轉丹梯  
圓殿僧同怖鴿棲  
指點游人下山路  
酒旗風颭夕陽西

夜宿鮑家寺

青豆房低結構牢  
長松靜夜卷秋濤  
分明一枕谿亭雨  
睡起不知山月高

中峰晚望

中官丙舍即花宮  
松柏林前梵磬風  
試上精廬高處望  
樓臺金碧夕陽中

摩訶菴觀杏花作

摩訶菴外袖吟鞭  
繁杏春開十里田  
曾與村翁舊相識

看花不費酒家錢

吳巨手云元時杏花齊化門外最繁東岳廟石臺羣公賦詩張謫傳為盛事葛邏祿易之詩云上東門外杏花開千樹紅雲遶石臺最憶奎章虞閣老白頭騎馬看花來至明城東花事衰郊西漸盛萬曆後摩訶菴杏花多至千株吾鄉朱太傅養淳詩云云承平之日翰苑風流後先一致也

祕魔厓

祕魔厓仄蘚文斑  
千載盧師去不還  
遺有澄潭二龍子  
日斜歸處雨連山

嘉禧寺

山牆圍作化人城  
榆柳陰濃信客行  
始信精廬風日好  
秋深猶綠牡丹坪

江上夜泊

江上扁舟一葉輕夜深燈火滅還明枕函未作寒山夢  
卧聽潮聲帶雨聲

梅家蕩櫂歌

梅家蕩口蜺子黃瓜皮曾船七尺長剪取東園白頭韭  
蛤蜊風味勝橫塘

李廷機

一首

廷機字爾張晉江人萬曆癸未賜進士第二授  
編修歷官太子太保禮部尚書文淵閣大學士  
贈少保謚文節有集

靜志居詩話文節清畏人知奈為黨論所攻措譏諫誚而君子之守確然生時以帖括名詩非專務聞蟬一絕正自翩翩

雨霽聞蟬

五雲初霽曙光流垂柳千條陰御溝兩岸新蟬啼不住  
隔林遙送漢宮秋

劉應秋

一首

應秋字士和吉水人萬曆癸未賜進士第三授  
編修遷南京國子司業尋以右春坊右中允管  
司業事充日講官升洗馬歷諭德庶子以國子  
監祭酒致仕贈禮部侍郎謚文節有劉大司成

集

鄒爾瞻云公詩文雅  
容舒徐出入韓歐間

詩話文節儒臣非有言責而上書請東朝冠昏劾首輔彈中樞可謂古  
之遺直已其言有云近代論相多取諸詞林詞林雍容雅度一切齷齪  
猥瑣曾不關其慮博而習于故靜而徹于幾能以事外之身策事成  
敗則惟詞林勝矣寥寥數言其占地步不淺詩非所務無疾雅音

送林仰晉謫茶陵

夕郎抗疏出金扉萬里衡陽一雁飛世路何年遷客少  
聖朝今日諫書稀黃陵雨暗連青草嶽麓雲深濕翠微  
千載汨羅人不見寂寥心事更誰依

葉向高

四首

向高字進卿福清人萬曆癸未進士選庶吉士  
授編修歷官坊局南吏部侍郎召為禮部尚書  
入直東閣以少傅予告再召為少師兼太子太  
師吏部尚書中極殿大學士卒贈太師諡文忠

有蒼霞草

詩話東林諸子奉福清為倫魁沙汰江河和調水火海內服其公忠歸  
田之日蘊藉風流銜左相之窪尊賂東山之基墅詩品在山林臺閣之

間諸體  
皆具

渡江即事

無嗟風土異已自邈關河村舍人烟少旗亭酒幔多春  
寒芳草歇天闊斷鴻過長路方茲始微名奈若何

送林客部南歸

幾年共逐帝京塵此日那堪別恨新画省風流傳諫草  
黃扉事業媿絲綸故園載酒宜清晝客路聽鶯屬暮春  
君到里門應北望長安猶有未歸人

出關別江仲魚

心知惆悵對離觴一望郵亭十里長自與江郎黯然別  
馬頭春草是他鄉

題趙子昂明妃出塞圖

三千粉黛泣長門  
嫁得單于亦主恩  
貌取紅顏無限恨  
集賢學士宋王孫

周應賓 一首

應賓字嘉甫鄞縣人萬曆癸未進士改庶吉士  
除編修累官禮部尚書掌詹事加太子太保回  
籍卒謚文穆有月湖草

去婦詞

故人昨日新新人  
明日故同是機中人  
何必問縑素

郭正域 三首

正域字美命江夏人萬曆癸未進士改庶吉士

授編修歷中允諭德庶子遷南京國子監祭酒  
入為詹事掌翰林院升禮部右侍郎卒謚文毅

有黃離草

詩話文毅坐妖書繫獄九死不悔可謂骨鯁之臣其論樂府云今人全用擬議而無變化令人讀之如挾陳人口中珠殆為于鱗輩發也又言文章不可學一家詩必自三百篇漢魏六朝下至唐人皆在胸中筆底乃稱作家蓋有志而未造其詣者

長安道

長安道春無花夏無草  
何不歸來山中好

遣祀景陵恭紀

宣皇陵廟天山裏  
王氣蔥蔥鎖帝梧  
只見丹臺餘寶鼎  
不聞銀海繞金鳧  
千官露烏朝珠隴  
五夜雲車下紫都  
記得當年巡幸日  
道傍駐輦問農夫

宣德十年事

廬山五老峰

湖中五老峰去天不盈尺澗底白雲生五老頭俱白

岳元聲

一首

元聲字之初嘉興人萬曆癸未進士除旌德知縣改大名府教授轉國子監博士進監丞升工部主事歷員外郎中疏論首輔奪情落職起南京光祿少卿轉太常少卿再轉南太僕卿遷南兵部右侍郎進左侍郎有潛初子集

詩話侍郎立朝侃侃不阿里居有不平事弗避嫌怨力排眾議以歸於正所謂鄉先生沒而可祭於社者集中韻語罕存寄弟一律曾以題扇者蓋本岑嘉州嬌歌急管雜清絲之作後駭鸞錄暨公集均失載殆不知者嫌其失粘而刪去之也

寄仲弟慶遠守爾律

梅花花信春應早楊柳柳州種定曾天邊白雨愁早濕瘴後黃茅苦鬱蒸秋風小鳥供行饌暗壑修蛇挂古藤駮鸞續錄聞初就可似吳船范致能

申用懋

一首

用懋字敬中長洲人萬曆癸未進士除刑部主事改補兵部歷員外郎中遷太僕少卿再遷南京太常卿以右副都御史巡撫順天進尚書

薊門歸興

山河百二擁宸居亭障三千衛直廬要害直須勤版築軍屯好在理耨耨時議開復灤東漕河東巡直據玄菟塞北望頻傳白羽書自媿酬恩猶未得空留車馬賦歸興

姜應麟

一首

應麟字子文慈谿人萬曆癸未進士改庶吉士授戶科給事中以建言謫廣昌典史遷餘干知縣補龍溪起太僕少卿贈太常卿

秋懷

廿年投老此山丘倚杖閒看水獨流萬樹秋聲連斷峽一天涼雨過層樓因題楓葉開詩卷爲訪蘆花上釣舟日靜衡門無剝啄忘機惟得伴沙鷗

鄒德溥

一首

德溥字汝光安福人萬曆癸未進士改庶吉士授編修歷中允洗馬卒于家以講官諭祭有雪

山草匍匐吟

雨霽聞蟬

西山一望隔簾櫳柳暗花明御苑東斷續蟬聲聽不盡夕陽人立小亭中

王

萱

一首

萱字季孺慈溪人萬曆癸未進士改庶吉士授編修

題青牛出關圖

柱下藏名久知希未足論知榮翻守辱體物必歸根一望真人氣應占大道存若爲關令尹乞得五千言

徐應聘

一首



應聘字伯衡崑山人萬曆癸未進士改庶吉士授檢討歷太僕少卿

瀛洲亭對雨

祕閣清宵近蘭泉曲沼開宿烟生暮雨新水長秋苔地向蓬萊接波分太液來憑軒多爽氣疑在白雲隈

于若瀛九首

若瀛字子步濟寧衛人萬曆癸未進士除戶部

主事歷官右僉都御史巡撫陝西贈右副都御

史有弗告堂集

葉進卿云文若詩冷然超詣不襲世人片語而情景婉至無跡象可尋王剛之云文若近體

清曠秀倩出入開元大曆之間焦弱侯云念東謹不激而高不刻而工雋永藏於溫醇纖穠寓之雅澹所稱治世之音非邪詩話念東詩格未起然不屑作輒熟語

宿唐洞寺

野寺大道旁短垣倚雲嶠舍策叩禪關平蕪恣延眺暝色還荒徑明滅寒原燒篝燈坐幽室皎月來相照未稅塵鞅勞已窺靜者妙夜半風鳴條不減蘇門嘯

晚投清江浦

淮水吞江浦孤帆晚復開樹移沙岸轉波逆海潮迴人語迎邨雜漁燈拂櫂來繫舟猶未穩寒漏已頻催

高郵湖

高郵初挂席波起蕩湖邨遠水浮天白孤城過雨昏柳條依岸斷鷗鳥向人翻破屋稀烟火滔滔銷客魂再過清涼寺

再入清涼寺高臺覽舊都金陵猶王氣石壁自雄圖密  
樹依城合澄江入雨無六朝人事改瞻眺獨踟躕

雨宿潼關

明燈虛館淒清夜細雨蕭蕭亂客腸秋入關門悲鼓角  
年來驛路老星霜家臨濟水菰蘆白壠接南山黍穀黃  
千里故園愁阻絕夢還京國亦他鄉

時寄家  
京邸

寄隱閣春興

小閣逶迤近水渠蕭條不讓野人居惟將藥裹供多病  
不為花飛憶敞廬嬾散江邊清夢穩交游天上故人疎  
亦知衰晚甘淪棄世事浮雲任卷舒

舟中雜興

兩岸山相似舟移曲不妨回看京口盡落照下丹陽

清泉寺

滿谷西風椒葉稀穿林片片凍雲飛荒原車馬應無數  
閒殺山僧坐翠微

金陵春

晴雲曉壓石城孤江樹江烟淡欲無南雪未消靈谷寺  
東風先綠莫愁湖

徐學聚一首

學聚字敬輿蘭谿人萬曆癸未進士除浮梁知  
縣調吉水擢禮科給事中出為山東提學副使  
歷福建布政使尋以右僉都御史巡撫福建贈

副都御史

阮靈嶼云敬輿詩文自出機軸為藝林推尚

詩話弘正以前實錄儲祕館薦紳罕得寓目此祝希哲九朝野記徐昌穀剪勝紀聞等書多齊東野人之語自華亭在政府抄有副本余州見之故史料始得其實敬輿國朝典彙一編亦從實錄採摭者也詩亦尚聲格惜所傳不多

夜宿日觀峰禪房

岱宗面面削芙蓉時有卿雲出漢封杖屨中天干象緯  
風烟下界起蛟龍河流舊繞滄溟遠練影斜懸紫翠重  
夜半石牀天籟發夢中錯認景陽鐘

來三聘 二首

三聘字任卿蕭山人萬曆癸未進士除黃梅知縣調合肥入為兵部主事歷官江西右布政使有祠部南舟豫章蜀游東游南華等稟

于念東云任卿詩格

豫章夜雨

律嚴整而一種恬淡之氣不減陶家風致

一月餘寒在高齋聽雨眠夜愁牽往事春夢入芳年才  
拙官何補家貧俸未捐遙憐鏡湖水重負杏花天

解悶

春風吹煖百花新院麴香浮竹葉春今日酒拚今日醉  
一年花老一年人浩歌聊借鶯為管醉卧何妨草作茵  
高興未闌天欲暮攜壺帶月問西鄰

何出光 一首

出光字兆文扶溝人萬曆癸未進士除曲沃知縣擢貴州道御史外轉太原知府京察謫寧州

判官遷知樂陵完縣

次獲鹿簡井陘顧兵憲

孤城萬古控幽燕喬木殘碑不記年  
路入井陘分趙晉天開畿甸擁山川  
土門故傍封龍窟石邑猶存白鹿泉  
西北和戎非上策使君此地好籌邊

王時濟 一首

時濟字道甫稷山人萬曆癸未進士  
除戶部主事歷郎中終衛輝知府

登高丘

清林人跡稀我來何所翫坐看嶺上雲  
天風莫吹斷

虞淳熙 一首

淳熙字澹然錢塘人萬曆癸未進士授兵部職  
方主事遷主客員外郎改稽勳郎罷去有德園

集 錢受之云長孺少見知於王李賦才奇譎搜抉奇字僻句務不經人弋獲以爲絕出於時賢頗心折湯若士屠長卿自詭以暮兀勝之雖未免牛鬼蛇神之誚可謂經奇者也

景泰窪

合沓衆山轉鴻溝界危岡貞松心不移偃蓋覆神堂欲  
蛻龍爲魚千古以慨慷土木骨縱橫魂來關塞長君王  
真螯足太史筮苞桑宗廟救淪喪朱火寒有光迎駕誼  
何篤覆轍戒難忘豈無延陵心重爲亡國傷宮門一以  
奪羨門竟迷方碧瓦易黃屋蓬顆西山傍杜宇啼舊痕  
織烏集野棠坤維幸勿絕一窪得新藏靈表扶九宮何

必厥陰房碧血障胡塵芊芊白草芳高睇歌大招涕泗  
灑衣裳

朱長春 十二首

長春字太復烏程人萬曆癸未進士知尉城常  
熟陽信三縣入為刑部主事削籍有太復文集

詩話太復頗類孫太初其宰陽信狀海濱風土如海暗雲連舍春寒雨  
近城沙田惟種黍肉井不通泉過雨如霑雪無風自落沙白沙風裏下  
黃日霧中生薄祿供囊藥齋廚費水錢頗盡其致他如折藕露華白采  
菱秋水香悠然西湖曲坐對南屏山高樹晨光動空山眾響聞麥花來  
社燕小雨破春泥落日餘高柳空江起暮鐘酒船晴盡出賽鼓暝猶聞  
纜外春沙沒燈前獨樹斜蒼藤緣戶結翠鳥落階飛驛火依沙出春星  
倚浦懸孤飛江上鳥半滅雨中山皆秀句也晚學修真鍊形蓋不得  
志而有託牧齋訕其登榜累十重學州舉而墮地幾列殆未必然

秋日詠懷

白雲自西來經風忽從東鳴鳩化蒼鷹世變安有窮昔

種蕙蘭花將以遺所同一人懷一心兩心故難終鷓鴣  
熙春陽蟋蟀吟秋風萬類各有時吾其守愚庸

出三江口南下

日出漾清渚三江帆正開白憐茅步山名過青見苧蘿邨名  
來海氣如秋雨春潮似薄雷空餘好山水已是越中回

赴歷下塗中作

白日散原霧秋光照井閭海田秋歲早寒木落風初天  
地身長滯風塵役未除病夫心尚壯不敢憶鱸魚

舜廟

玉座垂衣古秋風謁帝祠蒼梧狩不反黃屋儼如斯石  
鎖青苔井松巢白鶴枝歷山千古淚泉響至今悲

日言終卷五十四  
發縣次日過鹽山

宿雪古原清川陵動客情啼鳥非昨日嘶馬復空城世  
路勞為役生涯恥薄名十年一墨綬暫解也身輕

六月復病寄弟

白霧連春瘴長風起夏寒三年幾死客每病欲休官短  
髮催初服空牀媿素餐行藏日夜淚謀及室人難

再贈伯念

茂陵多病日詩句轉清新麗藻看時輩窮愁近古人萼  
絲吳苑暮蘭草楚江春珍重凌雲賦君王問侍臣

對月

千乘城西百尺臺九河沙曲斷潮迴邊隅落日風常慘

海口初春霧未開南國漸遙空夢斷北人雖近少書來  
自然對月淚堪下何況啼鳥聲更催

對雪

狂風吹雪海荒荒遊子將歸尚卧牀二月天邊未花草  
三年寒色故衣裳即看慘澹迷虛牖轉復霏微壓短牆  
寄語東皇休更妒暫開春暖放還鄉

移家

翠竹新栽映白沙碧湖深處此吾家欲逃城市移居遠  
頗有山林發興賒野鳥乍過窺几席鄰人相見饋魚鰕  
蓬蒿不比揚雄宅翻喜門無載酒車

端午

葛菹艾葉泛杯香  
午酌曾軒對雨涼  
野水茅籬三徑竹  
貧家風俗五絲囊  
轉因卧病朝參懶  
不是逃名隱興長  
長憶九華明月扇  
漢廷此日賜諸郎

入山

山深石色古洞草無行迹  
何處有人家朝烟澗西白

茅國縉一首

國縉字薦卿歸安人萬曆癸未進士除章丘知縣入為廣東道御史謫知浙川遷南工部主事歷郎中有菽園詩草

過白門酬拙之贈別

孤帆渺渺指江汀飛盡楊花柳尚青  
此去不堪頻北望

愁邊風雨滿新亭

莊履朋一首

履朋字中益晉江人萬曆癸未進士官戶部主事

別林尉

桑梓勤吾念憑君破寂寥  
自今花下吏日折道傍腰  
象郡風烟隔龍城瘴氣消  
行春聊佐令亦足採歌謠

張壽朋三首

壽朋字冲齋號西江南城人萬曆癸未進士除刑部主事謫泰安州同知終廬州府通判有深息窩集

狂歌

夷門老侯生刎頸送公子此義豈不高感人安用死毛  
薛亦風流諷言何婉美信陵賴相成歸國見終始身隱  
世隨棄無復關人理悲哉豪俠流大道所不齒

西湖憩胡氏亭

中庭遙相望斗室更臨水云有賣藥人十年身已死柴  
扉苦長扃我到為之啓鳥跡半幽牕蛛絲橫斷几花殘  
沒階前竹亂生屋裏邨婦持帚來掃除亦堪喜破簷補  
荻簾新火燒楓子可以坐老狂開尊炙枯鯉夕陽何處  
歸大醉且閒止

翠屏房

江漁釣罷無市野寺殘僧似邨鉏圃須留行路愛山莫  
掩柴門

湯顯祖 九首

顯初字義仍臨川人萬曆癸未進士除南太嘗

博士遷南禮部主事謫徐聞典史量移知遂昌

縣有玉茗堂集

錢受之云自王李之興露雲克塞義仍穿穴其  
問力為解駁變而之香山眉山自言詩三變而

力窮其通懷嗜學不  
自以為能事如此  
詩話義仍填詞妙絕一時語雖新新源實出於關馬鄭白其牡丹亭曲  
本尤極情孽人或勸之講學笑答曰諸公所講者性僕所言者情也世  
或相傳云刺曇陽子而作然太倉相君寔先令家樂演之且云吾老年  
人近頗為此曲惆悵假令人言可信相君雖盛德有容必不反演之於  
家也當日婁江女子俞二孃酷嗜其詞斷腸而死故義仍作詩哀之云  
西燭搖金閣真珠泣繡牕如何傷此曲偏只在婁江又七夕荅友詩云  
玉茗堂開春翠屏新詞傳唱牡丹亭傷心拍遍無人會自指檀痕教小  
伶其後又續成紫簫殘本身後為仲子開遠焚棄詩終牽率非其所長



宿浴日亭因出小浪望海

為郎倚星紀江湖常久居倏忽過南海片帆挂扶胥隱  
隱岸門青杳杳天池虛培塿澹凌歷氣脈流紆徐潮迴  
小洲渚龍鱗勒溝渠於中藏小舟其外懸日車雲影蒼  
梧來咸池相卷舒孟冬猶星河淡月沾人裾陰陽盪揮  
霍精色隱踟躕濯足章丘餘沐髮扶桑初濤輝臨俯盤  
若木鮮芙蕖西顧連崦嵫東眺極扶餘小浪亦莞爾大  
波始愁予喫舶自吞吐樓櫓成烟墟飛金出熒火明珠  
落鯨魚吾生非賈胡萬里握靈樞晝靄羅浮外傳聞仙  
所廬玉樹如冬青瑤芝若栢欄陽鳥不日浴晝夜更扶  
輿丹穴亦不炎好風常相虛白水月之津一飲饑渴除

徐問汝仙尉去此將焉如

達奚司空立南海王廟門外

司空暹羅人面手黑如漆華風一來覲登觀稍游逸戲  
向扶胥口樹兩波羅密欲表身後奇願此得成實樹畢  
顧歸舟冥然忽相失虎門亦不遠決撒去何疾身家隔  
胡漢孤生長此畢猶復盼舟影左手翳西日嗔匈帶中  
裂啣隴氣噴溢立死不肯僵目如望家室塑手一何似  
光景時時出墟人遞香火陰風吹萃律上有南海王長  
此波臣秩幽情自相附遊魂知幾驛至今波羅樹依依  
兩蒙密波聲林影外簷廊暝蕭瑟

麗水風雨下船棘口有懷

石城雙水門落日遠江介春潮風雨飛暮寒洲渚帶流  
雲蒼翠裏緒風簫鼓外分披悟曾裂合杳迷新屆宿霧  
緬餘丘生洲隱遙派地脈有虧成物色故明昧曲折神  
易傷幽清境難會江花莞流放岸草悽行邁不見林中  
人自撫孤琴對

送楊安入太原軍

星使三河外春王二月初風雲臨上黨花鳥入昭餘關  
近笳聲急川遙騎影虛世途君自見長嘯欲何如

偶成

鴈影金河盡梅花玉管催江南望春色獨上鳳皇臺

浪石灘

濕渚陽暮風鳴浪石寒鷓鴣飛不起橫過釣絲灘

恩平中火

海氣層雲盡山烟遠燒浮孤臣隨早晚一飯是恩州

覲回宿龍潭

是歲春連雪烟花思不堪雨中雙燕子今夕是江南

臨江樓聞越舸且別悵然

亂帆秋影半江樓燕語滄涼傷客舟便去揚州且明日  
故鄉今夜有人留

姚思仁一首

思仁字善長秀水人萬曆癸未進士除行人選  
江西道御史巡按山東河南升通政司參議大

理少卿應天府尹入為通政使轉工部右侍郎  
歷尚書太子太傅有萊竹堂遺橐

詩話肅皇帝信薊州人李昇萬縣人刁騰之言分遣中實崔閔主事沈應乾千戶全爵李鏞至其地相視銀礦是時遼東衛軍姜賢亦奏開蓋州歸州之礦遂以賢為礦長至萬曆間陳開礦之利者紛紛於是中貴四出海內騷然姚公為巡按仿鄭俠流民圖擬開采圖說進呈力請罷役不聽既而開礦者爭相仇殺羣盜起畿甸則齊本數李庸史籍周言張世才石賓河南則張住朱世安趙仲保蘭一枝王西安山西則張守清郭貴三張盡忠許廷珍寧夏則楊戩本欲利國而國幾危矣公嘗注律以律文簡而易晦乃用小字釋其下 本朝頒行大清律實依公所注本也公居鄉孳孳為善年九十一考終余幼時猶及見之

### 嘉祥曾子祠

新祠結構澗之阿問俗年來向此過大勇萬人吾往矣  
傳心一貫道靡他狸迴殘夢遺琴失瓜種先疇舊跡訛  
自是聖朝崇典祀每聞金石奏安歌

### 盛萬年

一羊

萬年字恭伯秀水人萬曆癸未進士除刑部主  
事歷工部郎中出為福建按察副使歷廣東貴  
州江西按察使遷雲南布政使未任卒有拙政

### 編附詩

詩話盛公浮湛藩屏敬歷有年當其司臬羊城值倭人入寇躬探介冑乘城擊破之於錦囊所嘗以一入攝五監司事案無留牘其還家詩云三黜已甘投嶺外一帆今喜到江鄉所居梅湖饒有魚稻之利菜場納稼專以賣書訓子孫先疇至今未改云

### 右江謠

昭江濼濼連邕管千厓赭碧清霜滿竹雞格格啼榕林  
修蛇毒霧愁浸淫鳥言卉服繡項渠荒茅叢菁山頭居  
時平莫負篋簪弩夜雨叢祠賽銅鼓

殷都一首

都字無美蘇州嘉定人萬曆癸未進士除戶部  
知州入為兵部員外歷郎中調南刑部京察去  
官

離蕢園

蘭生在深谷寧畏惡草滋受性偶不同托根從所宜夙  
齡負耿介中路遭嶮巖棄置纓與綏歸來尋故蹊南山  
荒豆田東陵没瓜畦躑躅不自得為園且栖遲上有蕢  
草堂下有春草池光風旦夕至引觴以為怡蘭者自為  
蘭蕢者自為蕢達觀詎離俗全生甘息機寄言謝人徒  
殊調勿見疑

詩話無美藉其詩名而遺集罕傳離蕢園一篇為王元美作也園在州  
治鸚哥橋東有山有池亭曰壺隱曰晞髮軒曰鸚適室曰碧浪曰小憩  
後池曰芙蓉池元美嘗自為作記

明詩綜卷五十四

明詩總卷五十四

三

