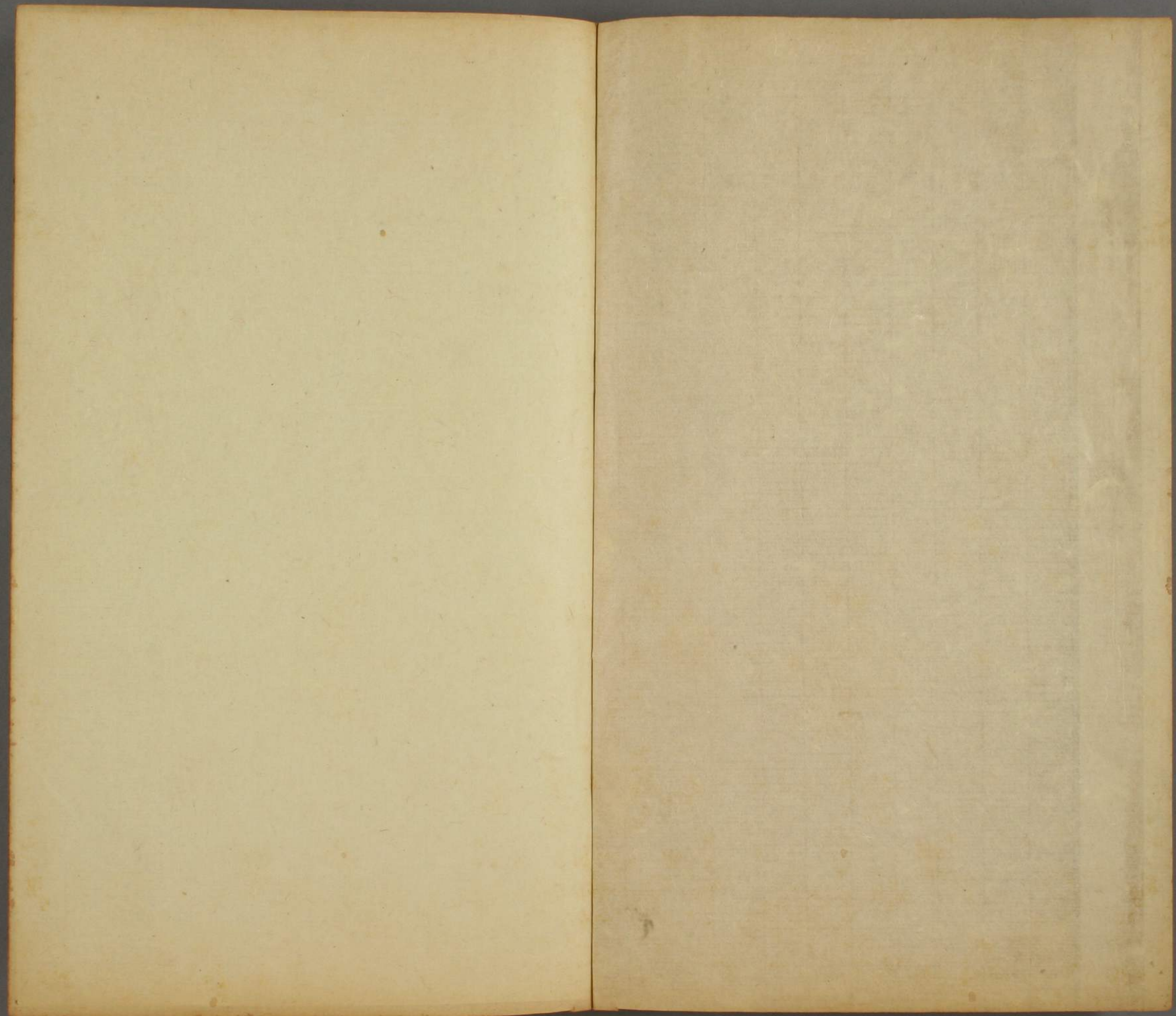


特 別  
A18  
4892  
6





18  
4892  
6

明詩綜卷十三



小長蘆 朱彝尊 錄

錫山 秦道然 緝評



管 訥 三十六首

訥字時敏松江華亭人洪武中徵拜楚府紀善  
陞左長史乞致仕王請命于朝留居本國祿之  
終身有秋香百詠蚓竅還鄉紀行等集

丁鶴年云  
時敏詩氣

象雄渾襟懷曠達用事親切措辭醇雅黃文獻公謂文章莫難乎詩詩  
莫難於近體時敏體製嚴整間出新語亦復清俊非文獻所云難者與  
又云五七言律至晚唐氣漸衰靡不可為法惟絕句詩至晚唐尤為精  
緻宋人不得其門而入元人惟龍麟洲范清江虞青城得其三昧餘或  
偶得之而不純時敏絕句俱有法度豈非常私淑於三公故邪又云時  
敏詠物詩形容精密筆頭有五色花者不能 胡粹中云長史古製  
近體各容乎意度鏗句乎節奏追琢乎文章其言麗以則其思深以遠  
其義飽而正溫柔敦厚不迫不切方諸古人亦未多讓 吳孟勤云長

史樂府五言有漢魏體律詩源出於盛唐如碧海沖融天光萬頃汪洋  
莫窺其涯涘 楊仲舉云長史文章務以理勝尤長於詩 廖鳴吾云  
長史詩清新幽柔  
可與袁景文並駕

靜志居詩話昔人名集往往自謙若殷文圭曰鏤水張舜民曰畫墁晁  
補之曰雞肋林敏修曰無思葛立方曰歸愚薛季宣曰浪語樓鑰曰攻  
媿王與鈞曰藍縷王翰曰敞帚洪希文曰軒渠未易悉數明初猶然劉  
基宋同皆曰覆瓿高啓曰缶鳴董紀曰西郊笑端華幼武曰黃楊周是  
修曰芻蕘黃淮曰省愆雷貫李馨皆曰知非羅泰曰覺非王文靜曰蠅  
聲管訥曰蠅窹是也管師事廉夫集經鶴年論定春容疏越豈出景文  
之下而說詩家入選寥寥卧子舒章生長五茸知  
有表而不知有管竟置不錄徑寸之珠詎可遺哉

### 聽松樓為國學林敬伯賦

涼飈度中林長松發清響震蕩出巖巒蕭騷納天壤初  
疑絲絃作復訝驚濤上倏爾若崩奔悠然亦平廣大音  
本無聲至理奚有象復動陽始生始靜陰已往達人居  
高明會茲適真養心靜聽轉聰慮屏神逾爽豈彼塵市

間啾啾局塵坱好招陶隱居山中一清賞

### 和陸伴讀閩過梅根

江行愜素懷遐覽匪游冶開蓬望九華隱隱白雲下素  
波明遠川青天入平野煙樹澹欲無風泉斷還瀉因知  
漢陂舟差勝習池馬斯游樂未央我輩胡為者

丁鶴年云  
辭嚴意新

### 和吳教授晚泊大信阻風

樓船溯流上高帆阻長風大江浩無際一氣何鴻濛回  
望天門山峩峩相長雄洪濤走其下屹立西與東不有  
浮海歎豈無濟川功大鵬度寥廓斥鷃守畧叢物理固  
有定世事徒息息張燈啓華筵一笑杯酒中

### 曉起

真館曉晴初官清遠塵俗怡然對簡編庶矣忘榮辱遙  
峰擁歸雲高城澹微旭落盡冬青花江南雨新足

寫懷

朝回憩公館殘陽坐來暝疎雨過高林華泉出東嶺流  
光晨復晡朱顏豈吾永故園歸何時悠悠發深省

二隱圖

溪上放舟迴山中負薪暇一笑偶相逢於焉遂清話寧  
知有秦晉况復論王霸回首總忘機青山夕陽下

從征古州蠻迴塗紀驛

王程不敢緩四日下辰陽古木將軍廟春波使者航城  
依山勢險江納雨聲長莫上觀瀾閣傷心在異鄉

右怡溶

曹公兵敗處今識在嘉魚赤壁三分後烏材百戰餘檣  
浮春渡闊舟泊夜江虛千古英雄事悲涼太史書

右石頭口

桃花江上驛春水賣新魚滿尺銀堪比千鱗錦不如因  
歌悲客裏每食感王餘江海親朋少誰傳一紙書

右魚山

銅爵妓

銅爵高臺上西陵古墓邊君恩徒自重妾貌竟誰憐羞  
掩歌時扇愁登舞後筵惟餘漳浦月三五夜空圓

答友雨中見寄

雨聲連曉夕牢落閉幽扉屋漏頻移榻江寒更覓衣野  
鳥飢自下水鳥濕還飛爾亦忘機日終同理釣磯

郊居

移家雖偏側只此足幽居茅屋三間小春田十畝餘人  
來論稼穡自學把犁鋤東舍催租急烹雞酌小胥

姚氏野春堂

野外茅堂不掩扉堂前風日散晴霏梨花門巷清明近  
春水池塘燕子飛每約鄰翁同社飲更從田畯勸農歸  
明朝我亦尋春去小試東風白苧衣

答吳高士見寄

青鞵布韞木棉裘合是山中隱者流舉世可無劉越石  
薦賢誰是呂婆樓秋風泖蟹年年上春水沙鷗日日浮  
好為攜琴并載酒三高祠下放扁舟

送瀘州判官孫彥博

新除貳守向瀘川西上長江萬里船行李莫辭為客遠  
判花政喜得君賢官鹽歲汲千家井火米時收五月田  
緩帶從容有佳興寄詩細寫薛濤牋

寒食

三月東風大放顛今年為客倍淒然杏花時節偏聽雨  
寒食人家不禁煙千里故鄉愁共遠一春白日夢相牽  
天涯草色青青處祇憶千山墓下田

對雪

半年南國不雨落一夕北風吹雪來城中米價政爾貴  
江上梅花空自開騎驢朝士曉未出射虎將軍夜不迴  
寒齋獨坐更愁絕飢鳥下啄青莓苔

題陸二闔墨梅

青禽枝上月如霜夢覺羅浮欲斷腸却憶故園池館裏  
看花一月不燒香

墨窗為越人趙樞謙賦

女媧立極斷鼇足羲畫之先無刻木始觀鳥跡製文字  
夜鬼哭天天雨粟篆隸變化生八分行草復作何紛紛  
六書古制既茫昧載籍况遭秦火焚後之作者不可數  
形聲寥寥眇千古更論得法神妙間自信臨池心獨苦

君居於越文獻邦家藏金石書滿窗磨穿青州老未已  
萬斛巨鼎疇能扛吳興宗人已物故浙河東西誰獨步  
君今有志繼絕學砥柱中流見孤注剡溪百番冰雪光  
玄霞一斗松煤香滿堂賓客看揮灑風雨颯颯龍鸞翔  
我嗟塗鴉手如棘屢欲從君問奇畫君還許我載酒來  
我捧千鍾勞君筆

稼村贈鄉人孫原璘

我家三里汀前住茅堂政近桃花渚學經不明欲歸耕  
佃得官田廿餘畝有書盡賣買農具甘作東屯種田父  
侯疆既足把犁鉏餉婦猶能載筐筥田中蠶釋日自除  
牆下蠶桑春可取秋風禾黍既登場冬日雞豚復盈圃

全家衣食幸餘饒老穉那知有辛苦東鄰擊鼓送農官  
西舍烹羊祀田祖且喜征科一事無况是豐年好官府  
縣吏催租不下鄉半夜無人打門戶官糧輸足私債無  
一村帖然如按堵自信於焉老此身豈謂年來繫簪組  
汨汨黃塵沒馬頭白水青山竟虛負羨君學稼如老農  
久抱長材隱家墅奉親菽水喜平安教子書詩識今古  
我今不蠶亦不耕素餐厚祿知何補幾時上疏乞東歸  
白頭相尋願為侶與爾擊壤歌堯年五日一風十日雨

全將軍歌

全將軍壯且武前年去年殺兩虎受賜黃金百兩歸醜  
酒椎牛宴同伍意氣驕矜不可當自謂千人何足數今  
年搏虎東城下虎亦憑陵肆其怒一挾將軍雙目睛可  
憐竟作荒郊土烏乎勇不可恃利不可取汝不侮渠渠  
敢侮汝不見東海之濱釣魚父白頭龍鍾八十五

桃花歌次韻答季翔

春來看花須及早莫待韶光去如掃年年花發看應遲  
幾多狼籍被風吹今年無風亦無雨千樹桃花紅爛吐  
香塵繡轂動游人流水瓊筵出歌女天氣豔陽三月時  
倚闌吹徹玉參差百壺送酒莫停飲祇恐落花辭故枝  
落花飄盡春無迹著意留春花可惜花開花落一番春  
與君莫作傷春客會須日日醉花前不放閒愁到酒邊  
有花可看酒可飲但願以此終殘年



鷹雞行

白日中庭忽風過鷹攫雞雛半空墮誰家失之無處尋  
家奴拾得如拳大毛血淋漓殊可傷性命幸脫飢鷹腸  
山妻叮嚀勤餵飲愛護真如孤鳳皇錦毛漸長雙冠聳  
可愛花陰鬪時勇我雖老饒不爾烹留取年年作雛種

春江捕魚圖

玄真坊中老孫子老去今年不知幾綠蓑短短僅遮身  
自小求魚足生理魚倉蟹舍小蓬門一帶編籬住江涘  
昨夜青山得雨多門前三尺桃花水大家漁具都上船  
水面紛然若浮蟻小兒揆柁立船梢老婦供炊在篷底  
大繩屬網絕中流東船纔下西船起須臾兩船相向開

來往風波疾如駛前船得魚先上城後船回篙刺沙觜  
此賓此主尚杯盤樵青已卧蘆花裏醒者尚釣醉者眠  
東去西來隨所止不欠官家魚稅錢榮辱從來不干已  
我家江南山水間煙樹參差絕相似作客天涯未得歸  
一見此圖心獨喜俸錢幾時當買山小築茅堂三泖尾  
白頭方是謝官時也學漁家從此始

少小

少小從行伍而今作飲徒博錢尋劇孟買劍問風胡結  
伴軍中戲嗔人醉後扶黃金三萬鎰誓娶陸家姑

獨坐

獨坐茅堂上長吟不下牀亂書堆几席疎雨過陂塘野

田詩總卷十三  
燕衝簾入江花度水香應須存晚計次第學耕桑

寄淞上友人

憶昔都門把臂時殷勤索我送行詩客邊賴爾能相慰  
別後令人有所思芳草暮雲愁忽忽落花春雨鬢絲絲  
東歸艇子如堪買定擬尋君澗水濱

題王秉正雲林清隱

青林白谷水雲鄉隱者深居一草堂百道松泉當戶落  
四時花雨入簾香門前車馬紅塵遠座上琴書白日長  
滿目故家風景在不須重畫輞川莊

題伴讀董時貢所藏山水

公館多清暇林泉愜所探人家如谷口風景似江南斷  
逕荒深蘚崩崖老巨楠鯨波通海去鳥道與雲參江艇  
維晨渚巖扉掩暮嵐雨田收赤黍霜圃摘黃柑未築清  
風屋先尋白石菴醉來休荷鋤老去願投簪許我閒身  
在從渠俗慮耽偶然忘世累聊謝望雲慙

墨蘭

青草三間亭下蒼梧二女祠前欲采幽芳寄遠月明秋  
水涓涓

送馬駿赴京

黃鶴磯頭上驛船柁樓搥鼓下晴川客行二月梨花後  
人別東風燕子前

贈別

草色青青漢水新，異鄉聽雨怕逢春。客懷最是今年惡，頻向東風送故人。

題畫

柴門春盡動鷗波，樹色山光雨後多。老去無官長自在，醉眠江閣聽漁歌。

吳農四時歌 三首

家有田廬泖水東，門前九朶翠芙蓉。鄰翁報我田官至，明日花朝候勸農。  
浜北浜南雨一犁，陰陰桑柘鶉鳩啼。木龍聞挂茅檐下，百畝青秧已插齊。  
種得紅芒與白私，五風十雨似堯年。高田無旱低田潦，

多辦今年賽社錢

林温 一首

温字伯恭，永嘉人。官長史，與弟常俱以詩名。有栗齋集。

盤山道中

盤山嶺頭春雨多，天台鴈蕩雲相摩。鷓鴣啼入竹林去，我行不得君奈何。

貝翱 二首

翱字季翔，崇德人。助教瓊之子。洪武中官楚府。紀善有平澹集。

詩話紀善集以平澹名。故管長史寄詩云：花竹臨窗硯，清初秋一雨。便涼生錦囊。平澹詩千首，近日新編幾卷成。詩如夕陽山好樓中見春。

水龍齋樹杪行信乎平澹矣  
所云山者蓋指安史二山

擬古

妾有綠綺琴中含鳳皇音不彈黃鵠操試作白頭吟河  
中錦鴛鴦比翼相因依落花隨飄風各自東西飛物情  
有不同貞心以為保春葩折秋霜容華豈嘗好芙蓉出  
淶水見別汚池中白璧薦泥塗乃與瓦礫同妾有五色  
絲為君製衣裳朝朝勤拂拭夜夜為薰香將心置君腹  
知君不相忘

吳門會故人樓文淵

憶曾相識自兒童二載雲間席硯同深院鈔書桐葉雨  
曲闌聯句藕花風當時壯氣凌諸子今日衰顏對兩翁

高卧田園真自樂宦遊媿我尚西東

張壁一首

壁字景辰陳留人徙華亭洪武初鄉舉除潞城  
知縣終蜀府典寶

詩話陳留張樞夢辰徙家華亭城東門築室曰讀書莊陶南村贈詩云  
幅巾短杖林和靖斗酒長篇李謫仙又云寫書竹簡拈鮮碧臨帖箋藤  
寫硬黃或勸之仕不應日與弟子講春秋人目之曰林泉民貝廷珺為  
作傳其弟景辰亦能詩有過嘉禾詩云梭頭艇子輕于葉雪色沙鷗白  
似鷺可  
入画也

橫溪

扁舟東來歌扣舷四顧雲水心茫然蛟龍欲唾先作霧  
星斗滿身如在天打鼓賣魚江雨歇看山濯足溪風顛  
解衣典取酒一石醉伴忘機鷗鳥眠

浦源 六首

源字長源無錫人洪武中晉王府引禮舍人有

浦舍人集

錢受之云長源聞林子羽老於詩學欲往訪之無由以收買書籍至闕子羽方與其鄉人鄭宣黃之輩結社長

源謁之眾請所作至雲邊路繞三山色樹裏河流漢水聲  
吾家詩也遂邀入社 沈山子云舍人詩如舞草從風偏反有致  
詩話長源居九龍山中築聽松軒凌彥翀為作記其後舟經淮河溺死  
故王達善祭以文云長源之文豔若天葩云何不幸竟墮泥沙詩雖與  
子羽同調然才不逮林當與二玄伯仲句如聽雞曉關疎星白走馬春  
郊細柳黃細雨疎燈聞落葉斷雲高樹見明河雨半黃葉孤村湖上  
青山遠寺鐘三月春陰垂細雨幾家寒食起新烟春潮渡口停官舫夜  
雨山頭見驛燈衣上暮寒吳苑雨馬頭秋色晉陵山潮生漁浦曾看下  
雨過鄰家竹許鉏官路暝烟迷驛舍郡城寒火出更樓青山馬尾彎弓  
見画角城頭帶月吹暮雨燈明湖上塔秋風砧響郭西家杏花寒食春  
江店榕葉熏風瘴海船今夜風傳何處笛他鄉月照故園衣寒聽掩雪  
晨衙散暮郭連山夜曉明均有風韻匪僅雲邊樹裏一聯而已亦善画  
山水竹石學倪雲林好源道  
詩所云雲林弟子浦長源也

結交行

敵國不在遠舟中乃可見炎涼不在時交情乃可知昔  
作通家好齊言永相保一富有一貧便成行路人相逢  
不相識薄夫堪歎息我不願傾北海尊亦不願書翟公  
門但願同心二三子百年無改共生死

送賈文學入京

春城送別已斜陽花發官亭酒正香遠騎青山江上路  
新鶯細柳禁中牆疎星北闕趨朝早澹月南宮聽漏長  
誰謂賈生年最少獨能陳策輔君王

悼潘處士

先生愛酒不憂貧賣藥城隅幾度春夜雨忽銷丹竈火  
秋風偏拂總帷塵空山送葬多遺老片石題名有故人

我欲持觴酌丘上野煙芳草謾傷神

留別甘露行師

秋山松柏正參參游子登臨酒半酣今夜阿師雖對面  
明朝江北望江南

送友人

孤舟春別萬花西雲淡山清水滿溪料得客愁何處是  
綠陰官舍聽鶯啼

懷湖南周包二山人

每懷周益能歌詠况復包撫善講論夢繞南湖春草碧  
夕陽微雨掩柴門

陸闓一首

闓字伯陽揚州興化人楚府伴讀

江上暮雨

菰蘆沙上風竹樹山頭霧疎雨忽新涼惆悵川光暮遙  
遙孤帆征渺渺滄江渡停櫂問漁人長干幾程路

桂衡一首

衡字孟平仁和人洪武中錢塘儒學訓導遷山

東建文庚辰授谷府奉祀  
錢受之云孟平刻意於詩日課不輟又喜為小詞瞿宗吉極稱之

題蕭翼賺蘭亭圖

使星東犯斗牛來猿鳥忘機豈見猜莫笑老僧藏不得  
昭陵玉匣有時開

詩話復州裂本蘭亭卷首有錢舜舉畫蕭翼賺書圖陶南村謂鴈  
行定武宋理宗賜賈平章一百十七本此其一也舊藏吾鄉郁氏

杜環一首

環字叔循廬陵人晉王府錄事

題畫

每愛江山趣停杯看画頻千峰青不斷萬里碧無垠雲  
樹參差晚鷗波浩蕩春扁舟何處客飄泊正愁人

張紳二首

紳字仲紳一字士行濟南人仕明為浙江布政

使徐子元云方伯詞格清健管見一斑知其為豹 錢受之云方伯詩文不經意而自成一家蓋北方豪傑之士也

詩話方伯工大小篆精於賞鑒法書名画多所品題撰法書通釋一卷自稱雲門山樵亦稱雲門遺老齊東自周公謹而後復有此人其詩不藉雕琢琅然可誦如湖中玩月詩地與樓臺相上下天隨星斗共沈浮亦佳句也

題畫

高樹漏疎雨滴瀝下銀塘美人卷簾坐寶鴨添生香風  
吹綠荷葉露出雙鴛鴦

送人赴安慶幕僚

舒州城在大江邊我昔過之曾繫船年豐米穀上街賤  
日落魚鰕入市鮮山起正當官舍北潮來直到驛樓前  
知君此去紅蓮幕民訟無多但晝眠李時遠云眼前景物信口道出自不可及

陳約一首

約字博文嘉興人洪武中官大理寺卿出為山  
西布政使與弟綱繹緝竝有詩名

錦屏

赤城多奇峰錦屏亦殊勝不知何仙人遺蹟在幽徑松  
霏灑石牀竹雪墮風磴徘徊對巖花忽送一聲磬

董紀一首

紀字良史以字行更字述夫上海人洪武初官

江西按察僉事有西郊笑端集

張汝弼云良史詩率漫若弗冀有傳者

詩話述夫元之耆舊其詩類善卿編之大雅集中題海屋云過橋雲磬天台寺泊岸風帆日本船亦不為率漫也

### 短歌行

山鳥日日喚提壺勸君酒盡須更沽莫計囊中錢有無  
人生百歲幾時好大是愁多歡樂少朝見開花暮落花  
昨日朱顏今日老為君起舞為君歌少年不樂奈老何

謝肅一首

肅字原功上虞人舉明經歷官福建按察僉事

### 有密菴集

詩話原功謁貢禮部玩齋於吳山仰高亭進曰先生之門亦有瑰偉倜儻拔出之士乎時貢奉詔漕閩廣粟當泛舟大海貢語曰子能從吾游乎對曰丈夫觸蛟龍犯風濤如行枉席上爾遂同載至海昌屬海上多警因留居州北執經問難凡一詩之出一文之就折衷論議必當於理乃已既而貢沒於寓舍原功經紀其喪刊其遺集及出按漳泉坐事被逮孝陵御文華殿親鞫肅大呼曰文華非拷掠之地陛下非問刑之官請下法司乃下獄獄吏以布囊壓死夙與唐處敬齊名號會稽二肅其詩雖不及處敬亦磊落不凡

### 馬陵行

客行忽不樂停車馬陵間上有悲風古樹之蕭瑟下有  
哀壑流水之崢嶸陰深壤道餘古雪斬巖兩壁堆積鐵  
石面苔封勁箭痕草頭露滴將軍血青熒燐火黃昏明  
呼號木魅啼山精應羞刎頸償斷足此氣千載真難平



西流沂水東滄海勝負孫龐兩安在為提寶劍舞尊前  
落日雲霞射光采

藍

智 七首

智字明之崇安人明初應薦授廣西按察僉事  
有藍澗集

詩話二藍出處不同藍山藍澗二集

選家設有參錯今依明初雕本刊正

客建上將歸山中留別錙典籤

入山願遠遊出山願早歸羈懷苦無悰芳序倏已非瀾  
瀾江海流紛紛花絮飛清霜變玄髮游塵化緇衣艱危  
迹易垂少壯心轉違雲鴻每獨往梁燕當疇依野樹滯  
殘雨荒臺淡斜暉浩歌綠水曲空拂黃金徽

書懷寄示小兒澤

昔我南澗來遂謀西園居瀟瀟桑柘陰下有比屋廬交  
枝囀黃鳥澄波躍文魚花香入戶牖草色連階除衡門  
閉白日高詠古人書目送遠山雲心游天地初貧賤固  
可樂富貴將焉如

河池縣

連峰入河池路險徭人村喬木盡參天白日為之昏上  
有高石崖下有清水源蕭蕭篁竹叢落日聞哀猿職當  
觀民風載驅隰與原俯念遠人苦來宣天子恩撫此風  
景異懷哉惟故園

雨

黯黯雲垂野瀟瀟雨滿林晚山歸鳥盡秋草閉門深落  
葉蕭條樹空城繼續砧煩憂兼獨立誰識此時心

曉發來賓縣

宦遊同逆旅侵曉逐征塗一作空館殘燈小長江落月孤  
鄰雞催去馬城柝起棲烏物色兼人事息息歲欲徂

出雲藤驛

又出雲藤驛扁舟更向東地蒸秋有瘴江闊夜多風旅  
夢驚啼狄鄉心託斷鴻天涯看月色不與故園同

雨中同孟原僉憲登嘉魚

高閣流鶯外荒城駐馬前江寒三月雨春老百蠻天折  
柳悲橫笛飛花落釣船乾坤總羈旅把酒意茫然

王佑二首

佑字子啓沂弟洪武三年舉教官擢監察御史  
出為廣西按察僉事改知崇慶州有長江萬里

橐

陳一德云子啓僻立千仞不負所學雖賴蕭氏刻集以傳而其得意者無幾深用之云子啓先生以校官舉與永豐丁堅子節同

邑劉穀原定等一十八人俱同日俱拜御  
史所為詩沉渾雅淡質而不俚華而不媚  
詩詒王氏二妙子啓詩遠遜子與其擢御史也事在洪武三年五月二  
十一日中書吏部奉旨選天下教官入覲奉天門適太史奏文星見帝親擢  
十八人俱為監察御史次日詣武樓下賜袍帶二十五日之任臺官傳命賜燕  
集中有紀恩詩七首其東胡僉事子祺詩云聖主親除十八人與君同郡最  
情親寄秦郎中文剛詩云奉天門下其恩榮十八人中第二名寄趙合州夔  
馬綿州真詩云人生良會不可常聖恩同擢那能忘是文剛也夔也真也皆  
在十八人之列矣而實錄載與選者十九人吉水胡子祺桐廬魏潛王納河西李  
願永豐丁節永嘉許宏士萬安夏瓚樂清李時可衛輝陳士舉龍泉劉毅  
蕭暉合肥夏起瑞安馬漢分宜劉沂平陽孔希普永新歐陽子韶泰和  
王子啓安福歐陽楚廬陵胡伯清而無文剛等三人姓名恐國史所書未  
若子啓詩集之得其實也又海桑陳氏書王僉事事蹟第云以僉事除  
崇慶知州已而得投間歸鄉而集中有獄中述懷三首其一云有枉不

能直呼天天不聞厥初正田賦思以上報君豈其被蛇虺糾結情紛紜  
嫌疑既先入真偽無由分其二云沃壤衰千里曾無水旱夏亂來地無  
主官賦籍未收下車日經理比屋皆子仇太倉得稊米憲網增罪尤吾  
豈厚歟者仰天思愆愆其三云蜀州古險塞其俗凶且強有司坐罷恆  
譬以羊將狼紀綱稍自振發毒不可當我徒剛易折衆以凶為良誦其  
詩可得獲罪之由矣蓋子啓政尚嚴厲其在廣西時尋適為按察使胡  
子祺曰古刑新國用輕典子啓曰蠻方素昧君臣父子之分黷倫傷化  
不及此明禮法以示勸懲後將難制近從其議其牧重慶征科未免過  
嚴因而坐累迹近重斂  
此陳氏諱而不言也

### 次梧州

蒼梧平遠水如苔日出官船盪槳開五筦江從南海去  
九疑山跨道周來乘槎蚤戶緣流住輸粟徭民出峒回  
聖代分巡方遣使咨詢敢憚徧蒿萊

### 荆南舟中寄華容孫景賢

故人不見十年餘聞就華容早卜居湖上屢停千里權

嶺南不寄一行書別來每恨知心少老去翻令會面疎  
題句荆南煩去客早春問信向茅廬

### 彭正德一首

正德字伯仁溧陽人明初以薦官福建廉訪使

### 西州即事

一雨洗空碧江城獨倚樓山銜殘照沒水挾斷雲流燈  
影深村夜鐘聲古寺秋西州舊遊地薄宦此淹留

### 程國儒 三首

國儒字邦民歙人徙居德興至正進士授餘姚  
州判官攝紹興錄事洪武初知南昌府被逮暴  
卒有雪厓集

越城謠

越州城城何高四十五里之周遭窪地填為基坡坨鑿成濠白晝鞭笞夜擊坨石民之骨灰民膏越城雖高越民勞越民勞勞未已我田未耕又科米忙忙築城歸種禾又恐無米供官科禾苗未青得秋雨城吏打門夜如虎為言雨後新城摧要我荷鍤城上來城泥不乾不敢回又恐夜半聞驚雷城頭一雨城一動越民登城向天慟民心似與雨有讎天意實謂城無用當年當年天下平天下無賊越無城乃知在德不在兵

信州糧糶謠

信州糧糶何艱十鍾一石萬里間朝發錢王隄暮過嚴陵灘柁尾白浪如銀山朝渡蘭溪州暮宿龍丘灣峻如牽車上鬼關督吏馳檄夜傳箭布帆無風河水乾去年糧船未及岸今年又運八百萬只知彼地荒不知浙東天亦旱只知彼地饑不知役戶家無飯家無飯儂莫愁願化鐵騎為耕牛願銷鋒鏑為鉏耰戰場闢作畎與溝壯士荷甲歸田疇風雨時調禾黍秋禾黍秋飯不足浙東又移何郡粟

次樂秉德韻

傷心世事淚潛潛已付餘生作等閒羝乳尚能持漢節雞鳴那得出秦關黃花時候多新酒綠樹門庭是故山日夜思親頭盡白何人為賦大刀環

金 綱 一首

綱字子尚嘉興人元季舉鄉試洪武初知蘇州府以上書請減賦額賜死

詩話子尚在元季雅負詩名家有詠軒周致堯為賦詩其守蘇州也以百姓苦官民田賦不齊里胥因緣為姦乃上疏請減賦額觸高皇帝怒賜死王文恪姑蘇志柳太守嘉興志具書其事考洪武中蘇守三十人左讀者吳懋坐事去者何異張亨被逮者王暄丁士梅湯德石海王繹陳彥昌張冠黃彥端坐賊黥面者王文而子尚與魏杞山皆坐法死當日領郡者亦不易矣

王彥強破屋風雨圖

讀書幽澗濱茅屋走風雨窗疎木葉鳴月暗燭花吐隱憂不可寫俛仰慕前古美人何由招娟娟隔秋浦

馬 琬 一首

琬字文璧江寧人洪武初仕為撫州知府有灌

園集

詩話文璧以畫名詩亦清脫

西湖竹枝

湖頭女兒二十多春山兩點明秋波自從湖上送郎去至今不唱江南歌

盧 熊 一首

熊字公武崑山人元季吳縣教授洪武初授中書舍人出知兗州府坐累死

遊銅井山

行春入銅山披榛訪苔碣展席具琴尊譚詩愒林樾溪柳漸生萑谷鶯未調舌文漪細含風小梅清映雪春彼

素心人寒香不堪折

馬治一首

治字孝常宜興人初為沙門洪武初知內丘縣  
終建昌知府有荆南倡和海漁集

張公祠

張公古仙伯不樂雲間遊騎驢穴山腹古洞開清秋空  
青凝丹室積翠結石樓玉女跪而化銀漿冷不流芝田  
水精鹽華屋珊瑚鈎神界杳莫測鬼工信難侔勢輕壺  
公壺量狹禹九州繞出具區底仰見崑崙丘烟然一束  
緼吾欲窮其幽

甘瑾一首

瑾字彥初臨川人明初嚴州府同知一云官翰林待

彥初詩如美女簪花徐子元云彥初工於律予戰森然望之可畏

顧玄言云二守思願清僻如一瓢風外樹雙屐雨中山錦衾成獨旦羅

扇覺先秋

亦是高唱

詩話明初臨川詩派專學唐人者揭孟同甘

題何梅閣山居

迹不到城市逢人無厚顏一瓢風外樹雙屐雨中山流  
水春喧確歸雲暮掩關憂時心未已祇益鬢毛斑

題張氏竹園別業

避難疎狂客長貧少定居采芝空有曲種樹豈無書擬  
製東山屐看馳下澤車肯容疎嬾迹來與狎樵漁

贈人戍襄陽

漢水荒城外頻年汗馬場舟車通饋餉部曲雜耕桑幕  
府文書暇烽樓警邏長山公有愛將日醉習池旁

梅溪宿徐橘隱者寓舍別後寄謝

不見故人久吟愁入鬢絲試呼村舍釀細論草堂詩夜  
雨西窗燭春風別墅棋滄洲如有約歲晚共襟期

讀文丞相傳

萬里冰天泣楚冠南雲歸計路漫漫尚圖一旅興王易  
不念孤兒立國難樓櫓海門西日暗劔歌江介朔風寒  
九原負痛遺編在朔雪殘燈掩淚看

水南晚眺

山風蕭蕭羣木落寒日黯黯孤雲低江雲欲雨復不雨

野鳥將棲還未棲歸人入夜望煙火行子傷秋聞鼓鼙  
水南山川遶城市正好買地躬耕犁

社日

楓樹林邊雨脚斜兒童祈賽競誼譁雞豚上戊家家酒  
鶯燕東風處處花野逕歸時扶醉客叢祠祭罷集神鴉  
瀕湖生意傷多潦預祝汙邪載滿車

寄張可立

旅泊他鄉有歲年南塘水竹卜居偏得錢日閉君平肆  
載酒秋尋賀監船葭葦近通門底巷荆榛遙帶郭西田  
東歸亦有蓴鱸興矯首滄浪若箇邊

西師

中興寔藉羣公力反正終歸萬姓心霧雨銅標蠻徼闊  
山河鐵券漢恩深明珠翡翠殊方入天馬蒲萄遠使臨  
北極即瞻佳麗氣南雲足聽凱歌音

雨中書懷

南窗坐掩讀殘書落盡梨花雨點疎短夢或因中酒後  
輕寒已過禁煙餘片香墮几初歸燕泉脈通池欲上魚  
搔首故人懷別久欲憑尺素問何如

張著一首

著字則明永嘉人元季游學至吳遂居常熟洪  
武三年領鄉薦知膚施縣遷臨江府同知

秋興

故園東望海西頭幽事長懷九月秋竹几山明渾見画  
糟牀酒熟不知愁霜寒稔稻肥黃雀水淨芙蓉映白鷗  
隨分耕漁聊自適無端垂老向延州

蕭翀一首

翀字鵬舉泰和人蘇州府同知

詩話鵬舉為劉子高弟子編其師集  
以傳者也詩格卑卑不如其師遠甚

宿平陸村

昔年曾此宿今日是重遊兵後人煙少村中草樹稠霧  
開螢照夜月霽鴈鳴秋明發前途去逢人問鎮州

包聖一首

聖字師聖江陰人岳州府同知



和韻荅陳漢章

風塵滿眼宦情微卜築從今與世違  
碁局未收山月上  
爐煙將斷洞雲歸謀生底用千金產  
送老惟甘一布衣  
肯共野人忘爾汝來朝騎馬到荆扉

白 范 一首

范字以中紹興山陰人洪武中黃州府同知

薊州

西來山盡處始見薊州城地擁三門峻  
天迴一面平人煙多戍卒市語雜番聲  
回首松亭道秋風幾日程

周 矩 一首

矩字仲方吉水人洪武中官中牟知縣遷台州

府同知謫戍廬陵用薦為廬陵訓導

題宋徽宗雙燕

江南簾幕重重雨艮岳湖山處處花  
兩地舊巢傾覆盡西風萬里入誰家

練 高 一首

高字伯上新淦人洪武中知起居注以直言忤

旨出為廣德州同知歷臨汀鎮安二府通判

伯上詩溫厚而豐麗大江以西能繼范德機虞伯生揭曼碩而起者

送趙將軍

崆峒一劔倚秋陰誰識將軍百戰心  
老去功名餘白髮閒來歌舞散黃金  
呼鷹大澤風竿勁射虎南山雪羽深

敲缺唾壺銀燭短時人不解隴頭吟

陳汝言九首

汝言字惟允吳縣人明初官濟南經歷坐法死

有秋水軒臺

嚴蓀友云惟允精於山水詩如秋水  
濃於酒山雲白似衣詩中亦有画也

詩話吳縣二陳居船場巷並有雋才俱善詩工画山水又皆多鬚故有  
大髯小髯之目張氏據吳日惟寅隱居不出惟允為參軍頗親信用事  
南濠都少御譚纂載洪武初王叔明為泰安知州廳事後有樓三間正  
對泰山叔明寫為圖張絹素於壁每興至輒一舉筆凡三年而圖成時  
惟允為濟南經歷一日胥會值大雪叔明欲改雪景惟允曰如傅色何  
沉思良久曰得之矣為小弓夾粉筆張滿彈之粉落絹上儼然飛舞之  
勢相顧以為神奇叔明就題其上曰岱宗密雪圖因以贈惟允云後惟  
允坐法當死臨刑猶從容作画畢乃就戮張司丞來儀紀以詩云若  
人悟懸解委蛇順天刑慨赴東市一曰為千齡李公悲上蔡陸子喟  
華亭識機若不豫達生良可經朱絃亦易絕反景不可停從容灑芳翰  
炳煥若丹青好藝永傳世精魄長歸冥披圖懷平素涕淚綠襟零說者  
以兵解之法推之謂之画解密雪圖陳氏世寶之松江張學使廷采往  
觀坐臥其下兩日徐武功尤愛之後以三十千歸吾鄉姚雲東未幾火  
作此圖遂付煨燼焉矣予嘗見惟允山不真蹟積墨清潤與叔明不相

上下宜當且燕  
人相契之深也

古詩

皇風去已遠王霸不復論空遺聖經在學者誰能尊物  
情何溷濁于戈相并吞禮樂既不作安使風俗淳撫几  
三歎息哀哉吾道淪

蘭

蘭生深山中馥馥吐幽香偶為世人賞移之置高堂雨  
露失天時根株離本鄉雖承愛護力長養非其方冬寒  
霜雪零綠葉恐彫傷何如在林壑時至還自芳

軍中與劉公宣分韻得夜字

日暝川路遙江寒木葉下鳴笳發洲渚偃旆泊清夜肅

肅南鴈翔耿耿銀河瀉委身服戎事行役豈云暇孰不  
感所懷當知歲時謝

舟過錢塘有感

錢塘江上水悠悠落日扁舟送客愁雲氣欲含千嶂雨  
潮聲遠帶大江流征帆且復停洲渚晚飯應須上柁樓  
見說西湖載歌舞春風不似舊時遊

送黃尚書之江西

驛路花如霧春江水似苔尚書今日去從者幾時回解  
纜聽潮落張帆趁曉開相思南浦上明月滿蘇臺

題靈巖寺

靈巖之山山木稠山僧結菴居上頭蒼松風裏作龍吼

白雲窗前如水流憑闌始悲人世迫舉目更感江山秋  
千年霸業俱陳跡落日寒煙生客愁

送謝從義知杭州分題岳王墳

荒墳秋樹影蕭蕭只有孤僧伴寂寥二帝游魂歸不得  
百年枯骨恨難消山空永夜愁寒雨江闊悲風起暮潮  
若到錢塘逢故老傷心切莫問前朝

雜詠

空庭清晝永花落見春暮誰念未歸人草色江南路

歸來

春城踏踏馬蹄輕醉裏歸來鼓二更月滿青樓人不寐  
政將新曲按銀箏

陳

輔一首

輔字里未詳仕為推官詩附見滎陽外史集

出郊

雨歇山晴鶯亂飛水清沙暖日暉暉竹籬綠路酒帘出  
野樹漲陰梅子肥千里鄉心隨夢遠一春樂事與人違  
年華過眼慙無補零落青衫尚未歸

王蒙

三首

蒙字叔明吳興人自稱黃鶴山樵元末官理問

洪武初為泰安知州

錢受之云陶九成弔黃鶴山樵詩序云洪武乙丑九月十日卒於秋官獄考清

教錄僧知聰招云十二年正月往胡丞相府見王叔明郭傳華克勤在彼喫茶看画則知叔明坐罪亦以胡黨也

詩話倪元鎮詩画最自矜重不輕許人獨題叔明画云筆精墨妙王右軍澄懷卧游宗少文叔明絕力能扛鼎五百年來無此君其誠服若此

閒適

綠楊堪繫五湖舟袖拂東風上小樓晴樹遠浮青嶂出  
春江曉帶白雲流古今我愛陶元亮鄉里人稱馬少游  
不負平生一杯酒相逢花下醉時休

過姑蘇

山圍平野綠煙中江葦蕭蕭兩岸風誰種闔閭城外柳  
年年飛絮入吳宮

陳惟允荆溪圖

太湖西畔樹離離故國溪山入夢思遼鶴未歸人世換

高青丘云叔明為趙文敏外孫其画法自立門戶別具一種姿態與文敏無一筆相似其筆格不下文敏宜矣蓋文敏書画詩皆尚工緻而叔明意在活脫所寫溪山林木或有柯無葉画家謂之不了樹惟詩亦然往往不費推敲而有自然之致乃知善得師者不在循行矩步也

歲時誰祭斬蛟祠

劉秩一首

秩字伯序豐城人洪武中知崇明州有秋南集

李時遠云伯序古體高古近體秀麗

詩話伯序詩亦整鍊如芙蓉隔浦聽秋雨楊柳長亭看晚潮沙浦寒霜肥紫蟹野園秋雨熟黃瓜棟花落處風飄樹魚子生時水滿田林下一蓬冬聽雪樓中半榻日看山亦琅然可誦也

雞鳴曲

馬初嘶雞初鳴夜待旦晝兼程昨日晚出長安城今日  
早望橋山行東西相去四百里明日山北還晨征不緣  
薄宦苦相縈何得如此勞吾生君不見路無窮人易老  
離家不如在家好吾家萬里在江南回首天涯歸不早

吳植一首

植字子立嚴州人以處士徵授藤州知州

寄張國錄孟兼

昔別意何長重來歲華改沉憂誰與娛懷人邈江海褰  
衣涉汀洲秋風被蘭茝日夕零露繁芳馨為誰采嘉會  
諒難并良辰詎容待思君如明月夜夜望光彩

史遷三首

遷字良臣金壇人洪武中用辟召除蒲城知縣

遷知忻州復知廉州錢文之云良臣追和元遺山樂府三百餘篇楊君謙錄其詩文入大明文寶今

問之鄉人不能舉其姓氏矣

漫興三首

貧居村塢長無事誰復能過野老家只有春風太情重  
小桃深巷也開花  
灤東煙樹杜陵家百尺深潭似浣花布袖龍鍾筇竹杖  
也勝裘馬在天涯

暮春

綠陰窗下春草碧無數柳花吹近牀一雙蝴蝶總無賴  
飛到小闌還過牆

張

率一首

率字孟循廣信人吳元年徵知嘉定州有張嘉定集

答周檢校

衡茅晚計卜溪南水石幽期得縱探詩社往來青玉案  
仙經借送紫泥函漁村過兩行秋霽龍洞開雲坐晚嵐  
種樹書成嗟已老煩君多致洞庭柑

吳文泰

五首

文泰字文度吳縣人洪武中涿州同知有愚菴集

詩話文度與同郡丁遜敏學專事苦吟嘗閉戶共為詩人見其終日突無煙往視之方瞳目相對忘其未食也評者謂其詩僻蹇似孟郊今觀其集頗淺易不煩冥索乃爾

有懷義興崔同仁

日嫋嫋子涼風山中人子何所蘿軒子夜月薜牆子秋  
雨丹桂發兮巖阿荷花落兮江渚我思君兮不來望南

山子延詩

楚江清曉圖

曠曠曙光啓湛湛楓江白河漢縱復橫分明見秋色天  
空爽氣清露濕千峰碧微茫雲夢渚迢遞潯陽宅五柳  
高且疎涼風正蕭瑟孤鶴橫江來扁舟正攜客

送何子方還吳中兼簡一二同志

城頭烏啼朝日黃城門送客歸故鄉邊風吹沙道路長  
南登鴈門踰太行顧我垂老不得將蕭颯短髮垂秋霜  
為君此別淚霑裳歸心遠逐浮雲翔吳山崢嶸牛斗旁  
五湖浩蕩煙波蒼故園桑梓連崇岡萬里愁思何茫茫  
君家田園亦不荒歸來此樂殊未央兒女歡笑羅酒漿  
遠行辛苦憂俱忘故人若逢滕與梁為言思君愁斷腸  
勸君莫辭酒滿觴來宵見月遙相望

送人之巴蜀

煙波迢遞古荊州君去應為萬里遊倚櫂遙看湘浦月  
聽猿初泊渚宮秋雲開巫峽千峰出路轉巴江一字流  
若見東風楊柳色便乘春水泛歸舟

酬陳孟敷見寄

南浦蘼蕪生綠煙憶從分袂是何年歸來還對山中月  
老去惟耕隴上田幾樹蟬聲涼雨後一川霞采夕陽邊  
思君東望堪乘興潮落晴江好放船

鄭潛一首

潛字彥昭歙人元季泉州路總管洪武初以故  
官起除授寶應縣主簿遷潞州同知有白沙橐

樗菴集

程以文云彥昭詩駸駸乎  
格高律熟而入於精者

玄石行為貢尚書賦

尚書階前有玄石流落江湖舊曾識當時重者惜餘貲  
今日移來乃神力初看尚爾混泥沙熟視灑然供拂拭  
黑雲風斷涌峨嶂紫氣霞開見靈壁終朝靜坐無磷緇  
扣之則應聲相隨梅花點點上烏几柳絮絲絲縈硯池  
湘沙驚落孤鴈驚東海躍出生蛟螭千年誰鑿渾沌竅  
半夜誤擊珊瑚枝人生遇合還如是尚書感慨親留記  
姱容麗質豈高人錯節盤根知利器坡仙空作仇池夢

愚翁信遂移山志為公歌此玄石行颯颯霜風度寒翠

朱模一首

模字子範休寧人元季六安州判官洪武三年

為賊所害有白沙行橐

張伯雨云朱子範  
詩有虞揭遺響

送張總管赴鄱陽

近聞使節向鄱陽已報前軍到武昌好過黃州問蘇仲  
曾遊赤壁訪周郎一時人物皆陳迹三國英雄此戰場  
舉酒煩君酌江月匡廬秋色晚蒼蒼

梅頤二首

頤字昌年永嘉人以明經薦除都昌主簿遷夔  
州判官



夏日

松下桃笙酒半醒  
石根流水碧泠泠  
片雲將雨窗前過  
分得新涼入研屏

秋日

黃葉蕭蕭獨掩關  
屏風小幅盡江山  
酒醒夢入湘雲去  
不管秋聲在樹間

烏斯道 七首

斯道字繼善慈谿人  
明初以薦起知石龍縣調

永新以疾去官有秋吟橐春草齋集

張惟靜云繼善詩興寄高遠瀟

灑出塵一掃元人過巧之弊

詩話繼善與兄本良性善並著才名鄉人曰性善為春風先生繼善為春草先生宋學士濂稱其文云俊潔如明月珠洵如春江濤楊布政

子器稱其詩云疎秀若雨後春山綺麗若雲中翠巖矜許至矣戴叔能贈詩云達士不羈世投身向寬閒又云不有同心人誰其慰枯槁知非營營名利者也句如四顧闐無人一鳥空中鳴江水豈吾限可以相往還朝陽煦游儻晴風送飛翼寂焉千載事傷此百年身落日近崦嵫於何從遠道鶴鳴子不和徒然有哀音具饒清氣其言曰詩之作非得夫天地之精氣者不能也信然哉

馬食粟

馬食粟一閑二百匹  
一食一百斛去年大旱人苦飢  
草根食盡食木皮  
官司徵粟喂官馬  
馬何貴重人何微  
人心不敢怨只願官馬肥  
官馬肥走若飛  
江南江北正格鬪  
將軍殺賊要馬騎

題寒林遠岫圖

游子念故山  
歲晏不得歸  
出門見林薄  
日暮煙火微  
關河渺千里  
猿狖聲正悲  
况爾霜雪繁  
鳥道不可躋  
陽春

固伊邇奈此寒無衣衣寒何足歎所憂美人違

邀友人胡舜咨姚晉道劉庸道北郊夜坐

美人集江郊員月湛秋夕天闊星宿繁地迴雞犬寂供  
具雖不殷各取意所適抽辭託危匹燕坐更几席既盡  
遐邇懷復有新故益涼風激庭柯澄波照林石零露不  
作寒層霄愈凝碧緬思江海內軒蓋相馳激酬酢過為  
懽友道諒匪得

澤畔

上征天無風遠游橐無金種蘭蘭不芳行吟向江淥漁  
父曠達者庶幾知我心鶴鳴子不和徒然有哀音踟躕  
當奈何湘水清且深

陳野子  
云古拙

過西山訪章願學鍾聲伯二隱者兼與同遊諸公

分韻得深字

冬雨久不作冰霜謝窮陰予因積遐思於焉事追尋西  
山數君子幽居託雲林岡巒負城郭在樂不在深旨酒  
馨良覲嘉言諧素心巖花照紋楸松風隨鳴琴詎謂兵  
革餘得以疏煩襟人生易彫謝何時續斯今離別奚足  
歎願言懷德音

雜言

荆棘開好花娟娟耀芳春羅生及周道未嘗罹斧斤斧  
斤或相加芒刺反傷人朔雪貸其死后土固其根人力  
媿孱弱天地胡不仁崇岡有松柏日夕摧為薪

次韻酬范運中

讀書窗前煙草深三年獨守荒山陰出門駕輿輿脫輻  
閉戶燒鉛鉛不金唾壺擊出慷慨意青燈照見平生心  
故人苦道不相見寄詩復欲招我吟

馮伯初一首

伯初字正始嘉興人洪武初官府同知

崔貞姑廟

貞姑遺廟練塘坳古瓦漂零補白茅影帳有煙香細細  
明妝剩粉玉硯硯連村未輟雞豚社獨樹長懸鶴鶴巢  
右族博陵銷歇盡尚餘彤史一題鈔

詩話郡丞子妾馮孺人遠祖也馮氏族譜載其詩三十餘首予少日僅錄其一今予外弟金榮無後譜不復可得矣貞姑廟在練浦塘一螺清

東南廟外有橋土人以貞姑為土穀祠春秋社祭府志失載陳處士靈  
茂詩雲衣金粉蝕煙帳蕙蘭銷亦過廟下作也有好事者補張堯同百  
詠別廟  
其一乎

陳伯康一首

伯康字仲進長樂人江山知縣有南雅集

寄邨縣喻知縣

寄語邨州長何時過洛中相看兩舍許不得一尊同客  
思瞻秋月鄉書遲早鴻覃懷臨別處每憾太怱怱

莘野一首

野字叔耕歸安人洪武初由本縣儒學訓導遷  
棗強知縣致仕後改麗波巡檢卒官有環洲集

春日登城有感

憑高獨立午風輕望入平湖眼更明白鳥影邊陽羨樹  
青山堆外闔閭城樓臺霽色千家日楊柳春聲幾處鶯  
滿眼故人零落盡野花芳草不勝情

林子森 一首

子森温州平陽人舉秀才為臨洮府經歷

鎮遠道中

行盡荒林晚未休鷓鴣聲斷碧山秋逢人數問前程路  
九十長亭是貴州

俞貞木 二首

貞木初名楨以字行更字有立吳縣人洪武初

以薦知樂昌縣改都昌 一云南安府南康縣 有集 錢受之云都昌罷官家居郡守

姚善延以訓子以鄰人事連坐逮詣京師卒建文三年七月也劉鳳謂勸姚守起兵為衛尉執送死之誤矣詩話明府有雕本集二冊予嘗見之於里中王山人翊書齋山人頗稱其詩而今訪之藏書家遂不復得又有日錄亦無存當日若金侍郎問陳簡討繼皆其弟子也

題王子孟端山水

喬木靄春霽野水浸平沙山脊浮雲合巖腰細路斜攜  
琴向江寺沽酒到漁家歸去幽居晚山童掃落花

題趙仲穆畫馬

房星方墮墨池中飛出蒲梢八尺龍想像開元張太僕  
朝回騎過午門東

王澤 五首

澤字叔潤天台人僑居山陰洪武中官華亭縣

丞有青霞集

徐子元云青霞天厨之珍自然適口 錢受之云金室泐公有送王叔潤詩云平涼來又去官滿復

之官則叔潤任平涼之

華亭非松江華亭也

詩話叔潤詩音聲

索亮亦是作家

寄友人

我本東海人家住東海頭自從卅角時便向西州遊邇來西遊十九載夜夜思歸夢東海此身厭逐戎馬間落魄惟存壯心在今年始欲向東還便將歸老天台山相隨仙人養雞犬笑弄綠水桃花間况聞溪上桃已熟仙女嬋娟面如玉春風綰髻雙綠鬟舞腰解按山薌曲去年羣仙遙見招謂予自是王子喬山中何嘗識酒禁日爛醉吹璫簫昨日纔經四明道故人相見驚絕倒間

關萬死得生還顏色還同舊時好忽聞天吳落海隅到海要拾明月珠大風三日撼天黑海底吹折紅珊瑚洪濤如山老蛟怒白日江皋塞煙霧仙山咫尺不得歸目送冥冥塞鴻去櫂舟惆悵却西回側望仙山心欲摧空懷帝子芙蓉闕遙望中天兩玉臺愁來昏昏枕書睡呼酒狂歌不成醉丈夫出處真可憐往往長遭不如意作詩為謝丹霞仙金堂石室無清緣有心未罷歸來約更待秋風海月圓

錢受之云是時方谷真據温台叔潤阻兵不得歸故作是詩

姑蘇感事

天星夜落水犀軍又見吳宮走鹿羣睥睨金湯徒自固愴惶玉石竟俱焚將軍只合田橫死國士寧無豫讓存

風雨明年寒食節麥盂誰上太妃墳

徽宗画鉗中桂花

玉色官鉗出內家天香誰貯月中花六宮只愛新涼好不道金風卷翠華

小游仙

中山千日酒初醒却愛玄都夜景清起坐天門吹玉笛月中珠樹起秋聲

竹宮青鳥

阿母瑤池信不通茂陵松柏老秋風野垣春雨叢篁綠青鳥猶來認故宮

程煜一首

煜字彥明揚州人寶坻縣丞

題明皇竝笛圖

華清宴罷卷霓裳重立東風竝海棠鳳瑄莫吹新製曲有人乘月倚宮牆

陳玄一首

玄字東莞人洪武辛亥進士官縣丞

資福寺

聽經後去已多時梧竹風標入夢思暗粉尚留多寶塢長廊空見捨田碑石池雨過添新水老柏年深換舊枝聞道靈源高閣上至今人誦小山詩

吳斌一首

斌字蘊中休寧人洪武中用薦授平陽縣主簿  
有韞玉山房集

量田謠

朝量水田雪暮量山田月青山白水人如雲朝暮量田  
幾時歇尺田寸地須盡量絲毫增入毋留藏時陽時雨  
欣時康我民欲報心未央年年增賦輸太倉安得長風  
天外起吹倒崑崙填海水更出桑田千萬里

醉歌行

登高取醉散我愁倒卧城南百尺之酒樓出門但知行  
路苦醉鄉可以逍遙遊君不能遺身天地上玉京又不  
能營名將相專金城徒將綠髮染春雪風塵羈縶終無

成不如且飲一壺酒酒盡愁消更何有

汪禹又云章短氣長  
學太白神似太白

戴奎一首

奎字文祥台州人洪武中齊河縣主簿有介軒  
集

秋夜有懷

欲憑詩句寄秋風吟到宵分蜜炬終月色如銀庭樹冷  
一絲和露墮青蟲

詩話風定小軒無落葉青蟲相對吐秋絲秦  
淮海句也文祥移入夜景可謂青出於藍

葉子奇二首

子奇字世傑龍泉人用薦主巴陵簿

詩話世傑坐事繫獄於獄中撰草木子又有餘錄  
紀元季明初事頗詳可資國史采擇詩特餘技爾

岳陽晚興 二首

洞庭萬頃秋月君山一點晚煙安得幅巾無事酒船吹  
笛江天

暮雨漁村春暝曉霜楓葉秋酣人世花開花落山光湖  
北湖南

金 慎 一首

慎字子肅嘉興人洪武初貢士官典史

柿林新居

喜得移家秀水濱此邦風物舊相親為農久已知農事  
近市還能遠市塵鵝散墨池迎洗硯鷗當漁屋看垂綸  
蔬畦藥圃終吾老未必溪花解笑人

薛 敬 一首

敬字原理鄞縣人洪武初舉茂才授龍泉稅大  
使歷國子監博士有江天集

與范宣之何約之重游隱學寺

薄言山寺去兩度出東郊湖草添新漲山禽改舊巢煙  
霞野衲路鹿豕故人交鐘磬雲深處來聽幾度敲

任 原 二首

原字本初休寧人明初以捍禦功授顯武將軍  
雄鋒翼管萬戶有集

詩話柿林今之新城鎮也去嘉興府治西北三十里而近減本作勝宋  
曾魯公嘗監秀州新塍酒稅金尉一詩格調雖卑然微官能詩足以見  
當時文

教之盛



詩話本初雖歷戎行實為環谷東山談經弟子其詩互刊  
唐仲實白雲集中今從燉煌程氏新安文獻志定為任作

見鄉人程大

少年策馬辭鄉邑落魄天涯幾秋色鳳池昨遇故鄉人  
不道姓名應不識布衣拂却長安塵相看感歎念情親  
青春作客無遠近白髮從軍多苦辛以茲失路誰相顧  
我向東流子南去歸夢不離滄海雲邊愁遠挂青楓樹  
楓樹叢林隔海天百年聚散一茫然簪纓故舊應誰在  
萍梗江湖祇自憐臨岐執袂須傾倒明朝又別關山道  
心隨征鴈向斜陽愁對離憂醉芳草

贈同舟從軍林生

青天無盡碧波長百尺雲帆挂夕陽海路音書何處寄  
西風吹鴈不成行

明詩綜卷十三

明詩綜卷十四

小長蘆 朱彝尊 錄

茶院 朱逢源 緝評

周致堯 四首

致堯字煥文崇德人平江書院山長有山長集

靜志居詩話山長舊有鈔集存崇德縣學有閩人知縣事者攜之歸遂失傳今所存者馮李英華湖海耆英集所收一二而已曹能始石倉詩選載山長詩較富或在閩得觀其全爾予友高念祖謂予山長名斐以字行而蔣布衣楚樞則云字煥文致堯其名致陳緝熙文有送周煥文從唐伯剛之吳興作疑布衣之言得其實也

懷古

我愛陶淵明所居惟種柳與世實寡諧  
委懷在杯酒不有千古心誰識千載後  
意欲從之游斯人復何有

夏夜宿流虹寺有感

馳騫竟朝暮似緣飢凍迫如何百年間區區為形役世  
塗寡相知覩顏徒自飾所獲既匪寶所喪良可惜生理  
固草草進退量我力聖道卒未聞怛焉增內惕

西津夜泊

孤帆夜落石橋西橋外青山入會稽卧聽海潮吹地轉  
起看江月向人低一春衰謝憐皮骨萬國艱虞厭鼓鼙  
何處商船歌水調令人歸思益淒迷

寄沂陽劉廷鎮員外

故人相與最從容尚憶論詩向一作夜中白首無家千里  
別青山何處一尊同夢回孤館燈前雨目斷西風塞上

鴻誰識離懷愁絕處野亭依舊穆陵東

劉 渙 二首

渙字彥亨紹興山陰人至正間薦授三茅書院  
山長道梗不赴卒于洪武間

詩話彥亨受學楊  
門不離書樓舊染

絕句 二首

白玉搔頭金步搖春衫紅勝海棠嬌只因記得當年事  
重到桃花第四橋  
鬢薄雲髻綠霧涼春風額點麝臍黃背人撲得雙胡蝶  
滿扇薔薇露水香

凌雲翰 二十首

雲翰字彥翀錢塘人元末蘭亭書院山長洪武

初以薦授四川成都教授有柘軒集瞿宗吉云先生兼工諸作不以

一善成名 陳光世云柘軒詩諸體悉備壯敬而不褻和樂而不淫雖無刻苦麗密之工而平易與則發乎情之自然有足觀者

詩話柘軒學於陳衆仲故其詩華而不靡馳騁而不離乎軌五言如陪祭作七言如鬼獵圖才情奔放不可羈勒直可塞郁離之旗摩青丘之壘集中與張行中論詩云艱深文淺近臭腐化神奇每到真成趣由來不費辭其自得之深矣

奉和許彥章檢校陪祭有作三十韻

學古始入官為有民社寄此理均人臣矧職居相位祀典遵百王法守由一揆丘陵以為壇陶匏以為器既嚴神祇稱復辨上下次成象本乎天成形本乎地牲牢貴脂充禮樂尚明備瞻仰民所崇財用國攸繫兩儀同乾坤七廟異渙萃日臨齋戒期卜叶享祀利不愆斯不忘

能備乃能祭皇風浩無垠盛世寧有替於時蟄蟲驚應

候玄鳥至風霆為昭明山川載神氣鏗鏘鳴鼓鐘秩秩

陳簠簋翩然靈之來允矣誠所致有美文武臣夙抱純

一志燎明夜向晨月白天在水鵠立儼當中駿奔走其

際欣欣神樂康簡簡福相熾湛露流玉階冷風襲瓊珮

方當感格時已著充滿意禮行士無譁樂奏神所莅益

之以十朋介之以繁祉祈報止春秋敬恭止壇壝玉燭

一鼎調金成萬寶遂三獻迄有終九府均被賜豈期康

衢民獲覩放勳世雷動車馬還日出海波涕作詩聊記

年皇明甲寅歲

送趙永貞改丞德化縣

舟行何遙遙南風颺旗尾江上無雜花青青盡蘆葦于  
時潮已平波動日光煒中流雙舫鳴愛此兒郎偉餞行  
豈無詩成章媿其斐會看展驥足如公信無幾

画菜

高田宜種蔬下田宜種穡歲饑與饑同安敢望肉食雨  
餘理荒畦甲坼資地力會看根本長取之戒勿亟天公  
憐我貧此物頗不嗇便如終歲謀十甕擬可得含笑披  
画圖流涎欲霑臆長能齧菜根天下無此色

趙大年蘆鴈圖

平林帶煙波渺渺風低葭菼秋聲小望中疑是彭蠡湖  
十百爲羣盡陽鳥楚天未雪無雨霜南來豈必謀稻粱  
哀音若訴雲路迴老翅不厭關河長汀洲水落成平陸  
散亂鳧鷖聚沙曲低飛不肯伴寒鴉猶繞荒村破茅屋  
屋中有客揮五絃從之不得心茫然何人图画能著此  
趙氏丹青稱大年徽廟元年頒鳳曆此圖正是當時迹  
便從宣和到靖康艮岳禽聲起秋夕古往今來幾盛衰  
摩挲老眼竟成悲良工心苦人莫識似寫周宣鴻雁詩

包山翫月次瞿宗吉韻

昔我曲江觀怒濤越山不及吳山高如何古有任公子  
一釣乃能連六鼈我今杖藜尋翠麓地有白雲人不俗  
丹房火冷碧窗虛夜半秋聲撼林竹踏歌連臂下仙壇  
目斷西山吳彩鸞桂花飛簾作香雪轉首便覺秋闌珊

人生懽樂難再得始信光陰如過客陶令空披漉酒巾  
謝公謾著登山屐菴前堵牆如白虹洞門不掩來江風  
分師半席師已許經筵蠟燭搖秋紅郊何爲寒島何瘦  
新雨能來寧論舊今宵爛熳得好晴知是何人補天漏  
少壯而老理則常胡能不死彫三光放麈西巴誠不忍  
歌鳳接輿無乃狂茲游可繼五君詠祀事同陪匪乘興  
中庭坐待明月來樹影團團一時竝

關山雪霽圖

前峰後峰雪模糊東村西村春有無快雪時晴入佳想  
况復見此關山圖關山迢遞相聯屬玉潔珠光眩人目  
扶桑飛上金畢逋暗水流澌度空谷野橋行過路三叉  
青旗插檐沽酒家驅驢倦客得少憩悵望遠道還咨嗟  
詩翁好事常起早天寒祇恐梅花老柴門時有故人來  
階下白雲須用掃此圖一日落塵寰筆法依稀荆與關  
人生遠遊固云樂何似在家長看山我本識字耕夫耳  
占祥便作豐年喜田園歸隱會有時麥飯飽餐茅屋底

送謝鐵厓游龍虎山

有美人兮懷遠游逍遙九州復九州暫來淮楚與吳越  
五雲飛上千金裘八公山在淝水上草木尚若森戈矛  
澄江如練誰解道况聞好鳥喧春洲東山薔薇幾回落  
昔人何處青苔稠錢唐故宮盡禾黍帝子一去江空流  
客兒亭前高興發便欲著屐窮深幽天雞三鳴更五點

海日湧出黃金蚪，瑤笙聲斷白鶴遠。知有子晉從浮丘，蟠桃開花今已實。似許方朔重來偷，如何去作龍虎客。遠慕漢代張留侯，我聞仙翁號虛靖。草菴宛在山之陬，長乘丹光翳彩鳳。或有紫氣垂青牛，子能候之問至道。黃庭內景非難求，四方上下遊已遍。歸來十二仙人樓，樓中長嘯弄明月。握手一笑三千秋。

陳居中進馬圖

明王慎德蠻戶賓尺天寸地，皆王臣遠人重譯貢龍馬。流沙萬里來麒麟，金丸聲動拂郎國。寶劍氣接明河津，不知何年離榆塞。但見此日朝楓宸，毛駟生來玉琢鼻。錢驄隱起花攢鱗，最後赭白信無敵。如此丹青疑有神，騰驤欲飛使者喜。控制不得奚奴嗔，我聞陳閱善匠意。無乃韓幹為前身，按之圖中得所似。惜哉世上遺其真，驪黃牝牡不易索。九方皋後知何人。

鬼獵圖

終南進士乃好武，野魅山精皆部伍。蒐田也欲從四時，作氣恍如聆一鼓。銅鈺先鳴地欲裂，阜蓋後張風為舉。蹇驢足跛不受鞭，良犬尾搖何用組。錦條未許縱蒼鷹，鐵絙猶能縛玄虎。跳踉衆鬼為卒徒，矍鑠一翁作謀主。或為狼顧背拔鎗，或作猱升前試斧。鷗鳴口應已張弓，蛇偃肩擔來穀弩。身憑大盾宛轉遮，手弄飛槌高下舞。坐作擊刺衆莫當，進退超驤孰敢侮。猙獰似覺口吐牙。

輕捷渾疑臂生羽  
逐禽不假御車輿  
獲獸何勞施網罟  
亦如塵世有司存  
頗類神仙足官府  
画工後輩效前人  
戲筆何年追舊譜  
已無吳生名擅場  
復有顏輝好奇古  
周易取象車載一  
韓子送窮名數五  
如斯情狀不易知  
更欲形容亦良苦  
且須留取作歲除  
竹爆一聲春滿宇

詩話画終南進士者南唐周文矩蜀石恪汴京楊昇其初類設色為之至龔高士聖子易以深墨其法師趙千里丁香鬼離奇變化自比書家草聖於是詩林多作長歌自聖子而外若宋子虛李鳴鳳王肖翁韓性陳叔方楊廉夫李宗表劉伯温各事摹寫要末若柘軒之淋漓盡態也

### 鍾馗画

北風吹沙目欲眯  
官柳搖黃拂溪水  
終南進士倨然起  
蝟磔于思含缺齒  
袍藍帶角形甚傀  
烏帽裹頭鞞露指  
白澤在旁口且哆  
馴擾不異麟之趾  
手持上帝書滿紙

若曰新歲錫爾祉  
一聲竹爆物盡靡  
明日春光萬餘里

### 湘湖草堂為貢友初賦

湘湖卜宅似江郊  
梅柳同栽已放梢  
春雨漏時愁在屋  
秋風怒處憶飛茅  
蓴絲流滑羹長用  
荷葉分香飯屢包  
買得扁舟梭樣大  
呼童繫在石塘坳

### 清江文會詩為崔驛丞賦

清江之水如練澄  
盍簪此地皆良朋  
一錢尚懷會稽守  
二松好效藍田丞  
忘機鷗鳥偶到座  
入饌鱸魚還可罾  
蘭亭陳迹在圖画  
新詩莫惜傳溪藤

### 林塘幽乃會稽陳惟賢軒扁又號西疇因贈詩

賀監湖頭一曲開  
林塘幽處著亭臺  
青山在上水在下



明言總卷十四  
黃鳥自啼鷗自來碁局不移長對奕酒船纔放即銜杯  
會稽我昔曾遊地杖履何時得重陪

曾瑞卿所作山水圖

山關迢遞野橋斜策杖幽尋豈憚賒路轉峰回連佛寺  
雞鳴犬吠隔人家白雲作雨多如絮紅葉驚風少似花  
不是褐夫能貌得空令泉石老煙霞

夏日書懷次沈欽叔韻

黃梅子熟暑蒸潤冬青花開雲作陰昨宵北牖雨聲急  
明日西湖流水深論才子建得八斗換酒太白輕千金  
幽懷欲寫託長句又聞綠樹新蟬吟

送孫敬義還鄉

孫綽曾聞賦遂初陶潛亦復詠歸與田園偶爾成圖畫  
道路依然畏簡書老去還鄉非是速醉來題句未為疎  
翻思映雪寒窗下客夢時時到故廬

岳鄂王墓

前相汪黃後相秦力圖恢復竟何人朱仙路近旌旗晚  
古汴城高草木春江月照空薶劔獄邊沙遮斷屬車塵  
棲霞嶺下將軍冢夜夜悲風起石麟

題畫

山雨忽開霽溪流繞茅屋時有濯纓人雲端看飛瀑

次徐總制韻

燕子來時花滿城海棠絲雨半籠晴行人最愛西湖水

流入官河也自清

劉文質松溪小像

為聽松風直過溪長琴分與小童攜白雲不隔天台路  
千樹桃花一鳥啼

胡

奎

六首

奎字虛白海寧人寧府教授有斗南老人詩集

詩話虛白泊舟鄱陽望湖亭見石刻東坡黑雲推雨未遮山絕句次韻和之書之於壁俄見一叟來誦其詩曰子非斗南老人邪乃為長揖回顧不知所之因以斗南老人自號高青丘贈胡校書詩所云簸弄明月琵琶洲者是已其詩功力既深格調未免太熟講之若古人集中所已

秋夕

月出萬井秋商聲在高樹風條絡緯鳴露葉流螢度天

河一杯水流向西南去坐念素心人佳期渺何處

吳江月夜汎舟

餘霞斂遙岑微靄生近浦江行得涼夜月出鳴柔櫓茫  
茫天欲浮歷歷星可數水螢乍明滅沙禽或翔舞此意  
與誰同三高渺千古

駕湖舟中翫月

團團三五月挂在駕湖東方舟汎流光坐我青天中低  
頭看月月在水倒影姮娥呼不起三更露下芡袍涼恍  
然濯足銀河裏城南斗酒真珠紅與月共醉鮫人宮醒  
來月落不知處張帆且趁清明風

吳江竹枝詞 三首

青裙女兒雙髻螺唱出吳宮子夜歌酒醒月明眠不得  
秋風吹起太湖波

第四橋邊楓葉秋青裙少婦木蘭舟月明打槳唱歌去  
驚起蘆花雙白鷗

西山日落東山黃儂唱竹枝行晚涼十幅蒲帆弓樣滿  
南風吹送白龍堂

李延興 十七首

延興字繼本東安人占籍北平至正丁酉進士  
授太常奉禮兼翰林檢討洪武初屬典邑校有

一山集

詩話一山北方之學者其詩文頗拔俗長歌尤擅場洪武中雖未仕十  
朝集有與友人書云從東安丞李遂招致親夏楚事未幾逼為訓導又

有移教房山留別雄縣周尹詩又冰水縣學記云延興猥以謏才代賈  
學職又自敘云洪武戊午永清劉宰招致置其鄉學則其曲邑校者屢  
矣故自贊画像有云雖同乎今之人而以聖賢為矩矱雖食夫今之祿  
而視軒冕猶泥塗然一山本元進士而上總戎詩則曰大將軍出沙漠  
萬里河山盡開拓獲其名王歸四面凱聲作功成獻俘蒲萄宮天清日  
白開鴻濛遂使樓煩之壤化為冠帶衍為提封未免言之太盡無復一  
成三戶黍離  
麥秀之思矣

江皋圖

江晚月未上白煙滿芳洲雨止山氣佳衡扉在巖幽浦  
迴沙漫漫松深露浮浮水田早稻熟稍欣獲有秋曠爽  
來清風朱夏炎歎收野人樂江居垂綸水西頭得魚送  
鄰家酒好仍見留童仆喜相隨浩歌送蜚鷗古時放達  
人傲睨輕王侯焉能繫塵鞅憧憧為身謀

壁間雜画

山中之人氣奕奕愛畫雲山與水石遠山近山恣一揮  
頃刻生綃數十尺今代只數高尚書妙處不減米家筆  
後之善畫者為誰青山白雲久蕭瑟忽驚座上煙靄生  
漠漠平林翠如織平生夢想不可到乃在君家雪色壁  
花發窮林破曉紅水合長天蕩晴碧蘆邊鴈影落迴汀  
沙上漁蓑曬斜日白髮蒼顏四老人棋罷松間坐爭席  
筍皮笠子大如繖歸去不愁山雨濕爐經九轉鍊丹成  
杖挂百錢沽酒喫眼看此景不可親况復憧憧事塵役  
會須結屋山之阿更求好田水之側野人生理日有餘  
耕歸牛角懸書帙茅檐夜火促寒機古甸秋風收晚粟  
安車若便下丘樊為勸先生不可出

松雪翁畫馬

西海之西天地翕合敷靈氛天產天骨超崑崙月窟而  
東而北幾萬里是馬乃能簡星辰踰渤海埽空冀北凡  
馬羣曹將軍是開元以來善畫者蚤以絕藝動紫宸不  
問驪黃與牝牡筆力到處春無垠往時嘗見一二本世  
之畫者徒紛紛吳興學士昔在詞林館畫人畫馬咄咄  
能逼真玉堂朝日射碧瓦瑣窗晴雪吹青春文章之暇  
奉詔寫龍種冰絹萬幅清無塵此圖神采更飄逸妙處  
不減曹將軍飛雲滿空散靈雨五花凌亂曉濕蒼龍文  
人言此是明皇御愛者天香翁鬱飄滿身瑤池渴飲雪  
澆瀼霜蹄迴踏雲嶙峋黃鬚圍官似是太僕張景順自

幼調馬馬亦馴想當牽來赤墀下皎如飛龍下天門山  
齋看画白晝靜丹粉如沐清心魂龍媒一逝九霄隔龍  
沙泱漭霜風昏縱今有馬無善画誰與寫之傳世人吳  
興自有古作者高風遠韻不可聞九京安得起公死請  
公為我放筆電掃層空雲陳君愛画不弱南金與西玉  
百迴展玩當爐熏南金西玉可力致嗟此神物夙然獨  
立而無鄰烏乎神物為物固有神直恐變化為龍飛上  
清都紫微之帝閭

石鼓歌

乾坤清淑之氣蜿壇扶輿亘西極化作岐山之陽石鼓  
十六丁二酉剜斷崑崙之瑤峰縹緲雲根隨穹碧層厓  
秋碎方祗愁大星宵隕圓靈泣中虛不露疏鑿文太素  
猶涵渾沌質偉哉周家宣王中興時戈鋌彗雲九縣一  
明堂受朝羣后來天威不違顏咫尺岐陽之狩載揚國  
之靈王氣騰霄何赫奕八鸞聲夏秋風高九旗光動朝  
暎赤歌車攻詠吉日張皇維昭帝績泰山盤石之祚炳  
烈千萬春勒之貞珉古無匹其形如鼓不可叩之鳴其  
體渾朴絕似大造無痕跡其字道逸宛是篆與科其文  
古雅髣髴周之什吉甫歌史籀筆制作森嚴照岐邑年  
多物化理則然金字半滅無人識老蛟摧裂野火焚古  
墨淋漓苔雨蝕青城學士昔在大德初見之林下久歎  
息入朝亟為丞相言如此至寶何可以弃擲大車彭彭

輓致來孔庭天地風雲亦動色我嘗愛此十鼓文字奇  
撫玩摩挲不知日之夕荏苒光陰數十春春風吹愁髮  
生白近時再過石鼓旁階草蒙茸沒雙屐細看字畫轉  
么麼徙倚迴廊淚霑臆東安鄧尹彈琴清桂林議論文  
章脫塵格平生好古如古人直欲蒐抉周秦之故實里  
中更有朱先生白首著書窮日力寄書遠訪石鼓文細  
字滿箋珠的皪書中宛宛見高情識者見之爭愛惜乃  
知先生好古不減吾鄧侯吾徒委瑣豈復如先生喜新  
厭舊猶戲劇吾友秦郵李希文新來小篆亦傑出夷門  
梁君子宜苦學張顛之草書電掃千番爛如拭我生雅  
恨不能書每見名家如有失朱先生古遺直甚欲相從  
不可得山中茅屋書滿牀何時一到虛軒分半席直須  
和我石鼓歌戰退蘇韓入堅壁烏乎古之作者往往苦  
用心豈惟杜預雅有春秋癖今人無復見古人徒勞紙  
上賞遺墨魚目滔滔久混珍後來此鼓誰收拾燕之石  
等圭璧荆之璞同瓦礫古風不返天茫茫何如爛醉林  
皋卧苔石

雙鶴吟

若有太古之仙迺在瀛洲之上方壺之間門前雙鶴不  
知幾歲月雪飛風舞迴隔青雲端天空月白雙影靜玉  
笙合奏瑤臺寒石壇暝踏松子落林蹊晴啄苔花殘仙  
翁手執相鶴經一卷逸思汎若孤雲間興來引雙鶴笑

入三茅山三茅山中瑶草碧九皋雨散春煙濕鶴飛亂  
點層峰青彩鳳蒼鸞往往與相識價重不減雙南金質  
瑩不弱雙白璧不慕懿公之華軒不逐王喬之飛舄不  
巢西湖處士之孤山不憩黃州謫仙之赤壁棲紫霞護  
丹室六翻凌層曝朝日友茅君呼木客盡日聽琴香案  
側山中之人問訊時相過蟬聯飛繞羊公石鶴之逝風  
翩翩遙空雲落秋無邊鶴之返山娟娟紅塵不到芸窗  
前恍如元方季方在穎谷倏如陸機陸雲來洛川燦如  
同穎之禾敷秀唐叔壤宛如王睢之鳥著美周南篇薛  
公之鶴何其夥趙抃之鶴何其偏異哉兩仙骨不偏不  
夥全其天問鶴往時託巢在何許邈在遼海之東華表  
柱問仙秦鶴到今凡幾春前五百年嘗與令威一相遇  
鶴飛來向何所不渡海之涯不涉江之浦直欲飛近天  
上神仙之官府天門寥闊不可通誰到十二瓊樓最高  
處鄧林之廣豈無一枝之可棲何為乎涉雲霄冒風雨  
春去秋來恣軒翥仙亦竟不留鶴亦更不駐山邪鶴邪  
笑我蹙蹙於風塵相隨直上青雲去

早過五門 二首

曙色動高城鐘殘櫪馬鳴千門春放暖十日雪開晴動  
業非吾事詩書寄此生青衫王粲老猶欲俟河清  
霜白掖樓曉寒鴉城上啼微雲閭闔外斜月建章西憂  
國心常切成功計轉迷十年京闕下貧病尚羈棲

丙申歲詠懷 三首

白首殊方客奔馳戎馬間時危憂母老歲晚寄書還凍  
 雪連荒野寒雲出亂山蒼茫西日外痛哭倚柴關  
 辛苦憐吾弟荒山久避兵素書連月斷白髮滿頭生雪  
 翳窗燈影風沉戍鼓聲寸心憂百結寂寞度殘更  
 妻子何時見淒涼病轉侵虛傳千里信已負百年心茅  
 屋飛霜滿空階落葉深白頭吟正苦回首淚霑襟

贈境上人

山館夜蕭蕭天寒酒力消雁行衝雪斷燈影隔江遙渡  
 口人爭岸船頭客待潮倦塗誰慰藉風景不相饒

晚出

短策扶衰病輕衫受晚風煙花連浦白霜葉墜林紅骨  
 肉兵戈裏乾坤涕淚中飄飄江海上回首媿漁翁

自述

八口淒涼生事微中原羽騎日駢駢天寒歲晚歸難定  
 水遠山長信轉稀青眼故人頻送米白頭慈母尚縫衣  
 蕭蕭漢渚蒹葭老好向兒時舊釣磯

河上

宛宛寒山入暮煙河流直到寺門前店頭買酒風吹幔  
 浦口叉魚雪滿船翻覆世情堪大笑寬閒野屋得清眠  
 虛堂月色明如晝獨坐清彈五十絃

京口夜泊



醉客滿船歌月明隔江燈影逐人行帆衝雨脚迴京口  
鐘送潮頭打石城南渡衣冠愁北望東皋簫鼓報西成  
桑田海水依然在不管人間有變更

沙河

沙河市頭黃葉飛沙河道上行人稀天陰古冢狐狸出  
雪滿霜田鴈鷺肥百錢魯酒足供醉十歲奚兒能打圍  
別家三月不得信關塞蕭條何日歸

別易水諸公

一家遠隔萬重山古道入稀獨自還夜月屢傾燕市酒  
春風又度鴈門關晴天雨散千峰外野屋雲生半席間  
兄弟何時重會面燈前相對話時難

素

華

三首

華字子英崑山人洪武初府學訓導有可傳集

詩話子英名其集曰可傳東維子序之曰吾鐵門稱能詩者南北凡百  
餘人求如張憲及素華輩者不能十人又題呂誠敬夫詩曰蘇支邑凡  
六獨崑山多才子魁出者往往稱呂素子英敬夫也然其序鄭韶九成  
詩則曰吾求之東南永嘉李孝光錢唐張天雨天台丁復項炯毗陵吳  
恭倪瓚有本者也近復得永嘉張天英鄭東姑蘇陳謙郭翼而吳興得  
鄭韶也序郭翼義仲詩曰合吾之論者斤斤四三人焉蜀郡虞公集永  
嘉李公孝光東陽陳公樵其人也繼其緒餘者亦斤斤得四三人焉天  
台項炯姑胥陳謙永嘉鄭東崑山郭翼也顧子英不與焉然則東維子  
之餘論固無一定矣東維與李五峰論詩謂梅一於酸醃一於鹹食鹽  
梅而味常得於酸鹹之外若子英之詩僅一於酸鹹而已義仲卒于至  
正二十四年朱珪名蹟志載有盧熊墓志可據虞山錢氏  
乃云洪武初徵授學官度不能有所自見怏怏而卒諶矣

和鐵崖先生蹋鞠篇

治家女兒髻偏梳教坊出入不受呼蹙金小鞵飛雙鳧  
飛雙鳧曳雙袂玉圍腰珠絡臂

哀宋姬

有序

宋姬者宋肅王樞之女也幼戲水濱得玉印一文曰金妃之印靖康遭掠入金金主強納為妃或云符印之讖夫父讎不共戴天况國亡家滅之餘猶委質以求全者君子不取也吾觀姬之心則不然欲求其死以不死耳故甘屈身為中櫛之侍箕帚之奉冀一言以悟主聽庶幾二帝生還雖血濺金庭骨糜鼎鑊亦不惜也否則蓄謀藏機俾其禍生於衽席間以雪大辱大恥然則不幸而誅戮雖死猶不死也至後又徙二帝於五國城姬驟諫而主怒以匕首殺之予哀姬之志不克伸而嘉姬之死得其所嗚呼處變而不失常道者其惟宋姬乎迺作辭以哀之其辭

曰

膏吾車以北征予歷黃龍之故城山川蚴蟉以盤鬱予實完顏氏之所京當二世之雄特兮日從事乎兵革何靖康之多難兮身降庶而竄殛維肅王之有女予亦俘繫而在行符玉文之印識予充下陳於旃房甘伏節而委命兮羌殺身其何益俟機隙之或可乘兮雖九死而不惜彼得雋而騁姦兮又將徙二帝於窮山之陰昧大義而共戴天子荃不媿於中心陳讜言之蹇蹇予諫不從而繼以死也何彼蒼之不鑒其忠誠予竟捐生於寸

也噫吁身既失子讎不能復謀弗克子遭殺戮河流  
湯湯子征鴻肅肅秦陵兮拱木金源子走鹿些吾辭子  
弔貞淑魂其歸來子故國

谷叶

客海津送郭秀才

草低沙軟見牛羊煙霧蒼茫落日黃燕女如花不相識  
笑傾馬湏勸人嘗

殷

奎一首

奎字孝章一字孝伯崑山人洪武初以薦例授  
州縣職以母老請近地忤帝意除咸陽儒學教  
諭卒于官門人私謚曰文懿先生有支離橐婁  
曲叢橐

絕句

霜落水禽啼寒流遶大隄長魚不受釣躍過石梁西

邵亨貞

十一首

亨貞字復孺嚴州人徙居華亭明初為松江府

學訓導有蛾術集

錢受之云復孺自號貞谿有詩帖云僕僕  
從軍吳秀間近始謁告還家有儒冠不解

明韜略之句錢應康詩帖云復孺先生自軍中回署其年至正乙巳也  
王原吉詩稱復孺為屯田復孺祭伯文云巳亥之歲以屯役宿留吳門  
則復孺蓋嘗  
有事行間也

詩話貞谿詩辭氣和易比於袁景文管時  
敏則不及方諸陶九成顧謹中似為過之

送傅子初先生之信州錄事

去年十月交冬淺寒輒沍客居江城館燈火在風露君  
從錢唐來舍舟縱游步一見心為開問勞出情素番陽

與雲間相望千里路會合匪偶然况是夙所慕江左古  
世家粲粲美風度射策衣繡歸春生五陵樹文章天機  
錦到手眩昏瞽坐談極疇曩歡然獲知遇自冬更徂春  
不間朝夕晤君於稠人中走獨心所寓傳舍稍密邇泥  
濘亦枉顧開卷析疑義沛然決東注賞音風雅間神會  
見天趣平生耿耿懷不為流俗具因君頗呈豁欣快未  
易喻誓將與此老結納視親故款洽豈有極忽復報爪  
戎錄曹雖民職未足展抱負行者崇令德政化藹先務  
分違坐契闊引領不可遡中年別親友作惡若深忤梅  
風彭蠡寬歸鷁慎速渡後約仍綢繆中情尚能賦芳洲  
蹇誰留懷哉美人暮

沙湖

凌晨出沙湖杲杲寒日赤望路指西南趁風挂帆席行  
行數里間舟底盡沙磧歲暮寒水落過者總煩劇篙師  
力支撐進寸乃退尺叫呼問鄰舟始得指所適中流植  
萑葦表以深水迹由茲遂無阻四望始充斥迢遞達岸  
旁回首日已夕嗟予匪徒行衰謝牽物役人生苦多虞  
仰羨投林翮

青梗

夜寒宿秣陵曉霽度青梗旁臨總溝壑不啻瞰督井俯  
視層冰橫照目光炯炯與人亦良苦交馳畏肩竝霧昏  
迷轍迹有力不敢騁我時舍車行履滑不憚整殷憂莫

暫置懷抱常耿耿山川不我厭衰晚負清景何當問蒙  
莊寸心若灰冷

寒食次雲翁韻

春信催玄鳥客愁聞杜鵑一村寒食雨三月杏花天物  
色知誰賞風光亦可憐西湖長入夢人在采香船

還家舟中口號

人語荒村晚船行逆水風平蕪鷗外綠落日鴈邊紅奔  
走生涯拙歡娛往事空故園看漸近喬木有無中

橫泖雜言

廣廈人來少青山遠對門緩潮通曲港高樹接遙村井  
記素松宅鄉連宰我墩行吟聊適興心迹未須論

素松宅  
宰我墩

皆在數里間  
遺跡存焉

橫溪夜思

宿霧隨雲斂寒星著水明客舟移遠岸戍柝報初更老  
覺驅馳倦愁思喪亂平故人雞黍約歲晚更多情

貞溪初夏次南金韻

四首

雨後深林竹筍肥渡頭風急柳花飛柴門不掩綠陰靜  
人在閒窗試苧衣

巡檐燕子掠晴絲隔塢茶煙出院遲草色入簾人不到  
午風吹暖夢回時

棟花風起漾微波野渡舟橫客自過沙上兒童臨水立  
戲將萍葉飼新鵝

小巷纜車霜繭熟前村社鼓野人來鷓鴣聲在樹陰裏  
竹下柴扉晝不開

虞

堪三首

堪字克用一字勝伯宋丞相雍公八世孫家長  
洲洪武中為雲南府學教授有鼓柅橐

詩話勝伯避兵笠澤吳興施縉為創義塾延以為師趙郡蘇大年會稽  
姜漸為紀其事又力購雍公遺文刊行一時名士若遂昌鄭元祐吳郡  
沈右呂楨王謙周砥鄒奕豐城余詮魏文彞會稽韓友直陶澤高平范  
成張緯王廓臨邛魏奎河東王叔蘊丘鼎鏞大梁申屠衡蜀王立中黃  
夔咸賦詩美之今雍公集終無傳惜  
矣鼓柅集中題松雪画一絕特工

踏車謠

一春多風復多雨田頭踏車最辛苦去年種田田無收  
還租賣却牛一頭今年城西盜賊起北巷南村盡燒毀

城頭土崩日夜修壯者服役老者憂晨食糟糠每忘晝  
妻子長飢面皮瘦公家喫酒歌呼奴不念農家租不敷  
公家若念農家苦水滂祈晴旱祈雨

題錢舜舉画蠶桑圖

桑中鳴琴巧如鳩吳孃養蠶夜不歇暖雨寒風惱殺人  
正是江南三四月苔溪遺老白髮翁画蠶画葉搖春風  
千金難買吳孃笑故寫生枝椹子紅

題趙松雪画

王孫今代玉堂仙自画苔溪似輞川如此青山紅樹底  
可無十畝種瓜田

顧祿二首

日言類卷十四  
三  
祿初名天祿字謹中松江華亭人明初以國子

生除太嘗典簿遷蜀王府教授有經進集

解大紳云謹中

詩嘯吸風雲奔走造化張汝弼云謹中詩雄肆瑰奇簡知高皇帝宜

也錢受之云大紳目無一世顧盛稱祿詩豈其才情爛熳不經師匠

略有相

似者與

詩話謹中過鄱陽湖賦詩云臨行釀酒酌湖神打鼓開船出要津雲霧

氣蒸迷日月波濤聲撼震乾坤放歌今日容豪客破敵當年想至尊咫

尺南昌城郭近且將雙足洗征塵孝陵聞之命盡進所作披之便殿桂

彥良所云秀句新傳鳳榻前是也說者謂因破敵句受知竊疑正韻書

成無有遵之作律詩者謹中特合真

元韻並用此其所以深契帝懷爾

### 秋夜

一寒一暑相推移四序平分秋最悲山川蕭條草木萎  
金風浙瀝吹羅帷夜何長予晝何促欲眠不眠歎幽獨  
樓上寒更聲斷續飛蛾翩翩繞殘燭

### 題王叔明所画松下奕棋圖

十日一水五日山王侯妙筆無荆關山如蒼龍騰入霄  
漢表水似白虹瀉出溪潭間長松直下有巨石風雨剝  
落莓苔斑兩翁對奕盤礴坐其上笑語自若終日無愁  
顏飢來豈待事煙火瑤草紫芝俱可餐不知何年修習  
到此地知有神仙境界無人窺我今讀書三十載抗塵  
走俗猶未閑問翁不語愈覺心自恚高風逸韻邈矣終  
難攀安得翁能示神異授以九轉入爐丹圖中之景果  
然真有否便欲御風一去何須還

曹孔章 一首

孔章字子文長興人官府學教授

閒齋書事

林響溪雨來蕭蕭客窗暝  
瑤琴倦不彈石闌晚猶凭  
煙深鳥依樹花落風滿逕  
隔岸誰誦經泠泠發清磬

朱昇一首

昇字彥升無錫人洪武初舉明經任本縣訓導  
陞上虞教諭

擬古

霜露悴百草蟋蟀鳴聲悲  
朔風寒以厲良人久無衣  
時服委深篋路遠難致之  
仰視投林翻還依故巢飛物性  
有如此念君歸無期矧當苦  
寒節坐傷音問違

周后一首

启字公明號溪園叟吉安人訓導

夏日雜興

一片殘紅落紫苔笙歌無夢到樓臺  
山雲晝鎖石橋斷溪雨夜添春水來  
江上客扶歸馬醉柳陰人喚打魚回  
不知上苑花開否無分行看羯鼓催

黎貞一首

貞字彥晦新會人洪武初舉邑訓導不就坐事  
戍遼東尋放還有秣坡集

詩話秣坡為孫仲衍門人仲衍就誅解衣裹尸負其棺萬里歸葬鄭巨君而後不多見也陳公甫云高山景行吾鄉先輩黎秣坡一人而已其推崇若此詩多庸實子游嶺南借得鈔本錄其一篇

行路難



君不見天上浮雲任舒卷，白衣蒼狗須臾變。又不見瞿唐嘈嘈水倒流，奔湍激石能覆舟。人情有時亦如此，紛紛輕薄何足比。平嘗意氣同死生，急難何堪託終始。嶺南狂客竄且貧，長將青眼待時人。豈知此道不足貴，翻使皋鶴儔雞羣。不如託身與鷓鴣，蓬蒿之下同逍遙。

鄭 洵

三首

洵字起深，黃巖人。洪武末為樂清訓導，有直正齋集。

詩話廣文詩不多傳，跌宕自喜。

客夜

西風蕭蕭木葉稀，秋深作客何時歸。城頭月出照擊柝，江上露寒催擣衣。燕鴻附書孰可致，烏鵲繞樹還驚飛。三更不眠欲起舞，躍馬卧龍誰是非。

梁家堰

梁家堰頭桑扈啼，早潮帶雨草平堤。煙中碧樹依江重，天外浮雲接海齊。客店上帘沽白酒，商船結纜度青泥。十年猶在江湖上，何處經行無鼓鼙。

劉氏菴

風急落花紅滿林，孤村月色晝沉沉。一百五日寒食近，七十二橋湖水深。世路難行甘屏跡，鄉關入望苦經心。古今萬事知多少，抱膝聊為梁甫吟。

吳舜舉

一首

舜舉字士源歙人洪武初以耆儒舉除本府教授有石溪吟藁

秋日

覽物悲搖落傷時厭亂離二毛潘岳賦三峽杜陵詩壁  
潤蝸行字窗晴蟾吐絲物情還自適人事苦難期

朱應辰

應辰字文奎吳人明初為本府儒學訓導改江陰有漱芳集

題管仲姬畫竹

夫人寫竹如寫字不墮画家蹊徑中料得山房明月夜  
晴窗葉葉動秋風

曹 襄

襄字從善歙人洪武中舉明經授府學訓導遷遼府審理

紫陽觀席上作

紫陽山麓神仙家青山遶屋生煙霞枯林風過落黃葉  
寒菊雨餘開白花隻雞斗酒自可樂千駟萬鍾何足誇  
興闌攜手過橋去斜日稻田飛亂鴉

王 嘏

嘏字伯純揚州人松江府學訓導

送秦東海法師游上清觀

為愛仙山絕世氛蒼苔寂寞路難分白羊歲久渾成石

瓊樹春深半是雲  
洗藥泉香龍蛻骨  
吹簫臺迴鶴為羣  
隱文祕訣無人識  
我欲相逢一問君

鄭真 十二首

真字千之 鄞縣人  
洪武壬子鄉試第一  
授臨淮教諭秩滿入京  
賜燕陞廣信教授  
引年歸有榮

陽外史集

詩話千之文極為未潛溪推重  
裴典簿中嘗屬其撰著存堂記別請潛溪為之千之記先成潛溪見而歎曰人徒慕吾名爾使我執筆焉能過之後數年曲簿復請於潛溪答曰有鄭先生記在發明洞徹使之獨步可也千之既領解與計吏偕除臨淮儒學教諭歷九年進牌朝於奉天門七奉天殿十四華蓋殿二十七文華殿三武英殿一中右門二賜酒饌者十一命賦早朝賜宴及續御製菊賦西風露脂楓葉等詩微員之受恩遇至矣攷明初士子舉于鄉者例稱鄉貢進士樊餘慶詩云聖代新開進士科而千之送聞人黃彥機詩亦云兩省同年進士科是也如南海孫贊番馬李德皆鄉貢進士而緝地志者削去鄉貢字竟稱進士錢氏列朝詩集遂謂黃中洪武三年進士不知洪武三年第下科舉之

詔以是年八月為始未嘗會試天下士後雖下三年疊試之詔惟辛亥有登科進士爾此一誤也嘉興湖州二府明初屬之直隸故實錄於洪武九年十二月書直隸湖州嘉興諸府水災遣戶部主事趙乾等賑給十一年五月敕工部定歲造軍器之數其書湖州嘉興亦冠以直隸字至十四年四月復置巡檢司嘉興府一嘉興縣之杉青湖湖州府三烏程縣之後潘德清縣之下塘新市仍以直隸文冠之考是年十一月始以二府改隸浙江布政司故千之跋同年錄云洪武壬子秋浙省承詔旨合九郡之士試之得四十名上諸京師又送何本道還金華序云洪武五年詔命三年疊試於是浙江所屬九郡以其名上之行省而金華何本道與焉其云九郡者嘉湖二府斯時尚屬南畿不在其內也庚戌鄉試中式相傳嘉興則有許信孚俞志文馬思明王鏞危永昇潘椿年朱楨王貞海鹽則有盛潛德清則有王軫此當載於南國賢書不當載於浙士登科錄顧張氏朝瑞宜書而不書陳氏汝元不當書而書又一誤也壬子浙闈千之名居第一是科四十人中武故王用吉詩云桂籍題名四十人明州自鄭真外有郭可學樊餘慶黃夢熊顧履吳振王廷直王用吉孫原仲吳倫陳希貢汪義方何操陳仲賢汪瓚共一十五人若陳氏所載鄞縣王藹王道顯二人明州府鹿鳴宴不之及我不敢信也又黃自強王景何本道見於千之他文上虞李繼先烏程陳杏見於府縣志餘若王麟王驥趙惟一杜誼沈新民徐思誠翁希顏俞尚禔駱文凱吳佐俱載陳氏錄中姓名可知者三十人顧陳氏以真倫元仲義方希貢餘慶分屬之辛亥科此又一誤也草昧之初舊聞放失總緣修地志者不得其人於古事則芟除之於近事則混書之譌以傳譌非得

榮陽外史白卷集  
何由訂其實乎

北關經楊左丞營

長營何盤盤云是苗徭洞悲哉楊將軍紛紛甲兵弄劍  
妝白玉鐔馬按青絲鞚短袴百褶裙前鋒誇勇衆戰功  
稱上多胡為恣貪縱人心失所歸地險馬足用禍機暗  
中發喧然強敵鬪彷徨欲何之宛若蟲鼠甕尚能不辱  
身一死誠足慟伯氣久消歇頽基荒草對我行寒雨中  
塵沙深沒鞞過眼閱盛衰春風吹過夢

龜山水母廟

青山如伏龜巨石壓晴浪岡巒相起伏隱隱城郭狀憶  
惟南渡餘金戈嚴保障封疆南北分放歌一悽愴鐵鎖  
銅支祁禹功千載上吁嗟水母稱誰能辨誣謫

清流關

峩峩清流關形勝壯淮甸南來入江海北去通潁汴粵  
昔五代餘諸侯日酣戰蟠李有餘枝遐陬寢席奠設險  
禦中州紛紛甲兵繕俄傳點檢來威聲炎火煽良將致  
生擒面縛轅門獻一笑滁州平凱歌錫芳宴肆令歐陽  
公登高情眷眷我行入濠梁居然腰脚倦前登最上頭  
目力窮視盼前修有佳句鑿鑿蒼石片風流今百年有  
如親覲面臨流一徘徊棲棲雲物變僕夫催進程山風  
急於箭

日食詩

辛丑四月朔日有食之既氛侵煙雲相盪摩天地山川  
忽蒙翳省垣大臣威令傳從官車馬咸紛然正笏戴冠  
向玉闕辦香百拜哀籲天嗇夫奔馳庶人走叫嘯嘔呼  
亦良久路塗錯莫若半夜仰見明星大於斗城中編戶  
百萬家喧闐金鼓紛相撾何物妖蟲肆吞齧奮戈我欲  
凌雲霞人言七政失躔度曆家推演錯昏暮清臺路阻  
兵革深萬里不聞傳救護須臾爭訝紅光還將相公侯  
開笑顏羲和重整六龍轡夕陽倒景明西山我年三十  
誠罕見憂國憂家心戀戀九重神聖正當陽天象何為  
召斯變舉頭問天天不言人事祇今殊可憐聖筆昭然  
示訓戒春秋二百四十年

寄烏繼善先生

紅心驛外望家山颯颯西園兩鬢斑繫鴈書成霜滿地  
飯牛歌罷月臨關誤傳海外蘇公死終許羌村杜老還  
客舍不知身健否何時訪我白雲間

用韻荅夏原威述懷

雉堞煌煌壯國都移家住近月明湖秋風籬落花長好  
夜雪庭階草不枯煙遠山庖供晚爨雲春野碓急秋租  
浮生已付形骸外何羨商巖隱者徒

石梁謠

二首

土塹為家似燕巢秋來風雨怕蕭蕭馬通拾得團成餅  
曬向牆頭作炭燒

東屯西屯雲晝陰上關下關淮水深淮水遠從天上去  
美人不見愁人心

王莊驛

日落山西一片霞愁來有路不容遮秋風三徑陶彭澤  
正待南歸看菊花

題李璋梅花

三年為客海東涯萬里羅浮一夢賒霜月夜寒天地白  
開門曾憶看梅花

題墨梅

先春遠寄墨淋漓折得寒香第一枝夢遶西湖山月暗  
漆紗窗外影參差

題蘭

國香散落翠巉巖曄曄芳叢玉露涵楚佩可憐零落盡  
春風春夢過湘南

陳燧一首

燧字民初永嘉人訓導

詩話民初詩不多見送邵鍊師作亦稱具體他如  
江湖千里去來易故舊一尊離別難正自不俗

送邵鍊師歸江陰

青門隱者人不識騎鶴來尋華蓋君姪女夜棲丹鼎火  
玉妃春繡紫衣雲愁聞南國旌旗暗愛聽中天歌吹分  
此去元都舊時路碧桃紅雨正繽紛

陶振一首

振字子昌吳江人徙居華亭洪武中舉明經授  
吳江縣學訓導改安化教諭有釣鼇集

錢受之云振歸德九

峰間授徒自給一夕死於虎王達善輓詩云昔為海上釣鼇客今作山中飼虎人釣鼇客振自號也

詩話子昌詩多率爾成篇故選家恒置不錄其哀吳王濞長歌云哀吳王汝非他人姓系本卯金刀高祖封汝沛五十三城壕冀汝大耳相制警石牢汝胡招致亡命即山鑄錢海水私自熬下收民心蠲賦徭睥睨劉家社稷使動搖汝之初有反相高祖臨遣汝訓戒嘗昭昭汝後以子故失藩臣禮文帝不加戮賜汝几杖老不朝汝之末反兵起馳書六國膠東膠西竝受招連山大澤羅旌旄景帝又殺諫臣錯謝六國復汝削地赦汝元惡而頭不汝梟汝胡殺使者不奉詔氣益驕嗚呼吳王汝獨不聞前時烹韓盧醢彭越剪伐九江王布如蓬蒿胡乃視死輕鴻毛漢家條侯將中蒙奉揚天兵誅汝曹劉汝腸躒汝血擣汝穴破汝巢汝子授首汝母將安逃致令六國灰飛而煙消嗚呼哀吳王汝之罪何滔滔千古竹帛猶腥臊斯蓋指斥長陵而作願紀述建文遺事者莫之采焉因具錄之

### 送章彥德游錢塘

錢塘之地何雄哉秀壓元圃超蓬萊大江如龍天際起

山從佛國西飛來雲間三百六十寺含丹凝紫開樓臺  
湧金門前浪花白好峰兩點青如苔宋朝文物已草莽  
荒碑遺碣高崔嵬黃龍白虎消王氣金鳧玉鴈飛寒灰  
鷗尾浮江去不返渺渺萬里雲濤堆吾生守拙門不出  
結屋低傍山之隈會稽未及探禹穴赤城未及游天台  
每懷此地不得到矯首遐望空徘徊君今遠游別我去  
南風十幅蒲帆開望湖樓前吹鐵笛冷泉亭下傳甃杯  
問君此去何時回安能西子湖頭放歌逐君去一洗胸  
中結轡之塵埃

蒲宜生

二首

宜生字德純餘姚人洪武初訓導

黃太沖云德純本宋宗室子至正中

晦迹耕牧自號騎牛野人洪武初舉為鄉邑訓導宋無逸詩往來慰  
懷感慨寧無同者謂德純也其詩五言學陶七言彷彿李長吉

自輓 二首

嗚呼騎牛人汝往一何速形神如此癯壽命終亦促壯  
歲即抱病有書不能讀守茲固窮節不能養親祿既無  
耕種力靡適水與菽日月忽不淹今晨當就木大化已  
云終何勞妻子哭

先輩多達士後人罔知死苦為聲色迷蚩蚩竟如彼我  
當半百年已悟此中理富貴隨所望貧賤隨所以布衣  
及蔬食適足克諸已修短自由天氣化返為鬼哭者何  
必哀爾豈不然爾田橫有悲歌秋風起萬里

張庸 一首

庸字熙載江陰人洪武中舉明經授本縣儒學  
訓導

江口晚發

四月南風紫楝花扁舟春水白鷗沙阿儂近住雙涇口  
一趁回潮即到家

林賜 一首

賜字 莆田人洪武癸酉鄉試第一官溧陽  
訓導

題翁石山房

玉澗隨處深蘿衣謝時早幽棲同鹿門勝地即蓬島緬  
懷京國游却戀雲山好何日賦歸來相將拾瑤草



高 嵩一首

嵩字子高閩縣人洪武中教官

立春日題壁

漂泊江淮老廣文  
昨宵覺舍又逢春  
月支二石五斗米  
錄著諸生四十人  
鄉遠已拚歸夢數  
身閒不厭在官貧  
笑看朝日盤中味  
可有青青泮水芹

張 時二首

時字敏中錢唐人洪武中訓導有自怡集

詩話張君自怡集鄉里罕傳康熙戊寅客福州從林秀才伺借觀鈔本錄其二首歸詢之武林耆舊未有知其姓氏者矣

匡廬精舍圖

魏哉江上之廬峰東南諸山無與同  
丹梯石磴杳難度

層巒疊嶂相爭雄  
涼飈翻空吼霹靂  
嵐光射日開芙蓉  
香爐沉沉紫煙裏  
瀑布上與銀河通  
九江秀色在指掌  
五老雲氣長濛濛  
我昔壯游事歷覽  
秋濤滿耳來松風  
星子灣頭蕩輕楫  
石頭渡口聆晨鐘  
今日披圖倍悽愴  
信知此樂難再逢  
賢哉公孫慕高隱  
結屋正在山之中  
詩書滿架恣探討  
雲林對戶蟠心骨  
幽禽引雛白日靜  
老鶴叫月秋林空  
只今公已嚮時用  
故山可望不可從  
繪為丹青揭坐側  
傳示藝苑無終窮

過枝江縣

近峽江逾窄  
推篷路轉斜  
丹青山外寺  
紅白雨中花  
暮  
警官加鼓晨吹野  
戎笳亂雲千萬里  
何處是京華

林常 三首

常字伯庸永嘉人長史溫之弟本府儒學教授  
風雨過鄱陽湖有感

三月雨多風滿天湖中水高難繫船大魚跳浪白如雪  
好山隔岸青於煙去官莫過彭澤縣讀書擬上匡廬巔  
人生百年苦行樂帝鄉遙遙心自憐

北苑造茶即事

青州州前溪水連殘紅滿川花可憐垂髫何處采茶女  
落日去家呼渡船綠陰青子山雨歇游絲飛絮春風顛  
荒村遠客官舍靜新愁惱人聞杜鵑

陳德甫溪山春曉圖

郭外長溪接遠江磯頭新水白鷗雙萬山雲氣翻春雪  
一枕松聲響夜瀧賓客不徵綺里季子孫終老鹿門龐  
何時我亦來同隱多種桃花映酒缸

邵誼 一首

誼字思宜休寧人洪武中由薦辟授本縣儒學  
訓導轉黟縣學教諭有鉏雲集

春日同諸子郊行

黟縣設自秦至今少城郭人稱小桃源煙霞護叢薄四  
山如龍蟠蜿蜒分脈絡羣居寡喧踞宇宙覺開廓為問  
塵網人何如在丘壑

明詩綜卷十四

明詩綜卷十四

三

明詩綜卷十五上

小長蘆 朱彝尊 錄

毗陵 徐永宣 緝評

劉仔肩 三首

仔肩字汝弼鄱陽人洪武初用薦應召至京

靜志居詩話汝弼一應鶴書旋集都人士詩為雅頌正音而以已作附之殆游大人以成名者是時許中麗仲孚則編光岳英華偶桓武孟則編乾坤清氣賴良善卿則編大雅集沈與士偁則編明詩選雖擇焉不精然草昧之初干戈甫戢風雅未墜於地至今得存不可謂非羣賢揚

功也  
贈張時敬還荆南

隨牒適荆土倦游滯京畿謀生苦拙訥事與心恒違朋  
儔一疎闊山川復間之音問曠莫達何為遽來斯世故

有變遷歲月成推移顏藻減丹渥衣塵化為緇稍欣披  
雲霧復觀聯珠璣意恆苦不早情深發彌遲夕語厭促  
漏晨遊恐斜暉論舊已慨歎况乃重乖離春草滿南浦  
時花匝郊圻乖人無為懽感物悲路岐昔別已三載重  
來復何時幸茲書軌同遠邇無不宜逸足志四海羈禽  
戀故枝言念屬絲翰聊以敘所思

春曉曲

紫絲復帳流蘇結雲母屏風疊香雪門前嬌柳乳鴉啼  
暖漏丁丁曉將徹花枝入簾紅尚小蘭露著衣香不歇  
江南行客歸未歸芳草春風滿城闕

望闕口號

閭闔排雲玉一作寶殿開千官鳴珮一作鸛鷺早朝回不知誰獻

升平一作王褒頌得奉君王萬壽杯

陳謨二首

謨字一德號心吾泰和人明初聘脩禮書辭歸

有海桑集

劉子高云先生鉅篇大軸流播郡邑幅巾野服翱翔山水之間門生兒子扶攜後先使人望而敬之狎而愛之

羅子理云先生詩文出入古今變化不可測

詩話徵君大德遺民雖應弓招未縻好爵楊東里梁不移皆其弟子洪武庚戌曾校文廣東則孫仲衍乃其所取士矣又嘗主奉新清節書院講席其沒也蘇平仲輓以詩云道德宗前代詩書啓後人胡光大詩云文章漢魏淵聲價魯瑤瓊楊詩云純明程伯子灑落邵堯夫梁詩云立志希濂洛矧精續考亭諸公推許若是其論詩云稱詩者曰寂寥乎短章春容乎大篇短章貴清曩纏絲涵思深遠造其極者陶韋是也大篇章貴汪洋闊肆開闔變化不激不蔓迥乎人者李杜是也韓退之蘇子瞻二公雄渾傑特非絳章繪句之比此詩之至也知言哉

游天慶觀登衆妙堂

堂有玄元像奇古而蘇公小大二碑及居士泉皆廢蓋成卒居之

琳宮宅兜牟藝汙衆妙門試窺擣衣砧上有省山文上  
堂羅兒婦下堂飼雞豚塑像古且奇稽首玄元君端居  
燕穆清誰使居人羣亦有居士泉澄源為之昏那無一  
寸膠可洗千丈渾

聞道

聞道潼關下黃流似海深由來天設險過者日傷心漢  
殿芝房冷唐陵玉甃沉不應有佳氣鬱鬱尚如今

金信 三首

信字中孚金華人以茂才舉不就隱居自怡人  
稱漫吟先生有春草軒集

詩話中孚為鐵厓入室弟子嘗序其詩云金華金信從予游於松陵澤  
中談經斷史於古歌詩尤工如古琴操趙壁辭荆卿篇博浪椎月支王

頭飲器歌其氣充其情激其辭鬱以諸呼信之詩有法矣今鐵厓所稱  
諸篇皆不可得見惜也既元聲金華詩粹謂仲孚於明初召入中書省  
進講經史以實錄考之蓋至正戊戌年事

洞庭曲 二首

浩蕩太湖水東西兩洞庭吹簫明月裏龍女坐來聽  
湖上望蘇臺水與青天遠長風送飛帆忽到長洲苑  
太陽嶺淨刹菴

林綠生晝寒蕭然水晶域今日復重來青苔見行迹雲  
生身上衣月照松下石坐久聞疎鐘空山未眠夕

邾經 三首

經字仲誼仁和人元進士有玩齋橐

詩話仲誼元之舊臣沐景鵬編滄海遺珠以其詩歷卷蓋明初從滇者也

春陪呂志學曾彥魯劉仲原同登虎丘賦呈居中長老

虎丘山前新築城虎丘寺裏斷人行梵僧自識灰千劫  
蜀魄時飄淚一聲漸少松杉圍宰堵無多桃李過清明  
向來游事誇全盛曾對春風詠太平

詩話虎丘詩集一卷王高士賓所錄吾鄉項氏萬卷樓藏書也中載仲  
誦是詩同時和者呂敏志學云山上樓臺山下城朱旗夾道少人行曾  
朴彥魯云闔閭家上見新城無復行人載酒行僧寧居中公餘聯騎  
入山城老袖追陪得散行又周南老正道有至正丁酉冬督役城虎丘  
詩八首一云奉檄趨功城虎丘一云四疊新城遠澗隈一云百萬城  
春落杵齊虎丘築城吳人亦鮮有知者予嘗泊舟山後見遺址尚存

題映雪圖

夜雪明書几寒風入緼袍如何燒鳳蠟只解醉羊羔

絡緯圖

牽牛風露滿籬根淡月疎星夜未分燈下有人挑錦字  
機絲零亂不成文

郭文一首

文字仲炳號舟屋滇中詩人

楊用脩云滇中詩人永樂間  
稱平居陳郭郭名文號舟屋

其詩有唐風三子遠不及也其登碧雞山太華寺一聯云湖勢欲  
浮雙塔去山形如擁五華來一時閣筆信佳句也但全篇未稱耳  
詩話舟屋竹枝詞顧仲瑛編入玉山雅集則是詩元季已流播矣用脩  
稱是永樂間人其集既不可得無由臆決偶閱柯暹東岡集附錄滇南  
別意詩則平居陳郭四人之作皆存焉平名宣武林人居名廣海昌人  
陳名謙吳人東岡號云郭居皆武士中賢者郭善詩文征南將軍都督  
沐繼軒麟師之居精吏事總府辟掌簿書數十年得官陳官鎮撫有詩  
名宣則松雨先生子也黔府西塾薦升廣南府通判所云松雨先生者  
知藤縣事顯字仲微考東岡引疾去滇在景泰二年七月別意詩即是  
年之作郭於元時撰竹枝入明八十四年未必尚存用脩雖稱見其全  
集竊疑竹枝非集中詩玉山  
雅集所載當別是一人也

竹枝詞

全馬何曾半步行碧雞那解五更鳴儂家夫壻久離別  
恰似兩山空得名

呂誠二首

誠字敬之崑山人

閏月二十四日陪館士秦文仲陸良貴奉省臣命  
祭劉龍洲先生墓

黃鵠磯頭風雨秋中原一望使人愁羣臣誰決和戎議  
九廟猶銜誤國羞慷慨魯連寧入海淒涼王粲重登樓  
荒岡四尺先生墓再拜酌之雙玉舟

感興

靜室無塵少客過新篁陰曳小坡陀朝來始悟春歸盡

風裏楊花似雨多

鄭昂四首

昂字處抑温州平陽人有密菴集

閏八月歸故山

負郭曾無二頃田何由辦得買山錢秋風八月又八月  
客路一年還一年鸞鳳俱垂赤霄翅麒麟不受黃金鞭  
功名富貴真細事只問平生不問天

棲遲

棲遲久慕王官谷飄泊仍依謝客巖負賤誰能從趙孟  
行藏我已卜巫咸冥鴻豈解投矰弋老馬惟思脫轡銜  
却笑杜陵生計拙晚將身世託長鑱

感懷

王粲淒涼仍去國杜陵老大竟飄蓬  
荆州豈免依劉表蜀道終須謁鄭公  
三禮賦成追昔日七哀歌罷起秋風  
青青亦有江南草鸚鵡洲邊恨不窮

小景

水驛山橋四五里楓林茅屋兩三家  
何人踏雪尋僧去潮退春船閣暮沙

范再一首

再字續卿休寧人有緝齋耕隱橐

乙卯冬自陝回至中牟夜與牛車同行故題驛亭  
我經中牟道夜竝牛車行何人問牛喘鞭撻勢伶仃更

輟輒下苦犢兒隨母鳴車夫為我言吾家懷慶城來此  
數百里執役難具名流囚與軍裝日夜不少停黃昏伴  
牛卧飯牛到天明漢月皎千里風霜淒十程牛死急應  
官欲哭還吞聲白刃尚可蹈蒼天終無情吾家有老父  
日暮還力耕無糧可充飢無衣可蔽形行人聞此言泣  
下如雨傾我亦征塗間垂老重飄零何時息干戈時康  
歌太平

沙可學一首

可學永嘉人元進士行省掾

詩話楊廉夫有送沙可學序其略云某官來總行省事求從事掾之賢  
能者首得一人焉曰沙可學氏又得一人焉曰高則誠氏又得一人焉  
曰葛元哲氏三人者用而浙稱治三人者天府登其鄉書大廷榮其高  
等而拜進士出身賜任州理佐理之職者也可學僅存詠懷詩蓋憶庚



申君北狩而作首句指賈魯挑河言也

詠懷

疏鑿功成王氣衰九重端拱尚無為  
貪夫柄國忠良沒巨敵臨郊社稷危  
萬里朔雲沙漠漠六宮禁御草離離  
金輿玉輅無消息腸斷西風白鴈飛

游 莊一首

莊字子敬

所聞有感

塵飛鹿走力難任巡幸沙邊悔恨深  
鳥篆未經銜軹道龍文先自徙汾陰  
空傳行在淪孤憤無復窳區過八音  
聖德神功俱泯滅英雄千載一沾襟

詩話此詩蓋聞庚申君之計而作也是歲庚戌北元人謚曰惠宗其子嗣立於應昌改元宣光頒示高麗高麗不奉詔故云無復窳區過八音既而北元主走和林沒謚昭宗見鄭麟趾高麗史

王 旬一首

旬字子宣

詩話高季迪以詩得妻王子宣亦以詩得妻子宣宮詞諸家多誤作王叔明詩謂仁和俞友仁見此詩歎賞曰唐人得意句也遂以其妹妻之考凌彥州柘軒集有悼王叔明室張氏詩云結髮為夫婦齊省若主賓山同黃鶴隱書逼彩鸞真蘭樹人皆羨蘋蘩爾獨親情傷坦腹者臨穴重沾巾則叔明娶於張非俞也故定以為子宣作

宮詞

南風吹斷采蓮歌夜雨新添太液波  
水殿雲廊三十六不知何處月明多  
高廷禮云婉麗絕似王龍標李時遠云盛唐音響所謂千首不為多一首不為少也陳卧子云亦杜牧李益耳何遽盛唐然景調俱佳嚴蓀友云子宣宮詞不可謂不工矣然不若陸天錫之入妙也陸詞云清夜宮車出上央紫衣小隊兩三行石闌干外銀燈過照見

芙蓉葉  
上霜

李

鐸 一首

鐸字振道隴西人

詩話吳人徐達左良夫司訓建寧游于武夷寫九曲權歌圖書昔賢吟  
詠於前自紀其後復屬同人題句卷後題者隴西李鐸臨川劉廉浚儀  
趙友士西甌馮回括蒼張思齊鍾鹿林熙樵川蕭子和龍伯章隴右李  
裕三山周甌寧葉俊建安楊恭葉季原蘇璋葉銘葉勝李佑龍虎山  
人梁鶴凡一十八人續題者良夫兄子徐濟及青城王璩也良夫居太  
湖之濱光福市開耕漁軒以延名士集其詩文為金蘭集其好事亞於  
顧何瑛云

題徐良夫九曲權歌圖

徐君江海人雅有山林想遠游賦幽尋徘徊脫征鞅長  
揖虹橋仙飄飄欲偕往牽舟泝岸迴著屐緣厓上萬壑  
風泉渟層巖土化長采鸞載玉笙隱隱遺清響幻迹杳

難窮真源豁而敞永懷紫陽翁訢然契心賞

馮

回 一首

回字景淵福寧州人

武夷大王峰

亭亭大王峰竚立何蹉岫昔聞武夷君於茲蛻真骨鳳  
駕杳不還虹橋忽焉沒惟餘巖際松年年挂秋月

葉

俊 一首

俊福寧州人

武夷

武夷山下萬年宮九曲溪頭一棹通流水落花尋古道  
平林過雨見羣峰幔亭人去雲連壑華表仙歸月滿松

正好相期間丹訣天風午夜客船東

汪德懋 一首

德懋名天應以字行休寧人環谷東山弟子

和商山書院諸公韻

覆雨翻雲已十春恨無詩酒對芳辰秦疆再世終歸漢  
周弱何人共戍申邊境旋聞烽火息南風喜見稻花新  
為霖更得成豐歲願作陶唐擊壤民

田子貞 一首

子貞寧波人

題安分軒圖

一室蕭然萬慮忘幽棲真似斛斯莊春晴野澗多藜藿

秋晚山田足稻梁待富却慙居易拙送窮應笑退之狂  
看君已在羲皇上老去從教白髮長

趙次誠 一首

次誠字學之樂清人有雪溪集

早梅

江南冬十二月溪上梅三兩花載取小舟香影月明獨  
櫂回家

杜伸之 一首

伸之溫州人

感興

吾昔搓長絲繫彼渭川竹直鈎魚不吞何以充吾腹此

心苟無嗜藜藿亦自足寧使不得魚吾釣終不曲

季應期 一首

應期字均饒瑞安人有菌翁集

寄吳彥升

積雨連朝過客稀亂紅墮地綠陰肥江南祇是歸耕好  
水遶孤村燕子飛

范宗暉 二首

宗暉以字行寧波人

詩話范君詩載滄海遺珠亦從於滇者

古意 二首

積雨可沉舟羣輕能折軸巧言必壽張利口多翻覆苟

不塞其源涓流蔽川谷

稂莠終亂苗珉瑜頗相類君子與小人顏面亦不異辨  
之如不早斯為名德累

李道生 一首

道生字本立休寧人有清意味集

雨後

山中曉起喜新晴杖屨尋詩獨自行幾樹好花春盡發  
滿溪流水夜來生游絲拂地應千尺啼鳥喚人時一聲  
趁暖田家曝蠶種明朝節候是清明

劉逢原 一首

逢原字資深會稽人

挽鐵厓先生

已矣楊夫子春秋天下名醉生唐李白節死晉淵明雲  
暗九山碧水洄三泖清游魂招不返悽惻故鄉情

周翼二首

翼字子羽無錫人

中秋與楊氏昆季泛舟鵝津

八月十五夜何其鵝湖漾舟人未歸水生金浪兼天涌  
雲度青冥倚月飛鴻鴈沙寒微有影芰荷秋冷不成衣  
故人一去渺何許黃鶴舊磯今是非

鴈來紅

翔鴈南來塞草秋未霜紅葉已先抽綠珠宴罷歸金谷

七六珊瑚夜不收

王中五首

中字懋建

黃俞邨云洪武辛亥進士有沁水王中甲戌有同安王中未知即其人否要不敢以臆定也

中秋述懷二首

潦倒羈棲客傷心兩鬢華塗窮惟有淚世亂更無家暗  
雨聞寒鴈悲風急暮笳艱難今一槩何處問生涯  
天下兵長鬪山中客未歸塞鴻南度早星使北來稀草  
草年光換悠悠世態非自憐同社燕幾處傷人飛

黃家洲客舍留別

數載俱流落相逢鬢已秋生涯同寂寞書劔祇淹留沙  
闊隨天盡江平帶日流別離殊不愜回首思悠悠

田家雜興

煙火中林靜秋風歲律賒清霜催橘柚落日照蒹葭石  
徑通流水山橋卧古槎武陵非境外不必問桃花

泊鏡口

日暮風濤穩扁舟泊此隅雲山歸夢杳鄰舫語音殊片  
月寒江永平沙旅鴈孤無才合漂泊不敢恨窮塗

陳安 二首

安字克盟

中秋有感

画省曾陪冠蓋游華筵詩酒宴中秋星河不動天如水  
風露無聲月滿樓皓齒纖腰催象板珠簾涼影上銀鈎

於今寂寞江城暮烏帽西風歎白頭

題高理瞻所藏小景圖

昔年為客楚江邊雨霽江南二月天楊柳画橋深淺水  
桃花春岸往來船新篛白酒浮杯釀旋買青魚出網鮮  
因見画图驚舊夢東風吹面鬢蕭然

錢子義 一首

子義無錫人

錢受之云馬孝常有續胡曾詠史子義不仍舊題  
別成一百五十首大率兔園冊中語耳程克勤咏史  
絕句亦采之子義兄子正有  
綠苔軒詩王學士達為之序

題画

夕陽淡淡柳絲絲遠浦長天欲暝時腸斷楚山春雨後  
鷓鴣啼向女郎祠

梁 蘭 七首

蘭字庭秀一字不移泰和人贊善潛之父有畦

樂先生集

王希範云先生養高丘園據其悠遠之思著為歌曠然有古高士之節 王達善云畦樂先生之詩出於自然默契靖節於千載之上 胡若思云誦先生詩蕭散閒澹之趣悠然於篇詠之間 鄒仲熙云梁君隱居樂道其詩冲澹閒雅有自得之致

西畦自適

守拙一圃間衡從五畝餘藝麻在高丘雜以果與蔬春  
至百草生趁晴聊荷鋤筋力豈不勞蕪穢亦已除家人  
會知我慰以酒滿壺偶坐斟酌之日落西山隅歸來比  
窗下我心一事無

留別楊分昭

君還既不久我行復有期憶昨君未歸日久徒憂思忽  
聞車馬來僮僕走相隨入門一會面酌我金屈厄人生  
最歡樂莫若新相知歡樂苦不長明當與子辭大夫且  
行役敝車日驅馳吾徒本貧賤奔走何足悲但恐後來  
時君將復何之

題素扇

團圓復團圓月圓尚有虧致身君懷袖無有盈虧時知  
君重貞素采色亦不施物微幸相親願言常自持寒暑  
固代謝用舍適其宜古來婕妤怨此意君諒知

荆湘道中

江入瀟湘近山連楚塞高兩厓如積鐵一水不容舫慣  
客寧辭遠藏身豈憚勞同門多宦遠漂泊媿吾曹

寄劉珪

春日已多夏日臨  
輟軒晝啼苦竹深  
野棠雨餘新水綠  
石壁樹杪浮雲陰  
安知天地有終極  
不覺歲月還相侵  
我思劉郎何可見  
徒使遲迴勞寸心

寄呈東原公劉子彥

北闕前年一上書  
歸來高卧楚郊墟  
西風短褐雙蓬鬢  
落日空山一草廬  
道直不殊梁太傅  
賦成端擬漢相如  
別來又是春三月  
盡日逢人問起居

客舍秋雨

燈前細雨夜初闌  
枕上聞雞夢轉難  
壯節豈因今日改  
旅懷纔向故人寬  
江天雨色連窗白  
草樹風聲入室寒

景物已殊歸計遠  
殘年飽飯共相看

陳 綱 一首

綱字簡文嘉興人布政約弟

題画

五湖煙水渌生波  
一葉扁舟鼓枻歌  
愁殺故園戎馬後  
千章喬木已無多

陳 緝 三首

緝字熙文綱弟

沈客子云四陳之中熙文詩秀精可誦直逼晚唐

和大兄八月十四夜月

桂老金為粟蟾孤玉作團  
明朝應更好此夜不勝寒  
弟妹他鄉共關山  
幾處看南飛有烏鵲  
未得一枝安



春日

湖頭誰復載吳娃  
鷗鳥多情戀白沙  
涪萬春深無杜宇  
武陵何處有桃花  
雨餘石燕晴歸穴  
市近山蠶午報衙  
看到前朝丞相墓  
野人翻土種桑麻

竹枝

贈君曾出雙南金  
別君曾彈紫綺琴  
斷金還比阿儂意  
斷絃持比阿郎心

鄭淵一首

淵字仲養浦江人

詩話浦陽義門有三其一黃氏自度至逢吉其一王氏自葦至子覺皆止數世而已惟麟溪鄭氏族大且久先世自滎陽徙歙再徙睦州其居麟溪自淮始淮之孫綺乾道中賜號冲素處士朝請郎新淦晏穆志其墓是為義門第一世綺之子聞聞之子運運之子政政之子德璋德璋

之子文融文融嗣子欽仲養蓋欽之叔子也凡歷五十三世一千六百六十餘年逮元季明初門才益盛曰深曰濂曰源曰濤曰泳曰渙曰淵曰湜曰濟曰沂曰濟曰湜曰沂出處不齊先後以才行著一門羣從又有樞樞林枋材幹彬彬楷模桐柎棠機柏枳木皆為士林所重於是公卿大夫先後詩文貽贈者編為麟溪集二十二卷洵盛事矣嗟乎江湖日下稷耨德色箕帚踞罵其不為秦人之續者幾希錄義門子姓詩為之

三

海棠仕女圖

東風蕩漾百花潭  
翠袖迎風酒半酣  
好鳥隔窗催曉色  
美人殘夢到江南

金敬德一首

敬德樂清人

鄭宜州蘆花淺水亭

新築茅亭也  
自幽闌干曲曲  
面滄洲一簾花氣都成雪

片石潮痕祇沒鷗客醉有時迷夜泊月明無處覓漁舟  
老夫亦有滄浪趣便欲移家住上頭

吳子莊一首

子莊温州平陽人

小景

杖藜日日看芝山山下浮雲共往還昨夜小溪新水漲  
釣船流到寺前灣

黎昶一首

昶字伯輝清江人

同安謠

黃雲漲空雪欲飄長江落日生暮潮同安城頭獨延佇  
悲風拂鬢寒蕭蕭布蓬老翁年七十鶴髮鶉衣道傍立  
倚筇爲我說興亡含憤未言先涕泣前朝值亂戍守奔  
土豪割據何紛紛攻城拜將爭殺戮同安賴有余將軍  
將軍秉心盡忠義訓練民兵久精銳城邊掘濠深百丈  
城上嚴更列旗幟朝廷消息久莫通江襄羣盜矜豪雄  
樓船萬甲氣如虎戎衣染遍秋江紅將軍此時力匡國  
執銳開關屢迎敵鐵騎交馳白日昏雕戈上指青天折  
樅陽門前殺氣高奮身寧辭征戰勞江淮黎庶半爲鬼  
僵死卧骨填空濠同安拒守經七歲破圍不見官軍至  
銅柱難成馬援功睢陽不屈張巡志一朝羣盜登城闔  
揚旗百里飛紅塵疲兵裹割不能戰計窮豈願圖全身

將軍挺身出帥幕竟逐飛星陣前落半夜精靈出戰營  
千秋廟食依江郭聖人一出寰宇寧鳳麟應瑞黃河清  
當年逃亡命如蟻豈期年老逢昇平荆棘連雲戰爭地  
近來茅屋方成市山鳥如呼耆舊名江流尚帶英雄淚  
當年繁華何足論聞翁此語傷吟魂樓臺盡隨灰燼滅  
人物風流今幸存尊前感慨應未已宦情總付東流水  
長歌因賦同安謠留與他年入詩史

梁 關 一首

關字用行會稽人

哀余左丞

世人孰不死死義心所安苟非明至理捐軀誠獨難偉

哉青陽公忠義為膽肝伊昔奉朝命宣慰淮西藩遭世  
方板蕩荆襄肆兇殘公時在安慶寧忍視民患率眾力  
拒敵奮怒髮衝冠抗節守孤城援絕糧饋殫勢迫不獲  
已慷慨就清瀾妻孥亦同逝恥受污辱干我昨聞其風  
慨然發長歎丈夫有如此何媿天地間遠繼張許流千  
載名不刊

王 珙 一首

珙字廷珪常熟人明初處士有竹居詩集

王汝嘉云竹居

道者詩無雕琢浮靡之習有渾厚淳雅之氣 張宗海云處士治生富  
贍構幽居於深竹之中詠歌其情思詩皆和平之語治世之音 徐以  
恭云先生詩富麗清奇如秋月春雲起人景仰 李世賢云王君卜宅  
於虞山北之蕭溪植竹萬竿容與其中興之所寄輒形吟詠其詩和平  
典雅質不近於  
俚澹不流於枯

詩話竹居治生之餘不廢吟詠華幼武一流也詩嫌太熟

溪橋晚步

日日陰雲思寂寥  
偶因新霽過溪橋  
不知門巷春多少  
柳外一聲婆餅焦

陳川一首

川天台人

題夏圭溪山清遠圖

我家東南丘壑好  
曲折雲林護危杪  
澗沙流水春自香  
石楠碎葉秋如掃  
縛柴野橋松雨涼  
鳴鐘破寺茶煙杳  
山椒茅亭如笠大  
石脚漁舟似瓢小  
人家制度太古前  
雞犬比鄰往還少  
酒杯吹香小店門  
落日漁樵多醉倒

六年不歸長夢見  
白髮忘情負魚鳥  
晴牕見画三摩挲  
舊夢微茫今了了  
不知何處得此圖  
覺我山居殊草草  
安得溪南寫石田  
便攜妻子從茲老

陳汝楫一首

汝楫字濟明蒲圻人  
洪武初舉明經授徽州府

通判轉秦州茶馬司  
謫知渭南縣遷廣平知府

桃花泉

桃花流水合荆溪  
夜雨春波拍斷隄  
偶爾今朝出門望  
平疇雉鳩麥初齊

李弘一首

弘字德庸蒲圻人  
洪武十九年授本縣訓導遷

國子助教

西良湖

蕩舟歸去月黃昏湖上人家半掩門  
漁笛數聲何處起冷香一樹玉梅根

王叔舟一首

叔舟浮梁人洪武中以獻雪詩授徽州同知

三月三日雪應制

柳絮飛還早梅花落太遲天顏多喜色  
瑞氣滿瑤池

明詩綜卷十五上

