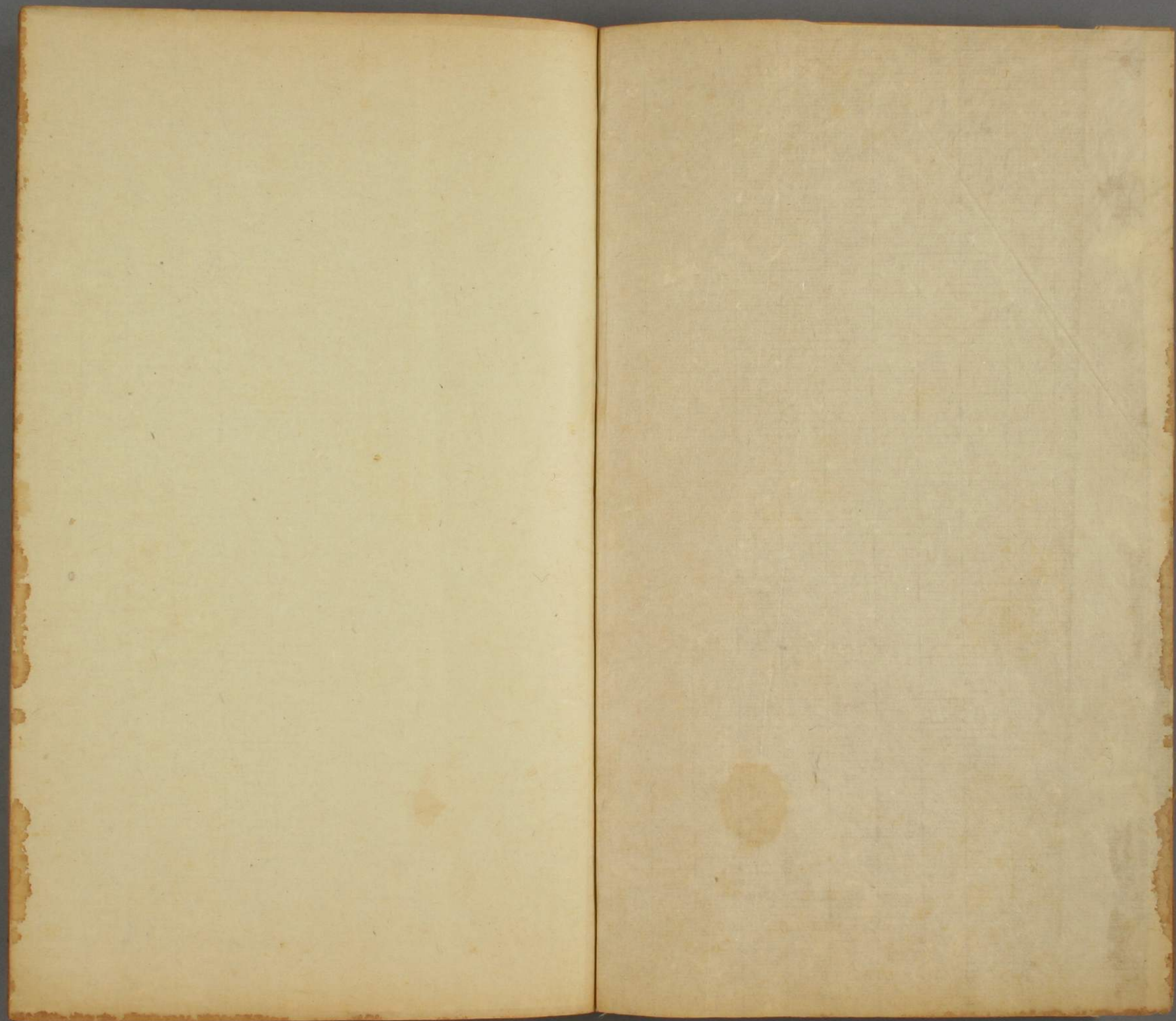


特 別
^18
4892
5





4892
5

明詩綜卷十



小長蘆 朱彝尊 錄



長水 杜庭珠 緝評

余堯臣 一首

堯臣字唐卿永嘉人元末自會稽入吳明初謫

濠放還授新鄭丞有菜藹集

錢受之云唐卿居會稽越鎮帥邁善卿參政呂珍羅

致幕下有保越之功無意仕進於越之桐桂里治圃結茆署曰菜藹已而入吳居北郭與里中楊基張羽徐賁王行王彝宋克呂敏陳則釋道衍為高啓十友洪武二年授新鄭丞見於啓詩其曰司馬曰左司必東越鎮將版授之職銜而今不可考矣

靜志居詩話高季迪春日懷十友詩於余司馬堯臣云列戟衛嚴關應無休沐暇夜飲余左司宅云燈銷月窺關角警霜委砌荅余左司沈別駕元夕會飲城南詩云故人念我有二子省內郎官府中佐徐幼文菜藹詩題為永嘉余唐卿左司賦然則左司之稱本於越鎮將版授而司馬之銜疑唐卿曾仕於淮張也

明詩綜卷十

秀野軒

濕翠浮草芽空青散木杪輕舟理橫塘歸人渡清曉棲
鴉返故巢潛鱗濯新藻倒景澹斜暉迴飈蕩晴昊衡門
夜不扃燕坐事幽討落葉秋自飄殘花春嬾埽我欲往
從之稅駕苦未早揮手謝孤雲去去沒蒼微

王行 三首

行字止仲長洲人洪武初為郡庠經師藍玉延

教其子連坐誅有半軒楮園二集

徐子元云行詩清雅不及高楊

詩話止仲好談兵游都門人或尼之笑曰虎穴中好休息也既就涼國西塾數以兵法說涼國涼國卒用是敗平居於十友中最契道衍謂之序曰上人非若他人事佛未師碌碌作沙門者今天下亂已極且必治治然後出於時以發其所蘊其上人之志與當世之人安知終無與上人同其志者蓋姑有所待也誦其言亦傾危之士乎至墓銘舉例一書足為學文者津筏詩非所長也

題趙元臨高房山鍾觀圖

北苑貌山水見墨不見筆繼者惟巨然筆從墨間出南
宮實遊戲父子並超軼高侯生古燕下筆蛻凡骨云云
水墨中探破造化窟嘗圖得鍾觀景象照雲日長松映
飛泉霞采互飄歛今朝見茲畫臨寫意無失慘澹入窈
冥稜嶒隔岑蔚高堂時一舒六月氣蕭瑟平生丘壑性
塵空欣已拂因之興我懷山中斲苓朮

趙吳興淵明像并書歸去來辭

後更畫竹石

虛館坐清曉高秋零露時佳菊秀可餐墨葩含晚滋芳
馨發孤思寫此歸來辭餘興猶未已寒玉生疎枝孰謂
公子懷不與幽人期撫卷三歎息繫年非義熙

房山寒江孤島圖

千山萬山重復重畫力筆力鬪奇雄青紅蒼翠滿縑素
缺處淺碧分遙峰歷觀畫史每如是意謂此法由來同
昨嘗凌秋潮揚子一舸縹緲乘長風洪波吞天杳無際
出沒但有孤輪紅乃知山水有佳處到此始覺塵埃空
當時海岳應飽見落墨便自超凡庸不將層壘競工巧
遂使氣象齊鴻濛平生愛画惟愛此苦恨妙法無能攻
九州之表有人物意象獨數房山翁茲圖咫尺便千里
小米大米追高蹤愛之歌詠乃常理濡翰自媿言非工
詩成忽復三歎息矯首長望青冥鴻

宋 克 一首

克字仲温吳人明初徵為侍書出為鳳翔府同知

詩話仲温任俠自喜挾彈走馬學握奇陣法張氏據吳欲致不得闔門却掃工草隸書祝京兆評其書法天授而高侍郎為作南宮生傳盛譽其詩侍郎又有酬宋軍諮見寄詩云少為鬪雞兒鮮裘奮春明走馬出飛彈撇揆誇身輕氣服諸俠徒不倚父與兄落花錦坊南美人理妝迎酒酣逆五木脫帽呼輸贏及壯家已破狂游恥無成遂尋鬼谷師從之學言兵業成事燕將遠戍三關營奇勛竟難圖迴臨石頭城覽時識禍機不因憶葦蕩飄然別戎府震澤還東征取戈薦辟書傲然捐公卿知音竟為誰四海嗟惻惻又答仲温見寄詩云念昔文翰場弱蹤繼清塵鳴絃東閣夜飛蓋西園晨誦之可得其行槩矣惜其詩集罕傳也

秋日懷兄弟

相別幾多時相思淚滿衣家貧經難久世亂得書稀作
史余誠拙從軍事亦非鄉心秋塞鴈盡日向南飛

呂 敏 一首

敏字志學無錫人元末為道士洪武初官無錫縣學教諭有無礙居士集

書雲林畫林亭遠岫

憶過梁谿宅于今二十年賦詩清悶閣試茗惠山泉夜雨牽離夢春雲黯遠天鄉情與離思看畫共茫然

陳則一首

則字文度崑山人洪武六年以秀才舉任應天府治中俄進戶部侍郎謫大同府同知遷知府

錢受之云文度文詞清麗元季倪屋授徒以工詩名於吳下高啓北郭十友之一也

題雲林畫

落花愁殺未歸人亂後思家夢更頻縱有溪頭茆屋在

也應芳草閉深春

孫黃二十首

黃字仲衍南海人洪武中授工部織染局使出為虹縣主簿選入為翰林典籍復外補平原主簿罷歸尋除蘇州府經歷謫遼東坐黨禍死有

西菴集

黃才伯云仲衍詩初若不經意而氣象雄渾與喻深致駸駘乎魏晉之風徐子元云嶺南五先生惟仲衍清圓流

麗如明珠走盤不能自定彥舉雄俊豐麗殆敵手也王元美云孫仲衍如豪富兒郎入少年場輕脫自好歐楨伯云明興五嶺以南五先生起軼視吳中四傑李時遠云仲衍豪邁璋麗足追作者其七言古體不讓唐人葉處元云先生五七言古風雖唐人不能遠過曹潔躬云仲衍善言風景於廣州則云丹荔枇杷火齊山素馨茉莉天香國於羅浮則云紫極房櫳倚日開蕊珠樓閣中天起於雲南則云蠻官見客花布襖邛婦背鹽青竹籃於武昌則云武昌城頭黃鶴樓飛檐遠映鸚鵡洲漢陽樹白煙景濕行人如鷗沙際立使未至其地者誦之亦當神往若酒徒散落黃金空獨臥茆檐夜深雨松花酒熟人不歸瑤草東風幾回碧風韻不減唐人他如荒蘿遠屋秋夜涼山鬼吹燈冷光濕興

蘭移席倚寒梅雙眼如貓對
花碧亦不失為韓冬郎語也

詩話自贊以下世所稱南園五先生也仲衍才調傑出四人五古遠師
漢魏近體亦不失唐音歌行尤琳琅可誦微嫌絲縛耳集句亦工若秋
水為神王為骨芙蓉如面柳如眉遠籬野菜飛黃蝶糝徑楊花鋪白檀
去日漸多來日少別時容易見時難三湘愁鬢逢秋色半壁殘燈照病
容野草怕霜霜怕日月光如水水如天鶴羣長遠三珠樹花氣渾如百
和香可稱巧合繼之者如桂嶺瘴來雲似墨蜀江風澹水如羅風塵荏
苒音書絕人物蕭條市井空歸目併隨田鴈盡離魂替逐杜鵑飛長疑
好事皆虛事道是無情却有情綠水青山雖似舊紅顏白髮遞相催此
廬陵李慎昌所集也如眼前好惡那能定夢裏輸贏總不真東澗
水流西澗水錦江春似曲江春雲收雨散知何處燕語鶯啼亦可傷千
里關山千里夢一番風雨一番啼慘慘悽悽仍滴滴霏霏拂拂又迢迢
此瓊州仁濬仲深所集也如文章宇宙千年事江漢風流萬古情老去
詩篇渾漫與晚來幽獨轉傷神欲知世掌絲綸美肯信吾兼吏隱名縱
飲欲謀良夜醉殊方又喜故人來乘舟取醉非難事送客逢春可自由
登第往年同座主抱琴何處覓知音疎櫂看織蠅蛸網遠信聞封豆蔻
花四海交游更聚散十年京洛共風塵漫說簡書催物役猶將談笑出
風塵未央樹色春中見茂苑鶯聲雨後新自歎馬卿常帶病也知光祿
最能詩春浮玉藻寒波落水滴銅龍畫漏長佳節每從愁裏過遠書忽
向病中開江杳采筆空題恨荀令香爐可待熏小院迴廊春寂寂北湖
南埭水漫漫致于世上明開眼莫怪先生懶折腰苦節難違天子命夢

歸偏動故鄉情舉世盡從愁裏老暮年初信夢中忙酒酣懶舞誰相拽
客至從嗔不出迎緩帶輕裘成昨夢濁醪麕飯任吾年古來賢達知多
少舊日人民果是非新結草廬招隱逸使應黃髮老漁樵合歡却笑千
年事奉使虛隨八月查復有樓臺街暮景但將懷抱醉春風故國山川
皆夢寐昔年親友半彫零此長沙李東陽所集也如病身最覺風
露早離夢杳如關塞長此休寧程敏政克勤所集也如一臥滄江驚歲
晚千家山郭靜朝暉嗜酒何妨陶靖節能詩重見謝玄暉此吳江周用
行之所集也如坐看蕉葉題詩句醉折花枝當酒籌閨闔迴臨黃道正
樓臺直與紫微連東風已綠瀛洲草閣道迴看上苑花五夜漏聲催曉
箭千門曙色鎖寒梅雲生紫殿幡花濕月射珠光貝闕寒深院沈沈人
悄悄春風澹澹影悠悠笙歌縹緲虛空裏臺榭參差煙霧中小院迴廊
春寂寂前峰後嶺碧濛濛離岸游魚逢浪返出林幽鳥向人飛雲開日
月臨青瑣花擁絃歌咽画樓晴雲滿戶團圓蓋瀑水侵階澣舞衣此錢
塘沈行履道所集也如念我能書數字至似君須向古人求此上海陸
深子淵所集也如卿月夜臨仙掌動御輝曾見袞龍浮風煙迸起思鄉
夢霄漢長懸捧日心病眼較來猶斷酒新詩改罷自長吟江清露白芙
蓉死雲散天高秋月明蘄竹水翻臺榭濕桐花風軟管絃清胡蝶夢中
家萬里鳳皇聲裏住三年愁將玉笛傳遺恨暗擲金錢卜遠人路遠
山人獨去江涵秋影鴈初飛陶令久辭彭澤縣山翁長醉習家池
願比郎官筆感興吟才子詩漠漠稻花香資旅食輕輕柳絮點人衣
妻畫紙為基烏童子開軒掃落花細水浮花歸別澗西風落葉掩重門
鳥啼深樹靈藥馬飲春泉蹋淺沙日落遠波驚宿鴈月明芳戍起啼

鴉共歡天意同人意多說明年是稔年倦客閉門三日雨野橋流水一
 犁煙侯門不把馮驩劍客路空攜范蠡圖暮雨自歸山悄悄高樓獨上
 思依依閒尋古寺消晴日却聽疎鐘憶翠微日暮酒醒人已遠鳥啼花
 落水空流清風未許重攜手好月那堪獨上樓魚躍鏡中將綠破鳥還
 天外帶青來過橋樹葉邨邊合隔岸柴門竹裏開碎心雨夜重檐溜滑
 足春融一徑泥此廣州張績所集也如故里春光榮書錦上林晴
 日絢朝衣莫言海上渾無地應是壺中別有春紅樹枝頭聞犬吠寒山
 影裏見人家溪邊瑤草含朝露天上珠簾卷曙霞馬啼雲霓巖靜樹
 入天台石路新臺上鳳簫奏弄玉鏡中珠翠李夫人閒愁却恐鷺巢燕
 往事應須問塞鴻楊柳亭臺凝晚翠芙蓉簾幕扇秋紅醉依華屋春多
 麗貴想夢家月最明天上吹笙王子晉雲邊度曲許飛瓊淚殘秋雨遺
 塵鞮腸斷春風為玉簫蝶粉亂翻迎笑臉柳絲輕舞學纖腰恍疑瓊鳥
 翻成夢只是長安不見人別酒不須花底勸淚痕時倚枕函流看花誰
 與同攜手好月那堪獨上樓望斷鴛鴦猶未見可憐蜂蝶却先知石窗
 花落春歸處山店燈殘夢到時好夢肯隨胡蝶去離魂暗逐杜鵑飛三
 春景色佳期誤半夜雨聲前計非遠砌寒風號絡緯閉門疎雨落梧桐
 狂客漫歌金縷曲佳人猶舞越羅衣紅樹暗藏殿浩宅青山空遠仲宣
 樓那堪往事空牢落誰共芳樽話唱酬此姑孰夏宏仲寬所集也如山
 橫改國三年別江至潯陽九派分兩岸蘆花飛曉雪幾家松火隔秋雲
 迢迢霽野雲陰合漸浙疎簾雨氣通風月無情人暗換江山有待我重
 來九重霄漢天將近萬轉雲山路更賒武帝祠前雲欲散胡公陂上日
 初低此安成王佩所集也如碧落有情空悵望春山無伴獨相求

山中習靜觀朝槿洞口經春長薜蘿啼鳥歇時山寂寂寒鴉飛盡水悠
 悠人生有酒須當醉世上浮名好是閒嶺樹重遮千里日故人那惜一
 行書此海鹽朱朴元素所集也如紫扉茆屋無人問斷岸寒流到底清
 歸鳥各尋芳樹去寒潮唯帶夕陽還花開花謝常如此船去船來自不
 停流水白雲常在晚山秋樹獨徘徊茶煙漁火遙如画江水雲山杳
 莫窮此金華童瑋廷瑞所集也如萬里悲秋長作客一官羈絆實藏身
 此崑山方鵬時舉所集也如鱸魚正美不歸去瘦馬獨吟真可哀梁間
 燕子聞長歎樓上花枝笑獨眠勸君更盡一杯酒與爾同消萬古愁此
 蜀中安磐公石所集也如霜彫碧樹作錦樹色過樓亭又草亭諸葛大
 名垂宇宙元戎小隊出郊垌殘花爛熳開何益妙舞委迤夜未休鍾鼎
 山林各天性風流儒雅亦吾師已聞童子騎青竹喚取佳人舞繡筵休
 怪兒童延俗客不勞鐘鼓報新晴病軀動覓藜牀坐嬾性從來水竹居
 庾信羅含皆有宅李陵蘇武是吾師煙絲碧草萋萋長雨裏紅蕖冉冉
 香萬里相逢貪握手百年多病獨登臺此香山黃佐才伯所集也如歸
 信幾番勞遠夢愁心一倍長離憂自願勤勞甘百戰莫將成敗論三分
 此戴天錫維壽所集也如長疑好事皆虛事莫遣佳期竟後期素素忽
 開西子面芙蓉不及美人妝徒勞掩淚傷紅粉但惜流塵暗洞房此劉
 芳節聖達所集也如世態炎涼隨節序人情翻覆似波瀾笛怨柳營煙
 漠漠馬嘶山店雨濛濛綠樹碧檐相掩映游絲舞蝶共徘徊人世幾回
 傷往事愁心一倍長離憂浮生已悟莊生夢末路虛彈貢禹冠敗葉殘
 蟬連漢苑古煙高木隔棉州五千里外三年客一寸心中萬斛愁返照
 入江翻石壁疎松隔水奏笙簧鳥下綠蕪秦苑夕雲凝碧樹者宮秋此

莆田陳言于庭所集也如念我能書數字至悲君已是十年流新添水
 檻供垂釣許坐層軒數散愁此廣州黎民表惟敬所集也如衰草夕陽
 江上路漁歌樵唱水邊邨一樽春釀蒲萄綠滿甕秋香竹葉青僧歸黃
 葉林邊寺人候夕陽江上舟此
 柱客凡今誰是出羣雄因知貧病人須棄不露文章世已驚逐客雖皆
 萬里去雄豪復遣五陵知獨當省署開文苑未有涓埃荅聖朝天子亦
 應厭奔走諸公何以荅昇平深山大澤龍蛇遠古木蒼藤日月昏此關
 中南師仲子興所集也如天下何曾有山水老夫不出長蓬蒿此南海
 陳子壯秋濤所集也如朝雲暮雨連天暗野草間花滿地愁蘭亭舊路
 雖曾識子夜新歌遂不傳自歎馬卿長帶病何曾宋玉解招魂思往
 事咨嗟久始覺空門氣味長瑤臺絳節游俱遍粉壁紅妝畫不成碧落
 有情應悵望白雲何處更相期鶯憐勝事啼空巷蟬曳殘聲過別枝太
 抵好花終易落爭教紅粉不成灰天長地久有時盡物在人亡無見期
 疎檐看織蠶網古木惟多鳥雀聲去日已多來日少他生未卜此生
 休珊瑚枕上千行淚白玉壺中一片冰不堪紅葉青苔地早是傷春夢
 兩天更恨香魂不相遇真成薄命久尋思碧莎裳下攜詩草揚柳洲邊
 載酒船春蠶到死絲方盡古柏重生枝亦乾此秀水沈德符景倩所集
 也如孤權夷猶期獨往崇山瘴癘不堪聞漫說簡書催物役不堪風景
 促流年津樓故市生荒草落日深山哭杜鵑幸與野人俱散誕不嫌門
 徑是漁樵此萊陽姜垓如農所集也如早春重引江湖興懶性從來水
 竹居千樹桃花萬年藥半池秋水一房山側身天地更懷古獨立蒼茫
 自詠詩天下何曾有小水人間豈不是神仙王侯第宅皆新主富貴榮

華能幾時閉戶著書多歲月揮毫落紙如雲煙莫愁前路無知己幾處
 蠻家是主人漢家城關如天上武帝旌旗在眼中此嘉興周質青士所
 集也如芳草有情能下淚野花無語自生愁關門令尹誰相識江上漁
 翁未易名一曲正愁江上笛十年如見夢中花世人不識東方朔谷口
 空稱鄭子真獨在異鄉為異客自憐長病與長貧那知白髮偏能長莫
 遣黃金漫作堆為客馬卿真寂寞依劉王粲本淒涼坐中醉客延醒客
 鏡裏今年老去年樹影悠悠花悄悄江離漠漠荇田田中郎有女誰堪
 託伯道無兒最可憐仙人有待乘黃鶴壯士徒令感白虹啼鳥歇時山
 寂寂寒鴉飛盡水悠悠羞將短髮還吹帽共踏清歌又舉尊江上暮鴻
 遙送影湖南春草但相思蒼山迢遞成千里明月何曾是兩鄉千里雲
 山何處好十年書劍總堪憐波生野水鴈初落風靜寒塘花正開獨坐
 黃昏誰是伴每逢佳節倍思親共說陳琳工奏記焉知李廣不封侯水
 浮花片知仙路草帶泥痕過鹿羣晚景莫追窗外驥銷憂已辨酒中蛇
 此蘭谿胡山天岫所集也予叔父芾園先生亦雅好集句客至觴行恒
 舉數聯坐客服其工綴予所記憶者如細推物理須行樂高視乾坤又
 可愁庾信羅含皆有宅伏波橫海舊登壇蕭何只解追韓信賈誼何須
 弔屈平料得也應憐宋玉不知何處弔湘君能將忙事成閒事不薄今
 人愛古人豈有白衣來剝啄便應黃髮老漁樵閣中帝子今何在河上
 仙翁去不回謝朓詩篇韓信鉞老萊衣服戴顓家笑拈霜管題詩句閒
 向春風倒酒餅野廟向江春寂寂殘燈無皎影幢幢滕王高閣臨江者
 漢主離宮接露臺壺觴須就陶彭澤勳業終歸馬伏波皆
 極自然陸務觀所云火龍瀟灑手非補綴百家衣者比也

擬古

三首

岐路一尊酒送君今遠行交持未及竟絲管激哀聲冉冉歲華暮悠悠雲氣征馳車戒往路惻惻傷我情我情默已傷歡愛不可忘昔爲春花妍今爲秋草芳秋草芳有時夫君見無期獨宿坐長夜淚落如縷縻白日儻回照孤懷君所知

華月散高樹列曜何參差流光射結綺思婦慘中闈良人涉遠道感歎夜何其清聲發妙曲宛轉有餘哀妙曲固可聽餘哀知爲誰春至桃李妍歲暮華色衰居然獨處廓顧影久徘徊

離離谷中樹燦燦春華芳枝葉何盛茂忽然隨風揚流光有彫換物理安可常擾擾路傍子哀歌使我傷杪秋天氣肅白露結嚴霜攬衣不能寐起視夜何長明月出東壁衆星羅縱橫歲暮鷓鴣鳴百草青自黃遠道者誰子驅車登太行太行鬱嵯峨天路無津梁興言念同志涕下霑我裳

寄琪林黃道士

雨絕天景佳前榮樹光綠遙憐採芝侶遠在春山曲琴歌久已斷酒賦何由續有約今夕同開樽埽茆屋

湖州樂

湖州溪水穿城郭傷水人家起樓閣春風垂柳綠軒窗細雨飛花濕簾幕四月五月南風來當門處處芰荷開

吳姬畫舫小於斛蕩槳出城沿月回菰蒲浪深迷白紵
有時隔花聞笑語鯉魚風起燕飛斜菱歌聲入鴛鴦渚

白雲山

白雲山下春光早少年冶游風景好載酒秦陀避暑宮
蹋青劉鋹呼鑿道木棉花落鷓鴣啼朝漢臺前日未西
歌罷美人簪茉莉飲闌穉子唱銅鞮絲華往似東流水
昔時少年今老矣荔子楊梅幾度紅紫門寂寂秋風裏

送何都閩濟南省親至京還廣

伊昔關河事征戰君家嚴君擁方面君拜元戎領大藩
虎旗耀日光於電北山之北南河南鯨波虎壘相巉巖
轅門上日開將闡白馬朱纓銀作銜軍中呼盧日向午

錦筵置酒夜擊鼓龍潭降卒解西歌翁源女兒學東語
有時俘賊珠海頭海門六月如九秋牙旗揮天虎豹怒
霹靂迸火魚龍愁銀漢淋漓洗穹昊嚴親入覲承恩早
角巾還第誰最高君與君家兄弟好竭來寧親東入齊
歸舟一繫蔣林西鶯花爛熳春如海歌舞流連醉似泥
蟾溪高彬故部曲開宴斗門橋下屋宣州黎子鵝兒黃
吳姬指纖白如玉酒酣耳熱悲故鄉孫蕢在座情更傷
關河北去五千里目斷南天如許長秦淮水生風似雨
十幅蒲帆醉中舉龍灣江口辭故人小孤洲北失前侶
知君第宅遠西湖門對羅浮列畫圖梅花白白想猶昨
盧橘青青今有無三郎今年三十幾平生與蕢最知己

明歲春還若寄書玉堂華館西清裏

往平原別高彬

銀壺綠酒露春宴環佩朝回奉天殿平生不作兒女悲
獨向高彬淚如霰高彬昔年桑梓雄好賢乃有古人風
東林詩社靜來結北海酒樽長不空竭來弓劍已蕭索
短髮如絲猶好客塞上葡萄火齊紅宣州黎子鵝兒白
沈縣不獨重相知文采今還勝昔時小樓焚香每讀易
淨几把筆常題詩今晨我作平原別高彬不意情欲絕
芙蓉香冷不堪贈楊柳枝黃未宜折龍灣江口石城頭
一幅蒲帆萬里秋暮雲紅樹儻相憶應有音書慰別愁

次歸州

歸州城門半天裏白雲晚向城下起市廛架屋依巖巒
婦女提罌汲江水巴山雪消江水長城中夜聞灘瀨響
客船樹杪鈎石稜漁父雲端曬罾網家家蕪田山下犁
倒枯大樹燒作坭居人養犬獲山鹿穉子縛柴園野雞
楚王臺高對赤甲四時猛氣長颺颺舵工鳴板避漩渦
櫓聲搖上黃牛峽

發忠州

顛風翻山雲黑黑星河無光江翁翁搖船夜半發忠州
漩深浪緊船欲立宣公祠下灘嘈嘈船頭著水低復高
石稜割裂箕斗影山鬼出雜魚龍號亦知風水莽回互
王事有程那得顧誰歌太白蜀道難和我靈均遠遊賦

下瞿塘

我從前月來西州錦官城下十日留回船正值九九節
巫山巫峽風颼颼人言灩澦大於馬瞿塘此時不可下
公家王事有程期敢憚微軀作人鮓人鮓甕頭翻白波
怒流觸石爲漩渦柁工敲板助船客破浪一撇如飛梭
灘聲櫓聲歷亂聒緊搖手滑櫓易脫沿洄劃轉如漩風
半側船頭水花沒船頭半沒船尾高水花作雨飛鬚毛
爭牽百丈上崖谷舟子快捷如猿猱攏船把酒聊自勞
因笑輕生博奇好吟詩未解追謫仙天遣經行蜀中道
巴東東下想安流便指歸州向峽州船到岳陽應漸穩
洞庭霜降水如油

題蘇名遠画竹圖

蘇郎寫竹如寫帖珊瑚爲枝篆籀葉寒梢不及三尺長
遠勢直與青冥接青冥不辨西與東雲光竹色俱空濛
飛廉排山振鷲驚霹靂迸火驚蛟龍奇搜不獨竹色老
竹傍有石仍更好想其落筆當酒酣人間屏幃愁絕倒
近時吳興趙子昂最能寫竹窮青蒼蘇郎晚出繼芳躅
湖海二妙相輝光十年不到瀟湘浦環佩空懷玉簫女
相期共泛書畫船濃墨淒迷埽煙雨

送翰林典籍張敏行之官西上

燉煌城下沙如雪燉煌城頭無六月關西勁卒築防秋
捷書夜半飛龍樓九重下詔徵貔虎推轂上將開都府

黃旗卷日大軍行旄頭化石夜有聲燉煌迢迢五千里
十月即渡黃河水上將翩翩才且雄平戎不數貳師功
叱咤猶在輪臺北匹馬已入渠黎國左較偏裨晚射鷗
倚鞍醉索單于朝西山黑風吹隋瓦霜角吹秋一作鳴塞垣
下太平今見遠宣威君往從戎幾日歸幕下文儒兼解

武詞林從此有光輝

周青士云
嘉州遺韻

武昌別魯侍儀舍人文濬

嘖嘖復嘖嘖人生交契真罕得我居翰苑君儀曹幾載
相聞不相識君名早已播南衢出入金門早奏書不謂
同乘建業水還來共食武昌魚武昌魚肥春酒好竟日
流連得傾倒黃鶴樓頭葉亂飛金沙洲上秋將老狂歌

謔浪清致同看君更有古人風才如關西楊伯起一作性
似城東陳孟公相親未幾還分手可憐新知樂未久君
隨征鴈入巴陵我挂雲帆沂川口歸期去去各悽然今
夕星河共一作各一天秋晚還期來促膝與君同賦遠游篇

冬至

冬至至日日初長久客客懷懷故鄉梅蕊惟愁雪爛熳
柳條又是春相將嬾朝違世真自笑憶遠寄書人未央
海門關外暮雲合應有南還征鴈翔

秋風

秋風浙浙吹江亭汴河之柳猶青青黃姑東渡會七夕
白帝西來朝百靈初開琪樹已云落遠別客愁今未醒

欲寫鄉書寄南鴈故園萬里天冥冥

懷四川

草堂煙樹入青霄漢殿荒臺秀黍苗宇宙大一作詩名今尚在風雲霸氣未全銷寒星夜落支機石錦水春明駟馬橋花柳舊游今幾載西風蓬鬢影蕭蕭

龍江夜泊

蔣山山頭秋月明龍江江上暮潮生行人又是金陵客卧聽西風鼓角聲

寄王彥舉

綠楊陰下玉驄嘶絲絡銀餅帶酒攜夢入南園聽夜雨不知身在蔣陵西

出蜀

白帝秋高木葉黃蜀中長是雨浪浪瞿塘水落漩渦小一路看山到岳陽

王佐五首

佐字彥舉家本河東元末侍父宦南雄遂占籍南海洪武初徵至京師授給事中有聽雨軒瀛

洲二集

黃才伯云彥舉才思雄渾體裁甚工趙懷燦云彥舉古風歌行伯仲高岑律詩絕句方駕虞揭詩話彥舉與孫仲衍結社南園開抗風軒以延嶺表名士及為給事孝陵賜宋學士黃馬帝為作歌命詞臣和彥舉有臣騎黃馬當赤心之句賜鈔一錠然其詩遠不及仲衍而當時之論云構辭敏捷王不如孫句意沈著孫不如王不可謂定評也

唐仙方伎圖

開元天子承平日錦繡山河壯京室金殿璇題表集賢

玉屏粉繪圖無逸夔龍接武居阿衡萬方旭日當文明
衡山仙人一作老仙何所有亦復通籍承恩榮縞衣黃一作白髮醜
顏老自說時來致身早綵篋初開玉仗分白驪突出銀
鞍小榻前製號賜通玄始信人間別有天樓船未遣蕊
珠賜歲籥俄更天寶年九齡歸卧曲江上牛郎又入中
書相花雨香飄蘭若鐘柳雲春拂一作撲金雞帳萬幾日少
樂事多梨園法譜聲相和鬪雞舞馬看不足不獨仙人
呈白驪仙人豈是呈仙伎畫者傳之有深意延秋門外
羽書飛却駕青驪向西避青驪劍閣雨淋鈴長路一作一段閒
愁尚不勝不道画图今若此碧雲芳樹滿昭陵

醉夢軒為錢公鉉賦

東吳高士索賦醉夢詩我亦醉夢無醒時問君醉夢緣
何事君言不解其中意但知痛飲復高眠即此悠悠是
生計乾坤偃仰如蘧廬心寓鴻荒大古初人皆掉舌譚
臧否君方默坐糟丘底人皆明目辨妍媸君獨黑甜渾
不知君不見汨羅江邊人獨醒捐軀徒博千載名人生
適意此為樂何須苦覓揚州鶴竹葉杯中閱四時蘆花
被底舒雙脚錢公錢公真吾師平生此意君得之我生
落魄惟貪飲百事無聞只酣寢生死真同力士鎗榮枯
付與邯鄲枕行行無何有之鄉麒麟作脯瓊為漿借得
仙人笙與鶴三清八極同翱翔

憶舍弟彥常

庭草秋仍綠江楓晚漸稀年光隨水去功業與心違遠
海猶傳箭殊方未授衣翩翩南去鴈故作一行飛

書所見感舊

小小銀箏壓坐偏曾將古調寄新絃芙蓉綠水秋將老
鸚鵡金籠語可憐兩鬢秋霜明鏡裏十年春夢夜燈前
湖山隱約人何在空負當年罨畫船

美人紅葉圖

謝家夫人詠柳絮黃陵女兒歌竹枝誰信長門秋色澹
西風黃葉斷腸詞

黃哲十首

哲字庸之番禺人明初用薦拜翰林待制侍太

子讀書尋兼翰林典籤出知東阿縣升東平府

通判尋坐法死有雪篷集

詩話嶺南無雪惟楊孚宅僅一見之杜子美詩所云南雪不到地也庸
之度嶺而北倚篷聽雪詔曰天下奇音莫是過矣歸構一軒名聽雪篷
鄉里遂稱為雪篷先生其五言詩源本六代
七言亦具體品當在仲行之下彥舉之上

自君之出矣

自君之出矣無處託鱗音思君如畫燭淚盡不明心

過梁昭明太子墓

帝子降南浦飄飄蒼桂陰神飈迴震闕立跡闕坤岑鳳
陵輝璞蘊龍沼媚珠沈文藻絢華黻芳芬揚素襟遺編
軼正雅曠代馳徽音玉馬風雲變金鳧歲月深霜蘭秋
被坂煙蘿夕翳林采蘋思永薦捐玦遂幽尋靈脩忽爾

逝歲晏勞予心遼東鶴馭遠緱嶺鸞笙吟眇眇因懷昔
營營徒慨今瑤華竟衰歇惆悵雍門琴

黃才伯云混漢
詩中不可甲乙

東平謁堯祠

初政禮羣秩晨趨鄆陰郭稽古詢道源放勳久徂落齋
宮委華枕黼宸銷丹堊庭榛雉雉升裳蘇宗繇剝惟馨
思可薦廢墜予猶忤緬言垂衣時東狩茲方岳儀像儼
欽明聲容被緜邈茆茨遵曩儉階莫傳舊朔遺澤紛在
斯今皇仰先覺亦播康衢謠紹爾雍熙樂

秋夜雜興呈涂典籤穎

璿杓運西宇華月麗中楹坐知流序易遙夜秋風生銀
漢呈霄景金堂含夕清柔條棲湛露嘉蕙茁幽莖撫迹
遂成感如何君遠征相思雲陽浦岌堯限玉京寸心渺
何極搖蕩如懸旌

舟次靈洲候廣雄飛使回不至

湛露晨未晞秋華被原隰征塗夙已戒承命履遐邑桂
水寒悠悠揚帆望不及川鱗想同泳羈羽尚云戢維楫
乖素期臨流重於邑矐然桀溺耦詎灑楊朱泣惆悵芳
菲情日暮空佇立

與伯貞或華二友會

二妙聯英標矐言顧榛莽良晤諧宿心玄談慰幽愴江
蘼澹新綠谷鶯聞遠響感此離索情浩蕩煙霞想夷白
抗浮雲臨清延素賞何因繼芳躅一丘同偃仰

錢區伯寬領歸善邑教

橫塘候秋色芳藻颺已變渺渺波上舟忽如翔風燕琴
觴激幽思邊豆徒有踐所念同襟者飄飄各鄉縣章縫
協冲素况復斯文彥此邦多奇勝名山蔚蔥蒨喧壑棲
雲霞寒松閱霜霰爾行問津處沮溺因可見

贈劉仁仲昆季還浙東

沈憂自多緒復此送歸人昨夜淮南雨不知芳樹春
竭來持別酒相與慰茲晨日暮行艫渺東南瀾越津

扶溪春望

溪頭望春春色深美人不見勞予心綠波渺渺向南浦
罨画樓臺芳樹陰天涯滿目丹青障春日春花兩搖漾
翡翠蘭苕不可思鴛鴦桂樹長相望相望相思雲路遙
金塘流水亂春潮採菱風急桂舟晚疑是當年揚子橋
橋邊楊柳青青好惆悵春心被花惱浦口迴船欲訪君
相思一夜蘼蕪老

游洪範池與劉文正

洞門斜日照金潭千尺藤蘿挂石龕騎馬獨來高處望
滿山松柏似江南

李

德

五首

德字仲修番禺人洪武中用薦授雒陽長史遷
濟南府經歷調西安改漢陽教諭陞義寧知縣
有易菴集

詩話長史好效長吉孫仲衍戲之曰子誠混元皇帝孫也然其詩實與長吉相法

送友回真定

君自邯鄲來復向邯鄲去邯鄲月色好夜照江南樹太行多峻坂中有羊腸路往來不憚煩知君為親故

樓雲菴

石室凝紫煙空洞懸石乳陰崖含風泉終日灑飛雨臨流結精舍六月不知暑道人養清虛適與高僧處垢淨俱已忘孰為舍與取諸幻既遠離白雲日相與何當謝時人來作塵外侶

種麻

種麻滿東園種花亦盈畝麻生但芄芄花發映戶牖容

華能幾時零落他人手豈如為締綌與君同永久向來灼灼姿于今復何有

立秋日登漢陽朝宗樓懷鄉中諸友

湖山興不淺而我亦淹留得罪緣微祿懷君屬早秋澹雲鄉樹遠孤月旅情幽借問衡陽鴈何時到廣州

金陵逢趙汪中

十年長契闊萬里各分飛岐路風煙杳江湖消息稀加餐俱努力訪舊各霑衣春草無勞綠王孫自不歸

趙介二首

介字伯貞番禺人屢薦辭免坐累逮至京道南昌卒于舟中後以子純貴贈監察御史有臨清

集

陳廷器云臨清出入漢魏盛唐諸大家間奧而尤究心三百篇之旨以故所作出乎情性止乎禮義讀之有關世教非若世之絢采色調聲響者所能及也

詩話伯貞絕意仕進植雙松於庭榜曰臨清蓋以淵明自擬也屢往還西樵山中有索題詩者去不顧其集雖不傳然名在五先生之列乃刊詩者去伯貞而冠汪忠勤於卷首可為失笑也

聽雨

池草不成夢春眠聽雨聲吳蠶朝食葉漢馬夕歸營花
徑紅應滿溪橋綠漸平南園多酒伴有約候新晴

瑶池

宴罷瑶池暮雨紅碧桃花落幾番風重來八駿無消息
擬逐青鸞入漢宮

林 鴻 十六首

鴻字子羽福清人洪武初以薦授將樂訓導久之拜禮部員外與高棟陳亮等同時稱閩中十

子有膳部橐

劉子高云子羽詩已窺陳拾遺之奧大有唐開元之風 李賓之云子羽詩專學唐人極力摹擬不但字面句法并其題亦效之開卷驟視宛如舊本然細味之求其流出肺腑卓然有力者指不能一再屈也 徐子元云子羽師法盛唐唐臨晉帖殆逼真矣惜惟得其貌耳 穆敬甫云員外自負良高晚與浦舍人結社愈詣妙境兩人皆詩家俊豪也 胡元瑞云林員外諸體皆工五言律尤勝置唐錢劉間不復辨別七言如珠林霽雪明山殿玉澗飛流帶苑牆氣色高華風骨適爽 顧玄言云林員外才情藻麗如游魚潛水翔鸞薄天高下各適情性 蔣仲舒云子羽命才充裕標格華秀雖以隄宮花之句得名他作實多勝者 錢受之云閩人言詩者皆本鴻 吳玄周玄林敏陳仲宏鄭關林伯璟張友謙趙迪悉鴻之弟子其詩派櫛三唐而祀宋元慕其色象按其音節庶幾似之其所以不及唐人者正其摹仿形似而不知由悟以入也 李舒章云子羽如出林新鶴羽翻初成 宋韓文云明初閩中詩人子羽為冠王弇州呵為小乘要亦是

詩話閩中十子子羽稱巨擘焉而循行矩步無鷹揚虎視之姿此猶翡翠蘭苔方塘曲渚非不美觀未足與量江海之大

感秋

撫劔中夜起氣候何淒清天高白露下北斗當前楹
嗷嗷雙飛鴻隨陽亦宵征微禽爾何知寒暑嬰其情始知
玩物化中復念吾生三十志有立一經尚無成緬懷古
哲人信與大運并道在無終始時來暫衰榮感歎不能
寐延首東方明

飲酒

儒生好奇古出口談唐虞儻生義皇前所談乃何如古
人既已死古道存遺書一語不能踐萬卷徒空虛我願
但飲酒不復知有餘君看醉鄉人乃在天地初

金雞巖僧室

遠公青蓮字百尺構雲闕一徑入松蘿山泉濯苔髮石
房彈玉琴清響在林樾夜來滄海寒夢遶波上月微吟
白雲篇高興了未輟未能悟聲聞安得離言說

沈山子云頗似王龍標

遊芙蓉峰

密竹不知路渡溪微有蹤懸知石上約定向松間逢物
候變黃鳥菖蒲花蒙茸相望不可即裊裊霜天鐘

經東山別墅

別墅在東山經過感疇昔縱橫醉時墨猶在池上石林
氣颯以涼山容澹將夕緬懷攜手人念念不能釋

精巖寺

香剎象天界名僧辭世氛一峰獨凌削衆壑相氤氳作

禮向金仙宴林投鶴羣山大銜人衣却走避腥葷於時
春向暮林亭藹餘曛蒼然草木氣盡濕西江雲登閣見
千里眇懷滄海濱山鐘忽播蕩應此悟音聞

送吳士顯

吳生跌宕人脫略當世事欲識平生心悠悠江海是布
衣何飄飄孤劔千里至斗酒未及歡看雲起歸思長風
吹古城寒日下秋水分手從此辭車塵望中起

齋中曉起

颺颺城鴉散萼萼戍鼓絕空庭寂無人衣上有殘月爽
氣山前來吾襟抱冰雪

秋夜憶周模

傾蓋一分手沈思長在襟况茲離居夕復此秋城砧露
下葉初落草根蟲又吟雖云感物候終念曠幽尋劔水
東南流故人千里心無因達尺素夢遶青楓林

江閣秋雲圖

山容初斂夕雲氣已歸壑何以散沖襟孤琴坐江閣美
人期不來天寒楓葉落

賦得獨樹邊淮送人之京

君不見秦淮水流東到海淮邊獨樹如車蓋九月微霜
赤葉乾枯枝颯颯鳴天籟枝上啼鴉散曙煙枝頭殘照
咽寒蟬離人留飲停車騎俠客相逢挂馬鞭南國高僧
從此去駐錫雨花臺下路一飯淮邊洗盃時六時晏坐

祇園樹野鶴孤雲任往還
禪心不道別離難
山中亦有長松樹
待爾青青共歲寒

經綺岫故宮

行人曉飯青山裏
驅馬蒼茫經洛水
昔聞綺岫盛繁華
不謂荒涼今若此
憶昔行宮初構時
梯巖架壑相逶迤
美人桂殿夜看月
公子拓弓朝射麋
翠華一去金門鎖
露電飛螢山葉隨
往事吹殘牧笛風
危基半入樵人火
今古消沈能幾回
春風依舊野花開
君王巡狩不復見
禾黍空山鳥雀哀

巫峽啼猿歌送丘少府歸四明

巫山巫峽連三巴
猿啼三聲客思家
停舟聽之聲未了
却過青枝猶裊裊
野人乍來錦官城
清秋前峽啼猿聲
黃牛灘下怨楓落
白帝祠前哀月明
商聲清冽羽聲亂
倏忽東崖復西澗
久客聞之淚欲乾
壯夫聽此魂亦斷
故人歸卧越山雲
憶得啼猿歌送君
扁舟獨宿剡溪夜
叫月三聲誰共聞

送高郎中使北

漢使臨邊日天驕
已請和看花辭紫陌
犯雪渡交河水
草留行帳雲沙想
玉珂誰知清漠北
婁敬策居多

鍾廣漢云絕似

元郎士

留別蔡秀才原

別離無遠近
暫去亦傷神
正是千山雪
誰悲獨往人
江

空螺女夜花暗冶城春不見同游侶酣歌淚滿巾

憶龍門高逸人

浮亭露飲玉樽空千里心期此夕同海路想經春草綠
越吟愁對夜燈紅他山花發鶯啼後別墅春歸積雨中
聖代祇今無隱逸不應多病卧孤蓬

陳亮 二首

亮字景明福州長樂人明初累詔不出有儲玉

齋集

李時遠云亮詩
冲澹有陶韋風

夜泊古崎

寒山夜蒼蒼清猿數聲響風生蘆葦鳴水落洲渚廣月
落知潮來時聞人蕩槳

秋暮懷劉宗魯

海國別來久長懷瓊樹枝閒齋坐幽獨悵望秋風時自
非物外人邈焉難與期空傷綠華歇坐惜白日馳對酒
更愁予勞歌空爾思

唐 秦 一首

秦字亨仲福州閩縣人洪武甲戌進士授行人
終陝西副使有善鳴集

江上書懷寄周大林大

昔年曾共醉蘭舟明月閒情憶舊遊獨客荒邨空向暮
異鄉多病畏逢秋殘煙野戍聞寒笛落日楓林見驛樓
為報別來憔悴甚漫因尊酒一消憂

鄭定一首

定字孟宣福州閩縣人陳友定辟為記室友定
敗浮海亡交廣間久之還居長樂洪武中徵授
延平訓導歷齊府紀善終國子助教有澹齋集

伏波祠懷古

荒祠衰草已淒然猶有居人話昔年銅鼓苔生秋雨後
石牆花落夕陽邊竹書早著平蠻策沙井空餘飲馬泉
詞客經過休感慨雲臺麟閣總寒煙

王褒一首

褒字中美閩縣人洪武癸酉舉人官至王府紀
善有養靜集

題秋林泉石圖

高林頗深邃遠洲亦縈紆風景亦何異中有隱者廬陽
崖落日明陰澗浮雲虛耕野見秋火扣舷聞夜漁竭來
塵網中機務日相拘念茲膏肓疾媿彼泉石圖抱拙謝
簪黻養素宜琴書俯仰天宇寬所樂恒有餘

高棟八首

棟字彥恢仕籍名廷禮長樂人永樂初以布衣
召入翰林為待詔久之陞典籍卒於官有木天

清氣嘯臺二集

林尚默云詩始漢魏至唐極盛宋失之理趣元
帶於學識而不知由悟以入自襄城楊士弘始
編唐音然知者尚鮮先生選唐詩品彙議者服其精博平生賦詠流傳
海內又能書工畫時稱三絕 俞汝成云漫士意興俱佳而歌行尤勝
顧玄言云翰籍才識博達惜文多意少且乏新興至擬古諸作頗擅
雕蟲往往有青於藍者 李時遠云廷禮深得唐人風致 錢受之云

漫士嘯臺集其山居擬唐之作音節可觀神理未足時出俊語錚錚自賞本天集應酬冗長塵坳堆積不足與宋元人作僕何況三唐 李舒

善手頗有尺度

詩話廷禮擬唐如薛稷鍾紹京之雙鉤終下真蹟一等五古若長空一

飛鴈落日千里至夜色不映水微風忽吹裳銜杯雙樹間百里見海色

飛雨一峰來微雲度

疎竹不失唐人遺韻

九月八日郭南山亭宴集分得下字

海國霜氣涼秋聲落遙野乾坤肅以清收納屬多暇出
郭尋幽期同人命軒駕載酒入翠微憑高憩層榭蒼山
橫黃雲大江天同瀉飛雨霞際晴夕陽鴈邊下江山滿
陳迹今古成代謝高興殊未平臨風獨悲吟

同羣公餞鄭五秀才至鼓山寺分題贈別賦得臨

滄亭

劣削海上秀中峰開禪宮飛亭挂空翠直上臨方蓬溟
漲在几席天光映簾櫳目極萬里外但見青濛濛曙色
從東來晃然霧境空登臨豈不偉別意歎無窮

賦得羅浮霜月懷二逸人

海國梅始白飛霜動鳴鐘寒空一片月挂在羅浮峰夜
色不映水清光與之同百里皆瑤華千林闕幽風蕭條
巖際葉嘹啖雲邊鴻遠客起遙念滄波思千重夢迴明
鏡沒寂歷聞幽蛩

題邑生陳溢鍾山草堂

鍾山抱藍田水木含清氣愛爾靜者居草堂在山翠簾
櫳映竹開几席侵花置野客載酒過山僧抱琴至陶然

接歡賞邈爾成幽契月出天海空雲生石門閉岱溪樵
唱來沙頭松聲細佳趣足淹留遠心更迢遞維時屬休
明巖穴無遺棄終南登捷徑北山裂荷製予亦問山靈
斯人果忘世

賦得燈前細雨贈別鄭浮丘

野館昏色來明燈靜深塢故人惜睽違共此尊前雨寒
影明遠心夜深帶離苦飄蕭初拂席颯沓仍近戶重靄
溼餘芳宿雲暗平楚明發送君行淒淒滿南浦

水竹居

清溪入雲木隱處林塘深微月到流水泠泠竹間琴虛
聲起遙聽天影澂遠心余亦鸞鶴侶將期此投簪

酬林一和閒齋見懷之作

東山遙夜鴈歸聲兩地相思舊感生芳草白雲無那別
春風黃鳥若為情雙淚日下鷗波靜獨樹原頭獵火明
誰道離居成寂寞好文地主久知名

擬蘇許公頰侍宴安樂公主新宅應制

飛構雲邊帝子家宸遊天上駐仙車玉杯春醉平陽館
銀漢秋行博望查萬樹芳花迎日吐千條弱柳向風斜
皇情愛物權無極能使羣心戀翠華

蔣仲舒云運斤成風信堪
膾炙胡元瑞云諸詩殊

有唐風國初襲
元此調罕覩

王 偁 七首

偁字孟揚其先東阿人從父翰宦流寓閩中洪

武庚午舉人永樂初用薦授國史院簡討命參

英國公張輔軍事坐黨下獄死有虛舟集解大紳云孟揚

詩欲凌駕盛唐徐子元云孟揚凌駕漢唐見推解子東南天柱焉用

洪達顧玄言云孟揚典雅清拔綽有天寶俊聲蔣仲舒云虛舟詩

句從新鑄材自故來穆敬甫云王詩從容典麗得

風人體裁者曹能始云孟揚詩本李白矯矯不羈

詩話孟揚才名與解大紳相伍其獲罪亦同然詩格

華整遠勝學士聞當日有明詩選本惜無從見之

車遥遥

車輪何遥遥西上長安道不見車上人空悲道傍草君
行日已遠恩愛難自保憂來當何如一夕夢顛倒豈無
中山酒一浣我懷抱但恐三春華顏色不再好車聲何
鄰鄰風吹馬蹄塵願隨馬蹄塵飛逐君車輪

短歌行

東風吹花隨錦筵綠楊搖蕩青樓煙主人自為鸚鵡舞
小伎更奏鴛鴦絃當杯入手君未醉落日已在西山巔
短歌一曲心茫然請看明鏡高堂上何須白髮悲芳年
入西山訪張隱士

兩崖噴飛瀑結屋煙蘿裏山人不冠屨客至同隱几獨

鶴海上歸孤雲澗中起淨埽白石牀風來墮松子

邕州

五管推名郡雙江接上游人家蠻霧曉山雨瘴煙秋遠
客誰青眼殊方易白頭今宵南極外分野望牽牛

楊秀才幽居

楊子幽居處開窗面遠空水喧明鏡裏雲落畫屏中卷

慢留山月揮絃送晚鴻何人問奇字載酒野橋東

宿巴陵聞笛

玉笛飄殘月下聲空江秋入思冥冥怪來楊柳移關塞
可是梅花落洞庭半夜旅魂隨調切誰家少婦倚樓聽
曉來更覓龍吟處一點君山水面清

左江錄似友人

左江江水日潺潺鳥語莎裳住百蠻莫道天涯應在此
交州更隔萬重山

王恭十九首

恭字安中自稱皆山樵者閩縣人永樂初以儒
士薦起待詔翰林與脩大典授翰林典籍投牒

歸有白雲樵唱鳳臺清嘯草澤狂歌

顧玄言云安中思多懷怨託喻

頗深 穆敬甫云王詩工而有調乃潛心風雅者 林煥者云皆山善
得中唐之韻如渭水寒流秦塞晚灞陵殘雨漢原秋他鄉見月長為客
別路逢霜半在船鳥外明河秋一葉天涯涼月夜千峰雲歸獨樹天邊
小雪罷孤峰鳥外青驛館夜殘明候火市樓霜曉度寒砧樓閣葉上驚
新雨砧杵聲中憶故園幾處移家驚落葉十年歸夢在孤舟家臨故苑
長洲樹鐘度寒山半夜船帆飛楚水舟中飯夢繞淮山樹裏行均有大
曆十子遺音

詩話袁景文以白燕詩得名然如月明湘水初無影雪滿梁園尚未歸
翻不若琴川時大本之珠簾十二中間卷玉剪一雙高下飛也顧光遠
以白鴈詩得名然如錦瑟夜調冰作柱玉關曉度雪侵衣亦不若王安
中之夜雨蘆花看不定夕陽楓樹見初飛也安中整練不及子羽而風
華跌宕多縹緲之音固似勝之

去婦詞

刺促何刺促東家迎昏西家哭哭聲休使東家聞東家
車馬方如雲滿堂笑語看珠翠夾道風傳蘭麝熏浮雲

田言終卷十
上天花落樹君心一失無回悟明知遣妾何所歸飲淚
行尋出門路青銅鏡面無光采妾心尚在容華改東家
新婦傾城姿似妾從前初嫁時

舟次鐔津

木落川氣涼鴻飛水容夕微燈射遠沙夜榜鄰幽石月
色棲處寒霜花坐來白遙見九華峰蒼蒼但蘿薜

初秋同叔茂彥時遊崇山蘭若

習靜厭紛擾幽尋給孤園翛然香林下似得桃花源一
鳥落天鏡千花秀禪門紛吾道機淺謬接甘露言月色
隱秋思荷香清夜魂終希偶緇錫永矣超塵喧

雞公壟

荒岡古墓雞籠邊蔓草離離生野煙狐狸養子隱荆棘
烏鳶作巢銜紙錢石麟薶沈土花溼月下精靈語還泣
此墳未必無子孫浮榮一去不復存誰家新冢高數尺
又買西家墳上石

感懷

不彈貢禹冠不結蕭朱綬幾處移家任轉蓬半生失路
惟耽酒兔園挾策竟徒然欲逐長沮學種田秋風僅有
相如壁舊物空餘子敬醴異鄉淪落無朋友論文昨日
今何有誤將偃蹇對時人豈謂新知不忠厚萬事蕭然
一布衣白頭夢想故山薇抱琴欲奏猗蘭曲目送雲天

斷鴈飛

聞笛歌送人之塞上

橫笛對離亭扁舟越江口月下何人最斷腸天涯怨別
驚楊柳此夜愁心獨對君明朝悵別又離羣單于城上
吹羌管知爾相思不忍聞

題扇

山蒼蒼兮白雲谷窅窅兮夕氛鴻高飛兮遠逝蟬薄暮
兮空聞泛木蘭兮容與隱薜荔兮氤氳紛吾老兮既拙
誓相從兮夫君

書江山別意圖送羽人還神樂觀

羽人何處去歸事玉宸君飛珮花間別橫簫鶴上聞過
關闌樹斷挂席楚江分想到齋宮夕圓丘候五雲

江樓聞笛

纖月挂風林晴樓覆夕陰誰家吹鳳管永夜作龍吟楊
柳邊頭恨梅花笛裏心天明漢江上惟見水雲深

寄滄洲狂客

三年憔悴得君憐君上青雲益惘然客裏思鄉何日到
大涯見月幾回圓未期歲晚同攜手預恐新正對別筵
貧賤獨慙無可贈臨岐空憶繞朝鞭

鷓鴣

綠樹殘春暗雙飛錦翼齊長沙有遷客莫向雨中啼

題水墨小景

白鷗門外孤艇黃葉山中一瓢惆悵青雲舊侶相思不

到漁樵

詠秋風

青蘋江上響蕭蕭吹得林間萬葉飄何處淒涼最關別
數株殘柳灞陵橋

邨居

草徑茆扉帶軟沙隔林雞犬幾人家青山盡日垂簾坐
落盡椶櫚一樹花

春鴈

春風一夜到衡陽楚水燕山萬里長莫怪春來便歸去
江南雖好是他鄉

老馬

百戰沙場老此身長楸宮草幾回春只今棄擲寒郊路
猶自悲鳴戀主人

山樓對酒

樓前積水映蒼苔卷幔孤雲落酒杯更盡一樽秋雨外
故山曾有幾人回

月下聞箏

愁心不見薛瓊瓊何處銀箏半夜聲腸斷十三絃上月
一絃一柱總關情

二馬圖

紫騮嘶逐玉花驄曾是沙場百戰功今日奚官重翦拂
落花芳草灞陵東

黃 玄 一首

玄字玄之侯官人官泉州訓導

詩話林子羽倡風雅於八閩從之游者頗衆而獨矜許二玄為入室弟子其贈玄之詩云予也夙穎悟十五始知文冥心三十年尋源頗知津探奇始有得服膺如獲珍逝將覺後生庶以酬先民青衿二十徒達者惟黃玄持此欲有授二玄乃其人然二子詩太荏弱句續字湊不能成家似非孟揚漫士皆山之伍南皮李氏稱二子詩託興悠遠殊不爾也

河上立春

故國幾時別殊鄉今早春青陽開霽雪殘日送歸人漸
與雲霄隔空驚歲月新不堪零落處愁淚滿衣巾

周 玄 一首

玄字微之閩縣人以文學徵為禮部郎中有宜
秋集

題青城圖

青城辭家仙路遙秋後白雲還見招商山老人不歸去
巖徑松扉長寂寥

明詩綜卷十

明詩綜卷十一

小長蘆 朱彝尊 錄

濡須 朱 端 緝評

陶宗儀 四首

宗儀字九成黃巖人少舉進士不中即棄去僦居松江至正間累辭辟舉張氏開閩辟軍諮亦不就洪武六年舉人才至京以病固辭得放歸

有滄浪權歌南村集 唐士綱云公以黍離麥秀之餘而有駿發蹈厲之氣撫窮淪落之景而無危

苦憤激之辭足以見其所存矣 錢受之云九成詩自敘洪武二十九年丙子率諸生赴禮部考試讀大誥賜鈔遣歸豈其晚年亦曾列官教授邪 高二鮑云九成画天台山圖自題云予挈家避地雲間杜樹之北背負九峰皆平衍無奇每憶故山為作此圖所謂杜樹之北在松江府治東北十餘里即今泗涇南村草堂之址在焉又 名小栗里倪元鎮王叔明俱為之寫圖予皆見之

靜志居詩話南村練習掌故元朝野舊事藉輟耕錄以存其餘若草莽私乘游志續編書史會要皆有裨史學入明自稱其居為小栗里雖好爵未縻然其集中詩如乙卯人日云天子居大室念民日孜孜上帝昭聖心報錫以雍熙紀行詩云拜擢中和橋倪舍千步廊報名謁鴻臚會朝筮鴈行國安四方靜君明六卿良聖德湛汪濊慶祚衍靈長入都門詩云虎踞龍蟠真聖主天開地設古神州早朝詩云黼坐正中天咫尺叩頭丹陛益凌兢聞皇太孫即位詩云先帝道遙游碧落神孫端拱坐明堂九重統握乾坤大萬國恩霽雨露香動植飛潛滋德色都俞吁咈慶明良老臣舞忭南村底笑對兒孫兩鬢蒼竊謂此等詩可以不作可以不作而作之宜錄入明詩矣

折楊柳送夏西疇謫居大梁

折楊柳贈君別楊柳未折心已折丈夫落落志四方到此誰能不嗚咽江南九月天雨霜鴈聲隨地秋風長出門行行幾千里寒煙落日增離傷令嚴獨許攜家室藤笈編花載書帙可憐身上千金裘阿嬾手縫鍼線密吾聞中原百戰餘民物鮮少城邑虛君去結廬得幽勝便

可小擬西疇居荆榛塞路猛虎伏鬪髀如山冤鬼哭願言緩轡毋疾驅疾驅恐妨傷馬足折楊柳歌苦詞呼酒酌君若莫辭黃河之水東南馳人生會合還有時

五里塘

破屋三家市扁舟五里塘冷波浮落照飢雀聚枯桑氛侵乾坤戚兵戈道路長漂流無倚著何日定歸鄉

題王筠菴水村

垂楊舊種成籬落小徑初開近石缸夜雨漁舟添个个晴沙鷗鳥下雙雙夢魂不到鳴珂里卜築何須濯錦江沽酒鱸魚從野老高歌招隱壓新腔

次韻荅楊廉夫

移家正在小斜川新買黃牛學種田奏賦不騎沙苑馬
懷歸長夢浙江船窗浮爽氣清山近書染涼陰綠樹員
樂歲未教餅有粟全資芋粟應賓筵

舒頌 二首

頌字道原績溪人元末台州學正明初禮聘以
疾辭不出學者稱為貞素先生有華陽貞素齋

集

唐仲實云公之為詩盤桓蒼古不貴纖巧織紵之習 錢受之云
道原辭名之後名其齋曰貞素嘗有詩曰湖海半生客乾坤一布

衣義哉周伯叔飽食
首陽薇其寄託如此

詩話道原以貞素名齋雖絕意仕進然觀其集如祀事詩三賢堂登源
廟碑既孫其言未免降其志矣其自傳云先生喜歌詠或古風長律取
意而足不蹈襲不求奇務在理勝又自敘云當飢寒鬱悒不堪於懷發
而為哀怨憤切之語關于風教繫乎世事槩見乎辭可謂得失寸心知
矣為苗民所苦一歌直寫胸臆絕
少支辭弟用韻太雜故置不錄

繅絲歎

東家繅絲如蠟黃西家繅絲白如霜黃白絲出蠶口長
短繅出婦手大姑停車愁解官小姑剝繭愁冬寒向來
苦留二月賣去年索逋今未完手足皸瘃事亦小官府
鞭笞何日了吏胥夜打門穉耆生煩惱君不見江南人
家種麻勝種田臘月忍凍衣無緜却過廬州換木棉

雨

黑雲壓天殷其雷白雨如注西南來於時我方高枕卧
池上菡萏花初開從渠雷昏與霧暗推起篷窗時一看
頃刻陰霾盡掃除幸免衝隄及破岸天風不來如鏡平
一輪明月海底生

謝應芳

九首

應芳字子蘭武進人自號龜巢老人有龜巢集

張志道云子蘭詩雅正純

潔可與傳與礪相伯仲

詩話龜巢集未鏤板予得其手鈔本一十八冊大半酬應之作所居龜巢一在馮上一在橫山先後有記其略云千歲之龜巢於蓮葉以葉為巢初不費經營之力也暇與田夫野老涉桑苧之園過桃李之蹊瓦盆濁醪歌舞酬酢若曳尾泥塗者然雖巢外之樂其樂亦因巢而得也又云予所至以龜巢名室蓋不以棟宇為巢而以天地為巢也峻宇雕牆莫知其光華門圭竇莫知其陋誦其文可謂達觀之士矣其上饒參政啓云辭親日下奉檄浙東紛紛服州縣之勞區區益升斗之祿望蓬萊於滄海棲枳棘於慈溪謝張雲門啓云鮎上竹竿往歲之功名可笑龜巢蓮葉近年之身世如浮則嘗仕於元者也

歸故里

憶昔走避兵棄別鄉井去意將朝暮歸行行罷回顧安知踰一紀方踏去時路四郊皆蔓草白日暝如霧披榛

訪閭里隔水拜丘墓傷哉鶴鴿原黃蒿走狐兔別墅破垣在郵亭乃新作鄰兒二三輩衡茅畫扁戶初若不相識熟視肖厥父坐久泣且言為我話親故什九死兵戈餘亡不知處其詞吐未終我淚已如注對食不能餐相期歸蠹聚吾將語吾兒賣書買農具歸耕馮上田此心庶無負

逸菴詩為吳子明賦

日高三丈餘先生睡初起澱山小湖邊草亭脩竹裏消搖漉酒巾傲兀燒香几放鶴上晴霄觀魚戲春水世事了不聞無勞洗吾耳

河鮑

世言河魴魚大美有大毒彼美我不知彼毒聞已熟其
子小若芥俄可大如菽雖有膳夫經務使血出漉烹燒
一失飪禍至不轉矚西家昨留賓登盤偶欲速先聞笑
啞啞後乃號咷哭良由流涎饑豈是鬼伯促或言直一
死輕命重口腹溺愛多不明奚止此水族吾作河魴詩
逢人敢忠告

踏車婦

吳田水深三尺許猶是去年秋暮雨勸農使者催春耕
田甲頻過水車鼓江村破屋能幾家家婦姑俱踏車
蓬飛兩鬢赤霜脚亦有兒女雙髻丫淞江太湖愁滿眼
白汗霑衣足生繭車輪鹿鹿羊角轉水波翻翻龍舌卷
春來十日九日晴不聞鶉鳩呼雨聲牛毛微颺土未濕
辛苦又加三日程當家豈無夫與子打魚糴米去城市
城中禁米難出關田上忍飢還戽水四郊未種圍田穀
三邊催運官倉粟

吳下詠懷

近聞哀痛詔使者又江東兵革何時已車書四海同落
梅春雨後芳草夕陽中欲作菟裘計桃源路不通

贈慶別駕

台州別駕不之官烟水孤村共歲寒偶有濁醪留晚酌
旋挑生菜簇春盤三年鄰里通家好四海兵戈行路難
且喜門前金色柳東風堪作畫圖看

伏日寄懷江浙高掾史

伏日常年苦炎熱今年伏日風雨涼官曹早出丞相府
賓客高會清暑堂垂楊繫馬綠陰淨画舸采蓮紅粉香
西子湖頭歌一曲前身合是水仙王

雨中懷秦主簿

東門之東西市西人家屋頭啼竹雞新年十日九風雨
老子幾時能杖藜

寄徑山悅堂長老

每憶城南隱者家崑山石火徑山茶年年春晚重門閉
卧聽階前落地花

沈貞十首

貞字元吉長興人元末隱居橫玉山之士林自

號茶山老人明初不仕有茶山集

詩話茶山老人敦壘上履二之節從白雲游始終不出方之楊廉夫輩呼來即來遣去便去者如論奕然更高一品矣集五十卷惜不傳從陳編中搜得樂神曲一十三首不無冗長且多闕文因汰其六稍為刪易補綴頗覺奇古

樂神曲七首有序

樂神曲者擬楚辭九歌而作也吳人尚鬼祀必
以巫覡迎送舞歌登獻其辭褻嫚禳災徼福不
知其分滋黷甚矣故為此辭以明鬼神之理禱
祀之意祛其荒淫之志焉

保我之民予邑此方崇其墉予浚其隍民不驚予志定
眷靈修予作民命隄楊予結陰青青予蔽林女牆堅予

有郭有郭繞洄灣兮濠歸于壑靈之來兮玄都颺旂旌
兮若茶陳一豕兮兩輪載斟之兮百壺城兮隍兮吾永
無虞

右城隍

嗟靈伯兮御清泠洗袪兮滌炎蒸駘蕩兮春初颺颺
兮夏徂颺颺下兮木葉枯號空桑兮吹雪載塗靈之來
兮憑女巫巫女兮屢舞箬簫兮伐鼓靈醉飽兮無怒蕭
蕭來兮颺颺去

右風伯

佩芳蘭兮擘芬椒潔新服兮綴珠珎駕靈螭兮翔重霄
要靈輅兮下迢迢我禾兮成役我田兮龜坼烈日兮驕
陽利行水兮熱湯靈之徠兮天外下土乾兮霑一漑維
靈布澤兮惠我無私嗟我民兮其敢斲思靈皇皇兮萃
只舞僛僛以醉止福穰穰兮歲復歲只

右雨師

月維仲兮日維剛肅齋宮兮神所藏靈輝輝兮垂佩儼
飛馭兮高蓋降靈雨兮來斯左有翁兮右有妃悵嘉期
兮難又羌永歎兮陳辭靈修修兮不語逝翩翩兮歸去

右社公

波震蕩兮具區既底定兮奠神之居芙蓉兮菱車導翠
龜兮文魚神之來兮孰俱後子皮兮前靈胥與神游兮
湖之澣衝風息兮極浦有倡兮妙舞有列兮清酤神飽

聿歸予或返而顧灌吾田予受神之祐

右太湖神

雄何爲予厲於鄉祀有時予享有嘗赭白馬予青蓋明
而無予晦而在屏方相予去儼神巫進予舞且歌雄欣
欣予遠逝不水旱予不疵厲樂吾民予世世

右鄉厲

兩旗予分張舞輕風予悠揚神之司予我疆原田每每
予立我青秧不稂不莠兮無好無妨時雨兮時暘俾百
穀予登場維神予降康報之兮肴蒸脂羊

右青苗神

桃花塢山行

青絲玉壺當馬提山花笑壓銀鞍低冷霧袞袞襲瑤草
暖風拂拂吹棠梨詩筆落紙興不淺醉眼傲人春自迷
幽禽應笑客狂甚飛入落紅深處啼

湖上

遠水晴山湖上村柳花飛雪擁柴門魚吹浪沫翻萍葉
鳥浴隄沙糝草根獨老一區揚子宅誰爭三里謝公墩
清吟冷館無寥賴皓首空招楚客魂

陳墓嶺

陳墓憑高興倍增酒闌扶力強來登山禽下啄薔薇子
野鼠高懸薜荔藤夜雨長廊蕭帝寺夕陽衰草漢家陵
西風并入干戈眼猶憶高臺舊瞭鷹

華幼武 二首

幼武字彥清無錫人有黃楊集

俞有立云樓碧翁處患難流離未嘗廢吟詠老

而愈工要其胸中不以窮通得喪易其志槩可見矣其詩一以工部為法句不苟造章不漫成務去其狃鄙而求其雅麗長篇春容短吟潔淨有人所不及者

詩話彥清以質雄於鄉陳子貞謂其愛詩甚篤而奪於多事題其集曰黃楊且云黃楊遇閏則厄彥清能不為閏所厄則干霄聳壑予將承其餘陰之下矣其後宅毀於火始移吳郡繼遷海虞又居吳江瑣尾播遷吟詠不廢當明之初富家類多徙濠彥清獨以上中山王詩得免於禍幸矣詩頗淺易曲林睡起二絕特工選家多不錄特表出之

寄曲林

湖上春風也太顛燈前愁殺泛湖船故人何處聽春雨
應在江樓未得眠

睡起

梅子將黃杏子肥綠陰門巷客來稀南窗一枕睡初覺
胡蝶滿園如雪飛

貢 悅 五首

悅初名性之字友初世家宣城之南湖人號南湖先生仕元為閩省理官明初隱居越之山陰

卒門人私謚曰貞晦有南湖集

李賓之云南湖詩清新可傳

詩話貞晦詩滑而不澀縱而不控固是雲林玩齋家法若越王臺作風作鳴潮吹雨散山如走馬渡江來則警策也

接曹孟圭

曲江新漲黃梅雨雨裏客船江上來對酒肯辭今夕醉
有懷能向幾人開歌傳皓齒香生席舞按纖腰月滿臺
縱是金吾嚴禁夜也須容我更遲迴

畫馬

天閑牽出許奚官飲罷春流未解鞍記得曾陪仙仗立
五雲深處隔花看

畫蓮

吳王宮殿水流香步履廊深暑氣涼長日香風吹不斷
藕花多處浴鴛鴦

題畫

桃花紅綻斷橋邊楊柳垂陰散綠煙記得少年曾取醉
玉人扶上總宜船

題菜

西風吹動錦爛斑曉起窺園露未乾三日宿醒醒不得

思風味到辛盤

張昱 九首

昱字光弼廬陵人遷杭元末行樞密院判官有

張光弼集

楊東里云先生詩氣宇闊壯節制老成而從容雅則稱其所傳

詩話光弼策張士誠之必敗作詩刺之云一陣東風一陣寒芭蕉長過石關干只消幾箇蒲騰醉看得春光到牡丹士誠招之不赴投以詩云山中棋局迷樵客溪上桃花誤釣船又云殘夢已隨舟楫遠五湖春水一鷗飛其居在西湖壽安坊今之花市也貧無以葺廬凌彥翀草募疏云昌黎寄玉川子首稱洛城破屋數間東坡題綠筠軒終比揚州纏腰十萬必能修我牆屋方可有此室廬一笑居士在江西生為斗南望詩名優於張籍生計劣於陶潛囊無一錢之留家徒四壁之立若非慷慨多助安得輪奐一新必欲取杜工部草堂賞何時可辦儻葺得楊太尉槐市塾今歲無憂諸賢圖之名教事也後孝陵徵至京深見溫接閣其老曰可閒矣遣還因自號可閒老人嘗於酒邊為瞿宗吉誦已作歌風臺詩云世間快意寧有此亭長還鄉作天子以界尺擊案淵淵作金石聲其詩派出西崑未免過於濃澁如萬斛春光金盞酒百年心事玉人簞燒殘蠟燭渾成淚折斷蓮莖却是絲暮雨欲來銀燭上春寒猶在酒尊空星河織女從離別海水蓬萊見淺清蛺蝶畫羅官樣燭珊瑚小柱

教坊箏自從玉樹成歌後曾見銅仙下淚來牡丹開後春無力燕子歸來事可憐分司御史心先醉多病相如渴又生月色夜留江叟笛花枝春覆市樓箏揚州城郭高低樹瓜步帆檣上下風令揚大年見之定把臂恨晚也

少年行

看取木槿花朝榮夕已萎芳容有彫謝賦澤何所施壽命如可長仙人今何之高堂有歌舞及此少年時

上巳日偕徐大章游智果寺

佳辰際上巳屬此清明前春景已云晏風光猶未暄往尋智果寺竟得參寥泉雲物豈殊昔人世自更遷邈哉長公詠高吟憶當年吾輩復登臨花界何因緣古佛儼香閣真詮積華軒境超萬念空道勝諸妄捐緬彼此會難徘徊未言旋申章續芳藻冀或來者傳

白翎雀歌

烏桓城下白翎雀雄鳴雌隨求飲啄有時決起天上飛告訴生來毛羽弱西河伶人火倪赤能以絲聲代禽臆象牙指撥十三絃宛轉絲音哀且急女真處子舞進觴團衫鞞帶分兩旁玉纖羅袖柘枝體要與雀聲相頡頏朝彈暮彈白翎雀貴人聽之以為樂變化春光指顧間萬蕊千花動絃索只今蕭條河水邊宮庭毀盡沙依然傷哉不聞白翎雀但見落日生寒煙

詩話陳雲嶠云白翎雀生於烏桓朔漠之地雌雄和鳴自得其樂世皇因命伶人碩德闡製曲以名之曲成上曰何其未有哀怨衰發之音乎時譜已傳矣故至今莫之改陶九成云白翎雀者教坊大曲也始甚雍容和緩終則急躁驟促殊無有餘不盡之意楊廉夫云白翎雀能制猛獸尤善擒駕鵝廉夫有二詩詠之張思廉王子充張光弼皆有作第雲嶠言製曲者碩德闡而光弼獨云西河伶人火倪赤能以絲聲代禽臆

微有
不同

惆悵

三山夢斷綵雲空幾把長箋賦惱公畫閣小杯鸚鵡綠
玉盤纖手荔支紅春衫汗裏薔薇露夜帳香回茉莉風
惆悵近來江海上却將鞍馬學從戎

繡毬花次兀顏廉使韻

繡毬春晚欲生寒滿樹玲瓏雪未乾落遍楊花渾不覺
飛來胡蝶忽成團釵頭嬾戴應嫌重手裏閑拋却好看
天女夜涼乘月到羽車偷駐碧闌干

感事

雨過湖樓作晚寒此心時暫酒邊寬杞人唯恐青天墜

精衛難期碧海乾鴻鴈信從天上過山河影在月中看
洛陽橋上聞鷓處誰識當時獨倚闌

如此江山清集同王仲玉陸進之呂世臣作

吳越江山會此亭暮春風景畫冥冥長空孤鳥望中沒
落日數峰煙外青不用登臨生感慨且憑談笑慰飄零
古今何限英雄恨付與江湖醉客聽

題揚州左史臣画扇

后土祠前路金鞍憶舊游春風雙燕子渾似在揚州

臨平湖

船過臨平欲住難藕花紅白水雲間只應一霎溟濛雨
不得分明看好山

周砥 二首

砥字履道吳人寓居無錫與宜興馬治游荆谿

山水有荆南倡和集顧仲瑛云履道與倪雲林最相友善故其詩画亦似之

登西岡望龍池諸峰贈馬二山人

登臨不陟險緩步情始暢振衣西岡頭矯首一長望朝陽匿光彩宿霧隱巖嶂迴風過林莽草木皆震蕩山人地志熟指顧名所向窮歷吾豈能高情倚疎放平生煙霞志配此丘壑尚思欲逃喧卑結茅計非曠緣知兵革後已恐淳朴喪蕭條采芝意臨流重惆悵

春日

空山寂寂行人稀岡頭落花如雨飛罷琴惆悵不能已故鄉寥落何當歸南去百粵羽書急北來三吳戎馬肥安得龍驤擁戰艦埽除俘寇揚軍威

吳志淳 一首

志淳字主一以字行無為州人仕元為翰林待制濠泗兵起徙家豫章復徙鄞有環碧軒柳南

漁隱二集

詩話待制草隸著名詩亦雅正虞道園贈詩云揮毫妙得中郎法倚席長吟老杜詩為名流傾倒若此晚賦遣懷詩云為儒已入他州籍垂老頻收故國書誦之凄然增淪落之感

小姑山

長江數千里屹立一峰尊開闢由神禹朝宗自海門魚龍藏白晝星斗動黃昏祇有孤舟客歸心逐浪翻

顧觀一首

觀字利賓丹陽人仕元為星子縣尉遇亂流寓

紹興劉彥昂云利賓詩可方秋露芙蓉 王元美云觀送人詩重經

八月露為霜此等語參之貞元長慶亦無媿色

詩話吳主一顧利賓入明未聞通籍然其詩編入劉仔肩明雅頌正音

過吳淞江

吳淞三萬六千頃震澤與之俱渺茫鴻鴈一聲天接水
蒹葭八月露為霜輕風漫颭漁榔笛落日偏驚估客航
我亦年來倦游歷解纓隨處濯滄浪

高明一首

明字則誠瑞安人元至正進士為處州錄事太

祖聞其名召之以老疾辭還有柔克齋集

詩話顧仲瑛輯元者舊詩為玉山雅集中錄高則誠作稱其長才頓學為時名流可知則誠不專以詞曲擅美也世傳琵琶記為薄倖王四而作此殆不然陸務觀詩云斜陽古柳趙家莊負鼓盲翁正作場死後是非誰管得滿村聽說蔡中郎是南渡日已演作小說矣聞則誠填詞夜案燒雙燭填至喫糠一齣句云糠和米本一處飛雙燭花交為一洵異事也蔣仲舒堯山堂外紀謂撰琵琶記者乃高拭其字則成別是一人按涵虛子曲譜有高拭而無高明蔣氏或有所據俟再考

宿詵公房曉起偶成

曉雨池上來微風動寒綠幽人睡初起開窗見修竹西
山帶層雲隱隱出林木境寂塵自空慮澹趣常足獨坐
無與言流泉下深谷

徐暉二首

暉字仲由淳安人洪武初徵秀才至藩省辭歸

有巢松集

詩話識曲者目荆劉拜殺為元四大家殺狗記則仲由所撰也其言曰吾詩文未足品藻惟傳奇詞曲不多讓古人蓋自知之審矣葉兒樂府滿庭芳云烏紗裹頭清霜籬落紅葉林丘淵明彭澤辭官後不事王侯愛的是青山舊友喜的是綠酒新篘相拖逗金尊在手爛醉菊花秋比於張小山馬東籬亦未多遜詩雖非所長然亦不俗

除夕

我家四兄弟彫零半不完存者惟二人况復髮盡斑亂
離因析居破屋各數間薄田不周饑何以能當官我比
兄更劣運蹇家多艱中年再鼓盆豈特貧且鰥落落羈
芹宮空戴儒者冠池魚與樊鳥鱗鬣欲縱難邇來遂吾
志腰脚俱兩閑歸田理松竹手植青琅玕俯視庭下孫
皎皎雙玉環坐膝挽我鬢省目如春蘭焉知匪丘冢天

道終好還晚年得細君所執供廚餐固無桃李姿端厚
勝小蠻客來供酒脯聊足盡主歡雪消楊柳陂春動梅
花山綠窗閑香閣獸炭燒春盤何如飲長夜燭短夜未
闌酒盡墮簾鳴慷慨出肺肝願言敘天倫相期永團欒

四月十七喜王德剛過訪

故人去此久遠若天一涯雖曾入我夢未獲親見之胡
為忽叩門使我倒接羅初逢固知喜動問還可悲杳絕
二十年人事想參差吾翁與若翁世世心相知今雖盡
物化眼見孫與兒其如年運難我輩逢亂離昔為少壯
交今我窮誰依閭巷日蕭條十家九無炊向來車馬地
零落如殘碁我守先人廬強以一木支門閭設雀羅親

友過者稀焉知寂寞後君獨重來茲請君為我留為君
具酒卮醞發春泥封蓋洗青花甕殺雞具餚脯作饌充
晨饑劇談善戲謔疊疊俱忘疲酒盡更起謀情到不復
疑君猶執謙退一飲三致辭人生無百歲焉能長娛嬉
浮雲無定蹤爍火無流輝黃河不西返白日長東馳與
君兩萍水暫合仍相違但守金石心後會終可期

姚

璉二首

璉字廷用又字叔器歛人元季為理問所知事
明初與唐仲實同迎蹕于街口被顧問事見五
倫書

漁梁結屋

石梁之上姚家莊隔溪指點山蒼蒼飛樓傑閣非我事
翠竹老梅開此堂新豐雞犬歸未得韋曲桑麻如許長
三間茅屋吾老矣攜兒擬拜龐公牀

冬日

野人曝背向牆隈時飲茅柴酒兩杯滿階落葉渾不埽
拄杖去尋江上梅

唐仲實

一首

仲實名桂芳以字行歛人元季南雄路學正明
初攝紫陽書院山長有武夷小橐

送湯生執中

薄暮雲已收微寒雨還作居人念睽離戚戚意不樂何

時竹屋眠共看燈花落

涂 幾一首

幾字守約又字孟規宜黃人有涂子類橐

詩話涂君於文高自矜許集有弔余文賦云負子才之宏異兮卓卓個而莫羣較錙銖于古人乎又何數乎今之人而又云芟荷不可以為衣子女羅不可以為帶則匪安於避世者也嘗撰時事策十九篇上書孝陵自稱臣平生苦學見於文章時輩妄推謂當與漢唐諸文人略相先後使居館閣紀述聖君賢臣之事業足以載當世而垂無窮亦大言不怍矣然其文頗牽率鄉人鄒矩元方序之謂沉雄悲壯佚宕奔逸此欺罔之言也詩亦平平乏警策俗傳酒詩一卷或云是幾所作

兵後述懷

世亂遭漂泊塗窮轉寂寥每懷經濟業無補聖明朝歲月戎機失風霜客恨銷故園春草綠隨意狎漁樵

李勝原一首

勝原字源澤當塗人明初保障鄉里立功有盤谷遺橐

涇縣

古木荒碑對縣門數家煙火自黃昏河流故遶山邊市驛路斜通郭外村煙雨園林梅結子春風籬落竹生孫愁看市井蕭條甚喪亂曾經幾戍屯

黃 樞二首

樞字子運休寧人洪武初被徵以璧免鄉人稱為後圃先生有後圃存橐

游汝潛云先生詩溫厚平澹所以可傳

吳子芳楓林牧隱

露晞春草細林遠青楓長中有沮溺徒結廬先隴旁於

焉可耕稼自牧牛與羊搢腰笛竹短插笠山花香犢飽
夕言歸濯足澗月涼喟彼塵世人馬蹄終日忙橫眠綠
草嫩肯羨金鞍光老農願卜鄰持鞭白雲鄉招手金華
仙與爾相翱翔

婺州竹枝詞

桃花雨晴春水生東風去船如箭行鯉魚活煮蘭溪酒
篷底醉眠江月明

呂不用

三首

不用字則耕新昌人洪武初舉本學教諭以龍

辭自號石鼓山龍有得月橐

曾伯曼云則耕詩老邁放曠有傲世不羈之懷蓋山

林草木之秀傑者王叔雨云則耕長篇短歌無一語塵高

題顧雲屋雲山圖

我識東吳顧文學早歲丹青動黃閣揮毫得意傲王侯
霜刮虬髯面如削一自塗窮悲濩落旅食南州夢非昨
蛟龍為魚氣鬱勃散作春雲滿丘壑乾坤無地著茅茨
寫向雲根亦奇作荒林日色曉蒼涼古木風聲晚蕭索
首陽蕨根秋土深商嶺芝苗今寂寞看圖為問人何在
晚交駐意歸猿鶴

東山寺題樓壁

白雲幾曾散却作一樓貯明月夜夜來無人敢攜去

題送別圖

何處瞻衡宇西江煙水村彭郎磯上月送汝到柴門

沈夢麟

五首

夢麟字原昭歸安人元末武康尹入明以賢良
徵不仕有花谿集

詩話原昭元季隱於花谿劉伯溫曾相依谿上贈以詩云杜陵老去詩
千首陶令歸來酒一樽及入明雖不受爵而校文闈浙者三同考會試
者再故孝陵以老試官目之其分校闈闈在洪武丙子歲當時同考官
有劉子彥蔣文質劉季治蘇鳳儀均有詩酬和今不能悉舉其名矣花
谿在歸安縣治東南七十里土人名曰花城原昭田產頗饒其子孫坐
事謫成田亦沒官歸於誠意伯劉薦薦集中有花谿田舍詩云田間處
處三楹屋門外家家半曲湖婦踏水車斂袍子兒撐魚艇笑
驚鳥想見風景之足以移情矣原昭詩格清穩特少警拔句

余中

余中瀕海門望望斥鹵地居民多四散共享牢盆利昔
人生厲階於此置官吏推鹽限程期立策事鞭篋煙飛
朱火騰海立銀濤沸漉沙鉛淚凝椎甃瓊英碎天高歲
崢嶸草白北風厲玄雲開萬竈積雪照千里陸輸車軋
軋水運舟尾尾雖云國課集民力已彫瘁蹇驢歷亭場
攬轡察地里大江繞長淮殺氣寒鼻鼻增科苟不息禍
亂恐未已吾將叩閭闔悃悃訴微意狂言儻欺君薄命
有如水

野航

一室淨無塵門通画舫鄰若分鷗鷺席能受兩三人江
水家家綠溪花岸岸春杜陵貪佛日隨意賦詩頻

中秋夜泊黃河

黃流滾滾浪翻盆百尺飄檣上下奔月色偏於今夜白
河源不改舊時渾雷行西北通天極風送蛟龍入海門

欲酌一觴歌九敘千秋萬歲禹功存

趙待制席上

春城飛絮日顛狂
簾幕風微燕子忙
醉後不知羅袖薄
牡丹花上月如霜

發華家步

華家步頭山作城
溪中小船如奕行
五更風雨到篷底
八十二灘春水生

滕克恭一首

克恭字安卿祥符人
仕元為集賢院直學士
遇亂避地錢塘
洪武初兩聘充本省考試官
有謙

齋橐

李川父云先生詩律清婉頗有足觀

詩話崑山周壽誼一百一十四歲魏觀守蘇州舉為鄉飲賓新昌呂不用有叔祖百歲作百歲老人歌其辭曰吾家老人一百歲盡盡晴檐曝
驗背自言生見宋餘黎元氏與亡身尚在大明洪武聖人作坐沐雨露
又七載蓋兩人皆生於宋歷元及明尚存信人瑞矣然兩人初無文采
表見斯猶草木之年爾若吾鄉鮑仲孚八十餘被徵以白衣克會試考
官歸田久而後沒吳興沈原昭錢塘寓公滕安卿皆以元廢官屢典文
衡原昭年九十安卿至百有餘歲斯則儒林之盛事也

寄李提舉

錢塘經亂後應是減繁華
遠信秋憑鴈鄉魂夜到家
兩江罹戰伐四海廢桑麻
何日重攜手春風汴水涯

葉顥四首

顥字景南金華人有樵雲獨唱

顧俠君云景南自序所作詩以為薪桂老而雲

山高寒音調古而巖谷絕響故名其集曰樵雲獨唱長孫雍編次成帙
曾孫戶部尚書淇重刻之廣東布政使安丘素凱為之序錢牧齋列朝
詩集稱顥字伯愷洪武中登進士官行人司副免歸按集中挽荆山上
人云大德庚子春生我及此公以年計之當洪武戊申景南年六十有

九矣詩多高曠之言絕無及仕宦者凱序云使先生後生數年際我朝之明盛與一時俊又竝列庶職其事業必有可觀惜其不然而徒於言語文字間見之其志不亦可哀矣乎素序作於成化間不應有誤牧齋所云未知何所據也又震澤編所載東山葉顯字伯昂嘗以鄉貢為和靖書院山長此則

又一同名姓者顯
詩話永康應廷育撰金華先民傳乃不及葉顯牧齋謂顯登洪武進士考之登科錄惟建文庚辰榜有葉顯金華縣人樵雲既生于大德庚子洪武初元年已六十有九至建文二年則百有餘歲始釋褐矣無是理也今改從顧氏

漁父曲

雨過暮雲收江空涼月出輕蓑獨釣翁一曲秋風笛宿鷺忽驚飛點破煙波碧

秋懷次童中州韻

長空好明月燦爛今夕晴萬里皆月色四顧無人聲徘徊下青松照我茅屋明我望長歎息悠然萬感生取杯

挹清光
和此松露傾
嚙之清肺腑
快我平生情

九日寄興

黃菊香殘夜雨烏紗醉落秋風回首十年舊事亂雲流水西東

月夜梅邊即事

香裏寒雲滿溪月明津渡人迷夢入江南舊路夕陽流水橋西

張庸九首

庸字惟中慈谿人元季兵亂竊據者署為上虞

山長不就明初聘不仕有全歸集

烏繼善云處士律詩渾淪雄偉鏗鏘典麗不待論矣其歌行性所喜而尤用意者如長江萬里其靜也湛然一碧雲漢萬里參錯其內及其怒也波濤奮迅蛟龍魚鼈出入其中而

明言經卷十一
莫之測 馮損之云先生與寓公都事龍子高編修馬易之少監
揭法正字桂彥良為倡和交風晨月夕意有所到一於詩發之
詩話惟中高遜世之節然與龍提學子高桂正字彥良烏永新繼善諸
君子先後往還酬和其送胡維舟金陵歌云金陵帝都天下壯萬國會
同天浩蕩昔年聘我我曾游曾上鳳皇臺上頭則明初亦嘗
受聘幣而未通籍者殆昔人所云隱不違親貞不絕俗者邪

桃花牛歌為桃源山人王敏功賦

五陵年少五花馬兩耳生風汗流赭金絡絲韁白玉鞭
鬪雞每過長楊下桃源山人桃花牛青蒲為羈繩作鞦韆
不與年少爭風流來往桃源溪水頭桃源由來風景美
桃花無數亂紅綺花飛片片點牛身幾度春風吹不起
春風浩蕩日和款款騎牛行且歌唐虞世遠知奈何
笑指落日如流梭君不見中原戰爭時已久白骨相撐
豺虎走五陵年少家何有流落江南衣露肘江南又復

兵甲興天下紛紛何日寧我欲騎牛亦向桃源去只恐
漁郎知住處

殺犬謠

君不見天姥墓被墓瞎人養虎被虎齧玉川作詩何激
烈主人養犬忘施恩一朝難作身取滅當時得犬一尺
高身上襦褌覆金毛朝夕呼之餒飼勞一月不見大如
獒金鈴懸項食人食家人睥睨那敢叱風吹簾影聞吠
聲日轉花陰見行跡毛色纔深親為剪舞裯容卧不教
卷犬心有恃挾其曹舐鐺翻甕日驕蹇主家綺席羅高
堂豹胎熊掌雜羔羊厭犬之橫蹴犬去利主之食齧主
吭壯士聞之氣憤結手揮金錘犬腦裂磔犬之肉祭犬

血主人之讎始一雪嗚呼世降忠義銷不獨人間犬作
妖項家有奴類如此試作王公殺犬謠

賣驢買牛歌為胡維舟賦

驢可以跨不可耕牛可以耕還可跨山人賣驢歸買牛
買得牛來頗同價溪雨初收水繞門山人曉耕溪上雲
土膏不覺秋成早香秫釀成新酒渾翻思養驢竟何益
空將芻豆飽其食軀小蹄薄終無力有時跳梁蹶側石
草深牛背穩於舟浩歌白石南山秋却笑哦詩灞橋上
滿身風雪歸來休

腰帶鈴

腰帶鈴郵夫傳命風火生夜逢猛虎當前行銜入南山
鈴有聲鈴有聲被虎食夜夜山邊候人隙十里嚴程時
四刻後知來者還絡繹君不見官拾斷鈴重鑄鑼虎怕
鑼聲將渡河

行路難書所見

昨朝殺虎潘家園今朝殺虎蘆浦團獵人羽箭銅牙弩
連朝殺虎來送官送官歸去日將夕沙路紛紛皆虎跡
四山哮吼刮腥風手驚弩隨那能射君不見一虎死百
虎生行路難路難行

癸丑歲梅溪聞鷓

杜鵑生子百鳥巢百鳥哺之成羽翼飢鷹及目不敢親
百鳥亦自逃荆棘千年遺恨只自憐四野無營何處食

空將憤氣結春愁，勸人歸去成何益。我家只在鄞江頭，
欲歸未歸汝知不。有人正逐中原鹿，無心更理梅溪舟。
汝身胡不自歸去，錦官城裏多高樹。尾長翼短路復迷，
雨橫風狂春已暮。且向庭前樹上棲，莫向天津橋畔啼。
丙午歲感懷

中原無限好山河，都付尊前感慨歌。斗酒十千愁裏醉，
三春一半雨中過。落花寂寞渾無數，短髮飄蕭白更多。
苦欲山深延暮景，憑誰一舉魯陽戈。

揚子江晚泊與同舟劉伯瑾諸公

東鄞倦客家何許，北固鐘聲暝却聞。小汛候潮船已泊，
上弦看月鏡初分。憑誰貰酒酬三益，且自題詩詠五君。

謾憶南湖垂釣處，磯頭新水綠生紋。

梅

拄杖尋春路不賒，小橋流水野人家。千年老幹屈如鐵，
一夜東風都作花。

藍仁 二十四首

仁字靜之，崇安人。明初內附，隨例徙濠，尋放還。

有藍山集

蔣師文云：靜之昆仲切磨墳簾，迭奏和平雅澹辭意，融怡語不離鍤氣，無脂粉出乎性情之正，而有太平之風。

惜其不列承明著作，浮湛閭里，傲睨林泉，有達士之襟懷，無騷人之哀怨。即屢更患難，而心恒裕如，要其所作皆治世之音也。張雲松云：靜之詩平居時優柔沖澹，處患難則憤激而憂思，交朋友則眷戀而情深。箴規而意篤，不怒罵，不諛諂，不蹈襲，以掠美不險怪，以求奇麗，則不苟雋永，而有餘深。得詩史之遺意。陳廷器云：藍山詩力追盛唐，規員矩方，靡不合度。蔣仲舒云：二藍勢力相敵，已入作者之室。詩話：二藍學文於武夷，仕清碧學詩於四明，任松卿其體格，專法唐人。間入中晚，蓋十子之先闢中詩派，實其昆友倡之。藍澗仕而藍山隱其

戲題絕句云朝野文章自不同壤歌何敢敵黃鍾山林別有釣天秦長
在松風澗水中然其述懷詩云無才甘下位有識笑庸人又云何事漁
磯棄空烟鶴印隨又有甲寅仲冬攝官詩題則靜之亦不終於山林者
也集有詩易張渠二序易字師文自號橘山真逸嘗選皇元風雅子有
其書架字孟方自號雲松樵者靜之贈詩云
文宗曾子固篆逼李陽冰惜其著作罕傳矣

秋山懷友

天寒草木疎落日照平野孤雲西北馳獨鳥東南下仰
聆寒蟬悲俯見驚湍瀉物情自索寞秋色正瀟灑良朋
久相違離思何由寫

擬貧士 二首

蠨蛸網我戶蟋蟀號我壁被褐不掩脛采薇豈充食歲
有飢寒憂巷無車馬跡豈知曠達觀不以貧病迫昔聞
孔顏聖亦有陳蔡厄澹然忘世慮弦歌自朝夕

蓬門有一士被褐恒苦飢朝飲南澗流暮食西山芝雖
有二頃園蕪穢亦不治妻子共寂寞彈琴詠書詩荒林
積雪深古屋炊煙遲高卧自有適何必他人知

宿田家望武夷山

仙厓蓄靈異怪石盤空曲一水隔花村千峰入茅屋金
芝暖逾秀瑤草寒更綠雲中武夷仙一一顏如玉白馬
去不歸玄猿叫相逐昔陪丹丘侶酣歌紫霞谷雞鳴洞
天曉落月在林木空瞻仙子高舊夢那可續荒林激悲
風日入對樵牧佇立望歸雲解衣田舍宿

暮宿田家作

木落天正寒山空日將暮荒林倦鳥歸亂水行人渡窮

年滯草莽短褐被霜露晚宿依田家主人情亦故汲水
泉滿澗燒竹煙在戶鐘殘溪上村月照階前樹濁酒初
潑醅嘉蔬亦時具且慰飢渴懷况諳村野趣老翁八十
餘有子沒征戍秔稻歲莫收官司日加賦我願息兵戈
海宇重農務媿乏經濟才徒然守章句

正月十四日西山感興

久曠山水遊今晨願無違松林收殘雨郊園澹朝暉
憩澗弄清泚緣岡陟翠微池魚暖始遊巖花寒尚稀高人
坐空堂深竹對巖扉山中聞犬吠谷口見樵歸心賞適
有契仙遊詎能希賴此一樽酒暫然息塵機古來朝市
間榮華多是非所以首陽士白首當采薇

風雨不已川流渺漫感事敘懷簡我同志

雲雷中夜興風雨達清旦開門山木昏隱几波瀾亂
鵲下空庭蛟螭上高岸舟航遠樹杪石壁中流半黍豆
或漂流蓬蒿乃滋蔓北風不埽除南海盡瀰漫迺知兵
戈氣鬱結久不散坤軸恐欹傾陽烏失光燦傷哉轉淒
涼涉世正憂患微躬媿鳥雀何由塞天漢

暮秋懷鄭居貞

季秋霜露降草木日已衰暮登城門丘遙望滄海涯鳥
鳴求其羣况在遠別離美人顏如玉夢寐恒見之飄蕭
紫鳳毛照耀珊瑚枝海水不可越丹砂詎能期盪盪杯
中酒泠泠桐上絲豈無一日歡念子來何時少壯難合

并流光倏如馳悠悠逝川歎渺渺停雲思

宿橘山田家懷蔣先生

蒼峰落日微白鶴秋風遠客路入疎鐘田家背山阪孤
煙桑柘寒歸鳥茅茨晚欲覓紫芝翁山深白雲滿

西山暮歸

涼葉墜微風秋山正蕭爽天寒獨鳥歸日夕百蟲響偶
從桂樹招遂有桃源想石磴闕無人山猿自來往

暮歸山中

暮歸山已昏濯足月在澗衡門棲鵲定暗樹流螢亂妻
孥候我至明燈共蔬飯佇立松桂涼疎星隔河漢

題鄭德彰員外所藏高彥敬畫楚江春曉圖

旭日未出羣山昏蒼茫楚江多白雲芳洲無人采蘅杜
落花飛絮春紛紛晴嵐滿戶漁家曉花枝鬢聞啼鳥
巫陽夢斷三峽空湘渚愁深九疑小風流文采高尚書
如此江山歸畫圖平湖煙靄水空闊陰壑松檜天模糊
左司郎官何處得高堂紫翠生春色是中疑有五湖人
一葉扁舟蕩空碧

雲峰秋霽圖為方煥賦

茅屋溪頭紅樹村石梁秋水清無痕粉榆過雨鳥鳴澗
稭稻如雲山對門老翁日高睡未起穉子讀書窗戶裏
干戈如此賦斂煩雞犬晏然鄉曲喜山中酒熟黃花開
仙人候我芙蓉臺雲林今夜好明月擬跨幔亭黃鶴來

贈武夷魏士達

武夷山水天下無層巒疊嶂皆画图山川直疑渾沌鑿
秦漢而下靈仙都中天積翠開宮殿石壁虹光夜如電
鸞鳳常驂神姥遊猿猴共醉曾孫宴洞中別有昇真天
瓊林遺蛻如枯蟬露盤仙掌千年藥春水桃花九曲船
萬松岡頭羽衣客更入三山采真訣神游不計海天遙
夢覺長懷海天白歸來高隱萬年宮天香時降雙青童
道參元始鴻濛外身寄虛空象緯中嗟予久慕煙霞侶
天遣空山作詩苦清歌曾遶幔亭雲凍筆空題草堂雨
金丹擬就玉蟾分木葉西風鐵笛聞野老只知堯舜世
樵夫或遇武夷君

寄余復嬰

道士清溪住扁舟久未回井垂霜後橘門掩雨前苔
鳧鳥長相候魚書杳不來虹橋他日宴又負紫霞杯

石村除夕

衰病身為累窮愁歲又除枕戈鄰境靜卜宅遠村居
海舶追編戶山田責簿書應門兒不暇休問過庭疎

寄張兼善

故人卜隱依山寺野老遷居到石村濁酒近篋謀共醉
新詩未穩許同論南風吹笋初成竹宿雨移松已引根
肯向草堂尋杜甫百年地僻有柴門

病起偶成

春來春去總怱怱九十光陰卧病中緩步也愁平地險
加餐不與去年同生增野草侵階綠可惜殘花過眼空
昨日鄰童偶相值不知何處一衰翁

寄雲松

雲松隱者巢居處上有屏山下藉溪花徑夕陽眠鹿豕
釣磯春雨集鳧鷖十年種木春林遠萬卷藏書草屋低
久欲相從叩義畫負苓長往碧巖西

梅村與雲壑會宿

清泉白石趣難忘又得春前會草堂對酒先拚今夕醉
題詩還倚少年狂山林寂寞形容老冰雪閒關道路長
共愛雞鳴聽山雨後期何處更連牀

小樓對雪有懷西山道人

西山白雪一丈深北風吹倒長松林千厓無人虎豹死
中夜有客烏鳶吟高樓此時最相憶弱水隔海知難尋
凡身毛骨更蕭爽願借黃鶴棲雲岑

雲壑寄惠黃楊木簪并詩

黃楊爲木至精堅寸榦三春長未全偶乞餘材簪短髮
兼煩佳句寄衰年籜冠不用傷人正榭笠還宜覆頂圓
慚媿病軀梳沐少鬢髮雙鬢日高眠

賦網巾

白頭難掩雪霜蹤纖手穿成絡索同映帶暮年微矍鑠
遮藏秋色久鬢髮牽絲祇訝蛛臨戶覽鏡翻愁鶴在籠

便與黃花相見好不愁破帽落西風

詩話網巾之制相傳明孝陵微行見之於神樂觀遂取其式頒行天下冠禮加此以為成人三百年末之改然題詠者寡獨藍靜之有三詩子錄其一焉其二詩謝劉蘭室見惠而作一云故人於我最相親分惠青絲作網巾鏡裏形容加束縛眼中網目細條陳少遮白髮安垂老轉觀烏紗障俗塵更與籜冠藜杖稱世間還有葛天民一云故人念我鬢毛疎結網裁巾寄敝廬白雪盈簪收已盡烏紗著紙畫難如門臨寒水頻看鏡籬秋蓬不用梳昨日客來應怪問衰容欲變少年餘

題青山白雲圖

茆屋何人共住石林似我曾遊白雲只在半嶺青山誰到上頭

王沂八首

沂字子與泰和人洪武初徵為諸王說書授福建鹽運司副使以老辭歸學者稱為竹亭先生

後以孫直貴贈光祿大夫少傅兼太子太師吏

部尚書與弟佑俱以詩名有竹亭遺藁

烏繼善云子與四言

詩春容嫺雅如陶淵明五言冲澹瑩潔如魏晉齊梁七言宮詞情景悠遠如王建七律歌行典麗鏗鏘莫非方軌盛唐諸君子胡行簡云子與詩根於學問之功發乎性情之正冲澹高雅音韻鏗鏘卓然成家非世之琢句鍊字極意模仿者比彭聲之云先生五言迥出流輩瑩如冬冰清如秋露馥如春蘭潤如夏籜歌行有天驥之馳驟無寒蛸之悲鳴而律絕之佳者若秋水芙蓉映照初日清麗無塵胡光大云子與詩春容典則優入盛唐楊東里云竹亭先生於詩古體用意魏晉以上近體不肯出中唐下梁用之云先生昆弟肆力於詩與大梁辛好禮楊伯謙上元周伯寧清江彭聲之豫章萬德躬倡詩學於東南觸景遇事凡可喜可愕可怒罵可太息者一寓於詩音調格律之嚴必合於典則所傳二妙集者門人蕭暉所收輯直十百中一二耳鄒仲熙云先生之詩平澹簡遠如玄酒在尊而自有至味非世俗夸靡相尚者可企及也

詩話子與詩格清婉如水墨雲山絕勝調鈿殺粉

題觀泉圖

必彼泉水其清瀏瀏既出于山亦經于丘原則有坎陸
則有岐汪汪洋莫知所之奔壑西馳經天東注夫豈
性然勢激而寓斂此涓滴至于尋丈隨波同流惟海是
向彼觀泉者朋簪童琴洗耳其操濯纓其心鳴雨林臻
霏雪厓至時不待人圖不盡意漆園蒙莊妙契淵默君
子人與果行育德養正之功有漸無已勗爾後來是之
取爾

由竹垞望錦川桃李春色如画有懷陳邑令

涉淺上輿梁憑高眺鄉縣灼灼桃李花層層遠皆見兵
餘草根盡此地芳菲徧氣暄雉雙雒景淑鷺百轉邑里
齒故繁絃歌俗丕變懷賢思如渴敷政速於傳孰是潘
安仁而猶宓子賤

九月十一日鄰寇逼境倉皇南渡感賦

鄰邑舉烽燧長驅寇南平中宵始聞警挈家遂遠行倉
皇具舟楫所志惟弟兄初營暫涉水將謂復還城歸塗
逼煙燄戎馬亂縱橫父子兩隔絕慘哉生別情慈親力
疾起負掖同遐征饑分路人食渴飲田婦羹兒童不遑
息踽踽昧前程為謀苦不早臨難迺無營前事杳難測
逢人空涕零存亡有至理瞬息且偷生

望南屏山同呂仲鉉仲實作

游目南屏山逍遙稅塵鞅清溪亂流涉疊巘綠雲上輝
輝瀑泉落隱隱天籟響荒塗理通塞虛室靜弘敞中有

餐霞人長聆御風想不乘緱嶺鶴還顧漁郎舫芝草甘
若飴雕胡大盈掌雖為頽齡駐亦忌流光往永懷山中
遊觀化歷清賞

壬寅紀異同劉以和賦

壬寅仲春天雨雹南屏城中盡驚愕初從屋瓦亂崩騰
散入階除更跳躍兒童不識挽衣盛兩兩相看恣相謔
老年閱歷憂患餘却顧兒童淚雙落春秋咎徵不一書
茲事班班宛如昨自從兵變十年來瀕洞風塵亘沙漠
奮當車轍小物為天理何嘗宥元惡竊聞李郭收兩京
元氣依然萃光岳旄頭夜夜燦中天風虎雲龍聖人作
嗚呼風虎雲龍聖人作吾徒勿憂在溝壑

過臨江訪彭聲之

金鳳洲邊路維舟重憶君江虛秋氣入沙淨曙光分斷
鴈前汀起鳴鐘隔岸聞因過鑑池上詩思亂愁雲

小莊道中

客路千厓裏春風二月中虎蹄荒徑少鷺語故鄉同澗
水縈迴綠山花自在紅物華空滿眼去意只怱怱

秋江送別圖題贈黃通守允中

秋江木落楚天低目送歸船渡聶溪莫道浮雲千里隔
君山只在洞庭西

陳週一首

週字仲昌閩縣人布衣隱居石潭以子叔剛貴

封監察御史

倚竹歌

修竹子青青中虛兮外直素節兮貞姿寒暑兮一色冷
冷兮朝夕予舍之兮焉適

易 恒 二首

恒字久成廬陵人徙家崑山洪武中應薦至京

以老罷歸有陶情集

莫士安云久成年逾八十有四而能吟詠太平娛樂晚節短句蘄絕長什冲融近體齊整不難步追先古 周叔訓云久成五古優柔詳雅七古敦厚春容近體清新美麗誠為治世之音 詩話陶情一集邊幅太拘其示諸生詩云情婉味終涵雋永調高語不在矜持其所尚然也

晚泊揚子江口述懷

落日雲山外孤舟野寺陰招魂悲楚些歌榜起吳音風

色洲前定江痕雪後深頻呼秣陵酒聊慰白頭吟

風雨憶灤西

故園十畝瞰林塘花竹陰陰覆小堂好友肯來惟一二
老夫不出是尋常白魚寒鱸槎頭雪朱橘秋嘗屋角霜
雨雨風風歸未得空勞飛夢繞滄浪

逯 祖 一首

祖字光古修武人有逯光古集

詩話光古詩學晚唐句如潭淨開天鏡山昏著霧巾樹枝猿挂折花片鳥銜來僧舍竹松院人家瓜菜園雲來羣壑暗日下半川明秋色老棲樹夕陽明在山令賈島佛見之當亦點頭也

舟下淮水

伐鼓下淮津川光迴暮色數峰雲外青一鳥沙上白悠

悠水驛浮颿颿風帆側舟人有嚴程知我歸朝客

韓奕八首

奕字公望吳人有蒙齋集

錢受之云公望生於元文宗時少目青筮得蒙卦遂扁其室曰

蒙齋絕意仕進與王賓借隱於醫姚善守吳造請之公望於布簾內答云不在一日掩入其室公望走楞伽山善隨至則泛小舟入太湖善歎息曰韓先生所謂名可得聞身不可得而見也當日吳中高士以公望與賓為稱首

詩話明初吳中高士三人一為長洲王賓仲光一為崑山王履安道其一則公望也三人皆隱于醫仲光詩多俚率安道遊華山作詩一百五十首然無足錄者必以公望為巨擘焉

秋齋

林居近冬候雨晴天已冷露蛩啼夕陰風竹亂窗影衰
來身自覺欲寡事斯屏偶此山中人清談坐宵永

夜訪隱者家

舍舟陟伊岸遠思一翛然幽人田中廬高柳當門前微
月照疎雨夜花靜涼天相見愜始願懽言殊未眠

湖州道中

百里溪流見底清苔花蘋葉雨新晴南潯賈客舟中市
西塞人家水上耕岸轉青山紅樹近湖搖碧浪白鷗明
權歌誰唱彎彎月彷彿吳儂子夜聲

春望次韻

春城柳色幾家連廚舍多時似禁煙處處綠蕪生夜雨
村村白水落平田花稀野圃東風外人遠江天去鴈邊
盡日百花洲上路往來惟有一漁船

寄江陰夏翁

殘山剩水舊吳宮幾度相期杖屨同夜雨新晴桃葉渡
春寒已過杏花風人生暮景方多暇春事濃時一半空
邂逅逢人因問信酒船何日過湖東

春思

積雨柴門草色新一經白首又青春也知性癖難趨俗
却喜身閒不屬人冷食鄰家將禁火軟泥門巷不生塵
高懷誰肯同蕭散放櫂煙江采白蘋

雜興

一巷西風落葉半窗斜日殘書年老怕逢人事天寒不
出吾廬

惜春

漠漠晴光淡淡天山青水白景依然杜鵑啼處花如雨
白髮傷春又一年

王 賓 一首

賓字仲光長洲人有姑蘇雜詠

錢受之云仲光與姚榮國交榮國定策後徒步往訪歡若平生作賑災記鋪陳其功德沒而榮國為立傳兩公契分如此世傳仲光詆譏榮國方盥却走終身不見吳兒委巷妄語流談史家不可不正

越來溪

吳人舊地越人開岸上誰將柳樹栽春水綠波三二月
画船全是賽神回

明詩綜卷十一

明詩綜卷十二

小長蘆 朱彝尊 錄

武林 周 崧 緝評

鎔 炳 四首

炳字彥昂以字行鄱陽人明初獻書任中書典

籤出為大都督府掌記有春雨軒集楊廉夫云彥昂詩音節甚古琅

然漢魏之音 危太朴云彥昂馳騁戎馬決勝籌帷有古烈士風故其詩悲壯沉鬱 宋景濂云彥昂工力既深摹擬輒似詩如璞玉揮春蠟珠浴月 蔣仲舒云彥昂詩篇峻潔尤多樂府清絕之氣可觀淒楚之調為甚既累簡質然亦非本語 錢受之云彥昂洪武己未弔余廷心墓文自稱大都督府掌記集載哀曹國公詩云三年忝記府龍鍾侍文墨又沐西平輓詩云十年參幕府軒媿簪纓客曹國公以洪武三年領大都督府事西平以四年同知大都督府蓋彥昂初任中書典籤而後從事於都府也詩集危素宋濂序之以為兼謝康樂岑嘉州韋應物之長而駁駁進於漢魏楊維禎則愛其詩兼諸體特為評點其推重之如此

靜志居詩話彙詩純效鐵厓宜鐵厓之傾倒也至其病過於蘇軾特擇其淡雅者著於編

崩城標

朝從城上哭長城與雲齊暮從城下哭長城化為泥嗚呼城崩兮猶可築夫君死子百身莫贖

春夕直左掖懷周侍御一作郎

晚雨池上晴透迤澹將夕金莖華月生綺樹流雲濕窗虛漏聲永慢卷鑪煙襲憶我同袍人何繇共瑤席楊廉夫云仿韋

也

左掖門朝退呈吳待制

繆忝金閨籍聯班趨晚朝逶迤西上門窈窕長安橋殘雪帶遠樹夕陽明山椒不有同袍者疇能慰寂寥

別京邑之東阿

前年別鄉閭今年出京邑悠悠去江漢杳杳事形役所懼心志違况此風波急烏啼楓樹煙鴈下蘆洲夕回首望長安蒼茫寸心失

郭奎 三十首

奎字子章以字行巢縣人明初朱文正開大都督府節鎮洪都太祖命奎輔佐參謀及文正得罪坐不諫誅有望雲集王元美云參軍帥幕風流詞藻清麗究其品格在張徐之次曹潔

躬云參軍詩以骨勝一洗元人穠麗之習詩話參謀詩格清剛句無浮響頗近汪忠勤

長相思

長相思 小山下 蘼蕪秋深 沒行路 王孫年年歸不去 江
南水落 天色寒鴻 鴈滄波連日 暮我思昔 子金珮環美
人座上 如花顏紫芝叢 桂紛兩間 下有流水 清潺潺吹
笙鼓瑟 心常閒 別來歲久 鬢髮斑青 雲猿鶴不可以企
及 魂飛夢往 愁鄉關 長相思 何時還

烏夜啼

石頭城上 烏遙夜鳴 相呼紫清 道士有兩樹 烏啼不離
樹 高處千聲 啞啞復萬聲 中堂酒闌 夢未成 呼童把燭
起 開戶照樹 惟恐鄰人驚 庭前再拜 向爾白 我家舊住
長淮北 慈親已老 返哺違零 落猶為異鄉客 嚴霜滿地
江月輝 東方未白 羣星稀 明朝日出 當早飛 莫使涕淚

霑裳衣

夜坐吟

江風蕭蕭吹古樹 關山蒼茫海生霧 北斗漸落明河微
城頭烏啼天欲曙 客子不寐憂無衣 東征三年猶未歸
蟋蟀在戶 歲將暮 洞庭霜白芙蓉稀 男兒生當百戰死
不執金吾 即挾匕 閉門勿用長夜歌 騏驥終能致千里

擬古贈別

孟冬霜露降 悴彼荷與蒲 青青蘭蕙芳 采之將焉如 贈
君夙昔意 聊以慰斯須 絃歌屬清響 置酒岐路隅 親戚
念遠行 各言勉 良圖常恐不為樂 日月方其除 晨風奮
高翼 北林多古榆 臨岐執子手 安得同車驅

擬古思友

鷓鴣鳴歲將宴蒹葭淒以霜思君隔山海道路悠且長睇
彼參與辰清夜悲未央狂飈西北至一鴈方南翔言念
疇昔懽與子同衣裳安知異寒暑日月不我將天高則
有斗川涉愁無梁憂心隱如怒出戶徒徬徨

送江彥英還錢塘

東南有高樓華日照綺楹瓊筵列海錯雜以絃歌聲疏
簾卷晨夕迴看蒼江清君今利收往我獨懷鹿鳴執事
望長路駕言出東城嘉會常不足何況臨當行晴郊芳
樹碧綠渚春蘭生持觴意難盡相思空復情

紀夢

忽忽頽芳年搖搖寄行役寢興勞形神鬢髮玄已白驚
風響庭樹憂思日恒積夢魂清夜歸彷彿舊鄉邑青松
在園田桑柘蔭廬室飛鳥雲際還牛羊下來夕澄湖澹
微波秋山有佳色雞犬雜比鄰墟煙靄阡陌怡怡兄弟
情淒淒丘隴側臨流濯長纓挂冠坐磐石似慰平生歡
覺來異疇昔百年如轉蓬萬物乃遺舄天命良在茲勿
用云得失

寄陳教授敏

蘭葉欲覆階馨香襲芳室雨露之所滋惠風偃華質采
采不盈筐薄言贈離析憂傷歲月愆同聲而異迹人生
寄百年寒暑會有役歡樂難俱并浮名亦何益高誼諒

匪他可以比金石

送王彬叔往同安 二首

駕言出城門遙望西南路別離良在茲嘉會不常遇置
酒張瓊筵綢繆復凝佇飲餞未崇朝聊以慰情素翩翩
白羅裳皎皎瓊瑤樹高步凌青雲豈爲紅塵污春江及
信潮芳舟襲蘭杜小人衆所疑君子誰不慕久欲同車
行攀轅莫能去惜哉苦淹留年芳易遲暮顧盼懷殷勤
增我越鄉慮

南州亂無家寇盜縱橫馳白骨蔽原野火炎城與池千
里何蕭條四顧令人悲倬哉皖公城當此江之渚崇墉
上戢戢陣列紛魚麗明公秉高節德澤被華滋而蒙天
子恩慰爾長渴饑大田旣多稼王師良有儀君子利攸
往樂土實在茲嘉賓復來集兼遂平生知春蘭麗芳渚
鳴鳳翔高枝徘徊岐路側未忍言別離別離何以贈再
詠東山詩

從軍詩

朝濟彭蠡湖暮止匡廬山軍行饑且疲露宿聊解鞍方
秋黍稷華徂征西南端奄忽歲云晏雨雪淒以漫擊柝
豈能寐哀哀想苦寒戰場久勞役裘褐俱不完鶴鳴在
丘垤思婦應常歎誰無內顧懷受命誠獨難三苗阻聲
教師出猶未還願公析天威戢舞羽與干上瞻太階平
下覩斯民安勞旋訊杖杜貽爾室家懽

滕王閣

西南有高閣下瞰滄江清飛闥百餘尺復道周四楹白日一何麗照耀丹青明借問誰所為云是滕王嬰壯哉大唐業封子臨斯城佩玉雜鳴鑾物換星亦更勝地罕常見賢者垂令名相公布文德復此嘉會并羣才若雲集頌以謳歌聲陽春不為樂萬物爭光榮登高矚曠世臨流忘濯纓再拜述短辭柱石齊天傾

送孫良玉還同安

送君江上去山路雨初晴落日平淮樹春潮帶皖城酒因今日醉人是故鄉情莫說王孫怨芳洲綠樹生

歲暮

寒月出在戶江城鴈獨飛愁人不能寐鄉淚忽沾衣丘隴十年別星霜兩鬢稀為言叢桂老歲暮憺忘歸

琴溪

吾慕琴高子於焉隱遁棲松雲生峭壁山雪漲迴溪古迹行人識新春好鳥啼學仙誠有道安得謝輪蹄

五嶺

侵晨登五嶺石磴畏躋攀急雪沾衣白因風點鬢斑雲連秦劔閣天塞漢蕭關想見當時路班超奉使還

出暖水向新營

山陽暖水地舊是北軍屯一澗雲連棧千峰雪照門奉書觀辟壘馳驛到邊藩為卜歸人信今朝喜鵲喧

寄陳檢校

遙想紫薇省郎官直禁樓瓊花天上去清夜憶揚州二
十四橋月玉簫吹兩頭秋風挂帆席幾度大梁游

中酒

春來中酒朝朝病擁被高眠嬾出門草沒漸迷湖上路
花開未到郭西村湘娥有瑟催歸鴈楚客無書託故園
惆悵東風醒亦醉夢中常是賦招魂

游三門山

黃茅蓋屋石爲門路轉溪迴更有村果樹連園收芋栗
豆花滿地散雞豚雲深易就漁樵隱山遠全忘市井喧
何獨武陵堪避世此中佳處亦難言

宿雨

宿雨瀟瀟悴客心高窗連日滯秋陰一枝未遂鷓鴣託
四壁應愁蟋蟀吟家在淮南青桂老門臨湖水白蘋深
鯉魚風熟香杭早釣艇誰撐近竹林

重憶西巖訪舊

鷓鴣聲中宿雨晴白雲閒傷馬頭生東鄰茅屋新煙起
南澗石橋春水平野老見多還問姓山花開盡不知名
故人宅近青松下未到柴門已出迎

寄劉彥基

二首

洪州別駕久相違驥足遲遲三月歸應被長干兒女笑
春風不識繡羅衣

九月征人未授衣年年書到故園稀無情恨殺湘天鴈
不帶平安一字飛

開歲卧病

多病文園渴未消自從人口遇花朝不知楊柳將春色
綠到淮南第幾橋

贈陳教授敏

松樹連檐翠色多湖南春水澹生波貢家舊宅雲林在
明月滿船聽櫂歌

贈白紵山菴道人楊玄中

四望亭前姑熟溪道人種玉住山西古松數株秋滿屋
青鳥月明時一啼

德興山中

樹頭飛翠濕空濛茅屋雞鳴雪澗東好借吳興唐棣筆
畫圖傳我是仙翁

銅陵寄劉知府

雙尊特爲故人將江路風濤忽渺茫坐對銅官不同飲
馬蹄明日又涇陽

早發分宜縣

夜半荒雞鳴遠村板橋斜出縣西門征人衣上霜如雪
猶未曾承國士恩

夏 煜 一首

煜字允中金陵人太祖下金陵辟爲行省博士

調浙東分省

錢受之云劉辰國初事蹟云夏煜犯法取到湖廣投于江俞本記事錄云至正二十三年十二月夏允中家人販鹽敵境提至軍前置黃鶴樓下大浪中三日而死予考陶主敬集有洪武元年送夏允中總制浙東兼巡撫之詩允中讀宋太史潛溪集詩云景濂其字大夫爵宋以洪武二年六月總修元史始得階亞中大夫則洪武元二允中尚在安得云癸卯歲沉於楚江邪

哀孫炎

垂老戎馬間相知復何有幼與孫炎交於今俱白首炎也雅好詩落魄惟耽酒醉中有神助不放持杯手才豪不受羈焉肯事田畝精勤脫穎出盤錯迎刃剖浪迹帝王州結交英俠藪喈喈朝陽桐濯濯新春柳南北暗兵塵妖星下天狗我皇入金陵一見顏色厚高談天下計響若洪鐘叩即拜丞相掾奉身事明后再分太守符兼綰都官綬括蒼實重地豺虎白日吼皇曰汝孫炎其往

總制某再拜謝不敏寵命敢虛受一年風俗淳二年民物阜三年遠人歸上表請官守文章曹劉亞政事龔黃右舊歲過金華與炎適相偶寒燈夜半花春盤雪中韭終宴竟忘疲落月斜半占臨分各上馬攬轡復立久為言有小女離家方襁負今來已五周見父能認否未必到家期封書附姑舅置書篋笥間纔隔兩月後墨色尚未乾語音猶在口胡為內變生哭我平生友復恐是夢中仰天當戶牖斗柄昏建辰月魄夕在酉乃知真死矣慟哭吞聲咤復聞遇害時扞刀落雙肘奮怒髮衝冠大罵血漂白維時東南天彗出芒如帚淫淫苦雨愁擘擘驚電走魂子早歸來空山不可狃我過孰與規我病誰

云灸春酒釀薔薇奠子墳山崕西京七葉貂零落成草
莽既有千載名焉用百年壽我我馮公巖與子同不朽

熊

鼎

一首

鼎字伯穎臨川人吳元年徵授中書博士遷起
居注出為浙江按察司僉事改山東副使拜晉
王右傅除參軍授岐寧衛經歷召還至西涼為
朶兒只把所害敕葬之黃羊川

上巳日浴溫泉

驪山宮殿鎖溫泉天寶遺蹤故宛然繡谷春融丹井火
金波月滿鑑池蓮玉顏承寵專恩澤翠輦來游惜暮年
我亦逢時修禊事白頭空負麗人天

李應榮

一首

應榮字顯道東陽人元末平江路教授同章溢
謁太祖於軍門留參戎務以說降方國珍累官
尚寶少卿

詩話實錄說降方國珍為主簿蔡元剛處士陳顯
再使為夏煜陳顯而尚寶此作見東陽歷朝詩

奉使塗中作

驅車出東郭遠上天台城峰高插霄起屹立如迴屏前
塗在雲杪彷彿秋蛇行俯視萬壑底澗水嘈嘈鳴恍然
心目眩幾欲墮危崢况兼風雨至泥滑如飴錫一步三
退縮戰慄若履冰僕夫屢顛躓行者難為情神武恢疆
宇垂念及生靈俾將誠信辭以息東南兵藐焉一小子

敢不來趨承

劉駟一首

駟字宗道龍谿人洪武初倉攢以秀才徵試第
一拜左都御史後坐事徙滇有愛禮先生集

詩話宗道講學遠師北溪其闢釋老甚嚴目佛為泥廝集中有同安歎
云噫嘻吁紫陽之化衰家家阿彌儒也墨衣墨也墨衣滿城游遨誰我
知不如歸也不如歸又游天蓋寺詩云若無
僧寺塔直是一唐虞斯亦能言距楊墨者已

感興

浮屠日以興平地生棘刺大道為之荒聖門為之蔽嗟
哉末俗流每每謂之是觀古聖賢人輦蹙多因爾蹇予
魯且蒙奚為生此世發憤逐前修質弱安能至聖道雖
云遠戮力應可致

丁麟一首

麟字彥祥海鹽人洪武乙丑進士除給事中改

御史坐法死

詩話武原雙丁兄麟弟麟嘉禾二王兄鏞弟鈞詩雖格調卑然先民
有作鄉曲後學不可不為表章也麟字彥禎官至濟南知府詩如烟寺
行吟云得句便題林外竹脫巾長挂塔前松送人云西山日薄烏啼急
南國風高鴈影希天星湖云隄畔馬嘶芳草碧沙頭人上画船輕聞琴
村云別鶴不聞雲外語野
鳥時向屋頭鳴亦能拔俗

西湖竹枝詞

湧金門外春水多賣魚船子小于梭三三兩兩唱歌去
驚起鴛鴦飛奈何

曹介一首

介字子直永嘉人洪武中監察御史

金碧山水圖

唐朝以來画金碧小李將軍稱絕奇流傳所見恨不廣
真蹟往往人間稀此景何人之所作老眼按掌看宛若
羣峰削翠撐晴霄一水流銀出丹壑初疑武陵溪桑麻
夾岸花枝低漁郎昔日訪奇處回首但見蒼煙迷又疑
天台山桃花流水非塵寰仙人劉阮采藥去虹橋一斷
難躋攀我生胡為在塵市一見青山心獨喜拂衣便欲
歸故鄉高卧溪堂看雲起觴我酒絃我琴高山流水誰
知音

許伯旅 一首

伯旅字廷慎黃巖人洪武中官刑科給事中有

介石臺

徐子元云廷慎若天台馬石惟
踞東南小杜之名豈容多讓

詩話天台林公輔嘗述廷慎論作詩之法矣其辭曰法可言也法之意
不可言也上士用法得法之意中士用法得法之似吾詩幾用法矣如
是而起如是而終如是而為開闔如是而為抑揚頓挫如是而為輕重
高下意之所至辭必與俱固未嘗囿乎法亦未嘗廢乎法也古之藝人
若庖丁輩隨其心手所出無他焉亦用其法爾由是而觀天下之術未
有不用法而能神者也又論宋元二代之詩云人皆謂宋之文高於元
元之詩高於宋殊不知宋之詩亦高於元也論詞語工麗音節瀏亮宋
或不及於元至於說古今道事理輕重明白豈元諸公所能及宋哉其
言具有深旨宜當時有小杜之目惜其集
不傳惟餘赤城續志所載寥寥數篇而已

画馬

曹韓画馬久絕筆近代狀者多駑駘毫端不得千古意
孰識世有真龍媒圖中此馬何所似人言昔產余吾水
一聞高價傾千金更覺雄心少千里雙瞳爍電筋權奇
索不可繫何言咎變化應隨霹靂去死生或與英雄期

涓人買骨吁可怪漢武勞師動橫潰豈知神物在人間
驪黃迴出天機外我生愛馬癖莫醫眼見畫圖神欲飛
滎河真種當可致西板弱水扶桑歸

吳去疾 一首

去疾字去疾安慶人給事中

詩話去疾列朝詩集不載其官閱考實錄吳元年十月
帝御戟門與給事中吳去疾等論政務又嘗為議律官

春日雨中示友人

二月已過三月臨茅堂寂寥長晝陰梅花白白落已盡
楊柳青青渾未深何日新晴出山郭及時行樂稱春心
應須載酒窮幽賞爛醉扶肩過竹林

陶 誼 一首

誼字漢生天台人官員外郎

山居

煙蘿寂寂蔭柴扉路入蒼苔一徑微江燕定巢來自熟
巖花結子落還稀修琴有制先鈔譜沽酒無錢更典衣
采藥山童終日去夜深常與鶴同歸

張 適 十首

適字子宜長洲人洪武初以秀才舉擢工部都
水郎中以病免後復舉明經授廣西理問歷滇
池魚課宣課二司大使卒于官有甘白先生集

陳嗣初云甘白先生詩發纖
穠於簡古寄至味於澹泊
詩話子宜免都水郎歸即朱長文樂圃故地居之詩所云坊存前哲號
屋貯古人書也一時名流都為題詠見鐵網珊瑚詩有樂圃江館南湖

江行滇池等集燬於火其孫祝得十之二三於煨燼之餘及士林傳誦之作合為甘白先生集今雕本已罕傳予從其後人星借觀錄之

雨中對齋前楊柳賦楊之枝二章

楊之枝我不如子無知我心之憂曷其已而
楊之花我不如子無家我心之憂曷其有涯

擬古

我馬既已秣我車亦已膏游子志遠行豈憚終夜勞海
水自言深泰山自言高去去涉長道歲月疾如埽譬彼
風中花衰謝不復好惟有惓惓懷日夕不離抱

別張訓導

近識張夫子情深似故知何須雞黍約已有鹿門期此
別五千里且論三百詩舟行在明發雲樹渺相思

對雨

住近南塘柳蓋扉涼風送雨薄絺衣檐花暗應鄰春下
沙鳥明隨估舶飛蝸篆登牀延筆格燕泥上壁污琴徽
蒼苔駁石林間路一月春陰客到稀

山中春盡

蘿磴松巖百摺斜清溪窈窕有人家樹深風送還山鶴
石上泉流出洞花就竹編籬防早筍當窗出火焙新茶
門前過澗崎嶇路安得能來長者車

題山水小幀

秋林雨過雲猶濕綠莎亭子小於笠漁榔欲來猶未來
隔隄驚起雙谿鷁

翠岫樓臺圖

巖下樓臺擁翠霞千章嘉樹蔭窗紗曲闌干外東風急
人隔珠簾看落花

題画卷

青山歷歷樹重重寺在雲深第幾峰比屋人家西崦下
夕陽長聽講時鐘

過朱卿宅

鎖却城東燕子樓荒村漂泊幾春秋如今占斷沙河曲
更嬾全家上小舟

楊 繇 二首

繇字宗繇餘姚人洪武中以人才舉為沔陽倉

副使遷都察院司獄調長泰主簿以獻詩擢吏
部考功主事謫居滇南有鳳臺貴竹東屯南游
諸橐

詩話楊君傳詩不
多頗饒跌宕之趣

雲溪翁山居圖

門前野水可通漁雲裏草樓方著書好山誰臨北苑画
斷橋我憶西湖居塵埃自著鷗鷺外霜露正當鴻雁初
為報秋風搖落早梅花消息近何如

南城偶題

城南好山何太幽人家對門溪水流春禽啼樹野花落
雪瀑挂崖嵐翠浮長鏡自可斲靈藥短筇何必尋丹丘

一聲清嘯暮天碧松頂月明人倚樓

戈 鎬 一首

鎬字仲京鎮江人洪武初徵士官禮部主事有

鳳臺集

詩話仲京詩
原出於溫岐

題野塘秋景

芙蓉秋色滿銀塘白鷺雙飛下晚涼記得采蓮看越女
醉騎驕馬觸垂楊

范 準 一首

準字平仲休寧人洪武中舉明經官至工部主
事有壘甕西游何陋軒諸藁

松蘿谷

尋幽興未涯窈窕入深谷長松生晝寒香蘿蔓春綠
繚石上葛冉冉籬下菊樵子時相逢和歌自成曲吾將
從杖履題詩滿青竹

朱逢吉 一首

逢吉字以貞崇德人洪武中官大理寺丞

寄張世衡

文穆公家四世孫清朝今見幾人存衣冠入市爭投刺
風雨讀書深閉門坐詠遠山楓葉寺歸從新酒杏花村
玉灣橋下莓苔路應有徵車故轍痕

冷 謙 一首

謙字啓敬嘉興人洪武初太常司協律郎

詩話世傳協律仙去嘉興府治東北碧漪坊建祠祀之里人禱夢多驗祠三面距水今為土墳淤矣協律著作罕傳僅從郁氏書畫跋錄得一首

題燕肅山水卷

依稀廬岳高僧舍彷彿商山隱者家我亦抱琴來谷口
白雲深處拾松花

桂慎一首

慎字宗敬慈溪人洪武中官中書舍人謫戍雲南臨安府

登太華山寺

昆明池上古招提樓閣參差近碧雞為愛白雲分半榻
却隨明月過雙溪風前松子當窗落雨後苔衣拂石題
如此清幽好棲泊為誰又度澗橋西

朱芾一首

芾字孟辨以字行松江華亭人洪武初徵授翰林編修改中書舍人

詩話明初詩人善書法者正書則楊孟載張翔南行楷則唐處敬張藻仲草書則宋仲溫虞履道章草則盧公武隸則吳主一邵復孺大小篆則張士行宋仲珩而孟辨名尤在諸子之上嘗以所書瘞之細林山中題曰篆冢董徵士良用贈詩云華亭朱茂才好古喜欲顛一掃世俗書習篆忘食眠秦望軒之采碧落兼新泉小者案間列大者屋壁懸平生囊橐費多充買碑錢功深學既精嵩壯志逾堅池魚染皆黑鐵硯磨將穿摹搨累萬番期差古人肩師法正在茲什襲比蹄筌孫樵文自祭智永筆忍捐嗟我細林山函之瘞其巔聚土封若堂鏡石表為阡寶劍費胡發玉柙莫草纏何如篆冢先夜映列星躔錢提舉思復歌云雲間苦嗜古手校科蟲辨魚魯明窗淨几風日佳臨摹一掃千番楮商彝周鼓真吾師螭扁沉著沙畫錐鸞迴鳳翥龍天矯長戈短劍相交馳書草日積充棟櫓保愛何啻壁與珪細林山中一坏土細笈緘膝重閉之合學

士澗哥石硯篇誦
之可謂好事者也

賦得秦淮送宋仲珩

春漲曉泫泫空明澹孤嶼中流送行舟綠波渺南浦鷗
從青鏡下人立滄溟語素澱澆涼颺員紋散疎雨桃葉
懷舊題後庭歌弔古因之寄離情前洲采芳杜

宋 璩 一首

璩字仲珩浦江人學士濂仲子洪武九年召為

中書舍人錢受之云仲珩工書法真行草篆俱入能品方希直稱
為威鳳翀霄祥雲捧日評者謂太史公之文舍人之書

皆本朝第一而其詩尤駿發
汗血一蹶未見其止惜哉

詩話仲珩受業於趙古則故精於六書南村稱其大小篆純熟姿媚
行書亦有氣韻今誦其五言辭奇妥帖惜不水天年兼為書法所掩

寄章允載兼簡項思復

無停輶季秋倏已屆籬菊傍雲肥江山日如画軒車幾
時來夜雨一燈挂明德正可崇相期各云勸

史靖可 一首

靖可鄞縣人中書舍人

詩話潛溪之歸也孝陵諭之云大江春來風浪多宜就裏河達於家靖
可送行詩蓋賦以紀實也靖可以吏部奏差洪武九年十一月授中書
舍人載實錄滎陽外史集有
史行可文可殆其昆弟行

送宋學士

君王親為計歸程幾日攜家出鳳城江上春來有風浪
扁舟好向裏河行

谷 宏 一首

宏 閩人 中書舍人

行經華陰

崔嵬太華出雲中積翠遙連渭水東秋色萬家連遠塞
暮烟一帶遠離宮秦關日落行人少漢時天陰古殿空
寂寞武皇巡幸處祠郊木葉起秋風

李舒章云是錢劉高調
宋韓文云調既不卑景色

亦合

陳潛夫 一首

潛夫字振祖錢塘人官國子監學正

詩話吳人朱景春名所居之軒曰安分滕遠為寫作圖題其卷者甚眾
潛夫及田子貞詩差傷潛夫於洪武十八年二月曾上書言事載實錄

題安分軒圖

一白幽棲白板扉略無塵夢到輕肥摩挲老眼臨書卷
抖擻閒身稱布衣風竹翠迴琴響近雨苔青滿屐痕稀

客來况說雲山好處處春苗長蕨薇

莫士安 一首

士安名伋以字行更字維恭歸安人洪武初為
府學教授遷知黃岡縣事入為國子助教

詩話士安集不傳僅見於湖海耆英詩集其湖山圖長歌則從吾鄉郁
氏書畫題跋中錄之永樂初以助教治水江南遂僑居無錫自稱柏林
居士又號是菴載縣志流寓
門今人罕有知者附識之

洪武丁丑春題王叔明湖山清曉圖

青山屏列水涯畔白雲練繞山腰半分明曉色澄素秋
顛倒湖光接銀漢江霞滅盡海噉生巴雪銷多沔水泮
岌業巔崖高莫梯回合源泉淨堪盥天遠匡廬秋杳冥
雨足沅湘春瀚漫濃於藍汁可染衣赭若童顛未加冠

盤谷繚通百折深緱嶺危撐半空斷澗橋蔭合踏新涼
渚閣香凝坐平旦短屐扶藜野興濃輕舸聚網波紋散
南灣農鄰猶閉關西崦人家未炊爨僧寺樓臺松滿林
漁屋軒窗柳遮岸陶令秫田誰為耕邵侯瓜地親將灌
種桃莫問武陵津采芝偶得商於伴書封鴈帛感蘇卿
鱸斫鱸絲羨張翰濯纓欲待滄浪清挽衣空歌白石爛
樹樹巖花嵐霧重葉葉汀蒲水風亂蛺蝶暖依芳草飛
鷓鴣晴入叢篁喚荇藻翻容避釣魚杉柵不借尋巢鶴
壁帙芸枯粉蠹生岫幌藤穿蒼鼠竄翠隋梧桐借翦圭
幕結絲蘿愛垂幔米家尚存書畫船吳綾不減錦繡段
人來西北淹壯遊地擁東南隔奇觀標靈顯秀環故居

沉影浮暉在吟案誰能高深故不兢我為登臨每無憚
當時對景真彷彿遶次圍闌舊凝翫丹青物色眼停瞬
鐵石心腸顏為汗蹤跡頓忘今昔非記憶方驚歲年換
半生自笑不歸去兩足其如有羈絆泉石膏肓百慮增
塵土心胷一朝澣湖山如此慰相思天地茫然寄長歎

繆天自云長篇用韻
深穩非作家不能

李 畢 三十三首

畢字宗表錢塘人洪武初國子助教有艸閣集

徐大章云宗表詩緣情指事機動籟鳴無窮揆苦索之態而語皆天然
不煩雕刻 朱伯清云宗表善為詩精熟清新氣雄而詞暢一出李杜

二公機軸 蘇平仲云艸閣詩多
合乎三百篇格律與李杜不遠

詩話艸閣得詩法於李季和然季和猶為廉夫薰染艸閣歌行則一氣
孤行獨開生面正如淮陰之師多多益善囊沙拔幟辟易萬人當時四

日言然卷十二
傑十友二肅二玄各有標榜如此逸氣高格
顧詩家月旦不及焉信夫知音者之難也

古詩

吾觀詩三百豈徒正而葩其言本情性反覆成詠嗟二
南乃其端列國多淫毒洋洋雅與頌制作功尤嘉善者
固敦厚惡者亦紛拏聖人示我要蔽以思無邪

菜圃為鄰畜所殘

孟嘗久不作吾徒食無魚長齋坐清晝賴此田中蔬僕
夫勤灌溉引水通溝渠青青日已長盡是辛苦餘封豕
從何來泔食良可吁一殘枝蔓傷再則根柢除遂令蒼
翠場轉盼成空虛嗟我在羈旅草野聊暫居惜無專戮
權悵望徒踟躕踟躕將奈何屏棄犁與鋤學圃聖所鄙

且讀窗下書

發雙溪

峩峩金華城行李何淹留閏十月初吉始能具扁舟輝
輝晴旭升莽莽寒煙收篙師戒晨發浩嘯當中流揮手
謝送者此行實夷猶昔為山林居今作江海遊撫心媿
麋鹿放跡同鳧鷖丈夫既許國生理焉得謀功成纔拂
衣庶以追前修

泊鷺絲灣

朝辭婺女城暮泊鷺絲灣鷺絲不見但聞水潺潺水
聲日西流客子何時還長風吹征衣慘澹生愁顏

息灘

明詩歸卷十二
息難復息灘逆上如登天舟行勢齟齬百丈不可牽人
持白木篙左右拄兩肩倒緣凌風檣俯貼衝波船分寸
累丈尺始能就其顛回顧望來者相去一丈懸我生匪
利涉坦易性所便因之戒行險庶茲遠游篇

嘉禾

晨發嘉禾城晴日舒我顏水深野岸闊驛古秋花斑回
頭指點中已過三塔灣少年所游地頭白今始還沙鷗
喜我還來往清波間願為忘機翁與爾俱投閒

遣瘡鬼

汝本顛顛子變化逃其形胡不肖厥祖騎龍升帝青而
為瘡鬼徒屑屑居滄溟復游人間世所在行威靈坐令
命蹇子狼狽汝所丁其寒誰致然其熱孰使令淒淒挾
絮纒喘喘思風亭肉黃面亦皺呻吟不可聽巫師用桃
茆醫師進豬苓汝黨固蟠結百莩無一寧嗟汝聖王裔
區區獨伶俜遷居迺令德肆虐非常經我今賦新詩送
爾揚歸舫東方有蒼龍鼓腹生雷霆西方有白虎利口
惟臙腥赤鳥司南方丹砂耀修翎玄武在北門閃目光
熒熒四方汝無往恐汝罹天刑汝宜返故鄉寒泉肅泠
泠綠荷以為衣丹霞以為高珠簾水晶幌貝闕琉璃屏
飄飄曳鸞旗洋洋下雲鞞速行如風火晝夜不可停從
此勿回首一去三千齡

墨梅

鳥不涅而黔鵠不浴而白其類雖有殊各以見真色画
師亦何心變幻隨世惑展圖對梅花為爾心惻惻

言懷

今日忽不樂少為川上游童冠相追隨衣服紛好修紆
徐既就坂崎嶇亦經丘是時鳴雨餘氣候如清秋嗒然
拄孤藤聽此涓涓流往者既云邁來者無時休周流信
無滯至樂常悠悠俗士勿與言永為智者謀

逃難

四郊日多壘勞生信乾坤朝來有警急鐵騎如雲屯賤
子心實憂焉能守荒村呼兒戒行李一飯同出門路逢
逃難人紛紛亦來奔或扶耶與孃或挈子與孫十步九
顛躓欲哭聲復吞間道往方巖前後相逐喧牛羊亦隨
逐飛橋為之翻我行已巖頂我僕猶巖根脣乾吻亦燥
何處濁酒樽茲巖既云險况有靈祠存棲遲且茅屋生
理安得論俯視西北隅殺氣猶昏昏

寄太平諸友

昨日東風吹雨過正值山齋罷書課無官可守真自得
有酒不飲誰能那此時况當春夏交綠盡園林安敢唾
出泥已誇籬筍嫩入饌頗憶溪魚大花間紫騮來幾匹
葉底黃鸝鳴兩個桃巖諸公多俊才遠來相就同賡和
野人擬作韋曲游諸公忍復東山卧誰謂更深雨復作
到曉打窗驚夢破寧愁烏帽顛風吹尚恐蠟屐春泥沈

明詩紀卷十二
拈毫惆悵題我詩天晴更為斯文賀

贈地理遠碧山

澗東灑西曾卜洛定之方中楚宮作當時相宅論陰陽
猶未經營到冥漠後來注意馬鬣封某丘某水尋靈蹤
封侯作相在頃刻芒屨踏遍青芙蓉遠師本有降龍技
隨處看山逐龍勢金華一郡凡幾家屢見牛眠得佳地
我家近住東屏山時與遠師相往還青囊和月挂松樹
且酌美酒開心顏我聞金陵帝王宅虎踞龍蟠出奇特
遠師飛錫宜一遊歸來說與漁樵流

踏車行

南岸北岸聲咿啞東鄰西鄰踏水車車輪風生響轉軸
平地雪寒生浪花借問老農何太苦低頭欲語還咨嗟
前月有雨田未耘非其種者紛如麻縣吏捉人應差役
令嚴豈得營私家况當今日滴雨無陂塘之水爭喧嘩
雖如抱甕沃焦釜蹄涔豈足供泥沙語罷踏車車轉急
田水何如汗流濕老妻貸穀猶未歸力疾無奈吞聲泣

喜雨行

五日不雨中禾焦十日不雨晚禾死農夫田父心煩勞
桔槔搨搨徒為爾俄然雲起從西北一片飛來頭上黑
六丁雷斧開天關不盡天瓢瀉甘澤沛如萬頃之銀潢
疾如江漢流湯湯怒如垂龍騰變化颯如白帝行秋光
在坑滿坑谷滿谷此雨何殊雨珠玉甌窶汗邪無復分

但見芄芄稻花熟東家老翁賒酒勸西家女兒賣釵釧
青黃未接渾未憂屈指豐年眼中見我歌不獨如元豐
我歌直與康衢同此身願作飯牛翁耕田鑿井堯無功
嗚呼耕田鑿井堯無功

誕日醉吟

先生今年五十一兩鬢雖斑眼如漆挑燈終夜何曾眠
細字蠅頭看書帙既不能握蘭起草趨明光又不能搦
旗斬將赴敵場布衣十載困江海空有崢嶸磊落驚世
之文章近來結屋翠峰下白雲遶屋看如画王侯卿相
不到門自與農夫作鄰舍螳浮缸面新酒渾清晨上壽
誰稱尊阿兒拜前女拜後此樂欣欣難具論盤餐照眼
復何有出甕黃齏間青韭山田放豚初告膾潑刺鮮魚
貫霜柳須臾剝啄啄叩門聲攜肴載酒來諸生陶然
洗琖復更酌百川一吸如長鯨我醉欲眠卿且去謫仙
未得其中趣玉山雖倒嗔人扶染筆從容賦長句我不
願二十四考書中書我不願千二百歲崆峒居但願百
年三萬六千日日日醉吟懽有餘

北上行送周士約

停君鐵如意飲我金叵羅我有北上行起舞為君歌念
此北上樂君行莫蹉跎披雲登太行敲冰渡黃河黃河
連天與天碧織女大笑投銀梭紅雲暖光開玉闕流星
煌煌爽明月簫韶之音下紫清太液恩波流不竭去年

前席召賈生今年上書薦禰衡鵬搏虎變不可測布衣
談笑為公卿為公卿吾道昌丈夫壯游須帝鄉紅顏才
子青雲郎文光照曜宮錦裳紫駟馬肥金鞍光蓮花匣
出三尺霜黃金臺高天中央紫琳作佩聲鏘鏘聖主恩
深誇陶唐好賢不數燕昭王北上行君莫忘

九鸞圖

何人水墨開毫素白日晴窗起烟霧強將醉眼窺微茫
乃見江南九秋鷺兩隻長鳴一隻飛兩隻共啄菰米肥
其餘四隻夢洲渚黃蘆白葦相因依我家曾住苕川上
綠蓑披雨聽漁唱西塞山邊今有無桃花流水應新漲
別來幾載棲林巒身欲奮飛無羽翰卷圖高詠風漠漠

憶爾磯頭青釣竿

胡將軍歌

胡將軍邦之良武之豪身長八尺面如鐵敵人見之凜
凜生寒毛憶昨辛卯歲九州沸鯨濤蒼生日塗炭呼天
雨泣何嗷嗷吳王氣宇真天人手提秋水三尺之豪曹
貔貅萬竈會滁上左右環列俱賢髦將軍謁轅門開口
談六韜為王之爪牙出入行陣躬韃橐疾如風雨飛千
艘王命胡將軍發弧發弧爾所操義聲西來動白日電
光閃爍搖旌旄金陵宣城不日得徽州嚴郡隨風逃洞
兵三萬餘刃鞘弓藏發靈旗却指金華城父老爭先持
酒羔喉衿閩楚信州地將軍又為殫力營城壕乃從元

戎上台鼎橫金拖紫獨立青雲高將軍未下車民庶憂
忉忉將軍既下車所犯無秋毫健兒不敢忤民意酷吏
不敢按民膏男兒務農耕婦女勤蠶繅將軍為之垣墉
使生厚民適自樂將軍勞兜鍪貂蟬本無異擬變方名
為夔皋嗚呼壬寅春二月肘腋禍所遭三軍盡躑躅萬
姓皆號咷朝廷聞之為痛惜遣中使降丹詔遂有光祿
大夫越國之崇褒有廟有廟依巖菽春秋二時祠太牢
吹笙鼓瑟兼伐藝玉杯春酒醜蒲萄画梁文栱倍輝赫
焚香彷彿來蒸蒿英姿颯爽毛髮豎陰風吹動團花袍
殿前近侍捫錦條壁上先驅腰寶刀出師或銜枚班師
或鳴鼓將軍雖死有餘樂魂魄上與星辰遊有子有子
如將軍志欲與國除腥臊鄰敵侵我疆勇捷如飛猱奮
身與之戰以一當百戰已廛將軍陰兵實助之似聞人
馬聲嘈嘈敵驚靈火徧原野如中羽鏃相呼號我來祠
下謁遺像秋林葉落風蕭騷雄文大字紀顛末翠珉已
載黃金鰲嗚呼胡將軍生為名臣死廟食勸忠之作吾
其叨

題煙波疊嶂圖

憶昨扁舟上南斗順風看山如馬走前山在眼後山失
紫翠繽紛落吾手當年見山如画圖画圖得似當年無
臨軒把玩笑絕倒蚤覺詩思生江湖江風蕭蕭煙水暮
盡是漁翁釣魚處安得身輕如白鷗江上飛來又飛去

題胡濟源聽泉樓

冷泉亭子深且幽我昔杖履曾追遊山中正當朝雨霽
坐聽泉水涓涓流初如松風灑萬壑忽如仙佩鏘鳴璆
又如蛟龍起潭窟霹靂閃電摧林丘黃猿抱子挂秋影
良久不下聲啾啾是時同行四五人相對毛髮寒颼颼
乃知福地難久住却載酒壺登綵舟故鄉一別幾十載
江湖浪迹如沙鷗風塵瀕洞箭滿眼欲歸洗耳嗟何由
飛來山色入我夢碧松丹桂枝相樛每逢泉石必宿留
題詩感慨無時休胡君亦是聽泉者曾次磊落非常儔
何當暇日登君樓與君作記樓上頭

題鍾馗移家圖

綠袍進士掀怒髯飢來嚼鬼如蜜甜酸風苦雨攪白日
移家欲往山陰尖隨兄小妹臉抹漆眼光射人珠的皦
鬼奴鬼妾千萬形蟹怪貓妖最蕭瑟勢能使鬼鬼不違
髑髏在後嗤鍾馗英雄如山堆白骨莫倚區區手中笏

青山白雲圖

若有若無青山之嶙峋欲斷不斷白雲之氤氳往往何
人得此意高公彥敬下筆藝絕倫我歌紫芝白雲裏白
雲却向青山起裁雲爲我衣推山作我几松花釀酒三
千石醉後高歌歌未已歌罷仰天笑此樂人中仙心搖
赤城霞目斷蒼梧烟左執容成袂右拍洪厓肩五雲之
佩何翩翩乘風欲往蓬萊巔蓬萊巔渺何處金銀樓臺

隔烟霧青鳥銜書海上來千歲胡麻欲成樹悵不往予
心茫茫雲浩浩予山蒼蒼人間亦自有真樂還君之圖
予贈君青山白雲作

題五馬圖

開元四十萬匹馬誰是超然出羣者曹韓筆力非不工
須信真龍最難寫真龍只有拳毛騮太宗騎此開唐家
雄姿猛氣世無敵當年識者久歎嗟吳興公子画五匹
滿眼風雲起蕭瑟一匹玉花鬃且驕一匹飛黃甚飄逸
駁文殊者一匹雄一匹紫電奔長虹中央正立一匹胡
青驄遂令四馬皆下風想見承華春苜蓿此馬由來字
天育殷紅盤袍帽紋縠奚官杖策來監牧花萼樓前風
日遲五王宴罷何逶迤乃知画師用心苦俟我落筆題

新詩

送胡季誠北上

杭州從士真文儒乃是丹山九苞之鳳雛春風葳蕤開
玉樹明月皎潔涵冰壺伊昔跨馬遊京都翩翩采服親
庭趨太常博士衆所敬儀表自與常人殊嗚呼耆舊今
已無空餘故宅臨東湖嗟余避地頗相見不得再見成
長吁山中六月火雲熱多君爲我來肩輿衣冠如覩太
常面令我舊事懷姑胥自注昔與季誠尊翁古愚先生會于楊廉夫姑胥寓舍呼兒出爲佳
客拜遣僕往問香醪沽黃雞啄黍或可餉青韭翦雨時
堪須夜深秉燭忘夢寐脫巾且挂長松株酒酣慷慨肝

膽露駕言欲問青雲塗飄然挂席上北斗海濤日出扶
金烏觚稜翹首天咫尺五雲深處陳嘉謨先公餘澤猶
未已青氈故物還須臾青氈故物還須臾此行善保千
金軀

題陳世恭所藏山水圖歌

米公老手無人繼從此乾坤少清氣畫師落筆頗似之
素練曲折開秋意上有青山萬疊之嶙峋下有白雲千
頃之氤氳丹楓翠柏森左右年深乃成十抱文白石坡
頭野亭小一葉漁舟蕩清曉對岸想像忘機翁坐石蒼
苔談未了我嘗四載客京華每見畫圖成歎嗟垂老歸
來愛幽獨欲借雲根半間屋

題南山獻壽圖

將軍落筆怪且雄能寫嵯峨翠嶺萬仞之奇峰模糊猶
含太古色慘澹頗帶清秋容儼如蓬萊三山翠且重又
如廬山五老削出金芙蓉千盤萬轉不可測恍忽雲氣
隨飛龍下有衆灑之流泉上有偃蹇之長松松根羽人
顏色好抱膝盤陀事幽討云是南極天邊之壽星遨遊
先天後天老被以青霞裘蔭以白羽葆龜游綠沼沉滄
波鹿放蒼厓食瑤草有鶴有鶴飛且鳴雪衣丹鼎隨風
輕兩鶴飄然入紫清一鶴獨立和以簫韶聲手拈雙青
童載以白玉笙上朝三十六帝京五雲仙樂來相迎玉
女投壺其聲錚錚白兔搗藥使人長生胡君欣得之喜

氣何盈盈是時七月涼風生君來飲我黃金醕酒酣再
拜求我歌須臾落筆雷霆轟五岳為之動三江為之傾
此圖足為仁者壽題以南山獻壽之佳名胡君胡君宜
愛惜我歌歌罷千金值挂向高堂雪色壁夜夜虹光射
天赤

煮豆酌白酒歌

戊戌
前作

煮豆酌白酒豆肥酒氣溫相對二三子其樂難具論君
不見曉來雨過東家村叢叢豆莢生籬根阿翁提籃跣
雙足采摘采摘呼諸孫歸來笑指老瓦盆酒波猶帶新
糟渾田家酒具如窪樽一盃入口春無痕兩盃三盃鯨
濤奔匹盃五盃和江吞須臾飲至百十盃眼花耳熱低
乾坤憶昨豺虎如雲屯旌旗滿目煙塵昏殺人如麻血
成海十室九家無一存大臣自合死社稷况叨厚祿承
君恩近聞省府日筵宴椎牛宰馬齊崑崙吾徒布衣在
草野憂心惻惻懷至尊嗚呼蕭艾滿城邑馨香不數蘭
與蓀呼童煮豆復進酒呼兒為我關柴門

王子約雙鈎竹歌

王君金華人画竹誇當代此竹乃是鈎勒之所為坐上
千人萬人愛愛君為人清拔俗興來踏遍篔簹谷籠鐘
桃枝紛入眼籊籊篔簹常經目往年曾見吳門道士張
溪雲歸晚軒中事幽獨有時不作山水圖戲拈銀毫書
此竹王君筆法乃過之比似張生更神速王君寫竹能

寫形脫略粉墨辭丹青或如金錯刀或如鐵鈎鏤或如
銀幡寶勝之飄飄或若金節羽衣之婀娜或如白鳳尾
或若蒼龍擘天機逞其妙形狀何瑰奇唐時亦有蕭協
律所至清風起蕭瑟眼昏手顫藝轉工一十五莖稱絕
筆末時亦有文湖州画竹人推第一流能令萬籜起厓
谷出牆之梢為最優東坡作竹短而瘠別試龍蔥在林
僻玉堂多暇圖一枝復有小坡能画石前元作者李仲
賓琅玕卓立無纖塵薊丘家世不易得父子相傳俱絕
倫吳興學士趙公子飛白之石誰能比水晶宮中春日
長移得藍枝落窗几後來又有柯丹丘大葉長梢動冕
旒天顏有喜頻賜予晚節衰颯江湖秋諸公画竹工画
影隔簾彷彿瀟湘景我欲鼓柁游瀟湘碧雲萬頃浮天
光美人娟娟隔秋水欲來不來空斷腸我來乘風發清
嘯扁舟直過湘妃廟中流鼓瑟聲鏗鏘和取湖南竹枝
調何如曩昔行李遊京都故人為我共作翠竹紅梅圖
原父寫梅君画竹價重已壓青珊瑚挂在成均之左廡
交遊軒冕觀如堵天上歸來十二年紫扉草閣荒山田
此君風節還依然王君王君聽我語我歌長歌君起舞
花溪水接雙溪長與君百里遙相望不如坐君西郊之
草堂歛坑舊硯楮而蒼鵝溪素練雪色光風晴老嫩任
君寫無使古人專擅場

次何贊府遊壽山詩韻

我昔手持綠玉杖，徧觀壽山寺。外萃律之奇峰，天風吹我衣。雲氣盪我骨，峰形峙爲五。煙霞有路遙，相通橫秋。雙澗橋影枕寒潭，空上有欲落不落之怪石。下有半枯半活之欹松。一峰凌紫霄，曙色何曛曛。金雞喚醒海底日，絕頂尚有蒼涼蹤。一峰翠氤氳，恍如武陵之景。迷西東。山泉春雨餘，流出桃花紅。左右一峰若覆釜，氣蒸雲霧秀。所鍾西看瀑泉吼，飛雪乃有一峰迴出，倒挂虹影於晴穹。一峰後顧復何似，鼎足巖若蟠蛟龍。輸青獻翠千萬狀，竝視培塿誇英雄。香爐紫煙遠，莫致廬山謾。詫金芙蓉伊昔當年紫陽翁，二三賢俊題名同。嗟予寥落生苦晚，不得親陪杖履遊。其中兜率臺高花雨濛，金仙跌坐青蓮宮。何當復約哦松公，靈巖石室幽絕處。笑揮白玉麈尾盡，日相過從。

章三益匡山行

戊戌後作

仙人休吹紫鸞笙，聽我一曲匡山行。青蓮居士讀書處，至今石室丹霞明。龍泉西南百餘里，四面崢嶸翠峰起。先生結菴當畫圖，正與匡山景相似。屋前屋後皆種松，坐看百尺蒼精龍。苔皮深含霜雪古，鐵榦返走風雲從。一亭下浸蒼波冷，縹緲煙雲成萬頃。中有神魚長比人，翠鬢翻動玻璃影。一亭上與浮雲齊，赤闌干外青天低。分明投壺笑玉女，彷彿出海聞金雞。東南一亭隱林樾，地位清高隔炎熱。人間赤日如火流，疎簾琅玕自蒼雪。

最其秀者環中亭周遭萬朶芙蓉清朝來爽氣落吾袂
蘿風吹日天冥冥鶴怨猿驚歸未得繡衣今作青雲客
故山回首五情搖歸夢時時到寒碧自古山林鐘鼎同
先生况有前賢風少待功成拂衣去入門依舊山花紅

雨過許叔大

山雨霑衣濕江雲度水寒也應如杜甫曾此過蘇端綠
蟻春漿甕青絲野菜盤平居謝拘束與子罄相驩

紅梅

滿林紅雪影參參夜靜和春浸碧潭却憶騎驢二三月
杏花小雨看江南

暮歸

山腰小路曲如蛇薄暮疎疎雨潤沙醉裏亦知春色老
兩風開遍木棉花

明詩綜卷十二

