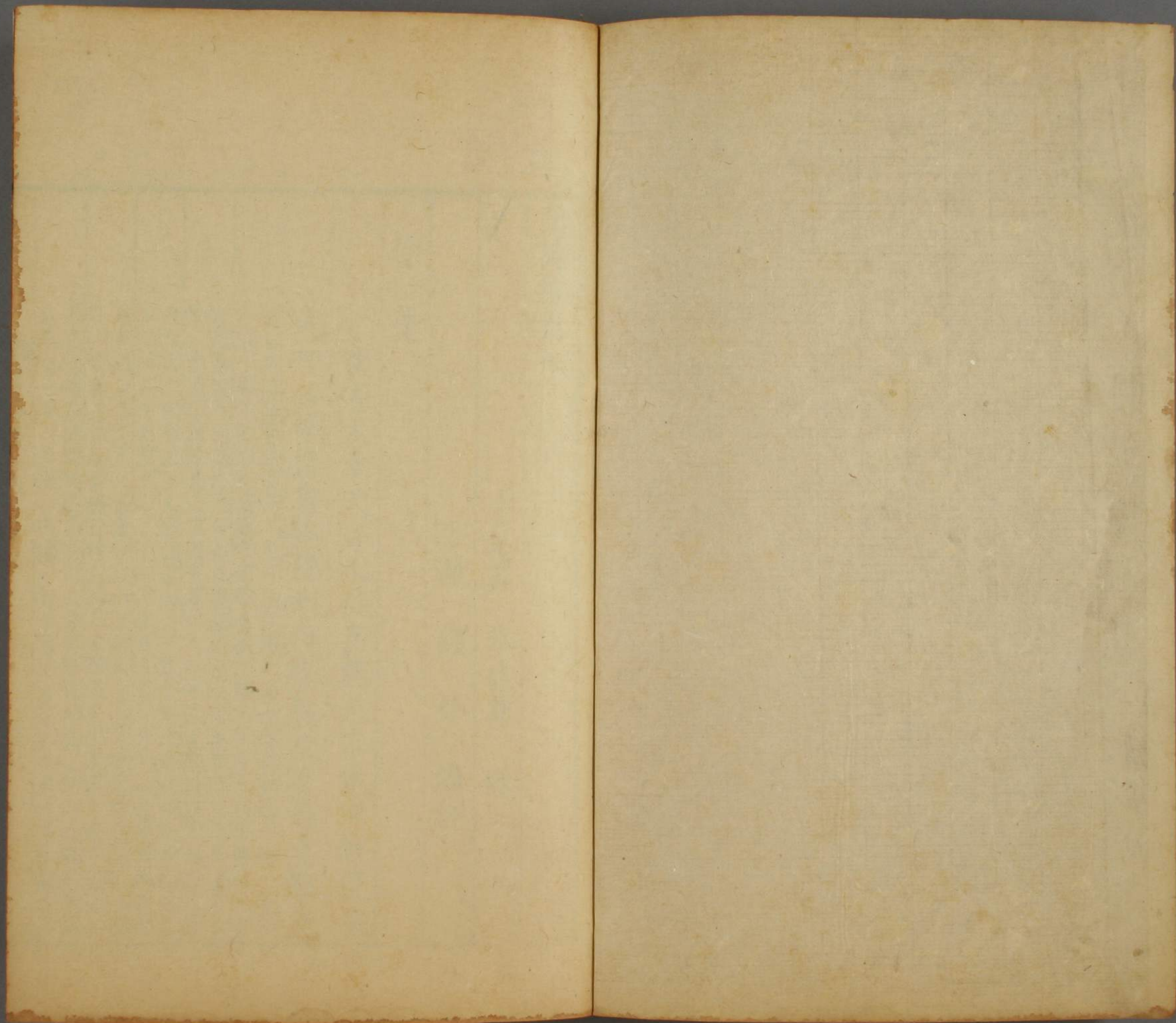


特 別  
^18  
4892  
4





八18  
4892  
4

明詩綜卷七



小長蘆 朱彝尊 錄

半邏 錢 炘 緝評

徐一夔 二首

一夔字大章天台人徙嘉興元末建寧教授洪

武初名修禮書終杭州府學教授有始豐類稿

靜志居詩話實錄洪武二年八月詔儒臣纂修禮書徵儒士徐一夔梁寅劉子周子諒胡行簡劉宗弼董彝蔡深滕公琰至京時曾魯以元史方成奏留之同纂修三年九月書成賜名大明集禮通五十卷授曾魯徐一夔周子諒董彝以官梁寅等六人以疾賜還鄉里宋景濂撰楊廉夫墓志云國朝天下大定詔遺逸之士纂禮樂書君被命至京師僅百日而肺疾作乃還卒年七十五洪武庚戌夏五月也而梁孟敬贈徐大章序則云吳元年丁未歲以詔徵至都大章亦見徵是時置三局一律局二禮局三誥局余備員禮局而大章撰誥文同居官寺者半歲云云若是則禮局律局同時分設而大章孟敬俱於吳元年即被徵矣實錄又載吳元年八月徵江西儒士劉子等至京欲官之俱以老病辭各賜

月寺宗卷七



帛遺還則劉子亦以吳元年即被徵矣且劉宗弼者承直之字承直於吳元年十月官國子司業不應於洪武二年又同遺逸之士並徵也又中書省定律令亦係吳元年十月事至十二月律令成命頒行之則律局可輟不煩二年猶與禮局並存也此皆事之大可疑者相傳廉夫賦老客婦詞進御其辭云老客婦行年七十又一九按是歲己酉廉夫年七十有四爾何必增益其齒以誑孝陵邪殆好事者為之又改當日同修禮書尚有魯淵道原實錄削而不書者以道原書未成時先卒也梁孟敬有輓詩載石門集大章遺豪宰傳余於京師見之今刑部尚書新城王先生貽上所凡四冊比余家藏者倍之然驗其目無詩猶未足本也

至正己亥兵後明年八月之望同守繆公招同諸  
彥集南湖即席分韻得久字

青丘緩歿殫黑颺撼九有海走翻蛟宮山移若蝻阜雖  
愛赤城霞歎瀑當窗牖棄擲不敢顧欲卧豈得久里處  
擇其仁於焉得林藪衍原饒秔秫詩書足朋友何期復  
中兵難作在丁酉東西競奔竄顧尾不救首幸云全此

軀長疑是夢否還見湖上月兼之對名酒狂奴故態萌

嗑然開笑口

郁伯承云僧雪廬資聖寺記至正十八年八月嘉興兵變而大章詩云難作在丁酉是丁戊己三年郡皆被兵也故高士敏詩亦云前年奔山壑去年匿檣航

辛丑秋七月曹廣文招同諸子憩西郭景德寺分  
韻得半字

野曠天逾豁川平路疑斷不知何朝寺突兀古河岸潭  
蘊白氣沒林密翠霏亂勝地固清涼火流七月半合并  
洵難得通塞奚足算廣文厭官舍亦此事蕭散風樞爵  
屢行蘿磴席頻換但覺清獻發寧顧白日盱吾欲紀茲  
游埽塵勞弱翰

梁寅 二十四首

寅字孟敬新喻人元末辟集慶路儒學訓導洪武初徵修禮書書成以老疾辭歸有石門集

詩話孟敬入禮局雖不為好爵所縻然石門集中賦南歸則云煌煌乎大明之盛典兮搜巖穴而窮微承賜金之渥恩兮荷錫服之殊榮寄子岷詩云赫赫皇明文治肇興惟俊良是詢惟隱淪是徵嗟余罷老亦承詔以行東武吟云隋珠耀明月和璧誇縣藜及時不自獻明君焉得知寓館咏懷云聖君優老無窮感京城元夕云萬里昇平感聖朝洪武元年正月四日恭觀龍飛徵忤而作詩云赫赫大明逢盛代載歌周雅贊皇文感恩頌德之辭不一而足方之抱遺翁似有間矣故序於通籍者之列

### 歸醴溪

久厭都市喧俛思山巖靜歸飲醴溪泉怡我淳樸性神峰雜樹擁石門翠厓並蘿懸晨露滋嘯秀夕霞映褰裾蔭雲松脫屣悅風磴悠然遊客心疊出野人詠方期谷口耕毋諠終南逕

### 和楊逸人桃林遷居之作

心寂忘塵躑時清樂巖築愛此桃華林葺之杜衡屋葛籬延芳藟石梁照淺淥風翔雙白鳥雨卧一黃犢東皋雜婦子中野見樵牧賦詩雲霞隴攜壺錦繡谷從君以優游於焉謝羈束

### 題西山程氏南窗

獨居南窗靜秋木連翠岑鳴琴衆葉下把酒孤猿吟寧負朱紱願莫乖白雲心羨彼歸田叟高風留至今

### 為臨川章則常題山水圖

山擁衡廬青水含瀟湘碧兩厓蟠蛟樹千歲蹲虎石遙遙遡川舟泛泛騎驢客憑高者何人閒看楚雲白

題印土寺罷釣軒

曲池照林隴百尺懸蘿陰開軒坐垂釣水清如我心小  
魚易傷生大魚或淵沈投竿為之惻於此悔悟深名區  
縻好爵都市爭黃金但戀釣餌馨豈知憂患侵濯足南  
澗流振衣北山岑既羞結網罟何必漑釜鬻物生免相  
賊嗜欲常自禁嘉此古人意託之金石音

擬古 六首

獨處衡門下慨然思九州我馬苦疲怯山川多阻修豐  
草被長坂麋鹿或羣遊蔚彼嘉樹陰鳴禽自相求彼物  
各有適而我何寡儔日月雙車輪恒恐不少留願與二  
三友朝夕論王猷毋為自局促窮廬悲白頭

芙蓉在江浦亭亭豔清波雖云出淤泥麗質良可嘉寒  
裳涉枉渚凌風折芳花願言贈君子翫之比瑤華於時  
苟不惜顛顛當奈何

江海處卑下百川皆赴之山木鬱蕭森上竦無繇枝王  
侯稱孤寡惟恐嬰菑危謙虛受衆益天道盈必虧周公  
下白屋吐哺情孜孜孫子相南楚祿豐心愈卑奈何閭  
閻子往往多矜持

昔嘗好名山五嶽期遍歷思見松與喬再拜問仙液微  
生累妻孥常為飢凍役歎此血肉軀何以生羽翼諒非  
金石同服食竟何益不如安我常百年順所適

雲門輟清響鄭衛音方揚錦衣受垢污不如練布良軒

軒青雲士鳴玉升廟堂名高受讒毀寵盛罹愆殃美女  
惡女仇偏聽姦以萌衆口能鑠金况乃忘周防所以君  
子心惟用德自將行行九折坂戒哉銜檠傷  
我有太古琴千年妙音續七絃何泠泠聽之非促遽一  
彈文王操再彈宣父曲聖人宛見之何由躡其躅大道  
日以淪澆詭馳衆欲孰思障頽波九州反淳俗夔龍為  
股肱巢許遜巖谷窮通各有志於我奚不足

歸息 二首

歸息蒙嶺陽聊比嵩少岑樂此林藪趣遂忘江海心浴  
澗攀芳藟入谷聽幽禽流泉響松下潺湲非俗音猗蘭  
被徑畹香氣襲衣襟頽景忽西匿浮雲夕以陰暝彼羣

飛鳥翩翩投北林

春陽旣和煦時雨亦霑濡原野綠已遍土潤含膏腴兵  
戈幸少戢良農日墾耜戴勝鳴桑林鷓鴣亦交呼嗟我  
理編簡四體忘勤劬羔裘媿逍遙梁鶴恥安居素餐古  
所誚偶耕良我徒

簡伯英伯筠見訪雨留信宿

谿谷雲晝合東林微雨來二友歛俱至一見紆中懷埽  
我茅茨室為君緇帙開上言風雅醇下言豔歌諧何以  
相淹留清醕不盈杯何以為遠贈媿無瓊與瑰煦風失  
堅冰谿水流涪涪歸鴻正翱翔浮鷺散參差告我遽言  
旋定省恒懼乖懿此孝友心令德善自培願為王國士

無媿北山萊

題番易蔡淵仲默齋

獨坐衆踞寂靈淵虛以澄樸拙固吾性佻巧非吾能言  
辭戒放逸屑頰思緘滕吉與躁殊趣仁以訥見稱訥訥  
譽何損叟叟時所憎恐玷懷白圭來讒忌青蠅無妄天  
之佑主靜道斯凝曾閔庶可慕子賜在所懲萬言不如  
默誠哉宜服膺

林下

客尋林下居逕幽不待埽疎篁延柔蔓殘果落深草禽  
言人莫知虎跡僮驚報何事嬰余懷甕牖悟天道  
篔谷作

老樹山橋晝瀟灑興來濯足蒼藤下雲邊厓石危欲落  
雨後泉流急如瀉客過松林貪翠陰農分稻苗散青把  
桃源風土良可樂何恨龍鍾在田野

對雨

飛雨山棚爽繇雲竹巷迷翠藤低拂石黃葉澹露泥樹  
杪盤飢鶻牆根泣露雞園夫桔槔廢流水滿青畦

贈西山僧

高僧自喜巖下住長見白雲飛復迴半山風吹松子落  
千歲石作蓮花開鳥下林堂待分食龍遊溪水遇浮杯  
吳山楚山聊暫住還把楞伽歸去來

天寧寺和曾得之兼呈彭聲之及雪印



經年不到天寧寺却喜春濃叩竹扃  
二水共明洲外碧千峰如削雨餘青  
謾勞山茗時時煮自笑齋鐘日日聽  
垂白飽聞高世論巖棲空媿老窮經

初夏

樹暗雲更深鳥啼春已去多謝桃源人  
能留漁父住

為王仲義題雪梅

小橋東郭先生履曲逕西湖處士家  
向暖早看花似雪冒寒更愛雪如花

和何彥正春耕二首

見說春耕溪水頭賦詩猶憶玉京遊  
莫誇塞北千蹄馬寧買江南十角牛

竹間樵逕行應熟花外漁舟望欲迷  
處處稻畦分落照荷鋤人去水禽啼

劉承直一首

承直字宗弼以字行贛州人元進士  
明初與修禮書官國子博士升司業  
出為浙江按察司僉

事上子充云劉君工選體出入鮑謝之間

秋日東林宴坐

高秋坐虛館颯然神慮清迴飈颺  
疎雨瀟灑集前楹始欣塵壒遠稍覺  
微涼生簷鐸遞相答林蟬時一鳴物  
情各有適吾生豈無營

周子諒二首

子諒名愷以字行廬陵人與修禮書授工部虞

衡司主事

劉仲修云子諒之文豐而不汎乎辭約而能達其意其詩清新婉麗春容幽遠

讀子書作

學館坐無事故書聊復翫披文既薈最尋義亦泮渙趨  
前後已逸顧舊新輒竄萬言雖畢陳一理竟未貫往往  
卷未終心目已潰亂易書詩春秋辭簡義亦煥奈何百  
家書纍纍疊几案絲延比葛藟根遠益纏絆雕刻出葩  
卉綴緝呈組纂推以合身心宜若霄壤判吾欲盡其文  
掇取歸爐炭往者予弗及來者予何憚作詩示朋曹無  
乃駭童仆

贈別郭元達

黃鵠乘天風飄飄忽高翔飛飛巢林鳥刷羽情內傷豈  
無凌霄志六翮不得長念子平生意相送以徬徨勿言  
易為別明發各一方悲來解佩劍為子復進觴且為游  
子歌歌詞何慨慷疾風吹征颿旭日在衣裳自古有離  
別各言慎行藏

林

弼 三首

弼字元凱初名唐臣龍谿人仕元為漳州路知  
事戊申內附以儒士登春官修禮樂書除禮部  
主事歷登州知府有梅雪齋橐

龍州

三首

峒丁峒婦皆高髻白紵裁衫青布裙客至柴門共深揖

一時男女竟誰分

近水刺桐知驛舍倚山毛竹即人家趁墟野婦沽甜酒

候客溪童進辣茶

白沙青石小溪清魚入疎罾艇子輕漫說南荒風景異

此時真似剡中行

張翥二首

翥或作翼字翔南建德人徙居嘉興元至正乙巳舉

于鄉薦主甬東書院山長不就吳元年徵入禮

局告歸有梓宇集沈客子云翔南歸自禮局郡庠延訓諸生家近官公祠庭有巨梓集以是名

詩話洪武修禮書吾鄉與者三人徐一夔大章陳世昌彥博及翥也翥所居有巨梓一夔為作記楊廉夫亦有題咏故翥作楊哀辭有云志梓寓榮家棗兮又靳昌乎聲詩梓宇集不傳朱翰輯楊李英華取其詩摩挲

賦得韭溪春水送張別駕

春風吹花澄海門韭溪雨足浮春雲碧漪分流入城去

石闌倒壓玻璃紋使君青驄駐溪側櫓鼓官船送行色

片帆直泝五湖風水晶宮中夜吹笛

西湖竹枝詞

南高北高峰頂齊錢唐江水隔湖西不得潮頭到湖口

郎船今夜泊西溪

詩話辛丑夏留湖上昭慶僧舍時錢受之曹潔躬周元亮施尚白諸先生先後來游杭人有持元西湖竹枝請錢先生甲乙者先生謂曰和者雖多要不若老鐵次日羣公泛舟於湖曹先生引杯曰鐵厓原倡之外誰為擅場各舉一詩不當者罰周先生舉陸仁良貴作云山下有湖湖有灣山上有山郎未還記得解僕金絡索繫郎腰下玉連環施先生舉張簡仲簡作云鷺登胡蝶盡雙飛楊柳青青郎未歸第六橋邊寒食雨催郎白苧作春衣南昌千嶽定一舉嚴恭景安作云湖中女兒不解愁三五蕩雙首花洲貪看花間雙蝶不知飛上玉搔頭吳素于令

昭舉強理彥栗作云湖上女兒學琵琶滿頭都插鬧妝花自從彈得陽關曲只在湖船不在家武進鄒祇謨許士舉申屠衡仲權作云白苧衫兒雙鬢了望湖樓子是儂家紅船撐入柳陰去買得雙頭茉莉花錢唐胡介彥遠舉徐夢吉德符作云雷峰巷口晚涼天相喚相呼出采蓮莫為采蓮忘却藕月明風定好迴船蕭山張杉南士舉繆侃叔正作云初三月子似彎弓照見花開月月紅月裏蟾蜍花上蝶憐渠不到斷橋東山陰祁班孫奕喜舉釋文信道元作云湖西日脚欲沒山湖東月出牙梳彎南北兩峰船上看恰似阿儂雙鬢髮錢唐諸九鼎駿男舉馬琬文壁作云湖頭女兒二十多春山兩點明秋波自從湖上送郎去至今不唱江南歌予曰諸公所舉皆當然未若吳興沈性自誠之作也其詞云儂住西湖日日愁郎船只在東江頭憑誰移得湖山去湖水江波一處流不獨寄託悠遠且合竹枝縹緲之音曹先生曰然於是諸公皆飲子亦浮一大白回思舊事四十年矣錄翔南詩其旨與沈作略同又吳世顯彥章詞云湖中日日生船窗水面鯉魚長一雙好寄尺書問郎信惱人湖水不通江意亦相合然俱未及沈之俊逸也

劉

儼一首

儼字敬思錢唐人元末隱居西湖明初徵入修禮樂書授廣東市舶司令有樗隱集

詩話敬思為管長史訥之師其卒也管哭以詩云痛哭劉夫子如今聞九泉家聲俱溢耳才望孰齊肩百氏遭漁獵羣經費討研薦章何懇懇末帛竟萎萎東壁星辰表西清雨露邊班陪黃閣老名廁玉堂仙禮樂皆新製方輿有續編宣麻應內命行李忽南遷漢節衝蠻兩黎歌入瘴煙客庖魚米賤商舶象犀聯省檄官將調郵書計遽傳哲人其逝矣小子獨淒然踵接才雖劣心喪禮自專不知雙眼淚何日罷潺湲丁鶴年極稱之

舟中漫興

青天縹緲吹雲衣碧水顛倒插翠微三家五家村舍出一點兩點沙鷗飛柳絲裊裊拂過艇苔花斑斑生釣磯風塵不到是樂土莫怪往來城府稀

魯

淵一首

淵字道原淳安人至正辛卯進士江浙儒學提舉洪武初徵修禮樂書詔授江西按察司僉事

以病辭有魯道原詩集

錢受之云道原前進士明初應召入禮局辭還山王逢贈詩云相期

文苑傳獨立義熙

年亦有元遺民也

詩話道原為沈原昭之師嘗與楊廉夫張光弼校文貢院其題入貢圖

詩云九州文軌車書混萬里梯航玉帛齊感懷詩云越裳翡翠供輸少

遼海雲帆漕運通蓋猶及見元盛時者其後幾死於寇極其顛沛晚

宿新岑詩云杜鵑山外家十里姑惡聲中淚兩行誦之亦可悲矣

題馬文壁秋山圖為盧仲章賦

野館空山裏林泉象外幽淡雲初霽雨紅葉早驚秋路  
轉山藏屋橋危岸倚舟直疑人境異便欲問丹丘

越中避難適周橋

喪亂今如此漂零豈偶然有身長作客無地可歸田兵  
火淒涼夜風塵黯澹天故人知愛客同權鑑湖船

長安市

夜泊長安市鄉鄰崇德州驛亭無駐馬堰水有行舟壞  
道薶荆棘陰房聚髑髏淒涼兵火地人物總荒丘

重九

白鴈南飛天欲霜蕭蕭風雨又重陽已知建德非吾土  
還憶并州是故鄉蓬鬢轉添今日白菊花猶似去年黃  
登高莫上龍山路極目中原草木荒

劉永之 二十一首

永之字仲脩清江人明初徵士有山陰集

梁孟敬云仲脩

遣詞發詠追金琢璧鉅篇短章梁度悉合

敖子發云山陰翁詩諸體

皆工而七言絕句尤佳不徒深入簡齋門戶亦可與晚唐諸賢白戰於

變風境上而莫之雌雄者

簡一溪云先生詩詞格調精工諸

體備至風淒乎風雅之遺

錢受之云仲脩詩文清麗古雅

詩話仲脩應聘入都以耳疾辭其林陵述懷詩云誤蒙曲臺名秉筆從

諸公則亦徵入禮局之一人矣宋景濂以辭章翰墨雙絕稱之贈詩云

多少薦紳求識面江南文價為君低觀集中與梁孟敬論春秋書謂胡氏之春秋非經之本旨自為一書可爾使聖人者若後世之法吏深文而巧詆蔑乎寬厚之意此其失非細故也其識出環谷東山諸君之上其詩務去陳言取材新穎五言如青年杜書記白髮漢郎官澗水穿林去山雲帶雨回雨微簷溜緩風急鴈聲稀野燒兼風起邊烽共月升春明三壽草雪映九英梅蟹舍能留客漁舟不畏風鹿盧花下轉萬旨雨中鉏白鶴窺殘爽青童掃落花路危楓葉斷石險柱根懸鹿柵成山壘漁梁阻澗泉七言如過橋柳暗烏爭樹當戶花開燕入簷近瀑飛雲經樹濕穿花流水過橋香朱絃鏤管書苔紙銀篋秋衾夢橘湖古硯自磨銅雀瓦坐檣還疊巖賓瑜石泉落處寒兼雨楓葉飄來冷帶霜杜若烟生螺子港桃花水暖象牙津千峰靜對芙蓉幕三峽遙連罅橋竹嶼暝煙浮翠黛石田秋雨潤銀沙沙田紫蔗家家熟野徑丹楓處處飛井底龍飛山客見峰頭鹿過野人知白雲當戶心同靜亂竹侵階手自刪何其似姚少監鄭都官也

### 秋懷

涼颼振庭樹浮雲結重陰中情忽不樂拂几彈鳴琴冷  
冷多苦調零淚霑衣衿遠懷東都士登彼北邙岑悵然  
望京洛五噫發哀吟悠悠千載下誰識古人心

### 登煙雲臺同西峰諸友分韻得跨字

振策履崔嵬飛步凌雲榭俛觀飛鳥翔遠見平江瀉彈  
碁古桂陰酌酒長松下谷響嘯哀猿林香過山麝祈靈  
醉巫覡尋真望仙駕翠蚪金節導青鸞羽衣跨

訪驛馬精舍能上人不遇識其從孫蕭生進脩夜  
坐誦詩次日書此識別留東能公

晨起忽不樂驅騎高原行四山多嵐氣日照孤峰明亭  
午際江渡煙艇浮沙汀登岸迷所適岐路方縱橫忽憶  
驛馬寺久慕能公名詢塗向煙霧阡陌互紆縈漸入石  
路窄松蘿藹冥冥龍象雖寂莫廊廡猶崢嶸道人赴齋  
出鍾梵杳無聲款戶識之子開室出相迎宴坐畢餘景

空花聞夕磬山尊瀉芳醕秋蔬摘霜莖性味空寂旨心  
樂儒雅清夜止西窗宿風條中夕鳴病客既多感聞此  
心骨驚明當舍之去沿流到江城方從湖海游暫遠林  
壑情山門蔭寒沼中涵苔蘚青法源庶無竭歸日濯塵  
纓

過安慶精舍

淮壖古重鎮龍舒實雄冠顯顯青陽公銜命茲屏翰文  
能宣皇風武能折兇悍仁能撫士卒知能輯流散孤城  
抗千里一身當敵萬運否絀壯圖昔屯負英算城亾遂  
捐軀仗節死國難忠義凜霜日聲名炳星漢我來當夏  
杪延覽遂興歎俯仰成古今興亡猶在眼疲人稍歸郭  
買舍臨江岸午風舟舫集夜霽燈火亂精靈或來往廟  
食儼容觀生為烈士尊死為姦臣憚嗤嗤吟詩臺千載  
污青簡

同傅商翁何彥正舟中有懷辛好禮韻

沙際水痕交細草蒙茸長春江下連鴈夜雨同孤舫佳  
期違宿諾歡笑懷前賞餘燼落寒燈卧聞漁板響

劉宗海為余作清江春雨碧嶂秋嵐二圖賦此贈  
之

劉君早年善山水得意往往圖樵漁西昌城西一相見  
忽然贈我雙畫圖圖中似是清江曲春雨蒼茫汀樹綠  
煙中鬢髯辨飛帆水際依微見茅屋漁郎繫船江石上

明言錄卷一  
一夜磯頭水新長孤村日暮煙火微渡口歸人暝猶往  
碧嶂層巒翠轉奇嵐光秀色含朝暉風林落葉灑青壁  
雲壑流泉生翠微我昔結廬此山裏每愛秋嵐淨如洗  
經年奔走厭風塵偶看新圖心獨喜憑君添我小綸巾  
明當歸埽山中雲他日君來一相訪松根為子開柴門

題金華余仲揚山水

人言吳中山水好坐思絕境那能到金華山人懷故山  
時拂冰紈寫幽島贈君此圖更絕奇妙墨精思奪天造  
陂陀重阜隱喬木掩仰遙汀帶文藻石嶠雲生暮色微  
海門潮落秋風早賀監居臨鑑湖曲子猷宅近山陰道  
江清落日櫂船回照水新袍影顛倒高情千古慕前哲

世俗紛華豈堪保經年烽火遍江南萬壑千峰迹如埽  
畸人奔走厭塵濁試觀圖畫開懷抱思傷幽林結茅屋  
柴門低映寒藤老放鶴前山戴笠歸獨抱長鑱拾瑤草

題古木幽篁圖

近者天下寫竹枝息齋子昂最奇特金釵折股錐畫沙  
直以高情寄豪墨後來小李用家法更覺縱橫脫羈勒  
御榻屏風或詔寫流落人間豈多得我家真蹟兼數公  
錦囊玉軸複壁中舊宅荒涼經戰伐故物都隨煙燼空  
此圖尋丈小李作位置頗殊標格同半身古樹色蒼潤  
篔簹因依相澹濃長林無人秋氣入蜿蜿蛇蛟起幽蟄  
蠨蛸垂絲畫陰靜老鶴刷翎昏雨集黃陵廟前湘水深



捐玦江皋思俯拾浮槎尋源溯空闊析旌低度玄雲濕  
何郎兄弟最好奇愛此不減珊瑚枝幽居正在蘭峰下  
亦有喬木當窗扉共展長圖幽興發六月涼颺生葛衣  
還君珍襲增歎息他日重看覓舊題

陳君心吾以黃鼠筆見貽此筆唯京師多用之江  
南罕得也賦此贈之

冰鼠金毫銳霜筠翠管長攜來南郡遠制出北州良內  
史來禽帖黃門急就章秋林多柿葉揮灑興難忘

送吳德基赴興化令

春江望不極芳草綠江潯千里長沙道孤帆去客心縣  
城依水國吏語帶蠻音到日應無事華亭自鼓琴

經湖口縣

古縣開湖口高檣集岸隈山從廬阜起江向武昌來近  
水皆楊柳荒城半草萊客心元自速更遣曉風催

為高安何思恭題方壺所画山水

古象山中白晝閒紫煙樓觀鳳笙寒試分玉井三秋露  
戲寫方壺九疊山老樹模糊常帶雨茅茨瀟灑鎮臨湍  
知君隱處渾如此持向荷峰錦水看

題画鷹

猶記鳴鞘出霸陵新豐市北醉呼鷹於今豪氣都消盡  
閒看新圖別鴈燈

題扇

烏絲細寫蠶頭篆白紵新裁燕尾衫雨過西軒苔色淨  
澗中雲影似江帆

題竹

洞裏仙人白兔公手持玉笛向秋風彩雲低度天如水  
吹作龍吟三月中

題扇

金鳳洲頭倒玉壺銅塘浦口送飛鱸他時若記分攜處  
花滿春城聞鷓鴣

寄西峰道士

二首

百尺飛樓接太清萬年枝上月華明鹿車入谷無人見  
應是仙人衛叔卿

石室虛明隔紫煙靈文中闕白瑤鐫丹書隱字誰能識  
歲月應題建武年

北澗夏日

酒傾蘭勺石泉香衣翦荷盤露氣涼誰料十年江海興  
閉門疎雨對橫塘

夜宴定侯宅醉中口號

刻羽堂中畫燭明將軍夜醉水西營青樓小婦新承寵  
彈得涼州第一聲

為彭子弘漁釣圖

彭郎磯畔小茅堂露滿秋林木葉黃石渚水生魚欲上  
一江風雨夜鳴榔

孫作四首

作字大雅以字行一字次知江陰人洪武癸丑  
名修日曆書成除翰林編修以老病乞外授太  
平府儒學教授入為國子助教遷司業有滄螺

集李武曾云胥元季之人咸襲抱遺老人詩  
派東家子獨以蘇黃為師洵特立之士也

詩話編纂日曆洪武六年九月事也先是徐大章報王子充書曰近世  
論史者莫切於日曆日曆者史之根柢也其法以事繫日以日繫月以  
月繫時以時繫年猶有春秋之遺記事之法無踰此也宋重史事日曆  
之修必諸司關白如詔誥政令則三省必錄兵機邊事則樞府必報百  
官之拜罷刑賞之與奪臺諫之論列給舍之繳駁經筵之論答臣僚之  
轉對侍從之直前故事中外之囊封函奏下至錢穀甲兵獄訟造作凡  
有關政體者必隨日以錄歲終監修宰相點檢修撰官目所錄事有失  
職者罰之其慎重若此日曆不失則後日會要之修取於此他年實錄  
之修取於此百年之後紀志列傳取於此宋氏之史所以可據也元  
則制度文為務從簡便不置日曆不置起居注獨中書置時政科以一  
文學掾掌之以事赴史館及一帝崩則國史院據所付以修實錄若順  
帝三十六年事既無實錄又無參稽之書惟憑採訪以足成之竊恐其

事未必覈其言未必馴其首尾未必貫也其論實自大章發之修日曆  
者七人孫大雅與焉大雅自號東家子以文見知於牛士良宋景濂為  
作東家子傳謂他人之文束於理則辭不暢肆於辭則理不直惟公洞  
矚千古之上折之則理勝關之則辭嚴動有據依皆非臆說其推許至  
矣詩絕去元季之習好盤硬語有云蘇子落筆崩海江豫州吐句敵山  
岳湯湯濤瀾絕崖岸粵粵木石森劔槩二子低昂久不下數澤遂包龜  
與鱷至今雜選呼從賓誰敢崛強二子角吾尤愛豫章撫卷氣先愕磨  
牙咋舌熊豹面以手捫膺就束縛士如此老固可佳不信後來無繼作  
蓋欲力追浩翁宜  
詩之不肯猶人也

大堤曲

君騎白馬來我騎青驄去背面不相識兩馬驕嘶住

客中秋夜

故園應露白涼夜又秋分月皎空山靜天清一鴈聞感  
時愁獨在排悶酒初醺豆子南山熟何年得自耘

石菖蒲

曉露飛初濕春苗翦又生靜憐千葉瘦幽喜一峰橫鬱鬱  
鬱鬱明人眼青青異物情安期如可待吾亦埽黃精

送杜孝廉往句容

江東勝地壓西浙句曲山傳天下稀林間風生一虎過  
石上月明雙鶴歸我擬華陽裁白恰君如萊子奉斑衣  
日長縣幕娛親地小轎疎櫺入翠微

錢宰 二十四首

宰字子予一字伯均會稽人元進士明初以明  
經徵修禮樂書授國子助教乞歸名較書翰林  
加博士致仕有臨安集

徐子元云博士詩如霜曉鯨音自  
然洪亮 黃才伯云博士病近代  
新聲太繁刻意古調擬漢魏而  
下諸作補其未馴者詞林稱之

詩話博士吳越武肅王十四世孫孝陵命撰帝王廟樂章稱旨每進見  
輒賜坐侍食嘗賦早朝絕句云四鼓蓂蓂起著衣午門朝見尚嫌遲何  
時得遂田園樂睡到人間飯熟時明文華燕畢帝諭曰昨日好詩朕  
曷嘗嫌汝何不改作憂字又曰朕今放汝去好放心熟睡矣乃遣還二  
十七年詔徵同揭軌等二十六人定正尚書蔡氏傳命開局翰林院賜  
綺繒衣被入朝班侍衛之首賜飲酒樓還里年九十六乃卒二十四人  
者黃觀景清在其中實錄特刪去蓋永樂中以名在姦黨  
故也博士詩波瀾老成諸體悉稱韓宜可唐愚士皆師之

擬古 七首

出門萬里別行行遠防邊相望各天末北斗日夜躔四  
運秋復春不見君子還燕車北其轍越馬南其轅目遠  
心愈近悵然徒懸懸黃雲暗關塞路險不見天式微夫  
如何日月忽已遷願言崇明德無為終棄捐

高臺何巍巍參差與雲平玉繩臨雙闕長河流無聲上  
有羽衣人逍遙吹玉笙清響涵明月飛珮何泠泠借問

弄者誰疑是董雙成曲終再三歎感慨有餘情所悲同  
門友局促趨世榮願將秋水劍為之解塵纓笑呼雙黃  
鶴與子俱遠征

涉海采琅玕紅者珊瑚枝明珠盈懷袖將以遺所思海  
闊不得返所寶莫致之爛其納我室抱璞將何為  
青青梧桐樹託根在高岡與子新合歡翕如鳳與皇鳳  
皇鳴鏘鏘合歡期世昌歡情一何短離思一何長嗟彼  
籬下菊含英揚其芳晨霜秉貞節寧隨秋草黃終當采  
而佩歲晏夫何傷

河東有織女皎皎雲為章手弄機上絲日夕更七襄織  
成五色文欲製君子裳莫言隔秋水可以駕飛梁睨彼

牽牛星終日不服箱

故人萬里別海水日夜深南風海上來遺我雙南金不  
見故人面乃見故人心鑄作黃金徽置之白玉琴彈為  
別鶴操間以懷湘吟曲終聽者稀矯首望知音

庭樹日已黃白髮日已短候蟲鳴前除秋霜蕙花晚歲  
月如奔駒六轡不可挽泛舟涉方瀛方瀛水清淺安期  
邈難求吾懼亦已返花開醉復斟黍熟飢自飯迺然樂  
悟生瑤島諒不遠

分題賦載酒亭送友人之四川

大江發巴蜀岷峨蔚嶠堯子雲性佚蕩逸氣相扶搖灑  
翰騁雄辭凌雲何飄飄終焉斂其華組麗不足驕覃思

著玄文斟酌傲繇文閱言極幽微繇絡天地交豈無好事者載酒與遊遨胡爲事黃門投閣竟蕭條龍蛇不知藏蝮蛇亦見嘲天獨昌其文炳如日星昭子行登斯亭英爽或可招謂我欲問奇峽水阻且遙

題雪獵圖

健兒善騎射出獵古戰場白雪日夜飛蕭蕭朔風涼黃草蔽沙磧馬肥弓力強小隊出漢南十騎如龍驤前驅逐猛虎後騎接飛獐翻身激羽箭疊中兩羚羊玄熊何前却猛氣亦跳梁南行顧長戟北走脫飛鎗聯鑣愈奮捷性命不得將自謂足馳騁意氣何揚揚寧思漢廷將英勇際武皇去年出雲中置郡定朔方今年戰高闕夜

圍右賢王小勇何足矜萬里開邊疆

兵退後作

朔風號枯枝長夜何漫漫微月出復沒零露淒以溥露溥不足悲嚴霜爲之寒飢烏下叢薄猛虎鳴其間鬼燈照虛館落葉何珊珊蕭蕭遠征人載歌行路難我心增慘戚豈不思東還欲濟川無梁中道多阻艱弱子病且死老妻方憂患明將登前途念我衣裳單斧冰汲澗水采薪事朝餐慨彼下泉詩悠然起長歎

泛舟新湖塘次王敬初韻

二首

清賞各有適何異同登攀君舟泊西隩我車上東山林光變宿雨溪響洄晴瀾春深飛花歇日入好鳥還佳景

欣所得毋令清興殘俯看縱壑魚仰見培風翰物理固  
有待努力當希顏胡為念窮達戚戚天壤間  
湖水日已綠理權不可緩雜花當晝翻遠樹出雲短沙  
明宿雨霽風急游絲斷悠悠歡賞深歷歷佳趣滿酒盡  
客愁生歌殘離思遠世路方險巇窮居正蕭散出處諒  
何心夕陽起樵管

早春寄鄉中友人

故園花發春又來碧桃半拆棠梨開流鶯踏花酒落杯  
花飛落酒相縈迴酒酣起舞落日晚應念長安人未回  
江上舟幾時發拍手醉唱歸去來笑摘花枝簪白髮

雲中兩烈婦

竹貞鎮雲中縱游兵掠鄉鄙張思考妻華氏偕

子婦劉罵賊死之作雲中兩烈婦

雲中兩烈婦風節何雄哉婦姑誓同死軍馬倏已來姑  
言我死命所遭爾方年少不得逃欲自經不得索欲自  
刎不得刀少婦潛致詞不用刀與索兒當激賊怒婦姑  
頭共斫姑如湛盧劍罵賊獵獵生剛風婦如黃間弩蹶  
張放弦氣愈雄厲聲奮激膺賊鋒萬古雙烈誇雲中

題趙仲庸鏡湖圖為洽上人作

趙侯胷中有泉石白髮垂顛人不識丹青不寫四十年  
一見洽師雙眼碧當年王宰浪得名十日五日勞經營  
天機到時一揮灑白雲顛倒秋波明秋波在屋下白雲

存屋上香鑪秦望天東南蒼巒翠巘森相向三山落日  
煙水賒秋風舊宅今荷花斷垣蒼石無路入至今人說  
放翁家放翁家渺何處阿師出家不歸去不惜千金買  
畫圖笑倚清江看雲樹

長江霽雪圖

昔年壯游下江漢霽雪千峰排兩岸今年看畫憶舊游  
萬里江山入清翫岷峨岡脊來蜿蜒青城一峰高插天  
東馳衡山走千里匡廬五老下與石城北固遙相連冰  
巒雪壑互起伏照見日華破初旭神光混茫元氣浮奮  
如巨鼇簸坤軸爛如秋空雲浩如滄海濤又如瑤臺銀  
闕天上頭皎皎白月空秋毫田光下照中流水風吹河

漢銀雲起中流空闊不勝寒一洗丹碧秋漫漫山川歷  
歷真偉觀來往十年游未半不如雲瀛樓上來倚闌一  
日看遍江南山

題俞景山畫山水帳

老大索居江上樓廿年不出懷舊遊叩門下樓出迎客  
但見絕壑風颼颼岱宗日觀山上頭日出未出蒼煙浮  
嵩高插天太華碧蛾眉青城翠欲流匡廬老泉挂白石  
蒼梧水落湘江秋懸厓倚天萬山立翔鸞舞鳳蟠蒼蚪  
幽岑遠樹互出沒白雲不散松風收松根老樵列四五  
招我共入青林幽平生游歷走不遍千里萬里窮遐搜  
如何一日墮我前空翠雜沓來雙眸舉頭問客何因入



此境迺是手持畫圖來滄州俞君作畫時雅有山林癖  
朝登秦望山萬壑千巖淨橫臆暮上香爐峰海色秋清  
上遙碧歸來放筆傲董源筆底丹青浩無迹海桑一別  
三千年山月江風耿相憶仰觀巖上泉俯看松下石故  
人不見空畫圖十幅雲煙卷還客

梧桐樹

梧桐樹一葉墮秋風一葉委秋露明年二月新葉生還  
在今年葉飛處漢宮飛燕近承恩零落班姬不如故君  
不見梧桐樹

分題賦鏡湖送張用中

鏡湖白波木葉稀涼風蕭蕭入客衣季真賜宅已無主  
太白酒船空櫂歸野色驚秋鴻鴈下水聲吹雨鯉魚飛  
此時張翰吳中去雲鎖稽山失翠微

題趙仲穆秋山圖

人家水檻接山窗好在江南山水邦兩岸雲林皆落日  
一天鳧鴈共秋江屋頭數遍青巒九松下吟成白石雙  
野服何人正蕭散泊船歸醉酒盈缸

題畫菜

今日荷鋤倦嘉蔬沒四垣客來春酒綠風雨夜開園

春深即景

露梢黃鳥啄來禽蛀葉青蟲絡樹陰又是緣階春雨歇  
滿庭芳草落花深

題秦淮送別圖

綠酒斟來且莫斟酒闌歌罷去駸駸別懷恰似秦淮水流到長江綠更深

題林處士觀梅圖

放鶴仙人不可招斷河殘月夜聞簫別來欲問春消息花落西泠第二橋

揭軌五首

軌字孟同臨川人洪武初以明經舉除清河主簿升知縣謝歸教授生徒召定書傳會選

沈山子云孟同

詩以唐人為圭臬斤斤不爽方之高漫十差優

河北冰泮放舟歸江南奉寄楊南宮

曉來銅雀東風起春冰凌亂漳河水郎官驚起解歸舟一日風帆可千里侵晨鼓柁發臨清薄暮乘流下濟寧南宮先生先我去花時想達瓜洲步尋君何處抽風帆杏花煙雨春江南

春陰

梨花門巷泥活活楊柳窗戶綠陰陰軒車不來又幾日風雨相思勞寸心舒州紅稻宜晚飯采石碧酒供滿斟故人何可久不見我有新詩思共吟

過燕都故宮

八月金輿度玉關芙蓉零落後庭閒西宮無復羊車過南苑猶疑鳳吹還承露金盤留海上廣寒瓊戶鎖人間

翠華此日知何在黃葉蕭蕭萬歲山

晚歸

苑外金波映水天歸驄蹀躞暮江邊鳳皇臺閣初含雨  
燕子人家又禁煙詩寫桃花歌扇底酒攜楊柳舞樓前  
請看秋雨臙脂井好醉春風玳瑁筵

宴南市樓

詔出金錢送酒壚綺樓勝會集文儒江頭魚藻新開宴  
苑外鶯花又賜醕趙女酒翻歌扇濕燕姬香襲舞裙紆  
繡筵莫道知音少司馬能琴絕代無

柳翠十四樓以聚四方賓客觀揭孟同詩可知國初搢紳宴集皆用官妓與唐宋不異後始有禁耳

詩話永樂中蜀人晏振之金陵春夕詩云花月春江十四樓十四樓者來賓重譯清江石城鶴鳴醉仙樂民集賢謳歌鼓腹輕煙淡粉梅妍柳

翠也姜明叔蓉塘詩話謂皆在聚寶門外然中既以清江石城為名必不皆在聚寶門矣周吉父撰金陵瑣事謂有十六樓在城內者曰南市曰北市在聚寶門外之西者曰來賓在聚寶門外之東者曰重譯在瓦屑壩者曰集賢曰樂民在西關中街北者曰鳴鶴在西關中街南者曰醉仙在西關南街者曰輕煙曰淡粉在西關北街者曰柳翠曰梅妍在石城門外者曰石城曰謳歌在清涼門外者曰清江曰鼓腹所載特詳楊用脩藝林伐山遺南市北市陳魯南金陵世紀遺清江石城因曲就十四樓之目而誤也相傳定正蔡傳書成宴編纂諸臣於醉仙樓上然揭孟同詩云詔出金錢送酒壚綺樓高會集文儒題曰宴南市樓則非醉仙明矣實錄洪武二十七年八月庚寅新建京都酒樓成先是以海內太平思欲與民偕樂乃命工部作十樓於江東諸門之外令民設酒肆以接四方賓旅既又增作五樓至是皆成賜百官鈔宴於醉仙樓九月癸丑定正蔡傳書成賜諸儒宴及鈔俾馳驛還是則編纂諸儒先與百官並賜宴者醉仙樓也繼以書成賜宴者南市樓也蓋酒樓本十六其一北市樓建後被焚山實錄止言增建五樓也當日諸樓皆有官妓不獨輕煙淡粉梅妍柳翠為然故李公泰叔通集句詩於北市則云極目亂紅妝於集賢則云妙舞向春風於清江則云時囀過雲聲於鼓腹則云舞破日初斜於石城則云翠袖拂塵埃於來賓則云煙花象外幽於鶴鳴則云白日移歌袖而孟同詩云詩寫桃花歌扇底酒攜楊柳舞樓前又云龍虎關河環錦繡鳳皇樓閣麗煙花又云趙女酒翻歌扇濕燕姬香襲舞裙紆追憶承平都會之盛君臣相遇之隆亦一段佳話也

童冀 四首

冀字中州金華人洪武丙辰被徵修書後為湖

州府學教授調北平坐罪卒有和陶集

姚廣孝云中州才力

老成問學淹貫二十年來奔走南北雖涉歷世故樂天知命有合於靖節之志趣其和詩如繭抽泉決略不見其艱窘矧有牽強者邪

庚子歲五月中從都還阻風于規林

我昔少年日無事幸休居佩弦戒性緩每師董安于迨  
茲桑榆景始悟失東隅屢將孱弱軀觸目風波塗嚴冬  
朔風急夜截高郵湖豈不幸利涉為計良已疎古人誠  
垂堂况我疾病餘前途諒多險欲悔將焉如

水車行

零陵水車風作輪緣江夜響盤空雲輪盤團團徑三丈

水聲却在風輪上大江日夜東北流高岸低坵開深溝  
輪盤引水入溝去分送高田種禾黍盤盤自轉不用人  
年年祇用修車輪往年比屋搜軍伍全家載下西涼府  
十家無有三家存水車卧地多作薪荒田無人復愁旱  
極目黃茅接長坂年來兒長成丁夫旋開荒田納官租  
官租不闕足家食家家復藉水田力一車之力食十家  
十家不憚勤修車但願人長在家車在軸不憂禾黍秋  
不熟

鬲泥行

朝鬲泥暮鬲泥河水澆田河岸低吳中有田多鹵斥河  
水高於田數尺雨淋浪拍岸善崩歲歲鬲泥增岸塍載

泥船小水易入船頭踏人船尾立吳兒使竹勝使篙竹  
筐漉泥如濁醪此身便作淘河鳥河水終多泥漸少君  
不聞越上之田高於城連車引水千尺坑車聲軋軋夜  
達明田間濁水無時盈吳田苦澇越苦旱越水常枯吳  
水滿嗟乎世間至平惟水猶不平請君不用觀世情

贈丹崖隱者

吾聞零陵東有丹崖山青天削出青孱頑丹梯百丈不  
可得仙人煉藥巢其間丹成仙去已千載至今草木餘  
清寒我來弔古訪陳迹石磴側足難躋攀上有撐雲拄  
日之喬松下有懸崖噴壑之驚湍幽林野鳥作人語陰  
澗或有蛟龍蟠何人結屋倚蒼翠抱琴林下聽潺湲乃

是丹崖仙人老孫子少年早脫名利關祇今五十如處  
子雙鬢鴉墨顏渥丹門前種秫釀春酒屋後藝菽供朝  
餐留我石上煮清茗松花落地雲斑斑我家金華五十  
里失身作客天南端徵書昨夜趣歸興葉舟徑下湘江  
灘弘文館深難置足神武門高宜掛冠山中草屋幸無  
恙拂衣歸共浮雲閒明年花開儻相憶把酒相望興長  
歎

趙撝謙一首

撝謙名謙一名古則餘姚人洪武初徵修正韻  
出為中都國子監典簿罷歸尋以薦召為瓊山  
教諭卒於官有考古餘事

黃太冲云先生詩有考  
古餘事千篇未曾傳世

詩話明祖正韻一書出自獨斷天子考文諸臣敢不敬應焉謙於六書四聲最精焉肯盡棄其學而順帝之則其見黜也必因不苟附和而然不在年少也既歸築考古臺述聲音文字通書成賦詩云文字聲音歎久訛十年辛苦事研磨誰云沈約知音甚未許揚雄識字多魚魯從今堪辨析鼎彝由昔費摩挲總憐朋舊微鍾子歸卧雲山看薛蘿當知臺名考古心非正韻為今矣

古風次倪安道韻

荒哉周穆王八駿窮萬里朝發崑崙巔夕飲瑤池水空歌白雲謠千載汗人耳三復祈招詩感歎不能已

明詩綜卷七

明詩綜卷八

小長蘆 朱彝尊 錄

海昌 馬思贊 緝評

高 啓 一百三十八首

啓字季迪長洲人洪武初召修元史授翰林院國史編修官擢戶部侍郎放還尋坐法死有鳳臺吹臺江館青丘南樓槎軒姑蘇雜詠等集自選為缶鳴集景泰中吳人徐庸彙為大全集

充云季迪詩雋逸清麗如秋空飛隼盤旋百折招之不下又如碧水芙蓉不假雕飾儵然塵外 謝玄懿云季迪之詩緣情隨事因物賦形縱橫百出開闔變化其體製雅醇則冠裳委蛇佩玉而長裾也其思致清遠則秋空素鶴迴翔欲下而輕雲霽月之連娟也其文采縟麗如春花翹英蜀錦新濯其才氣俊逸如秦華秋隼之孤鶩崕崕八駿追風躡電而馳也 吳原博云季迪雄不敢當子美高不敢望晉魏然能變其格

調足以彷彿韓柳王岑 劉欽謨云季迪詩多激烈慷慨雄偉奇古浩  
乎如大川之決防也鏘乎如洞庭之張樂也儵乎如幽壑之舞蛟也  
李賓之云國初稱高陽張徐季迪才力聲調過三人遠甚百餘年來亦  
未見卓然有以過之者 陳約之云洪武初治襲元體頗存纖詞時則  
季迪為之冠 徐子元云季迪岱峰雄秀瀚海涵海內詩宗豈惟吳  
下 楊用修云季迪一變元風首開大雅 王元美云季迪如射鵰兒  
伉健急利往往命中又如燕姬靚妝巧笑便辟 王敬美云季迪才情  
有餘使生弘正李何之間絕塵破的未知鹿死誰手楊張徐故是草昧  
之雄勝國餘業不中與高作僕 穆敬甫云高詩奇拔爽朗可並唐之  
燕許 胡元瑞云國初稱高陽張徐季迪風華穎邁特過諸人同時若  
劉誠意之清新汪忠勤之開爽素海叟之峭拔皆自成一家人足相羽翼  
劉崧貝瓊林鴻孫贊抑其次也又云高太史格調體裁不甚逾勝國而  
才具闢翻風骨穎利則遠過元人昭代初雅堪禘禘 顧玄言云高侍  
郎始變元季之體首倡明初之音發端沈鬱入趣幽遠得風人激刺微  
旨足以嗣響盛唐 李時遠云季迪詩穠麗而無粉澤清新而復高古  
優入盛唐 何元谷云季迪矩矱全唐獨運胸臆近體不無中晚纖弱  
之調尚沿元季餘風 錢受之云張氏開藩季迪去隱吳松江之青丘  
自號青丘子魏觀守蘇為徙居城中夏侯里觀改修府治季迪作上梁  
文連坐腰斬洪武七年事也 陳卧子云季迪詩如渥洼生駒神駿可  
愛特未合和鸞之度耳 李舒章云季迪如春池黃鳥游目可念 宋  
韓文云季迪妙有才情翩翩矯逸明初詩人允宜首推 繆天自云季  
迪詩自古樂府文選玉臺金樓諸體下至李杜王孟高岑錢郎劉白韋

析韓張以及蘇黃范陸虞揭靡所不合此  
之謂大家誦青丘子歌其自負亦不淺矣  
靜志居詩話侍郎跌宕風華鳳虎視造邦巨擘所不待言而何仲默  
別雅素景文第一試合諸體觀之素自非高敵也世傳侍郎賈禍因題  
宮女圖其詩云女奴扶醉踏蒼苔明月西園待宴回小大隔花空吠影  
夜深宮禁有誰來孝陵猜忌情或有之然集中又有題画犬詩云獨兒  
初長尾茸茸行響金鈴細草中莫向瑤階吠人影羊車半夜出深宮此  
則不類明初掖庭事二詩或是刺庚申君而作好事者因之傳會也

行路難

君不見盤中鯉暫失風濤登俎几君不見枝上蜩纔出  
糞壤凌雲霄推移變化詎可測勿謂明日同今朝出乘  
高車入大馬半是當年徒步者悠悠行路莫相欺為雌  
為雄未可知

少年行

下直平明出禁門笑提博局伴王孫寶刀不敢將輸却

明日沙場欲報恩

悲歌

征塗嶮巖人乏馬飢富老不如貧少美游不如惡歸浮  
雲隨風零落四野仰天悲歌泣數行下

李時遠云  
不數漢魏

阿那瓌

牛羊草漫野大帳天山下十萬控弦兒聞箎齊上馬

吳明  
卿云

健伉

野田行

白楊樹下誰家墳火燒野草碑無文路傍尚卧雙石馬  
行人指是故將軍當時發卒開陰宅千里送葬城東陌  
子孫今去野人來高處牧羊低種麥平生意氣安在哉

棘叢暮雨棠梨開百年富貴何足恃雍門之琴良可哀

秋風引

嗟爾秋風胡為來哉奏商律兮瑟颯而悲哀叩喬柯而  
隕葉埽廣路以清埃入班姬之永巷過襄王之高臺瑤  
琴自鳴羅幃齊開馬蕭蕭而嘶起鴻噉噉以翔迴使崩  
雲駭浪震蕩於白日兮忽欲去而徘徊客有懷鄉失職  
而對此者恨盈襟而難裁但欲變天地之搖落不知感  
節序之摧頽秋風生歸去來

鍾廣漢云  
善學太白

秋江曲送顧使君

秋江月滿秋潮大江上行人待潮過別離休說渡江難  
半日順風船穩坐楚江茫茫葭茨平使君來時雄雉鳴



子弟從軍隔江去幾家猶住夕陽城水田雖荒飯常足  
芡米夜春二十斛誰道絲華不及前戶無征稅官無獄  
渡江渡江君莫留江北樂似江南秋

鑿渠謠

鑿渠深一十尋鑿渠廣八十丈鑿渠未苦莫嗟吁黃河  
曾開千丈餘君不見賈尚書

城虎詞

候潮門開啼早鴉有虎忽入居人家母兒畏竄雞犬伏  
排籬突戶誰能遮獰風動樹初哮吼驚起東營捉生手  
怒拔長戈試一春光落地俛魂走南山藜藿深冥冥  
白日橫行誰敢撓何為離窟來城市牙爪雖全不能恃  
君不見壯士遭急縛失路窮時亦如此

春江行

春江南北疑無岸綠草綠波連不斷一女紅妝出浣紗  
恰如鏡裏見桃花袂衣猶冷過寒食雲度春陰半江黑  
浦口風多潮正深輕舟搖蕩愁人心鷓鴣暮啼歸路遠  
飛絮茫茫楚王苑

廢宅行

鳴珂坊裏將軍第列戟齊收朱戶閉里媪逢人說舊時  
有廬被奪廣園池今年沒入官為主散盡堂中義宅兒  
廚煙久斷無梁肉羣鼠飢來入鄰屋官封未與别人居  
日日閒苔雨添綠曲閣深沈接後房画屏生色暗無光

尋常不敢偷窺處守卒時來拾墜璫春風多少奇花樹  
又有豪家移得去

牧牛詞

爾牛角彎環我牛尾禿速共拈短笛與長鞭南隴東岡  
去相逐日斜草遠牛行遲牛勞牛飢惟我知牛上唱歌  
牛下坐夜歸還向牛邊卧長年牧牛百不憂但恐輸租  
賣我牛

養蠶詞

東家西家罷來往晴日深窗風雨響二眠蠶起食葉多  
陌頭桑樹空枝柯新婦守箔女執筐頭髮不梳一月忙  
三姑祭後今年好滿簇如雲繭成早檐前繅車急作絲  
又是夏稅相催時

憶遠曲

楊子津頭風色起郎帆一開三百里江橋水柵多酒壚  
女兒解歌山鷓鴣武昌西上巴陵道聞郎處處經過好  
櫻桃熟時郎不歸客中誰為縫春衣陌頭空問琵琶卜  
欲歸不歸在郎足郎心重利輕風波在家日少行路多  
妾今能使烏頭白不能使郎休作客

里巫行

里人有病不飲藥神君一來疫鬼却走迎老巫夜降神  
白羊赤鯉縱橫陳男女殷勤案前拜家貧無穀神勿怪  
老巫擊鼓舞且歌紙錢索索陰風多巫言汝壽當止此

神念汝虔賒汝死送神上馬巫出門家人登屋啼招魂

陸冰修云如此章法入之張王樂府幾不能辨

主客行

主人楚歌客楚舞落日黃雲鴈聲苦笑拂腰間寶劍光  
美人滿堂色如土大兒北海人中奇小兒能讀曹娥碑  
相逢且莫歎貧賤但願有酒無別離君不見平原墓上  
生秋草國士無窮道苟老

新絃曲

舊絃解新絃張冰絲牽愁六尺長寬急頻從指邊聽金  
鴈參差移不定新絃響高調易促不如舊絃彈已熟憐  
新厭舊妾恨深為君試奏白頭吟他日愁如舊絃棄泣

尚羅裙帶頭繫

竹枝歌

楓林樹樹有猿啼若箇聽來不慘悽今夜郎舟宿何處  
巴東不在定巴西

照田蠶詞

東村西村作除夕高炬千竿照田赤老人笑祝小兒歌  
願得宜蠶又宜麥明星影亂棲烏驚火光辟寒春已生  
夜深然罷歸白屋共說豐年真可卜

擬古 二首

美人一相見遺我白玉環上有雙雕龍遊戲在雲間持  
此感深意佩結無時間玉以比貞潔環以明不絕雲龍

永相從誰能使離別

黃鳥鳴春陽流芳滿西園攀條日已暮悵惋不能言禦  
寒必重裘涉道須雙轅離居非君子何以解憂煩煩憂  
日已積佳期日已失思君如蓬萊可望不可即區區儻  
見察憔悴甘自畢

寓感

六首

美女生貧家光豔人未識遠聘入楚宮揚蛾欲傾國朝  
游瓊臺上夕侍金輿側奉歡擬千齡秋風失顏色銜恩  
歸永巷貞意徒寂默高高天上星墮作水底石人事盡  
如斯推移歎何極

志士徇功業貪夫詫輕肥亦有逃羣子矯矯與時違彼

此更共笑不知誰是非達人體自然出處兩忘機浮雲  
游天表舒卷有餘輝

攬轡登太行遙望洛北州峭函正西峙黃河復東流百  
城無遺堵雲煙莽相繆朝作冠蓋場暮為狐兔丘昔人  
爭此地干戈迭相讎當其得意時連陌擁鳴騶百年奄  
忽盡魂魄空來游曷見采芝叟冥棲無所求

裋褐乘輶輅狐裘駕文車西門與北宮窮達一何殊彼  
達矜已智此窮媿身愚東郭發至言兩惑各以祛厚薄  
有定命巧拙果誰歟歸卧掩蓬室道存何所吁

頽陽在川上玄蟬夕鳴悲嫋嫋風起波翻翻葉辭枝曠  
望天宇內沈寥此何時朱火已盈謝清商屆其期覽鏡

忽自嗟綠鬢生素絲萬物有榮悴造化豈吾私  
南山多浮雲北山有高樹因風暫來依風回復飛去兄  
弟滿四海幾人此相遇握手交百懽分襟滋千慮蹤跡  
不可常無為嗟去住

始發南門晚行道中

歲暮寒亦行征人有常期辭我家鄉樂適彼道路危酒  
闌別賓親驅車出郊岐我馬力未痛已越山與陂回頭  
望高城落日雲樹滋遭亂既少安謀生復多飢塗逢往  
來人孰不為此馳遠遊亦吾志去矣何勞悲

早過蕭山歷白鶴柯亭諸郵

客起何太早村荒絕雞鳴况時江雨晦不得見啓明凌  
競度高關山空縣無城隔林聞人呼已有先我行側身  
避徑滑聚足防厓傾衣寒復多風聒聒遠水聲千峰霧  
中過不識狀與名嵐開見前郵始覺歷數程越禽啼楓  
篁冷日傍午晴煙生沙墟寂葉落澗寺清登臨亦可悅  
但恨時未平

聞長槍兵至出越城夜投龕山

列藩遏戎亂駐鉞實此州如何殺大將王師自相讎我  
來亂始定城郭氣尚愁又聞有鄰兵倉卒豈敢留促還  
出西門天寒絕行輶古戍暗雨雪旌旗暮悠悠野屋閉  
不守澤田棄誰收居人且奔逃游子安得休逶迤蒼山  
去泱泱玄雲浮人虎爭夜行風榛嘯巖幽我徒戒相親

一失未易求飢食谷口粟寒燒澗中樵神迷路多迂再  
宿達海陬雖嘗登頓勞幸免迫辱憂聖尼畏於匡嗟我  
敢有尤但慙去越早不遂名山游

夜抵江上候船至曉始行

夜辭西陵館霜谷叫猿歇津卒未具舟天險不可越漁  
商雜候渡寒立沙上月蒼煙隱遙汀益覺潮漲闊開橈  
散驚鳧海色曙初發矐矐前山來稍稍後嶺沒中流聞  
鼓角隔岸見城闕客路得奇觀臨風悶俱豁

登鳳皇山尋故宮遺跡

茲山勢將飛宮殿壓其上江潮正東來朝夕似奔嚮當  
時結構意欲敵汴都壯我來百年後紫氣愁不王烏啼  
壁門空落葉滿陰障風悲度遺樂樹古羅嚴仗行人悼  
降王故老怨姦相蒼天何悠悠未得問興喪世運今復  
衰淒涼一回望

宿湯氏江樓夜起觀潮

舟師夜驚呼隔浦亂燈集潮聲若萬騎怒奪海門入初  
來聽猶遠忽過睇無及震搖高山動噴灑明月溼霜風  
助翻江蛟龍苦難蟄應知陰陽氣來往此呼吸登樓覺  
神壯憑險方迴立何處望靈旗煙中去波急

過奉口戰場

路迴荒山開如出古塞門驚沙四邊起寒日慘欲昏上  
有飢鳶聲下有枯蓬根白骨橫馬前貴賤寧復論不知

將軍誰此地昔戰奔我欲問路人前行盡空村登高望  
廢壘鬼結愁雲屯當時十萬師覆沒能幾存應有獨老  
翁來此哭子孫年來未休兵疆弱事并吞功名竟誰成  
殺人遍乾坤媿無拯亂術佇立空傷魂

舟次敢山阻風累日登近岸荒岡僧舍

高岸鳴枯桑湖陰北風厲寒濤洶我前幾日不得濟孤  
舟恐漂蕩石根暮牢繫憂來厭閒卧近寺聊獨詣雀飢  
殘林空人倦危磴細年荒無居僧樹死石門閉神傷却  
欲返微霰灑征袂窮冬已崢嶸故國尚迢遞仰看浮雲  
馳東路阻歸計長歎復何言吾生信多滯

過硤石

硤石頗奇壯長河出連山絕壁兩岸開行舟過其間高  
處誰解登陰藤裊難攀旁垂雨痕古仰露天光慳不知  
真宰意隨地設險艱一夫據蜀閣二世憑秦關賴此非  
要區爭奪得少閒徘徊佇望久日暮飛雲還

登海昌城樓望海

百川浩皆東元氣流不息混茫自太古於此見容德積  
陰漲玄濤萬里失空色鴻鵠去不窮魚龍變莫測朝登  
茲樓望動蕩豁胃臆始知滄溟大外絡九州域日出水  
底宮煙生島中國寬疑浸天爛怒欲吹地是常時烈風  
興海若不受職長堤此宵潰頻勞負薪塞况今艱危際  
民苦在墊溺有地不可居瀕洞風塵黑安得擊水游圖

南附鵬翼

秋懷 四首

明月出遠林流輝鑿牀幃促促草下蟲催我索故衣起  
歎秋夜長欲取鳴琴揮掩抑不成弄中心復乖違有懷  
難自宣勿謂知音稀

涼風動幽幔高堂夜空虛明燈無與語聊讀古人書古  
人亦何人使我不得如棄卷輒還卧終宵自歛歔

朝游荒岡陟暮行空潭側我非楚大夫何有憔悴色良  
辰思遠騁周道廣且直我馬力不前回駕仰偃息踟躕  
阻脩竹日夕睇西北苟安非予志所懼時未識

弭櫂望江涘日落青楓林驚波駛且廣蕩漾浮雲陰靡  
靡皋蘭衰噉噉渚鴻吟顧此凜節謝憂來忽傷心宋子  
悲已多潘生歎彌深自古有此愁誰云獨吾今

出郊抵東屯 三首

故鄉一區田自我先人遺賴此養吾懶不耕坐待炊霜  
露被寒野屬當斂穫時年來徵薄入稅駕宿東陂今年  
雖未豐亦足療我飢萬鍾知難稱保此復何辭

開州雞登場秋稼恨狼籍疎榆蔭門巷景暗燈火夕田  
家雖作苦於世寡憂戚况當收穫景斗酒復可適所以  
沮溺徒躬耕不辭劇

坐久體不適卷書出柴關臨流偶西望正見秦餘山野  
淨寒木疎川長暝禽還此中忽有得怡然散襟顏遂同



樵牧歸歌笑落日間

顧榮廟

有序

晉侍中顧彥先有墓并祠在長洲之東久而廢  
為淫祀縣令周君復之為賦是詩

軍司吳國秀神機夙超朗弱冠游洛師已蒙南金賞崎  
嶇諸王幕沈湎務遵養中罹廣陵艱計服匪誠枉風雲  
一揮扇義旅臻同響事成恥言勳飄然理歸鞅晉社始  
東遷羣賢悉收獎道謁真感會矯翼丹青上德聞一代  
稱跡泯千齡往時屯乏良佐英謨益堪想墳祠託荒郊  
蕭條竝榛莽莛童侵雨隧淫巫闖塵幌大夫過停轅式  
瞻為含愴衣冠復故貌筵几陳新享寡劣忝鄉人因歌

表遐仰

李舒章云  
似謝康樂

答張山人憲

聽君辛苦詞感我艱難情百年自有為安用文章名雞  
鳴海光動車馬塵滿城相逢無新舊言合意自傾奉觴  
置君前長歌發哀聲時平苟未得飲此全其生

澄景閣夜宴

王孫喜留宴開閣望明河是夕月微暈涼風池上多棲  
禽翻暗叢駭魚動圓波清景厭絲竹雅詠荅高歌尊酌  
願勿間良宵易蹉跎預憂別在旦車馬層城阿

九日無酒步至西汀閒眺

高天無游氛秋氣自激肅離居時節變霜降未授服蕭

日言終卷八  
條野田間晨步聊遠矚悠悠寒川駛靡靡晴巒直蘆菊叢  
有清香木葉無故綠親朋去我遠登高且連躅孤懷誰  
知音惆悵臨水曲名酒不可尋歸來掩茅屋

贈談鬼谷數瞽師金松隱

我聞鬼谷子乃是古仙真避世青谿中不汙戰國塵著  
書十三章當年授儀秦二子不善用竟皆殺其身瞽師  
得異傳相去逾千春不爲從衡說談數妙入神往年客  
南都蓬門集朱輪下簾論玄理驚動金陵人歸來隱虞  
山繞廬樹松筠誰言目無覩內照靈光新緬思大化根  
生此下土民起滅千萬塗孰能究其因或愚騁結駟或  
賢被懸鶉命也可奈何天道誰疎親世事昧守常毋使

徒紛綸

始遷西齋

乍懸南樓榻始布西齋筵西齋非吾廬幽淨亦可憐風  
牖竹裊裊露庭菊鮮鮮圖史左右陳永日坐一氍婉孌  
數童子哦誦當我前爲爾竟寂寂低回欲窮年讀書將  
何爲乃與始志愆進無適時材退乏負郭田我生非匏  
瓜謀食有道焉苟得隨羣趨顧此不稍賢飲餘解衣卧  
毋嘲腹便便

題陳生画

前村夕陽明後嶺秋嵐積葉落露山村潮來沒江石遙  
遙射鴈子慘慘聽猿客何事下征帆西陵渡頭驛

青丘道中

霖雨江暴溢奔流絕津涯茫茫野田白何由見春華居  
人久已亡流萍滿其家昔我過此土極目桑與麻故道  
不可尋舟行但蒹葭歲凶豈宜客四顧空長嗟

秋風

秋風屋外來落葉紛吾傍不出門幾日我樹如此黃但  
覺成嬾性焉知逝頹光朝餐止一盂夕卧惟一牀仲尼  
欲行道轍跡環四方而我何為者不與世相忘

大水

吾鄉水為國自昔稱漏天今年尤苦霖冒此上下田老  
農愁相告無有二十年東江入門流比屋如敗船夜卧  
牀屢移晨炊釜常懸涼風吹蒲稗羣鵝鳴我前茫茫失  
川塗出行竟回遭斯民欲昏墊天意豈不憐陰陽致乖  
沴孰能究其然歲饑尚勿憂黽勉當食鮮

毛公壇

欲觀漢壇符東上縹緲峰葛花墜寒露夕飲清心胷月  
出太湖水鶴鳴空礧松真境久寂寥蒼苔闕靈蹤嘗聞  
綠毛叟變化猶神龍世人豈得見偶許樵夫逢攀險力  
易疲探玄志難從歸去白雲外空聞仙觀鐘

吳桓王墓

朝出南郭門高墳鬱蒼蒼借問葬者誰乃是長沙王黃  
腸豈不錮盜發取所藏金環出世間封樹無輝光緬想

衰炎際當塗逞姦強英雄失所據虎視誰敢當王初奮  
穉孤英風凜飛霜談笑定江東賢豪歛來翔少假須臾  
年足見霸道昌何為困仇奴輕獵不自防天意豈佑魏  
遽使斯人亡因觀感往事喟焉令人傷

虎丘次清遠道士詩韻

神仙不可羈乘螭躡雲漢豈將避羸劉荒山事窮竄何  
年東觀海一至此峰翫悠悠清詩傳窅窅遺跡漫我來  
繼登臨長嘯憤初岸既秋煙蘿疎欲雨風竹亂夜深空  
潭黑月吐石壁半龍驚汲僧來鳥喜游客散閣掩林下  
夕鐘鳴巖中旦勝賞誰能窮今古付篇翰飛騰子何之  
汨沒余可歎安得契真期超然豁靈贊

贈張主簿

離離平阜禾纂纂橫林棗客行愛樂土秋晚華亭道停  
燭春紡遲鳴榜潭魚早借問何能然年來縣官好

龍門

龍門何崢嶸此地表奇蹟山分兩崖青天豁一罅白知  
非禹功鑿想是鬼手劈長為風雨關開闔自朝夕深合  
未吐雲對峙不崩石日光寒易傾苔色陰更積只宜過  
此內便與天境隔始窺已幽深漸入尤險窄暗中把危  
藤蜿蜒欲驚魄僧留看古刻敲火照絕壁晚聞松竹號  
洶若波浪激不知神魚飛到此誰點額

天池

靈峰可度難昔聞枕中書天池在其巔每出青芙蓉湛  
如玉女盆雲影含夕虛人靜時飲鹿水寒不生魚我來  
屬始春石壁煙霞舒豔豔月出後泠泠雪消餘再汎知  
神清一酌欣慮除何當逐流花遂造仙人居

劔池

千將欲飛出巖石裂蒼礦中間得深泉探測費修綆一  
穴海通源雙崖樹交影山中多居僧終歲不飲井殺氣  
凜猶在棲禽夜頻警月來照潭空雲起噓壁冷蒼龍已  
化去遺我清絕境聽轉轆轤聲時來試新茗

練瀆

吳越水為國行師利舟戰夫差開此河餘艘試新練十  
萬凌潮兒材比飲飛健鼓櫂激風濤揚舡逐雷電當時  
意氣盈謂已無勾踐鷗避去沙洲龍愁閉淵殿恃強非  
伯圖倏忽市朝變臺上失嬌姿泉間掩殘面至今西山  
月恨浸秋一片猶有網魚人時時得沈箭

松江亭

泊舟登危亭江風墮輕幘空明入遠眺天水如不隔日  
落震澤浦潮來松陵驛緜緜洲激平莽莽葭茨積凭闌  
不敢唾下有龍窟宅帆歸雲外秋鳥下煙中夕欲炊菰  
米飯待月出海白喚起弄珠君閒吟第三笛

南峰寺

樵歸衆山昏天峰尚餘景欲投石門宿更度西南嶺遠

聞雲間鐘蘿逕入寺永懸燈照靜室一禮支公影鳥鳴  
澗壑空泉響窗戶冷對此問山僧何如沃州境

楞伽寺

夕陽西下嶂返照東湖水來尋古寺遊楓葉秋幾里叩  
門山猿驚維馬林鳥起鐘聲出煙去半落漁舟裏楞伽  
義未曉塵累方自恥欲打塏銘碑從僧乞山紙

支遁菴

閒登待月嶺遠叩棲雲關石室閉千載高僧猶未還殘  
燈黃葉下古座青苔間不見跏趺影鶴鳴空此山

弔幽獨君

君本何代人姓名復爲誰何年棄人間長眠此山陲荆  
榛鬱蒙蘢孤墳上無碑游魂久未化哽咽還能詩人沒  
乃歸滅憂樂豈復知君何獨煩冤猶有親愛思一死衆  
所同已矣焉足悲陳辭爲相弔此理君當推

剡原九曲 二首

欲知溪流長百轉來越嶠舟行安能極嵐路入斜照清  
景不足娛昔人豈辭詔石硯久難磨空林閉遺廟  
入江水稍決霜降未可涉頻聞往來人出門即舟楫前  
飛鷺鷺遠下飲垂篠健何處問興公風吹赤棠葉

早過南湖

湖黑月未出蒹葭露淒淒榜人識浦澍不畏荒煙迷殘  
夢詎可續舟搖櫓聲齊開篷望天邊斗柄插水低津遙

未見樹村近纔聞雞自嗟遠遊人中宵走東西不如沙  
頭鴈宛頸猶安棲

春日言懷

芳樹何靡靡鳴禽亦啾啾時物豈不好人事誠多乖憂  
來卧閒房語笑孰與偕天道諒不昧薄願終當諧惟應  
守貞靜有酒陶中懷

題画鷹得嘯字

高風動古壁竦立見蒼鷄軒然欲飛揚嗟此粉墨妙秋  
筋束老骨天寒勢逾矯腦枯草中兔氣盡櫪上驃健鷗  
雖百餘凡材豈同調乾坤正肅殺怒氣號萬竅大野開  
平蕪悲臺落殘照荒城有妖狐夜作猛虎嘯為君試一  
擊壯士慙勇剽安能飽拳肉側翅隨年少

哭王隅

車行一輪摧鳥奮一翼傷人生失輔友誰當共提將相  
逢豈無人不獲如子良朝遊羣彥林夕棄萬鬼鄉春風  
吹南原百草萋以長呼君不歸魂割我欲斷腸豈不悟  
生滅情至諒難忘

送程校理遊江上

風亭裊離管草綠江水暮送此南浦人孤帆雨中渡別  
觴足自緩前驛花滿路春叢戀山鶯晚絮迷汀鷺我今  
獨愁居芳月誰與度佇立望遙波相思積煙霧

李舒章  
云娟秀

至蓮村

昔愛茲里幽誓將構蓬廬孰云墮世網重到十載餘喪  
亂喜獨完煙火靄舊墟柴門在深巷落日榆柳疎鄰翁  
念契闊攜筐饋雙魚苦問客何事顏色與昔殊焉知涉  
艱難多戚長少娛貧賤非所恥中情在閒居願翁勿相  
誚終當遂吾初

移家江上別城東故居

人情戀故鄉誰樂遠為客我行豈得已實為喪亂迫淒  
淒顧丘隴悄悄別親戚不去畏憂虞欲去念離隔雖有  
妻子從我恨終不釋出門未忍發惆悵至日夕

我昔

我昔在家日有樂不自知及茲出門遊始復思往時貧  
賤為客難寢食不獲宜異鄉寡儔侶童僕相擁持天性  
本至慵強使賦載馳發言恐有忤蹈足慮近危人生貴  
安逸壯遊亦奚為何當謝斯役歸守東岡陂

京師嘗吳杭

新杭粲如玉遠漕來中吳初嘗愛精粳想出官田租我  
本東臯民少年習耕鋤霜天萬穗熟恣啄從飢烏日暮  
刈穫歸妻孥共懽呼茆屋夜春急風雨江村孤晨炊滿  
家香薦以出網鱸如今幸蒙恩遨遊在南都門前半區  
田別來想已蕪長年盜寸廩補報一事無投匕忽歎息  
飽食慙農夫

送周四孝廉後酒醒夜聞鴈聲



別時酒忽醒客去唯空舍風雪雁聲來寒生石城夜遙  
憶渡江船正泊楓林下

唐昭宗賜錢武肅王鐵券歌

妖兒初下含元殿天子仍居少陽院諸藩從此擁連城  
朝貢皆停事攻戰岐王一去梁王來長安宮闕生蒿萊  
天目山前異人出金戈雙舉風煙開羅平惡鳥啼初起  
犀弩三千射潮水歸來父老拜旌旗醜酒槌牛宴鄉里  
擊裘駿馬驕春風錦袍玉帶真英雄詔書特賜誓終始  
黃金鏤字旌殊功虎符龍節彤弓矢後嗣猶令赦三死  
盡言恩寵冠當時天府丹書未逾此摩挲舊物四百年  
古色滿面凝蒼煙天祐宰相署名在尋文再讀心茫然  
古來保族須忠節受此幾人還覆滅王家勲業至今傳  
不在區區一方鐵人生富貴知幾時泰山作礪徒相期  
行人曾過表忠觀風雨斷蘚蕪殘碑

送王太守遷雲間

男屠豬羊女醜酒共禱神祠留太守太守今年遷大州  
除書已下誰能留兩州相去無百里失君應愁得君喜  
安得如君數十人一時盡福東南民

劉松年画

樵青刺篙勝搖槳船頭分流水聲響青山渺渺波漾漾  
白鷗飛過時一兩載書百卷酒十壺日斜出游女兒湖  
鄰舟買得巨口鱸醉拍銅斗歌鳴鳴此樂除却江南無

送葉卿東還

聞君辭家今幾年布衣綫斷芒屨穿江湖夢迴燈火夜  
聽雨每憶山中田兵戈忽斷故鄉路雖有兩足歸無緣  
上書願雪父兄恥畫地聚米籌山川居然無成困逆旅  
白日但看孤雲眠時人不吝穰生傲坐客豈信毛公賢  
黃金已盡酒徒散壯士反為兒女憐飢吟倚壁氣未餒  
有似病鶻棲荒煙却欲南遊探禹穴僕夫整駕雞鳴前  
波濤翻江畏飢鰐霧雨連海愁飛鳶相逢誰肯問憔悴  
山水自為窮人妍乾坤無家去何止飄泊不異迴風船  
區區願君自愛惜今古遇合無非天亂離貧賤何足歎  
王孫亦在道路邊我今豈少四方志讀書坐破牀頭檀

恩讎兩無欲誰報送子空歌寶劍篇

煮石山房為金華山人賦

山人不飯杭稻香笑指白石為餽糧金華之石猶可食  
元是舊牧初平羊荆榛拾歸夜深煮自言久服能輕舉  
但令隨處有雲根不問青天旱無雨我生無力耕西疇  
硯田欲枯抱飢憂便當從君學此術絕勝乞米監河侯

夜發錢清

錢清渡頭船夜開黃茆苦竹聞猿哀客官醜酒水神廟  
風雨滿江潮正來蒸飯炊魚坐篷底不覺舟行兩山裏  
櫂歌早過越王城東方未白啼鴉起

獨遊雲巖寺寄周砥

城西諸山非不奇我游獨與茲山宜紅櫻春開山後寺  
白水夏滿山前陂幽居况與山不遠鐘鼓每到空齋帷  
雨餘煙中落日下曳杖往讀頭陀碑兩崖蒼蒼日色古  
枇杷樹高陰滿池殿燈欲昏上羣鼠墜鈴已靜蹲孤鷗  
興來即遊興盡返迎送豈要山僧知困窮喪亂豈無感  
正賴此境忘吾悲嗟君何為乃自苦破鞵短策塵中馳  
挂帆能來亦未晚浦口三日南風吹

贈李外史

仙人飄飄若雲風來去倏忽誰能窮豈惟上界足官府  
往往亦在塵埃中我欲尋真向五岳亂後舊路迷榛蓬  
天雞未鳴夜谷暗海鶴已去秋壇空丹崖碧澗瑤草歇

洞府一闕無由通陌頭驚逢李道士自說柱史為吾翁  
傷人相傳解起死袖裏有丹如日紅我聞安期古策士  
親見楚漢爭雌雄終然濁世不肯住渡海竟去先飛鴻  
玄洲東望纔咫尺彩霞幻結金銀宮何當共赴食棗約  
三花醉折春濛濛迴看城郭煙霧杳大笑下士真沙蟲

聽教坊舊妓郭芳卿弟子陳氏歌

時至正己亥歲作

文皇在御昇平日上苑宸遊駕頻出仗中樂部五千人  
能唱新聲誰第一燕國佳人號順時姿容歌舞總能奇  
中官奉旨時宣喚立馬門前催画省建章宮裏長生殿  
芍藥初開勅張宴龍笙奏罷鳳絃停共聽嬌喉一鶯轉  
過雲妙響發朱脣不讓開元許永新繡陛花驚飄豔雪

文梁風動委芳塵翰林才子山東李每進新詞蒙上喜  
當筵按罷謝天恩捧賜纏頭蜀都綺晚出銀臺酒未消  
侯家主第強相邀寶釵珠袖尊前賞占斷春風夜復朝  
回頭樂事浮雲改瘞玉蕙香今幾載世間遺譜竟誰傳  
弟子猶憐一人在曾記霓裳學得成朝元隊裏藝初呈  
九天聲落千人聽丹鳳樓前月正明狹斜貴客迴車馬  
不信芳名在師下風塵一旦禁城荒誰是花前聽歌者  
從此飄零出教坊遠辭京國客殊方閉門春盡無人問  
白髮青裙不理妝相逢為把雙蛾蹙水調梁州歌續續  
江南年少未曾聞元是當時供奉曲朝使今年海上歸  
繁華休說亂來非梨園散盡宮槐落天子愁多內宴稀  
始知懽樂生憂患恨殺韓休老無諫傷心不見昔人歌  
汾水秋風有飛鴈此日西園把一卮感時懷舊盡成悲  
含情欲為秋孃賦媿我才非杜牧之

方隱君山園

吳興城南山水勝竹樹參差萬家映幽深誰似隱君園  
車馬不來雞犬靜兩溪迴通柳港曲一峰立對柴門正  
東西別墅憐更好孤櫂往來隨晚興總令種菜不種桃  
新製長鑱木為柄家童頗解候天時鄰叟還能論地性  
交交林路翳復開活活野泉流不定清晨聞鳥欣獨往  
濃綠潑晴畦色淨老葉垂根孤蚓號殘英綴梗羣蜂競  
乍縈新蔓喜籬長欲迸晚芽嫌土硬此時采擷自足飽

肯爲食肝煩縣令古來名園悉可數金谷辟疆誇獨盛  
鑿石圓開弄月池買花深作行春徑愛妾宵陪秉燭宴  
狎朋晝接流觴詠長年懽樂豈知極回首芳菲屬他姓  
只今誰解問遺蹤斷壁摧垣無一剩乃知厚業要德守  
那得衰榮但言命君能勤儉遺子孫應有佳名書郡乘

憶昨行寄吳中諸故人

憶昨結交豪俠客意氣相傾無促戚十年離亂如不知  
日費黃金出游劇狐裘蒙茸欺北風霹靂應手鳴雕弓  
桓王墓下沙草白彷彿地似遼城東馬行雪中四蹄熱  
流影欲追飛隼滅歸來笑學曹景宗新擊黃獐飲其血  
皋橋秦孃雙翠蛾喚來尊前爲我歌白日欲沒奈愁何

迴潭水綠春始波此中夜游樂更多月出東山白雲裏  
照見船中笛聲起驚鷗飛過片片輕有似梅花落江水  
天峰最高明日登手接飛鳥攀危藤龍門路黑不可上  
松風吹滅巖中燈衆客欲歸我不能更度前嶺緣峻嶒  
遠攜茗器下相候喜有白首楞伽僧館娃離宮已爲寺  
香逕無人欲愁思醉題高壁墨如鴉一半敲斜不成字  
夫差城南天下稀狂遊累日忘却歸座中爭起勸我酒  
但道飲此無相違自從飄零各江海故舊如今幾人在  
荒煙落日野烏啼寂寞青山顏亦改須知少年樂事偏  
當飲豈得言無錢

陳卧子云跌宕淋漓  
李舒章云神似太白

洞庭山

朝登西巖望太湖青天在水飛雲孤洞庭縹緲兩峰出  
正似碧海浮方壺嘗聞此山古靈壤蛇虎絕迹懼樵夫  
濤聲半夜恐魂夢石氣五月寒肌膚居人彷彿武陵客  
戶種橘柚收為租高風欲起沙鳥避明月未出霜猿呼  
中有林屋仙所都銀房石室開金鋪羅浮峨嵋互通達  
別有路往非人塗靈威丈人亦仙子深入探得函中符  
玄衣使者不暇惜欲使出拯蒼生蘇後來好事多繼往  
石壁篆刻猶堪摹千年玉鼠化蝙蝠下撲炬火如飛鳥  
玄關拒閉誰復到似怪衣上腥塵汙勿言神仙事恍惚  
靈蹟具在良非誣我生擾擾胡為乎坐見白髮生頭顱  
久欲尋真未能去局束世故緣妻孥何當臨湖借漁艇  
拍浪徑渡先雙鳧獨攀幽險不用扶身佩五嶽真形圖  
夜登天壇埽落葉自取薪水供丹爐此身願作仙家奴  
不知仙人肯許無

答余新鄭

前年吳門初解兵君別故國當西行有司臨門暮驅發  
道路風雨啼孩嬰倉皇不敢送出郭執手暫立懷憂驚  
我時雖幸脫鋒鏑亂後生事無堪營移家江上託地主  
閒園借得親鉏耨耕春朝起沐日照屋野卉雜發鳴鸝鷓  
思君萬里不可見對此涕淚如盆傾有壺當軒忍自酌  
有句在卷邀誰評走投北郭問消息一客為我言分明  
君初隨例詣闕下有旨謫徙鍾離城齋無囊金從無僕

棄家獨去何惇惇長淮黏天趣前渡牙眼怖客浮鼉鯨  
到州鞠躬謁太守脫去官籍儕編氓城荒無屋寓來客  
旋乞廢地誅蓬荆異鄉何人恤同患喜有楊子兼徐卿  
日高破竈煙未起閉戶不絕哦詩聲去年聖恩念逐客  
特賜拂拭加朝纓勅君赴汴聽銓擢路算舊驛猶千程  
沙河無雨夏雲熱茆葦夾岸多蚊蟲舟中感癘得下泄  
刃攪腸腹聞啾嚶荒塗無藥相救療伏枕兩旬幾殞生  
終藉神明佑吉士疾勢漸脫身強輕一官署作新鄭簿  
捧檄已去詢田更我雖歷歷聽客語虛實未察憂難平  
初春天子下明詔欲纂前史羅儒英菲才亦辱使者召  
辭謝不得來南京日斜出局訪君舍草滿陋巷春泥晴

入門小女識父友延拜學訴艱難情且云父意念家遠  
新遣兩卒來相迎須臾出君寄我札上有秀句如瑰瓊  
自陳前事頗一一與客舊說無虧盈讀終呼卒問彼土  
卒言幾年經戰爭河山蕭條縣雖小民少姦詐多淳誠  
春秋古稱鄆子國溱洧水活魴魚賴雌兔咻咻草間走  
雄雉角角桑顛鳴谷深稀逢種田者時有射戶棲山棚  
霜天赤棗收幾斛剥食可當江南杭官來撫民務無事  
鞭挂壁上無敲掬寒廳吏散獨坐嘯遠對嵩少當檐楹  
聞之離抱頓舒豁如汲清露醒朝醒便因卒還寄君語  
此邑小鮮聊試烹幸逢昌朝勿自棄願更努力修嘉名  
吾皇親手擁高篲灑埽六合氛塵清海中篚筐已入貢

隴外戶版初來呈大開明堂議禮樂學士濟濟登蓬瀛  
太廟冬烝薦朱瑟千畝春藉垂青紘用材不肯略疎賤  
銖寸盡上天官衡况君磊落抱奇器不異一鶚秋空橫  
豈容久屈簿領下天道始塞終當亨文章期君歸黼黻  
借問報政何時成

京師苦寒

北風忽發浮雲昏積陰慘慘愁乾坤龍蛇蟄泥獸入穴  
怪石凍裂生皴痕臨滄觀下飛雪滿橫江渡口驚濤奔  
空山萬木盡立死未覺陽氣回深根茆檐老父坐無褐  
舉首但望開朝暎苦寒如此豈宜客嗟我歲晚飄羈魂  
尋常在舍信可樂牀頭每有松醪存山中炭賤地爐煖  
兒女環坐忘卑尊烏飛亦斷况來友十日不敢開衡門  
謁來京師每晨出強逐車馬朝天閣歸時顏色黯如土  
破屋暝作飢鳶蹲陌頭酒價雖苦貴一斗三百誰能論  
急呼取醉徑高卧布被絮薄終難温却思健兒戍西北  
千里積雪連崑崙河水踏碎馬蹄熱夜斫堅壘收羌渾  
書生只解弄口頰無力可報朝廷恩不如早上乞身疏  
一蓑歸釣江南村

張中丞廟

延秋門上烏啼霜羯兒曉登天子牀江頭老臣淚暗滴  
萬乘西去關山長公卿相率作降鹵草間拜泣如羣羊  
當時不識顏平原豈復知有張睢陽孤城落日百戰後



瘦馬食尾人裹瘡男兒竟爲忠義死碧血滿地嗟誰藏  
賀蘭不斬上方劍英雄有恨何時忘千年海上見祠廟  
古苔叢木秋風荒摩挲畫壁塵網裏勇氣曄曄虬顛張  
巫歌大招客酹酒忠魂或能來故鄉

青丘子歌

青丘子懼而清本是五雲閣下之仙卿何年降謫在世  
間向人不道姓與名躡屩厭遠遊荷鋤嬾躬耕有劍任  
羞澀有書任縱橫不肯折腰爲五斗米不肯掉舌下七  
十城但好覓詩句自吟自酬賡田間曳杖復帶索旁人  
不識笑且輕謂是魯迂儒楚狂生青丘子聞之不介意  
吟聲出吻不絕咿咿鳴朝吟忘其飢暮吟散不平當其

苦吟時兀兀如被醒頭髮不解櫛家事不及管兒啼不  
知憐客至不果迎不憂回也空不慕猗氏盈不慚被寬  
褐不羨垂華纓不問龍虎苦戰鬥不管烏兔忙奔傾向  
水際獨坐林中獨行斲元氣搜元精造化萬物難隱情  
冥茫八極遊心兵坐令無象作有聲微如破懸蝨壯若  
屠長鯨清同吸沆瀣險比排崢嶸靄靄晴雲披軋軋凍  
草萌高攀天根探月窟犀照牛渚萬怪呈妙意俄同鬼  
神會佳景每與江山爭星虹助光氣煙露滋華英聽音  
諧韶樂咀味得大羹世間無物爲我娛自出金石相轟  
鏗江邊茆屋風雨晴閉門睡足詩初成叩壺自高歌不  
顧俗耳驚欲呼君山老父攜諸仙所弄之長笛和我此

明言經卷八  
五  
歌吹月明但愁歛忽波浪起鳥獸駭叫山搖崩天帝聞  
之怒下遣白鶴迎不容在世作狡獪復結飛佩還瑤京

周青士云磊落  
欽蓋極其生動

### 登陽山絕頂

我登此山巔不知此山高但覺羣山總在下坐撫其頂  
同兒曹又見太湖動我前洶涌三十萬頃煙波濤長風  
吹人度層嶂不用仙翁赤城杖峰迴秋礙海鷗飛日出  
夜聽天雞唱中有一泉長不枯乃是蜿蜒神物之所都  
老藤陰森洞府黑樹上不敢留棲鳥常年禱雨車來此  
投金符靈旗風轉白日晦馬鬣一滴露三吳巖巒蒼蒼  
境多異樵子尋常不曾至探幽歷險未得歸忽聽鐘來  
澗西寺此時望青冥脫略塵世情白雲冉冉足下起如  
欲載我昇天行古來名賢總何有只有此山長不朽欲  
呼明月海上來照把長生一瓢酒浮丘醉枕肱洪崖笑  
開口秋風吹落浩歌聲地上行人盡回首

### 吳中逢王才隨朝京使赴燕南歸

江南草長胡蝶飛白馬新自燕山歸燕山歸不堪說易  
水寒風薊門雪朝邸空隨使者車禁闈不受書生謁一  
杯勸君歌莫哀歸時應過黃金臺不見荒基秋來土花  
紫伯圖已歇昭王死千載無人延國士

### 戎王追彘圖

前騎脫兔奔後騎驚鴻急火燒秋草獵場空一彘窮追

勢難及大小當戶左右賢衆中得雋知誰先君不見天  
策將真天子馳一馬殪四豕

南園

君不見平樂館古城何處寒雲滿君不見奉誠園荒臺  
無蹤秋草繁白日沈山水歸海寒暑頻催陵谷改皇天  
大運有推移富貴於人豈長在請看當年廣陵王雙旌  
六纛何輝光幸逢中國久多故一家割據誇雄強園中  
懽遊恐遲暮美人能歌客能賦車馬春風日日來楊花  
吹滿城南路壘石爲山引泉爲池辟疆舊園何足奇經  
營三十年欲令子孫永保之不知回首今幾時繁華掃  
地無復遺門掩愁鴟嘯風雨種菜老翁來作土空餘怪  
石卧池邊欲問興亡不能語春已去人不來一樹兩樹  
桃花開射堂踰圃俱青苔何須雍門琴但令對此便可  
哀人生不飲何爲哉人生不飲何爲哉

夜聞謝太史誦李杜詩

前歌蜀道難後歌偈仄行商聲激烈出破屋林鳥夜起  
鄰人驚我愁寂寞正欲眠聽此起坐心茫然高歌隔舍  
與相和雙淚迸落青燈前李供奉杜拾遺當時流落俱  
堪悲嚴公欲殺力士怒白首江海長憂飢二子高才且  
如此君今與我將何爲

贈金華隱者

我聞名山洞府三十六一一靈蹤紀真錄金華秀出向

東南遠勝陽明與，句曲樓臺縹緲開。煙霞天帝賜與神，  
仙家靈源有路不可入。但見幾片流出雲中花，子房之  
師赤松子三千年前亦居此。飛行恍惚誰解尋，漫說至  
今猶不死。松花酒熟何處遊，瑶草自綠春巖幽。羣羊卧  
地散如石，老鹿耕田馴似牛。聞有隱君子，乃是學仙者。  
自從入山中，不曾到山下。世人莫知其姓名，以山呼之。  
不敢輕樵夫，忽見苦未識。只疑便是黃初平，嗟我胡為  
在塵網。遠望高峰若天壤，茯苓夜煮儻許餐。鐵杖來敲  
石門響。

題黃大癡天池石壁圖

黃大癡滑稽玩世人，不知疑似阿母芻。再謫偷桃兒，平  
生好飲復好画。醉後灑墨秋淋漓，嘗為弟子李少翁。貌  
得華山絕頂之天池，乃知別有縮地術。坐移勝景來書  
帷，身騎黃鵠去來遠。縞素飄落流塵緇，潁川公子欣得  
之。手持示我請賦詩，我聞此中可度難。玉枕祕記傳自  
青牛師，池生碧蓮花千葉。光陸離服食可騰化，遊空駕  
雲螭。奈何靈蹟久闕藏，荒竹滿野啼猩猩。尋真羽客不  
肯一相顧，却借釋子營茅茨。我昔來遊早春時，雪殘衆  
壑銷寒姿。磴滑不敢騎，馬上青鞵自策桃筇枝。上有煙  
蘿披拂之翠壁，下有沙石蕩漾之清漪。晴天倒影落明  
鏡，正似玉女曉沐高鬟垂。飲援忽下藤裊裊，浴鶴乍立  
風漸漸。匡廬有地我未到，未省與此誰當奇。埽石坐其

涯沿洄引流危醉來自照影俯笑知為誰落梅撲香滿  
接羅暮出東澗鐘鳴遲歸來城郭中復受塵土欺十年  
勝賞難再得恍若清夢一斷無由追朝來觀此圖惻愴  
使我悲當時同遊已少在我今未老形先疲人生擾擾  
嗟何為不達但為高人嗤漢南已老司馬樹峴首已仆  
羊公碑唯應學道悟真訣不與陵谷同遷移仙巖洞府  
孰最好東有地肺西峨嶠高厓鐵鎖不可攀援以逕上  
仰望白雲樓觀空峩巍此山易上何乃遺便與猿鶴秋  
相期欲借太乙舟夜卧浩蕩隨風吹洞簫呼起千古月  
照我白髮涼絲絲傾玉醪薦瑶芝招君來遊慎勿辭無  
為漫對圖画日夕遙相思

媯蜚子歌

為友王常宗  
作蓋其號也

媯蜚子乃是軒轅之裔虞鰥之孫混沌既死一萬年獨  
抱太樸存竊伏在草野冥心究皇墳早逢三光五嶽之  
氣乍分裂天狼下地舐血流渾渾鹿走秦中原蛇鬪鄭  
國門俎豆棄草莽干戈歟崩奔媯蜚子便欲東游渡弱  
水沐髮滄海朝陽盆又欲西行泝河漢踰崑崙山橫川  
阻兩地俱不可以往兮歸來掩戶卧旦昏蒔黍一區注  
醪一樽妻給井臼兒牧雞豚不詰曲以媚俗不偃蹇而  
凌尊作為古文詞言高氣醇温手提數寸管欲發義理  
根上探孔孟心下弔屈賈魂其質耀金石其芳吐蘭蓀  
叩虛答有響斲險成無痕陸珍雜水怪變狀弗可論幾

年兀兀不肯出坐待真主應運九五開乾坤鶴書自天  
來幽隱初見拔使者遠造廬雞鳴起膏轄與纂金賈編  
尚書為給劄姦魂泣幽冢下恐遭誅殺書成一代進紫  
宸鸞旗羽衛夾陛陳閣門導謁稱小臣麻衣不脫拜聖  
人捧函近前殿龍顏喜回春勅賚內帑之金與綺段其  
文織作銀麒麟蒙恩乞還家以奉白髮親戴古弁垂長  
紳自號山澤之臞民媿雌子幸際明良時無為寂然坐  
老東海渚青丘有客鈍且癡與汝欲結同襟期左鼓清  
瑟右吹篪作歌共祝天子壽五風十雨萬國赤子同熙  
熙

登金陵雨花臺望大江

大江來從萬山中山勢盡與江流東鍾山如龍獨西上  
欲破巨浪乘長風江山相雄不相讓形勝爭誇天下壯  
秦皇空此瘞黃金佳氣蔥蔥至今王我懷鬱塞何由開  
酒酣走上城南臺坐覺蒼茫萬古意遠自荒煙落日之  
中來石頭城下濤聲怒武騎千羣誰敢渡黃旗入洛竟  
何祥鐵鎖橫江未為固前三國後六朝草生宮闕何蕭  
蕭英雄來時務割據幾度戰血流寒潮我今幸逢聖人  
起南國禍亂初平事休息從今四海永為家不用長江  
限南北

白下送錢判官岳

白門有垂楊復有春酒香此地逢君誰乃是錢少陽相

明詩卷八  
逢旣沽白門酒相送還攀白門柳不向公車更上書却  
趨官署初垂綬日落淮水頭送君去悠悠梁王苑裏花  
飛盡明日相思過汴州

題滕用衡所藏山水圖

滕君興在煙霞間遠遊十年今始還畫圖示我有層嶂  
竟似何處之名山君言我初適東越酒船橫渡鏡湖月  
醉詠謫仙天姥吟海光欲曙清猿歇瑤草春已生便入  
金華行道逢牧羊兒疑是黃初平從此西遊楚江水大  
帆如雲挂空裏柁樓釀酒喚長風一日看山一千里不  
聞東林鐘但見香爐峰波迷洞庭閣樹隔瀟湘重白沙  
翠壁經過好就中幾度曾幽討麻姑壇上掃落花堯女

祠前薦芳藻晚客湖南逢鴈回登臨長上楚王臺天從  
朱鳥峰頭轉江自黃牛峽外來蒐奇歷險今應倦默坐  
舊遊空數遍時向明窗看此圖好山一一皆重見我聞  
君言自歎嗟身如處女愁離家閉門讀書無半車髀肉  
漸生空鬢華牀前塵土蔽雙屐何不踏之踐苔石幸逢  
盛世道路平五嶽尋真皆可適便當往抱綠綺彈松風  
行盡萬壑千巖中仙書探得金匱空歸來誇君重相  
握手一笑吳門東

過胡博士郊居

胡善筮

頭白蘭陵客幽居共一村老來吟力退貧去告身存夕  
吹鳴梨葉秋泉注稻根時因來問筮獨叩樹間門

送張司勳赴寶慶同知

乍出司勳幕還乘別駕車按圖猶漢地輸布盡蠻家山  
熱蛇懸樹江晴鶴浴沙郡樓回首處北斗近京華

贈鄰友

同居一塢中只隔水西東林近書燈露溪迴酒舫通放  
鳧長合隊移竹每分叢只恐君徵起難期作兩翁

江上寄王校書行

寥落舊懽違江邊獨掩扉鄰家聞暮笛客舍試春衣宿  
鳥歸山亂行人渡水稀相思比花絮斜日繞城飛

送謝恭

涼風起江海萬樹盡秋聲搖落豈堪別躊躇空復情帆

過京口渡砧響石頭城爲客歸宜早高堂白髮生

晚登南岡望都邑宮闕

落日登高望帝畿龍蟠山下見龍飛雲霄雙闕開黃道  
煙樹三宮接翠微沙苑馬閑秋獵罷天街車鬪晚朝歸  
明朝欲獻昇平頌還逐仙班入瑣闈

送沈左司從汪參政分省陝西

汪由御史  
中丞出

重臣分陝去臺端賓從威儀盡漢官四塞河山歸版籍  
百年父老見衣冠函關月落聽雞度華岳雲開立馬看  
知爾西行定回首如今江左是長安

清明呈館中諸公

新煙著柳禁垣斜杏酪分香俗共誇白下有山皆繞郭



清明無客不思家，下侯墓上迷芳草。盧女門前映落花，喜得故人同待詔。擬沽春酒醉京華。

春來

客愁擬向春來減，春到愁翻倍舊時。走馬已無年少樂，聽鶯空有故園思。日光晶晶濃熏草，風力颺颺緩墮絲。辟歷溝南酒家路，共誰來往問花枝。

謁甫里祠

衣冠寂寞半塵絲，想見江湖獨卧時。遁跡虛煩明主詔，感懷猶賦散人詩。釣船魚去雲迷浦，鬪鴨闌空草滿池。芳藻一杯誰爲奠，鼓聲只到水神祠。

遷城南新居

辛苦中年未有廬，東西長寄一囊書。未能避俗還依俗，堪信移居更索居。葉滿鄰園煙幕幕，竹連僧舍雨疎疎。何須許伯長安第，此屋翛然已有餘。

逢倪徵士

數千里外久相違，十八灘頭偶獨歸。自說病來辭幕府，只因愁絕念庭闈。吳歌重把還鄉酒，蠻布猶穿過嶺衣。話盡三年遊歷事，滿庭風雨送斜暉。

西塢

空山啄木聲敲鏗，花落水流縱復橫。松風吹壁鶴翎墮，梅雨過溪魚子生。尚有人家機杼遠，更無塵土衣裳輕。斜陽已沒月未出，樵子歸時吾獨行。

送錢塘守

繁華莫歎異昇平到郡初煩露冕行  
幕下吏書催署字湖中妓舫歇歌聲  
潮來兩渡皆侵岸日落諸山半入城  
休沐南屏煩一到松間尋我舊題名

寄海昌李使君

海上波濤夜不驚使君雖老尚能兵  
荒煙白鹵家家竈落日黃岡處處營  
人雜島夷爭小市潮隨山雨入孤城  
明朝硤石山頭路我欲停車聽頌聲

次韻金文學送弟往海上

小陸賢如大陸賢亂離為客最堪憐  
橫金海上知虛席打鼓津頭看發船  
麥氣曉晴田雉鬪蘘香春暖野鵝眠

明朝夢斷生芳草風雨孤舟過練川

西寺晚歸

遠寺別僧歸隨鐘出煙嶺犬吠竹林間  
斜陽見人影

陶祕書廣陵送別圖

暮雨潮生瓜步春山樹繞蕪城惆悵離舟欲發  
江南煙寺鐘聲

聞舊教坊人歌

渭城歌罷獨淒然不及新聲世共憐  
今日岐王賓客盡江南誰識李龜年

秋柳

欲挽長條已不堪都門無復舊毵毵  
此時愁殺桓司馬

暮雨秋風滿漢南

秋夜同周著作宿婁浦

小解寒依竹浦雲酒闌相對說離羣一聲新鴈誰先聽  
今夜江南我共君

春思

愁兼楊柳一絲絲客舍江南暮雨時自入春來才思減  
杏花開過不題詩

入郭過南湖望報恩浮圖

雨過春陂柳浪香布帆歸緩怕斜陽漁人爲指江城近  
一塢船頭看漸長

山中春曉聽鳥聲

子規啼罷百舌鳴東窗卧聽無數聲山空人靜響更切  
月落杏花天未明

逢吳秀才復送歸江上

江上停舟問客蹤亂前相別亂餘逢暫時握手還分手  
暮雨南陵水寺鐘

吳宮

芙蓉水殿廩廊東白苧秋來不耐風教得君工長夜醉  
月明歌舞在舟中

詩話李迪楚宮詞云細腰無限空相妒不覺瑤姬夢裏逢秦宮詞云掖  
庭無用恩難報願上蓬萊采藥船魏宮詞云至尊莫信陳王賦那得人  
問有洛神思非不深第傷  
於巧不若吳宮之近雅也

雨中登天界西閣

明詩綜卷八  
青山樓閣楚江東自在蒼茫晚色中故國自遙難望見  
不關春樹雨溟濛

送葛省郎東歸

金陵女兒踏春陽金陵客子正思鄉一杯况復送君去  
目斷飛花江水長

宿蟾公房

一禽不鳴深樹煙明月下照高僧禪獨開西閣詠清夜  
秋河欲墮山蒼然

雨中過山

春雲晦靄澗奔渾風雨行人過一村不似山家深竹裏  
乳鳩啼午未開門

吳王井

曾聞鑑影照宮娃玉手牽絲帶露華今日空山僧自汲  
一餅寒供佛前花

消夏灣

涼生白苧水浮空湖上曾開避暑宮清簟疎簾人去後  
漁舟占盡柳陰風

明詩綜卷八

明詩綜卷九

小長蘆 朱彝尊 錄

海昌 馬思贊 緝評

楊基 四十九首

基字孟載其先蜀人居於吳為饒介客吳平安  
置臨濠復徙河南既而放歸起知滎陽縣謫鍾  
離用薦為江西行省幕官坐罪落職居句曲山  
中久之起奉使湖南廣右召還授兵部員外郎  
出為山西按察副使進按察使尋被讒奪職供  
役卒於工所有名菴集

徐子元云孟載天機雲錦自然美麗  
獨時出纖巧不及高之冲雅 王元  
美云孟載如西湖柳枝綽約近人情至之語風雅埽地 江東之云  
菴詩穠麗纖蔚大有唐人風味 顧玄言云廉訪才長逸蕩興多雋永

方之錢劉雖未迨元白斯有餘 錢受之云孟載少負才名會稽楊廉  
夫來吳下於坐上屬賦鐵笛歌即效鐵厓體廉夫驚喜與俱東謂從游  
者曰吾在吳又得一鐵優於老鐵矣孟載沒後詩多放失吳人張習企  
翹訪求編次得十二卷 陳卧子云孟載如吳中少年輕俊可愛所  
莊雅 李舒章云孟載如玉袖臨春翩翩自喜 王介人云孟載詞勝  
於詩其詠春草云六朝舊恨斜陽裏南浦新愁細雨中亦不失為佳句也  
靜志居詩話吳中四傑孟載猶未洗元人之習故鐵厓亟稱之王元美  
危言謂孟載七律尚短柳如新折後已殘梅似半開時類浣溪沙詞中  
語予謂不特此也如芳草漸于歌館密落花偏向舞筵多細柳已黃千  
萬縷小桃初白兩三花布穀雨晴宜種藥葡萄水暖欲生芹雨頰風頑  
枝外蜨柳遮花映樹頭鶯花有底忙衝蜨過鳥能多慧學鶯啼且自細  
聽鶯宛宛莫教深惜燕恩恩春色自來皆夢裏人生何必在尊前燕子  
綠蕪三月雨杏花春水一羣鷓江柳淨無餘葉在渚蓮池有一花開花  
裏小樓雙燕入柳邊深巷一鶯啼江浦荷花雙鷺雨驛亭楊柳一蟬風  
山頂雪惟朝北在水邊春已自東來一路詩從愁裏得二分春向客中  
過春水染衣鸚鵡綠江花落酒杜鵑紅高樹綠陰千嶂濕野棠疎雨一  
籬香立近晚風迷蜨蝶坐臨秋水映芙蓉羅幕有香鶯夢暖綺窗無月  
鴈聲寒者暈淺頻頻橫時綠臉消殘纈膩春紅小雨送花青見夢輕雷催  
笋碧抽尖蠶屋松煙朝焙繭鵲爐沉火書熏茶試填入浣溪沙皆絕妙  
好辭也然其五言古詩足與李迪方駕集亦張全翹所編吾鄉項氏天  
籟閣藏有孟載手錄卷第六卷中  
關七言絕句以勘張本亦無大異

感懷 六首

蝮蛇冬未蟄靡草寒更生陽光泄為電地雷忽有聲上  
天號令乖致此災異并不然多殺傷兵氣之所成漢庭  
免三公毋乃非政刑願言調玉燭仰見三階平  
一女不得織三人欲無衣一夫不暇耕八口皆啼飢飢  
寒迫于身誰能不為非西伯善養老仁人為己歸霜寒  
草木落禽鳥相背飛民心亦何求在於得所依此理勿  
暫失君子慎其微  
鵲巢知避歲終為鳩所居巧者勞不足拙者安有餘溪  
翁夜結網山人朝煮魚隆準入關中不讀半卷書當時  
微張韓乃與勝廣俱大拙乃至巧巧者復何如

驊騮日千里亦在御者功向無造父能乃與凡馬同韓  
彭夏駕材驅策遇沛公增本渥洼兒意不與項通豈獨  
知馬難所貴御馬工駕御苟失宜鮮不敗乃翁蕭蕭帳  
下騅千駟何足雄

韞鷹斂六翮棲息如鷓鴣秋風颯然至聳目思凌霄英  
雄在承平白首為漁樵匪無搏擊能不與狐兔遭長星  
亘東南壯士試寶刀落落丈夫志悠悠兒女曹

東鄰夜從軍西鄰曉上官一為死別愁一為知己懽懽  
者承新恩拂拭頭上冠愁者囑妻孥結束跨下鞍悲懽  
何不同一危復一安黃塵障東華平地生波瀾朝榮夕  
賜死轉盼異暑寒寄語承恩人莫歎從軍難

送謝雪坡防禦出郭團練

朝催築城夫暮點團結兵民皆動搖一日十數驚所  
賴官長賢撫勞得衆情防禦出郊來父老拜且迎垂髫  
及戴白羅列車下聽官家百萬師自足與寇爭汝自守  
汝鄉汝自保汝生閒暇苟不虞倉卒恐見傾我當徼汝  
勞薄爾賦稅征父老共感激闐然動歡聲旌旗泊甲矛  
五色稍鮮明豈惟備抄掠大敵固可嬰問君何能然子  
弟衛父兄平川雨初收馬嘶鼓鼙鼙相送不同往極目  
秋鷹橫

送陳資深歸廣

丈夫輕別離投老欲入廣奈何干戈際萬里涉沆漭茲

城頰阜庶有女供奉養世亂得庵安胡勞問鄉鄙君言  
苦無家一夕魂九往鄉書昨日至捧讀屢泚頽四喪寄  
淺土未得掩諸壙雖云敞廬在誰復修祀享感茲歸意  
迫無力猶勉強齒髮固已衰尚足嬰擾攘敢忘鄉土情  
偷安戀茲壤吾聞重感激惜別復加賞天寒霜露繁撼  
撼枯葉響水宿慎蛟螭山行避魍魎田園雖荒蕪果實  
羅粟橡鄰居喜均還相邀具醅盎酒薄不得醉且復歌  
慨慷人生還鄉樂無物堪比仿喜極繼以悲歡戚同反  
掌翻思蘇臺月照女夜績紡此時父子情兩地同惚恍  
安得混車書妻孥共羅幌茲事竟難期淚眼一悽愴我  
家嘉陵江蹤跡久飄蕩亦欲問前途逡巡覓西壤

登靈巖和韻周左丞伯溫饒大參介之

單艦集羣英席窄坐每盞煙橫半掩寺木落全見塔斜  
流出渠分曲徑轉溪合村妝妍醜竝野話悲笑雜童操  
吳音聞僧作梵偈苔霜苔滑難躋露棘手易拉磴紆螳  
緣樹扉敞蝸啓闔娛賓列五豆禮佛過三帟晴厓暝憂  
雨秋洞寒疑臘窗攀盜果猿檐入避鸚鵡掬池萍沾袖  
憩石蘚污衲琴忘荒臺弄屨響回廊踏值險慮思筇得  
奇即傾榼感深怒鬚磔愁極衰鬚颯華年倏川駛雅量  
浩海納嘯歌激欬獻雄辨肆交沓禪寂虛無量道祖清  
靜蓋叩踰蝸觸蠻變幻雀化蛤狂遊類飲酎薄宦避嚼  
蠟終當謝塵鞅埽屋分坐榻



贈別龔行義

楚龔風雲姿璞素玉不琢隻身躡雙屐十載食破研麻  
衣閱冬春睥睨狐貉賤胷中何所蓄經史子集傳酒酣  
文思涌強弩機發箭清真謝鉛錘越女巧笑倩紆盤珠  
九曲精粹金百鍊粲如星森羅勇若軍後殿吾黨多英  
雄氣索皮肉戰西風忽歸來塵土吹滿面從容問所歷  
搖首不復辯但云秋水清吳松淨如練方同華表鶴遽  
作幕上燕去住何太輕弗得絆以綫君材非樗櫟名字  
已交薦淵泉暫蠖屈霧雨終豹變賢達坎坷多豪傑窮  
乏先嗟子書中蠹髀消兩目眩朝騎瘦馬出夕飽藜與  
莧志慙點爾狂質匪由也嗚猥遭周秦厄不識舜禹禪

因君動遐想翅塌足若罾螺厄白磁罌聊為江渚餞回  
首芙蓉花紛紛落紅片

與陳時敏別

近別會有期遠別易慘悽一人失意行衆賓顏色低相  
顧各無語握手立大堤白沙飛輕煙赤草漫路蹊竈戶  
八九家皮肉瘦且鷺再拜謁官長鵠立無所齋孤廳如  
荒郵壁落新補泥日没官吏散角角野雉啼歸來對寒  
燈兒女相孩提雖云去鄉國喜不聞鼓鼙官卑職易稱  
牛刀用割雞回首華亭鶴月白露淒淒

季迪病目醫令止酒因作此勸之

病目須飲酒飲酒調微疴氣血鬱不舒賴此酒力和所

以雷公方製藥用酒多活血必酒洗散鬱須酒磨製藥  
既用酒飲酒良匪他酒可引經絡酒能驅病魔病目不  
飲酒此蓋醫者譌李白好痛飲不聞目有瘿子夏與丘  
明不為飲酒過飲酒既無害不飲如俗何清晨呼東家  
買置數斗醪爛醉瞑目坐滿面春風醅陶然物我忘夢  
見孔與軻此藥豈不佳而乃止酒那我今勸君飲君意  
無媿媿庸醫或見責請示省菴歌

贈毛生

丈夫遇知己勝如得美官棲棲無聊中握手意便懽古  
來豪傑人所就非一端狂言與危行初若不可干從容  
兩陣間一語九廟安狐貉不外飾而足禦大寒嗟嗟隴

西李願識荊州韓

長洲春

縠波流暖雲花光豔綠蕒津頭洗紅女蝴蝶上羅裙羅  
裙秋水明璫搖白槳飛下雙鴛鴦盍盍潮水響

滄浪波

入苑綠泱泱縠文融暖光東風吹白浪照見赤龍堂龍  
堂負貝闕陰火春波熱鮫人賣鬚綃夜夜唱明月

登南浦

開船別西山迤邐向南浦帆輕去自速初不用篙櫓蒼  
蒼煙中樹橐橐響斤斧一女沙上汲衆漁洲畔語我行  
歲云晏况復遠儔侶回首北歸鴻翩翩下寒者

過小孤

大孤俯如盤小孤儼而立羣山如從使左右相拱揖孤  
根屹撐拄萬竅爭噴噏瀏瀏陰風旋慘慘元氣濕江流  
亘其下震怒莫敢汲洑為盤渦深馳作奔馬急躋攀或  
失手一駛不可及我來值秋晚木落衆鳥集勿爨夜船  
犀鮫人抱珠泣

望南嶽

我從匡廬來但覺諸山低嵯峩望衡嶽雲霄與之齊下  
有赤蛇蟄上有朱雀棲仰瞻祝融拔俯揖紫蓋迷五嶺  
皆培塿三江為涔蹄巍然南服尊嵩霍相提攜封秩崇  
君稱諸神咸朝濟丹書篆寶冊萬古封金泥百王重祀  
典赤纁藉玉圭自非精靈通牲帛勞焚齋予方向遠道  
無由陟層梯蒼蒼煙霞中喔喔聞天雞緬思昌黎伯恭  
默開雲霓靈貺自昭格誠敬良可稽斯人久云沒感念  
徒含悽

發衡州

五日白一髮十日皺一膚人生冰雪容終作鞞紋鹿麕今  
朝清鏡中已與昨日殊不憂鬚蒼但恐皮肉枯肉枯  
亦常理所念非壯圖有親恩最深撫養勞勤劬憐我幼  
失怙愛我如掌珠斯恩未及報不敢忘須臾書來得凶  
問哀頓空號呼衣衾與棺斂弗得親走趨家山在萬里  
那能返故都樹頭啞啞啼媿殺反哺烏有子初學言行

步要母扶已解索黎粟未知識之無重在託宗祀豈暇  
問賢愚弟妹皆飄零遠在天一隅仲氏久無信夢中時  
友于艱難斥鹵濱何以保微軀計工當已還母乃東歸  
吳童僕各分飛僅有赤脚奴竛嶇苦肺疾終夜聲嗚嗚  
憐渠亦解事翦伐供樵蘇異鄉骨肉遠賴此相支吾嗟  
我客梁楚隻身亦崎嶇白晝畏豺虎夜防狸與狐所賴  
筋力強竄伏幸無虞今年覺衰倦自怯行遠塗東風洞  
庭波落日青草湖魚龍來欺人煙濤慘糶糊茲晨過衡  
陽霽景差可娛桃花白練帶春水綠菰蒲感此顏色妍  
暫使憂心甦萬事信有命撫膺長歎吁

湘江道中思常宗

暮江散微雨風定波自碧一鷺立不飛雙鴻遞相直餘  
煙菱女唱新月漁郎笛此處忽懷人相思杳何極

遠浦歸帆

輕帆挂春風倒影湘江綠天低浦溆遠歸向誰家宿遙  
指落花西黃陵廟前屋

洞庭秋月

湘水秋更清湘月秋更白光輝一相蕩水月不辨色何  
處洞簫聲巴陵夜歸客

湘女

湘水旣瀾瀾湘山亦峩峩空明影上下但覺魚鳥多我  
方駐輕橈聽彼湘女歌湘女佩幽蘭徐行拂青莎春風

吹衣裾芳香動微波淑質自妍麗不待綺與羅真修慎  
所適窈窕山之阿盈盈青樓婦日暮將如何

清溪漁隱

清溪秋來水如練歷歷魚鰕皆可見綠蓑酒醒鴈初飛  
風急蘆花吹滿面溪南一帶是青山逢著垂楊便可灣  
謾道白鷗閑似我漁舟更比白鷗閑

聞蟬

耆菴四十未聞道偶於世事無所好尋常惟看東家竹  
屈指十年今不到微軀之外無長物寒暑一裘兼一帽  
妻孥屢欲升斗絕不獨無煙亦無竈身輕自笑可駕鶴  
眼明豈止堪窺豹人情世故看爛熟皎不如污恭勝傲  
有瑕可指未為辱無善足稱方入妙此意于今覺更深  
靜倚南風聽蟬噪

廢宅行

弓刀挂牆旗拂瓦行人過門須下馬日暮將軍縱酒歸  
白棒橫街人亂打朱門一閉春草積官印斜封泥浣壁  
守卒收鰕屋後池鄰翁曬麥階前石簾幕當年盡綺羅  
網絲顛倒腐螢多杏梁風雨丹青濕時有野鳩來做窠  
樓臺易成還易廢前年猶是桑麻地

聞鄰船吹笛

江空月寒露華白何人船頭夜吹笛參差楚調轉吳音  
定是江南遠行客江南萬里不歸家笛裏分明說鬢華

已分折殘堤上柳莫教吹落隴頭花

長江萬里圖

我家岷山更西住正見岷江發源處三巴春霽雪初消  
百折千回向東去江水東流萬里長人今漂泊尚他鄉  
煙波草色時牽恨風雨猿聲欲斷腸

秋霽雜賦 三首

劉表知先主懷王識沛公未聞收夏口先已入關中今  
古車書異興衰曆數同方驚雞作鳳當信鶩非鴻  
今日長洲苑秋風列羽旗不圖新約法復見舊威儀鼓  
舞兒童樂歌謠父老悲煙埃方袞袞禾黍正離離  
晚樹霜猶碧秋花雨未黃戎衣輕繡錦旅食尚糟糠驛

路千山隔河流一葦航毋憂兵不戰已定法三章

雨

雨急愁雲黑窗虛愛竹青石泉流細細山鳥去冥冥醉  
裏傾荷葉飢來煮茯苓不知劉道士何用換鵝經

偶題

身懶交游絕時危感慨新清江催短鬢芳草怨歸人花  
落縱橫雨鶯啼淡蕩春欲搖舟楫去波浪沒平津

送王仲容之上海

薄宦依東海孤城隔戍煙花疎寒食後人遠暮帆前深  
巷編蒲履斜岡種木棉毋煩厭荒寂微祿有畬田

寄海鹽楊若官

海嶼通村險邊城出敵遙旗燈秋塞雨鈴柝夜溝潮士  
飽爭投石農閑數舞箭毋令廢收穫高隴有枯苗

夏夜有懷

重露澄秋色輕風生夜涼碧看湖草亂紅愛渚蓮香有  
弟徒相憶何人不異鄉悲笳在城上雙淚落衣裳

贈翟好問

笑爾山城隱柴門對縣衙酒資千畝苧生計一園瓜雨  
步荷巾濕風吟蓆帽斜時時扶短杖看竹到東家

長沙雜詠

湘人愛樓居斜枕湘江起樓下倚闌人簪花照春水

夢綠軒

夢裏綠陰幽草画中春水人家何處江南風景鶯啼小  
雨飛花

吳中行樂詞

單羅小扇夾紗衣冠子梳頭插翠薇知是范家園裏醉  
無人不戴杏花歸

紅綠蕉二仕女圖

雨樹紅蕉隔禁扉曉涼攜伴試羅衣金鈴小犬迎人吠  
應怪秋來出院稀

故山春日

千花萬萼委塵埃只有荼蘼獨自開應是鄰家更零落  
過牆蝴蝶又飛來

遇史克敬詢故園  
克敬自長洲來因詢吳中風景大異往昔賦此以寓鄉里之思  
三年身不到姑蘇見說城邊柳半枯縱有蕭蕭幾株在也應啼殺樹頭烏

贈京妓宜時秀

欲唱清歌却掩襟晚風亭子落花深坐中年少休輕聽此曲先皇有賜金

到江西省看花次韻

生色屏風一面開輕羅團扇合懽裁深深院落青青柳縱是無花也看來

鯉魚山阻風天甚寒雨皆成霰

江南天氣大無憑草色煙光暖欲蒸向晚鯉魚風乍急

盡吹小雨作春冰

望武昌 二首

吹面風來杜若香離離煙柳拂鷗長人家鸚鵡洲邊住一向開門對漢陽

春風吹雨濕衣裾綠水紅妝画不如却是漢陽川上女過江來買武昌魚

祁陽道中

疎煙小雨濕流光愁得楊花不暇狂半晌春晴便飄蕩綴人簾幕上人牀

張羽 二十三首

羽字來儀以字行更字附鳳潯陽人從父宦游



江浙兵阻不得歸遂居吳興元末授安定書院  
山長明初徵起廷對稱旨擢太嘗司丞兼翰林  
院同掌文淵閣事以事竄嶺外未半道召還抵  
京知不免自投龍江死有靜居集

張企翱云國初以高楊張徐比唐之

四傑故老言不惟文才之似而其攸終亦不相遠翁菴盈川令終如一太史之斃同乎賓王北郭雖不溺海僅全首領而非首丘先生投龍江又與照鄰無異噫亦異矣王元美云張來儀徐幼文如鄉士女有質有情而乏體度程孟陽云靜居五言古詩學杜學韋各有神理非苟然者歌行材力馳騁音節諧暢不襲宋元格調律詩清員渾脫不事雕績全是唐音頡頏高楊未知前後或謂張徐不及高楊此耳食之論也詩話來儀五古微嫌鬱轡近體亦非所長至於歌行雄放駁駁欲度季迪前固當舍超幼文跨躡孟載

### 春初遊戴山

雲羅橫四海田野無遺英尚賴二三子共怡山水情  
煦煦新陽動寥寥天宇清昔人稱四美茲晨遂成并前登

高丘阻遥睇澄湖明憑林招遠風松檜自成聲  
俛仰天地間微軀良不輕安能自羈束坐使衆累縈  
處賤足為貴抱素詎非榮逍遙解神慮庶以適吾生

### 春山瑞靄圖

鶯啼山雨歇前川綠正繇人家在深樹雞犬晝無喧  
澹流水意依依田父言謾鼓木蘭楫往溯桃花源即此  
堪結廬可以傲華軒

### 立秋日早泛舟入郭

連霖啓秋期金氣晨已兆溪雲合餘陰水霞相照耀  
登臚泛涼颺乘流駕奔峭迴波蕩塵襟青山列遠眺蒲葦  
迷森沉菱荷爭窅窕沙明衆女浣潭淨孤禽嘯端居積

百憂暫出窺衆妙好爵豈不懷衛生乃其要寄謝滄海  
人如予可同調

擬過園隱阻雨

在遠每傷離在近還成隔飛雨渺無涯佳期悵難得人  
寒市井空天晚江潮白知君掩閣卧終朝遲來客

金川門

兩山夾滄江拍浮若無根利石侔劔戟風濤相吐吞維  
天設巨險為今國東門試將一卒守堅若萬馬屯吾來  
犯清曉天空霜露絲列宿森在列北斗峭可援江光合  
海氣溟滓神攸存俯視不敢唾中有蛟龍蟠浮屠者誰  
子高居凌風幡下見渡口人擾擾蝨螿誼媿彼超世士

去去將何言

李辰山云是詩作於洪武甲寅未三十  
載而燕師從此入矣讀之可勝浩歎

清口

豁達兩河口前與黃河通高岸忽斗折清淮匯其中甘  
羅城在南韓信城在東一為秦人英一為漢家雄人生  
有不死所貴在立功方其未遇時鹿鹿何異同時苟  
未會丈夫有固窮舍舟登高防歲暮百草空坡陀隴畝  
間一二老弱翁遺跡不可問但見荒榛叢行行重回首  
目斷雙飛鴻

余將軍篆書搨本歌

即忠襄  
公關也

余將軍守舒州舒州之城大如礪長江西來繞城流賊  
船如雲壓城破將軍提劔城頭坐劔未動虜已奔鯨鯢

敵江江為渾孤軍六年二百戰王師不來城自存無兵  
猶足戰無食安可支豈無愛妾與愛馬殺之不解壯士  
飢力盡矢竭將奚為倉皇齟舌罵不已義士千人同日  
死祇今還有盡忠池碧血清冷化為水將軍持節東州  
時作此篆書形崛奇妙墨已隨神物化好事當時臨得  
之雖非其真意獨在垂金屈玉蟠蛟螭我拜重是忠臣  
跡秦相雖古其人非嗚呼將軍此書配者誰請君摹取  
浯溪石上中興碑

画雲山歌

我昔曾遊廬岳頂欲上青天凌倒景山中白雲如白衣  
片片飛落春風影雲晶晶兮花冥冥萬壑盡送洪濤聲  
恍然坐我滄海上金銀樓觀空中明上清真人笑迎客  
夜然桂枝煮白石手持鳳管叫雲開虎咆龍吟山月白  
明發邀我升東峰導以絳節雙青童天雞先鳴海出日  
赤氣照耀金芙蓉屏風九疊花茸茸霧閣雲窗千萬重  
胡不置我丘壑中一朝垂翅投樊籠空留萬片雲挂在  
清溪千丈之寒松愁來弄翰北窗裏貌得雲山偶相似  
遂令殘夢逐秋風一夜孤飛渡江水夢亦不可到圖亦  
不可傳不如早賦歸來篇山之人兮待我還安能齷齪  
塵土間坐令白雲摧絕無所歸青山笑我凋朱顏

米南宮雲山歌

古之画法不復見六朝人物留遺譜後來山水出新意

二李三王差可觀洪谷之後有關荆營丘渾雄獨造古  
華原處士志奇崛餘子紛紛何足數郭熙平遠疑有神  
北苑爛熳皆天真画院宣和衆史集俗筆姿媚非吾倫  
豈知南宮迴不羣一掃千古丹青塵神閒筆簡意自足  
窈窕青山行白雲黃侯黃侯安得此元氣淋漓猶滿紙  
晴窗拂拭對高秋恍忽神遊華山裏生兮画癖奈此何  
爲子試作雲山歌珍藏什襲子須記世間名画今無多

李遵道墨竹歌

墨竹昉自何人始朝川石刻今餘幾後來蕭悅稍出羣  
香山侍郎獨稱美洋州太守善寫真長帽先生差可擬  
江南謾作金錯刀枝葉離蕪何足齒北方作者誇澹游  
房山繼之妙莫比吳興公子最擅名同時亦數薊丘李  
薊丘有嗣能傳家筆勢翩翩此其是一筆玉立無因依  
風露淋漓猶滿紙想當塗灑發幽興靜對山僧北窗裏  
江湖無人老成盡百藝荒涼今已矣展圖三歎墨君堂  
秋聲滿座悲風起

唐子華雲山歌

前朝画品誰第一房山尚書趙公子二公何以能絕倫  
丘壑乃自胷中起由來書画總心畫政自不在丹青裏  
當時豈無劉與商屏障紛紜何足齒唐侯本是雪川秀  
愛画彷彿董與李長松平遠早已工更上歙州看山水  
歸來却師郭咸寧參以房山勢莫比始知絕藝老更成

庸夫俗輩那知此此圖三尺誰為贈雲氣蒼茫石塊磊  
牛羊未歸樵子出戶牖寥落蒼厓底寫成不題歲月字  
要是頭白居鄉里乾坤浩蕩江海空後人未續前人死  
為君題詩三歎息世上好手今餘幾烏乎尚書公子不  
復見得見唐侯斯可矣

画山水行

題趙待制仲穆所画江浦歸帆  
秋林蕭灑二圖沈才幹所藏也

古來名画傳父子唐有二李蜀兩黃吳興公子冠當代  
雍也繼之早擅場宋祖子孫盡龍種毛骨固是非尋常  
珊瑚寶玦久零落空有妙藝傳文章至元天子親召見  
徒步便賜中書郎奏圖每得天顏喜盛以金匱白玉堂  
遂令世人爭貴重門戶雜還如堵牆雍初騰蹕晚一蹶

五陵豪氣無時忘吳姬越娥坐相擁始肯落筆揮縑緗  
五日十日一水石屏障彷彿生輝光君家雙圖何所得  
私印乃出牟陵陽一圖汗漫秋水闊鴈鴻排序投瀟湘  
山僧悄尋孤寺遠客子喜甚高帆張一圖律兀衆峰出  
疎林葉赤天雨霜消搖巾舄者誰氏可是商顏之綺黃  
風塵瀕洞二十載玉軸錦題多散亡圖書祇應天上有  
人間那得千金藏從來好事多成癡雲煙過眼如毫芒  
君不見王家桓家勢盡時複牆走鯨不得將何如城南  
佳山水千巖萬壑摩青蒼與君對此飲美酒雖無南宮  
北苑庸何傷

米元暉雲山圖

前代幾人画山水逸品只數南宮米海嶽樓前北固山  
頃刻雲煙生滿紙古云丘壑起心胃恍忽似與神靈通  
素壁高懸卧清畫耳邊恍若聞松風怪底青山起毫末  
森沉綠樹臨溪活仙人道士疑可招芝草琅玕俯堪掇  
千里能移方寸間天機揮灑過荆關如今画史空無數  
對此高蹤詎敢攀

倪元鎮画竹沈御史所藏

雲林之子有仙骨平生好潔如好色紛紛濁士等沙蟲  
嗚呼瓚也何由得憶昔常登清閟堂鵲尾爐爇龍涎香  
紹京妙墨僧繇画示我不啻千明璫人間萬事如飛電  
洗玉池空人不見季子城東土一坏何人為著黔婁傳  
繡衣使者騎青驄曾聽竹枝湘水東歸來見此若夢寐  
巴陵洞庭生眼中江湖豪翰今零落君得此圖良勿薄  
媿我題詩憶故人黃鶴題詩下寥廓

錢舜舉溪岸圖

憶昔至元全盛日天子詔下徵遺逸吳興八俊皆奇才  
秀郎王孫稱第一一朝玉馬去朝周諸子聲名總輝赫  
豈知錢郎節獨苦老作画師頭雪白江南没骨傳者希  
錢也得法誇精奇晴窗點染弄顏色得錢沽酒不復疑  
今人祇知重花鳥豈識此圖奪天巧玄雲抱石雷雨垂  
蒼山夾水龍蛇遶岸側溪回共杳冥蒲稗深沉映魚鳥  
漁舟乍隨遠煙散客子競渡澄江曉自云布置師北苑

只恐庸工未深了卷餘更有魏公題字擬鍾王差未老  
鄭侯得之恐神授使我一見喜絕倒雙溪流水清何極  
城外南山空黛色文章翰墨何代無二子儔能躡其迹  
為君題詩三歎息於乎古人難再得

胡廷暉画

画師我識吳興胡身長八尺蒼髯須目光至老炯不枯  
藻繪萬象窮錙銖大兒十歲能操觚小兒五歲能含朱  
得錢但供酒家需時復縱博為歡娛魏公家藏摘瓜圖  
妙筆奚翅千明珠胡一見之神頓蘇以指畫肚潛臨摹  
落筆便與前人俱祝融撐空閣道孤朝雲暮雨相縈紆  
中天碧瓦仙人廬下有桃源風景殊雞犬似是先秦餘

潯陽野客山澤臞自從喪亂遭窮塗幸逢治世容微軀

堯舜亦有巢由徒已辦小艇長鬚奴便欲往從漁父漁

江湖此境何地無

趙文敏公家藏小李將軍摘瓜圖歷代寶之常倩廷暉  
全補暉私記其筆意歸寫一幅質公公大驚賞謂其亂

真由此名實俱  
進故詩及之

青弁雲林圖

前代何人画山水長安關仝營丘李華原特起范中立  
三子相望古莫比亦有北苑與河陽後來作者誰能當  
米家小虎出逸品力挽元氣歸蒼茫房山尚書初事米  
晚自名家稱絕美藝高一代誰頡頏只數吳興趙公子  
當時弭節匡廬峰曾寫太平興國之神宮五峰却立疑  
爭雄臺殿突兀紛青紅中有雲氣隨游龍我對此圖卧

三日遂令奇氣生心曾亂來學士遭漂蕩文藝草草誰  
能工筆精墨妙心更苦那得再有前賢風於乎乾坤浩  
蕩江海闊使我執筆將安從

莘叔耕画梅雪軒

自注叔耕名野世居湖州蓮花莊

好畫誰如莘棗強墮馬折肱猶未忘何年寫此寒林趣  
精絕未數左手王屋裏何人坐吹笛似是南昌郡中客  
曲終朔雪忽飛來開門滿樹梅花白

贈琴士

有客夜半來山中橫琴坐石彈松風松風曲罷抱琴去  
落月一聲天外鴻

聽老者理琵琶

老來絃索久相違心事雖存指力微莫更重彈白翎雀  
如今座上北人稀

取勝亭感舊

細雨微消紫陌塵湖光冷落似無春朱門記得曾游處  
楊柳青青不見人

寄天目山雍長老

天目之山青峒堯道人縛屋青山椒白雲出山不歸去  
春風吹老黃精苗

燕山春暮

金水橋邊蜀鳥啼玉泉山下柳花飛江南江北三千里  
愁絕春歸客未歸



徐賁 二十七首

賁字幼文其先蜀人徙居吳淮張開閩辟為屬  
避去之吳興隱蜀山中洪武初用薦授給事中  
改監察御史出按廣東改刑部主事陞廣西參  
政遷河南左布政使尋下獄死有北郭集

王元美云方伯

體裁精密情喻幽深頗似錢郎 顧玄言云方伯詞采道麗風韻淒朗  
殆如楚客叢蘭湘君芳杜每多惆悵 錢受之云北郭集亦吳人張習  
編謂幼文以丙辰起家其卒以癸酉七月予考洪武六年癸丑幼文與  
呂志學宿蜀山書舍為志學作画次年甲寅衍師過佛慧精舍題此画  
云幼文仕於朝季迪已登鬼錄則幼文以甲寅入朝非丙辰也庚申七  
月志學題幼文画云幼文已矣而画獨存則幼文之死於獄當在乙未  
庚申間非癸酉也載觀高張二集高有答余新鄭詩云君初隨例詣闕  
下有旨謫徙鍾離城異鄉何人恤患難喜有楊子兼徐卿去年聖恩念  
逐客特賜技拭加朝纓初春天子下明詔辭謝不得來南京楊即孟載  
也余則永嘉余堯臣北郭一友之一蓋三人同受淮張辟為掾屬吳亡  
例謫臨濠洪武二年放歸余主新鄭簿楊知榮陽縣徐未知何官當亦  
此時銓授而季迪微修元史正在南京得相贈答也楊有夢綠軒詩序

云予與徐君幼文同謫鍾離結屋四楹幼文居東楹予居西楹詩云去  
年吳城正酣戰却倚危樓望蕙蒨今年放逐到長淮萬綠時於夢中見  
則楊徐謫濠在吳亡之次年其赦除在洪武二年歷歷可考而張習以  
為吳亡後幼文隱居蜀山洪武七年用薦起家習自謂得諸故老傳聞  
其入朝死獄之年  
一一舛誤何與

詩話呂志學題幼文所画山水圖謂肆筆適麗清潤而帶書法於詩亦  
然才氣方之高楊張三君稍為未逮然詩法若然森有紀律長篇險韻  
極其熨帖頗有類皮陸者張來儀先從吳移居戴山以詩招幼文云吳  
興好山水子我盍遷居繞郭羣峰列迴波一鏡如蠶餘即宜稼樵罷亦  
堪漁結屋雲林下殘年共讀書幼  
文乃移居蜀山兩山蓋相望也

猛虎行

爾虎從何來據住三叉口昨日啖東家豬今日噬西家  
狗山中百獸不敢鳴白楊黃竹陰風生鄰家少年憑意  
氣彎弓挂箭巡山行夜深月黑候虎出明朝荒草餘白  
骨

農父謠送顧明府由吳邑陞常熟

我家茅屋臨官道前種桑麻後黎棗年年力作不違時  
人有餘糧牛有草官長下車今五年老身不到州縣前  
鄉無吏胥門戶靜家家盡稱官長賢大男入郭買田具  
始知官長移官去來時憶向官道迎今日去時須送迎  
攀轅欲留留不止我民倉皇彼民喜殷勤再拜官道旁  
願飲三江一杯水

柳短短送陳舜道

柳短短春江滿蘭渚雪融香東風釀春暖山長水更遙  
浩蕩木蘭橈蘭橈向何處送君南昌去離愁落日煙中  
樹

白蘋花送王汝器

白蘋花綠蘼草南風吹碧波五月湘江道行人勸酒離  
緒多櫂女櫂郎歌櫂歌黃鸝啼時風景好大堤日落奈  
君何君今去不可留山疊疊水悠悠

八月十五夜飲王擴相川別業得動字

風高海雲收月出天宇空今日寒暑均適與諸君共懽  
深坐忘永契合飲易痛露螢寒不飛水鳥夜停唳山精  
各潛匿銀蟾忽飛動亭亭廣寒桂不知何年種我欲問  
嫦娥素鸞無由控佳節屢變更壯心久慳恫人生非仙  
骨有樂當自縱惜無桓伊笛為爾作三弄

過荷葉浦

粼粼水溶春澹澹烟銷午不見唱歌人空來荷葉浦無處寄相思停舟采芳杜

尹明府吳越兩山亭

長江接海門一水限吳越兩山鬱相對峰巒各羅列勁勢爭吐吞蒸嵐互出沒尹君好游觀結亭山水窟闌干出層巔細路縈百折崩石絡垂蘿老樹著棲鷗平生登臨興盡爲山水發不知嘗膽人此地幾征伐至今兩山雲來往似奔突嗟余客江海所歷多奇絕何當上斯亭長歌弔遺烈

蒼筤軒

小軒闕幽寂迴闌碧筠護寒色晴裊池垂梢晚縈露陰凝訝煙積籟起知颺度瑟瑟含夕清蕭蕭澹秋素不有虛心人何由同歲暮

菜邁爲永嘉余唐卿右司賦

遠辭華蓋居來卜山陰宅乍到俗未諳久住地旋闢屋廬尚朴純楹桷謝雕飾高營踞山跼深甃逗泉脈檐將狼尾苦門用鼠筦織缺垣唯補蘿圮砌總蒙藟編籬限邇鄰封枿表殊場本來是野性豈是耽地僻學圃欲擬樊爲功敢侔稷寧惜勞外形自甘食餘力耕鋤限兒課灌溉當僕役破塊何昉昉陳器亦畎畎駕許俗士回屐向鄰翁借筐筥織湘材斂鍤鑄棠液卓鑿鷹背利負蓑蝟毛磔俯仰疲桔槔沾灑漬襪襪循畦行策籜偃林卧

敲石鑿披欲芟丘刈削竟驅礫值阜即為坡遇凹就成  
湫堤崩防密葭竇隙拒亂棘地同農畝計區學井田畫  
長畛縱復橫曲渠廣還窄接流引餘清疏治匯深碧架  
桁秋實垂籬落夏蔓幕雨露加膏腴糞土發磽瘠識種  
題裏藏辨類分行植詩法常按譜候時即看曆蕨芽拳  
握紫薑檠拇駢赤兩合憐薊孳叢生愛鉋芑初稔迸蟄  
雷新臺長春菽雀弁菟葉蛾馬帝芥莖直螢繁微陔縣  
瓠老枯辦拆芍苗卷龍鬚藥幹擁牛膝黃獨雪晴收紫  
綦露晞摘陰階茂葳萋下田豐菲蔥卷輪木耳垂攢刺  
菱角射秋茄采更稀夜韭剪仍殖芝芳凝海瓊芡鬱點  
池墨枸杞香可膠竹筴熟堪腊石皮被柔薄土酥膾肥

酌細尊入饌鱸鮮萋雜羹鯽茶苦檠與儔菘脆冰為敵  
茵櫨西蜀致苜蓿大宛得長縈苻帶流亂簇蒨絲繹芹  
效野人獻瓜為天子副決明纔一方蒿苴連數席瑤縻  
慰渴心玉延起羸疾草毒笑非喜芥辛泣詎戚盤根芽  
蕕壤脫穎笋穿壁擷香憐雞蘇折甘嗜燕麥粟腐切方  
圭乳餅斲員辟孕子椽受剗贅聃石被馘兔目淘夏槐  
鹿角芼臘炙菁託諸葛呼巢以元修斤諸葛元修  
二菜名莧袞蔡  
守清薇怨周節逆邪蒿義所攘穢葇理堪啞薄利嘉拔  
葵省謗惡遺蕙窮餐藿酸黃儉啖薤留白閑情付田園  
生意仰膏澤莢齊翠疑剪甲坼綠訝擘掩冉煙際姿蔥  
禱雨餘色始掇惜滓染載滌畏蟲螫新薦或在邊薄湘

亦須鬲求久漸投醪致爽遽沃醴不煩僚友送敬向先  
聖釋對屠誇大嚼燕客忻小摘梓羞不過二甕菹當飲  
百未能著蔬經安敢踰食籍旨蓄足山厨素供過香積  
用茲卒歲年庶得勤朝夕賓魏徐見厭厄陳顏自懌潔  
畚上恥污造橋盜懷恤抱甕忿設機授書誚求益用侯君房徵嚴  
事縱馬因致憂吞蛭遂亡謫萬錢柳復乞片金華還擲  
仕知呂姪妾居味鄭人識枕肱仲尼樂傷指范宣扼鼎  
臠固云嘉食單亦足適敷淡分所安堪味欲易極毋因  
口體累遂使愆民德

登戴山

在湖州臨湖門外二十里

干田渺空曠孤岡忽高峙新松蔭其巔白石繚其趾初

登若蘄絕稍上乃如砥亭亭日晷側肅肅征鴻駛南招  
天目雲北覽具區水比來局羈絆遊遨喜茲始同心良  
可重懽言得佳士非惟外累遺沉憂亦成委薄暮聊旋  
歸餘興會留此

種菊

蕭條齋舍前隙地頗高爽茲焉倦耘鋤而乃成廢壤邇  
來學種竹始為驅草莽掩苒籬落間枝葉紛以長雖煩  
灌溉勤亦藉雨露養秋香固所悅晚節益可仰匪曰表  
隱名聊以備幽賞

荆山

荆山揭高厓塗山聳橫壑長淮出兩閘中斷見斧鑿於

馬東洪流浪起石鬪角誰能為此功在昔大禹作至今  
遺廟存香火乃寂寞我來問邑人往事竟緬邈於時春  
正深草木尚荒落登臨欲開襟覩茲反不樂

壽州

舟行夜達曙路入破石口平山帶孤城一塔起高阜問  
知古壽春地經百戰後羣孽當倡亂受禍此為首彼時  
土產民十無一二有田野滿蒿萊無復識畎畝去程不  
可稽欲望敢遲久

潁川

客程不論遠所求在陰晦惡風滿川來雨勢晚逾倍船  
爭急流上寸進還尺退枯葭夾崩沙路轉數百匯颯颯  
孤篷飛琅琅萬珠碎篙師左右呼坐客默與對去心雖  
云迫前途苦茫茫昧德星無後覩洗耳亦何在有懷仰高  
風令人發深慨

盤子城

前登盤子城山隘勢欲迫路迴土峭絕傍夾千仞壁石  
狀如矩斲巨細總方直無泉土脈死草木盡改色高巔  
有堡障重門閉重棘陰慘行人險惡意巨易測信知狐  
鼠輩得在此中匿我生好壯觀努力更攀陟立久日將  
晡浮雲渺鄉國

天井關

峰迴抱深壑下視天鑿井昔人建重關扼險備邊警鍵

日言終卷九  
鑰久已絕垣石尚森整峨峨尼父祠門掩衆山靜曾聞  
此回轍無復過斯境詢知鄉老言此事古未省餘氓數  
家在破屋暮煙冷我行力稍疲景物不暇領且為投宿  
來驚風夜愁永

渡沁

陸行長苦渴今渡沁河水奔騰走百灘聲遠聞數里我  
來坐其涯肩擔欣蹙弛不意山塢間偶得見清泚連朝  
塵沙目豁爾淨如洗雖云倦行力對此亦足喜南風吹  
青蒲白鷗忽飛起

沁水縣

一水隨山根宛轉流出迴灘聲繞縣門孤城數家靜風  
土殊可怪十人五生癭土屋響牛鐸壁滿殘日景行遲  
欲問宿連戶皆莫肯亭長獨見留半榻亦多幸呼童此  
晚炊糲飯穀帶穎野藪不可得敢望肉與餅塗行乃至  
此儉素當自省

太陰山

巍巍太陰山厓壁拔嶄峭積水嵌層墟凜若大古造凍  
深草木堅僵立勢難撓高寒橫障空陽景未嘗到鄰有  
義和墓欲問莫可弔如何於此地獨不被臨照至今山  
中烏性莫識晴昊聊為志其事因之發長笑

女媧墓

空山兩高冢媧皇此中葬焦土積層巘勢助殿閣壯大

哉補天手功出千古上至今鍊餘石火氣夜猶放轟雷  
常被護烈風日掀蕩陰林慘可畏怪木高數丈百鳥飛  
繞枝欲止不敢向地靈氣所鍾祭禱土人仰經過謁祠  
下幸獲拜神像

霍山

霍山古北鎮勢尊出羣麓山深異風景春盡樹未綠居  
人苦多寒鑿土為住屋屋頂土元厚亦種麻與菽乃知  
此方民猶有上古俗我欲拜其廟日斜去程促窻煙斂  
暝色牛羊半歸牧征塗多嶮巖村館早尋宿

兵後過畢亭山

畢亭西去遠一過一淒然鴈宿蘆中月人歸草際煙漁

家多近水戎壘半侵田尚喜餘民在停舟問昔年

送曾伯滋赴西河將幕

上將初分閫儒官解習兵風旗春獵野雪帳夜歸營洮  
水從岷下祈山入隴平知公能載筆草檄報邊聲

送朱知事

惆悵官亭酒如何送客頻尊前莫催別明日異鄉人

送呂庸南

雪色上征衣雲沙鴈自飛去家千萬里只解送人歸

送別沈德虔

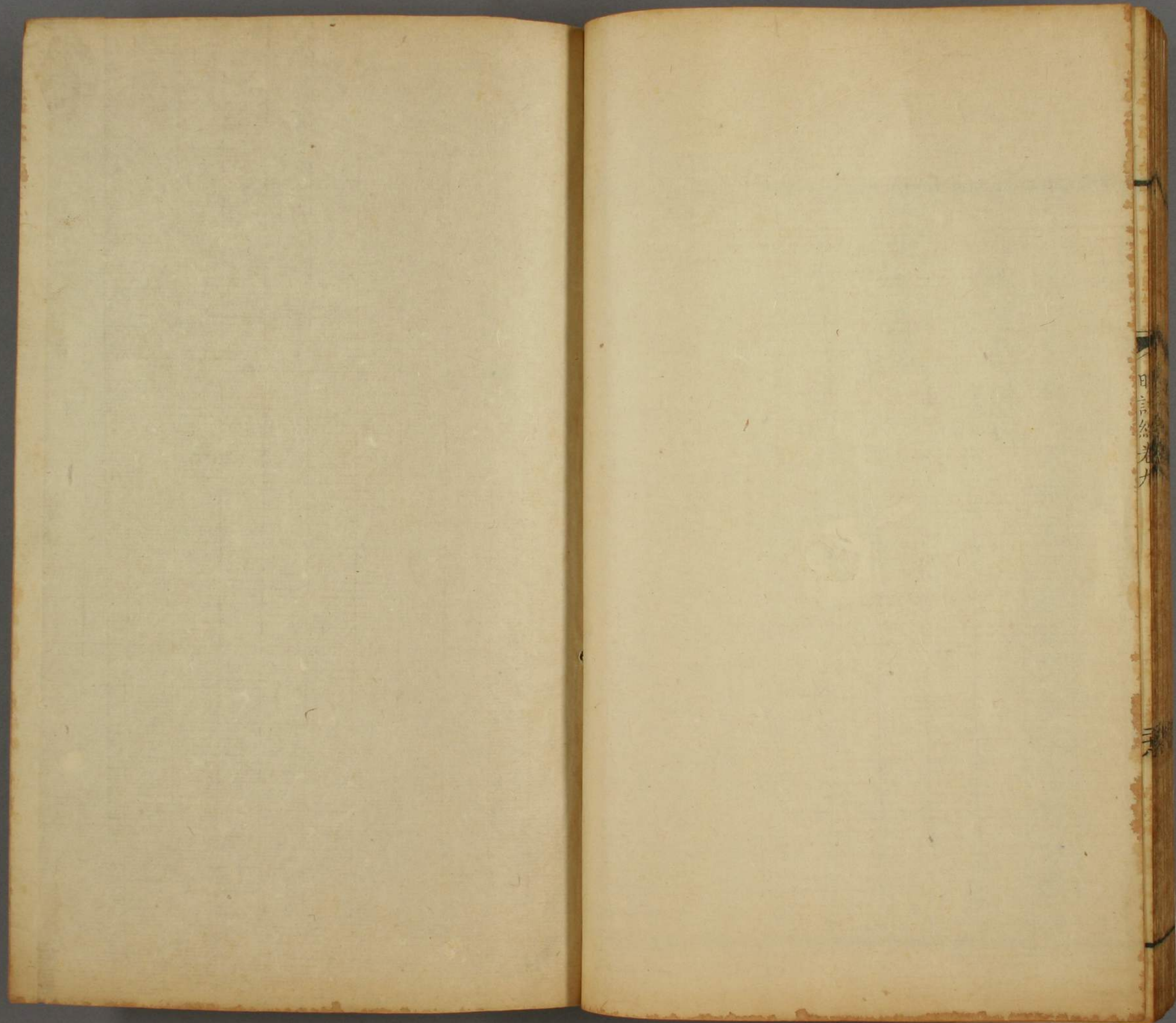
江聲千里萬里客路長亭短亭後夜相思何處蘆花明  
月沙汀



送張景則歸天台

浙江東去有名山路遠天台鴈宕間  
我未得遊空悵望是君鄉里喜君還

明詩綜卷九



日言然卷九

