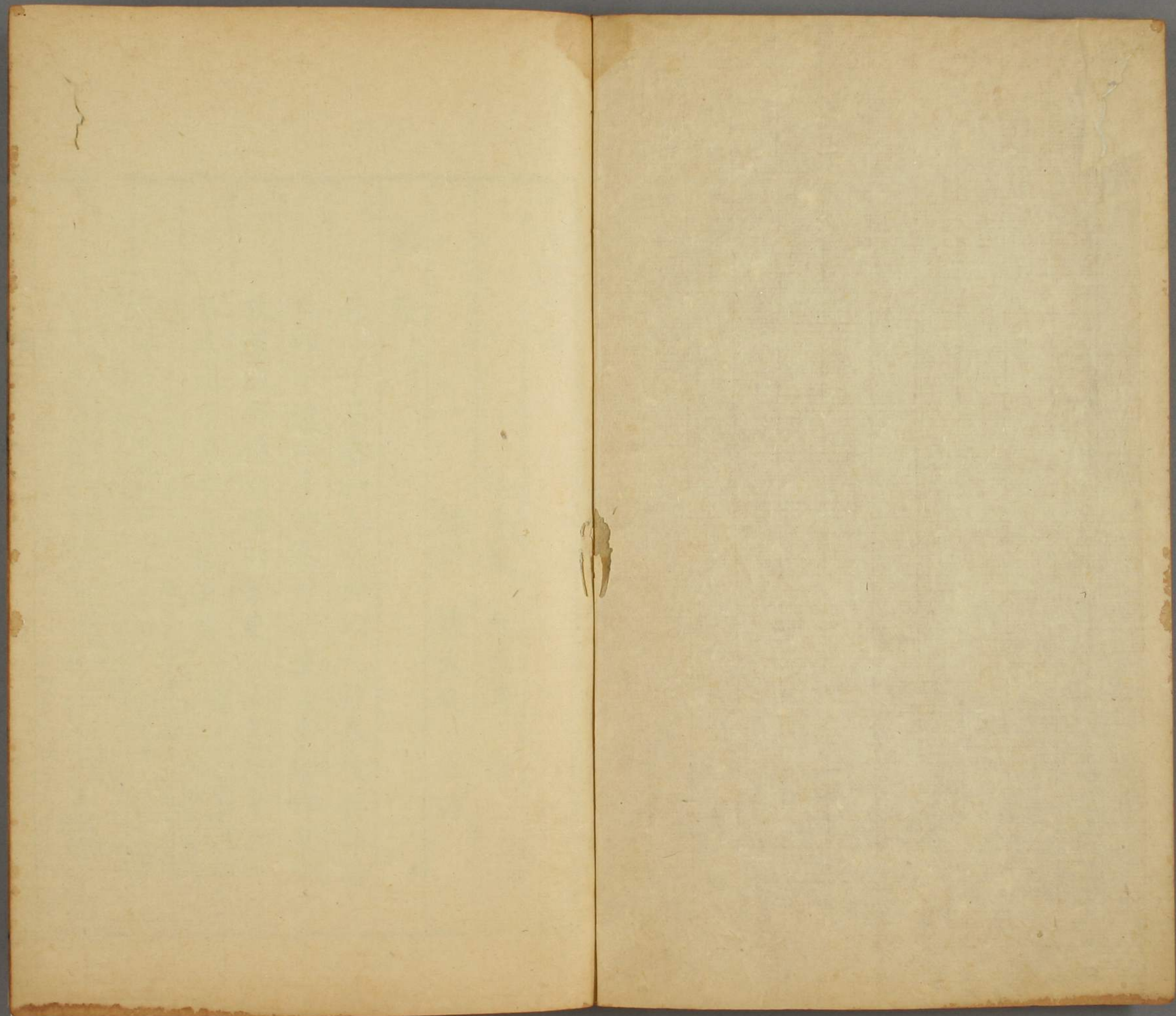


特 別  
A18  
4892  
3









18  
4892  
3

明詩綜卷四



小長蘆 朱彝尊 錄

練川 張大受 緝評



劉 崧 五十首

崧字子高泰和人明初以人材舉授兵部職方  
司郎中遷北平按察司副使坐事輸作京師尋  
放還徵拜禮部侍郎署吏部尚書請老許之復  
召為國子司業有槎翁集

宋景濂云于高天賦超逸之才加以稽古之力雕肝琢腎宵吟夕詠而又得師友之資江山之助五美云備詩於是乎大昌凌厲頓迅鼓行無前緩急豐約隱顯出沒皆中繩尺 劉仲修云子高日課一詩多至千餘篇遭亂崎嶇轉側二十餘年不為少折既貴澹然如布衣北平去家五千里惟一僮侍側已復遣還哺時吏退獨處一室據几吟詠夜分不休其年愈老思愈壯詩愈工時豫章萬白大梁辛敬襄城楊士弘金陵周浪鄭大同皆以歌詩自雄子高與之馳騁上下名聲相埒



王元美云劉子高如雨中素馨雖復嫣然不作寒梅老樹風骨 胡元瑞云國初吳詩派昉高季迪越詩派昉劉伯溫閩詩派昉林子羽嶺南詩派昉孫仲衍江右詩派昉劉子高五家才力咸足雄據一方先驅當代第格不甚高體不甚大耳 顧文玉云子高虛澹不隨習氣靜志居詩話子高句鏤字琢頗具苦心惜其體弱局於方寸不能展拓於唐近大曆十子於宋類永嘉四靈於元最肖薩天錫

### 東方行

東方閃閃啼早鴉美人愁眠隔窗紗桐華樹下人來往  
銀牀轆轤夢中響

### 姑蘇曲

姑蘇城頭烏夜啼姑蘇臺上風淒淒芙蓉露冷秋香死  
美人夜泣雙蛾低銅龍咽寒更漏促手撥繁絃轉紅玉  
鴛鴦飛去屨廊空猶唱吳宮舊時曲

### 過南州訪友同王子與羅子理分韻得滿字

連阜衍平皋深林闕虛館揚襟暢遐思散帙延清款溪  
蓴花冪冪田黍實纂纂逕迴阡彌永水落澗初滿載欣  
秋稼登矧愜人事罕欲往悲曠塗言歸理修曠

### 歲暮南歸留別蕭紳

旅寐不能旦披衣坐牀帷屋角曉色動鳥鳴已多時起  
坐出庭際雲物正華滋殘雪未盡消羣山鬱參差即此  
念故園焉得不懷思矧屬歲運周返駕固其宜理策望  
前路揖君從此辭窮檐有穉子但訝歸來遲

### 辛丑正月二十二日述志

經年掩扉卧迹與城市遙誰為拔茹計乃以仕見招本  
昧平生素敢勞中道要公檄臨我門戒命在夕朝九江



今雄州邁往方迢迢有母誰與居念之中心焦起揖謝  
來客我何希市朝澹然一室內宴坐風寥寥

游三華山

龍門兩山負一水下迴繞蒼峽忽中開飛橋出林杪盤  
盤石磴引羃羃松林窅危闌正西挂層閣復東繚樹暗  
盡含雲花明忽聞鳥懸厓傷架棧鑿石潛通突早聞三  
仙人棲化迹已杳常疑雲月上顏色靚清皎丹井舊時  
深朝真亂來少荒壇翳霜蕪虛館闕叢篠凝神觀衆妙  
屏迹謝羣擾懷賢慨重憩振翼思遠矯佳境能娛人何  
因致清醪

早行霧中過田家失道

我行煙霧中不復辨原陸幽幽聞雞犬隱隱見松竹田  
家迷遠近阪路有崎曲已覺瞻望勞誰云往來熟

舍弟往三坳嶺尋解子日夕未歸坐候林下

西林已雞棲北澗復蟲響沉沉四山暝寥寥一星上時  
危劇鍾情期逝勞紆想悵立此溪陰欲休未能往

江干艸居

江干愜幽屏草扉亦常關晚塗斷歸人虛市見寒山林  
木變冬候絲綠忽已殷鳴鳥相因依孤雲時去還唐虞  
既云遠慨此時獨艱四體豈不勤我髮日已斑遨遊千  
載上偃仰一室間樂詠古人書庶幾無覲顏

和答蕭國錄八月十一夜對月有懷之作



林塘澹清華庭宇豁虛朗露井波澄輝風林葉交響高  
言倡令德孤吟振遐想亭亭江上月肅肅雲鴈往美人  
浩前期令節延遠望池魚旣堪綸旨酒亦可釀永懷契  
天游庶以會心賞宇宙本達觀如何較銖兩

題秋江待渡圖為蕭學士賦

小航衝風岸將及行人下馬沙頭立水闊雲深野渡閒  
天寒日暮歸心急人生行役安可休到江路盡還通舟  
誰能裹足山中老不識風波一日愁

題余仲揚画山水圖為余自安賦

金華仙人余仲揚筆墨蕭疎開老蒼昨看新圖湖上宅  
烟霧白日生高堂層峰上蟠石皜皜絕島下瞰江茫茫

長松竝立各千丈間以灌木相低昂松下上人坐碧草  
秋影忽落衣巾涼囊琴未發絃未奏已覺流水聲洋洋  
赤城霞氣通鴈蕩巫峽雨色來瀟湘誰能千里坐致此  
欲往久歎河無梁風塵漲天蔽吳楚六年悵望神慘傷  
玄猿苦啼巖北樹白鴈不到江南鄉赭山焚林絕人迹  
如此山水非尋常此圖本為自安寫亦感同姓悲殊方  
幽軒素壁泉聲動對此令我心為狂何由捫蘿逐麋鹿  
振衣直上雲中岡登臨一寫漂泊恨長嘯清風生八荒

題溪山春曉圖寄贈蕭翀

土山戴石石角傾偃樹雜出如幢旌青天微茫曉色動  
雨氣合沓千峰晴野橋西邊有村路之子鳴鞘踏雲去



重巖花發似聞香，隔水鶯啼不知處。東南連年飛戰塵，  
如此山水何清新。石田到處長荆棘，豈有荷耒春耕人。  
我昨西遊登武姥，手抉雲霞望仙府。把酒忽逢東海生，  
醉臥溪南紫蘿雨。紫蘿陰陰覆巖扉，十日尋幽行未歸。  
雲峰流泉半空落，六月飛雪霑人衣。拂衣歸隱知何日，  
却對画图心若失。不聞流水渡溪還，時見浮雲向山出。  
懷哉桃花修竹林，江海秋高煙霧深。豈無耕釣在田野，  
誰識悠悠沮溺心。

寄曾郁文短歌

澄江水向東流，流向東昌江上頭。我有故人在江上，十  
年不見增煩憂。白沙水聲寒活活，黃巖雲氣凝清秋。豈  
無沙棠柸，吳女謳可載。酒同遨遊，狂風吹山波浪惡。使  
我不得回輕舟，翩翩雲中雙飛燕。銜書寄我頻留戀，書  
中展轉道深情。但恨相思不相見，春燕飛來秋復歸。報  
書不遣壯心違，碧蘭紫蕙何由采。即恐蕭條霜露稀。

題曾郁文所藏山水小景

隔溪望見林間屋，沙漱陰陰俯羣木。溪流合處一橋孤，  
春雨來時萬山綠。江南此景真可憐，米家筆意誰能傳。  
却憶故廬珠浦上，短籬長繫釣魚船。

題山水画軸

瀑布雙垂下，屏風九疊張。波光混彭蠡，山勢似潯陽。松  
塢棲茅屋，楓林帶石梁。扁舟如可具，吾意在滄浪。



張氏溪亭雜興 二首

草閣經秋靜紫扉近水開霜林收橘柚風磴坐莓苔釣  
艇寒初放樵歌晚獨回城南車馬地欲往更徘徊  
寒霧依山斂晴沙與岸頽林塘無路入窗戶有時開野  
客鈔書去鄰翁送酒來幽期在蘿薜莫遣暮鐘催

題陽靈洞

仙宇何年闢靈泉盡日聞石門通別殿木棧倚高雲鸞  
鳳時來下獼猴近作羣春風城郭暮煙霧正紛紛

題彭氏背郭茅堂圖

日薄金華嶺雲深白石塘茅茨元背郭水竹自成鄉圖  
畫看逾好登臨興不忘門前雙杏樹葉葉是秋霜

過龍灣五王閣訪友人不遇

野橋秋水落江閣暝煙微白日又欲午高人猶未歸青  
林依石墦虛館淨紫扉坐久思題字翻憐柿葉稀  
再懷伯兄子中時有同客興國者從間道先歸兄  
以道阻後期不果

貧賤輕離別艱危昧死生獨違同里伴仍阻異鄉程愛  
想深山憩愁聞間道行幾時秋樹下慰此淚縱橫

玉華山

翠巘千峰合丹厓一逕通樓臺上雲氣草木動天風野  
曠行人外江平落鴈中傷心俯城郭煙雨正溟濛

題李志謙書舍



温家亭子三江口坐對東風  
兔子寮錦石白沙寒歷歷  
碧雲紅樹晚蕭蕭  
簾虛易覺天光切  
衣潤常疑霧氣飄  
賴有石門支道在  
題詩長日出溪橋

舟次樵墩憶故人鄭同夫

浦口維舟日欲晡  
柳村桑塢帶縈紆  
獨尋古道黃埃滿  
忽憶故人秋興孤  
螺蚌儘供溪女拾  
雞豚偏稱野人呼  
西山隔水清如玉  
誰與題詩送酒壺

奉同曠伯達周叔用徐仲孺登秋屏閣是日聞淮郡有警風沙黯然賦呈萬德躬孫伯虞諸君子

古刹蕭條隱石根  
荒城高下帶沙墩  
斷雲南雁日初出  
曠野北風天正昏  
羽檄屢傳淮甸急  
龍艘猶滯海門屯

湖山不盡登臨興回首鄉園獨愴魂

入城

江水依然抱石磯  
獨行空感舊游非  
晚山當戶日初落  
秋草滿城人未歸  
田鼠引羣穿井出  
山雞求食傍簷飛  
向來車馬東門路  
忽憶朋游淚滿衣

漫興

山下碧溪渾欲平  
溪邊春事總關情  
定巢新燕忽雙過  
隔水雛鶯時一鳴  
凍入秧畦愁近雪  
光涵風浦愛新晴  
南園草綠無人到  
應是滿林春筍生

客情

清明已過寒雨稀  
客情物色共依微  
庭前幽草忽如積



江上落花渾欲飛，風雲慘澹隨長戟。塵土蕭條上短衣，雲亭江上麥田熟。昨夜月明還夢歸。

將歸南平發舟戲賦

梅演山前聞鴈來，珠湖渡口放船回。晚雲出嶺作疎雨，秋水滿江生綠苔。故里風煙頻入夢，中年世事獨興哀。飄搖莫戀詩千首，斷送深憑酒一杯。

秋日承廬陵曲山蕭壽春過林居臨別賦贈

秋露滿園桑葉飛，遠煩江上問柴扉。青山古道獨行晚，白髮故人相見稀。細雨高原禾黍熟，斜陽疎樹橘橙肥。殘年甚欲留君住，何事驪駒只賦歸。

早春燕城懷古

二首

金水河枯禁苑荒，東風吹雨入宮牆。樹頭槐子乾未落，沙際草芽青已黃。北口晚陰猶有雪，薊門春早漸無霜。城樓隱映山如戟，笳鼓蕭蕭送夕陽。宮樓粉暗女垣欹，禁苑塵飛輦路移。花外斷橋支鼎足，草間壞壁綴罍酒。坊當戶懸荷葉兵壘，綠渠插柳枝不見當年歌舞地，空餘松柏鎖荒祠。

陶皮石室

自注即今北巖古陶皮二仙修煉之所。天將雨則巖竇有泉出焉。禱者嘗以為候，舊名觀音巖。今正之。

北巖極豁豁，三面環絕壁。聞有山雨來，石泉先暗滴。

峭壁蘭

巖石下陰陰，猗蘭綠如翦。花發人不知，秋香入苔蘚。

題李唐牧牛圖

二首



天寒放牛遲野曠風獵獵獨來長林下吹火燒山葉  
日夕山氣昏獨歸愁路遠猶戀草青青遲回下長阪

江上

沙嘴微波漾綠蘋山頭落日駐紅輪依稀燈火楓林鼓  
岸上人家賽水神

步月

乘涼步月過西鄰草露霏微濕葛巾一逕竹陰無犬吠  
飛螢來往暗隨人

八月十一日自水南渡江道金華過北巖訪蕭鵬  
舉是日雲陰掩冉不見日色道中賦絕句

八月棠梨露葉紅荒陂古水湛青銅秋風依舊巖前路

高下寒山落日中

正月十九日

金魚洲下放船開華石潭邊看雨來愛殺南天雙白鷺  
青山盡處却飛回

題枯木竹石

二首

木葉欲脫天雨霜竹枝乍低風已涼三湘落日流波白  
行子繫船思故鄉

平沙竹樹晚穆穆楚客維舟近峽南忽憶微雲將雨過  
滿林秋色照江潭

題超上人墨菊

露香秋色淺深中青蕊黃花自一叢最憶南園微雨過



短籬扶杖看西風

蒼石峽中見道人菴居隔水山花盛開

蒼石峽中花藥欄舊時草屋傷巖安道人去後松橋斷  
縱有花開隔水看

題三岡寺

石橋流水帶人家紫殿春陰閣岸沙啼鳥數聲山雨歇  
門前落盡白桐花

寒夜

馬齧枯芩寒夜長風如箭鏃射陰房不知門外三更雪  
誤起開門看月光

送別叔銘出順承門

送客出城秋已涼太行南上楚天長順承門外斜陽裏  
蕎麥花開似故鄉

望漢獻王陵

單家橋下雪橫水草樹連雲掠凍鷹漢業已荒河水在  
行人遙指獻王陵

高唐州道中

北風吹沙官道長兩旁楊柳間榆葉何時走馬重來此  
要看清陰六月涼

周 湏 三首

湏字伯寧江寧人明初任饒州長史陞湖廣都  
事旋擢刑部尚書降惠州經歷

周吉父云伯寧望九華  
詩云巖回氣如熾峰去



勢猶引  
佳句也

始發建業登龍江山祠感懷有作

去國思舊遊尋山發幽眺遙凌天門石恍對臨海嶠神  
關列雄鎮危堞抱遺廟秋陰散氛翳炎景扇餘燎天水  
遠自空雲霞近爭耀客行始多感世事紛難料同俗豈  
素懷趨時固殊調既為達士恥復被逐臣誚行矣庶無  
欺忠信將可劬

舟中望九華山

貞履無素期勞生意恒窘誰云戒戎路曾是返初隱水  
宿淹長晷山行阻修吟縹緲對雄標噴吭發奇蘊巖回  
氣如熾峰去勢猶引刻削冠青蓮雕鏤轟丹筍堪霞上

斑剝石乳下礚礚山鬼從文狸淵靈闕玄蜃矐言志藜  
藿未遂采芝菌即事情已悲懷賢迹俱泯潛吳媿梅福  
去汶羞閔損人德險未夷天道明可準皋蘭豈徒歇巖  
桂芳未隕歲暮山中人寤歌一作  
結言候歸軫

賽小姑廟

育秀凌華嵩標奇奠淮楚陽闢啓神關陰沉開水府林  
林聚商舳淵淵聞戍鼓陳瑟會安歌傳芭紛代舞椒漿  
既芬潔桂櫂方容與日暮懷歸情含涕望修渚

黃 肅 五首

肅字子邕江西新城人元季官禮部主事自北  
平來見命仍故官陞侍郎已降郎中復陞工部



侍郎任尚書未幾出參政廣西坐黨禍死有醉

夢臺

王子充云子邕詩簡易平質一本漢魏絕去近代聲律之習

詩話尚書匣鏡一篇當是懷故主遠在沙漠而作其云夫子新好合不能思故家則刺同時佐命之臣也

短歌行

來日苦少去日苦多人生不滿百痛當奈何不如沽美酒與君長笑歌峻坂無停車急川無停波人生不滿百當復奈何來日苦少去日苦多

詠懷

三首

少壯好游覽不知中道憂方茲懷故土眷此成淹留員闕蔽朝暉玄雲陰以浮徘徊當永夕嫵婉將焉速棲鳥翔不息鳴蟲亦啾啾人生無定止卒歲何能休

流水日夜流厚土何不盈人生自不已四運迭相承達士識物化昧者徒營營蕩蕩晨風來悠悠天宇清會當撥塵務聊復從吾生追呼心所歡置酒坐中庭忘言勿復辨觴盡還復傾

匣鏡三十年塵暗不復治停餐且不寐所思知為誰蕩子不復返眇在天一涯綻衣終常組道遠何能持明明天邊月三五入中閨念與子歡愛不得同光輝寤言相與共既覺將何依

客中書懷

竹裏山雞啼未休江南二月景如秋半簾花雨寒侵袂一片江雲晚傍樓亂世青春如過夢少年華髮忽盈頭



故園動是經年別滿眼干戈添客愁

牛諒 三首

諒字士良東平人流寓吳興以秀才舉除翰林

典簿使安南還擢工部員外郎歷禮部尚書降

主事尋復任免有尚友齋集 郁伯承云弇州別集以公

之例子檢科試考有掌卷官工部員外郎牛諒又宋學士應成宴詩序

有工部侍郎牛諒是由員外侍郎而至尚書亦循序而遷也公優於文

學嘗與唐應奉肅有丁未九月聯句蓋國初才士 鄭芷畦云實錄洪

武七年十二月癸丑罷禮部尚書牛諒官諒初為禮部尚書以怠職降

為本部主事未幾復為尚書至是以不任職罷是諒為工部員外侍

郎皆在洪武七年禮部尚書之前弇州別集謂公從主事為尚書收入

超遷之例似與實錄及科

試考慶成宴詩序不合

西郭憩景德寺分韻

靈湫閔白龍古殿敞金粟僧歸林下定雲倚巖端宿伊

余陪勝引於此避炎酷息陰悟道性習靜外榮辱坐石

飛清觴每歎白日速別去將何如留詩滿青竹

紅梅

隴頭人未來江南春幾許惆悵玉簫聲吹落臙脂雨

西梅

梨花雲底路參差折得春風玉一枝南雪未消江月曉

欲從何處寄相思

句及同張以寧志道使安南志道賦長句以贈有云更喜清詩慰遲暮  
蓋當日風雅之林每屈一指不徒以功名顯也又在元時中甲午大魁  
亦見志道詩句



朱夢炎

夢炎字仲雅進賢人元進士入明為國子博士  
遷翰林修撰出為浙江按察司經歷轉山西行  
省員外郎入為禮部員外郎擢本部侍郎陞尚  
書

錢塘西湖

萬戶煙消一鏡空水光山色畫圖中青樓燕子家家雨  
錦浪桃花岸岸風櫂轉舞衣凝暮紫簾開歌扇露春紅  
蘇公堤上垂楊柳尚想重來試玉驄

楊訓文

二首

訓文字克明漳川人元淮海書院山長遇亂居

江都明初徵為起居注兩遷左司郎中丙午年  
自太常卿知湖州移知汀州歷禮部尚書改戶  
部出為河南行省參知政事卒

詩話元詩華者易流於穢貫酸齋輩是也清者每失之弱薩天錫等是也明初若劉子高蘇平仲楊克明其源皆出於天錫質羸之恨諸公不免

贈友

與子分攜後星霜二十年重逢驚老大惜別更留連花  
落春江雨鷓啼綠樹煙幽懷浩難寫愁隨酒尊前

寄石仲文

故人別後復如何不寄新詩到薜蘿賈誼書成何日上  
張衡愁比向時多江城木落霜連地澤國天寒水不波



重約明年秋八月紫薇花底共鳴珂

滕毅三首

毅字仲弘鎮江人以儒士徵授起居注擢吏部尚書出參政江西

詩話尚書詩不多傳亦具風骨秋興三詩仿律宋文恪過故宮之作

姊歸即楚王臺舊基為新城

春風夔子國落日楚王臺江遶西陵下雲從上峽來壯遊今已遂幽思獨難裁關塞猶戎馬吟邊首重回

次韻黃秀才秋興二首

西風如水灑絺衣無數南來候鴈飛朔漠地寒收王氣岷峨秋盡斂餘暉三泉忽報金棺葬萬國同瞻玉壘歸

相見不須談往事百年耆舊眼中稀

虎戰龍爭二十秋江波日夜自東流道旁無語王孫泣天際含嚔帝子愁首偕風煙空壁壘兼葭霜露滿汀洲古來維有西山月永夜依依照白頭

錢用壬一首

用壬字成夫廣德人元翰林國史院編修出為江浙行省左右司員外郎既而參平章張士信軍事於淮安陞參政歸附後授按察副使歷禮部尚書洪武元年十二月告老賜居湖州

題米敷文煙巒曉景

江上亂峰生暮煙隔江遙望水雲連西風戰艦今無數



不見米家書画船

李質一首

質字文彬德慶人元末以府掾聚兵二萬保障封川等四郡者十五年全城歸附授中書斷事遷大都督府洪武五年任刑部尚書出為浙江參政終靖江王相有樵雲集

玉臺驛亭子

春去臺空迹已陳危亭傑出澗之濱清溪繞屋可濯足好鳥隔江如喚人明月委波金潏灩青山帶雪玉嶙峋  
桃花流水非人世或有漁郎來問津

吳雲一首

雲字友雲宜興人洪武初授弘文館校書郎歷刑部尚書參政湖廣奉詔招諭雲南死之

詩話尚書送李民瞻一律體格極似高季迪送沈左司詩而聲色不同未免近於土木形骸矣錄之以論知言之君子

送李民瞻侍郎宣諭陝西

侍郎將命出金鑿道路傳呼遠近歡關內官曹迎使節秦中父老識衣冠雲開太華三峰秀水遶黃河九曲寒寄語渭川千畝竹西風還解報平安

張籌一首

籌字惟中無錫人以薦授翰林應奉洪武八年任禮部尚書降員外郎

徐子元云惟中剛健之氣未能全融而金石鏘然足洗俗樂之耳

朱中舍惠麓秋晴圖



湖上羣山卧九龍泉頭一客坐雙松定知別去還相憶  
夢入秋雲第幾重

吳琳一首

琳字朝錫黃岡人名為博士歷浙江按察僉事  
入充起居注洪武三年吏部尚書出知黃州以  
老致仕

開化道中

重岡狹路倦登臨喜見溪流華步深楊柳樹邊舟小小  
海棠花上雨沈沈一春王事過三月千里家書繫寸心  
無補盛時縻好爵不才端合老雲林

嚴震直二首

震直初名子敏字震直因御稱其字乃互易焉  
烏程人明初由糧長授河南布政司參議累官  
工部尚書致仕永樂初召令宣諭山西卒於澤

州有遣興集

朱平涵云嚴公遇建文帝吞金事見吾學編名卿  
績紀二書世所尊信無有易者然文皇入京在工  
午六月而嚴公之卒即在是年九月是時但知建文帝焚死後數年漸  
有傳在西南徼者於是使胡尚書訪張邁過鄭太監賞賜西域此時嚴  
公捐館已久矣今其子孫據二書請於

所司立祠立碑不知前後迴不相及也  
詩話尚書由運糧萬石長舉為布政司參議未之官留署通政司事歷  
工部尚書洪武三十一年春致仕建文元年已卯復以年老辭不與事  
帝念其任事久留任京師考遣興集中有燕集賜第之蔡心堂詩乃是  
年三月十五日事分韻者為董學士倫如尚書瑞高太常遜志任尚書  
亨泰程都御史本立李尚書至剛鄭庶子濟黃侍郎福張尚書統高經  
歷德陽凡十有一人太常詩云偉哉尚書公致政鳴珂里賜第最幽敞  
湖山草堂庶子詩云尚書遂休致賜第居京洛侍郎詩云司空居廟堂  
憂國如絲挂冠神武門賜第留京師歷歷可證而續藏書謂尚書歸老  
在里長陵以兩馬夾袋昇至京致身錄又稱靖難兵起時督餉山東皆妄也  
載攷文皇帝實錄壬午七月二十三日詔云朕居藩邸凡百姓艱苦靡



明詩經卷四  
十七  
不知之數年來兵興北方之民疲勞尤甚朕所以舉義者為宗社生民計今宗社既安而北方之民未安朕夙夜不安乃命前工部尚書嚴震直戶部致仕尚書王純應天府尹薛正言等分往山西山東陝西等布政司巡視民瘼何弊當革何利當建速具奏來尚書受詔往山西是秋九月十一日病卒於澤州公解合之忠誠伯如瑞所撰嚴公神道碑無異初不聞奉長陵密詔往雲南訪建文帝也吾學編遜國表忠紀等書不知何所據信吞金為實列尚書為後死忠臣之首萬曆十九年巡按御史黃鍾疏請建祠榜曰旌忠列在祀典越數十年其裔孫祇宇文昭作祠祀辨大指謂吾祖功業炳耀史冊何藉吞金一死以罔天下後世黃公欲顯吾祖適足以誣吾祖也噫文昭不欲誣其祖可謂賢子孫矣

### 棲霞真境

棲霞有真境遠在桂林間春風洞中瑤草綠桃花滿樹  
春斑斑羣峰拔地幾千尺上有樓臺耀金碧興來直欲  
一登臨王事有程留不得

### 永州舟中

瀟湘二水會零陵灘響惟聞浪作聲兩岸青山明月夜

### 画船行過永州城

朱同一首

同字大同休寧人自號紫陽山樵洪武中以人  
材舉為東宮官進禮部侍郎尋被誣得罪有覆  
瓿集

### 題画

紫陌紅塵沒馬頭人來人去幾時休誰家有酒身無事  
長對青山不下樓

丘民一首

民字克莊揚州人徙居嘉興洪武初為松江學  
官後至禮部侍郎



送友人至杭

又隨南鴈度錢唐不道他鄉是故鄉江上秋風蓴菜美  
山中春雨石田荒杜陵老去寧忘蜀江總歸來不是梁  
欲采芙蓉贈君去錦雲零落倍淒涼

秦約四首

約字文仲鹽城人徙居崑山仕元為崇德教授  
洪武初召拜禮部侍郎以親老辭歸再徵為溧  
陽教諭有樵海集

江之水寄楊鐵厓

江之水流瀾瀾蕩漾雙鳧舟涉江采蘭芷蘭芷青青露  
如洗下有一雙鮪與鯉美人美人胡不來相思日暮江

風起

雜興

元冬十月交蟋蟀近我牀傷彼苔之華含英委清霜丈  
夫四方志千金戒垂堂壯日不奮迅老矣徒慨慷

紀夢簡陳簡討二首

宮車轆轤過神皋五色雲中望赭袍野膳不嫌涼餅滑  
小奴花下翦春蒿查夏重云是詩似指  
庚申君北狩時事

吳蠶入繭染春紅繅盡柔絲未論功若得君王迴一顧  
不辭白髮上陽宮

韓宜可一首

宜可字伯時會稽人洪武初徵拜御史出為山



西布政謫雲南後起為左副都御史

詩話伯時詩見滄海遺珠句如松迷鶴徑渾無路花暗簫聲不見人青天有月來今夜白髮無家度幾秋芳草東風沙上馬青山遲日柳邊鶯均有思致

五華山圖

五華之山山上頭俯視東海如浮漚豈無四萬八千丈  
亦有五城十二樓翠藻影落中天曉玉柱光含大地秋  
何日相從陪杖屨西風林外一長謳

蘇伯衡 三首

伯衡字平仲金華人明初仕為國子學正擢翰林院編修宋濂以翰林承旨致仕薦以自代召至固辭賜文綺遣歸起教授處州以表箋忤旨

坐罪卒于獄有平仲集

劉伯溫云平仲詩文辭達而義粹識不凡而意不詭蓋明於理而昌

於氣也 徐子元云平仲豐腴太牢之味與藜藿自別

詩話元時進賀表文觸忌諱者凡一百六十七字著之典章使人不犯其法良善速明孝陵恩威不測每因文字少不當意輒罪其臣若蘇平仲徐大章輩是也當日有事圍丘惡祝冊有子我字將譴撰文者桂正字彥良言於帝曰予小子履湯用于郊我將我享武歌于廟以古率今未足深譴帝怒乃釋可謂善於悟主矣惜未有為平仲調解者竟瘦死於獄悲夫一百六十七字者極盡歸化凶播晏祖哀奄味駕遐仙死病苦沒泯滅凶禍傾頽毀偃仆壞破晦刑傷孤墜隳服布孝短天折災困危亂暴虐昏迷愚老邁改替敗廢寢殺絕忌憂切患衰囚枉棄喪疾空陷厄艱忽除掃擯缺落典憲法奔崩摧殄隕墓槁出祭奠饗享鬼狂藏怪漸愁夢幻弊疾遷塵元蒙隔離去辭追考板蕩荒古述師剝革睽違尸叛散慘怨尅反逆害戕殘偏枯眇靈幽沉埋挽升退換移暗了休罷覆弔斷收誅厭諱恤罪愆土別逝泉陵此延祐元年十一月取定擬至三年八月寬其禁矣其字樣雖難悉避然亦玉堂視草者所宜知也

送陳思可主簿赴進賢任

一別十五年倏忽若昏旦相逢京城中幸脫戎馬亂宦



遊我何成鬢髮子已換留連一尊酒寂寞四門館剪燭  
聽寒雨話舊過夜半居然消百憂莞爾成一粲維子才  
且賢文采甚煥爛起從有道徵國光方縱觀謂宜真館  
閣鴻猷藉宣贊如何奉明命鈞考親吏案黎庶乃邦本  
疾痛資抑按要將遠猶敷可以小邑翫心懷簡書畏跡  
逐萍梗散席挂遇順風潮生失遠岸昨夕簪云盍今朝  
袂還判後會復何時臨岐重嗟歎

周伯寧春晴江岫圖

尚書襟懷絕瀟灑揮毫往往凌董馬平生一筆頗自珍  
數尺新圖為君寫齊山遙接吳山青碧波萬頃孤帆征  
東風綠遍汀洲草總是岐亭離別情一向江南一江北  
離情浩蕩嗟何極正如江上之碧波縱有并刀那翦得  
當時已足令心愁如今况復隔羅浮掩圖却上高臺望  
但見遠海連天流暮歸朝出誰與侶蜃霧蠻煙結悽楚  
木棉花落鸚鵡飛苦竹叢深鷓鴣語

絕句

落葉滿衡門蕭蕭風雨夕一燈溪上明何處獨歸客

唐 肅 六首

肅字處敬會稽人元末官嘉興儒學正洪武初  
召修禮樂書擢應奉翰林文字兼國史院編修  
以疾失朝罷歸里謫佃濠卒有丹崖集

戴叔能云  
處敬詩文

澹而華質而麗直而不倨簡而不嗇 蘇平仲云  
應奉律詩步驟盛唐 顧玄言云翰林思頗清僻



詩話處敬文極為危太樸宋景濂戴叔能申屠子迪所許詩與謝僉事  
原功齊名稱會稽二肅其為學正也盡挈其家居樵李徐幼文送以詩  
云路出三江外程淹一日間高季迪詩云舟重全家去詩多一路題處  
敬亦有留別詩存丹崖集中當元之季浙西歲有詩社而濮市濮仲溫  
豐於贊集一時名士為聚桂文會以卷赴者五百人請楊廉夫評其優  
劣於是紀風土者目為樂郊及楊完者亂州無完郭然繆同知思恭德  
謙猶招羣彥集南湖與會分韻者一十有四人越二年曹教授詹新民  
復集諸公於景德寺亦一十有四人是時聞人麟彥昭葉廣居居仲金  
綱子尚藩著澤民劉堪子輿咸有詩名吳鎮仲圭居魏塘貝瓊廷琚居  
千金圩鮑恂仲孚居郡城之西溪郁遵子路居商陳村四方避地者溫  
州陳秀民庶子居竹鄰巷閩人卓成大器之居甌川江陰孫作大雅居  
南湖崑山顧德輝仲瑛居合溪天台徐一夔大章居白苧里會稽江漢  
朝宗居濮院桐廬姚桐壽樂年居海鹽之峨溪而河南高遜志士敏東  
平牛諒士良江都丘民克荊錢唐陳世昌彥博建德張翊翔南皆來僑  
居四明周棊以陸宣公書院山長留居黎林日以文酒唱酬詩成輒鏤  
板鏡壁聞者傳為勝事今也流風遺俗未有存者錄處敬詩因附及之  
欲尋舊蹟不勝海  
桑岸谷之感也

銅井迎送龍辭 二首

伐鼓子吹簫迎我龍兮山椒龍之都子何所泉淵淵子

石為戶叩龍車子乞靈龍不出子我心若醒我心若醒  
子龍寧勿聆

我叩龍兮龍邱風旋波子龍出龍之出子福子變旱爨  
子為澍龍為澍兮我弗饑返山椒兮雲旗風冷然兮龍  
歸

題張孟兼所注謝翱西臺慟哭記後 有序

謝翱字皋羽文丞相館客丞相既薨皋羽哭之  
於子陵釣臺作慟哭記今金華張子為之解云  
宮中六更初罷鼓藍田洗玉沉厓浦廬陵忠肝一斗血  
去作燕然山下土桐江水落秋日頽有客歌上嚴光臺  
石根敲斷鐵如意萬里北魂招不來西風又涸灤河水



故老寥寥知有幾珍重睢陽季葉孫箋簡能裨兩朝史

過清流關呈同行者

關在滁州即宋太祖以周師擒南唐將皇甫暉姚鳳之地

前月與君南入關五更月出山霧寒行人畏露復畏虎  
十十五五同躋攀今日與君仍北去赤日黃塵汗如雨  
息肩共憩石浮圖欲喚天風便高舉當時宋祖百萬兵  
擒暉戮鳳關險平百年戰爭幾人守空餘蔓草啼鼯鼯  
關南遙遙白雲遠關北茫茫盡平坂回頭野燒起荒田  
驅車度關愁日晚

題趙仲庸所画滾塵馬

匹馬滾塵誰所寫天水王孫最文雅王孫系宋不系唐  
那識唐人與唐馬左輔白沙白于雪四十萬頭名各別  
廐中此馬帝常騎一色紫霞名叱撥奚官似隸王毛仲  
左手執刷右持鞚沙平草暖不被鞍芻豆飽來筋力縱  
翻身倒豎踏鐵蹄霧尾風駿亂不齊元是滇池赤龍種  
猶思躍浪涌春泥太平無事征戰少青絲絡頭可終老  
不似交河赴敵時夜蹴層冰僵欲倒

抵瓜洲

春雨春潮撼客懷舟中十日九陰霾江名天塹元通蜀  
地入瓜洲始接淮我笑銀杯能羽化君看寶劍或塵薶  
明朝又過揚州去無復瓊花舊觀牌

韓守益一首

守益字仲修石首人明初以儒士攝教宜都擢



廣西按察僉事入為河南道御史改春坊中允  
有樗壽橐

詩話中允無詩名七言如幽禽曉聚岸花動錦鯉春肥溪水溫椰葉雨晴鸚鵡語木棉風暖鷓鴣飛隔簾花影散棠棣何處鳥聲啼栗留具有致風

過九江

夷險休渝節勤勞莫問家  
暮船維柳樹春水泛桃花  
盧阜依霄漢江州對渚沙  
多情白司馬曾此賦琵琶

申屠衡 一首

衡字仲權大梁人徙居長洲洪武三年徵至京  
草諭蜀文稱旨授翰林院修撰謫徙濠有叩角集

宮詞

青瑣春閒漏點稀  
博山香暖翠煙微  
隔簾誰撼金鈴響  
知是花間燕子歸

江漢 一首

漢字朝宗會稽人徙居嘉興洪武初以文學徵  
仕翰林院編修

題破窗風雨圖

若有人兮青雲衣  
佩玉玦兮光陸離  
爰處兮爰居左琴  
劒兮右圖書  
輕富貴兮浮雲保  
厥美兮天真山房兮寥  
落天冥冥兮雲漠漠  
雨瀟瀟兮風夜作  
心耿耿兮不寐  
紛遑遑兮求索彼  
薄夫子貪婪惟聲色  
兮是耽文繡兮



膏梁蓀何為予懷慙秋蘭兮可紉吾所思予古人寒檠  
兮雪案甘與君子相親

趙 俶 一首

俶字本初紹興人元鄉貢進士明初官翰林待  
制

續蘭亭會補參軍孔盛詩

暄風播曠宇欣懷託陽春盟被寄幽暢虛襟遺世塵擷  
芳遵丘阿接杯沿澗濱詠歸何逍遙遐哉仰斯人

詩話詩不見佳取其有晉人遺韻

桂彥良 一首

彥良名德稱以字行慈溪人洪武初待詔公車

以白衣賜宴除太子正字尋為晉府右傅改長

史追贈編修謚敬裕

烏繼善云先生詩文在鄉里曰清節集在京師曰清溪集春和詠言為王傅時

曰山西集為長史時曰拄笏集選鄉後曰老拙集又有和陶詩中都紀行皆不在集中其字句雖刻削點綴自令人稱道不已詩話長史以德望重韻語非其所長然如巴園五月收丹橘丙穴三春鱖白魚亦小有風致吳江史明古為作傳稱孝陵嘗咏科斗云池上看科斗分明古篆文命長史續之應聲曰惟因藏水底秦火不能焚可稱敏絕

和陶

我生雖陋窮牆屋亦苟完集芳被荷衣隱居思鷓冠素  
無怨懟心安有憂戚顏明月照溪堂清風隱柴關螺杯  
偶獨酌焦尾時一彈悠悠五噫歌遠懷梁伯鸞庭前種  
梧竹清秋共高寒

王 鏞 一首



鏞嘉興人洪武庚戌舉人翰林院編修

詩話子年十七避兵練浦歲已丑崔符四起乃移家梅會里在大彭嘉會二都之間市名王店或曰石晉時鎮遏使達居此故名或曰宋尚書居正之宅或曰元學士景家於是或曰元學正綸也傳聞各異己亥十月訪蔣布衣之翹於射襄城蔣語余曰子知王店之所由名乎洪武中孝廉鏞及弟鈞之所居也因出所輯樵李詩乘則二王詩俱在焉并出二王合刊詩彙舊本共一冊燈下讀未竟客至轟飲而罷甲辰四月再過之不值又數年而蔣逝無子遺書盡失可歎也後見水竹居詩一卷中載二王題咏各一首因亟錄之水竹居者處士朱克恭之宅距語兒鄉東六十里地曰澄林當時郡人馬盛為記貝境為志題詩者二王此外有金天藻陳麟陳熊陳振孫詢熊詩云到門碧色帶初雨滿地綠陰遮暮天振詩云玉簫吹徹天如水釣艇歸來月滿村鈞詩云候門童子低於鶴留客軒窗小似船熊為清江弟子見清江游及山記詢府志有二人一分宜丞一汀州知府餘皆不得而詳矣梅會一作梅匯水曰梅溪鏞詩所云吾家舊在梅溪上是也梁孟敬石門集有題嘉興王氏梅花莊詩未審即是二王所居否因錄鏞詩附志於此

小竹居為朱克恭賦

碧水澄潭自作洲琅玕多種屋東頭旋燒新筍安茶竈

時斫嘉魚踞釣舟客至罷邀明月飲人間何必五湖遊  
吾家舊在梅溪上遙憶清風度早秋

劉 紹 五首

紹字子憲後以字行建昌新城人 明音類選作吉安人 洪武

中官翰林應奉詩載元音遺響

詩話子憲與盱江胡布子申張達季克為郡人張烈光啓胡福元澤類編其詩號元音遺響度其初三人皆不仕于明者而府志載紹於洪武中官翰林應奉文字後以國子助教致仕則不得謂之元音矣登道山亭五言遺響不錄考子申詩序云僕與子憲為世姻家曩俱客閩師不克所志斯蓋客閩時作子申又為紹作山居十詠其三曰仙臺山則在新城縣西南三十里而元澤編子憲詩題曰黎川劉紹然則紹非吉安人審矣

秋懷 三首

細 結紆軫易初吾弗為臨流采香薄日與佳人期舉



世厭芳草薰藉以同施撫襟悵予懷策駕臨海涯聞有  
魯連子千金棄如遺高情儻可起攜手斯與歸  
大化日旋運曦娥去悠悠俛仰宇宙間身命誰能留迷  
復昔在已不耕寧有秋雞鳴起爲善思與大德儔朝露  
竟幾何悵然日增憂

陰陽鼓橐籥日月如轉丸官官神化運誰能測其端春  
暘美萬物秋露淒以寒乘時變榮悴天道終可言

### 邯鄲

訪古墓英俠壯游過邯鄲連山飛翠來馬首如揚瀾貫  
酒呼美人浩歌弔平原憶昔致多士儲才濟時艱賓筵  
粲珠璣簫鼓清夜闌蹇我匪脫穎懷賢邀難攀干戈浩

縱橫長路方漫漫感激詎有已登車摧肺肝

### 登道山亭

名藩跨炎服崇阜極幽爽亭臺納元氣磅礴俯深廣我  
來屬初霽心與孤雲往蕭颯海樹秋如聞暮潮響摩挲  
石闌古揮霍霄漢上大有本空虛河山一溟漲淒涼乘  
槎意迢遞紫霞想濁世誰復然臨風默惆悵

### 林公慶

一首

公

松江新舊府志失書公字

慶字孟善處州人明初官翰林出爲

### 松江知府

詩話孟善守松江葬三高士于于山東麓見魏文靖集而顧東江作府志官籍民閱皆闕焉不詳後來者更不足責矣

### 長沙



明詩綜卷四  
岳麓道林何處是  
郡人遙指水西邨  
儒官佛寺俱無迹  
竹樹如麻暮雨昏

明詩綜卷四

明詩綜卷五

小長蘆 朱彝尊 錄

歙州 汪與圖 緝評

趙 沔 一首

沔字子常休寧人  
隱居東山元季輔元帥汪同  
起兵保鄉井授江南行樞密院都事丙申內附  
洪武二年召修元史書成不願仕還有東山集

汪仲魯云子常詩因感發而形之詠歌雖不專乎是然長篇短哦亦不一字苟為也 詹烜云先生詩五言初學六朝後改習建安諸子及老學唐人

靜志居詩話東山環谷二先生俱以經學重尤研精春秋環谷守康侯之說東山學於黃楚望首闢夏時冠周月之非不相雷同故陳敬初贈詩云君之博洽漢馬融春秋三傳以例通百源雖異委則同二先生於吟詠均非所長趙差勝汪趙集歲久淪闕其裔孫吉士視權揚州鏤版



傳以

與葉宗茂遊山村

村北村南春事幽故人亂後得相求倉皇屢作經年別  
邂逅能無一日留丁令歸時空有恨虞卿窮久不須愁  
卜居共愛清溪好先向沙邊具小舟

汪克寬 一首

克寬字德輔一字仲裕祁門人隱居環谷教授  
洪武初召修元史書成固辭不仕有環谷集

人云環谷七言古詩  
在長吉子瞻之間

哀鄒山處士

大化無私兮猶埏埴之陶鈞跖何命之長兮回何命之

屯嗟哉斯人兮樸以醇夫何災疾兮四體不仁越星周  
而弗瘳兮重子姓之悲辛丹青彷彿兮迥然笑顰魂胡  
不歸兮鄒山垠

陳基 二十一首

基字敬初臨海人仕元為經筵檢討歸值用兵  
開行樞密府起為都事轉江浙行省郎中參張  
士信軍事尋參太尉府軍事遷學士院學士吳  
平召修元史賜金而還有夷白齋橐

顧仲瑛云敬初  
古文詩章同輩  
雖極力追之不能及 錢受之云敬初在藩府飛書走檄皆出其手敵  
國分爭語多指斥吳亡之後其臣多見誅戮而敬初以廉謹得免今所  
傳夷白齋集指斥之詞儼然臚列後人亦不加  
塗竄太祖之容敬初何啻魏武之不殺陳琳乎  
詩話敬初家臨海丹丘之麓其在吳結小丹丘戴叔能為作記其詩亦  
叔能所編顧仲瑛輯前後交友詩為玉山雅集柯敬仲以下即次以敬



初詩謂同輩極力追之不及蓋當時之月旦然矣

山高寄陸玄素

謂山高兮其上有天謂地厚兮其下有泉天不可升兮地不可極我思古人兮為之太息古之人兮謂誰山之中兮水之濬孤舟兮容與俯狎步兵兮仰招鷓夷非夫人兮爾曷從之

雞鳧行

雞與鳧皆鷓育鳧愛水遊雞愛陸鳧昔未辨雌與雄母不顧之雞為伏雞渴不飲飢不啄以腹抱卵誰敢觸鳧脫鷓雞鼓翼日日庭中求黍稷嗚呼鳧使之食鳧羽日離襪一朝下水不顧雞雞在岸鳧在水賦性本殊徒

爾耳雞知為母不知鳧恨不隨波共生死

刈草行

原上秋風吹百草半青半黃色枯槁城頭日出光杲杲腰鎌曉踏城門道門頭草多露未晞爾鎌利鈍爾自知一人刈草一馬肥馬不肥兮人受笞城中官廩三萬匹一匹日餐禾一石

秋懷 二首

羣動夜已息秋聲適何從仰視天宇高微雲浩無蹤明月在庭戶河漢上縱橫既莫知所始何由究其終我獨絃我琴微風入疎桐寫作清商調感慨意無窮我有一樽酒獨酌不成歡豈無骨肉親悠悠隔河山亦



有平生友合併良獨難古人千載上世遠不可攀何如  
與明月徘徊松桂間月既知愛我流輝照衰顏我亦知  
愛月託心同歲寒長願玉宇淨河漢生微瀾此月不可  
負此樽不可乾天地等逆旅流年若驚湍古人雖云遠  
其言美芝蘭舉觴以和之對月長盤桓

待王子充未至

屏跡遠城闕幽棲向林阿永懷同心友褰衣起婆娑憶  
昨走京邑彌年阻關河結客燕趙間頗覺增悲歌逸驥  
謝羈紲冥鴻辭網羅所念聖哲遠中心良匪他夏屋蔭  
嘉木芳池發新荷須君此弭節日夕共委蛇

夏日喜友見訪

兀兀少寤語悠悠多遠懷斂跡昉僧夏凝神企心齋美  
人忽至止良友與之偕闕其類逃虛楚爾覲所諧跡邇  
志彌愜情敦禮無乖衣褐貴懷璧屬辭慚類俳積雨霽  
初夕清飈埽餘霾願言念幽獨日此憩朋儕

通州

渡江潮始平入港濤已落泊舟狼山下遠望通州郭前  
行二舍餘四野何漠漠近郭三五家慘澹帶藜藿到州  
日亭午餘暑秋更虐市井復喧譁民風雜南朔地雖江  
淮裔俗有魚鹽樂如何墟里間生事復蕭索原隰廢不  
治城邑僅可託良由兵興久羽檄日交錯水陸輓粟芻  
舟車互聯絡生者負戈矛死者棄溝壑雖有老弱存不



克躬錢鏐我軍實王師耕戰竝宜作惟仁能養民惟善  
能去惡上官非不明下吏或罔覺每觀理亂原媿乏匡  
濟略撫時一興慨悲風動寥廓

海安

淮海水為利轉運有常程積渠如積金守防如守城邇  
聞渠隄壞水決如建瓴我軍賴神速僇力障頽傾舊防  
幸已復新畚亦宜興古人慎舉衆日費千金并尅敵務  
克糧足邊資力耕矧茲淮甸間沃野富吳荆艸萊日加  
闢餽餉歲彌增勿使土遺利坐令儲峙贏東南力可舒  
根本計非輕欲弘中興治斯事力當行陋儒無長算觸  
事有深情冉冉趨畏塗戚戚慎宵征

泰州

吳陵古名邦利盡揚州域舊城雖丘墟新城如鐵石昔  
為魚鹽聚今為用武國地經百戰餘士恥一夫敵征人  
還舊鄉下馬問親戚躑躅慨蒿藜徘徊認阡陌桓桓霍  
將軍出入光百辟位重言益卑功高志彌抑誓欲報仇  
讎不肯懷第宅人羨到家榮驚喜爭太息白日照旌旗  
間里有顏色皓首太玄經雖勤有何益

上樂

夕次泰州郭朝行上樂里密雨灑蒹葭秋風拂菰米頗  
聞承平日魚鹽賤如水簫鼓樂叢祠謳歌動城市中原  
正格鬪擊柝聞四鄙官道日萋蕪生人倚螻螳依依煙



際舟兩兩舟中子來往賣魚鰕出入官軍裏生長離亂  
間不識紉與綺失喜見王師被服多華侈買物不計錢  
僕僕更拜起何當罷戰伐萬國收戎壘山河歸礪帶車  
書復文軌有地盡蠶桑無人不冠履腐儒亦何需歸山  
守枌梓擊壤樂餘年此樂無窮已

令丁鎮

水路由下樂前赴令丁鎮落日淡平蕪荒村帶寒燐曩  
時富魚稻稅薄民不困蓮芡每時豐亦足備饑饉江湖  
歲或艱老弱行蝨蝨相攜就淮食不得辭遠近四野今  
盡荒百畝無一墾鞠為鳧鴈區無復限封畛師行輜重  
隨士飽筋力奮經費固有常變通亦宜論吾聞古賢將  
羊陸開吳晉食足邊備多高標邈千仞

務子角

頻歲事行邁敢云筋力衰官軍渡淮海父老迺旌旗騎  
士盡驅虎舟師皆水犀踴躍趨敵場謳歌雜華夷行行  
務子角所過悉瘡痍草木未黃落風露已淒其僕夫跽  
謂我歲暮寒無衣故鄉日以遠道路實嶮崎我方戒徒  
侶師行有成期貴賤皆形役遑敢恤其私賴有同袍彥  
議論各瓌奇有酒即共飲聊復慰羈離

海安過牌得風出爛泥洪

舟過海安牐路轉爛泥洪水行九十里決潏趨秦潼月  
黑星漢高四顧無人蹤縱有百尺牌不如數尺篷是時



天宇霽餘霞散晴空  
篙師無他術仰面呼南風  
夜來水鳥鳴出沒西復東  
其聲類人嘔聞者思挽弓  
吾聞亦駭異莫究吉與凶  
得非卑濕區窳池蚊蚋鍾  
暑夕咬人膚蜂蠆尚可容  
此鳥號蚊母蚊吐利於蜂  
往往陂澤內雌呼命其雄  
春氣一以和託巢蘆葦叢  
此鳥信可憎彼蚊幸未逢  
所憂亡命徒持刃匿草中  
晝伏夜間伺為毒甚斯蟲  
我方事師旅禁暴哀人窮  
此輩若不除厲民安有終  
所過戒吏卒反覆開盲聾  
爾寔備官守責在兵與農  
自古處邊圉盜戢商旅通  
陽德始發生人事宜肅雍  
簡書雖有程我行憂慮從  
歎息行路難何由辭轉蓬

青絲絡馬頭送李彥章

青絲絡馬頭游宦古蘇州  
蘇州城東萬斛舟前年運米  
直沽口送別江頭折楊柳  
承恩頭插上陽花錫宴尊傾  
光祿酒江上今年楊柳黃  
辟書千里有輝光勇騎閩外  
將軍馬飽食閩中荔子漿  
閩中女兒歌白苧把酒勸君  
起為舞將軍好文不好武  
自古閩中稱樂土

送李景先錄判

閩門柳枝短君行不可緩  
贈君不折楊柳枝勸君飲此  
金屈卮丈夫將身誓許國  
何用當歌傷別為青絲絡  
鞵黃金勒游宦鄱陽山水  
國何處春風最憶君琵琶  
洲上蘼蕪碧

十六日解維值北風大作復泊北門



風急江難渡春寒雪更飄濟川雖有楫跨海恨無橋使  
節辭吳近官軍去楚遙北門仍繫纜山雨夜蕭蕭

寄玉山

江上秋陰日漸多思君不見奈愁何風高澤國來鴻鴈  
露下汀洲落芰荷公子文章裁重錦美人衣袖翦輕羅  
画船亦欲溪頭去聽唱花間緩緩歌

婁江即事簡郭義仲瞿惠夫秦文仲陸良貴兼寄  
顧草堂

婁江江上樓居好滄海海頭城邑新蠻郎打鼓爭起柁  
鮫客捧珠思售人風燈照夜不數點霧月湧波才一輪  
浮生會合豈易得看劔引杯寧厭頻

陸氏別業

窈窕西池一徑通赤闌如画倚晴空風微燕雀飛塵外  
日皎龜魚在鏡中入谷謾誇盤往復卜鄰宜住瀼西東  
綠陰滿地新荷發猶勝開樽勸碧筒

題倪元鎮画

西池亭館帶芙蓉雲水蒼茫一萬重此日畫圖看不足  
滿簾秋雨夢吳淞

胡翰十九首

翰字仲申一曰仲子金華人國初以薦授衢州教授

名修元史成賜金帛遣歸有胡仲子集宋景濂云先生出言

簡奧不煩而動中繩墨如夏圭商敦望而知其非今世物也朱叔英云仲申五言古詩超然真邁雖潛溪亦莫企及餘子何足道哉



詩話明初浙東睦有徐舫詩派甌有趙次誠詩選越有求漁鍾秀集而  
金華承黃文獻潛柳文肅貫吳貞文萊諸公之後多以古文辭鳴顧詩  
非所好以詩論吾必以仲申為巨擘焉獨孤及之論曰五言之源生於  
國風廣於離騷著於蘇李盛於曹劉漢魏作者質有餘而文不足以今  
按昔則有朱紘陳越太羹遺味之歎誦仲申五言正猶路鼓出於土鼓  
篆籀生於鳥跡庶幾哉升堂之彥乎宜潛溪有學林老虎文淵鯨之目  
也

湘筠辭

湘之山兮西迤湘之水兮東驚何箇簞兮孔多望不極  
兮湘之浦帝子去兮雲中俾夫人兮延佇曾莫樹兮椒  
蘭又莫搴兮蘅杜載雨兮載陰滔滔乎誰與度將以遺  
予兮琅玕抱幽貞兮永固

鬱鬱孤生桐

鬱鬱孤生桐託根鄒嶧顛皎皎白素絲出自岱畎間一  
朝奉庭貢妙合良自然桐以為君琴絲以為君絃中含  
希世音置君離別筵征馬慘不嘶僕夫跽當前君行千  
里道豈惜一再彈南風日渺渺清商動山川和者昔已  
寡聽者今亦難

人生苦偏側

人生苦偏側莫處蠻觸間殺機起不測朝夕相構患尺  
書下齊城丸土封秦關用意何崎嶇舉世尚其賢湯泉  
水長溫蕭丘燄長寒天地有至性貧賤吾所安

擬古 四首

一夕復一夕一朝非一朝昨見春花開忽覩秋葉飄人  
非金石姿安得長不彫窮年事觚翰駕言遠遊遨手提



具櫛劒拂拭鷓鴣膏含精變光彩上薄青雲霄願君勿  
棄置佩此長在腰南山有猛虎西江有長蛟斫蛟取猛  
虎始貴非鉛刀

節節復促促雄鳴雌自續借問此何音有鳥人不畜三  
文被身體五采爛盈目聲諧九成奏靈出衆羽族自從  
阿閣傾再改岐山卜千年不來儀四野多暇曠世德誠  
已微天路清且穆願因東南風吹度玉笙曲

千里不唾井與君相別難風塵雖異路恒願同悲歡在  
金莫為玦在玉當為環聯以翠織成宛轉衣帶間相望  
燕與越寸心良自堅日入已三商憂來翻百端遙遙託  
清夢不知寒夜闌

日長自愛惜夜長復悽惻人生幾何時少壯已非昔涼  
風動萬里起念南與北山川路杳杳車馬去不息燕趙  
高聲名荆揚壯材力仲尼七十說未遇身削跡為雲不  
上天焉能雨八極

示項生

去日不可追來日猶可期朝采六藝英夕玩忘其疲海  
是衆水積聖亦塗人為挾冊自有得焉用比皋夔

游仙詩

夙志慕仙術笑傲人間春朝陪瑤池宴幕揚滄海塵道  
逢安期生遨遊乘采雲粲然啓玉齒遺我紫金文天地  
此中畢世人不得聞受之今十年留待逍遙君青鳥從



西來飛去扶桑津寄書久不到白首悲秦人

卧龍岡觀賈秋壑故第

宋祚移東南會稽國內地白日照城郭相君開甲第蜿  
蜒卧龍岡高出列雉背審曲立萬楹增雄踰九陞飛拱  
凌丹霞交疏激清吹上極高明居下有幽深隧棲甲戒  
不虞為計亦已至以此忠社稷寧復憂隕墜揚揚昧所  
圖擾擾復多制掩蔽日西薄祝栗風南厲魯港十萬師  
聞鉦一聲潰木披本先蠹隄壞川如沛詩人謹厲階人  
禍豈天意摩挲岡頭石零落重奎宇山川一何悠蒼莽  
鴻飛外舊時賀老湖酒船總堪繫吾寧慕賢達聊以抒  
長慨

呂梁洪

河水趨山東四曠無險塞呂梁扼其衝凜若萬強敵水  
勢與石鬪終古怒未息舟行齟齬間衆挽不餘力進始  
踰跬步退忽落千尺長年起相語茲土神所職登祠奉  
嘉薦拜跪陳下臆船頭勇牽纜檣表高挂席好風東南  
來送我天北極叱馭誠足欽垂堂詎遑恤昔聞莊叟言  
有山在離石懸水三十仞魚鼈皆辟易孰隳天地性遂  
拯生民溺鴻飛九州野吾願觀禹迹

夜過梁山灤

日落梁山西遙望壽張邑洸河帶灤水百里無原隰葭  
茨參差交舟楫窈窕入劃若厚土裂中含元氣濕浩蕩



無端倪飄風向帆集野闊天正昏過客如鳥急往時冠  
帶地孰踵萑蒲習肆噬劇跳梁潛謀固坏蟄古云萃淵  
藪豈不增快悒蛙鳴夜未休農事春告及渺焉江上懷  
起向月中立

書黃賀州平蠻事後

荆楚縣百越襟帶極遐裔連山限車轍外薄海無際風  
氣何紛厖羣蠢動相噬古雖郡縣置畫地出租稅負險  
恒自固犬牙植形勢聚若蜂螳來散如鳥鼠逝堯仁不  
能覆往往思一雉懸兵萬里外暴露蒙瘴癘亦有內齊  
民註誤混狂獠巢穴牢弗破根本先自殪天遺槃瓠種  
出入民患害聖哲戒不虞窮討諒非計皇靈冒下土赫

赫火俱厲日月所出入有生盡懷狹賔賀崎嶇間苞孽  
久聯締遣吏得黃侯為國開信誓王師不血刃緩頰下  
椎髻列功奏天子璽書遠頒賚賜以大銀盃副之金帛  
對嶺海數十城安得百其喙我聞范史言此屬非難制  
力弱校弄薄非可羌戎例漢廷慎擇守祝良復誰繼侯  
今鬚盡白侯心甚豈弟分符浙水上應念東人勩蠻猺  
尚有知東人敢忘惠作詩期不隕庶以示來世

西村老人隱居

振轡起陳力投簪遂辭祿吾今見伊人逍遙在郊牧令  
節春載陽芳辰日初旭鳥鳴高樹顛牛飲澗溪曲翳翳  
桑柘陰藹藹來牟熟耰耔返故畝經過候新躅高榻生



風涼練衣無暑溽披帙欣自悟臨觴復誰屬情真不肅  
客意豁已忘俗列生談力命老氏貴止足

夜宿寶石精舍

出郭隨穉子薄暮投山扉葉落故園樹危柯風更悲勞  
生各已息不知夜何其上人池閣中燈火深相依盈樽  
豈無酒多病久不持啖我園中果飽我以豆糜出戶見  
明月踏月褰裳衣悠悠故意長落落新知稀冉冉歲云  
暮百爾慎所歸

京口紀行

大江風西來波濤一何浩我舟不得發徘徊越昏曉衡  
運已朔易曜靈忽東杲早出南徐州草乾霜露少慘慘  
沙塵飛軋軋車輪繞寒氣來薄人重裘僅如縞日高衆  
鳥翔天末孤帆杳川流與岡勢合沓自回抱人生大塊  
間孰能出其表勉為辛苦行益見顏色槁人言野多虎  
前驅善相保顧非千金軀祇欲仗穹昊共子陳此情歸  
來卧蓬島

南京遇蘇平仲編修

南州苦寒月雨雪久不霽風沙滿長道四顧心飛揚君  
子有行役東書歸故鄉故鄉浙水上遠在天一方父母  
及兄弟昔別今五霜我昨來自東音問不得將為言起  
居好良足慰子腸巍巍帝王都濟濟人物場噦噦爭先  
鳴翩翩迺高翔六館走相送如失孤鳳皇惜茲歲華晚



眷彼川路長卧聽吳門鐘歸共越人航上堂拜家慶兄弟同樂康歡言酌春酒拜舞迎春陽願言千丈暉長照百年觴

青霞洞三偕章三益僉事觀石枰

太末一為客倏忽三四齡常恐玄髮變未諧滄海情今晨屬休暇文彥皆合并方舟濟沙步飛蓋指巖扃青霞天之表赤日午正亭息陰無擇木抱渴無藏冰寧知大火維有此真福庭巨石跨千尺如梁架青冥深疑地肺開洞見天光明玉樹交左右禽鳥無一聲涼風度澗水炎濁蕩然清昔聞偶奕者坐隱交心兵相持勢方急旁睨耽若醒柯爛胡不歸海枯固其恒蠻觸遞翻覆大化何由停不如飲美酒且置石間枰

送呂君采元史北平

又見陳農去遙臨析木墟山川遊幸後文獻亂離餘備極傳聞異歸從直筆書百年殷監在盡獻玉階除

陶凱二首

凱字中立天台人至正丁亥鄉薦洪武初召修元史除翰林應奉文字陞禮部尚書出為湖廣參政致仕復召為國子祭酒以參政致仕

詩話洪武元年帝既平定朔方金匱之書悉輸秘府冬十二月詔發所藏元十三朝實錄纂修元史命宋濂王禕為總裁官徵山林遺逸之士凱與祁門汪克寬德輔金華胡翰仲申餘姚宋元禧无逸臨海陳基敬初休寧趙汭子常新金曾魯得之淳安徐尊生大年鄭傳恕如心新喻趙堦伯友長洲謝徽元懿傳著則明高啓季迪寧波張文海及黃麓王錡凡一十六人相傳龍溪林弼元凱亦與史局然余曾見內閣所儲林



登州集其序傳均未言其修史蓋林所修者禮書也至大年詩集有送  
操琬公刺還鄱陽作其一云宿德高年史局尊經旬病廢想丘園相期  
麟至方投筆忽報驪歌已在門幽谷便須從李愿空齋恨不閉何蕃芝  
山當戶青如舊笑把青巒入酒尊其二云汗牛何啻三千牘奕葉相兼  
二百年太史網羅無軼事諸生緜菴媿新編綠陰晝永毛錐健青瑣宵  
分蠟炬連千里揚帆東匯澤也應回首會丹鉛潛溪亦有送琬詩云帝  
曰元有史是非尚紛揉苟不亟刊修何以示悠久宜簡嚴穴臣學識當  
不苟褒芥嚴義例執筆來聽受使者行四方持檄盡蒐取非惟收譽髦  
最欲尊黃耆予時奉詔來君亦至鍾阜一見雙眼明不啻蒙發部大啓  
金匱藏一一共評剖發凡及幽微勝辨白與黜奈何君有疾客邪干氣  
母翩然賦式微使我心中疚則琬實與編摩者宋无違寄潛溪詩云當  
時十八士去留各有緣所云十八士者公刺居其一矣以先去故未得  
列名也是年秋八月書成丞相宣國公李善長表上時克寬訪基元禧  
輩皆引歸不受爵仕者亦未盡通顯惟凱與魯位三九之列二公詩俱  
罕傳祭酒長歌  
特雄放可喜

### 長平戈頭歌

長安野人鑿地得古戈上有疑字歲久俱滅磨惜不能  
如豐城古劍射牛斗吁嗟戈乎奈爾何但見青銅凝寒

暮煙紫月黑山深夜飛雨恨血千年猶未銷荒郊夜夜  
啼冤鬼當年趙括輕秦人降卒秦坑化為土嗟哉趙亡  
秦亦亡落日荒城自今古摩挲爾戈一問之令人為爾  
生愁思何不以爾為鍾鐻何不以爾為鼎彝吁嗟戈乎  
徒爾悲爾今還當太平世人間銷兵鑄農器願壽吾皇  
千萬年終古不用戈與鉞

### 贈琴士施彥昭

君不見鳴琴無賞音伯牙絕絃仍破琴又不見斲琴無  
良工焦琴終為爨下桐大江之南多好山孤桐往往生  
其間武林城中百萬家斲琴施氏良足誇嗟哉施氏之  
外無復人桐樹枯死終為薪今人好尚與古異人間雅



琴多棄置雅琴苦少秦箏多嗟哉施君將奈何

曾魯一首

魯字得之新淦人應召纂修元史編類禮書入儀曹為祠部主事超拜禮部侍郎以病乞歸道

卒有守約齋集

徐大年云南京有博學之士二人以舌為筆者曾得之也以筆為舌者宋景濂也

詩話侍郎在史館潛溪稱其補苴罅漏功最多既為志墓又贊其像云當議禮而考文較損益於錙銖蓋其所長不在吟詠也詩彙失傳僅錄其送黃尊師還九宮山一首黃尊師者雙井人涪翁八世孫也弱冠以門資襲爵為固始尉患風痺棄官有神師號金花君者曰吾能療汝疾愈當為道士尊師許諾金花君以帛黏其膚灼之七日而起乃之興國九宮山為道士主欽天瑞慶宮其徒千人太祖西平江漢尊師迎於鄂渚應對稱旨後八年召至南京命儀曹設燕享之及還侍郎及潛溪俱送以詩潛溪詩曰崔崔九宮山翠絳倚曾青飛觀峙後先宸奎爛品焚中有遊世翁霞衣佩葱珩仙徒一萬指執簡聽使令年來溝兵燹散走如流星翁獨牽青牛尋雲自躬耕翠華幸江漢扈從森幢旌俯伏黃鶴磯再拜陳中情天日下臨照管蒙受餘榮今又奉璽書翩然覲神京大官給珍膳法酒雙玉鉗祗因逢景運重際泰階平致使方外士恩寵

雷鴻靈一旦賦歸陂行裾逐雲輕自言當弱冠綠袍佐山城風露感未疾離家煉黃寧藥其日鼎符書龍虎經中氣昭象先玄覽極竅冥欲期啓泥丸神飛出孩嬰名花滿皇都春風語流鶯景物非不饒歸思竟纏縈芳歲去如矢逝波日堪驚純陽一銷鑠重陰遂相乘余聞重自媿顛毛類枯莖逐物向役役棲身亦筑筑幸有一寸丹能與萬化并何時滴秋露相期注黃庭侍郎則賦長歌中間敘尊師本末頗詳山為真牧張真君道靖鍊丹之所故詩有真牧之子世莫儔之句其事不甚著故具書之

贈黃道士還九宮山

我家羣玉山南陬君居蒙頂最上頭相望欲識嗟無由  
搖搖心若風中旂君從少年慕遠游摩斥八極隘九州  
下視起滅如浮漚九宮山高明翠虬真牧之子世莫儔  
君居其間業清修五十餘載無悔尤翠華昔駐鸚鵡洲  
承恩名對黃鶴樓敷陳屢荷天語酬大官醉以白玉甌  
去年弓旌復旁搜麻鞋徑入朝冕旒神皋繁麗不肯留



還山日夜稽首求山中之人書遠郵雨餘黃獨苗新抽  
琅玕芝草弄春柔不歸負此巖壑幽龍江送別情悠悠  
鄉人歌作商聲謳

宋 禧四首

禧初名玄禧字无逸餘姚人學於楊維禎洪武

初徵修元史有庸菴集

詩話无逸有盛名詩見於選本絕少予購得其集句如欲雪未雪雲葉  
暗似暮非暮風花寒隔河雞犬春聲急繞屋田園豆葉肥九歲兒郎能  
負米半生客路未歸田當時未覺青山好此日重來白髮多臘月雨連  
元日雨故鄉人作客居人借人几榻開漁舍送客壺觴出酒家秉燭山  
林連夜宿思家道路幾人歸驚心世事三年後照眼梅花二月初且復  
殺雞留宿客未須采藥入青山空中書寄仙人鶴月下詩成佛寺鐘臘  
雪已消三尺盡春潮初送一舟行試看墨本打碑賣勝謁朱門冒雪歸  
十日看山坐西閣一春多雨怕東風惡客不來成好夢大兵已過定豐  
年南山種樹人猶在東閣看花客再來勝地江山兵後見高天風雨客  
邊聞青春誰解看花去白髮真成秉燭游身到名山頭已白眼明秋日

葉初紅惜春幾度行花徑載酒先期過草堂落筆十年身後在懷人三  
絕眼中無梅梁水涸魚龍遠麥隴沙乾鴈鴛稀人日晝陰開晚照老年  
寒極愛春風艱難人事都非舊貧賤交情倍覺真黃葉又經秋夜雨青  
鞵曾踏歲寒冰南山臘雪新年在東浦春潮昨夜來樹繞石頭知客路  
巖迴谷口見人煙鐘聲曾聽孤舟夜詩卷今題落葉時二月江村三日  
雪百花時序半春陰對法流轉頗饒自然之趣其寄景濂學士詩云修  
史與未役乏才媿羣賢強述外國傳荒疎僅成篇則  
自高麗傳以下悉无逸手筆覽元史者所當知也

看雲樓

孤雲何處來相對纔咫尺隨風出山去青天忽無跡往  
來固無心幽人候朝夕高樓為徘徊無使長相憶

送友人

老去復相見別來今幾年窮鄉君再到多病我堪憐渡  
水山雲薄當樓海月圓客邊愁送客頭白聽啼鵑

次韻徐性全同宿小山陳氏書樓有作



出郭天猶暖登山興獨深雨餘初衣褐秋盡未聞砧黃  
葉經過處青燈故舊心客樓頻對榻倡和有清吟

四月十三日偕岑宗昭胡斯美及其徒弟斯敏游  
宿竹山精舍明日題詩於壁而還

龍潭橋西山谷中茅屋住者皆樵農兵前送官大木盡  
春後斨筍高峰重同行何人黑漆髮精舍有佛黃金容  
三更月明五更雨子規來叫門前松

徐尊生 二十一首

尊生字大年淳安人召修元史授翰林應奉文  
字有懷歸橐

詩話大年詩格清老譬諸画手絕無鉛粉之飾顧諸選家多不甄錄何  
也其懷歸集中有授翰林應奉詩云布衣昨日孤寒士翰苑今朝已授

官幼有文章淹滯久老無筋力進趨難隨班香案晨簪筆列坐宮門午  
賜餐早晚歸休宜引分免教白髮點金鑿則當日業通籍矣又呈崔尚  
書五古則禮部尚書亮也大年雖自引求去而省臣留之續修庚申君  
史又編集禮樂書迨三年九月大明集禮書成乃始得歸故歸舟詩云  
兩年留滯帝王州也至六年九月詔編日曆復與纂修之列又固辭還  
山拂帝意出為陝西教授未行而卒錢受之引睦州志謂曾授翰林待  
制不就  
誤矣

挂劍臺同楊廉夫作

荒臺多悲風下馬弔古人古人重意氣今人亦露巾湛  
盧化為土意氣千古存顧瞻四鄰交朝盟暮仇冤孰持  
不言諾慰此泉下魂古人不可見今人難重論

朱太守祠

太守得意日五十當行年余年適復爾出山良自憐東  
風過荒祠下車一慨然浮名亦何有千載隨飛煙富貴



非所願夢想東皋田

題番陽蔡淵仲散木菴

蒙莊古達士涉世熟憂患著書雖寓言垂戒非誕謾有生勿爲材祇以身試難杞梓堪棟梁何曾保枝榦彼樗乃散木匠石眼不看終然老山林長將櫟爲伴年壽齊古椿傲睨寒暑換青黃亦所天豈異溝中斷一篇三致意懇懇義相貫淺窺勿深求千載付浩歎就中一轉語妙處最宜玩旣全曳尾龜復殺不鳴鴈萬事貴無心倚伏昧前算材與不材間至理須剖判舉似散菴人笑齒爲余粲

呈崔尚書

愚生何所長有若不材樹臃腫復拳曲蒙莊匪虛語大患緣有身過客棲逆旅常懷溝壑憂寧軫經濟慮分甘老山林誰復歎遲暮州司忽見臨驅迫出蓬戶欲行勢倉皇不行恐遭怒束書竟登塗妻子那暇顧史筆豈所堪努力強枝拄未免取謗譏何從得褻予金幣落九天深慙聖恩誤陞辭許還山老不任馳騫硯田久已荒尚可歸去况予燕雀姿難遙鴛鴦羽樊籠久飼養反是損天賦自秋俄及冬懶款曾屢訴情急鳴聲哀何啻啼嬰孺恭惟及物心四海仰霖雨便期副所禱俾遂屏幽素江頭買歸舟凌晨首先路

游上善觀



波綠新安江草青賀齊城出城偕逸侶涉江暮春行舟  
維古岸迴徑轉深谷晴琳宮恣幽討從容振塵纓花砌  
藹微馥松房颯幽聲偶值笈箬翁手挈溪螺盈餉因觀  
主厚味許騷人并以茲雅趣愜彌使吾懷清杯觴竟綢  
繆詩筆亦縱橫浮生此暫聚忽散如煙輕遠送何依依  
顧慙方外情

佩刀行

有序

金華之永康有山曰雲巖拔起天半有巨舟藏  
壑中舟尾翹出如蠶一釘墜巖下野僧得之以  
遺張君孟兼製為佩刀銛利特甚尊生為作歌  
神人藏舟半天裏絕壁哈呀露舟尾錚然有物墮中宵

八觚峻嶒長尺咫野僧拾之歸張公化為夭矯蒼精龍  
不知何世何年閱奇氣剽犀斷虎一旦生神通魑魅却  
走妖邪空張公佩到蓬萊殿天上神仙驚未見青絲緜  
懸白玉環當晝孤光搖冷雷為君淬厲向盤根縱有青  
萍何足羨他年辭榮歸浙山莫行金華赤松間精靈感  
會起霹靂便恐飛去無時還

送宋君諤還明州

勞勞亭邊楊柳青新裁白紵歸衫輕我情頓似楊柳亂  
君意已逐浮雲行一日相逢尚難別何況同居兩三月  
君歸未久我亦歸歸家莫遣音塵稀

松江陸氏耕隱軒



吳下陸龜蒙超然太古風  
圩邊施蟹斲澤畔築牛宮  
香稻三千頃高堂八十翁  
隱名逃不得傳過大江東

游鍾山過寶珠峰頂西軒贈浙僧慈隱

寶珠峰頂危亭角邂逅高僧失垢氛  
便啓軒窗臨絕壁還留賓客坐層雲  
簷端優鉢千香樹肘後楞伽幾卷文  
謾說空門無繫著也須攜手惜輕分

送田無禽任太原同知

無禽家世齊諸田學術乃自余忠宣  
迢迢之官太原郡戀戀回首京都天  
三河從昔產豪傑貳守得子稱才賢  
當筵不作慘別意一杯泛以黃花妍

婺源汪氏樵隱

芙蓉高嶺含清暉宣平之居近翠微  
斧斤丁丁響林薄雲霧滃滃霑人衣  
石碁盤邊莫閒坐樵風涇裏當早歸  
歸來絕不到城市自是世人相識稀

讀元史偶書

前朝實錄與修纂異聞可紀不可刪  
窮河直至星宿海祭天遠在日月山  
笙名與隆雜鳳吹斧號劈正當龍顏  
似茲前古殊未有偶吟一二資餘閒

詩話或問大年讀元史詩中語因疏其事於左黃河之源元潘學士昂  
霄志之柯博士九思序之陶徵士宗儀述之世祖至元十七年諭招討  
使都實佩金虎符以行自河州寧河驛度殺馬關約五千里始抵其地  
越歲乃還言河源在土蕃桑甘思西鄙有泉百餘沮洳散渙粲若列星  
以故名火敷腦兒火敷譯言星宿也元史祭祀志憲宗即位之二年秋  
八月始以冕服拜天於日月山王禕興龍笙頌序云興龍笙者世祖皇  
帝所自作其制為管九十一列為十五行每行縱列六管其管下植於  
中而價復鼓之以鞀自價足至管端約高五尺仍鏤版作鳳形繪以金



采以圍管之三面約廣三尺加文飾焉凡大朝會則列諸軒陛之間與衆樂並奏每用樂工二人以按管一以鼓鞀以達氣出聲以叶衆音而樂之奏成矣輟耕錄云興隆笙在大明殿下其制植衆管於柔韋以象大匏土鼓二韋囊按其管則簧鳴篳首爲二孔雀笙鳴機動則應而舞凡燕會之日此笙一鳴衆樂皆作笙止樂亦止劈正斧以蒼水玉碾造高二尺有奇廣半之自殷時流傳至今者朝會時一人執之立於陛下酒海之前所以正人不正之意志雅堂雜鈔云宣和殿所藏殿玉鉞長三尺三代之寶也後歸於金元史禮樂志元正受朝皇帝出閣侍儀使引導劈正斧中行至大明殿外劈正斧直正門北向立俟兩宮升御榻劈正斧退立於露階東故趙孟頫宮詞云天步將臨玉斧來葛邏祿通賢宮詞亦云下官鶴立五雲間玉斧參差擁兩闌是也一器也而或曰斧或曰鉞按禮有朱干玉戚然則此卽玉戚云爾

七月六日生日有感

客中生日近七夕老子行年當五旬夢寐不忘林壑趣  
形模難作市朝身已甘素髮欺凌我祇怕緇塵染汚人  
歸去秫田秋正熟新醪爛醉甕頭春

稷下

春官承制促成書東觀遺編任卷舒草草便垂千載後  
遲遲難俟百年餘淹中舊學文空在稷下諸生術本疎  
浪說徐生善頌止懷鉛竊食媿何如

新年

江上年華與浪奔天涯心緒向誰論持竿本住桐廬岸  
被褐偶來金馬門足躡風雲非老事鬢垂霜雪是愁痕  
韭苗薺葉添新綠昨夜東風入故園

春望

浩蕩波濤海一涯紛紛平陸起龍蛇鶻聲只帶中原恨  
燕子還思舊主家不見昔年遊賞伴愁看滿地落來花  
傷情宋玉愁何限目極遙天日又斜



送博士錢子予還鄉

乞得成均老病身，懸車便向鏡湖濱。  
鄉友爭迎賀季真，落絮繽紛攬別恨。  
歸帆縹緲傷殘春，欲知後夜相思夢。  
鳳闕西頭月色新。

畫馬

白馬被朱韉，牽來過御前。  
憶曾何處見，金水小橋邊。

春山樵唱 二首

共穿石徑踏春晴，却向山腰分路行。  
樹暗雲深莫相失，隔林遙認唱歌聲。  
春殘驟雨過蒼巒，瀑流千尺響潺潺。  
貪坐莓苔洗雙腳，牛羊歸盡不知還。

歸舟雜詠

溪雲黯黯覆溪潭，雲罅疎星見兩三。  
半夜不知何處雨，遙看飛電閃淮南。

謝徽 一首

徽字元懿，長洲人。以布衣召修元史，除翰林編  
修改吏部郎中，辭歸。復起國子助教，卒于官。有  
蘭庭集。

題宋復古鞏洛圖

青山鞏洛舊林園，彷彿昇平古意存。  
煙中鳥下夕陽村，昔年題字宸光合。  
興繁風景西湖仍不異，惟餘故老說中原。



明詩綜卷五

明詩綜卷六

小長蘆 朱彝尊 錄

柘湖 陸大業 緝評

朱 右 三首

右字伯賢臨海人洪武三年召修元史六年修

日曆除翰林院編修七年修洪武正韻尋遷晉

府長史有白雲豪

張楠渠云伯賢感興當不在魏晉下郭公葵云伯賢廣琴操出人意表非徒擬而作將歸操云九州博大多將子遂之聖人待天下之心也猗蘭操云子如好修維我之求子如不好于我何郵道在我躬安於命也龜山操云周公上天奈龜山何家國之治否實存乎其人也拘幽操云日月有明容光弗留輔相之蔽也岐山操云既有吾土毋戕吾民太王之志也履霜操云民生有知以順天賦天下之為父子者定矣殘形操云曰修爾躬自天之佑君子惟自修而已琴操作於韓子之後立言尤難其宜與古人並傳哉



靜志居詩話元史初成為期不過六月故極其牽率徐大年詩所云草  
草便垂千載後遲遲難俟百年餘是已李善長表進文亦云據十三朝  
實錄之文成百餘年粗完之史於時以順帝三十六年事無實錄可徵  
未為完書孝陵復詔儀曹分遣呂復張貫歐陽佑黃鼎等一十二人分  
行天下凡涉史事者令郡國上之又遣儒生危於等歷燕南北開局於  
故國子監採訪文字請行中書官印封識達京師三年二月仍命宋濂  
王禕為總裁官續完元史纂修一十五人右與崇德貝瓊廷珪義烏朱  
世廉伯清青田王廉希陽嘉定王彝常宗金華張丁孟兼河南高遜志  
士敏江陰張宣藻仲當塗李汶宗茂吳張簡仲簡青城杜寅彥正東平  
李懋暨俞寅殷弼而趙堽伯友仍與其列以是年七月竣事其牽率猶  
如故也獨怪宋王諸公負一代重望即伯賢當日亦以理學文章自命  
於春秋傳國語則有類編於戰國先秦兩漢則有秦漢文衡於唐宋則  
首定韓柳歐陽曾王三蘇文為八先生文集於元則有文穎而又於史  
則有歷代統紀要覽通鑑綱目考證其言曰凡民之欲足而止惟學不  
可以足而止可謂有志者矣宜其在局討論精詳用成信史乃任其繇  
蕪重複遂出宋金諸史之下何哉良由孝陵猜忌諸臣畏觸逆鱗表進  
之書不復更其隻字但就庚申君事補綴與前編絕不相蒙致有一人  
而作兩傳者史至此驚蟻蝶之不如矣白雲景凡十卷子僅鈔得前五  
卷止有琴操無詩其後五卷僅得內閣本一過眼恨未鈔成况琴操  
有郭公葵跋公葵吾鄉人唐處敬詩云我昔居秀州友有徐一夔好為  
古文章自矜少所推每論其鄉人屈指二一希云有善詩者郭姓字公  
夔不習時所好刻意追古詞前後數百篇一一皆珠璣郭名秉心惜其

詩無一存  
者可歎也

### 遣興

幽逕何偏側蔓草没行路此生苦不辰出門畏多露遲  
回蒙山居仿像商顏步籍籍春花萎冉冉芳年度寄語  
素心人朱顏恐非故

### 次韻荅白雲悅禪師

向來同覽赤城霞山寺吟行石徑斜來往風流成二老  
文章交好屬通家平安屢問東橋竹寄遠曾將小院花  
支遁肯酬南隲約相期歲晚度年華

### 春懷

舵樓空闊望京華蘆荻江楓岸岸花山色漸濃昏霧薄



水光遙動夕陽斜故鄉鴻鴈書千里遠浦牛羊屋數家  
邊塞柳營多苜蓿石田徒憶舊桑麻

朱世濂 一首

世濂一名廉字伯清義烏人明初薦授鈞臺書院山長洪武三年續修元史被召史成乞歸復與修日曆除翰林院編修遷楚府長史

瀧湫和韻

竹外煙浮僧煮茶草邊風暖鹿眠沙青鞵何處看山客  
瀑布巖前數落花

張孟兼 三首

孟兼名丁以字行浦江人徵為國子學錄與修

元史以太常丞出為山西按察司僉事遷山東

按察副使為吳印所訐論棄市有集

詩話孟兼與景濂同里景濂薦之朝伯溫侍孝陵論一時文人謂宋濂第一其次臣不敢多讓又其次孟兼也然負才傲物屢凌其鄉曲及請假還縣令丞門謁奉牲酒孟兼坐受其拜不荅麾酒却之其亦無禮甚矣當其之官山西景濂以文贈行有云鷲鳥之揚揚不如威鳳之雖雖獅狖之孺孺不如祥麟之容容刑法之堂堂不如德化之雍雍人不務德則已苟有德焉又何憊王之不革其行孟兼益於此而留意哉景濂可謂盡朋友相規之義矣卒之怙終不悛與吳印爭訐印兩上封事言狀帝怒械至闕下命衛士捽髮絕之垂死論棄市詔印曰吾除爾害矣善為之噫印一鍾山寺僧爾帝寵任之授室賜金至為之復讎必期快其意而後已毋乃過與

漫興 二首

詩話杜子美集有漫興五絕九首又七言云老去詩篇渾漫興與春來花鳥莫深愁渾漫興者言即景口占率意而作也其後蘇子瞻黃魯直楊廷秀諸公皆襲用之押入語韻姜堯章詠蟋蟀詞云蘇詩漫興笑籬落呼燈世間兒女段復之詞云詩句一春渾漫興紛紛紅紫俱塵土陰時夫輯韻府羣玉亦采入語字韻中蓋自元以前無有讀作漫興者迨楊廉夫作漫興七首妄謂學杜者必先得其情性語言而後可得其情性



語言必自其漫興始而其弟子吳復見心從而傳會之注云漫興者老  
杜在浣花溪之所作也漫興之為言蓋即眼前之景以為漫成之辭其  
言語似邇而未始不俊此杜體之最難學者自廉夫詩出而世之人遂  
盡改杜集之舊易與為興矣首治其誤者張孟兼也存其詩特糾其謬

梨花半開夜雨催無奈李花如雪堆門外美人不見來  
東風楊柳吹千迴

青驄驕嘶金鞵銜美人二月裁春衫江頭麥秀青蘄蘄  
西湖放船開錦帆

義門鄭仲舒先生得請歸浦江予於先生同里且  
親故賦是詩情見乎辭矣

鄭公去年離北平束書抱病來南京城隅邂逅喜且驚  
開顏握手言再生自從南北屢構兵日夜悵望鄉關情  
幾回寄書鴈南征中心搖搖若懸旌苦遭喪亂百病嬰

客邊囊橐一旦傾此來四顧徒煢煢豈料吾子與合幷  
我時聞之涕泗橫况公素有文章名居官勝國職最清  
經筵之擢轉庠黌及當玉署宦已成又為奉常典粢盛  
人生際此自足榮但恨白髮已數莖懷哉屈子全忠貞  
誼與日月同光晶願言夕餐秋菊英佩明月璫紉芷蘅  
懸河之論春雷轟使翁覩者顏發頰索居半載留帝城  
坐聽夜雨哦寒檠眼前倏忽時變更春風一見衰草萌  
公家孝義好弟兄遣兒千里來遠迎乃今得請荷聖明  
身若插羽乘風輕過門云別明遂行開船要趁蒸雨晴  
夜久不寐視長庚長庚欲落鐘鼓鳴庭樹喔喔聞雞聲  
崩緌起舞冠絕纓公歸我愁絲亂縈亦有夢寐懷先塋



如過吾父款柴荆為言恨不同趨程終當早晚乞歸耕

王彝 二首

彝字常宗嘉定人以布衣召修元史賜金幣遣還尋薦入翰林以母老乞歸洪武七年坐太守

魏觀事伏法有三近齋藁

詩話常宗自號螭子學有淵源集中孔子廟學碑南門記鄉飲酒銘文甚高潔時鐵崖以文雄東南傾動一世常宗獨作文妖一篇詆之其略曰天下所謂妖者狐而已矣俄而為女婦而世之男子惑焉則見其黛綠朱白柔曼傾衍之容無乎不至雖然以為人也則非人以為婦女也則非婦女而有字家之道焉此狐之所以妖也文者道之所在曷為而妖哉浙之西言文者必曰楊先生子觀其文以淫詞譎語裂仁義反名實濁亂先聖之道顧乃柔曼傾衍黛綠朱白奄然以自矜宜乎世之為男子者之惑之也予故曰會稽楊維禎之文狐也文妖也噫狐之妖至於殺人之身而文之妖往往後生小子羣趨而競習焉其足為斯文禍非淺小也文而可妖哉妖固非文也世蓋有男子而非惑者何憂焉誦其文可謂獨立不懼者矣其為詩若神絃四曲露筋孺子篇尚沿鐵崖流派而集外有題宋復古輩洛圖六言云斜陽欲雨未雨別嶺歸人

秋林高士圖

幾人峰迴忽見月出穉子相迎澗濱頗有摩詰文房遺韻又題宋徽宗画百合圖云偶為美名圖百合不知南北已八分亦有思致

嵐峰半殘陽彩翠明林杪僧塢遠鐘微歸人下山少風杉落葉響驚起棲煙鳥攜手願言還前邨月初皎

東歸有感

路斷江淮已足憂繇華猶自說蘇州萬人金甲城頭騎十丈朱旗郡裏樓麋鹿昔遊何處草鴈鴻不似去年秋忍將一掬東歸淚付與婁江入海流

張宣 十四首

宣字藻仲初名瑄江陰人洪武初與修元史擢翰林院編修既而謫濠道卒有青暘集



詩話藻仲入翰林年未三十考陵以小秀才呼之既奉詔歸娶邵亨貞女宋學士送之以詩所傳紅錦裁雲春真鴈紫簫吹月夜垂鸞是也及謫濠道卒以詩辭其父溝南先生端云出世再當為父子此心終不間幽明誦之使人心惻

### 孤鳳吟

梧桐生高岡枝葉苑成林上有孤飛鳳結巢在其陰毛羽爛五采噤噤鳴好音虞舜去已遠王風不可尋來儀苟非時亦何異凡禽

### 九日偕張思廉楊孟載徐二岳登虎丘

招提憑崇岡石壁根空虛躋攀陟層巔歷覽壞劫餘清商振穹昊爽氣棲平蕪雲消初旭吐木落遙峰孤幽潭積水深脩綆斷轆轤劍光欲飛騰神物今有無空令弔古人解笑英雄愚撫茲良辰及感我芳情紆長揖當塗

### 者永與山林俱

### 與慈邑諸公會宿茅甫生駐鶴樓得夜字

白水冒平田積陰過初夏風雨招友生琴尊相慰藉飛梯倚孤撐連峰競迴迓晦冥巖壑變空翠林木亞疎煙截山椒微月露天罅僧鐘隔遠寺漁父候歸舍鶴影渚雲迷風聲澗泉罷投迹山水邦脫身紛俗駕久忘簪組累不待休沐暇飲酣心為壯時危氣逾下佳會不再期茲遊偶來乍雞鳴起營營莫忘永清夜

### 游四明山

野人放浪山水情小弄雲海游四明半空下見日光動中夜起聽天雞鳴松風濤卷出萬壑耳邊無處無秋聲



綠蘿碧澗月欲上澹煙遠岫天低橫山中招隱者誰子  
相看擬和游仙行山川奇絕境復清秀色可攬難爲名  
安得仙人衛叔卿身騎白鹿下來迎粲然一笑白雲裏  
授我寶訣教長生

虞姬

楚歌四面秋聲起美人如花帳中死重瞳將軍蓋世雄  
淚流暗逐烏江水妾身妾身何足數八千健兒棄如土  
空留恨血漬平原碧草無風爲誰舞

王昭君

却手爲琵琶翻爲琵琶馬上風裂宮中衣玉關將軍兵百萬  
恨君枉殺丹青師穹廬夢斷悲笳曲淚眼朦朧漢宮燭  
荒丘遺恨草離離猶帶千年土花綠

石門待謝雪坡不至

古戍人何在春程驛尚存驅雞啼上樹秣馬出前邨白  
雨侵江郭青山對石門謝公游宿處清興與誰論

桐廬舟行

自在眠沙鳥參差上瀨船亂峰寒笛外疎雨暮鐘前灘  
轉旋無路林深別有天羊裘懷隱者高節已千年

錫山道中

風起晚淒淒愁雲隨漸低近人山鬼泣當路竹雞啼百  
里無煙火孤城只鼓鼙故園楓樹外歸夢遶梁谿

送胡季城之官陽朔



桂林南望八千里陽朔郵程又在西峒峒皆為狴狴住  
山山惟有鷓鴣啼天垂海國鄉關遠雪壓江城草樹低  
恨不從君拜虞舜目窮閭闔意淒迷

得鄧南隱書時在廣西

風塵擾擾干戈際兩地俱為淪落人夢見亦憐風度好  
書來翻遣別愁新枕椰葉暗蠻溪雨荔子花濃海嶠春  
壯志幾回思奮迅出門誰慰白頭親

題冷起敬山亭

石滑巖前雨茶香樹杪風江山無限景都在一亭中

画梧石

鳴琴罷瑶席鶴夢清宵警涼月下前除照見梧桐影

送鄭希本還徽州

從親南國久為官話別江城歲欲闌三百灘聲流月色  
青山多處是新安

張簡二首

簡字仲簡吳人初師張伯雨為黃冠元季兵亂  
以母老歸養遂返巾服洪武初召修元史有白

羊山樵集

顧仲瑛云仲簡詩澹雅有陶韋風王  
子充云仲簡詩溫麗清深有類韋柳

詩話饒介之分守吳中自號醉樵延諸文士作歌仲簡詩擅場居首坐  
贈以黃金一餅高季迪白金三斤楊孟載一鎰今其詩載集中殊不見好

次韻張田秀才見寄

樹杪青蟲晴颺絲春城風物似年時貧餘許邁餐金法  
閒有陶潛飲酒詩芳草青青連野闊征鴻歷歷度江遲



長洲故苑煙花外千里懷人入夢思

游石湖治平寺用唐人許渾所題詩韻

湖上春雲挾雨來楞伽山木盡低摧吳王廢冢花如雪  
猶自吹香上舞臺

貝 瓊 四十二首

瓊字廷琚一名闕字廷臣崇德人洪武初徵修  
元史除國子助教遷中都國子助教有清江集

錢受之云郡志載有貝瓊無貝闕許中麗光岳英華載貝闕廷臣無貝瓊程慶琬聲文會選則貝闕貝瓊並列據陶九成輟耕錄載姚文公如妓女事云嘉興貝闕有詩今真真曲載有清江集中則貝闕乃瓊之別名非兩人也詩話姚文公燧為承旨時一日玉堂宴集聲妓畢奏有真真者操南音公疑而問之泣對曰妾建寧人西山之苗裔也父司完庫於濟寧坐盜用縣官錢賣妾以償遂流落倡家公憫之遣使白丞相三寶奴為落籍且謂翰林屬官王棟林華曰汝無妻以此姬配汝吾即其父也贊裝皆

出於公棟後官翰林待制廷琚為作真真曲以紀事盛傳於時廷琚從學於楊廉夫其言曰立言不在斬絕刻峭而平衍為可觀不在荒唐險怪而豐腴為可樂蓋學於楊而不阿所好者也其詩爽豁類汪朝宗整麗似劉伯溫圓秀勝林子羽清空近素景文風華亞高季迪朗淨過張來儀每縟愈孫仲衍足以領袖一時此非鄉曲之私天下之公言也

### 行路難

采玉于闐河問君勃律何時過采珠鮫人室問君百粵  
何時出珠玉歲久同為塵君何重利不重身海有波缺  
我楫山有石摧我輪行路難出門即羊腸何況萬里道  
管叔危周公匡人仇魯叟尊有酒盤有壺鼓坎坎歌烏  
烏海不可涉山不可徒路旁之人愛爾玉與珠行路難  
我以為父安知非虎我以為兄安知非狼仰天悲歌泣  
下霑裳



郊居

直木惡為輪疲馬思卷旆  
匡時既非才處約斯寡悔  
采詩鑒興亡讀易明進退  
永懷嵇阮放甘與沮溺對

送潘時雍歸錢唐

海縣兵未息公子今何之  
酌君葡萄酒聽我白苧詞  
憶昔來黃灣始為童子師  
連牀風雨夕秉燭聽新詩  
殷殷金石聲真足解我頤  
同居石壁下斗柄倏三移  
脫略勢利交所貴兩不疑  
久懷地主恩亦有尊鱸思  
束書向錢唐磬折從此辭  
錢唐實都會西湖天下奇  
朱樓起相對上有千蛾者  
樓前五陵子竝馬金鞭垂  
酒酣復張樂但惜白日馳  
近者屬彫喪不及今盛時  
空山鳳皇去月黑

號狐狸春風吹行殿碧草生  
荒基何當從子游觀濤酌  
鷗夷子實濟時具飛騰方在  
茲匠石既已遇小大隨所  
施從容宰相前奮舌論安危  
豈無一尺筮盜賊不足咎  
天空羽毛急水涸舟楫遲  
臨岐更揮淚中年傷別離

答客

竊祿非本性適彼南山阿  
藜藿日不充慷慨獨商歌  
有客向我言與世同其波  
商君震七國季子傾三河  
區區守章句白首成蹉跎  
念之為三歎所樂良已多  
潛魚駭釣餌飛鳥愁網羅  
結駟非不榮違已當如何

春日宴滄州

并序

歲在著雍涒灘春三月一日筠谷高士合賓客



序兄弟飲於滄州一曲平池湧翠高閣延青圓  
景中天繁陰四合微颺遠激幽芳襲人清醪在  
壺嘉肴旣旅懲蟋蟀之刺儉美伐木之求友終  
宴忘疲遷坐復酌鳴葭間發協朱鳳之相和舞  
袖雙回翩驚鴻之欲舉嗚呼蘭亭金谷會豈能  
常滄海流沙兵猶未息懟神仙之無驗宜曠達  
以為高用綴新篇以紀雅集詩曰  
天闊無留雲山明洗新黛過從屬休暇置酒滄州會柔  
萸綠堪藉雜英紅尚在累觴旣不辭秉燭還相對清彈  
促哀響祕舞呈脩態蘭亭今已矣金谷徒增慨大化會  
有終四時寧復貸厭厭夜無歸從人譏倒載

早春

山寒花尚遲雪霽江已綠懷新感游子哢節喧衆族且  
同尊俎樂幸免章綬束更擬登前峰青郊可遊目

擬東野

破屋夜通月霜氣刀稜稜病骨不受寒卒歲仍無繒殘  
燈吐復翳僵卧如凍蠅事業漸蒸沙文章空鏤冰已失  
國士意頗為少年陵長歌獨慷慨坐候東方升

四月十日兒子翔翮來鳳陽留一月遣歸因令早  
營草堂爰山下為止息之所

老病不得歸獨處長戚戚二子江南來眼暗初未識生  
常戒垂堂肌肉如雪白一月常塗間海風吹盡黑買酒



為相勞問荅向中夕迢迢漢陽簿春來斷消息阿宣在  
母旁頗知工翰墨艱難且撥棄頓使沈憂釋所媿無定  
居百歲半為客經營須及早尚愛龍湫僻况近讀書臺  
雲銷四山碧泉深出丹砂地冷多琥珀既非匡世資庶  
遂陶阮逸良辰戒僮僕恩恩又南北五月方鬱蒸日氣  
成霞赤出入非所宜川陸慎所歷惜別豈無淚向汝難  
再滴秋江有鱸魚當挂吳淞席

次韻鐵厓先生醉歌

先生愛酒稱酒仙清者為聖濁為賢清江三月百花合  
江頭日坐流萍船左攜張好右李娟紫檀雙鳳鷄雞絃  
傾家買酒且為樂老婦勿憂無酒錢白日西沒大東旋  
秋霜入鏡何當玄蓬萊有路不可到祖龍已腐三重泉  
何如快飲三萬日酒樓即起糟丘邊願持北斗挹東海  
月落枕股樓頭眠

穆陵行

并序

至元中西僧楊璉真伽利宋諸陵寶玉因倡妖  
言惑主盡發攢宮之在會稽者斷理宗頂骨為  
飲器璉敗歸內府九十年矣洪武二年正月詔  
宣國公求之得於僧汝訥所乃命葬金陵聚寶  
山石以表之予感而賦詩

六陵草沒迷東西冬青花落陵上泥黑龍斷首作飲器  
風雨空山魂夜啼當時直恐金棺腐鑿石通泉下深錮



一聲白鴈度江來寶氣竟逐妖僧去金屋猶思宮女侍  
玉衣無復祠官護可憐持比月氏王寧飼烏鳶及狐兔  
真人歎見起江東鐵馬九月踰崆峒百年枯骨却南返  
雨花臺下開幽宮流螢夜飛石虎殿江頭白堊今不見  
人間萬事安可知杜宇聲中淚如霰

已酉清明

白苧衣鮮紫騮馬清明酌酒梨花下馬蹄一去不復來  
梨花又見清明開城南城北多新墓日落啼鴉滿高樹  
有酒誰澆千歲魂子孫盡發濠州住主人更勸金叵羅  
阿蠻起舞玲瓏歌生前不飲君如何

予避地千金圩屢游及史兩山酒酣興發賦詩一

首惜山中無賞音者姑錄以自娛云

神人夜割蓬萊股蒼然尚作青獅舞及基得道此飛騰  
煙火千家自成塢前年盜起官軍下存者如星纔四五  
我來欲置讀書牀出入未愁穿猛虎山寒月黑無人聲  
夾道長松作風雨佩環何日歸公主泉下銅棺閱千古  
石仆麒麟罷官守林宿鷓鴣聞鬼語苦耽勝槩惜殘年  
共說當時悲老父錦繡池臺已零落田翁八十鋤新土  
傷哉土俗如巫覡伏臘荒祠沸簫鼓祠旁鑿井深不枯  
雲氣隨龍有時吐試上崔嵬望沃洲直將培塿齊天姥  
春前野桃渾欲放雪盡黃精亦堪煮興來起挾李長庚  
重賦琵琶雙玉女



郭忠恕出峽圖

巫峽何危哉夾拱如龍門禹治九州不得到此峽口水  
作雷霆奔問汝江中人幾日三巴去我者五月銷古雪  
灑灑堆深虎須怒巫峽之險安可攀胡爲吳檣楚柁日  
日來往乎其間高堂中有如花顏銀屏翠箔青春閒涉  
此萬里道經年猶未還黃金不買死直欲高南山汝舟  
非龍汝非虎龜鼉出沒饒蛟舞前者已脫後者號江神  
無情天又雨石巉巖子利刃攢一葉宛轉行千盤觀此  
魂魄悸豈待杜宇夜叫猿聲酸安得鑿之盡平土萬古  
不識風波苦

送進士霖歸天台

赤城雲氣神仙家千樹萬樹蟠桃花十二樓臺起花外  
石門水長通烏麻當時劉郎亦草草出山却憶山中好  
莫信丹丘日月長玉人已共桃花老山空水流雲自飛  
劉郎看花須早歸

題董源寒林重汀圖

天下畫師無董源學者紛紛工水石雲山萬里出巴陵  
白首淮南見真蹟亂石平坡淨無土松根裂石蟠龍虎  
偃蓋千年飽雪霜林深六月藏風雨江上邨墟何處入  
浮空遠黛蛾眉溼漁人日暮各已歸小舟如鳧落潮急  
我昔西清常看画南唐此本千金價坐移絕境在雲間  
月出霜猿啼後夜薄游未挂吳淞帆令我一夕思江南



安得買田築室幽絕境開窗日日分晴嵐

十月十三日過梧桐涇時官籍濮彥宅龐氏唐氏  
自經感而賦之

天寒水清石齒齒杏葉初黃豆花紫舞榭歌臺不見人  
頭白烏啼月明裏當時豪俠輕五侯一榮一枯八十秋  
綠珠亦解死金谷草露作淚無時流

冬夜

歲月悲游子風塵老腐儒兵交連北冀客隱向東吳草  
白秦皇道天清陸瑁湖昔時尋樂處撫事一長吁

排悶

白首尚為客飄飄天一涯耳鳴通夜雨眼暗隔年花畏

酒從今斷題詩浪自誇有邨如栗里準擬便移家

夜泊武塘

風帆如健馬一日過嘉興水鳥如相喚秋蚊尚可憎照  
人明月近接地白河澄耿耿渾無寐中宵對玉繩

橫港

南行入橫港茅屋到林丘落日猶斜照寒潮忽倒流牛  
羊平野散鵝鴨小溪浮喜見平生友籬邊一繫舟

除日守歲

守歲西清第幽懷強自寬極慚公子意須盡老夫權明  
日王春始疎星客夜闌殷勤一杯酒到手莫辭乾

晚眺



極目三邊靜傷心萬室空斷山明落日飛藿卷回風漢  
節無歸使夷歌有野童煙塵幾時息歸釣古城東

送胡鼎文同知赴安州

別駕安州去青天蜀道危近辭丹鳳闕遠過碧雞祠暮  
雨歸神女春風怨子規宦游多好思重和杜陵詩

壬子冬至日過來青堂示勉中祖南二友

衣冠且從俗猶有晉風流我愛陶貞白人稱馬少游蜂  
房寒未割雞柵暖宜修不必論三仕何如號四休

送王克讓員外赴陝西

貂裘萬里獨衝寒舊是含香漢署官白雪作花人面落  
青山如鳳馬頭看關中相國資王猛海內蒼生望謝安

應念東南有遺佚采芝深谷尚盤桓

十月聞雷

天氣初寒春尚賒坎中夜半有鳴蛙百年宇宙喧戎馬  
十月雷霆起蟄蛇老柳黃垂霜後樹小桃紅破雨中花  
三公燮理非無術愁聽空江度鬼車

清明日陪楊鐵厓飲城東門是日風雨

盪舟撾鼓出東門怪雨盲風野色昏海上一春猶作客  
樓頭三日共開尊青山石馬新人家錦樹黃鸝舊相園  
快意百年須痛飲轉頭何處不銷魂

即事

少海旌旗落照中沙陀兵馬鴈門雄朝宗久廢諸侯禮



翊戴方尊節度功今日豈宜求騎劫當年應失倚全忠  
丹書鐵券存終始萬古山河帶礪同

經故內

山中玉殿盡蒼苔天子蒙塵豈復回地脈不從滄海斷  
潮聲猶上浙東來百年禁樹知誰惜三月宮花尚自開  
此日登臨解題賦白頭庾信不勝哀

雨中書懷

漢苑秦宮跡已陳金沙一簇為誰新山河有恨空懷古  
風雨無情只送春南國鷓鴣愁北客東家胡蝶過西鄰  
尊前莫唱昇平曲白髮秋孃也自嬾

秋思

兩河兵合盡紅巾豈有桃源可避秦馬上短衣多楚客  
城中高髻半淮人荷翻太液非前日花落蕃禧又暮春  
莫上高樓望西北遠山猶學捧心顰

庚戌九日是日聞蟬

今日出門風雨收東山西山須可遊那能束帶從王事  
且復開尊破客愁鴈別紫臺初避雪蟬鳴紅樹不知秋  
桃花細雨應相笑歲月無情自白頭

送楊九思赴廣西都尉經歷

邛笮康居路盡通西南開鎮兩江雄漢家大將推楊僕  
蠻府參軍見郝隆象跡滿山雲氣白雞聲千戶日車紅  
明珠薏苡無人辨行李歸來莫厭窮



過泐季潭長老三塔院飲於志遠宅賦詩

城南看花花正開清明微雨灑塵埃路從周處臺前過  
山轉曹彬廟下來墮地遊絲輕復起近人嬌燕去仍回  
高歌擊節狂懽賞共盡生春酒一杯

及山隱居夏日

病客從教嬾出邨兩山一月雨昏昏野花作雪都辭樹  
溪水如雲忽到門無復元戎喧鼓吹試從田父牧雞豚  
來青處士時相過猶是平原舊子孫

懷內弟陸熙之

我別語兒溪上宅月當二十四迴新如何故國尚戎馬  
即恐比鄰非昔人簫鼓誰家猶作社樓臺廢苑不成春

夜闌憶爾無由見悵望黃姑析木津

秋興和方文敏

一日龍飛濠泗間橐駝牛馬走冥顏已來肅慎通滄海  
更却呼韓閉玉關使者旌旗分道出將軍部曲凱歌還  
白頭野老知何事紫氣長瞻萬歲山

送馬伯溫之廣西

樓船槌鼓發江中昨夜檣烏喜北風可惜春歸還送客  
何知別後已成翁浮天雪浪三湘闊到海雲山百粵通  
有子漢陽專簿領一緘千里託飛鴻

遣興

我住雲間今四秋恰如杜甫在秦州賦詩黃耳冢前去



打鼓白龍潭上游暮景飛騰如過翼此身浩蕩一虛舟  
黃塵紫陌繞車蓋且伴老翁隨海鷗

讀胡笳曲

日年已到甲辰終休倚山河百二雄八駿何勞巡海上  
一龍今見起江東專門學士空談道仗鉞將軍競策功  
忍聽蘆笳舊時曲此身飄泊歎秋蓬

黃灣述懷二十二韻寄錢思復

海岱初雲擾荆蠻遂土崩王公甘久辱奴僕盡同升遠  
適將妻子端居謝友朋草堂森苦竹瓜圃蔓寒藤地盡  
山光斷天昏海氣蒸夜深常畏虎秋後更多蠅鶴髮愁  
難理烏皮嬾自凭娉婷羞不薦齷齪怯先登拔劍歌誰

和聞笳寢復興過逢欣已絕疾病恨相仍自擬秦民去  
重煩魯使徵吹毛多見摘刺舌尚須懲耆老惟君在文  
章對客矜才全懷白璧道重比朱繩虎榜名非忝雞林  
價盡增極知童子陋深媿大巫稱最憶春停騎高談夜  
翦燈病駒終棄擲生鶻必飛騰跡已從信屈時多任愛  
憎賦詩閒莫廢好事老猶能漢月今頻滿天河本自澄  
山陰有孤櫂雪下興還乘

壬子夏端居二湖與二三子讀書而苦熱如焚一  
坐四遷杜少陵發狂大叫非過言也回思雲間時  
往來呂邵二族其地有林藪之美池臺之勝可以  
避暑而游士寓公咸會於此相與窮日夜為樂及



兵變之後所至成墟海內忘形半為異物感衰榮  
之無定悼生死之相違遂成三十四韻

地僻從吾放山深少客過昏昏蒸酷暑鬱鬱抱沈疴斷  
酒愁為敵拋書睡作魔雲生空望雨水涸不通河唱和

聞蛙吹遨遊記鶴坡輞川移絕境瀑布激懸波數子論

新好諸翁樂太和百篇齊屈賈楊鐵五字逼陰何鄭本

共哂佯狂徹魯道焉知好辯軻馬文冰壺清莫比夏景

鐵硯老猶磨厚公子時同載夏士將軍夜不訶邵篔

結交真有道倪菊與物總無他倪耕每喜方舟坐何煩

信馬馱秋風千戶竹宿露半池荷席曙藏鈎令亭邀竊

藥娥有賓頗黎行凍蟻瑪瑙進寒鼉潦倒衣從溼敲傾

弁或俄羌人能感粟漢女善顰婆對舞翻朱袖羣謳歛

翠蛾紛紛方大噓浩浩漸微酤壺中恒三馬詩成媿一

螺如何棄俎豆却復老干戈落鴈長淮遠蜚鴻大野多

死生俱異域出處不同科淚泣荆人玉腸迴織女梭祇

憐成骯髒及此歎蹉跎室已如懸磬門今信設羅凌霄

榮小草平地引危柯水鳥浮沈戲林蟬斷續歌分甘留

白屋身免束青緇晚牧幽湖上春耕曲澗阿丹砂尋舊

井金剝過祇陀豈復同般樂應知廢切磋茫然感平昔

興發強吟哦

殷 弼 一首

弼字里未詳與修元史



望海

吳淞江口海門東萬里京師咫尺通  
白柁紅旗三月浪  
紫簫花鼓午潮風

明詩綜卷六



