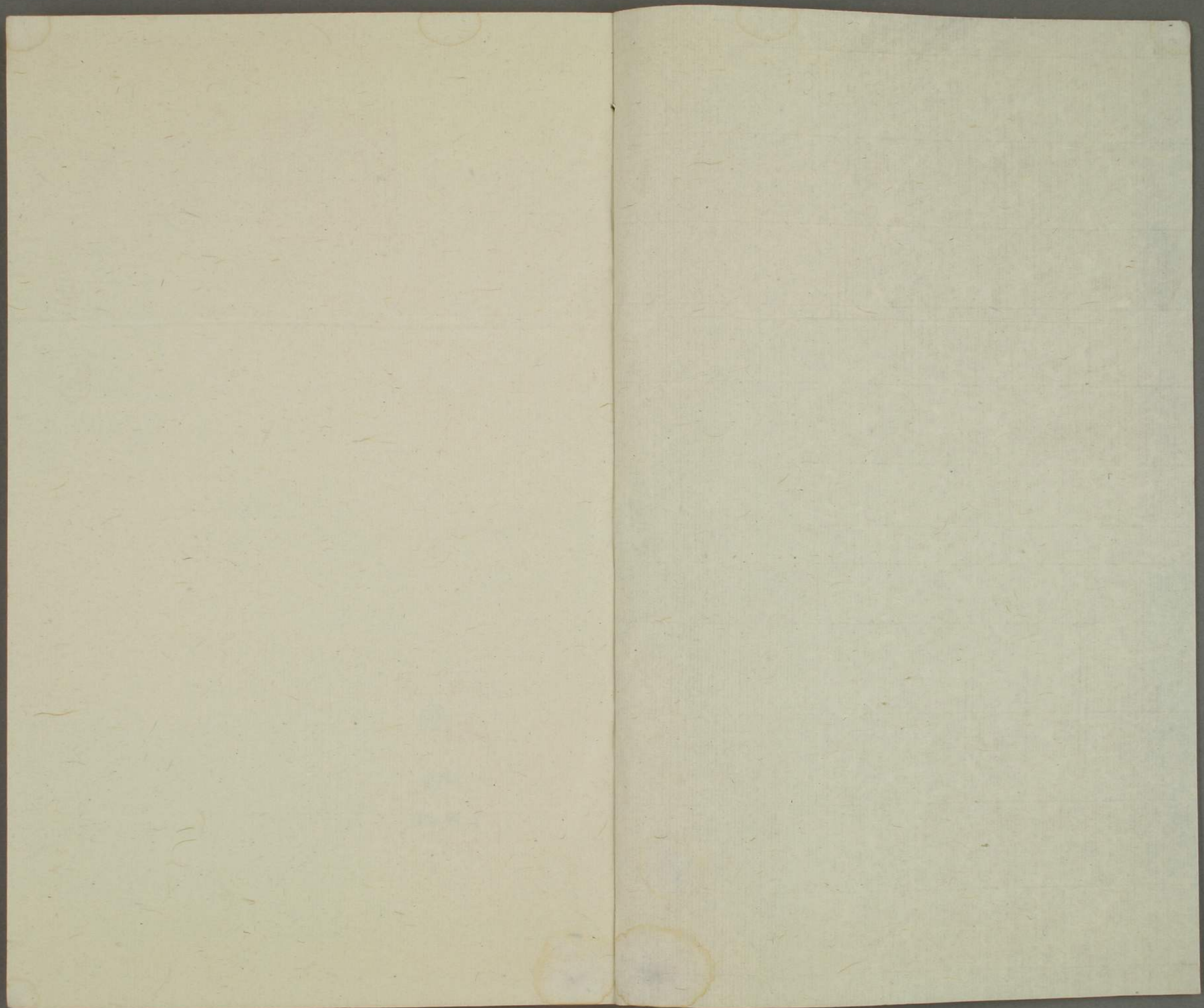




特別  
A18  
4882  
4







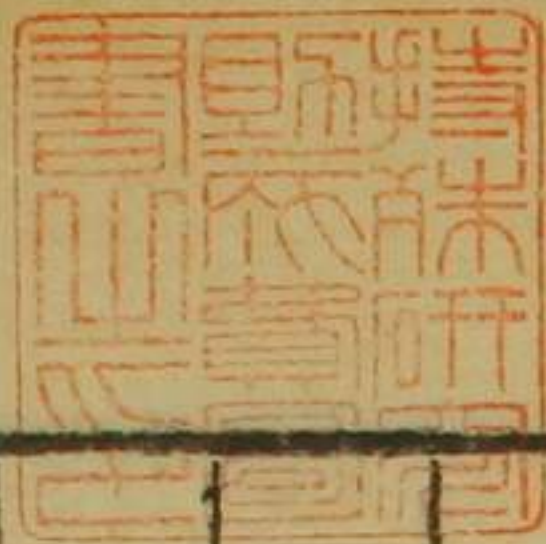
特研圖書  
31  
No. 134  
大野  
31.10.1

八18  
4882  
4

李長吉歌詩卷之四

錢塘 王琦 瑤崖彙解

慶霄周春較



艾如張

按宋書漢鼓吹鐃歌十八曲中有艾如張曲其詞曰艾而張羅夷于吾行成之

四時和山出黃雀亦有羅雀以高飛奈雀何云

云野客叢書艾如張艾與列同如訓而古詞之

意謂芟除草木而張羅也至溫子昇所作則曰

誰在閑門側羅家諸少年張機蓬艾尚為戒朱

籬邊若延飛自勉豈為蓬艾也長吉艾葉綠花之

絲猶可延是以艾為蓬艾也長吉艾葉綠花之

非古題本意

錦襜 綸繡 襦 身 所 服 借 喻 鳥 之 羽 毛 錦 繡 綸 羽 皆 人

之有綠色。襦 強 飲 啄 哺 爾 雛 哺 爾 雛 樂 府 詩 集 作

音近詹襦音如

強強飲啄 龍東臥 稔滿風雨 莫信籠媒 隴西去 龍與

哺爾雛 隴東臥 稔滿風雨 莫信籠媒 隴西去 龍與

田疇之高者臥 龍媒五穀之稔 經風雨而偃仆者以見

儘有啄食之處 龍媒取雛鳥畜之長乃馴狎籠而置

之擴野得其鳴聲以招集同類而掩取之 西京雜記

茂陵文固陽善馴野雉為媒用以射雉是其事也

龍媒曾一本姚經三本 齊人織網如素空張在野田平

作良媒一作龍媒非 齊人織網如素空張在野田平

碧中網絲漠漠無形影 誤爾觸之傷首紅 野田一艾

葉綠花誰剪刻中藏 禍機不可測 以艾葉綠花剪刻

下四旁鳥以為叢薄而就之則入死地故曰中藏禍

機不可測徐文長曰綠花當作綠花蒸以艾字與古

題異解若以綠字作綠字則艾字仍當同列去

草葉以置網而以花綠飾網上以給鳥另作一解

上雲樂 鳳臺曲 二曰桐栢曲 三曰梁武帝製一曰

方諸曲 五曰玉龜曲 六曰金丹曲 方丈曲 四曰

七曰金陵曲 其詞皆言神仙之事

飛香走紅滿天春花龍盤盤上紫雲 言宮禁之中香

布有若五色斑龍盤旋而上接于紫雲之中二句一

直聯下不可作兩意說春者如春氣之融和無不周

詞不可實作春字解 三千宮女列金屋五十絃瑟

海上聞 漢武故事武帝左右長御百餘人皆曰不用

指其女阿嬌好否笑對曰若得阿嬌當作金屋貯之

漢書泰帝使素女鼓五絃瑟悲帝禁不止海上聞

女機中斷烟素縫舞衣八月一日君前舞 會謙甫註

也吳正子註天江一作天河 嬴女謂織婦借天河織

引韋應物詩世間綵女殊不可曉八月一日仙人方為

宮庭將有慶會歌舞之事皆似不的當是八月一日

遠聞于外又見斷素裁縫以製舞人之服而備用長

李長吉詩 寺 裁縫以製舞人之服而備用長

寺 裁縫以製舞人之服而備用長

寺 裁縫以製舞人之服而備用長

吉職隸太常故得與聞其事而賦之如此苟欲援古  
事以証其失之也遠矣。羸女機中斷烟素縫舞衣  
會本二姚本皆同吳本作羸女機  
中烟素素斷烟素縫衣縷似非

### 摩多樓子

辭中吳正子曰今  
言從軍征戍之事樂府收名莫詳所自大抵  
諸本皆誤作樓子

玉塞去金人二萬四千里

謝莊舞馬賦乘玉塞而歸

宇記玉門關在沙州壽昌縣西南一百八里霍去  
病玉門關通西域七十餘國漢地志云龍勒縣  
有漢書漢使驃騎將軍去病將萬騎出隴西過馬者  
關千餘里得休屠王祭天金人當風吹沙作  
作休屠右地解然人字終惡是書寫之訛  
雲一時渡遼水塞外多沙風吹之成陳而起遼山遼  
東塞外南至安市市入海行千二百五十里高誘淮南  
子註遼水出碣石山自塞北東流直遼東之西南入

海○風吹姚經  
三本作風捲  
天白水如練甲絲雙串斷  
綉甲用雙

又斷矣見行  
行行莫苦辛城月猶殘半曉氣朔烟上

趨趨胡馬蹄  
曾益註天將曙故朔烟隨曉氣而上吳

趨趨薛綜註  
行人臨水別隴水長東西  
別而水亦東

西分流出不能同歸一處以見觸景傷心之意凡山脊  
之上有泉流出東出者則歸于東西出者則歸于西  
勢必然也塞此詩所謂隴水者指所見隴山地在  
上不在邊塞也  
言不謂隴頭之水也又玉門關與右地相去未  
必有二萬四千里而遼水遠在東北與西域了不相  
計乃長吉連類舉之若在詞學方者蓋興會所至初不  
隴水吳本  
作隴水吳本

### 猛虎行

李長吉詩  
送四  
三

長戈莫春強弩莫抑史記魯敗翟于鹹獲長狄僑如

乃莫能之詞雖有長戈強弩而莫能春陳素子曰莫者

○強弩吳本作長乳孫哺子教得生獍也舉頭為

城掉尾為旌論衡鯨欲為諸侯欲得三公而堯不聽怒

舉尾以為旌長吉此等句法世所詫為牛角可以為城

鯨喙鰲擲者也而不知其蓋有所本非出于杜撰東

海黃公愁見夜行西京雜記東海人黃公少時為術

不能復興其術秦末有白虎見于東海黃公以赤刀

行遂為術所殺道逢騶虞牛哀不平義獸也白虎黑

文不食生物有至性之德則應之淮南子昔公牛哀

轉病也七日化為虎其見掩戶而入視之則虎搏而

殺之言騶虞仁獸不食生物牛哀見之而心為之不

平以其具虎之形冒虎之名而無虎食之而心為之不

言其虎之殘虐非何用尺刀壁上雷鳴刀之靈異者

仁德所能感化何用尺刀壁上雷鳴風雨之夕往

角雖有尺刀但懸之壁間而無所用刀作雷鳴似憤

人不能見用之意然人終不肯用也雖雷鳴似憤

鳴又何用乎○尺刀曾本二姚本作刀尺泰山之下

婦人哭聲檀弓孔子過泰山側有婦人哭于墓者而

也一似重有憂者而曰然昔者吾舅死于虎吾夫又

死焉今吾子又死焉夫曰然昔者吾舅死于虎吾夫又

夫子曰小子識之苛政猛于虎也長吉用此不過言

虎之傷人累累與苛政絕不相干而舊註多云為譏

者非是官家有程吏不敢聽刑犯險穿虎而行是

日出行

皆司命謂者猛虎夫死也婦人哭聲

日出行

四

白日下崑崙發光如舒絲史記崑崙其高二千五百餘里日月所相隱蔽為光

明徒照葵藿心不照遊子悲曹植求通親表若葵藿之傾葉太陽雖不為

之迴光終向折折黃河曲日從中央轉賜谷耳曾聞之者誠也

若木眼不見河圖河出崑崙墟色白所渠并千七百一川色黃百里一小曲千里一曲一直錢飲光曰河流

最急猶九曲以逝豈如日從中央取道甚直更急于河言去之速也淮南子賜谷搏桑在東方高誘註賜

崑崙西極其奈爾鑠石胡為銷人楚辭拾魂十日代

華照下地奈爾鑠石胡為銷人

更行其勢酷烈金石堅剛皆為銷釋也○奈爾二姚

本作弄彎弓屬矢那不中足令久不得奔詎教晨光楚辭章句淮南言堯時十日並出草木焦枯堯

夕昏楚辭章句淮南言堯時十日並出草木焦枯堯

羽翼詩意謂弄已射中九日此一日何不射中其疑今不得奔馳可以長在天上即古人長繩繫白日之

意與前苦晝短一篇意旨相類○文苑英華作弄龍

彎弓屬矢那不中足令鳥不得翔火不得奔詎教晨昏夕

苦篁調嘯引吳正子註樂府有調笑引笑一作嘯

請說軒轅在時事伶倫採竹二十四伶倫採之自崑

邱軒轅詔遣中分作十二伶倫以之正音律軒轅以

之調元氣當時黃帝上天時二十三管咸相隨唯畱

一管人間吹無德不能得此管此管沉埋虞舜祠俗風

通黃帝使伶倫自大夏之西崑崙之陰取竹于嶺谷生其竅厚均者斷兩節而吹之以為黃鍾之管制十

二箛以聽鳳之鳴其雄鳴為六雌鳴亦為六天地之風正而十二律之五聲于是乎生八音于是乎出史

李長吉次詩



記五帝本紀黃帝者少典之子姓公孫名曰軒轅封  
禪書上曰吾聞黃帝不死今有冢何也或對曰黃帝  
已仙上天群臣葬其衣冠笙白玉管知古以玉為管  
學奚景于冷道舜祠下得笙見于史傳實有之焉而  
後乃易之以竹耳○此章以見于史傳實有之焉而  
雜以虛無荒誕之詞似近乎戲而實有至理在焉唯  
雷一管者謂黃鍾一管為萬事之根本其製可考而  
知也無德不能得此管謂非有聖賢之德不能得此  
管之制度音律其實此管尚在人間自不能知之  
耳非竟無可考也當此時新聲競作上下之人皆習  
聞之而溺好焉任古律之日淪于亡而不能正長吉  
身為協律郎有掌和律呂之職目擊其弊思欲正之  
而作此詩歎元遺山曰七言長詩于中獨一句九言  
章郎有此例長吉亦有此例蓋謂軒轅詔遣中分作  
十二之句是也○崑邱  
會本二姚本作崑崙

拂舞歌辭

兼歌其辭也古辭五篇一曰白鳩篇二曰濟濟  
篇三曰獨祿篇四曰碣石篇五曰淮南王篇長

吉不言篇名而但曰拂舞歌辭鄭  
詩言謂撮其大意而為之是也

吳娥聲絕天空雲閒徘徊門外滿車馬亦須生綠苔

淮南王古辭少年窈窕何能賢揚聲悲歌音絕天絕  
天言聲之高亮上及于天也史記天官書絕漢抵營  
室索隱曰絕過也此絕字亦當作此解空雲徘徊用  
秦青撫節安歌響過行雲事門外句見賓客來往之  
盛亦須句就車馬喧闐之時逆嘆此地不久即樽有  
生綠苔所謂勝地不常倏忽之間已成陳迹矣樽有  
烏程酒勸君千萬壽全勝漢武錦樓上曉望晴寒飲  
花露李善文選註盛弘之荆州記曰綠水出豫章康  
美地其間有烏程鄉有酒官取水為酒酒極甘  
醴酒故以名縣按郡國志云有烏程氏居此能  
承雲表之露和玉屑服之以求仙道曾益註全勝言  
飲酒勝飲露也○文苑英華漢武作漢舞晴寒作晴

李長吉飲寺

卷四

五

無夜常得如此安得有老時耶然此乃必無之理日

破者謂日將墮時先沒其下體漸漸虧丹成作蛇乘

白霧千年重化玉井土從蛇作土二千載吳堤綠草

年年在背有八卦稱神仙邪鱗頑甲滑腥涎

神龜雖壽猶有竟時騰蛇乘霧終為土灰此詩後六

句全用其語背有八卦稱邪鱗頑甲滑腥涎而郭茂

倩樂府詩集本字何乃晦至其間似有說缺郭茂

載一文本作千年重化玉井龜玉井龜二千載云云按

上此詩首言聲色之娛轉眼成空幸有酒在尊正可

樂飲想漢武帝有志神樂飲雲表之露以求長生終

竟不得我今日飲酒自樂豈不遠勝之乎觀之千天

不能常書而不夜而人可知矣即物中之多壽者皆

稱龜蛇浸假而化為蛇能乘雲霧而遊殆至千歲之

後終亦必死而化為土灰又浸假而化為神龜雖能

行氣導引歷久不死見稱于神仙之流然而鱗則邪

鱗甲則頑甲腥涎滑濁終是異類亦焉足貴耶大旨

總言長生不可求即求得長生亦無可羨可貴之處

不如及時行樂為是之意。二千載一作一千載文

苑作三千載綠草文苑作春綠姚

仙期本作陸草背有文苑作背文

夜坐吟 樂府有夜坐

踏踏馬蹄誰見過眼看北斗直天河之夜深西風羅幕

生翠波鉛華笑妾顰青娥 陸機詩蘭室接羅幕張鏡

閉閃而動有若水波之狀見室中寂靜之意錯

也婦人傳粉靚粧本為悅己者容今所歡不來

見笑矣。青娥姚經三本樂府曲名嚴霜倒飛見歌

簾外嚴霜皆倒飛 聲之妙。起唱曾本二姚本俱作

羅帶護料拱之 雀網心羅帷是 羅帳而者非一 看卷一過華清宮 十二月九日 卷之二宮娃歌

起明星爛爛東方陸紅霞稍出東南涯明星曉之

舞出則天大明矣詩鄭風子與視夜明陸郎去將

星有爛古雞鳴歌東方欲明星爛爛

斑驩此句是無念前此去時之况因其不來而追思

君起唱長相思君者即指其人通篇總是思而不見

之意徐文長以來遲去早為解反覺末句無甚雋永

樂府明下童曲陳孔驕白藉陸郎乘斑驩陳孔謂陳

宣孔範陸謂陸瑜皆陳後主狎客說文驩馬蒼黑雜

也毛

篋篋古今註篋篋引朝鮮津卒霍里子高妻

白首狂夫披髮提壺亂流而渡其妻隨呼止之

不及遂墮河水死于是援篋而鼓之作公無

渡河之歌聲甚淒愴曲終亦傷之乃引篋篋而

高還以其聲語妻麗玉麗玉乃引篋篋而

寫其聲聞者莫不墮淚飲泣麗玉以其聲傳鄰

女麗容名曰篋篋引馬古辭曰公無渡河公終

渡河公墮河

死當奈公何

公乎公乎提壺將焉如屈平沉湘不足慕徐衍入海

誠為愚如往也新序屈原者名平疾闇王亂俗汶汶

投湘水汨羅之中而死王褒九懷屈子兮沉湘公乎

漢書徐衍負石入海服虔曰周之末世人也

公乎牀有菅席盤有魚北里有賢兒東鄰有小姑娘隴

畝油油黍與葫瓦甌濁醪蟻浮浮黍可食醪可飲公

乎公乎其奈居音山海經白菅為席郭璞註菅茅屬也

為大蒜然與上隴畝油不甚合按箕子歌曰麥秀

漸大漸今禾黍油索隱曰油者禾黍之苗光悅貌

鄭康成註壺大者近是然嫌其出韻禮記君尊瓦甌

也蟻已見二卷註又郝天挺曰南中竹筍五升小甌

米穀故謂之浮蟻浮字亦出韻當叶作夫音讀○菅

李長吉詩

李長吉詩

李長吉詩

李長吉詩  
席姚仙期本作管席蒟一作菰其奈居  
會本二姚本作其奈君一作可奈君  
何如賢兒小姑哭鳴鳴  
被髮奔流竟

巫山高  
宋書漢鼓吹鏡歌十八曲有巫山高曲  
四川省志巫山在夔州巫山縣東三十

里形如  
巫字

碧叢叢高插天大江翻瀾神曳烟  
陸放翁入蜀記過

用真人祠真人卽世所謂巫山神女也  
峰巒上入霄漢山脚直插江中議者謂太華衡廬皆  
無此奇然十二峰不可悉見所見八九峰惟神女峰  
最爲纖麗奇峭宜爲仙真所託祝史云每八月十五  
夜月明時有絲竹之音往來峰頂山猿皆鳴達旦方  
漸止烟雲也曳烟卽行雲之意○首句一作巫山叢  
碧高插天文苑英華本高插  
天作齊插天大江作巴江  
飛雨生苔錢瑤姬一去一千年丁香筇竹啼老猿  
日昔

楚王之魂尋夢于此而空山之中渺無踪跡蓋瑤姬  
之去已久今之所見惟有竹木蒙籠猿狖哀啼而已  
說文廳涼風也襄陽者舊傳赤帝女曰瑤姬未行而  
卒葬于巫山之陽故曰巫山之女遂爲置觀于巫  
山之陽丁香樹生交廣南番非蜀地所產恐是今之  
紫丁香耳葉小而實不香也今園圃中多植之唐  
故亦得冒其名而其實不香也今園圃中多植之唐  
人詩中亦多入咏劉淵林蜀都賦註卽竹出興古盤  
江似南竹中實而高節可以作杖史記正義卽都卽  
山出此竹因名卽後人加竹作筇竹卽竹一記漢書  
言卽竹事皆作卽後人加竹作筇竹卽竹一記漢書  
聽一古祠近月蟾桂寒椒花墜紅溼雲間  
寒言其高桂  
峻椒花墜紅卽無人花自落之意圖經本草蜀椒今  
歸峽及蜀川陝洛間人家多作園種之木高四五  
尺似茱萸而小有針刺葉堅而滑可煮飲食四月結  
子無花恒生于枝葉間顛如小豆而圓皮紫赤色據  
此則椒無花也所謂椒花墜紅卽是指其紅實耳長  
吉生長中原身未入蜀蜀地之椒目所未覩出于想

像之間故云耳

平城下

按元和郡縣志雁門郡東道之雲州即秦雁

日漢七年

韓王信亡走匈奴上將逐遂至平

遂空曹操鳩集

荒散又立平城匈奴屬新興郡

改屬雁門郡

武帝于亂劉琨表封文帝改爲代郡

改恒州

周武帝齊改置恒安鎮隋因之唐爲雲

州及雲中

縣之地新唐書地理志謂雲州有雲

中樓煩二守

捉有陰山道青坡道皆出兵路是

即古時之平城

縣也唐時亦有平城縣此所云

道之儀州與太原

上黨相鄰不在邊境此所云

非唐時之平城也

也

飢寒平城下夜夜守明月別劍無玉花海風斷鬢髮

而自瀚海塞長連白空遙見漢旗紅青帳吹短笛烟霧

濕畫龍白空塞外空曠之色與天相連接之狀畫龍

戍之兵彼則旗帳鮮明士卒嬉戲而吹短笛與我之

苦飢忍寒者大不相同古詩云從軍有苦樂但問所

從誰正是此意白相沿不改此云漢旗槩言漢地之

以內地總曰漢地相沿不改此云漢旗槩言漢地之

蓬起城中嘶瘦馬亦苦飢而嘶也馬借問築城吏去

關幾千里惟愁裹屍歸不惜倒戈死死于戰鬪等死耳

然死于戰鬪者英魂毅魄猶足以稱國殤而爲鬼雄

而裹屍以歸若倒戈而死固不自惜矣後漢書馬援

傳男兒要當死于邊野以馬革裹屍還葬耳何能臥

與武城篇中前徒倒戈之解不同○此章以守邊之

李長吉次寺

將不恤其士卒之飢寒其下苦之代作此辭以刺然  
通首竟不作一怨尤之語洵為高妙舊註以平城及  
漢旗紅之語作漢高祖  
被因平城之語作漢高祖

江南弄 樂府詩集樂府解題曰江南古辭蓋美  
應旋唯歌遊戲也按梁武帝作江南

弄以代西曲有采蓮采菱蓋出于此

江中綠霧起涼波天上疊巘紅嗟峨 天色將晚水中  
雲氣為落日反照皆作紅霞

其嗟峨層起者如疊巘之狀 水風浦雲生老竹渚暝

蒲帆如一幅 風雲與竹相雜似從竹中生出洲渚漸  
已廣韻風土記曰大水有小口別通曰浦國史補舟  
船之盛盡于江西編蒲為帆大者為數十幅。如姚  
仙期本 鱸魚千頭酒百斛酒中倒臥南山綠 世說庾  
作猶 大舍市奴婢使門內有百斛酒終其身酒中飲酒方  
半也倒臥者酒酣倒地而臥也南山綠者悠然見南

山之色也徐文長以為山影人 吳歛越吟未終曲江  
杯罍者意似巧而反覺味短

上團團貼寒玉 左思吳都賦荆艷楚舞吳歛越吟劉  
吳歛一作吳艇 淵林註歛吳歌也寒玉喻月初出。

貼一作疊俱非 此篇專咏梁冀事以為貴戚

榮華樂 戒。一本作東洛梁家語

鳶肩公子二十餘齒編貝唇激朱 後漢書梁冀傳冀  
精矚眇章懷太子註鳶也鳶肩為人鳶肩豺目洞

朔傳目若懸珠齒若編貝李善文選註貝海螺其色  
白莊子唇如激丹齒如編貝李善文選註貝海螺其色

齊貝司馬彪云激明也氣如虹霓飲如建瓴走馬夜  
歸叫嚴更 劉劭趙郡賦煦氣成虹霓漢書譬猶居高

高屋之上而翻瓴水言其向下之勢易也建瓴音蹇蘇  
林曰瓴讀曰鈴傳言冀性嗜酒又言少為貴戚遊逸

自 徑穿複道遊椒房 龍裘金玦雜花光 玉堂調笑金

恣 態 徑穿複道遊椒房 龍裘金玦雜花光 玉堂調笑金

恣 態 徑穿複道遊椒房 龍裘金玦雜花光 玉堂調笑金

恣 態 徑穿複道遊椒房 龍裘金玦雜花光 玉堂調笑金

恣 態 徑穿複道遊椒房 龍裘金玦雜花光 玉堂調笑金

恣 態 徑穿複道遊椒房 龍裘金玦雜花光 玉堂調笑金

恣 態 徑穿複道遊椒房 龍裘金玦雜花光 玉堂調笑金

恣 態 徑穿複道遊椒房 龍裘金玦雜花光 玉堂調笑金

恣 態 徑穿複道遊椒房 龍裘金玦雜花光 玉堂調笑金

恣 態 徑穿複道遊椒房 龍裘金玦雜花光 玉堂調笑金

恣 態 徑穿複道遊椒房 龍裘金玦雜花光 玉堂調笑金

恣 態 徑穿複道遊椒房 龍裘金玦雜花光 玉堂調笑金

樓子臺下戲學邯鄲倡史記乃作複道韋昭曰閣道

官以椒和泥塗壁取其溫而芬芳也後世稱皇后宮

帝椒房本此或云兼取椒實蕃衍之義梁冀姊為順

杜預註龍雜色也玦如環而缺不連冀傳稱其改易

與服之制作埤憤狹冠折上巾擁身扇孤尾單衣此

云龍裘金玦蓋喻言冀之衣佩皆不正也古詩調笑

酒家胡王金珠歡聞歌艷金樓女心如玉池蓮古

相逢行黃金為君門白玉為君堂上置尊酒作使

邯鄲倡二句甚言冀在宮中無禮之狀然史傳未嘗

載其事疑另有所據。龍裘曾本作龍裘戲學恐當

作戲狎口吟舌話稱女郎錦袿繡面漢帝旁得明珠

十斛白璧一雙新詔垂金曳紫光冀傳稱冀口吟舌

太子註謂語吃不能明了稱女郎者謂其才能本無

可稱惟女郎稱之耳蓋謂其姊也錦袿繡面猶言為

鬼為域之狀曾益註以為能媚君而姚仙期非之謂

以冀之凶暴必不肯進媚于君而不知冀之跋扈在

順帝既崩之後若其前未必不巧言令色煌煌馬如

以邀恩寵也垂金曳紫垂金印曳紫綬也

飛人如水九卿六官皆望履將迴日月先反掌欲作

江河惟畫地後漢書馬皇后紀前過濯龍門上見外

雜記畫地成江河撮土為山岳冀本傳擅威柄凶

恣日積機事大小莫不容決之宮衛近侍並所親樹

禁省起居織謝恩然後敢請尚書我我虎冠上切

雲竦劍晨趨凌紫氛繡段千尋貽皂隸黃金百鎰貶

家臣上二句言其畜養勇士勢逼君上下二句言其

危冠之訛虎與危字畧相類楚辭冠切雲之崔嵬王

逸註劉崔魏之冠其高切青雲也左思吳都賦危冠

而本傳竦劍而趨李周翰註竦劍謂帶劍竦立而趨也

莫本傳客到門不得通皆請謝門者累千金此

云阜隸家臣乃十二門前張大穴騎春烟起連天碧

推廣而言之也

金鋪綴日雜紅光銅龍鬚環似爭力後漢書洛陽城十二門其正南

一門曰平城門其餘上西門雍門廣陽門津門小宛

張開也左思蜀都賦金鋪上東門穀門夏門凡十二門

首以金為之冀本傳冀乃大起第舍而妻孫壽亦對

街為宅禪極土木互相誇競堂寢皆有陰陽奧室連

房洞戶柱壁彫鏤加以銅漆窓牖皆有綺疏青瑣圖

以雲氣仙靈臺閣周通更相臨望飛梁石磴

醉臥芳席海素籠窓空下隔海瑤姬喻姬妾之類海素

鮫綃也以鮫綃籠丹穴取鳳充行庖獲獲如拳那足

窻其明亮如空也

食甚言飲食之奇異山海經丹穴之山有鳥焉其狀

文曰禮齊文曰仁腹文曰鳳首文曰德翼文曰義背

猿猴無異但性不安寧益部方物畧記獲出邛蜀間與

豐腴獨人炮蒸以為美味

武妓聲琅璫

武扮作軍士裝

東琅璫甲冑聲

宴飲諠譁繼之以夜天色晴雨亦不知覺冀本傳冀

壽共乘輦車張羽蓋飾以金銀游觀第內多從倡妓

鳴鐘吹管酣謳竟路或

連日繼夜以騁娛恣

遶天來天長一矢貫雙虎雲馳絕騁聒早雷西京賦

洪崖立而指揮薛綜註洪崖三皇時仗人祀音霸弓

能挽滿後漢紀冀與壽及諸子亂袖交竿管兒舞吳

音綠鳥學言語

楚辭若交竿撫案下些王逸註言

交竹竿呂向註言舞者便旋衣衽掉搖迴轉相鉤狀若

吳地之歌聲綠鳥鸚鵡也謂歌者作吳地之歌聲其

音嬌好有似鸚鵡學鸚鵡言語上句言舞下句言歌正

相對也舊註有直作鸚鵡解謂異方珍怪玄積冀室

李長吉詩

卷四

三



者非能教刻石平紫金解送刻毛寄新免刻石平紫  
 是作穴積金其中而與地相平見冀之聚斂無厭舊註  
 謂刻石立碑而以金平之者非是紫金之聚斂無厭舊註  
 之紫磨金徒繕修樓觀數年乃成移檄所在調發生  
 發屬縣卒徒繕修樓觀數年乃成移檄所在調發生  
 免刻其毛以爲識人有犯者至刑死者十餘人按  
 胡不知禁忌誤殺一人免轉相告言坐死者十餘人按  
 下句是冀之實事上一句亦必冀之言坐死者十餘人按  
 實事而范史不載今失傳者耳三皇后七貴人五  
 十校尉二將軍六貴人二大將軍後七封侯三皇后  
 者七人尚公主三人其餘卿將尹校五十七  
 人。吳本會本姚仙期本俱作三皇皇后誤當時飛  
 去逐彩雲化作今日京華春此誠莫與之京矣一且  
 身死家破化為烏有若彩雲散滅曾不可以久存今  
 日京華之貴戚則亦有然者也彼前車之覆獨非後  
 車之鑒乎此二句乃文賦所云立片言而  
 居要乃一篇之警策者也其戒之也深矣

相勸酒

義和騁六轡晝夕不曾閑彈烏啞嘔竹扶馬蟠桃鞭  
 廣雅曰御曰義和初學記淮南子爰止義和爰息六  
 疇是爲懸車註曰義和初學記淮南子爰止義和爰息六  
 元命苞陽成于三故日乘車駕以六龍義和御之春秋  
 百六十里曰啞嘔之山郭璞註日沒所入山也楚辭  
 章句啞嘔日所入山也下有蒙水其中入山也楚辭  
 職將出兮東方照吾檻兮扶桑撫余馬兮安驅王逸  
 註言日既陞天運轉而西將過太陰徐撫其馬安驅  
 而行是言日輪之運有馬牽之而行也淮南子曰日入  
 虞淵爰息其馬亦是此義楊升菴曰古者義和爲日  
 御莊子因御字遂有日車之說楚辭淮南子因車字遂  
 有馬之說河圖括地象桃都山有大桃樹盤屈三千  
 里上有金雞日照則鳴彈擊也扶音此亦擊也彈之  
 扶之欲其流日行不住。畫夕文苑  
 英華作晝夜啞嘔竹一作啞嘔石  
 帝又造紅蘭神尊收季秋之月其神尊收仲秋之月其  
 神尊收蓋其神專

司秋令者也青帝東方之神司春令者江淹別賦見  
紅蘭之受露葢春蘭之花其色帶微紅者是也李周  
翰文選註謂蘭至秋而色紅非也二  
堯舜至今萬萬

歲數子將為傾葢間  
自堯舜至唐元和未滿三千  
長註數子指義和蓐收青帝傾葢間言其為時不久  
家語孔子之鄉遭程子于途傾葢而語王肅註傾葢  
傾葢者道行相遇駟車對語兩葢相切小歆之義青

錢白璧買無端丈夫快意方為歡  
錢光陰迅疾縱有青  
不及時行樂耶  
其雷而不去可  
驩

驩驩熊何足云會須鍾飲北海箕  
楚辭露雞驩驩大龜也劉勰新論炮羔煎鴻雁  
踞南山無菜曰驩驩

熟以蜜淹之可食  
曹植與吳質書願舉泰山以爲肉傾東海以爲酒此  
云鍾飲北海葢本其意箕踞南山言其坐處之寬廣

而。云文苑作言  
驩音爇驩音奚驩音

金管滂滂歌聲洋溢貌  
金謂南蠻中所出之金也禮記南方曰蠻離題交趾

鄭元註離題謂刻其肌以丹青  
謂刻也題謂額也謂以丹青雕刻其額橫波好送雕

纏頭費正子以目送金杯宴飲以樂爲解姚仙期以  
金爲解三說之  
此何用強知元化心  
元化造化也葢謂不  
無輟伏願陛下鴻名終不歇子孫綿如石上葛  
子聖明國祚久遠天下得享太平無事之福使我輩  
快意歡飲終無止矣封禪書前聖之所以永保鴻名  
而常爲稱首呂向註鴻大也詩國風縣縣葛來長安  
藟在河之許毛傳云綿綿長而不絕之貌

車駢駢中有梁冀舊宅石崇故園  
駢駢聯綴並行之

李長吉次寺

李長吉次寺

李長吉次寺

李長吉次寺

李長吉次寺

李長吉次寺

李長吉次寺

李長吉次寺

李長吉次寺

李長吉次寺

李長吉次寺

李長吉次寺

李長吉次寺

李長吉次寺

李長吉次寺

李長吉次寺

皆在河南長吉蓋舉其路中所見者言之耳權貴如

梁冀豪富如石崇不富貴之間不足恃如此以見人生

迹于荒烟茂草之中富貴之不足恃如此以見人生

當行樂之意一統志金谷園在河南府城西十三里

地有金水自太白山南流經此谷晉石崇因川阜造

園館崇自作詩序有清涼臺即崇妾綠珠墜樓處

來長安車駢會本姚英華作東洛長

安車駢會本姚英華作東洛長

瑶華樂也楚辭折疏麻分瑶華王逸註瑶華玉華

自明及晦窮寓縣之表有書史十人記其所行

之地又副以瑶華之輪十乘隨王之後以載其

書也三十六年王東巡大騎之谷詒春宵官西

王母乘翠鳳之輦而至前導以文虎豹後列

彫麟紫磨曳丹王之履敷碧蒲之席黃莞之薦

供玉帳高會清璇琰之膏以爲酒進洞淵

紅葩嶸山甜雪昆流素蓮陰岐黑棗萬歲冰桃

千年雪藕此篇專咏穆王事而題曰瑶華樂殆

採記中瑶華論事以立名耶曾謙甫曰當爲瑶

池樂其說應是

穆天子走龍媒八轡冬瓏逐天迴五精掃地凝雲開

列子周穆王肆意遠遊命駕八駿之乘右服

左騶耳右驂赤驥而左白灤主車則造父爲御

爲右次車之乘右服渠黃而左踰輪左驂盜驪而

山子栢天主車參百爲御奔戎爲右馳驅千里

巨蒐氏之闕遂宿于崑崙而封之阿赤水之陽

崑崙之丘以觀黃帝之宮而封之阿赤水之陽

王母觴于瑤池之上西王母爲王謠和之遂賓

焉乃觀日之所入一曰行萬里乃嘆曰予一人

歌于德而誥于樂後世其追數吾過乎漢武帝

馬已來此龍必至之効也馬者乃神龍之類今天

-5 215 35 885" data-label="Text">

經正義謂四馬則八轡長吉則以八馬爲八轡

五聲逐天迴與天之行相逐而迴轉言其速也

五星者五行之精也張衡東京賦五精帥而摧

綜註五精五行之精也張衡東京賦五精帥而摧

塵雨師洒道意冬瓏姚經三本伯清

高門左右日月環四方錯鏤稜層殿舞霞垂尾長

盤跚江澄海淨神母顏此言穆王至王母所居之處也門之左右日月環之其四方皆有雕文錯鏤稜層突起作殷紅色殷音烟赤黑

也江澄海淨喻其清淨不動聲色之意施紅點翠照

虞泉曳雲拖玉下崑山穆王升崑崙之邱及觀日之所入與賓于西母原是事

詩意似謂借王母以往觀虞淵上崑崙也故用施紅

點翠曳雲拖玉等字紅翠謂婦人粧飾雲雲衣也玉

玉佩也李嶠詩羅帶玉佩當軒出點翠施紅競春日

楚辭囚靈元于虞淵王逸註虞淵日所入也淮南子

淵也唐人以避高祖諱故以泉字易淵字虞列旃如

松張蓋如輪金風殿秋清明發春八鑿十乘蠹如雲

屯韻會旃說文繼旃之旗也沛然而垂旃以全帛為之續旃末為燕尾者旃也釋名雜帛為旃以雜色

帛綴其邊為翅尾也將帥所建象物雜也軍前曰旗

軍後曰殿發即啟字之意蓋謂侍從之後以秋時金

風為殿其前以春時清明之意歲華紀麗秋風曰金風

使先驅後飛廉使奔屬之意歲華紀麗秋風曰金風

楚辭九思陽氣發兮清明詩小雅約軹錯衡八鸞為馬

瑯鄭康成箋鸞在鑣四馬則八鸞也蓋以八鸞為馬

上之八鈴後人用之或作鸞或作鸞其賦直陌蠹其東

蠹齊也集韻蠹長直貌謝靈運山居賦直陌蠹其東

西陸機詩胡馬如雲屯雲屯雲之聚也六瓊鍾瑤席

句皆言王母侍從之盛。殿秋一作斂秋瓊鍾瑤席

甘露文元霜絳雪何足云瓊鍾瑤玉杯也楚辭瑤席兮

初學記瑞應圖云露色濃為甘露王澤者施德惠則甘

露降其草木晉中興書曰甘露者仁澤也其凝如脂

其美如飴江海別賦露下地而騰文露有五子得服

草木故成文漢武肉傳其次藥有元霜絳雪子得服

之白日升天二薰梅染柳將贈君鉛華之水洗君骨

與君相對作真質薰梅染柳亦似指仙藥而言仙家

丹法先用黑鉛一味煉起鉛華之

李長吉詩 卷四 其

木蓋謂金丹神水也洗骨洗去凡質濁垢真質長生不老之質

北中寒

一方黑照三方紫黃河冰合魚龍死三尺木皮斷文

理百石強車上河水漢書胡貉之地陰積之處木皮

冰堅甚雖以百石重車行其上亦不拆裂河霜花草上

大如錢揮刀不入迷濛天霜凝草上有似花葩揮刀

甚爭潛海水飛凌喧山瀑無聲玉虹懸爭潛波濤迴

凌積冰也北海近岸淺狹之處至十月即凍而天色

而凍寂然無聲似白虹懸于澗中

梁臺古意作愁吳本

梁王臺沼空中立天河之水夜飛入臺前鬪玉作蛟

龍綠粉掃天愁露濕西京雜記梁孝王好營宮室苑

中有百靈山有膚寸石落猿巖棲龍岫又有雁池

池間有鶴洲息渚其諸宮觀相連延亘數十里奇果

異樹瑰禽怪獸畢備王日與宮人賓客弋釣其中詩

言平地之中本無臺沼乃積土以爲臺若空中忽然

而立者鑿地以爲池又若天河之水飛瀉而入者也

說文鬪也今人謂木石鑲堆合縫之處謂之鬪鬪

玉以玉相鬪也合作臺前欄楣而鏤之形也綠

粉掃天指竹而青水經註唯水又西南流歷于竹圃

竹園也白帖梁孝王有修竹園王撞鐘飲酒行射天

金虎蹙裘噴血斑史記殷本紀帝武乙無道爲革囊

宋王偃盛血以韋囊懸而射之命曰射天宋世家

嘗有射天事常是喻言其怙親無厭時有犯上之意

也禮記君之右虎裘噴血斑裘色鮮赤琦按張衡東

李長吉詩

京賦周姬之末政用多僻始于官鄰卒于金虎李善  
註應劭漢官儀曰不制之臣相與比周比周者官鄰  
金虎言小人在位比周相進與君為鄰貪求之德堅  
若金讒謗之言惡若虎此用金虎噴血等字雖指衣  
裘而言意則指梁王親近小朝朝暮暮愁海翻長繩  
人聽信其讒諂阿諛之辭

繫日樂當年滄海無翻轉之期白日非長繩所能繫  
安得長繩蓋言其朝暮行樂不知所止也傳元詩  
繫白日芙蓉凝紅得秋色蘭臉別春啼脈脈蘆洲

客雁報春來寥落野渚秋漫白  
其跡而弔者但見芙蓉蘭蕙客雁野潦而已臺上梁  
王竟安在哉賂賓王詩宿雁下蘆洲雁春至則自南

往北秋至則自北徂南有似客然故曰客雁野  
渚野水也漫廣大貌○南有似客然故曰客雁野  
公無出門徐文長註此即小格四方上下俱不

世遠 俗也  
公無出門徐文長註此即小格四方上下俱不

天迷迷地密密熊虺食人魂雪霜斷人骨楚辭九首

往來儵忽吞人以益其心些王逸註言有雄虺一身  
九頭往來奄忽常喜吞人魂魄以益其心賊害之甚

也○雪霜斷人骨一作雪風破嗾犬唁唁相索索砥

掌偏宜佩蘭客嗾使犬聲左傳公嗾夫葵馬唁唁乃

吹韻會信信犬吠聲音與銀同離騷紉秋蘭以為佩  
王逸註佩飾也所以象德也故行清潔者佩芳詩意

謂惡物害人偏于修身清潔也故行清潔者佩芳詩意  
為尤甚○嗾會本二姚本清作嗾誤帝遣乘軒災自滅

玉星點劍黃金軌徐文長註言一死則災自滅矣是

以實其說帝天帝乘軒謂精魂乘軒而上升按真誥  
赤水山中學道者朱孺子乘五色雲車登天潛山中

學道者鄭景世張重華以雲輦白日升天是仙人多  
乘雲車而去世也軌轅端橫木以駕馬領者此句言

去時服飾之精好非世間富貴我雖跨馬不得還歷  
者可比○自滅吳本作自息

李長言歌詩  
我雖跨馬不得還歷

陽湖波大如山毒蚪相視振金環狡猊獬豸吐噉涎  
言我雖跨馬出門未得還家然尚在善地聞他險阻  
藩鎮郡守而言其惡物所謂毒蚪狡猊獬豸疑指當時  
其不可往也而人將有往者故作公無出門之詩以  
阻之搜神記歷陽之麻湖在夕淪地中而為水澤今  
麻湖是也一統志麻湖在夕淪地中而為水澤今  
歷陽之都一夕為湖夫歷陽本陸地一且陷而為湖  
長吉用此當是喻平地有風波之意或者其謂  
所往之地故舉以為言說文蚪龍子有角者毒蚪謂  
凶惡之龍觸其毒氣即死爾雅狡猊如獬豸食虎  
豹郭璞註即獅子也西域穆天子傳曰後獬豸走  
五百里是後麋狻猊同物也又爾雅獬豸類虎  
爪善走以人為食遇有獸中最大者龍頭馬尾虎  
出食人蚪音求後麋音道君即隱無道君即鮑焦一  
世披草眠顏回廿九鬢毛斑顏回非血衰鮑焦不違

天天畏遭啣所以致之然風俗通鮑焦耕田而食  
衣餓于山中食棗或問之此棗子所飲非妻所織不  
枯而作念分明猶懼公不信公看呵壁書問天觀鮑  
音讀者非分明猶懼公不信公看呵壁書問天觀鮑  
子事理分明志潔行芳之士不若猶不信再觀原之  
無事出門叮嚀反覆之意深矣楚辭章句天問者屈  
原之所作也屈原嘆息憂心愁悴彷徨之澤經歷屈  
陸嗟號旻昊仰天嘆息見楚有先王之廟及公卿祠  
堂圖畫天地山川神靈琦儔僂及古聖賢怪物行  
事周流罷倦休息其下仰見圖畫因書  
其壁呵而問之以此憤懣舒寫愁思  
神絃曲一樂府詩集古樂錄曰神絃歌十一曲  
女五曰白石郎宿二日溪小姑七日聖郎四日嬌  
日姑恩九日採菱童十日阿宿下童十日湖就姑入  
左克明並云古辭然觀阿宿聖郎諸曲乃祭水  
仙之類不在祀典者也琦按神絃曲者乃祭水

李長吉歌詩 卷四

神祇絃歌以娛神之曲也此詩言狸哭狐死

西山日沒東山昏旋風吹馬馬踏雲日沒雲昏旋風

景象旋風風之旋轉而吹者中必有鬼神依之低時

尺以下鬼風也高丈餘而上者神風也曠野中時有

謂神所乘之馬馬畫絃素管聲淺繁花幫綵綵步秋

塵神既至于是作樂以迎之巫起舞以娛之班婕

與翠蔡同桂葉刷風桂墜子青狸哭血寒狐死也刷

將用威以驅戮妖邪故猛風颺起而樹葉刮落桂子

似而異類今人混而稱之曰狐狸非也爾雅翼狸者

狐之類狐口銳而尾大狸口方而身文黃黑彬彬蓋

次于豹狐妖獸說者以為先古淫古壁彩蚪金帖尾

婦所化善為媚惑人故稱狐媚

雨工騎入秋潭水百年老鴉成木魅笑聲碧火巢中

起又言古壁畫龍有作尊者則驪之而放于潭水百

畔無不懼伏柳毅傳毅過涇陽見有婦人牧羊于道

祇豈宰殺乎女曰非羊也殺曰子之牧羊何所用哉神

小毛角則無別羊焉埤雅鴉大如斑鳩綠色所鳴其

民有禍證俗云鴉禍鳥也今謂之畫鳥蓋聲之誤也

草木疏云惡聲之鳥也鮑照蕪城賦賈誼所賦鵬鳥是

也說文魅老精物也鮑照蕪城賦賈誼所賦鵬鳥是

之狐碧火火之碧色者蓋鬼神所作木魅山鬼野鼠城

神絃

女巫澆酒雲滿空玉爐炭火香萋萋

遂有雲滿空中于是焚香擊鼓以迓之海神山鬼來

座中紙錢窸窣鳴颼風鼠璞法苑珠林載紙錢始來

李長吉詩

李長吉詩

李長吉詩



喪葬皆有瘞錢後世里俗稍以紙寓錢與乃用于祠  
祭封氏聞見記紙錢案古者享祀鬼神有圭璧幣帛  
事畢則埋之後代既寶錢貨遂以錢送死漢書稱盜  
發孝文園瘞錢是也率易從簡更用紙錢乃後漢  
蔡倫所造其紙錢凡魏晉以來始有其事今自王公逮  
于士庶通行之矣凡鬼神之物其像似亦猶塗車芻  
靈之類古理帛今紙錢則皆燒之所以示不知神之  
所為也天祿識餘唐臨真報錄云鑿紙為錢以供鬼  
神自唐以來始有之謂之寓錢言其寄形象于紙  
也窻宰音悉速聲小貌杜子美詩枝撐聲窻宰紙相  
思木帖金舞鸞攢蛾一噫重一彈以太平廣記載店婦  
一女巫至焚香彈琵琶名請蓋唐時巫師之狀大率  
相同如此詩所云以相思木為琵琶而金畫舞鸞之  
狀于其上攢蛾者蹙其眉也噫音接多言也一噫重  
一彈者每出一言則彈琵琶一聲以和之也一畫甫  
以金帖木鸞為巫所執以憑神者姚經三以爲畫板  
皆非也若依其說下文彈字杳無根着劉淵林三都  
賦註相思大樹也材理堅斜斫之有文可作器其實  
如珊瑚歷年不變按今相思木多出廣東他處亦間

有其木多文理作器皿可玩子如大豆呼星名鬼歆  
而赤謂之相思子亦謂之紅豆者是也

杯盤山魃食時人森寒降所饗者肴酒之氣而已若  
山妖木魅之類其形雖不能見而食物之形體必有

虧缺人之見者為之森然寒慄山魃山中精怪為神  
所收役以為僕從者下文所云萬騎中終南日色低

平灣神兮長在有無間神嗔神喜師更顏送神萬騎

還青山元和郡縣志終南山在京兆府萬年縣南五

謂山峰空缺處有無間謂神之來格來享或有或無

人不能知今忽而神嗔忽而神喜僅于巫師之

顏色更變知之亦荒忽難信矣劉須溪曰讀此章使  
人神意森索如在古祠幽黯之中親覩巫覡賽神之

神絃別曲

歸白馬花竿前子子綠蓋神之蓋也姚仙期註以為皆指巫

而言若神靈何以知其綠蓋者然則楚辭九歌之孔蓋翠旌青衣白裳何以言之耶詩鄘風子子千旄在浚之郊子蜀江風澹水如羅墮蘭誰泛相經過南山

桂樹為君死雲衫淺汚紅脂花巫山之下即蜀江也

羅穀蘭花開墮水中風景殊美然道路阻長誰能泛舟經過其地以瞻仰神靈今神既惠然肯來宴享而去不特人人欣樂即南山桂樹受神之披拂者亦為

之死死者猶言喜殺雲衫即楚辭所謂青雲衣之說汚染也謂神之衣服披拂其上亦沾染其氣也紅脂花謂桂樹之花蕊桂花有三色白者曰銀桂黃者曰金桂紅者曰丹桂其花秋開者多亦有春開者亦有

四季開者此詩于春風中而言桂花紅色非妄言也姚仙期曰秦俗鄙俚其陰陽神鬼之間不能無襄慢荒淫之雜長吉更定其辭以巫不可信故言多謬刺云琦謂不然長吉詩脈本自楚騷以楚騷之解解三詩求所謂諷刺之言竟安有哉

綠水詞

今宵好風月阿侯在何處為有傾人色翻成足愁苦

梁武帝歌河中之水自東流洛陽女兒名莫愁十五嫁為盧家婦十六生兒字阿侯李延年歌北方有佳人絕世而獨立一顧傾人城再顧傾人國美色可以娛人今愛而不見使我心傷是傾人之色適以釀成愁苦耳曾謙甫註足言莫以加東湖採蓮葉南湖拔

蒲根未持寄小姑且持感愁魂承上阿侯在何處而或在南湖採蒲根俱未可知若有所採莫寄小姑且持以貽我庶幾感慰我愁苦之魂古採蓮童歌東湖

扶菘童西湖採菱菱不持歌作樂為持解愁思○秋魂蒲根姚仙期本作採蒲根愁魂曾本二姚本俱作秋

沙路曲

國史補凡拜相禮絕班行府縣載沙填路自私第至于城東階名曰沙堤

柳臉半眠丞相樹珮馬釘鈴踏沙路

吳正子註柳臉一作柳陰半眠

者樹倚斜也三輔故事漢苑中有柳狀如人形曰人柳一日三眠三起此借用其字丞相樹者以其在相

臣所行路上之樹故云珮馬之羈斷燼遺香裊翠

烟燭騎蹄鳴上天去

燭騎以燭炬擁衛相臣之騎也上天去猶云朝天去也。燭騎

吳本云一作獨騎蹄鳴帝家玉龍開九關帝前動笏

移南山

九門既啟入至帝前執笏奏事則諫行言聽雖南山之重亦可以移也。開九關一作從

獨垂重印押千

金窠篆字紅屈盤

印鑄用黃金以銀為窠文曰貞元冊南詔印通鑑唐紀以祠部郎中袁滋為冊南詔使賜銀窠金印文曰貞元冊南詔印觀二書所云知所云銀窠金印者是

以金為印而印文空白之處以銀為之也金窠則以

純金為印紅沙路歸來聞好語旱火不光天下雨

謂民間稱頌之語旱火不光天下雨喻言苛虐之政不興而膏澤廣被于天下也

上之回

樂府古題要解上之回漢武帝元封初帝遊石闕望諸國月支臣匈奴服皆美當時事也

上之回大旗喜懸紅雲撻鳳尾

古詞上之回指幸回中道而言此云上之

回指言天子回京師也紅雲大旗之色曾謙甫註撻往來翻擊如撻鳳尾析羽而置于旗之首者

匣破舞蛟龍

拾遺記顓頊有曳影之劍騰空而舒若

未用之時常于匣中如龍虎之吟此指其方則尅若

飛出匣騰舞空中有若蛟龍之狀破者謂劍匣而

壁而飛龍之一解蚩尤死鼓逢逢

帝命于蚩尤黃帝乃徵

鼉鼓逢逢毛傳逢逢和也此謂戰時得勝而鼓也

李長吉歌詩

卷四

三

天高慶雷齊墮地地無驚烟海千里  
吳正子註揚雄  
曉以造天兮厥高慶而不可乎疆度天高羌聲薄天雷齊墮  
慶音羌發語聲也曾謙甫註天高羌聲薄天雷齊墮  
地鼓聲薄天而雷應之說漢書天文志若烟非烟郁郁紛  
紛蕭索輪囷是謂慶雲慶雲見喜氣也齊墮地謂雲  
下垂至地也地無驚烟海千里謂海外千里之遠無  
烽火之警也爾雅九夷狄七戎六蠻謂之四海孫  
炎註海之言晦晦闇于禮義也此詩海字應作此海孫  
會註以海晏為釋者非是禮義也此詩海字應作此海孫  
白門前一曲與此同云白門前大樓喜懸紅雲撻龍  
尾劍匣破鼓蛟龍蚩尤死鼓逢逢天齊慶  
雷墮地無驚飛海千里當以此篇為正

高軒過

韓員外愈皇甫侍御湜見過因而命作  
撫言李賀  
年七歲名

動京師韓退之皇甫湜覽其文曰若是古人吾曾  
不知若是今人豈有不知之理二公因詰其門賀

總角荷衣而出二公命而賦一篇目為高軒過瑞  
按元和三年皇甫湜以陸渾尉應賢良方正直言  
極諫舉指陳時政之失為宰相李吉甫所擯久之  
不調其為侍御必在此年之後韓為都官員外郎  
在元和四年約其時長吉已弱冠矣恐撫言七歲  
之說為誤否則此詩前一行十五字乃後人所增  
歟

華裾織翠青如蔥金環壓轡搖玲瓏馬蹄隱耳聲隆隆

隆入門下馬氣如虹云是東京才子文章鉅公

漢書天文志隆隆如雷聲又如鼓音曹植七啟慷慨  
則氣成虹霓。吳本云隱耳一作隱隱西都賦粲乎  
隱隱乃明盛貌一

中殿前作賦聲摩空筆補造化天無功

後漢書元精  
臣章懷太子註元謂天精謂天之精氣聲摩空謂聲  
價之高也。元精耿耿吳本作九精照耀註云九精

本無云是鉅三字二十八宿羅心胸元精耿耿貫當

李長吉詩 卷四 麗眉書客感秋蓬誰

九星之精也春秋運斗樞云五

帝遵七政之紀九星之法是也

知死草生華風麗眉長吉自謂已見三卷註蓬蒿至

之而復生即古人所我今垂翅附冥鴻他日不羞蛇

謂吹枯噓生之意 我今垂翅附冥鴻他日不羞蛇

作龍喻言今雖失意苟得舉附二公長其聲價自能

冥冥謂空中 青關之處

貝官夫人 貝官海女四字起義故云耳考任昉述異記有

貝官夫人廟云在太乙山下是懷元王夫人廟

即其基未知 即此神否

丁丁海女弄金環雀釵翹揭雙翅關 會謙甫註丁丁

釵頭及上施雀也翹揭皆高起之貌雙翅關謂雀

之雙翅收而不開也 吳本云環一作錢翹揭會本二

姚本作 六宮不語一生閑高懸銀勝照青山 周禮註

婦人稱寢曰宮后象王立六宮而居之正寢一燕寢

五神既稱夫人則亦應立六宮儀制不語一生閑徐

文長以為泥塑之說者是也神異經東方有宮青石

為牆門有銀勝張正見詩即此神山內銀勝映仙宮

長眉凝綠幾千年清涼堪老鏡中鸞 年謂神壽長久

清涼堪老鏡中鸞謂神無有匹偶孤鸞視鏡中之影

哀鳴而死今神以清淨為心無有情慾鏡中鸞影常

存安有秋肌稍覺玉衣寒空光帖妥水如天 謂空本

老期 帖妥水如天秋肌稍覺玉衣寒一倒轉用之便覺有

蘭香神女廟

三月中有漁父于湘江洞庭之岸聞兒啼

騰挈圓壇帖妥之辭疑當時習用此倒字法耶

服帖無不穩稱韓退之元和聖德詩亦有獸盾

有三國志註魏書曰甄后生每寢窠家中髮影見如

之有人持玉衣覆其上帖妥即妥帖之倒文言其工緻

李長吉詩

卷四

三

聲四顧無人惟一三歲女子在岸側漁父憐而  
舉之十餘歲天姿奇偉靈顏姝瑩迨天人也忽  
有青童靈人自空而下集其家携女俱去臨  
昇天謂漁父曰我仙女杜蘭香也有過謫人間  
元期有限今去矣自後時亦還家其後于洞庭  
包山降張碩家授以舉形飛化之道碩亦得仙  
長吉所稱但云蘭香神女不連杜字又據昌谷  
詩下元註謂昌谷中之女山即蘭香神女上昇  
處遺儿在焉與廣記所載不類蓋  
另是一人其廟亦當在女山上

古春年年在閑綠搖暖雲松香飛晚華柳渚舍日昏

沙砲落紅滿石泉生水芹幽篁畫新粉蛾綠橫曉門

弱蕙不勝露山秀愁空春謂至今猶然沙砲沙中石

子蛾綠謂廟前之山其色如蛾綠東坡志林大業拾

遺記宮人以蛾綠畫眉亦石墨之類也今世無復此

物琦按隋遺錄殿脚女爭效為長蛾眉司宮吏日

螺子黛五斛流為蛾綠然則蛾綠故是青黛耶如

三註以上咏廟中花卉竹木石泉山舞珮剪鸞翼帳

帶塗輕銀蘭桂吹濃香菱藕長葦葦舞珮帳帶皆神

之物清潔無腥羶班固東都賦俎豆葦葦章懷太子

註葦葦也看雨逢瑤姬乘船值江君瑤姬即巫山神女

以其朝為行雲暮為行雨故看雨而逢焉江君即湘

君也以其為湘江之神故變稱江君楚辭湘君云沛

吾乘兮桂舟兮沅湘兮無波吹簫飲酒醉結綬金絲

使江水兮安流乘船字本此

裙走天呵白鹿遊水鞭錦鱗古仙人如衛叔卿在山

水騎赤鯉此密髮虛髮飛膩頰凝花勻團鬢分珠窠

脂用其事濃眉籠小唇珠窠吳本弄蝶和輕妍風光怯腰身謂

蝶輕妍尚不如神深幃金鴨冷奩鏡幽鳳塵金鴨香

女腰身之姣好

李長吉飲詩

三

三長言韻詩 卷四

鴨形以金塗其上幽鳳鏡上蓋袂刺繡鳳形者二踏

句見神女上升之後廟中雖陳設器具終是冷寂

霧乘風歸撼玉山上門撼玉山上聞蓋以撼玉為珮環之聲

送韋仁實兄弟入關按舊唐書王播傳長慶四年補關韋仁實伏延英抗

疏論播厚賂貴要求領鹽鐵使是其人也

送客飲別酒千觴無赭顏何物最傷心馬首鳴金環

赭顏二姚本作赭顏野色浩無主秋明空曠間坐來壯膽破斷

目不能看行槐引西道青稍長攢攢行槐道上所植

自此而西入關中夾路不斷故曰引西道攢攢一作青松

貌。斷日文苑英華作新月青稍長攢攢一作青松

生文翰翰筆也今人皆作去聲讀然古韻平去二音皆通疊玉生文翰者言其文筆之妙字字皆

美如玉積我在山上舍一畝蒿藔田夜雨叫租吏春

聲暗交關蒿藔謂田中多生蒿萊而薄脊者租吏催

春字似譌與三聯秋明字有誰解念勞勞蒼突唯南

山言韋郎兄弟既去我獨困守田園而受催租之擾

山並無知己相勞苦朝夕所對者唯蒼然突起之南

洛陽城外別皇甫湜

洛陽吹別風龍門起斷烟以人之離別而風亦為別

斷烟黯然神傷不覺景因情異矣一統志龍門在河

南府城南二十五里兩山對峙東曰香山西曰龍門

石壁峭立伊水冬樹束生澀晚紫凝華天冬樹枯落

中出又名伊關

李長吉飲詩 卷四

如東風繞其間另作生澀之態此句承上別風而言  
晚烟凝映遠天另作紫色王子安所謂烟光凝而暮  
山紫也此句承  
上斷烟而言  
單身野霜上疲馬飛蓬間  
途言別後  
以起下文淚墮之意小傳言長吉獨騎  
往還京洛讀單身疲馬之句宛然如見  
奉墮綠衣前  
按舊唐書貞觀四年詔三品以上服紫  
品以青上元元年敕文武官三品以上服紫四品深  
緋五品淺緋六品深綠七品淺綠八品深青九品淺  
青皇甫君于時為陸渾尉乃畿縣尉官只九品理不  
應服綠豈其時已受辟于藩府而借用幕職之服抑  
其為侍御  
之時歟

谿晚涼

白狐向月號山風秋寒掃雲留碧空  
本草狐有黃黑  
白三種白色者  
尤稀鮑照蕪城賦木魅山鬼野鼠城狐風嗥雨嘯昏  
見晨趨狐號風當本此掃雲爾碧空謂浮雲斂盡天

質獨 玉煙青溼白如幢銀灣曉轉流天東  
晚烟直上  
青潤不散

狀如幡幢銀灣銀河也上下用玉字白字中夾青字  
恐是清字之譌題是谿晚涼而詩用曉字亦疑有譌

溪汀眠鷺夢征鴻輕漣不語細游溶  
鷺眼鴻夢見水  
中群鳥皆已安

息故波水輕漣靜而安流不語言水無聲游  
溶言水緩動。輕漣曾本二姚本俱作輕連層岫迴

峯復疊龍苦篁對客吟歌筒  
山有穴者曰岫層岫層  
累而見者也曰岫層岫層

者曰峯回峯其勢轉曲回翔者也復疊龍復疊起伏  
如龍行也苦篁苦竹也吟歌筒竹受風而有聲如歌

筒之  
吟也

官不來題皇甫湜先輩廳

官不來官庭秋老桐錯幹青龍愁  
桐老故幹有錯節  
其勢天矯翔舞有

若青龍 書司曹佐走如牛疊聲問佐官來否  
按唐書  
百官志



李長吉詩言 卷四

凡縣有司功佐司倉佐司戶佐司兵佐司法佐司士  
佐畿縣減司兵上縣有司戶司法而已所謂書司曹  
子註否音浮 官不來門幽幽

長平箭頭歌

元和郡縣志長平故城在澤州高  
萬衆于此圖書編長平驛即秦白起坑卒四十  
萬人處也問居人不能指其所第云旁村人鋤

地尚得銅  
鏃如綠玉

漆灰骨末丹水砂淒淒古血生銅花白翎金絳雨中

盡直餘三脊殘狼牙 箭頭之上其色黑處如漆灰白  
處如骨末紅處如丹砂蓋因古

時征戰常染人血積久變成斑點故也今之箭首惟  
以鐵為之古時軍器皆銅鐵兼用鐵入土久則多爛  
蝕銅入土年深又沾人血能變出諸種顏色白翎箭  
羽金絳箭幹以其堅好如金故曰金絳三脊者箭頭  
作三脊形俗謂之狼牙也 我尋平原乘兩馬驛東石  
蓋言其鋒利如狼之牙也

田蒿塢下風長日短星蕭蕭黑旗雲溼懸空夜

田平廣平日原後人合之以稱曠野之處驛即長平  
驛也石田地中多石不可耕者山阿曰塢蒿塢謂平  
地之中蒿萊叢生有類山塢也風長日短不覺天暮  
而星出蕭蕭寂寥貌黑雲懸于空中有似旗狀二句  
言古戰場內慘 左魂右魄啼肌瘦酪瓶倒盡將羊炙  
然可畏景象

蟲棲雁病蘆筍紅迴風送客吹陰火

祀聞其啼嘯之聲知其饑餓求食于是傾瓶中之酪  
以奠之又奉羊炙為餽以薦之遙望四野蟲棲雁病  
蘆筍焦枯滿目妻其但見旋風忽起陰火明滅蓋感  
其祭祀之惠知其將去競來送客也酪乳漿也將奉  
也蘆筍初生白色漸長變青此云紅者蓋旱地所生  
為風日所燥故變作紅色迴風即旋風鬼所乘之風  
陰火鬼火也琦按瘦炙火三字皆不同韻亦不相通  
疑有譌處以意度之或左魂右魄啼肌瘠酪瓶倒  
盡將羊炙蟲棲雁病蘆筍紅迴風送客吹陰火 訪古沈瀾收斷鏃  
迴風吹送客附更于此以俟知者

李長吉詩言 卷四



李長吉詩 卷四 三

滴注有聲然飲之不能消愁反苦酒之無力舊註謂  
滴將盡蓋以下五字相聯作一解亦通然意味殊覺  
短淺一頃百畝也菱花飛燕外傳有七出菱花鏡一奩  
色明淨如菱花鏡耳六觚之象以為鏡元稹詩小玉  
爾雅翼昔人取菱花鏡延詩酒罍丹砂暖茶催小玉煎  
上牀鋪夜衾路德延詩酒罍丹砂暖茶催小玉煎疑  
唐時或以小玉為侍女別稱夫酒既不能消愁南  
一望或可遣悶無如眼前已有千里之思侍女開屏  
之思愈不能已矣○千里思吳本作千里愁  
塞下曲 郭茂倩樂府詩集晉書樂志曰出塞入  
塞曲 李延年造唐有塞上塞下曲蓋出

此于 胡角引北風薊門白于水 其胡角吹時北風適至遂若  
志地理畧薊門在幽州北琦按薊門即薊州也戰國  
時屬燕秦為漁陽郡唐開元十八年改置薊州取薊  
邱以為名文人多謂之薊門 天含青海道城頭月千  
白于水者曠地風沙之色

里 天含者自遠而望若與天相接周書吐谷渾治露  
伏俟城在青海西十五里青海周圍千餘里

下旗濛濛寒金鳴夜刻 即古時刁斗之類因塞下寒  
冷而金聲亦帶寒氣似謂其音不蕃甲鑣蛇鱗馬嘶  
甚清亮夜刻每更中深淺刻數

青塚白 蕃人之甲鎖銜細密狀同蛇鱗其馬群牧處  
馬多當畱心防守不可玩 秋靜見旄頭沙遠席羈愁  
忽之意青塚詳三卷註

史記天官書昂曰旄頭四星也正義曰昂七星為旄  
頭六星明與大星等大小且至其兵大起搖動若跳  
躍者胡兵大起一星不見皆兵之憂也席羈愁會註  
一片羈愁或云所羈愁之地羈愁姚經三註坐臥羈愁  
之以豆箕為席也劉須溪曰如箕踞坐也楊升菴曰  
恐是塞上地名焦弱侯曰草名琦按數說之中焦說  
是也酉陽雜俎席箕一名塞蘆生北方胡地古詩云  
千里席箕草王建有咏席箕蘆詩云單于不向南牧  
馬席箕徧滿天山下當此敵人甲馬精壯之時仰觀

李長吉詩 卷四 三

天象旄頭又復明耀恐將來不能無窺  
伺之患即觀塞草亦應有蹂躪之愁耳  
帳北天應盡  
河聲出塞流  
天帳中帳幕也北望茫茫渺無所見疑  
不息而去知其外地廣大荒莫之紀極自  
即有外裔征戍之苦更何時已乎河水自  
反流出塞重復流入中國而後歸海故有  
語蒨門青海塚皆相去甚遠不在一方  
用意精奧自當畧去此等小  
疵。河聲文苑英華作黃河

### 染絲上春機

玉嬰汲水桐花井蒨絲沉水如雲影  
多植梧桐古詞井桐花落盡是也蒨與蒨同染絳草  
郭璞爾雅註蒨蘆今之蒨也蒨與蒨同染絳草  
染如雲霞之影相  
映如雲霞之影相  
樓是絲既染成于  
美人嬾態燕脂愁春梭拋擲鳴高  
綵線結茸背復疊白裕玉郎寄桃葉

曾謙甫註綵線即染成之絲結茸謂綵吐處茸茸然  
肯復疊以機有正背正則齊而重疊接續在背琦謂  
綵線結茸背復疊者蓋另是一物即白裕玉郎所寄  
者也以綵線結茸而成視其背則復疊相交按其物  
形當是同處心結之類詳言其狀而隱晦其名正長吉  
弄巧避熟處不必如會氏仍粘機織說也裕有二音  
亦憑二義作夾音讀者為復衣語林所謂周侯著白  
裕支道林見王子猷兄弟還日見一群白頸鴉但聞  
喚啞啞聲王氏子猷多服白領故也此用王家事則  
音當從劫解當從曲領為是六朝事跡桃葉渡圖經  
云在縣南一里秦淮口桃葉者晉王獻之愛妾名也  
其妹曰桃根獻之詩曰桃葉復桃葉渡江不用楫但  
渡無所苦我自迎汝嘗臨此渡歌送之。柳亭詩  
乃坊刻之誤然玉字正佳為君挑鸞作腰綵願君處  
處宜春酒  
腰綵者腰帶也其絲紋如組綵故謂之綵  
為紅綵帶許與印綵鳳一綵者亦此製因玉郎有  
彩飾此詩所謂挑鸞作腰綵者亦是此製因玉郎有

李長吉次詩  
卷四  
三

所寄而思有以報之故染絲上機織成綬帶更挑綬  
也。○春酒曾本二腰綬當無處不宜  
也。○春酒曾本二腰綬當無處不宜

五粒小松歌  
并序。五代史聞華山有五粒松

癸辛雜識凡松葉皆雙股故世以爲松釵獨栝  
松每穗三鬚而高麗所產每穗有五鬚今所謂  
華山松是也李賀有五粒小松歌西陽雜俎云  
五粒者當言鬚自有一種名五鬚皮無鱗甲而  
結實多新羅所種云然則所謂粒者鬚也太  
平御覽曰松葉有五粒者名五粒松服之長生本  
草蕭炳曰五粒松一叢五葉如釵道家服食絕  
粒如巴豆新羅往進之蘇頌曰五粒字當  
一作五鬚音傳訛也五鬚者  
一叢或有兩鬚七鬚者

前謝秀才杜雲卿命予作五粒小松歌予以選書  
多事不治曲辭經十日聊道八句以當命意

蛇子蛇孫鱗蜿蜿新香幾粒洪崖飯

以蛇比更以蛇子孫爲比蓋爲小松寫照鱗蜿則

枝幹屈曲貌新香幾粒洪崖飯姚經三以爲松子之

粒者謂小松未必即能生子恐是指食松花之蕊如米

仙卷已見綠波浸葉滿濃光細束龍髯釵刀剪

若爲水所浸故潤澤若此其整齊不亂若東龍髯而

以刀剪截之姚仙期曰似移植盆中爲盆景者故束龍

之而刀剪也其繁鬚姚經三日滿濃光色之深也束龍

之葉之齊也二說主人壁上鋪州圖主人堂前多俗

儒則不稱多俗儒則又無人能賞識此松相對月明白

露秋淚滴石筍溪雲肯寄書  
墮下似松葉之上法然

溪雲往來朝夕相護一入主人庭中永與相別不知

之峻挺瘦立似筍者松在深山原與石筍相依而生

三長言哥言  
卷四  
三

能相憶而寄書否夫松與雲石皆無情所謂淚與書  
皆假人事言之以明小松托根不得其耳。吳本  
云月明白露秋淚滴一作月明露泣懸  
秋淚肯寄書曾本姚經三本塘上好寄書  
塘上行六曲之僧虔技錄塘上行乃相和歌清調

辛曲註云婦人衰老失寵行于塘上為此歌也  
此中故事云蒲生我池中有葉何離離豈無兼  
後艾與君生別離此歌乃魏文帝后甄氏為郭  
長吉此篇與陸機作皆本古意  
藕花涼露濕花缺藕根涴飛下雌鴛鴦塘水聲溘溘

冷露既下則花日就凋殘藕根亦老而  
味澀。雖一作雄非有作雙者尤謬

呂將軍歌

呂將軍騎赤兔獨携大膽出秦門金粟堆邊哭陵樹

藝文類聚曹瞞傳曰呂布乘馬名赤兔語曰人中  
呂布馬中有赤兔因將軍是呂姓故以呂布比之世  
語美維死時見剖膽如斗大秦門謂西京城門也大  
唐新語元宗嘗謂橋陵至金粟山觀岡巒有龍盤鳳  
翔之勢謂左右曰吾千秋後宜葬此地寶應初追述  
先旨而置山陵焉長安志元宗泰陵在蒲城縣東北  
三十里金粟山呂將軍蓋為泰陵護衛之官故云曾  
謙甫以將軍為明皇時將是時不用而雷京者非也  
北方逆氣汗青天劍龍夜叫將軍開將軍振袖拂劍  
鏢玉闕朱城有門閣德宗憲宗時北方藩鎮互相盟  
也此正志士効命立功之日乃棄在閑地匣中龍劍  
夜中空自鳴吼有時振袖起舞思一試其雄心無奈  
君門九重斷音不聞劍鋒刃也玉闕朱城天子所居  
故云劍龍鏢音重重劍之鋒刃也玉闕朱城天子所居  
之處外有門九重閣重重止隔外人也此即  
楚辭君門九重閣重重。拂吳本作揮  
馬傳粉女郎火旗下恒山鐵騎請金槍遙聞箴中花

箭香

笑其時所用將帥腰佩銀印身騎白馬非不形

不出威服敵人是恆山鐵騎請與比較其善射也

漢官儀曰王公侯金印二千石銀印皆龜鈕舊註或

中佩龜為解非也改內外官佩魚為龜乃武后時事

若武后所變易之制度已醜之也借者後人初未嘗敢

依俚語搖擺解火旗旗之亦醜之也太白詩火旗雲馬

生光彩漢置恒山郡後以文錦纜是也恆山郡名戰國

改節度使王承宗據郡叛帝遣宦官吐突承璀率諸

道兵討之王師屢挫所謂恒山鐵騎者指承宗麾下

驍卒而言請金槍者單騎挑戰請與比試金槍高下

將軍之名者亦非西郊寒蓬葉如刺皇天新栽養神

驥廐中高桁排蹇蹄飽食青芻飲白水兼備之馬人

不能識放棄郊野僅以蓬葉充飢而廐中排列之馬

俱係蹇蹄不善馳走者反得安飽豈不可歎寒蓬之

葉如刺驥不得已而食之長吉則謂天實生此不堪

適口之物以為驥食新栽者見向來尚不至此而今

乃新見之也意中一腔憤懣不平之氣于此二字中

發露殆盡桁音衡屋中橫木所以繫馬者蹇蹄不善

行走之馬。新曾本二圓蒼低迷蓋張地九州人事

姚本作親排吳本作挑圓蒼低迷蓋張地九州人事

皆如此註即詩人視天夢夢之意如此承上指神驥

蹇蹄赤山秀鋌禦時英綠眼將軍會天意赤山秀鋌

英器天意未必竟棄置于無用之地將軍當會天意

李長吉歌詩

卷四

三

涸耶溪而採銅破赤堇而取錫張景陽七命耶溪之  
銚赤山之精說文銚銅鐵璞也據此則若溪之銅可  
以言銚赤山之錫不可言銚也蓋其綠眼故云  
亦是語疵綠眼將軍正指呂也蓋其綠眼故云

休洗紅

古詩休洗紅洗多紅色淡不惜故縫衣  
婦今為婆長吉蓋擬  
其調而意則殊也

休洗紅洗多紅色淺卿卿少年昨日殷橋見封侯

早歸來莫作弦上箭驛猶趁也正當及時之意殷橋地名未詳所在弦上箭謂其一

去而不還也。淺姚仙期本作淡

野歌

鷓鴣羽箭山桑弓仰天射落銜蘆鴻爾雅麋桑山桑也郭璞註似桑

今註雁自河北渡江南瘦瘠能高飛不長增繳江南

沃饒每至還河北體肥不能高飛恐為虞人所獲  
脚蘆數寸以防增繳一說代山高峻鳥飛不越惟有

一缺門雁往來向此缺中過人號曰雁門山出鷹雁

過鷹多捉而食之雁欲過皆相待兩兩相隨口中啣

蘆一枝然後過缺中麻衣黑肥衝北風帶酒日晚歌

鷹見蘆懼之不捉麻衣黑肥衝北風帶酒日晚歌

田中唐時舉子皆着麻衣蓋苧葛之類黑肥垢膩狀

以為指射男兒屈窮心不窮枯榮不等噴天公寒風

又變為春柳條條看卽州濛濛長吉自謂身雖屈抑

困凡人遭際枯榮不等常謂天意偏私其實天意

未常偏私試看寒風時候又變為春柳時候枯者亦

有榮時不可信乎條條若濛濛烟護之狀烟

濛濛綠葉初生望之有若濛濛烟護之狀

將進酒

宋書漢鼓吹鏡歌十八曲有將進酒曲  
古詞云將進酒乘大白大畧以飲酒拔

歌為

言



琉璃鍾琥珀濃小槽酒滴真珠紅晉書汝南王亮嘗

行酒珍珠紅烹龍炮鳳玉脂泣羅幃繡幕圍香風曹

當是酒名然豆在釜中泣詩人用泣字作釜中煮

詩其在釜下然豆在釜中泣詩人用泣字作釜中煮

物聲者皆本此古樂府繡幕圍香風耳節朱絲桐。

羅幃吳本作羅屏綉幕一吹龍笛擊鼉鼓皓齒歌細

作翠幕香風一作春風鳳簫輟吹龍笛韜吟傳元正都

腰舞虞世南琵琶賦鳳簫輟吹龍笛韜吟傳元正都

長丈餘生卵大如鵝卵甲如鏡其皮堅厚可以冒鼓

楚辭朱唇皓齒婢以姁只韓非子楚靈王好細腰

况是青春日將暮桃花亂落如紅雨暮指時節言謂

暮矣不謂日暮也桃勸君終日酌酩酊醉酒不到劉伶

花亂落正暮春景候勸君終日酌酩酊醉酒不到劉伶

墳上土按晉書劉伶字伯倫沛國人放情肆志嗜酒

有井相傳死葬此又一篇一統志劉伶墓在光州北旁

衛輝府亦有伶墓

美人梳頭歌

西施曉夢綃帳寒香鬟墮髻半沉檀韻會綃說文生

魯詩註綃也輓轆咿啞轉鳴玉驚起芙蓉睡新足韻

禮記註轆也輓轆咿啞轉鳴玉驚起芙蓉睡新足會

輓之轉其聲如玉一作輓轆一作輓轆轉鳴玉謂輓

楊妃醉狀曰真是海棠睡未雙鸞開鏡秋水光解髮

足耳葢唐時多有此等比擬雙鸞開鏡秋水光解髮

臨鏡立象牀雙鸞乃鏡蓋上所綉者開去鏡蓋則鏡

象牀髮長委地故一編香絲雲撒地玉釵落處無聲

立子牀而梳也一編香絲雲撒地玉釵落處無聲

膩董慈策註狀髮之濃也蓋髮濃雖立而尚撒地故

致落是恐是鏡字之用玉釵下文又用寶釵何不憚重

梳者葢亦疑釵字之非矣落處謂梳髮凡梳髮原纖

無聲無聲是襯帖字下着一膩字方見其髮之美纖

李長吉詩

卷四

三

手却盤老鴉色翠滑寶釵簪不得老鴉色言其色之黑也古西洲曲雙

鬢鴉雛色春風爛熳惱嬌慵十八鬟多無氣力粧成髮髻

歛不斜雲裙數步踏雁沙髮窩上聲好髮髻也髻音

樣裝踏雁沙如雁足踏背人不語向何處下階自折

沙上言其行步勻緩

櫻桃花本草櫻桃樹不甚高春中開白花繁英如雪

月漉漉篇

月漉漉波烟玉漉漉月光瑩潤狀出于莎青桂花繁

芙蓉別江木芙蓉荷花也別江木者粉態袂羅寒雁

羽鋪煙溼袂夾衣無誰能看石帆乘船鏡中入水經

帆山東北有孤石高二十餘丈廣八尺望之如帆因以爲名北臨大湖水深不測會稽志石帆山在會稽

縣東十五里舊經引夏侯曾先地志云射的山北有石壁高數十丈中央少紆狀如張帆下有文石如鵝

一名石帆十道志云山遙望如張帆臨水謝惠連泛南湖至石帆詩漣漪繁波綠參差層峰峙南湖即今

鏡湖也宋之問詩云石帆來海上天鏡出湖中初學記輿地志曰山陰南湖紫帶郊郭白水翠巖互相映

發若鏡若圖故王逸少曰山陰道上行如在秋白鮮鏡中遊曾謙甫曰此詩似有慕鏡湖而行如秋白鮮

紅死水香蓮子齊杜詩鮮于註江浙謂江米曰紅鮮

有以秋白鮮紅死即芙蓉別江木之說者有以挽菱芙蓉爲木芙蓉鮮紅死芙蓉爲荷花謝者恐非是挽菱

隔歌袖綠刺骨銀泥挽菱爲荷花謝者恐非是挽菱

刺晉薔薇閻朝隱詩蓮刺骨銀鈎挂也杜審言詩綠菱

古今註秦始皇令宮人披淺黃銀泥飛雲帔中帝

宮中有雲鶴金銀泥披襖子則天以緒黃羅上銀泥

襖子以燕居國史補以熟羅銀泥裙五

給其女氏仙傳拾遺有黃羅銀泥裙五

暈羅銀泥衫子單羅紅地銀泥被子

李長吉次寺

卷四

京城

驅馬出門意牢落長安心兩事向誰道自作秋風吟

始也驅馬出門之時意氣方壯以為取富貴如拾芥  
乃羈旅長安牢落無味非復前日之心矣左思魏都  
賦臨淄牢落李善註第五倫自度仕宦牢落李延濟  
註牢落闕寂也兩事未詳所指何事徐文長姚經三  
俱以功名當之恐亦未確

官街鼓

唐書日暮鼓八百聲而門閉五更二點  
鼓自內發諸街鼓承振坊市門皆啟鼓  
三千搯辨色而止其制蓋始于馬周舊制京城  
內金吾昏曉傳呼以戒行者周上書令金吾每  
街隅懸鼓公私便焉見中華古今註海錄碎事諸  
書

曉聲隆隆催轉日暮聲隆隆催月出

催月出會本二  
姚本作呼月出

漢城黃柳映新簾柏陵飛燕埋香骨

吳正子註陵寢  
多栽柏故云柏

陵琦按通鑑德宗紀自乾陵北過附柏城而行胡三  
省註山陵皆栽柏成行以遮迺陵寢故謂之柏城宋白  
曰唐諸陵皆栽柏環之貞元六年十一月敕諸陵柏  
城四面各三里內不得安葬柏陵即柏城也飛燕以  
喻當時 礎碎千年日長白孝武秦皇聽不得皇志求  
官嬪 礎碎千年日長白孝武秦皇聽不得皇志求  
長生 礎碎千年日長白孝武秦皇聽不得皇志求  
聲。礎碎千年日長白孝武秦皇聽不得皇志求

山守中國幾回天上葬神仙漏聲相將無斷絕

翠黑老則白如蘆花由少而老人人如是乃有人獨  
欲長生與南山並壽守此中國而不死豈知神仙不  
死之說本是虛誕之辭雖或可以却病延年終有死  
期豈能如漏聲之日夜相將而無斷絕乎將猶隨也  
借官街鼓作題以發其意

許公子鄭姬歌 鄭園中

許史世家外親貴宮錦千端買沉醉銅駝酒熟烘明

膠古堤大柳烟中翠漢書上無許史之屬應劭曰許伯宣帝皇后父史高宣帝外家

也顏師古曰許氏史氏有外屬之恩許公子當是戚

晚故以漢許史比之杜預春秋經傳集解二丈為一

端吳正子註銅駝街也楊升菴曰張萱宮騎圖畫從

騎有挈金駝者蓋唐制宮人用金駝貯酒玉龜藏

香會謙甫註以銅駝為酒器似本其說琦按二說之

中吳說似優公子以宮錦千端為纒頭之費作一暢

飲酒必擇其佳者而銅駝街之熟酒可飲地必選其

勝者而古堤大柳之處可遊若以銅駝為貯酒之器

似于熟字無當曾本二姚本以熟字作熟字似又以

銅駝為温酒器矣邱季貞註烘明膠酒色瑩微而厚

也

桂開客花名鄭袖入洛聞香鼎門口先將芍藥獻

粧臺後解黃金大如斗桂開客花喻鄭姬之清雅有

土故曰客花或桂字客花字乃姬之小名亦未可知

鄭袖楚懷王寵姬見史記楚世家及張儀傳中以姬

姓鄭故以古鄭袖比之入洛聞香謂至洛陽者皆闕

其香名也鼎門口是鄭所居之地後漢書河南周公

時所城洛邑也東城門名鼎門註云帝王世紀曰東

南門九鼎所從入將送也將芍藥所以助其粧解黃

金所以恣其用大如斗者蓋修言之或以芍藥謂黃

芳華之辭或以斗大金印繫肘後作解者皆非是莫

愁簾中許合歡清絃五十為君彈彈聲咽春弄君骨

骨興牽人馬上鞍初學記釋智匠古今樂錄曰石城

謂許其來作歡會也蓋此時尚在鄭姬家中彈

箏作樂俟其彈畢然後乘馬偕行以至園中

八蹄踏蘭苑情如合竹誰能見夜光玉枕棲鳳凰

羅當門刺純綫蘭苑宴會之所上文所謂古堤大柳

賜弓啟暢藝蘭苑蓋用其語以為美稱也太平御覽

明皇雜錄曰號國夫人夜光枕希代之寶莫能計其

直鄭嶠津陽門詩註號國夜明枕置于堂中光燭一

室西川節度使所進事載國史裕羅夾羅也當門謂

李長吉詩

李長吉詩

障慢之屬純絲也二句雖言園中陳設之美兼以喻  
男女好合之情鳳凰取雙棲之意純綾取纏綿不相  
離之長翻蜀紙卷明君轉角含商破碧雲自從小屬  
意

來東道曲裏長眉少見人吳正子註長翻合作番長

圖長在手展玩此一說也邱季貞註長翻蜀紙乃錄

曲也卷明君書于冊內蓋以明君為樂府相和歌吟

歎四曲中王明君之曲此又一說也琦謂二句是美

姬之技藝上言其善畫下言其善歌第卷字恐有譌

耳襄陽耆舊傳舍商吐角絕節赴曲破碧雲謂其響

遇行雲也小屬類上之飾作小樣者張正見詩裁金

作小屬散靡起微黃孫榮北里志平康里入北門東

回三曲即諸妓所居之處為曲少見人謂不易見客相

唐時謂妓女聚居之處為曲少見人謂不易見客相

如塚上生秋柏三秦誰是言情客蛾鬟醉眼拜諸宗

為謂皇孫請曹植相如已死不可復作不知當今誰

是言情之客此時幸有才人在座

拜懇諸客為我代白于皇孫請展曹植之才思贈一

詩以增聲價宗尊也諸宗蓋謂諸尊客皇孫曹植皆

以自謂。塚上曾本二姚本墳上三秦會

本二姚本作三春蛾鬟文苑英華作蛾眉

新夏歌

曉木千籠真蠟綵落蒂枯香數分在千籠猶云千株

似以物籠罩者故云蠟綵言其光明鮮麗如以蠟飾

綵上為之上句言樹木之茂盛下句言花時已過開

將盡也。吳本云蠟綵一陰枝拳芽卷縹茸長風迴

作絳采落蒂吳本作落藥陰枝拳芽卷縹茸長風迴

氣扶蔥龍陰枝日色不照之處其枝晚長故其芽尚

也長風夏時之風周處風土記仲夏長風扇暑郭璞

江賦潛蒼蔥龍李善註蔥龍青盛貌。茸會本二姚

本作野家麥畦上新壠長畛徘徊桑柘重野家郊野

帶也壠田中高處今謂之田塍新壠亦有麥生其上

見麥苗之盛畛音軫田間之道可容大車者徘徊不

李長吉詩 卷四 四

進之貌桑柘之葉紛披垂倚所刺香滿地菖蒲草雨  
 謂重也人行其下徘徊不進也  
 梁燕語悲身老刺謂其葉如火如刺三月搖楊入河道天濃地  
 濃柳梳掃搖揚已見二卷註天濃地濃猶言漫天漫地之意

題歸夢

長安風雨夜書客夢昌谷怡怡中堂笑小弟裁澗菜

爾雅菜王芻郭璞註菜葍也今呼鴨脚莎爾雅翼毛詩菜竹作綠竹先儒皆以綠為王芻竹為篇竹說文亦云菜王芻也引詩曰菜竹猗猗則綠與菜同本草名蓋草俗亦呼淡竹葉所謂終朝采綠不盈一掬者上林賦稱香草云揜以綠蕙被以江籬張揖亦以綠為王芻  
 家門厚重意望我飽  
 飢腹勞勞一寸心燈花照魚目此四句乃夢後自言其情也飽飢腹謂得沾薄祿以慰調飢吳正子註魚目不瞑言勞思不寐也董懋策註魚目淚目也琦按古詩燈擊昏魚目魚

目有珠故以喻含淚珠之目董說也是也吳註勞思不寐之說似與夢不洽

經沙苑

元和郡縣志沙苑一名沙阜在同州馮翊縣南十二里東西八十里南北三十里今以其處宜六畜置沙苑監太平寰宇記沙苑監在同州馮翊朝邑兩縣界按唐六典掌牧

野水汎長瀾官牙開小倩

野水汎瀾官室鞠為茂草波也蒨草盛貌又草名今謂之蒨草詩經謂之蒨蘆可以染絳會謙甫註牙當作芽開小倩草叢生也姚經三註沙苑南有興德宮為高祖趨長安所次言此宮之牙門競長新叢也琦按別本有以官牙為官牙者牙古與衙通蓋謂沙苑監之衙署官牙無人柳開小倩者官衙傾毀其地開治種蒨草也  
 自春草渚鴛鴦暖無人柳自春見畜牧戶逃亡晴嘶臥草渚鴛鴦暖見畜牧戶逃亡晴嘶臥  
 沙馬老去悲啼展僅有疲老不堪用今春還不歸塞

嬰折翅雁雁者隨陽之鳥木落南翔冰泮北徂若折翅則不得高飛遠逝長吉自謂今當春時尚淹滯他鄉不能歸里猶之塞上嬰鳴折翅之雁能不見之生感乎說文嬰鳥鳴也

出城別張又新酬李漢按唐書張又新字孔昭詞元和中及進士高第以諂附李逢吉及李訓兩遭貶逐喪其家聲官至左司郎中李漢字南紀宗室淮陽王道明之後為韓愈子婿少師愈為文長于古學元和七年登進士第官至吏部郎侍

李子別上國南山崆峒春上國謂京師南山終南山里崆峒山在原州平高縣西一百里與京師相去遼遠未必指此恐所謂崆峒是終南山中峰嶺巖洞之名不聞今夕鼓差慰煎情人在京則聞昏晨街鼓之矣在京則動思家之情有如煎逼出趙壹賦命薄馬城則到家計日可必差足以自慰矣

卿家業貧鄉書何所報紫蕨生石雲自命薄如趙卿家業貧如司馬長卿又不能留滯長安鄉書來報紫蕨已生可以採食明已所以有歸去之志後漢書趙壹體貌魁梧身長九尺美須豪眉望之甚偉而恃才倨傲為鄉黨所擯後屢抵罪幾至死友入救得免作刺世疾邪賦以舒其怨憤曰且各守爾分勿復空馳驅哀哉復哀哉此是命矣夫初袁逢使善相者相壹云仕不過郡吏竟如其言漢書司馬相如字長卿客遊梁得與諸侯游士居數歲梁孝王薨相如歸而家貧無以自業陸璣詩疏蕨也山菜長安玉桂國戟帶也初生似蒜莖紫黑色可食如葵

披侯門官志凡載一國之食貴子玉薪貴于桂唐書百太原尹大都督大州之門十二下都督下都護中州下都督上都護上州之門十二下都督下都護中州下州之門各十衣幅壞者五歲一易之帶卽幡也披拂之意徐文長註以下十二句並狀長安富貴之態慘陰地自光寶馬踏曉昏言雖慘陰之地亦自有光采不論朝夕總有人馬馳

驅不絕西京賦夫人在陽時則舒在陰臘春戲草苑

玉輓鳴驪綠網總金鈴霞卷清地澹四句言遊獵

月也以其月中有臘祭之事世俗遂謂之臘月輓引

車也玉輓猶玉輪玉篇輓車聲也說文驪車聲也又

東取賦隱驪驪呂延濟註隱驪皆車馬聲也

網掩取禽獸之網總鈴于其上鈴動有聲則知有物

入其中而獲取之也霞卷者猶風卷雲卷之謂言其

獲取之多爾雅夷上酒下澹邢昺疏李巡云夷上平

者為澹詩王風葛藟云漚上平坦而下水深開貫瀉蚨

母買冰防夏蠅搜神記南方有蟲名蠅又名青蚨

蠶子取其子母即飛來不以遠近雖潛取其子母必

知處以母血塗錢八十一文以子血塗錢八十一文

每市物或先用母錢或先用子錢皆復飛歸輪轉無

已故淮南子術以之還錢名曰青蚨大其子若草葉如

搜神記曰南方有蟲其形若蟬而大其子若草葉如

蠶種得子以歸則母飛來就之若殺其母以塗錢以

其子塗貫用錢貨市旋則自還故淮南子術以之還

錢名曰青蚨其文與今本搜神記少異觀長吉此句

似當以御覽本為正埤雅傳曰以冰致蠅蠅逐臭者

懷蛆縈利常喜暖而惡寒故遇冰輒側翅遠引所謂

夏蟲不可以時宜裂大被劍客車盤茵虞喜志林江

語冰者也時宜裂大被劍客車盤茵夏孟宗少遊

借用其事以見賓友之留宿者甚多劍客佩劍之客

車盤茵者出則乘車以茵褥盤曲于小人如死灰心

車而坐也以見門客之待遇者甚厚小人如死灰心

切生秋榛吳正子以此二句為長吉自謂非也張李

連下文四句觀之知其安有對之而自謙稱小人之理

相忌嫉而排擠之者如死所稱小人是其無可用處心切生

秋榛者其心切切以傷人為皇圖跨四海百姓施長

事如有荆棘生其胸中也皇圖跨四海百姓施長

紳光明霽不發腰龜徒斃銀言天子神聖幅員廣大

文明之事乃霽蔽不能振發尸位素餐徒然腰佩龜

鈕之銀印而已紳大帶也霽本訓雲集雲集則天光

長吉詩

長吉詩

長吉詩



能為之掩蔽故于此作掩蔽解也極言小人輩之無  
能銀龜詳見呂將軍歌註中楚結也。施一作拖吾

將諫禮樂聲調摩清新謂作爲雅頌以歌咏休明欲

使十千歲帝道如飛神飛神猶言天神使後華實自

蒼老流來長傾盆曾謙甫註自蒼老華實並存長傾

見非採春華而忘秋實之比長傾盆飲光註華實蒼老

姚經三註華實並茂膏液長流錢飲光註華實蒼老

苗而秀秀而實無害稼者故流米傾盆也琦按此二

句必有秀字未可強解若如諸說則晦澀僻隱幾不

成語豈止牛鬼蛇神而已哉沒沒暗齧舌涕血不敢

論言既已爲人所擠若再開口論說更遭忌嫉故計

與揚僕射書規規默默齧舌低頭涕血猶泣血也今

將下東道祭酒而別秦祭酒謂祖道之祭封土爲山象

祭以善芻棘柏爲神主酒脯祈告既六郡無勦兒長刀

誰拭塵地理陽無正快馬逐服鞍阻無技勇之士以

衛行李况其地理偏僻無正陽之氣乃以快馬服鞍

而去明己久在京師鬱鬱不得志故决于去如此也

漢書從六郡良材力之士顏師古註六郡謂隴西

天水安定北地郡西河也勦兒勇捷之人猶云健

常苦貧服駕也轅車前橫木上鈎衡者二子美年少

調道講清渾調和合也言二子志同道合與我講論

道調譏笑斷冬夜家庭疎篠穿閑時相聚會每多譏

清渾譏笑斷冬夜家庭疎篠穿閑時相聚會每多譏

所贈皆要言故譏笑之詞遂斷首聯已用春字至此

又用冬夜下聯又用秋月雜亂至此殊不可解冬夜

或說文篠小竹也曙風起四方秋月當東懸賦詩面投

擲悲哉不遇人此別定沾臆越布先裁巾曙風曉風

也四方當

李長吉詩

卷四

望

李長吉詩  
卷四  
吳  
作西方臆胸也高適詩開篋淚沾臆太平御覽謝承  
後漢書曰常勅會稽郡獻越布秦嘉婦與嘉書云今  
奉越布手中一枚沾臆之淚從不遇而落不為離別  
而酒蓋因不遇而去與知已斂別焉能不悽涼泣下  
未別之先預知定有拭之淚故先  
裁越布為巾以為拭之用矣

李長吉歌詩外集

錢塘 王琦琢崖彙解

趙樹元石堂較

吳正子曰京師本無後卷有後卷者鮑本也常聞  
薛常州士龍言長吉詩蜀本會稽姚氏本不知所從  
一姚氏本出秘閣而宣城本則自賀鑄方回也宣  
來姚氏本出秘閣而宣城本則自賀鑄方回也宣  
城多羨詩十九言諒矣今余用京鮑二本訓註而  
以余校之薛之言諒矣今余用京鮑二本訓註而  
二本四卷終皆二百一十九篇與姚蜀本同薛謂  
宣城本二百四十有二三首蓋多與姚蜀本同薛謂  
今鮑本後卷二十有三篇適與宣本所多之數合  
是鮑本即宣本也第一篇內白門前者即與第四  
卷上之回重文如此則實有二百四十有二三  
觀此卷所作多是後人模倣之詞意往往儼然  
真長吉筆者無幾余不敢盡削姑去其重出者一  
篇云琦按唐書藝文志曰李賀集五卷宋史藝

文志亦曰李賀集五卷文獻通考曰李長吉集四  
卷外集一卷晁氏曰或說賀卒後不相悅者盡取  
其所著姚鉉題中以故世傳者不多外集子得之梁  
子美者姚鉉題選載文粹中黃伯思跋昌谷別集  
後曰右李賀逸詩凡五十二首按唐李公藩嘗綴  
賀歌詩為之序未成知賀有外兄與賀有筆硯舊  
名見託以搜採得失其人諾且請曰某盡記賀篇  
詠然贍改處多願復名誌之乃曰某與賀中表自  
并付之彌恨其倨忽常思報之今幸得公所藏并  
幼同處恨其倨忽常思報之今幸得公所藏并舊  
有者悉投匣中矣公大恚叱出之嗟慨良久故賀  
章什流傳者少今世有杜牧所敘賀歌詩篇才四  
卷耳此集所載豈非李藩所藏之借傳于右軍官  
舍據數說論之古本只四卷其外卷乃逸詩也宋  
時已有之今本亦只四卷其外卷乃逸詩也宋  
卷之中雖無缺佚而真贋混矣又黃氏謂五十二  
首而今吳本只二十三首蓋其不同可如此黃本  
既不可見故

南園 鮑欽正云此篇

方領蕙帶折角巾杜若已老蘭苕春後漢書朱勃年

矩步章懷太子註頸下施衿領正方學者之服也楚

儒林傳服方領習矩步章懷太子註方領直領也楚

辭荷衣兮蕙帶藝文類聚郭林宗別傳曰林宗常行

梁陳之間遇雨共巾一角需而折二國學士著巾莫

不折其角云作林宗巾其見儀則如此本草陶弘景

曰杜若今處處有之葉似薑而有文理根似高良薑

而細味辛香又絕似旋菑根始欲相亂葉小異爾楚

辭云山中人兮芳杜若也郭璞詩翡翠戲蘭苕李

善註蘭苕蘭秀也張銑註苕枝鮮

明也。蘭苕文苑英華作蘭芷

南山削秀藍玉合

小雨歸去飛涼雲藍玉合謂山如青玉圍轉也謝朓

文苑熟杏暖香梨葉老草稍竹柵鎖池痕

作長熟杏暖香梨葉老草稍竹柵鎖池痕

熱杏草稍一作草蒲一作草滿竹柵吳

本作竹色池痕文苑作池根一作池澹鄭公鄉老開

李長吉詩言 卷之四

酒樽坐泛楚奏吟招魂

後漢書國相孔融深敬鄭元

昔太史公廷尉吳公謂者僕射鄧公皆漢之名臣又  
南公然則公者仁德之正號不必三事大夫也今鄭  
君鄉宜曰鄭公鄉仁德之正號不必三事大夫也今鄭  
詩用楚奏事與上泛字不合一本有作楚奏者然又  
哀憐屈原忠而斥棄愁懣山澤魂魄放厥厥命將落  
故作招魂欲以復其精神延其年壽外陳四方之惡  
內崇楚國之美以復其精神延其年壽外陳四方之惡  
悟而還之也。美以復其精神延其年壽外陳四方之惡

假龍吟歌

唐僧皎然夏銅腕為龍吟歌序云故  
之下往往聞龍吟聲清而靜滌人邪想時有  
事僧潛夏之以三金寫之惟銅聲酷似他日  
公偶至山寺聞林嶺間有此聲乃曰龍吟復遷  
于茲矣僧因出其器以告公命夏之驚曰真龍  
吟也。大曆十三年。秦僧傳至桐江。嘗修學終南  
金微之亦不減秦聲也。孔帖。房瑄。嘗修學終南

石軋銅杯吟咏枯瘁

山谷中忽聞聲若物戛銅器之韻蓋未之前聞  
也。問父老云。此龍吟也。不久雨至矣。瑄望之。冉  
冉雲氣游漫。果驟雨作。自爾再聞。徵驗不  
差。後將赤金鉢。憂之為偽。龍吟出。靈怪錄。

人吟咏之態枯瘁者清極而反覺其枯。蒼鷹擺血白  
寂况瘁也。石軋曾本二姚本作石軋。蒼鷹擺血白

鳳下肺。漢武內傳。藥有蒙山白鳳之肺。靈邱蒼鷹之  
哀婉。轉此狀其聲亦如。桂子自落雲弄車。蓋桂子自

也。雲弄車。蓋雲輿也。蓋真龍吟而風起雲興。其常也  
乃為假龍吟。而亦有風起雲興。甚言其聲之相似而

足。以感通曹不詩。西北有浮雲。亭亭如車蓋。易通卦  
驗。穀雨。太陽雲出。張如車蓋。宋書。魏文帝。始生有雲

青。色圓如車蓋。當其上。終日會謙。甫註。雲弄句。狀銅  
杯。摩。憂。旋轉之勢。其說似矣。然以桂子句為蕭索聲

殊。欠。木死沙崩。惡谿島阿母得仙。今不老。宿中跳汰

截清涎隈壩臥水埋金爪窞徒感切談上聲說文窞

最深處跳汰當是洮汰之訛淮南子要畧所以洮汰

蕩滌至意後漢書陳元傳洮水曲喚也壩讀作輒平

子註洮汰猶洗濯也說文隈水曲喚也壩讀作輒平

聲水邊地也山中溪鳥向有龍居之乃年時已久木

死沙崩杳然不見蹤跡疑其潛形養性如王母之得

仙不死乎宮中清涎已為水波洗蕩去而不存或者

隈壩水際龍尚臥于其中乃不特全體不可見即其

指爪亦埋沒不見于龍猶在此中否龍不在此則

安龍所得聞又崖磴蒼蒼弔石髮江君掩帳篋折覓

真龍所在杳不可見崖磴之間所見者蒼苔翠竹而

已山之高岸曰崖崖間登陟之道曰磴初學記周處

風土記曰石髮水苔也青綠色皆生于石本草馬志

曰陟釐即石髮也水類苔而蘇恭曰烏韭石苔性冷浮

水中陟釐性溫生水石上蘇恭曰烏韭石苔性冷浮

名石髮生巖石之陰不見日處與卷柏相類二說不

同按陸龜蒙苔賦曰高有瓦松卑有澤葵散巖竇者

石髮補空曲者垣衣在屋曰昔邪在藥曰陟釐是其

類甚多各因地而名此詩所指殆是鳥韭一種江君

掩帳事未詳異物志篋竹生水邊長數丈圍一尺

五六寸一節最大者中甌筍亦中食○蒼蒼一作蒼

竹譜篋管最大者中甌筍亦中食○蒼蒼一作蒼

苦蓮花去國一千年雨後開腥猶帶鐵以爲太華之

蓮花峰或以爲龍劍而引琉璃玉匣吐蓮花以實之

琦按孔雀經有青蓮花龍王蓮花之名或實之

指龍而言又按埤雅爾雅翼諸書皆言龍性畏鐵故

鎮服毒龍多時作風雨擾人乃以鐵沈水中鎮之今

龍去已久雨後猶聞鐵之腥氣又安得真龍在此而

聞其吟聲也哉此篇因假龍吟而思及真龍人之聽聞

真者不好而去之好事者却又寫其聲以娛人之聽聞

真寄慨之意深矣不

感諷六首云此六首是第二卷所脫

人間春蕩蕩帳暖香揚揚飛光染幽紅誇嬌來洞房

飛光日也幽紅謂花之幽艷而色紅者言春日花舞  
開美人之嬌好足以相誇似來至洞房以結歡愛舞

席泥金蛇桐竹羅花牀舞席舞時所踐之席若今時

泥卽畫也桐竹琴箏簫管之屬麗眼逐春暝醉粉墮淚

色黃言春暝春夜也醉者眼倦開似醉狀二句王子下

馬來曲沼鳴鴛鴦焉知腸車轉一夕巡九方言王子

房婉戀親好有如曲治之鴛鴦和鳴相樂焉知其心

中轉展思憶另有所在耶古樂府心思不能言腸中

車輪轉九之為言多也猶公羊傳所謂叛者九

國楚詞腸一日而九迴之類皆不作實九字解

苦風吹朔寒沙驚秦木折朔寒北方寒冷之氣沙驚

逐空天畫鼓餘清節未嘗無歌舞可以解憂而異方

餘清楚節奏單舉一畫鼓而蜀書秋信斷黑水朝波

言則其餘非雅音可知矣蜀書秋信斷黑水朝波

咽尚書正義按鄜元水經黑水出張掖雞山南流至

云黑水源出伊州伊吾縣北百二十里又南流二

謂禹貢所稱之黑水也而源流不同未孰是考之

雜傳若延安平涼榆林肅州等處後人名為黑水凡

十餘處究不知古嬌魂從回風死處懸鄉月楚辭悲

黑水確在何地風飄夫遠去絕國杳無還期一朝

身死嬌魂或可從風而回若埋骨之地惟有明月懸

于天上猶是故鄉所以習見者其餘風景無一相似者

矣。此詩姚仙期以為擬戍婦思夫之辭姚經三以

舞為公主和親而作觀

舞影一聯後說近是

其三

李長吉詩

夕集

五

雜雜胡馬塵森森邊士戟天教胡馬戰曉雲皆血色

言天意如此故殺婦人携漢卒箭箠囊巾幘不慚金

氣之盛見于雲色印重踉蹌腰韃力覆髮上則知巾幘者乃婦人覆

髮之巾踉蹌行不迅也說文韃所以戰弓矢並建立

馬上也盛弓矢器釋名馬上曰韃韃建也弓矢並建立

其中也方言所以藏箭弩謂之箠弓謂之韃杜元凱

左傳註囊以受箭韃以受弓此詩上聯用箭箠下聯

用腰韃蓋恂恂鄉門老昨夜試鋒鏑走馬遣書勳誰

能分粉墨婦人本宜老于鄉門今乃試其身于鋒鏑

賞終何能及一女子按唐書史思明之叛有衛州女

子侯滑州女子唐青州女子王相與敵血赴行營討

賊又言藩鎮相拒用兵年久女子皆為孫吳是當

時婦女効力行間者誠有之矣長吉有威而作此詩

和姚經三謂諸本作婦人解者為無據而以貞元元

而說雖戰功天子方惟言是聽誰能辨其黑白是亦

意一作婦女解者較為帖妥

其四

青門放彈去馬色連空郊何年帝家物玉裝鞍上播

三輔黃圖長安城東山南頭第一門曰霸城門民見

門青色名曰青城門或曰青門馬色連空郊言其從

馬之多也何年帝家物玉裝鞍上播

玉色乃古時帝王所用之物也即一物觀之其服飾

之華美大畧可見○吳本云去去走犬歸來來坐烹

青門一作青郭一作青鳥

羔千金不了饌猪肉稱盤腺

箸處格肉稱盤腺盤中膾腺之味大抵皆格肉之類

長言詩

小集

六

李長吉詩言  
夕身  
六

如狸頭銳鼻尖班色其毛深厚温滑可為裘服與  
同穴而異處日伏夜出捕食蟲物其性好睡人或畜  
之以竹扣醒已而復寐俚人言非好睡乃耳聾也故  
見人乃知趨走考工記曰貉踰汶則死土氣使然也  
王浚川言北日狐南日貉非也。貉會本姚仙期本  
皆作格會引鶴鶴笑而被格邱以為屬厭意皆非是  
試問誰家子乃老能佩刀董懋策註乃老即乃公言  
也。吳本云乃西山白蓋下賢雋寒蕭蕭也爾雅白屋  
老一作乃云乃蓋謂之苦邢昺疏云孫炎曰白蓋茅苦也郭璞曰白  
茅苦也今江東呼為蓋然則蓋即苦也以白茅為之  
故曰白蓋顏師古漢書註白屋謂白蓋之屋  
以茅覆之賤人所居。雋會本二姚本作俊

其五

曉菊泣寒露似悲團扇風秋涼經漢殿班子泣衰紅

劉勰新論秋葉泣露如泣漢書班婕妤傳帝初即位  
選入後宮始為少使俄而大幸其後趙飛燕姊弟自

微賤與婕妤失寵稀復進見婕妤嘗作怨歌行其詞  
曰新裂齊紈素鮮潔如霜雪裁成歡扇團圓似  
月出入君懷袖動搖微風發嘗恐秋節至涼颺奪炎  
熱棄捐篋笥中恩情中道絕衰紅謂紅顏衰老。泣  
一作本無辭輦意豈見入空宮漢書班婕妤後庭傳  
仔同輦載婕妤辭曰觀古圖畫賢聖之君皆有名臣  
在側三代末主乃有嬖女今欲同輦得無近之乎  
帝善其腰被珮珠斷灰螿生陰松杜子美詩珠壓腰  
言而止腰被即今之裙帶也灰螿紙灰飛舞似螿者陰松  
墓邊之松。菊本無情見其曉露泣于葉上似悲秋  
風已至將有搖落之憾如班姬之咏團扇嘗恐有棄  
捐篋笥之悲夫班姬固嘗見寵于君矣一且因秋涼  
之來漢殿自以紅顏易老君恩難久作詩怨泣可見  
恩情絕于中道者自古有之但班姬以守禮持正不  
肯與君同輦故不能保其寵幸若我則本無辭輦之  
意豈謂亦入空宮而見幽閉耶今則棄置已久不  
衣珮斷壞且夕之宮嬪而作其用團扇辭輦等事皆用  
耶此詩為失寵宮嬪而作其用團扇辭輦等事皆用

李長吉詩言  
夕身  
六



李長吉詩言  
別意點化乃詩家實事虛用之法讀  
者或以為為婕妤好咏者失之遠矣

其六

蝶飛紅粉臺柳掃吹笙道十日懸戶庭九秋無衰草

山海經海外東經曰湯谷上有扶桑十日出其所浴在  
齒北居水中有大木九日居下枝一日居上枝大荒  
東經又云湯谷上有扶木一日方至一日方出蓋明  
天地雖有十日自使以次第迭出運照又莊子昔者  
十日並出萬物皆照此借用其語蓋言室中多燃燈  
燭光明相繼達旦如有十日懸戶庭之間無有晝夜  
之殊也一秋三月凡得九日故曰九秋調歌送風  
無衰草言其常若春時○衰草一作素草調歌送風  
轉杯池白魚小也調歌送風轉謂歌聲隨風婉轉飄揚  
杯耳池小故池中之魚亦小姚經三註白魚船也古  
詩云波搖白醴舟瑋按白魚即今之白鯧長僅數寸  
形狹而扁狀如柳葉性好群泳水面下句承上句而  
言似謂魚聞歌聲出而游泳暗用蘇巴鼓瑟淫魚出

聽事杜子美詩魚吹細水宴截香腴菱科映青罩  
浪搖歌扇亦是此意香腴謂水族中魚蟹之屬菱  
于水邊宴飲也截取也香腴謂水族中魚蟹之屬菱  
科菱之莖葉茂盛成科也廣韻罩竹籠取魚其韻會  
單說文捕魚器按爾雅籠謂之罩竹則捕魚籠也詩烝  
然罩罩李巡曰編細竹以為罩無竹則以荆二句言  
水邊宴飲以捕葦蒙梨花滿春昏弄長嘯春昏春夜  
也○葦蒙一作葦惟愁苦花落不悟世衰到撫舊惟  
葦長嘯一作長笑惟愁苦花落不悟世衰到撫舊惟  
銷魂南山坐悲峭曾謙甫註歌舞歡愛時知有盛不  
之已成陳迹故魂為之銷坐對南山徒成悲嘯而已  
歡愛何在耶○衰曾本作哀銷魂一作傷魂悲峭曾  
本二姚本作悲嘯與上韻相重恐非

莫愁曲樂府古題要解石城有女子名莫愁善

日莫愁在何處莫愁石城西復有莫愁聲其詞  
艇子打兩槳催送莫愁來

李長吉詩

十集

八

草生龍坡下鴉噪城堞頭何人此城裏城角栽石榴

水經註江陵西北有紀南城城西南有赤坂岡岡下有瀆水東北流入城又東北出城西南注于龍坡

古天井水也廣圓二百餘步在靈溪東北有楚莊王釣臺淵深有龍見于其中故曰龍坡

城堞城上女牆。龍坂青絲繫五馬黃金絡雙牛

古羅城樂府詩集作龍坂青絲繫五馬黃金絡雙牛

姚經三以白魚即船同前首註然句中歸來無人識

又用船字重複不成句恐魚字有訛

暗上沉香樓羅牀倚瑤瑟殘月傾簾鈎

于殘月傾側照于簾鈎之上尚未就寢漢書上自倚瑟而歌顏師古註倚瑟即今之以歌合曲也陸機詩

佳人理今日權花落明朝桐樹秋言容色易變不能

似李五月始花月令木槿榮是也華如葵朝莫負平

生夕隕爾雅翼梧葉春晚乃生望秋輒稿

生意何名何莫愁郭茂倩樂府詩集作若負平生意

正為

紅羅複帳金流蘇華燈九枝懸鯉魚

囊十六國春秋石虎冬月施蜀錦流蘇斗帳四角垂香

明錦以白縑為裏名曰複帳江總詩新人羽帳挂流

燭華燈錯些王逸註燈錠盡雕琢錯鏤飾以禽獸有

英華也沈約傷美人賦拂雲之高帳陳九枝之華

麗人映月開銅鋪春水滴酒猩猩沾春水酒也

麗人映月開銅鋪春水滴滴酒猩猩沾之春水酒也

夜來樂

兒啼聲既語又知人姓名以酒取之猩猩覺初

蜀志曰封溪縣有獸曰猩猩體似猪面如人音作小

祿北征詩有銀壺拂猱之句可以互明太平御覽

麗人映月開銅鋪春水滴滴酒猩猩沾之春水酒也

暫嘗之得其味甘價重一篋香十株赤金瓜子兼雜

而飲之終見羈縛甘而飲之終見羈縛甘價重一篋香十株赤金瓜子兼雜

瑟五色絲封青玉鳧阿侯此笑千萬餘癸辛雜識廣

金洞丁皆能淘取其碎粒如蚯蚓泥大者如甜瓜子

故世名瓜子金其碎者如麩片名麩皮金金色深紫

比之尋常金色復加二等封緘也青玉鳧刻青玉為

鳥鳴形蓋玩器也阿侯已見四卷綠水詞註蓋以阿

侯一笑贈賄之物約值千萬即上三句所稱者是也

○吳本無價字色字玉字殊不成調然價重一篋猶

是歇後不南軒漢轉簾影疎桐林啞啞挾子鳥漢轉

完語句西流也江淹詩桐林帶晨霞吳均詩惟聞

轉而西流也江淹詩桐林帶晨霞吳均詩惟聞

啞啞城上烏漢轉夜深之候烏啼天將曉之候劍崖

鞭節青石珠白鬪吹湍凝霜鬚劍崖似指劍鞘而言

者其上皆以青石珠飾之鬪馬乃黃身黑喙之馬不

當言白鬪若用古樂府白鼻鬪事剛去鼻字殊失其

義吹湍凝霜鬚馬口噴沫皆凝為冰

下垂若鬚二句言客去時裝束之狀

廬倡樓嗟我明月孤承明廬已見四續客下馬故客

去綠蟬秀黛重拂梳綠蟬鬚也中華古今註魏文帝

縹緗如蟬翼故曰蟬鬚秀黛青黛也婦人用以畫眉

拂字承秀黛梳字承綠蟬○秀黛姚經三本作粉黛

嘲雪

昨日發蔥嶺今朝下蘭渚喜從千里來亂笑含春語

太平御覽西河舊事云蔥嶺在燉煌西八千里其山

高大上悉生蔥故曰蔥嶺釋法顯佛國記蔥嶺冬夏

有雪伽藍記蔥嶺高峻不生草木是時八月天氣已

李長言詩

小集

十

李長吉哥言  
後漢書坦步蔥雪尺龍沙章久別遼城鶴毛衣已

懷太子註龍沙白龍堆沙漠也  
應故搜神後記丁令威本遼東人學道于靈墟山後

千鶴乃飛徘徊空中而人言曰有鳥有鳥丁令威去家

高上冲天始歸城郭如故  
本二姚本作如故

春懷引  
曾本二姚本

芳蹊密影成花洞柳結濃烟花帶重  
也重花盛開枝垂下而重也  
作芳谿濃烟一作濃陰花帶重

玉挂明弓捍撥紫金打仙鳳  
而行挂明弓月形亦滿有若弓狀海錄碎事金捍撥

在琵琶面上當絃或以金塗為飾所以捍護其撥也

曲打仙鳳未詳按李義山詩撥絃驚火鳳或即驚火鳳之意

姚本作寶枕垂雲選春夢  
細合碧寒龍腦東阿

侯繫錦覓周郎憑仗東風好相送  
謙甫註先期為好夢是也  
細合金花合子也

不婆律亦出波斯國樹高八丈大利國婆利呼為固

出婆律膏香在木心中斷其樹旁者山之龍腦香瘦者

出樹作坎而承之圖經本草龍腦香今惟南海番

丈大客貨之南海山中亦有之相傳云其木高七八

背白結實如荳蔻皮有錯甲香即木中脂也根下清

為建威中郎將時年二十四吳中皆呼為周郎此借

外以喻所懷之人也言念所懷以細合盛龍腦香

夫思以物贈人而不能面會手授乃欲託之魂夢以

將之其懷思之意一何深至乎  
○垂雲吳本作誰云

長吉詩  
小真

白虎行刺秦始

火鳥日暗崩騰雲秦王虎視蒼生群史記武王渡河

下至于王屋流為鳥其色赤其聲魄云班固西都賦

周以龍興秦以虎視呂延濟註虎視喻暴上句言周

之亡下句燒書滅國無暇日鑄劍佩玦呼將軍書滅

言秦之王燒書滅國無暇日鑄劍佩玦呼將軍書滅

六國皆始皇實事鑄劍佩玦是喻言鑄劍謂其好凶

威之器不修文治佩玦謂其剛暴自任獨斷而行無

所運發呼將軍謂其所用者悉武健玉壇設黜思冲

天一世二世當萬年燒丹未得不死藥拳舟海上尋

神仙鯨魚張鬣海波沸耕人半作征人鬼始皇遣齊

童男女數千人入海求仙人數歲不得費多恐龍乃

詐曰蓬萊藥可得然常為大蛟魚所苦故不得至

雄豪猛獸烈燒空無人為決天河水喻言暴虐之甚

之者。猛獸烈燒空誰最苦今誰最苦報人義士深

吳本作氣猛如燄烟相許漸離擊筑荆卿歌荆卿把酒燕丹語劍如霜分

膽如鐵出燕城兮望秦月天授秦封祚未終袞龍衣

點荆卿血事見史記刺客傳中左傳晉楚唯天朱旗

卓地白虎死漢王知是真天子朱旗漢旗也漢以赤

尚赤卓特立也白虎死謂秦國破滅昔人謂秦為虎

狼之國其地在中原之西為金方而色白故以白

虎為喻吳本作白蛇死反以作白虎者為非是殊誤

吳正子曰此篇及嘲少年顯然非長吉之作。地姚

經三本有所思宋書漢鼓吹饒歌十八曲有所

思曲後人多擬之以咏離思之苦

去年陌上歌離曲今日君書遠遊蜀簾外花開二月

去年陌上歌離曲今日君書遠遊蜀簾外花開二月

風臺前淚滴千行竹

淚滴揮于竹上

琴心與妾腸此

夜斷還續

琴心字見司馬相如傳

想君白馬懸彫弓

世間何處無春風君心未肯鎮如石妾顏不久如花

紅夜殘高碧橫長河河上無梁空白波西風未起悲

龍梭年年織素攢雙蛾

因仰觀天河而嘆牽牛織女

會合如此以反起下文江山迢遞之意高碧謂天氣

高而色碧也長河天河也河上無梁則不可徑渡西

嘗釣于山下得一織梭還挂壁上有頃雷雨梭變成

赤龍從空而去張文恭七夕詩鳳律驚秋氣龍梭靜夜機

看燈乍明滅自從孤館深鎖窓桂花幾度圓還缺

路遠貌桂花謂月中桂樹 鴉鴉向曉鳴森木風過池

塘響叢玉白日蕭條夢不成橋南更問仙人卜

之木叢玉即風箏之類古以玉石為之懸于簷下因

風相觸成聲自諧宮徵謂之風馬今改以銅鐵謂之

鐵馬同一物也元微之詩鳥啄風箏碎珠玉天寶遺

事岐王宮中于竹林內懸碎玉片子每夜聞玉片子

相觸之聲即知有風據二事觀之其製可想姚仙期

以叢玉為竹恐未是卜者卜其夫何日當還

吳本作城南

嘲少年 一作刺

青驄馬肥金鞍光龍腦入縷羅衫香美人狹坐飛瓊

觴貧人喚云天上郎 青驄馬毛色如蔥青者也西

無算狹坐曾本二姚 別起高樓臨碧篠絲曳紅鱗

本作挾坐一作狎坐 出深沼有時半醉百花前背把金丸落飛鳥 篠小竹也曳引

也牽也西京雜記韓嫣好彈常以金為丸所失者日  
有十餘長安為之語曰苦飢寒逐金丸兒童每聞媽  
出彈輒隨之望自說生來未為客一生美妾過三百  
九所落輒拾焉

豈知斲地種田家官稅頻催没人織田吳本長金積

玉誇豪毅每揖閑人多意氣生來不讀半行書只把

黃金買身貴少年安得長少年海波尚變為桑田榮

枯遞轉急如箭天公豈肯于公偏神仙傳麻姑云接

為桑田○豈肯莫道韶華鎮長在髮白面皺專相待

韻會韶美也凡言韶華韶光取此法華經

高平縣東私路元和郡縣志河東道澤州

侵侵榭葉香木花滯寒雨今夕山上秋永謝無人處

侵侵葉稠密交加也本草榭有二種一種叢生小者

名抱見爾雅一種高者名大葉榭樹葉俱似栗長大

榭厚冬月凋落三四月開花亦如栗八九月結實似

橡子而稍短小其蒂亦有斗其實僵澀味惡荒歲人

亦食石谿遠荒澀棠實懸辛苦澀實無人行故草蔓荒

不落按陸璣詩疏今棠梨一名杜梨赤棠也與白棠

同耳但子有赤白美惡子白色為白棠白棠甘棠也

少酢滑美赤棠子澀而酢無味俗語曰澀如杜是也

是棠實之殊殊以甘澀此云辛苦者恐棠字有誤也

古者定幽尋呼君作私路幽尋言為幽隱

神仙曲

碧峰海面藏靈書上帝揀作仙人居仙人吳本清明

笑語聞空虛鬪乘巨浪騎鯨魚古今註鯨魚者海魚

數十丈鼓浪成雷噴沫成雨水族驚畏皆春羅書字

逃匿莫敢當者○清明樂府詩集作晴時

邀王母共宴紅樓最深處春羅羅名唐書地理志鎮州常山郡貢春羅○書字

樂府詩集鶴羽衝風過海遲不如却使青龍去二嫌

此二猶疑王母不相許垂霧妖鬟更轉語垂霧謂垂髮也猶前

首垂雲之意轉語轉達誠意期其必來也○吳本妖作娃轉作傳

龍夜吟起羌人伐竹未及已龍吟水中不見已

伐竹吹之聲相似云云此于夜中吹笛故題以龍夜吟

鬢髮胡兒眼睛綠高樓夜靜吹橫竹橫笛以竹為之而

橫一聲似向天上來月下美人望鄉哭謂其聲之幽

人于月下望鄉而哭也蓋比擬之辭若作嗚悲慘似美

聞笛聲而生悲與後玉堂美人數聯犯複直排七點

星藏指暗合清風調宮徵蜀道秋深雲滿林湘江半

夜龍驚起上句喻其聲之蕭森玉堂美人邊塞情碧

窓皓月愁中聽寒砧能搗百尺練粉淚凝珠滴紅線

胡兒莫作隴頭吟樂府古題要解隴頭吟一日隴

頭水樂府橫吹曲薛道衡詩羌笛隴頭吟胡舞龜茲曲

崑崙使者漢書張騫傳漢使窮河源其山多玉

崑崙使者石采來天子按古圖書名河所出山

崑崙使者無消息茂陵烟樹生愁色漢書武帝紀後

卯帝崩于五柞官金盤玉露自淋漓元氣茫茫收不

三月甲申葬茂陵金盤玉露自淋漓元氣茫茫收不

得漢書武帝作柏梁銅柱承露仙人掌之屬蘇林曰

建章宮承露盤高二丈大七圍以銅為之上有仙

人掌承露和玉屑飲之張衡西京賦所云立修莖之



仙掌承雲表之清露屑瓊藥以朝餐必性命之可度也求仙之道能服天地元氣始可長生而武帝不能故不得麒麟背上石文裂蚪龍鱗下紅肢折見封氏聞久壽漢以來帝王陵前有石麒麟石辟邪石象石馬之屬蚪龍亦指柱上及碑上所琢之龍也紅肢卽蚪龍之屬肢足而染以丹朱者舊本或有作枝者徐文長何處遂以蚪龍爲松以紅枝折爲木之殘毀恐未是偏傷萬國心中天夜久高明月

漢唐姬飲酒歌

後漢書董卓廢少帝爲弘農王明年山東義兵大起討卓卓乃置弘農王于閣上使郎中令李儒進酖曰服此藥可以辟惡王曰我無疾是欲殺我耳不肯飲強之不得已乃與妻唐姬及宮人飲宴別酒行王悲歌曰天道易兮我何艱棄萬乘兮退守藩逆臣見逼兮命不延逝將去汝兮適幽元因令唐姬起舞逼姬抗袖而歌曰皇天崩兮后土頽身爲帝兮命天催死生異路兮從此乖奈我焚獨爲帝兮命天催死生異路兮從此乖奈我焚獨

不復爲吏民妻自愛從此長辭遂飲藥而死唐姬穎川人也王薨歸鄉里父會稽太守瑁欲嫁之姬誓不許。漢會本二姚本俱作嘆

御服沾霜露天衢長藜棘御服沾霜露喻言帝位已失越在草野也天衢猶天

堦長藜棘謂國家多難輦路之上化爲藜棘也史記伍被諫淮南王語臣見官中生荆棘沾衣也二語

蓋自此金隱秋塵姿無人爲帶飾如以精金之美爲化出所隱蔽黯然無光侍御

塵埃不復有人爲之帶飾玉堂歌聲寢芳林煙樹奔散不復有人爲之帶飾

隔寢息也歌吹之聲不能復見雲陽臺上歌鬼哭復何

益二句未詳疑仗劍明秋水兇威屢脅逼吳本作鐵

至凶威強臬噬母心犇厲索人魄張華禽經註臬在屢通威

啄母目翔去也陸璣詩疏自闕而西謂臬爲流離其

子長大還食其母故張奐云鷓鴣食母許慎云臬不

三長吉詩集 卷之八

李長吉詩言 夕集 六

孝鳥是也 梅厲惡 鬼索求也 求人魂魄而相看兩相  
食招魂曰長人千仞唯魂是索蓋其類也 相

泣淚下如波激寧用清酒為欲作黃泉客 一作不說

玉山頽且無飲中色 晉書嵇叔夜之醉也 勉從天帝

訴天上寡沉厄 厄言死當勉力上訴天帝惟日受奸臣凶

虐見不知愈無處張總惟如何望松柏 王薨之後無靈

于何處又不知葬地所在欲一遠望墓木亦不可得

鄭元儀禮註凡布細而疏者謂之總謝朓詩總惟飄

井幹蓋以疏布為靈座之帷帳也 魏武帝遺令于銅

雀臺上施八尺牀張總帳朝脯上脯糒之屬汝等時

時登臺望吾西陵墓田此借用其 妾身書團團君魂

事○張會木姚經三本俱作覓 夜寂寂 不安貌 蛾眉自覺長頸粉誰憐白矜持昭

陽意不肯看南陌 三輔黃圖武帝時後官八區有昭

駕鴛等殿不肯看南陌 吳正子本如此諸本皆作不

肯即南陌徐文長嘗即字未穩董懋策云郎恐作即

會註二姚註皆從之故字皆從郎解皆從即會口即

就也言念君寵不肯就南陌而死姚仙期日如是則

苟活何用南陌東頭當是父瑁欲其嫁而不肯即之

去也姚經三曰矜持昭陽之意不肯苟為南陌之遊

守節更難于死節矜持二字最妙說各不同琦謂總

不若吳本看字之妥矜持昭陽意即傳中所謂王者

妃勢不復為吏民妻不肯看南陌言不

肯看南陌之繁華誓不允父嫁之意

聽穎師彈琴歌

別浦雲歸桂花渚蜀國絃中雙鳳語 別浦天河也詳

中桂花渚似謂月所行之道蜀國絃琴也唐時琴材

以蜀地為貴故謂之蜀國絃與樂府所傳蜀國絃之

曲不同雙鳳語狀其聲之和緩似鳳之雌雄和鳴也

上句言雲淨月明見天景之佳下句言器美手高見

琴音芙蓉葉落秋鸞離越王夜起遊天姥 太平寰宇

之妙芙蓉葉落秋鸞離越王夜起遊天姥 記天姥山

在越州剡縣南八十里傳云登者聞天姥歌謠之響

謝靈運詩云暎投剡中宿明登天姥岑高高入雲霓

還期那可尋即此也越王事未詳芙蓉句暗佩清臣

狀其聲之凄切越王句狀其聲之高卓志潔行廉者

敲水玉渡海蛾眉牽白鹿山海經堂庭之山多水玉

郭璞註水玉今水晶也渡海蛾眉跨白鹿蓋謂仙女

騎白鹿而遊戲海上者其事亦未詳暗佩句狀其聲

之清遠渡海句誰看挾劍赴長橋誰看浸髮題春竹

狀其聲之縹緲凡世間一切可驚可喜之事皆以為

言既聞此琴聲凡世間一切可驚可喜之事皆以為

不足觀也矣即嵇康琴賦所謂王豹輟謳狄牙喪味

之意長橋事已見三卷註宜和書譜張旭喜酒叫呼

狂走方落筆一日酣醉以髮濡墨作大字既醒視之

自以為神不可復得○姚經三日別浦狀其幽忽也

雙鳳狀其和鳴也秋鸞狀其激楚也越王夜遊天姥

狀其飄渺凌空也清臣鳴狀其清肅也渡海蛾眉

狀其珊珊欲仙也如周處之斬蛟狀其時而猛烈也

如張顛之屬草狀其時而縱橫也姚仙期註以為首

句狀其幽緩次句狀其和而三句狀其蕭騷激楚四句

狀其浩蕩五句狀其橫蓋皆以首句至此悉為比擬琴聲

勇八句狀其縱橫蓋皆以首句至此悉為比擬琴聲

怨相爾汝劃然變軒昂勇士赴敵場浮雲孤鳳無根

分寸不可上失勢一落千尺強吳僧義海以爲

此數語皆指下絲聲妙處洪與祖亦引或人之說以

竺僧前立當吾門梵宮真相眉稜尊

說竺僧前立當吾門梵宮真相眉稜尊

殿中所供養古佛羅漢相也古琴大軫長八尺嶧陽

老樹非桐孫陳氏樂書古者造琴之法其制長三尺

八尺一寸正度也由是觀之則三尺六寸六分中長

之度也八尺一寸正度也由是觀之則三尺六寸六分

九峰註地志云東海郡下邳縣西有葛嶧山古文以

為嶧山下邳今淮陽軍下邳縣也陽者山南也孤桐

竺僧前立當吾門梵宮真相眉稜尊

說竺僧前立當吾門梵宮真相眉稜尊

殿中所供養古佛羅漢相也古琴大軫長八尺嶧陽

老樹非桐孫陳氏樂書古者造琴之法其制長三尺

八尺一寸正度也由是觀之則三尺六寸六分中長

之度也八尺一寸正度也由是觀之則三尺六寸六分

九峰註地志云東海郡下邳縣西有葛嶧山古文以

為嶧山下邳今淮陽軍下邳縣也陽者山南也孤桐

竺僧前立當吾門梵宮真相眉稜尊

說竺僧前立當吾門梵宮真相眉稜尊

殿中所供養古佛羅漢相也古琴大軫長八尺嶧陽

老樹非桐孫陳氏樂書古者造琴之法其制長三尺

八尺一寸正度也由是觀之則三尺六寸六分中長

之度也八尺一寸正度也由是觀之則三尺六寸六分

九峰註地志云東海郡下邳縣西有葛嶧山古文以

為嶧山下邳今淮陽軍下邳縣也陽者山南也孤桐

特生之桐其材中琴瑟詩云梧桐生矣于彼朝陽蓋  
 草木之生以向日為貴也太平御覽風俗通曰梧桐  
 生于嶧陽山巖石之上採東南孫枝為琴聲甚雅今  
 本所傳風俗通少此一則孫枝是後生之旁枝嵇康  
 琴賦乃斲孫枝准量所任至人攄思制為雅琴庚信  
 詩楓子雷為式桐孫待作琴蓋用其說此詩取老本  
 不取孫枝以大琴涼館聞絃驚病客藥囊暫別龍鬚  
 故孫枝不中用也席病中聞穎師琴聲高妙不覺為之坐起有霍然病  
 席已病之意蜀本草石龍芻叢生莖如繩所在有之俗  
 名龍鬚草可為席唐書地理志岐州隴州涇州請歌直  
 州原州寧州鄜州坊州丹州皆貢龍鬚席請歌直  
 請卿相歌奉禮官卑復何益言欲人作詩贊美以長  
 聲價當請卿相為之始  
 動人觀聽若我則僅一奉禮郎耳官職卑小何能為  
 穎師增重此亦長吉憤世之辭作自謙者非直請  
 一作當請歌會本  
 姚仙期本作飲謨

上林胡蝶小試伴漢家君飛向南城去誤落石榴裙  
 脈脈花滿樹翩翩燕遶雲出門不識路羞問陌頭人  
 此詩似為官人出嫁不得其配偶惜之而作者梁元  
 帝詩芙蓉為帶石榴裙翩翩音與暄同小飛也鮑照詩  
 翩翩燕弄風翩翩柳垂道  
 漢家君一作漢家春

補遺

靜女春曙曲

嫩蝶憐芳抱新藥泣露枝枝滴天淚粉窓香咽積曉  
 雲錦堆花密藏春睡戀屏孔雀搖金尾鶯舌分明呼  
 婢子冰洞寒龍半匣水一隻商鸞逐烟起南方異物  
 志孔雀交  
 趾雷羅諸州甚多生高山喬木之上大如雁高三四  
 尺不減于鶴細頸隆背頭裁三毛長寸許數十群飛

棲遊岡陵晨則鳴聲相和其聲曰都護雌者尾短無  
金翠雄者三年尾尚小五年乃長二三尺夏則脫毛  
至春復生自背至尾有圓文五色金翠相繞如錢自  
愛其尾山棲必先擇置尾之地雨則尾重不能高飛  
南人因往捕之

少年樂

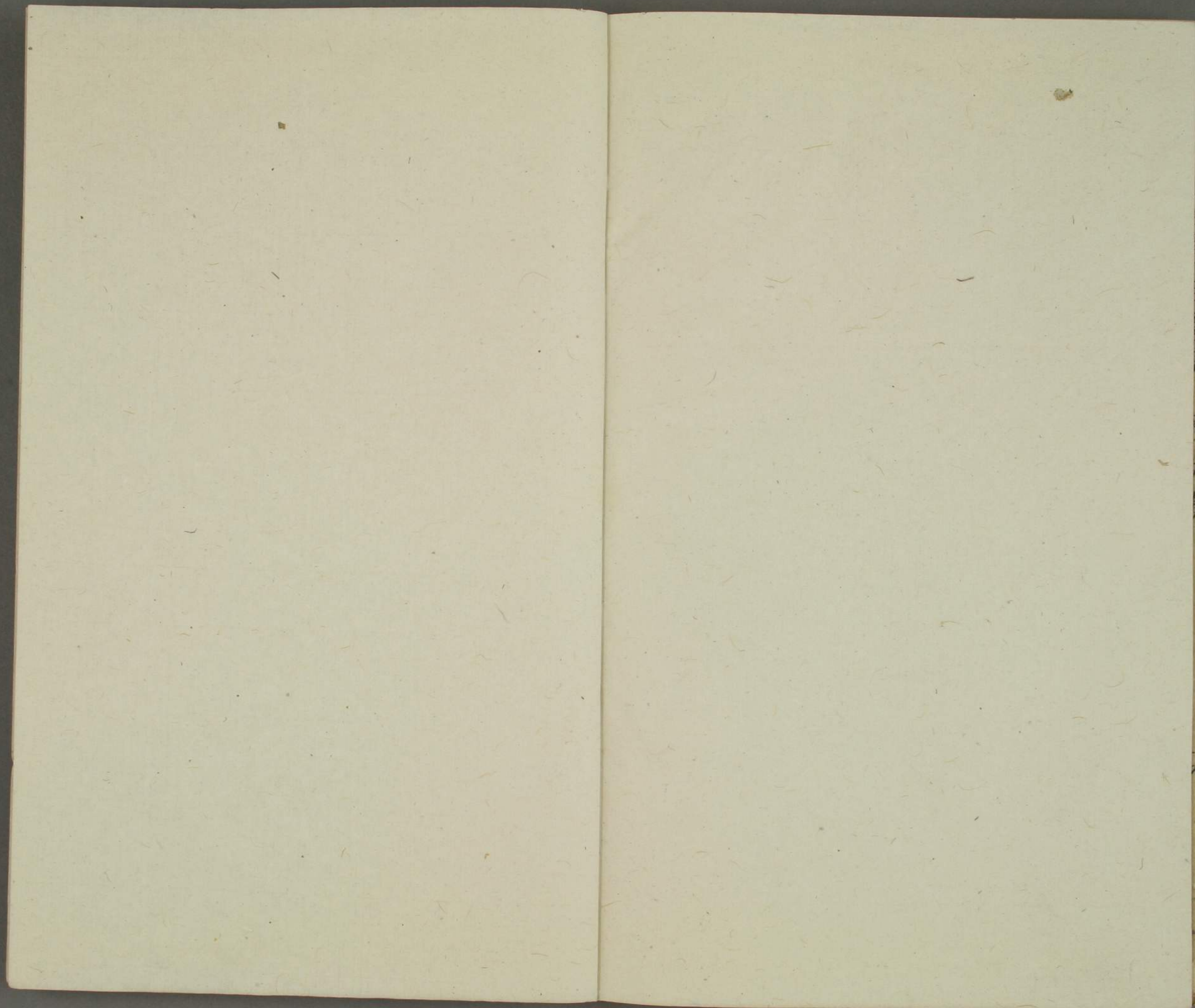
芳草落花如錦地二十長遊醉鄉裏紅纓不動白馬

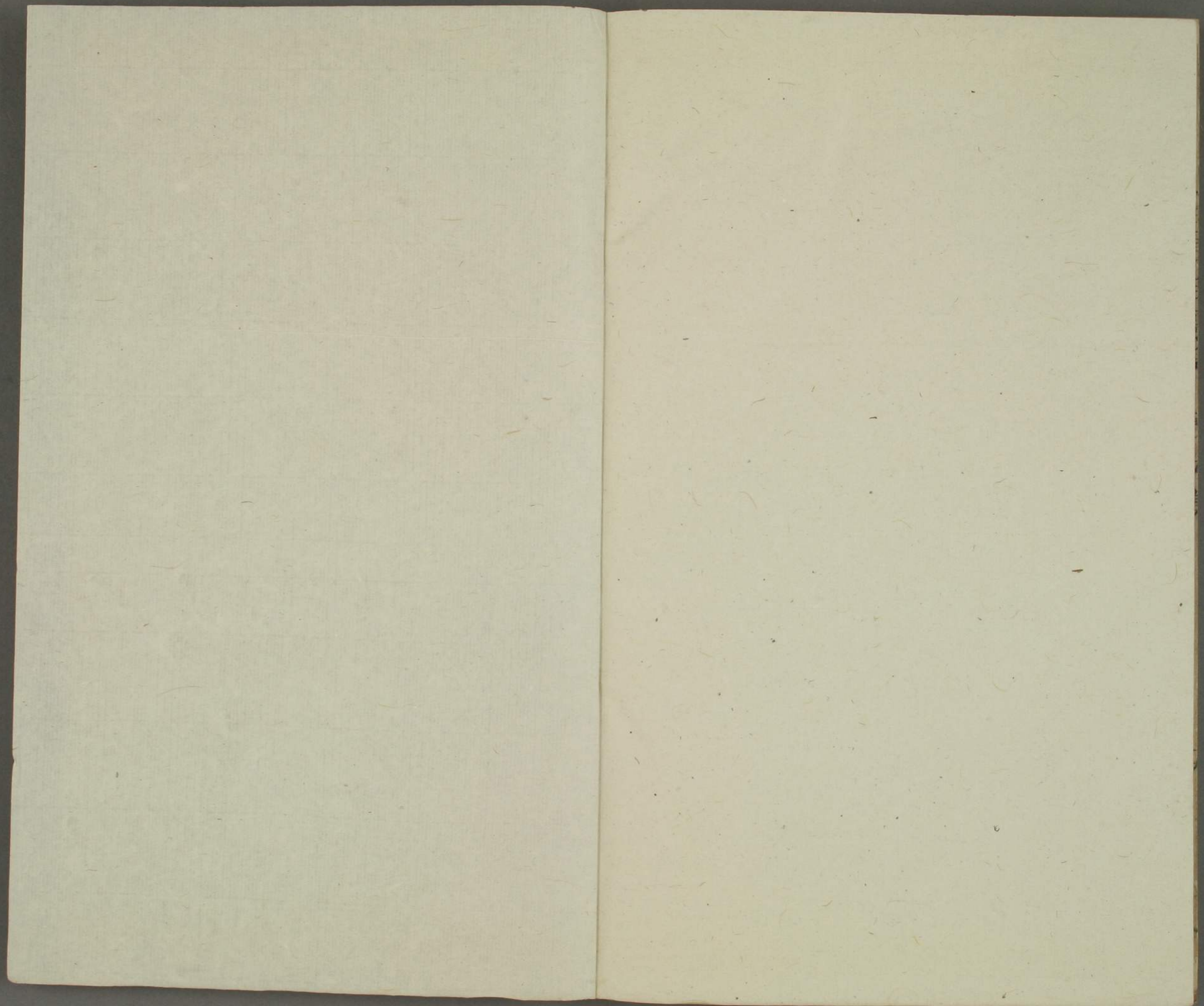
騎垂柳金絲香拂水吳娥未笑花不開綠鬢聳墮蘭

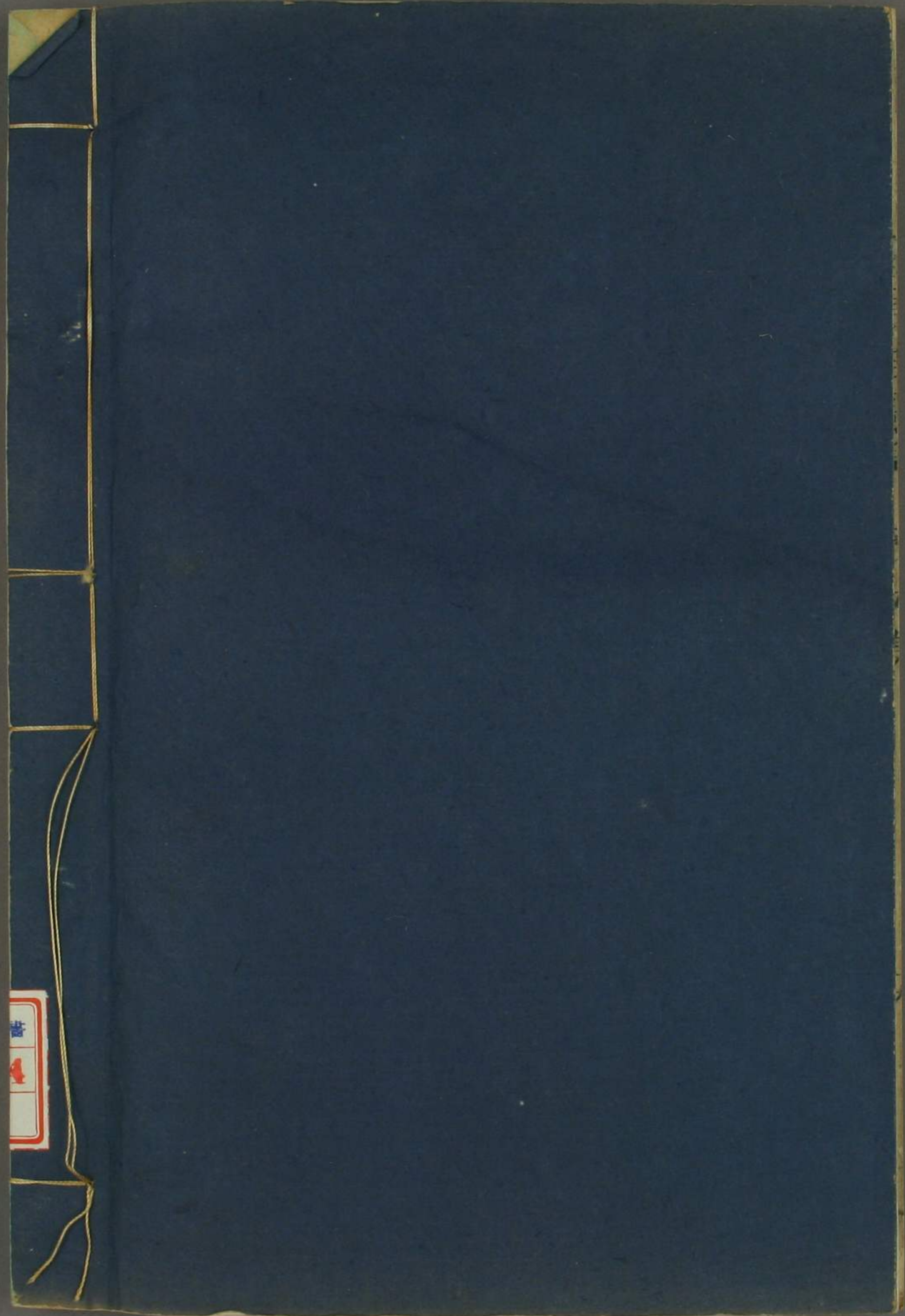
雲起陸郎倚醉牽羅袂奪得寶釵金翡翠

二詩見郭茂倩所編樂府詩集而元人所選唐音  
遺響亦載其少年樂一首似皆後人擬作非長吉  
錦囊中所貯者至錦繡萬花谷海錄碎  
事所引斷句數則尤不類故棄而不錄

李長吉歌詩外集







紅  
藍