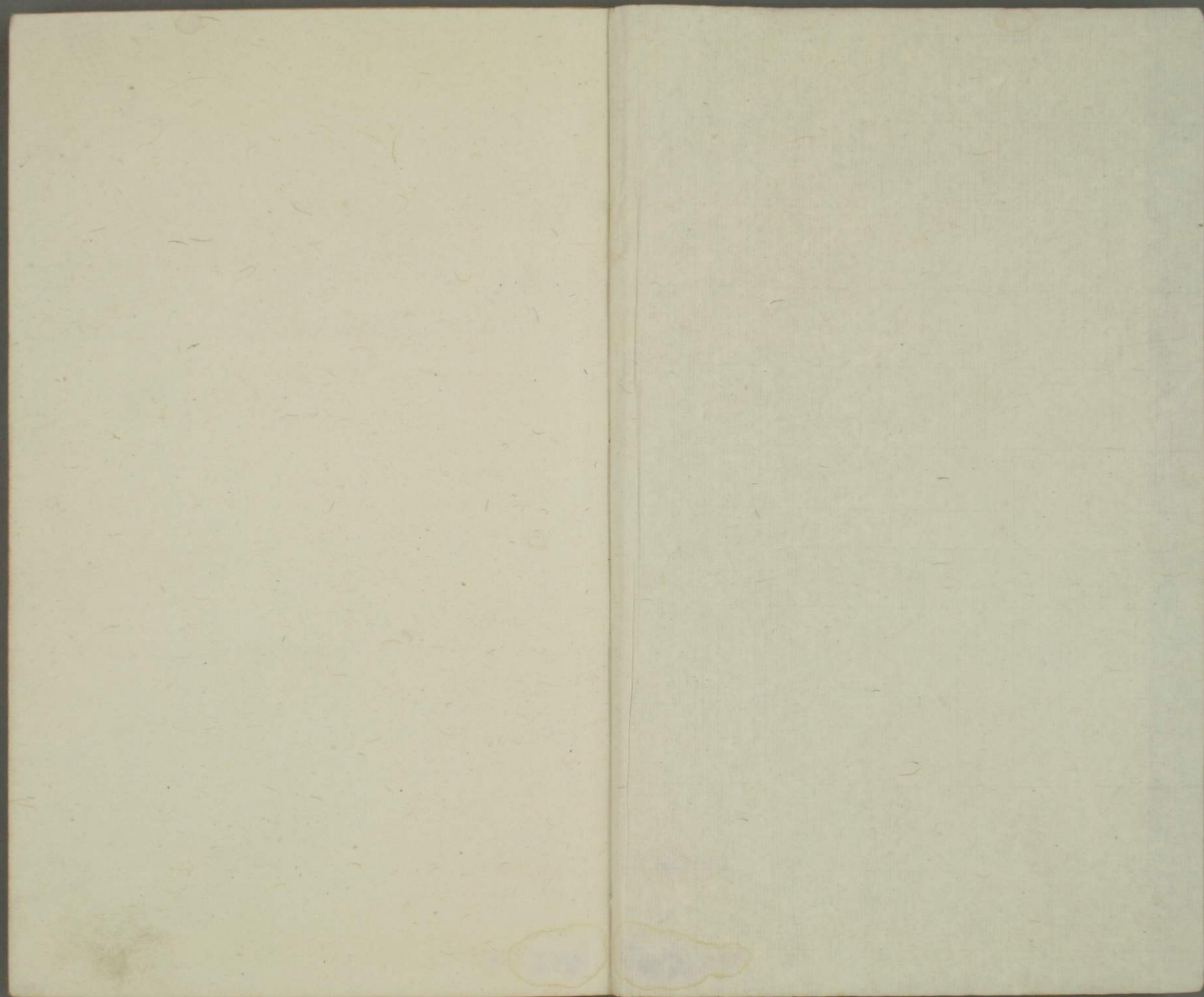
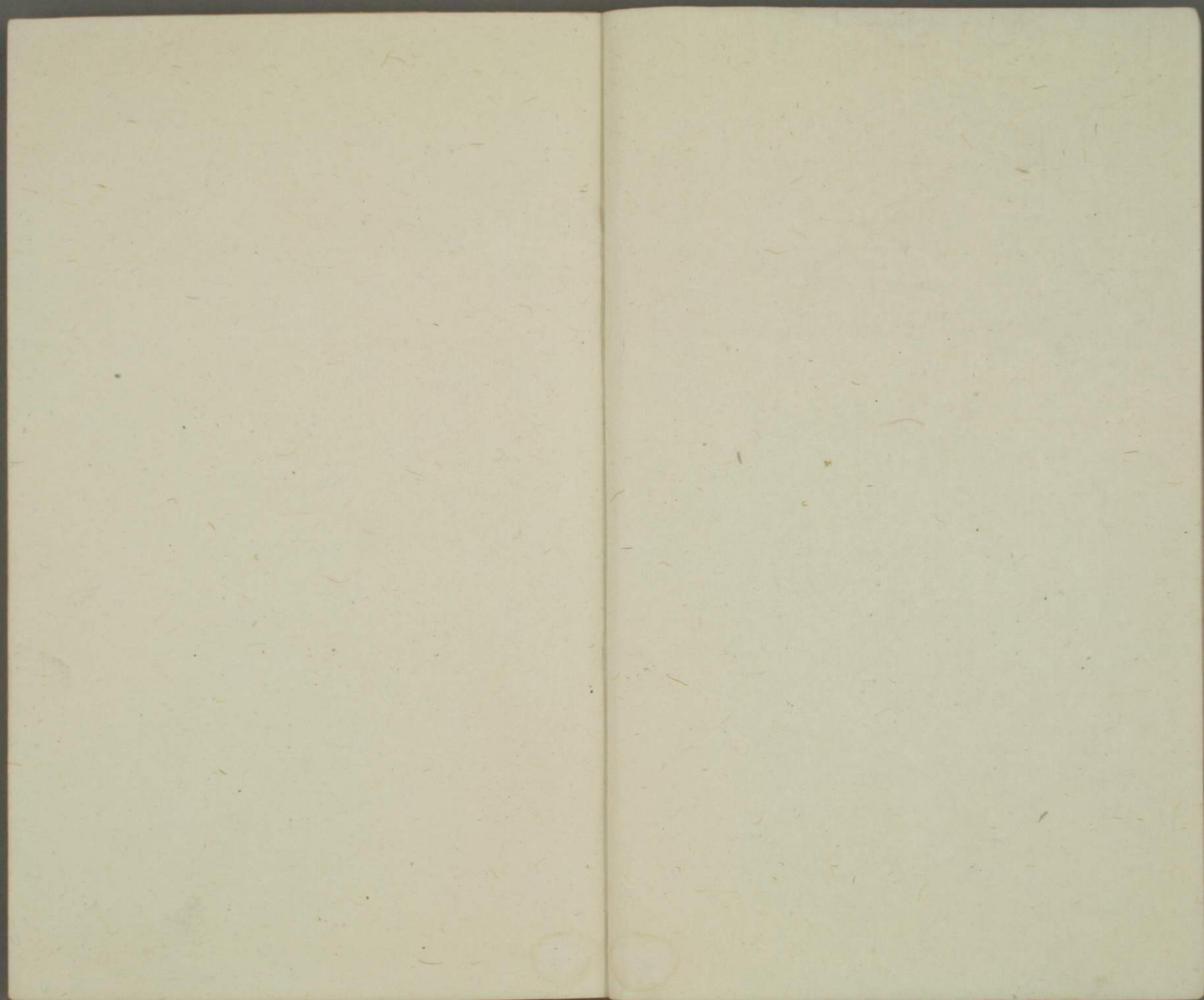




特別  
A18  
4882  
1









^18  
4882  
1

特研圖書  
31  
No. 132  
大野  
31.10.1

< 97 - 40 >

王琢崖彙解

# 李長吉歌詩

寶笏樓藏板

李長吉詩編稽唐宋兩史藝文志及鄭氏通志畧皆曰李賀集後人不欲指斥其名而依其所居之地以名之改題曰昌谷今稱李長吉歌詩從吳西泉本及杜樊川序也按昌谷在洛陽地誌多失載詩中原註謂昌谷與女几山嶺坂相承山卽蘭香神女上昇處其谷東有隋之福昌宮焉按其地皆在今河南宜陽縣中宜陽于唐宋時爲福昌縣故王氏困學紀聞謂昌谷在河南福昌縣三鄉東張文潛有春遊昌谷訪長吉故居詩及福昌懷古一章專指長吉宅而言皆灼然可據註者數家俱畧而不考或且因詩中有隴



西長吉之辭遂妄擬以爲地在隴西謬解紛如反爲  
疣贅又樊川序中反覆稱美喻其佳處凡九則後之  
解者祇拾其鯨呿鰲擲牛鬼蛇神虛荒誕幻之一則  
以爲端緒煩辭巧說差爽尤多余集所見諸家箋註  
刪去浮蔓而錄其確切者間以鄙意辨析其間有竟  
不可解者多因字畫訛舛難可意揣寧缺無鑿期于  
不失原詩本來面目勿令後之觀者因箋釋之不明  
而反墮冥冥雲霧中也長吉下筆務爲勁拔不屑作  
經人道過語然其源實出自楚騷步趨于漢魏古樂  
府朱子論詩謂長吉較怪得些子不如太白自在夫

太白之詩世以爲飄逸長吉之詩世以爲奇險是以  
宋人有仙才鬼才之目而朱子顧謂其與太白相去  
不過些子間蓋會意于此興風雅之微而不賞其彫  
章刻句之跡所謂得其精而遺其蘊者耶人能體朱  
子之說以探求長吉詩中之微意而以解楚辭漢魏  
古樂府之解以解之其于六義之旨庶幾有合所謂  
鯨呿鰲擲牛鬼蛇神者又何足以駭夫觀聽哉  
乾隆二十五年冬至後七日西泠王琦琢崖氏記于  
平安里居之寶笏樓



評註諸家姓氏爵里考

劉辰翁字孟會號須溪廬陵人少登陸象山之門景  
定壬戌以太學生廷試對策忤賈似道抑置丙第後  
以薦除太學博士不起有李長吉詩評

吳正子字西泉時代爵里未詳有長吉詩箋註

徐渭字文長山陰人明嘉靖中以諸生入總督胡宗

憲幕府有昌谷詩註

董懋策爵里未詳有昌谷詩註合徐註刊之

曾益字謙甫山陰人有昌谷詩註李維楨王思任皆為作序蓋其同時

也人

吳正子註本  
有日本刻本蓋  
之政年間做到元  
徐渭工墨花詩  
亦可  
徐渭董懋策註  
續在董氏叢書  
中易買得此  
叢書是董氏  
董懋策中亦有  
董懋策傳引  
會稽縣志詳

余光字希之莆田人明崇禎丁丑進士官上虞知縣

有昌谷詩註子于明文選本見李君世熊一序言李賀死九百六十年希之以神筆靈風鼓

二氣而呵活之美其註釋之甄明乃爾求之多年終未克觀嘗買得徐董合解刻本有墨筆鈔其註于上下空白間者然每首不過數句亦有全首不註疑是摘錄之本非全註也其書後為友人借閱遂失去不返

姚佺字仙期一云山期號辱菴又號石耳山人秀水

人明末時客居吳下與復社諸名士會中有昌谷詩

箋○外有邱象升字曙邱象隨字季貞陳懔字素子陳開

先字梅楊妍字士佳吳甫字杜陵六人之辯註孫枝蔚字豹

人陝西三原人康熙中與博學鴻詞舉張恂字穉恭蔣文運字元扈胡廷佐

吳正子註雖簡  
甚得要吳徐  
姚及王註有  
此註足矣

字揆 **張星** 字東井 **謝起秀** 字實夫 **朱潮遠** 字卓月 七人之評  
合刊之總號昌谷集句解定本

姚文燮字經三號羹湖桐城人順治己亥進士官建  
寧同知有昌谷詩註多以史事釋之所謂借古人以  
成一家言者至其當處不可易也書之上方附蔣楚

**珍** 金壇人翰林蔣 **陳二如** 名式號問齋桐城人 **錢飲光** 初名秉  
光後更名澄之父 **周玉鳧** 蘇州人 **黃秋涵** **吳炎** **牧** **蔣潛伯**  
字飲光桐城人

諸君評語

李長吉歌詩目錄

首卷

李長吉歌詩序 杜牧 李長吉小傳 李商隱

書李賀小傳後 陸龜蒙 冬日有懷李賀詩 戴叔倫

讀李賀歌集詩 僧齊己 福昌懷古詩 張耒

讀李長吉集詩 李綱 長歌哀李長吉 郝經

觀明發畫李賀高軒過圖詩 僧道潛

李賀晚歸圖詩 徐俯 李賀醉吟圖詩 劉因

事紀 十二則 詩評 三十二則

一卷



李憑箏篋引

殘絲曲

還自會稽歌 并序

出城寄權璩楊敬之

示弟

竹

同沈駙馬賦得御溝水

始為奉禮憶昌谷山居

七夕

過華清宮

送沈亞之歌 并序

咏懷二首

追和柳惲

春坊正字劍子歌

貴公子夜闌曲

雁門太守行

大堤曲

蜀國絃

蘇小小墓

夢天

唐兒歌

綠章封事

河南府試十二月樂詞

并閏月

天上謠

浩歌

秋來

帝子歌

秦王飲酒

洛姝真珠

李夫人

走馬引

湘妃

南園十三首

二卷

金銅仙人辭漢歌 并序

古悠悠行

黃頭郎

馬詩二十三首

申胡子觴築歌 并序 老夫採玉歌

傷心行 湖中曲

黃家洞 屏風曲

南山田中行 貴主征行樂

酒罷張大徹索贈詩時張初效潞幕

羅浮山人與葛篇 仁和里雜序皇甫湜

宮娃歌 堂堂

勉愛行二首送小季之廬山

致酒行 長歌續短歌

公莫舞歌 并序 昌谷北園新筍四首

惱公 感諷五首

三月過行宮

三卷

追和何謝銅雀妓 送秦光祿北征

酬荅二首 畫角東城

謝秀才有妾縵練改從于人秀才引畱之不得後  
生感憶坐人製詩嘲誚賀復繼四首

昌谷讀書示巴童 巴童荅

代崔家送客 出城

莫種樹 將發

追賦畫江潭苑四首

潞州張大宅病酒遇江使寄上十四兄

難忘曲 賈公問貴壻曲

夜飲朝眠曲 王濬墓下作

客遊 崇義里滯雨

馮小憐 贈陳商

釣魚詩

奉和二兄罷使遣馬歸延州

荅贈 題趙生壁

感春 仙人

河陽歌 花遊曲 并序

春晝 安樂宮

蝴蝶舞 梁公子

牡丹種曲 後園鑿井歌

開愁歌 秦宮詩 并序

古鄴城童子謠效王粲刺曹操

楊生青花紫石硯歌 房中思

石城曉 苦晝短

章和二年中 春歸昌谷

昌谷詩 銅駝悲

自昌谷到洛後門

七月一日曉入太行山

秋涼詩寄正字十二兄

四卷

艾如張

上雲樂

摩多樓子

猛虎行

日出行

苦篁調笑引

拂舞歌辭

夜坐吟

箜篌引

巫山高

平城下

江南弄

榮華樂

相勸酒

瑤華樂

北中寒

梁臺古愁

公無出門

神絃曲

神絃

神絃別曲

綠水詞

沙路曲

上之回

高軒過

貝宮夫人

蘭香神女廟

送韋仁實兄弟入關

洛陽城外別皇甫湜

溪晚涼

官不來題皇甫湜先輩廳

長平箭頭歌

江樓曲

塞下曲

染絲上春機

五粒小松歌 并序

塘上行

呂將軍歌

休洗紅

野歌

將進酒

美人梳頭歌

月漉漉篇

京城

官街鼓

許公子鄭姬歌

新夏歌

題歸夢

經沙苑

出城別張又新酬李漢

外集

南園

假龍吟歌

感諷六首

莫愁曲

夜來樂

嘲雪

春懷引

白虎行

有所思

嘲少年

高平縣東私路

神仙曲

龍夜吟

崑崙使者

漢唐姬飲酒歌

聽穎師彈琴歌

謠俗

以上原本終  
別書採出二首附後

靜女春暉曲

少年樂

李長吉歌詩首卷

錢塘 王琦琢煙編輯

縉 端臣較

李長吉歌詩敘

杜牧

離一未作雜感

太和五年十月中半夜時舍外有疾呼傳緘書者牧曰必有異亟取火來及發之果集賢學士沈公子明書一通曰我亡友李賀元和中義愛甚厚日夕相與起居飲食賀且死嘗授我平生所著歌詩離為四編凡二百三十三首

今本昌谷集只四卷疑即沈氏所得離為四編之本也其詩實出自長吉手授非他人掇拾編次者無真贋雜陳之患可知矣劉後村作昌谷集題跋曰樂府惟李賀最工張

日本內閣文庫有紅雲  
山文庫有宋版  
樊川文集 中國有  
做刻此者者行世  
中得此本者作凡十  
首無及二百三十三  
有  
宋版李長吉歌詩  
續古選集書中  
全版本長吉歌詩  
續古選集書中  
續古選集書中  
二百兩字下破段  
四計中作二百三十三

樊川文集是味字  
四部書影宋是味字  
味字相似恐係重  
L以上沈子明之言

李長吉詩

首卷

籍王建輩皆出其下然全集不過一小冊世傳賀中  
表有賀如賀才名者投其集且不多得况佳句乎使賀集  
不遭厄必不能一物如今所傳本之精善疑賀手自  
詮擇者耳鍾伯敬作李長吉詩辨曰杜牧李長吉執  
友也敘長吉詩曰賀且死嘗授我平生所著歌詩凡  
二百三十三首今二百三十三首皆賀所不欲存也而李藩  
逸者矣其逸者非逸也皆賀所不欲存也而李藩  
者乃從賀外兄搜其逸者且恨其以夙怨悉投壘中  
不亦紛紛多事乎少陵云文章千古事得失寸心知  
况如賀等者皆于心的有所據而于世無所與之人死而授其  
乎夫以于心有詩據而于世無所與之人死而授其  
友之知我者以詩止于二百三十三首則此外皆  
其所不欲存者必矣乃不足定長吉詩而必欲別  
傳其所不欲存者甚矣庸人無識之禍人詩也然則投  
賀詩與恨其投者其為庸人無識則同要其得投壘  
中則長吉之幸而二百三十三首傳于世而無一字  
之亡者皆長吉文章之神之所為也若長吉者已所  
不欲存雖舉世之所未見杜序而毅然自去之者已二  
文議論皆確後村似未見杜序而神解暗合伯敬則

全本之杜序然以杜為長吉執友誤矣又賀將華時  
以平生所著歌詩授沈子明今讀其文似以歌詩授  
之杜者則亦未嘗細檢杜序殆所謂得其精而忘其  
粗者歟但今世所傳諸本有二百九篇者有二百  
四十二篇者與序中所載之數不數年來東西南北  
合恐亦不能不為後人所淆亂矣  
良為已失去今夕醉解不復得寐即閱理篋帙忽得  
賀詩前所授我者思理往事凡與賀話言嬉遊一處  
所一物候一日一夕一觴一飯顯顯然無有忘棄者  
不覺出涕賀復無家室子弟得以給養郵問嘗恨想  
其人詠味其言止矣子厚于我與我為賀集序盡道  
其所來由亦少解我意牧其夕不果以書道不可明  
日就公謝且曰世謂賀才絕出前讓居數日牧深惟

終季 樊川文集四  
 評其作然其  
 樊川文集作  
 皇諸孫賀字長吉  
 古遠其言亦作  
 唐詩話卷之四  
 賀唐皇諸孫字長吉  
 可見其過降誤作  
 越長  
 要評其言用歸聯  
 年不免覺不足  
 以水之過其言  
 也不足言如此其情  
 吸一作味

公曰公子詩為深妙奇博且復盡知賀之得失短長  
 今實敘賀不讓必不能當公意如何復就謝極道所  
 不敢敘賀公曰子固若是是當慢我牧因不敢復辭  
 勉為賀敘終甚慙賀唐皇諸孫字長吉元和中韓吏  
 部亦頗道其歌詩雲烟綿聯不足為其態也水之迢  
 迢不足為其情也春之盎盎不足為其和也秋之明  
 絜不足為其格也風檣陣馬不足為其勇也瓦棺篆  
 鼎不足為其古也時花美女不足為其色也荒國墜  
 殿梗莽邱壠不足為其怨恨悲愁也鯨吸鰲擲牛鬼  
 蛇神不足為其虛荒誕幻也蓋騷之苗裔理雖不及

離絕遠去言離  
 昔通且俗之詞法

樊川文集古遠  
 皆以五字存其  
 看二十三頁批文  
 樊所論

辭或過之騷有感怨刺懟言及君臣理亂時有以激  
 發人意乃賀所為得無有是賀能探尋前事所以深  
 嘆恨古今未嘗經道者如金銅仙人辭漢歌補梁庾  
 肩吾宮體謠求取情狀離絕遠去筆墨哇徑間亦殊  
 不能知之賀生二十七年死矣世皆曰使賀且未死  
 少加以理奴僕命騷可也北夢瑣言予嘗覽李賀歌  
 疑其無理未敢言于時輩後于奇章集中見杜紫微  
 牧有言長吉若使稍加以理即奴僕命騷可也是知  
 通論若符賀死後凡十有五年京兆杜牧為其敘劉  
 不相遠也賀死後凡十有五年京兆杜牧為其敘須  
 谿曰舊看長吉詩固喜其才亦厭其灑落筆細讀方  
 知作者用心料他人觀不到此是千年長吉猶無知  
 已也以杜牧之鄭重為序直取二三歌詩而止始知  
 牧亦未嘗讀也即讀亦未知也微一二歌詩將無道

三長吉詩話

首卷

二



長吉者矣謂其理不及騷未也亦未必知騷也騷之  
 荒忽則過之矣更欲僕騷亦非也千年長吉予甫知  
 之耳詩之難讀如此而作者嘗嘔心何也又曰樊川  
 反覆稱道形容非不極至獨惜理不及騷不知賀所  
 長正在理外如惠施堅白特以不近人情而聽者或  
 焉是為辯若眼前語衆人意則不待長吉能之此長  
 吉所以自成一家歟琦按須谿二說蓋欲翻杜序中  
 語耳杜于全集特提出二詩是證其能探尋前事  
 為古今未嘗經道者上下文意顯然未嘗祇取二詩  
 而盡棄其餘也須溪以為直取一歌詩而止而強  
 其未嘗讀長吉詩子乃強須溪未嘗細讀牧之序至  
 于理不及騷自是長吉短處乃謂賀所長正在理外  
 是理不及騷耶觀其評賞屢云妙處不必可解試問作  
 詩至不可解妙在何處觀古今才人嘆賞長吉諸詩  
 歎賞其可解者乎抑歎賞其不可解者乎歎賞其在  
 理外者乎抑歎賞其不在理外者乎謂須谿評語  
 疑誤後人正復不少而自附于長吉之知已謬矣宋  
 潛溪嘗嘗劉氏評詩如醉翁寢語終不能了了可謂  
 不知言世之耳食者喜其奇僻過人出自前人之筆  
 不惟不敢異同又從而附述之是不可不辨也

李長吉小傳

李商隱

京兆杜牧為李長吉集敘狀長吉之奇甚盡世傳之  
 長吉姊嫁王氏者語長吉之事尤備長吉細瘦通眉  
 長指爪能苦吟疾書最先為昌黎韓愈所知所與游  
 者王參元楊敬之權璩崔植輩為密每旦日出與諸  
 公游未嘗得題然後為詩如他人思量牽合以及程  
 限為意恒從小奚奴騎距驢背一古破錦囊遇有所  
 得即書投囊中及暮歸太夫人使婢受囊出之見所  
 書多輒曰是兒要當嘔出心乃已爾上燈與食長吉  
 從婢取書研墨疊紙足成之投他囊中非大醉及弔

喪日率如此過亦不復省王楊輩時復來探取寫去長吉往往獨騎往還京雜所至或時有著隨棄之故沈子明家所餘四卷而已長吉將死時忽晝見一緋衣人駕赤虬持一板書若太古篆或霹靂石文者云當名長吉長吉了不能讀歛下榻叩頭言阿嬰

長吉學語

時呼太夫人云

老且病賀不願去緋衣人笑曰帝成白玉樓

立名君爲記天上差樂不苦也長吉獨泣邊人盡見之少之長吉氣絕常所居窻中焯焯有烟氣聞行車𦉳管之聲太夫人急止人哭待之如炊五斗黍許時長吉竟死王氏姊非能造作謂長吉者實所見如此

嗚呼天蒼蒼而高也上果有帝耶帝果有苑圃宮室觀閣之玩耶苟信然則天之高邈帝之尊嚴亦宜有  
人物文采愈此世者何獨眷眷于長吉而使其不壽耶噫又豈世所謂才而奇者不獨地上少卽天上亦不多耶長吉生時二十七年位不過奉禮太常時人亦多排擯毀斥之又豈才而奇者帝獨重之而人反不重耶又豈人見會勝帝耶

書李賀小傳後

陸龜蒙

玉溪生傳李賀云長吉常時旦日出遊從小奚奴騎距驢背一古破錦囊遇有所得卽書投囊中暮歸足

成其文余爲兒時在溧陽聞白頭書佐言孟東野貞元中以前秀才家貧受溧陽尉溧陽昔爲平陵縣南五里有投金瀨瀨南八里許道東有故平陵城周千餘步基趾陂陁裁高三四尺而草木勢甚盛率多大櫟合數十抱藁條蒙翳如塢如洞地窪下積水沮洳深處可活魚鱉輩大抵幽邃岑寂氣候古澹可喜除里民樵畧外無入者東野得之忘歸或比日或間日乘驢領小吏經驀投金渚一往至得蔭大櫟隱巖篠坐于積水之旁吟到日西還爾後袞袞去曹務多弛廢今禿躁卞急不佳東野之爲立白王府請以假尉代東野分其俸以給之東野竟以窮去吾聞滯畝漁者謂之暴天物天物旣不可暴又可挾撻刻削露其情狀乎使自萌卵至于槁死不能隱伏天能不致罰耶長吉天東野窮玉溪生官不挂朝籍而死正坐是哉正坐是哉

冬日有懷李賀長吉

戴叔倫

歲晚齋居寂情人動我思每因一樽酒重和百篇詩月冷猿啼慘天高雁去遲夜郎流落久何日是歸期

讀李賀歌集

僧齊己

赤水無精華荆山亦枯槁元珠與虹玉璨璨李賀抱

李長吉詩 首卷 六  
清晨醉起臨春臺吳綾蜀錦胸襟開狂多兩手掀蓬  
萊珊瑚掇盡空土堆

福昌懷古

張耒

少年詞筆動時人末俗文章久失真獨愛詩篇超物  
象祇因山水與精神清溪水拱荒涼宅幽谷花開寂  
寞春天上玉樓終恍惚人間遺事已成塵

李賀宅

讀李長吉詩

李綱

長吉工樂府字字皆雕鏤騎驢適理外五藏應爲愁  
得句乃足成還有理致不嘔心古錦囊絕筆白玉樓  
遺編尚如此嘆息空搔頭

長歌哀李長吉

郝經

元和比出屠龍客三斷韋編兩毛白黃塵草樹徒紛  
披幾人探得神仙格青衣小兒下玉京滿天星斗兩  
手摘曾中旁魄銀河湧驅出鱸鯨噴霜雪逸氣似與  
秋天沓辭鋒忽劃青雲裂刺空一劍斷晴霓齊梁妖  
孽皆泣血上帝俄驚久不來恐向塵寰覆迷轍赤虬  
嘶入造化窟千丈虹光遶明月人間不復見奇才白  
玉樓頭耿光潔自此雄文價益高翠華灼爍紫霓掣  
我生不幸不同時安得縱橫驚清絕思君岳岳矯首  
立扣破元闕天地絕忽驚鳳鳥入寥廓恍惚渾疑見

李長吉詩 首卷 七  
顏色車聲管絃縹緲間亂霞顛倒無蹤跡六龍驥翼  
夾秋日神鼎俄空鉉華碧丹霄盤礴冠元精縱有新  
詩招不得煙淒淒分鎖瑤臺望王孫兮去未迴瑛瑛  
玉樹生瑤堦有瑤花兮花不開仰天三嘆天無語萬  
里長風酒一杯

觀明發畫李賀高軒過圖

僧道潛

唐年茂宗枝時不多俊良長古尤震曜春林擢孤芳  
退之于孔門屹屹真棟梁筆力障百川風瀾息其狂  
破衣繫麻鞵右顧生輝光一朝與湜輩命駕驚煌煌  
賀初爲兒童隨父事迎將須臾命賦詩英氣加激昂

長安衆詞客聲問爭推揚風流垂異代尚想古錦囊  
君今亦宗英韻勝斯人方少年肯事事苦學志獨強  
風騷擬屈宋妙處相頡頏丹青出戲弄配古猶擅場  
形容示往事彷彿如在旁一徑入幽遠古垣繚林莊  
平橋跨綠水薄叢含蔥蒼晴窓爲披拂佳興杳難忘

李賀晚歸圖

徐俯

近代推名畫諸君作薦書皇都開藝學博士是新除  
高柳長安道亂雲昌谷居丹青聊置此僕馬晚歸歎

李賀醉吟圖

劉因

赤虬翩翩渺無聞望之不見矧可親浮世浮名等濁

溷眼中擾擾投詩人心肝未了人間春麗眉尚作哦  
詩顰太平瑞物不易得昌黎仙人掌中珍北風蕭蕭  
吹野鱗千年淚雨埋青雲乾坤清氣老不死丹鳳再  
來須見君

事紀 十二則

李賀字長吉宗室鄭王之後父名晉肅以是不應進  
士韓愈為之作諱辯賀竟不就試韓昌黎諱辯云愈與李賀善勸賀舉進士賀舉進士有名與賀爭名者毀之曰賀父名晉肅賀不舉進士為是勸之舉者為非手筆敏  
疾尤長于歌篇其文思體勢如崇巖峭壁萬仞崛起  
當時文士從而效之無能髣髴者其樂府數十篇至

于雲韶樂工無不諷誦補太常寺協律郎卒時年二

十四 舊唐書

李賀字長吉系出鄭王後七歲能辭章韓愈皇甫湜  
始聞未信過其家使賀賦詩援筆輒就如素構自目  
曰高軒過二人大驚自是有名為人纖瘦通眉長指  
爪能疾書每旦日出騎弱馬從小奚奴背古錦囊遇  
所得書投囊中未始先立題然後為詩如他人牽合  
程課者及暮歸足成之非大醉弔喪日率如此過亦  
不甚省母使婢探囊中見所書多即怒曰是兒要嘔  
出心乃已耳以父名晉肅不肯舉進士愈為作諱辨

李長吉詩言 卷之九  
然卒亦不就舉辭尚奇詭所得皆警邁絕去翰墨畦  
徑當時無能效者樂府數十篇雲韶諸工皆合之絃  
管爲協律郎卒年二十七與遊者權璩楊敬之王恭  
元每撰著時爲所取去賀亦早世故其詩歌世傳者

鮮焉

新唐書

李賀字長吉唐諸王孫也父璿肅邊上從事賀年七  
歲以長短之歌名動京師時韓愈與皇甫湜見賀所  
業奇之而未知其人因謂曰若是古人吾曹不知者  
若是今人豈有不知之理會有以璿肅行止言者二  
公因連騎造門請其子總角荷衣而出二公不之信

因面試一篇賀承命欣然操觚染翰旁若無人仍目  
曰高軒過二公大驚遂以所乘馬命聯鑣而還所居  
親爲束髮年未弱冠丁內艱他日舉進士或謗賀不  
避家諱韓公特著諱辯一篇不幸未壯室而終

太平廣記

隴西李賀字長吉唐鄭王之孫稚而能文尤善樂府  
詞句意新語麗當時工于詞者莫敢與賀齒由是名  
聞天下以父名璿肅子故不得舉進士卒于太常官  
年二十四其母夫人鄭氏念其子深及賀卒夫人哀  
不自解一夕夢賀來如平生時白夫人曰某幸得爲  
夫人子而夫人念某且深故從小奉親命能詩書爲

文章所以然者非止求一位而自飾也且欲大門族  
上報夫人恩豈期一日死不得奉晨夕之養得非天  
哉然某雖死非死也乃上帝命夫人訊其事賀曰上  
帝神仙之居也近者遷都于月圃構新宮名曰白瑤  
以某榮于辭故名某與文士數輩共爲新宮記帝又  
作凝虛殿使某輩纂樂章今爲神仙中人甚樂願夫  
人無以爲念旣而告去夫人寤甚異其夢自是哀少

解

太平  
廣記

元和中進士李賀善爲歌篇韓文公深所知重于縉  
紳之間每加延譽由此聲華籍甚時元相國楨年少  
以明經擢第亦工篇什常願結交賀一日執贄造門  
賀攬刺不荅遽令僕者謂曰明經擢第何事來看李  
賀相國無復致情慚憤而退其後自左拾遺制策登  
科目當要路及爲禮部郎中因議賀祖禰諱晉不合  
應進士舉賀亦以輕薄爲時輩所排遂成軼軻文公  
惜其才爲著諱辯錄明之然竟不成事劇談  
錄  
李藩侍郎嘗綴李賀歌詩爲之集序未成知賀有表  
兄與賀爲筆硯之舊名之見託以搜訪所遺其人敬  
謝且請曰某盡得其所爲亦見其多點竄者請得所  
葺者視之當爲改正李公喜并付之彌年絕跡李公



怒復名詰之其人曰某與賀中外自小同處恨其傲

忽嘗思報之所得兼舊有者一時投于溷中矣李公

大怒叱出之嗟恨良久故賀篇什流傳者少幽閉鼓吹

有人謁李賀見其久而不言吐地者三俄而文成三

篇文筆噤喉雲仙雜記

張司業籍善歌行李賀能為新樂府當時言歌篇者

宗此二人因話錄

進士李為作淚賦及輕薄暗小四賦李賀作樂府多

屬意花草蜂蝶之間二子竟不遠大文字之作可以

定相命之憂劣矣因話錄

李益長于歌詩德宗貞元末與宗人李賀齊名冊元錄

李賀樂府數十首流播管絃李益與賀齊名每一篇

出樂人輒以重賂購之樂府稱為二李談薈

唐昭宗光化三年十二月左補闕韋莊奏詞人才子

時有遺賢不霑一命于聖明沒作千年之恨骨據臣

所知則有李賀皇甫松李群玉陸龜蒙趙光遠溫庭

筠劉德仁陸遠傅錫平曾賈島劉稚珪羅鄴方干俱

無顯遇皆有奇才麗句清詞徧在詞人之口啣冤抱

恨竟為冥路之塵伏望追賜進士及第各贈補闕拾

遺勅獎莊而令中書門下詳酌處分容齋三筆

詩評 三十二則

宋景文諸公在館嘗評唐人詩云太白天仙才長吉鬼

才文獻通考

人言太白天仙才長吉鬼才不然太白天仙之詞長吉

鬼仙之詞耳滄浪詩話

太白天仙才長吉鬼才然仙詩鬼詩皆不堪多見多見

則仙亦使人不敬鬼亦使人不驚嚴滄浪評李太白詩

張碧貞元中人自序其詩云碧嘗讀李長吉集謂春

折紅翠闢開蟄戶其奇峭者不可攻也及覽李太白

辭天與俱高青且無際鯤觸巨海瀾濤怒翻則觀長

吉之篇若陟嵩之巔視諸阜者耶唐詩紀事

李賀較怪得些子不如太白自在又曰賀詩巧朱子語類

李賀有太白之語而無太白之才太白以意為主而

失于少文賀以詞為主而失于少理歲寒堂詩話

張為作詩人主客圖序以孟雲卿為高古奧逸主上

入室韋應物入室李賀杜牧李餘劉猛李涉胡幽正

升堂李觀賈馳李宣古曹鄴劉駕孟遲及門陳潤韋

楚老。飛香走紅滿天春上雲樂句酒酣喝月使倒行秦王

飲酒蹋天磨刀割紫雲紫石硯句右張為取作主客圖唐詩

事紀

元和歌詩之盛張王樂府尚矣韓愈李賀文體不同皆有氣骨退之等作前賢稱之詳矣若長吉者天縱奇才驚邁時輩所得離絕凡近遠去筆墨畦徑嗚呼使假之以年少加以理其格律豈止是哉

唐詩品彙

大曆以後吾所深取者李長吉柳子厚劉言史權德輿李涉李益耳。玉川之怪長吉之瑰詭天地間自欠此體不得

滄浪詩話

李長吉玉川子詩皆出于雜騷未可以立談列也

漁隱

或問陸放翁曰李賀樂府極古今之工具眼或未許

之何也放翁曰賀詞如百家錦衲五色眩曜光奪眼目使人不敢熟視求其補于用無有也予謂賀詩妙在興其次在韻逸若但舉其五色眩曜是以兒童才

藻目之豈直無補已乎

趙宦光彈雅

大曆以後解樂府遺法者惟李賀一人設色穠妙而詞旨多寓篇外刻于撰語渾于用意中唐樂府人稱張王視此當有奴郎之隔耳。譚友夏云詩家變化盛唐已極後又欲別出頭地自不得無東野長吉一

派

毛馳黃詩辯坻

臞翁詩評李長吉如武帝食露盤無補多慾

詩人玉屑

李長吉語奇而入怪

周紫芝古今諸家樂府序

篇章以平夷恬淡為上怪險蹶趨為下如李長吉錦

囊句非不奇也而牛鬼蛇神太甚所謂施諸廊廟則

駭矣

珊瑚鉤詩話○李嵩岑曰此語未盡然雁門悲壯銅仙哀怨黃家洞貴主征行足垂勸誠亦平

淮夷雅之一也

昔人謂詩能窮人或謂非止窮人有時而殺人蓋雕

琢肝腸已乖衛生之術嘲弄萬象亦豈造物之所樂

哉唐李賀本朝邢居實之不壽殆以此也

周益公平園續稿

李長吉詩字字句句欲傳世顧過于劇鉢無天真自

然之趣通篇讀之有山節藻梲無梁棟知非大厦也

○李賀詩有奇句盧仝詩有怪句好處自別

麓堂詩話

鍾伯敬稱長吉刻削處不留元氣自非壽相此評極

妙譚友夏謂從漢魏以上來謬以千里

詩辨抵

長吉好以險字作勢然如漢武秦王聽不得直是荆

軻一片心原自渾老

通雅

李賀雁門太守行首句云黑雲壓城城欲摧甲光向

日金鱗開撫言謂賀以詩卷謁韓退之韓暑臥方倦

欲使闈人辭之開其詩卷首乃雁門太守行讀而奇

之乃束帶出見宋王介甫云此兒誤矣方黑雲壓城

時豈有向日之甲光也或問此詩韓王二公去取不

同誰是予曰宋老頭中不知詩凡兵圍城必有怪雲

變氣昔人賦鴻門有東龍白日西龍雨之句解此意

矣予在滇值安鳳之變居圍城中見日暈兩重黑雲

如蛟在其側始信賀之詩善狀物也楊升菴外集

李賀金銅仙人歌魏官牽車指千里牽與轄相近車

軸相關而行也世多不識此字濶作牽牛之牽詩林

猶能存此字形而本集中反多謬矣雅

李長吉有羅浮山人詩云欲剪湘中一尺天吳娥莫

道吳刀澀正用老杜題王宰書山水圖歌焉得并州

快剪刀剪取吳淞半江水之句長吉非蹈襲人後者

疑亦偶同不失為好語也容齋續筆

王右丞詩楊花惹暮春李長吉詩古竹老稍惹碧雲

溫庭筠暖香惹夢鴛鴦錦孫光憲六宮眉黛惹春愁

用惹字凡四皆絕妙楊升菴外集

唐人詩曰足知造化力不給使君須吾有取焉薛敬軒讀

李長吉詩云楊花撲帳春雲熱才力絕人遠甚如柳

塘春水漫花塢夕陽遲雖為歐陽文忠所稱然不逾

長吉之語許彥周詩話

王直方詩話云李賀高軒過詩中有筆補造化天無

功之句予每為之擊節此詩人之所以多窮也

漁隱叢話

李長吉詩作不經人道語然繡幕圍春風古樂府中

全句也

餘冬序錄

復齋漫錄云長吉有桃花亂落如紅雨之句以此名

世子觀劉禹錫云花枝滿空迷處所搖動繁英墜紅

雨劉李出一時決非相為剽竊

漁隱叢話

世目李長吉為鬼才夫陶通明博極羣書恥一事之

不知曰與為頑仙寧為才鬼然則鬼才豈易言哉長

吉名由韓昌黎起司空表聖評昌黎詩驅駕氣勢若

掀雷挾電撐決天地之垠而長吉務去陳言頗似之

譬之草木臭味也由其極思苦吟別無他嗜阿夔所

謂嘔心乃已是以隻字片語必新必奇若古人所未

經道而實皆有據案有原委古意鬱滄其間其虀蓄

富其裁鑿當其結撰密其鍛鍊工其丰神超其骨力

健典實不浮整蔚有序雖詰屈幽奧意緒可尋要以

自成長吉一家言而已杜樊川序謂騷之苗裔今未

死且加以理可奴僕命騷未為不知長吉亦未為深

知長吉詩有別才不必盡出于理請就騷論朱子以

屈原行過中庸辭旨流于跌宕怪神怨懟激發不可

為訓林應辰則以詞哀痛而意宏放興寄高遠如崑

崑閩風西海陞皇之類類莊氏寓言劉舍人指其詭  
異譎怪狷狹荒淫四事異乎經典而自有同乎風雅  
者騷詣絕窮微極命庶物力奪天巧渾成無跡長吉  
則鋒穎太露蹊徑易見調高而不能下氣峻而不能  
平是于騷特長擬議未臻變化安得奴僕騷也傳稱  
其細瘦通眉長指爪貌與人殊而諸樂府亦若九歌  
東皇太乙以至國殤禮魂諸體信乎其爲鬼才矣或  
言元微之以詩謁長吉曰明經擢第何事來看微之  
怒以父諱事阻其進元韓同時是長吉前輩語或失  
真然以彼其才目曉中寧置微之屬者海內稱詩以  
元白爲宗鄙俚枯淡稚弱猥雜曾委巷歌謠之不如  
間好爲長吉鬼語而不察長吉胸有萬卷書筆無半  
點塵奈何率爾信腕信口無所取裁妄自攀附猶偃  
子假鬼而效鬼聲相戲相恐也終身論墮鬼趣才何  
有焉

李維楨昌  
谷詩解序

有明霞秀月之賞則必有崩雲湧雪之驚有練川楮  
陸之平則必有雁蕩龍門之怪有典謨訓誥之正則  
必有竹墳石鼓之奇有魯論孟子之顯則必有墨兵  
蒙寇之幻窮則必至于變通則適反其常此不易之  
理也唐以律取士猶今日之時文也人守其韻世工

其體幾于一管之吹矣李賀以僻性高才拘腸盱眼  
跳梁其間其最稱筆硯知者鏡深繹隱之韓愈而所  
極臧隸視者明經中第之元稹也賀既吐空一世世  
亦以賀爲蛇魅牛妖不欲盡掩其才而借父名以錮  
之蓋不待溷中之投而賀之傲忽毒人將姓氏不容  
人間世矣賀旣孤憤不遇而所爲嘔心之語日益高  
渺寓今託古比物微事大約言悠悠之輩何至相嚇  
乃爾人命至促好景盡虛故以其哀激之思變爲晦  
澀之調喜用鬼字泣字死字血字如此之類幽冷谿  
刻法當天乏顧其冥心千古涉目萬書巛空繡閣擲

地絕塵時而蛩吟時而鸚鵡語時而作霜鶴唳時而  
花肉媚眉時而冰車鐵馬時而寶鼎燭雲時而碧燐  
劃電阿閃片時不容方物其可解者抱獨知之契其  
不可解者甘遞世之悶卽杜牧之踵接最密猶以爲  
殊不能知也

王思任昌  
谷詩解序

李賀所賦銅人銅臺銅駝梁臺慟興亡歎桑海如與  
今人語今事握手結胸愴淚漣漣也賀亦尋常今之  
人耳千年心眼何爲使賀獨有鬼名哉夫唐人以賀  
赴帝名共慕之爲仙今千年學士乃畏之爲鬼以爲  
仙則賀死而生以爲鬼則賀生而死矣然則賀之死



不在二十七年之後乃在二十七年之前也賀之死  
 又不在借諱錮身投溷掩名之日而在千年來疑賀  
 摘賀贊愛賀自以為知賀之人也劉會孟曰千年長  
 吉子甫知之耳賀所長乃在理外如惠施堅白特以  
 不近人情而聽者惑焉是為辨耳夫鬼亦人靈而已  
 既以外理又不近人有物如是者奚但鬼而已哉雖  
 然長吉不諱死亦自知其必復生唐人已慕之為仙  
 矣賀自言則曰幾迴天上葬神仙又曰彭祖巫咸幾  
 回死是謂仙亦必死也後人既畏之為鬼矣賀自言  
 則曰秋墳鬼唱鮑家詩是謂鬼定不死也故生死非

賀所欣戚也意賀所最不耐者此千年來擠賀於鬱  
 瞖沈屯中非死非生若魘不興者終不能豎眉吐舌  
 噴血雪腸于天日之前是賀所大苦也乎李世熊昌  
谷詩解序  
 李長吉才人也其詩詣當與楊子雲之文詣同所命  
 止一緒而百靈奔赴直欲窮人以所不能言并欲窮  
 人以所不能解當時嘔出心肝已令同儔辟易乃不  
 知己者動斥之以鬼長吉掉不受也長吉詩總成其  
 為才人耳儻得永年而老其才以暢其識與學之所  
 極當必有大過人者不僅以才人終矣方拱乾昌  
谷集註序  
 嘗讀韓愈三上宰相書為之感憤流連士何不幸而

生元和之時哉李賀阨於讒不得舉進士愈作諱辯可謂愛賀矣然讒者百而愛者一是愛不勝讒也古今仇才者首上官子蘭而成屈子以千古未有之離騷則愛者且千萬人讒何傷賀才學騷者也而處時不同德宗猜忌用人不信宰相憲宗英主也裴度爲相當賀七歲愈與皇甫湜深器之及愈爲御史在貞元十九年而賀年二十有三矣數上封事何難一薦之度而考之史卒無聞焉或曰中原時當用兵無事儒生而叔文之黨方錮天下賢士大夫不使登進卽愈之身一貶陽山再貶潮州躬之不惧何暇爲賀逮

後爲彰義行軍司馬用其文而已而賀適以是年死豈不悲哉或又曰賀之阨于讒宜也屈子悼宗國之亡其憂大故其辭蹙賀當平世何至哀憤楚激嘔心作詭譎之辭以致忌者按詩溷廁斯已過矣曰非也賀王孫也所憂宗國也和親之非也求仙之妄也藩鎮之專權也闔宦之典兵也朋黨之釁成而戎寇之禍結也以區區奉禮之孤忠上不能達之天子下不能告之羣臣惟崎嶇驢背託諸幽荒險澀諸咏庶幾後之知我者而世不察以爲神鬼悠謬不可知其言旣無人爲之深繹而其心益無以自明不亦重可悲

乎

宋琬昌谷集註序

世之苛於律才人與才人之苛于律世兩相厄也人文淪落之日處才難人文鼎盛之日處才尤難屈原賈誼才同而世不同世不同而處才之受困又同楚襄漢文殆猶霄壤離騷鵬賦後先同悲然則才不問時代而所遇皆窮天亦何必重生此才爲詩人困耶詩三百篇大抵不得志於時者之所作也詩亡而後春秋作孔子之不得志也以春秋續詩也屈賈輩以騷續詩是以詩續詩也是又以詩續春秋也其辭異其旨同也唐取士以詩是不欲詩亡也是將欲續垂

風非欲續騷也而唐之才人歷數百年爲特盛終唐之世才最傑者稱兩王孫焉嗟乎唐之祖宗創制立法以網羅竒俊冀無一失其雲初秀出宜爲舉世所推坐致通顯乃邀其福于祖宗者卽厄其遇于子孫吾何能不爲李白李賀惜唐才人皆詩而白與賀獨騷白近乎騷者也賀則幽深詭譎較騷爲尤甚後之論定者以仙子白以鬼子賀吾又何能不爲賀惜白與賀俱不遇而一時英賢蔚起泥者出其中愛者出其中卒至廢棄寢滅而以賀視白則白之處天寶也不較愈于賀之處元和哉白于至尊之前尚能眦睨

李長吉詩 首卷 三  
驕橫微指隱擊一時官禁欽仰亦足傾倒一世其擠之也不過一閹人婦子耳乃賀以年少一出卽櫻塵網姓字不容人間其擠之也則皆當世人豪焉賀之孤憤恨不卽焚筆硯何心更事雕績以自喜乎且元和之朝外則藩鎮悖逆戎寇交訐內則八閹十六子之徒肆志流毒爲禍不測上則有英武之君而又惑于神仙有志之士卽身膺朱紫亦且鬱鬱憂憤矧乎懷才兀處者乎賀不敢言又不能無言于是寓今托古比物徵事無一不爲世道人心慮其孤忠沉鬱之志又恨不伸紙疾書纏纏數萬言如翻江倒海一

指陳於萬乘之側而不止者無如其勢有所不能也故賀之爲詩其命辭命意命題皆深刺當世之弊切中當世之隱倘不深自毀晦則必至焚身斯愈推愈遠愈入愈曲愈微愈減藏哀憤孤激之思于片章短什言之者無罪聞之者不審所從來不已弄一世之奸雄才俊如聾聵喑啞且令後世之非者是者惡者好者不得其所爲是非好惡之真心又安得其所爲是非好惡之敢心哉

姚文燮昌谷詩註序

昌谷生二十七歲然無年譜可考第揆之杜牧之序則太和五年稱賀死後十有五年矣自太和五年溯

樊川文集本作死後  
八十某年  
古逸叢書本四  
部叢刊本以白作  
英信以十有廿  
年可似知姚  
王論皆不  
定

之是賀卒于元和之十二年丁酉又自元和十二年  
溯之是賀生于建中之二年辛酉琦按長吉之生當  
在貞元七年辛未  
數至元和十二年丁酉恰二十七年也  
若云生于建中二年辛酉多却十年矣  
憲宗三朝詩多感諷誹怨當世忌之者多故不敢自  
係以年且苦早卒又為中表所啣以其詩按溷廁中  
即沈公子明所集四編亦皆散亂無次如高軒過一  
詩乃賀七歲時為韓員外皇甫侍御過其家使賦者  
也而編之三卷中可知其卷帙之不足憑矣 詩至  
六朝以迄徐庾騷雅漢魏浸失殆盡正始之音沒于  
淫哇識者傷之唐詩自開元天寶而后愈趨卑弱元

白才名相埒其詩為天下傳諷當時號為元和體人  
競習之類多淺卒靡蕪而七言近體尤甚至問老嫗  
之可否于竈下博才子之聲譽于禁中賀心許之乎  
當元稹謁賀賀呵之曰明經中第何用謁為豈真薄  
其為明經耶薄其競趨時名以此中第也故力挽頽  
風不惟不知有開寶并不知有六朝而直使屈宋曹  
劉再生于狂瀾之際斯集惟古體為多其絕無七言  
近體者深以爾時之七言近體為不可救藥而姑置  
之不議論也夫以起衰八代之昌黎與皇甫諸公儼  
然先輩乃獨降心于隴西一孺子則知昌谷起衰之

功不在昌黎下已 抱樸子曰懷莫逸之量者不矜  
風俗以立異至若立異而使人斥為神鬼也昌谷過  
矣雖然岫嶺石鼓音義井然世間安得有奇即有奇  
亦安得有不可解者余謂昌谷無奇處原無不可解  
處第世人患耳食而胸無定識遂徇聲逐影究如夢  
中說夢終屬恍惚晦菴先賢大儒也其註詩猶有議  
焉者謂其拘于鄭聲滯一語而靜女子矜皆指為滯  
焉母惑乎世之註昌谷者拘于牛鬼蛇神一語直欲  
繪一獍猙幻怪之狀以為昌谷也廬山真面目終不  
可見矣姚文燮註昌谷集凡例三則

首卷終

李長吉歌詩卷之一

錢塘 王琦琢崖彙解

思謙蘊山較

李憑箏篋引

楊巨源有聽李憑彈箏篋詩曰聽  
君王聽樂梨園暖翻到雲門第幾聲又曰花咽  
嬌鶯玉漱泉名高半在御筵前漢王欲助人間  
樂從遣新聲墜九天李憑蓋梨園弟子工彈箏  
篋者也舊唐書箏篋漢武帝使樂人侯調所作  
以祠太乙或云侯輝所作其聲坎坎應節謂之  
坎侯聲詭為箏篋或謂師延靡靡之樂非也舊  
說依琴制今按箏篋胡樂也漢靈帝好之撥彈之  
如琵琶通典箏篋抱於懷中用兩手齊奏俗  
謂之擘箏篋按箏篋之器不一有大箏篋小箏  
篋擘箏篋臥箏篋鳳首箏篋數種觀詩中  
二十三絲一語知憑所彈者乃擘箏篋也

凝言不流  
博約志也  
秦音善通  
聲振林木  
響音易以行雲  
言也  
中國言長安  
管籥系在西域  
李德今在中國彈

李長吉歌詩

卷一

吳絲蜀桐張高秋空山凝雲頽不流江娥啼竹素女

愁李憑中國彈箏篔絲桐咏其器高秋咏其時空山

咏其聲能感人情志雲凝咏其景江娥啼竹素女

如以涕揮竹竹盡斑史記太帝使素女鼓五十絃瑟

悲帝禁不止乃破其瑟為二崑山玉碎鳳凰叫芙蓉

泣露香蘭笑玉碎狀其聲之清脆鳳叫狀其聲之和

冶麗韓詩外傳玉出於崑山楚辭章句芙蓉蓮花也

劉嫺新論秋葉泣露如泣春葩含日似笑文獻通考

燕樂有大箏篔篥小箏篔音逐手起曲隨絃成蓋若鶴

鳴之嘹唳玉聲之清越者也與此詩辭意畧同○崑

山一作荆山香十二門前融冷光二十三絲動紫皇

蘭一作蘭香意上句言其聲能變易氣候即鄒衍吹律而溫氣至之

降之意三輔黃圖長安城面三門四面十一門皆通

達九遠以相經緯沈約郊居賦降紫皇於天闕太平

御覽秘要經曰太清九宮皆有僚屬其最高者女媧

稱太皇紫皇玉皇○絲一作絃皇一作篁非女媧

煉石補天處石破天驚逗秋雨淮南子女媧鍊五色

註言篔篥之聲忽如石破而秋雨逗下猶白樂天琵琶

時凝雲滿空繼之而秋雨驟作泊乎曲終聲歇則露

氣已下朗月在天皆一時實景也而自詩人言之則

以爲凝雲滿空者乃篔篥之聲也而自詩人言之則

至者乃篔篥之聲也而自詩人言之則

然明者徒賞其琢句之奇解者又昧其用意之巧顯

入神山教神姬老魚跳波瘦蛟舞幽若神之精妙雖

類亦能見賞搜神記永嘉中有神見兖州自稱樊道

基有姬號成夫人好音樂能彈箏篔篥聞人絃歌

舞魚躍所謂老魚跳波瘦蛟舞暗用此事○神山一

有人教姬戲

逗  
留也  
又投興

重註曰吳質思  
是吳剛在月中  
研月桂人也  
似是西陽雜俎  
吳剛漢西河人學  
仙有過謫伐月中  
桂挂高五百尺  
研之斧痕隨合

殘絲遊系也  
有虫吐系也  
知珠或五月蟲  
所吐之絲飛  
揚於空中者  
俗謂之遊系

城路雨邊榆  
實堆也

有厚堆也

作坤 吳質不眠倚桂樹露脚斜飛濕寒兔言賞音者聽而忘倦  
至於露零月冷夜景深沉尚倚樹而不眠其聲之動  
人駭聽為何如哉吳質三國時人考魏志魏畧中所  
載事跡與音樂不相涉劉義慶篋賦云名啟端于  
雅引器荷重于吳君豈即用吳質事而載籍失傳今  
無可考證歟  
寒兔謂秋月

殘絲曲 吳正子註此篇  
言晚春之景

垂楊葉老鶯哺兒殘絲欲斷黃蜂歸綠鬢年少金釵  
容縹粉壺中沉琥珀綠鬢年少指男子金釵客指女  
白詩魯酒若琥珀又云蘭陵美色鬱金花臺欲暮春  
香玉碗盛來琥珀光○年少一作少年  
辭去落花起作迴風舞榆莢相催不知數沈郎青錢  
夾城路榆樹甚高大未生葉時枝間先生莢形似錢

葉生莢亦尋落春秋元命包云三月榆莢  
落晉書吳興沈充鑄小錢謂之沈郎錢  
還自會稽歌 并序

庾肩吾於梁時嘗作宮體謠引以應和皇子及國  
勢淪敗肩吾先潛難會稽後始還家僕意其必有  
遺文今無得焉故作還自會稽歌以補其悲南史  
吾字慎之八歲能賦詩初為晉安王國常侍王每  
徙鎮肩吾常隨府王為皇太子兼東宮通事舍人  
後為安西湘東王中錄事諮議參軍太子率更令  
中庶子及簡文即位以肩吾為度支尚書時上流  
藩鎮並據州拒侯景矯詔遣肩吾使江州喻當  
陽公大心肩吾因逃入東賊宋子仙破會稽購得  
肩吾謂曰吾聞汝能作詩今可即作當貸汝命肩  
吾操筆便成辭采甚美子仙乃釋以為建昌令仍  
問道奔江陵歷江州刺史領義陽太守隋書梁簡  
文之在東宮亦好篇什清詞巧製止乎衽席之間

李長吉飲詩

卷一

三



雕琢蔓藻思極闡闡之內後生好事遜相做習朝

野粉椒壁黃濕螢滿梁殿二句見臺城破後宮殿荒

房殿名皇后所居也以椒和泥塗壁取其温而芳也

臺城應教人秋衾夢銅鞮容齋續筆晉宋間謂朝

為臺城官軍為臺軍使者為臺使卿士為臺官法令

建康志臺城一曰苑城本吳後苑城晉成帝咸和中

新宮成名建康宮即所謂臺城也

里魏晉以來人臣於文字間有屬和於天子曰應詔

於太子曰應令於諸王曰應教詩序言應和皇子故

云應教文苑英華載庾肩吾詩有和晉安王薄晚逐

京北樓回應教詩咏朝牀應教詩奉和汎舟漢水往

萬山應教詩數篇陸機詩撫劍吳霜點歸鬢身與塘

遵銅鞮李善注銅鞮太子車飾

蒲晚也○塘蒲姚本作蒲塘非

迤賤承上而言髮白身老不堪再仕當永辭榮祿守

魚袋古之算袋魏文帝易以龜唐改以

魚長吉咏梁事而用金魚恐是用別事

出城寄權璩楊敬之唐書權璩字大圭元和初

稱宰相李宗閔薦為中書舍人貶閩州刺史有美

敬之中坐李宗閔黨未幾兼太常少卿轉大理卿

郎中為國子祭酒未幾兼太常少卿轉大理卿

檢校工部尚書兼祭酒卒敬之常為華山賦示

韓愈愈稱之士林一時傳布李德裕尤咨賞唐

書賀本傳言與賀遊者權璩楊敬之王恭元每

撰著時為所取去其交情之密可知矣此詩乃

不得志而去出城後感寄之作

草暖雲昏萬里春宮花拂面送行人自言漢劍當飛

粉粉蝶與蜂  
看此文類詩所引  
似看花粉

臺城應教人  
唐肩吾自已也

從金箱歸吳之人  
點霜

蒲  
從金箱歸吳之人

宮花長安城中  
為皇宮之花  
以長吉為曾當  
者

宮言將有所為  
今看得滿坐車

還車錄

去何事還車載病身異苑晉惠帝太康五年武庫火燒漢高祖斬白蛇劍孔子履王莽頭等三物中書監張茂先懼難作列

示弟

別弟三年後還家一日餘醪醕今夕酒細帙去時書

去時書行季  
不增去時

事命不常運命  
牛馬都擲浦之  
語

左思吳都賦飛輕軒而酌綠醪李周翰註醪醕酒名  
李善註湘州記曰荆州記曰涑水出豫章郡康樂縣其  
曰鄱酒盛弘之荆州取水為酒極甘美與湘東鄱湖  
間烏程鄉有井官醕醕酒昭明太子文選序飛文染  
酒年常獻之世稱醕醕向註細淺黃色也帙書衣也古  
輸則卷盈乎細帙呂向註細淺黃色也帙書衣也古  
人書卷之外有帙裹病骨猶能在人間底事無言病  
之如令裏袂之類病骨猶能在人間底事無言病  
後幸存下句言人事多故底何須問牛馬拋擲任梟  
事猶言何事也○猶一作獨何須問牛馬拋擲任梟  
盧此譏有司不能分別真材而隨意去取之意李翱

五本經註曰

皆元曰盧皆白曰白雉二元三曰雉元曰塞雉白各  
雉一元一曰塔牛元各二元白一元曰秃白三元曰  
二元三曰泉演繁露五子之形兩頭尖銳中間平廣  
狀似今之杏仁凡子悉為兩面其一而塗黑凡投子者  
畫牛犢以為之章一而塗白之上畫雉凡投子者  
五皆現黑則其名虛者黑也言五子皆黑也五黑  
皆現則五犢隨現從可知矣此在樛蒲為最貴之采  
接木而擲往往叱喝使致其極故亦名呼盧也其次  
五子四黑而一白則四犢一雉其采名雉用以比  
盧降一等矣自此一而則四犢一雉其采名雉用以比  
故或名為梟即鄧艾言云六博得梟者勝也

竹

然則福果於理不能有此

入水文光動抽空綠影春露華生筍徑苔色拂霜根  
生一織可承香汗裁堪鈞錦鱗織以為席可承香汗  
作垂堪一三梁曾入用一節奉王孫以為為竿可鈞錦鱗  
作竿應

送慈這一節  
以竹送人賦  
一節奉王孫謂  
不可不為牛二白三  
四犢蓋白三元二亦  
則手於有三而  
如果箱是牛二白三  
又考之三黑上  
畫牛其牛之及面  
上畫雉則都浦

李長吉哥詩  
引顧凱之竹譜  
是供為證吳正子以漢唐冠制有三梁兩梁之君梁柱  
指此按太平御覽周書曰成王將加元服周公使人  
來零陵取文竹為冠徐廣與服志雜注曰天子雜服  
介幘五梁進賢冠吳說或子諸  
王三梁進賢冠吳說或子諸  
史記趙世家有故事竹之西

同沈駙馬賦得御溝水

入苑白泱泱宮人正靨黃  
見劉須溪嘗其似不相涉非也詩小雅瞻彼洛矣惟  
水泱泱毛傳云泱泱深貌西陽雜俎近代粧近屬  
如射月曰黃星靨靨鈿之名蓋自吳孫和鄧夫人也  
事物紀原婦人粧喜作粉靨如月形如錢樣或以朱  
脂點遠隄龍骨冷拂岸鳴頭香  
名見顏師古急就篇注李  
太白詩遙看漢水鴨頭綠別館驚殘夢停杯泛小觴  
其聲響激能驚醒別館之曉夢其流漸疾可浮泛幸  
遊客之小觴齊諧記周成洛邑因流水泛觴

善是流也先入  
謝元經過宮裏  
各處至到流  
處勿然見駙馬  
駙馬美觀看水影

謂流觴亭唐  
時已有之嵩山下  
今尚有朝鮮亦有  
新羅時之觀石亭

因流浪處暫得見何郎  
李善文選註典畧曰何晏字  
平叔南陽人也尚金鄉公主

有奇才頗有材能美容  
貌茲取之以喻沈也

始為奉禮憶昌谷山居  
困學紀聞張文潛有春遊昌谷訪長吉故居云  
惆悵錦囊生遺居在何處在河南福昌縣三鄉  
東河南志昌谷水在河南府宜陽縣西九十里  
舊名昌河又名刀轆川源出陝州流經永寧宜  
陽縣界入洛疑昌  
谷山居當在此間

掃斷馬蹄痕衙回自閉門  
官閑職冷無車馬之賓相  
過亦無役從故閉門之事  
自以身長鎗江米熟小樹棗花春  
親之身外無花木可玩廣韻鎗鼎類韻會鎗釜屬  
見棗樹之外無花木可玩廣韻鎗鼎類韻會鎗釜屬  
增韻有耳足通俗文舖有足曰鎗緯畧曰三足温酒  
器也集韻通作鎗是鎗字即鎗字也音與錚同江米  
謂江鄉所產之米棗木質堅而心赤四月生葉尖而

于祐之妻  
結及楓葉詩之  
故事曰三唐末  
之事不可用於此  
曹汝友議以于祐為  
盧渥盧渥是宣  
宗時之人亦不可用此  
故事詩以爲感況  
以前之人如此故事  
在末甚古長吉三  
時或有別人故事  
亦不可知之

衛回從衙門  
回末  
長鎗釜之屬

下庭 回家在門前  
入門 開門飯熟好  
看院 子裏的花  
進書 窗去  
掛如意 脫帽  
桌上 有家信  
看信 始知要得病  
後悔 遠遊  
不料 想起故鄉  
事  
述事 順序

李長吉詩  
卷一  
六

光澤五月開小花  
色向壁懸如意當簾閣角巾  
句二  
皆寫羈旅無聊之况  
如奇人巾以指畫  
向者其角  
不測鍊鐵為之長尺有冠羊祐謂既定邊事當角  
巾東路歸故里王導謂元規若來吾便角巾還第者  
是犬書曾去洛鶴病悔遊秦  
而遊宦西秦不能無悔  
藝文類聚述異記曰陸機少時頗好獵在吳豪客獻  
快犬名曰黃耳機後仕洛常將自隨此犬黠慧能解  
人語機羈旅京師久無家問因戲語犬曰汝能賞書  
馳取消息否犬出驛路走向吳飢則入草噬肉取飽每  
繫大犬頸犬出驛路走向吳飢則入草噬肉取飽每  
經大水輒依渡者弭耳掉尾向之其人憐愛因呼上  
船裁近岸犬即騰上逸去到家啣筒作聲示之機家  
開筒取書看畢犬又向人作聲如有所求其家作荅  
書內筒復繫犬頸犬既得荅仍馳還洛計人行程五  
旬犬往還纔半月古詩飛來雙白鶴乃從西北方十  
六里一徘徊欲行妻卒被病不能開吾負反顧

毛羽自摧頽詩用此事  
土甌封茶葉山杯鎖竹根不

當因其婦臥病故與  
知船上月誰棹滿溪雲  
此上四聯皆言奉禮官舍景况

字鎖字見主人不在之意  
此土甌磁瓶類燒土為之太  
平寰宇記段氏蜀記云巴州以竹根為酒注子為時  
珍貴酒譜老杜詩醉倒終同臥竹根蓋以竹根為飲  
器也庾信詩野燼燒樹葉山杯捧竹根○棹一作掉

七夕之荆楚歲時記七月七日為牽牛織女聚會  
夕謂之

別浦今朝暗羅帷午夜愁  
別浦天河也以其為牛女

浦俗傳七月七日天河隱故曰暗午夜謂半夜如日  
午之謂愁者長吉自謂時當七夕牽牛織女亦得聚  
會已乃中宵獨處能無愁嘆細玩末二句愁字之意  
自見從雙星着解者非是○別浦曾本姚本作別渚  
鵲辭穿線月花入曝衣樓  
成橋而渡織女荆楚歲時

李長吉詩  
卷一  
七

花歌入楊  
羅帷 蓋牀之羅

記七夕人家婦女結綵縷穿七孔針陳瓜果於庭中  
以乞巧初學記崔實四人月令曰七月七日曝經書  
及衣裳太平御覽宋卜子陽園苑疏曰太液池西有  
武帝曝衣閣常至七月七日宮女出后衣登樓曝之

玉鉤或帶鉤  
謂相合歟  
天上悲相分  
人間望相合

天上分金鏡人間望玉鉤錢塘蘇小小更值一年秋  
分金鏡謂七夕之月狀如半鏡也亦暗影牛女暫時  
會合仍復別離如鏡之分破不能常圓意玉鉤事未  
詳稽七夕故事有鄭采娘者夢織女遺一金針有蔡  
州丁氏者見流星墜筵上而得金梭有真如尼者見  
五色雲墜地化為囊中有寶玉五事玉鉤事殆亦類  
此而今失傳耳舊註以金鏡玉鉤俱解為月如是則  
犯合掌病矣况七夕之月初不似玉鉤形乎蘇小小  
錢塘妓女詳見後註此詩是長吉常七夕之期有所  
懷而作者蘇小小借以喻所懷之人耳更會本二姚本俱作又  
過華清宮 縣驪山開元十一年初置溫泉宮  
西安府驪山下為華清宮一統志華清宮在陝西

七夕夜半醒在牀上  
牀的羅圍裏想外處  
的事各家姑娘月下  
乞巧宮裏宮女花  
下曝衣天上悲別  
離人間望相思  
以三刻的那姓女也  
過了一年了罷

泉宮元宗改曰華清治湯為池環山列宮帝  
每歲臨幸內有飛霜九龍長生明珠等殿

春月夜啼鴉宮簾隔御花雲生朱絡暗石斷紫錢斜

紫錢苔蘚之紫玉椀盛殘露銀燈點舊紗  
色者其形似錢玉椀盛殘露銀燈點舊紗  
絳蜀王無近信泉上有芹芽  
蜀王之荒涼矣一結深有不盡之致曾益註元宗寵  
景太真任安祿山以致禍亂蒙塵走蜀故曰蜀王寓  
楊刺意琦謂以本朝帝主而稱之曰蜀王終是長吉  
欠理處

送沈亞之歌 并序

文人沈亞之元和七年以書不中第返歸於吳江  
吾悲其行無錢酒以勞又感沈之勤請乃歌一解

經過華清宮住一夜  
看溫泉宮之荒涼  
想當年玄宗愛幸  
時有感而作之  
詩人在屋裏裏  
看外院子上有春  
月下有牡丹屋裏  
料棋下或垂朱纒  
上有未細暗下有殘  
石在苔蘚裏  
屋裏也清涼杯中酒  
也涼了舊紗燈不  
燈以上宮實景  
下之句述諸人心

以送之文獻通考沈亞之字下賢長安人元和十

年進士累遷殿中侍御史內供奉終郢州

橡亞之以文辭得名嘗遊韓愈門李賀杜牧李商

隱俱有擬下賢詩亦當時名輩所稱許云通典唐

貢士之法有秀才有明經有進士有明法有書有

竿唐書選舉志凡書學先口試通乃墨試說文字

林二十條通十八為第樂府詩集凡諸調歌辭並

以一章為一解古今樂錄曰儋歌以一句為一解

中國以少詩君一解王僧虔啟云古曰章今曰解

也○送吳本姚子陽陽兩解南山有臺五解之類

仙期本俱作勞

吳興才人怨春風桃花滿陌千里紅紫絲竹斷驄馬

小家住錢塘東復東吳興郡即湖州唐詩紀事以沈

長安人觀此詩則通考誤也古樂白藤交穿織書笈

府青驄白馬紫絲韁斷字疑訛

短策齊裁如梵夾雄光寶礦獻春卿烟底鷺波乘一

葉書笈書箱也大業雜記新翻經本從外國來用具

綴其一邊如牒然今呼為梵夾胡三省通鑑註梵夾

者貝葉經也以板夾之謂之梵夾寶礦金銀璞石也

言沈之書于短策者裁截齊整狀若梵夾猶不收之金銀

寶礦其光雄不可掩遏獻之春卿宜無不收之理

白帖禮部亦曰春卿驀越也言其乘一葉扁舟越

波濤而至也湘川記繞川行舟遠望若一樹葉春

卿拾才白日下擲置黃金解龍馬携笈歸江重入門

勞勞誰是憐君者言禮部選取人材當白日之下而

循之見黃金而棄擲之遇龍馬而解放之其失人亦

甚矣周禮馬八尺以上為龍○江姚仙期本作家

吾聞壯夫重心骨古人三走無摧挫請君待旦事長

鞭他日還轅及秋律三走暗用管仲三仕三見逐之

策馬歸去還轅謂復至京師月令孟秋之月律中無射以秋月

則仲秋之月律中南呂季秋之月律中無射以秋月

李長吉次詩

李長吉詩

至之回家約微子  
紫雲山斷竹鞭以  
紫雲山斷竹鞭以  
吳江在錢塘之東  
烟江三烟

為秋律本此通典大抵選舉人以秋初就路春末方  
歸故岑參送杜佑下第詩云還須及秋賦是也此詩  
紀將歸之景則云滿陌桃花望良友之來則云還轍  
秋律居然可知舊解紛紜未為允當○壯夫姚經三  
本作  
丈夫

咏懷二首

長卿懷茂陵綠草垂石井彈琴看文君春風吹鬢影  
梁王與武帝棄之如斷梗惟留一簡書金泥泰山頂  
此篇蓋借司馬長卿以自况也長卿懷茂陵綠草垂  
石井見閑居幽靜之意彈琴看文君春風吹鬢影見  
室家相得之好梁王與武帝棄之如斷梗惟留一簡  
書金泥泰山頂謂已在時上之人皆棄而不用至身  
沒之後見其遺書而反思之以施用於世也史記司  
馬相如字長卿事孝景帝為武騎常侍梁孝王來朝  
從游說之士鄒陽枚乘吳莊忌夫子之徒相如見而  
說之因病免客游梁梁孝王令與諸生同舍孝王卒

懷不必在茂陵外  
想茂陵謂好成  
茂耳茂陵王  
多對壁  
棄之棄相如  
謂不重用相如  
綠草云謂茂  
後情况  
梁王與文君已

相如歸素與臨邛令王吉相善于是往舍都亭臨邛  
中富人卓王孫程鄭乃相謂曰令有貴客為具名之  
酒酣臨邛令前奏琴相如為鼓一再行是時卓王孫  
有女文君心悦而好之夜亡奔相如相如與卓氏婚  
饒于財其進仕宦未嘗肯與公卿國家之事稱病閑  
居不慕官爵既病免家居茂陵天子曰司馬相如病  
甚可往從悉取其書若不然後失之矣使所忠往而  
相如已死其妻對曰長卿未死時為一卷書曰有使  
來求書奏之其書言封禪事天子異之相如既卒五  
歲天子始祭后土八年而遂先禮中岳封于泰山至  
梁父禪肅然漢書武帝元封元年登封泰山孟康曰  
王者功成治定告成功于天封崇也助天之高也刻  
石紀號有金策石函金泥玉檢之封按  
金泥以水銀和金為泥以封玉牒者

其二

日夕著書罷驚霜落素絲鏡中聊自笑詎是南山期  
頭上無幅巾苦蘂已染衣不見清溪魚飲水得相宜

李長吉次詩

卷一

十一

驚、自驚  
落、落  
不見、君不見

四時不能長壽

李長吉哥言 卷一 十一

長吉每旦騎驢出遊遇有所得即書投錦囊中及暮歸足成之所謂日夕著書是其事也其母見所書多輒曰是兒要當嘔出心乃已爾其苦吟若是故方年少當知自悔科頭野服隨心過勞非養生以致壽考之從容乃得相宜何為役而稿死于文字之間乎詩小雅如南山之壽不騫不崩宋書末王公名士多委正服以幅巾為雅所謂幅巾者不著冠幘以一幅之中裹其頭蓋取其便適而已苦藥黃蘗木皮也其味甚苦故曰苦藥可以染黃色田野人家多用之○其著書二姚本作看書以染黃色田野人家多用之○其相宜吳本作自宜書

追和柳惲 按梁書柳惲字文暢河東解人也立什仕至吳興太守嘗作江南曲云汀洲採白蘋日落江南春洞庭有歸客瀟湘逢故人故人何正返春華復應晚不道新知只言行路遠吳蘋之句今細校之二詩意不相類恐追和者另是一篇

汀洲白蘋草 柳惲乘馬歸江頭 檀樹香岸上 蝴蝶飛

酒杯箬葉露 玉軫蜀桐虛朱樓 通水陌沙暖一雙魚

白居易白蘋洲五亭記湖州城東南二百步抵雪溪連汀洲白蘋一名白蘋梁吳興太守柳惲於此賦詩云汀洲採白蘋因以為名也爾雅翼蘋葉正四方中拆如十字根生木底葉敷水上五月有花白色故謂之白蘋說文檣果似梨而酢太平寰宇記箬溪在湖州長興縣南五十步一名顧渚口一名趙瀆注于太湖顧野王輿地志云夾溪悉生箭箬南岸曰上箬北岸曰下箬二箬皆村名村人取下箬水釀酒醇美勝于雲陽俗稱箬下酒韋昭吳錄云烏程箬下酒有名山謙之吳興記云上箬下箬村並出美酒張協七命云酒則荆南烏程則此酒也劉妙容宛轉歌金徽玉軫為誰鏘軫者琴柱所以繫絃麗者以玉為之古稱益州白桐宜為琴瑟所謂蜀桐也

春坊正字劍子歌 唐書百官志東宮官左春坊司經局有正字二人從九品

李長吉次詩 卷一 十一

朱樓酒家 非自家

柳惲 於粉切

檣 山類切

箬 日若切

乾 止引切

水陌水路

此詩非好詩一也柳惲之主意唯陳好處心許在追和的調想然柳惲之在詩已無不之知惲之追和又思惲之追和



先輩匣中三尺水曾入吳潭斬龍子演繁露唐世舉人呼已第者為

先輩吳潭斬龍子暗用周處隙月斜明刮露寒練帶

平鋪吹不起隙月隙中月光其狹而長者有似劍形

帛練為帶詩人用練者蛟胎皮老痰藜刺鷓鴣淬花白

帶字皆謂帶之白者蛟胎皮老痰藜刺鷓鴣淬花白

鵬尾以鰲魚皮為劍室其珠文歷落若痰藜之刺以

鵬尾鰲魚皮為劍室其珠文歷落若痰藜之刺以

鵬尾鰲魚皮為劍室其珠文歷落若痰藜之刺以

鵬尾鰲魚皮為劍室其珠文歷落若痰藜之刺以

鵬尾鰲魚皮為劍室其珠文歷落若痰藜之刺以

鵬尾鰲魚皮為劍室其珠文歷落若痰藜之刺以

鵬尾鰲魚皮為劍室其珠文歷落若痰藜之刺以

鵬尾鰲魚皮為劍室其珠文歷落若痰藜之刺以

鵬尾鰲魚皮為劍室其珠文歷落若痰藜之刺以

鵬尾鰲魚皮為劍室其珠文歷落若痰藜之刺以

鵬尾鰲魚皮為劍室其珠文歷落若痰藜之刺以

鵬尾鰲魚皮為劍室其珠文歷落若痰藜之刺以

鵬尾鰲魚皮為劍室其珠文歷落若痰藜之刺以

鵬尾鰲魚皮為劍室其珠文歷落若痰藜之刺以

鵬尾鰲魚皮為劍室其珠文歷落若痰藜之刺以

鵬尾鰲魚皮為劍室其珠文歷落若痰藜之刺以

鵬尾鰲魚皮為劍室其珠文歷落若痰藜之刺以

鵬尾鰲魚皮為劍室其珠文歷落若痰藜之刺以

鵬尾鰲魚皮為劍室其珠文歷落若痰藜之刺以

鵬尾鰲魚皮為劍室其珠文歷落若痰藜之刺以

燒刀身以作花文  
點之如鳥尾之紋

皮老鵝一作蛟鵝老直是荆軻一片心莫教照見春坊字

字此劍奇壯士見之必知寶惜如心肝若春坊正

不遇知臣有邪僻不日莫教照見春坊正

春坊之臣有邪僻不日莫教照見春坊正

是其一作真是莫教照見春坊正

光欲截藍田玉接音那以兩手相切摩也

下垂麗然麗接音那以兩手相切摩也

鄂詩叙垂麗接音那以兩手相切摩也

又詩麗其狀蓋可想見接音那以兩手相切摩也

謂以金飾首而以絲罩其上接音那以兩手相切摩也

命以今之劍柄所飾者解之接音那以兩手相切摩也

長尺有蛟龍鋼赤刃用之接音那以兩手相切摩也

藍田縣出美玉其陰多金其陽多玉接音那以兩手相切摩也

故名提出西方白帝驚嗷嗷鬼母秋郊哭漢書高祖

之故田縣出美玉其陰多金其陽多玉漢書高祖

藍田縣出美玉其陰多金其陽多玉漢書高祖

藍田縣出美玉其陰多金其陽多玉漢書高祖

李長吉哥言  
有大蛇當徑乃前拔劍斬蛇分爲兩後人來至蛇  
所有一老嫗夜哭人問嫗何哭嫗曰人殺吾子人曰  
嫗子何爲見殺嫗曰吾子白帝子也化爲蛇當道今  
者赤帝子斬之入以嫗爲不誠欲苦之嫗忽不見班  
彪王命論始起沛澤則神母夜號以彰赤帝之符此  
詩用鬼母正從神母字化出○鬼母文苑作鬼姥

貴公子夜闌曲

夜闌曲  
盡也

裊裊沉水烟烏啼夜闌景曲  
洌芙蓉波腰圍白玉冷

南州異物志沉水香出日南欲取當先斫壤樹着地  
積久外自朽爛其心至堅者置水則沉名曰沉香白  
玉謂腰帶上所飾之玉

雁門太守行  
按樂府詩集雁門太守行乃相和  
洛陽令王渙德政之美而不及雁門太守事思  
未詳也若梁簡文帝之作始言邊城征戰之思

雁門太守行

長吉所擬  
蓋祖其意

洛陽令王渙德政之美而不及雁門太守事思  
未詳也若梁簡文帝之作始言邊城征戰之思

長吉所擬  
蓋祖其意

開列平展間

黑雲壓城城欲摧甲光向月金鱗開

名曰軍精幽閉鼓吹李賀以歌詩謁韓吏部吏部時  
爲國子博士分司送客歸極困門人呈卷解帶旋讀

金鱗開却接帶命邀之○向月曾本二姚本作向日

角聲滿天秋色裏塞上燕脂凝夜紫

之節者宋書角書記所不載或云出羌胡以爲昏明  
之馬或云出吳越塞上燕脂凝夜紫舊註引古今註

秦築長城土色皆紫故曰紫塞爲解琦按當作暮色  
解乃是猶王勃所謂烟光凝而暮山紫也又隋書長

孫展傳曰臣夜登城樓望見磧北有赤氣長百餘里  
皆如雨足下垂被地謹驗兵書此名酒血其下之國

必且破亡欲滅匈奴正在今日引此  
爲解似更確○塞上吳本作塞土

水霜重鼓寒聲不起

合漢書李陵傳吾士氣少衰而鼓不起者何也不起  
字雖本于此然彼謂擊鼓進士而士氣不起此謂天

水霜重鼓寒聲不起

史記正義水出易州易縣東

流過幽州歸義縣東與滹沱河

水霜重鼓寒聲不起

水霜重鼓寒聲不起

水霜重鼓寒聲不起

燕脂亦瓦盛著  
夜紫薄暮山色  
黑雲壓城上城中  
兵氣盛日將暮  
海天夕霞美  
吹喇叭紅旗打鼓  
真烈而相宜  
決意打胡虜

公子早起出花園校  
散步之狀  
或  
酒宴將至晚滿  
微夜  
堂池烟濛如雲  
香  
宴罷興盡清冷  
三景

冷霜濃而鼓聲低抑同此數字意則大報君黃金臺

異○鼓寒聲不起一作鼓聲寒不起

上意提携玉龍為君死東南十八里燕昭王置千金

子臺上以延天下之士玉龍劍也唐王初詩亦有劍

光橫雪玉龍寒之詞知唐人多以玉龍稱劍也○此

篇蓋咏中夜出兵乘間擣敵之事黑雲壓城欲摧

甚言寒雲濃密至雲開處露月光與甲先相射有

似金鱗此言初出兵之時語氣甚雄壯角聲滿天寫

軍中之所聞塞上騰脂寫軍中之所見半捲紅旗見

輕兵夜進之捷霜重鼓咽寫將戰之景末復設

為誓死之詞以答君上恩禮之隆所以明封疆臣子

起為士氣衰敗以黑雲壓城為孤城將破之兆鼓聲不

非也至王安石譏其言不相副方黑雲之盛如此安

得有向日之甲光尤非是秋天風景倏陰倏晴瞬息

而變方見愁雲凝密有似霖雨欲來俄而裂開數尺

日光透漏矣此象何歲無之何處無之而漫不之覺

吹癡索垢以譏議前此必因衆人皆以為佳而顧反

嘗之以為矯異耳即此一節安石生平之為佳而顧反

矣○玉龍文苑英華  
作玉環一作玉拏

大堤曲按大堤曲起于簡文帝所謂雍州十曲

堤曲蓋出于此一宿大堤諸女兒花艷驚郎目大

妾家住橫塘紅紗滿桂香青雲教縮頭上髻明月與

作耳邊瑞橫塘與大堤相近其地當在襄陽非金陵

查下邑犀隆夸非是紅紗謂紅紗窻或謂是紅紗衣

釋名穿耳施珠曰瑞傅元詩耳繫明月瑞謂以明月

之珠為耳瑞也○青雲蓮風起江畔春大堤上畱北

人郎食鯉魚尾妾食猩猩唇鯉尾猩猩唇皆珍美之味

春秋肉之美者猩猩之唇○妾食莫指襄陽道綠浦

歸帆少今日菖蒲花明朝楓樹老莫指襄陽道而興

李長言歌言 卷一 三

與 青雲頭髮

襄陽城外有江港  
名大堤多妓女  
此是田姓女三  
作詩

不能即來不見綠浦之中歸帆之少可驗耶况日月如馳盛年難駐朝暮之間而紅顏已更矣深言當及時行樂之意菖蒲花可憐聞名不開則人以爲祥故鳥夜啼古曲云菖蒲花可憐聞名不開則人以爲祥故鳥夜者磯柯多節以喻老醜之狀○綠浦一作綠浦菖蒲花一作菖蒲短

蜀國絃

樂府古題要解蜀道難備言銅梁玉壘之險又有蜀國絃與此頗同

楓香晚花靜錦水南山影

郭璞爾雅註楓樹似白楊葉圓而岐有脂而香今之

至此濯錦錦彩鮮潤于他水故曰濯錦江

江水驚石墜

猿哀竹雲愁半嶺

猿挂于樹枝若將墜者蜀地多猿引凄異空谷傳響哀轉久絕故漁者歌曰巴東三峽巫峽長猿鳴三聲淚沾裳竹雲愁半嶺謂半嶺之間野竹叢生烟雲相繞其高可知行者艱之而生愁也

唐太宗詩雲凝愁半嶺霞碎纈高涼月生秋浦玉沙

天○墜曾本作墮竹雲一作行雲

天○墜曾本作墮竹雲一作行雲

鄰鄰光

顏師古漢書註浦水涯也詩國風揚之水白石粼粼也言月出秋浦之上

照見水中白沙粼粼有光

誰家紅淚客不忍過瞿

塘拾遺記薛靈芸聞別父母歔歔累日淚下霑衣至

山及至京師壺中淚凝如血方與勝覽壺則紅色既發常

州東一里舊名西陵峽乃三峽之門兩崖對峙中貫

一江望之如門此二句似言眷戀

鄉土不忍離去之意○客一作妾

蘇小小墓齊時人古樂府蘇小小錢塘名倡也蓋南

車郎乘青驄馬何處結同心西陵松柏下西陵

在錢塘江之西方輿勝覽蘇小小墓在嘉興縣

西南六十步乃晉之歌妓今有片石在通判廳

題曰蘇小小墓李紳真娘墓詩序曰嘉興縣前

有吳妓人蘇小小墓風雨之夕或聞其

上有歌吹之音○一作蘇小小歌非

幽蘭露如啼眼無物結同心煙花不堪剪草如茵松

結同心思結

不堪不可

結同心思結

李長吉歌詩

卷一

幽蘭露如啼眼無物結同心煙花不堪剪草如茵松

結同心思結

不堪不可

結同心思結

如葢風為裳水為珮油壁車夕相待冷翠燭勞光彩  
西陵下風吹雨蕭子顯詩河邊細草綠如茵胡三省也翠燭鬼火也有光而無燄故曰冷翠燭  
夕一作久風吹雨一作風雨吹一作風雨吹

夢天

老兔寒蟾泣天色雲樓半開壁斜白玉輪軋露溼團

光鸞珮相逢桂香陌軋音壓輾也四句似專指月宮之景而言黃塵清水

三山下更變千年如走馬蓬萊方丈瀛洲三神山俱為黃塵有時變為清水千年之間時復更換而自天

見東海三為桑田向蓬萊水又淺於往日會時畧半耳豈將復為陸乎王遠曰聖人皆言海中行復揚塵也如走馬即遙望齊州九點烟一泓海水杯中白駒過隙之意

瀉九州遼闊四海廣大而自天上視之不過點烟杯中水夢中之遊真豪矣爾雅距齊州以南邢昺註齊

言中也中國也猶

唐兒歌杜嗣公之子○吳正子曰諸本皆作唐為是唐歌兒恐是倒書一字舊唐書杜黃裳字

遵素京兆杜陵人拜平章事封鄆國公男載為太子太僕長慶中遷太僕少卿兼御史中丞充入吐蕃使弟勝登進士第大中朝位給事中所謂唐兒者不知何人其後杜悰亦封鄆國公然

頭玉硤硤眉刷翠頭玉硤硤起也眉刷翠謂眉色如翠也骨重神寒天廟器一雙瞳人剪

真姚經三本作奇骨重神寒言其不躁而靜也

秋水天廟器猶云瑚璉可以供宗廟而薦鬼神之器

天廟器、廟堂  
天下之奇器

踏半臂

所以所以

知詩人知

李長吉哥詩

卷一

三

也李鄴侯外傳賀知章竹馬梢梢搖綠尾銀鸞眩光

嘗曰此禪子目如秋水錦繡萬花谷隋大業中內官

踏半臂多服半除即今長袖也唐高祖改其袖謂之

半臂出鳥光此言半臂之上以東家嬌娘求對值濃

銀泥畫鸞鳥光彩人目也世說殷中軍被廢在

笑書空作唐字對值猶匹偶也書空作字○書吳本作

畫眼大心雄知所以莫忘作歌人姓李之家眼界大

耳猶云巨眼之意若作實

形解便與上文瞳神犯複

綠章封事為吳道士夜醮作○隋書道經有消

年命書之如章表之儀并具贊幣燒香陳讀云

奏上天曹請為除厄謂之上章夜中于星辰之

下陳設酒脯餅餌幣物歷祀天皇太一祀五星

列宿為書如上帝者皆青藤紙朱字名為青詞綠章即青

于天帝者皆青藤紙朱字名為青詞綠章即青

所謂青雲衣兮白霓裳之類吳正子云霓恐當作貌

非也扣額即叩頭而呼宮神石榴花發滿溪津溪女洗

宮神既達天門始開矣

花染白雲二句未詳吳正子以白雲為純素謂取榴

此花木溪女採之淨洗而以供神杜甫朝獻太清宮

賦有祝融擲火以焚香溪女捧盤而盥漱句溪女恐

是童女司壇中獻花酌水之事綠章封事詔元父六

者染白雲即映白雲之意

街馬蹄浩無主虛空風氣不清冷短衣小冠作塵土

溪女杜氏詳註

引馮班之說四十二

溪女陰神也

謂天紅

天動熱傳染病

多死者甚多

七別貴賤

元父謂元氣之父即天帝也葛洪枕中書東王公號

曰元陽父胡三省通鑑註長安城中左右六街言綠

章封事所以詔達元父者為六街之中馬蹄相逐而

行浩然甚眾無有主名因風氣炎蒸不堪暑熱人多

長吉詩

千輪鳴客來

其幾矣四句述封事中奏請之故金家香街千輪鳴  
揚雄秋室無俗聲願携漢戟招書鬼休令恨骨填蒿  
里四句乃長吉自言其意欲道士附奏之說富貴之  
揚雄者陋室蕭條賈志以沒不能不抱恨于地下願  
携漢戟以招之無令恨骨長埋蒿里蓋為士之不遇  
者悲乎特借雄一人以槩其餘矣漢書金日磾夷狄  
亡國後嗣漢廷而以篤敬宿主忠信自著勒功上將  
傳國後嗣世名忠孝七世內侍何其盛也夫不舉他  
人特舉金氏蓋以比當世蕃將之受寵者耳唐自安  
史亂後蕃將多有立功者時君寵之賜爵晉封賞賚  
頻及連騎出入眩赫一時長吉見之不能無感街即  
巷字香街謂其居處之美千輪鳴謂其賓從之眾凡  
招魂者必以其生平所親之物呼其名而招之使其  
神識得有所憑依而歸來揚雄在漢朝為執戟之郎  
故携漢戟以招之蒿里謂葬地占蒿里曲蒿里誰家  
地聚斂殫魄無賢愚

河南府試十二月樂詞 并閏月

正月

上樓迎春新春歸暗黃著柳官漏遲也○首句一作長

正月上樓薄薄淡靄弄野姿寒綠幽風生短絲淡靄

迎春歸薄薄淡靄弄野姿寒綠幽風生短絲淡靄

也短絲謂草之初茁短細如絲錦牀曉臥玉肌冷露

者○幽風樂府詩集作幽况錦牀曉臥玉肌冷露

臉未開對朝暝官街柳帶不堪折早晚菖蒲勝縮結

言春氣之透甚速二月

飲酒採桑津宜男草生蘭笑人蒲如交劍風如薰杜

左傳註平陽北屈縣西南有採桑津齊民要術鹿葱

風土記曰宜男草也高六七尺花如蓮懷妊婦人帶

迎春 迎春 暗黃 柳芽 官漏 遲 薄薄 淡靄 弄野 姿寒 綠幽 風生 短絲 淡靄

蘭花對人開

卷一

齊之已出於送沈  
至之致(八丁)

全翻以下承頭句  
採桑津飲酒之事

叙南苑

精學為竹是也

飄不自能花

杜甫哀江頭曰

憶昔高麗下望都  
苑中而物生顏色

帶多前白馬嘶

嗚黃金勒

大意似之

軍裝故画眉不

深曲

李長吉哥言

卷一

六

佩必生男爾雅翼萱草又名宜男草家語南風之薰  
分左思魏都賦蕙風如薰○首句樂府詩集作二月  
飲酒採桑勞勞胡鶯怨酣春薇帳逗煙生綠塵本草陶  
斑黑而聲大者是胡燕酣春謂春氣舒暢怨者燕語  
呢喃絮絮不休如怨訴也薇帳猶蕙帳○胡鶯一作  
鶯鶯生綠塵金翹蛾髻愁暮雲沓颯起舞真珠裙曹  
一作香霧昏金翹蛾髻愁暮雲沓颯起舞真珠裙  
洛神賦雲髻峨峨北史武成爲胡后造真珠  
裙袴○金翹吳本作金翹蛾髻一作蛾髻  
別唱流水酒客背寒南山死流水曲名津頭送

三月

東方風來滿眼春花城柳暗愁殺人

柳暗一作柳禁  
愁殺人一作愁

幾人復宮深殿竹風起新翠舞衿淨如水

新翠舞衿即  
翠色舞衫也

須谿以爲竹者非是○深光風轉蕙百餘里暖霧驅

雲撲天地

楚辭光風轉蕙汎崇蘭些王逸註光風軍  
謂雨已日出而風草木有光也轉搖也

裝宮妓掃蛾淺搖搖錦旗夾城暖曲水飄香去不歸

梨花落盡成秋苑言鑿輿臨幸曲水從行宮妓改作  
軍裝錦旗搖颺于夾城之中一去

未歸有無限喧闐而宮苑之中梨花落盡寂寞人踪

難當春盛之時却似深秋之景杜牧之阿房宮賦云

歌臺暖響春光融舞殿冷袖風雨淒淒一日之內

麟一宮之間而氣候不齊亦是此意揚雄甘泉賦振殷

元二軍裝顏師古註軍裝爲軍戎之飾裝也維錄開

道由通化門安興門次經春明門延喜門又可以達

記曲江芙蓉園而外人不知也曲水即曲江太平寰宇

廣陵之江故名之胡三省通鑑註長安朱雀街東第

五街皇城之東第三街昇道坊龍華尼寺南有流水

屈曲謂之曲江此地秦爲宜春苑醴州在漢爲樂

遊園梨樹二三月開花  
色白而六出繁盛如雪

李長吉哥言

卷一

七



四月

依微依微依微  
開水靜水

曉涼暮涼樹如葢  
千山濃綠生雲外  
依微香雨青氛  
氤膩葉蟠花照曲  
門金塘閒水搖碧  
漪老景沉重無

驚飛墮紅殘萼暗  
參差香雨雨自花間而墜者故有

之叢結者金塘石塘也以石為塘喻其堅固若以金

為之劉楨詩菡萏溢金塘李善註金塘猶金堤也廣

韻漪水文也老景謂景色入夏無繁華之態驚飛謂

花之飛舞暗參差謂花已落盡惟有青枝綠葉互作

五月

彫玉押簾額輕縠籠虛門  
以雕玉為飾作門簾之鎮

玳瑁押之古詩海牛押簾風不起葢其類也輕縠薄

紗也以輕縠為簾帷籠于虛門之中此狀初熱之景

本作簾額上井汲鉛華水扇織鴛鴦紋鉛為底能清

散結人飲之無疾又井水回雪舞涼殿甘露洗空綠

羅袖從徊翔香汗沾寶粟張衡舞賦裾若飛燕袖如

六月

裁生羅伐湘竹帔拂疎霜簟秋玉潔白似拂疎霜伐

湘竹以為簟其光滑似憑秋玉下句承上句而究言

下染竹成斑妃死為湘水神炎炎紅鏡東方開暈如

車輪上徘徊啾啾赤帝騎龍來山海經南方祝融獸

李長吉次詩

回雪、人心中扇如  
甘露、以井水灌  
樹葉

秋玉、玉之一種  
裁生羅、羅、引李  
之詩曰、裁生羅、

吟曰、素帝、

李長吉詩  
書祝融氏  
為赤帝

七月

星依雲渚冷露滴盤中圓

吳正子註雲渚天河也

好花生木末

衰蕙愁空園

傅元怨歌行芙蓉生木末○空園一作故園

夜天如玉砌池

葉極青錢

雲氣碎薄月光映之狀如玉砌此景秋夜多有之杜子美詩點溪荷葉疊青錢

厭舞衫薄稍知花簞寒

晉子美詩四時歌反覆花簞上屏帳了不施顏師古急就篇

斗光闌干

古善哉行月浸參橫北斗闌干闌干橫斜貌

曉風何拂拂北

斗光闌干

古善哉行月浸參橫北斗闌干闌干橫斜貌

八月

嬌妾怨長夜獨客夢歸家傍簷蟲緝絲向壁燈垂花

簾外月光吐簾內樹影斜悠悠飛露姿點綴池中荷

蟲緝絲謂莎雞其鳴聲如紡絲或曰謂蜘蛛○嬌妾一作官妾緝絲一作織絲簾內一作簾中

九月

離宮散螢天似水竹黃池冷芙蓉死

三輔黃圖離宮天子出遊之宮

也八月時螢火尚有飛者至九月則散藏殆盡○散螢一作散雲

月綴金鋪光脉脉

涼苑虛庭空澹白

長門賦擠玉戶以撼金鋪李善註金鋪屏上有金花花中作鈕鑲以貫鎖韻會鋪說文云

鋪屏上有金花花中作鈕鑲以貫鎖韻會鋪說文云著門鋪首也增韻云所以御環者作龜蛇之形以銅

為之故露花飛飛風草草翠錦爛斑滿層道

日金鋪露花飛飛風草草翠錦爛斑滿層道

經秋葉老紅黃間雜于青綠之中爛斑如翠錦也層

李長吉歌詩

卷一

三

花道雞人罷唱曉瓏鴉啼金井下疎桐

祭祀夜呼且

燈草燒殘作黑

漢書文正有

極極大

楚辭：寒天寒於木末，言不可死

韻音高 高

以踞百官漢官儀宮中不畜雞衛士候于朱雀門外  
專傳雞唱李太白詩梧桐落金井一葉飛銀牀後周  
明帝詩霜潭清晚  
菊寒井落疎桐

十月

紅燈也

羅春得設科根  
之在網 看卷三  
宮姓致註及  
一過幸清宮  
閣樓上之府也  
樓上者紅閣  
也在地者攝廊

玉壺銀箭稍難傾 缸花夜笑凝幽明  
內刻以為節令水漏而刻見以驗晝夜昏明之候玉壺銀箭言其飾之華美江總雜曲虬水銀箭莫相催

斜舞上羅幕 燭籠兩行照飛閣  
行與此聯句意相似張衡東京賦飛閣跨行薛綜註閣道相通不在於地故曰飛陸機詩飛閣跨通波李

著體寒長眉對月鬪彎環  
珠惟怨臥不成眠 金鳳刺衣

鳳以金線刺鳳形于衣王建宮詞云羅衫葉葉繡重

今註魏宮人好畫長眉怨臥

姚仙期本作夜臥一作穩臥

十一月

宮城團團凜嚴光 白天碎碎墮瓊芳  
瓊芳雪

飲千日酒戰却凝寒作君壽  
酒忘言其節度歸至家當醉而家人不知以為死也

權葬之酒家計于日滿乃憶元石前來沽酒醉向醒

耳往視之云元石亡來三年已葬于是開棺醉始醒

俗云元石飲酒一醉千日北堂書鈔志怪云齊人田

無已釀千日酒過飲御溝泉合如環素火井溫泉在

何處謝惠連雪賦火井滅溫泉冰華陽國志臨邛縣

之頃許如雷聲火映上照民欲其火光以竹筒盛其光

藏之可拽行終日不滅叩都縣有溫泉穴冬夏熱其

過姑倭切 戰却打倒寒

三  
三  
三

李長吉哥言  
溫可淪雞豚下流治疾病在何處思之而不  
可得也。○泉合一作冰合溫泉一作温湯

十二月

日脚淡光紅灑灑薄霜不銷桂枝下依稀和氣排冬  
嚴已就長日辭長夜  
陳後主詩日脚沉雲外謝朓詩霜下桂枝銷○排一作解

閏月

帝重光年重時  
以帝有重光之帝引起年有重時之

註武猶文謂之重光猶昔君文王武王宣重光蔡沈  
舜如堯謂之重華也  
七十二候迴環推天官玉琯

灰剩飛  
禮記正義凡二十四氣每三分之七十二氣

謂司天文之官後漢書候氣之法為室三重戶閉塗  
高必周宥布緹縵室中以木為案每律各一內廡外  
候之氣至者灰去其為氣所動者其灰散人及風所

今年何故長  
今年何故東晚  
蓋西王母獻壽  
上壽義和行  
日遲致也

動者其灰聚殿中候用玉律十二惟二至乃候靈臺  
用竹律六十候日如其曆玉琯即玉管以玉為律管  
也學齋佔畢唐人作詩雖巧麗然有不曉義理淺陋  
可笑者如李賀十二月詞其閏月云天官葭琯灰剩  
飛是以閏通為十二月也不知葭灰之飛每月只是  
一飛而閏無中氣雖置閏之年亦只是十二個月節  
候無三個月節按剩飛正是今歲何長來歲遲  
其月葭灰剩而過今歲何長來歲遲  
不飛此駭似過今歲何長來歲遲  
母移桃獻天子義氏和氏迂龍轡  
漢武外傳七月七日  
玉盤盛仙桃七顆大如鴨子形圓青色以呈王母  
以四顆與帝三顆自食桃味甘美口有盈味孔安國  
書傳重黎之後義氏和氏世掌天地四時之官廣雅  
日御謂之義和初學記淮南子云爰止義和爰息六  
螭註曰日乘車駕以六龍義和御之此詩一本意用日  
御承上而推言之歲以閏月而長天子之壽亦得餐  
神藥而致延年之益白日之景亦因日御遲而延暑

李長吉次詩

卷一

三

李長吉哥言  
刻之修皆以申慶祝之意  
十二月樂詞其意新而不路襲句麗而不怡潘長短  
不一音節亦與朱卓月曰諸詩大半閨情多自婦人  
婦人靜貞鍾情最深三百篇夏日冬夜有不自婦人  
口中出者乎以此闕詩可以怨矣余光曰二月送別  
不言折柳八月不賦明月九月不咏登高皆避俗法

天上謠

天河夜轉漂迴星銀浦流雲學水聲  
天河與星皆隨

者觀之覺星之迴似天河也既云天河又云銀浦對  
也動也流也銀浦即天河也體曾益註以天河為總  
舉不嫌重複選詩中先有此體曾益註以天河為總  
名銀浦為天河中之別派非也銀浦之中雲氣流行  
有似乎水但水之流有聲而雲無聲  
故曰學水聲○漂文苑英華作杓  
落仙妾採香垂珮纓  
月中有瓊樓玉宇有桂樹有素  
男女未冠笄者總角仙妾採香文苑元註容良秦  
香物也以纓佩之○仙妾採香文苑元註容良秦

列仙傳有弄玉之事  
鳳凰之事  
故事也

如卷簾北窓曉窓前植桐青鳳小  
秦如似指秦繆公

鳳謂之鶻述異記塗修國獻青鳳○文苑本王子吹  
卷簾北窓曉作卷羅八方曉植桐作食桐

笙鵝管長呼龍耕烟種瑤草  
列仙傳王子喬好吹笙作

鳳鳴鵝管謂笙上之管以玉為之其狀如鵝管瑤  
草仙家所植玉芝之類十洲記方丈洲在東海中

群仙不欲昇天者皆往來此洲仙家數十萬耕田種  
芝草課計頃畝如種稻狀正是其事○吹笙文苑作

吹粉霞紅綬藕絲裙青洲步拾蘭茗春  
當粉霞藕絲皆

元稹詩藕絲衫子柳花帚是也十洲記長洲一名青  
邱在南海辰巳之地地方五千圍者一洲之五萬里

上饒山川及多大樹乃有仙草靈藥甘液玉英靡所  
是林木故一名青邱又有仙草靈藥甘液玉英靡所

郭璞詩翡翠戲蘭苕李善註蘭茗蘭秀也張銑註茗  
枝鮮明也○青洲姚東指羲和能走馬海塵新生石

仙期本作青州非姚東指羲和能走馬海塵新生石

粉霞紅綬藕絲裙青洲步拾蘭茗春

卷之三

李長吉哥言

卷一

四

山下能走馬言日行之疾速如走馬海塵新生石山  
下即王方平所謂海中行復揚塵意○海塵新

浩歌 楚辭臨風况兮浩歌浩歌大歌也

南風吹山作平地帝遣天吳移海水王母桃花千徧

紅彭祖巫咸幾回死 山海經朝陽之谷神曰天吳是為水伯其為獸也八首人面八

足八尾背青黃漢武內傳王母仙桃三千年一開花

三千年一實列仙傳彭祖殷大夫也姓錢名鏗帝

顯頊之孫陸終氏之子歷夏至殷末八百餘歲常食

桂芝善導引行氣後昇仙而去王逸楚辭註巫咸古

神巫也郭璞巫咸山賦巫咸者實以鴻術為帝堯醫

生為上公死為貴神四句言山川更變自開闢至今

不知幾千萬歲人生其久

含細烟箏人勸我金屈卮神血未凝身問誰

青毛驄馬參差錢嬌春楊柳

間倏過一世不能長久

不須浪飲丁都護世上英雄

誰作細烟神血未凝身是問

本無主買絲繡作平原君有酒唯澆趙州土

劉宋時之都護丁許又謂歌樂府中丁都護之曲而

侑鶴琦按唐時邊州設都護府掌撫諸蕃輯寧外

寇規候奸譎征討携貳大都護從四品丁都護當是

三品上都護正三品副都護從四品丁都護當是

姓而會為都護府之官屬或武官而加銜都護者

與長吉同會縱飲慷慨有不遇知已之嘆故以其官

稱之告之以不須浪飲世英難遇其人惟當

買平原君虛已下士深可敬慕今日既無其人惟當

舉世無有能得士者元和郡縣志平原君墓在洛州

色者其文作淺深斑駁郭璞爾雅註謂之連錢聽金

屈卮酒器也據東京夢華錄云御筵酒盞皆屈卮如

菜碗樣而有把手此宋時之式唐時式樣當亦如此

神血未凝身問誰謂精神血脈不能凝聚長生于世

上此身果誰屬乎猶莊子身非汝有之意四句見及

時行樂亦無多時○文苑英華本驄馬作駿馬細烟

作細烟神血未凝身是問

誰作細烟神血未凝身是問

本無主買絲繡作平原君有酒唯澆趙州土

舊註指

劉宋時之都護丁許又謂歌樂府中丁都護之曲而

侑鶴琦按唐時邊州設都護府掌撫諸蕃輯寧外

寇規候奸譎征討携貳大都護從四品丁都護當是

三品上都護正三品副都護從四品丁都護當是

姓而會為都護府之官屬或武官而加銜都護者

與長吉同會縱飲慷慨有不遇知已之嘆故以其官

稱之告之以不須浪飲世英難遇其人惟當

原采之新  
結眉今則  
定成秋眉  
人生局老

春女悲  
秋士苦  
嘆年月過之快

此古人之日  
或人看手  
直硬直悲甚  
雨声如哭如帶  
而弟書客之香魂  
更是一人耳之

李長吉歌詩

卷一

三

肥鄉縣東南七里不在趙州而此云趙州土以漏催

水咽玉蟾蜍衛娘髮薄不勝梳看見秋眉換新綠二

十男兒那刺促刻漏之制以銅為器貯滿清水上為

流入壺中以驗時刻漏催水咽玉蟾蜍見光陰易過

衛娘髮薄不勝梳見治容易衰漏必是飲酒筵側

言末二句自言其志不能受役于人也潘岳閣道謠

謂受役于人徐文長以不開懷解之非也○文苑本

髮薄作鬢薄看見作羞見

秋來

桐風驚心壯士苦衰燈絡緯啼寒素秋風至則桐葉

驚悲年歲之不我與也衰燈燈不明者絡緯莎雞也

天寒而衣事起故又名趣織詩疏趣織鳴嬾婦驚

是也啼寒素猶趣織云○壯士文苑英華作志士誰

看青簡一編書不遣花蟲粉空蠹後漢書吳恢欲殺

延濟曰青簡竹簡也古無紙用以書漢書出一編書

遣驅逐也花蟲蠹蟲也竹思牽今夜腸應直雨冷香

魂弔書客秋墳鬼唱鮑家詩恨血千年土中碧苦心

思以傳後奈無人觀賞徒飽蠹魚之腹如此即今嘔

幾牽而直矣不知幽風冷雨之中乃有香魂愍弔作

土必不泯滅歷千年之久而化為碧玉者矣鬼唱鮑

家詩或古有其事唐宋以後失傳○香魂文苑作鄉

帝子歌

李長吉歌詩

卷一

三





帝初穿昆明池得黑土帝問東方朔東方朔曰西域  
 胡人知乃問胡人胡人曰劫燒之餘灰也釋氏謂經  
 年歲久遠人壽極短乃至朝生夕死然後有大水大  
 火大風之災一切除去更立生人謂之一劫劫灰飛  
 盡謂災難不作乃古去今太平之  
 時○古今平文苑作今太平之  
**槽琵琶夜棖棖洞庭雨脚來吹笙**  
 也孔穎達正義勺為龍頭梁簡文帝詩湘東醪酒  
 廣州龍頭鑄北堂書鈔西征記云太極殿前有銅龍  
 長二丈銅尊容四十斛論正旦大會群臣龍從腹內受  
 酒口吐之于尊內孔融論酒禁書天垂酒星之耀地  
 列酒泉之郡金槽以金飾琵琶之槽也棖棖琵琶聲  
 古詩棖影聽金槽吳正子註雨脚未詳恐為棖棖聲  
 屬會益註笙一名參差而斜吹之如雨脚即用巫山事數  
 註雨脚以吹笙而來董懋策云雨脚即雨脚然徐文長  
 說未知孰是而姚經三以為  
 狀其聲之幽忽似為近之  
**酒酣喝月使倒行銀雲**  
 醉史記集解應劭曰不  
 櫛櫛瑤殿明宮門掌事報一更  
 繫白日之意銀雲白雲也月光映之燦爛如銀下映  
 宮殿皎如白晝櫛櫛相見卜夜未久之意呂種玉  
 外宮門鎖鑰之事報一更見卜夜未久之意呂種玉  
 言不引賀詩宮中掌事報六更以證唐時宮漏有六  
 更貫然考諸本無有所據  
 更者不知呂氏何所據  
**花樓玉鳳聲嬌獐海綃紅**  
 文香淺清黃鵝跳舞千年觥  
 也吳正子註玉鳳疑簫聲  
 獐惡也俾弱也困也劉禹錫傳鼓吹裴回其聲倦  
 琦按上文已言琵琶吹笙不應雜敘數語後又復言  
 簫葢花樓玉鳳一句謂歌聲之婉轉海綃紅文二句  
 謂舞態之婆娑此時蒙詩體段落如海綃紅中鮫人  
 截然分界兩不相蒙詩體段落如海綃紅中鮫人  
 所織之綃述其不相蒙詩體段落如海綃紅中鮫人  
 紗其價百餘金以爲服入水不濡此句似言舞衣或  
 舞者所執之中黃鵝跳舞恐是舞名或是舞者形勢  
 俱未可定吳正子註黃鵝跳舞恐是舞名或是舞者形勢  
 也千年觥謂獻壽酒而祝稱千秋也○黃鵝文苑作

治也喝月使倒行不欲其速落猶傅元詩安得長繩  
 繫白日之意銀雲白雲也月光映之燦爛如銀下映  
 宮殿皎如白晝櫛櫛相見卜夜未久之意呂種玉  
 外宮門鎖鑰之事報一更見卜夜未久之意呂種玉  
 言不引賀詩宮中掌事報六更以證唐時宮漏有六  
 更貫然考諸本無有所據  
 更者不知呂氏何所據  
**花樓玉鳳聲嬌獐海綃紅**  
 文香淺清黃鵝跳舞千年觥  
 也吳正子註玉鳳疑簫聲  
 獐惡也俾弱也困也劉禹錫傳鼓吹裴回其聲倦  
 琦按上文已言琵琶吹笙不應雜敘數語後又復言  
 簫葢花樓玉鳳一句謂歌聲之婉轉海綃紅文二句  
 謂舞態之婆娑此時蒙詩體段落如海綃紅中鮫人  
 截然分界兩不相蒙詩體段落如海綃紅中鮫人  
 所織之綃述其不相蒙詩體段落如海綃紅中鮫人  
 紗其價百餘金以爲服入水不濡此句似言舞衣或  
 舞者所執之中黃鵝跳舞恐是舞名或是舞者形勢  
 俱未可定吳正子註黃鵝跳舞恐是舞名或是舞者形勢  
 也千年觥謂獻壽酒而祝稱千秋也○黃鵝文苑作

蟄臘

黃娥仙人燭樹蟄烟輕清琴醉眼淚泓泓  
桐其皮枯剝如筒桂以為燭可燃數十刻  
夜宴窮極奢侈未必肯用草木之皮以代  
上畫仙人之形或燭臺作仙人之像或記  
佳名之燭俱未可定其曰樹者猶枝也  
幾枝古今通有此稱清琴文苑英華作青  
琴琦謂作青琴者是也上林賦青琴宓如  
日青琴古神女也以喻妃嬪蓋歌舞方喧  
見如嬪之眼色泓泓已作醉態夫侍宴之  
秦王之醉不言而自見矣若照本文作清  
盡悲來聞琴淚落如孟嘗君聞雍門之琴  
泣者不惟于全首詩意不稱而句語滯亦  
文理○題作秦土飲酒而詩中無一語用  
舊註以為為始皇而作非也姚經三以為  
作德宗性剛暴好宴遊常幸魚藻池使宮  
綵服雕靡絲竹間發飲酒為樂故以秦地  
按德宗未為太子嘗封雍王矣雍州正秦  
秦王以為稱其說近是而以為追請則非  
雍王時嘗以天下兵馬元帥平史朝義又以

帥出鎮咸陽以禦吐蕃所謂騎虎遊八極  
天自碧者此也自朱泚李懷光平後天下  
所謂劫灰飛盡古今平者是也禍亂既平  
暫與宮如宴樂飲酒亦事之常長吉極意  
紀一時之事未必有意譏諷其說之不當  
乃是長吉不能少加以理使然若句模字  
解以為誹議之詞不惟失詩人之意而附  
法段落俱無脈絡貫注于中不免以文害  
矣意

洛姝真珠

洛姝謂洛陽之美人真珠其名也

真珠小娘下青廓洛苑香風飛綽綽

處喻言其人若仙姬神女自天而降者爾  
綽綽緩也○青廓吳本作清廓會本青郭  
寒鬢斜

釵玉燕光高樓唱月敲懸璫

一玉釵與帝帝以賜趙婕妤好至昭帝元  
此釵光瑩甚異共謀欲碎之明視釵匣惟  
見白燕直

李長吉次詩 卷一 乾

升天去故宮人作玉釵因名玉燕釵唱月者蘭風桂

對月而唱也懸璫玉珮敲之以為歌聲之節幽怨之際無箏

露灑幽翠紅絃裊雲咽深思而彈以寄其幽怨之深

思傅元伯益篇蘭風發芳氣張祐箏詩夜風生碧柱

春水咽紅絃則紅絃乃箏之絃也以紅為色彼時風

尚若此裊雲謂其聲高花袍白馬不歸來濃蛾疊柳

低抑揚相續不絕之意蓋念所歡之人不來故黛

香唇醉與此詩行綠衣白馬不歸來雙成倚檻春心醉

眉嘖蹙如柳葉之疊而不舒香唇緘默如沉醉金鵝

之靜而不言也○濃蛾吳本姚仙期本作濃娥金鵝

屏風蜀山夢鸞裙鳳帶行烟重八驄籠晃臉差移日

絲繁散曛羅洞而臥冀如巫山神女尋襄王于睡夢

之中乃嬌魂帶重未得出遊忽焉天曉紅日已照紗

窻矣金鵝屏風謂屏風之上繡作金鵝之形李庠長

安少年行云玉雁排方帶金鵝立仗衣和凝官詞窻

間初學繡金鵝觀二詩可以證蜀山即巫山也行烟

即行雲行雨之謂重謂不能出門以竟所望之人八

驄當作八窻鮑照詩四戶八綺窻晃日光也入窻之

上已見日光而曉夢初覺睡臉才移但見日色透窻

羅之細洞而入舒散如絲寫閨人夜中不寐曉來慵

起之意吳本金鵝作金娥疑是屏風上所畫美人姚

經三註謂八驄即隙駒之謂皆非是○鸞裙姚經三

本作市南曲陌無秋涼楚腰衛鬢四時芳玉喉窸窣

排空光牽雲曳雪留陸郎市南曲陌皆妓女所居之

之景韓非子楚靈王好細腰而國中多餓人太平御

覽史記曰衛皇后字子夫也武帝侍衣得幸頭解見

其髮鬢悅之因立為后今木史記無鬢字鮑照詩鬢

奪衛女迅吳正子註窸窣歌聲宛轉之妙排空光猶

響過行雲之意牽雲曳雪謂攬其衣裳而留之也樂

李夫人

歌聲徹天能使陸郎乘班騅市南曲陌之家冷容艷態

歡好以反襯真珠之寂寥不樂

此系白皇道家

有太清九宮

最上之宮

有最上天之宮

曰太皇曰紫皇

曰玉皇

開闢

雞人之事在於

紫皇宮殿重重開夫人飛入瓊瑤臺綠香繡帳何時  
歇青雲無光宮水咽夫人仙去之後帳中香氣尚未

之悲咽景物如翻聯桂花墜秋月孤鸞驚啼商絲發

此人可知矣翻聯桂花墜秋月孤鸞驚啼商絲發

桂花墜秋月喻言夫人之薨在秋月也孤鸞驚啼喻

言帝之悲痛商絲發謂撫絃而寫意其聲合乎商也

商聲為秋聲為金行之音五音之中惟商聲最悲

翻聯姚仙期本作翩翩文苑英華驚啼作曉啼商絲

作商紅壁闌珊懸佩璫歌臺小妓遙相望玉蟾滴水

雞人唱露華蘭葉參差光上二句言日中之景况下

夫人薨逝宮中所聞所見無一不動淒涼之態楚辭

招魂紅壁沙板元玉之梁佩璫所佩之玉璫也此句

即潘岳悼亡詩遺挂猶在壁之意歌臺小妓遙相望

借用銅雀臺事詳見後三卷註玉蟾滴水刻漏之水

雞人報曉之吏俱見前註沈約詩蘭葉參差桃半紅

○按此詩必是當時有寵幸宮嬪亡沒帝思念而悲

觀詩中並不用漢書李夫人傳中一事可見與秦王

飲酒一章指意相同因話錄謂李賀能為新樂府豈

不信夫○紅壁文苑作空壁一作紅壁小妓一作小

相

走馬引古今註走馬引樽里牧恭所作也為父

夜降圍其室而鳴夜覺聞其聲以為吏追乃奔

而亡去明旦視之馬跡也乃惕大悟白豈吾

所居之處將危乎遂荷衣糧而去入于沂

澤援琴鼓之為天馬之聲號曰走馬引

我有辭鄉劍玉鋒堪截雲襄陽走馬客意氣自生春

朝嫌劍花淨暮嫌劍光冷能持劍向人不解持照身

李長吉詩

卷一

三

玉鋒言劍鋒之色白淨如玉也截雲即莊子說劍篇

上夫浮雲之意寶劍者君子衛身之器不得已而後

用之乃豪俠之子專以報怨殺人為事當其閉置而

無所用朝暮嫌恨不得一試其技使劍鋒冷淨深為

可惜殊不知持劍而向人正所以照顧已身而不使  
 髮膚身體之受傷也若但能持劍向人而殺之不解  
 持之以照顧自身誤矣語意深切特為襄陽走馬客  
 痛下以一鍼截雲吳本作裁雲襄陽一作長安客一  
 作使不解持照身影

湘妃

筠竹千年老不死長伴秦娥蓋湘水博物志堯之二妃曰

湘夫人舜崩二妃啼以淚揮竹竹盡斑言自二妃揮  
 淚之後始有此種斑竹迄今數千年之久其種相傳  
 不絕長伴二妃之靈蓋映湘水之地說文筠竹皮也  
 方言秦晉之間美貌謂之娥此一筠竹稱斑竹秦娥  
 稱二妃又見廣西通志載此詩筠竹作斑竹秦娥作  
 英娥下文蠻娘作蠻風似覺順 蠻娘吟美滿寒空九  
 山靜綠淚花紅山海經南方蒼梧之邱蒼梧之淵其  
 中有九疑山舜之所葬在長沙零陵

美弄秦永君

詩人在南園  
在時所作也

界中郭璞註山今在零陵營道縣南其山九峰皆相  
 似故曰九疑古者總名其地為蒼梧也此言舜葬之  
 地惟有蠻女謳吟聲徧山谷九峰靜綠中有紅離鸞  
 花點綴若為淚血所染者然敘出兩地睽隔意離鸞  
 別鳳烟梧中巫雲蜀雨遙相通舜葬蒼梧二妃死湘

雲也烟梧謂蒼梧之雲氣也神靈各在一方雖相去  
 不遠僅可因雲雨之往來遙相通達而已終不能常  
 常會合雲雨而曰巫雲蜀雨者借巫山神女之說所  
 謂朝為行雲暮為行雨者以見神道變化之不測讀  
 者勿以幽愁秋氣上青楓涼夜波間吟古龍而思舜  
 辭害意 幽愁秋氣上青楓涼夜波間吟古龍而思舜  
常見故當秋氣至而草木變衰涼夜永而蛟龍吟嘯  
 所見所聞皆足以增隱憂而動深思此詩措辭用意  
 咸本楚騷○青楓姚  
 仙期本作清峰誤

南園十三首

花枝草蔓眼中開小白長紅越女腮可憐日暮嬌香

落嫁與春風不用媒  
眼中方見花開瞬息日暮旋見其落以見容華易謝之意梁昭

其二

宮北田塍曉氣酣黃桑飲露窳官簾長腰健婦偷攀

折將餒吳王八繭蠶  
宮北謂福昌官之北詳見後三桑葉初生淡黃色久則青矣窳蘇骨切音與速同謂桑葉觸簾作窳窳聲唐元宗路逢寒食詩灞岸垂楊

窳葉觸簾作窳窳聲唐元宗路逢寒食詩灞岸垂楊

窳地新亦是此意左思吳都賦鄉貢八蠶之綿李善

註劉欣交州記曰一歲八蠶而薄永嘉記曰永嘉有

益期箋曰日南蠶三月績柘蠶四月績寒珍七月末

八輩蠶蛭珍蠶三月績愛蠶六月末績野客叢書按廣記日南

其三

竹裏縑絲挑網車青蟬獨噪日光斜桃膠迎夏香琥

珀自課越傭能種瓜  
藝文類聚青蟬也通志畧蟬五月以前鳴者似蠅而差大青

色或有紅者夜在草上日在木上聲小而清亮此則

正謂之蜩桃膠越傭越人而為傭者○光斜姚經三本

其四

三十未有二十餘白日長飢小甲蔬橋頭長老相哀

念因遺戎韜一卷書  
庚信哀江南賦侍戎韜于武帳戎韜即太公六韜書也橋頭長

老哀其以少年而受飢困故以兵書遺之勸其以從

軍奮跡此首疑咏一時實事與張子房遊下邳圯上

遇老人授太公兵法正絕相類連下三首讀之皆是

左文事右武功其意可見蓋當元和年中頻歲征討

課為農

元曲貨郎且卷一

解庫存活草堂

工課

秘傳花鏡卷四

快讀之暇即

課花為事

甲謂草木之

課也

長言詩言  
一  
時文士受藩鎮辟名効力行間致身通顯者往往  
有之宜長吉之心馳而神王也讀者不會其故祇以  
用史漢故事視之意味索然有如嚼蠟  
○未有一作未滿因遺吳本作因遣

其五

男兒何不帶吳鉤收取關山五十州請君暫上凌烟閣

閣若箇書生萬戶侯鮑照詩錦帶佩吳鉤李周翰註

鉤刀名也亦彎今南蠻用之謂之葛黨刀通鑑元和

七年李絳曰今法令所不能制者河南北五十餘州

長吉所謂關山五十州者正指當時藩鎮所據之五

十餘州也大唐山新語貞觀十七年太宗圖畫太原倡

義及秦府功臣趙公房元齡申公高士廉鄂公尉遲

敬德鄭公魏徵梁公侯君集盧公程知節永興公虞

世南渝公劉政會莒公唐儉英公李勣胡公秦叔寶

等二十四人于凌烟閣上之像未有以書生而封侯者

不得棄筆墨而帶吳鉤矣○吳鉤一作橫刀

其六

尋章摘句老雕蟲曉月當簾掛玉弓不見年年遼海

上文章何處哭秋風裴松之三國志註吳書曰不效

吾子少而好賦曰然童子雕蟲篆刻壯夫不為也玉

弓謂下弦後殘月之狀有似弓形遼海遼東也遼東

之地延衰千有餘里其南皆臨渤海故曰遼海也遼東

築長城夫書生之輩尋章摘句無間朝暮當曉月入

簾之候猶用力不歇可謂勤矣無奈何邊場之上不尚

文詞卽有才如宋玉能賦悲秋亦何處用之念及此

悲無動投筆之思而馳逐于鞍馬之間耶哭秋風卽

之謂

其七

長言詩言

一

時文士受藩鎮辟名効力行間致身通顯者往往

有之宜長吉之心馳而神王也讀者不會其故祇以

用史漢故事視之意味索然有如嚼蠟

○未有一作未滿因遺吳本作因遣

長卿牢落悲空舍曼倩詼諧取自容見買若耶溪水

劍明朝歸去事猿公陸機文賦心牢落而無偶李善注牢落猶遼落也呂向註牢落

心失次貌漢書司馬相如字長卿家徒四壁立顏師古曰但有四壁更無資產夏侯湛東方朔畫贊大夫諱湖字曼倩平原厭次人也以為傲世不可諛諛也故正諫以明節明節不可久安也故諛諛以取

容太平寰宇記若耶溪在越州會稽縣東南二十八里越絕書云薛燭對越王曰若耶之溪澗而出銅也

古歐冶子鑄劍之所吳越春秋越有一處女出于南林越王聘之處女北行見于王道逢一翁自稱袁公問

處女聞子善劍願一見之竹曰妾不敢有所隱唯公試之于袁公即杖一見之竹曰妾不敢有所隱唯公

即接末袁公則飛上樹為白猿言能文之士如司馬長卿東方曼倩猶不能得志于時况其次者乎學書

也○益不如去而學劍也○猿公一作猿翁

其八

春水初生乳燕飛黃蜂小尾撲花歸窠舍遠色通書

幌魚擁香鉤近石磯幌黃上聲帷幔也香鉤猶香餌石磯近水石崖姚經三本作釣磯

其九

泉沙奕臥鴛鴦暖曲岸迴篙舫艫遲瀉酒木蘭椒葉

蓋病容扶起種菱絲廣韻舫舫小船也音窄猛爾雅翼木蘭葉似長生冬夏榮常以

冬華其實如小柿甘美一名林蘭一名杜蘭皮似桂而香瀉酒木蘭椒葉蓋謂取木蘭香椒二樹之葉蓋

酒上以取香氣菱之初生根在水底葉則叢生浮于水面其莖甚長蕩漾水中如線久則莖斷而葉下白

水生根矣所謂菱絲者蓋謂其莖也○木蘭吳本正文作木欄註云當作木蘭今諸本皆作木蘭矣

其十

其十



李長吉詩言 卷一

邊讓今朝憶蔡邕無心裁曲臥春風舍南有竹堪書

字老去溪頭作釣翁後漢書邊讓少辨博能屬文讓

位乃薦于何進長吉蓋以邊讓自喻而私憶當有如

蔡邕之人敬而薦之者奈未有其人雖心苦思作

藥府諸曲亦有何人賞識是以無心裁作而臥于春

風之中舍南有竹斫取作簡備堪書寫以耗壯心即

至年老垂釣溪邊以消永日蓋有不遇知己詩文似

可不作之想此必在末二句全不貫絡○吳本云邊讓諸

子謂是感憶韓公皇甫之相知假邊蔡以前所作吳正

二句則是矣于末二句全不貫絡○吳本云邊讓諸

姚經三本作題

其十一

長巒谷口倚嵇家白晝千峰老翠華自履藤鞋收石

蜜手牽苔絮長苑花郭璞爾雅註山形長狹者荆州

謂之嵇家疑是南園外之鄰

末二句即指其山間所事之業也長吉見其居處在

衆山圍繞之中已得勝地而其所謂之事皆以長吉自

之趣不覺有慕于中而見之吟諷舊註皆以長吉自

言其情恐不然也老翠華蓋山色蒼老之意本草陶

弘景曰石蜜即崖蜜也陳藏器曰崖蜜出南方崖嶺間

小酸其蜂黑色似此陳藏器曰崖蜜出南方崖嶺間

房懸崖上或土窟中不可到但以長竿刺令蜜出

以物承取多者至三四石味酸色綠苔絮水中青苔

初生如亂髮積久厚狀如胎絮水草為其罩網多

抑而不生故牽去之令蕊花得長韻會藻水葵也今

文通作蓴本草蓴葉似鳧葵浮在水上采莖堪噉花

黃白子紫色三月至八月莖細如釵股黃赤色短

長隨水深淺名為絲蓴味甜體軟九月十月漸粗硬

十一本在泥中粗短名塊蓴味苦體澀○千峰姚

作經三本

其十二

松溪黑水新龍卵桂洞生硝舊馬牙誰遣虞卿裁道

松溪黑水新龍卵桂洞生硝舊馬牙誰遣虞卿裁道

松溪黑水新龍卵桂洞生硝舊馬牙誰遣虞卿裁道

松溪黑水新龍卵桂洞生硝舊馬牙誰遣虞卿裁道

松溪黑水新龍卵桂洞生硝舊馬牙誰遣虞卿裁道

松溪黑水新龍卵桂洞生硝舊馬牙誰遣虞卿裁道

帔輕綃一疋染朝霞史記稱趙孝成王為趙上卿後

以魏齊之故不重萬戶卿相之印與魏齊間行去趙

困于梁著書八篇以譏刺國家得失世傳之曰虞氏

春秋與長吉生不相干何以忽入此古人名姓意者昌

首文意亦了不相干何以忽入此古人名姓意者昌

谷中人有潛光隱耀道服而幽居者與長吉往來交

好其人虞姓唐人以虞卿比之如稱賈至為長吉往來交

然為孟夫子唐詩中類多有之沉黑者必桂洞即其所

居之地龍亦卯生凡龍居之故云又山澗中亦產馬

松溪之中或者傳有龍居之故云又山澗中亦產馬

蟬土人往稱之曰龍居之故云又山澗中亦產馬

知本草朴硝生于鹽鹵之地或似未鹽煎煉入盆凝

結在草朴硝生于鹽鹵之地或似未鹽煎煉入盆凝

為馬牙消志曰英消者其狀如白石英作四稜牙瑩

徹可愛亦出于牙消其煎煉自別有法亦呼為馬牙

消雲笈七籤馬牙消其煎煉自別有法亦呼為馬牙

川其功亦能制伏陽精消化火石之氣夫馬牙硝乃

煎煉而成非生成者也此云生硝舊馬牙之狀抑言此

之硝特異他處不假人力而具馬牙之狀抑言此

其十三

小樹開朝徑長茸濕夜烟柳花驚雪浦麥雨漲溪田

古剎疎鐘度遙嵐破月懸沙頭敲石火燒竹照漁船

韻會茸草生貌剎僧寺也嵐山氣也破月月之不圓者

可以烹製而成馬牙之質與道帔道服顏師古漢書

註輕綃今之輕紗也隋書南蠻傳林邑王衣朝霞布

真臘國王着朝霞古貝唐書嶺南道武曲郡貢朝霞

布朝霞謂其色紅黃如朝霞者○誰遣一作誰為一

作誰遺裁道帔姚經三本作藏道

帔一匹曾本二姚本俱作一幅

