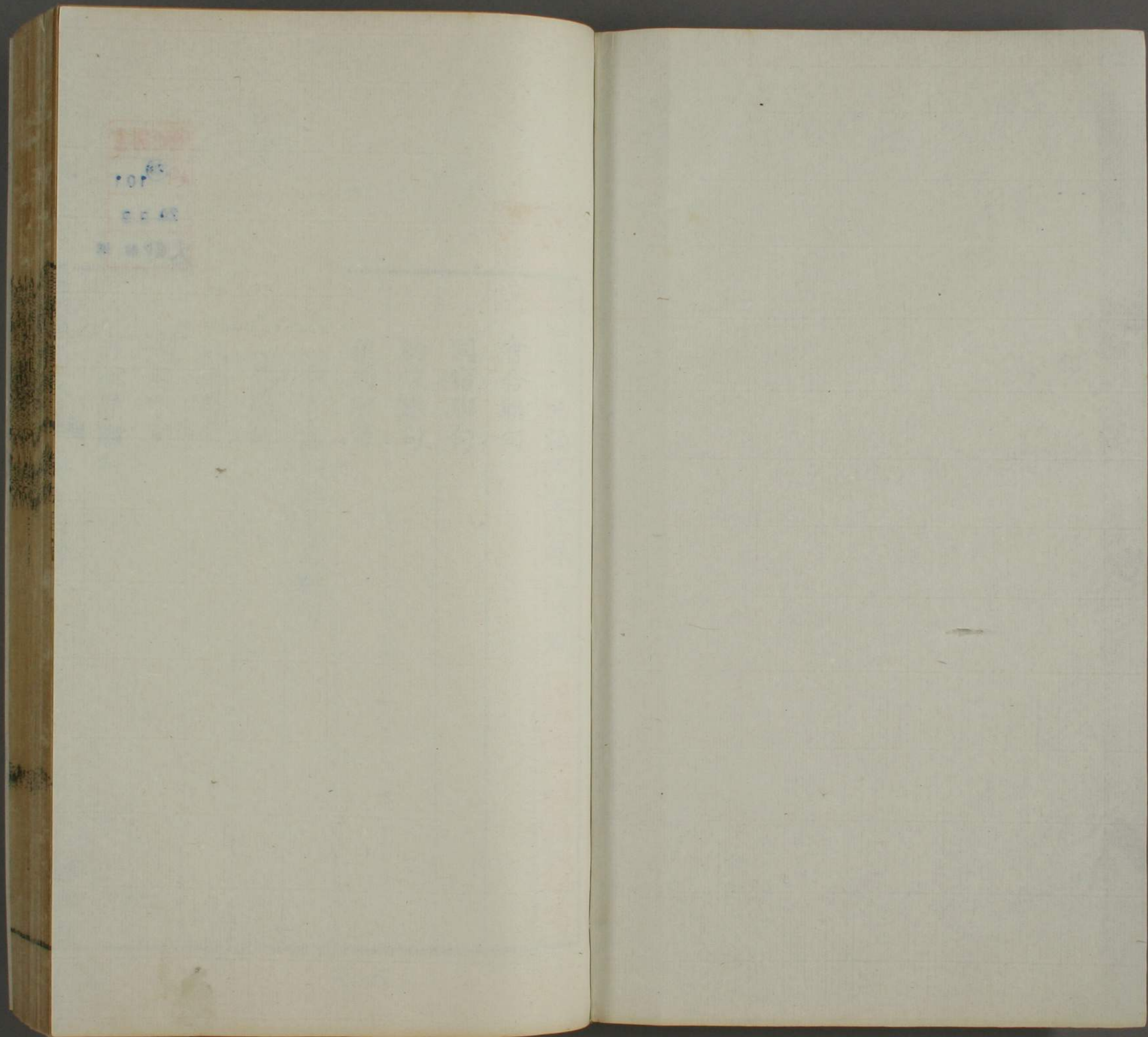




特 別
^18
4848
4





八18
4848
4

特研圖書

NO. 29 101

29. 9. 9

大野教授

庫文家邊渡	漢書
四七〇八號	集別集類
八冊	
遠函	
二架	



昌黎詩集編年箋注卷五目錄

渡邊三春清堂藏書

會合聯句

同宿聯句

納涼聯句

秋雨聯句

雨中寄孟刑部幾道聯句

征蜀聯句

城南聯句

鬪雞聯句

有所思聯句

昌黎詩集箋注 卷五目錄

雅雨堂

< 97-47 >

遣興聯句

贈劍客李園聯句

卷五凡十一首前八首元和元年六月自江陵召還
為國子博士作後三首從孟郊集采入附卷末

韓昌黎詩集編年箋注卷五

會合聯句

樊云公召為國子博士與張籍張徹孟郊
會京師而有此詩故籍有京遊步方振謫
夢意猶恂等語徹有馬辭虎豹怒舟出蛟鼉恐之句
皆叙公南還意而公則云念難須勤追悔易勿輕踵
其義一也韓曰黃魯直嘗云退之會合聯句四君子
皆佳士意氣相入雜之成文世之文章之士少聯句
蓋筆力不能相追或成四公子碁耳按方云聯句多
元和初作其說良然李漢取城南聯句冠於首以其
大篇耳論其次序此篇在前應編前卷入關詠馬之
後因聯句別為一體故取元和初作萃為一卷而遠
遊莎柵石鼎鄆城仍各編年按王伯大以為聯句古
無此體自退之始殊為孟浪沈括謂虞廷賡歌漢武
柏梁是唱和聯句之所起可謂究其源流矣自晉賈
充與妻李氏始為聯句其後陶謝諸人亦偶一為之
何遜集中最多然文義斷續筆力懸殊仍為各人之
製又皆寥寥短篇不及數韻唐時如顏真卿等亦有
聯句而無足采故皆不甚傳於世要其體創之久矣
唯韓孟天才傑出旗鼓相當聯句之詩固當獨有千

古此詩四人所作二張固韓門弟子鮮有敗句亦奇觀也至如石鼎聯句語指時事因託之彌明大抵彌明在坐而詩句出公也

離別言無期會合意彌重籍病添兒女戀老喪丈夫勇愈劍

心知未死詩思猶孤聳郊愁去劇箭飛謹來若泉湧徹析言

多新貫攄抱無昔壅籍念難須勤追悔易勿輕踵愈吟巴山

犖嶽音確說楚波堆壘郊馬辭虎豹怒舟出蛟鼉恐徹狂鯨時

孤軒幽狄雜百種愈瘴衣常腥膩蠻器多疎冗籍剝苔弔斑

林角飯餌沈塚愈忽爾銜遠命歸歟舞新寵郊鬼窟脫幽妖

天居覲清拱愈京遊步方振謫夢意猶恂籍詩書誇舊知酒

食接新奉愈嘉言寫清越瘡病失朒腫郊夏陰偶高庇宵魄

接虛擁愈雪絃寂寂聽茗盃纖纖捧郊馳輝燭浮螢幽響泄

潛菴音拱愈詩老獨何心江疾有餘虺時兗切我家本溼穀有

地介臯鞏休跡憶沈冥峨冠慙闐闐音兗音躅音愈升朝高轡逸振

物羣聽悚徒言濯幽泌誰與雜音替音荒茸籍朝紳鬱青綠馬飾

曜珪珙國讐未銷鑠我志蕩邛隴郊君才誠倜儻時論方洵

溶格言多彪蔚懸解無桔拳音拱音張生得淵源寒色拔山冢堅

如撞羣金眇若抽獨蛹音兗音愈伊余何所擬跛音賁音詎能踊塊

然墮岳石飄爾冒音巢音鼯音兗音郊龍旆垂天衛雲韶凝禁甬君

胡眠安然朝鼓聲洶洶愈

劍心王云猛氣也按孟郊詩有云壯士箭飛釋名矢謂之箭其旁曰羽

鳥須羽而飛矢
須羽而前也
泉湧劉孝儀詩談
析言按記王制析言破律此句蓋斷章取
義謂諸人各言其
意如分析而言耳
新貫按貫事也從論語仍舊貫化出
搃抱班固西都賦搃懷舊之蓄
念廣雅釋巴山水經江水左則巴水注之注水出犖釋
山多大石曰密學也
大石或曰巴山南歷蠻中
堆壘廣韻堆聚土壘邱壘也
高峨念難王粲柳賦悟先正之
岷也念難話言信思難而存懼
疎穴記月令其斑林臨漢
詩話竹有黑點謂之斑竹非也
相中斑竹方生時每點上
苔錢封之甚固上人斫竹浸水中用草穰洗去苔錢則紫
暈爛斑可愛此真斑竹也
角飯續齊諧記屈原五月五日
退之曰利苔弔斑林是也
角飯投汨羅水楚人哀之至此
日以竹筒子貯米投水以祭之
今五月鬼窟張天復皇輿
五日作粽并帶楝葉五色絲其遺風也
鬼窟考香柏城其
山曰鬼窟天居蔡邕述行賦皇瘡病詩正月胡耽腫釋名
極險隘也
出皮上聚高如地之有邱
宵魄書武城虛擁按猶陸機
也腫鍾也寒熱氣所鍾聚也

之有餘輝攬
之不盈手也
雪絃宋玉諷賦中有鳴琴焉臣援茗盃爾雅
檟苦茶注早采者為茶晚采者為茗洛陽伽藍記王肅初
入國常飯鮒魚羹渴飲茗汁京師士子見肅一飲一斗號
為漏織織詩國風織浮螢潛蚤爾雅釋蟲螢火幽響詩江淹
室有幽響詩老按郊詩中屢用詩老字如惟應待詩種詩巧言
幽響老日夕殷勤開又詩老強相呼是也
漚漚穀書禹貢導洛自熊耳東北會于澗漚水經漚水出
南穀陽谷東阜鞏史記秦本紀莊襄王元年韓獻成阜鞏
南入于洛正義曰括地志云洛州汜水縣古之號
國亦鄭之制邑又名虎牢漢之成阜
沈冥揚雄法言關罅關
鞏今洛州鞏縣洪云退之家在洛陽
沈冥蜀莊沈冥關罅關
賈誼弔屈原文關罅尊顯今羣聽悚悚一作竦嵇康琴
讒諛得志玉篇關罅不肖也
羣聽悚賦竦衆聽而駭神
荒茸記月令燒薙行水周禮秋官雜朝紳記玉藻紳長制
尺有五寸說青綠按新唐書車服志深綠為六品之服淺
文紳大帶也青綠綠為七品之服深青為八品之服淺青

為九品之服又職事官服綠青碧公時為國子博士正五
品而猶服青綠不可解意者上可兼下下不可兼上也
馬飾西京雜記武帝時身毒國獻連環羈皆以白玉作之
百金按新唐書車服志五品以上有珂傘珂珪珽說文古
即馬飾也時公始得有珂故東野誇美之
玉珽王云時劉闢亂蜀 玉也 蕩邛隴王師出征故云 倜儻司馬遷報任安書唯
廣雅釋訓倜 洵溶王粲浮淮賦滂沛 格言夏侯湛昆弟誥
儻卓異也 洵溶洵溶遞相競軼 格言乃惟以聽我之
言彪蔚說文彪虎文易革卦 懸解莊子養生主篇安時而
古之謂是 梛拳周禮秋官掌囚上罪梛拳 淵源漢書董仲
帝之懸解 山冢詩十月之交山冢萃崩釋名 獨蛹爾雅釋
其師友淵 源所漸 跋鼈莊忌哀時命駟跋鼈而上 鼈書
注蠶蛹列子湯問篇 跋鼈山今吾固知其不能陸 鼈書
詹何以獨繭絲為綸 跋鼈謂之甬長甬則震 鼈書
鼈鳥獸 雲韶廣雅釋樂 禁甬周禮考工記鳧氏為鐘舞上
鼈毛 雲韶雲門簫韶 禁甬謂之甬長甬則震 鼈書

柄也 朝鼓梁元帝詩 金 洵洵揚雄羽獵賦洵洵也
容齋四筆韻略上聲二腫字險窄予向作汪莊敏銘詩八
十句唯蕭敏中讀之曰押盡一韻今考之猶有十字越用
一董內韻若會合聯句三十四韻除塚蛹二字韻略不收
外餘皆不出二腫中雄奇激越如大川洪河不見涯涘非
瑣瑣潢汙行潦之
水所可同語也
按塚蛹二字唐韻所收此
詩未嘗出韻洪亦失考

同宿聯句韓云此詩召為博士後與東野同宿而作

自從別君來遠出遭巧譖 愈 斑斑落春淚浩浩浮秋浸 郊 毛
奇觀象犀羽怪見鵬 愈 朝行多危棧夜卧饒驚枕 郊 生
榮今分踰死棄昔情任 愈 鷓行參綺陌雞唱聞清禁 郊 山晴
指高標槐密鶩長蔭 愈 直辭一以薦巧舌干皆吟 郊 匡鼎

惟說詩桓譚不讀讖愈逸韻何嘈嗷高名俟沽賃乃禁郊紛切

葩歡屢填曠朗憂早滲所蔭切愈為君開酒腸顛倒舞相飲郊

曦光霽曙物景曜鑠宵侵音寢愈儒門雖大啓姦首不敢闖義

泉雖至近盜索不敢沁七鳩切清琴試一揮白鶴叫相喑音廕欲

知心同樂雙繭抽作絳郊

秋浸莊子逍遙遊篇大浸稽天而不溺按公徙江陵過洞庭湘水時當秋也鵬鳩史記賈誼傳有服飛

入舍鵬似鴉不祥鳥也屈原離騷吾令鳩為媒兮鳩告余以不好注鳩運日也毒可殺人危棧謝靈運詩過澗

既厲急登死棄詩陟岵上慎旃哉由來無既亦陵緬死棄又上慎旃哉由來無棄鷓行雞唱北齊燕射

春官雞人夜啼旦以詔百官玉篇吟牛舌病匡鼎漢書匡衡傳諸儒語

長乃易字稚圭世所傳衡與貢禹書上言衡敬報下言匡

鼎白知桓譚後漢書桓譚傳帝方信讖多以決定嫌疑譚是字也上疏諫其後有詔會議靈臺所處帝謂譚曰

吾欲讖決之何如譚默賦嘈嗷嗷啼沽賃淮南俶然良久曰臣不讀讖

飾詩書以買名譽於天紛葩裴秀詩紛曠朗張協七命野下廣雅釋詁賃借也

滲史記封禪書滋液滲漉廣雅釋詁滲宵侵周禮春官眠盡也孫云言忘其憂如物滲漏也

法以觀妖祥一曰侵鄭注侵謂陰陽氣相侵儒門顏延之漸以成災也釋名侵侵也赤黑之氣相侵也

師位家大啓詩閔宮大沁蔣云按諸字書皆曰水名出上崇儒門大啓詩閔宮大

人以物探水曰琴揮鶴叫史記樂書師曠援琴而鼓之一沁又小飲也

奏之延頸而舞喑說文宋齊謂兒泣不止抽作絳釋名絢抽鳴舒翼而舞曰喑王云鳴相應也

端出細緒也記內則織絳組紉

納涼聯句韓云公元和改元六月自江陵掾召入為國子博士與東野會京師聯句此詩序久雅雨堂

謫新召還為學
官本末甚詳

遞嘯取遙風微微近秋朔郊金柔氣尚低火老候愈濁熙熙

炎光流竦竦高雲擢愈閃紅驚蚰幽音虬凝赤聳山嶽目林恐

焚燒耳井憶灑澍音曉仰懼失交泰非時結冰雹化鄧渴且

多奔河誠已慙暘道者誰子叩商者何樂洗與酒通矣得滂沱

感然鳴鸞鷲音岳嘉願苟未從前心空緬邈莫角切清砌千迴

坐冷環再三握煩懷卻星星一作醒高意還卓卓郊龍沈劇煮

鱗牛喘甚焚角蟬煩鳴轉喝於邁切烏躁飢不啄晝蠅食案繁

宵蚋肌血渥單絺厭已禡敷里切長筭音接倦還捉幸茲得佳朋

於此蔭華桷青熒文簞施淡漱音敢甘瓜濯大壁曠凝淨古畫

奇駭犖淒如狷音貢寒門皓若攢玉璞埽寬延鮮飈汲冷漬香

穉音斯篚實摘林珍盤肴饋禽穀音確空堂喜淹留貧饌羞齷齪

愈殷勤相勸勉左右加礮斲賈勇發霜刃爭前躍冰槊音朔微

然草根響先被詩情覺感衰悲舊改工異逞新兒莫角切誰言

擯朋老猶自將心學危檐不敢憑朽机懼傾撲音電青雲路難

近黃鶴足仍銳士角切未能飲淵泉立滯叫芳葍於角切與子

昔睽離嗟余苦屯剝直道敗邪徑拙謀傷巧詠音琢炎湖度氛

氲熱石行犖砢音確瘡音消肌夏尤甚瘧渴秋更數君顏不可覲

君手無由搦女角切今來沐新恩庶見返鴻朴儒庠恣遊息聖

籍飽商摧音角危行無低徊正言免咿喔車馬獲同驅酒醪欣

共敕音朔惟憂棄管蒯敢望侍帷幄此志且何如希君為追音堆

琢愈

遞嘯劉楨大暑賦披襟領而微微宋孝武帝詩微微風近

秋朔蔣云按此句意聯句當在季夏云在七月則秋朔

舊唐書憲宗紀元年蓋閏六月則此疑盡釋矣金柔火老

太白其庫近日曰柔高遠日曰剛正義曰天官占云太白

者西方金之精左傳譬如火焉火中熙熙老子異俗章擢

廣韻拔也蚘虬山嶽楚辭惜誓蒼龍蚘虬于左孫云

抽也出也目林耳井按公送陳秀才序亦有灑灑注壑灑灑實

嶽也目林耳井目其貌耳其言之句灑灑注壑灑灑實

灑灑隱曰說文灑交泰易泰卦天冰雹左傳大雨雹季武

可禦乎對曰古化鄧奔河列子湯問篇夸父欲追日影逐

者無災霜電化鄧奔河之於隅谷之際將北走飲大澤

未至道渴而死棄其杖尸膏肉所已慤然則已慤道子

浸生鄧林鄧林彌廣數千里焉已慤然則已慤道子

則陽篇喝者叩商列子湯問篇鄭師文從師襄游襄曰子

反冬乎冷風叩商之琴何如師文曰請嘗試之於是當春

而叩商絃以召南呂洗矣羣臣莫不洗然變色易容者滂

涼風忽至草木成實洗矣羣臣莫不洗然變色易容者滂

沱詩漸漸之石月離鳴驚驚周語周之興也驚驚鳴於岐

于畢俾滂沱矣鳴驚驚山按孫云得滂沱則瑞應至

雖語焉不詳然亦暗合據韓詩外傳天老對黃帝曰鳳緬

皇舉動八風氣應時雨則感滂沱而鳴其說實有所本緬

邈潘岳寡婦賦星星方云劉夢得詩自羞不是高陽侶牛

喘漢書丙吉傳吉前行焚角史記田單傳單收城中得干

束葦於尾牛尾喝司馬相如子虛賦聲流禡易訟卦終朝

熱怒而奔燕軍喝郭璞曰言悲嘶也禡三禡之說文

華桷左傳秋丹桓宮淡澈枚乘七發淡澈手甘瓜魏文帝

書浮甘瓜駁犖函其閒郭璞曰駁犖采點也犖寒門揚

於清泉駁犖函其閒郭璞曰駁犖采點也犖寒門揚

甘泉賦登椽樂而和天門兮蘇林曰犖至也屈原遠遊連

絕根乎寒門淮南地形訓北極之山曰寒門蔣云史記武

帝紀所謂寒門者谷口也顏注今治谷去甘泉八十里盛

夏凜然其說正與納涼意合而朱子云谷口既非絕境又

未為極寒之地當從前說今姑且錄之以俟

考者按此不過極言其寒不必實指其處

稱麥注稱擇也禽穀廣韻穀淹留左傳無淹相勸勉李陵

武書不入耳之龔斲首而龔斲之霜刃莊子養生主今臣之

歡來相勸勉風俗通牙長丈八者謂之梨世說桓宣武與

若新發冰梨殷劉談不如甚上馬舞稍數迴意氣始得雄

於霜冰梨非有其事特賦詩相敵擯朋友於朋友而又

耳冰霜字用於納涼詩中亦有意

加之以机易渙卦渙錠玉篇錠芳葯屈原九歌辛邪徑漢

老也机奔其机錠鎖足也芳葯夷楣兮葯房邪徑書

五行志成帝時謠曰邪拙謀巧宦少小拙謀身巧詆原

離騷謠詠謂余以皓說文皓瘠肌瘡渴周禮天官疾醫掌

善淫注詠猶謔也皓石聲瘠肌瘡渴養萬民之疾病春

時有瘠首疾秋擗漢書班固叙游息學記君子之於學也

時有瘠寒疾擗傳擗朽摩鈍游息藏焉修焉息焉游焉

聖籍東哲玄居賦雜聖籍之一至商摧左思吳都賦低徊咿喔

居屈原九歌心低徊兮顧懷又卜敕西京雜記枚乘柳賦空

也管蒯左傳雖有絲帷幄漢書高帝紀運追琢詩棫樸追

管蒯左傳雖有絲帷幄漢書高帝紀運追琢詩棫樸追

秋雨聯句

萬木聲號呼百川氣交會郊庭翻樹離合牖變景明藹愈漉

徂紅在冬二切瀉殊未終飛浮亦云泰郊牽懷到空山屬聽邇驚瀨

愈檐垂白練直渠漲清湘大郊甘津澤祥禾伏潤肥荒艾愈

愈檐垂白練直渠漲清湘大郊甘津澤祥禾伏潤肥荒艾愈

愈檐垂白練直渠漲清湘大郊甘津澤祥禾伏潤肥荒艾愈

主人吟有歡客子歌無奈郊侵陽日沈玄剥節風搜兌愈塊

北音盡遊峽喧颼颼卧江汰郊微飄來枕前高灑自天外愈

蝥穴何迫迮一作蟬枝埽鳴噦呼會切郊援菊茂新芳逕

蘭銷晚謁音藹愈地鏡時昏曉池星競漂沛郊謹叟尋一聲灌

注咽羣籟愈儒宮烟火濕市舍煎熬怵郊卧冷空避門衣寒

屢循帶愈水怒已倒流陰繁恐凝害郊憂魚思舟楫感禹勤

畎澮愈懷襄信可畏疏決須有賴郊筮命或馮著卜晴將問

蔡愈庭商忽驚舞墉崇音詠亦親酌郎外切郊氛醜音離稍疎映暈

音茂又同霧亂還擁蒼烏外切陰旌時摻居由切流帝鼓鎮旬磕苦蓋切

棗圃落青璣瓜畦爛文具貧薪不燭竈富粟空填膾古外愈切

秦俗動言利魯儒欲何丐深路倒羸驂弱途擁行軼大音毛羽

皆遭凍離筵不能翻翻浪洗虛空傾濤敗藏蓋郊吾人猶在

陳僮僕誠自鄙古外切因思征蜀士未免濕戎旆安得發商飈

廓然吹宿靄白日懸大野幽泥化輕塏音藹戰場暫一乾賊肉

行可膾愈搜心思有效抽策期稱最豈惟慮收穫亦已救顛

沛郊禽情初嘯儔礎色微收霈庶幾諧我願遂止無已太愈

號呼莊子齊物論大塊噫氣其百川莊子秋水時交會左

蜀都賦兼六合而交會明藹鮑照詩江滾瀉詩大雅鳧鷖在滾說飛

浮顏延之詩千屬聽詩小弁耳祥禾尚書序唐叔得伏潤

雨易說卦傳風搜兌按易說卦傳兌為澤為少女管輅別傳

易說卦傳輅與倪清河相見既刻雨期言樹上已雅雨堂

有少女微風其應至矣 塊圮賈誼鵬賦曰其氣塊圮非有齊限也 颼颼左思吳

風颼颼颼颼 汰屈原九章齊吳榜以 迫迮詩鴉羽鄭箋積者

瀾颼颼擊汰注汰水波也 迫迮根相迫迮相致也

竹相連迫迮也編也 嗚噉詩泮水鸞 香也玉篇 地鏡庾信詩地

天聰影謹嗽 號載嗽 灌注左思吳都賦灌 羣籟莊子齊物

籟而末聞地籟汝聞儒宮 國子博士烟火 烟火史記律書煎

地籟而未聞天籟夫儒宮 國子博士烟火 烟火史記律書煎

熬怵魏國策易牙乃煎熬燔炙和調五味而進之張衡西

薪不燭富粟空填膺也 循帶梁范靜妻詩循帶易銷

鏢郭璞江賦激逸勢以 倒流木華海賦吹澇 憂魚左

劉子曰微禹舟楫 川書說命若濟巨 畎澮書益稷禹決九川

吾其魚乎舟楫 川書說命若濟巨 畎澮書益稷禹決九川

百川孔注一畝之間廣尺深尺曰畎 懷襄書堯典蕩蕩懷山

也疏決司馬相如難蜀父老 庭商舞家語辨政篇齊有一

而跳且謠曰天將大雨商羊鼓舞今齊有之將有水災

墉榮左傳子產曰山川之神則水旱癘疫之災於是乎榮

義宗榮止雨之祭每榮於 酌廣韻酌以 氛醜釋名氛

氣著草木因寒凍凝色白若粉也霞冒也氣蒙亂覆冒物

也說文震地氣發天不應籀文作 雲又醜薄酒也孫云氣

如旌旗漢書揚雄傳乘雲蜺之旖旎今望崑 帝鼓孫

之狀帝之鼓 訇磕司馬相如上林 青璣文貝 孫云棗未熟而

謂雷霆也訇磕 賦碎磅訇磕 青璣文貝 孫云棗未熟而

貝喻瓜薪粟 瓊張協苦雨詩尺燼重尋桂紅粒貴瑤 不燭竈

實也淮南齊俗訓貧人短 填膺管子度地篇正權衡實膺倉史

褐不掩形而煬竈口填膺 記天官書胃為天倉其南眾星

曰詹 秦俗賈誼過秦論行之 魯儒莊子田子方 行軌屈原

積 齊玉軌而並馳注 離筵按古樂府白頭吟竹竿何嫋嫋 藏

軟錮也車轄也 蓋記月令命百 在陳盧照鄰秋霖賦借如尼父去魯 自鄆

官謹蓋藏 左傳季札觀周樂自鄆以下無譏焉洪云言吾人猶絕糧

僮僕毋足言者容齋四筆韓公作詩或用歇後語如僮僕

誠自鄆 大野爾雅釋地 輕盞班固西都賦軼埃盞 賊肉膾

而已 南史侯景傳景死暴之於市 嘯儔曹植洛神賦 礎色淮南

百姓爭取屠膾羹食皆盡 無已太詩蟋蟀無 雨中寄孟刑部幾道聯句

郎王叔文惡之尋遷司封郎中元和四年起拜諫議

大夫魏云以簡新舊傳考之未嘗為刑部史豈逸之

耶新傳言其為倉部員外以不附王叔文徙他曹或

者他曹即刑部也按簡為刑部無所考但以聖書空

勘讀推之是元年為博士時作孟郊

有寄從叔先輩簡詩郊與簡同族也

秋潦淹轍跡高居限參拜愈 耿耿蓄良思遥遥仰嘉話郊一

晨長隔歲百步遠殊界愈 商聽饒清聳悶懷空抑噫烏界郊

美君知道腴逸步謝天械愈 吟馨鑠紛雜抱照瑩疑怪郊 撞

宏聲不掉輸邈瀾逾殺愈 檐瀉碎江喧街流淺溪邁郊 念初

相遭逢幸免因媒介祛煩類決癰愜興劇爬蒲巴 疥研文較

幽玄呼博騁雄快今君軺音韶又音遙 方馳伊我羽已鍛温存感

深惠琢切奉明誠愈 迨茲更凝情暫阻若嬰瘵側界 欲知相

從盡靈珀拾纖芥欲知相益多神藥銷宿憊蒲拜 德符仙山

岸永立難欹壞氣涵秋天河有朗無驚湃郊 祥鳳遺蒿鷄雲

雅雨堂

韶掩夷靺音邁爭名求鵠徒騰口甚蟬喝於戒切未來聲已嚇始

鼓敵前敗鬪場再鳴先遐路一飛屆東野繼奇躅脩綸懸衆

糖音戒穿空細邱垤照日陋管蒯愈小生何足道積慎如觸蠱

愔愔抱所諾翼翼自申戒聖書空勘讀盜食敢求噉楚夬切惟

當騎欵段豈望覲珪玠弱操愧筠杉微芳比蕭薤何以驗高

明柔中有剛夬郊

淹轍跡曹植秋霖賦車結轍以悲鳴高居曹植七啓眇天際而高居參拜秦

策秦王欲見頓弱頓弱曰臣之嘉話曹植七啓雖在商聽

義不參拜王能使臣無拜可矣不敏敬聽嘉話

王云謂聽抑噫司馬相如長門賦心憑噫而不舒噫烏介切噫氣也道腴漢書叙傳

秋聲也師古曰天械王云謂爵位冠冕之屬按此二疑怪開袞瑩

疑檐瀉魏收詩瀉溜高齋響媒介孔叢子雜訓篇士無決癰爬疥莊

大宗師篇彼以生為附贅懸疣以死為決疣潰癰嵇

康與山濤絕交書性復多蟲把搔無已把與爬同輶

儒林傳申公弟子二人明誠漢書谷永傳猶嬰瘵詩苑柳

乘輶傳從徐廣曰馬車嚴父之明誠嬰瘵無自瘵

焉傳珀拾芥吳志虞翻傳注吳書曰翻年十二客有候其

芥磁石不受曲鍼過而不翻神藥古樂府董逃行服宿憊

存不亦宜乎客得書奇之爾神藥莫不歡喜宿憊易

卦係遜之厲萬鷄莊子逍遙遊篇斥夸記明堂位昧東

有疾億也萬鷄莊子逍遙遊篇斥夸記明堂位昧東

東方曰靺南方曰任西爭名秦國策臣聞爭名者求鵠射

方曰株離北方曰禁義射者各射已之鵠王云如射之志鵠按淮南原道訓先

者則後者之弓矢質的也是故聖人常後而不先此言爭

名者以已為射的騰口易咸卦咸其輔頰舌騰口說也按

而爭欲中之也江陵法曹詔拜國子博士始進見今相國鄭公索其文愈

雅雨堂

此鳴先左傳齊莊公指殖綽郭最曰是寡人之雄也州綽也

也曰臣不敏平陰之役先二子鳴杜預曰自比於雞

先鳴而懸衆牂莊子外物篇任公子為大鈞巨緇五十牂

邱垤爾雅釋邱非人謂之邱注地小生謂雲曰在田野無

事且留我東閣可以觀四方奇士雲曰小生觸董詩都人

如董箋董惜惜左傳祈招之惜惜式昭翼翼詩大雅維此

翼記曲禮毋嘍炙鄭欸段士生一世但取衣食裁足乘

下澤車御欸段馬鄉里稱善人足珪玠爾雅釋器珪大尺

矣注欸猶緩也言形段遲緩也珪玠二寸謂之玠注詩

介圭爾高明書洪範高剛夬易卦卦夬決

寇將平
時作

日王忿違傲有命事誅拔蜀險豁關防秦師縱橫猾愈風旗

帀地揚雷鼓轟天殺竹兵彼皴音脆鐵刃我鎗齧初八郊刑

神咤聲音釐旄陰燄颯犀札翻霓紛偃蹇塞野頽决北愈生獐

競掣昌列切跌癡突爭填軋於點切渴鬪信脰音灰嗽姦何噢音郁

骨烏八切更呼相簸蕩交斫雙缺齧五轄切火發激銛腥血漂

騰足滑愈飛猱無整陣翻鶻音滑有邪戛古點切江倒沸鯨鯤山

搖潰羆救俱切狹於點切與狹同郊中離分二外變迷七八逆頸

盡徽索仇頭恣髡恪八切怒鬚猶擊鬢音嶢斷臂仍瓢蒲八切

詖格八切愈石潛設奇伏穴覷騁精察中矢類妖獾跳鋒狀驚

豹女滑切 跼同狃 翻聚林嶺斗起成埃坵音郊 旃亡多空杠音江 軸

折鮮聯轄剝音輟 膚浹瘡痍敗面碎剝音恪 八 渾奔肆狂勦音匡

襄捷竄脫趨起翳切 點巖鈎踔知教切 狙猿水漉雜鱸音戶 八 投

奔音砲 鬧碯隆音穹 填隍倣鳥垂切 倣當作歲 倣莫八切 倣呼八切 愈 狂睛

死不閉獷眼困逾眈莫八切 蕪堞熇音壑 歌熇挾於決切 門呀拗於絞切

切 闔乙轄切 天刀封未坼首膽懾前摠跽莊綠切 梁排郁縮闖竇

揆音屑 窟窳丁滑切 迫脅聞雜驅咿咿咄咄冤跣與同 郊窮區指清

夷兇部坐雕鍛邛文裁斐疊巴豔收娼鳥八切 媼女刮切 椎肥牛

呼牟載實駝鳴圓乙轄切 聖靈閔頑囂燾養均草蔡初八切 下書

遏雄虢許文切 解罪弔孿瞎愈 戰血時銷洗劍霜夜清刮漢棧

罷翬闐獠江息澎音烹 又 汎音普 八 戍寒絕朝乘音平 刀暗歇宵

簪音察 同 始去杏飛蜂及歸柳嘶蛰音札 廟獻繁馘音國 級樂聲洞控

腔音枯 楊音轄 郊臺圖煥丹玄郊告儼匏稽音憂 同 鞞 念齒慰徽黥音眉

黎視傷悼癥音癩 疵音女 點 休輸任訛寢報力厚麩秬音戶 括 公歡

鐘晨撞室宴絲曉拈音戛 孟孟酬酒醪箱篋饋巾帉音莫 轄 小臣

昧戎經維用贊勲劼音恪 八 愈

日左傳文公七年 日衛不睦故 蜀險秦國策今夫蜀 關防

水經注峽左有 風旗梁簡文帝詩 雷鼓揚雄甘泉賦登長

城蓋古關防也 起兮勇 竹兵戴凱之竹譜 筋竹長三丈許至堅利 皴脆說

士厲 脆皮細起也 又 鎗齧玉篇 齧 刑神周語號公夢神人立于

脆小奕易斷也 齒利 西阿覺召史器占之對 雅雨堂

曰葍收也天 **犛旄** 獨斷 燾以犛牛尾為之 **犀札** 越語 夫差

之刑神也 甲者億有三千 **左傳** 蹲甲而射之 徹七札焉 **翻霓** 傅毅 東

洪云說者謂此聯盡雕刻之工而語仍壯 **九龍之華旗建** 左思 吳都賦 頌溶 **生獐癡突** 孫云 言生

相牽擊 跌墮癡弱而 **掣跌** 廣韻 掣挽也 **填軋** 廣韻 軋 **逐** 而惡者競

木華海賦 磊芻芻而 **噢喟** 王云 噢喟 **缺齧** 說文 齧 **火發** 王

相逐善曰 相擊也 **噢喟** 王云 噢喟 **缺齧** 說文 齧 **火發** 王

羽獵賦 揚輝吐 **血漂** 書武成 血漂 **騰足** 曹植 七啓 **飛猱翩鶻**

火曜野蔽澤 **孫云** 猱鶻以喻軍士無整陣言 **江倒山搖** 王粲 羽獵賦 山

敵不得自整其陣 邪憂邪擊也 **猱猱** 爾雅 釋獸 猱似狸 **微索** 揚雄

孫云 江倒山搖 **猱猱** 爾雅 釋獸 猱似狸 **微索** 揚雄

喻蜀兵之敗 **仇頭** 史記 信陵君傳 公子使 **髡鬚** 說文 髡鬚髮

於徽索 **斷臂** 晉書 王諒傳 梁碩斷諒右臂諒 **孤** 孤

擊鬣 廣韻 擊鬣 **斷臂** 晉書 王諒傳 梁碩斷諒右臂諒 **孤** 孤

髮亂也 **斷臂** 晉書 王諒傳 梁碩斷諒右臂諒 **孤** 孤

正色曰死且不畏臂斷何有 **孤** 孤

擊鬣 廣韻 擊鬣 **斷臂** 晉書 王諒傳 梁碩斷諒右臂諒 **孤** 孤

髮亂也 **斷臂** 晉書 王諒傳 梁碩斷諒右臂諒 **孤** 孤

正色曰死且不畏臂斷何有 **孤** 孤

擊鬣 廣韻 擊鬣 **斷臂** 晉書 王諒傳 梁碩斷諒右臂諒 **孤** 孤

髮亂也 **斷臂** 晉書 王諒傳 梁碩斷諒右臂諒 **孤** 孤

正色曰死且不畏臂斷何有 **孤** 孤

擊鬣 廣韻 擊鬣 **斷臂** 晉書 王諒傳 梁碩斷諒右臂諒 **孤** 孤

髮亂也 **斷臂** 晉書 王諒傳 梁碩斷諒右臂諒 **孤** 孤

瓢方作數云苦果切擊也又云字書無數字朱子曰

今按諸本瓢皆音蒲八切詠格八切與擊鬣皆疊韻 **跳鋒**

釋名 跳務上行也 **張** 驚豹 爾雅 釋獸 豹無前足 **注** 晉太康

協七命 足撥飛鋒 **驚豹** 爾雅 釋獸 豹無前足 **注** 晉太康

狗豹文有角兩脚即此種類也 **埃圻** 西山 經 錢來之山多

或說豸似虎而黑無前兩足 **埃圻** 西山 經 錢來之山多

埃圻 西山 經 錢來之山多 **注** 可以磳體去

圻 **旃亡軸折** 左傳 晉中軍風于澤亡大旃之 **空杠** 爾雅 釋

綱杠 **旃亡軸折** 左傳 晉中軍風于澤亡大旃之 **空杠** 爾雅 釋

錦韜旗之竿 **剝膚** 史記 張儀傳 羣輕折軸 **空杠** 爾雅 釋

書王郎傳 元元 **敗面** 世說 卿奇人 **剝割** 廣韻 剝割 **狂勦** 宋玉 九

瘡痍已過半矣 **敗面** 世說 卿奇人 **剝割** 廣韻 剝割 **狂勦** 宋玉 九

世之狂攘 **趨點** 張衡 西京賦 輕銳標狡趨 **狙猿** 莊子

也一作惟勦 **趨點** 張衡 西京賦 輕銳標狡趨 **狙猿** 莊子

王篇 援 **水漉** 記月令 毋 **鱸蝟** 爾雅 釋魚 鱸大魚 **投命**

狙之便 **水漉** 記月令 毋 **鱸蝟** 爾雅 釋魚 鱸大魚 **投命**

與礮同 **礮** 廣韻 礮 **礮** 元包 經 礮礮 **填隍** 易 泰卦 城復

隍者城池之 **威倭偕** 方云 威當作歲威字不見字書 **堯** 堯

無水者也 **威倭偕** 方云 威當作歲威字不見字書 **堯** 堯

雅雨堂

排積也於填隍之義
獷眼左思吳都賦狂慧
眈眈廣雅釋

也亦合廣韻俗僭健貌
焯焯王云焯熱也
抉門左傳晉伐偃陽諸侯之士門

門者**呀拗闔**說文闔
前樞方言東齊海岱之間謂拔
踰梁王

梁上伏於**郁縮**王云恐懼
揆廣韻揆揆
窟窹說文窟物在穴

也**冤**說文冤斷足也
鍛賈誼過秦論非銛
邛文

鮮明故唐六典劍南道土貢羅綾錦綉皆所謂邛文也
巴豔左思蜀都賦巴姬彈絃漢女擊

駱駝**頑**左傳心不則德義之經為
燾養梁簡文帝南郊
鳴也頑口不道忠信之言為

駱駝**頑**左傳心不則德義之經為
燾養梁簡文帝南郊
鳴也頑口不道忠信之言為

駱駝**頑**左傳心不則德義之經為
燾養梁簡文帝南郊
鳴也頑口不道忠信之言為

駱駝**頑**左傳心不則德義之經為
燾養梁簡文帝南郊
鳴也頑口不道忠信之言為

諸學**瞎**按學拘學又手病學曲也釋名瞎迄也膚幕迄
漢

絕**棧道**索隱曰棧道閣道也
獠江王云獠江
澎水名又澎濤滂沛張衡南都

賦分八朝軋坤蒼八大聲也
朝乘宵弩方云乘守也猶
察與刀史記李將軍列傳不擊刀斗以自衛孟康曰以銅

子曰刁斗之刁與刀劍之刀
飛蜂嘶爾雅釋蟲木蠶注
古書蓋一字但以音別之耳

上作房又蝥蜻螭注如蟬而小
控樂記聖人作
為一級因復名生獲一人為一級故謂一首

曰本以斬敵一首拜爵一級故謂一首
控樂記聖人作
為一級因復名生獲一人為一級故謂一首

往矣楊柳依依今我來思
馘級詩類水在泮獻馘漢書衛
雨雪霏霏二句蓋本此意

注**控**謂**臺圖**後漢書二十八將論顯宗追感前世
匏稽

祝歌也
臺圖後漢書二十八將論顯宗追感前世
匏稽

之性也莞簟之安而蒲越蒙鞞之尚明之也漢書郊祀志
雅雨堂

席用苴稽說文稽禾藁去其皮祭天以為席與韎同徽鰲王褒九懷茲蘊兮癩疵揚

長楊賦啗鋌癩者金簇淫夷痲釋名痲瘡痛訛寢詩無羊或麩說

痲小麥屑皮也拈說文拈刮也巾帙廣韻帙帶也戎經左傳兼弱攻

也也勲書酒誥女勳也城南聯句按城南之遊當在九十月間木葉始脫園

也而知竹影金瑣碎郊泉音玉淙藏宗切又瑒楚耕切瑠璃翦木葉愈

翡翠開園英流滑隨仄步郊搜尋得深行遙岑出寸碧愈

目增雙明乾穉紛拄地郊化蟲枯揭居玉切莖木腐或垂耳愈

草珠競駢晴浮虛有新劇郊摧扞兀音饒孤撐囚飛黏網動愈

盜啍卓音接彈驚脫實自開坼郊牽柔誰繞縈禮鼠拱而立愈

駭牛躅且鳴蔬甲喜臨社郊田毛樂寬征露螢不自暖愈

蝶尚思輕宿羽有先曉郊食鱗時半橫菱翻紫角利愈荷折

碧圓傾楚膩鱸鮪亂郊獠羞螺螄并柔蠖烏郭切見虛指愈穴

狸聞鬪獰逗翳翅相築郊擺幽尾交榜彭音蔓涎角出縮愈樹

啄頭敲鏗修箭裏奴鳥切金餌郊羣鮮沸池羹岸殼坼玄兆愈

野蕤漸豐萌窰烟纂疏島郊沙篆印迴平瘁所臻切又肌遭

耗七吏切刺七亦切愈啾耳聞雞生奇慮恣迴轉郊遐晞縱逢

迎巔林戢遠睫愈縹氣夷空情歸跡歸不得郊捨心捨還爭

靈麻撮狗蟲愈村稚啼禽猩紅皺曬檐瓦郊黃團繫門衡得

靈麻撮狗蟲愈村稚啼禽猩紅皺曬檐瓦郊黃團繫門衡得

靈麻撮狗蟲愈村稚啼禽猩紅皺曬檐瓦郊黃團繫門衡得

靈麻撮狗蟲愈村稚啼禽猩紅皺曬檐瓦郊黃團繫門衡得

雋蠅虎健愈相殘雀豹趙竹萌切束枯樵指禿郊刈熟擔肩賴

澀旋隨戀切皮卷鸞力克切愈苦開腹彭亨機春潺湲力郊吹簾

飄颻精賽饌木盤簇愈鞞蘇合切當作切妖藤索緝北萌切荒學

五六卷郊古藏四三瑩里儒拳足拜愈土怪閃眸偵丑貞切蹄

道補復破郊絲窠埽還成暮堂蝙蝠沸愈破竈伊威盈追此

訊前主郊答云皆冢卿敗壁剝寒月愈折篁嘯遺笙桂音圭粟

霏霏在郊綦跡微微呈劔石猶竦檻愈獸材尚挈楹寶唾拾

未盡郊玉啼墮猶鎗楚庚切牕綃疑闕豔愈糝燭已銷檠綠髮

抽珉瑩郊青膚聳瑤楨白蛾飛舞地愈幽蠹落書棚音彭惟昔

集嘉詠郊吐芳類鳴嚶窺奇摘海異愈恣韻激天鯨腸胃繞

萬象郊精神驅五兵蜀雄李杜拔愈嶽力雷車轟大句幹玄

造郊高言軋霄崢芒端轉寒燠愈神助溢孟觥巨細各乘運

郊湍潤音圍亦騰聲凌花咀粉藥愈削縷穿珠櫻綺語洗晴雪

郊嬌辭哢雛鴛酣歡雜弁珥愈繁價流金瓊齒菖寫江調郊

萎蕤綴藍瑛庖霜膾玄鯽愈浙玉炊香稗朝饌已百熊郊春

醪又千名哀匏感駛景愈冽唱凝餘晶解魄不自主郊痺音此

肌坐空瞳丑庚切扳援賤蹊絕愈炫曜仙選更藜巧競采笑郊

駢鮮互探嬰桑變忽蕪蔓愈樟栽浪登丁中莖切霞鬪詎能極

郊風期誰復賡臯區扶帝壤愈瓌蘊郁天京祥色被文彥郊

良才插杉檉丑貞切隱伏饒氣象愈興潛示堆坑擘華露神物

郊擁終儲地禎訂謨壯締始愈輔弼登階清全秀恣填塞郊

呀靈溜音蓄淳澄益大聯漢魏愈肇初邁周羸積照涵德鏡郊

傳經儷金籟食家行鼎鼐愈寵族飫弓旌奕制盡從賜郊殊

私得逾程飛橋上架漢愈繚岸俯規瀛瀟碧遠輸委郊湖嵌

口銜切費攜擎荀首音目從大漠愈楓櫛音諸至南荆嘉植鮮危朽

郊膏理易滋榮懸長巧紐翠愈象曲善攢珩魚口星浮沒郊

馬毛錦斑駢五方亂風土愈百種分鋤耕葩蘖相妒出郊菲

茸共舒晴類招臻侗他歷切詭愈翼萃伏衿纓危望跨飛動郊

冥升躡登閔音宏春游轢霍音音靡愈彩伴颺嫫嫫音音鶯遺

燦飄的樂音音淑顏洞精誠嬌應如在寤愈顏意若含醒鶴

毳翔衣帶郊鵝肪音方截佩璜文昇相照灼愈武勝屠攬搶音

瑋割錦不酬價郊構雲有高營通波物鱗介愈疏晚富蕭蘅

買養馴孔翠郊遠苞樹蕉枿音屏鴻頭排刺茨愈鵠鷓音音攢瓊

橙驚廣雜良牧郊蒙休賴先盟罷旄奉環衛愈守封踐忠貞

戰服脫明介郊朝冠飄彩紘爵勳逮僮隸愈簪笏自懷繡北

切乳下秀嶷嶷郊椒蕃泣嗶嗶貌鑑清溢匣愈眸光寒發矚

館儒養經史郊綴戚觴孫甥考鐘饋肴核愈戛鼓侑牢牲飛

膳自北下郊函珍極東烹如瓜煮大卵愈比線茹芳菁海嶽

錯口腹郊趙燕錫媯音音一五聲切笑釋仇恨愈百金交弟兄

貨至貊戎市郊呼傳鸚鵡音音欲令順居無鬼瞰愈抑橫免官評

殺候肆凌翦郊籠原市置紉音宏羽空顛雉鷄愈血路迸狐麋

京折足去蹠丑甚切踔救角切郊感髻怒鬢彭音切躍犬疾翥

鳥愈呀鷹甚飢重算蹄記功賞郊裂腦擒控振音瞠切猛斃牛

馬樂愈妖殘臬鵠格音切惇窟窮尚嗔視郊箭出方驚抨音耕切連

箱載已實愈礙轍棄仍羸喘覷鋒刃點郊困衝株柈盲埽淨

豁曠曠愈騁遙略莘莘饒拟飽活鸞郊惡嚼嘖博音切腥鯖音征歲

律及郊至愈古音命韶韻英音切旗旆流日月郊帳廬扶棟薈磊

落莫鴻璧愈參差席香蕙瓊音切玄祇岐音切祉兆姓郊黑拒饒豐盛

聲慶流蠲瘥癘愈威暢捐輶音衝朝步耕反靈燔望高岡郊龍駕

聞敲颺音橫是惟禮之盛愈永用表其宏德孕厚生植郊恩熙

完剗剗宅土盡華族愈運田閒強眈蔭庾森嶺檜郊啄場翻

祥鳴音月畦肥翦韭薤愈陶固收盆罌利養積餘健郊孝思事

嚴妨音甫切掘雲破喘嶮愈采月澆均泓寺砌上明鏡郊僧孟

敲曉鉦泥像對騁怪愈鐵鐘孤春鎗音橫癭頸鬧鳩鴿郊蜿垣

亂蚪蝶音榮甚黑老蠶蠋音蠲愈麥黃韻鸚鵡韶曙遲勝賞郊

賢朋戒先庚馳門填偈仄愈競墅輶砮音披碎碎顛音頰紅滿

杏郊稠凝碧浮錫徐盈切蹠一作蹠繩覲娥婺愈鬪草擷璣瑄音呈

粉汗澤廣額郊金星墮連瓔鼻偷困淑郁愈眼剽強盯矚音根

萌是節飽顏色郊茲疆稱都城書饒罄魚繭愈紀盛播琴箏

奚必事遠覲郊無端逐羈僮助庚切將身親颺魅愈浮跡侶鷗

鵲音精腥味空莫屈郊天年徒羨彭驚魂見蛇蚓愈觸嗅值蝦

蟛幸得履中氣郊忝從拂天棖歸私暫休暇愈驅明出庠黌

鮮意竦輕暢郊連輝照瓊瑩陶暄逐風乙愈躍視舞晴蜻足

勝自多詣郊心貪敵無勅音擊始知樂名教愈何用苦拘停耕女

畢景任詩趣郊焉能守磴磴口萌愈切

竹影泉音沈括云竹影金瑣碎乃日光非竹影也洪云謂

荆公詩云風泉隔屋撞哀玉瑣碎鮑照飛白書勢銘蟲

竹月緣階貼碎金語本此馬相如子虛賦錯翡翠之歲

葉屈原九歌洞庭翡翠張揖曰翡翠大小一如雀雄赤曰

翡翠青爾雅釋草榮而寸碧雙明庚溪詩話韓退之

句後見謝無逸忽逢隔水一山碧不覺舉頭雙乾稷詩生

眼明若敷行退之語然句意清快亦自可喜也民禾

役穉王云穉化蟲孫云化蟲蟲之變化者如蟬蟻之類

禾秀乾滯穗也枯搗莖者言化蟲已枯尚搗持於草

木之莖也按化蟲如今蠹蟻附木而枯其子著枝上至明

年復化生爾雅謂之蟬蛻崔瑗草書勢旁點草珠古今注

穴居想順及之耳邪附如蜩蟴搗枝草珠苦歲有

實正圓如珠長安兒童謂稱也意所謂浮虛者或指

為洛神珠一曰王母珠浮虛按釋名浮乎也乎甲在上

草木之新劇爾雅釋器斲斲謂之定注鋤屬碧溪詩話

而浮動者歟舊觀臨川集肯顧北山如舊約與公西庵

斲蒼苔常愛其斲字最有力後讀杜集當為斲青冥藥許

鄰人斲退之憔悴斲荒棘寥豁斲株檠子厚戒徒斲雲根

雖一字法摧抗按廣雅釋詁摧折也抗動也古黏網金樓

不無所本樂府不見山顛樹摧抗下為薪黏網子龔

舍仕楚見飛蟲觸蜘蛛網謂之青雀好盜脂膏注俗

而立秦疏甲易解卦百果田毛周禮地官載師凡宅不毛

川有之疏甲草木皆甲折者有里布鄭注謂不樹桑

詩啾啾黃鳥禮鼠鼠形如常鼠行田野中見人即拱手

又啾啾黃鳥禮鼠鼠形如常鼠行田野中見人即拱手

而立秦疏甲易解卦百果田毛周禮地官載師凡宅不毛

也思輕孫云尚欲飛也宿羽食鱗孫云言鳥之宿者有未曉而菱

荷爾雅釋草菱爾雅釋草中碧爾雅釋草鱗爾雅釋草鱗爾雅釋草鱗爾雅釋草

易說卦離蠖易繫辭尺蠖爾雅釋獸狸爾雅釋獸狸爾雅釋獸狸爾雅釋獸

古所謂布指知尺爾雅釋獸狸爾雅釋獸狸爾雅釋獸狸爾雅釋獸

者故謂之尺蠖注今謂之狸狸逗爾雅釋獸狸爾雅釋獸狸爾雅釋獸

逗爾雅釋獸狸爾雅釋獸狸爾雅釋獸狸爾雅釋獸

其翅相觸如蛇之類注逗爾雅釋獸狸爾雅釋獸狸爾雅釋獸

也蔓涎爾雅釋鳥鴛爾雅釋鳥鴛爾雅釋鳥鴛爾雅釋鳥

死樹啄爾雅釋鳥鴛爾雅釋鳥鴛爾雅釋鳥鴛爾雅釋鳥

為山脩箭爾雅釋地東南爾雅釋地東南爾雅釋地東南爾雅釋地

象兆野麤詩思文貽我來年爾雅釋窑烟沙篆爾雅釋

沙篆沙上有疏鳥迴平釋名海中可居者曰鳥島到也

之下也爾雅釋地大野曰平洪云華山有瘁肌方云瘁寒

青柯平種藥平地爾雅釋地大野曰平洪云華山有瘁肌

休詩枕下聞澎蚝爾雅釋蟲蛸爾雅釋蟲蛸爾雅釋蟲蛸爾雅釋蟲

其聲啾啾然也爾雅釋蟲蛸爾雅釋蟲蛸爾雅釋蟲蛸爾雅釋蟲

眼睨而縹氣釋名縹猶漂淺青色也邢昺爾雅疏翠微

相狗蝨廣雅釋草狗蝨爾雅釋草狗蝨爾雅釋草狗蝨爾雅釋草

情狗蝨廣雅釋草狗蝨爾雅釋草狗蝨爾雅釋草狗蝨爾雅釋草

獸猩爾雅釋獸小兒之啼如猩孫云紅皺黃團孫云果實皺而紅說者

也一曰天瓜許彥周詩話城南聯句紅皺孫云果實皺而紅說者

得雋爾雅釋鳥瓜爾雅釋鳥瓜爾雅釋鳥瓜爾雅釋鳥

曰克蠅虎古今注蠅虎爾雅釋鳥蠅虎爾雅釋鳥蠅虎爾雅釋鳥

鷺者以其勇健故曰雀豹按此說杜撰難信孫云雀豹孫云

有之必上句亦造未有蠅虎按此說杜撰難信孫云雀豹孫云

名謝豹春則飛鳴秋則不見大抵如燕子之入處窟穴相

又有如鷄而不猛鷲者曰雀松或一物而古趙玉篇趙趙

今異名姑設兩疑以俟多識鳥獸之名者指禿腐骨趙玉篇趙趙

束枯刈熟鮑照詩束薪幽篁指禿晉書王沈傳澀旋苦開

方言環而鐫之為旋孫伯野云此二語與上二語意屬卷

一曰澀旋乃旋果實之澀者苦開乃破瓜瓠之苦者也

嚮彭亨莊子在宥篇乃始嚮卷倉囊司馬彪曰嚮卷不申

機春洛陽伽藍記磴磴吹簸詩生民或賽饌漢書郊祀志

祠師古曰賽謂報妖朱子曰報收也取也獲也妖藤索緝

戰國策身自削甲札妻自組甲緝廣雅釋詁總幽紹繫緝

也朱子曰緝當從系獄中以繩索急縛罪人之名也言捕

取妖狐而以藤索縛之也顧嗣立曰東京賦度朔作梗守

以鬱壘神荼副焉對操索葦目察區區司執遺鬼公語意

本荒學承荒學土怪句承古藏則荒學當為荒邨學舍不

應指二古藏記檀弓葬土怪魯語季桓子穿井獲如土在

氏書

曰墳羊 蹄道按此句當用孟子獸蹄鳥跡之道蔣云

竄廣雅釋室窠巢也蔣云如詩所謂蠪冢卿左傳先君往

熏綦跡釋名婦人上服曰綦其下垂者上廣下狹如刀圭

思君今履綦師古獸材蔣云獸材謂柱挈楹張衡西京賦

曰綦履下飾也 擣莊子秋水篇子不見夫唾者乎噴則大者如珠小

寶唾者如霧飛燕外傳后誤唾倥倥袖曰姊唾染人組

袖正似玉啼薛道衡詩恒斂千鎗廣雅釋詁鎗聲也南史

石上華 臆孫云言臆紗中尚綠髮青膚韓云綠髮

投籤於階石 臆疑臆藏佳人也綠髮青膚言細草青

上鎗然有聲 臆疑臆藏佳人也綠髮青膚言細草青

膚言苔蘚也按周處風土記石髮水苔 珉風俗通珉聚

也青綠色生於石則綠髮不當是草 珉風俗通珉聚

經注疏圃中有古玉 瑤楨說文楨木也按瑤楨玉樹白蛾

井井悉以珉玉為之 瑤楨說文楨木也按瑤楨玉樹白蛾

爾雅釋蟲蛾羅注蠶蛾三輔黃圖漢書曰成帝幽蠹爾雅

建始元年有白蛾羣飛蔽日從東都門至枳道 幽蠹爾雅

蟬白魚注書中蟲

激天鯨班固東都賦發鯨魚鏗華鐘爾雅翼蒲

輒鳴故鑄鐘作蒲牢形擊之萬象不窮流連萬象之際沈吟

視聽五兵周禮夏官司右凡國之勇力之士能用五兵者

蜀雄按李白隱居岷山杜甫雷車莊子達生篇委蛇紫

之聲則捧其首而立按蜀雄二句本流水對高言莊子天

言不止於霄崢孫云山之切雲者神助鍾磔詩品此巨細

衆人之心霄崢為霄崢軋也神助語有神助巨細

按言城南題詠甚多自李杜出雖湍澗說文湍疾瀨也咀

粉藥魏文帝典論珠櫻左思蜀都賦朱櫻春熟埋雅釋弁

珥詩抑側弁之俄史記滑稽金瓊曹植文帝誅其剛如金

詩寶葉菡萏釋澤陂有蒲菡萏爾雅江調方云劉鑠詩悲

運詩采菱調易急江南歌不緩李善皆引古江南姜蕤爾

詞江南可采蓮以釋之東野本集亦喜用江調字姜蕤爾

似竹本草姜蕤一名玉竹藍瑛方云藍田庖霜命支離飛

散素膚雪落玄鯽在池澤皆有之杜甫詩網聚黏玄鯽浙

玉魏略太祖朝王朗曰不能效君昔在會稽折粒米飯也

晨千名張衡南都賦酸甜痺肌說文痺濕病也嵇康與山

不能莊子田子方篇瞠乎若後字林瞠直扳援蔣云此

不可扳援仙選蔣云言神仙人而復選采笑探嬰按言

巧於此又取其善笑者聚樟栽玉篇樟木名豫章也王褒

衆美於此又取其最少者樟栽僅約持斧入山斷斬栽輟

登丁王云登丁霞鬪王云謂雲風期晉書習鑿齒臯區張

斲木聲也

雅雨堂

詩經卷五

西京賦實惟地 裡 詩皇矣其裡其楛 呀靈 班固西都賦善

之與區神臯 兩雅釋木 裡河柳 呀靈 周池而成淵善

注呀大 金籬 漢書韋賢傳曰遺子黃金滿籬不如一經如淳曰

籬竹 易大畜卦 鼎 鼎 詩絲衣 鼎 司馬遷報任安

遊光 弓旌 邯鄲淳鴻臚陳君碑 奕制 蔣云奕大也奕制指

所賜 逾程 王云謂過 飛橋 後漢書西域傳大秦國有 架漢

也 三輔黃圖 始皇引渭水灌都 以 繚岸 班固西都賦繚以 規

象 漢書東方朔傳規以為苑 列子湯問篇 瀟碧湖嵌 方云

瀛 渤海之中有大壑其中有山曰瀛洲 瀟碧湖嵌 方云

竹也湖 輸委 史記貨殖傳中國 荀首 史記大宛傳宛左右

嵌石也 輸委 委輸時有奇羨 司馬相如上林賦沙 膏理 周

蒼漢使取其實來於是 楓楮 崇標楮華楓枰櫨 沙 膏理 周

天子始種首蓓蒲陶 楓楮 崇標楮華楓枰櫨 沙 膏理 周

地官司徒其植物宜膏物 鄭注 滋榮 張衡歸田賦原隰 紉

謂楊柳之屬理致且白如膏 滋榮 張衡歸田賦原隰 紉

翠攢珩 按此聯喻草樹之狀翠翠羽也 魚口 按此紀物產

魚躍之意言其 馬毛 江淹橫吹曲 弓 五方 記王制五方之

吹沫如星也 馬毛 刀勁今馬毛寒 五方 民言語不通嗜

欲不 類招翼萃 楚國策以其類為招 司馬相如長門賦 倜

同 司馬相如封禪文 奇 衿纓 枚乘七發 鸚鵡鵲翠 飛動

詭 物譎詭倣儻窮變 衿纓 鬣紫纓善注 纓頸毛也 飛動

文心雕龍 延壽靈 冥升 易升卦上六冥升 登閱 揚雄羽獵

光含飛動之勢 冥升 利于不息之貞 登閱 賦涉三皇

之登閱 韋昭曰 霍靡 淮南小山招隱士 蘋草 嫫媧 廣雅釋

登高也閱大也 霍靡 霍靡注 隨風披敷也 嫫媧 廣雅釋

也廣韻 嫫媧 司馬相如上林賦的樂 江靡善曰說文精

然後造構乃無錙銖相負臺雖高疏王云疏寬也蕭蘅詩采葛

峻常隨風搖動而終無傾倒之理疏遠苞書禹貢厥包楨張

今屈原離騷雜孔翠左思蜀都賦遠苞橘柚錫貢楨

南都賦楮枿枿注楨注鴻頭方言北燕謂之荻南楚江湘之間

謂之雞頭或橙上林賦黃甘橙先盟左傳勳在王環衛

謂之雁頭也忠貞書君牙世介記曲禮介者不彩絃左傳

環衛罷節鎮忠貞篤忠貞介拜疏介甲鎧也彩絃左傳

絃注絃纓簪笏梁簡文帝馬寶頌簪懷蒼頡篇懷抱

從下而上者簪笏笏成行貂纓在席懷也廣韻繡束

兒衣王云繡小兒繡也以繒帛為之亦謂之襪顧嗣立曰

按漢外戚傳衛青二子在襪中皆為列侯語意本此

嶷嶷詩生民誕實甫椒蕃詩椒聊椒聊之泣惶惶詩斯干

嶷嶷甫克岐克嶷椒蕃實蕃衍盈升泣惶惶詩斯干

貌鑑眸光王云其貌有光可以鑑也張敏頭考鐘詩山

有鐘鼓弗肴核詩賓筵肴核維旅傳憂鼓書益稷憂

鼓弗考肴核穀豆實也核加籩也憂鼓擊鳴球牢牲

周禮地官充人掌繫祭祀之牲牲祀如瓜史記封禪書安

五帝則繫於牢芻之三月注牢開也如瓜期生食巨棗大

瓜大卵漢書西域傳條支芳菁張衡南都賦春卵燕趙詩古

十九首燕趙多佳娉列子周穆王篇處子娥靡曼者

人美者顏如玉娉方言秦晉之閒凡好而輕者謂之

娥自關而東河濟之閒謂之娉漢書外戚傳鸚鵡禽經鸚

而瘖鸚鵡剔舌而語張華注鸚鵡出隴西能言鳥鬼瞰漢

也鸚鵡今人育其雛以竹刀剔舌本教之言語鬼瞰漢

揚雄傳高明之殺候記月令仲秋之置紉詩兔置肅肅兔

家鬼瞰其室殺候月殺氣浸盛置紉詩兔置肅肅兔

遙噓乎紉中師羽空血路班固西都賦風毛雉鸚狐麋

古曰紉古紉字師羽空血路班固西都賦風毛雉鸚狐麋

地理志山多塵麋師古曰麋似鹿而小潘岳射雉賦倒

蹠蹠莊子秋水篇蹠謂蛇曰吾以一足鬢髮楚辭大招被

也鬢髮楚辭大招被算蹄王云上林賦射麋脚麟師古曰持引記功賞

七發收獲掌擒控振廣韻控同撐衰柱也振觸泉鵠爾雅

功賞賜金帛也方云控拒也振揆也泉鵠爾雅

鳥注今江東呼鶴鵠窟窮左思吳都賦頭覆評說文評喘

覩困衝按此二句言田獵既倦喘者因視刀刃而株枿司

相如諫獵書枯木朽株曠曠史記日者傳天地革革宋玉

賦馳革草貌饑張衡西京賦曠曠曠曠物之熙熙嘽腥鯖說文嘽唯貌西

食五侯競致奇膳合郊至云律謂黃鐘大呂之屬及郊

郊在長安城南想至其韶韻廣雅釋樂五韻蕭韶曹

處而遂詠郊祀之事也韶韻憲注英帝佶樂韶舜樂

記郊特牲旂十有二旒棟莞釋名棟中也居屋之中也

章而設日月以象天也香簣爾雅釋草藿藿茅注

也蒙屋奠璧周禮大宗伯以蒼璧香簣爾雅釋草藿藿茅注

黑拒爾雅拒黑黍饒豐盛左傳潔粢豐盛威暢史

秦始皇紀武威旁暢振動四極曹輶朝後漢書光武帝紀

植顛項贊威暢八極靡不祇虔靈燔王云燔高岡王云岡

城注衝撞車也詩曰臨衝靈燔王云燔高岡王云岡

閑閑許慎曰輶樓車也靈燔王云燔高岡王云岡

屈原九歌龍敲鼙廣韻鼙颶暴風王宅土書禹貢是

駕兮帝服敲鼙廣韻鼙颶暴風王宅土書禹貢是

以疆予任毗陰庾啄場詩楚茨我庾維億又小翔祥鳴

詩卷阿鳳皇于飛翾翾其羽上林賦指鳳哇肥陶固說文

皇拚鷓鴣張揖曰焦明似鳳西方之鳥也哇肥陶固說文

十畝曰哇記月令仲利養儀禮特牲饋食祝東面告利

冬之月陶器必良利養儀禮特牲饋食祝東面告利

思詩下武永枋詩楚茨祝祭于漉坳泓記月令無漉陂池

水於坳鈺詩采芣鈺泥像洛陽伽藍記景樂寺有佛殿一

時春鎗釋名春撞也爾雅瘦頸晉書杜預傳吳人知預病

瘦以瓠繫狗頸赤之每大樹蜿垣方云蜿垣謂蜿

似瘦輒斫使白題曰杜預頸蜿垣方云蜿垣謂蜿

雅雨堂

蛛多足蟲爾雅甚黑詩氓于嗟鳩兮無食桑甚傅休

釋魚蝶蜎蜎爾雅甚賦翠朱三變或玄或白蠶蠋

爾雅釋蟲蛇烏蠋爾雅釋鳥鷺黃楚先庚

庚三日王弼注偈仄張衡西京賦砒郭璞江賦

申命令謂之庚偈仄砒郭璞江賦砒郭璞江賦

聲列子湯問篇砒郭璞江賦砒郭璞江賦

裴晉公午橋有文杏百株立碎錦坊少陵詩內藥繁於顯

或云當作醉顯李長吉詩醉顯拋紅網蔣云公送無本師

詩有蟬翼碎顯無疑方言錫謂之饒劉夢得嘉話沈佺期

句其為碎顯無疑嶺表寒食詩馬逢寒食春來不見

錫常疑之因讀毛詩簫管備舉鄭箋簫編小竹管如今賣

大麥粥玉燭寶典曰今人為大蹴繩鬪草荆楚歲時記寒

戲古今藝術圖云鞞韃北方山戎之戲以習輕趨者五月

五日四民並蹋百草又有關百草之戲按申培詩說采首

童兒鬪草嬉戲歌謠之娥婺謝莊宣貴妃誄望璣程更

詞則鬪草其來甚古娥婺謝莊宣貴妃誄望璣程更

傳傅璣之珥說文璣珠不圓者屈原粉汗世說何平叔面

離騷豈理美之能當注璣美玉也粉汗至白魏明帝疑

其傳粉正夏月與熱湯澌既嗽廣額詩碩人螭首蛾眉疏

大汗出以朱衣自拭色轉皎然廣額詩碩人螭首蛾眉疏

廣而金星顧野王詩妝連環王云瓔珞淑郁上林賦芬芳

方金星罷金星出連環婦人項飾淑郁上林賦芬芳

郁玉篇魚國史補紙則有魚子琴箏本神農作

琴舜彈五絃之琴歌南風之詩而天下治箏五絃鞞世

筑聲也今并涼二州箏形如瑟或曰秦蒙恬所造鞞世

昨有一僧父來寄亭中晉陽秋吳人謂中鷗鵲爾雅釋鳥

似鳧脚高毛冠江東羨彭莊子逍遙遊而彭祖乃今以久

人家養之以厭火災羨彭莊子逍遙遊而彭祖乃今以久

悠安天年莊子山木篇蛇蚓蝦彭爾雅釋蟲蝻也

東呼寒蚓記月令孟夏之月蚯蚓出爾雅泥中中氣正

釋魚鱖大鰕古今注蠶蟻小蟹生海邊泥中中氣正于

為中氣又劉康公曰民受天地之中以生拂天根記于

介拂振孫云天根天門也根門朱子曰驅馳遲明而

兩旁木言自遷謫得歸朝廷也世說潘安仁夏侯湛並

公方為鮮意廣雅釋詁鮮好也連輝有美容喜同行時人謂

博士之連瓊瑩詩著尚之以風乙晴晴說文乙玄鳥也齊魯謂

壁夫青蛉乎六足四翼足勝心貪按王云言勝遊處非也此

世說云許掾好遊山水而體便登陟時人云許非徒有勝

情實有濟勝之具茲遊因足力不疲故多所詣又貪共吟

詩故不畏敵無勅左傳今之勅樂名教晉書樂廣傳名教

乃拘擥晉書王沉傳不簡蚩擥廣韻擥畢景三輔黃圖昭

爾拘擥困也弱也王云拘擥拘束也帝時命水嬉

遊燕琳池隨風磴磴鹽鐵論器多堅磴王云磴磴

輕漾畢景忘歸東野與退之聯句宏壯辨博

似若出一手王深父云退之容有潤色也

呂氏童蒙訓徐師川問山谷曰人言東野聯句大非平日

所作恐是退之有所潤色山谷曰退之安能潤色東野若

東野潤色退之却有此理

俞場曰聯句詩如國手對奕著著相當又如知音合

曲聲聲相應故知非韓孟相遇不能得此奇觀也

按此詩凡一百五十韻歷叙城南景物巨細兼收虛實互

用自古聯句之盛無如此者始從郊行叙起若無意於遊

既而欲歸不捨則縱覽郊墟信足所至入故宅而詢其主

人吟其嘉詠固昔時公卿之第名賢遊集之所也今則破

瓦頽垣荒榛蔓草零落如彼望皇都而覽其山川紀其民

物固九州之上腴萬國之所輻湊也其間高門鼎貴富盛

驕侈烜赫如此撫今追昔映射有情於是入林麓則思縱

獵之娛至郊壇則思嚴祀之盛閭閻豐樂僧舍幽奇無不

盡歷茲遊洵足述矣更念陽春烟景都人士女聯袂嬉遊

尤有佳於此者惜乎身逐羈倉未覩其盛然歸私休暇得

共今日之遊耳目所經皆供詩料亦足以暢幽懷矣何徒

自苦為哉其鋪叙之法彷彿三都兩京而又絲聯繩牽斷

腸胃繞萬象精神驅五兵又送靈師云縱橫雜謠俗瑣屑

乃爭奇至此則其交濟之美有互相追逐者王黃各左袒一家未為至論也

鬪雞聯句

按鬪雞見於左傳其來已久戰國時齊俗安諸子形於篇詠唐世明皇好之故杜甫有鬪雞初賜錦之句俗尚相沿盛行此戲詩家賦詠亦多然摹寫精工無逾斯作矣觀天時得清寒句亦似秋冬之交所作

大雞昂然來小雞竦而待

愈崢嶸顛

作盛氣洗刷凝鮮彩

高行若矜豪側睨如伺殆

愈精光目相射劍戟心獨在

取冠為冑復以距為鍛

徒猥天時得清寒地利挾爽塏

磔毛各噤痒怒癭爭礮

猥磊俄膺忽爾低植立瞥而改

膊

音悞戰聲喧續翻落羽

七罪中休事未決小挫勢益倍

妒腸務生敵賊性專相醢裂血失鳴聲啄殷

烏閑甚飢餒

對起何急驚隨旋誠巧

音毒手飽李陽神槌困朱亥

惻心我以仁碎首爾何罪獨勝事有然旁驚汗流浹

音每郊知

雄欣動顏怯負愁看賄爭觀雲填道助叫波翻海

愈事

樊本作割爪深難解嗔晴時未怠一噴一醒然再接再礪乃

皆側吏切頭垂碎丹砂翼搨拖錦綵連軒尚賈餘清厲比歸凱

俊感收毛受恩慙始隗

鬪雞篇短韻有可采

顛盛氣

記玉藻盛氣顛實莊子達生篇紀消子為王養鬪雞十日而問雞已乎曰未也猶虛憍而恃氣十日

又問曰未也猶洗刷

左思吳都賦理翮整翰刷盪漪瀾

冠距

其雞郇氏鍛

詩小戎公

爽塏

左傳齊景公欲更晏子磔毛

廣雅釋詁 磔張也 硯磊 木華海賦 俄膺 揚雄羽獵賦 俄軒冕 師古

與植立相對而又與忽爾低相應也 膂膊 古詩 膂膊 戰

聲喧 王褒鬪雞詩 續翻 烏何續翻 落羽 曹植詩 廣韻 唯落輕

狀 雪白 未決 交爭 唯雄未決 局 妒腸 王褒鬪雞詩 生敵 雅廣

進也 啄殷 左傳 今人謂赤黑為殷色 急驚 荀悅申鑒 孺

則驚緩 巧給 列子 周穆王篇 子昔 毒手 晉書 石勒傳 初勒

爭麻地 迭相毆擊 至是 引陽臂 曰 神植 史記 信陵君傳 朱

孤往 日厭 卿老 拳 卿亦 飽 孤 毒 手 神 植 史 記 信 陵 君 傳 朱

矯魏王 令代 晉 鄙 鄙 合 符 疑 之 碎 首 北 史 魏 宗 室 元 謨 傳

亦無 汗流 汗流 沫墜 知雄 老子 返朴 章 知 雲填道 邯鄲 淳

所懼 汗流 汗流 沫墜 知雄 老子 返朴 章 知 雲填道 邯鄲 淳

觀者 填道 事爪 樊 云 漢 書 蒯 通 傳 事 刃 公 之 腹 者 考 工 記

謂輻入牙中者 蓄聲 如 藏 泰山 平原 人 一 噴 樊 云 雞 用 水

礪乃 乃公 用乃 字出 此 樊 云 接 猶 接 戰 也 爭 觀 雲 填 道 助

叫波 翻海 則公 詩之 豪一 噴 一 頭 垂 翼 搨 陳 琳 為 表 紹 檄

醒然 再接 再礪 乃則 東野 工 處 頭 垂 翼 搨 陳 琳 為 表 紹 檄

莫所 連軒 鮑照 舞鶴 賦 始 連 軒 以 賈 餘 左 傳 欲 勇 者 清 厲

憑恃 王莽 傳 歸 凱 師 大 獻 則 令 奏 愷 樂 收 毛 史 記 平 原 君

清厲 而哀 歸 凱 師 大 獻 則 令 奏 愷 樂 收 毛 史 記 平 原 君

君合 從于 楚 門 下 有 毛 遂 者 前 自 贊 于 始 隗 謂 燕 昭 王 曰

平原 君平 原 君 竟 與 毛 遂 偕 定 從 而 歸 始 隗 謂 燕 昭 王 曰

且見 事况 賢于 隗者 乎 鬪 雞 篇 按 曹 植 有 謂 燕 昭 王 曰

相思繞我心 日夕千萬重 年光坐晚晚 春淚銷顏容 郊臺鏡

下三聯句見孟郊集 年月難考皆附於此 按有所思本樂府舊題古辭長短句自

昌黎詩集卷五 雅雨堂

晦舊暉庭草滋新茸望夫山上石別劍水中龍愈

晚宋玉九辯白日鏡臺庭草按劉鑠擬古詩堂上流塵

飾幽鏡難復治又按江淹擬張司空離情詩云蘭暹少行

迹玉臺生網絲庭樹發紅彩閨草含碧滋此以一聯隳括

其四句望夫石水經注漳水歷望夫山之南有石人別

劍鮑照詩雙劍將離別先在匣中鳴

遣興聯句

我心隨月光寫君庭中央郊月光有時晦我心安所忘愈常

恐金石契斷為相思腸郊平生無百歲岐路有四方愈四方

各異俗適異非所將郊鴛蹄顧挫秣逸翮遺稻梁愈時危抱

獨沈道泰懷同翔郊獨居久寂默相顧聊慨慷愈慨慷丈夫

志可以耀鋒銑郊遽甯知卷舒孔顏識行藏愈朗鑒諒不遠

佩蘭永芬芳郊苟無夫子聽誰使知音揚愈

岐路列子說符篇岐路之中異俗記王制民生挫秣詩鴛乘

馬在廐摧逸翮郭璞詩逸翮思拂慨慷魏武帝詩丈夫志

曹植詩丈夫志四遽甯潘岳閑居賦猶卷舒行藏潘岳西

海萬里猶比鄰內媿於甯遠征賦孔

隨時以行藏遠佩蘭屈原離騷紉

與國而舒卷秋蘭以為佩

贈劍客李園聯句

天地有靈術得之者唯君郊築爐地區外積火燒氛氲愈照

海鑠幽怪滿空敲異氛郊山磨電奕奕水淬七內龍螭螭音

愈太一裝以寶列仙篆其文郊可用懾百神豈惟壯三軍愈

昌黎詩集卷五 卷五 三 雅雨堂

有時幽匣吟忽似深潭聞郊風胡久已死此劍將誰分愈行

當獻天子然後致殊勲郊豈如豐城下空有斗閒雲愈

靈術崔融詠劍詩五精初築爐潘尼武軍賦煉質於昆吾

朴子五月丙午日下銅於神爐中以桂薪氛氲李嶠寶劍

起光張協七命光如散電傳張協泰阿劍銘

越龍蝟蝟張衡西京賦海鱗變而太乙越絕書越王有寶

之燭曰當造此劍之時赤堇之山破而出錫若耶之溪涸

而出銅雨師掃灑雷公擊索蛟龍捧爐天帝裝炭太乙下

觀天精裝寶篆文曹植七啓步光之劍華藻繁縟懾百神

吳越春秋干將壯三軍越絕書楚王引太阿之劍幽匣吟

作拾遺記顓頊有曳影之劍未用風胡吳越春秋楚昭王得

胡子而問之風胡子曰昔越王允常使歐冶子造劍五獻

天子莊子說劍篇臣有三劍惟王所斗閒雲雷次宗豫章

有紫氣見斗牛閒張華問雷孔章曰斗牛之閒有異氣是

寶物之精上徹於天耳遂以孔章為豐城令至縣掘得二

劍

韓昌黎詩集編年箋注卷五

韓昌黎詩集編年箋注卷六目錄

元和聖德詩 并序

記夢

三星行

剝啄行

青青水中蒲三首

酬裴十六功曹巡府西驛塗中見寄

東都遇春

峽石西泉

贈唐衢

孟東野失子 并序

遠遊聯句

祖席 前字 秋字

崔十六少府攝伊陽以詩及書見投因酬三十韻

陸渾山火和皇甫湜用其韻

送李翱

和虞部盧四汀酬翰林錢七徽赤藤杖歌

同竇牟韋執中尋劉尊師不遇

桃源圖

送湖南李正字歸

送侯參謀赴河中幕

感春五首

卷六凡二十八首元和聖德詩以下二年權知國子
博士分司東都作東都遇春以下三年改真博士作
送李翱以下四年改都官員外郎守東都省作感春
五首五年在東都作

韓昌黎詩集編年箋注卷六

元和聖德詩 并序新唐書憲宗紀憲宗順宗長子也永貞元年八月即皇帝位元和元年正月改元

臣愈頓首再拜言 臣伏見皇帝陛下即位已來誅流姦

臣朝廷清明無有欺蔽外斬楊惠琳劉闢以收夏蜀東

定青徐積年之叛海內怖駭不敢違越郊天告廟神靈

歡喜風雨晦明無不從順太平之期適當今日 臣蒙被

恩澤日與羣臣序立紫宸殿陛下親望穆穆之光而其

職業又在以經籍教導國子誠宜率先作歌詩以稱道

盛德不可以辭語淺薄不足以自效為解輒依古作四

言元和聖德詩一篇凡千有二十四字指事實錄具載

明天子文武神聖以警動百姓耳目傳示無極其詩曰

誅流

舊唐書順宗紀八月壬寅憲宗受禪貶右散騎常侍王伾為開州司馬前戶部侍郎度支鹽鐵

轉運使王叔文為渝州司戶

憲宗紀貶韓泰等為諸州刺史十一月貶中書侍郎平章事韋執誼為崖州

司收夏蜀

憲宗紀永貞元年八月癸丑劍南西川節度使韋臯薨劉闢據蜀邀節鉞十一月夏

綏銀節度留後楊惠琳反元和元年三月辛巳夏州兵馬使張承金斬惠琳十月戊子斬劉闢定青

徐

舊唐書李師道傳師道初遣叛官孔目相繼奏事杜黃裳欲乘其未定分削之憲宗以蜀川方擾不

能加兵元和元年命建王審遙領節度授師道充淄青節度留後又張建封傳建封卒徐軍乞授其子惜

旄節朝廷不得已授之元和元年惜被疾請代徵為兵部尚書以王紹代之郊天告廟

憲宗紀二年正月己丑朔親獻太清宮太廟辛卯祀昊風上帝於郊邱是日還宮御丹鳳樓大赦天下

雨晦明

憲宗紀將及大禮陰晦辰宰臣請改日上郊廟事重齋戒有日不可遽更享獻之辰

景物晴霽

人情忻悅紫宸殿

愚陋經

左傳以朝正殿也淺薄

術淺薄為解

史記樂毅傳尊寵樂毅以警動於燕齊

皇帝即乍物無違拒曰暘而暘曰雨而雨維是元年有盜在

夏欲覆其州以踵近武皇帝曰嘻豈不在我負鄙為艱縱則

不可出師征之其衆十旅軍其城下告以福禍腹敗枝披不

敢保聚擲首陴

音脾外降幡夜豎疆外之險莫過蜀土韋臯去

鎮劉闢守後血人于牙不肯吐口開庫啗

張汝弓汝鼓汝鼓汝為表書求我帥汝事始上聞在列咸怒

皇帝曰然嗟遠士女苟附而安則且付與讀命於庭出節少
府朝發京師夕至其部闢喜謂黨汝振而伍蜀可全有此不
當受萬牛鬻炙萬甕行酒以錦纏股以紅帕音陌首有幪其克
有餌其誘其出穰穰隊以萬數遂刦東川遂據城阻皇帝曰
嗟其又可許爰命崇文分卒禁禦有安其驅無暴我野日行
三十徐壁其右闢黨聚謀鹿頭是守崇文奉詔進退規矩戰
不貪殺擒不濫數四方節度整兵頓馬上章請討俟命起坐
皇帝曰嘻無汝煩苦荆并洎梁在國門戶出師三千各選爾
醜四軍齊作殷其如阜或拔其角或脫其距長驅洋洋無有
齟齬八月壬午闢棄城走載妻與妾包裹稚乳是日崇文入

處其宇分散逐捕搜原剔藪闢窮見窘無地自處俯視大江

不見洲渚遂自顛倒若杵投白取之江中枷脰械手婦女纍

纍帝哭拜叩來獻闕下以告廟社周示城市咸使觀覩解脫

孿索夾以砧當作枯斧婉婉弱子赤立偃僂音嫗牽頭曳足

先斷腰脊次及其徒體骸撐拄末乃取闢駭汗如寫揮刀紛

紘爭剗音付膾脯優賞將吏扶珪綴組帛堆其家粟塞其庾哀

憐陣歿廩給孤寡贈官封墓周帀宏溥經戰伐地寬免租薄

施令酬功急疾如火天地中間莫不順序幽恒青魏東盡海

浦南至徐蔡區外雜虜怛威赧德踧蹈舞掉棄兵革私習

簋簠來請來覲十百其耦皇帝曰吁伯父叔舅各安爾位訓

厥眈晦正月元日初見宗祖躬執百禮登降拜俯薦于新宮

視瞻梁柶音呂感見容色淚落入俎侍祀之臣助我惻楚乃以

上辛於郊用牡除于國南鱗笱毛簋廬幕周施開揭磊砢音魯

獸盾騰拏圓壇帖妥天兵四羅旂常婀娜駕龍十二魚魚

雅雅宵昇于邱奠璧獻罍眾樂驚作轟虺融冶紫燄噓呵高

靈下墮羣星從坐錯落侈哆丁可切日君月妃煥赫嫫烏果切妮

奴果切瀆鬼濛鴻嶽祗業我音業我音業飲沃羶薌產祥降嘏鳳皇應

奏舒翼自拊赤麟黃龍透陀結糾卿士庶人黃童白叟踴躍

歡呀失喜噎歐俗作嘔乾清坤夷境落塞舉帝車迴來日正當

午幸丹鳳門大赦天下滌濯剗礪初兩切磨滅瑕垢續功臣嗣

拔賢任耆孩養無告仁滂施厚皇帝神聖通達今古聽聰視

明一似堯禹生知法式動得理所天錫皇帝為天下主并包

畜養無異細鉅億載萬年敢有違者皇帝勤儉盥濯陶瓦斥

遣浮華好此緜音題紵敕戒四方侈則有咎天錫皇帝多麥與

黍無召水旱耗于雀鼠億載萬年有富無窶皇帝正直別白

善否擅命而狂既翦既去盡逐羣姦靡有遺侶天錫皇帝麗

臣碩輔博問遐觀以置左右億載萬年無敢侮皇帝大孝

慈祥悌友怡怡愉愉奉太皇后浹於族親濡及九有天錫皇

帝與天齊壽登茲太平無怠永久億載萬年為父為母博士

臣愈職是訓詁作為歌詩以配吉甫

即昨史記孝文紀元年十月皇帝即賜雨書洪範八庶徵

時雨若曰踵近武是德宗建中間李希烈朱泚等反至是

又時賜若十旅也時嚴綬在河東表請討之詔與天德

既踵而起焉十旅也時嚴綬在河東表請討之詔與天德

軍合擊未嘗他出師也十旅也時嚴綬在河東表請討之詔與天德

伍五伍為兩四兩為卒五卒為旅則一旅五百人而十旅

以順討逆師不在眾之意枝披秦國策木實保聚左傳我

不敢陣外左傳授兵登陣釋名城上垣曰睥睨亦曰劉關

新唐書劉關傳關佐韋臯府累遷御血人舊唐書劉關傳

史中丞度支副史臯卒關主後務漢書高帝紀使酈生食其

問疾者來皆以手據地倒啗士陸賈往說秦將啗以利

行入關口關因磔裂食之且付與關傳憲宗以給事中召之不

求帥新唐書關傳且付與關傳憲宗以給事中召之不

方即拜檢校工部尚書新唐書百官志册命大臣則出

書劍南西川節度使讀命使中書舍人持節讀册命

節周禮地官掌節凡邦國之使節山國用虎節土國用人

命將遣使皆請旌節新唐書百官志符寶郎掌國之符節凡

旌以顛賞節以專殺少府人凡遣使掌授節屬少府不當

受關傳關意帝可動益驚爨樂篇不敢食一爨纏股

帕首詩采菽赤芾在股實錄禹會塗山之夕大風雷震有

遂為軍惟克餌誘朱子曰言有畏其暴者有貪其利劫東

容之服關傳關欲以所善盧文若命崇文於用兵宰相杜黃裳

川節度東川即以兵取梓州命崇文於用兵宰相杜黃裳

奏神策軍使高崇文驍果可任令崇文李元日行三十六

奕等將神策行營兵相續進發仍許其自新日行三十六

月我服既成于三十里漢書賈捐之鹿頭新唐書高崇文

昌黎詩集卷六

卷六

五

雅雨堂

誓社以習軍旅左孫云荆謂荆南節度使嚴綬梁均并荆并梁謂河東節度使嚴綬梁均并
 西道節度選醜左傳將其醜殷其其醜按殷狀軍聲之盛也即詩殷
 也上林賦車騎雷起動天動地吳都賦如阜詩天保如
 動宇宙胡可勝原皆可證云安也誤矣如阜詩天保如
 雖用天保詩語然意實拔角脫距角之諸戎倚之正義曰
 本於常武詩如山之苞拔角脫距角之諸戎倚之正義曰
 角之謂執其角也荷之謂戾其足也長驅史記樂毅傳
 注引史記王翦傳投石拔距與此無涉
 驅至國新唐書高崇文傳崇文始破賊二萬於城下明日
 戰萬勝堆堆直鹿頭左使驍將高霞寓鼓之募死士奪而
 有之凡八戰皆捷仇良輔包裹莊子天運篇江中關傳開
 舉鹿頭城降遂趣成都包裹六極江中從數十
 騎走至羊灌自投水不加脰械手關傳檻車送關京師尚
 能死騎將鄴定進擒之廟社城市左傳帥師者受命于廟受
 兵迎之係其首曳而廟社城市左傳帥師者受命于廟受
 入驚曰何至是耶廟社城市左傳帥師者受命于廟受
 與眾棄之關傳帝御興安樓受俘獻砧斧秦國策范雎曰
 廟社狗於市斬于城西南獨柳樹下砧斧秦國策范雎曰

當礎質要不婉婉謝瞻詩婉婉謝瞻詩婉婉
 足以待斧鉞次誅與盧文牽曳北史許善心傳其撐拄說文撐拄也蔡
 若皆夷族次誅與盧文牽曳北史許善心傳其撐拄說文撐拄也蔡
 琰詩尸骸剗膾脯莊子盜跖篇膾人肝而脯之漢書東方
 相撐距剗膾脯莊子盜跖篇膾人肝而脯之漢書東方
 朔傳生肉為脯優賞舊唐書高崇文傳制授崇文檢校司空
 膾乾肉為脯優賞舊唐書高崇文傳制授崇文檢校司空

王實封三百戶詔刻扶珪綴組謝廓廟之華綴組雲臺終
 石紀功於鹿頭山下扶珪綴組謝廓廟之華綴組雲臺終
 愧衣冠之秀按如鄺定進以廩給新唐書憲宗紀元年十
 擒劉闢功封王亦膺珪組也廩給新唐書憲宗紀元年十
 歲贈官封墓書武成釋箕子之寬租憲宗紀元年十月甲

南西道幽恒青魏徐蔡王士真青則李師道徐則劉濟恒則
 今歲賦幽恒青魏徐蔡王士真青則李師道徐則劉濟恒則
 則吳少誠皆一區外郭璞南郊賦郊寰恒威赧德方云公
 時藩鎮之國也區外郭璞南郊賦郊寰恒威赧德方云公
 表有恒威赧跋廣雅釋訓跋籩籩記禮記籩籩俎豆制

德意與此同跋廣雅釋訓跋籩籩記禮記籩籩俎豆制
 德意與此同跋廣雅釋訓跋籩籩記禮記籩籩俎豆制

跋籩籩記禮記籩籩俎豆制
 跋籩籩記禮記籩籩俎豆制

跋籩籩記禮記籩籩俎豆制
 跋籩籩記禮記籩籩俎豆制

跋籩籩記禮記籩籩俎豆制
 跋籩籩記禮記籩籩俎豆制

跋籩籩記禮記籩籩俎豆制
 跋籩籩記禮記籩籩俎豆制

請覲周禮大宗伯秋見曰覲史記吳王濞傳及後伯父叔

舅儀禮覲禮同姓大國則曰伯父其異姓小邦則曰叔舅正月元

日書舜典正月元百禮詩賓筵烝衍烈新宮順宗室梁

招何晏景福殿上辛也穀梁傳郊自正月至于三月郊之時

不從則以正月下辛卜二月上辛如不從則不郊矣左傳郊人

于國南記郊特牲兆于南郊就陽廬幕周禮天官幕人

之事凡祭祀共其帷幕幄帟綬又掌次掌王次之法以待

張事王大旅上帝則張氈案設皇邸朝日祀五帝則張大

次小次設重帟重案開揭張衡東京賦豫章磊砢司馬相

凡祭祀張其旅幕賦水玉磊砢郭璞獸盾詩小戎龍盾之合按獸騰挈宋玉

賦磊砢魁壘貌也獸盾也唐諱虎為獸騰挈九辯

枝煩挈圓壇廣雅釋天園邱太壇祭天也後漢書祭祀志

而交橫圓壇建武二年初制郊兆采元始中故事為圓壇

八陛中又為重壇天地位其上其外壇上阿娜古樂府焦

為五帝位其外為壇重營皆紫以象紫宮阿娜仲卿詩阿

娜隨周禮夏官校人掌王馬之政天子十有二

風轉駕龍十二閑又庾人掌十有二閑之政教馬八尺以

上為魚魚雅雅古樂府朱鷺魚以鳥鷺何食茄下鳥古

龍與雅同叶蓋古字鳥也雅也鴉也本一字也魚以雅者言

朱鷺之威儀魚魚雅雅也元和聖德詩本此按魚有貫雅

有陣言扈奠璧獻竿周禮大宗伯以蒼璧禮天以黃琮禮

從之象也地記明堂位夏后氏以琖殷以斝周

爵衆樂周禮春官大司樂凡樂園鍾為宮黃鍾為角大簇

雲門之舞冬日至于地上之園邱奏之轟虺融冶王云轟

若樂六變則天神皆降可得而禮矣轟虺融冶羣車聲

木華海賦磊砢而相紫燄盧思道駕出園邱詩風高靈

歷蔣云融冶和洽也紫燄中揚紫烟壇上埋蒼玉高靈

高靈指昊天上帝也羣星也新唐書禮樂志五星十二

長河漢及內宮五十有五於第二等十有二陛之間二十

八宿及中宮一百五十有九於第三等外宮一百有五於

雅雨堂

七

內墳之內眾星三百六十
於內墳之外各依方次
修哆詩巷伯哆兮修
日君月妃

新唐書禮儀志大明生于東月生于西此陰陽之分夫婦之位也
以藁梁武帝樂府珠佩嫗戲金闕廣韻嫗
焯赫嫗身弱好貌祝云焯赫謂日君嫗謂月妃

瀆鬼嶽祇記王制天子祭天下名山濛鴻業淮南精

濛鴻洞後漢書班羶薌記郊特牲既奠然鳳皇書益稷蕭

固傳增祭業羶薌後焯蕭合羶薌鳳皇詔九成鳳

儀皇來拊翼鄭曼季詩和音赤麟黃龍班固兩都賦序白麟

薦於宗廟神爵五鳳甘說文剡頤赤鴈芝房寶鼎之歌

露黃龍之瑞以為年紀海賦飛滂相頤無告禹謨

不虛無辜一似退洪云蓋取禮記一字無來處後人讀書

少故謂韓杜堯禹強則名配堯禹天錫錫詩闕宮天

司馬相如難蜀父老馳騫于兼縑漢書賈誼傳帝之身白

容并包而勤思乎參天貳地縑衣卓縑釋名縑似縑

之色綠侈則有咎按新唐書高宗文傳崇文恃功而侈舉

而澤也儉勤至侈則有咎六雀鼠載米三千石還宅及至遂耗大

語似為崇文而發也雀鼠耗厖臣爾雅釋詁置左右爰立作

半率問其故答曰雀鼠耗厖臣爾雅釋詁置左右爰立作

相王置諸無余侮民孰敢侮子下太皇后新唐書憲宗紀

皇太后王氏元和元年族親德以親九族九有詩九有

有父母書泰誓童聰明作元訓詁孔叢子樂朔問曰書以

知之辭不亦繁乎子思曰書之意兼復深奧訓詁成義古今

辨物之形貌吉甫頌穆如清風吉甫作

蘇轍詩病五事詩人詠歌文武征伐之事其於克密曰無

師尚父云云其形容征伐之盛極於此矣韓退之作元和聖德詩言劉闢之死曰婉婉弱子赤立偃僂牽頭曳足先斷腰膂次及其徒體骸撐拄末乃取闢駭汗如寫揮刀紛紜爭刳膾脯此李斯頌秦所不忍言而退之自謂無愧於雅頌何其陋也

張拭云誦退之聖德詩至婉婉弱子處世榮舉子由之說曰此李斯頌秦所不忍言此說如何曰退之筆力高得斬截處即斬截他豈不知此所以為此言者必有說蓋欲使藩鎮聞之畏罪懼禍不敢叛耳今人讀之至此猶且寒心況當時藩鎮乎此正是合於風雅處只如牆有茨桑中諸詩或以為不必載而龜山乃曰此衛為狄所滅之由退之之言亦此意也退之之意過於子由遠矣大抵前輩不可輕議按蘇張二說皆有理張更得成春秋而亂臣賊子懼之義甘誓言不共命者則孥戮之而況亂臣耶言雖過之亦昭鑒法

記夢

夜夢神官與我言羅縷道妙角與根挈攜陬維口瀾翻百二十刻須臾闕我聽其言未云足捨我先度橫山腹我徒三人

共追之一人前度安不危我亦平行踏翫邱召翫切神完

骨躄居勺切脚不掉側身上視溪谷盲杖撞玉版聲彭觥舊本作觥

字書無此字神官見我開顏笑前對一人壯非少石壇坡陀可坐

臥我手承頰孩音肘拄座隆樓傑閣磊嵬高天風飄飄吹我過

壯非少者哦七言六字常語一字難我以指撮白玉丹行且

咀噍音行詰盤口前截斷第二句綽虐顧我顏不歡乃知仙

人未賢聖護短憑愚邀我敬我能屈曲自世閒安能從女巢

神山

與我言黃庭內景經清靜神見與我言羅縷東晉貧家賦且羅縷而自陳角根周語辰

雨畢天根見而水涸陬維朱子曰此言陬維通謂寅申巳亥之四隅

也挈此四隅則周乎十二辰二十八宿之位矣淮南天文訓云西南為背陽之維東南為常羊之維西北為蹠通之

維東北為報德之維又地形訓云河水出崑崙東北陬赤水出其南東陬洋水出其西北陬亦邊隅之名也

二十刻漢書哀帝紀建平二年詔曰漏刻以百二十為度師古曰舊漏晝夜共百刻今增其二十此本齊人

甘忠可所造今夏賀良等重言遂施行之顧嗣立曰長洲金居敬毅似云上三句意皆本參同契角根陬維謂青龍

處房六白虎在昂七朱雀在張二皆朝於各武虛危之位也迎一陽之氣以進火妙用始於虛危在一日言正當子

半故曰須臾間又云百二十刻須臾間如參同契以十二卦十二律配十二時陽火陰符之候然一日之間有一

刻之間亦有之也公蓋深得金丹之旨乃僣強世間耶按金丹之旨不可曉意亦非公平日所講究者詩意不過言

捷疾爾捷疾橫山腹水經注水出山腹翫翫玉篇翫翫不安也骨躡說文躡舉

足行高也詩曰小子躡躡脚不掉左傳尾大不掉溪谷盲王云盲黑闇也玉版

按漢書晁錯傳刻於玉版藏於金匱蓋方策之版此詩玉版即門以兩版之版猶云玉門也

撞玉鐘聲按彭彭聲也王云坡陀不平貌彭觥王云彭觥

然唐人多用坡陀又郭璞子承顏肘拄漢書東方朔傳

虛賦注音婆駝故蜀本作婆陀臣觀其齒齒牙

樹頰頰廣韻頰頰下釋名肘注也可隱注也按以一手支

頰一手拄地而坐傲慢箕踞之狀猶莊子漁父篇云孔子

休坐乎杏壇之上絃歌鼓琴漁父左手據膝右手持頰以聽也

黃魯直云只哦字便是白玉丹西山經有玉膏注河圖玉

所難此乃為詩之法也版曰少石山上有白玉膏

一服即咀嚙司馬相如上林賦咀嚙詰盤孫云詰盤反覆也第二句

仙矣孫云謂仙人以已盤詰之屈曲朱子曰此言我若能屈曲

故遂不復吟第二句也從人則自居世間狗流俗

矣安能從女居山閒而又不免於屈曲乎猶柳下惠所云

枉道而事人何必去父母之邦云爾東坡詩話太白詩云

遺我鳥跡書讀之了不開太白尚氣乃自招不識字不如退之倔強云我能屈曲自世閒安能從女巢神山也按此語直兒戲耳與王半山朝鄭毅夫者一流王於鄭已非神豈披於太白亦云此偽託坡語耳較量詩文不在於此

山

史記封禪書蓬萊方丈瀛洲此三神山者共傳在渤海中

按此詩謂不服神仙僅得形貌即謂因忤執政降右庶子有所託諷而作亦於詩意遠隔犬抵為鄭細耳公自江陵歸見相國鄭細細與之坐語索其詩書將以文學職處之有爭先讒愈於細又讒之於翰林舍人李吉甫裴垍或以告公公曰愈非病風而妄罵不當如讒者之言因作釋言以自解終恐及難遂求分司東都詩中神官與言謂鄭細也三人共追謂爭先者也護短憑愚謂其信讒安能從女巢神山言不媚細以求文學之職也詩意顯然而悠謬其詞亦憂讒畏譏之心耳

三星行

詩綢繆三星在天王云三星斗牛箕洪云三星行剝啄行皆元和初為國子博士時作

我生之長月宿南斗牛奮其角箕張其口牛不見服箱斗不

挹酒漿箕獨有神靈無時停簸揚無善名已聞無惡聲已謹或作攘非名聲相乘除得少失有餘三星各在天什伍東西陳嗟汝牛與斗汝獨不能神

生辰

詩天之生我我辰安在

南斗

星經南斗六星宰相爵祿之位

牛奮角

史記天官書牽牛為

犧牲漢書翟方進傳狼奮角

箕張口

詩嗟兮侈兮成是南箕史記天官書箕為

張晏曰奮角者有芒角也

箕張口

史記天官書箕為

教客曰口舌索隱曰教調弄也箕以簸揚調弄為

服箱

詩

象詩緯云箕為天口主出氣是箕有舌象讒言

彼牽牛不

挹酒漿

詩維南有箕

以服箱

挹酒漿

詩維南有箕

蔡云歷家有增減率遲

什伍

古樂府豔歌何嘗行什什伍

速積故有乘除之法

什伍

云什伍猶縱

橫也南斗六星牽

牛六星箕四星

禁云蘇內翰云吾平生遭口語無數蓋生時與退之相似

吾命在斗牛閒而身官亦在箕故其詩曰我生之

長月宿

雅雨堂

南斗且曰無善名已聞無惡聲已謹今謗
 吾者或云死或云仙退之之言良非虛矣
 蔡寬夫詩話退之三星行與古詩南箕北有斗牽牛不負
 輒良無磐石固虛名復何益之意頗近大抵古今興比所
 在適有感發者不必盡
 相迴避要各有所主耳
 按此與下剝啄
 行皆一時情事

剝啄行蔣云剝啄叩門聲

剝剝啄啄有客至門我不出應客去而嗔從者語我子胡為
 然我不厭客困於語言欲不出納以堙其源空堂幽幽有結
 有莞門以兩版叢書於閒窅窅深塹其墉甚完彼寧可隳此
 不可干從者語我嗟子誠難子雖云爾其口益蕃我為子謀
 有萬其全凡今之人急名與官子不引去與為波瀾雖不開

口雖不開關變化咀嚼有鬼有神今去不勇其如後艱我謝
 再拜汝無復云往追不及來不有年

胡然左傳子旗出納書益稷以堙昔鯨堙洪水幽幽詩

于幽幽記禮器莞簟之安而蒲越稟鞞之尚鞞結爾

莞蒲蒲中莖為兩版齊國策孟嘗君因書門版深塹漢書高帝紀漢

口左傳夫其寡凡今詩棠棣凡與為方云韓文與多作以他

不我以注以猶與也朱子曰按陸宣公奏開口開關信陵

君傳公子誠一開口請如咀嚼釋文咀藉也藉齒鬼神

左傳護人交關其後艱詩無有來不有年諸本作來可待

間鬼神而助之後艱詩無有來不有年諸本作來可待

二兄文其不有年以補吾愆同此意也

按此客即釋言所云以讒告公者也告者即讒者之黨所以怵公使去耳公淡然以應則客怫然以愠矣託從者之言所以決其請去之志也

青青水中蒲三首

諸本作一首方從閣本朱子曰按樂府亦作三首按此乃擬古之作

仍依舊編次在三星剝啄之後

青青水中蒲下有一雙魚君今上隴去我在與誰居

青青樂府古詩青

一雙魚

水經注涌泉之中旦旦常出鯉魚一雙

上隴古樂府隴

頭流水歌西上隴阪羊腸九迴

青青水中蒲長在水中居寄語浮萍草相隨我不如

浮萍

王褒九懷竊哀兮浮萍汎淫兮無根

青青水中蒲葉短不出水婦人不下堂行子在萬里

酬裴十六功曹巡府西驛塗中見寄

方云裴十六度也舊云裴諡非

舊唐書裴度傳度字中立河東聞喜人擢第授河陰尉遷監察御史密疏論權倖語切忤旨出為河南府

功曹按以下皆分司東都時作

相公罷論道聿至活東人御史坐言事作吏府中塵遂令河

南治今古無儔倫四海日富庶道塗隘蹄輪府西三百里候

館同魚鱗相公謂御史勞子去自巡是時山水秋光景何鮮

新哀鴻鳴清耳宿霧寒高旻遺我行旅詩軒軒有風神譬如

黃金盤照耀荆璞真我來亦已幸事賢友其仁持竿洛水側

孤坐屢窮辰多才自勞苦無用祇因循辭免期匪遠行行及

山春

相公

新唐書宰相表元和元年十一月鄭餘慶罷為河南尹論道書周官立太師太傅太保茲惟三公

論道

詩我征河南各州開元元年為府屬河南道

經邦

周禮地官遺人凡國野之道十里有廬廬有飲食三十里有宿宿有路室路室有委五十里有市市有候

候館

十里有積凡委積之館候館有積凡委積之魚鱗漢書劉向傳魚鱗左右師古

事巡

而比之以時頌之魚鱗曰言在帝之左右相次若魚

鱗

鮮新杜甫詩高秋軒軒舞世說林公道王長史歛矜作

一

來何其荆璞傳摯玉賦潛光事賢友仁王云事賢謂餘

多才

無用王云多才謂裴度東都遇春新唐書地理志東都隋置武德四年廢貞觀六年號洛陽宮顯慶二年曰東都光宅

少年

氣真狂有意與春競行逢二三月九州花相映川原曉

服鮮

桃李晨粧靚荒乘不知疲醉死豈辭病飲噉惟所便文

章倚

豪橫爾來曾幾時白髮忽滿鏡舊遊喜乖張新輩足嘲

評心

腸一變化羞見時節盛得閒無所作貴欲辭視聽深居

疑避

讐默臥如當暝朝曦入牖來鳥喚昏不省為生鄙計算

鹽米

告屢罄坐疲都忘起冠側嬾復正幸蒙東都官獲離機

與阱

乖慵遭傲僻漸染生避性既去焉能追有來猶莫聘有

船魏

王池往往縱孤泳水容與天色此處皆綠淨岸樹共紛

披渚

牙相緯經懷歸苦不果即事取幽迸貪求匪名利所得

亦已

併悠悠度朝昏落落捐季孟羣公一何賢上戴天子聖

謀謨收禹績一作跡四面出雄勁轉輸非不勤稽逋有軍令在

庭百執事奉職各祇敬我獨何為哉坐與億兆慶譬如籠中

鳥仰給活性命為詩告友生負愧終究竟

晨粧靚司馬相如上林賦靚粧刻飾鹽米史記酷吏傳其治米鹽事大小皆關其手傲僻記

記齊音教聘詩采薇靡魏王池處至數頃水鳥洋泳荷芰

翻覆為都城之勝貞觀中孤泳詩漢廣漢之廣渚牙杜甫

以賜魏王泰故號魏王池矣不可泳思稽逋廣

蒲牙青緯經釋名布列衆縷為經以緯橫成之禹績左傳復禹之績祀夏配天稽逋廣

釋詁逋在庭左傳其朝夕在庭何辱命焉百執事書盤庚百執事之人祇敬書臯陶謨

日嚴祇籠中鳥鷓冠子世兵篇籠中之鳥空窺不出

策行營節度使高崇文兵馬使李元奕興元嚴礪東川李康合兵討之也

峽石西泉蔣云泉今在河南陝州西門外泉自石眼流出內有科斗禱雨即應一名蝦蟇泉按

峽石本縣名屬河南道陝州縣有峽石塢因名

居然鱗介不能容石眼環環水一鍾聞說旱時求得雨祇疑

科斗是蛟龍

居然詩生子居然生子環環古樂府石城樂環環在江津科斗爾雅釋魚科斗

贈唐衢國史補唐衢周鄭客也有文學老而無成唯善哭每一發聲音調哀切聞者泣下嘗遊太

原遇享軍酒酣乃哭滿座不樂主人為之罷宴舊唐書唐衢傳衢應進士久而不第能為歌詩意多感發

見人文章有所傷歎者讀訖必哭涕泗不能已故世謂唐衢善哭左拾遺白居易遺之詩曰賈誼哭時事

阮籍哭路岐唐生今亦哭異代同其悲唐生者何人五十寒且饑不悲口無食不悲身無衣所悲忠與義

悲甚則哭之太尉擊賊日尚書叱盜時大夫死凶寇諫議謫蠻夷每見如此事聲發涕輒隨我亦君之徒鬱鬱何所為不能發聲哭轉作樂府辭其為名流稱重若此竟不登一命而卒魏云衛從退之遊舊史附公傳末新史削之按詩云當今天子急賢良宜在元和三年春御宣政殿試制科舉人賢良方正對策之時故系之東都諸作問

虎有爪兮牛有角虎可搏兮牛可觸奈何君獨抱奇材手把

鉏犁餓空谷當今天子急賢良音軌函朝出開明光胡不上

書自薦達坐令四海如虞唐

虎爪牛角

老子貴生章兕無所投其角虎無所措其爪

鋤犁

王粲詩相隨把鋤犁

空谷

駒皎皎白駒在彼空谷

函

新唐書百官志武后垂拱二年有魚保宗者上書請置函以受四方之書乃鑄

銅函四塗以方色列於朝堂青函曰延恩在東告養人勸農之事者投之丹函曰招諫在南論時政得失者投之白

函曰申寃在西陳屈抑者投之黑函曰通元在北告天文秘謀者投之其後同為一函明光三秦記未央宮漸臺西有桂宮中有明光殿

孟東野失子

并序按東野為鄭餘慶留府賓佐在元和二三年此詩當是時作郊集有哀幼

子及杏

東野連產三子不數日輒失之幾老念無後以悲其友

人昌黎韓愈懼其傷也推天假其命以喻之

失子將何尤吾將上尤天女實主下人與奪一何偏彼於女

何有乃令蕃且延此獨何罪辜生死旬日間上呼無時聞滴

地淚到泉地祇為之悲瑟縮久不安乃呼大靈龜騎雲款天

門問天主下人薄厚胡不均天曰天地人由來不相關吾懸

日與月吾繫星與辰日月相噬齧星辰踣同而顛吾不汝之
罪知非汝由因且物各有分孰能使之然有子與無子禍福
未可原魚子滿母腹一一欲誰憐細腰不自乳舉族長孤鰥
鳩臬啄母腦母死子始翻蝮蛇生子時坼裂腸與肝好子雖
云好未還恩與勤惡子不可說鳩臬蝮蛇然有子且勿喜無
子且勿嘆上聖不待教賢聞語而遷下愚聞語惑雖教無由
俊大靈頓頭受即日以命還地祇謂大靈女往告其人東野
夜得夢有夫元衣巾闐然入其戶三稱天之言再拜謝元夫
收悲以歡忻

與奪偏

莊子列禦寇篇奪彼與此一何偏也

罪辜

詩巧言無罪無辜

地祇

周禮春官大司樂樂

八變則地示皆

靈龜

易頤卦舍爾靈龜

噬齧

廣雅釋詁噬食也釋名齧齧也

踣顛

說文踣

細腰

爾雅釋蟲果羸蒲盧注即細腰蟲也

鳩臬

爾雅釋鳥臬鳩注土臬說文臬不孝鳥也

曰至捕臬磔之

蝮蛇

宋玉招魂蝮蛇最毒者衆蛇之中此獨雅翼蝮蛇之

胎產在母胎時其毒

恩勤

詩鴟鴞恩斯勤斯勤無由俊惟受罔

有俊元夫

史記龜策傳江使神龜使於河漁者豫且得而心元夫因之龜見夢於宋王王見一大夫延頸而長頭

衣元繡之衣

闐然

公羊傳開之則闐然然公子陽生也

遠遊聯句

樊云送東野之江南也聯句凡四十韻東野二十公十九李習之一習之之詩見於

世者此而已大率詩非其所長也云元和三年作遠遊名篇祖屈原也

別腸車輪轉一日一萬周郊離思春冰泮瀾漫不可收愈馳
光忽已迫飛轡誰能留郊取或作前之詎灼灼此君信悠悠朝

楚客宿江上夜魂棲浪頭曉日生遠岸水芳綴孤舟村飲泊
 好木野蔬拾新柔獨含悽悽別中結鬱鬱愁人憶舊行樂鳥
 吟新得儔郊靈瑟時宵宵露于今切猿夜啾啾憤濤氣尚盛恨
 竹淚空幽長懷絕無已多感良自尤即路涉獻歲歸期眇涼
 秋兩歡日牢落孤悲坐綢繆愈觀怪忽蕩漾叩奇獨冥搜海
 鯨吞明月浪島沒大漚我有一寸鈎欲釣千丈流良知忽然
 遠壯志鬱無抽郊魍魅暫出沒蛟螭互蟠蟠力幽切昌言拜舜
 禹舉颿帆同凌斗牛懷惓賢屈乘桴追聖邱飄然天外步豈
 肯區中囚愈楚些蘇个切待誰弔賈辭絨恨投翳明弗可曉秘
 魂安所求氣毒放逐域蓼雜芳菲疇當春忽淒涼不枯亦臆

颶貉謠衆猥欵烏來切巴語相咿啾與嘍切默誓去外俗嘉願還

中州江生行既樂躬輦自相勗音留飲醇趣明代味腥謝荒陬古謹

郊馳深鼓利楫趨險驚蜚輶繫石沈靳尚開弓射鵝毚古謹

路暗執屏翳波驚戮陽侯廣汎信縹眇高行恣浮游外患蕭

蕭去中悒稍稍瘳振衣造雲闕跪坐陳清猷德風變讒巧仁

氣銷戈矛名聲照四海淑問無時休歸哉孟夫子歸去無夷

猶愈

車輪轉古樂府古歌心思不冰泮詩逮冰未泮瀾漫江淹去故鄉賦愁瀾

漫而馳光鮑照詩馳飛轡陸機詩方駕振飛好木方云東野幽居

詩嘉木偶良酌新柔詩采薇薇亦柔止按郊詩又有靈瑟

屈原遠遊使靈猿玉篇露沈雲貌水經注風泉傳響於啾相靈鼓瑟兮

啾屈原山鬼篇猿牢落蔡邕瞽師賦時冥搜孫綽天台山

冥搜篤信通神者大漚廣韻良知謝靈運詩賞壯志孫萬

孰肯遙想而存之司馬相如上林賦昌言書臯陶謨禹拜

衰鬢先蒲柳青龍蚘蟻於東廂昌言昌言斗牛吳楚

蒼梧禹葬會左思吳都賦樓斗牛王云斗牛吳楚

稽皆在江南船舉颿而過肆斗牛分野在江南

糈離騷懷椒區中史記騶衍傳中國外如赤縣神楚些說

些語辭也見楚辭筆談湖湘人凡賈辭史記屈原傳自屈

禁咒句尾皆稱些乃楚人舊俗賈辭原沈汨羅後百有

餘年漢有賈生為長沙王太賢明秘魂孫云賢明謂掩翳

傳過湘水投書以弔屈原其明也按賢明句

承楚些秘魂句承賈辭言宋玉招魂本以弔屈原然原已杳冥重

蔽其明豈可覺悟也賈誼投書本以弔屈原蓼詩良耜以蓼茶蓼

泉豈可放逐域孫萬壽詩江南瘴蓼雅釋草蓼莖赤味辛

復求也放逐域癘地從來多逐臣蓼雅釋草蓼莖赤味辛

猥欵屈原九章欵欵也南楚凡言然曰欵啾方云考字書

三學士詩用啾啾然也南楚凡言然曰欵啾方云考字書

生躬輦孫云江生言水微漲也躬輦言自推車勁陸機文

力之飲醇江表傳程普曰與周公瑾味腥孫云腥楚利楫非余

易利涉大川書用女作舟楫蜚輶詩駟鐵輶車鸞鑣傳

今以蜚輶對利楫則作車斬尚王逸楚辭序屈原仕於楚

如害其能也說文輶輕車斬尚王逸楚辭序屈原仕於楚

共譖毀之鵬咬屏于崇山屏翳濁兮召屏翳誅風伯刑

雨師應劭曰屏陽侯淮南覽冥訓武王度孟津陽侯之波

濟而振衣屈原漁父章新沐者必振衣仁氣記鄉飲酒義此淑

祖席

舊注以王涯徙袁州刺史而作方云按舊紀涯刺袁州元和三年四月也公時在東都故曰祖席洛橋邊按舊唐書憲宗紀三年四月貶翰林學士王涯魏州司馬時涯甥皇甫湜與牛僧孺李宗閔並登賢良方正科策語太切權倖惡之故涯坐親累貶為魏州司馬非袁州刺史也唯新唐書王涯傳云湜以對策忤宰相涯坐不避嫌罷學士再貶魏州司馬徙為袁州刺史此則涯為袁州之明證方崧卿蓋誤引舊紀也詩作於洛陽秋日蓋貶魏在春徙袁在秋公與涯同年進士魏州又近東都故有祖席之作

前字

方云一本前字秋字上皆有得字

祖席洛橋邊親交共黯然野晴山簇簇霜曉菊鮮鮮書寄相

思處杯銜欲別前淮陽知不薄終願早迴船

洛橋

洛陽伽藍記崇義里東有七里橋京師士子送去迎歸常在此處又宣陽門外四里至洛水上作浮橋

黯然

江淹別賦黯然銷魂者惟別而已矣

淮陽

更記汲黯傳召拜黯為淮陽太守黯伏謝不受印上曰君

薄淮陽耶吾今召君矣

秋字

淮南悲木落而我亦傷秋況與故人別那堪羈宦愁榮華今

異路風雨苦同憂莫以宜春遠江山多勝遊

木落

按淮南說山訓桑葉落而長年悲度信枯樹賦引之作木葉落風雨詩風雨如晦小序思君子也

王云此詩公自題其後云兩詩何處好就中何處佳何處惡

崔十六少府攝伊陽以詩及書見投因酬三十韻新唐

書地理志河南府伊陽畿先天元年析陸渾置屬河南道

崔君初來時相識頗未慣但聞赤縣尉不比博士慢賃屋得連牆往來忻莫閒我時亦新居觸事苦難辦蔬飧要平同喫

破襖烏皓切請來綻直覓切謂言安堵後貸借更何患不知孤遺

多舉族仰薄宦有時未朝餐得米日已晏隔牆聞謹呼眾口

極鵝鴈前計頓乖張居然見真質五晏切嬌兒好眉眼袴腳

凍兩胛下晏切捧書隨諸兄累累兩角巾冬惟茹寒壘秋始識

瓜瓣薄覓切問之不言飢餒若厭芻豢才名三十年久合居給

諫白頭趨走裏閉口絕謗訕府公舊同袍拔擢宰山澗寄詩

雜詼俳音排有類說鵬鷖上言酒味酸冬衣竟未擐音患下言人

吏稀惟足彪與彪音棧又言致猪鹿此語乃善幻三年國子師

腸肚習藜藿況住洛之涯音房可罩汕肯效屠門嚼

久嫌弋者篡謀拙日焦奉活計似鋤剗音當男寒澀詩書妻

瘦剝腰襟音患切為官不事職厥罪在欺謾行當自劾去漁釣

老葭亂五患切歲窮寒氣驕冰雪滑磴棧音問難屢通何由覲

青盼

賃屋按後漢書梁鴻傳鴻至吳依大家臯伯通居廡下為人賃舂居廡即賃屋也連牆列子仲尼篇與

南郭子連牆二諸本殮多作餐方云此詩用蔬殮朝蔬殮餐字多相亂他詩亦然說文殮謂晡

時食餐吞也殮或作餐或作滄故字多相亂漢高后紀賜

餐錢王莽傳設殮粥顏師古曰古殮食字也又曰殮古滄

字而皆以干安切讀之則非詩曰不素殮今鄭康成讀如

魚殮之殮音孫當以此為正朱子曰淮西碑左殮右粥或

作餐詩還子授子之粲今傳云粲餐也史記餐未及下咽

酒未及濡唇漢書令其裨將傳餐則餐字亦有義公祭鄭

夫人云念寒而衣念飢而餐同喫說文喫食也破襖說文襖屬綻

同以衣對餐也或當作餐

安堵漢書高帝紀吏民皆按堵如故應劭按按次第堵牆堵也師古曰言不

裂紉箴請補綴

昌黎詩集卷六 雅雨堂

遷動也按公作安鵝鴈按鵝鴈之聲極謹真贗玉篇贗不

林篇齊伐魯索饒鼎魯以其鴈往齊人曰嬌兒陶潛詩嬌

眉眼梁簡文帝詩袴釋名袴跨也凍兩胛寧戚飯牛歌

至角卅詩甫田寒壑周禮天官醢人注細切為壑釋名

生釀之又使阻於寒瓜爾雅釋草瓠犀給諫新唐書

起居郎一人從六品上貞觀初以閉口史記張儀傳楚王

復事南史陸慧曉傳慧曉為司徒右長史謝朓為左長

言府公史府公竟陵王子良謂王融曰我府前世誰比融

日明公二上佐天下英奇古來少見其比同袍詩無衣與

詼俳漢書枚臯傳臯不通經術詼笑類俳倡酒味酸

退之亦云寄詩雜詼俳太抵才力鵬鷁沈炯詩鵬鷁

豪邁有餘而用之不盡自然如此

韓非外儲說左傳躬彪彪說文彪虎文也爾雅釋獸虎

酒酸而不售掇掇甲冑彪彪竊毛謂之號注竊淺也

說文玉篇皆以彪為虎文不云獸名考新唐書張旭傳北

平多虎裴旻善射一日得虎三十一休山下有老父曰此

彪也稍北有真虎使將軍遇之且敗旻不信怒馬趨之有

虎出叢薄中小而猛據地大吼旻馬辟易弓矢皆墜則彪

乃大於虎而善幻朱子曰漢書西域傳有善眩之語師古

力稍弱也吐火植瓜種樹屠人截馬之術韓公蓋用此語按列子周

穆王篇西極之國有化人來變物之形易人之慮張湛注

化人幻人也又老成子學國子師云公以國子博士分

幻於尹文先生即其術也司東都按自元和元年

至此蓋易卦覓陸夬夬詩九罭章九罭罭汕詩南

三年矣爾雅釋草賈赤覓鱒鱒詩九罭章九罭罭汕詩南

魚烝然汕汕屠門嚼桓譚新論人聞長安樂則出門西向

弋者篡宋成注篡取也或為篡誤方云刻當作鏗謂

賦鏗臨崖之阜陸公此詩用今腰襪庾信鑑賦裙斜假襪

韻刻屬上聲疑當以鏗為正

雅雨堂

書車服志五品以上欺謾漢書宣帝紀務為欺謾以避其課自効去漢書張實

傳張忠辟寶為屬欲爾雅釋草葭蘆炎亂注葭蘆清

盼詩碩人美目盼兮李白詩君子枉清盼方云盼盼盼切

也此詩當作盼亦通猶言青眼也

陸渾山火和皇甫湜用其韻春秋楚子伐陸渾之戎杜預曰在伊川水經洛

水東北過陸渾縣南注其山介立豐上單秀孤峙故

世謂之方山即陸渾山也新唐書地理志河南府陸

渾畿縣有鳴臯山有漢故關又伊闕畿縣有陸渾山

一名方山屬河南道新唐書皇甫湜傳湜擢進士第

皇甫補官古賁音六又音奔渾時當元冬澤乾源山狂谷狼相吐

吞風怒不休何軒軒擺磨出火以自燔有聲夜中驚莫原天

跳地踔顛乾坤赫赫上照窮崖垠截然高周燒四垣神焦鬼

爛無逃門三光弛隳不復暉虎熊麋豬逮猴猿水龍鼉龜魚

與黿鴉鴟鵂鷹雉鵠鷓鴣燭魚煨燻於刀切孰飛奔祝融告休酌

卑尊錯陳齊攻音枚闢華園芙蓉披猖塞鮮繁千鐘萬鼓咽耳

喧攢雜啾嘍胡伯切沸箎埙彤幢絳旃紫燾幡炎官熱屬朱冠

禪音昆髹音休其肉皮通脛音陸臀頰曾垤腹車掀音軒轅緹音提顏靺

股豹兩韃居言切霞車虹勒日轂幡音翻丹雘音七縹音縹蓋緋繡帑

鴛音煩紅帷赤幕羅脈騰音荒池波風肉陵屯音豚谿音火呀音許

作一鉅壑頗黎盆豆登五山瀛四罇熙熙醕音子醕音同笑語

言雷公擘山海水翻齒牙嚼齧舌腭音反平聲電光礮先念切磳

徒念切頰目暖音喧頊冥收威避元根斥棄輿馬背厥孫縮身潛

喘拳肩跟音根君臣相憐加愛恩命黑螭偵焚其元天關悠悠

不可援音袁夢通上帝血面論側身欲進叱於闔帝賜九河湔

涕痕又詔巫陽反其魂徐命之前問何冤火行於冬古所

存我如禁之絕其殮女杭本作夫丁婦壬傳世婚一朝結讐奈後

昆時行當反慎藏蹲視桃著花可小騫一作騫月及申酉利復

怨助汝五龍從九鯤溺厥邑囚之崑崙皇甫作詩止睡昏辭

誇出真遂上焚要余和增怪又煩雖欲悔舌不可捫

賁渾公羊傳楚子伐賁渾戎何休學賁音六或音奔左傳作陸渾風怒春秋元命苞陰陽怒而為風

出火易家人卦驚莫原左思吳都賦殷動天跳地踔王褒

賦跳然復出揚雄羽獵賦踔崖垠班固東都賦北動焦爛

天驕孫云跳踔皆震動之貌麋豬爾雅釋獸麋豬黿鼉續博物

救爛撲焦將出今東方爾雅釋獸麋豬鵲鵲爾雅釋鳥鵲鵲

一丈一名土龍鵲鵲爾雅釋鳥鵲鵲鵲鵲爾雅釋鳥鵲鵲

雅釋魚黿大鰲也鵲鵲爾雅釋鳥鵲鵲鵲鵲爾雅釋鳥鵲鵲

鵲也爾雅翼鵲鵲似鶴黃白色長頸赤喙筆墨閑錄無逸

云此句正柏梁體後山作七字詩上東坡藁此體蔣云虎

熊麋豬四句其法本之招魂漢柏梁亦嘗效之按宋人以

前七律項煨燻廣雅釋詁煨燻煨燻也說文煨盆告休王云

於冬猶祝融也酌卑尊按卑尊即孟子所謂長幼卑尊此形

告休而歸也玫瑰晉灼曰玫瑰其石則赤玉塞鮮繁按言火色如花

塞其啾噓廣韻啾啾小麓墳詩何人斯伯氏彤幢釋名華充

中也啾噓廣韻啾啾小麓墳詩何人斯伯氏彤幢釋名華充

雅雨堂

面論

樊云詩意謂火既用事則項冥黑精之君元冥水官之神當縮身潛喘而君臣乃命黑螭問其事於祝融

而火焚其首黑螭所九河書禹貢九河既道爾雅釋水九

以血面而論於帝也九河河徒駭太史馬頰覆黼胡蘇簡

潔鈞盤巫陽宋玉招魂帝告巫陽曰有人在女下

高津我欲輔之魂魄離散汝筮予之女丁婦壬

左傳禕竈曰水火妃也杜預曰杜預曰火畏水故謂之妃又梓慎

曰水男也丁女而為婦於壬故曰女丁婦壬一作夫丁婦

也水男也丁者壬也言壬為丁夫也婦壬者丁也言丁為

壬亦通夫丁者壬也言壬為丁夫也婦壬者丁也言丁為

壬婦也朱子曰按丁為陽中之陰壬為陰中之陽故言女

之丁者為婦於壬以見水火之相配今術家亦言丁與壬

合洪氏二記月令仲春之月始雨水桃始華水衡

說皆是記月令仲春之月始雨水桃始華水衡

為桃申酉孫云申七月酉八月水生於申火死於酉故水

怨分屬水火則非詩意謂捫舌詩抑莫

乘火之衰利於報怨耳捫舌詩抑莫

韓云詳此詩始言火勢之盛次則言祝融

之御火其下則水火相尅相濟之說也

樊云從公學文者多矣惟李習之得公之正皇甫持正得

公之奇持正嘗語人曰書之文不奇易可謂奇矣豈礙理

傷聖乎如龍戰于野其血元黃見豕負途載鬼一車突如

其來如焚如死如棄如何等語也今此詩黑螭五龍九鯢

等語其與易龍戰于野何異

劉石齡云公詩根柢全在經傳如易說卦離為火其於人

也為大腹故於炎官熱屬以類胸坵腹擬諸其形容非臆

說也又彤幢紫纛日轂霞車虹勒豹韃電光頰目等字亦

從為日為電為甲冑為戈兵句化出造語極奇必有依據

以理考索無不可解者世儒於此篇每以怪異目之且

以不可解置之吁此亦未深求其故耳豈真不可解哉

送李翱王云楊於陵為廣州刺史表翱佐其府按李

公之命四年正月己丑自旌善第以妻子上船於漕

廣州萬里途山重江遠迤行行何時到誰能定歸期揖我出門去顏色異恒時雖云有追送足跡絕自茲人生一世閒不自張與弛譬如浮江木縱橫豈自知寧懷別時苦勿作別後思

廣州新唐書地理志廣州南海郡中都督府屬嶺南道揖我詩還揖我謂我好兮追送江表傳劉

備之自京還也孫權乘飛雲大船與張昭等共追送之張弛記雜記張而不弛文武弗能也弛而不張文武弗為也一張一弛文武之道也

和虞部盧四汀酬翰林錢七徽赤藤杖歌云盧汀字雲夫貞元元年進士新舊史皆無傳以公集中唱和詩考之

歷虞部司門庫部郎中遷中書舍人為給事中其後不知其所終矣舊唐書錢徽傳徽字蔚章吳郡人父起大歷中與韓翃李端輩號十才子徽貞元初進士

擢第從事戎幕元和初入朝三遷祠部員外郎召充翰林學士後終吏部尚書齊民要術椒藤生金封山其色赤又出興古

赤藤為杖世未窺臺郎始攜自滇音顛池滇王埽宮避使者跪

進再拜語噀乙骨切咿繩橋柱過免傾墮性命造次蒙扶持途

經百國皆莫識君臣聚觀逐旌麾共傳滇神出水獻赤龍拔

鬚血淋漓又云羲和操火鞭暝到西極睡所遺幾重包裹自

題署不以珍怪誇荒夷歸來捧贈同舍子浮光照手欲把疑

空堂晝眠倚牖戶飛電著壁搜蛟螭南宮清深禁闈密唱和

有類吹埴篔簹妍辭麗句不可繼見寄聊且慰分司

臺郎晉書杜預傳吾往為臺郎嘗以公事使過密縣之邢山王云臺郎尚書郎也滇池史記西南夷傳

莊躡至滇池地方三百里常璩南中志滇池縣故滇國也
有澤水周迴二百里所出深廣下流淺狹如倒流故曰滇
池史記西南夷傳滇王與漢避使者朱子曰上言掃

之王云夷繩橋水經注捷為西北行上高山羊腸繩

避王云夷語也屈或攀木而升或繩索相牽而上故

表休明巴蜀志云高山嵯峨巖石磊落行者攀緣牽援繩
索南中諸郡以為至險梁益記竿橋連竹索為之亦名繩

橋南中志滇池赤龍淮南墜形訓赤金千歲生拔

鬚史記封禪書血淋漓神仙傳血義和杜甫詩義包裹傳

所包裏漢書直不疑傳誤將浮光揚雄太元照手

而致者持其同舍郎金去方云蜀本作照把欲手疑云檀弓有手弓列子有手劍史
記有手旗義同此朱子曰方說手義固為有據然諸本云

照手欲把則是未把之時光已照手故欲把而疑之也今
云照把則是已把之矣又欲手之而復疑之何耶況公之
詩衝口而出自然奇偉豈必崎飛電劉孺詩飛搜蛟螭孫

以杖倚戶牖飛電誤以為蛟螭而搜索之言其色赤也顧

嗣立曰劉敬叔異苑陶侃常捕魚得一織梭還挂著壁有
頃雷雨梭變成赤龍從屋而躍亦見晉書陶侃傳後漢書

費長房傳長房辭老翁歸翁與以竹杖曰騎此任所之則
自至矣既至可以杖投葛陂中也長房乘杖須臾南宮禁

歸家即以杖投陂顧視則龍也公蓋暗使此二事

闡孫云南宮謂虞部禁闡謂翰林分司王云公時

捫蝨新話韓文公嘗作赤藤杖歌歐公每每效其體如作
凌溪大石云山經地誌不可究遂令異說爭紛紜皆云女

媧初煅煉融結一氣凝精純仰觀蒼蒼補其缺染此紺碧
瑩且溫或疑古者燧人氏鑽以出火為炮燔苟非聖人親

手跡不爾孔穴誰雕刻又云漢使把漢節西北萬里窮崑
崙行經于闐得寶玉流入中國隨河源沙磨水激自穿穴

所以鐫鑿無瑕痕觀其立意故欲追倣韓作然頗覺煩冗
不及韓歌為渾成爾按作詩各有興會宋人詩話往往固

執

同竇牟韋執中尋劉尊師不遇方云此詩得於五竇
聯珠集公時任都官雅雨堂

白香詩集卷之二

雅雨堂

員外郎同洛陽令竇牟河南令韋執中以訪之元和五年也詩以同尋師為韻人各一首

秦客何年駐仙源此地深還隨躡鳧騎來訪馭風襟院閉青

霞入松高老鶴尋猶疑隱形坐敢起竊桃心

躡鳧

後漢書方術傳王喬河東人也顯宗世為葉令喬有神術每月朔望常自縣詣臺朝帝怪其來數而不見

車騎密令太史伺望之言其臨至輒有雙鳧從東馭風莊南飛來於是候鳧至舉羅張之但得一隻鳧馭風莊子

逍遙遊列子御風隱形後漢書方術傳解奴辜張貂皆能而行冷然善也隱淪出入不由門戶神仙傳李仲甫能步訣隱形初隱百日

一年復見形後遂長隱

桃源圖

陶潛桃花源記晉太元中武陵人捕魚緣溪

草鮮美落英繽紛前行便得一山山有小口便捨船從口入土地平曠屋舍儼然往來種作悉如外人黃髮垂髻並怡然自樂見漁人大驚問所從來具答之要還家設酒殺雞作食村中咸來問訊自云先世避

秦來此乃不知漢無論魏晉停數日辭去詣太守說如此即遣人隨其往遂迷不復得路按此詩不可考其年月因前詩有秦客桃源之語故附之大抵乃題畫之作也且所云南宮先生或即盧汀亦未可知

神仙有無何眇芒

一作渺茫

桃源之說誠荒唐流水盤迴三百轉

生綃數幅垂中堂武陵太守好事者題封遠寄南宮下南宮

先生忻得之波濤入筆驅文辭文工畫妙各臻極異境恍惚

移於斯架巖鑿谷開宮室接屋連牆千萬日羸顛劉蹶了不

聞地坼天分非所恤種桃處處惟開花川原近遠一作遠近烝紅

霞初來猶自念鄉邑歲久此地還成家漁舟之子來何所物

色相猜更問語大蛇中斷喪前王羣馬南渡開新主聽終辭

絕共悽然自說經今六百年當時萬事皆眼見不知幾許猶

流傳爭持酒食來相饋禮數不同樽俎異月明伴宿玉堂空

骨冷魂清無夢寐夜半金雞啁音啁 陟鎔切 又啁 陟頤切鳴火輪飛出

客心驚人閒有累不可住依然離別難為情船開棹進一迴

顧萬里蒼蒼烟水暮世俗寧知偽與真至今傳者武陵人

荒唐莊子天下篇**武陵**新唐書地理志朗州武陵郡屬山南東道**好事**漢書揚

素貧嗜酒時有好事者載酒肴從學**題封**晉書顧愷之傳愷之嘗以一厨畫

後竊取畫而緘閉如舊以還之愷之見題封**南宮**後漢書

如初但失其畫直云妙畫通靈變化而去**波濤**江總詩飛文綺縠

宏前後所陳有補益王政**波濤**江總詩飛文綺縠**架巖鑿**

者皆著之南宮以為故事**接屋**揚雄逐貧賦居非**羸顛劉蹶**按此

中先世避秦而秦已亡不知有漢而**地坼天分**史記天官

漢亦盡矣同為顛蹶時代屢更耳**地坼天分**史記天官

物地動**烝紅霞**河圖昆侖山有五色水**物色**列仙傳關令

拆絕**烝紅霞**河圖昆侖山有五色水**物色**列仙傳關令

當過物色而遮**大蛇中斷**史記高祖本紀高祖被酒夜徑

之果得老子**大蛇中斷**史記高祖本紀高祖被酒夜徑

斬蛇蛇遂**羣馬南渡**晉書元帝紀大為之際童謠云五馬

分為兩**羣馬南渡**晉書元帝紀大為之際童謠云五馬

南頓彭城五王獲濟**六百年**顧嗣立曰晉書元帝紀始秦

而帝竟登大位焉**六百年**顧嗣立曰晉書元帝紀始秦

有天子氣故始皇東遊以厭之及元帝渡江乃五百二十

六年真人之應在於此矣按元帝建武至武帝太元又已

六十年日六百**幾許**陶潛詩前**玉堂**劉向九歎紫

者舉成數也**幾許**陶潛詩前**玉堂**劉向九歎紫

經扶桑山有玉雞玉雞鳴則金雞鳴金雞**啁晰**宋玉九辯

鳴則石雞鳴石雞鳴則天下之雞皆鳴**啁晰**宋玉九辯

鳴而悲**火輪**列子湯問篇日初出大如

洪云淵明叙桃源初無神仙之說梁任安為武陵記亦祖

述其語耳後人不深考因謂秦人至晉猶不死遂以為地

仙洪駒父云荆公桃源行東坡和桃源詩皆得之王摩詰

退之劉夢得諸人以為神仙皆非是按起結四語未嘗以

為神仙朱子考異亦未嘗議之稱譽蘇詩蘇但偶未及耳
若如小孤山神陳堯叟有七絕辨非女子而坡詩方且有
小姑嫁彭郎語何嘗於桃源有心正論耶
正人心關邪說不在於此是亦不得不辨

送湖南李正字歸

按公集有送湖南李正字序其略
云貞元中愈從太傅隴西公平汴
州李生之尊甫以侍御史管汴之鹽鐵李生則尚與
其弟學讀書習文辭以舉進士為業故得交於李生
父子間今愈以都官郎守東都省侍御自衡州刺史
為親王長史亦留此掌其府事李生自湖南從事請
告來覲重李生之還者皆為詩愈最
故故又為序云方云李礎其父仁鈞

長沙入楚深洞庭值秋晚人隨鴻雁少江共蒹葭遠歷歷余
所經悠悠子當返孤游懷耿介旅宿夢婉婉風土稍殊音魚
蝦日異飯親交俱在此誰與同息偃

鴻雁少

碑雅今衡山之旁有峰曰回雁
蓋南地極燠故雁望衡山而止

余所經

云公貞元十九年

出為陽山已而徙據江陵入為國
子博士湖南之地蓋嘗經行矣
耿介潘岳秋興賦宵
婉
婉記內則婉婉聽從注婉謂言語也婉之言媚也謂容貌
也廣韻婉婉媚也按禮記婉婉本言女子而此詩及贈
元十八詩往往用之亦猶婉變本訓少好也
陸機詩云婉孌居人思婉孌崑山雲亦然
太傅府之士惟愈與河南司錄周君巢獨存其外則李氏
父子相與為四人往時侍御有無皆盡於親友今又不忍
其三族之寒飢聚而館之疏遠
息偃詩北山或
畢至是其親交俱在河南也

送侯參謀赴河中幕

原注侯繼時從王鏐辟新唐書
地理志河中府河東郡赤本蒲
州上輔開元八年置中都為府是年罷都復為州乾
元三年復為府屬河東道舊唐書憲宗紀元和三年
九月以淮南節度使王鐔檢校司
徒河南尹河中晉絳慈隰節度使

憶昔初及第各以少年稱君頤始生鬚我齒清如冰爾時心
氣壯百事謂已能一別詎幾何忽如隔晨興我齒豁可鄙君

昌黎先生集卷之六
顏老可憎相逢風塵中相視迭嗟矜幸同學省官末路再得
朋東司絕教授遊宴以為恒秋漁蔭密樹夜博然明燈雪徑
抵樵叟風廊折談僧陸渾桃花間有湯沸如烝三月崧少步
躑躅紅千層洲沙厭晚坐嶺壁窮晨昇沈冥不計日為樂不
可勝遷滿一已異乖離坐難憑行行事結束人馬何躑騰感
激生膽勇從軍豈常曾泐泐音光司徒公天子爪與肱提師十
萬餘四海欽風稜河北兵未進蔡州帥新薨曷不請掃除活
彼黎與烝鄙夫誠怯弱受恩愧徒宏猶思脫儒冠棄死取先
登又欲面言事上書求詔徵侵官固非是妄作譴可懲惟當
待責免耕斲歸溝塍乘平聲今君得所附勢若脫鞵音溝鷹檄筆

無與讓幕謀職其膺收蹟開史牒翰飛逐溟鵬男兒貴立事
流景不可乘歲老陰沍音庚又音殄作雲顏雪翻崩別袖拂洛水
征車轉峭陵勤勤酒不進勉勉恨已仍送君出門歸愁腸若
牽繩默坐念語笑癡如遇寒蠅策馬誰可適晤言誰為應席
塵惜不埽殘樽對空凝信知後會時日月屢環絙居登切生期
理行役歡緒絕難承寄書惟在頻無恡簡與繒

及第韓云貞元八年繼與公同登進士第頤生鬚釋名頤下曰鬚鬚秀也物成乃秀人成而鬚生也亦取須體幹長而後生也清如冰鮑照詩直如玉壺冰詎幾何方云字林也潘岳詩爾祭詎幾時學省官文云朝議郎守國子博士韓愈太學助教得朋易坤卦西南得朋東司新唐書韓愈傳元和初權知國子博士分司東都三歲為真

抵樵叟

王云抵或作詆樵或作講有湯水經注陸渾縣西皆非是此但言偶逢之耳

水崧少步

水經注爾雅山大而高曰崧合而言之為崧高外集嵩山天封宮題名云元和四年三月二十六日與著作佐郎樊宗師處士盧全自洛中至少室謁李徵君勃明日遂與李盧道士章濛僧榮並少室而東抵衆寺上太室中峰宿封禪壇下石室遂自龍泉寺釣潭水遇雷明日觀啟母石入此觀乃歸閏月

三日國子博士韓愈題

詩泮水其騰勇南史宗慤

慤有

詩江漢武夫洸洸爾司徒公王鏐謂風稜漢書

傳威稜

威曰神靈之威曰稜河北蔡州十月成德軍節度使王承

宗反左神策軍護軍中尉吐突承璀為鎮州行營兵馬招討處置使以討之十一月彰義軍節度使吳少誠卒其弟少陽自黎烝

司馬相如封禪儒冠好儒諸客冠儒冠來者

輒解其冠

左傳穎考叔取鄭伯侵官也失官慢也

澍溺其中

先登之旗登孤以先登

先登

左傳穎考叔取鄭伯侵官也失官慢也

澍溺其中

先登之旗登孤以先登

朕

周禮地官遂人十夫有朕說文滕稻中畦也

自今我其

陰沴莊子大宗師篇嶠陵二陵焉有勤勤

立政立事

陰沴莊子大宗師篇嶠陵二陵焉有勤勤

任安書意氣

勉勉詩棫樸勉遇寒蠅道才高識廣王方慶

質卑辭鈍俱為鳳閣舍人張元一

晤言詩東門之池可與

曰蘇九月得霜鷹王十月被東蠅

晤言詩東門之池可與

席塵

鮑照詩牀席環絙立日屈原九歌絙瑟今交鼓王逸

曰絙急張絙也詩天保如月之恒陸

簡繒說文簡牒也

德明經典釋文恒亦作絙同絙也

陸簡繒說文簡牒也

感春五首

原注分司東都作按洪譜公以元和四年六月十日由國子博士改都官員外郎守東都省五年授河南縣令此詩作於五年之春注云分司東都尚未為令也

辛夷高花最先開青天露坐始此迴已呼孺人憂鳴瑟更遣

稚子傳清杯選壯軍興不為用坐狂朝論無由陪如今到死

稚子傳清杯選壯軍興不為用坐狂朝論無由陪如今到死

稚子傳清杯選壯軍興不為用坐狂朝論無由陪如今到死

昌黎詩集卷之六

卷六

三

雅雨堂

得閑處還有詩賦歌康哉

辛夷

洪云辛夷樹高數丈江南地暖正月開北地寒二月開初發如筆北人呼為木筆其花最早南人呼為迎春

春茗溪詩話木筆迎春自此兩種木筆色紫叢生二月方開迎春白色高樹立春已開然則辛夷乃此花耳

花或作花高方云以末章辛夷花房忽全開言之則此為高處之花先開矣何遜詩有巖樹落高花則始此

迴漢古八變歌故鄉不孺人稚子記曲禮大夫妻曰孺人可見長望始此迴

顧稚子憂瑟傳杯江淹四時賦軫琴情動憂瑟不為用憲宗

即位五年平夏平蜀軍江東赫然中興康哉書益稷庶而公年踰強仕投閑分司故有此言

洛陽東風幾時來川波岸柳春全迴宮門一鎖不復啓雖有九陌無塵埃策馬上橋朝日出樓闕赤白正崔嵬孤吟屢闕莫與和寸恨至短誰能裁

宮門鎖

王云唐都長安以洛陽為東都故有宮門一鎖之句宮門不啓故九陌無往來之塵埃也杜甫詩江

頭宮殿鎖千門細柳新蒲為誰綠按新唐書地理志東都隋置貞觀六年號洛陽宮皇城象南宮垣名曰太微城宮

城在皇城北曰紫微城武后號太初宮上陽宮在禁苑之東上元中置高宗之季常居以聽政自天寶以後不幸東

都白香山杜牧之李義九陌按三輔黃圖長安八街九山皆有詩言其冷落

春田可耕時已催王師北討何當迴放車載草農事濟戰馬

苦飢誰念哉蔡州納節舊將死起居諫議聯翩來朝廷未省

有遺策肯不垂意餅與壘

北討

王承宗也放車載草按新唐書房式傳式遷陝虢觀

州索餉車四十乘民不能具式建言歲凶人勞不任調發

又御史元微之亦言賊未擒而河南民先困詔可都鄙安

之公詩蓋指此事念農事蔡州舊將誠幽州人朝廷授以

申光蔡等州節度貞元十五年擅出兵圍許州下詔削奪
官爵分遣十六道兵馬進討王師累挫少誠尋引兵退歸
蔡州遂下詔洗雪復其官
爵元和四年十一月卒
起居諫議孫云裴度以河南府
功曹召為起居舍人
孟簡孔戣皆孫云公
為諫議大夫併疊自喻也

前隨杜尹拜表迴笑言溢口何歡哈呼來切孔丞別我適臨汝

風骨峭峻一作峭遺塵埃音容不接祇隔夜凶訃詎可相尋來

天公高居鬼神惡欲保性命誠難哉

杜尹舊唐書杜兼傳兼京兆人元和初拜河南尹歡哈屈原九章又衆兆之所哈孔丞公集

墓志戡字君勝除公集杜兼墓志元和四年十一月衛尉丞分司東都凶訃二十二日無疾暴薨又孔戡墓志

元和五年正月將浴臨汝之天公漢書王莽傳高居杜甫詩上

帝高居終節朝

辛夷花房忽全開將衰正盛須頻來清晨輝輝燭霞日薄暮

耿耿和烟埃朝明夕暗已足歎況乃滿地成摧頽迎繁送謝

別有意誰肯留念少環迴

全開韓云末篇言辛夷花之盛如此元微之有問韓員外

辛夷花二韓員外家好辛夷開時乞取兩三枝折枝
為贈君莫惜縱君不折風亦吹豈即此耶

韓昌黎詩集編年箋注卷六

昌黎詩集箋注

卷六

三

遺
架二

