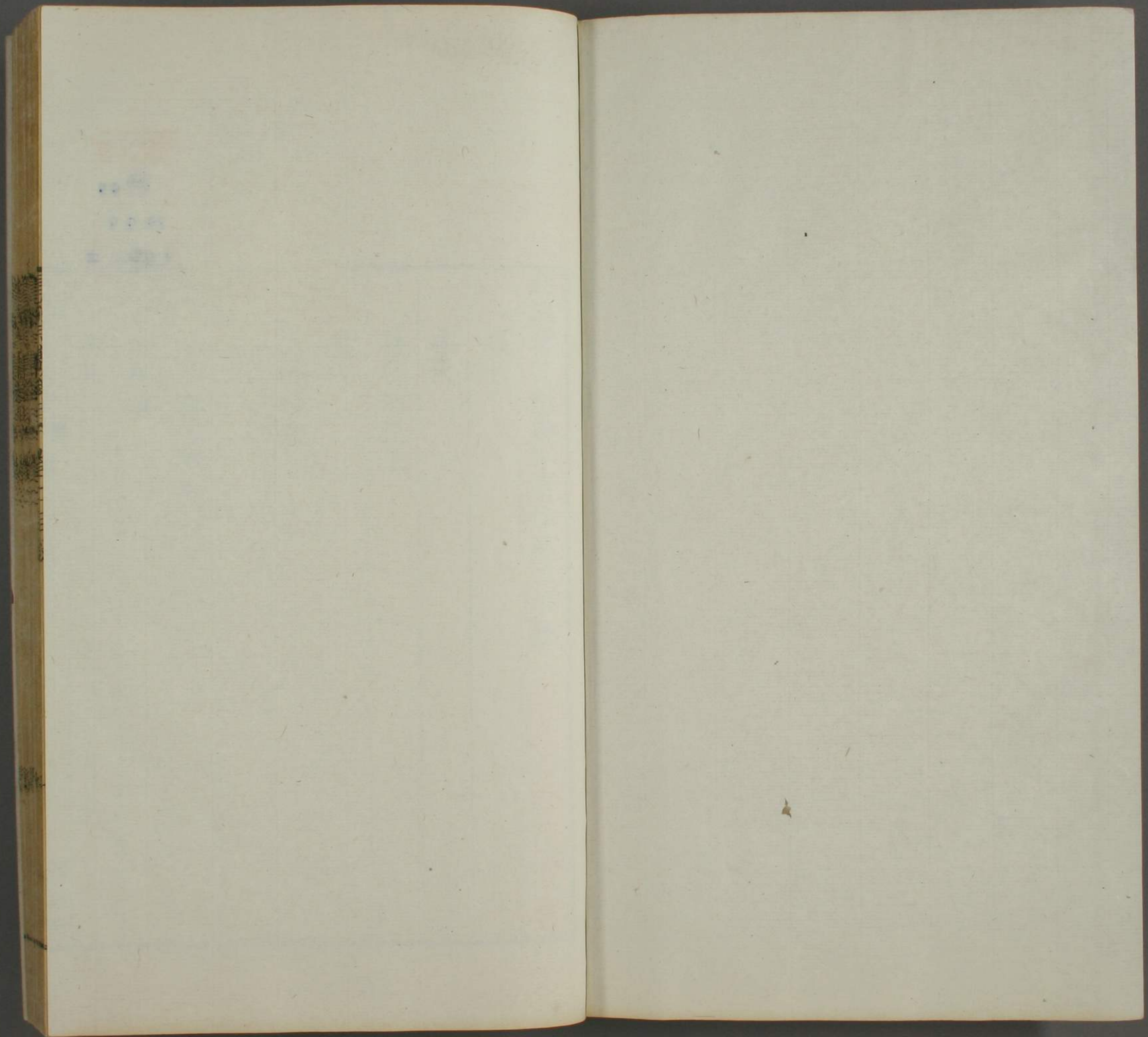


特 別
^18
4848
2





八18
4848
2

特研圖書
NO. (29) 99
29. 9. 9
大野 敬 註

庫	文	家	邊	渡
遺	函	二	冊	架
四	七	〇	八	號
漢	書	類	別	集



韓昌黎詩集編年箋注卷二目錄

渡邊千春藏書

海水

烽火

暮行河隄上

薦士

送僧澄觀

從仕

將歸贈孟東野房蜀客

贈侯喜

山石

昌黎詩集箋注 卷二目錄

雅雨堂

< 97-45 >

送陸欽州

夜歌

苦寒

題炭谷湫祠堂

龍移

哭楊兵部凝陸欽州參

落齒

早春雪中聞鶯

湘中

貞女峽

次同冠峽

同冠峽

宿龍宮灘

縣齋讀書

送惠師

送靈師

聞梨花發贈劉師命

梨花下贈劉師命

劉生

縣齋有懷

新竹

晚菊

君子法天運

東方半明

雜詩四首

射訓狐

卷二凡三十八首起貞元十六年去徐居洛十七年
從調京師十八年為四門博士十九年拜監察御史
迄二十一年春為陽山令時作

韓昌黎詩集編年箋注卷二

海水

鵬冠子道端篇海水廣大非獨仰一川之流也
按此篇蓋辭去徐州之時海水鄧林以比建封

魚鳥自喻也

海水非不廣鄧林豈無枝風波一蕩薄魚鳥不可依海水饒
大波鄧林多驚風豈無魚與鳥巨細各不同海有吞舟鯨鄧
有垂天鵬苟非鱗羽大蕩薄不可能我鱗不盈寸我羽不盈
尺一木有餘陰一泉有餘澤我將辭海水濯鱗清泠池我將
辭鄧林刷羽蒙龍枝海水非愛廣鄧林非愛枝風波亦常事
鱗羽自不宜我鱗日已大我羽日已修風波無所苦還作鯨
鵬遊

鄧林列子湯問篇夸父追日影於隅谷之際未至道渴而死棄其杖尸膏肉所浸生鄧林鄧林彌廣數千里焉

風波李陵詩風波一失大波爾雅大波之神曰陽侯巨細列子湯問

有巨吞舟鯨賈誼弔屈原賦長鯨吞航修鯢吐浪垂天細乎

鵬莊子逍遙遊怒而飛鱗羽鍾嶸詩品鱗羽之有龍鳳盈尺莊子山木

南方來翼一木慎子廊廟之材非一木之枝世說和嶠曰

支濯鱗北史司馬休之傳唐盛言於姚興曰使休之清泠

池莊子讓王篇北人無刷羽沈約詩刷羽同搖蒙龍張華

賦翳蒼蒙龍此焉游集

烽火史記周本紀有寇至則舉烽火正義曰晝日燧

誠敗韓全義兩都甚擾擾公詩以此作顧嗣立曰胡渭云按全義之敗在貞元十六年五月敗於廣利城

七月又敗於五樓時公去徐居洛故以王城為言

登高望烽火誰謂塞塵飛王城富且樂曷不事光輝勿言日

已暮相見恐行稀願君熟念此秉燭夜中歸我歌寧自感乃

獨泪沾衣

王城後漢書地理志河南周公所秉燭苦夜長何不秉燭遊

暮行河隄上

暮行河隄上四顧不見人衰草際黃雲感歎愁我神夜歸孤

舟臥展轉空及晨謀計竟何就嗟嗟世與身

黃雲謝靈運詩河洲多沙塵風悲黃雲起

薦士

王云薦東野於鄭餘慶也東野貞元十一年為

漂陽尉時鄭餘慶尹河南公作是詩以薦之顧

嗣立曰餘慶以元和元年拜河南尹東野為漂陽尉

餘慶尚末尹河南也公詩云廟堂有賢相其薦於餘

慶為中書侍郎時乎按舊唐書德宗紀貞元十四年

七月以工部侍郎鄭餘慶為中書侍郎同平章事十

六年九月貶郴州司馬又按孟郊墓誌年幾五十始

以尊夫人之命來集京師從進士試既得即去閒四

年又命來選為漂陽尉迎侍漂上去尉二年而故相

鄭公尹河南奏為水陸運從事郊以貞元十二年登

第閒四年當貞元十六年此詩蓋作於郊既選漂陽

之後即餘慶貶郴州之月也又郊以元和九年卒年

六十四逆溯至貞元十

六年正詩中五十時也

周詩三百篇雅麗

或作理皆未安恐必有失誤

訓誥曾經

聖人手議論安敢到五言出漢時蘇李首更號東都漸瀾漫

派別百川導建安能者七卓犖

呂角切

變風操逶迤抵晉宋氣

象日凋耗中間數鮑謝比近最清與齊梁及陳隋眾作等蟬

噪搜春摘花卉沿襲傷剽盜國朝盛文章子昂始高蹈勃興

得李杜萬類困陵暴後來相繼生亦各臻間與有窮者孟郊

受材實雄鷲

音傲

冥觀洞古今象外逐幽好橫空盤硬語妥帖

力排異敷柔肆紆餘奮猛卷海潦榮華肖天秀捷疾逾響報

行身踐規矩甘辱恥媚竈孟軻分邪正眸子看瞭眊杳然粹

而清可以鎮浮躁酸寒漂陽尉五十幾何毫孜孜營甘旨辛

苦久所冒俗流知者誰指注競嘲傲聖王索遺逸髦士日登

造廟堂有賢相愛遇均覆燾

徒到切

況承歸與張二公迭嗟悼

青冥送吹噓強箭射魯縞胡為久無成使以歸期告霜風破

佳菊嘉節迫吹帽念將決焉去感物增戀嫪郎到彼微水中

苻尚煩左右笔魯侯國至小廟鼎猶納郤幸當擇珉玉寧有

棄珪瑁悠悠我之思擾擾風中燾音暴上言愧無路日夜惟心

禱鶴翎不天生變化在啄菹音暴通波非難圖尺地易可漕在

善善不汲汲後時徒悔懊音暴救死具八珍不如一簞犒微

詩公勿謂愷悌神所勞去聲

雅麗班固楚辭序宏博五言鍾嶸詩品序夏歌曰鬱陶乎

詩體未全然是五言之濫觴也東都瀾漫謂韋孟父子四

迨後李陵始著五言之目矣仲卿五言蔡文姬七言皆大派別百川左思吳都賦百川

建安孫云建安漢獻帝年也魏文帝典論今之文人魯國

孔融文舉廣陵陳琳孔璋山陽王粲仲宣北海徐幹

偉長陳留阮瑀元瑜汝南應瑒德璉東平劉楨公幹斯

卓七子者於學無所遺於辭無所假後世稱建安七子

犖左思詩卓犖觀羣晉宋詩品晉宋之際殆無詩乎義熙

冠殷不競矣文心雕龍晉世羣才稍入輕綺采縟於正始

力柔於建安或析文以為妙或流靡以自妍此其大略也

江左篇製溺乎元風嗤笑殉務之志崇盛無稽之談宋初

文詠體因有革莊老告退而山水方滋麗采百字之偶爭

價一句之奇情必極貌以寫物詞中閒江表傳蔣幹曰中

鮑謝詩品輕薄之徒謂曹劉為古拙謂鮑照義皇上人謝

眺古今獨步孫云鮑照謝眺也或曰謝靈運蓋二謝

通蟬噪楊泉物理論虛無之談尚其華子昂新唐書陳子

伯玉梓州射洪人唐興文章承徐庾李杜新唐書杜甫傳

餘風子昂始變雅正為海內文章宗李杜少與李白齊名

時號李杜昌黎韓愈於文章陵暴爾雅釋言疆暴也注疆

慎許可至歌詩獨推李杜陵暴梁陵暴史記仲尼弟子

傳子路冠雄雞佩閩奧漢書班固叙傳安帖陸機文賦或

雅雨堂

卷二

許彥周詩話退之云橫空盤硬語妥帖力排冪蓋能殺縛
 事實與意義合最難能之知其難則可與論詩矣此所以
 稱東力排冪按諸葛亮梁甫吟力能排冪為義紆餘相馬
 野也力排冪能絕地紀此句以力能排冪為義紆餘相馬
 上林賦紆捷疾詩品張思光縱有乖漂陽尉新唐書地理
 餘透迤紆捷疾文體然亦捷疾豐饒漂陽尉志昇州溧陽
 縣屬江南道又孟郊傳郊為溧陽尉縣有投金瀨平陵城
 林薄蒙翳下有積水郊閒往坐水旁裴回賦詩曹務多廢
 令白府以假尉耄記曲禮八十髦士詩甫田烝我髦士登
 代之分其半俸耄九十曰髦髦士又思齊譽髦斯士登
 造記王制命鄉論秀士升之司徒曰選士司徒論選士之
 者不征於司徒曰造士大樂正論造士賢相王云謂鄭
 之秀者以告於王而升諸司馬曰進士賢相餘慶也覆
 壽廣韻壽覆歸張王云郊嘗為歸登張建封所知按王說
 之前疑是登父崇敬也舊唐書德宗紀貞元十五年特進
 兵部尚書歸崇敬卒十六年右僕射張建封卒追而溯之
 稱曰二公固其宜也登雖嘗與韓孟周旋然按登傳德宗
 時纔至兵部員外郎充皇子侍讀史館修撰不應並稱二

公又在張上也崇敬字正禮吹噓後漢書鄭泰傳清魯縞
 蘇州吳郡人新舊史皆有傳吹噓言高論噓枯吹生魯縞
 漢書韓安國傳強弩之末力不能入魯縞師戀嫪廣韻嫪
 古曰縞素也曲阜之地俗善作之尤為輕細戀嫪愒物也
 聲韻姻嫪左右髦爾雅釋言髦舉也納郃左傳取郃太鼎
 戀惜也嫪嫪左右髦爾雅釋言髦舉也納郃左傳取郃太鼎
 珉玉記聘義子貢問於孔子曰敢問君子貴玉珉玉
 保承介珉上宗奉同珉周禮考風中蠶爾雅釋言翮蠶也
 工記天子執珪四寸以朝諸侯風中蠶爾雅釋言翮蠶也
 蠶翳也注舞啄抱方言北燕朝鮮列水之間謂通波班固
 者所以自蔽啄抱伏雞曰抱廣韻菹烏伏卵也通波西都
 賦與海易可漕史記河渠善善長霍光傳善善及後世慎
 通波爾雅釋言八珍周禮天官膳夫珍用八物一簞三畧昔者
 慎慎也八珍又食醫掌和八珍之齊一簞良將用兵
 人有饋一簞醪者使投之勿誚書金騰王亦愷悌詩早麓
 於河令將士迎流而飲之未敢誚公愷悌豈弟君
 子遐不作人又豈弟君子神所勞矣

按孟子之論道統至孔子而止言外自任昌黎之論詩至李杜而止言外亦自任李杜論詩却有不同杜有諸絕句不廢六朝四傑李古風開章則專漢魏風騷昌黎此詩與奪主李故其自為恒有奇氣欲令千載下凜凜如生不肯淹淹如九泉下人劉貢父議其本無所解但以才高此釋家見山是山見水是水見地未到見山不是山見水不是水地位仰面唾天自污其面甚為貢父惜之歐陽子以唐人多僻固狹陋無復李杜豪放之格所以能好昌黎之不襲李杜而深合李杜者王半山選唐百家詩後又特尊李杜韓白四家白之與韓迥乎不同韓亦易白往來者少白寄韓詩有戶大嫌甜酒才高笑小詩頗得韓傲兀之情然白實學杜鋪陳時取李之後逸學韓者當以半山兼羅并收為準東坡比山谷詩美如江瑤柱多食却發頭風韓固亦異味也

送僧澄觀

云澄觀建僧伽塔於泗州以詩語詳之公貞元十六年秋在洛陽作

浮屠西來何施為擾擾四海爭奔馳構樓架閣切星漢誇雄鬪麗止者誰僧伽音笳後出淮泗上勢到眾佛尤恢奇越商胡

賈脫身罪珪璧滿船寧計資清淮無波平如席欄柱傾扶半天赤火燒水轉埽地空突兀便高三百尺影沈潭底龍驚遁當晝無雲跨虛碧借問經營本何人道入澄觀名藉藉愈昔從軍大梁下往來滿屋賢豪者皆言澄觀雖僧徒公才吏用當今無後從徐州辟書至紛紛過客何由記人言澄觀乃詩人一座競吟詩句新向風長歎不可見我欲收斂加冠巾洛陽窮秋厭窮獨丁丁啄門疑啄木有僧來訪呼使前伏犀插腦高頰權惜哉已老無所及坐晚神骨空潛然臨淮太守初到郡遠遣州民送音問好奇賞俊直難逢去去為致思從容浮屠隋書經藉志釋迦捨太子位出家學道勤行精進覺悟一切種智而謂之佛亦曰佛陀亦曰浮屠皆胡言

也華言譯僧伽李邕泗州普光王寺碑僧伽者龍朔中西
 之為淨覺來嘗縱觀臨淮發念置寺既成中宗賜名
 普光王以景龍四年三月二日示滅於京洪云李太白僧
 伽歌云此僧本是南天竺為法頭陀來此國又云嗟余落
 魄江淮久罕遇真心說空有蓋相遇於江淮也顧嗣立曰
 按紀聞錄僧伽大師西域人姓何氏唐龍朔初隸名於楚
 州龍興寺後於泗州臨淮縣信義坊乞地施標掘得金像
 一軀上有普照王佛字遂建寺中宗聞名遣使迎入薦福
 寺景龍四年端坐而終中宗令於寺建塔俄而大風颺起
 臭氣滿長安近臣奏僧伽化緣在臨淮恐欲歸中宗心許
 其臭頓息奇香馥烈五日送衆佛隋書經籍志天地一
 至臨淮起塔供養即今塔也衆佛一敗謂之一劫自此天
 地以前則有無量劫矣每劫必有諸佛得道出世教化其
 數不同今此劫中當有千佛自初至於釋迦已七佛矣
 恢奇史記公孫弘傳弘脫身罪王筠詩習惡歸禮懺有過
 罪銷五無波屈原九歌令傾扶漢書揚雄傳炕浮柱之飛椽
 舉立浮柱而駕飛椽其形危竦有火燒水轉按李翱泗州
 神於冥冥之中扶持故不傾也開元寺鐘銘

序云維泗州開元寺遭罹水火漂焚之餘僧澄觀與其徒
 僧若干復舊室居作大鐘貞元十五年厥功成於是隴西
 李翱書辭以紀之劉貢父詩話泗州塔人傳下藏真身後
 閣上碑道興國中塑僧迦像事甚詳退之詩曰火燒水轉
 埽地空則埽地漢書揚雄傳刮野埽地籍籍說文籍公才
 真身焚矣師古曰言無遺餘也籍籍籍語聲公才
 晉書虞駿傳王導常謂駿曰孔愉有公才而無吏用按顧
 公望丁潭有公望而無公才兼之者其在卿乎吏用注引
 漢書酷吏傳為縱爪牙之吏任一坐史記司馬相如傳相
 用非也吏用言有為吏之用耳一坐如不得已疆往一坐
 盡收斂加冠巾顧嗣立曰公送靈師詩方將斂丁丁詩兔
 傾之道且欲冠其顛語與此同丁丁詩兔
 之丁爾雅翼斲木口如錐長數寸常啄枯木取其伏
 丁爾雅翼斲木口如錐長數寸常啄枯木取其伏
 犀後漢書李固傳貌狀有奇表頂角匿犀高頰權中山國
 注伏犀也謂骨當額上入髮際隱起也高頰權策司馬
 喜曰若其矚目準頰權衡犀角偃月潛然詩大東瞻焉顧
 曹植洛神賦靨輔承權善曰權兩頰潛然之潛焉出涕
 去去陶潛詩去從容楚辭惜誓樂窮極而不
 去去去欲何之從容厭兮願從容乎明神

從仕

云貞元十七年公始從調京師

居閑食不足從仕力難任兩事皆害性一生恒苦心黃昏歸私室惆悵起歎音棄置人閒世古來非獨今

難任

晉書王沈傳人薄位尊積罰難任

害性

莊子駢拇篇其於殘生傷性均也

苦心

陸機詩志

士多

人閒世

莊子有人閒世篇

將歸贈孟東野房蜀客

原注蜀客名次卿顧嗣立曰胡渭云貞元二年丙寅公年十九始至京師此詩云倏忽十六年則是歲為十七年辛巳公在京師調選三月將東還故賦此詩以贈也按蜀客房武之子公為房武墓誌云生男六人其長曰次卿次卿有大才不能俯仰順時年四十餘尚守京兆興平尉然其友皆曰房氏有子也外集又有祭房蜀客文但是年東野為溧陽尉不當在京師此又不可解也

君門不可入勢利互相推借問讀書客胡為在京師舉頭未能對閉眼聊自思倏忽十六年終朝苦寒飢宦途竟寥落鬢

髮坐差音雌池潁水清且寂箕山坦而夷如今便當去咄咄無

自疑

勢利

漢書刑法志上勢利而貴變詐

閉眼

水經注吳猛手牽弟子令閉眼相引而過

坐云晉陶侃曰

老子婆娑正坐君輩坐字原此也

潁水箕山

高士傳堯讓天下於許由不受而逃去遁耕於中岳潁水之陽箕山下

咄咄

後漢書嚴光傳帝曰咄咄子陵不能相助為理耶

贈侯喜

按公與祠部陸員外書云有侯喜者其家在開元中衣冠而朝者兄弟五六人及喜之父

仕不達棄官而歸喜率兄弟耕於野以其耕之暇讀書為文文章學西京舉進士十五六年矣是書作於貞元十八年而喜以十九年中進士第仕終國子主簿亦韓門弟子中一人也又按與盧郎中論薦侯喜

雅雨堂

昌黎詩集卷二

狀云進士侯喜其為文甚古立志甚堅家貧親老無
援於朝在舉場十餘年竟無知遇愈與之還往歲月
已多去年愈從調選本欲攜持同行適遇其人自有
家事迫遭坎坷又廢一年及春末自京還怪其久絕
消息五月初至此自言為閣下所知云云是書正
十七年作溫水之遊在其年七月有題名可考

吾黨侯生字叔起古文起字呼我持竿釣溫水平明鞭馬出都門

盡日行行荆棘裏溫水微茫絕又流深如車轍闊容軒蝦蟆

跳音條過雀兒浴此縱有魚何足求我為侯生不能已盤針擘

還休未可期蝦行蛭音道切時堅坐到黃昏手倦目勞方一起暫動

纔分鱗與鬢音耆是日侯生與韓子良久歎息相看悲我今行

事盡如此此事正好為吾規半世遑遑就舉選一名始得紅

顏衰人間事勢豈不見徒自辛苦終何為便當提攜妻與子

南入箕頰無還時叔起君今氣方銳我言至切君勿嗤君欲

釣魚須遠去大魚豈肯居沮洳

持竿宋玉釣賦今察元洲之溫水王云洛水在河南縣北

德之應則洛水任昉詩長泛滄浪荆棘東方朔七諫

先溫故號溫洛水水平明至曛黑荆棘聚而成

林考工記蝦蟇跳藝文類聚風俗通云蝦蟇一跳八尺再丈六盤針擘粒

列子湯問篇詹何以獨繭絲為綸芒鉞為鈎荆條為竿剖

粒為餌引盈車之魚於百仞之淵宋玉釣賦鈎如細鉞廣

雅釋言泥滓史記屈原傳嚼然晡時淮南天文訓日至於

擘剖也泥而不滓者也悲谷是謂晡時迴於

女紀是謂大遷經於泉隅是謂懸車薄於虞淵是謂黃昏蝦

春爰止羲和爰息六螭是謂懸車薄於虞淵是謂黃昏蝦

蛭賈誼弔屈原文偃蝶懶以一寸庾信小園賦一寸二寸

蛭隱處兮夫豈從蝦與蛭蟻之魚三竿兩竿之竹

鱗鬣一作鱗鬣通司馬相如上林賦捷鬣大魚齊國策君

乎網不能止鉤不能牽蕩而失水則螻蟻得意焉沮洳詩魏風彼汾沮洳

耳上元放杖而笑過問何笑曰自笑也然亦笑韓退之釣

魚無所得更欲遠去不知走海者未必得大魚也蓋公作

此詩時年三十四去徐居洛方有求官來東洛之語

而東坡則晚歲僂耳發於憂患之餘覽者無以為異

山石按外集洛北惠林寺題名云韓愈李景興侯喜

宿此而歸前詩云晡時堅坐到黃昏此

詩云黃昏到寺蝙蝠飛正一時事景物

山石犖确音確行徑微黃昏到寺蝙蝠音邊飛昇堂坐階新雨

足芭蕉葉大支子肥僧言古壁佛畫好以火來照所見稀鋪

牀拂席置羹飯疎糲音勵又洛帶亦足飽我飢夜深靜卧百

蟲絕清月出嶺光入扉天明獨去無道路出入高下窮烟霏

山紅澗碧紛爛熳時見松樾音歷皆十圍當流赤足躅徒盍澗

石水聲激激風吹衣人生如此自可樂豈必局束為人鞿古

嗟哉吾黨二三子安得至老不更歸字

犖确按廣雅釋山嶽确也玉篇确亦作垧郭璞江賦幽

按廣雅犖确石相扣聲想與此通用蝙蝠爾雅釋鳥蝙蝠

後巴山犖确熱石犖确音義亦相近蝙蝠爾雅釋鳥蝙蝠

仙芭蕉南方草木狀甘蔗望之如樹株大者一圍餘葉長

鼠一丈或七八尺廣尺餘二尺許花大如酒杯形色

如芙蓉著莖末甜美支子肥酉陽雜俎諸花少六出者惟

一名芭蕉或曰芭苴支子肥酉陽雜俎諸花少六出者惟

也梔與羹飯漢古詩羹飯一時疎糲列子力命篇食則菜

支同糲梁之食張晏曰一斛粟七斗米為糲靜卧陶弘景授

曰五斗粟三斗米為糲服虔曰糲麓米也靜卧陶弘景授

齊文可以山紅澗碧王融詩日汨山照紅松暎水華碧

安身靜卧簡文帝詩垂花臨碧澗結翠依丹巖

昌黎詩集卷之二

昌黎詩集卷之二

云東坡詩云犖确何人似退之意行無路欲從誰宿雲解駁晨光漏獨見山紅澗碧時皆采公此篇詩中語也

爛熳沈約詩爛熳蜃雲舒欽崙山海出 **松檜**張衡南都賦其木則檜松楔

赤足蹋釋名蹋榻也榻著地也 **激激**古樂府戰城南水聲激激蒲葦冥冥 **風吹衣**蔡琰詩

翻吹我衣肅肅入我耳 **局束**漢書灌夫傳廷論局趣效轅下駒 **鞢**離騷余雖好修姱以鞢羈兮注鞞在

口曰鞞革絡頭曰鞞 **歸田詩話**元遺山論詩三十首內一首云有情芍藥含春

淚無力薔薇卧晚枝拈出退之山石句始知渠是女郎詩初不曉所謂後見詩文自警一編亦遺山所著謂有情芍

藥含春淚無力薔薇卧晚枝此秦少游春雨詩也非不工巧然以退之山石句

觀之渠乃女郎詩也

送陸欽州詩方云陸儉也公序云貞元十八年二月十八日祠部員外郎陸君出刺欽州朝

廷夙夜之賢都邑游居之良齋咨涕洟咸以為不當去欽大州也刺史尊官也由郎官而往者前後相望

也當今賦出於天下江南居十九宣使之所察欽為富州宰臣之所薦聞天子之所選用其不輕而重也

較然矣如是而齋咨涕洟以為不當去者陸君之道行乎朝廷則天下望其賜刺一州則專而不能咸先

一州而後天下豈吾君與吾相之心哉於是昌黎韓愈道願留者之心而泄其思作詩曰

我衣之華兮我佩之光陸君之去兮誰與翱翔歛此大惠兮

施於一州今其去矣胡不為留我作此詩歌於達道無疾其

驅天子有詔

佩光張衡思元賦佩夜光與瓊枝 **翱翔**詩同車將翔將 **達道**詩免置肅

于中達釋名一達 **有詔**言將有詔還之也

曰道九達曰達 **夜歌**按閒堂獨息當是十八年為四門博士之時不以家累自隨也參調無成始獲一官何遠自得

按顧嗣立本於集中詩既無不收不當獨遺此首故增入之

昌黎詩集卷二

雅雨堂

然以一身較之天下則一身為可樂而天下為可憂
其時任文漸得寵殷憂方大而身居卑末又非力之
所能為故托於夜歌以見意夜
者陰幽之義言不敢明言也

靜夜有清光閑堂仍獨息念身幸無恨志氣方自得樂哉何
所憂所憂非我力

獨息

詩葛生誰與獨息

自得

屈原遠遊漠虛靜以恬愉兮澹無為而自得

苦寒

王云此詩意蓋有所諷貞元十九年春公為四門博士作

云詩謂隆寒奪春序而肆其寒猶

權臣之用事太昊之畏避猶當國者畏權臣取充位而已其下反覆所言無易此意未謂天王哀無辜則望人主進賢退不肖使恩澤下流施及草木其愛君憂民之意具見於此按舊唐書韋渠牟傳自陸贄免德宗不復委權於下宰相充位行文書而已所倚信者裴延齡李齊運王紹李實韋執誼與渠牟等其權侔人主此詩所以諷也顧嗣立曰胡渭云唐書五行志貞元十九年三月大雪豈即所謂苦寒耶

四時各平分一氣不可兼隆寒奪春序顛頊固不廉太昊弛

維網畏避但守謙遂令黃泉下萌芽天勾尖草木不復抽百

味失苦甜凶飈

甫遙切

攪宇宙芒刃甚割砭

悲廉切

日月雖云尊

不能活烏蟾羲和送日出恒

音匡

怯頻窺規

尹廉切

炎帝持祝融

呵噓不相炎而我當此時恩光何由沾肌膚生鱗甲衣被如

刀鏃

音廉

氣寒鼻莫鼻

音鼻

血凍指不拈濁醪沸入喉口角如銜

箝將持匕箸食觸指如排籤侵鑪不覺暖熾炭屢已添探湯

無所益何況續

音曠

與縑

音兼

虎豹僵穴中蛟螭死幽潛熒惑喪

聲

去聲

躔次六龍冰脫髯芒碭

音蕩

大包内生類恐盡殲啾啾

即由切

窗間雀不知已微纖舉頭仰天鳴所願晷刻淹不如彈射死

卻得親魚燻徐鹽切鸞皇苟不存爾固不在占其餘蠢動儔俱

死誰恩嫌伊我稱最靈不能女覆苦失廉切悲哀激憤歎五藏

難安恬中宵倚墻立淫淚何漸漸尖音切天王哀無辜惠我下

顧瞻寒旒去耳續調和進梅鹽賢能日登御黜彼傲與儉音

生風吹死氣豁達如褰簾懸乳零落墮晨光入前簷雪霜頓

銷釋土脈膏且黏豈徒蘭蕙榮施及艾與蒹日萼行鑠鑠風

條坐檐檐天乎苟其能吾死意亦厭

平分宋玉九辯皇天顓頊記月令孟冬仲冬季不廉梁書

傳沈約戲異曰卿太昊記月令孟春仲春季維綱班固十

御國維綱黃泉淮南天文訓陰氣極則北至萌牙記月令

秉統萬機黃泉北極下至黃泉萬物閉藏萌牙安萌牙

方云或作芽按漢書如朱草勾尖記月令勾者畢出萌苦

萌牙事有萌芽無用芽字勾尖者盡達廣韻尖銳也苦

甜張衡南都賦酸甜凶颺記月令孟春行秋令芒刃漢書

傳釋斧斤之用割砭揚雄太元烏蟾淮南精神訓日中有

而欲嬰以芒刃割砭達於砭割烏蟾淮南精神訓日中有

義和書堯典乃命羲和欽若恒怯北史虞世基傳卿窺覘

南史江謚傳論令和窺炎帝祝融記月令孟夏之月其恩

規成性終取蹟於險塗炎帝祝融帝炎帝其神祝融恩

光江淹詩宵肌膚漢書賈誼傳飢寒切於民之鱗甲孔明

人重恩光肌膚漢書賈誼傳飢寒切於民之鱗甲孔明

說正方腹中有鱗甲刀鎌釋名鎌廉也鼻漢書叙傳不鼻

就鼻也拈釋名拈黏也兩指濁醪左思魏都賦銜箝公羊

者箝馬匕箸蜀志劉先主傳先熾炭左傳寺人柳熾炭於

而秣之匕箸主方食失匕箸熾炭左傳寺人柳熾炭於

爐炭火盡赤探湯列子湯問篇日初出滄滄涼涼及其日

紅而炙熟探湯中如探湯此不為近者熱而遠者涼乎

續縑南史齊陳皇后傳冬月猶無縑續虎豹西京雜記元

雪深五尺野蛟螭揚雄羽獵賦熒惑史記天官書熒惑曰

鳥獸皆死六龍易乾卦時乘脫髯史記封禪書黃帝鑄鼎於荆山龍

持龍髯龍大包淮南原道訓殲詩黃鳥彼蒼者啾啾秦嘉

飛赴楹仰天鳴陶潛詩馬為仰天彈射漢書宣帝紀元

毋得以春夏魚燂詩閼宮毛魚載羹廣韻魚含毛鸞

探卵彈射飛鳥皇鳥也皇鳳雌也以喻仁智之士也不在占按左傳懿

仲其妻占之曰吉是謂鳳皇于飛和鳴鏘今雀之么麼豈在占也合上句自明蠢動十洲記其

幽蟄蠢動萬物樂生最靈書泰誓惟人覆苦左傳披苦蓋

郭文傳倚木於樹五藏史記扁鵲傳漱滌淫淚屈原九章

若漸漸劉向九歎留思惠我詩烈文惠顧瞻詩匪風顧

霰記玉藻天子玉梅鹽書說命若作和傲儉書益稷無

達史記高祖豁達大度懸乳謂檐下垂冰也晨光景福殿賦晨光

銷釋記月令時雪不土脈周語土乃脈發太史告稷曰陽

其滿艾蒹爾雅釋草艾冰臺注今蒿艾又釋日萼謝朓詩

青艾蒹草蒹蒹注似萑而細江東謂之蘆日萼朝光聯

紅鑠鑠南方草木狀朱槿花風條鹽鐵論太平之檐檐司

相如長門賦飄風迴而赴閨兮舉帷帳之厭漢書刑法志

而人心未厭者輒識之廣韻題炭谷湫祠堂說文湫隘下也一曰有湫水在周地

歐云湫在京兆之南終南之下祈雨之所也南山秋懷詩皆見之云按陸長源辨疑志長安城南四十

雅雨堂

題炭谷湫祠堂

雅雨堂

里有靈母谷俗呼為炭谷宋敏求長安志則云炭谷在萬年縣南六十里又云澄源夫人湫廟在終南山炭谷公南山詩有云因緣窺其湫即此湫龍所居也

萬生都陽明幽暗鬼所寰嗟龍獨何智出入人鬼閒不知誰為助若執造化關厭處平地水巢居插天山列峯若攢指石孟仰環環巨靈高其捧保此一掬慳若閑切森沈固含蓄本以儲陰姦魚鼈蒙擁護羣嬉傲天頑翺翺許緣切棲託禽飛飛一何閑祠堂像侔真擢直角切玉紆烟鬟羣怪儼伺候恩威在其顏我來日正中悚惕思先還寄立尺寸地敢言來塗艱吁無吹毛刃血此牛蹄殷烏閑切至今乘水旱鼓舞寡與鰥林叢鎮冥冥窮年無由刪妍英雜艷實星瑣黃朱班石級皆險滑顛

躋莫牽攀危

莫江切

區雛衆碎付與宿已頌棄去可奈何吾其

死茅管

音姦

龍智

左傳龍見於絳郊魏獻子問於蔡墨曰蟲莫智於龍信乎對曰人實不智非龍實智出入晉書鳩摩

羅什傳

龍者陰巢居水經注民環環列子湯問篇濱北海

山名壺嶺

狀若甌甑頂有口狀若員環巨靈張衡西京賦

有水湧出

古樂府石城樂環環在江津

掌遠蹠

郭緣生述征記華山對河東首陽山黃河流於二

山之間

古語云此本一山當河河水過之而曲行河神巨

靈以手擘開

其上以足踏一掬詩采綠終朝采森沈水經

其下中分為

兩以通河流一掬詩采綠終朝采森沈水經

水被潭森

陰姦王云謂龍也猶南山詩羣嬉王褒洞簫賦

沈駭觀

所謂疑湛閉陰豎也

翔乎翺翺

法言朱鳥翺翺吹毛刃杜甫詩匣裏雌雄劍吹

其顛翺翺

廣韻小飛貌吹毛刃杜甫詩匣裏雌雄劍吹

引吳越春秋

干將之劍能決吹牛蹄殷淮南傲真訓牛蹄

毛游塵今吳越春秋無此語

牛蹄殷淮南傲真訓牛蹄

傳左輪朱殷杜預曰今人謂赤黑為殷色孫云言我豈無吹毛之劍血此牛蹄之涔之水令殷乎言欲殺此龍也

石級水經注層松飾巖列柏綺險滑孫綽天台山賦踐莓

翠屏必契誠於幽顛躋予顛躋若之何其茅管詩白華

末兮白茅白華管

按顧嗣立注本胡渭云公詠南山云拘官計日月欲進不

可又因緣窺其湫疑湛閔陰詈此為四門博士時事也時

天晦大雪淚目苦蒙督此赴陽山過藍田時事也題炭谷

湫詩蓋貞元十九年京師早祈雨湫祠而往觀焉故曰因

緣窺其湫因緣謂以事行非特遊也篇中饒有諷刺時德

宗幸臣李齊運李實韋執誼等與王叔文交通亂政滋甚

故公因所見以起興湫龍澄源喻幸臣魚鼈禽鳥及羣怪

喻黨人此說是又云秋懷欲置寒蛟而是詩恨不血此牛

蹄割腸疾惡情見乎詞劉柳泄言羣小側目陽山之謫所

自來矣上疏云乎哉此說則非秋懷之蛟乃喻王承宗余

有箋與此迥別

龍移王云此詩謂南山湫也湫初在平地一日風雷

天昏地黑蛟龍移雷驚電激雄雌或作隨清泉百文化為土

魚鼈枯死吁可悲

雷驚電激班固西都賦雄雌左傳蔡墨曰有夏孔甲帝賜

拾遺記虞舜時南潏之百丈鮑照詩鑿井北陵枯死神仙

國獻毛龍一雌一雄旁有泉水水自竭中有一蛟枯死

按王伯大以此詩為南山移湫之事而引公炭谷詩厭處

平地水巢居插天山為證此見非也凡詩叙怪異事旁帶

以為點染則有之如杜湯東青白二小蛇如白怡真寺化

作龍蜿蜒皆游戲及之未嘗實賦炭谷實賦則必有詆斥

之語所以云吁無吹毛刃血此牛蹄般蓋欲如荆攸蜚諸

人斬蛟以絕語怪焉得此篇信其事而實賦之誠如王說

則此詩了無意味矣以愚推之此是寓言乃為順宗傳位而作天昏地黑謂永貞時朝事蛟龍移謂內禪魚鼈枯死謂佞文以及黨人皆斥逐也

哭楊兵部凝陸欽州參

楊凝陸參俱見前參一作修李朝陸欽州述吳郡陸修字

公佐生五十有七年由侍御史入為祠部員外二年出刺欽州卒於道貞元十八年四月也云柳子厚楊凝墓碣云貞元十九年正月卒參先凝一年而卒公乃同時哭之蓋參佐主司時公嘗以書薦侯喜等及出刺欽州亦有序送之又嘗有行路難一篇為參設也凝則與公嘗佐董晉汴州皆知己者去年參死今年凝又死此公所

人皆期七十纔半豈蹉跎併出知己淚自然白髮多晨興為

誰慟還坐久滂沱論文與晤語已矣可如何

纔半

云公生大歷戊申至是貞元十九年癸未則年三十有六矣豈非七十之半乎

知己漢書司馬

遷傳蓋鍾子期死伯牙終身不復鼓琴何則士為知己者用

滂沱詩彼澤之陂涕泗滂沱

晤語詩東

門之池可與晤語

落齒

按公與崔羣書云僕無以自全活者從一官於此轉困窮甚思自放於伊潁之上當亦終得之

近者尤衰憊左車第二牙無故動搖脫去目視昏花尋常閒便不分人顏色兩鬢半白頭髮五分亦白其一鬚亦有一莖兩莖白者僕家不幸諸父諸兄皆康疆早世如僕者又可以圖於久長哉是書作於十八年為四門博士未謁告歸洛之時而此詩云去年落一牙今年落一齒則為十九年作矣

去年落一牙今年落一齒俄然落六七落勢殊未已餘存皆動搖盡落應始止憶初落一時但念豁可恥及至落二三始憂衰即死每一將落時懍懍恒在已义牙妨食物顛倒怯漱水終焉捨我落意與崩山比今來落既熟見落空相似餘存

二十餘次第知落矣儻常歲落一自足支兩紀如其落併空

與漸亦同指人言齒之落壽命理難恃我言生有涯長短俱

死爾人言齒之豁左右驚諦視我言莊周云木鴈各有喜語

訛默固好嚼廢軟還美因歌遂成詩持用訛丑亞切妻子

牙齒釋名牙植牙也隨形言之也齒始也少長 慄慄書泰誓百

姓慄記內則雞初 崩山列子湯問篇初為霖雨 兩紀

書畢命既歷三紀世變 生有涯莊子養生主篇吾生 壽命

風移孔注十二年曰紀 古樂府西門行自非仙人 諱列子湯問篇王諱 木鴈見莊

木篇又按木鴈二字亦非創用南史王彧傳張單雙災木 鴈兩失梁元帝元覽賦混木鴈而兼陳古人用字必有所

本語訛詩沔水民 訛莊子達生篇有孫休者踵門而訛子

烏有先生張揖曰訛誇也

早春雪中聞鶯

蔣云北地春晚方聞鶯此詩蓋南遷時作也

朝鶯雪裏新雪樹眼前春帶澀先迎氣侵寒已報人共矜初

聽早誰貴後聞頻暫轉那成曲孤鳴豈及辰風霜徒自保桃

李詎相親寄謝幽棲友辛勤不為身

朝鶯

何遜詠春雪寄族人詩朝鶯日弄響暮條行可結

江總詩新人孤鳴 孤鳴劉孝綽詩

孤鳴若無對不為身漢書揚雄傳

百轉似羣吟動不為身 按明人蔣之翹以此為南遷時作謂北地無早鶯此似是

實非詩詞暇豫絕無悲傷詩體是排律詩格是試帖必應

試之作也若以非時之物而言則當如丙吉問牛之論氣

候邵康節天津聞杜鵑之驚風移公立言僅爾爾耶惟其

試題不敢高論且安見當時不偶有此事耶嶺南無鴈而

徐浩嘗以鴈至廣州為奏杜子美又有五律詩可以類推

湘中按公祭張署文叙遷謫陽山時事云南上湘水屈氏所沈二妃行迷淚蹤染林山哀浦思鳥獸叫音余唱君和百篇在吟今此詩語氣自是初過湘中而作所謂唱和百篇或一時興至之談未必有之亦或率爾不存不可見矣

猿愁魚踊水翻波自古流傳是汨羅蘋藻滿盤無處奠空聞

漁父叩舷歌

魚踊馬融長笛賦魚鼈禽獸聞之者莫不張耳鹿駭拊譟踊躍汨羅水經注汨水又西為屈潭即羅淵也

屈原懷沙蘋藻詩采蘋于以采藻漁父屈原漁父篇漁父莞爾而笑鼓枻而去王逸注鼓枻也

貞女峽水經注滙水出桂陽南至四會溪水下流歷峽南出是峽謂之貞女峽峽西岸高巖名貞女峽山下際有石如人形高七尺狀如女子故名貞女峽古來相傳有數女取螺於此遇風雨晝晦忽化

為石溪水又合滙水滙水又東南入陽山縣

江盤峽束春湍豪雷風戰鬪魚龍逃懸流轟轟射水府一瀉

百里翻雲濤漂船擺石萬瓦裂咫尺性命輕鴻毛

峽束杜甫詩峽束滄江起春湍李白詩春流驚湍雷風易繫辭雷風相薄懸流水經注崩

浪萬尋懸水府木華海賦爾其水府之內極深之庭任昉述異記閩構水精宮尤極珍怪皆出自

水府陶弘景水仙賦一瀉百里郭璞江賦倏忽漂船擺石

漳渠水府包山洞臺輕鴻毛漢書司馬遷傳死或重

溢水流迅急破害舟船顧嗣立曰按胡渭云今廣州府陽山縣西

冠峽也

次同冠峽北七十里有同冠峽接連州界疑即此同

今日是何朝天晴物色饒落英千尺墮遊絲百丈飄世乳交

巖脈懸流揭浪標音飄無心思嶺北猿鳥莫相撩

落英離騷餐秋遊絲百丈庾信詩洛陽泄乳水經注孔山

穴出巖脈水經注枝揭標說文揭高舉猿鳥陶弘景答謝

將歌猿鳥亂啼

同冠峽

南方二月半春物亦已少維舟山水閒晨坐聽百鳥宿雲尚
含姿朝日忽升曉羈旅感和鳴囚拘念輕矯潺湲淚久迸詰
曲思增繞行矣且無然蓋棺事乃了

春物謝朓詩春宿雲張正見詩濫升曉康孟詵日詩囚拘

賈誼鵬鳥賦愚士潺湲屈原九歌橫蓋棺鮑照詩闔了廣

釋詰了訖也

宿龍宮灘陽山縣志龍宮灘在縣西十五里

浩浩復湯湯傷灘聲抑更揚奔流疑激電驚浪似浮霜夢覺

燈生暈音運宵殘雨送涼如何連曉語一半是思鄉

浩浩湯湯書堯典湯湯懷山生暈王褒詩灰寒色轉思鄉

世說陸平原在洛夏月忽思齊東頭

竹篠中飲語劉寶曰吾思鄉轉深矣

縣齋讀書舊唐書地理志陽山漢縣屬桂陽郡神龍元年移於滙水之北今縣理是也按下皆

陽山作

出宰山水縣讀書松桂林蕭條捐末事邂逅得初心哀狄音右

雅雨堂

醒俗耳清泉潔塵襟詩成有共賦酒熟無孤斟青竹時默釣
白雲日幽尋南方本多毒北客恒懼侵謫譴甘自守滯留愧
難任投章類編帶佇答逾兼金

末事

潘岳秋興賦雖末事之榮悴兮

哀狄

屈原九歌乘月聽哀狄異物志狄靈運詩

俗耳

晉書戴仲若春日携雙柑斗酒人問

猿類

露鼻尾長四五尺居樹上雨

孤斟

陶潛詩春秫作美酒熟吾自斟

默釣

顧嗣立曰胡渭

何之

往聽黃鸝聲此

孤斟

陶潛詩春秫作美酒熟吾自斟

默釣

顧嗣立曰胡渭

俗耳

針砭詩賜鼓吹

孤斟

陶潛詩春秫作美酒熟吾自斟

默釣

顧嗣立曰胡渭

序云

與之蔭嘉林坐石溪投竿而魚陶然以樂宋嘉定初

薄尉

邱熹始

投章

鮑照詩投

作臺

磯上

自守

漢書揚雄傳有

投章

鮑照詩投

吳公子

札聘于鄭見子產如舊

兼金

陸機詩愧無雜佩

編帶

左

相識

與之編帶子產獻紵衣焉

兼金

陸機詩愧無雜佩

編帶

左

民官

無丞尉小吏十餘家審此則有共賦無孤斟其誰與

兼金

陸機詩愧無雜佩

編帶

左

乎蓋

是時遠方來從遊如區弘劉師命輩戶外履

常滿

矣又云此詩當是贈人望報章也一結可見

送惠師

連屬邑也惠名元惠公為王弘中作宴喜亭

記謂

其在連州與學佛之人

景常

元惠者游即惠師也

惠師浮屠者乃是不羈人十五愛山水超然謝朋親脫冠翦
頭髮飛步遺蹤塵發跡入四明梯空上秋旻音珉遂登天台望

眾壑皆嶙峋音鄰夜宿最高頂舉頭看星辰光芒相照燭南

北爭羅陳茲地絕翔走自然嚴且神微風吹木石澎音烹又

湃音拜聞韶鈞夜半起下視溟波銜日輪魚龍驚踊躍叫嘯

成悲辛怪氣或紫赤敲磨共輪囷去倫切金鷄既騰翥六合俄

清新常聞禹穴奇東去窺甌閩越俗不好古流傳失其真幽

雅雨堂

蹤邈難得聖路嗟長堙迴臨制同江濤屹起高峨岷壯志死

不息千年如隔晨是非竟何有棄去非吾倫凌江詣廬嶽浩

蕩極遊巡崔率沒雲表陂陀浸湖淪是時雨初霽懸瀑垂天

紳前年往羅浮步夏南海濬大哉陽德盛榮茂恒留春鵬騫

虛言切墮長翮鯨戲側修鱗自來連州寺曾未造城闈日攜青

雲客探勝窮崖濱太守邀不去羣官請徒頻囊無一金資翻

謂富者貧昨日忽不見我令訪其鄰奔波自追及把手問所

因顧我卻興歎君寧異於民合離自古然辭別安足珍吾聞

九疑好夙志今欲伸斑竹啼舜婦清湘沉楚臣衡山與洞庭

此固道所循尋萬方抵洛歷華遂之秦浮游靡定處偶往即

通津吾言子當去子道非吾遵江魚不池活野鳥難籠馴吾

非西方教憐子狂且醇吾嫉惰遊者憐子愚且諄去矣各異

趣何為浪沾巾

不羈漢書鄒陽傳使不羈之士與牛馬同阜脫冠謝靈運詩歸客

遂海隅脫翦頭髮魏書釋老志服其教者則剃落鬚髮釋

冠謝朝列謝靈運山居賦自注天台四明相接連四

始依佛戒謝靈運山居賦自注天台四明相接連四

剃髮為僧謝靈運山居賦自注天台四明相接連四

明秋旻爾雅釋天秋為旻天天台孫綽遊天台山賦序天台者蓋

萊登陸則有四明天台皆元聖之所遊也涉海則有方丈蓬

萊支遁天台山銘序余覽內經山記云剡縣東南有天台山

韓云天台山嶙峋揚雄甘泉賦嶙峋最高頂謝靈運有登

名在台州嶙峋嶙峋洞無厓兮最高頂石門最高頂

詩光芒史記天官書填澎湃司馬相如上林賦沸乎暴怒

星其色黃光芒澎湃澎湃司馬彪曰澎湃澎湃雅雨堂

相戾韶鈞書益稷蕭韶九成史記趙世家簡子曰我之帝也

三代日輪梁簡文帝大愛敬寺銘日輪下蓋承露上擊

困史記天官書若烟非烟若雲非雲金鷄康孟詵日詩金

漾晨史記東越列傳閩越王無諸及越東海王搖者皆越王句踐之後也秦并天下以其地為閩中

郡漢五年復立無諸為閩越王孝越俗莊子逍遙遊篇宋

惠三年立搖為東海王都東甌越俗人資章甫而適諸

越越人斷髮文聖路蔣云聖路謂舜禹南巡之路淞江濤越絕書子胥

身無所用之聖路禹南巡之路淞江濤越絕書子胥

于大江口發憤馳騰氣若奔馬威凌萬物歸神大海彷彿

之閒音兆常在後世稱述蓋子胥水仙也水經注浙江水

流於兩山之閒江水急濬兼濤水晝夜再來應時刻常

以月晦及望尤大至於二月八月最高峩峩二丈有餘

峨岷按峨嶺岷山至高水經注當抗廬嶽廬山賦序曰廬

山彭澤之山也雖非五嶽之數宮窿嵯峨實峻極之名山

也山圖曰山四方周四百餘里疊郭之巖萬仞懷靈抱異

苞諸仙迹王云浩蕩屈原九歌登崑崙兮浩蕩崔萃揚雄蜀都

廬山在江州三輔黃圖銅仙人捧銅陵陀兩雅釋地陂者曰淪

雲表盤玉杯以承雲表之露陵陀兩雅釋地陂者曰淪

詩伐檀真之河之澹兮河水清且淪懸瀑水經注廬山之

倚爾雅釋水大波為瀾小波為淪懸瀑北有石門水水

出嶺端懸流飛瀑近三百許步下散漫干天紳方云宋之

數步上望之連天若曳飛練於霄中矣天紳問詩雨巖

天作帶雲壑樹披衣孟羅浮後漢書地理志南海郡博羅

東野詩亦嘗用天紳字羅浮有羅浮山自會稽浮往博羅

山故置海澹班固東都賦西盪河源陽德傳休奕詩陽德

博羅縣海澹東澹海澹善曰澹厓也陽德雖普濟非陰亦

已有前期王右軍官奴帖不令民知皆可證也惟齊書庾
易傳臨川王暎臨州獨重易上表薦之餉麥百斛易謂使
人曰民樵采麋鹿之伍終歲鮮毛之衣馳騁日月之車得
保自耕之祿於大王之恩亦已深矣辭不受此乃以部民
而自稱較前九疑屈原離騷九疑嶺其並迎史記太史公
此諸條稍別九疑自序閩九疑水經注營水出營陽冷道
縣流迤九疑山下磐基蒼梧之野峯秀數郡之閒羅巖九
舉各導一溪岫壑負岨異嶺同勢遊者疑焉故曰九疑山
王幼學綱鑑集覽九疑山有九峯一朱明二石城三斑竹
石樓四娥皇五舜源六女英七蕭韻八桂林九梓林斑竹
博物志堯之二女舜之二妃曰湘夫清湘水經注湘中記
人舜崩二妃啼以涕揮竹竹盡斑清湘水經注湘中記
六丈下見底石如擣菹湘水又北汨水注之汨衡山書禹
水又西為屈潭即羅淵也屈原懷沙自沉於此衡山貢岷
山之陽至于衡山周禮夏官職方氏正南曰荊州其山鎮
曰衡山注衡山在湘南水經注衡山東西二面臨映湘川
自長沙至此江湘七百里有九背故漁者歌曰帆隨湘轉
望衡九面羅含湘中記衡山九疑皆有舜廟遙望衡山如
陣雲沿湘千里九洞庭中山經洞庭之山帝之二女居之
面九背乃不復見洞庭是常遊於江淵澧沅之交瀟湘之

淵是在九江之閒出入必以飄風暴雨注今長沙巴陵縣
西有洞庭陂潛伏通江離騷曰道吾道兮洞庭洞庭波兮
木葉下皆謂此也史記蘇秦傳楚南有洞庭蒼梧索隱曰
洞庭今青草湖是也在岳州界水經注洞庭湖水廣圓五
百餘里日月若爾雅釋山嵩高為中嶽注太室山也白
出沒於其中嵩虎通中央之嶽獨加高字者何中央居
四方之中故洛書禹貢導洛自熊耳東北會于澗瀍又東
曰嵩高山洛會于伊又東北入于河云嵩山在洛
華西山經太華之山削成而四方其高五千仞其廣十里
爾雅釋山華山為西嶽周禮夏官職方氏河南曰豫州
其山鎮曰華山秦張衡西京賦秦里其朔實為咸陽左
云太華山在華州秦有肴函重險桃林之塞綴以二華
浮游屈原離騷欲遠集而無所止兮聊靡定處詩桑柔自
所定池魚籠鳥潘岳秋興賦序譬猶池魚西方白帖教起
處籠鳥有江湖山藪之思西方西方化流
中情遊記玉藻垂綏五
夏情遊寸情遊之士也

送靈師

佛法入中國爾來六百年齊民逃賦役高士著音幽禪官吏
不之制紛紛聽其然耕夫日失隸朝署時遺賢靈師皇甫姓
肩胷本蟬聯少小涉書史早能綴文篇中閒不得意失跡成
遷延逸志不拘教軒騰斷牽學圍棋鬪白黑生死隨機權六
博在一擲梟盧叱迴旋戰詩誰與敵浩汗橫戈鋌音延又音禪飲
酒盡百觥同蓋嘲諧思逾鮮有時醉花月高唱清且絲四座咸
寂默杳如奏湘絃尋勝不憚險黔江屢洄沿瞿唐五六月驚
電讓歸船怒水忽中裂千尋墮幽泉環迴勢益急仰見團團
天投身豈得計性命甘徒捐浪沫感翻涌漂浮再生全同行
二十人魂骨俱坑填靈師不挂懷冒涉道轉延開忠二州牧

詩賦時多傳失職不把筆珠璣為君編強留費日月密席羅
嬋娟昨者至林邑使君數開筵逐客三四公盈懷贈蘭荃湖
游泛漭沆音莽溪宴駐潺湲別語不許出行裾動遭牽鄰州
競招請書札何翩翩十月下桂嶺乘寒恣窺緣落落王員外
爭迎獲其先自從入賓館占恠同吝久能專吾徒頗攜被接宿
窮歡妍聽說兩京事分明皆眼前縱橫雜謠俗瑣屑咸羅穿
材調真可惜朱丹在磨研方將斂之道且欲冠其顛韶陽李
太守高步凌雲烟得客輒忘食開囊乞音疾陵錢手持南
曹叙字重青瑤鐫古氣參豕繫高標摧太元維舟事干謁披
讀頭風痊還如舊相識傾壺暢幽悃以此復留滯歸驂幾時

入中國

云按後漢明帝夢見金人問羣臣或曰西方有神名曰佛其形長丈六尺而金色於是遣使天竺問佛道法圖畫形像以歸其教因流入中國此詩據漢明帝時言之耳故其佛骨表云自後漢時流入中國又云漢明帝時始有佛法也漢武故事昆邪王殺休屠王來降得其金人之神置之甘泉宮則是佛入中國始自漢武至成哀間已有經矣杜致行守編亦曰漢武作昆明池掘地得黑灰東方朔云可問西域道人西域道人佛之徒也又開皇歷代三寶記云劉向稱予覽典籍已見有經將知周時九流釋典秦雖蕪除漢興復出則先漢之前逆至於周有佛有經其來也遠范蔚宗胡為以謂明帝之時佛始入中國耶退之一世大儒非承襲謬誤者將由心惡其教不復詳考其源流所自耳愚按南史天竺迦毘黎國傳佛道自後漢明帝法始東流自此以來其教稍廣別為一家之學又按陶弘景難沈約均聖論云漢初長安乃有浮屠而經像眇昧張騫雖將命大夏甘英遠居安息猶不能宣譯風教闡揚斯法必其發夢帝庭乃稍就興顯弘景生梁武之世佛教源流是其所悉乃著論如此則佛法入中國斷自

明帝而某乃引雜說以訾之殊無深識顧齊民

莊子漁父

化於齊民

南史王筠傳七葉之中名德重光爵位相繼人賢蟬聯有集沈約語人曰自開關以來未有爵位蟬聯文才相繼如王綴文漢書劉向傳贊自孔子後綴文之遷延

氏之盛也

漢書劉向傳贊自孔子後綴文之遷延

左傳晉人謂之遷延

不拘教淮南原道訓曲士不可與圍

棋

邯鄲淳藝經棋局從橫各十七道合二百八十九道白

類馬融圍棋賦

畧觀圍棋今法於用兵三尺之局今為白

戰鬪場白黑紛亂

今於約葛自臨死地今設見權譎

黑班固奕旨

棋有六博宋玉招魂篔簹象棋有六博些成

棋故為一擲

晉書何無忌傳劉毅家無梟盧按晉書張重

六博得梟者勝

而李翱五木經王采四盧白雉牛毗采六

開塞塔禿擲梟全為王駁

為毗皆元曰盧白二元三白梟

雅雨堂

元革注曰王采貴采也賤采也則又以盧為最勝臯
 為最下大抵古今不同然按劉毅傳亦以盧為貴則謝艾
 未足據也臯二子白叱迴旋擲毅次擲得雉大喜褰衣繞
 使轉為黑即成盧矣不事此耳劉裕惡之因按五木
 牀叫謂同座曰非不能盧而四子俱黑其一子轉躍未定
 久之曰老兄試為卿答既而戰文唐人語也白居易
 裕厲聲喝之即成戰詩方云戰文重掉鞅劉禹錫詩戰文牙
 盧焉毅意殊不快戰詩戰文重掉鞅劉禹錫詩戰文牙
 誰與浩汗眾源未可得測戈鋌雲說文鋌小矛也高
 唱李陵錄別詩乃命絲湘絃屈原遠遊使黔江傳楚西有
 黔中巫郡新唐書地洄沿爾雅釋水逆流而上曰沂洄書
 理志黔州有黔江縣洄沿禹貢沿于江海注順流而下曰
 沿瞿塘水經注峽中有瞿塘黃龍二灘夏水迴復沿沂所
 大如牛瞿塘不可流灑中裂水經注同源分見天水經注
 瀕大如襪瞿塘不可觸派裂為二水投身潘岳西征賦
 百里中兩岸連山略無闕處重巖疊嶂投身矧匹夫之安
 隱天蔽日自非停午夜分不見曦月

土邈投身開忠二州新唐書地理志開州盛山郡
 於鎬京開忠二州忠州南賓郡皆屬山南道失職宋
 九辯坎壈今貧士費日月宋玉招魂密席陸機詩密林邑
 失職而志不平費日月宋玉招魂密席陸機詩密林邑
 新唐書地理志驩州日南郡越裳縣注貞觀二年綏懷林
 邑乃僑治驩州之南境九年置林州領林邑金龍海界三
 縣貞元開筵上節開筵命羽觴潏沆張衡西京賦滄池
 末廢開筵上節開筵命羽觴潏沆張衡西京賦滄池
 大潺湲屈原九歌翩翩陸厥詩書記既翩桂嶺新唐書
 也潺湲流水兮潺湲翩翩陸厥詩書記既翩桂嶺新唐書
 賀州臨賀郡武德四年以始安郡之富川熙平郡之
 桂嶺零陵郡之馮乘蒼梧郡之封陽置屬嶺南道落落
 世說太尉答王平子曰王員外新唐書王仲舒傳遷吏部
 誠不如卿落落穆穆王員外考功員外郎坐累為連州
 司謠俗按魏武帝有謠俗郭璞爾雅朱丹相東王書答
 戶既定唯韶陽新唐書地理志韶州高步左思詩高凌雲
 丹既定唯韶陽新唐書地理志韶州高步左思詩高凌雲
 黃有別韶陽始興郡屬嶺南道高步左思詩高凌雲
 烟漢書司馬相如傳乞世說郗公大聚斂嘉賓意甚不同
 飄飄有凌雲氣乞世說郗公大聚斂嘉賓意甚不同
 雅雨堂

會稽內史謝公就乞牋紙右軍檢校庫中有九萬悉以乞謝公晉書謝安傳與元圍棋賭別墅元不勝安顧謂其甥

羊曇曰以墅乞汝廣韻曾錢漢書東方朔傳館陶公主請氣與人物也今作乞

南曹叙王云唐制吏部員外郎一人掌判南曹方

北史文苑傳論于時陳郡袁豕繫史記孔子世家孔子晚

翻等彫琢瓊瑤刻削杞梓而喜易序豕繫象說卦

文言漢書藝文志孔太元漢書揚雄傳鉅鹿侯芭頭風痊

氏為之豕象繫辭常從雄居受其太元

魚豢典略魏太祖以陳琳管記室作諸書及檄草成呈太

祖太祖先苦頭風是日疾發讀琳所作翕然起曰此愈我

病如舊相識左傳吳公子札聘于傾壺任昉詩傾壺已等樂

史公留滯周南

捫蝨新話退之送惠師靈師文暢澄等詩語皆排斥獨於

靈似於褒惜而意實微顯如圍棋六博醉花月羅嬋娟之

句此豈道人所宜為者其卒章云方將斂之道且欲冠其

顛於澄觀詩亦云我欲收斂加冠巾此便是勸令還俗也

按公解排異端攘斥佛老不遺餘力而顧與緇黃來往且

為作序賦詩何也豈徇王仲舒柳宗元歸登輩之請不得

已耶抑亦遷謫無聊如所云逃空虛者聞人足音登然而

喜故姑與之周旋耶然其所為詩文皆不舉浮屠老子之

說而惟以人事言之如澄觀之有公才吏用也張道士之

有膽氣也固國家可用之才而惜其棄於無用矣至如文

暢喜文章惠師愛山水大顛頗聰明識道理則樂其近於

人情穎師善琴高閑善書廖師善知人則舉其閑於技藝

靈師為人縱逸全非彼教所宜然學於佛而不從其教其

心正有可轉者故往往欲收斂加冠巾而無本遂棄浮屠

終為名士則不峻絕之乃所以開其自新之路也若盈上

人愛山無出期則不可化矣僧約廣宣出家而猶擾擾蓋

不足與言而方且厭之矣

聞梨花發贈劉師命

按以下乃貞元二

桃蹊惆悵不能過紅艷紛紛落地多聞道郭西千樹雪欲將

君去醉如何

雅雨堂

桃蹊史記李廣傳贊桃李不言下自成蹊師古曰蹊謂徑道也

梨花下贈劉師命

洛陽城外清明節百花寥落梨花發今日相逢漳海頭共驚

爛熳開正月

清明逸周書時訓解清明之日桐始華

劉生按劉生本樂府舊題方本作劉生詩而注云或無詩字無詩字者是也古樂府解題云劉生不知何代人觀齊梁以來所為劉生詩者皆稱其任俠

豪放周遊於五陵三秦之地大抵五言四韻意亦相類公以師命姓劉其行事頗豪放故用舊題贈之而更為七言長篇集中有用樂府舊題而效其體者如

青青水中蒲及有所思聯句是也有用樂府舊題而變其體者如猛虎行及此詩是也

生名師命其姓劉自少軒輕音至非常儔棄家如遺來遠遊東

走梁宋暨揚州遂凌大江極東陬洪濤毒天禹穴幽越女一

笑三年留南逾橫嶺入炎州青鯨高磨波山浮怪魅炫曜堆

蛟虬山參蘇遭切謹譟猩猩游毒氣爍體黃膏流問胡不歸良

有由美酒傾水禽肥牛妖歌慢舞爛不收倒心迴腸為青眸

千金邀顧不可酬乃獨遇之盡綢繆晉茂切然一餉成十秋

昔鬚未生今白頭五管歷徧無賢侯迴望萬里還家羞陽山

窮邑惟猿猴手持釣竿遠相投我為羅列陳前修芟蒿斬蓬

利勑耨天星迴環數纜周文學穰穰困倉稠車輕御良馬力

優咄哉識路行勿休往取將相酬恩讐

軒輕詩六月戎車既安如輕如軒如遺詩谷風棄子如遺

梁宋新唐書地理志宋州睢陽郡本雅雨堂

梁揚州書禹貢淮海維揚州東陬王云東陬謂越也洪濤蔡邕漢津賦洪濤

沸騰而越女越絕書越乃飾美女西施鄭旦使大夫種獻

一笑宋玉登徒子好色賦媽橫嶺按公送廖道士序衡之

益峻其最高而屈原遠遊嘉南州之炎德兮謝青鯨

橫絕南北者嶺靈運孝感賦眇投迹於炎州

朱子曰青字未莊子外物篇鷲揚而奮鬣白波若

山參神異經西方深山人長尺餘猩猩記曲禮猩猩能

內南經往人面飲醇酒倒心迴腸按

名如豕而人面魏文帝樂府但當

心猶云傾倒其心司馬遷青眸傳毅舞賦眇般鼓則騰

報任安書賜一日而九迴青眸吐哇咬則發皓齒

金鮑照詩千金顧笑買芳年王僧綢繆李陵詩獨有盈觴

瞥然王逸九思日瞥瞥兮西沒說十秋詩采葛一日不見

婦自悲賦度九冬而五管舊唐書地理志嶺南道五管廣

廓處遙十秋以分居州中都督府桂州下都督府邕

州下都督府容州下都督府安南都督府云唐永徽後

以廣桂容邕安南皆隸廣府謂之五府節度使名嶺南五

管前修屈原離騷謇吾法夫前修兮非世俗鋤耨賈誼過

耨棘矜非銛於天星迴環歲且更始淮南時則訓星周於

天注謂二十八舍更見南方至是月周匝也此一年十二

月則星一周也又按左傳晉侯曰十二年矣是謂一終一

星終也庾信哀江南賦天道周星物極必反此謂星皆十

二年一周也今此詩若承陽山來則謂師服至此已一年

若以瞥然一餉成拾遺記曹曾積石吐哉漢書東方朔傳

倉記月令修困倉拾遺記曹曾積石吐哉漢書東方朔傳

古曰吐叱識路來見人於太行方北面而持其駕告臣曰

昌黎詩集卷二

卷二

三

雅雨堂

善此數者愈善而離楚遠耳今王欲成霸王而攻邯鄲猶至楚而北行也公以師命負才浪游久荒其業故曰車輕御良馬力優咄哉識路行勿休蓋深警之

縣齋有懷

云此陽山縣齋作貞元十九年公以言事出至是二十一年順宗即位而作此詩

少小尚奇偉平生足悲咤猶嫌子夏儒肯學樊遲稼事業窺
臯稷文章蔑曹謝濯纓起江湖綴佩雜蘭麝悠悠指長道去
去策高駕誰為傾國媒自許連城價初隨計吏貢屢入澤宮
射雖免十上勞何能一戰霸人情忌殊異世路多權詐蹉跎
顏遂低摧折氣愈下冶長信非罪侯生或遭罵懷書出皇都

銜淚渡清灞身將老寂寞志欲死閑暇朝食不盈腸冬衣纔

掩骼枯架切軍書既頻召戎馬乃連跨大梁從相公彭城赴僕

射弓箭圍狐兔絲竹羅酒肴同兩府變荒涼三年就休假求

官去東洛犯雪過西華塵埃紫陌春風雨靈臺夜名聲荷朋

友援引乏姻婭雖陪彤庭臣詎縱青冥鞞音寒空聳危闕曉

色曜脩架捐軀辰在丁鍛所拜切翻時方措投荒誠職分領邑

幸寬赦湖波翻日車嶺石坼天罅呼訝切毒霧恒熏晝炎風每

燒夏雷威固已加颶音勢仍相借氣象杳難測聲音吁可怕

夷言聽未慣越俗循猶乍指摘兩憎嫌睚眦音互猜訝祗

緣恩未報豈謂生足藉嗣皇新繼明率土日流化惟思滌瑕

垢長去事桑柘切高開雲扃壓頰抗風榭禾麥種滿地

梨棗栽繞舍兒童稍長成雀鼠得驅嚇呼訝切官租日輸納村

酒時邀迓閑愛老農愚歸弄小女姘切如今便可爾何用

畢婚嫁

悲咤郭璞詩撫心獨悲咤茂曹謝南史文學傳吳邁遠好自誇每作詩得稱意語輒擲地呼曰曹子建

何足綴佩張衡思元賦旌性行以制佩兮佩夜光與連城數哉綴佩瓊枝縹幽蘭之秋華兮又綴之以江蘿

價史記蘭相如傳趙惠文王時得楚和氏璧秦昭王聞之願以十五城請易璧魏略致連城之價為命世之寶北

史彭城王勰傳帝改勰詩一字勰漢書武帝紀元光五年徵吏民有明

曰陛下賜刊一字足以價等連城計吏師古曰計者上澤宮當世之務習先聖之術者令與計偕師古曰計者上

計簿使也按初隨計吏貢貞元二年公始來京師也又天

子將祭必先習射於澤澤者所以擇士也注澤宮名

上秦國策蘇秦說秦王一戰霸左傳一戰而霸文之教也

士第貢於京師至貞元十摧折賈山至言震之以威壓之

年屢試博學宏詞不中治長史記仲尼弟子傳公治長齊人字子

治長長孔子曰雖在累紲之中非其罪也侯生史記信陵

隱士曰侯嬴家貧為夷門監者公子從車騎虛左自迎侯

生侯生下見其客朱亥故久立與其客語從騎皆竊罵侯

生懷書秦國策蘇秦去秦出都按貞元十一年朝食冬衣

左傳余姑翦滅此而後朝食淮南掩骼漢書揚雄傳折脅

齊俗訓貧人冬則短褐不掩形掩骼拉骼師古曰骼骨

也揆蒼相公僕射晉幕十五年從徐州張建封幕狐兔賈

至言繫兔伐狐東方朔諫起上林兩府荒涼方云此言董

苑疏廣狐兔之圍大虎狼之墟兩府荒涼張相繼殂謝

也三年休假十九年始除監察御史按自十六年冬至十

九年春纔二年餘曰三年特舉其成數耳且十八年春已

有四門博士之授但是年嘗謁告歸洛因遊華山故亦在

休假犯雪

北史薛端傳隆冬極寒徒跣冒紫陌賦濟漳浦中而橫陣倚紫

靈臺

詩靈臺經始靈臺三輔黃圖文王靈臺在長安西北四十里漢靈臺在長安西

寄止靈臺

中此三雍之一也又一靈臺姻婭詩節南山瑣

謂為婚姻

兩婿相謂為父母相形庭臣班固西都賦玉階形

察御史

青冥韞天屈原九章據青冥而攄虹兮遂倏忽而捫

也

韞軛捐軀曹植詩誰言捐軀辰在丁二月公以監察御史

上天早人飢

疏賤陽山令鍛翮顏延之詩鸞翮有時方措

辰在丁謂上

疏之日也嘉平周曰大禘秦曰臘日車莊

廣雅釋天

夏曰清祀商曰嘉平周曰大禘秦曰臘日車莊

徐無鬼篇

若乘日之炎風淮南時則訓南方之極自北

車遊於襄城

之野所擊無不摧颶勢國史補南海人言

威折者今人

主之威非直雷霆也颶勢海風四面而至名

曰颶風

颶風將至則多虹蜺名曰颶母嶺表

錄異嶺嶠

夏秋雄風曰颶發日午至夜半止

而誰與居

繼明易離卦大人以率土詩北山率流化三皇

無言而化

流四海南史劉懷桑柘王褒僮約種植桃李

慰傳膠東

流化頰川致美桑柘木者謂之樹注臺上起屋

為行鮑照詩

雲肩鮑照詩羅樹蕭廣濟孝子傳王祥後

桑柘盈疇

雲肩鮑照詩羅樹蕭廣濟孝子傳王祥後

梨棗之梨

周文弱枝之棗雀鼠母庭中有李結子使祥

畫視鳥雀

夜則趨鼠南史顧歡傳歡莊子秋水篇鴟得

而視之曰

嚇注弄後漢書明德馬皇后小女姁後漢書五

以口拒人也

弄後漢書明德馬皇后小女姁後漢書五

初京都童

謠曰河間姁女畢婚嫁後漢書向長傳武中男

工數錢說

文姁少女也畢婚嫁後漢書向長傳武中男

女娶嫁既

畢勅斷家事與北海禽慶俱遊五嶽名山竟不

知所終沈

約詩早欲尋名山須待婚嫁畢若溪詩話蕭思

為俗務牽退之云如今便可爾何用畢
 婚嫁按蕭惠基事見齊書本傳及南史
 顧嗣立曰公詩句句有來歷而能務去陳言者全在於反
 用如醉贈張祕書詩本用嵇紹鶴立雞羣語偏云張籍學
 古淡軒鶴避雞羣送文暢師本用老杜每愁夜中自足蝸
 句偏云照壁喜見蝸薦士詩本用漢書強弩之末力不能
 入魯縞語偏云強箭射魯縞嶽廟詩本用謝靈運猿鳴誠
 知曙句偏云猿鳴鐘動不知曙此詩結語本用向平婚嫁
 事偏云如今便可爾何用畢婚嫁真令舊
 事翻新解得此祕則臭腐皆化為神奇矣

新竹

亦無明據但舊編在縣齋讀書之後姑從之

筍添南堦竹日日成清閼音縹節已儲霜黃苞猶揜翠出欄

抽五六當戶羅三四高標陵秋嚴貞色奪春媚稀生巧補林

併出疑爭地縱橫乍依行爛漫忽無次風枝未飄吹露粉先

涵淚何人可攜翫清景空澄澄應切又視宅耕切

清閼

按此用閼宮有恤縹節黃苞廣雅釋器縹青也左思

縹結綠葉翠左思蜀都賦高標烏迴翼乎高標爛漫王延壽魯靈光殿

莖冒霜停雪左傳及鄆亂次風枝盛弘之荆州記臨賀謝沐

分散無次以濟遂無次風枝縣東山有竹未至數十里

遠貌聞風吹楚竹露粉按王維詩綠竹含新粉今沾露珠清景

如簫管之音曹植詩明澄視魯靈光殿賦齊首目以

月澄清景澄盼廣韻澄直視貌

晚菊

少年飲酒時踊躍見菊花今來不復飲每見恒咨嗟佇立摘

滿手行行把歸家此時無與語棄置奈悲何

踊躍

徐淑詩瞻望今踊躍佇立兮徘徊

佇立

詩燕燕箋佇立久立也

無與語

司馬遷報仁安

書獨悒鬱

而誰與語

君子法天運

按此詩為劉禹錫柳宗元暉比伍文而

人行險以徼幸寒暑不可期也利害判然惟人自擇

耳彼二子者慕熏灼之勢而忘冰霜之懼可憂哉可

君子法天運四時可前知小人惟所遇寒暑不可期利害有

常勢取捨無定姿焉能使我心皎皎遠憂疑

寒暑

莊子讓王篇道德於此則皎皎屈原遠遊精

東方半明

窮通為寒暑風雨之序矣皎皎即位不能親政而憲

相皆天下重望王叔文用事相繼引去此詩所以喻

喻獨有太白配殘月也順宗已厭機政執誼叔文尚

以私意更相猜忌此詩所以有嗟爾殘月勿相疑同

光共影須臾期也及憲宗立而叔文執誼竄猶東方

明而殘月太白滅此詩所以喻殘月暉暉太白睽睽

雞三號更五點也意微而顯誠得詩人之旨

東方半明大星沒獨有太白配殘月嗟爾殘月勿相疑同光

共影須臾期殘月暉暉太白睽睽音雞三號更五點

東方半明

詩齊風東太白又太白長庚西方星故云配

暉暉

虞騫視月詩睽睽揚雄太元明復睽天中獨

雞三號

大戴禮四代篇東有開明於時雞三更五點

也杜佑通典一夜分五更者以五夜更易為名也顏之推曰

五夜謂甲乙丙丁戊也點者以下漏滴水為名每一更又

分為五點每夜二十五點每點又擊點以記

雜詩四首

按此詩永貞元年夏秋之間為當時朝士

人所托非一物也

朝蠅不可驅暮蚊不可拍蠅蚊滿八區可盡與相格得時能
幾時與汝恣啖咋鋤陌切又側革切涼風九月到埽不見蹤跡

八區揚雄長楊賦洋洋八區也相格廣韻格擊也鬪也恣啖咋晉書吳猛傳少

有孝行夏月手不驅蚊懼其去已而噬親也玉篇啖食也咋聲大也

碧溪詩話退之云涼風九月到埽不見蹤跡夢得云清商一來秋日曉羞爾微形飼丹鳥聖俞云薨薨勿久恃會有

東方白王逢原云蚊蟲交紛始誰造一一口吻如針錐啗人肌膚得腹飽不解默去猶鳴飛雖然今尚爾無奈當有

獵獵秋風時小人稔惡豈漏天網但可僥倖目前耳左氏云天之假助不善非佑之也將厚之惡而降之罰也其是

之謂乎

按蠅蚊自古以喻小人此則指伍文輩也內而牛昭容李忠言外而韋執誼二韓劉柳陸質呂溫李景儉陳諫房啓凌準程昇等莫非其黨諸人汲汲如狂所謂蠅蚊滿八區者也然小人得志其與能幾何旋即貶斥無能免者固已

早見其必然矣

鵲鳴聲楂楂音查烏噪同聲獲獲一號爭鬪庭宇閒持身博彈

射黃鵠能忍饑兩翅久不擘蒼蒼雲海路歲晚將無獲

楂楂獲獲廣韻查大口貌獲手取也查字本無木傍係後人所加又或作啗亦俗字也此種本無取義特

狀其聲耳黃鵠屈原卜居寧與擘廣韻分黃鵠比翼乎擘也

按鳥鵠爭鬪謂韋執誼本為王叔文所引用初不敢相負既而迫公議時有異同叔文大惡之遂成仇怨是自開嫌

釁之端也黃鵠蓋指賈耽以先朝重望稱疾歸第猶冀其桑榆之收也

截潦音老為構櫨音薄斲楹以為椽束蒿以代之小大不相權

雖無風雨災得不覆且顛解轡棄騏驥寒驢鞭使前崑崙高
萬里歲盡道苦遭停車卧輪下絕意於神仙

檫屈原九歌桂棟今檫也構樞也榰梁詩柱枅構榰相枝也楹椽也楹椽也楹椽也

楹柱也椽椽也龐德公詩椽椽風雨詩鴉鴉風寒驢賈誼

檫椽之累重顧柱小之奈何崑崙崑崙崑崙崑崙崑崙

原文騰駕罷牛驂寒驢崑崙崑崙崑崙崑崙崑崙

今驥垂兩耳服鹽車崑崙崑崙崑崙崑崙崑崙

中有增城九重其高萬一千里百一十四步二尺六寸或

上倍之是謂涼風之山登之而不死或上倍之是謂懸圃

登之乃靈或上倍之乃維上詩東山敦彼獨宿亦

天登之乃神是謂太帝之居卧輪下鬼神志周槃

與行旅同宿逢夫妻寄車下宿

按易繫辭曰德薄而位尊知小而謀大力小而任重鮮不

及矣故曰鼎折足覆公餗其形渥凶言不勝其任也執誼

以榦材而竊高位當平時且不可況危疑之際能無顛覆

乎然此乃用之者過也世豈無騏驎顧舍之而不用君門

萬里日暮途遠何由自致乎

雀鳴朝營食鳩鳴暮覓羣獨有知時鶴雖鳴不緣身暗於今

蟬終不鳴有抱不列陳蛙鼃鳴無謂閭閻古音祗亂人

知時鶴淮南說山訓難知將旦鶴知夜半風土記白鶴暗

蟬方云本草陶隱居曰啞蛙說文鼃鼃鼃鼃鼃鼃

之鼃蓋其聲蛙淫故曰蛙漢書王莽傳曰紫色蛙聲

餘分閨位字說云鼃善怒故音猛而謂怒力為鼃

按此評諸朝士或默或語無救於事唯韋臯賤表為知時

射訓狐

新唐書五行志絳州翼城縣有鴝鵒鳥羣飛

當與順宗實錄參看

於公皆無謂也此四詩

珍尚解玉等同心怨猜屢以啓上則又以勢逼而言非出

公言朋黨之非徒觸凶談至如中官劉光奇俱文珍薛盈

劉伯芻等相與賀之王韋疑其論已因坐朋黨聚遊皆致

息去位所爭甚細至高郢杜佑則心知不可而畏避不言

非鳴雀啞蟬乎補闕張正買因論他事召見其友王仲舒

遣斥非覓羣之鳩乎羊士諤性本傾躁以宣州巡官至京

比伍文聚鬼徵妖言其朋黨相扇魚然中國也縱之
豈即遠有害言其本無能為斗柄行柱西南隅即東
方半明之意也意欲唐突羲和鳥則誅之不可復緩
故欲往而射之身在江湖而乃心王室見無禮於其
君者去之義
不容已也

有鳥夜飛名訓狐矜凶挾狡誇自呼乘時陽黑止我屋聲勢
慷慨非常麤安然大喚誰畏忌造作百怪非無須聚鬼徵妖
自朋扇擺掉拱音拱桷頽墜音墜塗慈母抱兒怕入席那暇更護
雞窠雛我念乾坤德泰大卵此惡物常勤劬縱之豈即遠有
害斗柄行柱西南隅誰謂停姦計尤劇意欲唐突羲和鳥侵
更歷漏氣彌厲何由僥倖休須臾咨余往射豈得已候女兩
眼張睢盱臯驚墮梁蛇走竇一夫斬頸羣雛枯

夜飛莊子秋水篇鳴鶴夜撮蚤察毫末畫出瞋目而不見
邱山博物志鶴一名鴉書目無所見夜則目至

明人截爪甲棄路地此鳥夜至人家拾誇自呼王云或曰
取爪視之則知吉凶輒便鳴其家有殃

也因以名之按順宗實錄叔文大喚曹植鶴雀賦不早
自言讀書知理道即誇自呼也

忌詩桑柔匪言不聚鬼徵妖管輅別傳多聚凶奸朋扇廣
能胡斯畏忌

釋詁扇拱桷爾雅釋宮桷大者謂墜塗書梓材惟抱兒植
助也

鶴雀賦欺恐舍雞窠兩眼搜神記董元範母染患範見
長令兒大怖

觸冒糖揆也世說何乃兩眼李楚賓持弓箭游獵乃屈楚
刻畫無鹽唐突西子

賓於東房宿此夜月明如晝賓至三更忽聞堂中楚痛難
身朱色兩眼如金飛向堂中將嘴便啄忽聞堂中楚痛難
忍賓思此鳥莫是妖魅乃睢盱張衡西京賦睢盱跋扈說
取弓箭射之痛聲即止

臯蛇爾雅釋鳥怪鳴臯鴟注即鴟鴞今江東通呼此屬一
為怪鳥按蛇虺陰物穴處而懷毒螫即謂其黨

夫館本作一矢方云或問矢何以能斬頸也曰鮑明遠詩
黃間潛設盧矢直勿繡頸碎錦翼詩人之語顧隨所用
耳朱子曰方說雖有理然以詩考之似只是公往親射而
臬驚墮梁故佐之者得以刃斬其頸耳不必改字強說也
 羣雛枯按言其黨與既散身死而種類盡殲直一夫之力
之是年任文
之黨果敗

韓昌黎詩集編年箋注卷二

遺
架二

