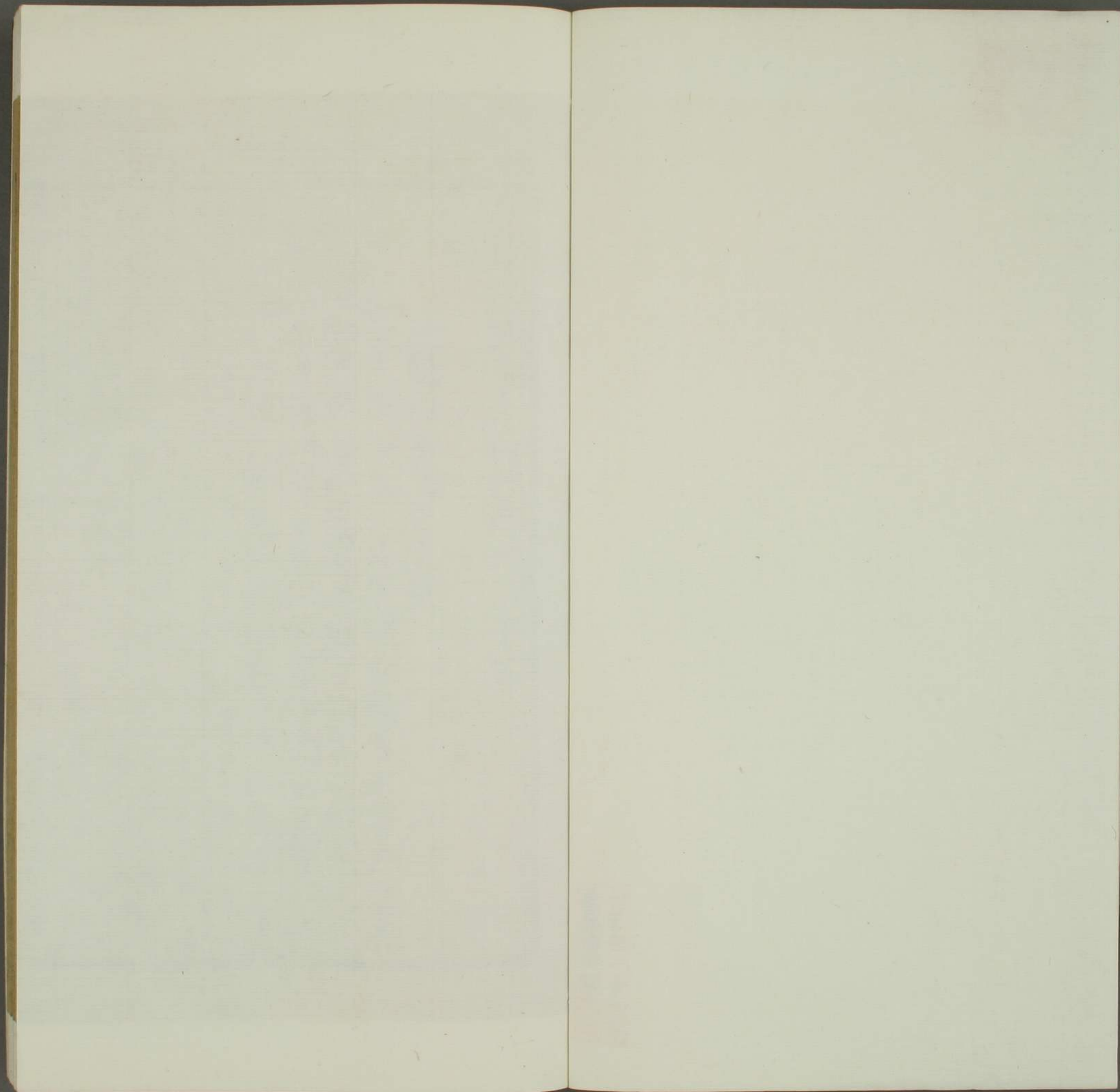


特別
~18
3412
20止



門 八 18
號 3412
卷 20

昭和三年一月十日
近藤潤治郎氏
贈



分類補註李太白詩卷之二十五

題

題隨州紫陽先生壁

神農好長生風俗久已成復聞紫陽客早署丹臺名

喘息食妙氣步虛吟真聲道與古仙合心將元化并

樓疑出蓬海鶴似飛玉京松雪牕外曉池水階下明

忽耽笙歌樂頗失軒冕情終願惠金液提携凌太清

齊賢曰荆山記隨地有厲鄉村有厲山山下有九是神農所出也
九口方一步容數十人九口石上有神農朝厲鄉西有壘兩重壘上
西有見地謂神農宅中有九井汲一井則入井動太白於隨州紫陽
先生喻靈樓送煙子元演序云吾與煙子元演周求名山入神農之
故鄉得胡公之精術胡公身揭日月心飛蓬萊起食霞之孤樓鍊吸
景之精氣續神仙傳云司馬承禎字子微各在丹臺吳兢樂府解題
曰步虛道家所唱備言縹緲輕舉之美抱朴子曰金液太一所謂而
仙者泰清天也王贊曰漢賈山至言曰風行俗成東方朔曰天下望
風成俗玉京山名見前類延羊山明望松雪莊子曰古之所謂志者
非軒冕之謂也謝眺詩志快輕軒冕鮑照詩幽客時結侶提携遊三

山准南子曰其所居
神者臺簡以遊太清

題元丹丘山居

故人棲東山自愛丘壑美青春卧空林白日猶不起
松風清襟袖石潭洗心耳羨君無紛喧高枕碧霞裏

齊賢曰東山事見前謝靈運傳明帝在東宮問鯤曰論者以君方唐亮
自謂何如曰端委廟堂使百僚準則鯤不如亮一丘一壑自謂過之
南史陶弘景持笏松風庭院皆植松孫楚曰所以枕流欲洗其耳所
以漱石欲礪其齒揚雄解嘲曰庸夫高枕而有餘王贊曰漢班嗣書
曰夫嚴子者魚釣於一壑萬物不于其志棲遲於一丘天下不易其
樂也謝靈運詩昔余遊京華于嘗廢丘壑陶淵明詩勁氣侵襟袖簞
瓢謝屐設繫解
聖人以此洗心

題元丹丘穎陽山居

丹丘家于穎陽新卜別業其地北倚馬嶺連峯高
丘南瞻鹿臺極目汝海雲巖映鬱有佳致焉白從
之遊故有此作

仙遊渡穎水訪隱同元君忽遺蒼生望獨與洪崖群
卜地初晦跡興言且成文却顧北山斷前瞻南嶺分
遙通汝海月不隔嵩丘雲之子合逸趣而我欽清芬
舉跡倚松石談笑迷朝曛益願狎青鳥拂衣棲江濱

齊賢曰郭璞有遊仙詩晉書曰安石不相當如蒼生何七發曰北望
汝海青鳥王母使士贊曰詩大序云情發於聲聲成文謂之音詩云
之子于歸晉列女傳贊清芬蕙心左傳
叔向拂衣從之鮑照詩回風起江濱

題瓜州新河餞族叔舍人賁

齊公鑿新河萬古流不絕豐功利生人天地同朽滅
兩橋對雙閣芳樹有行列愛此如甘棠誰云敢攀折
美關倚此固天險自茲設海水落斗門湖平見沙汭
我行送季父弭棹徒流悅楊花滿江來疑是龍山雪
惜此林下興愴為山陽別瞻望清路塵歸來空寂滅

齊賢曰南兖州記曰瓜步五里有瓜步山南臨江中壽水自海入江衝激六百里至此岸則其勢稍衰習坎曰天險不可升也海賦雲錦散文於沙內之際頃籍傳其季父項梁鮑照詩胡風吹朔雪千里度龍山魏氏春秋誌唐居河內之山陽縣與河內向秀相友善遊於竹林思舊賦濟黃河以汎舟細山陽之舊居故蹟延年向常待詩云流連河東遊刪槍山陽賦曹植七哀詩君若清路塵妾若濁水泥王贊曰陸機詩芳樹發華顛長門賦觀衆星之行列毛詩甘棠美召伯也召伯之教明於南國蔽芾甘棠勿剪勿伐召伯所茇又瞻望弗及位涕如兩佛偈曰生滅滅已寂滅為樂

洗脚亭

白道向姑熟洪亭臨道傍前有昔時井下有五丈牀
樵女洗素足行人歇金裝西望白鷺洲蘆花似朝霜
送君此時去回首淚成行王贊曰左傳引領西望江淹賦送君南浦晉樂府羅列自成行

勞勞亭

天下傷心處勞勞送客亭春風知別苦不遣柳條青
齊賢曰輿地志林陵縣新亭龍有望夜樓又名勞勞樓宋改為臨館觀行人分別之所王贊曰陸機詩春芳傷客心

題金陵王處士水亭

此亭蓋齊朝南苑又曰陸機故宅

王子耽玄言賢豪多在門好鵝尋道士愛竹嘯名園
樹色老一作秀荒苑池光蕩華軒此堂見明月更憶陸
平原掃地青玉簾為余置金樽醉罷一作後欲歸去花
枝宿鳥喧何時復來此再得洗囂煩齊賢曰羲之好鵝子
四書陸機入洛成都王頌表為平原內史謝靈運詩清嘯滿金樽王
贊曰漢酈食其傳云賢豪不敢從潘岳詩珣筆華軒王景玄詩長想
軒

題高山逸人元丹丘山居

白父在廬霍元公近遊嵩山故交深情出處無間
函信頻及許為主人欣然適會本意當冀長往不
返欲便舉家就之兼書共遊因有此贈
家本紫雲山道風未淪落沉懷丹丘志沖賞歸寂寞

竭來遊閩荒，捫涉窮禹鑿。黃綠泛潮海，偃蹇陟廬霍。
憑雷躡天牖，弄影憩霞閣。且欣登眺美，頗愜隱淪諾。
齊賢曰：楚詞：仍羽人於丹丘。又：野寂冥其無人。唐閩州長樂郡開元十三年更名福州。治閩縣。即西漢閩粵王閩中郡之地。嶺南荒服。故曰閩。荒靈光殿賦：飛梁偃蹇。以虹指廬山。諫江州。霍山。即舒之鎮。見前謝靈運詩：息心廬。霍期桓子。謝論天下神人。五二曰：隱淪。王贊曰：莊子曰：恬淡寂寞。虛無無爲。此道德之質也。劉向七言：竭來歸耕。永自疎水。經砥柱。山。禹鑿以通河。河水分流。包山而過。山見水中。若柱然。吳都賦：黃綠。山。岳之。巴。西。都。賦。遂。偃蹇。而。上。齊。嘗。靈。光。殿。賦。曰。天。牖。紆。疏。 三山曠幽期，四岳聊所托。故人契高穎，高義炳丹艘。滅跡遺紛囂，終言本峯擎。目矜林湍好，不羨朝市樂。偶與真意并，頗覺世情薄。爾能折芳桂，吾亦採蘭若。拙妻好乘鸞，嬌女愛飛鶴。提携訪神仙，從此鍊金藥。齊賢曰：三山三神山也。四丘。穎水。梓材曰：惟其塗丹艘。王康琚詩：大隱隱朝市。江淹詩：書作秦王女。乘鸞向煙霧。王贊曰：史記：號君出見扁鵲於中關。曰：籍聞高義之日。父矣。太玄經曰：孝子行則成跡。立則隱形。謝靈運詩：我跡入雲峯。陶潛詩：此還有真意。陸機文賦：鍊世情之常。尤鮑照詩：提携遊三

山槽記：長者與之提携。江淹詩：鍊藥曠廬。說文曰：鍊，化金也。

題江夏脩靜寺

此寺是李伯海舊宅

我家北海宅，作寺南江濱。空庭無玉樹，高殿坐幽人。
書帶留青草，琴堂一作幕素塵。平生種桃李，寂滅不

成春

齊賢曰：李邕字泰和，出爲北海太守。天寶中爲吉溫所陷，而有樹似槐而細葉，土人謂之玉樹，揚雄賦：翠玉樹之青葱。漢書：光武側席幽人。三齊記云：鄭康成常居不其城南山中，教授山下，草如薤葉，長尺許，堅韌異常。時人名爲書帶草。宓子賤爲單父宰，鳴琴不下堂，而單父治。故以聽事爲琴堂。幕，莫狄切。覆也。趙鞅謂陽虎曰：種桃李，莫得其陰，秋得其實。王贊曰：謝靈運詩：空庭來鳥雀。易：幽人貞吉。

改九子山爲九華山聯句

并序

青陽縣南有九子山，山高數千丈，上有九峯如蓮花。按圖徵名，無所依據。太史公南遊畧而不書事，絕古老之口，復闕名賢之紀。雖靈仙往復而賦詠

罕聞予乃削其舊號加以九華之目時訪道江漢
憇于夏侯廼之堂開簷岸憤坐眺松雪因與二三
子聯句傳之將來

妙有分二氣靈山開九華李層標渴遲日半壁明朝

霞高積雪曜陰壑飛流散陽厓韋權興權一作青熒玉樹

色縹緲羽人家李白士贊曰老子云道生一王弼注曰一數之

題宛溪館

吾憐死溪好百尺照心明一作以照可謝新安水千

尋見底清白沙留月色綠竹助秋聲却笑嚴湍上于

今獨擅名齊賢曰九域志宛陵隸宣州沈休文有新安江水至清

商歌秋聲也史曹參世家列侯成功惟參擅其名
左思蜀都賦相如君平王褒揚雄當中華而擅名

題東谿公幽居

杜陵賢人清且廉東谿卜築歲將淹宅近青山同謝

眺門垂碧柳似陶潛好鳥迎春歌後院飛花送酒舞

前簷客到但知留一醉盤中祇有水晶鹽齊賢曰漢書

太白傳曰晚好黃老渡牛渚磯至姑孰悅謝家青山欲居焉陶潛門
前有五柳因依五柳先生傳以自況北史魏太武與崔浩語至中夜
賜浩縹膠酒十斛水精戎鹽一兩曰味卿言若此鹽酒士贊曰青山
在當塗縣南三十里寰宇記齊宣城太守謝朓築室於山南遺址猶
存絕頂有謝公池唐天寶間改為謝公山謝朓詩
還望青山郭即此山下有青翠市一名謝家市

嘲魯儒

魯叟談五經白髮死章句問以經濟策茫如墜煙霧

足著遠遊履首戴方山中緩步從直道未行先起塵

秦家丞相府不重褒衣人君非叔孫通與我本殊倫

時事且未達歸耕汶水濱

齊賢曰曹植洛神賦云踐隨遊後

漢志方山冠以進賢以五綵綴為之左傳城濮之戰樂枝輿曳柴而為盾注曰起塵詠為飛走秦紀曰丞相斯請史官非秦記皆廢之非博士官所職天下敢有藏詩書百家語者悉詣守尉雜燒之王贊曰博長老之通稱也陶淵明詩以汝魯中史此用其字揚子或問五經有辯乎曰惟五經為辯說天者莫辯乎易說事者莫辯乎書說體者莫辯乎禮說志者莫辯乎詩說理者莫辯乎春秋魏吳贊答太子牋曰今質白髮生鬢所慮日深後漢王充有淑好博覽而不守章句文中子曰自其家傳七世矣皆有經濟之道論語斯民也三代之所以直道而行也又柳下惠曰直道而事人焉性而不三黜漢書雋不疑傳暴勝之素聞不疑賢至渤海遣吏請與相見不疑褒衣博帶至門上謂勝之開閣延請躡履起迎又叔孫通傳曰通儒服漢王僧之乃變其服短衣徒製漢王喜通降漢從弟子百餘人後起朝儀徵諸生三十餘人魯有兩生不肯行通笑曰若真鄙儒不通時變又宣帝紀曰俗儒不達時宜好是古非今劉向七言曰耨來歸耕亦自疎

懼讒

二桃殺三士詎假劍如霜眾女如娥眉雙花竟春芳

魏姝信鄭襄掩袂對懷王一感巧言子朱顏成死

損傷行將泣團扇戚戚愁人腸齊賢曰離騷眾女嫉余之蛾眉兮謠諑謂余以善淫戰國

東曰魏王遺楚王美人楚王悅之夫人鄭襄知王之悅新人也甚愛新人衣服玩好擇其所喜而為之愛之甚於王王曰婦人之所以事夫者色也而如者其情也今鄭襄知寡人之悅新人其愛之甚於寡人此忠臣之所以事君也鄭襄知王以己為不如此也因謂新人曰王愛子美矣雖然惡子之鼻王則必掩子鼻新人見王因掩其鼻王謂鄭襄曰何也襄曰其鼻與君王之鼻也王曰厚哉令削之無使逆命成帝初即位班婕妤好避入宮為小使俄而大幸為婕妤居增城舍後幸趙飛燕婕妤好失寵椒古怨歌行曰裁成合歡扇團圓以明月棄捐篋笥中恩情中道絕王贊曰二桃殺三士見二卷陸機詩春芳傷客心詩云巧言如簧王康瑛詩疑霜凋朱顏謝靈運詩戚戚感物戚苦無惊

觀獵

太守耀清威乘間弄晚暉江沙橫獵騎山火遶行圍

箭逐雲鴻落鷹鷹隨月兔飛不知白日暮歡賞夜方歸

王贊曰西都賦耀威靈而講武事

觀胡人吹笛

胡人吹玉笛一半是秦聲十月吳山曉梅花落敬亭

愁聞出塞曲，淚滿逐臣纓。却望長安道，空懷戀主情。
齊賢曰：京州記：咸寧中，盜發張駿家，得白玉笛，揚輝書曰：家本秦也。能為秦聲，李斯上書云：擊箏叩缶，彈箏搏箏，而呼為烏。故耳者，真秦也。敬亭山見前樂書古者，羌笛有落梅花曲，律書樂圖云：橫笛胡樂，張博望傳其法於西涼，得摩訶梵勒一曲，李延年因之，更造新聲二十八解，乘輿以為武樂，嘗給邊將，魏晉以後，二十八解不存，所用者唯黃鸝嶺頭水出關入關，出塞入塞，折楊柳，黃覃子亦之，揚望行人十四曲也。博教曰：聞君逐臣，王贊曰：太白放逐之餘，曉戀宗國之意，隨寓而發，觀此詩末三句，擊可見矣。

軍行

騮馬新跨，一作白玉鞍。戰罷沙場，月色寒。城頭鐵鼓

聲猶震，匣裏金刀血未乾。齊賢曰：毛詩注：赤身黑鬃，曰騮。西京雜記：漢武時，身毒國獻騮馬，皆以白玉作之，馬齒為勒，白光琉璃為鞍。王贊曰：南郡賦：群士放逐，馳平沙場，蔡琰胡笳曰：沙場白骨，刀痕箭瘢，風霜凜凜，春寒寒。

從軍行

百戰沙場，碎鐵衣。城南已合，數重圍。突營射殺，呼延將。獨領殘兵，千騎歸。齊賢曰：薛收元經傳曰：匈奴署各，種為單于，有王號者十六等。曰：左右賢王，太子為

元餘四姓曰：呼延氏、卜氏、蘭氏、喬氏。呼延號曰逐也。為輔相王。武安曰：隋來護傳曰：長白山頭百戰場。古樂府：東方千餘騎，夫婿居上座。

平虜將軍妻

平虜將軍婦，入門二十年。君心自不悅，妾寵豈能專。出解床前帳，行吟道上篇。古人不唾井，莫忘昔纏綿。

齊賢曰：古詩：千里不唾井，况乃昔所奉。陸機詩：瞻昔昔之遊，好合纏綿。王贊曰：陸機詩：悲情觸物，感沈思。齊纏綿。

春夜洛城聞笛

誰家玉笛暗飛聲，散入春風滿洛城。此夜曲中聞折柳，何人不起故園情。齊賢曰：玉笛見上李延年橫吹三十八解中有折楊柳一曲。

嵩山採菖蒲者

神仙多古貌，雙耳下垂肩。高嶽逢漢武，疑是九疑仙。我來採菖蒲，服食可延年。言終忽不見，滅影入雲煙。喻帝竟莫悟，終歸茂陵田。齊賢曰：此篇是諷仙人王與詩語。乃樂府詩傳中事。神仙傳：王與者

城陽人君壺谷中不知書無學道意漢武上嵩山登大愚石起道宮使董仲舒東方朔蔡蒙思神至夜半忽有仙人長二丈耳出頤鬚下至有漢武禮而問之仙人曰吾九嶷之人聞中嶽石上嘗蒲一寸九節可以服之長生故來採耳忽然失人所在帝顧侍臣曰彼非復學道服食者必中嶽之神以喻朕耳為之采嘗蒲服之紹三年帝覺闕而不快遂止時從官多服然莫能持久唯王與聞仙人教武帝服乃無服之不息遂得長生隣里老小皆云世見之竟不知所之武帝葬茂陵王贊曰謝靈運詩滅跡入雲峯

金陵聽韓侍御吹笛

韓公吹玉笛，惆悵流英音。風吹繞鍾山，萬壑皆龍吟。

王子停鳳管，師襄掩瑤琴。餘韻度江去，天涯安可尋。

齊賢曰：史記魯仲連好音，嘗獨儻，蓋策鍾山即今蔣山也。長笛賦：龍吟水中，不見已。截竹吹之，聲相似。王子晉吹笙作鳳鳴，王贊曰：家語孔子學琴於師襄子，襄子曰：吾雖擊磬，以為官，然能於琴。

流夜郎聞酺不預

北闕聖人歌，太康南冠君子竄。遐荒漢酺間，奏鈞天。

樂願得風吹到夜郎。齊賢曰：西京賦：北闕里第，毛詩：已無太康。光武紀：大酺，注：漢律，二人以上，羣飲。

蜀金四兩，今思賜得令聚會，飲五日，酺布也。夜郎，隸涿州。魏明帝黃雀行：百姓謳吟，詠太康。王贊曰：鈞，天廣樂。南冠，冠君子並見前。

放後遇恩不霑

天作雲與雷，霈然德澤開。東風日本至，白雉越裳來。

獨棄長沙國，三年未許回。何時入宣室，更問洛陽才。

齊賢曰：易雲：雷屯君子以經綸。又雷兩作，解君子以赦過宥罪。巽詩：陽春布德，澤日本國。事見前。周公相成王，越裳氏重九譯而獻白雉。史記：賈誼為長沙王太傅，二年為鵬賦，歲餘徵見文帝，受釐坐宣室，因感鬼神事而問鬼神之本。王贊曰：東方朔十洲三島記：漢武帝時，月支國使者白：臣國去此三十萬里，國有常占東風，入律百旬不休，青雲干呂，連月不散，當知中國將有好道之君。

宣城見杜鵑花

蜀國曾聞子規鳥，宣城還見杜鵑花。一叫一回腸一

斷，三春三月憶三巴。齊賢曰：成都記：杜宇自天而降，稱望帝，好耕，繡勸人務農，治郫城，亦曰杜宇。至

今蜀人將農必先祠杜宇，時荆州人驚靈死其尸，流而上，至文山下，復生，見望帝，帝以為相，號開明，會巫山壅江，開明鑿通，有大功，望帝以位禪焉。後望帝死，其魂化為鳥，名曰杜鵑，亦曰子規，或云杜宇，禪位於開明，升西山隱，時道三月，子規鳥鳴，故蜀人悲子規為潤州。

鶴林寺杜鵑花高文餘今江
南處處有之俗名映山紅

白田馬上聞鸞

黃鸞啄紫椹五月鳴桑枝我行不記日誤作陽春時
蠶老客未歸白田已綠絲驅馬又前去捫心空自悲

三五七言

秋風清秋月明落葉聚還散寒鴉棲復驚相思相見
知何日此時此夜難為情

雜詩

白日與明月晝夜尚一作常不閑況爾悠悠人安得又
世間傳聞海水上乃有蓬萊山玉樹生綠葉靈仙母

登攀一食駐玄髮再食留紅顏吾欲從此去去之無

時還齊賢曰史記三神山在渤海中淮南子曰增城九重殊樹玉樹
在其西王質曰毛詩悠悠南行鮑照詩悠悠世中人又霞霧好
登攀李德康詩玄髮發朱顏謝靈運詩各勉
玄髮推陸機詩柔顏收紅藻玄髮吐華絲

閨情

寄遠十二首

三鳥別王母銜書來見過腸斷若剪絃其如愁思何
遙知玉牕裏纖手弄雲和奏曲有深意青松交女羅
寫水山井中同泉豈殊波秦心與楚恨皎皎為誰多

其二

青樓何所在乃在碧雲中寶鏡掛秋水一作羅衣輕

春風新粧坐落日悵望金錦一作昇空念此一作送短

書願因雙飛鴻齊賢曰曹植詩青樓臨大路古詩被服羅衣裳

江淹詩日暮碧雲合又袖中有短書願寄雙飛

其三

本作一行書慙慙道相憶一行復一行滿紙情何極

瑤臺有黃鶴為報青樓人朱顏凋落盡白髮一何新

自知未應還離居一作經三春桃李今若為當惣發

光彩莫使香風飄留與紅芳待齊賢曰後漢循吏傳一札十

偃蹇王康琚詩凝霜凋朱顏楚詞折疏麻兮瑤華將以遺兮維若王

贊曰史樂書得以按推喜合慙慙江淹詩所記以殷勤古詩同心而

其四

玉筋落春鏡坐愁湖陽水聞與陰麗華風煙接隣里

青春已復過白日忽相催但恐荷花晚令人意已摧

相思不惜夢日夜向陽臺齊賢曰王筋浹也湖陽後漢南陽

其五

遠憶巫山陽花明淥江暖躊躇未得往淚向南雲滿

春風復無情吹我夢竟斷不見眼中人天長音信短

齊賢曰韓詩搔首躊躇世說桓大司馬病謝公性看病從東入遙望

黃曰吾眼中父不見如此人王贊曰魏文帝詩迴頭四顧望眼中無

其六

陽臺隔楚水春草生黃河一作陰雲隔楚一作相思無日

夜浩蕩若流波流波向海去欲見終無因一作定鏡

遙將一點淚遠寄如花人齊賢曰陽臺事見前楚詞志浩蕩

極楚詞心飛揚兮浩蕩神
女賦燁乎如花温乎如瑩

其七

妾在春陵東君居漢江島一日望花光往來成白道

一作日日來麻一為雲雨別此地生秋草秋草秋蛾

飛相思愁落暉何由一相見滅燭解羅衣

齊賢曰春陵漢江見前法

華經云佛言舍利弗汝於來世當得作佛號曰花光王仲宣詩風流
雲散一別如兩王贊曰楚詞秋草榮而將實謝瞻詩開軒滅華燭古
詩被服羅衣裳曹植詩羅衣何飄飄一本暉下添云
借時携手去今時流淚歸誰知不得意王勣點羅衣

其八

憶昨東園桃李紅碧枝與君此時初別離金瓶落井

無消息令人行歎復坐思坐思行歎成楚越春風玉

顏畏銷歇碧牕紛紛下落花青樓寂寂空明月兩不

見但相思空留錦字表心素至今絨愁不忍窺

齊賢曰

籍詩嘉樹下成蹊東園桃李與李神女賦苞温潤之玉頰曹植詩青樓
臨大路古樂府金瓶素綆及寒禁王贊曰蜀志費禕傳禕諸葛亮與孟
達書曰承知消息慨然永嘆鮑照詩
安能行嘆後坐愁又容華坐消歇

其九

長短春草綠緣階如有情卷施心獨苦抽却死還生

覩物知妾意希君種後庭閑時當採掇念此莫相輕

齊賢曰卷施即本草葶耳江曰蒼耳王贊曰晉載記王猛將行造墓
容垂飲酒從容謂垂曰今當別何以贈我使我覩物思人垂脫佩
刀贈之詩云采采芣苢
薄言采之薄言拾之

其十

魯縞如玉霜筆題月氏書寄書白鸚鵡西海慰離居

行數雖不多字字有委曲天末如見之開緘淚相續

淚盡恨轉深千里同此心相思千萬里一書直千金

一作云千里若在眼萬里若在心齊賢曰韓安國傳云強弩之末不
能穿魯縞師古曰縞素也曲阜之地俗善水之尤為輕細西域傳大

月氏本居燉煌祁連間後乃遠去過大宛西擊大夏而臣之都焉水北其餘保南山羌號小月氏烏弋山離國王去長安萬二千二百里不屬都護東北至都護治所六十日行東與罽賓北與樸桃西與犁鞞條支接行可百餘日乃至條支國臨西海安息長老傳聞條支有弱水西王母亦未嘗見自條支乘水西行可百餘日近日所入云楚詞折疏麻兮璫華將以遺兮離居陸德明音義曰曲禮者儀禮之舊名委曲說禮之事陸機詩引頌望天末

其十一

美人在時花滿堂美人去後餘空牀牀中綉被卷

更不不寢至今三載聞餘香一作猶香亦竟不滅人

亦竟不來相思黃葉落白露濕青苔王琦曰楚詞滿堂兮美人古詩空牀難獨

守又三歲字不滅陶潛賦承華首之餘香毛詩子寧不來又白露露為霜曹植詩相思無絲極江淹賦春官閱此青苔色

其十二

愛君芙蓉嬋娟之艷色色可食兮難再得憐君冰玉

清迥之明心情不極兮意已深朝共琅玕之綺食夜

同鴛鴦之錦衾恩情婉變忽為別使人莫錯亂愁心
亂愁心涕如雪寒燈厭夢竟欲絕覺來相思生白髮
盈盈漢水若可越可惜凌波步羅襪美人美人兮歸
去來莫作朝雲暮雨兮飛陽臺齊賢曰西京雜記卓文君色若可餐琅玕玉也西京雜記趙飛燕為皇后其女弟昭儀遺飛燕鴛鴦被古詩盈盈一水間各神賦凌波微步羅襪生塵高唐賦序曰妾巫山之女也旦為朝雲暮為行雨朝朝暮暮陽臺之下王質曰漢書李延年歌佳人難再得江淹賦水華玉儀仙藻靈龜毛詩錦衾爛

巧漢書述哀紀婉嬋董公阮籍詩婉嬋有芬芳陸機詩婉嬋昆山陰注曰婉嬋存思貌頭延年詩明發動愁心

長信宮

月皎昭陽殿霜清長信宮天行乘玉輦飛燕與君同

更有歡娛處留情處承恩樂未窮誰憐團扇妾獨

坐怨秋風齊賢曰西都賦昭陽特盛隆中孝成漢書孝成趙皇后

母稱長信宮籍田賦天子御玉輦立希範詩朝堂乘玉輦趙飛燕事見前班婕妤帝初立選入後宮為婕妤居增城舍後飛燕寵盛婕妤

夫寵依怨歌行曰裁為合歡扇團團似明月出入君懷袖動搖微風
發常恐秋節至涼飈奪炎熱棄捐篋笥中恩情中道絕士贊曰隋煬
帝侯夫人詩庭絕玉
葦蘭芳草漸成集

長門怨二首

天迴北斗挂西樓金屋無入螢火流月光欲到長門
殿別作深宮一段愁王贊曰詩云眉耀宵行注曰眉耀燐也
燐螢火也箋云此物家無人則然令人
感思室中又無人故有此物是不足畏乃可以為憂
思詩人下字必有來處則無入字非泛然而言者也

其二

桂殿長愁不記春黃金四屋起秋塵夜懸明鏡青天
上獨照長門宮裏人齊賢曰鮑照詩但懼秋塵起長門賦曰
懸明月以自照芳但清夜於洞房王贊
曰鮑照詩平野起秋塵一詩皆隱括漢武陳皇后
事以此元宗王后其意微而婉矣其事見一卷註

春怨

白馬金羈遼海東羅帷綉被卧春風落月低軒窺燭

盡飛花入戶笑床空

齊賢曰曹植詩白馬飾金羈古詩明月
何皎皎照我羅床帷古詩蕩子行不歸
空床難獨守王贊曰古傷歌
行微風吹闥闥羅帷自飄揚

代贈遠

妾本洛陽人狂夫幽燕客渴飲易水波由來多感激
胡馬西北馳香駿搖綠絲鳴鞭從此去逐虜蕩邊陲
昔去有好言不言久離別燕支多美女走馬輕風雪
見此不記人恩情雲雨絕啼流玉筋盡坐恨金閨切
織錦作短書腸隨回文結相思欲有寄恐君不見察
焚之揚其灰手跡自此滅齊賢曰唐幽州幽都縣武德元年
丹送荆軻刺曹植詩白馬飾金羈幽州易縣有易水燕太子
何闕氏山事見前班婕妤好詩恩情中道絕巽詩謬通金閨籍寶鼎為
符聖秦州刺史被徙流沙妻蘇若蘭織錦為回文旋圖詩以贈消死
轉循環讀之詞甚悽婉凡八百四十字王贊曰易云其所由來有漸
矣趙坡孟子章指曰千載聞之猶有感激鮑照詩鳴鞭乘北風爾衛
鸞鶴賦何今日以兩絕陳琳機員將校曰陳絕于天王蔡詩風流雲

丹送荆軻刺曹植詩白馬飾金羈幽州易縣有易水燕太子
何闕氏山事見前班婕妤好詩恩情中道絕巽詩謬通金閨籍寶鼎為
符聖秦州刺史被徙流沙妻蘇若蘭織錦為回文旋圖詩以贈消死
轉循環讀之詞甚悽婉凡八百四十字王贊曰易云其所由來有漸
矣趙坡孟子章指曰千載聞之猶有感激鮑照詩鳴鞭乘北風爾衛
鸞鶴賦何今日以兩絕陳琳機員將校曰陳絕于天王蔡詩風流雲

散一別如兩江淹詩兩絕無雲劉向新序曰宋玉事楚襄王而不見察意氣不得形於顏色

陌上贈美人

一云小放歌行一首在第三此是第二篇

駿馬驕行踏落花垂鞭直拂五雲車美人一笑褰珠箔遙指紅樓是妾家

王贊曰詩云彼美人兮朱玉好色賦嫣然一笑

閨情

流水去絕國浮雲辭故關水或戀前浦雲猶歸舊山恨君流沙去棄妾漁陽間玉筋夜垂流雙雙落朱顏黃鳥坐相悲綠楊誰更攀織錦心草草挑燈淚班班窺鏡不自識况乃狂夫還

武詩俯觀江漢流仰視浮雲期良以遠別離各在天一方毛詩勞人草草此篇是誠實為妻蘇氏若蘭織作回文詩寄夫事詩見前詩

代別情人

清水本不動桃花發岸傍桃花弄水色波蕩搖春光

我悅子容艷子傾我文章風吹綠琴去曲度紫鴛鴦昔作一水魚今成兩枝鳥哀哀長雞鳴夜夜達五曉起折相思樹歸贈知寸心覆水不可收行雲難重尋天涯有度鳥莫絕瑤華音

代秋情

幾日相別離門前生穉莢寒蟬聒梧桐日夕長鳴悲白露濕螢火清霜凌兔絲空掩紫羅袂

對酒

葡萄酒金巨羅吳姬十五細馬馱青黛畫眉紅錦靴

齊賢曰穉自生稻本草是葵生水巾爾雅云蒂兔葵頭之根無此兔則絲不生於上王贊曰陸機詩寒蟬鳴高柳張景陽詩寒蟬無餘音毛詩白露為霜又燿耀宵行注曰燿耀燿也燿螢火也

不收宜深思之楚詞折疏麻兮瑤華將以遺兮離居

齊賢曰穉自生稻本草是葵生水巾爾雅云蒂兔葵頭之根無此兔則絲不生於上王贊曰陸機詩寒蟬鳴高柳張景陽詩寒蟬無餘音毛詩白露為霜又燿耀宵行注曰燿耀燿也燿螢火也

道字不正嬌唱歌玳瑁筵中懷裏醉芙蓉帳裏李君

何齊賢曰扶風孟佗以蒲萄酒一斗遺張讓讓即拜佗為涼州刺史齊神武宴僚屬於坐失金巨羅簪大令飲酒者皆脫帽於功曹祖

齊髻中得之王贊曰漢明帝宮人拂青黛蛾眉鮑照詩奉君金卮之美酒玳瑁玉匣之雕琴七絲芙蓉之羽帳光華蒲萄之錦衾史頃羽

歌曰虞兮虞兮奈若何

怨情

新人如花雖可寵故人似玉由來重花性飄揚不自持玉心皎潔終不移故人昔新今尚故還見新人有

故時請看陳后黃金屋寂寂珠簾生網絲齊賢曰古詩

嫌故人工織素金屋貯阿嬌事見上古詩燕橫多佳人美者顏如玉

晉載記符堅自平諸國遂示人以侈懸珠簾於正殿以朝群臣王贊曰江淹詩兔絲及水并所託終不移古樂府正殿以朝群臣王贊曰

夫長跪問故夫新人復何如新人雖云好未若故人殊其色似相類

手爪不相如新人從門入故人從閣去新人工織織故人織素織

故昔經新新人雖新復應故江淹詩王臺生網絲

湖邊採蓮婦

小姑織白紵未解將人語大嫂採芙蓉溪湖千萬重

長兄行不在莫使外人逢願學秋胡婦貞心比古松

齊賢曰王臺新秋佳仲卿詩云新婦初來時小姑如我長爾雅云女子謂兄之妻為嫂王贊曰魯秋胡婦事見前

怨情

美人捲珠簾深坐顰蛾眉但見淚痕濕不知心恨誰

王贊曰江總應詔詩玉燭珠簾金刻鳳雕梁繡柱玉盤鳴

代寄情楚詞體

君不來兮徒蓄怨積思而孤吟雲陽一去已遠隔巫

山綠水之沉沉留餘香兮染綉被夜欲寢兮愁人心

朝馳余馬於青樓况若空而夷猶浮雲深兮不得語

却惆悵而懷憂使青鳥兮銜書恨獨宿兮傷離居何

無情而雨絕，夢雖往而交疎。橫流涕而長嗟，折芳洲之瑤華。送飛鳥以極目，怨夕陽之西斜。願為連根同死之秋草，不作飛空之落花。
齊賢曰：巫山見前曹植詩。青樓臨大路，青鳥西王母使。見前楚詞：折疏麻兮瑤華，又采芳州兮杜若。王贊曰：魏文帝詩：朝與佳人期，日夕殊不來。楚詞：專思君兮不可化，君不知兮可奈何。蓄然兮積思，心煩瞻兮忘食，事願一見兮道余君之心兮。與余異車，既駕兮揭而歸，不得見兮心傷。非詩云：牽道不來，微我弗顧。楚詞：望夫君兮不來，又羌愈思兮愁人。又朝馳余馬兮江皋，又夷猶而冀進兮心但傷之。憺憺又君不行兮，夷猶子虛賦。楚王乃登雲陽之臺，江淹詩：相思巫山，宿望雲陽臺。古詩：盈盈一水間，脈脈不得語。楚詞：惆悵兮而私自憐，古詩：獨宿累長夜，夢想見容輝。又同心而離居，憂傷以終老。莊子：親交益疎，楚詞：揚靈兮未極，女嬋媛兮為余太息。橫流涕兮傷，隱思君兮悵。謝靈運詩：目送飛鴻，楚詞：目極千里兮傷春心。毛詩：度其夕陽，注曰：山西曰夕陽。

學古思邊

銜悲上隴，首腸斷不見君。流水若有情，幽哀從此分。蒼茫愁邊色，惆悵落日曛。山外接遠天，天際復有雲。

白鴈從中來，飛鳴苦難聞。足繫一書札，寄言難離群。離群心斷絕，十見花成雪。胡地無春暉，征人行不歸。相思香如夢，珠淚濕羅衣。
齊賢曰：西都賦：右界復斜隴，首之繫帛書禮記：離群索居。陸機詩：願以春暉。王贊曰：隴頭水事見前。潘岳哀求逝文：視天日兮蒼茫。楚詞：惆悵兮私自憐。古詩：客從遠方來，遺我一書札。上言長相思，下言久離別。楚詞：願寄言於浮雲，又形穆穆以侵遠。離人群而道遠，謝靈運詩：楚人心昔絕，越客腸今斷。離絕雖殊念，俱為歸。應歎：漢書：嚴尤曰：胡地沙鹵多乏水，草鮑照詩：苦哉遠征人，毛詩：云我徂東山，烝烝不歸。

思邊 一作春怨

去年何時君別妾，南園綠草飛蝴蝶。今歲何時妾憶君，西山白雪暗秦雲。玉關去此三千里，欲寄音書那可聞。
齊賢曰：張景陽詩：胡蝶飛南園，玉關事見前。王贊曰：晉書：志秦雲如行人。

口號吳王美人半醉

風動荷花水殿香，姑蘇臺上見吳王。西施醉舞嬌無

力笑倚東牕白玉牀

齊賢曰越絕書吳王起姑蘇臺五年乃成高見三百里越句踐得諸醫採薪女西施鄭旦以獻吳王又曰初闔閭起臺於姑蘇山去國二十五里夫差高而飾之橫亘五里宮妓千人立春宵宮為長夜飲作天池地中作青龍舟日與西施為水嬉世本曰紂為王牀西京雜記昭陽殿設玉牀

折荷有贈

涉江翫秋水愛此紅蕖鮮攀何弄其珠蕩漾不成圓
佳人綵雲裏欲贈隔遠天相思無因見悵望涼風前

王贊曰江淹詩涉江採芙蓉又蕩漾不可期又相思巫山渚悵望雲陽臺

代美人愁鏡二首

明明金鵲鏡了了玉臺前拂拭皎冰月光輝何清圓
紅顏老昨日白髮多去年鈿粉坐相誤照來空悽然

齊賢曰神異經有夫婦相別破鏡人各執半以為信其妻與人通鏡化為鵲飛至夫前夫乃知之後人因鑄鏡為鵲安背上神秀師偈曰心如明鏡臺時時勤拂拭世說注温嶠為劉越石長史比討劉聰得玉鏡臺王贊曰古樂府昭昭素明月暉光燭我床前漢書曰漢王心

悽然
薄如

其二

美人贈此盤龍之寶鏡燭我金縷之羅衣時將紅袖
拂明月為惜普照之餘輝影中金鵲飛不滅臺下青鸞
思獨絕藁砧一別若箭弦去有日來無年狂風吹却
妾心斷玉筋并墮菱花前

齊賢曰唐記云天寶三載五月初五日揚州進水心鏡一面縱橫九寸青瑩耀日背有盤龍長三尺四寸五分勢如生動元宗異之進鏡官揚州參軍李才泰曰鑄鏡時有老人自稱姓龍名護有小童名玄冥至謂鏡匠曰暉曰老人解道真龍欲為制之遂令玄冥入爐宿閉戶牖三日夜門開曰暉等搜覓已失所在鏡爐前獲書曰盤龍盤龍隱於鏡中分時有象變化無窮與雲吐霧行兩生風異苑劉賓玉得一鸞三年不鳴夫人懸鏡照之觀影悲鳴當日一奮而絕吳兢解題曰藁砧今何在山上復有山何當大刀頭破鏡飛上天砧砧也夫出月半缺當還玉筋淡也菱花鏡也王贊曰三輔決錄辛繕曰多青色者鸞龜照尺蠖賦苟見義長守勇豈專取於箭弦

贈段七娘

羅幃凌波生網塵那能得計訪情親千杯綠酒何辭
醉一面紅裝惱殺人齊賢曰洛神賦凌波微步羅幃生塵謝玄暉詩坐惜紅粧變王贊曰鮑照詩惆悵憶情親陶淵明詩綠酒門芳顏

別內赴徵三首

王命三徵去未還明朝離別出吳關白玉高樓看不
見相思須上望夫山齊賢曰十洲記曰承淵山金臺山玉樓流精之關瓊華之室西王母之所治宣城志姑熟有望夫山臨江周廻五十里

其二

出門妻子強牽衣問我西行幾日歸歸時儻佩黃金
印莫學蘇秦不下機齊賢曰漢表丞相太尉太傅皆金印紫綬戰國策蘇秦說秦王書十上而說不行黑貂之裘弊黃金百斤盡去秦而歸形容枯槁面目黧黃歸至家妻不下紉嫂不為炊父母不與言

其三

翡翠為樓金作梯誰人獨宿倚門啼夜坐寒燈連曉
月行行淚盡楚關西齊賢曰戰國策朝出而不歸則吾倚門而望楚關西如武關在楚西界者

秋浦寄內

我今尋陽去辭家千里餘結荷捲水宿却寄大雷書
雖不同辛苦愴離各自居我自入秋浦三年北信疎
紅顏愁落日白髮不能除有客自梁苑手携五色魚
鱖魚得錦字歸問我何如江山雖道阻意合不為殊

齊賢曰唐江州尋陽郡同安志云大雷口去舒州望江縣三十里秋浦梁孝王東苑並見前右樂府客從遠方來遺我雙鯉魚呼童烹鯉魚中有尺素書王贊曰大雷書是用鮑照登大雷岸與妹書事按照書曰吾自發寒兩全行日少加秋潦浩汗山溪復至渡所無邊險徑遊棧石星飯結荷衣水宿旅食貧辛波路壯闊始以今日食時僅及大雷塗登千里日踰十晨嚴霜慘節悲風斷肌去親為客如何如何

自代內贈

寶刀裁流水無有斷絕時妾意逐君行纏綿亦如之

別來門前草秋巷春轉碧掃盡更還生萋萋滿行跡
鳴鳳始何得雄鷲雌各飛遊雲落何山一往不見歸
估客發大樓知君在秋浦梁苑空錦衾陽臺夢行兩
妾家三作相失勢去西秦猶有舊歌管淒清聞四鄰
曲度入紫雲啼無眼中人妾似井底桃開花向誰笑
君如天上月不肯一迴照窺鏡不自識別多憔悴深
安得秦吉了爲人道寸心齊賢曰張升與任彥堅書曰纏綿
恩好無踏高蹤陸機詩疇昔之遊
好合纏綿別賦春草碧色楚詞春草生兮萋萋大樓山隸宣城秋浦
梁苑陽臺行兩事並見前太白上安州裴長史書曰見鄉人相如大
誇雲夢之事云楚有七澤遂來觀焉而許相公家見招妻以孫女便
憇跡于此至移二霜度曲事見前唐宣室志元宗夢仙子數輩御鄉
雲而下列於庭各執樂器奏之樂闋一仙子前曰此神仙紫雲曲任
彥升詩徒想平生人秦吉了出邕及占城即結際鳥能言勝於鸚鵡
黑色兩眉獨黃王贊曰穀梁傳曰孟勞魯之寶刀毛詩錦衾爛兮魏
文帝詩眼中無故人陸雲詩彷彿眼中人楚詞形容憔悴顏色枯槁

秋浦感主人歸燕寄內

霜凋楚關木始知殺氣嚴寥寥金天廓婉婉綠紅潛
胡燕別主人雙雙語前簷三飛四迴顧欲去復相瞻
豈不戀華屋終然謝珠簾我不及此鳥遠行旅已淹
寄書道中歎淚下不能緘齊賢曰江淹詩奉義至江漢始知
楚塞長南關繞桐相西嶽出魯陽
廣記曰胡燕習聲小謝靈運詩終然謝天伐珠簾見前王贊曰月
令仲秋之月殺氣浸盛江淹詩殺氣起嚴霜月令孟秋之月其帝少
皞注曰少皞金天氏毛詩箋曰回首曰顧潘岳詩欲去復不
忍曹植詩生有華屋歎楚詞若在遊行登山臨水送將歸

送內尋廬山女道士李騰空二首

君尋騰空子應到碧山家水春雲母碓風掃石楠花
若戀幽居好相邀弄紫霞齊賢曰本草雲母又服輕身延年
生泰山山谷石楠生華陰山谷葉

狀如世把陸士衡
詩輕舉乘紫霞

其二

多君相門女學道愛神仙素手掬青靄羅衣曳紫煙

一往屏風疊乘鸞着玉鞭

一本作不着鞭齊賢曰古詩云纖纖出素手郭璞詩駕鸞乘紫煙古

白鶴頌曰矯翮紫煙屏風疊在廬山江淹詩乘鸞向煙霧

三百六日日日日醉如泥雖為李白婦何異太常妻

齊賢曰後漢周澤為太常卧病齋宮其妻哀澤老病關門所苦澤太怒以為干犯齋禁收送詔獄時人語曰生世不諧作太常妻一年三百六十日一日不齋醉如泥

在潯陽非所寄內

聞難知慟哭行啼入府中多君同蔡琰流淚請曹公
知登吳章嶺昔與死無分崎嶇行石道外折入青雲
相見若悲嘆哀聲那可聞齊賢曰論語子哭之慟蔡琰再嫁董祀時為曹操屯田都尉犯法當死文姬請操請之時公卿各士立兩堂操曰蔡伯喈女在外今為諸公見之及進操首徒行叩頭請罪音辭清辨有甚酸哀公曰文姬已去奈何姬曰公既馬萬匹虎士成林何惜疾足一騎而不齋垂死之命乎公感其言追原祀罪

南流夜郎寄內

夜郎天外怨離居明月樓中音信疎北鴈春歸看欲
盡南來不得豫章書齊賢曰唐夜郎銀漆州楚詞曰折疏麻兮瑤華將以遺兮離居王寶曰古詩同心而離居蔡琰胡笳第五拍鴈南征兮欲寄邊聲鴈北歸兮為得漢平百鴈高飛兮踟躕尋空斷腸兮思惜惜攢眉向月兮撫雅琴五拍伶伶兮深意彌

越女詞五首

長干吳兒女眉目艷星月夜上足如霜不着鴉頭襪

齊賢曰長干見前王寶曰

其二

吳兒多白皙好為蕩舟劇賣眼擲春心折花調行客

齊賢曰毛詩揚且之皙兮注皙白皙招魂賦目極千里兮傷春心左傳乘舟于周蕩公

其三

耶溪採蓮女見客棹歌迴笑入荷花去佯羞不出來

齊賢曰越州若耶溪徐浩改為五雲溪王贊曰古樂府江南辭曰江南可採蓮漢武帝秋風詞蕭鼓鳴兮發棹歌江賦嘆漁父之棹歌

其四

東陽素足女會稽素舸郎相看月未墮白地斷肝腸

齊賢曰唐婺州東陽郡越州會稽郡

其五

鏡湖水如月耶溪女如雪新粧蕩新波光景兩奇絕

齊賢曰明皇賜賀知章鏡湖剡溪一曲

浣紗石上女

玉面耶溪女青娥紅粉妝一雙金齒屐兩足白如霜

齊賢曰公羊春秋曰君之不令臣父會易言曰天以使寡人得見君之玉面王贊曰宋南平王白紵舞曲佳人舉袖曜青娥古詩娥娥紅粉出素手

示金陵子 一作金陵子詞

金陵城東誰家子竊聽琴聲碧牕裏落花一片天上來
隨人直度西江水楚歌吳語嬌不成似能未能最
有情謝公正要東山妓携手林泉處齊賢曰漢書注師古曰楚

歌者為楚人歌猶言吳飲越吟陸機雅能吳語吳兒聞之皆起歸思王贊曰七詩携手同行謝安石携妓遊東山事見前

出妓金陵子呈盧六四首

安石東山三十春傲然携妓出風塵樓中見我金陵

子何似陽臺雲雨人王贊曰陸機詩京洛多風塵餘事並見前

其二

南國新豐酒東山小妓歌對君君不樂花有柰愁何

王贊曰毛詩南國之紀又今我不樂餘事並見前

其三

東道煙霞主西江詩酒筵相逢不覺醉日墮歷陽川

齊賢曰左傳東道之不備

其四

小妓金陵歌楚聲家僮丹砂學鳳鳴我亦為君飲清酒君心不肯向人傾

齊賢曰蕭史吹簫作鳳鳴王績曰史記陳軫曰莊鳥不思越則楚聲

巴女詞

巴水急如箭前巴船去若飛十月三千里郎行幾歲歸哀傷

哭晁卿行

日本晁卿辭帝都征帆一片繞蓬壺明月不歸沉碧海白雲愁色滿蒼梧

王績曰日本國峯壘碧若海蒼梧白雲等事並見前

自漂水道哭王炎二首

宣州

白楊雙行行白馬悲路傍晨興見曉月更似發雲陽
漂水通吳關逝川去未央故人萬化盡閉骨茅山岡
天上墜玉棺泉中掩龍章名飛日月上義與風雲翔
逸氣竟莫展英圖俄天傷楚國一老人來嗟龔勝亡
有言不可道雪泣憶蘭芳

岸上歌曰使公上武昌翩翩如飛鳥使公還揚州白馬牽旒旒又使公初上時翩翩如飛鳥使公還揚州白馬牽旒旒又使都唐昇州江寧郡漂水縣秦淮所出至金陵貫城中以通于江南史陶弘景常曰句曲山下是第八洞天名金陵華陽之天周回一百五十里昔漢成陽三茅君得道來掌此山故謂之茅山王喬為葉令天下玉棺於堂前更人推排終不搖動喬曰天帝獨召我耶沐浴寢其中蓋便立覆宿昔葬于城東土自成墳晉書陸康身長七尺八寸美詞氣有風儀而士才形骸不自藻飾人為龍章鳳姿天質自然漢書龔勝死時年七十九有老父來吊哭甚哀既而曰嗟乎龔以香自燒膏以明自銷龔生竟天年非吾徒也遂移而出莫知其誰王贊曰論語子在川上曰逝者如斯夫不舍書夜毛詩夜未央魏文帝而未始有極荀子名譽若日月與舜禹俱傳而不息然而君子不貴者非禮義之中也張衡賦聲與向翔澤與雲游觀文帝與吳賢書曰

公故有死無
但未適耳

其二

王公希代寶棄世一何早弔死不及哀殯宮已秋草
悲來欲脫劍挂向何枝好哭向茅山雖未摧一生淚
盡丹陽道齊賢曰左傳贈死不及尸弔生不及哀王贊曰陸機詩殯宮何嘈嘈季札挂劍徐君墓丹陽茅山事祖並見前

其三

王家碧瑤樹一樹忽先摧海內故人泣天涯弔鶴來
未成霖雨用先天濟川材一罷廣陵散鳴琴更不開
齊賢曰世說王戎云太尉神姿高徹如瑤林瓊樹自然是風塵表物大尉王衍也陶侃母死有二客來弔不哭而退化為雙鶴冲天而去說命曰若歲大旱用汝作霖雨若濟巨川用汝作舟楫嵇康臨刑曰廣陵散於茲絕矣

哭宣城善釀紀叟

紀叟黃泉裏還應釀老春夜臺無曉日沽酒與何人

一作題戴老酒店云戴老黃泉下還應釀大春夜臺無李白沽酒與何人齊賢曰左傳不及黃泉無相見也

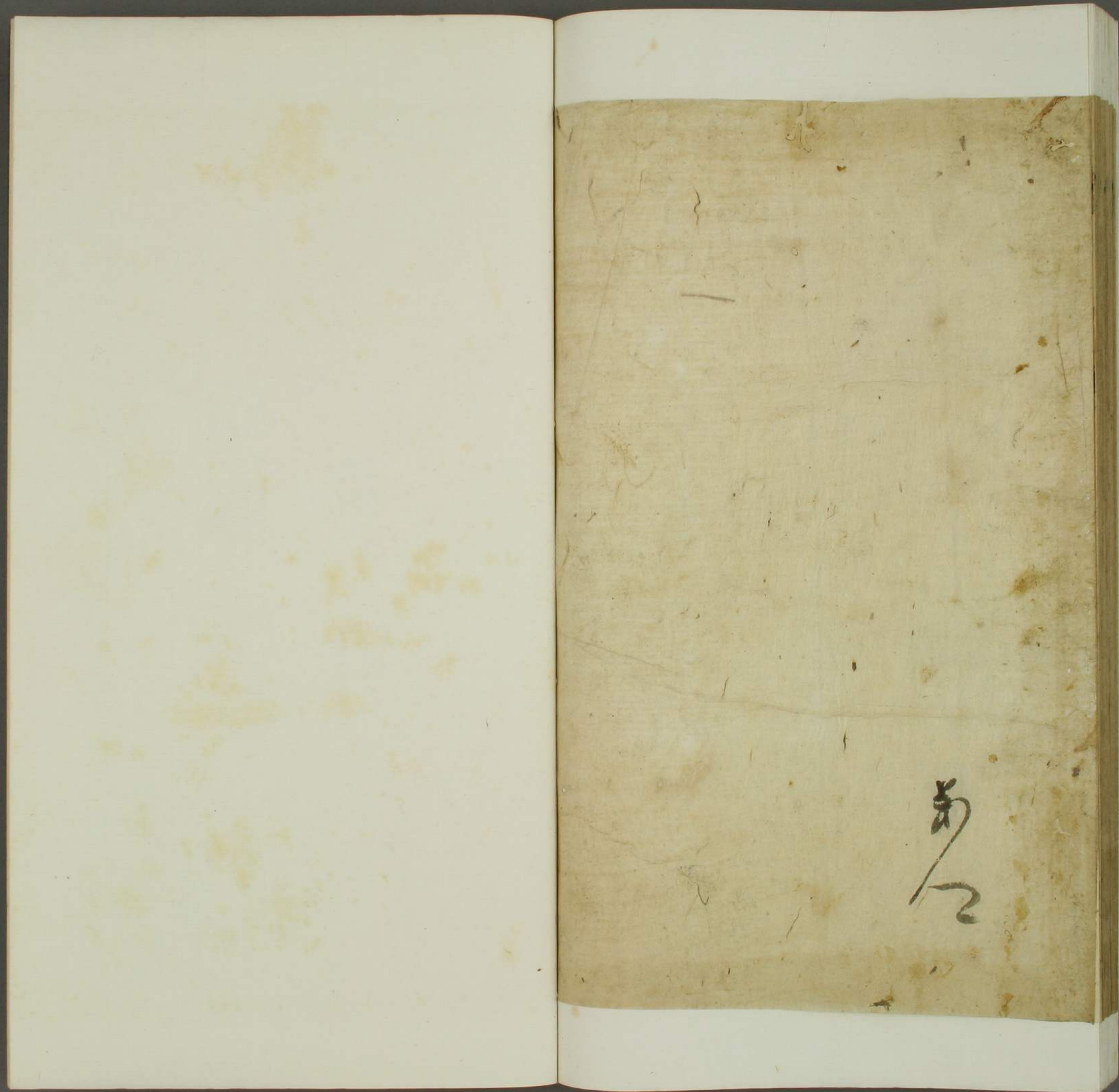
宣城哭蔣徵君華

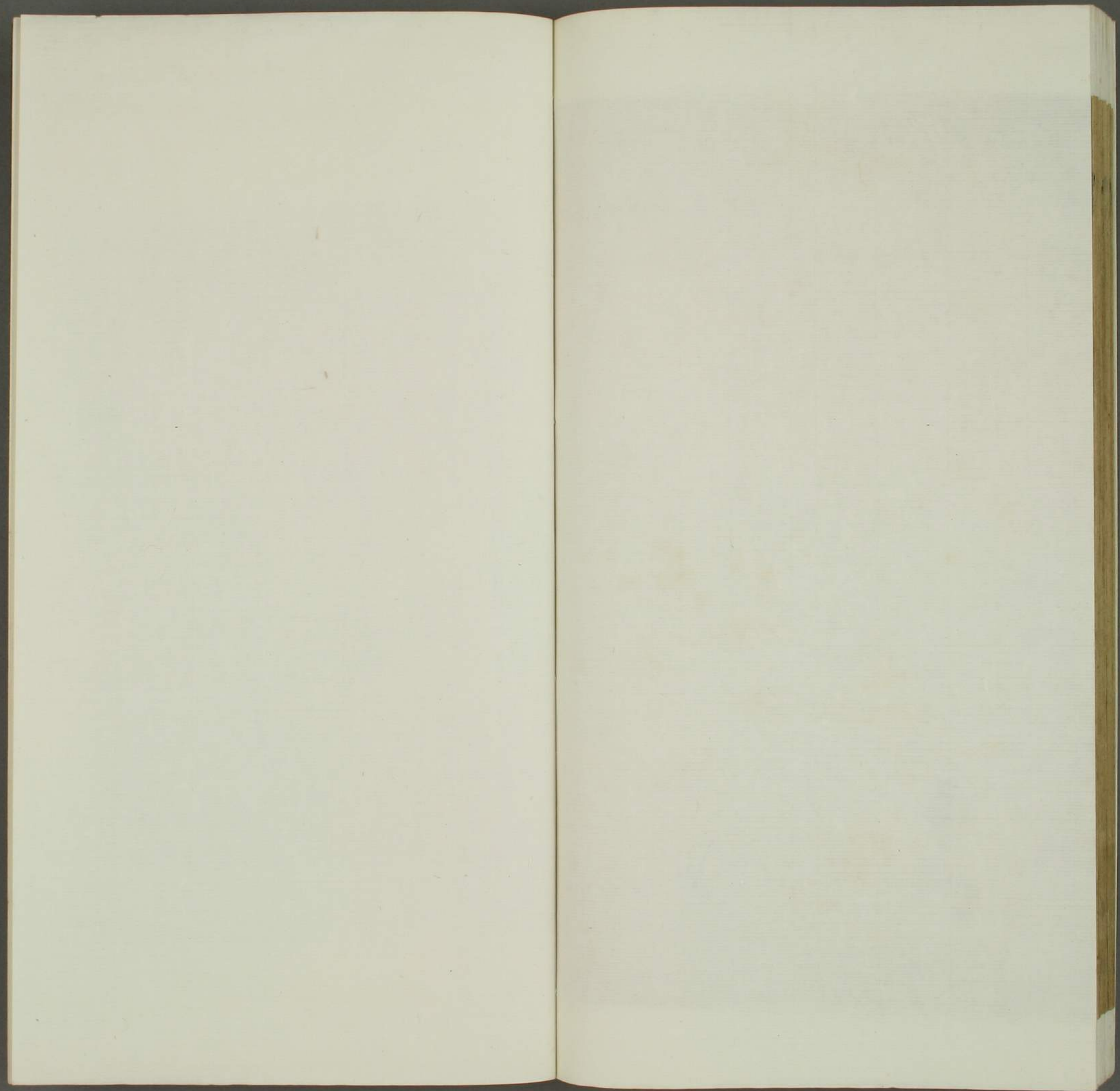
敬亭埋玉樹知是蔣徵君安得相如草空餘封禪文
池臺空有月詞賦舊凌雲獨挂延陵劍千秋在古墳

齊賢曰敬亭山隸宣城世說庾文康亡何揚州臨葬云埋玉樹着土中使人情何能已已僕書如家居茂陵天子曰相如病甚可性從來取其書若後之矣使所忠性而相如已死家無遺書問其妻曰長卿未嘗有書也時時著書人又取去長卿未死時為一卷書曰有使來求書奏之其遺札言封禪事所忠葬焉天子異之相如奏大人賦天子大說飄飄然有凌雲氣遊天地之間意王贊曰桓譚新論千秋萬歲後高臺既已傾曲池又已平挂劍事見前

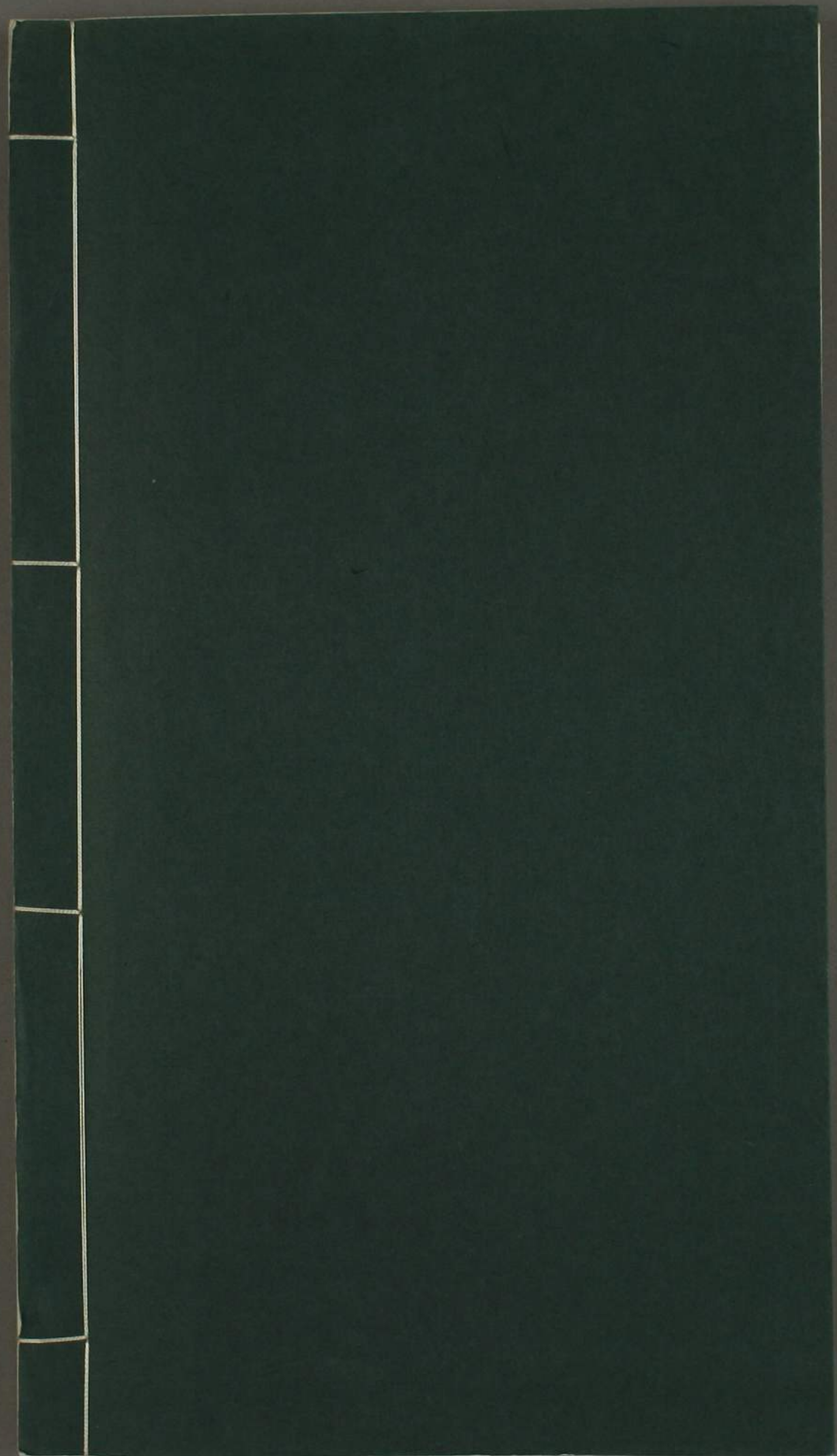
分類補註李太白詩卷之二十五

至大庚戌余志安刊于勤有書堂





以下全て
白紙



書元槧分類補註李太白詩後

分類補註李太白詩二十五卷楊齊賢集註蕭士贇
補註每半葉十二行二十字雙行二十六字闕序目
及第十三卷至第二十卷卷末有至大庚戌余志安
刊於勤有書堂木記又有茂卿二字似是徂徠手書
係其舊藏按宮內有圖書寮善本書目天祿琳琅前
目傅氏雙鑑樓善本書目皆著錄余志安建安人其
先祖煥始居閩中號勤有居士以刊書爲業建安自

唐為書肆所萃祖煥之後仁仲亦以刻書著岳珂九
經三傳沿革例所稱建安余氏卽是志安所刊本亦
頗不少黃氏補註杜詩係皇慶元年所刊板式文字
亦復相似蓋欲以李杜集並行於世也壬申八月獲
之神田書肆紙香墨色足以魅人雖係元槧幾與宋
本隔一壁耳命工重裝以為庫鎮昭和八年正月近

藤潤治郎記