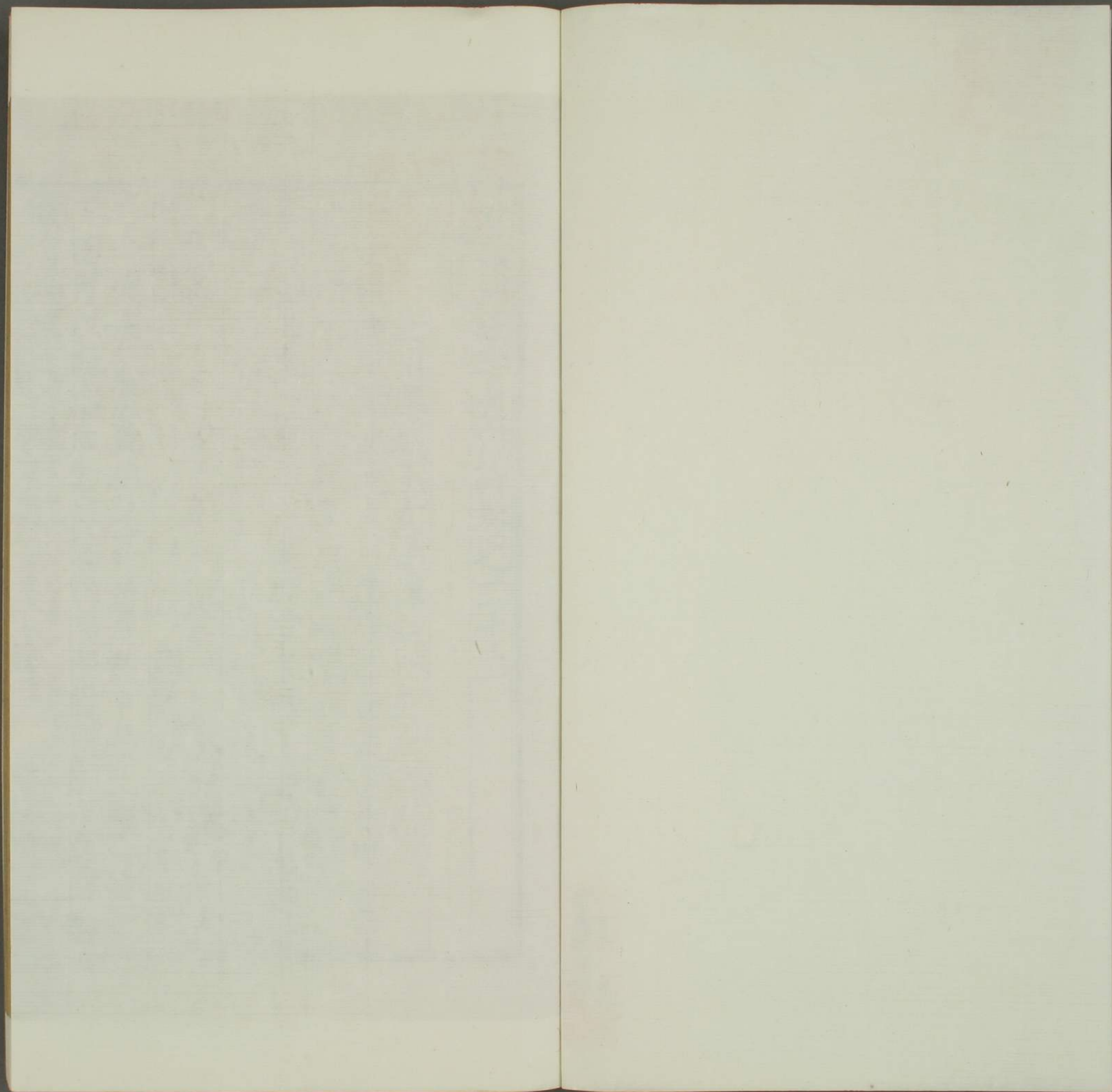


特別
18
3412
17



門 18
號 3412
卷 17

昭和五年一月八日
近藤潤治郎
贈



分類補註李太白詩卷之二十二

行役

安州應城玉女湯荆州記云嘗有玉女乘車投此泉

神女歿幽境湯池流大川陰陽結炎炭造化開靈泉

地底爍朱火沙傍歆素煙沸珠躍明月皎鏡涵空天

氣浮蘭芳滿色漲桃花然精覽萬殊入潜行七澤連

齊賢曰唐安州應城縣西南八十里有玉女池楚詞疏石蘭芳為芳沈約詩山櫻發欲然子虛賦楚有七澤士贇曰莊子今一以天地為大鑪造化為大冶惡乎往而不可哉賈誼鵬賦天地為鑪芳造化為工隍陽為炭芳萬物為銅古詩朱火然其中青煙颺其間張茂先詩朱火青無光沈約詩長煙引輕素左思魏都賦萬殊之象不同千變之形無極愈疾功莫尚變為無道

乃全濯濯氣清泚晞髮弄潺湲散下楚王國分澆宋

玉田可以奉巡幸柰何隔窮偏獨隨朝宗水赴海輸

微消齊賢曰孟子昔者疾今日愈易曰地道變盈而流謙楚詞與汝沐芳咸池晞汝髮芳陽之阿謝靈運東月弄潺湲楚都

鄂今江陵府驪山有溫泉明皇幸焉則此玉女小可奉巡幸也惜乎出於窮僻之地徒與江漢朝宗于海耳王贊曰詩云鹿濯濯謝眺詩邑里何疏蕪寒流氣清池張衡思玄賦弄弱水之潺湲此雖紀詠詩然寄興則謂士不幸而居於僻遠之鄉雖抱王佐之才而無由自達身在江海心存魏闕而已悲夫

之廣陵宿常二南崖北居

綠水接柴門有如桃花原忘憂或假草蒲院羅叢萱
暝色湖上來微雨飛南軒故人宿茅宇夕鳥棲楊園
還惜詩酒別深為江海言明朝廣陵道獨憶此傾樽

齊賢曰章草忘憂事見前王僧達詩楊園流好音王贊曰綠水見一卷桃花原見一卷莊子曰以此退居而閑遊江海山林之士服

夜下征虜亭

船下廣陵去月明征虜亭山花如綉頰紅火似流螢

齊賢曰唐揚州廣陵郡丹陽記曰太安中征虜將軍謝安立此亭因以為名世說支道林還東時賢並送於征虜亭南史陶弘景辭祿公祖之於征虜亭

下途歸石門舊居

吳山高越水清握手無言傷別情將欲辭君挂帆去
離魂不散煙郊樹此心鬱悵誰能論有愧叨承國士
恩雲物共傾三月酒歲時同餞五侯門

句踐都會稽海賦維長綯挂帆席司馬遷書李陵有國士之風漢書王氏五侯師古曰譚商音根逢時凡五侯王贊曰史豫讓曰智伯以國士遇我故以國士報之雲物見前漢樓護傳時王氏賓客滿門五侯爭名其客各有所厚不得左右唯護盡入其門咸得其驩心羨

石素書常滿按含丹照白霞色爛余嘗學道窮冥筌
夢中往往遊仙山何當脫屣謝時去壺中別有日月
天俛仰人間易凋朽鍾峯五雲在軒牖惜別愁窺玉
女窻歸來笑把洪崖手

齊賢曰黃石公素書一卷郊祀志武帝曰吾視去妻子如脫屣耳後漢費長房汝南人為市掾市中有老翁賣藥懸一壺於肆頭及市罷輒跳入壺中長房於樓上見之因再往奉酒脯翁乃與俱入壺中唯見仙宮世界樓觀重門閣道翁左右侍者數十人語旁曰我仙人也昔觀天曹以公事不勤因謫人間耳左思詩使仰生

仰之間鐘峯鍾山也靈光殿賦玉文窺窻隱居寺隱居山陶公
而下視郭璞詩左挹浮丘袖右拍洪崖肩
鍊液棲其間靈神閑氣昔登攀恬然但覺心緒閑數
人不知幾甲子昨夜猶帶冰霜顏我離雖則歲物改
如今了然失所在別君莫道不盡歡懸知樂客遙相
待齊賢曰南史陶弘景字通明丹陽秣陵人十歲得葛洪神仙傳
晝夜研尋便有養生之志齊高帝作相引為諸王侍讀上表辭
祿止于茅山中立館自號華陽隱居梁武帝既早與遊即位後書問不
絕後合飛丹色如霜雪服之體輕及帝服飛丹有驗益重之人謂為
山中宰相年逾八十而有壯容仙書云眼方者壽千歲弘景末年一
眼有詩而方大同二年卒年八十五顏色不變屈伸如常香氣累日
氤氳滿山詔謚貞白先生左傳絳縣人曰臣生之歲正月甲子朔四
百有四十五甲子矣詩云曰為改歲士贊曰禮記啜菽飲水盡其歡
石門流水徧桃花我亦曾到秦人家不知何處得雞
豕就中仍見繁桑麻翛然遠與世事間裝鸞駕鶴又
復遠何必長從七貴遊勞生徒聚萬金產挹君去長
相思雲遊雨散從此辭欲知悵別心易苦向暮春風

楊柳絲齊賢曰石門及桃源事見前潘岳西征賦窺七貴於漢
庭請一姓之或在注七貴謂呂霍上官趙丁傅王也王
聚詩風流雲散一別如兩王贊曰莊子翛然而往翛然而來史陶生
公治產三致千金子孫脩其業而息之遂至巨萬古詩上言長相思
又晨風懷苦心陸
機詩志士多苦心
客中行

蘭陵美酒鬱金香玉椀盛來琥珀光但使主人能醉
客不知何處是他鄉齊賢曰唐沂州承縣本蘭陵武德四年
以縣置鄆州更名承別置蘭陵鄆城二
縣正觀元年州廢省蘭陵鄆城以承屬沂州本草鬱金苗似姜黃花
白質紅末秋出莖心無實根黃赤嶺南亦有實似小首意後漢臣
國出琥珀注云松脂入地千年為茯苓千年為琥珀
珀十贊曰古詩云博山爐中百和香鬱金蘇合及都梁

太原早秋

歲落衆芳歇時當大火流霜威出塞早雲色渡河秋
夢遶邊城月心飛故國樓思歸若汾水無日不悠悠
齊賢曰顏師古曰鷓鴣一名買鏡一名子規一名杜鵑常以立夏鳴
則梁天皆歇說文鷓鴣關西曰巧婦關東曰鷓

秋分鳴則衆芳歇毛詩云七月流火唐晉州有汾西二縣太原府治晉陽王贊曰張景陽詩大火流坤維後漢律歷志自亢八度至尾九度曰大火之次漢書顧從思東歸之士毛詩悠悠我心又淇水悠悠

奔亡道中五首 江東

蘇武天上田橫海島邊萬重關塞斷何日是歸年
齊賢曰蘇武使匈奴不降匈奴徙武北海無人處史記李廣利擊匈奴右賢王於祁連天山徐廣注曰出燉煌至天山唐西州交河郡天山縣有天山漢書田橫與其徒五百人入海居島中

其二

亭伯去安在李陵降未歸愁容變海色短服改胡衣
齊賢曰後漢書崔駰字亭伯為竇憲主簿前後奏記數十指切長短憲不能容出為樂浪郡長岑長嗣以遠去不之官而歸前漢書天漢二年貳師將軍李廣利將三萬騎擊匈奴於天山使李陵將其射士步兵五千出居延北可千餘里欲以分匈奴兵毋令專攻貳師陵既至期還而單于以兵八萬圍擊陵軍陵且引且戰八日未到居延百餘里匈奴遮狹絕道陵食乏而救兵不到遂降匈奴

其三

談笑二軍却交遊七貴疎仍留一隻箭未射曹連書
士贊曰談笑却秦軍及曹仲連為書射聊城中遺燕將事並見前

其四

函谷如玉關幾時可生還洛陽為易水嵩嶽是燕山
俗變羌胡語人多沙塞頭申包惟慟哭七日鬢毛班
齊賢曰後漢班超父在絕域年老思土上疏曰臣不敢望到酒泉郡但願生入玉門關注玉門關屬燉煌郡士贊曰易水燕山及申包胥走秦庭晝夜哭七日七夜求兵救楚事見前

其五

淼淼望湖水青青蘆葉齊歸心落何處日没大江西
歌馬傍春草欲行遠道迷誰忍子規鳥連聲向我啼
齊賢曰子規見前士贊曰古詩云綿綿思遠道

郢門秋懷

郢門一為客巴月三成弦朔風正搖落行子愁歸旋
杳杳山外日茫茫江上天人迷洞庭水鴈度瀟湘煙
清曠諧宿好緇磷及此年百齡何蕩漾萬化相推遷
空謁蒼梧帝徒尋溟海仙已聞蓬海淺豈見三桃園
倚劍增浩歎捫襟還自憐終當遊五湖濯足滄浪泉

齊賢曰前漢南郡江陵縣故楚郢都楚文王自丹陽徙此後九世平
王城之後十世秦拔楚郢徙東郢唐歸州巴東郡巴州清化郡閩州
閩中郡本隆州巴西郡月至八日上弦至二十三日下午弦楚詞草木
搖落而變衰毛詩言旋言歸楚詞曰杳杳以西顧論語磨而不磷涅
而不緇顏延年詩謂帝蒼山溪神仙傳麻姑謂王遠曰向到蓬萊水
又凌於往日會時畧半耳漢武內傳王母降漢宮侍女以玉盤乘仙
桃七顆大如鴨子形圓青色王母以四顆與帝三顆自食帝錄其核
欲種之母曰此桃三千年一生實宋玉賦長劍耿介倚天外范蠡滅
吳還至五湖辭越王齋其輕寶泛舟而去楚詞滄浪之水濁兮可以
濯我足王質曰史平津侯傳為客甚困數逝賦余將老之為客鮑照
詩行子心腸斷後漢書仲長統曰欲卜居清曠以樂其志謝靈運詩
清曠招遠風莊子曰若人之形者萬化而未始有極列子曰千變萬
化不可窮極賈誼鵬賦萬物變化固無休息翰流而遷兮或推而還
千變萬化兮未始有極陶潛文歲月推遷謝靈運詩逐物遂推遷楚

詞蒼梧賦詞方叫帝子江淹詩倚
劍臨八荒楚詞惆悵兮私自憐

至鴨欄驛上白馬磯贈裴侍御

側壘萬古石橫為白馬磯亂流若電轉舉棹揚珠輝
臨驛卷綬幕升堂接綉衣情親不避馬為我解霜威

齊賢曰玉篇緇黃色又音提漢表侍御史有綉衣直指王斌曰爾雅
水正絕流曰亂謝靈運詩亂流接正絕樂府公無渡河序曰霍子高
晨起刺船見一白首狂夫披髮携壺亂流而渡論語攝齊升堂鞠躬
如也揚子曰入其門而升其堂鮑照詩惆悵憶情親漢書孫寶曰當
從天氣以成
嚴霜之威

荆門浮舟望蜀江

春水月峽來浮舟望安極正是桃花流依然錦江色
江色綠且明茫茫與天平透迤巴山盡搖曳楚雲行
雪照聚沙鴈花飛出谷鶯芳洲却已轉碧樹森森迎
流目浦煙夕揚帆海月生江陵識遙人應到渚宮城

齊賢曰明月峽隸渝州成都府有錦江織錦濯其中則鮮明唐峽州夷陵縣有巴山寨毛詩出自幽谷遷于喬木楚詞采芳洲兮杜若通典江陵縣有楚者宮蕪城賦崩淵碧樹于寶曰漢書溝洫志來春桃花水盛師古曰月令仲春之月始雨水桃始華蓋桃方華時既有兩水川谷冰泮衆流猥集波瀾盛長故謂之桃華水而韓詩傳云三月桃華水江淹別賦舟楫滯於水濱車凌逆於山側謝靈運詩凌迤傍隈與鮑照詩搖曳高帆舉晉書天文志楚雲如日郭璞詩揚志玄雲際流自矚巖石謝靈運詩揚帆采石華

上三峡

巫山夾青天巴水流若茲巴水忽可盡青天無到時

三朝上黃牛二暮行太遲三朝又三暮不覺鬢成絲

齊賢曰夔州巫山縣圖經巫山綿亘七百里自非亭午夜分不見日月江行彷彿九峯二峯在後不見滄陵江一名巴江黃牛峽在峽州高厓間有石如牽牛人黑牛黃

自巴東舟行經瞿塘峽登巫山最高峯晚還題壁

江行幾千里海月十五圓始經瞿塘峽遂步巫山巔

巫山高不窮巴國盡所歷日邊攀垂蘿霞外倚穹石
飛步凌絕頂極目無纖煙却顧失丹壑仰觀臨青天

齊賢曰自渝州明月峽至夔州西陵峽四千里鬼門關隔山即瞿塘峽上有瞿塘關更舍下瞰灩澦堆其東小路數百步絕處即白帝祠旁有三峽堂臨瞿塘峽口自此半日至夔州士贊曰晉明帝紀不聞人從日邊來上林賦觸穹石激堆坳張揖曰穹石大石也鮑照詩飛步遊秦宮又妍容逐丹壑易曰仰觀天文俯察地理 青天若可捫銀漢去安在望雲

知蒼梧記水辨瀛海周遊孤光晚歷覽幽意多積雪
照空谷悲風鳴森柯歸途行欲曛佳趣尚未歇江寒

早啼猿松暝已吐月月色何悠悠清猿響啾啾辭山
不忍聽揮策還孤舟

齊賢曰歸藏啓筮有白雲出自蒼梧入于大梁謝朓詩雲去蒼梧野白駒詩在彼空谷張孟陽詩木落何條森左傳憂未歇也上林賦仰攀撩而捫天士贊曰楚辭灑忽而捫天鮑照詩孤光獨徘徊謝靈運詩江南倦歷覽陸機詩積雪被長絳江淹詩悲風拂重林詩不愆悲蒼天楚詞猿啾啾兮枕夜鳴

早發白帝城一作白帝下江陵

朝辭白帝彩雲間千里江陵一日還兩岸猿聲啼不

盡輕舟已過萬重山一作須臾過却萬重山齊賢曰白帝城公孫述所築初公孫述至魚復有白龍

出井中自以承漢土運故號白帝城後為劉備屯戍之地改名曰永安九城七夔州陸路至江陵府九百四十五里

秋下荆門

霜落荆門江樹空布帆無恙挂秋風此行不為鱸魚

鱠自愛名山入剡中齊賢曰唐荆門縣隸江陵府盛弘之荆

荆門北岸有山名虎牙二山相對楚之西塞顧愷之為殷仲堪參軍在荆門因假還仲堪特以布帆借之至破冢遭風大敗與仲堪箋曰地名破冢真破冢而出行人安穩布帆無恙晉

張翰思鱸魚事見前剡縣隸會稽多各山水

江行寄遠

剡木出吳楚危槎百餘尺疾風吹片帆日暮千里隔

別時酒猶在已為異鄉客思君不可得愁見江水碧

齊賢曰易繫辭剡木為舟說文槎邪木鋪加切士贊曰史記張騫乘槎乃剡木為之至今沅湘中有此名為舸船謝莊月賦隔千

里方共明月鮑照詩何況異鄉客古詩思君令人老楚詞云湛湛江水方上有楓

宿五松山下荀媪家

我宿五松下寂寥無所歡田家秋作苦鄰女夜春寒

跪進彫胡飯月光明素盤令人慙漂母二謝不能餐

齊賢曰楊惲書曰田家作苦子虛賦注彫胡菰菜也菰蔣也沈休文詩彫胡方自炊韓信釣於城下諸母漂有一母見信飢飯信竟漂數十日檀弓曰其嗟也可去其謝也可食士贊曰楚詞寂寥兮收潦而水清劉楨詩能不懷所歡

下涇縣陵陽溪至澁灘

澁灘鳴嘈嘈兩山足猿猱白波若卷雪側足不容舸

漁子與舟人撐折萬張篙齊賢曰毛詩曾不容舸箋曰小船

詩嘈嘈晨鼓鳴木華海賦於是舟人漁子俱南極東

下陵陽公高溪三門六刺灘

三門橫峻灘六刺走波瀾石驚虎伏起水狀龍紫盤

何慙七里瀨使我欲垂竿

齊賢曰青州記桐廬縣有七里瀨瀨下數里至嚴陵瀨謝靈運有七里瀨詩士贇曰鮑照集二尹無喜色一適或垂竿

夜泊黃山聞殷十四吳吟

昨夜誰為吳會吟風生萬壑振空林龍驚不敢水中臥猿嘯時聞巖下音我宿黃山碧溪月聽之却罷松間琴朝來果是滄洲逸酌酒醒盤飯霜粟半酣更發

江海聲客愁頓向杯中失

齊賢曰魏文帝詩行行至吳會莊子就數澤觀閑曠此江海之士也沈約詩江海事多違士贇曰禮記為鳴則風生淮南子虎嘯而谷風生列子薛談撫節悲歌聲振林木謝靈運詩復協滄洲趣論語沽酒不食

宿鰕湖

雞鳴發黃山暝投鰕湖宿白雨映寒山森森似銀竹提携採鉉客結荷水邊沐半夜四邊開星河爛人目

明晨大樓去崗隴多屈伏當與持斧翁前溪伐雲木

齊賢曰說文鉉黑錫大樓隴宣城士贇白禮記長者與之提携詩云伐木丁丁

懷古三十四首

西施

西施越溪女出自苧羅山秀色掩今古荷花羞玉顏浣紗弄碧水自與清波閑皓齒信難開沉吟碧雲間句踐微絕豔揚蛾入吳關提携館娃宮香渺詎可攀

一破夫差國千秋竟不還

齊賢曰寰宇記西施施其姓也會稽諸暨縣有東施家西施家又會稽縣東六里有土城山句踐得諸暨採薪二女西施鄭旦令習禮於土城山上以獻吳王山邊有石是西施浣紗石張衡七辯曰淑性窈窕秀色美艷洛神賦曰光潤之玉顏江淹詩日暮碧雲合王粲七釋揚蛾眉而顧指士贇曰圖經苧羅山在諸暨縣南五里吳越春秋越王謂大夫種曰孤聞吳王淫而好色惑亂沉湎不領政事因此而謀可乎種曰可夫吳王淫而好色幸甚依以曳心唯王選擇美女進之越王乃於苧羅山得鬻薪之女曰西施鄭旦以羅穀教以行步習於土城臨於都巷三年學服而獻於吳

巖山在蘇州城西二十里又名硯石山王之別苑在焉有館姓宮琴臺響舞榭廊西施洞山頂之屬江淹詩舟壑不可攀戰國策楚王謂安陵君曰寡人萬歲千秋之後子誰與為樂也江淹恨賦千秋萬歲為怨難勝鮑照詩君不見盛年妖艷浮華輦不久亦當詣塚頭一去無還期千秋萬歲無音詞

王右軍

右軍本清真瀟灑在風塵山陰過羽客愛此好鵝賓掃素寫道經筆精妙入神書罷籠鵝去何曾別主人

齊賢曰王羲之字逸少為右軍將軍會稽長史更亮臨薨上疏稱羲之清真有晚裁之雅好服食養性性愛鵝山陰有道士養好鵝羲之往觀意甚悅因求市之道士云為寫道經當舉群相贈羲之欣然寫畢籠鵝而歸書斷云逸少隸行草草飛白五體俱入神八分入妙士贊曰孔稚圭北山移文蕭麗出塵之想江淹別賦淵雲之墨妙嚴樂之筆精

上元夫人

上元誰夫人偏得王母嬌嵯峨三角髻餘髮散垂腰
裘披青毛錦身著赤霜袍手提羸女兒閑與鳳吹簫

眉語兩自笑忽然隨風飄

齊賢曰漢武內傳曰上元夫人道君弟子也亦玄古以來得道總統

真籍亞於龜臺金母漢武元封元年七月七日夜西王母降於漢宮命侍女郭密香邀夫人同宴俄而夫人至年可二十餘服青霄袍雲彩亂色非錦非綺不可名字頭作三角髻餘髮散垂至腰戴九雲夜光之冠帶六山火玉之佩上殿向王母拜王母坐止之呼同坐北向夫人設厨厨亦精珍後宣帝地節四年茅盈為太元真人又與王母降於句曲山金壇之陵華陽天宮以宴茅盈羸女秦穆公女弄玉也喜吹簫作鳳鳴

蘇臺覽古

舊苑荒臺楊柳新菱歌清唱不勝春只今唯有江西
月曾照吳王宮裏人

齊賢曰吳王夫差都蘇州有桂苑姑蘇臺春宵宮海靈館館娃閣以宮妓千人為長夜飲造千石酒鍾作天池池中作青龍舟舟中盛陳妓樂日與西施為水戲張景陽七命曰傍人奏採菱之歌歌曰乘舫舫為水嬉臨芳洲兮披雲芝

越中覽古

越王句踐破吳歸義士還家盡錦衣宮女如花滿春

殿只今唯有鷓鴣啼

齊賢曰史吳王夫差比會諸侯于黃池吳國精兵從王惟獨老弱與太子留守句踐發習流二千人數士四萬人君子六千人諸御千人伐吳殺吳太子吳使厚禮請成於越越自度未能滅吳乃與吳平後四年復伐吳因而留圍之二年吳師敗復樓吳王於姑蘇山吳王請成句踐欲許之范蠡曰謀之二十二年一日而棄之可乎乃鼓進兵吳王遂自殺越王乃葬吳王而誅太宰鄭鶴鷄見上注

商山四皓

白髮四老人昂藏南山側偃蹇松雲間冥翳不可識
雲窻拂青靄石壁橫翠色龍虎方戰爭於焉自休息
秦人失金鏡漢祖昇紫極陰虹濁太陽前星遂淪匿
一行佐明聖倏起生羽翼功成身不居舒卷在曾臆
宵冥合元化茫昧信難測飛聲塞天衢萬古仰遺跡

齊賢曰陳留志韋康字宣明襄邑人常居園中世謂之園公與河內軻人角里先生綺里季夏黃公為友避秦入商山是為四皓後說高祖太子得不易事並見四卷雜書曰秦失金鏡喻明道也晉志北極五星在紫宮中北極北辰最高者又云心三星天王正位中星曰明

堂天子位為大辰前星為太子後星為庶子說文霓屈虹青赤或白色陰氣也郭氏曰雄曰虹謂陽盛者雌曰蜺謂暗微者以喻戚夫也老子曰功成名遂身退天之道也淮南子曰盈縮卷舒與時變化任贊曰北史高昂字叔曹幼時便有壯氣以其昂藏故曹故以名字之齊宗測曰愛止丘壑者戀雲松張衡思玄賦遊塵外而暫天兮據冥翳而哀鳴鮑照登大雷岸與妹書曰左右青靄表裏紫霄班固答賓戲曰於是七椎虓關分裂諸夏龍戰虎爭詩云於焉逍遙鮑照詩還家自休息淮南子曰陰陽盈縮卷舒淪於不測又曰神無虧缺於曾臆之中矣莊子曰茫乎昧乎未之盡者陶潛詩天道幽且遠鬼神茫昧然盧諶詩曰彈效忠飛聲有漢易曰荷天之纒享晉書忠義傳序曰敷清風於萬古厲薄俗於當年王粲詩先民遺跡來世之矩

過四皓墓

我行至商洛幽獨訪神仙園綺復安在雲蘿尚宛然
荒涼千古跡蕪沒四墳連伊昔鍊金鼎何年閉玉泉
隴寒惟有月松古漸無煙木魅風號去山精雨嘯旋
紫芝高詠罷青史舊名傳今日併如此哀哉信可憐

齊賢曰唐高州一洛郡商洛縣四皓事迹並見四卷蕪城賦云木魅山鬼野鼠城狐風嗥雨嘯昏見晨趨注云木魅老物精也士贊曰江

淹詩梁王安在哉鮑照詩餘人安在哉山移文石徑荒涼徒延行
江淹別賦守丹雘而不顧鍊金鼎而方堅駕鶴上漢鸞騰天晉韓
作傳贊曰異術同華歲歲
青史隨潛詩哀哉亦可傷

峴山懷古

訪古登峴首憑高眺襄中天清遠峯出水落寒沙空
弄珠見遊女醉酒懷山公感嘆發秋興長松鳴夜風

齊賢曰峴山在襄陽南十里鄭交甫過漢皋一女
事見前山公即山簡事見前潘安仁嘗作秋興賦

蘇武

蘇武在匈奴十年持漢節白鴈上林飛空傳一書札
牧羊邊地苦落日歸心絕渴飲月窟水飢餐天上雪
東還沙塞遠北愴河梁別泣把李陵衣相看泣成血

齊賢曰天漢元年且鞮侯單于立恐漢襲之曰漢天子我丈人行也
盡歸漢使路充國等武帝嘉其義乃遣蘇武持節送匈奴使留在漢
者因厚賂單于武與副張勝及假吏常惠俱至匈奴單于益驕會
王與長水虞常謀反匈奴中虞常在漢時素與張勝相知引勝單于

怒議殺漢使者左伊秩訾曰宜皆降之單于使衛律召武受辭舉劍
擬之武不動單于乃幽武大窖中絕不飲食天雨雪武即齧雪與
毛并咽之數日不死匈奴以為神乃徙武北海無人處使牧羝
乳乃得歸別常惠等各置他所武至海上廩食不至掘野鼠去
草實而食之杖漢節牧羊卧起操持節毛盡落明年李陵降乃使陵至海
上說之武曰必欲降武請畢今日之驢効死於前陵曰嗟夫義士
與衛律之罪上通於天與武決去後昭帝即位數年與匈奴和親求
武等謂單于言天子射上林中得鴻足有繫帛書言武等在某澤中
單于驚謝曰武等實在於是陵置酒賀武曰今足下還歸揚名於匈
奴功顯於漢室雖古竹帛所載何以過異域之人一別長絕陵起舞
歌曰徑萬里兮度沙漠為君將兮奮匈奴路窮絕兮矢刃摧士眾
力已殫老母已死雖欲報恩將安歸單于召會武官屬還者九人
武留匈奴凡十九歲長楊賦西厭月蝟東震日域蝟音窟厭服也李
陵與蘇子卿詩携手上河梁遊子暮何之江文通詣建平王書曰
此少卿所以仰天槌心泣盡而繼之以血也李陵與蘇武
書曰何志未立而怨已成此陵所以仰天槌心而泣血也

經下邳圯橋懷張子房

子房未虎嘯破產不為家滄海得壯士椎秦博浪沙
報韓雖不成天地皆振動潛匿遊下邳豈曰非智勇
我來圯橋上懷古欽英風唯見碧流水曾無黃石公

嘆息此人去蕭條徐泗空

齊賢曰王褒聖主得賢臣頌曰虎世相韓秦滅韓良悉以家財求客刺秦王東見滄海君得力士為鐵推重百二十斤秦皇帝東遊良與客狙擊秦皇帝博浪沙中誤中副車帝大怒索賊急良乃更姓名亡匿下邳嘗問從容步游下邳圯上有一老父衣褐至良所墮履圯下顧良下取履良取履因跪進之父曰後五日平明與我會此良夜未半往有頃父亦來喜曰當如是出一編書曰讀此則為王者師矣後十年與父亦來喜曰當如是出城山下黃石即我矣遂去後十三年從高帝過濟北果見穀城山下黃石取而燎祠之良嘗稱曰家世相韓及韓滅不愛萬金之資為韓報仇疆秦天下振動班固贊曰聞張良之智勇以為其貌魁梧奇偉反若婦人女子太史公自序曰渾籌帷幄之中制勝於無形子房計謀其事無知名無勇功北山移文張英風於海甸

金陵二首

晉家南渡日此地舊

一作長安地

帝王宅山為龍

虎盤

一作碧雨樓臺滿青山龍虎盤

金陵空壯觀天塹

一作江塞

淨波瀾

醉客回繞去吳歌且自歡

一作南渡即帝位都于建康謝眺詩金陵帝王州諸葛亮曰鍾阜龍盤石城虎踞魏文帝臨江而歎曰嗟乎此天所以限南北也招鬼吳歛蔡詭奏大呂注飲謳皆歌也

其二

地擁金陵勢城迴江

一作漢

水流當時百萬戶夾道起

朱樓亡國生春草王宮沒古丘空餘後湖月波上對

江州

一作瀛洲齊賢曰謝眺詩江南佳麗地金陵帝王州凌波帶綠水迢迢起朱樓

其三

六代興亡國三杯為爾歌苑方秦地少

一作小

山似洛

陽多古殿吳花草深宮晉綺羅併隨人事滅東逝與

滄波

齊賢曰六代吳晉宋齊梁陳也士

秋夜板橋浦汎月獨酌懷謝眺

天上何所有迢迢白玉繩斜低建章闕耿耿對金陵
漢水舊如練霜江夜清澄長川瀉落月洲渚曉寒凝
獨酌板橋浦古人誰可徵玄暉難再得洒洒氣填膺

齊賢曰春秋元命包曰玉衡北兩星高玉嶺星謝玄暉詩玉繩低建
章之有之宣城出新林浦向板橋詩又有登三山望京邑詩曰餘霞
散成綺登江爭如練王質曰東漢儒林傳贊曰千載不作淵源
誰徵鮑照詩酒酒盪朱顏江淹恨賦曰置酒欲飲悲來填膺

過彭蠡湖

謝公入彭蠡因此遊松門余方窺石鏡兼得窮江源
前賞迹可見後來道空存而欲繼風雅豈云清心寬
雲海方助興波濤何足論青嶂憶遙月綠蘿愁鳴猿
水碧或可採金膏秘莫言余將振衣去羽化出巽煩

齊賢曰謝靈運入彭蠡湖口詩曰攀崖照石鏡牽葉入松門二江事
多往九派理空存露物希真惟異人秘精竟金膏滅明光水碧綴流
溫顧野王輿地志曰自入湖三百二十里窮於松門東西十里青松
徧於兩岸張僧鑒濟陽記曰石鏡山東有一圓石懸崖明淨照人見
形繼風雅者繼靈運也山海經曰耿山多水碧郭璞曰碧亦玉也穆
天子傳曰河北示汝黃金之膏陸士衡招隱曰振衣聊躡躡王質曰
左思詩振衣千仞岡南史王僧虔傳曰若同歸九泉猶羽化也晉許
謫少恬靜不慕仕進編遊名山採藥欲斷穀自後莫測所終好道者
皆謂之羽化

入彭蠡經松門觀石鏡緬懷謝康樂題詩書

遊覽之志

二篇或同或異故併錄之

謝公之彭蠡因此遊松門余方窺石鏡兼得窮江源
將欲繼風雅豈徒清心寬前賞逾所見後來道空存
况屬臨汎美而無洲渚喧漾水向東去漳流直南奔
空濛三川夕回合千里昏青桂隱遙月綠楓鳴愁猿
水碧或可采金精秘莫論吾將學仙去冀與琴高言

廬江主人婦

孔雀東飛何處棲廬江小吏仲卿妻為客裁縫君自

千城真曰山海經曰荆山漳水出焉而東南流注于沮謝眺詩空濛如
薄霧散漫似輕埃謝靈運詩洲島懸迴合坎岸屢崩奔王僧持詩白
日無精景黃沙千里昏太清煉靈丹經曰丹砂外包八石內含金精
列仙傳琴高者趙人也行彭涓之術浮游冀州涿郡之間二百餘年
後辭入涿水中劉向贊曰是
任水解其樂無窮又見前

見城烏獨宿夜空啼

齊賢曰：真衡志孔雀生高山喬木之上，人探其雛育之喜，卧沙中以沙自浴，自是耀時時自奮張其尾，團如錦輪，俗謂之朝朝無時自晨，至午皆朝人聚觀之，則奮迅不已。若於街者，古有烏夜啼曲。士贇曰：古樂府有焦仲卿妻詞，仲卿為府吏，不歸妻之，父母逼之改嫁，妻守節而死，此引以比之也。

陪宋中丞武昌夜飲懷古

清景南樓夜，風流在武昌。庾公愛秋月，乘興坐胡床。龍笛吟寒水，天河落曉霜。我心還不淺，懷古醉餘觴。

懷古一作留客，齊賢曰：晉書庾亮鎮武昌，諸佐吏殷浩之徒，乘秋夜往，共登南樓，俄而亮至，諸人將起避之，亮徐曰：「諸君少住，老子於此興復不淺。」便據胡床，與浩等談詠竟夜。武昌郡治，故東鄂也。楚子熊渠封中子紅於此，乃唐鄂州江夏郡之武昌縣，而唐鄂州乃晉武昌郡之沙羨縣。沙羨有夏口對河口，如此則晉武昌自有南樓，今鄂州南樓特後來名之耳。太白豈未之考耶？笛賦曰：龍鳴水中，不見已，截竹吹之，聲相似。

望鸚鵡洲懷禰衡

魏帝營八極，蟻觀一禰衡。黃祖斗筭人，殺之受惡名。吳江賦鸚鵡，落筆超群英。鏘鏘振金玉，句句欲飛鳴。鸞鷗啄孤鳳，千春傷我情。五嶽起方寸，隱然詎可平。才高竟何施，寡識冒天刑。至今芳洲上，蘭蕙不忍生。

齊賢曰：二國志曰：都鄂其後遷建鄴，後漢書禰衡平原人有才辨而尚氣，曹操欲見之，不肯往，操懷忿，而以才名不欲殺之，送劉表後復侮表，表不能容，以江夏太守黃祖性急，故送衡與之，祖長子射為章陵太守，大會賓客，有獻鸚鵡者，射舉危於衡前，曰：願先生賦之，衡筆不停，綴文不加點，後黃祖竟殺之，論語斗筭之人，鸞鷗以喻黃祖，孤鳳以喻禰衡，寡識冒天刑，太白傷禰衡長傲使氣，以喪其身也。楚詞采芳洲兮杜若，士贇曰：淮南子：八紘之外，有八極，毛詩：八鸞鏘鏘，漢書策金聲而玉振之，謝朓賦：度千春而可並，莊子：吾見子之心矣，方寸之地，虛矣，又無趾曰：天刑之安可解。

宿巫山下

昨夜巫山下，猿聲夢裏長。桃花飛綠水，三月下瞿塘。雨色風吹去，南行拂楚王。高丘懷宋玉，訪古一靈裳。

王贊曰巫山及宋玉賦高丘神女事見前荆州記巴東三峽巫峽長
猿鳴三聲淚沾裳南史循吏傳序曰都邑之盛士女昌逸桃花淥水
之間秋月春風之下無往非通圖經云瞿塘峽在夔州
之東舊名西陵峽嬰唐乃三峽之門峽口有灘頭堆

金陵白楊十字巷

白楊十字巷北夾湖溝道不見吳時人空生唐年草
天地有反覆宮城盡傾倒六帝餘古丘樵蘇泣遺老

齊賢曰六帝吳晉宋齊梁陳漢書李左車曰樵蘇後饑晉灼曰樵取
薪蘇取草也王贊曰黃帝陰符經曰人發殺機天地反覆後漢書童
卓傳論曰殘寇乘之倒山傾
海漢書傳劉向宗室遺老

謝公亭

蓋謝眺范
雲之所游

謝公離別颯風景每生愁客散青天月山空碧水流
池花春映日窻竹夜鳴秋今古一相接長歌懷舊遊

齊賢曰世說過江諸人每至美日輒相與新亭精升飲宴周顛中坐
而嘆曰風景不殊正自有山河之異皆相視流涕潘岳懷舊賦序曰
灑然懷舊士贊曰列子古猶今也
鮑照長歌欲自慰彌起長恨端

紀南陵題五松山

聖達有去就潛光愚其德魚與龍同池龍去魚不測
當時版築輩豈知傳說情一朝和殷人光氣為列星
伊尹生空桑指庖佐皇極桐宮放太甲攝政無愧色
三年帝道明委質終輔翼曠哉至人心萬古可為則
時命或大繆仲尼將一作柰何鸞鳳忽覆巢麒麟不
來過龜山蔽魯國有斧且無柯歸來歸去來一作歸
去來歸

宵濟越洪波

齊賢曰左傳聖達節老子曰盛德容貌若愚說
氏之巖在真鏡界通道所經有淵水壞

道常使胥靡刑人築護山道說賢而隱代胥靡築之以供食說命曰
高宗夢得說使百工營求諸野得諸傳巖爰立作相莊子傳說得之
以相武丁乘東維騎箕尾而北於列星列子曰伊尹生乎空桑注云
伊尹母居伊水上既孕夢神告曰舊水出而東走無顧明日視舊水
出東走十里顧視其色盡為水身因化為空桑有莘氏女子採桑得
嬰兒于空桑中命之曰伊尹獻之君公商人養之長而賢為殷相伊
訓曰成湯既沒伊尹奉嗣王祗見厥祖明言烈祖之成德以訓于王
臣未克變營于桐宮王祖桐宮居真克終允德伊尹以是服奉嗣王

歸于堯莊子至人之心古鏡司馬遷書曰事乃有大終不然者月令
孟春祭毋穰穰禮運曰鳳凰麒麟皆在郊野龜龍在宮沼毛詩大山
巖巖魯邦所瞻奄有龜蒙遂荒大東箋云龜山蒙山也又云伐柯如
之何匪斧不克注柯斧柄子實曰後漢鄭玄傳曰有園公夏黃公
光隱躍出嘉其高家語孔子曰人藏其心不可測度後漢毛義傳曰
賢者固不可測書建用皇極注曰皇太極中也史般紀太甲成湯適
長孫是為帝太甲帝太甲既立三年不明暴虐不尊湯法亂德於是
伊尹放之於桐宮三年伊尹攝政當國以朝諸侯帝太甲居桐宮三
年海過自責反善於伊尹乃迎太甲而授之政帝太甲修德諸侯
咸歸殷百姓以寧伊尹嘉之廼作太甲訓三篇褒帝太甲左傳狐突
曰策名委質貳乃辟也晉國語委質為臣無有二心孟子曰輔之翼
之使自得之江淹詩曠哉宇宙惠莊子曰古之所謂隱士者非伏其
身而弗見也非閉其言而弗出也非藏其知而不發也時命大謬也
當時命而大行乎天下則反一無跡不當時命而大窮乎天下則深
恨寧極而待此存身之道也史般紀祖伊曰今王其柰何潘岳詩命
也可柰何論語子曰鳳鳥不至河不出圖吾已矣夫世說孔文舉二
子被收曰覆巢之下安有完卵家語鉅商於大野獲麟折其左足孔
子觀之曰何為來哉反袂拭面泣涕沾襟子貢問曰何泣孔子曰麟
為明王出出非其時見害故傷焉謝靈運詩宿濟漁浦潭

夜泊牛渚懷古此地即謝尚聞袁宏詠史處
牛渚西江夜青天無片雲登舟望秋月空憶謝將軍

余亦能高詠斯人不可聞明朝挂帆席一作洞楓葉

落一作紛紛齊賢曰海賦維長綯挂帆席晉書謝尚進

姑熟十詠
姑熟溪

愛此溪水閑乘流興無極漾楫怕鷗驚垂竿待魚食
波翻曉霞影岸疊春山色何處浣紗人紅顏未相識

丹陽湖

湖與元氣連風波浩難止天外賈客歸雲間片帆起
龜遊蓮葉上鳥宿蘆花裏少女棹歸舟歌聲逐流水

齊賢曰史龜策傳曰龜千歲乃遊蓮葉之上士贇曰丹陽湖在當塗
縣東南七十里春秋元命苞曰水首五行始焉元氣也楚詞順

風波以南北兮江賦尋風波以窮年

謝公宅

青山日將暝寂寞謝公宅竹裏無人聲池中虛月白
荒庭衰草徧廢井蒼苔積唯有清風閑時時起泉石

齊賢曰太白傳晚好黃老度牛渚磯至姑熟悅謝家青山欲終焉謝公宅即謝眺也士贇曰謝公宅在城東青山謝眺詩寂寞市朝變

陵歌臺

曠望登古臺臺高極人目疊嶂列遠空雜花間平陸
閑雲入窻慵野翠生松竹欲覽碑上文苔侵豈堪讀

齊賢曰謝靈運詩連嶂疊巘嶂上希範與陳伯之書曰暮春三月江南草長雜花生樹群鶯亂飛士贇曰圖經凌歊臺在當塗縣城北黃山上宋武帝南遊嘗登此臺且建離宮焉任昉詩疊嶂易成響廣平曰陸陶潛詩平陸成江謝眺詩夕陰暝平陸

桓公井

桓公名已古廢井曾未竭石甃冷蒼苔苦寒泉湛孤月

秋來桐暫落春至桃還發路遠人罕窺誰能見清徹

士贇曰桓公井在當塗東五里白紵山上襄宇志又名楚山桓溫領妓遊山奏樂好為白紵歌因名焉井在其上

慈姥竹

野竹攢石生含煙映江島翠色落波深虛聲帶寒早
龍吟曾未聽鳳曲吹應好不學蒲柳凋貞心常自保

齊賢曰馬融笛賦龍吟水中不見已載竹吹之聲相以漢志伶倫取竹澗谷制十二簧以聽鳳鳴顧愷之曰蒲柳之質望秋先零士贇曰當塗縣西北四十五里有慈姥山山上出竹堪為簫管李善文選注曰慈姥山竹作簫笛有妙聲丹陽記曰自伶倫採竹澗谷後見此竹故歷代常給樂府又呼為鼓吹山

望夫山

顚望臨碧空怨情感離別江草不知愁巖花但爭發
雲山萬重隔音信千里絕春去秋復來相思幾時歇

齊賢曰九域志昔有人過楚不遇其妻登山望夫化為石山在當塗縣正對和州郡樓

牛渚磯

絕壁臨巨川連峯勢相向亂石流狀間迴波自成浪

但驚群木秀莫測精靈狀更聽猿夜啼憂心醉江上

齊賢曰温嶠燬犀軀事見前士贊曰牛渚山在當塗縣北二十里山下有磯古津渡也與和州橫江渡相對輿地志牛渚山昔有人潛行云此處通洞庭旁遠無底見金牛狀異乃見怪而出

靈墟山

丁人之辭世人拂衣向仙路伏鍊九丹成方隨五雲去

松蘿蔽幽洞桃杏深隱處不知曾化鶴遼海歸幾度

齊賢曰遠東華表柱上有鶴云有鳥有鳥丁令威去家千年今始歸抱朴子九轉丹服之三曰得仙又曰金液太乙所服而仙不減九丹士贊曰靈墟山在當塗南十里

天門山

迥出江山上雙峯自相對岸映松色寒石分浪花碎

參差遠天際縹緲晴霞外落日舟去遙迴首沉青靄

齊賢曰宣城圖志云山在當塗西南三十里二山夾大江東曰博望西曰天門按郡國志天門亦曰峨眉山輿地志博望梁山東西隔江相對如門相去數里謂之天門士贊曰詩云參差荇菜甘泉賦賦曰輕翔縹緲毛詩箋云迴列布鱗以雜沓方紫度參差陸機浮雲賦曰輕翔縹緲毛詩箋云迴首曰顧徐敬業詩迴首見長安鮑照登大雷岸與妹書曰左右青靄表裏紫霄

分類補註李太白詩卷之二十二

