

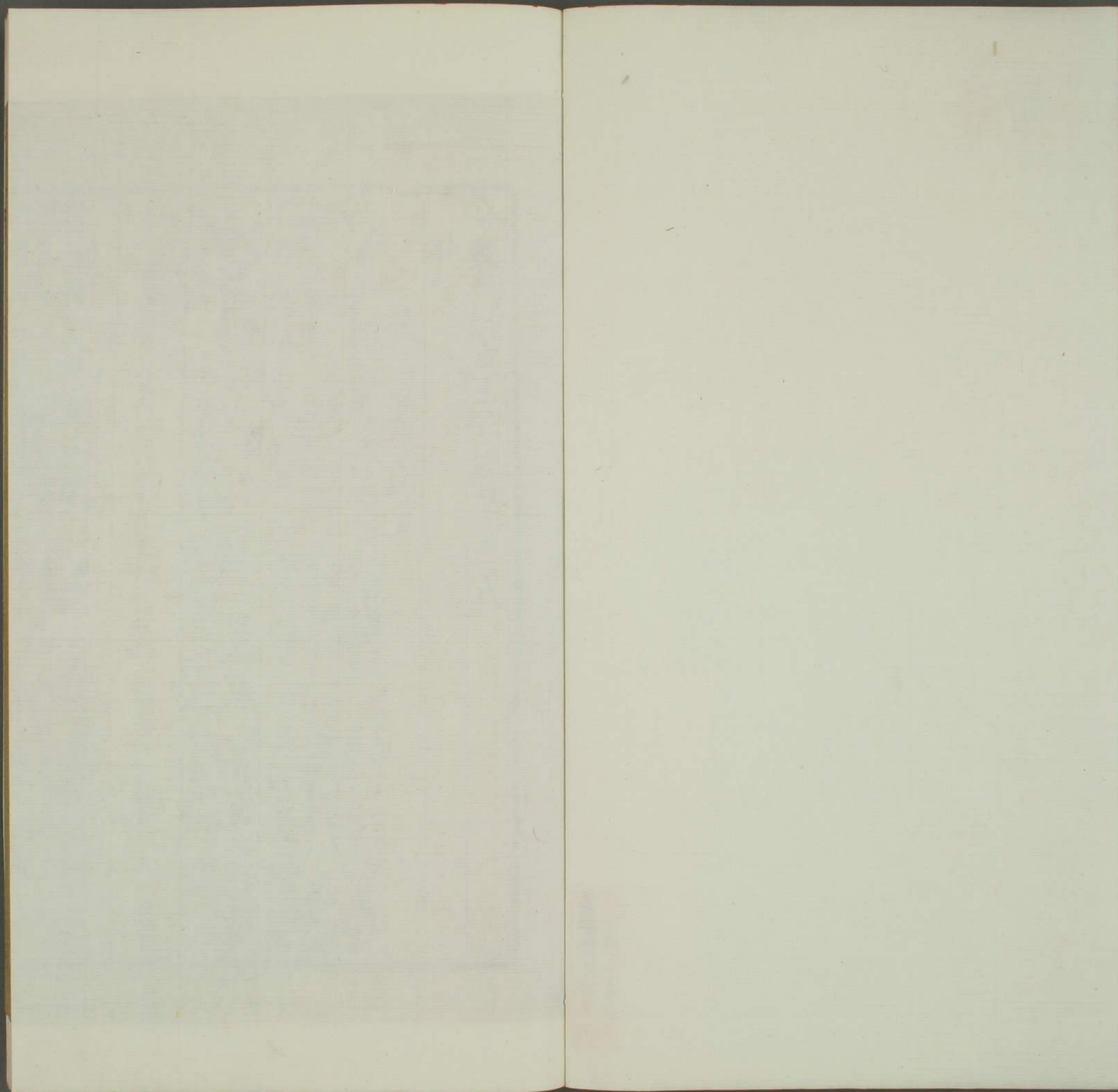


特別  
18  
3412  
11



門 八 18  
號 3412  
卷 11

昭和五年一月十日  
近藤潤治郎氏  
贈



分類補註李太白詩卷之八

歌吟 五十二首

秋浦歌十七首

秋浦長似秋蕭條使入愁

齊賢曰唐志武德四年析宣州之秋浦南陵二縣置池州秋浦士贇

曰公革志秋浦隋縣名唐置池州池陽記曰秋浦帶郡城南連驛道為舟楫之路曹植詩中野何蕭條古詩蕭蕭愁殺人

客愁

不可度行上東大樓正西望長安下見江水流

齊賢曰譚子新

論曰人有聞長安之樂則出門西向而笑士贇曰王粲詩回首望長安

寄言向江水汝意憶儂

不遙傳一掬淚為我達揚州

齊賢曰吳人以我為儂士贇曰詩云終朝采綠不盈一掬注云

兩手曰掬韻釋在手曰掬亦作掬

其二

秋浦猿夜愁黃山堪白頭清溪非隴水翻作斷腸流

齊賢曰九域志池州貴池縣有清溪鎮浮丘公與黃帝游黃山駐天都峯今有浮丘仙壇士贇曰圖經黃山舊名黥山在歙縣西北百二

十八里官州太平縣南三十里高千一百八十八仞郡志其山有摩天  
憂日之高官歛池饒等州並是此山之支脉山有水源三十六溪其  
一為浙江之源清溪在池州盛約記云清溪南來九華東引洪流環  
繞沃野彌望隴水事見一卷愁陽春賦注胡北秋浦志序曰九華五  
松清溪秋浦玉鑑之潭水車之嶺成紀白奇之阪太白樂天牧之論  
文垂釣問山弄水登覽遐躡隱然在人耳目山川風物清和平曠

欲去不得去薄遊成久遊何年是歸日雨淚下孤舟

士贊曰蔡綽子曰或問賈誼不遇漢文將退耕於野乎將薄遊於朝  
乎謝朓詩薄遊第從告思閑願罷歸顏延年詩曷為久遊客憂念坐  
殷日

其三

秋浦錦駝鳥人間天上稀山雞羞淥水不敢照毛衣

齊賢曰盧衡志南中有一錦鷄一名金雞形如小雞項鬃手金色身  
紅黃相間極有文彩目微白湖南北亦有之意錦駝即此類也博物  
志山雞有美毛自愛其色終日映水目眩則溺死士贊曰唐書安祿  
頡發曰若天上則臣不知人間無有也此形容錦駝鳥之美山雞之  
所不  
如也

其四

兩鬢入秋浦一朝颯已衰後聲催白髮長短盡成絲

士贊曰左思詩星  
星白髮生於鬢垂

其五

秋浦多白猿超騰若冰雪牽引條上兒飲弄水中月

齊賢曰蜀都賦猿狖超騰而競捷士贊曰吳都賦後父  
哀吟獼子長嘯狖聽果然騰踔飛超莊子肌膚若冰雪

其六

愁作秋浦客強看秋浦花山川如剡縣風日似長沙

齊賢曰九域志越州東南二百八十里有剡縣王子猷在山陰雪夜  
憶戴安道在剡便乘船訪之望門而返世說顧長康從會稽還人問  
山川之美顧云千巖競秀萬壑爭流草木蒙籠其上若雲興霞蔚唐  
潭州長沙郡治長沙縣盛弘之荊州記曰長沙西岸有麓山其下有  
精舍左右石林嶺迴環泉澗傍有  
礬石巨母至嚴冬其水不停霜雪

其七

醉上山公馬寒歌窸窣成牛空吟白石爛淚滿黑貂裘

齊賢曰戰國策蘇秦說秦王書十上而說不行黑貂之裘弊黃金百斤盡士贇曰山簡事見五卷註審威歌事見四卷鞠歌行註

其八

秋浦千重嶺水車嶺最奇天傾欲墮石水拂寄生枝

齊賢曰列子天傾西北漢蔡邕曰欲墮不墮遇王果張衡詩桑末寄夫根生芳卉既彫而已毓注根生謂寄生也本草桑上寄生一名寄而半巖為勝秋浦千重嶺而水車嶺為最奇巖壁之號十五而有待為大壑之號九而上清為最洞之號十四而蒼虬為奇又有洞五曰半巖曰寄隱曰子昭曰妙奉曰翠微翠微特高尤宜登眺則知太白之詩為紀實宋詩人郭詳正嘗追和秋浦歌亦稱此曰萬丈水車嶺還如九疊屏北風來不絕六月亦生冰寄生枝見六卷注

其九

江祖一片石青天掃畫屏題詩留萬古綠字錦苔生

齊賢曰下云江祖出魚梁即此江祖朝野僉載曰梁庾信至北方曰惟韓山一片石可共語士贇曰劉孝標廣絕交論歷萬古而一遇

其十

千千石楠樹萬萬女貞林山山白鷺滿澗澗白猿吟

君莫向秋浦猿聲碎客心齊賢曰尸子曰土積則生穢穢豫賦豫章女貞張揖曰女貞木葉冬不落士贇曰漢書趙后傳孝成皇帝至思所以萬萬於眾臣

其十一

邏人橫鳥道江祖出魚梁水急客舟疾山花拂面香

齊賢曰晉羊祐屯襄陽城戎邏之半士贇曰新安郡志自睦州清溪縣界至歙州皆鳥道縈紆晉書陶侃母傳侃少為尋陽吏嘗監魚梁

其十二

水如一匹練此地即平天耐可乘明月看花上酒船

士贇曰家語顏回望冥明見一匹練孔子曰馬也此用其字增經曰陳大仙謂六祖曰若要結塔只願平天不願平地祖云我只平天我地不平

其十三

淥水淨素月明白鷺飛郎聽採菱女一道夜歌歸

齊賢曰古詩素月流天毛詩曰鷺于飛吳都賦或踰淥水而采菱淮南子歌採菱發陽阿也士贇曰何晏景福殿賦淥水浩浩楚辭涉江

採菱發陽阿謝靈運詩採菱湖易急江南歌不綴

其十四

爐火照天地紅星亂紫煙赦郎明月夜歌曲動寒川

齊賢曰此言方士煉丹爐火熾然照曜天地時有紅星紛起於紫煙之中報亦報而愧赤乃叛反猶言愧汝明月之夜歌曲之聲振動寒川也王贊曰劉向列仙傳贊紫煙成蓋或曰赦郎吳音也歌者助語之辭爐火恐只漁人之火子見以為煉丹之火恐非是

其十五

白髮三千丈綠愁似箇長不知明鏡裏何處得秋霜

王贊曰此詩帶形迹之人多致疑三千丈之語蓋詩人遺興之辭極其形容耳觀者當不以文害辭不以辭害意可也第二句云綠愁似箇長意亦可見後照云不知明鏡裏何處得秋霜活活脫脫真作家手段也

其十六

秋浦田舍翁採魚水中宿妻子張白鸚結罟映深竹

齊賢曰宋武帝紀大明中孝武環高祖所居陰室起玉燭與群臣觀之床頭土障壁上掛葛燈籠麻繩拂侍中袁顛盛稱帝儉德孝武不

答獨曰田舍翁得此以為過矣西京雜記閩越王獻高帝白鸚黑鸚各一隻疑其罕見今湖南多有之王贊曰唐書太宗怒魏徵曰會須殺此田舍翁謂農父也釋文曰鸚形似雉白花紋而尾長班固西都賦曰招白鸚詩肅肅免置注曰免網曰置此乃刺時之詩謂夫妻周利於水陸之間生意盡矣寄興深遠觀者留意毋忽

其十七

桃波一步地了了語聲聞閣與山僧別低頭禮白雲

齊賢曰漢食貨志六尺為步也王贊曰陶隱居詩山中多白雲

當塗趙炎少府粉圖山水歌

峨眉高出西極天羅浮直與南溟連

齊賢曰九域志循州有博羅山浮海而來博著羅山故名廣州亦云有羅浮山王贊曰峨眉山見前三卷詩註列子西極之國漢書天馬歌天馬來從西極雲笈七籤羅浮山高三千六百丈洞周迴五百里各朱明耀真之天是蓬萊之一島也堯時洪水浮海而來泊於羅山二山相合故曰羅浮山即抱朴子葛洪煉丹得道處在惠州博羅縣莊子南溟者天池也

名公繹思揮彩筆驅山走海置眼前

齊賢曰孔靈符會稽記赤城山

色皆赤狀似雲霞懸溜千仞謂之瀑布天台賦赤城霞起而建標九  
疑山一名蒼梧山在道州寧遠南六十里王贊曰雲笈七籤天台赤  
城山高一萬八千丈洞周回五百里各上清玉平之天即桐栢玉眞  
人所理葛玄仙翁煉丹得道處上應合宿故名天台在台州天台縣  
記檀弓舜葬於蒼梧之野傳以為洞庭瀟湘意渺綿三江七  
澤情洄洑驚濤洶湧向何處孤舟一去迷歸年征帆

不動亦不旋飄如隨風落天邊心搖目斷興難盡幾  
時可到三山巔齊賢曰禹貢三江既入震澤底定註震澤吳南  
大湖名言三江既入致定為震澤子虛賦楚有

七澤毛萇曰逆流而上曰迴孔安國書傳順流而下曰沘王贊曰  
長沙志洞庭之水歸為七百里日月出入其中圖經瀟湘水去零陵縣  
三十步源出九疑山至永興湘水合湘水在零陵北十五里其源自  
全來求與瀟水合二水合流謂之瀟湘瀟湘者水清深之名也羅含

湘中記湘水至清深五六丈下見底了了石如擲蒲白沙如霜雪  
赤岸若朝霞郭璞山海經注巴陵縣有洞庭波江湘流水皆共會巴  
陵故號三江口也顏延年詩三湘淪洞庭七澤藹荆楚謝靈運詩水  
流盡迴公儲岳詩翰流隨風飄左傳心搖搖如旆旌晉王子猷曰興  
盡而反三山指海中三神山也

西峰崢嶸噴流泉橫石蹙水波潺湲東  
厓含宿蔽輕霧深林雜樹空芊綿此中冥昧失晝夜

隱几寂聽無鳴蟬

王贊曰楚辭下崢嶸而無地又觀流水之潺湲  
溪謝靈運詩石橫水分流又石淺水潺湲漢

息夫躬傳狂夫鳴蟬於東厓羊綿字見一  
卷註周易註始於冥昧莊子曰隱几而卧長松之下列羽客對

坐不語南昌僊南昌僊人趙夫子妙年歷落青雲士  
訟庭無事羅衆賓杳然如在丹青裏五色粉圖安足

珍真僊可以全吾身齊賢曰天台賦藉萋萋之纖草蔭落落之  
長松又曰仍羽人於丹丘山海經有羽人

之國不死之民梅福為南昌尉後棄官歸壽春王莽專政一朝棄妻  
子去九江至今傳以為仙其後有見福於會稽者變姓名為吳市門  
卒云趙炎為少府故比於福世說周伯仁筭道扣茂倫曰欲敬歷落  
可笑人也王贊曰青雲士見二卷注史東方朔傳宮殿中可以辟止  
全身何必深山若待功成拂衣去武陵桃花笑殺人齊賢曰  
之中心蓋盡之下

求王東巡歌十一首按此詩止當十首第九首乃為  
願多依王贊曰求王麟少失母

蕭宗自養視之長聰敏好學兒隨其不能正視既封領  
荊州大都督安祿山反帝至扶風詔麟即日赴鎮俄又  
領山南江西嶺南黔中四道節度使少府監竇甲為副  
麟至江陵募士得數萬補署郎官御史時江淮租賦鉅



億萬在所山委麟生宮中於事不通曉見富且強遂有  
窺江左意肅宗聞之詔麟還觀上皇于蜀麟不從其子  
襄成王錫剛鷲之謀亦樂亂勸麟取金陵即引舟師東  
下甲士五千趨廣陵以渾惟明李廣琛高仙琦為將然  
未敢顯言取江左也會吳郡採訪使李希言平麟麟  
因發怒曰寡人上皇子皇帝弟地尊禮絕今希言乃平  
麟抗威落筆署字何耶力使惟明襲希言已屯丹陽遣將  
廣陵攻採訪使李成式麟至當塗希言已屯丹陽遣將  
元景揮等拒戰不勝降於麟江惟震動明年肅宗遣宦  
者啖廷瑤等與成式謀招諭之時河南招討判官李統  
在廣陵有兵千餘廷瑤邀統屯揚子成式又遣裴戎以  
廣陵卒三千戍伊婁球張旗幟大閱士麟與傷登陴望  
之有懼色廣琛知事不集謂諸將曰與公等從王豈欲  
反邪上皇播遷道路不通而諸子無賢於王者如總江  
淮統兵長驅雍洛大功可成今乃不然使吾等名挂叛  
逆如後世何眾許諾遂割臂盟於是惟明奔江寧馮李  
康奔白沙廣琛以兵六千奔廣陵麟使騎追躡之廣琛  
曰我德王故不敢決戰逃命歸國且若福我且決死追  
者止乃免是夜統陣江比夜然東葦人執二炬影亂水  
中視者以倍告麟軍亦舉火應之麟疑王師已濟廣水  
女及麟下遁去遲明覺其給復入城具舟楫使傷驅眾  
趨晉陵謀者告曰王走矣成式以兵進先鋒至新豐陵  
使傷仙琦逆擊之統合勢張左右翼射傷中有軍遂敗  
仙琦與麟奔鄱陽司馬閔城拒麟怒焚城入之收庫兵

掠餘千將南走嶺外皇甫侁兵追及之戰大捷嶺中  
矢被執侁殺之傷為亂兵所害仙琦因去麟未敗時上  
皇下詔降為庶人徙置房陵及死侁送妻子至蜀上皇  
哀悼久之肅宗以少所自鞠不宣其罪謂左右曰皇甫  
侁執吾弟不送之蜀而擅殺之何耶由是不復用薛鏐  
等皆伏誅子儻為餘姚王偵莒國公儼成國公伶儀並  
國子祭酒

永王正月東出師天子遙分龍虎旗樓船一舉風波

靜江漢翻為鴈鷺池

齊賢曰唐史元宗郭順儀生永王璘通  
鑑天寶十五載七月甲子太子即位于

靈武改元至德丁卯上皇制以璘為山南東道嶺南黔中江南四道  
節度使十一月璘至江陵十二月甲辰璘擅引舟師東巡太白時因  
廬山璘泊致之璘敗舟陽太白奔亡至宿松石林燕語節度使旌節  
門旗二龍虎旌一節一麾槍一豹尾二九八物史記船上建樓曰樓  
船漢有樓船將軍士寶曰詩械櫓周王于厲六師及之箋云謂出兵  
征伐也二千五百人為師用禮春官司常交龍為旂熊虎為旗爾雅  
釋名熊虎為旗將軍所建象其猛如龍虎也西京記武帝昆明池習  
水戰中有戈船樓數百艘此詠永王出師首篇表之以天子遙分龍  
虎旗者夫子作春秋書王之意也太白忠君之心於此可見百世之  
下未有發明之者故書于此江漢翻為鴈鷺池者但形容上白鴈鷺  
且安跡於江漢其靜可知而揚子見乃  
引吳元濟總地為注事非矣今刪去

其二

三川北虜亂如麻四海南奔似永嘉

齊賢曰九域志郿州洛陽縣有三川鎮秦

武王謂甘茂曰寡人欲容車通三川窺周室戰國策三川周室天下之朝市此洛陽之三川也時祿山據洛陽陷長安北虜即祿山也天  
文志死人如亂麻晉書光熙元年十一月東帝崩皇太后廢立是為  
懷帝明年改元永嘉七月以平東將軍瑯琊王睿為安東將軍都督  
揚州江南諸軍事假節鎮建鄴二年劉元海僭號於平陽稱漢四年  
元海死子和嗣爭聰弑和自立五年六月劉曜入京師百官士庶死  
者三萬餘人帝蒙塵于平陽七年正月聰大會使帝着青衣行酒侍  
中庾珉號哭聰惡之帝遂遇弑自洛陽傾覆豫州刺史閻鼎挾秦王  
鄴自宛趨長安六年九月奉為皇太子承制選置改元建興懷帝崩  
問至即位遣劉蜀拜瑯琊王睿為侍中左丞相大都督陝東諸軍事  
改建鄴為建康四年八月劉曜逼京師十一月帝送棧於驪東羊車  
出降蒙塵於平陽五年十一月聰出獵令帝行車騎將軍戎服執戟  
為導百姓觀之故老或歔歔流涕後大會使帝行酒洗爵反以更衣  
又使帝執蓋晉臣在坐者多失聲而立尚書郎平寶抱帝慟哭為聰  
所害十一月帝遇弑明年二月凶問至瑯琊王即皇帝位晉書曰史  
秦滅二周置三川郡漢武五子贊秦始皇即位三十七年丙午六國  
外讓四夷死人如亂麻暴骨長城之下永嘉晉懷帝年號時五胡亂  
華劉聰稱帝於平陽五年劉曜王彌陷京師懷帝蒙塵於平陽中京  
衣冠之族並南齊賢曰但用東山謝安石為君談笑靜胡沙

安未仕時盤桓東山孝武拜侍中都督揚豫徐兗青五州幽州三燕  
國諸軍事八年苻堅入寇戎卒六十萬騎二十萬九月至頤城安以  
弟石為大都督玄為前鋒督與其子謝琰桓伊等將兵八千分拒之  
苻融克壽陽堅留大軍項城引輕騎八萬就融遣朱序說石等序私  
謂石等曰若百萬眾盡至誠難為敵今乘未集宜速擊之石等從序  
言十一月玄遣劉牢之率五千騎趨洛澗未至十里梁成阻澗待之  
牢之直渡擊破之斬成分兵斷其歸路秦步騎赴淮水死者萬五千  
秦逼肥水為陣謝玄遣使謂融曰君懸軍深入而置陣澗水此乃持  
久之計若移陣小却使晉兵得渡以決勝負不亦善乎堅遂麾兵却  
兵退不可止玄琰桓伊等渡水擊之融馳騎率退者馬倒為晉兵所  
殺餘兵遂潰玄等追至青岡秦兵大敗自相蹂躪者蔽野塞川其走  
者聞風聲鶴唳皆以為晉兵且至晝夜不敢息死者十七八復取壽  
春文選詩談笑却秦軍于寶曰謝安高卧東山事見七卷注漢書匈  
奴傳嚴尤曰胡地沙鹵多之水草晉書謝安傳時苻堅率眾百萬次  
下淮肥京師震恐加安征討大都督安夷然無恐色旋命駕出山墅  
親朋畢集方與客圍碁賭別墅遂游陟至夜乃還指授將帥各當其  
任既而兄子玄等破堅有驛書至安方對客圍碁看書既竟便攝放  
床上了無喜色甚如故客問之徐答云小兒輩遂以破賊既罷還內  
過戶限心喜甚不覺屐齒  
之折其矯情鎮物如此

其二

雷鼓嘈嘈喧武昌雲旗獵獵過尋陽

齊賢曰唐鄂州江夏郡有武昌縣周鼓人

掌教六鼓四金之音聲以節樂教為鼓而辨其聲用以雷鼓之神  
祀鄭司農謂雷鼓雷鼗六而昔東海流波之山有獸其音如雷命之  
為夔黃帝得之以作鼓以雷獸之骨聲聞五百里以威天下周司  
常能虎為旗師都建旗大司馬軍吏載旗考工記能旗六游以象伐  
則旗初不以雲為章也而云爾亦猶虹旌霓旌取其高而已獵獵飛  
動貌江州尋陽郡武昌至尋陽七百里士贇曰周禮春官大司樂靈  
鼓靈鼗禮大禮張衡東都賦雲旗拂霓圖經武昌即今鄂州初吳孫  
權自公安徙治鄂更名曰武昌陸機詩殞宮何曹曹王文考曾靈光  
毀賦耳曹曹以失聽埋倉曰曹曹衆聲也鮑照詩獵獵晚  
風道廬山記江州郡本大江之北尋水之陽故曰尋陽 秋毫不  
犯二吳悅春日遙看五色光 齊賢曰史記項伯入見沛公公  
書曰吳濞議遷都豫章二吳之豪請都會稽余賓攻之吳王夫差都姑  
蘇吳王濞都廣陵孫權都建業是謂三吳王贇曰漢高祖紀秋毫無  
所敢取通監晉穆帝紀慕容恪軍令嚴明秋毫不犯漢高帝紀望其  
氣皆為龍成五色史記正義曰京房易北曰何以知賢人隱顏師古  
曰四方常有六雲五色具而不雨其下賢人隱矣魏文帝  
詩丹霞夾明月華星出雲間上天垂光彩五色一何鮮

其四

龍蟠虎踞帝王州帝子金陵訪古丘春風試暖昭陽  
殿明月還過鳩鵲樓 齊賢曰諸葛亮曰秣陵地勢鍾阜龍蟠  
石城虎踞謝玄暉詩金陵帝王州楚辭

帝子降兮北渚西都賦曰昭陽特盛漢書注鳩鵲觀在雲陽并泉宮  
外謝玄暉詩金波麗鳩鵲王贇曰金陵事見七卷上林賦過鳩鵲望  
露寒張揖曰昭陽鳩鵲樓殿名皆在長安此四句詩意是謂永王謂  
金陵亦古帝都今為丘墟王其訪此當觸景而思昭陽鳩鵲之在長  
安者風月亦無人管領也  
黍離之悲藹然見於言外

其五

二帝巡遊俱未迴五陵松柏使人哀諸侯不救河南  
地更喜賢王遠道來 齊賢曰二帝明皇幸蜀肅宗即位靈武俱  
未回長安也西都賦南望杜霸北眺五陵  
古詩古墓犁為田松柏摧為薪河南洛陽也時祿山據洛陽王贇曰  
五陵高祖太宗高宗中宗睿宗之陵寢也張孟陽詩北望何壘壘高  
陵有四五古詩綿綿思遠道山詩白欲飄永王為勤王赴難之舉如  
本傳中所載廣琛等語是也詩以抒下情而通諷諭太白有之矣

其六

丹陽北固是吳關畫出樓臺雲水間千巖烽火連滄  
海兩岸旌旗繞碧山 齊賢曰太平州有丹陽鎮潤州今為鎮江  
府東南六十四里有丹陽縣京口記云回  
嶺入江懸水峻壁北望海口實為壯觀因曰北固於此號北固山王  
贇曰括地志丹陽郡故在潤州江寧縣東南五里即今鎮江府圖經

丹陽山古雲陽縣也秦時亦言其地有天子氣始皇鑿北坑以敗其勢截直道使兩曲故謂之曲阿天寶初號丹陽非晉漢之丹陽也漢丹陽郡治宛陵晉丹陽郡治秣陵山多赤柳故名北固山在鎮江府北一里迴嶺下臨長江其勢險固即府治所據及甘露寺基建康實錄梁武帝幸京口登北固樓遂改名北顧輿地志北固樓在北固山上天色晴明望見廣陵城如青霄中鳥道相去五十里今有望海樓在府治宋蔡襄經此題曰望海樓城中最高處旁視甘露山如屏障中畫出信江南之絕致也後改曰連倉觀是又摘太白詩語而名之太白之詩信紀實之作也

其七

王出三山按五湖樓船跨海次陪都

齊賢曰禹貢三江既入震澤底定蓋豫章湖一名五湖在蘇州吳江縣東應劭曰船上施樓故為樓船揚州廣陵郡漢之江都東至泰州九十里秦州東至海百七十里以其近故曰跨海易帥左次无咎左傳過信為次王贊曰圖經三山在江元將西南四十五里謝玄暉有晚登三山還望京邑詩晉王濬樓船順流鼓棹徑造三山即此處舊經謂貢湖遊湖青湖梅梁湖金鼎湖龍善長謂長塘湖上湖兩湖與太湖而五章昭云晉謝靈運賦謝靈運謂五虞仲翔云太湖之水通五湖道謂之五湖建康志序云坐鎮江淮以為陪都戰艦森森羅虎士征帆一一引龍駒

寶曰通監梁徐溫曰金陵形勝戰艦所聚

其八

長風掛席勢難迴海動山傾古月摧

齊賢曰宗慈曰願乘長風破萬里浪謝靈運詩掛席拾海月王贊曰陸機詩長風萬里舉海賦掛帆席漢書董卓傳倒山傾海君看帝子浮江日何似龍驤出峽來

其九

祖龍浮海不成橋漢武尋陽空射蛟我王樓艦輕秦

齊賢曰齊地紀秦始皇作石橋欲過海看日出處有神人能驅石下海石去不速神輒鞭之漢元封五年冬行南巡狩登蕭天柱山自尋陽浮江親射蛟江中獲之舳艦千里薄樞陽而出樞陽江州射蛟浦上積水相傳漢武教樓船於此唐高宗上元元年八月稱天皇而未嘗渡遼遠乃文皇也否則上古天皇氏曾渡遼乎博洽者更考之士贊曰史秦始

皇帝紀今年祖龍死蘇林注曰祖始也龍人君象謂始皇也又淳江  
下觀籍柯渡海渚按天皇當作文皇蓋高宗稱天皇未嘗伐遼按唐  
史太宗文皇帝嘗親征遼東帝渡遼  
水身到城下城潰以其地為遼州

其十

帝寵賢王入楚關掃清江漢始應還初從雲夢開朱

邱更取金陵作小山齊賢曰張景陽雜詩朝登魯陽關注便仲

詩滄海江漢南國之紀漢南郡今江陵府有華容縣雲夢澤在南荆  
州數江夏郡志西陵縣有雲夢澤水王屯江陵則雲夢言江陵也史  
記諸侯朝天子於天子之所立宅舍曰邱漢書代王入代邱諸侯王  
朱戶故曰朱邱謝玄暉詩黃旗映朱邱王逸楚辭序曰招隱者淮南  
小山之所作也王贊曰史夏紀江漢朝宗于海注正義曰括地志云  
江水源出岷山南流至益州即東南流入蜀至瀘州東流經三峽過  
荆州與漢水合漢水之源梁州金牛縣東二十八里嶓冢山又雲夢上  
為治注引孔安國曰雲夢之澤在江南其中平土丘水去可為耕作  
畎畝之治索隱曰按雲土夢本二澤名蓋人以二澤相近或合稱雲  
夢耳知者據左傳云昭王寢於雲中又楚子田於江南之夢則是二  
澤各別也韋昭曰雲土今為縣屬江夏南郡華容今按地理志云  
江夏有雲杜縣是也漢書傳淮南王安為人所害招致賓客數千人  
以類相次或稱大山或稱小山猶詩有大雅小雅也

其十一

試借君王玉馬鞭指揮戎虜坐瓊筵南風一掃胡塵

靜西入長安到日邊齊賢曰晉明帝有七寶鞭瓊筵見上洛陽

只聞人自長安來不聞人自日邊來王贊曰左傳南風不競楚師敗  
績晉書明帝紀帝幼而聰哲元帝所寵異數嘗置膝前屬長安使來  
因問帝曰汝謂日與長安孰遠對曰長安近不聞人從日邊來居然  
可知也元帝異之明日宴群僚又問之對曰日近元帝失色曰何乃  
異問者之言乎對曰舉目則見日不見長安由是益奇之後人因之  
謂帝所為日邊宋蔡寬夫詩話云太白之從永王璘出頗疑之唐書  
載其事甚畧亦不為辯其是獨其詩自序云半夜水軍來潯陽滿  
旌旄空名適自娛迫脅上樓船從賜五百金棄之若浮煙辭官不受  
賞翻謫夜郎天然大白豈從人為亂者哉蓋其學本出從橫以氣俠  
自任當中原擾攘時欲藉之以立功耳故其東巡歌有但用東山  
謝安石為君談笑靜胡沙之句至其平章乃云南風一掃胡塵靜西  
入長安到日邊亦可見其志矣大抵才高意廣如孔北海之徒固未  
必有成功而人料事尤其所難議者或責以麟之獨獨而欲仰以  
立事不能如孔巢父蕭穎上察於未萌斯可矣若其志亦可哀矣

上皇西巡南京歌十首

隋京師七月庚辰次蜀郡八月癸巳皇太子即皇帝位  
于靈武十二月丁未上皇天帝至自蜀郡大赦以蜀郡

為南

胡塵輕拂建章臺聖主西巡蜀道來劍壁門高五千

尺石為樓閣九天開齊賢曰史記禮里子卒葬於渭南章臺之東曰後百歲是當有天子之宮夾我墓至

漢興長樂宮在其東未央宮在其西武庫正直其墓天寶十四載十一月祿山反十二月陷東京明年陷潼關天子西幸祿山遂陷京師九天言高出九天之上齊賢曰三輔故事建章宮在長安中劍門事見一卷注

其二

九天開出一成都萬戶千門入畫圖草樹雲山如錦

綉秦川得及此間無齊賢曰天問曰九天之際安放安效王逸天西成天西北幽天北玄天東北變天中央鈞天蜀都賦既麗且崇實號成都漢書武帝起建章宮度為千門萬戶齊賢曰圖經成都即古之蜀郡唐改為益州總管府又改益州為蜀郡明皇幸蜀駐蹕成都及還京改蜀郡為成都府西都賦張千門而立萬戶

其三

華陽春樹號新豐行人新都若舊宮柳色未饒秦地

綠化光不減上陽紅齊賢曰漢州唐為德陽郡德陽縣去州百五十里鹿頭關在焉唐志至德二載以成都府為南京齊賢曰楊雄益州箴云華陽西極黑水南流今成都治成都華陽兩縣新豐事見三卷注乃漢高帝聖孝養志之事時肅宗即位於靈武尊明皇為太上皇故用此事也秦地指長安上陽宮名在長安中上陽一曰上林

其四

誰道君王行路難六龍西幸萬人歡地轉錦江成渭

水天迴玉壘作長安齊賢曰九域志梓潼水亦名濯錦江俗為字劉淵林注玉壘山名前水出焉在成都西北齊賢曰行路難古樂府名易時乘六龍以御天以喻天子之六轡也行幸字義見漢書天迴地轉見一卷注華陽志錦江橋之水濯錦則鮮明渭水貫長安城中事見二卷注圖經玉壘山在茂州汶川縣東四里及永康軍導江縣西北二十里漢地理志渭水所出

其五

萬國同風共一時錦江河謝曲江池齊賢曰漢書六合同風西京雜記武帝於曲江頭大營亭館以為燕賞之地李肇國史補進士既捷大宴於曲江亭上士贊曰按蜀談錄曲江本秦時隋州隋即奇字巨依切唐開

曲江亭上士贊曰按蜀談錄曲江本秦時隋州隋即奇字巨依切唐開

元中疏鑿為勝景南即紫雲樓芙蓉苑西即杏園慈恩寺花卉環列煙水明媚都人遊賞盛於中和上巳節石鏡更名  
天上月後宮親得照娥眉齊賢曰詩云蟾首娥眉士贊曰華陽志石鏡在武擔山山在城北二百步一名武都山蜀記云武都山精化為女子蜀王納為妃不習水土而死王遣五丁於武都山擔土為冢故曰武擔今山有石照表其焉

其六

濯錦清江萬里流雲帆龍舸下揚州北地雖誇上林苑南京還有散花樓齊賢曰杜甫宅在成都府萬里橋西百行自此始因得名江自岷山經成都下三峽東至揚州揚子為揚子江長安有上林苑成都志宣華苑城上有散花樓隋蜀王秀所立士贊曰劉光祖萬里橋記云孔明於此送吳使張溫曰此水下至揚州萬里阮籍詩僮足萬里流南京見題注散花樓在錦城之止太白詠之

其七

錦水東流繞錦城星橋北掛象天星齊賢曰錦江橋秦相張儀所作以虹橋跨

水彩畫相鮮恍若天外華陽志李冰造七星橋上應七星士贊曰華陽志蜀郡名錦城蜀記云七星橋蜀太守李冰造上應七星李膺記一長星橋今名萬里二負星橋今名安樂三機星橋今名建昌四夷星橋今名梓橋五星橋今名濯尼六冲星橋今名永平七曲星橋今名升仙四海此中朝聖主峨眉山下列僊庭齊賢曰按峨之顛一名勝峯佛書以為普賢大士所居常有光相現中峯有普賢閣背倚白崖峯餘十七峯共環之茂真尊者舊庵在峯下其旁一峯號呼而應孫思邈所往來傳云茂真與孫常相呼而應故以名大峨絕頂有七寶巖巖下六十里半山間有白水寺寺前雙溪入林數十步合為一溪既出巖巖又散為寶現溪葉三藏自西域歸過溪見兩石子聞攬得其一今藏黑水寺石上有一目端正透底溪以此得名曰昭其石常五色光相士贊曰圖經大峨山中峨山小峨山並在嘉州峨眉縣南大峨山兩山相對如峨眉山記云其山周匝千里有石龕百一十二大洞十二小洞二十八南北有臺中峨山有葛仙洞小峨山有李仙洞是為三峨

其八

秦開蜀道置金牛漢水元通星漢流天子一行遺聖跡錦城長作帝王州齊賢曰漢水源出岷冢山東至漢中為漢水謝玄暉詩曰金陵帝王州士贊曰一行

僧也唐史載玄宗狩蜀至成都過此問橋名左右對曰萬里橋上因漢曰開元末僧一行謂朕曰更二十年國有難陛下當遠游至萬里

之外此是也由是駐蹕成都一行識之明  
皇實之故曰天子與一行遺此聖跡也

其九

水綠天青不起塵風光和暖勝二秦萬國煙花隨玉  
輦西來添作錦江春

齊賢曰漢元年項羽三分關中王秦降將  
乃立章邯為雍王王咸陽以西都廢丘長  
史欣為塞王王咸陽以東至河都樂陽董翳為翟王王上郡都高如  
八月漢王還定三秦丘澤詩輕美承王輦王贊曰三秦按史記住即  
秦關中地其一岐州雍縣其二扶材塞在長安東今華州僅  
關其三秦所置上郡所謂三秦也楚辭光風轉惠祀叢關些

其十

劍閣重關蜀北門上皇歸馬若雲屯少帝長安開紫  
極雙懸日月照乾坤

齊賢曰劍閣銘曰惟蜀之門作固作鎮是  
曰劍閣壁立千仞鄴道元水經注曰小劍  
北去大劍三十里連山絕險飛閣相通尚書歸馬于華山之陽虞子  
陽詩雲屯七萃士陸機從軍行胡馬如雲屯少帝肅宗也至德元載  
七月即位於靈武尊元宗曰上皇天帝二載九月廣平王復復京師  
十月復東京帝至自靈武十二月上皇天帝至自蜀易曰日月麗乎  
天重明以麗乎正此雙懸日月之意王贊曰曹植表情住乎皇居心  
有乎紫極雙懸日月者東漢樂歌重光重輪之意也易曰縣象著明

莫大乎日月蕭統文選序  
選序曰與日月俱懸

峨眉山月歌

峨眉山月半輪秋影入平羌江水流夜發清溪向三  
峽思君不見下渝州

齊賢曰峨眉山在嘉州峨眉縣羅目鎮平  
羌江在嘉州龍遊縣有平羌山資州清溪  
縣乾德五年省入內江內江在州東九十八里資州東至昌州二百  
二十八里昌州南至渝州三百里渝州治巴縣水自渝上合曰內江  
自渝由戎儘上蜀曰外江自渝州明月峽至夔州西陵峽四千里巴  
峽明月峽巫峽是謂三峽蜀都賦經三峽之崢嶸注巴東永安縣有  
高山相對相去可二十丈左右屋甚高謂之峽古歌曰巴東三峽巫  
峽長猿鳴三聲淚沾裳王贊曰圖經平羌江在雅州嚴道縣東北城  
下嘉州亦號平羌江三峽謂西峽巫峽歸峽  
詳見二卷注圖經渝州即今重慶府治巴縣

峨眉山月歌送蜀僧晏入中京

我在巴東三峽時西看明月憶峨眉月出峨眉照滄  
海與人萬里長相隨黃鶴樓前月華白此中忽見峨  
眉客峨眉山月還送君風吹西到長安陌長安大道



呼計天  
計二切  
極田

橫九天峨眉山月照秦川黃金獅子乘高座白玉塵  
尾談重玄我似浮雲帶吳越君逢聖主遊丹闕一振

高名滿帝都歸時還弄峨眉月  
齊賢曰唐歸州巴東郡郡西六十四里也東縣峨嵋山在三峡之西故曰西看許慎注淮南子曰九天乃八方中央巴自函谷西至龍底相去千里曰關中亦曰秦川善薩所行或見在地或在虛空獅子座上或見在貝多樹下晉書王衍妙善玄言唯談老莊為事每振白玉柄塵尾與手同色王贊曰三峡見前又圖經重慶府巴縣有石壁高四十丈有孔若明月名曰明月峽又有廣德等峽亦謂之三峽峨眉山倉海黃鶴樓並見前注姚秦鳩摩羅什譯維摩詰經曰文殊師利言東方度三十六恒河沙國有世界名須彌相佛號須彌登王今現在彼佛身長八萬四千由旬其獅子座高八萬四千由旬嚴飾第一魏文帝詩西北有浮雲適與飄風會吹我東南行行行至吳會王侯論及其遇明君遭聖主也

赤壁歌送別

二龍爭戰決雌雄赤壁樓船掃地空烈火張天照雲  
海周瑜於此破曹公君去滄江望澄碧鯨鯢唐吳留  
餘跡一一書來報故人我欲因之壯心鬼齊賢曰二龍孫權曹操史

記陳勝項梁起少年謂彭越曰仲可以效之越曰兩龍方闢且待之盛弘之荆州記蒲坂縣江一百里南岸赤壁周瑜黃蓋乘大艦破魏武兵於烏林烏林赤壁東西一百六十里也子真往來江漢間窮赤壁所在正在今鄂州上流八十里與百人山相對江邊石皆紫赤色號為赤壁東坡賦所謂東望夏口西望武昌非曹公之赤壁也通鑑建安十三年九月曹操入荆州遺孫權書曰今治水軍八萬與將軍會獵於吳權遣周瑜迎擊遇操於赤壁初一交戰公軍敗引次江北瑜在南岸部將黃蓋曰操軍船皆用油草裹以帷帳先書報操欺以欲降走乃取蒙衝數十艘實以油草裹以帷帳先書報操欺以欲降蓋預備走舸繫大船後時東南風急蓋中江舉帆白諸校使齊聲大叫曰降焉操軍吏皆出營觀望去北軍二里餘蓋放諸船同時發火人馬燒溺死者甚衆瑜等率輕銳繼其後雷鼓大進軍遂敗退操引軍從華容道歸劉備與瑜追操至南郡左傳取鯨鯢而封之晉書刻書無鹽唐突西施王贊曰易云龍戰于野史項羽紀項王謂漢王曰天下匈匈數歲徒以吾兩人耳願與漢王挑戰決雌雄漢布傳曰婦淮南之衆顏師古云婦者謂盡舉之如掃地之為謝眺詩迴瞻碧江流左傳誅戮而作京觀謂之封鯨鯢左傳樂祈曰心之精爽是謂

江夏行

憶昔嬌小姿春心亦自持為三豆嫁夫婿得免長相思

誰知嫁商賈令人却愁苦自從為夫妻何曾在鄉土

齊賢曰七發曰陶陽氣傷春心招魂曰日極千里方傷春心選古詩上言長相思下言久離別士贊曰齊江朝請淶水曲春心既易蕩春死當長相思蔡琰胡笳曰唯我愁苦方不暫移蘇武詩結髮為夫妻蔡琰胡笳曰無日無夜方不思我鄉土去年下揚州相送黃鶴樓眼看帆去

遠心逐江水流只言期一載誰謂歷三秋使妾腸欲

斷恨君情悠悠齊賢曰九域志揚州廣陵郡治江都南至江四

詩自期三年歸今已歷九春與此意同李少卿詩臨河懼長纓念子

史詩云一日不見如三秋方魏文帝東家西舍同時發北去

南來不逾月未知行李游何方作箇音書能斷絕適

來往南浦欲問西江船正見當壚女紅粧二八年齊賢曰

曰左傳一介行李辱在寡人楚辭曰子交手兮東行送美人兮南浦別賦送君南浦傷如之何西江船謂揚州回蜀者僕書使文君當壚壚乘酒甕處選古詩峨峨紅粉粧宋玉招魂二入侍宿則進代又曰二八齊容起鄭舞王逸注二八二列也晉悼公賜魏絳女樂二八言

大夫有一列之樂舞賦鄭女出進二八徐侍皆謂二列非此二八也此二八者以其年十六且士贊曰孟子踰東家墻越絕書東家施西家從能字平聲發破讀吳音也豫章記南浦草在廣潤門外往來織舟之所唐已有之史司馬相如傳買一酒舍酤酒而令文君當壚韋昭曰壚酒肆也以土為墻壚尚似鑄漢書注曰買酒處一壚為壚以居酒壚形如銀壚謝朓詩坐惜紅粧變一種為人

妻獨自多悲恸對鏡便垂淚逢人只欲啼不如輕薄

兒旦暮長相隨悔作商人婦青春長別離如今正好

同懽樂君去空華誰得知齊賢曰沈休文詩長安輕薄兒正

江淹詩青春浦江臯又君行在天涯妾身長別離陸機

懷仙歌

一鶴東飛過滄海放心散漫知何在仙人浩歌望我

來應攀玉樹長相待堯舜之事不足驚自餘賢聖豈直

可輕巨鼇莫戴三山去我欲蓬萊頂上行齊賢曰甘泉

青葱曹操曰舜禹之事吾知之矣竊戚扣牛角歌曰生不逢堯與舜禪此意謂堯舜之事亦聖人之所當為不足驚也孟子人知之亦豈

置十寶曰東方朔十洲三島記曰滄海在北海中地方三千里海四面繞島各五千里水皆滄色孟子求放心楚詞臨風况兮浩歌山海經崑崙之墟北有珠樹及玉樹珎琪樹列子曰巨鼈戴山事見第一卷賦注此詩太白賡顧宗國繫心君王冀復進用之作也一鶴自喻仙比人君玉樹比爵位時肅宗即位於靈武明皇就遜位時物議有非之者太白豪俠曠達之士亦曰法弄神舜自古有之何足驚怪彼為是置寶者不知古今直可輕也末句其拳拳安史之滅宗社之安或者用我乎身在江海心存魏闕白有之矣

玉真仙人詞

玉真之仙人時往太華峯清晨鳴天鼓颺歛騰雙龍  
弄電不輟手行雲本無蹤幾時入少室王母應相逢

齊賢曰太華山少華山在華州書疏云華山四州之際東北冀東南  
豫西南梁西北雍華山十字分之四隅為四州道書以叩齒為鳴天  
鼓抱朴子曰雷電合而章高唐神女朝為行雲少室山在河南府大  
隸焉易曰雷電合而章高唐神女朝為行雲少室山在河南府大  
賦注西王母狀如人豹尾虎首蓬髮鬋然白首城金室穴居其中  
寶曰玉真仙人詞按唐史太極元年玉真公主與金仙公主為道士  
始封崇昌縣主俄進號上清玄都大洞三景法師天寶三載上言曰  
先帝許妾捨家今仍叨主第食租賦願去公主號罷邑司歸之王附  
玄宗不許又言妾高宗之孫睿宗之女陛下之女弟於天下不為賤  
何必名繫王號資湯沐然後為貴請入數百家之產延千年之命帝

知至意乃許之薨寶應時竊意此詞必公主  
出家時時賢自有詩以詠其事仙人張稱也

清溪行

宣城一作  
宣州清溪

清溪清我心水色異諸水借問新安江見底何如此

齊賢曰沈休文有新安江水至清淺深見底詩云洞徹隨深淺皎鏡  
無冬春十初寫橋樹百丈見遊鱗桐廬縣新安東陽二水合東流為  
浙江上寶曰圖經清溪屬宣城蓋發源於新安新安即今徽州在唐  
為歙州在隋為新安郡新安江者九水發源於徽者皆曰新安江自  
歙來者出黟山自休寧者出率山自績溪者出太嶧山  
自婺源者出浙山自浙江所休寧者為難二百六十  
人行明鏡  
中鳥度屏風裏  
齊賢曰王羲之云每行山陰道  
上如鏡中遊廬山有屏風畫  
向晚猩猩  
啼空悲遠遊子  
齊賢曰蜀都賦猩猩夜啼注猩猩出交趾封  
似猿人面能言語夜聞其聲如小兒啼十寶曰  
山海經猩猩豕身人面左思吳都賦猩猩啼而就擒楚詞有遠游篇  
願輕舉而遠遊選北征賦超絕跡而遠游陸機詩遊子眇天末江淹  
詩黃雲蔽千里  
遊子何時還

訓殷明佐見贈五雲裘歌

我吟謝朓詩上語朔風颯颯吹飛雨謝朓已沒青山

空後來繼之有殷公粉圖珍裘五雲色曄如晴天散  
彩虹文章彪炳光陸離應是素娥玉女之所為輕如  
松花落金粉濃似苔錦含碧滋遠山積翠橫海島殘  
霞飛丹映江草凝毫採掇花露容幾年功成奪天造  
齊賢曰謝眺宅在當塗青山下今隸太平州五雲裘者五色綉爛如  
雲故以五雲名之江文通詩中坐職蟻虹揚子大人虎變其文炳也  
彪虎之類離騷長余佩之陸離張華詩曜草含碧滋顏延年詩積翠  
亦葱什王贊曰朔風吹飛兩謝眺觀朝兩詩之全句也太白之所謂  
我吟者吟此詩持添颯颯字耳朝兩詩曰朔風吹飛兩蕭蕭愁殺人  
魏文帝詩丹霞夾明月華星出雲間上天垂光彩五色一何鮮周禮  
五雲之物楚辭建彩虹以招指沈休文詩標峰綵岫外又紫蒸光陸  
離系娥玉女仙姬之名事見前注謝眺月賦云隼素娥於後庭曹植  
遠遊詩曰仙人翔其隅玉女戲其阿江淹詩閨  
草含碧滋列子曰人之巧乃與造化者同功乎故人贈我我不  
違着令山水含清暉頽驚謝康樂詩興生我衣襟前

林壑斂暝色袖上雲霞收夕霏  
齊賢曰謝靈運詩山水含  
靈運襲封康樂公題石壁精舍詩林壑斂暝色雲霞收夕霏  
張衡詩美人贈我金錦刀易曰天且不違况於人乎此言來上之畫

誇

具此康樂詩之景 群仙長嘆驚此物千厓萬嶺相縈鬱身騎白  
鹿行飄颻手翳紫芝笑披拂相如不足跨鸛鶴王恭  
鶴斃安可方瑤臺雪花數千點片片吹落春風香為  
君持此凌蒼蒼上朝二十六玉皇下窺夫子不可及  
矯首相思空斷腸  
齊賢曰周義真入龍橋山見美門乘白鹿而  
行抱朴子芝赤者如珊瑚黃者如紫金皆光  
明洞徹如堅冰西京雜記司馬相如初至成都以所著鸛鶴裘脫市  
人揚昌貫酒晉書王恭嘗披鸛斃裘涉雪而行孟昶見之曰此真  
神仙中人離騷云望瑤臺之偃蹇兮見有娥之佚女淮南子有娥在  
不周之北長女簡翟少女建幽姬妹二人在瑤臺上毛詩彼蒼者天  
大白沃權十一序曰素受簡訣為三十六帝之外臣士贊曰曹植詩  
云飄颻隨長風鮑照詩曰飄颻無定所郭璞詩飄颻戲九垓四皓歌  
擘擘紫芝可以療飢莊子窮居無事而披拂足莊子天之蒼蒼其正  
色邪蔡琰胡笳曰天蒼蒼兮上無緣三十六玉皇者道家所謂三十  
六天帝王也論語曰孰為夫子

臨路歌

大鵬飛兮振八裔中天摧兮力不濟餘風激兮萬世

游扶桑兮掛石杖後人得之傳此仲丘亡兮誰為出

齊賢曰左傳投諸四裔陳球碑遠振南裔阮脩大鵬贊曰蒼蒼大鵬自北演張景陽詩曰南風傲萬代士贊曰說文明及鵬皆古文鳳字也鵬鳥象形鳳飛群鳥從以萬數故以鵬為朋黨字扶桑見一卷注孔子曰鳳鳥不至河不出圖吾已矣夫楚狂接輿歌而過孔子曰鳳兮鳳兮何德之衰往者不可諫來者猶可追已而已而今之從政者殆而此詩大白自嘆之辭也

古意

君為女蘿草妾作兔絲花輕條不自引為逐春風斜  
百丈託遠松纏綿成一家誰言會面易各在青山陴  
女蘿發馨香兔絲斷人腸枝枝相糾結葉葉竟飄揚  
生子不知根因誰共芬芳中巢雙翡翠上宿紫鴛鴦  
若識二草心海潮亦可量

齊賢曰爾雅云女蘿兔絲也毛詩曰在草曰兔絲在木曰松蘿松蘿蔓松而生枝正青兔絲蔓草上黃赤如金與松蘿殊異又長歌行女蘿亦有託呂氏春秋或謂兔絲無根不屬地茯苓是也抱朴子兔絲之草下有伏兔之根無此兔則絲不得生於上然實不屬也古詩曰與君為新婚兔絲附女蘿張昇

與任彦堅書曰纏綿恩好盧子諒贈劉琨詩綿綿女蘿施于松標西京雜記茂陵富人表廣漢養紫鴛鴦士贊曰淮南子千歲之松下有扶苓上有兔絲諸家之說不同詳見二卷注張載詩纏綿思爾深翠風飄揚神女賦吐芬芳其若蘭阮籍詩純變有芬芳又言笑吐芬芳又朱華振芬芳左思吳都賦翡翠留巢以重行曹植詩生有孤鴛鴦

山鷓鴣詞

苦竹嶺頭秋月輝苦竹南枝鷓鴣飛嫁得燕山胡鴈  
壻欲銜我向鴈門歸山雞翟雉來相勸南禽多被北  
禽欺紫塞嚴霜如劍戟蒼梧欲巢難背違我今誓死  
不能去哀鳴驚叫淚沾衣

齊賢曰嶺表錄異鷓鴣臆前有白圓點背間有紫赤毛對啼交州異物志鳥象雉名鷓鴣其去嶺南不思北徂唐代州鴈門郡治鴈門縣有鴈門寨吳都賦山雞歸飛而來棲注如雞而黑色樹棲晨鳴今所謂山雞者是驚蟻也合浦有之蜀都賦鷓鴣山栖注所謂山雞也斑雉色黑異苑曰南方獸山雞鑿石鏡而舞不止禹貢羽畎夏翟孔安國注雉也古今注秦築長城土色紫曰紫塞士贊曰陶潛詩秋月揚明輝燕山鴈門並見前注爾雅山雞一名錦雞南越志鷓鴣山雞也其色鮮明五色炫曜紫塞見一卷注書蒼梧之野在今梧州蒼梧縣詩云鴻鴈于飛哀鳴嗷嗷謝玄暉詩鄉淚盡沾衣古詩下淚沾

裳衣魏文帝詩不  
覺淚下沾衣裳

### 歷陽壯士勤將軍名思齊歌

歷陽壯士勤將軍神力出於百夫則天太后召  
見奇之授游擊將軍賜錦袍玉帶朝野榮之拜  
橫南將軍大臣慕義結十友即燕公張說館陶  
公郭元振為首余壯之遂作詩

太古歷陽郡化為洪川在江山猶鬱盤龍虎秘光彩  
蓄洩數千載風雲何震盪特生勤將軍神力百夫倍  
齊賢曰辨命論云歷陽之都化為魚鼈歷陽漢九江郡之縣都尉治  
所唐為和州歷陽郡有一老嫗常行仁義兩書生過之謂曰此國當  
沒為湖嫗視東城門有血便走上山勿反顧自此嫗數往視門  
吏問知之殺雞有血塗門嫗往視門有血即走上山國設為湖

### 草書歌行

少年上人號懷素草書天下稱獨步墨池飛出北溟

魚筆鋒殺盡中山兔八月九月天氣涼酒徒詞客滿  
高堂棧麻素絹排數廂宣州石硯墨色光吾師醉後  
倚繩床須臾掃盡數十張飄風驟雨驚颯颯落花飛  
雪何茫茫起來向壁不停手一行數字大如斗怳怳  
如聞神鬼驚時時只見龍蛇走左盤右蹙如驚電狀  
同楚漢相攻戰湖南七郡九幾家家屏障書題徧  
王逸少張伯英古來幾許浪得名張顛老死不足數  
我師此義不師古古來萬事貴天生何必要公孫大  
娘渾脫舞  
齊賢曰國史補長少僧懷素自言得草聖三昧周越法  
書苑顏魯公與懷素同學草書於鄒兵曹或問張長史  
見公孫大娘舞劍始得低昂回翔之狀兵曹有之乎懷素以古錢賦  
對魯公曰何如屋漏痕魯公復問師何所得曰觀夏雲奇峰乃壁折  
路當師之晉書江東獨步王文度九域志會稽有王右軍墨池并子  
比滇有魚其名為鯢史記曰鄺生曰吾高陽酒徒也書斷袁昂云韋  
誕字仲將服膺於張伯英兼師韋廉之之法其字如龍拏虎踞劍拔弩  
張晉王羲之字逸少三十七書黃庭經訖空中有語卿書感我而况

人乎吾是天台丈人張芝字伯英性好書凡家之衣帛皆書而後純  
章仲將云崔氏之肉張氏之骨其草草急就章字皆一筆而成國史  
補張旭書得筆法傳崔顛顏真卿旭言始吾聞公主擔夫爭路而得  
筆法之章後見公孫氏舞劍器而得其神飲醉輒草書揮筆大叫以  
頭搗水墨中天下呼為張顛醒後自視以為神異幽閑鼓吹云旭為  
常熟尉上後旬日有老父過狀判去不數日復至怒曰敢以閑事屢  
擾公門老父曰其實非論事但睹公筆跡奇妙貴為籀筭之珍耳長  
史翼之因詰其書先父愛書兼有著述長史取視之信天下工書者  
自是備得筆法之妙又曰長沙僧懷素好草書自言草聖三昧棄筆  
堆積埋山下號筆塚唐五行志長孫無忌以烏羊毛為渾脫帽人  
効之謂之胡公渾脫士贇按懷素草書歌先儒謂非太白之  
作子謂勤將軍歌亦他人者就釐而置之卷尾不復增註云

和盧侍御通塘曲

君誇通塘好通塘勝耶溪通塘在何處遠在尋陽匹  
青蘿嫋嫋柳煙樹白鵬處處聚沙堤石門中斷平湖  
出百丈金潭照雲日何處滄浪垂釣翁鼓棹漁歌趣  
非一相逢不相識出沒繞通塘浦邊清水明素足別  
有浣沙吳女郎行盡綠潭潭轉幽疑是武陵春碧流

秦人雞犬桃花裏將此通塘渠見羨通達不忍別十  
去九逢回偶逢佳境心已醉忽有一鳥從天來月出  
青山送行子四邊苦竹秋聲起長吟白雪望星河雙  
垂兩足揚素波梁鴻德耀會稽日寧知此中樂事多

齊賢曰九域志耶溪在越州江州尋陽郡吳都賦嫋嫋素女西京雜  
記閩王獻高帝白鵬黑鵬各一隻臨海記白石山有金潭金光潭然  
江淹詩金潭常澄澈楚辭漁父莞爾而笑鼓袖而去乃歌曰滄浪之  
水清兮可以濯我纓會稽記縣東六里有西施浣紗石後漢書梁鴻  
扶風人同縣孟氏有女肥醜而黑擇對不嫁鴻聞聘之及嫁推髻布  
衣操作而前鴻喜曰此真梁鴻妻字之曰德耀孟光以作五噫之歌  
懼而適吳依大家皋伯通無下為人賃春每歸妻為具食舉按齊眉  
通異之舍於家謝靈運詩中詩序良辰美景賞心樂事四者難并王  
寶曰陶潛詩今復在何處謝靈運詩雲日和輝映江淹詩欲去復不  
忍晉顧愷之曰漸入佳境莊子曰列子見壺子而心醉王褒講德頌  
註曰商歌秋聲也漢武帝辭擊桂棹揚  
素波武陵桃花源及陽春白雪事並見前

