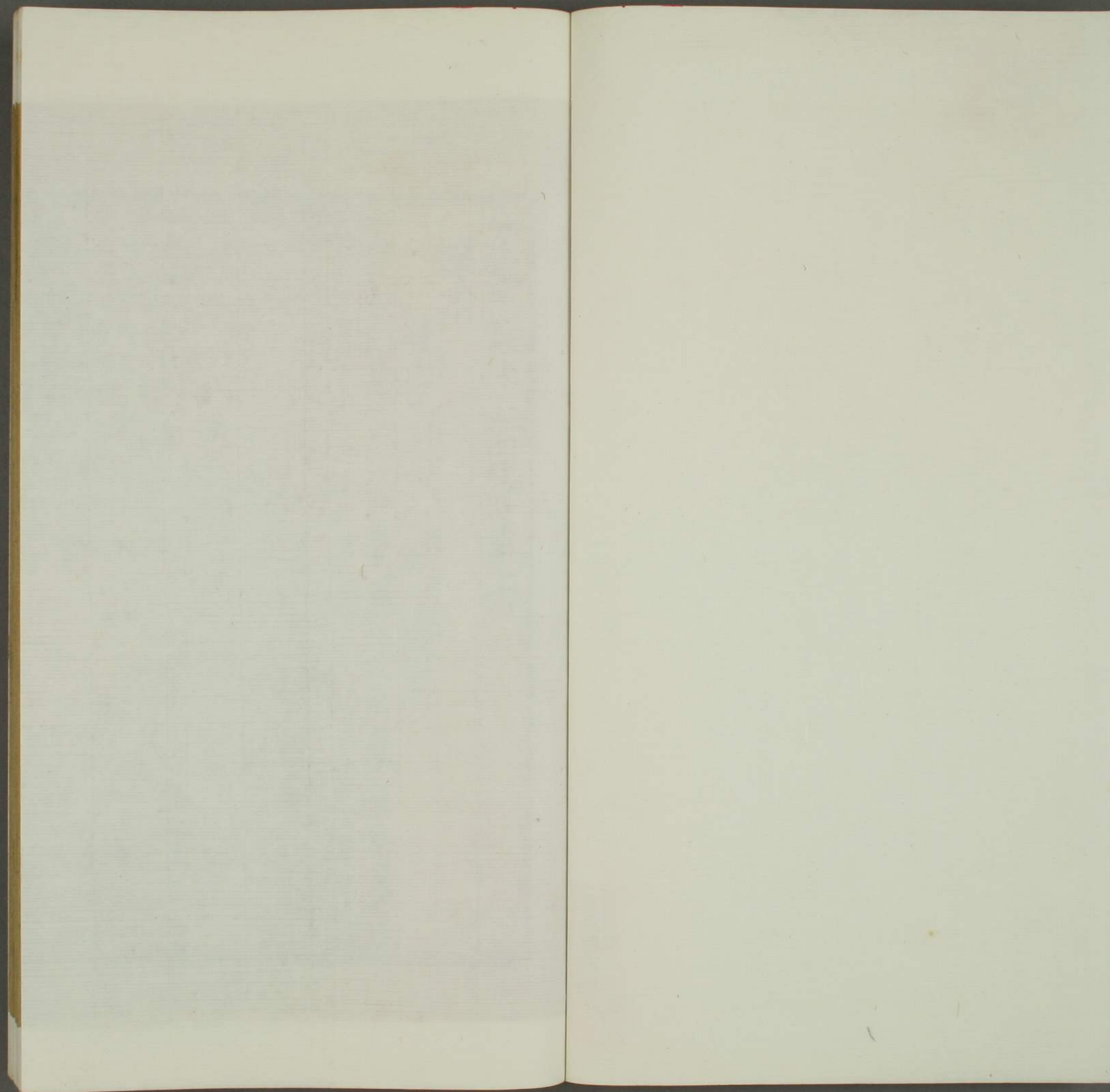


特別  
3412  
9



門 18  
號 3412  
卷 9

昭和五年一月十日  
近藤潤治郎  
贈寄



分類補註李太白詩卷之六

樂府

發白馬

王質曰樂府貴聲車馬六曲有白馬篇亦曰齊瑟行

將軍發白馬旌節度黃河蕭鼓聒川嶽滄溟湧濤波

武安有振瓦易水無寒歌

王質曰九域志滑州靈河郡治白馬縣黎陽津一名白馬津曹植七

啓鍾鼓俱振蕭管齊鳴中記趙奢傳秦伐韓軍於閼與王今趙奢救

之去邯鄲二十里秦軍武安西鼓譟勒兵武安屋瓦盡振刺客傳刑

軻入秦至易水上歌曰風蕭蕭兮易水寒壯士一去兮不復還士質

曰周禮秋官司行人掌達天子之六節山國用虎節土國用人節澤

國用龍節皆以金為之道路用旌節門闕用符節都鄙用管節皆以

竹為之鮑照詩蕭鼓流漢思旌甲被胡霜漢武內傳十洲在滄流大

海玄津之中諸仙玉女聚居滄溟

山海經須海無風而洪波百丈

鐵騎若雪山飲流涸滹沱

王質曰肥水之戰符堅曰我以鐵騎擊而殺之王郎初立都邯鄲光

武趣駕南轅晨夜兼行至滹沱河水合得渡在今深州士質曰范曄

後漢書岑孫贊與子書曰屬五千鐵騎於北隰之中雪

揚兵獵月窟轉戰畧朝那

王質曰長楊賦西壓月窟史記匈奴攻朝那塞殺北地都尉印士質曰史記云殺朝那朝那塞

林曰秋端在安定朝那縣後漢地理志

倚劍登燕然邊鋒列

嗟峨齊賢曰漢書燕然山去塞二千餘里漢光武紀注曰邊方備

燧火舉之以相告曰烽王贊曰宋王太言賊長劍耿介倚天之外江

掩詩倚劍臨八荒後漢竇憲大破單于遂登燕然山刻石勒功唐地

理志貞觀二十一年以回紇諸部多盜割部州置燕然州唐六典九

烽候所置大率相去三十里其通邊境者築城以置之陸機詩崇臺

鐵嵯蕭條萬里外耕作五原多一掃清大漠包虎戢

金戈王贊曰班固燕然山銘經磧鹵絕大漠史樂書武王克殷反

日甸干戈以虎皮明能以武服兵也漢黠布傳曰宜

掃淮南之衆師古曰掃者謂盡舉之如掃地之為

陌上桑王贊曰樂府相和歌有陌上桑亦曰艷歌羅敷

曲曹魏改曰望雲曲按古詞陌上桑有二此則引魯秋

胡之事以為證也崔豹古今注曰羅敷者鄆秦氏女

也嫁于乘王仁仁後為趙王家令羅敷善彈箏作陌上桑

王登臺見而悅之置酒欲奪焉羅敷善彈箏作陌上桑

以自明不從其辭羅敷採桑陌上為使君所邀羅敷

盛誇其夫為侍中郎以拒之或言與舊說不同然侍中

郎漢官也恐仁初為趙王家令後為漢侍中郎也呼趙

王為使君者郎君之稱本於漢恐言使君者猶今言使

頭也其辭有日出東南隅照我秦氏樓之句故亦曰日

出東南隅行亦曰日出行別有秋胡行其事與此不同

此其亦名陌上桑致後人差互其說如玉鴛陌上

桑云秋胡始停馬羅敷未滿丘蓋合為一事也

美女渭橋東春還事齊賢曰漢官儀諸侯五馬梁簡文

不知誰家子調笑來相謔齊賢曰漢官儀諸侯五馬梁簡文

有調笑令王贊曰選詩美女妖且閒渭橋在長安見四卷注漢官儀

朝臣出使以駟馬為太守增一馬故為五馬後漢馬皇后傳馬如游

龍楚辭乘飛龍兮北征古羅敷行曰使君從南來五馬立踟躕又曰

青絲繫馬尾黃金絡馬頭曹植詩曰借問誰家子詩云謔浪笑傲又

相謔伊其妾本秦羅敷玉顏豔名都綠條映素手採桑向

城隅使君且不顧况復論秋胡齊賢曰陸士衡詩京洛多

名都篇古詩織織出素手又織織羅素手羅敷歌曰使君自有婦羅

敷自有夫列女傳魯秋胡黎婦者魯秋胡子之妻秋胡子既納之五

日去而官於陳五年乃歸未至其家見路傍有美婦人方採桑秋胡

子悅之下車謂曰力田不如逢豐年力耕不如遇公卿吾有金願以

與夫人婦人曰嘻婦人當採桑以事舅姑吾不願人之金秋胡子遂

去歸家奉金遺其母使人呼其婦婦至乃向採桑者秋胡子見之而

慙婦曰東髮脩身辭親仕五年始得還乃脫路傍婦人以金與之是

夫母不孝也妾不忍見不孝之人遂投河死王贊曰神女賦苞溫懼

之玉顏曹植詩名都多妖女古羅敷行秦氏有好女自名為羅敷羅敷善蠶桑採桑城南隅曹植詩美女妖且閑采桑岐路間柔條紛垂冉葉落何翩翩羅袖見素手皓腕約金環周禮曰城隅之制九雉築王訖傳使君嶺生殺之柄師古曰為使者故謂之君曹植詩父母且羅敷亦致辭使君亦何愚使君自有婦羅敷自有夫 寒將慶碧

草鳴鳳棲青梧託心自有處但怪傍人愚徒令白日暮高駕空踟躕梧桐生矣于彼朝陽又搔首踟躕士贊曰曹植秋興賦夕草起寒蠶之類毛詩注云鳳凰之性非梧桐不栖王粲詩白日忽已曛此六句乃是摠括一篇之意謂采桑之婦託心各自在矣路人挑之者亦何愚哉猶用世之士各有所從他人縱招之豈能動其心哉碧草青梧亦古羅敷行盛稱其夫家好美之意也

枯魚過河泣士贊曰樂府遺聲龍魚六曲有枯魚却無過河泣字白龍改常服偶被豫且制誰使爾為魚徒勞訴天帝士贊曰劉向說苑吳王欲從民飲伍子胥諫曰不可昔白龍下清冷之淵化為魚漁者豫且射中其目白龍上訴天帝天帝曰當是之時若安置而形白龍對曰我下清冷之淵化為魚天帝曰魚固人所射也若是豫且何罪夫白龍天帝貴畜也豫且宋國賤臣也白龍不化豫且不射今棄萬乘之位而從布衣之士飲酒臣恐其有豫且之患矣王乃止 作書報鯨鯢勿恃風

濤勢濤落歸泥沙翻遭蟻蟻噬齊賢曰古樂府枯魚過河泣何時復還入作書與鮑 萬乘慎出入齊賢曰古樂府枯魚過河泣何時復還入作書與鮑

相人以為識齊賢曰史張耳傳漢七年高祖從平城過趙趙王其慢易之趙相貫高等為氣怒欲殺高祖漢八年上從東垣還過趙相人者迫於人也不宿而去九年貫高怨家上變告之於是上皆并速捕治張敖之罪識一作識士贊曰作識字是孔子曰小子識之義相人屬趙國師古曰本晉邑班彪遊冀州賦曰醜相人之惡名方聖高祖之不宿

丁都護歌士贊曰古今樂錄丁都護歌者彭城內史徐達妻高祖長女也呼昨至閣下自階欽送之事每問輒嘆息曰丁都護其聲哀切後人因其聲廣其曲焉

雲陽上征去兩岸饒商賈齊賢曰寰宇記潤州丹陽舊名雲陽按潤州圖經丹陽山古雲陽縣也秦時亦言其地有天子氣始皇鑿此坑以敗其勢截直道使阿曲故謂之曲阿又按後漢書地理志吳郡丹徒曲阿由拳注云于寶搜神記曰秦始皇東巡望氣者云五

商居賈曰賈士贊曰越絕書曰曲阿為雲陽縣謝靈運詩曉月發雲

誡

百年後江東有天子氣始皇天因使十萬人汗鑿其地表以惡名故改之曰由拳縣即今丹陽也

**拖船一何苦水濁不可飲壺漿半成土**  
齊賢曰世說滿牛畏熱見月疑是日所以喘也士贇曰鮑照詩已沒一何苦苦哉不

容身陸佐公石關銘曰壺漿塞野子葛伯不祀湯征之其君子實玄黃于篋以迎君子小人簞食壺漿以迎小人此言水濁而成

**也一唱都護歌心摧淚如雨萬人鑿盤石無由達江**

**許君看石芒碭掩淚悲千古**  
齊賢曰唐志作督護此意謂行船於河河水渾濁不可飲

雖使萬人鑿石以通江水終不能得當熱而渴飲千古之人視盤石芒碭然豈不悲哉漢書高祖隱芒碭山澤間應劭曰芒音忙屬沛國

詩云位渚如兩毛詩注許水涯此言江則江之涯也陸機詩掩淚

敘溫京太白樂府每篇必隱括一事而作非徒然而言若此篇之意

在芒碭山澤間矣非人力之所能勝也觸熱掩船飲濁水征天之

苦徒與千古之悲耳或曰詩者所以抒下情而通諷諭此詩乃足為

章堅引淮水抵苑東望春樓下為潭以聚江淮運船後夫匠通漕渠

發人亡罷自江淮至京城民間蕭然愁怨二年而成三月辛望春

樓觀新潭各其潭曰廣運太白之詩其為是歟吳孫權時亦嘗遣校

尉陳勳將屯田及作土三萬人鑿句容中道自小其至雲陽兩城通

會市作郵驛今以首句觀之似詠此事然詩意重在末句故以秦事

為證附註吳事於末云

**相逢行**  
士贇曰王僧虔技錄曰相和清調六曲有相逢

行路間行亦曰長安有狹斜行亦曰相逢行

**胡騎五花馬謁帝出銀臺秀色誰家子雲車珠箔開**

士贇曰五花馬見三卷詩註曹植詩曰謁帝承明廡李肇翰林志學

士每下直出門謂之小三昧出銀臺門上馬謂之大三昧唐翰林故

事翰林院在右銀臺門內麟德殿西重廊之後蓋天下伎能藝術見

召者之所處張衡七辯曰淑性筋策秀色美艷曹植詩借問誰家子

三輔黃圖曰三秦記明金鞭遙指點玉勒近遲回夾轂相

光皆金玉珠璣為簾箔

**借問疑從天上來蹙入青綺門當歌共銜杯銜杯映**

**歌扇似月雲中見**  
齊賢曰漢武時身毒國獻連環羈皆以白玉

日鄭引行春白鹿夾轂而行青綺門猶云青綺窓魏武短歌行日對

奮曰臣猶吳牛

見月而喘注云今之水牛唯產江淮間故謂之吳牛南土多暑而此

牛畏熱見月疑是日所以喘也士贇曰鮑照詩已沒一何苦苦哉不

容身陸佐公石關銘曰壺漿塞野子葛伯不祀湯征之其君子實玄黃于篋以迎君子小人簞食壺漿以迎小人此言水濁而成

也

齊賢曰唐志作督護此意謂行船於河河水渾濁不可飲

雖使萬人鑿石以通江水終不能得當熱而渴飲千古之人視盤石

芒碭然豈不悲哉漢書高祖隱芒碭山澤間應劭曰芒音忙屬沛國

詩云位渚如兩毛詩注許水涯此言江則江之涯也陸機詩掩淚

敘溫京太白樂府每篇必隱括一事而作非徒然而言若此篇之意

在芒碭山澤間矣非人力之所能勝也觸熱掩船飲濁水征天之

苦徒與千古之悲耳或曰詩者所以抒下情而通諷諭此詩乃足為

章堅引淮水抵苑東望春樓下為潭以聚江淮運船後夫匠通漕渠

發人亡罷自江淮至京城民間蕭然愁怨二年而成三月辛望春

樓觀新潭各其潭曰廣運太白之詩其為是歟吳孫權時亦嘗遣校

尉陳勳將屯田及作土三萬人鑿句容中道自小其至雲陽兩城通

會市作郵驛今以首句觀之似詠此事然詩意重在末句故以秦事

為證附註吳事於末云

士贇曰王僧虔技錄曰相和清調六曲有相逢

行路間行亦曰長安有狹斜行亦曰相逢行

士贇曰五花馬見三卷詩註曹植詩曰謁帝承明廡李肇翰林志學

士每下直出門謂之小三昧出銀臺門上馬謂之大三昧唐翰林故

事翰林院在右銀臺門內麟德殿西重廊之後蓋天下伎能藝術見

召者之所處張衡七辯曰淑性筋策秀色美艷曹植詩借問誰家子

三輔黃圖曰三秦記明金鞭遙指點玉勒近遲回夾轂相

光皆金玉珠璣為簾箔

齊賢曰漢武時身毒國獻連環羈皆以白玉

奮曰臣猶吳牛

見月而喘注云今之水牛唯產江淮間故謂之吳牛南土多暑而此

牛畏熱見月疑是日所以喘也士贇曰鮑照詩已沒一何苦苦哉不

容身陸佐公石關銘曰壺漿塞野子葛伯不祀湯征之其君子實玄黃于篋以迎君子小人簞食壺漿以迎小人此言水濁而成

也

齊賢曰唐志作督護此意謂行船於河河水渾濁不可飲

雖使萬人鑿石以通江水終不能得當熱而渴飲千古之人視盤石

芒碭然豈不悲哉漢書高祖隱芒碭山澤間應劭曰芒音忙屬沛國

詩云位渚如兩毛詩注許水涯此言江則江之涯也陸機詩掩淚

敘溫京太白樂府每篇必隱括一事而作非徒然而言若此篇之意

在芒碭山澤間矣非人力之所能勝也觸熱掩船飲濁水征天之

苦徒與千古之悲耳或曰詩者所以抒下情而通諷諭此詩乃足為

章堅引淮水抵苑東望春樓下為潭以聚江淮運船後夫匠通漕渠

發人亡罷自江淮至京城民間蕭然愁怨二年而成三月辛望春

樓觀新潭各其潭曰廣運太白之詩其為是歟吳孫權時亦嘗遣校

尉陳勳將屯田及作土三萬人鑿句容中道自小其至雲陽兩城通

會市作郵驛今以首句觀之似詠此事然詩意重在末句故以秦事

為證附註吳事於末云

士贇曰王僧虔技錄曰相和清調六曲有相逢

行路間行亦曰長安有狹斜行亦曰相逢行

士贇曰五花馬見三卷詩註曹植詩曰謁帝承明廡李肇翰林志學

士每下直出門謂之小三昧出銀臺門上馬謂之大三昧唐翰林故

事翰林院在右銀臺門內麟德殿西重廊之後蓋天下伎能藝術見

召者之所處張衡七辯曰淑性筋策秀色美艷曹植詩借問誰家子

三輔黃圖曰三秦記明金鞭遙指點玉勒近遲回夾轂相

光皆金玉珠璣為簾箔

齊賢曰漢武時身毒國獻連環羈皆以白玉

余與羅幃纏綿會有時

齊賢曰古詩蕩子行不歸空守曹子建雜詩曰妾身守空閨手詩

錦余爛兮古詩照我羅幃陸士衡詩好合纏綿張升與任彦堅書曰纏綿思好無路高蹤士贊曰蘇武詩行役在戰場相見未有期曹植詩安守空閨裏良人行從軍張載詩纏綿思彌深古傷歌行微風吹閨闈羅幃自飄揚古詩菟絲生有時夫婦會有宜

正澹蕩暮雨來何逢

齊賢曰高唐賦序曰妾在巫山之陽曰為朝雲暮為行雨士贊曰鮑照詩春風澹蕩

飲思多選古詩

願因三青鳥更報長相思

齊賢曰漢武故事曰三青鳥如

鳥夾侍王母傍士贊曰陶潛詩翩翩三青鳥毛色奇可憐朝為王母使暮歸三危山我欲因此鳥真向王母言在世無所需唯酒與長年歸死當長相思

樂老去徒傷悲持此道密意毋令曠佳期

士贊曰齊世

駢光景不可攀漢書韓信傳得須臾至今賈山傳願少須臾毋死司馬遷傳卒卒無須臾之間漢揚惲書曰人生行樂耳須臾富貴何時古長歌行少壯不努力老大徒傷悲吳志駱統勸孫權尊賢接士加以密意誘諭使言察其志趣謝玄暉詩曰佳期悵何許

千里思

李陵沒胡沙蘇武還漢家迢迢五原關朔雪亂邊花

一去隔絕國思歸但長嗟鴻鴈向西北因書報天涯

齊賢曰天漢二年李陵降匈奴隴西士大夫以李氏為愧單于以女妻陵立為右校王天漢元年且鞮單于立歸漢使路充國等天子乃遣蘇武持節送匈奴使留在漢者既至單于益驕會緝王與虞常謀反匈奴中常與副張勝相和事發引勝單于怒欲降武等武不降武曰人生如朝露何久自苦如此武曰必欲降武請即死於前陵嘆曰嗟夫義士陵與衛律之罪上通於天昭帝即位數年匈奴與漢和親漢使謂單于言天子射上林中得鴻雁足有繫帛書言武等在某澤中單于驚謝陵置酒武以拾元六年春至京師留匈奴凡十九歲鬚髮盡白陵在匈奴二十餘年病死胡加五拍曰鴻雁南征兮欲寄邊聲雁北歸兮為得漢音士贊曰漢書李陵字少卿隴西成紀人少時為侍中建章監天漢二年將步騎五千與單于戰矢窮力盡遂降匈奴為右校王病死蘇武字子卿以父任為郎天漢元年持節使匈奴留十九年竟全節歸漢拜典屬國匈奴傳胡地沙鹵多古詩迢迢牽牛星五原郡見前詩注鮑照詩胡風吹胡雪江淹別賦至如一去絕國誰相見期魏文帝詩兼懷思歸戀故鄉此篇是詠蘇武歸漢李陵送別悲嘆之意未句鴻鴈向西北因書報天涯者是隸括陵與武書所謂時因北風復惠德音之語耳

樹中草

士贊曰樂府遺聲草木

鳥銜野田草誤入枯桑裏

齊賢曰張平子思文賦曰桑末寄夫根生兮卉既凋而已言古詞曰



枯桑知天風，土質曰：此謂桑寄生也。本草圖經曰：桑寄生，山

谷桑上，今處處有之。云是烏鳥食物，子落枝節間，感氣而生，葉似橘

而厚，軟莖似槐枝，而肥脆。三四月生花，客土植危，根逢春猶

不死。王質曰：漢書成帝紀，客土疏，惡服。草木雖無情，因依

尚可生。如何同枝葉，各自有枯榮。齊賢曰：謝靈運詩：蒲柳

詩：骨肉緣枝葉，結交亦相因。詩云：枝葉未有害，本實先撥曹。植

詩：榮枯可立須，明皇之時，諸王相繼誅戮，此詩似有感而作也。

**君馬黃**王質曰：樂錄，漢短簫鏡歌二十二曲，有君馬黃

文襄遺清，何王岳會，周將王思政，於長葛，汝穎悉平也。

後周曰：哲皇出言，高祖之聖德也。按古辭云：君馬黃，臣

馬蒼，二馬同逐，臣馬良，終言美人歸，以南以此駕車馳

馬今我心傷，但取第一句，以命題，其主意不在馬也。李

白之作，其得古道乎？如張正見，蔡知君之流，只言馬而

已按謝靈運云：或聽鏡歌曲，惟吟君馬黃，古人知音，別曲

見於賦韻者，如此後世，只於言語上計較，此道無聞。

**君馬黃我馬白馬色，雖不同人心本無隔。**齊賢曰：詩我

其馬士質曰：與者謂馬之毛色，雖不同而其為馬則一也。人

之才藝，雖有異而其為人則均也。左傳云：人心不同，有如其面。

**共**

**作遊冶盤躡行，洛陽陌長劍既照，曜高冠何絕赫。**齊

曰：風俗通，東西曰陌，韓非子曰：解其長劍，免其危冠，陳張正見，君馬

黃云：五色乘馬，黃士質曰：此言俱以才藝而進仕於朝也。楚辭：怨長

劍兮，擁幼艾，荆楚故事，宋玉為天，言曰：彎弓掛扶桑，長劍倚天，外後兩句，極貴顯之形容也。

**各有千金裘，俱**

**為五侯客。**齊賢曰：孟嘗君傳，君有一狐白裘，直千金，天下無雙，河

紅陽侯，根為曲陽侯，逢為高平侯，五人同日封，故世謂之五侯。鮑明

遠時，五侯相餞，送士質曰：漢書樓護字君卿，少隨父為醫，出入貴戚

家是時，王氏賓客，滿門五侯，爭名其客，各有所厚，不得左右，唯護盡入其門，咸得其驩心。此言仕於朝者，各有所主也。

**落陷穿壯士時，屈厄相知在，急難獨好亦何益。**齊賢

曰：司馬遷書曰：猛虎在陷穿之中，搖尾而求食，毛詩兄弟急難，士質曰：此

言士而遭厄，猶猛虎之落穿，雖有牙爪，無所復施，而同時儕輩不能

垂一指之援，獨善其身，何取其為益者三友哉。此詩其傷朋友之道

缺乎，抑白遭誣被謗之時所作也。耶斌而不迫，可謂得國風之體矣。

**擬古**王質曰：蒲陽文際鄭先生曰：始於太白。

**融融白玉輝，映我青蛾眉。寶鏡似空水，落花如風吹。**

**出門望帝子，蕩漾不可期。**齊賢曰：詩：蟬首蛾眉，王微詩曰：此

諸有帝子蕩漾不可期。王質曰：宋

南平王綺舞曲佳人舉袖曜  
青娥阮籍詩蕩漾焉可能  
安得黃鶴羽一報佳人知  
文帝詩願飛安得翼韓詩外傳田鏡曰夫黃鶴一舉千里曹植詩南  
國有佳人興者謂當盛年之時攬鏡自照嘆其顏色之美好未有仇  
匹復傷世之閱人如水鏡之無心而人者暫少忽老則似乎風中之  
花時難得而易失亦猶有志之士當強仕之時而不得進用雖有致  
君之心無自而遂君門萬里固不可期矣復曰安得黃鶴羽一報佳  
人知者復冀夫在位之人或者能汲引而進之於君側也其亦不忍  
自絕於君之意歟

### 折楊柳

王寶曰崔豹古今注橫吹胡樂也張鷟入西域傳其法唯得摩訶勒一曲李延年因造新聲

垂楊拂綠水搖艷東風年花明玉關雪葉暖金爐煙  
美人結長相對此心淒然攀條折春色遠寄龍庭前

齊賢曰古詩攀條折其榮班固燕然山銘曰躡冒頓之區落赫老上之龍庭注老上單于五月大會龍庭祭其先天地鬼神王寶曰謝玄暉詩垂楊蔭御溝又逶迤帶綠水玉關見五卷注謝靈運詩美人遊不還佳期何由敦漢書薄姬傳漢王心懷然憐薄姬

### 少年子

王寶曰樂府貴聲游俠

青雲少年子挾彈章臺左鞍馬四邊開突如流星過

金丸落飛鳥夜入瓊樓卧夷齊是何人獨守西山餓

齊賢曰西京雜記曰韓嫣好彈以金為丸流星言其疾顧愷之啓蒙記曰天台山列雙闕於青霄中有瓊樓瑤林史記伯夷叔齊孤竹君之二子義不食周粟隱於首陽山馬融曰首陽在河東蒲坂華山之北何曲之中採薇而食之及餓且死作歌曰登彼西山兮採其薇矣以暴易暴兮不知其非矣王寶曰章臺疏星並見前卷注孟子舜何人也

### 紫騮馬

王寶曰樂府鼓角橫吹十五曲有紫騮馬

紫騮行且嘶雙翻碧玉蹄臨流不肯渡似惜錦障泥

白雲關山遠黃雲海戍迷揮鞭萬里去安得念春閨

齊賢曰梁簡文有紫騮馬詩晉王濟善解馬性常乘一馬著連錦障泥前有水終不肯渡濟云此心是惜障泥使人解去便渡古樂府相和歌有度關山曲恨賦關山無極又遷客海上流戍龍陰古今樂錄紫騮馬曲蓋從君遠戍懷歸之曲王寶曰孟子上流戍龍陰古今樂錄十八拍關山倚阻兮行路難淮南子黃泉之埃上為黃雲古詩詩相去萬餘里江淹詩賦然萬里遊別賦春閨闕此青苔色

### 少年行

王寶曰樂府貴聲游俠

擊筑飲美酒劍歌易水滑經過燕太子結託并州兒

齊賢曰筑見七卷注史荆軻與燕太子別易水上歌曰風蕭蕭兮易水寒禹平水土分九州如帝嚳之舊舜以冀州南北闊大分衛水為并州士贊曰史荆軻傳荆軻既至燕愛燕之狗屠及善擊筑者高漸離荆軻嗜酒日與狗屠及高漸離飲於燕市酒酣以往高漸離擊筑荆軻和而歌於市中相樂也已而相泣旁若無者荆軻雖游於酒然其為人沉深好書其所游諸侯盡與其賢豪長者相結燕之處士田光先生亦善待之知其非庸人也會燕太子丹質秦於秦王秦王者謀於田先生田光偃行見荆軻曰願足下過太子於宮荆軻曰謹奉教荆軻遂見太子互見第一卷

有時因擊魯勾踐爭博勿相欺

齊賢曰孟子謂宋勾踐曰子好游乎士贊曰古樂府游俠曲有結客少年場行古詩鬼絲生有時史刺客傳荆軻遊於邯鄲魯勾踐與荆軻博爭道魯勾踐怒而叱之荆軻嘿之逃去遂不復會後為燕太子丹刺秦王不中敗死魯勾踐聞之私曰嗟夫惜哉其不講於刺劍之術也甚矣吾不知人也曩者吾叱之彼乃以我為非人也子見所引并

其二

五陵年少金市東銀鞍白馬度春風落花踏盡遊何

處笑入胡姬酒肆中

齊賢曰西京賦及班固實問皆曰南望杜霸北眺五陵徐敬業詩白馬耀銀鞍

劉琨有胡姬年十五詩

白鼻騮

銀鞍白鼻騮綠地障泥錦細雨春風花落時揮鞭直

就胡姬飲

齊賢曰別賦龍馬銀鞍毛詩有馬白顛注的顛也爾雅石為鞍鑊以金銀鑄石以綠地五色錦為蔽泥後稍以能羅皮為之士贊曰辛延年羽林郎詩銀鞍何煜燿

豫章行

王贊曰王僧虔技錄相和歌清調六曲有豫章行

胡風吹代馬北擁魯陽關吳兵照海雲西討何時還

半渡上遼津黃雲慘無顏

齊賢曰洪州豫章郡記曰豫章生永嘉中忽更榮茂以為元帝中興之瑞吳都賦楓柗豫章九域志汝州魯陽關即魯陽公與韓濤戰揮戈退日處士贊曰鮑照詩胡風吹朔雪漢班超疏代馬依風使仲雅荆州記曰其北有四關魯陽關之屬也張景陽詩朝登魯陽關江淹詩黃雲蔽千里遊子何時還史淮陰侯傳引兵半渡淮南子黃泉之埃上為黃雲

老母與子別呼天野草閒白馬

繞旌旗悲鳴相追攀白揚秋月苦早落豫章山

記屈原曰人窮則反本故勞苦倦極未嘗不呼天也疾痛慘怛未嘗不呼父母也晉庾亮鎮武昌出至石頭百姓於岸上歌曰庾公上武昌翩翩如飛鳥庾公還揚州白馬牽旒旒古豫章行白揚初生時乃在豫章山士贇曰易白馬翰如禮春官司常熊虎為旗析羽為旌古詩白揚本為休明人斬虜素不閉宜惜戰鬪死為君掃

兗頑精感石沒羽豈云憚險艱

則肅慎貢其楛矢樂府解題曰豫章行皆是傷離別呂氏春秋養由基射兕中石矢飲羽李廣居右北平出獵見草中石以為虎而射之中石沒羽士贇曰休明見二卷注史吳起傳撫養戰鬪之士西京雜記李廣獵於冥山之陽見卧虎射之沒矢飲羽進而視之乃石也或以問揚子雲子雲曰至誠則金石為開此言生於休明之世有征無戰之時素不閉習戰鬪之事然公爾志私國爾志家精誠所至豈復憚險艱惜死哉

船若鯨飛波蕩落星灣此曲不可奏三軍髮成斑

曰潯陽記曰有星墜水為石九域志南康軍有落星石史記注船上為樓曰樓船士贇曰西京雜記武帝作昆明池以習水戰池周回四十里中有戈船樓船各數百艘落星灣在今南康軍城之右唐時屬江州及洪州輿地廣記曰昔有星墜水化為石夏秋之交湖水方漲則星石沒于波瀾之上至隆冬水涸則可以步步寺居其上曰法安院選詩我欲竟此曲此曲悲且長詩閼宮公徒三萬箋云大國三軍

沐浴子

士贇曰樂府遺聲遊俠也北史後魏李冲年四十鬢髮斑白

沐芳莫彈冠浴蘭莫振衣處世忌太潔至人貴藏輝

齊賢曰屈原曰新沐者必彈冠新浴者必振衣安能以身之察察受物之汶汶者乎五臣曰察察潔白也汶汶問垢塵也老子曰盛德容貌若愚良賈深藏若虛士贇曰楚辭浴蘭湯

爾同歸

齊賢曰魚父對屈原曰世人皆獨何不屈其泥而揚其波

高句驪

齊賢曰隋書曰夫余王嘗得河伯女生一卵一

金花折風帽白馬小遲回翩翩舞廣袖似鳥海東來

蒙東南走遇一大水不可越曰我是何伯外孫日之子於是魚鬣積而成橋朱蒙遂渡追不及朱蒙既建國自號高句驪以高為氏都平壤漢樂浪郡

士贇曰樂府遺聲蕃胡四曲有高句驪

父者此詩全襲枯漁父詞之意前詩舍光混世貴無名何用孤高比雲月亦此意也其太白涉難後之辭乎

齊賢曰魚父對屈原曰世人皆獨何不屈其泥而揚其波

曰滄浪之水清兮可以濯我纓滄浪之水濁兮可以濯我足潘安仁詩白首同所歸士贇曰詩云與子同歸滄浪釣叟即屈原詞所謂漁父者此詩全襲枯漁父詞之意前詩舍光混世貴無名何用孤高比雲月亦此意也其太白涉難後之辭乎

齊賢曰屈原曰新沐者必彈冠新浴者必振衣安能以身之察察受物之汶汶者乎五臣曰察察潔白也汶汶問垢塵也老子曰盛德容貌若愚良賈深藏若虛士贇曰楚辭浴蘭湯

齊賢曰魚父對屈原曰世人皆獨何不屈其泥而揚其波

齊賢曰屈原曰新沐者必彈冠新浴者必振衣安能以身之察察受物之汶汶者乎五臣曰察察潔白也汶汶問垢塵也老子曰盛德容貌若愚良賈深藏若虛士贇曰楚辭浴蘭湯

齊賢曰魚父對屈原曰世人皆獨何不屈其泥而揚其波

齊賢曰屈原曰新沐者必彈冠新浴者必振衣安能以身之察察受物之汶汶者乎五臣曰察察潔白也汶汶問垢塵也老子曰盛德容貌若愚良賈深藏若虛士贇曰楚辭浴蘭湯

齊賢曰魚父對屈原曰世人皆獨何不屈其泥而揚其波

齊賢曰屈原曰新沐者必彈冠新浴者必振衣安能以身之察察受物之汶汶者乎五臣曰察察潔白也汶汶問垢塵也老子曰盛德容貌若愚良賈深藏若虛士贇曰楚辭浴蘭湯

齊賢曰魚父對屈原曰世人皆獨何不屈其泥而揚其波

齊賢曰屈原曰新沐者必彈冠新浴者必振衣安能以身之察察受物之汶汶者乎五臣曰察察潔白也汶汶問垢塵也老子曰盛德容貌若愚良賈深藏若虛士贇曰楚辭浴蘭湯

齊賢曰魚父對屈原曰世人皆獨何不屈其泥而揚其波

齊賢曰屈原曰新沐者必彈冠新浴者必振衣安能以身之察察受物之汶汶者乎五臣曰察察潔白也汶汶問垢塵也老子曰盛德容貌若愚良賈深藏若虛士贇曰楚辭浴蘭湯

齊賢曰魚父對屈原曰世人皆獨何不屈其泥而揚其波

齊賢曰屈原曰新沐者必彈冠新浴者必振衣安能以身之察察受物之汶汶者乎五臣曰察察潔白也汶汶問垢塵也老子曰盛德容貌若愚良賈深藏若虛士贇曰楚辭浴蘭湯

齊賢曰魚父對屈原曰世人皆獨何不屈其泥而揚其波

齊賢曰唐禮樂志有高麗樂書高麗國樂人紫羅帽飾以鳥羽紫大袖紫羅帶大口袴赤皮難五色縮繩舞者四人二人黃裙襦赤黃袴長其袖烏皮靴雙併立而舞舞賦曰長袖交橫又曰鶴鶴燕居拉摺鶴驚鷗音篇輕貌拉摺飛貌又曰超翹鳥集言舞勢超翹如鳥疾速飛集士贊曰安唐禮樂志東夷樂有高麗百濟中宗時百濟樂工人上散妓王為太當卿復奏置之然音律多闕舞者二人紫大襖裙襦章甫冠衣履樂有箏笛桃皮甯篋笙篳篥而巳金花帽白馬廣袖者當時樂舞之飾即所見而詠之東海俊鶴名海東青此喻其舞之快捷如海東青之快捷也史記楚世家曰射噉鳥於東海則又字義之所自出

靜夜思

牀前看月光疑是地上霜舉頭望山月低頭思故鄉

齊賢曰古詩征人相顧白如霜士贊曰古詩明月何皎皎照我羅牀帷蘇子卿詩遊子戀故鄉魏文帝詩俯視清水波仰看明月光鬱鬱多悲思絲絲思故鄉

綠水曲

士贊曰樂府解題綠水者古琴操名淮南子手會綠水之趣  
綠水明秋月南湖採白蘋荷花嬌欲語愁殺蕩舟人  
齊賢曰馬融長笛賦中取度於白雪綠水注二曲名嵇叔夜琴賦初涉綠水中奏清徵張翰弔賈生賦敢不敬弔寄之綠水淮南子手會

尿水之趣高誘曰古詩也李善曰蘋水草左傳齊侯與蔡姬乘舟于囿蕩公士贊曰何晏景福殿賦綠水浩浩陶潛詩秋月揚明輝詩云于以采蘋南園之濱晉書慕容熙載記曰蕩輕舟於曲光之海

鳳凰曲

羸女吹玉簫吟弄天上春青鸞不獨去更有携手人

影滅彩雲斷遺聲落西秦  
齊賢曰毛詩携手同行鮑照詩鳳臺無還駕簫管有遺聲士贊曰羸女弄玉也事見鳳臺曲註

鳳臺曲

士贊曰即古樂府蕭史曲也  
嘗聞秦帝女傳得鳳凰聲是日逢仙子當時別有情

人吹綵簫去天借綠雲迎曲在身不返空餘弄玉名  
士贊曰全篇皆隱括蕭史弄玉事仙傳蕭史得道善吹簫秦穆公以女弄玉妻之遂教弄玉吹簫作鳳鳴有鳳來止其屋公為作鳳臺後弄玉乘鳳蕭史乘龍昇天而去此詩專詠此事

從軍行

士贊曰王僧虔宴樂相和歌平調七曲有從軍行

從軍玉門道逐虜金微山

齊賢曰陸士衡有從軍行王仲宣有從軍詩九域志肅州酒泉郡領

王門縣玉門關在焉本折甘州之福祿瓜州之玉門置通典羈縻州有金微山隸振武軍士贊曰李廣傳良家子從軍唐地理志王門屬肅州酒泉郡貞觀元年省後復置開元中沒吐蕃因其地置王門郡僕固懷恩傳貞觀二十年鐵勒九姓大酋領率眾降分置瀚海燕然

金微幽陵等九都督府別為蕃州以僕固

歌謠延為右武衛大將軍金微都督

月環齊賢曰桓伊善笛撰落梅花曲尤盡巧妙呂俊樓對符堅曰

十五曲有梅花落乃胡笳曲也鼓聲鳴海上兵氣擁雲間願斬單于首

長驅靜鐵關齊賢曰漢書從蘇武北海上士贊曰戰國策樂毅

過鐵門關

秋思

士贊曰秋思古琴操商調之曲

春陽如昨日碧樹鳴黃鸝蕪然蕙草暮颯爾涼風吹

天秋木葉下月冷莎雞悲坐愁群芳歇白露凋華滋

齊賢曰詩云有鳴倉庚在倉庚離黃也亦作鸚鵡蕙草即蕙也楚辭曰嫋嫋兮秋風洞庭波兮木葉下古今注曰莎雞一名促織一名絡緯

一名鶯蟀謂其鳴如紡緯劉休文詩曰誰為客行父屢見流芳歌潘岳詩流芳未及歇士贊曰詩春日載陽毛詩疏黃鳥鸚鵡也或謂黃栗留一名倉庚陸機詩蕙草競放氣記月令孟秋之月涼風至白露降宋玉風賦有風颯然而至鮑照詩安能行嘆復坐愁楚辭芳已歇而不比古詩綠葉發華滋詩兼發蒼蒼白露為霜此詩亦嘆夫光景易流功業不建不知老之將至徒與草木俱腐耳有志者讀之當共為之喟然也

春思

燕草如碧絲秦桑低綠枝當君懷歸日是妾斷腸時

春風不相識何事入羅幃齊賢曰蘭州故燕國士贊曰詩云

斷腸樣併思歸絲故鄉思妾學守空房憂來思君不敢忘古樂府微風吹蘭羅幃自飄揚燕草者燕地之草秦桑者秦地之桑也燕北地寒草生遲當秦桑低綠之時燕草方生如絲之碧也秦桑低枝者以思婦之斷腸也言其夫方萌懷歸之心猶燕草之方生妾則思君之先已斷腸矣猶秦桑之已低枝也未句則與此心貞潔非外物所能動也此詩可謂得國風不淫不諱之體矣

秋思

燕支黃葉落妾望自登臺海上碧雲斷單于秋色來

胡兵沙塞人漢使王關回征台無歸日空悲蕙草摧

齊賢曰西河舊事歌曰失我關氏山使我婦女無顏色單于匈奴衣號也顏師古曰黃大之貌言其象天單于然也唐志曰沙州燉煌郡壽昌縣西有陽關西北有玉門關王贊曰燕支山名事見第四卷詩注江淹詩曰日暮碧雲合佳人殊未來後漢書班超使西域年老思土上疏云臣不敢望到酒泉郡但願生入玉門關注王明關今沙州去長安二千六百里按春思秋思二詩成婦詞爾征夫不歸春而秋矣登臺而望木葉黃落矣秋高馬肥戎事興矣漢使之出關者亦既回矣今而不歸是無歸之日矣蘭蕙乃女人所佩以宜男者亦復就摧是一年之光景又虛度矣思婦之心當如何其悲也東山其新孔嘉其舊如之何之氣象安得復見於後世哉子見所註指以為二公主之事非也其說之無據且於詩意全不相着吾故詳述之以俟後世之李太白云

子夜吳歌

齊賢曰唐禮樂志子夜晉曲也王贊曰古今樂錄清商曲子夜亦曰子夜吳聲四時元中卿王朝家有鬼歌之子夜之音同於白紵皆清商調也故梁武本白紵而為子夜吳聲四時歌明此子夜亦有晉聲者其實不離清商

秦地羅敷女採桑綠水邊素手青條上紅粧白日鮮  
蠶飢妾欲去五馬莫留連

齊賢曰古詩城城紅粉粧蠶繭出素手王贊曰此詩事全見前所上

桑註鮑照詩留連徘徊不忍散

其二

鏡湖三百里菡萏發荷花五月西施採人看隘若耶  
回舟不待月歸去越王家

齊賢曰梁任昉述異記曰鏡湖出軒轅磨鏡石尚存劉公幹詩芙蓉散其華菡萏益金塘越絕書曰越王得採薪女西施鄭曰以獻吳王九域志越州若耶溪即歐冶子鑄劍之處王贊曰圖經鏡湖在會稽郡南二十里後漢馬臻順帝永和九年為太守於會稽山陰二縣界築塘周迴三百一十里以畜水吳越春秋越王使相者求美女於國中得之苧羅山鬻薪之女西施鄭曰家飾以羅毅教以行步二年而獻之吳王有西施家有東施家姓施而在西故曰西施圖經若耶溪在會稽縣東南北流二十里與鏡湖台越絕書薛燭對越王曰若耶之溪湘而出銅

其三

長安一片月萬戶擣衣聲秋風吹不盡總是玉關情  
何日平胡虜良人罷遠征

齊賢曰唐志京兆府有長安縣謝惠連有擣衣詩毛詩今夕何夕見此段人良人夫也王贊曰古詩關中有一婦擣衣寄遠人王關見前詩曹植詩身守空閨良人行從軍子善曰良人謂夫也陸機詩古

行人

其四

明朝驛使發一夜絮征袍素手抽針冷那堪把剪刀

裁縫寄遠道幾日到臨洮齊賢曰此州臨洮郡治臨洮縣在遠道唐書地理志此州臨洮郡屬隴右道

女子可以縫裳古樂府絲絲思遠道古詩所思在遠

對酒行

有對酒行古詞乃曹魏樂奏

松子栖金華安期入蓬海此人古之仙羽化竟何在

齊賢曰松子赤松子也九域志發州金華縣金華山抱朴子云此山可以居神免五岳洪水之虞王贊曰列仙傳赤松子神農時雨師神

仙傳黃初平丹谿人年十五家使牧羊有道士見其良謹將至金華山石室中四十餘年忽然不復念家能坐在立亡後易姓為黃初平

改字為赤松子安期先生事見二卷注浮生速流電倏忽變光彩任贊曰莊子幾修如流電驚曹植詩顧盼遺光彩天地無彫換容顏有遷

改齊賢曰任彥升詩忽觀朱顏改任贊曰此天對酒不肯飲

照詩浮生急馳電陶潛詩一生復能幾修如流電驚曹植詩顧盼遺光彩

全情欲誰待

齊賢曰魏武帝短歌行曰對酒當歌人生幾何譬如朝露去日苦多王贊曰此詩其太白知非之作

乎白少時見天台司馬承禎謂其有仙風道骨繼見賀知章亦自其為謫仙人後從道家者流受圖籙自負為三十六天帝外臣有志於

仙術亦可知矣今而老之將至前說注無寸驗因思古之所謂仙人如赤松安期者亦不復再見於世以知自古皆有死死者無不化所

貴乎仙者特其精神與天地同流耳反老還童留形住世之說誕也古詩浩浩陰陽移年命如朝露人世忽如寄壽無金石固萬歲更相

送聖賢莫能度服食求神仙多為藥所誤不如飲美酒被服純與素良有以歟太白亦祖此意而作也

估客行

齊賢曰齊武帝布衣時游樊鄧登祿後憶往事作此歌被之管絃士贊曰樂府清商曲估客樂齊

武帝所作也武帝為布衣時常游樊鄧踐祿已後追憶往事而作是歌使太樂令劉瑤教習百日無成或啓釋

寶月善音律帝使寶月奏之便就勅歌者重為感憶之聲梁改為商律帝使寶月奏之便就勅歌者重為感憶之

根者感昔昔追往事意滿情不叙二曰昔有信數寄書無信長相憶莫作瓶落井一去無消息

海客乘夫風將船遠行役譬如雲中鳥一去無蹤跡

士贊曰古樂府枯桑知天風海水知天寒詩云嗟余子行役一去字見題注

擣衣篇

任贊曰此亦成婦詞也



閨裏佳人年十餘  
嘖蛾對影恨離居  
忽逢江上春歸  
燕銜得雲中尺素書  
齊賢曰嘖蛾眉也禮記離群索居江淹詩袖中有短書願寄雙飛燕古詩中有尺素書士贇曰楚辭將以遺兮離居古詩同心而離居憂傷以終老  
玉手開絨長嘆息狂夫

猶成交河北萬里  
交河水北流願為雙燕泛中洲  
齊賢曰賈誼策可為長太息者漢書狂夫之言聖人擇焉唐志貞觀十四年平高昌以其地置西州交河郡中都督府河水分流繞城下因名交河士贇曰唐書地理志西州交河郡中都督府貞觀十四年平高昌以其地置開元中曰金山都督府天寶元年為郡有守批交河自縣北八十里有龍泉館又北入谷百三十里經柳谷金沙嶺百六十里經石會漢成至北庭都督府水皆北流入磧及入夷播海古詩思為雙飛燕銜泥巢君屋

君邊雲擁青絲騎  
妾處苔生紅粉樓樓上  
春風日將歇誰能攬鏡看愁髮  
曉吹負管隨落花夜  
擣戎衣向明月  
齊賢曰梁簡文詩宛轉青絲鞍士贇曰古陌上又閨中有一婦擣衣寄遠人

明月高高刻漏長  
真珠簾箔掩蘭堂  
橫垂寶幄同心結  
半拂瓊筵蘇合香  
齊賢曰石季龍起大

武殿鉅山金柱珠簾張景陽七命蘭宮秘宇彫堂綺籠杜預左氏注幄帳也揚帝為太子聞文帝崩遣使資金合子署封以賜官華夫人陳氏發之合中同心結數枚謝元暉詩復酌瓊筵醴表安夜酣賦曰金甌瓊筵梁書中天竺出蘇合香是諸香汁煎之又曰大秦人採蘇合先焚其汁以為香膏乃賣其洋與人展轉連中國不大香也士贇曰司馬彪續漢書曰孔壺為漏浮箭為刻下漏數刻以考中星昏明星焉梁武帝歌曰盧家蘭室桂為梁中有鬱金蘇合香

瓊筵寶幄連枝錦  
燈燭熒熒照孤寢  
有便憑將金剪刀為君留下相思枕  
摘盡庭蘭不見君  
紅巾拭淚生氤氳  
明年若更征邊塞願作陽臺一段雲  
齊賢曰高唐賦曰為朝雲暮為行雨朝朝暮暮陽臺之下士贇曰禮記婦人或賜之蘭茝賜受獻諸舅姑又左傳燕姑夢蘭事則知蘭者婦人所佩之花今夫從軍誰與媚哉幽鬱之情亦可見矣末句曰明年若更征邊塞願作陽臺一段雲意謂猶不歸則惟有托夢以從其夫於四方上下耳此亦極其懷思之形容也

少年行  
齊賢曰陸士衡有結客少年場行士贇曰樂府遺聲游俠三十一曲有少年行

君不見淮南少年游俠客  
白日球獵夜擁擲  
呼盧百萬終不惜  
報讎千里如咫尺  
齊賢曰唐淮南道古揚州之地

萬終不惜報讎千里如咫尺

以立強於世者謂之游俠士賈曰江表別賦乃有劍客慙恩少年報  
七呼盧事見前注又何鍾忌傳劉毅家無儋石之儲擲博蒲一擲百萬  
漢書傳郭解以軀藉死友報仇而少年慕其行亦輒為少年游俠  
報讎不使知也莊子曰臣之劍十步一人千里不留行少年游俠

好經過渾成裝束皆綺羅蘭蕙相隨喧妓女風光去

戲蒲筍歌士賈曰王逸荔枝賦曰洛苑少年漢書志曰秦地蒙傑  
則游俠通姦江淹別賦曰羅綺綺巧矯上春楚辭光風

轉蕙泥崇蘭鮑照詩笙歌待明發驕矜自言不可有俠士堂中養來父

好鞍好馬乞與人十千五千旋沽酒赤心用盡為知

己黃金不惜栽桃李桃李栽來幾度春一回花落一

回新齊賢曰漢游俠敘曰布衣游俠劇孟郭解之徒馳騁於閭閻  
權行州域力折公侯衆庶覬而慕之雖其陷於刑辟自與殺  
身成名若季路仇牧死而不悔也劉向說死曰夫樹桃李者夏  
得休息秋得其實焉士賈曰史聶政姊曰士固為知己者死府

縣盡為明下客王侯皆是平交人男兒百年且樂命

何須徇書受貧病男兒百年且榮身何須徇節甘風

塵表冠半是征戰士窮儒浪作林泉民齊賢曰易曰樂  
天知命故不憂

原憲謂子貢曰若憲貧也非病也古詩百年能幾何陸士龍  
詩飄飄風塵士賈曰晉庚翼云不能自拔脚於風塵之表遮莫

枝根長百丈不如當代多還往遮莫姻親連帝城不

如當身自簪纓看取富貴眼前者何用悠悠身後名

齊賢曰漢顯宗為太子時曰何南帝城多近臣南陽帝鄉多近親晉  
張翰曰使我有身後名不如即時一杯酒士賈曰遮莫方言也遮音  
折此篇末章十二句辭意迫切似  
非大白之作具眼者必能辨之

長歌行齊賢曰陸士衡樂府有長歌行古今  
注長歌言壽命長短定分不妄求也

桃李待日開榮華照當年東風動百物草木盡欲言

枯枝無醜葉涸水吐清泉大力運天地義和無停鞭

功名不早著竹帛將何宣齊賢曰古樂府青園中葵朝露  
待日晞陽春布德澤萬物生光輝

選詩東風搖百草後漢書鄧禹曰願得効其尺寸垂功名於竹帛耳  
士賈曰潘岳笙賦死其死矣化為枯枝廣雅曰馭曰義和傳之曰升  
歌曰羲和初攬轡六龍並騰驥  
此言天運之速尤景易流也桃李務青春誰能貫白日富

貴與神仙蹉跎成兩失金石猶銷鑠風霜無久質畏

貴與神仙蹉跎成兩失金石猶銷鑠風霜無久質畏

落日月後強飲歌與酒秋霜不惜人倏忽侵蒲柳齊賢曰顧愷之與晉簡文同年而髮早白晉文問其故曰松柏之姿經霜尤茂蒲柳之質望秋先零士贇曰江淹賦桃與李芳嬌上春古詩浩浩陰陽移年命如朝露人生忽如寄壽無金石固萬歲更相送聖賢莫能度服藥求神仙多為藥所誤不如飲美酒被服絢與素又人生非金石豈能長壽考奄忽隨物化榮各以為寶此詩意全出於此富貴神仙蹤跡兩失亦白自嘆之意歟曹植詩繁華將茂秋霜瘁之楚辭白日晷晷其將入兮明月銷鑠而滅毀歲忽忽而逝盡兮老冉冉而愈弛謝惠連詩金石終銷毀晉周處曰欲自修改而年已蹉跎終無所成阮籍詩白日忽蹉跎鮑照詩徒有霜華無霜質

長相思

日色欲盡花含煙月明欲素愁不眠趙瑟初停鳳凰柱蜀琴欲奏鴛鴦絃齊賢曰史記趙王為秦王鼓瑟揚擘婦通別賦曰橫玉柱而露賦鳳凰柱刻柱為鳳凰形司馬相如蜀郡成都人好鼓琴有琴臺在浣溪正路金花寺北元魏伐蜀於此下營樹壘得大甕二十餘口蓋以響琴也西京雜記趙后有寶琴曰鳳凰皆以金玉隱起為龍螭鸞鳳列女之狀蜀都賦巴姬彈絃鴛鴦絃以雌雄也或曰成都雷氏善琴故曰蜀琴士贇曰楚詞思不服以至曙蜀琴司馬相如挑卓文君事此曲有意無

人傳願隨春風寄燕然憶君迢迢隔青天昔時橫波目今作流淚泉不信妾腸斷歸來看取明鏡前齊賢曰晉書嵇康宿華陽亭引琴而彈夜分忽有客詣之稱是古人與康共談音律因索琴彈之而為廣陵散聲調絕倫遂以受康仍誓不傳人亦不言其姓名燕然山見前註楚辭招魂族光眇視日曾波五臣曰美人既為感樂光彩橫出眇然遠視目若水波傳武仲舞賦眉連娟以增繞芳目流涕而橫波士贇曰古詩迢迢牽牛星史三王世家曰至其次序分絕文字之上下簡之參差長短皆有意劉琨詩淚下如流泉又此曲悲且長謝靈運詩楚人心昔絕越客今腸斷此亦成婦詞也詞意悲而不傷怨而不誅可謂得國風體矣

猛虎行士贇曰王僧虔技錄相和歌平調七曲有猛虎行古辭曰飢不從猛虎食暮不從野雀栖野雀子為誰驕

朝作猛虎行暮作猛虎吟腸斷非關龍頭水淚下不為雍門琴齊賢曰唐隴州汧陽郡汧陽縣有隴山桓譚新論曰雍門周以琴見孟嘗君曰臣竊非千秋萬歲後高臺既已傾曲池又以平墳墓生荆棘孤克冗其中樵兒牧豎躑躅而歌其上行人見之悽愴曰孟嘗君之尊如何成此乎孟嘗君喟然嘆息淚下承睫士贇曰隴頭水亦古樂府別辭之曲正與雍門琴相對其事則出後漢地理志隴陽郡隴州有大坂名隴坂註曰三秦記其坂九廻

子為誰驕

不知高幾許欲上者七日乃越高處... 產秦州記曰隴山東西百八十里... 泯然山東人行役升此而顧瞻者莫不悲思... 流水分離四下念我行役飄然曠野登高遠望... 紛兩河道戰鼓驚山... 秦人半作燕地囚胡馬翻

衛洛陽草... 崔光遠為京兆尹安思順屯苑中鎮關中... 女等每獲數百人輒以衛送洛陽陳希烈張均張瑄皆降... 金帛皆輸之范陽此豈有雄據四海之志王贊曰秦人半作燕地囚

失關下兵朝降夕叛幽薊城... 上遣使趣翰進兵復陝洛翰撫應勳哭引兵出關... 寶西大敗乾祐遂克潼關火技歸仁執翰以降朝降夕叛... 載正月安慶緒殺祿山即位以史思明為范陽節度使

魚龍奔走安得寧... 聖周王夏四月更國號大燕自補應天皇帝... 兵就太原誅之乾元二年再反正月僭稱大... 無定止朝過博浪沙暮入淮陰市張良未遇韓信貧

劉項存亡在兩臣... 人賢哲棲棲古如此今時亦棄青雲士... 滅韓良求刺客刺秦王為韓報仇東見滄海君得力士為鐵椎重百... 二十斤狙擊秦皇帝博浪沙中誤中副車良乃更姓名士匿下邳良

思明為歸義王范陽節度乾元元年六月李光弼以思明終叛陰使... 烏承恩圖之承恩多以私財募部曲及數衣婦人服詣諸將營說誘... 之諸將以白思明思明執承恩集將佐西向大哭曰臣以三十萬眾... 降朝廷何負陛下而欲殺臣命表云陛下不為臣誅光弼臣當自引

魚龍奔走安得寧... 頗似楚漢時翻覆... 巨鱉案斬海水動... 頗似楚漢時翻覆... 巨鱉案斬海水動... 頗似楚漢時翻覆... 巨鱉案斬海水動

無定止朝過博浪沙暮入淮陰市張良未遇韓信貧... 頗似楚漢時翻覆... 巨鱉案斬海水動... 頗似楚漢時翻覆... 巨鱉案斬海水動

劉項存亡在兩臣... 人賢哲棲棲古如此今時亦棄青雲士... 滅韓良求刺客刺秦王為韓報仇東見滄海君得力士為鐵椎重百... 二十斤狙擊秦皇帝博浪沙中誤中副車良乃更姓名士匿下邳良

常游下邳圯上有一老父出一編書曰讀此為王者師矣且視之乃... 太公兵法良因習讀之遇沛公略地下邳西遂屬焉數以兵法說沛... 公沛公常用其策良曰沛公殆于授故遂從之不去韓信韓陰人也

貧無行釣於城下諸母漂有一母見信飢飯信竟漂數十日信喜謂... 漂母曰吾必有以重報母母怒曰大丈夫不能自食吾哀王孫而進... 食豈望報乎項梁渡淮信從之梁敗又屬羽羽以為郎中數以策干

羽羽不用信亡楚歸漢漢王以為一將通說信曰當今兩主之命... 懸於足下足下為漢則漢勝與楚則楚勝莫若兩利而俱存之三分

懸於足下足下為漢則漢勝與楚則楚勝莫若兩利而俱存之三分... 懸於足下足下為漢則漢勝與楚則楚勝莫若兩利而俱存之三分

懸於足下足下為漢則漢勝與楚則楚勝莫若兩利而俱存之三分... 懸於足下足下為漢則漢勝與楚則楚勝莫若兩利而俱存之三分

懸於足下足下為漢則漢勝與楚則楚勝莫若兩利而俱存之三分... 懸於足下足下為漢則漢勝與楚則楚勝莫若兩利而俱存之三分

懸於足下足下為漢則漢勝與楚則楚勝莫若兩利而俱存之三分... 懸於足下足下為漢則漢勝與楚則楚勝莫若兩利而俱存之三分

懸於足下足下為漢則漢勝與楚則楚勝莫若兩利而俱存之三分... 懸於足下足下為漢則漢勝與楚則楚勝莫若兩利而俱存之三分

天下鼎足而居韓信曰漢王遇我其原豈可向利而背義乎語微生  
畝謂孔子曰丘何為是栖栖者與史伯夷傳閭巷之人欲砥行立名  
者非附青雲之士惡能施於後世哉士贇  
曰鮑明遠詩古來共如此非若獨撫膺  
有策不敢犯龍鱗

身南國避胡塵士贇曰韓非子說難篇夫龍之為蟲可狎而騎  
也然喉下有逆鱗徑尺若嬰之則殺人人主亦  
有之盜者得無嬰人主之逆鱗則幾  
矣齊宣德皇后令胡塵罕嘗思之  
寶書玉劍掛高閣金鞍

駿馬散故人士贇曰江淹詩寶書為君掩李善注云道學傳曰  
夏禹撰直靈之玄要集天官之寶書書以南和州  
繡封以金黃之函檢以玄都之印翰曰寶  
書真經也晉書庾翼曰此輩宜束之高閣昨日方為宣城太守

鈴交通二千石齊賢曰宣城太守太白自道也嘗有贈宣城守  
文太守及贈宣城太守魏志陳矯為廣陵功曹使過  
泰山太守薛彤結為親友戲曰以刺史而交二千石鄰國君臣陪臣

游有時六博快壯心遶床三匝呼一擲齊賢曰招魂菀蔽  
象其有六博王逸  
注菀音昆玉也蔽簿箸以玉飾之方言曰秦晉間謂之博吳楚間謂  
之蔽或謂之箭或謂之棊博雅曰博箸謂之箭投六箸行六棊故謂  
六博為容博經曰所擲謂之矇矇有五采刻為一畫者謂之塞刻  
為兩畫者謂之白刻為三畫者謂之黑一邊不刻者五塞之間謂之  
五塞又曰分曹並進道相伯成臬而卒呼五白王逸注倍勝為年漢  
書臬騎臬勇也若六博之臬五白博齒言已其已臬常成年晉劉毅

於東府聚博蒲大擲一判應至數百萬餘人並黑積以還唯劉裕及  
毅在後毅次擲得雉大喜舉衣繞床叫謂同坐曰非不能盧不事此  
耳俗惡之因按五木父之白老兄試為擲答既而四子俱黑其一子  
轉躍未定裕厲聲喝之即成盧焉毅殊不快管子曰秋禁博塞漢書  
注曰行  
基也

楚人每道張旭奇心藏風雲世莫知齊賢曰唐張  
旭善草書而  
好酒飲後號呼狂走索筆變化無窮若有神助時人號為顛初為常  
熟尉有老人陳牒求判宿昔又來旭怒其煩責之老人曰觀公筆奇  
妙欲以家藏耳十贊曰後漢二十  
八將傳成能感會風雲奮其智勇三吳邦伯皆顧盼四海雄

俠兩追隨齊賢曰通典曰吳郡吳興丹陽為三吳馬援據鞍顧盼  
以不可用士贇曰顧道元水經注曰吳興郡會稽郡謂  
舉游俠之雄曹植詩曰飛蓋相追隨兩字蓋白與旭而兩也蕭曹

曾作沛中吏攀龍附鳳當有時齊賢曰漢書曹參師人也  
秦時為獄掾而蕭何為主  
吏耿純說光武曰士大夫從大王於矢石之間者其計固望攀龍鱗  
附鳳翼以成其所志耳士贇曰漢書贊曰蕭何曹參起秦為刀筆吏  
當時碌碌未有奇節漢興依日月之末光為一代宗臣盛矣哉  
班固敘傳攀龍附鳳並乘天衢古詩盛衰各有時立身苦不早漂

陽酒樓三月春楊花茫茫愁殺人胡雛綠眼吹玉笛

吳歌白紵飛梁塵齊賢曰唐志吳州江寧郡溧陽縣上元元年  
隸昇州州廢還隸宣州唐禮樂志白紵吳舞

於東府聚博蒲大擲一判應至數百萬餘人並黑積以還唯劉裕及  
毅在後毅次擲得雉大喜舉衣繞床叫謂同坐曰非不能盧不事此  
耳俗惡之因按五木父之白老兄試為擲答既而四子俱黑其一子  
轉躍未定裕厲聲喝之即成盧焉毅殊不快管子曰秋禁博塞漢書  
注曰行  
基也

也七略曰莫曹人虞公善雅歌發聲盡動梁上塵陸機詩一唱萬夫  
莫所唱梁塵飛十寶曰古詩白楊多悲風蕭蕭悲殺人古今樂錄曰  
行勳武帝改爲子夜吳聲四時歌詳見三卷註 丈夫相見且爲樂槌牛搗鼓會

象賓我從此去釣東海得魚笑寄情相親齊賢曰莊子任公爲大鈞

巨綱五十搖爲鉤薄半會稽按竿東海王寶曰古詩爲樂當及時任  
公鈞魚事見一卷司馬相如長門賦曰交得遊而相親按此詩似非  
太白之作用事既無倫理徒爾肆爲狂誕之辭首尾不相照應脈絡  
不相貫串語意斐然歡失據必見他人之詩竄入集中歲久難別  
前輩識者蘇東坡黃山谷於懷素草書悲來乎笑矣乎等  
作當致辨矣愚於此篇亦有疑焉因筆于此以俟知者

去婦詞

而竄入於太白集中語俗意重斧鑿之痕斑斑  
可見可謂作偽心勞日拙者  
矣子見註已詳茲不復註

古來有棄婦棄婦有歸處今日妾辭君辭君遣何去  
本家零落盡慟哭來時路憶昔未嫁君聞君却周旋  
綺羅錦綉段有贈黃金千十五許嫁君二十移所天  
自從結髮日未幾離君緬山川家家盡歡喜孤妾長

自憐幽閨多怨思盛色無十年相思若循環枕席生  
流泉流泉咽不掃獨夢關山道及此見君歸君歸妾  
已老物情惡衰賤新寵方妍好掩淚出故房傷心劇  
秋草自妾爲君妻君東妾在西羅幃到曉恨玉貌一  
生啼自從離別久不覺塵埃厚常嫌玳瑁孤猶羨鴛  
鴦偶歲華逐霜霰賤妾何能久寒沼落芙蓉秋風散  
揚柳似此顛顛顏空持舊物還餘生欲何寄誰肯相  
牽攀君恩既斷絕相見何年月悔傾連理杯虛作同  
心結女蘿附青松貴欲相依投浮萍失綠水教作若  
爲流不歎君棄妾自歎妾緣業憶昔初嫁君小姑纔  
倚床今日妾辭君小姑如妾長回頭語小姑莫嫁如  
兄夫齊賢曰馮衍娶比地任氏爲妻早忌不得畜媵妾兒女常自  
操井曰老竟逐之與婦弟任武達書曰不去此婦則家不寧

不去此婦則家不清不夫此婦則福不生不去此婦則事不成自  
以華盛時不早自定至於垂白家貧身賤之日養鴛長疇自生禍殃  
謝靈運詩序云零落將盡阮籍率意獨駕車跡所窮輒慟哭而反左  
傳奉以周旋張平子詩美人贈我錦綉段列子楚成王登臺夫人鄭  
子晉不顧王曰顧吾與汝千金曲禮女子許嫁笄而字夫父母也蘇  
少卿詩結髮為夫妻謝靈運詩登樓亦陵緬韋昭國語注緬猶邈也  
楚辭惆悵兮私自憐史記三王之道若循環劉越石扶風歌據鞍長  
嘆息下淚如流泉更始誅劉伯升光武言笑如常惟枕席上有淚痕  
古有關山曲古詩照我羅床醉洛神賦光閨玉顏頰表綺異珮瑁形  
狀似龜唯腹背甲有煖點廣南廬亭夷人獲活玳瑁獻連師嗣薛王  
王令生取背甲小者二片帶於左臂上飲饌中有蠱毒甲自搖動後  
卷於使宅伺其揭處漸生復遺盧亭送於海畔古今注鴛鴦水鳥是  
類雌雄未嘗相離人得其一一思而死謂之匹鳥詩相彼雨雪生集  
維霏曹植詩賤妾當何依芙蓉蓮花晉書蒲柳之質望秋先零陸韓  
卿孺子妾歌歲暮寒鷗及秋水落芙蓉阮嗣宗詩憔悴使心悲選詩  
餘生幸已多曹植雜詩寄松為文蘿依水如浮萍玉臺新詠焦仲卿  
詩新婦初來時  
小姑如我長

分類補註李太白詩卷之六

