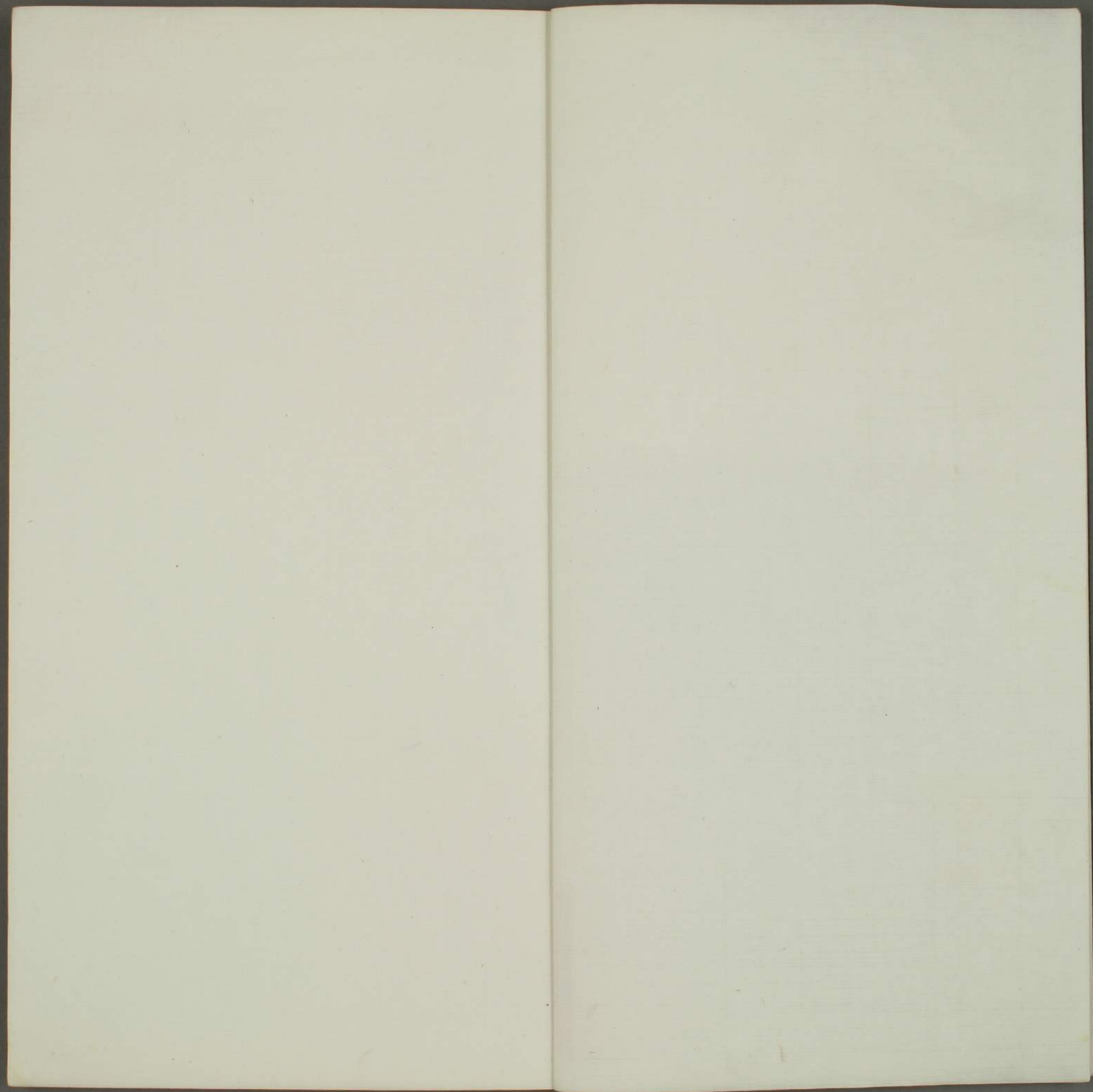


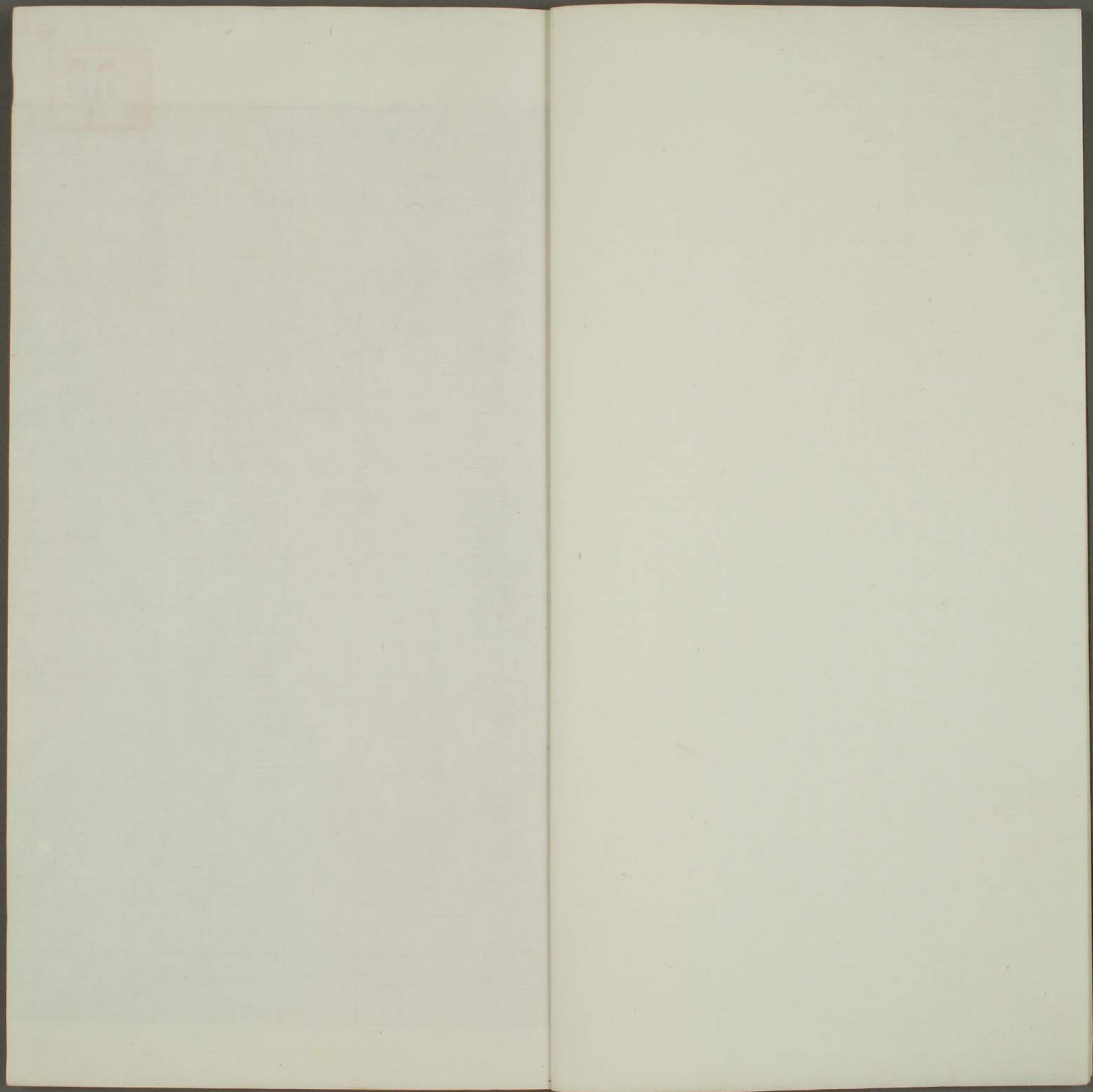


特別
8
3412
1



昭和五年一月八日
近藤潤治郎氏
贈





門 18
號 3412
卷 1

分類補註李太白詩卷之一

春陵楊 齊賢 子見

集註

章貢蕭 士贇 粹可

補註

古賦 八首

大鵬賦 并序

余昔於江陵見天公司馬子微

士贇曰唐書司馬承禎字子微洛州人承禎師正傳

辟穀導引術無不通編遊名山廬天台不出睿宗召至問道開元中再被召卒年八十九號粉續仙傳以為尸解第子葬其衣冠雲笈七籤天台赤城山高一萬八千丈周回五百里名上清玉平之天應合宿故名曰天台在台州大合縣 謂余有仙

風道骨可與神遊八極之表

任贊曰列子黃帝書寢而夢遊於華胥氏之國在舟州之西台

州之北不知斯齊國幾千萬里蓋非舟車之所及神遊而已又至人上鏡青天下瞻黃泉揮斤八極神氣不礙唯南子八絃之外乃有八

極 因著大鵬遇希有鳥賦以自廣此賦已傳于世往

往人間見之悔其少作未窮宏達之旨中年棄之



張華叙東方朔神異經曰崑崙有銅柱焉其高入天所謂天柱圍
三千甲圓如削下有回屋仙人九府治上有大鳥名曰希有南向張
左翼覆東王公右翼覆西王母背上有小處無羽一萬九千里西王母
歲登翼上之東王公也故其柱銘曰崑崙銅柱其高入天圓周如削
膚體美焉其鳥銘曰有鳥希有綠赤煌煌不鳴不食東覆東王公西
覆西王母王母欲東登之自涌陰陽相須唯會益丁典略揚脩答曹
植書曰洛家子雲老不曉事強著一書
梅其少作西都賦大雅安時於茲為羣
及讀晉書觀阮宣子
大鵬讚鄙心陋之晉書阮脩字宣子咸之從子也嘗作
化以生如雲之翼如山之形海運水遂更記憶多將舊本不
擊扶搖征翕然增舉背負太清
同今腹存手集豈敢傳諸作者庶可示之子弟而已
其辭曰

南華老仙發天機于漆園吐崑崙之高論開浩蕩之
奇言王贊曰史記莊子者家人也名周嘗為漆園中無所不聞
著書大率寓言汪洋自恣以適己唐書志天寶元年詔封莊
子為南華真人楚辭下崑崙而無地巧上寥廓而無大又心飛揚
浩蕩張釋之傳曰平之毋其高論此言鯤鵬之說始於逍遙遊
也徵至怪于齊諧談北冥之有魚吾不知其幾千里

其名曰鯤化成大鵬質凝胚渾脫鬢鬣于海島張羽

毛于天門莊子逍遙遊北冥有魚其名為鯤其大不知
其幾千里也化而為鳥其名為鵬鵬之背不知其幾千
里也怒而飛其翼若垂天之雲是鳥也海運則將徙於南冥南冥者
天池也齊諧者志怪者也諧之言曰鵬之徙於南冥也水擊三千里
搏扶搖而上者九萬里去以六月息者也其下視也亦若是則已矣
郭璞江賦頰胚渾之未凝宋玉對楚王問曰鯢魚朝發崑崙之墟暴
鬣于碣石木華海賦巨鱗插雲鬣刺天淮南子刷渤解之春

流睇扶桑之朝暾任贊曰揚子勸解之島司馬相如子虛賦浮
曲曰春流豈難越淮南子扶木在陽州日之所曠註云扶木扶桑也
東方朔王朔三島記扶桑在碧海之中地多林木葉皆如桑又有堪
子樹長者數千丈徑二千圍樹兩兩同根偶生更相依倚是名扶桑
惟南子曰出于暘谷俗于咸池拂于扶桑是謂晨明楚辭暾將出兮
東方註曰始出東方其容暾暾燁赫乎宇宙憑陵乎崑崙王
盛貌也謝靈運詩晚見朝日燁燁燁赫乎宇宙憑陵乎崑崙
曰按燁赫當作燁赫莊子曰驚揚而奮鬣白波若山海水震蕩聲作
鬼神燁赫千里出本作炬字傳寫者作此炬字之誤人解不得遂作
炬字今就釐正之淮南子絃宇宙而章二光註云四方上下曰宇古
往今來曰宙左思吳都賦大鵬續翻翼若垂雲般動宇宙胡可勝源
左傳馮陵我城郭淮南子經紀山川陷騰崑崙掛閭闔倫天門註云
崑崙山在西北其高萬九千里河源之所出閭闔始升天之門天門

其辭曰

上帝所居紫一鼓一舞煙朦沙昏其惟風雷乎王僧達詩黃

沙千五嶽為之震蕩百川為之崩奔五嶽秦衡嵩

驚浪雷奔次浪則百川倒流謝靈運詩坳岸屢崩奔爾乃蹶厚

地揭大清巨層霄突重溟張衡思玄賦蹶白門而東

激三千以崛起向九萬而迅征李善曰重溟海也

背業切太山之崔嵬翼舉長雲之縱橫

左迴右旋倏陰忽明迴旋於天庭晉天文志天左行日月右

髮之北有冥海者天地也有魚焉其廣數千里未有知其脩者其名

者九萬里絕雲氣負青天然後圖南且滴南冥也斥鴳笑之曰彼且

奚適也我騰躍而上不過數仞而下翱翔蓬蒿之間此亦飛之至也

雲宋玉高唐賦縱橫相迫魏文帝詩云維山崔嵬鮑照蕪城賦轟若長

行隨天左轉譬之蟻行磨上磨左旋而蟻右

去磨疾而蟻遲故不得不隨磨而右迴焉

閭闔之崢嶸吾與汗漫期于九垓之外抱朴子經乎汗漫

鴻蒙扇雷霆斗轉而天動山搖而海傾將適曹鴻蒙註

其形舊以想像謝靈運詩想像崑山姿楚辭時髮髯以遙見兮精

連軒沓切拖揮霍翕忽上贊曰淮南子鴻鵠翺翔乎忽荒

賦始連軒以鳳踰終死轉而龍躍木華海賦是離離被鶴子林參羣

飛侶俗戲廣字深翔霧連軒洩波淫淫翻動成雷擾翰為林隋僧智

虛海賦云長彼宿施也延八裔張景陽七命翕忽揮霍雲迴風列

賦始連軒以鳳踰終死轉而龍躍木華海賦是離離被鶴子林參羣

飛侶俗戲廣字深翔霧連軒洩波淫淫翻動成雷擾翰為林隋僧智

虛海賦云長彼宿施也延八裔張景陽七命翕忽揮霍雲迴風列

噴氣則六合生雲灑毛則千里飛雪邈彼北荒將窮

南圖王贊曰馬融笛賦氣噴勃以布覆淮南子舒之頓於六合註云上下四方為六合楚辭層冰載我飛雪千里孫綽天台賦邈彼絕域陸機詩貌彼荒遐東方朔神異經北方荒中有石湖方千里岸深五丈餘恒冰莊子而後乃今將圖南運逸翰

以傍擊鼓奔飈而長驅王贊曰隋魏彥深鷹賦逸翰用而暫斂楚辭躡天衢而長驅燭

龍銜光以照物列缺施鞭而啟途王贊曰山海經鍾山之神名曰燭陰視為晝暝

為夜吹為冬呼為夏身長千里人面蛇身赤色又名燭龍天不足西北無陰陽消息故有龍銜火精以照天門也謝惠連雪賦爛若若燭龍銜曜照岷山揚雄羽獵賦霹靂列缺吐火施鞭塊視三山杯

看五湖其動也神應其行也道俱王贊曰列子地積塊耳又曰王俯而視之其宮

榭若累塊積蘇焉三山海中三神山也莊子覆杯水於坳堂之上此言小視之也周禮曰揚州其浸五湖註云太湖方五百里故曰五湖曹植七啓曰神應休臻莊子曰道可載而與之俱也鵬冠子任公

見之而罷釣有窮不敢以彎弧莫不投竿失鏃切作木

仰之長吁王贊曰莊子外物篇任公子為大鈞巨緇五十犗以為餌鉅躡乎會稽投竿東海且日而釣期年不得魚已而大

魚食之牽巨鉤銷沒而下驚揚而奮鬣白波若山海水震湯聲伴鬼神輝赫千里任公子得若魚離而腊之自刺何以東蒼梧以北莫不厭若魚者帝王世紀曰帝舜有窮氏與吳賀北游賀使羿射雀羿曰生之乎殺之乎賀曰射其左目羿引弓射之誤中右目羿抑首而愧終身不忘故羿之善射至今爾其雄姿壯觀映背河漢上

稱之鮑照詩彎弧不解張

摩蒼蒼下覆漫漫莫半切王贊曰傳玄鷹賦雄姿觀代逸氣橫翼揮聽凌乎浮雲背負青天膺摩赤霄漢書蕭何傳天漢註曰河漢也古詩何儀清且俊物理論星者氣發而升精華上停宛轉隨流名曰天河一曰雲漢東方朔七言曰折羽翼巧磨蒼盤古開天而

直視羲和倚日以傍嘆王贊曰徐整三五歷紀天地混沌如關陽清為天陰濁為地盤古在其中一日九變神於天聖於地天地開高一丈盤古日長一丈如此萬八千歲天數極高地數極深盤古極長後乃有三皇數起於一立於三盛於七處於九故天去地九萬里日離騷吾令羲和弭節兮廣雅曰馭曰羲和續紛紛乎八荒之間

掩映乎四海之半王贊曰謝惠連雪賦續紛紛之貌賈誼過秦論有并吞八荒之心顏師古曰八荒八方當曾臆之掩畫若混茫之未

荒忽極遠之地也爾雅九夷八狄七戎六蠻謂之四海

魚食之牽巨鉤銷沒而下驚揚而奮鬣白波若山海水震湯聲伴鬼神輝赫千里任公子得若魚離而腊之自刺何以東蒼梧以北莫不厭若魚者帝王世紀曰帝舜有窮氏與吳賀北游賀使羿射雀羿曰生之乎殺之乎賀曰射其左目羿引弓射之誤中右目羿抑首而愧終身不忘故羿之善射至今

稱之鮑照詩彎弧不解張

翼揮聽凌乎浮雲背負青天膺摩赤霄漢書蕭何傳天漢註曰河漢也古詩何儀清且俊物理論星者氣發而升精華上停宛轉隨流名曰天河一曰雲漢東方朔七言曰折羽翼巧磨蒼

曰天何一曰雲漢東方朔七言曰折羽翼巧磨蒼

天何一曰雲漢東方朔七言曰折羽翼巧磨蒼

關陽清為天陰濁為地盤古在其中一日九變神於天聖於地天地開高一丈盤古日長一丈如此萬八千歲天數極高地數極深盤古極長後乃有三皇數起於一立於三盛於七處於九故天去地九萬里

鮑照蕪城賦直視千里外唯見起黃埃尚書分命羲仲宅嵎夷曰暘谷寅寅出日分命和仲宅西曰昧谷寅饒納

日離騷吾令羲和弭節兮廣雅曰馭曰羲和續紛紛乎八荒之間

掩映乎四海之半

荒忽極遠之地也爾雅九夷八狄七戎六蠻謂之四海

當曾臆之掩畫若混茫之未

判

莊子曰淮南子神無虧缺於曾臆之中矣莊子古之人在混沌之中與一卅而得澹漠焉淮南子天地未剖陰陽未判四時未分萬象未生寂然

忽騰覆以迴轉則霞廓而霧散

然後六月一

息至于海涓歛翳景以橫楮

逆高天而下垂

湟之地

射餘風所吹溟漲沸渭巖巒紛披

天吳為之怵慄海若為之躩

巨鼇冠山而却走長鯨騰海而下馳縮殼挫鬣

莫之敢窺吾亦不測其神怪而若此蓋乃造化之所

為

為

戴之送為三番六萬歲一交焉五山始時而不動吳都賦巨鼇

成雷噴沫成雨水族驚畏一皆逃匿莫敢當者其唯曰鯢大者亦長

千里眼為明月珠張衡思玄賦玄武縮於殼中兮騰蛇蛟以自糾周

乎楚辭因氣變而遂曾舉兮忽神奔而鬼怪木華海賦惟神是宅亦

抵是盧何奇不有怪不備揚子曰神怪在注此謂鼇亦縮殼鯨亦

控鬣也列子老聃曰造化之所始陰陽之所變謂之生謂之死莊子

曰偉哉造化又將奚以汝為張華鷦鷯賦何造化之多端兮播羣形於萬類

豈比夫蓬萊之黃鵠

誇金衣與菊裳取蒼梧之玄鳳耀綵質與錦章既御

服于靈仙夕馴擾于池隍

乎薦觴

精衛殷勤于銜木鷄

悲愁

為人之所羈也

言黃鵠與玄鳳

為人之所羈也

乎薦觴

精衛殷勤于銜木鷄

悲愁

為人之所羈也

言黃鵠與玄鳳

為人之所羈也

之展禽曰哉臧孫之為政也海鳥至已不知而祀之以為國典難以為仁且智矣今茲海其有災乎廣川之鳥獸常知避其災也是歲海多大風夕暖莊子昔者海鳥止於魯郊魯侯御而觴之于朝奏九韶以為樂具大牢以為膳鳥乃眩視憂悲不敢食一鸞不敢飲一杯而三日天鷄警曉于蟠桃跋七倫鳥晰切耀于大陽切

適何拘攣而守常平賈曰張平子南都賦若夫天封十孤列仙

無厥類乎比方平賈曰莊子逍遙於天地之間又曰萬物莫不

而暴猛每順時而行藏平賈曰葉書康衡疏曰勇猛剛強者

參玄根以比壽飲元氣以充腸平賈曰列

戲陽谷而徘徊馮炎洲而

抑揚平賈曰尚書分命羲仲宅嵎夷曰暘谷注曰暘明也日出於

此之樂也吾右翼掩乎西極左翼蔽乎東荒跨躡地

絡周旋天網以恍惚為巢以虛無為場平賈曰莊子偉

欣然相隨此一禽已登於寥廓而斥鷃之輩空見笑

於藩籬平賈曰楚辭上寥廓而無天選宋玉對楚襄王曰鳥有鳳

譽於碣石暮宿於孟諸夫尺澤之鱗豈能與之量江海之大哉莊子

郭璞曰賦其羽族也則有晨鳴天鷄爾雅翰天雞孫炎曰黑身一

名莎雞玄中記桃都山有大樹曰桃都枝相去三千里上有天雞曰

初出照此木天鷄即鳴天下雞皆隨之淮南子曰

中有跋鳥註云跋字獨躡止不行謂三足鳥也

平賈曰張平子南都賦若夫天封十孤列仙

平賈曰張平子南都賦若夫天封十孤列仙

平賈曰張平子南都賦若夫天封十孤列仙

平賈曰張平子南都賦若夫天封十孤列仙

平賈曰張平子南都賦若夫天封十孤列仙

平賈曰張平子南都賦若夫天封十孤列仙

平賈曰張平子南都賦若夫天封十孤列仙

平賈曰張平子南都賦若夫天封十孤列仙

平賈曰張平子南都賦若夫天封十孤列仙

平賈曰張平子南都賦若夫天封十孤列仙

平賈曰張平子南都賦若夫天封十孤列仙

平賈曰張平子南都賦若夫天封十孤列仙

斥鴳笑之
事見前

擬恨賦

文選江淹嘗嘆古人遭時否塞有志不
伸而作恨賦太白此作終篇擬之云

晨登太山一望萬里松楸骨寒宿草墳毀

王贊曰五經
通義太山一

名岱宗張說封禪頌太山者聖帝受天官之宮天孫總人靈之府漢
書武帝五子傳高里召芳都門閱顏師古曰高里死人里事物紀原
漢武帝時李延年分挽歌為二曲雜露送王公貴人高里送士大夫
庶人于寶搜神記田橫門人挽歌其二云萬里誰家地聚斂精魄無
賢愚鬼伯一何相催促人命不得少踟躕禮記朋友之墓有宿草而
不哭焉何遜詩行路一空墳路成墳已毀陰鏗詩曰迥墳由路毀荒

浮生可嗟大運同此

王贊曰莊子其生也若浮鮑照詩
浮生急馳電何晏景福殿賦乃大

運之於僕本壯夫慷慨不歇仰思前賢飲恨而歿

王贊曰揚子曰壯夫不為也羽獵賦壯士慨慷殊鄉別趣曹孟德詩
慨當以慷憂思難忘江淹恨賦僕本恨人心驚不已直念古者伏恨
而死又自古皆有死

昔如漢祖龍躍羣雄競奔提劍叱咤

莫不欲恨而吞聲

指揮中原 王贊曰周易見龍在田或躍在淵劉孝標辨命論曰翻
高帝紀上曰吾以布衣提三尺劍取天下此非天命乎後漢皇
甫嵩傳閻忠說嵩曰將軍指揮足以振風雲叱咤可以興雷電

東

馳渤澥西漂崑崙斷蛇奮旅掃清國步

王贊曰渤澥
崑崙並見大鵬賦

註漢書本紀叙傳曰爰茲發跡亦斷蛇奮旅漢書高帝紀為縣送徒驪
山夜徑澤中令一人行前行前者還報有大蛇當徑願還高祖醉曰
壯士行何畏迺前拔劍斬蛇蛇分為兩後人來至蛇所有一老嫗夜
哭人問何哭曰吾子白帝子也化為蛇當道今者赤帝子斬之嫗因
忽不見詩云於乎

握瑤圖而倏昇登紫壇而雄顧一朝

王贊曰選張平子西京賦高祖應錄受圖順行
天誅漢書紫壇有文章綵縷黼黻之飾高帝紀

長辭天下縞素 王贊曰選張平子西京賦高祖應錄受圖順行
寡人親為發喪兵皆縞素此用其字

輝拔山力盡蓋世心違聞楚歌之四合知漢卒之重

圍帳中劍舞泣挫雄威離

中蔡 兮不逝暗 於鳩 噫 烏路

何歸

王贊曰史項羽紀項王軍壁垓下兵少食盡漢軍及諸侯
兵圍之數重夜聞漢軍四面皆楚歌項王乃大驚曰漢已

得楚乎是何楚人之多也項王則夜起飲帳中有美人虞氏常幸從
得楚乎是何楚人之多也項王則夜起飲帳中有美人虞氏常幸從
時馬名騅常騎之於是項王乃悲歌慷慨自為詩曰力拔山兮氣蓋
世時不利兮騅不逝騅不逝兮可奈何虞兮虞兮奈若何歌數闋美
人和之項王泣數行下左右皆泣莫能仰視於是項王乃上馬騎
下壯士騎從者八百餘人直夜潰圍南出馳走平明漢軍乃覺之令
騎將灌嬰以五千騎追之項王渡淮騎能屬者百餘人耳項王至陰

陵迷失道問一田父田父給曰左左乃陷大澤中以故漢追及之項
王自度不能脫乃自刎而死詩云中心有違史惟陰侯傳信曰臣請
言項王之為人也項王暗噫叱咤千人皆廢索隱曰暗噫懷怒氣也

至如荆卿入秦直度易水

長虹貫日寒風颯起遠讎始皇擬報太子奇謀不成

憤惋而死士贊曰史刺宮傳燕太子質於秦亡歸見秦且滅六國

尊荆軻為上卿令秦武陽為副俱入秦刺秦王臨發太子及賓客知

其事者皆白衣冠以送之至易水上既祖取道高漸離擊筑荆軻和

而歌為變徵之聲士皆垂淚涕泣又前而為歌曰風蕭蕭兮易水寒

壯士一去兮不復還復為羽聲慷慨士皆瞋目髮盡上衝冠於是荆

軻遂就車而去終已不顧既至秦秦王聞之大喜乃朝服設九賓見

與使者咸陽宮荆卿奉樊於期之頭函而秦武陽奉地圖匣以次進

至陛軻取圖奉之秦王發圖圖窮而匕首見因左手把秦王之袖而

右手持匕首揜之未至身秦王驚自引而起袖絕環柱而走群臣驚

愕乃以手共搏之是時侍醫夏無且以其所奉藥囊提荆軻秦王方

環柱走卒惶急不知所為左右乃曰王負劍王負劍遂拔以擊荆軻

斷其左股荆軻發乃引其匕首以提秦王不中甲柱秦王復擊軻軻

被八創軻自知事不就倚柱而笑箕踞以罵曰事所以不成者乃彼

以生劫之必得約契以報太子也史鄒陽書曰荆軻慕燕丹

之義欲刺秦王其精誠上感於天乃白虹貫日太子畏之

若夫

陳后失寵長門掩扉日冷金殿霜淒錦衣春草罷綠

外戚傳陳皇后失寵長門掩扉日冷金殿霜淒錦衣春草罷綠

初武帝得立為太子長公主有力取女為妃及即位為皇后擅寵驕

貴十餘年而無子聞衛子夫得幸幾死者數焉元光五年坐女子楚

服等為皇后巫蠱祠祭呪詛罷逐歸長門宮江淹詩華月照方池列

坐金殿側詩云衣錦娶衣恨賦春草暮芳秋風驚秋風羅芳春草生

又擊桃李芳不忍別註曰桃李喻夫妻也詩熠耀宵行註熠耀麟也

麟螢火也箋云此物家

無人則然令人感思

昔者屈原既放遷於湘流心死舊

楚魂飛長楸聽江風之嫋嫋聞嶺沅于救之啾啾求

埋骨於淶水怨懷王之不收士贊曰史記屈原者名平楚

官大夫與之同列而讒之王怒而疏屈平屈平疾王聽之不聰也讒

諂之蔽明邪曲之害公方正之不容也故憂愁幽思而作離騷離騷

者猶離憂也子蘭為令尹勸懷王入秦而不反屈平既嫉之雖放流

謫願楚國繫心懷王令尹子蘭聞之大怒卒使上官大夫短屈原於

頃襄王王怒而遷之屈平至江濱行吟澤畔託辭於漁父曰寧赴常

流而葬江魚腹中於是懷石自投汨羅以死江淹別賦意別竟之飛

揚又骨肉悲而心死又望青楸之離霜莊子仲尼謂顏回曰哀莫大

及夫李斯受戮神氣黯然左右垂泣精

秋螢亂飛恨桃李之委絕思君王之有違士贊曰漢書

外戚傳陳皇后失寵長門掩扉日冷金殿霜淒錦衣春草罷綠

初武帝得立為太子長公主有力取女為妃及即位為皇后擅寵驕

貴十餘年而無子聞衛子夫得幸幾死者數焉元光五年坐女子楚

服等為皇后巫蠱祠祭呪詛罷逐歸長門宮江淹詩華月照方池列

坐金殿側詩云衣錦娶衣恨賦春草暮芳秋風驚秋風羅芳春草生

又擊桃李芳不忍別註曰桃李喻夫妻也詩熠耀宵行註熠耀麟也

麟螢火也箋云此物家

無人則然令人感思

昔者屈原既放遷於湘流心死舊

楚魂飛長楸聽江風之嫋嫋聞嶺沅于救之啾啾求

埋骨於淶水怨懷王之不收士贊曰史記屈原者名平楚

官大夫與之同列而讒之王怒而疏屈平屈平疾王聽之不聰也讒

諂之蔽明邪曲之害公方正之不容也故憂愁幽思而作離騷離騷

者猶離憂也子蘭為令尹勸懷王入秦而不反屈平既嫉之雖放流

謫願楚國繫心懷王令尹子蘭聞之大怒卒使上官大夫短屈原於

頃襄王王怒而遷之屈平至江濱行吟澤畔託辭於漁父曰寧赴常

流而葬江魚腹中於是懷石自投汨羅以死江淹別賦意別竟之飛

揚又骨肉悲而心死又望青楸之離霜莊子仲尼謂顏回曰哀莫大

於心死楚辭九歌嫋嫋兮秋風又援啾啾兮枕夜鳴阮籍詩淶水揚

供賦何晏景福

及夫李斯受戮神氣黯然左右垂泣精

及夫李斯受戮神氣黯然左右垂泣精

魂動天執愛子以長別歎黃犬之無緣

士贇曰趙高譜殺李斯事詳見

史記本傳其略云二世元年七月具斯五刑論腰斬咸陽市斯出獄與其子俱執額謂其中子曰吾欲與若復牽黃犬出上蔡東門逐狡兔豈可得乎遂父子相哭而夷三族江淹恨賦及夫中散下獄神氣激揚又左右方塊動親友方俟茲別賦黯黯然銷魂者惟別而已又送愛子方占羅裙西京賦喪精亡魂或有從軍永訣去國長違天涯遷客

海外思歸此人忽見愁雲蔽日目斷心飛莫不攢眉

痛骨技武粉切血霽衣士贇曰史本傳李廣以良家子從軍曹植

從軍又詩君行在天陸漢高祖紀士卒皆謳歌思東歸虞羲詩翰每愁雲生選古詩浮雲蔽白日江淹恨賦或有孤臣危涕孽子墜心遷客海上流成龍陰此人但聞悲風旧起血下霑衿亦復含酸茹嘆銷落煙沉又別賦誰能摹暫離之狀寫永訣之情者乎又歷位共訣校血相視楚辭心飛揚兮浩蕩韓信傳秦父兄怨此三人痛入骨髓乃錯繡轂填金門煙塵曉昏歌鐘書室亦復星沉電

滅閉影潛魂士贇曰蘇詩大招瓊轂錯衡英華假只揚雄解嘲

司之武帝得大宛馬以銅鑄像立於司馬門因以為名班固西都賦紅塵四起煙雲相連國語公錫魏絳女樂二八歌鍾一肆鮑明遠詩

七盤起長袖庭下列歌鍾張景已矣哉桂華滿兮明月輝扶

桑曉方白日飛士贇曰庚信月詩星橋視桂華佛書月中蟾桂地影空處水影也阮嗣宗詩明月耀清輝淮南

稀士贇曰宋玉神女賦苞溫潤之玉顏曹植洛神賦轉盼流他拂于扶桑是謂晨明玉顏滅兮螻蝻聚碧臺空兮歌舞

天道兮共盡莫不委骨而同歸士贇曰江淹恨賦人生到此天道寧論司馬遷悲士

不遇賦曰天道悠昧鮑照蕪城賦天道如何吞聲者多又千齡方萬代共盡方何言又莫不埋魂幽石委骨窮塵易繫天下殊途而同歸

惜餘春賦

天之何為令北斗而知春兮迴指於東方士贇曰公羊傳曰斗指東

水蕩漾兮碧色蘭蕙蕤兮紅芳士贇曰江

試登高而望遠極雲海之微茫士贇曰高

防露王逸註曰威蕤草木初生貌

無已嘆息垂淚登高遠望使人心瘁史天官書凡望雲氣仰而望之三四百里平望在桑榆上餘二千里登高而望之下屬地者三千里

雲氣有獸居上者勝勃 寬一去兮欲斷淚流頰兮成行王

曰江淹恨賦 吟清風而詠滄浪懷洞庭兮悲瀟湘王

曰魂斷 吟清風而詠滄浪懷洞庭兮悲瀟湘王

云吉甫作誦穆如清風孟子有儒子歌曰滄浪之水清兮可以濯我

纓滄浪之水濁兮可以濯我足輿地志瀟水與湘水合而為洞庭謝

玄暉詩洞庭張樂 何余心之縹緲兮與春風而飄揚王

曰靈光殿賦忽縹緲以響像好色賦寤春 飄揚兮思無限念

風兮發華鮮何晏景福殿賦從風飄揚 佳期兮莫展王

曰張謝靈運詩美人遊不還佳期何由敦 平原

不淺王 綺色愛芳草兮如剪惜餘春之將闌每為恨兮

曰王贊曰晁錯傳平原易地楚辭惜吾不及古之人 漢之曲

兮江之潭把瑤草兮思何堪王 想遊

絕山海經曰姑瑤之山帝女死焉化為瑤草其葉胥成其花

黃其實如兔絲服者媚於人晉桓溫曰木猶如此人何以堪 想遊

女於峴北秋帝子於湘南恨無極兮心盪盪目眇眇

兮憂紛紛王 佩兩明珠大如荆雞卵交甫見而悅之不知其神人也

謂其僕曰我欲下請其佩僕曰此間之人皆習於辭不得恐罹悔焉

交甫不聽遂下與之言曰二女勞矣二女答曰客子有勞妾何勞之

有交甫曰橘是柚也我盛之以荷今附漢水將流而下我尊其傍攀

之知吾為不遂也願請子佩二女曰橘是柚也我盛之以荷今附漢

水將流而下我尊其傍攀其芝而茹之手解佩以與交甫交甫受而

懷之既趨而去行數十步視珠空懷無珠二女忽不見詩云僕有游

女不可求思言其以禮自防人莫敢犯况神仙之變化乎韓詩內傳

鄭交甫將南適楚遵彼漢皋臺下遇二女佩兩珠大如荆雞卵與言

曰願請子佩二女與交甫交甫受而懷之超然而去十步循探之

即亡矣迴顧二女亦即亡矣峴山在襄陽十里楚辭湘夫人歌帝子

降兮北渚目眇眇兮愁予嫋嫋兮秋風洞庭波兮木葉下離騷

經曰齊阮湘以南征兮就重華以陳詞盪盪氣合而不可散也披

衛情於淇水結楚夢於陽雲王 適異國而不見答思而能以

禮者也泉源在左淇水在右女子有行遠兄弟父母宋玉高唐賦序

昔者楚襄王與宋玉游於雲夢之臺望高唐之觀其上獨有雲氣王

問玉曰此何氣也玉曰所謂朝雲者也昔者先王嘗遊高唐怠而晝

春

春

春

春

春

春

春

春

春

春

春

春

春

春

春

春

春

春

春

春

春

春

春

春

春

春

春

春

春

春

春

不留兮時已失老衰颯兮逾疾恨不得掛長繩於青

天繫此西飛之白日

王粲曰陸士衡嘆逝賦時飄忽兮不再老

鷓鴣以東揭兮維六龍於扶桑此二句即向之意特造語

之不問耳曹植詩白日忽西匿謝靈運詩永夜繫白日

兮情相親去南國兮往西秦

阿孝經故上下能相親也詩

云留留江漢南國之紀曹植七啓公叔

見遊絲之橫路網春

暉以留人

空轉選短歌行頽以春暉

沈吟兮哀歌躑躅兮

傷別送行子之將遠看征鴻之稍滅

王粲曰選古詩馳情

謝惠連詩沈吟為爾感情深意彌重王徽詩哀歌送苦言左大冲詩

腸醉愁心於垂楊隨柔條以糾結

王粲曰楚辭心愁悽而

拍不知愁心兮說向誰是魏

望夫君兮咨嗟橫涕淚兮怨

春華

王粲曰楚辭望夫君兮未來阮籍詩豈復嘆咨嗟蘇

寄遙

影於明月送夫君於天涯

王粲曰謝莊月賦隔千里兮共明

愁陽春賦

東風歸來見碧草而知春

王粲曰記月令孟春之月東

漾惚恍何垂楊倚

乃倚旋之愁人

王粲曰江淹詩此

可期老子恍兮惚兮詩云倚旋其華楚辭竊悲夫

天光清而妍

和海氣綠而芳新

王粲曰莊子宇泰定而天光發王羲之蘭亭

照詩天色爭綠氣妍和晉天

綠翠兮阡眠雲飄飄而相鮮

王粲曰揚雄甘泉賦曳紅綵之流離兮颺翠氣之宛延楚辭遠望兮

阡眠謝玄暉詩阡眠起雜樹抱朴子曰長谷之山杳杳魏觀玄雲飄

演漾兮黃綠窺青苔之生泉

翠戲蘭兮容色更相鮮

縹兮翩綿見遊絲之縈煙

王粲曰陸機雲賦輕翔縹緲絳

延年詩衍漾觀綠疇吳都賦黃綠山岳之巴崔豹古今註空室

縹

無人行則生苔解或青或紫一名綠錢張景陽詩青苔倚空牆

魂與此兮俱斷醉風光兮悽然

王粲曰江淹恨賦一

草際浮向秀嘆

若乃隴水秦聲江猿巴吟

王粲曰後漢書

近賦寒冰凄然

地理志漢陽郡

隴州有大坂名隴城註曰三秦記其坂九迴不知高幾許欲上者七日乃越高處可容百餘家清水四注下郭仲產秦州記曰隴山東西百八十里登山嶺東望秦川四五百里極目泯然山東人行役升此而顧瞻者莫不悲思故歌曰隴頭流水分離四下念我行役飄然曠野登高遠望第零雙墮度并隴無蠶桑八月乃麥五月乃凍解漢揚輝傳家本秦也能為秦聲註曰李斯書云擊鑿叩在彈箏拊解而呼烏鳥快耳者真秦聲也宋玉對楚王問曰客有歌於郢中者其始曰下里巴人國中者數千人呂延翰曰下里巴人曲名也此言隴水之鳴咽如秦聲江上之

明妃玉塞楚客楓林

王贊曰江淹恨賦明妃去時向

天嘆息呂延翰曰王昭君齊國王襄女也年十七獻漢元帝會匈奴遣使請一女子帝謂後宮願至單于者起昭君喟然而嘆越席而起乃賜單于後觸晉文帝諱改為明妃漢邊有玉門陽關故曰玉塞江淹詩楚客心悠悠張翥註曰楚客屈原也宋玉招魂賦湛湛江水兮令人悲春氣感我心三楚多秀士朝雲進荒淫

遠痛切骨而傷心

王贊曰登高望遠見上句註漢韓信傳秦父心選悲哉行

春心蕩芳如波

王贊曰蘇子卿詩淚為生別滋陸士衡長歌行尺波豈春心蕩芳如波

春心蕩芳如波

王贊曰蘇子卿詩淚為生別滋陸士衡長歌行尺波豈春心蕩芳如波

兼萬情之悲歡

王贊曰蘇子卿詩淚為生別滋陸士衡長歌行尺波豈兼萬情之悲歡

若有一人

王贊曰蘇子卿詩淚為生別滋陸士衡長歌行尺波豈若有一人

雲霓而見無因

王贊曰楚辭悲憂窮戚兮獨與廓有美一人兮湘水深楚辭飄風屯其相離兮即雲霓而來御僕鄒陽傳曰無因而至前也

流於情親

王贊曰蘇子卿詩淚為生別滋陸士衡長歌行尺波豈流於情親

若使春光可攬而不滅

王贊曰蘇子卿詩淚為生別滋陸士衡長歌行尺波豈若使春光可攬而不滅

兮吾欲贈天涯之佳人

王贊曰淮南子曰天地之間巧歷不能舉其數手微恍惚不能攬其光高誘曰天地廣大乎雖能徵其恍惚無形者不能攬日月之光也列子曰伏義以來三十餘萬歲賢愚好醜無不消滅江淹詩君行在天涯

悲清秋賦

王贊曰淮南子曰天地之間巧歷不能舉其數手微恍惚不能攬其光高誘曰伏義以來三十餘萬歲賢愚好醜無不消滅江淹詩君行在天涯

登九疑兮望清川見三湘之潺湲

王贊曰山海經曰蒼梧之川其中有九疑山焉

舜之所葬在零陵縣界湘中記曰九疑山在營道縣北九山相似行者疑感故名之曰九疑山陸士衡樂府清川含曠景顏延年詩三湘有洞庭波瀟湘沅水皆共會巴陵故號三江口三湘蓋謂三江也楚辭荒忽兮遠望水流寒以歸海雲橫秋而蔽天

大水小水東流歸海也吳都賦百川
流別歸海而會西都賦灑野蔽天
余以鳥道計於故鄉兮

不知去荆吳之幾千王贊曰沈約懸塗賦依雲邊以知國極

編縣自與古鳥道四百里楚辭廓抱景而獨倚兮超求思乎故鄉又去故鄉而就遠兮遵江夏以流亡陸士衡詩佇立望故鄉于

時西陽半規映島欲沒澄湖練明遙海上月王贊曰爾雅山西曰

夕陽謝靈運詩遠峯隱半規謝惠連詩念佳期之浩蕩渺懷

燕而望越王贊曰楚辭登白嶺兮騁望與佳期兮及張謝玄暉詩

太白時在荆湘故懷燕而望越也王贊曰楚辭登白嶺兮騁望與佳期兮及張謝玄暉詩

思釣鼇於滄洲無脩竿以一舉撫洪波而增憂王贊曰楚辭大招曰歸

子窮髮之北有溟海者天他也未華海賦翔天沼戲窮溟董仲舒策

臨淵羨魚不如退而結網列子湯問龍伯之國有大人舉足不盈數

十步而暨五山之所一釣而連六鼇負而歸國灼其骨以數焉謝玄暉詩復協滄洲趣東方朔十洲三島記滄海之外別有圓海繞山圓

水色正黑謂之溟海無風而洪波百丈海賦擊洪波指大清楚辭心鬱鬱而憂思兮獨永嘆乎增傷歸去采兮人

間不可以託此吾將採藥於蓬丘王贊曰楚辭大招曰歸來歸來不可以託此陶淵明歸去來兮請息交以絕遊江淹詩採藥白雲隈東方朔十洲三島記蓬丘即蓬萊山

成陽之南直望五千里見雲峯之崔嵬王贊曰賈山至言起成陽而西

靈運詩滅跡入雲峯詩云維山崔嵬爾雅石載士謂之崔嵬前有

劍閣橫斷倚青天而中開王贊曰酈道元水經註小劍成此去大劍三十里連山絕險飛閣相

通故謂之上則松風蕭颯瑟颼有巴猿兮相哀旁則飛

湍走壑灑石噴閣洶湧而驚雷王贊曰王粲登樓賦風蕭瑟而並與荆州記巴東三

峽遠長鳴至三鳴聞者垂淚古歌曰巴東三峽巫峽長猿鳴三聲淚

沾裳左思吳都賦猿父哀吟司馬相如上林賦勇幽鬱并木華海賦

驚浪送佳人兮此去復何時兮歸來望夫君兮安極

我沈吟兮嘆息王贊曰嵇康詩佳人在能不永嘆淮南招隱賦王孫兮歸來楚辭望夫君兮未來安極者無

所極上也魏武帝短歌行但為君故沈吟至今又視滄波之東延頸長嘆息陶潛詩歌竟長嘆息持此感人多

視滄波之東

注悲白日之西匿

王贊曰淮南子禹鑿龍門闢伊闕决任審河東注之海因水之流也後魏崔孝伯傳浩浩

如長河東注隋地理志大河之流

鴻別燕兮秋聲雲秋秦而

暝色

王贊曰王褒四子講德論審戚商歌以千齊註云商秋聲也

若明月出於劍閣兮與君兩鄉對酒而相憶

王贊曰謝莊月賦美人邁兮音塵闕隔千里兮共

明堂賦

按唐史武德初定令每歲季秋祀五方上帝於

之末未議立明堂季秋大享則於圜立行事永徽二年又奉太宗配祠明堂有司遂以高祖配五天帝太宗配五人帝下詔造明堂內出九室之樣顯慶元年禮官議太宗不當配五人帝大尉長孫無忌等議以高祖躬受天命奄有神州為國始祖抑有舊章太宗道格上玄功情下贖拯率土之塗爰布大造於生靈請準詔書宗祀於明堂以配上帝從之乾封初復議立明堂或云九室或云五室以議不定又止武后垂拱四年二月毀東都之乾元殿就其地造明堂因下詔曰時既沿革莫或相導自我作古用適於事今以上堂為嚴配之所下室為布政之居來年正月一日可於明堂宗祀三聖以配上帝其月明堂成號為萬象神宮天授二年正月乙酉日

南至親祀明堂合祭天地以周文王及武氏先考妣配百祀從祀祠並於壇位以茅布席而祀武太后又於明堂後造佛舍高百餘尺始造為大風振倒俄又重營其功未畢證聖元年正月丙申夜佛堂災延燒明堂至明而盡未幾復令依舊規制重造明堂及高二百九十四尺東西南北廣三百尺上施寶鳳俄以火珠代之明堂之下圍繞施鐵渠以為辟雍之象天冊萬歲二年三月造成號為通天宮四月又行親享之禮大赦改元為萬歲通天宮明年九月又享於通天宮開元五年幸東都將行大享之禮以武太后所造明堂有乖典制遂拆依舊造乾元殿太白此賦想未折之先也

昔在天皇告成岱宗改元乾封經始明堂年紀總章時締構之未集痛威靈之遐邁

王贊曰書曰昔在帝堯唐書高祖紀上元元年八月壬辰皇帝稱天皇皇后稱天后乾封元年正月戊辰封于泰山禪于社首以皇后為亞獻書曰東巡狩至于岱宗柴望五經通義泰山一名岱宗王者受命易政報功告成於岱宗岱者代也東方物之志交代之處又羣嶽之長唐書禮樂志高宗時改元總章分萬年置明堂縣示欲必立之而議者益紛然或以為五室或以為九室而高宗依兩議以幣幕為之與公卿臨觀而議亦不一乃下詔率意頒其制度至取象黃琮上設鳴尾其言益不經而明堂亦不能立詩云經始靈臺觀都賦締構之初山海經曰窮山際有軒轅丘射者不敢西向畏

黃帝之威靈也禮天子曰崩告喪曰天
王登遐此言遐邁者即登遐之義也
天后繼作中宗成之

因兆人之子來崇萬祀之不業
始毀東都乾元殿以其地
蓋天皇

立明堂其制備後無復可觀皆不足記其後火焚之既而
又復立詩云經之營之庶民子來陶潛詩奚止千萬祀

先天中宗奉天累聖纂就鴻勳克宣
天非違後天而奉天

時書顧命註曰布
其重光累聖之德
臣白美頌恭惟述焉
美盛德之形容以其

成功告於其辭曰
神明者也

伊皇唐之革天創元也我高祖乃仗大順赫然雷發

以首之
而四時成史記曰武王革殷受天明命創元者開創其業
體元以居正也通鑑晉元帝紀劉琨勸進表
曰陛下抗明威以懾不類仗大順以號宇內於是橫八荒漂九

陽掃畔換開混茫
八荒之外楚辭晞余身乎九陽王逸註曰九
陽謂九天之涯也嵇康琴賦曰晞幹於九陽漢高祖紀叙傳曰項氏
畔換顏師古曰畔換強恣之貌猶言跋扈也左思魏都賦雲撤叛換

景星耀而大階平虹蜺滅而日月張
星曰景星亦曰德星

孫氏瑞應圖景星者大星也狀如半月生於晦朔助月為明王者不
敢私人則見漢東方朔傳願上大階六符以觀天變註孟康曰大階
三台也每台二星及六星符六星之符驗也應邵曰黃帝大階六符
經曰大階者天之三階也上階為天子中階為諸侯公卿大夫下階
為士庶人上階上星為男主下星為女主中階上星為諸侯三公下
星為卿大夫下階上星為元士下星為庶人三階平則陰陽和風雨
時社稷神祇咸獲其宜天下大安是為太平揚雄傳逮至孝文躬服
節儉是以玉衡正而大階平漢天文志虹蜺陰陽之精春秋元命苞
曰雄曰虹雌曰蜺後漢郎顛傳白虹貫日者侵太陽
也見於春者政變常也又唐克在上增日月之耀
欽若太宗

繼明重光
漢宣二祖之重光書顧命曰昔君文王武王宣重光選
張景陽七命繼明代照配天光宅易
曰明兩作離大人以繼明照于四方
廓區宇以立極綴蒼昊

之類綱
吳荅顏師古曰顯顯天也元氣顯汗故曰顯天其色蒼蒼
故曰蒼天文中子關子明曰聖人輔相天地律繩陰陽恢皇綱立人
極范甯谷梁集解序云拯類綱以繼三五選陸雲詩曰類綱既振

淳風沕
亡弗
穆鴻恩滂洋
王贊曰陶潛扇上畫贊曰三五道
皇撫運弱以淳風漢賈誼傳勿穆亡間顏師古曰勿穆深微貌漢司
馬相如封禪書甚因虎鴻漢禮樂志歌曰福傍洋澤任歲顏師古曰
傍洋饒廣也洋

武義烜赫於有截仁聲駁
先台
沓乎無

音洋又音祥

切

切

切

切

切

切

切

切

疆

十贊曰揚雄羽獵賦仁聲惠於北狄武誼動於南鄰詩云海外有截又九有有截又無此疆爾界揚子旁獨無疆按詩赫兮烜兮咼字當作烜字爾雅釋詩者曰赫兮烜兮威儀也郭璞註云貌光宣陸德明音義曰赫火格反烜吁遠反烜若光明宣著今並作咼字音同宋五十一先生釋疑韻二十阮烜字下註曰詩赫兮烜兮昔太學私試魁馮炎天秉賜垂日星賦云日暈烜赫又大學公試天子當賜賦李宏父云不有重明之烜赫皆此烜字則知唐宋以前詩之咼字皆此烜字作咼字者後緣宋朝舊諱故遂改之月子嘗疑此咼字因註及

若乃高宗紹興祐統錫羨神休傍臻瑞物咸薦

十贊曰七啓神應休臻屢獲嘉祥韓詩外傳符瑞並臻皆應德而至元符剖兮地珍見既應天

而順人遂登封而降禪

十贊曰長揚賦方將俟元符以禪梁父之基增太山之高易曰湯武革命應乎天而順乎人班固東都賦握乾符闡坤珍又龔行天罰應天順人張衡東都賦曰登封降禪齊乎黃軒將欲考有

洛崇明堂惟厥功之未輯兮乘白雲於帝鄉

十贊曰上列子封人曰千歲厭出而去而天后勤勞輔政兮中宗以欽

明克昌

十贊曰詩卷耳后妃之志也又當輔佐君子求賢審官知念至于憂勤也書曰欽遵先軌以繼作兮揚列聖之耿光明文思詩云克昌厥後

營之不綵不質因子來於四方豈彈稅於萬室

十贊曰書立政以觀文王之耿光以揚武王之大力則使軒轅草圖羲和練日經之

郊祀志武帝欲治明堂未曉其制度齊南人公玉帶上黃帝時明堂圖天子從之是歲修封則祀太一五帝於明堂如郊禮黃帝名軒轅廣雅曰御曰義和詩云經始靈臺經之營之庶民攻之不日成之經始勿亟庶民子來張平子東都賦秦政利甯長距思專其後乃構阿旁起甘泉征稅盡人力彈然後乃準水泉

倪結攢雲樑

罄玉石於隴坂空瓌切材於瀟

湘

十贊曰漢書音義應邵曰天水有大坂曰隴坂秦州記曰隴坂九曲不知高幾里班固西都賦因瓌材而究奇巧奪

神鬼高窮昊蒼

十贊曰莊子聲侔鬼神昊蒼見前註聽天語

之察察擬帝居之將將

七將切帝居陽耀陰藏詩應門將將毛萇曰將將嚴正之貌

雖暫勞而

是謂之圃或上倍之是謂大帝之居西京賦云仰福

帝居陽耀陰藏詩應門將將毛萇曰將將嚴正之貌

是謂之圃或上倍之是謂大帝之居西京賦云仰福

帝居陽耀陰藏詩應門將將毛萇曰將將嚴正之貌

是謂之圃或上倍之是謂大帝之居西京賦云仰福

永固兮始聖謨於我皇與岡岑而永固觀夫明堂之宏

壯也則突兀曠曠乍明乍蒙太古元氣之結空龍孔力

切從則孔顏省若鬼若業似天閭地門之開闔甘泉賦天閭

而鴻紛冠百王以垂勳燭萬象而騰文巖而傍分荒屯後李邕明堂論萬象

之寧惚恍以洞啓呼嵌切巖而傍分於是偷其志意

雲甘泉賦云閭闔洞啓又比乎崑山之天柱矗九霄而垂

結構乎黃道岩堯乎紫微梁彩制下塞上奇前漢天文志曰

有中道中道者黃道一曰光道何晏景福殿賦結構則脩

結構乎黃道岩堯乎紫微梁彩制下塞上奇前漢天文志曰

巖而傍分於是偷其志意

巖而傍分於是偷其志意

巖而傍分於是偷其志意

巖而傍分於是偷其志意

巖而傍分於是偷其志意

巖而傍分於是偷其志意

巖而傍分於是偷其志意

巖而傍分於是偷其志意

巖而傍分於是偷其志意

巖而傍分於是偷其志意

巖而傍分於是偷其志意

巖而傍分於是偷其志意

巖而傍分於是偷其志意

巖而傍分於是偷其志意

巖而傍分於是偷其志意

巖而傍分於是偷其志意

巖而傍分於是偷其志意

巖而傍分於是偷其志意

巖而傍分於是偷其志意

巖而傍分於是偷其志意

巖而傍分於是偷其志意

巖而傍分於是偷其志意

巖而傍分於是偷其志意

巖而傍分於是偷其志意

巖而傍分於是偷其志意

巖而傍分於是偷其志意

巖而傍分於是偷其志意

巖而傍分於是偷其志意

巖而傍分於是偷其志意

巖而傍分於是偷其志意

巖而傍分於是偷其志意

巖而傍分於是偷其志意

巖而傍分於是偷其志意

巖而傍分於是偷其志意

巖而傍分於是偷其志意

安國曰伊水出陸渾山揚雄羽獵賦出日雷霆之所鼓蕩星

斗之所任攀悲仡魚乙切王贊曰周易鼓之以雷霆奮之以風雨

攀金龍之蟠蛇挂天珠之肆即忽元勢拔句見題註

五嶽形張四維王贊曰五嶽大華衡恒嵩也四維乾坤艮巽四隅也軋地軸以盤根

摩天倪而創規王贊曰何圖括地象曰地下有四柱廣十萬里有三千六百軸木華海賦又以地軸挺夜而爭

節莊子和之以天倪樓臺岨區勿吻以奔附城闕欽

區金區金而蔽虧王贊曰選靈光殿賦隆岨吻乎青雲淮南

差日月蔽虧珍樹翠草含華揚蕤王贊曰魏都賦珍樹倚荷

賦芙蓉含華只日瑤井之熒熒拖玉繩之離離王贊曰春

都賦羽毛揚蕤玉衡北兩星為玉繩毛詩其實離離掖知利華蓋以儻濟

仰太微之參差王贊曰晉天文志天皇大帝上九星曰華蓋所

坐也漢天文志太微為五帝之擁以禁扇橫以武庫王贊曰

庭明堂之房選詩列宿正參差

武庫禁兵設以蘭綺晉天文志獻房心以開鑿瞻少陽而

舉措王贊曰史天官書東宮蒼龍房心房心為明堂漢郎顛傳房

歷志少陽者東方東動也陽氣動於時為春景探殷制酌夏步

福殿賦規矩既應乎天地舉措又順乎四時

雜以代室重屋之名括以辰次火木之數王贊曰禮冬

后氏世室堂脩一七廣四脩一五室三四步四三尺九階四旁兩夾

臆白盛門堂三之二室三之一註曰堂上為五室象五行也木室於

東北火室於東南金室於西南水室於西北又殿人重屋室壯不

脩七尋堂崇三尺四阿重屋註重屋者正宮正堂若大寢也

及奢麗不及素王贊曰東都賦奢層簷岨其霞矯廣廈

鬱以雲布王贊曰郭璞江賦吸翠霞而天矯當正叔詩廣廈備衆

掩日道逼風路王贊曰前漢天文志曰有中道中道者陽鳥

轉影而翻飛大鵬橫霄而側度王贊曰蜀都賦羲和假道

張景陽七命曰陽鳥為之頓羽廣雅曰日亦名陽鳥詩近則萬木

森下千宮對出王贊曰張景陽詩木落柯條熠乎光碧之

森下千宮對出王贊曰張景陽詩木落柯條

森下千宮對出王贊曰張景陽詩木落柯條

堂良古通乎瓊華之室王寶曰東方朔十洲三島記崑崙山北戶承淵山有瀛城金臺玉樓相映

如流精之闕光碧之堂瓊華之室紫翠丹青景雲燭日朱霞九光西王母之所治也錦爛霞駁星錯波沏

千結切王寶曰詩云錦衾爛芳靈光殿賦霞駁雲蔚若陰若陽木華海賦飛榜相映激勢相切切劉良曰切浪相拂也言大波之飛相摩

也賦蕭寥以颼颼宵陰鬱以鬱密與風颼颼颼颼颼馬王寶曰左太冲吳都賦

密櫛疊重郭景純江賦氣翁淳以霧香時鬱揮其如煙九室窈窕五闈

聯綿王寶曰大戴禮曰明堂者古有之凡九室五闈即五室也見前註靈光殿賦旋室煥煥以窈窕注窈窕深也西京賦繚垣

飛楹磊砢走棋寅緣王寶曰靈光殿賦萬楹叢倚磊砢雲

楯立及以橫綺綵捕攢鬱而仰天王寶曰王褒甘泉頌采雲氣以為楯西京賦繚繚

霄漢王寶曰靈光殿賦飛梁偃蹇以虹指班固西都賦神明翠

楹迴合蟬聯汗漫王寶曰吳都賦蟬聯汗漫水蒼穹之絕垠

跨皇居之太半王寶曰爾雅穹蒼天也張華鶴鷄賦或托絕垠之外景福殿賦備皇居之制度曹植表曰情注

輝忽天旋而雲昏迫而祭之祭炳煥以照爛條山訛

而晷換王寶曰西京賦叛赫戲以輝煌又形庭輝輝揚雄羽獵賦

若美藻出綠波景福殿賦遠而望之皎若太陽升朝霞迫而祭之灼

東都賦瑰異詭譎繁爛炳煥誇蓬壺之海樓吞岱宗之日

觀王寶曰西都賦監瀛洲與方壺蓬萊起乎中央五經通義曰泰

會稽周觀者望見長安吳觀者望見會稽周觀者望見

出秦觀者望見長安吳觀者望見會稽周觀者望見

望見齊也黃河去嶽三百餘里望見之如帶猛虎失道潛虬

登梯王寶曰謝靈運詩潛虬媚幽姿經通天而直上俯長河而復低王

象日辰西京賦通天諒以竦峙西都賦巡迴塗而下低玉女攀星

於網戶金娥納月於璇題王寶曰揚雄甘泉賦屏玉女而却

乎三危楚辭宋玉招魂網戶朱綴王逸曰網戶綺文縷也鮑明遠詩
璇題納行月揚雄甘泉賦於臺閣璇題玉英應劭曰題頭也棟椽
之頭皆以玉飾言藻井綵錯以舒蓬天惣艷迄力翼而

銜霓王寶曰西京賦帶倒茄於藻井薛綜曰藻井當棟中交木方
為之如井幹也西都賦激道綺錯靈光殿賦天惣綺疏景福

復然說文跟足踵也公要離斂矐而外喪精視冰背而中
羊傳曰躡者何躡升也

迷王寶曰呂氏春秋曰要離走往見王子慶忌於衛慶忌喜要離
曰請與王子慶忌之國王子慶忌與要離俱逃於江拔劍以刺

未詳巨以復道而接乎宮掖空蒲閱入西樓是為崑
論王寶曰史天官書濟南人公玉帶上黃帝時明堂圖明堂圖中

入命曰崑崙前相如前疑後承正儀躡以出入王寶曰尚書
賦空入魯宮之嗟峨

夷五狄順方面而來奔王寶曰禮記明堂位昔者周公朝諸
修于明堂之位天子負斧依南鄉而

立三公中階之前北面東上諸侯之位阼階之東西面北上諸伯之
國西階之西東面北上諸子之國門東北面東上諸男之國門西北

面東上九夷之國西門之外東面南上五蠻之國南門之外北面東
上六戎之國西門之外東面南上五狄之國北門之外南面東上九

采之國應門之外北面東上四塞世告至此周公明堂之位也其左右也則丹陛嚮嚮形庭

煌煌王寶曰西京賦金列寶鼎敵金光王寶曰漢書武帝時

黃雲焉公卿大夫議尊寶鼎有司曰今鼎至甘泉光閭龍變承休無
疆也班固寶鼎詩嶽脩貢芳川效珍吐金景芳歌浮雲寶鼎現芳色

紛紜煥其炳芳被龍文流辟雍之滔滔像環海之湯湯羊

呂延濟注曰景光也流辟雍之水所以宣德化也壅以水象教
切于贊曰白虎通曰天子立辟雍者何所以宣德化也壅以水象教

化流行也三輔黃圖曰辟雍水四周於外象四海也班固東都賦曷
若辟雍海流道德之富又辟闢青陽啓總章廓明臺而布

玄堂儼以大廟處乎中央王寶曰唐禮樂志其青陽總章玄

堂大廟左右各皆路寢之名記月
令中央土天子居太廟太室蔡邕明堂論曰明堂者天子太廟所以

崇禮其祖以配上帝者也東曰青陽南曰明堂西曰總章北曰玄堂

中曰太室故雖有五名而主以明堂也其正中焉皆曰太廟取其宗
祀之清貌則曰清廟取其正室之貌則曰太廟取其尊崇則曰太室

取其堂則曰明堂取其四門之學則曰太學取其發號施令采
四面水環如壁則曰辟雍異名而同事其實一也

時順方

士贊曰書發號施令罔有不臧張平子東都賦乃營三宮布政頒常規天矩地授時順鄉三輔黃圖明堂順四時行

也其闔域也

二十六戶七十二牖

度筵列位南七西九

士贊曰禮及官考工記夏后氏世室堂脩二十七廣四

脩一五室三四步四三尺

殷人重屋堂脩七尋堂崇三尺四阿重屋周人明堂度九尺之筵東西九筵南北七筵堂崇一筵五室凡室二

筵註明堂者明政教之堂周度以筵亦王

者相改周堂高九尺殷二尺夏一尺矣

白虎列序而躩

士贊曰靈光殿賦奔虎攫

踞

女夷

青龍承隅而蚺

於求

其深沈奧密也則赤爍

必堯

掌火

賦青龍蚺於東廂

招拒司金靈威制陽汁

叶音

光摧陰坤斗主土據乎其

心

乃熠燿五色張皇萬殊人物禽獸奇形異模執勢若飛

若

動瞪

直證

眇

匹覓

睢

許規

眄

勾于

明君暗主忠臣烈

夫威政興滅表示賢愚

靈光殿賦圖畫天地品類群生雜物奇怪山海靈載寫其狀計之

丹青下及三后淫妃亂主忠臣孝子烈士貞女賢愚成敗靡不載叙

乃施蒼玉鸞蒼螭臨乎青陽左介方御瑤瑟而彈鳴

絲

乎國容輝乎皇儀

東都賦

傍瞻神臺順觀雲之軌

周曰靈臺後漢明帝贊登臺觀雲章

俯對清廟崇配天之規

祀文王也又思

欽若彤蜺維清緝熙崇牙樹羽熒煌歲蕤

文后稷

配天也

帝紀宗祀明堂禮

曰書欽若昊天天子虛賦於蟹布寫甘泉賦於蟹豐融懿懿分蜀都賦景福於蟹而與作詩維清緝熙文王之典又崇牙樹羽張平子東都賦羽蓋歲庭納五服之貢受萬邦之籍王贊曰書稱成五服即

黎獻東都賦是日也天子受張龍旗與虹旌攢金戟與玉王贊曰詩闕宮龍旂承祀六響耳耳魏都賦虹旌攝塵以就卷

戚王贊曰詩闕宮龍旂承祀六響耳耳魏都賦虹旌攝塵以就卷

天子之樂也延五更進百辟舉珪瓚王贊曰獻琛帛

王贊曰唐禮樂志皇帝親養三老五更於所司先奏三師三公致仕

帝請三老座前執醬而饋執爵而酌以次進珍羞酒食皇帝即座三

老乃論五孝六順典訓大綱格言宣於上惠音被於下皇帝乃虛躬

請受教史執筆錄善言善行漢書明帝詔曰復踐辟雍尊事三老兄

事五更註曰五更老人知五行更代事者記文王出子適東序釋奠

於三老遂設三老五更羣老之席位焉皆年老更事致事者也書百

辟御士記王制諸侯錫珪瓚然後為樂又明堂位儀用玉瓚大圭詩

云來獻其琛張平子東都賦具惟帝曰獻琛執節禮樂

志雅樂四曰肅和登歌以奠玉帛于天神此言琛即玉也顯昂俯

儀儼谷疊跡王贊曰詩云顯顯即即若子正考父一命而偃再

絕交論曰影紐雲臺者乃潔洎醴修菜盛王贊曰禮記郊特

摩屏趨走月輝者疊跡

之氣也其醴陸產之物也又鼎俎奇而饗豆偶醴醴之美而奠

前醴之尚貴天產也記表記天子親耕桑盛祀以祀上帝

三犧薦五牲享于神靈王贊曰左傳昭公二十五年五牲三

是薦三犧效五牲禮神祇懷百靈

太祝正辭庶官精誠王贊曰周禮太祝掌

示張平子東都賦曰然鼓大武之隱麟張鈞天之鏗鈞王

曰詩武奏大武也註曰大武周公作樂所為舞也禮春官歌夾鍾舞

大武以享先祖子虛賦隱麟鬱張平子東都賦習肅肅隱隱麟

麟史記趙簡子疾二日瘖曰我之帝所甚樂與百神遊于鈞天廣樂

九奏萬舞不類三代之樂班固孟堅東都賦鐘鼓鏗鈞管絃擘煜禮記

子夏曰鐘聲孤竹合奏空桑和鳴王贊曰周禮孤竹之管鄭

鏗鈞亦聲也孤竹合奏空桑和鳴王贊曰周禮孤竹之管鄭

官大司樂空桑之琴瑟夏盡六變齊九成羣神來兮降明

庭王贊曰禮春官大司樂凡六樂者文之以五聲播之以八音六

變而致象物及天神又若樂六變則天神皆降可得而禮矣書

蕭韶九成鳳凰來儀甘泉賦撰巫咸方叫帝閣開天蓋聖主之

庭兮延羣神儼昭諸方降清壇瑞穰穰兮委如山

所以孝治天下而享祀實冥也王贊曰孝經昔者明王之

身然後臨辟雍宴羣后陰陽為庖造化為宰餐元氣

之

灑太和千里鼓舞百寮賡歌于斯之時雲油雨霈恩
鴻浴芳澤汪濊四海歸芳八荒會唵聒乎區寓駢聞
乎闕外羣臣醉德揖讓而退

而展帝容又萬樂備百禮暨皇歡飲羣臣醉降烟燭調元氣然後鐘
鐘告罷百寮遂退書羣后德讓賈誼鵬賦天地為爐芳造化為工陰
陽為炭方萬物為銅靈光殿賦舍元氣之烟燭蘇綽傳天之北斗樹
元氣酌陰陽易保合大和揚子鼓舞萬民者其號令乎禮王畿千里
書乃賡載歌孟子天油然作雲霈然下雨漢禮樂志福傍洋澤任穢
司馬相如封禪書甚恩厖鴻晉慕容盛傳四海歸其仁揚雄甘泉賦
八方協芳萬國諧蜀都賦誼譁鼎沸則唵聒乎宇宙註曰國語管子
曰四人雜處則其言唯莫江反說文曰聒歡語也公達切西都賦區
宇若泐不可殫論詩云既醉以酒既飽以德儀禮曰若四方賓燕揖讓而升

懼人未安乃目極于天耳下于泉
尋九天蓋上飛聰馳明無遠不察考鬼神之奧摧陰陽
下察之意也之荒
王贊曰易繫辭精氣為物遊魂為變是故知鬼神之情狀記
郊特牲鬼神陰陽也記祭義宰我曰吾聞鬼神之名而不知
其所謂子曰氣也者神之盛也下明詔班舊章振窮乏散教倉

毀玉沈珠卑宮頽牆使山澤無間往來相望

班舊章下明詔史周紀發鉅橋之粟以振貧弱前漢記月令孟春之
月命有司發倉廩賜貧窮振乏絕漢酈食其傳救倉天下轉輸以矣
臣聞其下乃有藏粟甚多莊子摘玉毀珠小盜不起班固東都賦沈
珠於淵漢五行志禹甲宮室此聖人所以昭教化也上林賦命有司
曰地可墾闢悉為農郊以瞻前諫頽牆填墮使山澤之人得至
焉實陂池而勿禁虛宮節而勿侈發倉廩以救貧窮補不足帝

躬乎天田后親於郊桑棄末反本人和時康

賦躬三推乎天田修帝籍之千畝唐禮樂志皇帝孟春辛亥享先農
遂以耕籍田皇帝耕止三推諸王耕五推尚書卿九推籍田之穀
而鍾之神倉以擬黍盛及五齊三酒饗禁以食牲籍田祭先農唐禮
樂志皇后歲祀一季春吉已享先蠶遂以親桑皇后採三條命婦一
品採五條二品採九條唐高宗紀求微四年丁亥耕籍田又顯慶元
年三月皇后親蠶班固東都賦遂令海內棄末而反本背偽而歸真

建翠華芳萋萋鳴玉鑿之鈇鈇

萋萋草色也又盛貌楚辭鳴玉鑿之鈇鈇
張平子東都賦鑿聲嘒嘒和鈴鈇鈇遊乎昇平之圃憩
乎穆清之堂

王贊曰張平子東都賦文帝躬自菲
薄致升平之德司馬遷傳於穆清天欣欣
芳瑞穰穰巡陵於鶉首之野講武於驪山之旁

王贊曰

子堯治天下欣欣焉人樂其性賈山傳天下皆訥訥焉師古曰訥讀與欣同詩云降福穰穰甘泉賦選巫咸方叫帝閭開天庭方延羣神

之次秦之分也巡陵者巡幸諸陵也唐元宗紀開元元年十月癸卯講武于驪山封岱宗方祀后土掩栗陸而包陶唐王贊曰唐書志開元十三年有事泰山詳見題註栗陸氏陶唐氏皆古帝王之號即史封禪書所謂古者封泰山禪梁父七十二家之二也莊子子獨不知至德之世乎昔者容成氏大庭氏伯皇氏中央氏栗陸氏驪畜氏軒轅氏赫胥氏尊盧氏祝融氏伏戲氏神農氏當是時也民結繩而用之陶唐帝堯也

遨遊乎崆峒之上汾水之陽王贊曰莊子堯治天往見四子藐姑射之山汾水之陽窅然喪其天下焉又黃帝立為天子十九年令行於天下聞廣成子在於崆峒之上故往見之而問至道吸沆瀣之精英黜滋味之馨香貴理國其若夢幾

華胥之故鄉王贊曰楚辭食六氣而飲沆瀣者北方夜半之氣也西都賦鮮顯氣之清英史律書萬物皆成有滋味也莊子曰聲色滋味不待學而樂之嵇康養生論滋味煎其五臟書至治馨香甘泉賦猶彷彿其若夢列子黃帝書寢而夢遊於華胥氏之國華胥氏之國在弇州之西台州之北不知斯齊國幾千萬里蓋非舟車足力之所及神遊而已其國無師長其民無嗜欲自然而已黃帝既悟怡然自得召天老力牧太山稽告之又二十九年天下大治幾若華胥氏之國焉

於是元元澹然不知所在若羣雲從龍衆水奔海王贊曰晁錯傳元元之民幸矣長揚賦海內澹然淮南子來不知其所之周易曰雲從龍風從虎莊子天下之水莫大於海萬川歸之而盈此真所謂我大君登明堂之政化也王贊曰漢書平帝紀注明堂所以正四時出教化也豈比夫秦趙吳楚爭高競奢結阿房與崇臺

建姑蘇及章華非享祀與嚴配徒掩月而凌霞由此觀之不足稱也况瑤臺之巨麗復安可以語哉王贊曰張

平子東都賦是時也十雄並爭競相高以奢麗楚築章華於前趙建崇臺於後史記秦始皇作前殿阿房東西五百步南北五十丈上可

以坐萬人下可以建五丈旗越絕書曰吳王起姑蘇之臺五年乃成高見三百里史記越成吳敗之姑蘇漢書伍被曰子胥云將見麋鹿遊於姑蘇之臺姑蘇胥即姑蘇也左傳楚子成章華之臺於乾谿一朝

叛之史記趙武靈王起叢臺太子圍之孝經孝莫大於嚴父嚴父莫大於配天及郡地中古文冊書曰桀作傾宮飾瑤臺敢揚國美遂作辭曰穹崇明堂倚天開方龍力孔從則孔鴻濛構瓌公回材兮偃蹇塊烏朗切塤毋黨切邈崔嵬兮周流辟雍及魚

切靈臺方王贊曰江賦微如地裂豁天開靈光殿賦彤彤靈宮歸

假楚命南踞踞傍歌傾方子虛賦龍嵒崔嵬校獵賦鴻濛抗茫西都

賦因環材而究奇西京賦山谷原熾快濟無疆詩云陟彼崔嵬西都

賦降周流以傍徨班固辟雍詩乃流辟雍辟雍湯湯

赫奕日噴風雷宗祀貯蠻土化

弘校鎮八荒通九垓王贊曰樂記鼓之以雷霆奮之以風雨

堂孔陽聖皇宗祀穆穆煌煌子虛賦貯蠻布寫又見前註詩雲漢天

下喜於王化復行漢明帝詔曰光武恢弘大道被之八極班固幽通

賦威振八荒司馬相如封禪書上暢九垓下沛八埏

四門啓兮萬國來考休徵兮進

賢才王贊曰尚書四門穆穆甘泉賦八荒叶兮萬國諧尚書休徵

孔安國註曰叙美行之驗也東都賦靈臺詩曰爰考休徵

儼若皇居而作固窮千祀兮悠哉王贊曰景福殿賦備皇

劍閣銘作鎮作固魏都賦雖喻千祀而懷舊蘊於遐年詩云悠哉悠哉

大獵賦唐書禮樂志皇帝狩田之禮亦以仲冬前期兵

後前一日諸將帥士入旗下質明幣旗後至者罰兵部

申田令遂圍田其兩翼之將皆建旗及夜布圍闕其南

面駕至田所皇帝鼓行入圍鼓吹令以鼓六十陣於皇

帝東南南向六十陣於西南東向皆乘馬各備蕭角諸

