

朝鮮賦

明董圭峯撰

2663





合傳上解花間分襟易後難親朝志  
風吹多似天涯處日青山美人明日相望旋  
子淳雲物是愁具河德柳毛塔歌一曲  
陽關

送客

楊慎

2663



朝鮮賦引

弘治元年春先生圭峯董公

以右庶子兼翰林侍講奉

詔使朝鮮國夏五月歸復使

命首尾留國中者不旬日於凡

宣布

王命延見其君臣之暇詢事察言



月羊武



將無遺善餘若往來在道有  
得於周爰咨訪者尤多於是  
遂罄其所得參諸平日所聞  
據實敷陳為使朝鮮賦一通  
萬有千言其所以獻納於  
上前者率皆此意而士大夫傳誦  
其成編莫不嘉嘆以為鑿鑿

乎可信而郁郁乎有文也傳  
曰賦者敷陳其事而直言之  
先生文體有焉而叔孫穆子  
所稱使職如諏謀度詢必咨  
于周者備見言表是雖古昔  
聖王雅歌所陳不過是矣初先生  
之出祖也鵬嘗竊附贈言有



模寫山河誦太平之句蓋深  
冀先生必有以大鳴

國家之盛比先生還

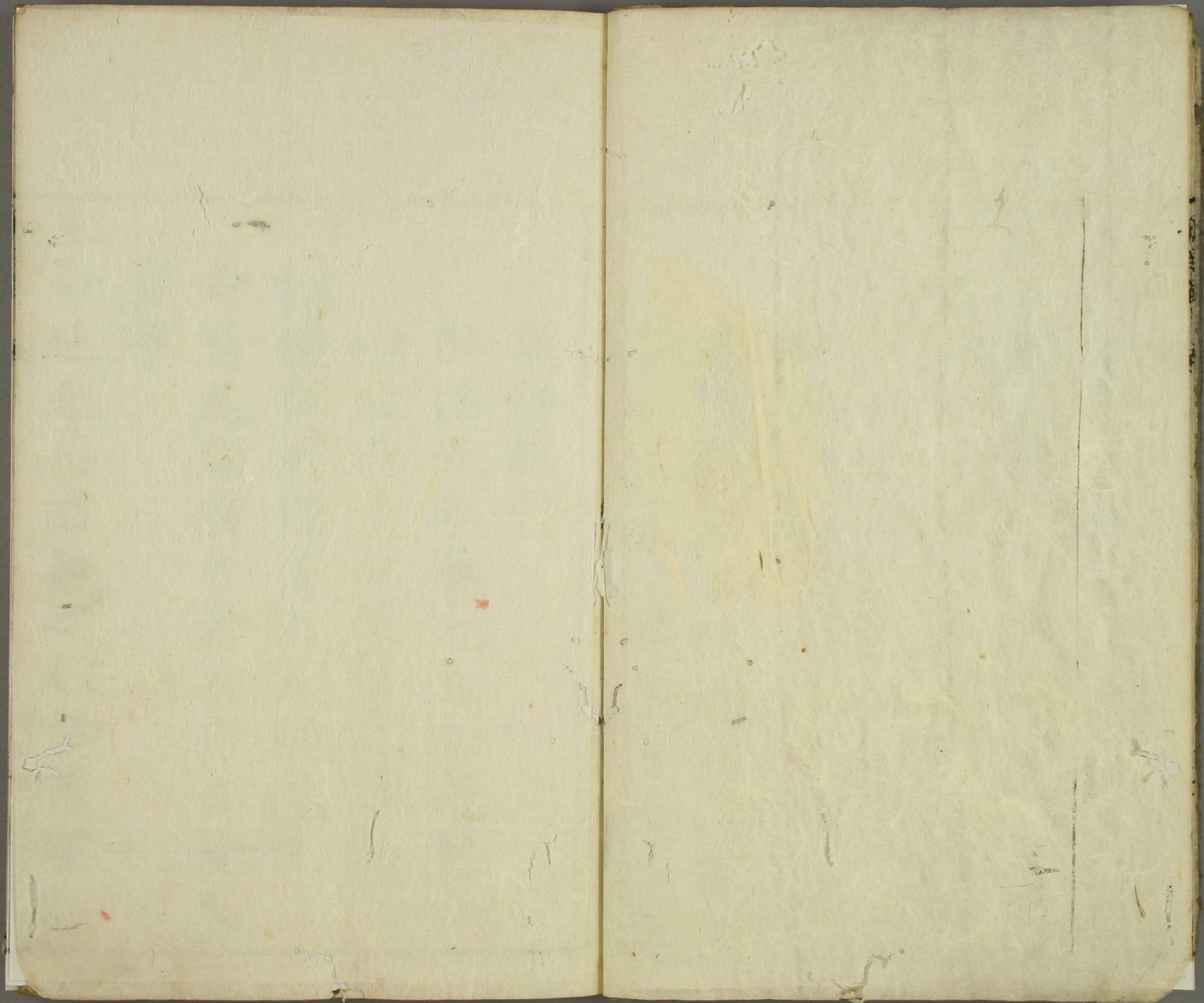
朝而鵬守制未獲與聞述作茲  
幸得覩是賦於邑司訓王君  
本仁所捧讀數四揄揚莫既  
本仁敬與余同年吳大尹德

純為壽梓以傳屬引其端此  
正門墻效勤時也遂不敢以  
僭陋辭時

弘治三年臘月八日

賜進士翰林院庶吉士門人秦  
和歐陽鵬拜書







朝鮮賦引

弘治元年春先生圭峯董公

以右庶子兼翰林侍講奉

詔使朝鮮國夏五月歸復使

命首尾留國中者不旬日於凡

宣布

王命延見其君臣之暇詢事察言



草魚身弓  
將無遺善。餘若往來在道，有得於周爰咨訪者尤多。於是遂罄其所得，參諸平日所聞，據實敷陳，為使朝鮮賦一通，萬有千言，其所以獻納於上前者，率皆此意。而士大夫傳誦其成，編莫不嘉嘆，以為鑿鑿。

乎可信。而郁郁乎有文也。傳曰：賦者敷陳其事而直言之。先生文體有焉。而叔孫穆子所稱使職如諏謀度詢，必咨于周者，備見言表。是雖古昔聖王雅歌所陳，不過是矣。初先生之出祖也，鵬嘗竊附贈言有



蘇魚引  
模寫山河誦太平之句蓋深  
冀先生必有以大鳴

國家之盛比先生還

朝而鵬守制未獲與聞述作茲  
幸得覩是賦於邑司訓王君  
本仁所捧讀數四揄揚莫既  
本仁敬與余同年吳大尹德

純為壽梓以傳屬引其端此  
正門墻效勤時也遂不敢以  
僭陋辭時

弘治三年臘月八日

賜進士翰林院庶吉士門人秦  
和歐陽鵬拜書



朝鮮賦



奉議大夫右春坊右庶子無翰林侍講寧都董越撰  
賜進士文林郎知泰和縣事右埭吳必顯刊行  
吉安府泰和縣儒學訓導桂林王政校刊  
賦者敷陳其事而直言之也予使朝鮮  
經行其地者浹月有奇凡山川風俗人  
情物態日有得於周覽諮詢者遇夜輒  
以片楮記之納諸巾笥然得此遺彼者



尚多竣事道遼息肩公署者凡七日

東以

八站兼程之苦且欲為從者浣衣故爾乃獲參訂於同事

黃門王君漢英所紀凡無關使事者悉

去之猶未能底於簡約意蓋主於直言

敷事誠不自覺其辭之繁且蕪也賦曰

瞻彼東國

朝家外藩西限鴨江東接桑暎天池殆其

南戶靺鞨為其北門其國東南皆際海西

西八道星分京畿獨尊翼以忠清慶尚

黃海江原義取永安意在固垣平安地稍

瘠薄全羅物最富繁京畿忠清慶尚黃海

皆道名平安即古弁韓地慶尚其表也道

里二千延則加倍其國東西二千里南視

古也國封三四今則獨存新羅百濟耽羅

蓋惟不蹈前人之覆轍所以獨蒙

昭代之深恩也 詔許建邦自為聲教本朝

瘠者瘦也



洪武二年高麗國王王王顯表賀即曰詩曰

位詔許自為聲教賜以龜紐金印書視庠視校士窮則辟蠹雕蟲官達則搏

鵬變豹其國奉朝廷正朔鄉試以子午卯酉年會試殿試亦辰戌丑未年

農勤稼穡技習工巧官多做古俸則給田

刑不以官盜乃荷校闕官皆非官刑惟取以甚少惟盜賊則不輕貸此事賢遷一以

以詢諸三四通事所言皆合

粟布隨居積以為贏用使盡禁金銀雖錙

銖而亦較民間不許儲分文金銀以積粟布之多者為富室其貿遷交易

一以此其國貧田賦以結代畝牛耕四日

者乃輸四斗之租盡一牛之力耕四日士養

以類定負身寄二齋者皆食二時之稍成均館常養五百人每三歲以明經取者謂之

生負以詩賦取者謂之進士又自南中東西四學升者謂之升學四學避北不敢名

尊朝廷也生負進士居上齋升學居下齋生負進士須殿試中者乃謂之式年每三歲止

人官否則仍養於成均館式年每三歲止

取三十三人官非三品綺繡不得文身小官皆服細布

亦不服紵絲其布之深青色者民受一塵末



麻則皆穿窻其藏亦如遼人其最可道者國有八

十之老則男女皆錫燕以覃其恩每歲季秋王燕

八十之老人於殿妃燕八十婦人於宮子有三年之喪雖奴

僕亦許行以成其孝國俗喪必三年且尚盧墓奴僕例許行百

日之喪有願行三年者亦聽王都設歸厚之署備棺槨

以濟乎貧窮其國棺槨多用松然目一路觀之中材者似少故王都設

署便鄉飲嚴揚解之文秩豆籩以戒其喧

開文與華同惟改朝廷二字為國家婚媾謹乎媒妁子出

再醮者雖多學亦不得齒於士流俗耻再嫁

所生及失行婦女之子皆不許入士流登仕版門第最重簪纓世

列兩班者或匪彝則皆不為之禮貌以先世嘗

兼文武官者謂之兩班兩班子弟止許讀書不習技藝或所行不善則國人皆非之

至若家不許藏博具棊局雙陸之類民祭

則皆立家廟大夫乃祭三代士庶則止祖

考此皆自箕子而流其風韻而亦視

中國為之則劬也已上皆見館伴使吏曹判書許琮所具風俗帖



凡為城郭皆枕高山間出岡麓亦視彎環

大者則聳飛飛之雉堞小者亦雄屹屹之

豹關蓋自義順而歷宣川義順館名在義州鴨綠江東岸

江即華夷界限宜其間雖有龍虎山名龍川郡鎮

山熊骨山名鐵山郡鎮之噴岫惟郭山更凌乎

霄漢郭山郡名其城在山又自新安館名在定州前

而渡大定江名在博川郡即古朱蒙有樓

其山雖有天馬山名定州鎮鳳頭之窠業

鳳頭即嘉山郡鎮山自鴨綠東行惟嘉山

嶺最高其巔有日曉星日望海皆為使節

所經而安州又倚乎潏溪安州城下瞰薩

即隋師伐高麗時敗績處又郡肅川而邑

順安勢皆不於原野樓肅寧肅寧館前有樓而館

安定館名屬順安縣地乃稍就寬間惟彼西京地

最夷曠隨勢命名是曰平壤爰自有國已

高築臨水之維城曾幾何時又近移北山

之壘嶂也平壤城最古箕子初封時已有之至高句麗又病其不據險復



就城北增築一城東瞰大同江北接錦繡山箕子後傳至東漢有名準者為燕人衛滿所逐徙都馬韓之地今無後焉

有黃壤亦雜沙石惟此近郭土則黏埴形

存畎澮溝塗舊城內箕子所畫井田形制尚有存者如直路之類是也

樹宜禾麻菽麥厥草乃蕪厥木乃喬至此乃有

高柳如中國者葉有鳴蜩草有秀萋錦繡峯遠接

龍山之兀兀龍山一名九龍山一名魯陽山在錦繡山北二十里山頂

有九十浮碧樓下瞰沮水之滔滔大同江即古之九池

水麒麟尚餘乎石窟麒麟石在浮碧樓下世傳東明王乘麒麟

馬入此窟從地中出朝天石上昇今馬跡尚存駝羊半棄於山腰舊時石馬銅駝皆在荆棘

殿餘故址松偃危橋慨往事

之莫留如見睨之聿泐孔庭設像皆冕而

裳亦有青衿濟濟道旁軟羅巾幘帶飄且

揚皮革襪履底尖而方候則鞠躬進則趨

蹌生徒皆戴軟羅巾垂一帶青襪東有箕

祠禮設木主題曰朝鮮後代始祖蓋尊檀



君為其建邦啓土宜以箕子為其繼世傳

緒也檀君帝堯甲辰年開國于此後入九月山不知所終國人世立廟祀之者以其初開國也今廟在箕子祠東墓在兔

有木主題曰朝鮮始祖檀君位

山維城乾隅箕子墓在城西北隅之鬼山去城不半里山勢甚高有

兩翁仲如唐中裾黠以爛斑之苔蘚如衣

錦繡之文襦左右列以跪乳之石羊碑碣

馱以昂首之龜跌為圓亭以設拜位累亂

石以為庭除此則其報本之意雖隆而備

物之禮亦疏也大同既渡山漸崔嵬生陽

名載臨路更迂迴遺營壘於松陰若古塚

之纍纍相傳為唐時征高麗時營壘然參差大小無序絕類冀州者予初道

冀時嘗疑焉詢一老卒云是唐主征東時

道濟量沙唱籌之類意望波濤於海上識

此量之恢恢地屬黃海道其北皆山其南際海成佛嶺名雄

關棄石磊磊北接慈悲嶺名南臨渤海在前

元則畫此為界至



國朝乃示以無外也成佛嶺北枕山南枕

表一關口棄舊時所伐甃城方石數堆詢

之一通事云其北即慈悲嶺元時畫此為

界此即其關口若然則自鴨綠江東抵平

壤皆為內地而朝鮮所統之八道已去其

一道餘矣我

聖祖則盡以界之宜其恭順秉禮視古有

間也嶺延津江名劍水館名鳳山州名龍泉館名環

翠鳳山州館內葱秀雲連山壁立臨

秀予為易今寶山瑞騰金巖溜穿寶山金

名嘗為作記

名屬平

山府

聖居松嶽天魔朴淵聖居松嶽天

湖山

湫名松岳即其鎮山聖居天魔來自

東北有五峯皆插碧其中三峯如人並坐

而中一峯尤高左右二峯稍却而低如侍者狀常護烟雲味為可愛予嘗有詩開

城戾止留都在焉有威鳳遺基棄乎北麓

威鳳樓名有蟠龍舊隴出乎東阡東有陵

王建前門

國王李

先隴

蟄神物於靈湫掛瀑布於長州山頂

有龍湫瀑布相傳王氏都此時遇旱王自

往禱不應有道術者檄龍出水而啓王杖

之去其數鱗今鱗仍收其國庫中通事李

義開城人嘗為予道此且欲啓王出鱗予

觀予以為無

盆遂止之

問閭萬井禾稼百廩官署亦

朝



限堂屬之尊卑廟學亦嚴像設於聖賢今郡  
學即王氏時成均館聖賢皆塑像與平壤同其候館即王氏時太平館所以視他館為獨軒敞雄偉芹浮香於泮水芸辟蠹於遺編春風酒旆夜月管絃其民物庶蕃固非諸州之可儗而風氣固密亦非西京之可肩蓋王氏王此者踰四百年至瑤昏迷始權知國事於李氏而名高麗統此者易三四姓及日得國乃請復舊號於朝鮮也  
本朝洪武廿五

年高麗國王王瑤昏迷多殺失衆心國人乃其推門下侍郎李成桂權知國事遣其旦且以易國號上請改曰東夷之號惟朝鮮最美且最久認為留臨津濟渡臨津江名屬長湍府坡州爰止遙瞻漢城高騰佳氣乃經碧蹄館名乃躡弘濟樓名是為王京屹立東鄙奠以三角之蹉峩三角  
山即王京之鎮山勢最高王官在其山腰山巔睥睨望之業業如錫齒蔭以萬松之蒼翠北聯千仞勢豈止壓千軍西



望一關路止可容一騎自弘濟樓東行不半里天造一關北

接二角南接南山中山圍郭外矯然翔鳳

之覽輝東望諸山沙積松根皜乎積雪之

初霽自三角至南山山色皆白而微積望之如雪慕華館設於

坤麓崇禮門正乎離位慕華館去城八里中為殿前為門凡

詔至王則出迎道左一以憇周爰之皇華

一以迓會同之文軌崇禮其國南門也詔至也王則袞冕

郊迎臣則替裾鵠侍巷陌盡為耄倪所擁

塞樓臺盡為文繡所衣街巷人家皆如

畫樂聲也若緩以嘽虞設也亦華以麗沈

檀噴曉日之烟霧桃李艷東風之羅綺駢

闐動車馬之音曼行出魚龍之戲以下皆言陳百

戲迎鰲戴山擁蓬瀛海日光化門外東西列鰲山二座高

與門等極猿抱子飲巫山峽水人兩肩立二童子舞

翻筋斗不數相國之熊嘶長風何有鹽車

之驥沿百素輕若凌波仙子躡獨趨驚見



跳梁山鬼飾獅象畫蒙解剝之馬皮舞鸚

鸞更簇參差之雉尾蓋自黃海西京兩見

其陳率舞而皆不若此之善且美也平壤黃州

皆設鰲山棚陳百戲太平有館在崇禮門內中

迎詔而惟王京為勝為殿前為重門後有樓東鐘鼓有樓在城內四

西有廊廡所以待天使者達之衝甚高大佗佗國中言言道周以燕以息以

遊以遊卧榻則環以八面幃屏國俗少掛畫凡公館

四壁皆列以幃屏上畫山水竹踈簾則加

以半捲香鈎雞鳴則候問安之使每日早王遣

國一宰相一承旨問安騎出則鳴夾道之騶有緝御

以給使令有楮墨以供倡酬蓋敬

主必及乎使而為禮不得不優也宮室之

制與華亦同其塗皆丹國無銀硃以丹其代之桐油亦無

覆皆甌門廡便殿皆用甌瓦門三重則殺

杯螺之焜耀前門曰日光化二門曰弘禮三門曰勤政止用金釘及環

殿居中乃有琉璃之青葱惟正殿曰勤政者用絲琉璃餘



皆不用堂祀嚴七級之等差級皆龕麻石甃

之覆綺疏準八窓之玲瓏殿東西壁皆設腰

之鈎懸或限隔以高山則別構乎離宮勤政

以爲二殿皆各爲門以入大抵皆不擇乎平曠

以爲基而惟視氣勢以爲雄也

詔至殿庭王則偃僂世子陪臣左右夾輔

展軒懸於階墀列障幕於庭宇殿前及墀

尚布幕以色仗齊一於干鹵樂作止於祝國

齊三聲於虎拜嵩呼率兩班於鳳儀獸舞

雖音聲之不可通而禮儀亦在所取禮一

呼華如三上香三叩頭山

闕庭既撤賜物亦予乃叙東西乃分賓主

宜次侯王易服乃引天使降自中階東至幕

王由中階西陞殿天使居東西向王居西

東向再拜序坐王之位對副使稍下半席

方交拜以成禮遂假譯以傳語謂藩垣實

小國之所宜而渙汗辱洪恩之覃溥馨



涓埃而莫報雖殞越其何補惟日歌天保之周詩與遙祝日升之

皇祐載詠際桑之喜見載講春秋之禮序謂列國皆先乎王人矧清光日近乎

當宁也邪勤政殿序坐既歆人參湯一盞

李承旨傳言云小國之臣尊事朝廷禮當而蒙勅書獎予如此洪恩難報予二人乃答云朝廷以東國素秉忠敬故恩典視他國不同又舉手加額連稱難報語畢送予一人出弘禮門俟乘轎乃退予二人歸至太平館諸陪臣以次見畢王隨來設

燕候於館門外立東向不入執事者報予二人出迎乃揖讓入至庭交揖序坐舉酒獻酬將卒爵乃領二譯者使言曰詩經有云際桑有阿其葉有那既見君子其樂如何我得見二位大人心中懽喜不盡予二人亦稱其賢且叙謝其途次燕接之厚將即席復與之禮讓乃云春秋之禮王人雖微列於諸侯之上矧二位大人是何等地位皆天子近臣今日遠臨小邦豈敢不讓又微笑謂一譯者曰汝不曉近臣謂何乃是皇帝跟前行走的予二人亦笑答譯者云素聞王讀書好禮今得見果門庶殿庭皆然又拱手連稱惶恐惶恐



並偃而戢鱗此織文則鳳雙飛而展翼席  
執事恒卷以交食器也間用金銀銅瓷器  
交拜各設之物也率多海陸珍奇主獻賓一以華禮賓  
酢主亦用燕儀羅蜜餌數至五重絜盤堆  
大可尺圍每器皆範銀銅為闌干而綴以  
綠珠之絡索其上皆剪羅綺為花葉而舞  
以綵鳳之襍其列五重皆不用果實以  
之頃控周遭玲瓏疊累高大至尺許衛以  
白銀或白銅八角闌干綴以綠珠之網其

上翦綠羅為四花葉又翦紅羅為四花辨  
每辨周遭以白銅小釘綴之如華之珍珠  
花樣其頂上乃以銅線纏五絲絲為飛鳳  
孔雀或飛仙騫其尾展其翅首皆俯而向  
賓至送折俎則除之豆籩取美觀瞻則以前大後小  
為序陳列取宜嚮背則以外高內低為差  
其按一字橫間肴羞以糝食亦能為華之  
列每案皆然類雜醢醢以醬斝酒則醞釀以秬不用雖  
從事之出青州者殆未能與之優劣色香  
溢等而督郵之出平原者遠不敢望其藩



籩酒味絕類山東之籩按排一字中覆以籩

籩秋露白色香亦同一字橫列之按惟巾一按以紅籩左右翼三

皆陳餼牢近坐一筵俟即席王乃自舉初

席見所設坐筵籩案三尺餘莫曉所以及見王自舉一按而來乃知其自欲申敬故

然充盤諸餼遇當割臣必親操餼有牛羊

皆熟之最後一按乃寘大饅頭一盤上以

銀為蓋蓋之一大臣操刀入割牲畢割其

大饅頭之皮中皆貯小示特殺則牲皆獻

心取肥其則腸三實膾羊豕肉之上貫羊

諸續獻則先同姓封君其同宗之賢者皆

其君臣有武功者亦封其次乃以及政府六

曹者外降王皆隨之湯一進必以五椀為

數王不自進惟此器累疊不以盈尺為高

其食案甚小燔炙之進既多則累而疊之几案不容則徹於階

藉之席上者徹置席間之地此則其國俗

也腥膻既飲乃進以澗泚之毛從官皆鳴

侍於中外執事者進閣譯則俯伏於周遭



閣者皆為鳥紗帽黑角帶俯伏捧王坐符  
之足通事承旨則左右俯伏以伺傳言予  
二人坐後通事亦  
俯伏但無閣者  
蓋二燕太平也禮皆同

而文不殺一燕仁政也誠益至而力益勞

太平館初燕為下馬燕再燕為正燕二燕  
為上馬宴仁政殿之燕則名私燕也初疑  
此禮似未當欲與議更張及至乃知太平  
慕華二館其制皆殿專為迎天詔而設  
無事時王則不造及觀其每來設燕必先  
於館門外小殿俟候乃入乃知不必更張  
比予竣事東歸遊車言邁王則先出慕華  
列燕以待語益丁寧而不厭禮益勤渠而

匪懈荷脩爵之無算辱善言之至再至誦

軻書之重內繆許予黨為皆能及引晏子

之贈言自慊其才之不逮意蓋將贈予以

詩句惜不為予黨所解也

假譯者道意云自我祖宗來凡天使遠臨  
皆有微物將意今看二位大人如此我皇  
恐百不敢言矣但我聞得古人云仁者贈  
人以言不仁者乃贈人以金我即不能為  
言徒以微物褻瀆心中甚惶恐我又曾記得  
孟子有云古之人脩其天爵而人爵從之  
二位大人貞脩天爵者此回必蒙殊恩此  
便是我贈言予二人亦以荷王愛我以德



答之予飲未醕乃領譯者曰請盡此一  
 明日蓋有天淵之隔矣譯者乃誤以天淵  
 為天遠予二人解其語音而為之申說王  
 乃笑乃送出門又出酒勸復有遠別千里  
 之言譯者又誤傳遠別為永訣蓋張有誠  
 善華言而少讀書李承旨讀書而不熟華語  
 每觀其傳言至汗發而猶未達殊可笑是  
 夜宿碧蹄館聞許吏曹談王喜作詩始  
 意乃若山川道里浹月所經風物人情五  
 日所得雖不具知亦頗記憶成均國學負  
 山枕涯前後殿堂左右庭階聖殿在前明倫堂在後四  
學分官有大小司成徒有上下寄齋進士

居者曰上齋升學居者曰十齋生負即二三  
歲以明經取者進士即以詩賦取者升學  
即民間俊秀也又謂之寄齋 西京所不能擬開城所不  
 能備則在乎祭不像設以瀆亂徒有進造  
 為明儕也畿內之景漢江為勝樓高礙雲  
 水碧浮鏡渡有楊花物亦繁盛萃八道之  
 運餉為一國之襟領最高亭俯瞰長千百  
 濟國接聯舊境予嘗為之放舟倚馬為一  
 日之遊彼亦自慶其樂事賞心出百年之素



也達巷迢衢正直無曲截然簷阿歸然率  
 屋百家則出高墻以隔風火每室皆穿北  
 牖以避炎燠蓋其外皆分授於官而貧富  
 不得異制其內乃獲由己而結構惟其所  
 欲也其通衢兩邊皆官廊覆以瓦分授  
 居民其外莫辨其孰為貧富至內其  
 室屋乃有官府之署制亦不殊皆有堂寢  
 皆飭廉隅樓翼欄楯梁冒洙儒館傳壁間  
 盡塗以水墨不工之畫戶牖合處皆寫以

混沘初分之圖此則未必盡然予但據所  
 見而直書也貧壁編篠索縋以完其上則  
 覆以茅茨其空則塞以泥丸其壁取荆榛  
 不編以草繩約之繩約處如網罟之目每  
 一日以泥丸塞之王都小巷如此若塗  
 全用泥塗有荆棘反出簷端者有棟宇  
 僅如困盤者此比鳳皇雖不足千仞之舉  
 而視鷦鷯亦可託一枝之安也富則陶瓦  
 皆甍而廡序之翼東西者棟反聳出於南



北塗既皆土而堂寢之位前後者脊及低

下於中間序乃及三間廡門則皆循東序

之棟設梯以升必矩步乃可達於堂寢其

雖皆南向然不自中間開皆就東廡之棟南

向以開以基多高故須梯升其面東西者

亦地則皆畏下濕之沾鋪板以隔若跌坐

則皆藉以茅菅俗皆席地而坐人設一四

中塞以草為坐者所依官府則以蒲花

坐為蒲團其制亦方以綠色絰絲蒙草枕

行則隨人所不可曉者家不秦豕蔬不設樊

引重則惟見牛馬用馬者為多芻牧絕

不見羊獮鮮食則蹄筌山海蔬茹則采掇

注灣自平安至黃海有至老村民而不

一沾豕味者有偶沾燕賜而即夢踏菜園

者官府乃有羊豕與夫貧則皆葬山椒貴

乃卜宅郊原自平安黃海一路望山巔如

形勢有華表石羊之此皆出殊方異俗而

類然亦不見樹碑

不必深考細論也人露總環以分貴賤其



總髮之網巾皆結以馬尾以環定品級一  
品玉二品金三品以下銀庶人則骨角銅  
蚌之類童留胎髮不間後先有甫孩提而  
而已

髮已垂肩者有歲六七而角總非然者揆  
其留固以遺體當重欲其露所以戴弁皆  
前也民戴草帽領皆垂珠頂或圓方色皆  
黑纒與皂則穿四葉青衫頂加插羽庸人  
則衣數重麻布步曳長裾惡誼諱則銜枚  
道路止衝突則曳杖庭除惟皂隸四葉之衫  
平安黃海二

道者如此京畿則不然曳杖之人皆選其  
長身者亦戴大帽穿黃色土布員領繫條  
但不履制以皮雖泥行亦所不恤襪縛於  
袴縱水涉亦所不拘衣皆素白而布縷多  
金囊則離披而襞積亦疏皆有負則且俯  
且行有如龜曝其俗男子  
皆任在皆尊有命則且蹲  
且進有若鳧趨其俗見人以蹲踞為敬有  
召命亦蹲跪趨進而答之  
人必三八乃舉一輿行不一舍又易百夫  
蓋於重皆不能以肩任於此皆以手舉扶



也

一輦前後通用二十四人扶翼者又在

夾一長亦與華制同就座下設一橫木

出其二長亦與華制同就座下設一橫木

長與座下橫木同欲舉時以紅絛布就橫

木兩端繞之入但欲舉時以紅絛布就橫

行又於輿之中間從後至前直施長絛布

二幅分著人之兩肩如馬之駕轅狀取其

不偏出其餘令女鬢掩耳不見佩璫首戴

十數人前拽之

白圈直歷眉眶自開城府至王京富貴者

面乃蔽以黑繒富貴家女婦首戴一匡如

雖蔽面亦避人貧賤者脛不掩於素裳有

王京乃有之

位而尊乃許乘輿出入無位雖富止許約

馬超驥二句出許吏曹襪履布韋足皆縱

而不束屨賤者口皮口者鹿皮襪衣襦布

帛袖則濶而不長上衣則皆過膝下裳則

皆垂堂早見尊亦以蹲踞為禮賤有事則

以首戴為常有頂盂水而手不扶匡者有

戴斛米而步亦趨蹌者此則自所見而略

陣其未見則莫得而詳也若夫所謂川浴

陣其未見則莫得而詳也若夫所謂川浴



同男郵役皆嬌始則甚駭於傳聞今則乃知已更張豈亦以

聖化之所沾濡有如漢廣之不可方也歟

予未使其國時皆傳其俗以嬌婦供事館

驛予甚惡其瀆比至則見凡來供事者皆

州縣官吏婦人則執爨於驛外之別室相

傳此俗自景泰中其國王孫襲封以後變

之遼東韓副摠兵城所談禽多雉鳩雀鷄

也川浴事出舊志今亦變

獸多麋鹿麇麇甚美如山不產鹿錯則昆布

海衣蠟房車螯海昆布如紫菜而大魚則錦

紋餚頂重唇八栳如錦紋似鱗而身圓餚頂

送牢禮及途間設燕皆有之重唇如華之

赤眼鱗唇如馬鼻肉甚美其子如石首魚

潮味頗不佳大者長四五尺鯉鯽隨川

澤皆可以櫟皆清川大定臨津漢江諸水

雀在庭院多見有巢似蛤決明味獨甘於

海錯石決明即入藥者其肉外附殼肉附

如拳紫蕨羨獨勝於山肴與華之所出者

同土人

不善採凡採時必以錐掘地去至

生就根割之予授許吏曹以採法喜甚



若異產川陸分馥蘭旱則有筆管酸漿管筆

食苗味滑而甘未識其葉或云即黃精苗酸漿葉尖莖或青或紅味甘酸紫荊

白蒿王都及開城人水蓼之芽當歸之苗

松膚之餌山參之糕松樹去粗皮取其

馮之為糕山參非入藥者其長如指狀如

煎為餅餌又三月三日取嫩艾葉雜秬米

皆可為菹皆以薦醪果則梨栗棗柿榛松

杏桃柑橘梅李石榴葡萄梨棗榛最多在

羅道皮則虎豹麕鹿狃貉土人名狃

則不取以為文茵重裘矢服弓囊花則薑

菘躑躅芍藥牡丹醪醱丁香雀眉山磬二

月方中櫻桃盡放季春未晦郁李皆殘予

又行數日過鴨綠江始見有初開者蓋其

國漸近東南草多薈蔚蒙茸樹多輪困屈

蟠以山多沙亦有老松其堅如柏人取為

明脂亦不滴其松材理最堅黃色花香者

如拍少脂在在右之



一經春皆採子結者必隔年乃食種其結

子者皮不甚駁皴枝葉上聳其子之小者

結必隔年乃可取至京畿道始有之

盡以駕溪澗之橋大者乃以柱廟堂之石

凡一路有木處皆旋取松架橋削其技為

闌干取其葉左右障土近寶山館一溪名

曰猪灘闊二十餘丈亦以是架之其為梁

棟亦罕得直者若樓柱亦上下二段各為

之此則其種類不同而為用亦合有適也

五金莫究所產最多者銅地產銅最堅而

以此為之即華五色各隨所用所禁者紅

所謂高麗銅也

韻莫通其國音有二樣讀書則平聲似去

如以星為聖以烟為燕之類常語

則多以八為也得理不之類是也以一字作

如以八為也得理不之類是也以一字作

二字呼者尤多如以父為志所稱者狼尾

為向必母為額安之類為志所稱者狼尾

之筆一統志載所產有狼尾之筆其管小

如箭筈鬚長寸餘鋒穎尖圓詢之乃

月羊武

卷

三二二



工舊皆傳其國所出之紙為繭造至乃知  
以楮為之但製造工耳予嘗以大試之  
而知布之精以細密如穀紙所貴在楮束  
其然

如筒傳油則可禦雨其厚紙有以四幅為一張者有以八幅為

一張者通謂之油連幅則可障風隨處皆

席其自視亦不輕為障幕陸行則乃若所謂男子巾幘如唐

以馬馱之以隨今則非昔果下之馬亦無三尺文獻通考

戴折風之中男子巾幘如唐今男子皆戴

大帽惟王都為王舉與者戴六角皂絹軟

巾六角皆綴白綿毯穿紫絹負領足躡失

頭皮履儼如所畫騎唐馬之爰官口當時

所服必皆如此故云如唐一統志謂百

濟國出果下馬其高三尺果下可求今百

濟國之境正在揚花渡之南岸去王京不

過二三十里詢之云久以無產矣但其國

中道路所見馱物之馬雖不止三尺然比

中國之馬差小意者其種類也姑記以俟

惟有五葉之稜滿花之席五葉稜即本草

也滿花席之草色黃而粟歲貢闕庭時供

雖摺不斷比蘇州者更佳上國百二十年來其蒙晉接之駢蕃雖曰

本乎聖明之所錫而亦由其琛贄之絡繹也嗟



夫六義有賦惟取直陣浹月經行詎得其  
真矧予以襪綫之非才不異乎滄海之纖  
鱗乃能運筆端之造化寫六合之同春惟  
不敢厚誣於見聞或庶幾不媿於諮詢

朝鮮賦後序

聖天子紀元之二年歲在己酉

適天下賓興之期余忝膺

南京應天府聘較藝場屋于

右春坊右庶子兼翰林院侍

講主峯董先生

太子贊善東白張先生寔奉



命總其事。公餘嘗請益左右。而圭峯先生一旦出示此帙。曰：此去年春奉使朝鮮之餘功也。余受之莊誦累日，竊惟朝鮮乃古箕子之後。今茲帙之載衣冠文物之制，親踈貴賤之體，燁然有諸夏之風。而

尊崇王室之典，視古丕變。千載遺風，一舉目而可想也。且三代無詞章，而賦學萌於屈宋。成於賈馬，而賈多悲憤之詞。馬之長揚羽獵，諸作亦多矜誇張之態。求如此帙之溫厚典則，可以駕豳風而箋爾



真思引  
雅則無之。蓋子真子之言與  
涉無公之論不同。信今而傳  
後。其文當如是也。請歸壽梓  
以傳俾海內之士亦以知我  
國家混一區宇百餘年來華夷  
一道而文明之化無遠弗屆  
先生之盡心

王室敷張輿圖之盛。因是而  
不朽云。  
弘治庚戌菊月九日吉安府  
泰和縣幼學訓導舉人桂林  
王政書



晉山蘇相彥祖之出  
按湖南也示余一編  
云董學士越嘗有使  
我國者看此行于世  
余常患其傳之不  
廣焉一日偶於柳澗  
之所得之退而閱之



則多東方風土文物  
之夥難未必盡出於  
吾視而可見我國盡  
忠於上國而上國尊  
遇我東方之盛意也  
况文辭之美自造  
乎風雅之域而鼓

舞於子載之下者乎  
遂囑余鏤法梓藏  
于帶方郡高臺請  
辛仲表永順太斗  
南書



予嘗閱市而得朝鮮賦一本  
刷氏請壽梓乃加和點授之

正德元辛卯歲上元日

宇圭齋書





