

白石詩集三

四

18
2453
3



2443
18
2453
3

白石遺稿卷之

完山李正儒士宗 著



詩

大雪吟

園林常晏起夜雪不知晴
衆色歸閑寂虛襟引遠清
爐熏芳酒滴樓映道書明
澹甬消諸想真空悟此生

其二

里巷無人跡柴門欲掩時
松筠森靜院烏雀隱荒籬
厨冷和烟濕簷暄仕雨垂
試從兒女解不獨謝家奇

其三

朝來懷益曠開戶望天倪向晦身俱靜猜明眼欲迷
凍柯端坐鵲陽塢晏登鷄倍覺山齋冷缸醪問瘦妻

其四

陰澹連朝夕幽齋霽氣微梅寒叅寂韻月薄混清輝
野勢空無意山容默有威閒人饒得趣從此息塵機

其五

纔道埋山徑旋看失野橋翻風來漠漠洒竹住蕭蕭
興到清宵發愁泛白日銷小僮團一菊枯硯活芭蕉

其六

氣味多虛室晨朝白粥餐林中三日卧天下幾人寒

裏髻還羞照流年且覺闌窸窸深閉戶祇足助禪觀

其七

貧屋生竒事瑤草滿戶庭乾坤回太素日月泛空青
純潔無查滓俄空沒影形依然籬落下身在白家屏

其八

差喜琴書潤床簾冷不妨黃塵皆幻相白屋更添光
里井如閒暇罔密欲敬莊道人心本寂無語坐鐘傍

其九

嫩脣宜消受平分八午茶微塵無佛眼淨土着人家
濕喜沾沾犬昏飢的的鴉惜非堅白質日出且如何

其十

薄薄林暉夕川原眺更新正須青眼客堪贈素心人
頓覺除煩惱那教覓點塵高歌郢音發幾日見陽春

其十一

鋪似粉霞漠似烟搔頭欲問撒花仙虛光訝曙窓生
白幻景猜暎眼八玄霽後江山皆正大寂中天地忽
空圓居然國土成清淨數日閒齋住佛緣

其十二

黃昏爽氣捲疎簾未辨東山馬耳尖深院月鋪寒少
魄陰簷雷結凍成髯饒令造託非無麵強欲調羹奈

不益試問田公盈尺否麥前三白是豐占

其十三

離披雲葉漏暉微漲住浮陰濕住霏簾箔畫寒鸚鵡
警琅玕歲暝鳳凰饑細糜不害添稀粥嫩紫那將補
薄衣却怪春風消息早顛狂粉蝶滿園飛

其十四

盡日茅簷聽不乾庭泥融滑正闌干書牕迥透生微
濕函簇新糊障乍寒吹地悠揚如住態向空來去太
無端此時欲放籠中鶴漠漠湖天遠勢看

其十五

曉氣蕭森老檜園
皎然遙望隔溪村
瓊糜淨合癯仙
食花液清宜病鶴
吞淡泊煖埃如太古
虛明宇宙却
黃昏野夫無術憂寒士
只庇新梅一本盆

其十六

巷口西風萬點斜
淅淅浩浩擁山家
翁心本澹觀如水
兒語頻工解住花
晝夜樓臺通曙氣
方冬草木發春華
朝來滿意堆瓊玖
處士園林亦自奢

其十七

恰好燈前誦佛書
清明夜氣證觀余
諸根寂莫終歸歇
萬象消歇本寓虛
酒為排寒斟仔細
詩嫌犯白寫

躊躇山翁卧處非
凡界一任天花滿地噓

其十八

獨樹荒村若不尋
開門空任歲寒吟
溪山瘦態翻驚眼
天地藏瑕洞見心
鳥自數朝飛欲絕
龍於此夜卧應深
豪家煖屋銷金帳
合喚羔兒淺淺斟

其十九

依稀的歷打踈籬
薄暝簷前倚樹時
酒氣猜寒生力淺
梅心被澁住花逢
有懷牢落頻看劍
無事商量但課詩
錯似和羹添玉糝
在傍兒女笑翁癡

其二十

燈火空林歲已徂
夜窓何意坐矐儒
無量世界琉璃土
一色江山粉墨圖
映字抽籤閑事業
呵毫索句懶工夫
清晨欲理看梅夜
先向茶鑪熨病軀

後雪吟

詩人工繪素到此
儘難容雨化
從來濕花爭怎比
濃白於飛衆鷓青
者立孤松盡日呵
枯竹沈吟卧大冬

其二

幽人諧素賞
推戶望東臯
寂寂方生聽
翩翩更任豪
酒消應襲潔
詩淡始稱高
惡白非清士
猶嫌照鬢毛

其三

掃除疲僮僕
深憐汝手寒
枰縣差讓嫩
篩粉太嫌乾
酒債連朝剩
茶功到曉殘
誰云斯世窄
殊覺靜中寬

其四

階庭淨如拭
白屋有餘清
落地輕輕著
侵牕細細鳴
凝霜元早信
過雨是前生
消受經時月
寧教鄙吝萌

其五

黃昏生漉漉
頃刻聚如沙
欺雪些兒月
猜寒底箇花
故應嗔濁世
聊爾侈貧家
童稚驚呼喚
前林漲素霞

其六

空谷豈猶寂
瓊琚是好音
溝塍埋近遠
河嶽失高深

清淨無為世虛明自在心中襟還惻惻抱膝孤吟

其七

故愛林塘淨黃昏不掩扉鵲言無故意人跡自然稀
薄日歸樵晚遙邨冷杵微乾坤純白內吾筆獨玄機

其八

鷄犬寥寥靜柴門似別村玄陰俄幻體白日易銷魂
大地風埃息長天野水昏老夫無伴久悵悵憶梁園

其九

一尺山門外先生靜坐時盈虛俄已見冷暖自應知
鴈眩忘前渚鴉驚認別枝燈前遲暝意聊賴伴妻兒

其十

佳勢和疎密空庭已許多應知殘臘近又送此年過
芋僧宜故實酒妓正纖歌未了芭蕉画其如凍硯何

其十一

乍雨無因又乍晴霏微直到五更明翻江滾蕩蘆花
色拂砌乾生竹葉聲鎮日看空心不隔通宵吸氣肺
應清舊聞桂臼多霜屑素女篩來為底情

其十二

山南山北又西東眼界空明皓氣同萬戶樓臺銀海
上一朝天地玉臺中迥曠峭似梨花月向午繁於柳

絮風却欠諸塵都白了強憑酒力仕微紅

其十三

孤燭澹薄只三家禿柳門凍叫晚鴉翁拭老眸看似
月僧拈空色證為花忽反濁世如醒夢深到先天頓
滌查欲學時粧羞抹白奈渠瘦骨自杈枒

其十四

出齋向夕越寒添剩許山禽入四簷呵手草玄元喜
寐撐腸饑白不傷廡細聲偏在枯蘆碎直氣充看老
檜巖自說貧厨天餉厚朝盤饒得水精鹽

其十五

誰能粉飾汝山川巧意玄冥太弄權瑞葉分明開有
木名花別是出於天沉瓶欲供無塵佛注盞堪酬不
火仙自笑衰翁多素分鬢眉皓白立窓前

其十六

吾形不信在塵間剩得忙中數日閑淡味偏宜清士
口明粧無賴美人顏未分林下曾行徑忽失樓前舊
識山稍待萬緣融盡後乾坤本色出門看

其十七

衡門窳闥枕枯藤十日前村去未能厚受墻陰堆似
阜輕黏屐齒滑於冰涑憐病鶴癯如許正怕眠鷓冷

不勝好是燈殘香歇後鑪傍敲火解茶僧

其十八

悶殺寒厨午未炊強穿園脚拾松枝故人隔水空相
憶稚子看山却自疑高檜住聲方驟夕老梅含意欲
殘時天工不別妍媸色笑爾街頭傳粉兒

其十九

竟夜茅茨朔氣噓今朝住勢正何如已將冷眼看斯
世好放煩襟納太虛妙韻方生摩詰西壯心猶住放
翁書荒村桂玉堪愁絕舍茅山屋可文餘

其二十

殘年餽粥不曾謀賤子經冬白布裘凍井敲冰憐赤
脚寒房吹火愛蒼頭却從淡處方知味也到齷時并
解愁老去文章猶習氣狂呼欲壓濟南樓

又雪

水色山光四皎然晴朝極目浩無邊碎看怵恍如初
地漸去分明是別天進酒湏斟紅袖女評詩欲喚縞
衣仙定知螟螣深三尺舍下荒田望有年

其二

亂葉狂花影響和隨風側側復斜斜天遙漸斫烟雲
態地廣偏增日月華細霰凝成十分雨明沙淘住幾

番波不須去覓騎驢叟跨犢村橋也是多

是安齋拈唐詩韻

經冬敗絮木綿衣喜子端屋久息機若有宿因梅下
遇且閑何事雪中歸古人不見心空遠衰世難為笑
更微只度餘生蔬糲足朱門食肉任渠飛

又雪用雙扉體

古木風聲雪意豪三更虛壑轉松濤候來可使吾山
重狂走何閑衆犬吠好教發越生茶力還怕無端染
鬢毛恨爾城中車馬客泥濘踏住日勞勞

族叔芝溪在誠宅夜話

百年堪住信天翁飲咏無閑雨與風客氣一分消未
得有時來徃酒人中

其二

郭外寒山客到稀教兒凍掩雪中扉自知吾道元邱
壑今世誰能重布衣

夜坐無燈漫吟皆用尤字韻

殘年學道只堪羞結畧工夫間已休老眼患昔殊未
害凡情易惰豈非憂毋欺暗室神其畏強畫寒灰字
是愁嘿誦故多訛漏處盲叅晤證謬千周

其二

在人誰道莫良眸一色妍媸揔可度饒使借鰈憐水
母雖云撮蚤惡鴝鷓癡兒廢課多妨業懶僕偷眠適
中謀冬栢山椒皆可榨老夫無術更誰尤

其三

滄洲歲晏道云悠一點吾師沒處求混竅愁無穿鑿
力玄天怎畫擺開謀區區未照丹心耿種種尤涿涿
室憂縱有松明非可代爇煤恐染木綿裘

其四

忽漫窮廬歲色道良宵空憶故人遊看花似霧難收
過繫日無絲怎勾留繞屏支離鷄未唱鑽窓辛苦漉

安投貧家事事皆如許粥飯明朝又別愁

其五

去暗來明孰此謀乃知巧力有時休迷離大夢泛何
覺胡亂殘書任不收空谷靜思如太古遠更遲度抵
三秋床西秃筆模安在挨到窓朋更細求

其六

心火無端煎似油怪渠何不照涿箕環床轉失三更
寐掩卷翻生萬古愁內篋絲工非惰棄下田蘓子奈
微收黃昏錯有忙中事未了殘碁窘去樓

其七

冰床擁被坐科頭夜色山家不耐
出螢燭敢云當日
月蠹編無賴覓春秋心靈或入玄之妙道
晦多存墨者憂幾處銀缸紅燭下
還應寂寞笑人不

其八

咄咄書空叫案頭散詩收拾我何由
強來覓月乖當
晦欲去拈螢巧匪秋好遣兒童
專夜宿放教魑魅得時偷方今
聖后臨如日仰恃容光庶燭出

其九

光明宜向我心求試嗅惺惺自在
不粉白嬌娥殊未
干珠玄罔象詎能搜寒爐宿焰敲
無賴遠僻餘光借

末由不夜城中邦去住世間文字
盡觀休

其十

誰把明珠向暗投未應嗔殺老人
眸空深左右憐摩
辭易失高低怯下樓身事如
繅清夜苦夢魂非蝶菜園
遊荒村白石湯湯歎歲暝空為
甯戚謳

坯窩 金尚肅輓

夫子文章黼黻宜冥冥遺俗絕
堪悲堆林古墨龍蛇
見賸篋奇香草木知世界如花
觀造化樓臺有月戒
盈虧適然處頓何哀樂此理安
排玩易時

其二

活用陰陽度七旬乃今乘化返于真諸根外刻芬華
氣一味中凝澹泊神夏鼎殷彝三代咒文丹武火百
年身素聞平日藏機熟尚怪名存過去塵

其三

舍光混世盡吾年其道純柔合自然太上老君高昇
子南華隱吏大神仙多般素訣無他法一種青山是
宿緣也識玄觀當苑甬真遊汗漫靄雲天

其四

翁何所樂了平生富貴於身却是輕黃老之間儒術
處鍾王以後筆家行荊州面目曾無分晋代衣冠竊

慕名我淚不知何意落從今寂莫士失群

又次青城

成大中哀恹高韻

大家耆舊盡凋零後輩何由見典刑太乙真人曾降
夜東方處士忽沉星龍涑寂歛蜿蜒甲鶴老矐生偃
蹇形正眼故知來世在玄經留囑子雲亭

三山先生輓

師門古鉢有傳經偏仰吾鄉耀德星盛代衣冠箕子
國大家詩禮仲尼庭龍身最貴藏鱗甲鶴顏尤高老
典刑白首餘生那報佛龕堂遺囑泣丁寧

其二

所事先師以事公在今無復矣春風詩書禮樂吾何
考道德文章世遂空不動自然山澤利云亡大是國
家洞至息平日多孤負又愧曾門執燭童

其三

矍顏皓髮老江湖端肅衣巾簡靜模太廟彝鍾昭代
采明堂黼黻貴人圖家中克稱先生子天下應無士
大夫髣髴儀容何處覲十分秋月在水壺

其四

奉几周旋已往年九容追想一先愆先生所抱終歸
地後死何依竊怨天四世儒宗賢父子兩朝人物老

神仙滄洲百感無窮淚自此吾東日質然

其五

視我常如子身親家翁執友况同寅幸生杖屨鄉鄰
魯粗聞淵漁學法閩郡邑中年真隱吏山林當世達
尊人吾門夙昔淵冰戒至義尤看啓足辰

其六

賢者之窮自古今百年吾道在邱林鄉人飲射皆觀
德弟子絃歌各得心臨水不禁龍去淚過門空柱鳳
裏音江山悅仰生虛廓舊慟新悲孰最深

李斯舉

鴻祥 乾

何處新阡草樹陰黃埃三尺掩君深高吟永閱洪鍾
韻俠氣從埋古劍心城上烟花空有社海東山水遂
無琴幾時握手如人世白髮今年又不禁

其二

鑪左壺西跡已陳風流劇事摠成塵地中何故多名
士天下如今少義人斯世未應開甬目餘生不敢信
渠身明年縱有花前釀更與伊誰住一春

其三

忍向東門郭外蹊王孫一去草萋萋玄雲杳斷芙蓉
馬紫氣寒侵碣石峴幾度杯樽花下笑多生潑淚夢

中啼同心只有青城老芸閣殘書懶品題

其四

東家送葬北隣歌世事悠悠一任他甕底濁醪今有
幾眼中奇士已無多桃花洞裏如相對楊柳門前耐
復過父哭子號渾不識我辭雖苦奈君何

又次青城悼斯舉韻

交情最篤友生中子死居然我乃窮留宿經旬蕉葉
雨跨驢排日杏花風悲歌宇宙何人在韻事湖山此
世空但覺殘年饒眼淚杖來相視秘書翁

題俞頌之癖

竹徑柴門窘去遲
愛君清坐夕陽時
前江近日水魚
少僻上閒懸補網絲

過是安齋不過

偶過松下徑書戶向陽閑
小圃留殘雪虛樓映遠山
前家應酒熟老子耐愁閒
祇信村童語城中去未還
金友仁瑞以其十歲兒讀畫中庸日設小酌志示韻要和輒次錄呈

宿儒猶病讀蒙士了茲書已用三冬足
纔過九歲餘英才量汝進老學愧翁踈
將大箕裘業吾師有舊廬
贈松園居士金季謹 獲度

野人甘寂莫城市懶相尋
病與愁無減情因老更深
能將棄謝力不負遠遊心
且可開樽笑何須費苦吟

季謹絲從燕行歸
故茅三聯及之

桂山小酌田宜叔義顯通携酒而來李懋官亦
會偶然成趣拈韻共賦

不耐窮屋索時來
嶽下遊杯盤殊會事
賓主盡名流
小郭青山近高齋
白日悠瓶花當飲
候與子故違留
夜宿松園拈劍南韻各賦

愁人閒不耐來
叩夕陽扉聞有梅花釀
休令窘遞歸

其二

松園靜夜一燈明
藥鼎茶籊細有聲
小滴瓷甌仍強啜
憐君病骨可能輕

其三

晝日燒香坐多君
有古心高談生酒後
癯骨著梅陰身老
猶看劔家貧不賣琴
殘年聊爾事莫遣病相侵

其四

悠泛光陰半世中
童遊如昨已成翁
今宵好笑輕輕淺
往日追思事事空
士有窮時輕爵祿
天無閒處老英雄
一箇腐儒憂國意
杜陵先我願年豐

訪仁瑞道中口占

故人家不遠夕發未昏
回野水漫漫去原花新
續開文章終有悔
經濟儘無才但使樽常滿
寧嫌日日來留宿二日
題三到屏上

其二

在眼清江水童遊以至今
古書三到閣吾友百年心
舊約貧猶慣閑愁老更深
那令身且健中懷日相尋
愛茲湖水色信宿不知還
剝被詩書惱非為粥飯閑
閒齋流白日遙郭眇青山
子意應無散要須惜老顏
宿權穉章旅次穉章寄京
一年以不得一縣為恨
遂賦三絕以解其意

溫飽元非志士求湖田二頃豈曾謀如今始覺仙緣
薄勾漏丹砂許已休

其二

爾馬毛黃爾僕飢好官堪說紫薇司今歸剩被鄉人
笑依舊蒼顏似去時

其三

窘榻深更夢不成郭南晴雪卧松蘿朝來強擲臨槃
水却怪霜毛不世情

晚占一律示穉章

奈有明朝別邊坐五更宦游良自苦物候已堪驚

曙郭餘星大寒山遠雪明巖阿今歲暝桂樹贈平生

送青城之任北青用杜詩韻二疊

太守今官舊秘書閒忙職事較何居即非枳棘棲寫
鳳好是文章食蠹魚 聖主知臣才已簡生民係吏
政母踈從前手勢牛刀善北俗差強定易鋤

其二

掩門悄悄伴殘書遲暝人情耐索居絕塞明朝行五
馬窮山何日得震魚堪憐活下風流潤漸覺樽前故
舊踈但有一言千里贈教民要務在耜鋤

除夕前日拈弇州集韻

舊聞荒落得無新如是流光五十春恰滿仲尼知命
歲若為蘧後覺非身群魔尚易除煩惱一事終難處
苦貧幸到窮時須著力餘生免在失心人

除夕置前韻

窮廬歲色忽驚新差過明朝又別春燭火三生多口
腹乾坤七尺眇形身裏根未怪侵諸病常分何辭守
舊貧願得眼前須日醉陶然住世一閒人

癸丑元日又置前韻

兒童何意樂迎新白髮難為少日春餓死亦知非細
節苟生猶恐或輕身大凡志士偏傷老真箇英雄豈

患貧但把殘書咬菜活今年莫任去年人

騎驢出江歸路遇雨口占

霏微春雨細如絲驢背江山黯澹時不識黃昏村路
遠吟鞭獨立野橋邊

上元夜會話三到閣拈唐人韻共賦

野渡滄江水春冰渙已開未曛新月出侵夜故人來
冷峭偏猜柳殘消半悴梅且愁林徑黑歸去莫相催

清明前日宿李清之家拈西浦集中韻共賦

小約生幽草微暄養早花此來被春惱還復宿君家

其二

門前流水水邊山
偶爾相泛到此間
東風且近清明節
不就新詩不許還

其三

磻戶禽群亂山人
正午眠草心猶峭
夕花魄悅暄天
陵麥輕飄蝶籬松
澹抹燭詩篇元漫興
休向世間傳

其四

空谷鳴禽樂意同
茅廬一半是春風
天機漸就網緼
裏物態皆生造化中
長日起居從少懶
老年文字減
前工除他粥飯無
思慮度世支離愧食蟲

松園夜飲李京山

漢鎮

又來喜甚呼韻

燈下相逢嶽下侶
沈沈春郭暮光遙
衰顏別是驚新
歲會事何曾卜
此宵出草勾回生
細髮老梅消受忽
青條休媿客
主惟清坐且嗅
簫歌解寂寥

適有簫者
松園歌

次松園餞上韻

剝啄黃昏窘到初
園翁癯骨去年如
右軍筆墨真為
戲莊叟文章善用
虛風昔有心仍老
棄生平無事只
端居憐君大似楊
雄宅借問伊來
癖底書

偶吟

肚皮素與世相違
五十窮山老布衣
點檢一生無惡
是思量萬事有求
非晴隨峒客看
花去雨嗅田奴引

水歸吾道自來邱壑裡抱書終日合長饑

湖上暮歸即事

黃昏山吐月猶自在江行原樹和烟小沙禽度水明
酒醒餘暝色林梢息春拜閒羨滄浪曲漁舟足半生

晚春書事

偶有成出致春深老興饒青山來小郭流水過平橋
日午鷄群慢風暄蝶意驕閒愁還欲惱容得幾杯酒
病起信步出郊二首

晚出芳郊去綠渠病一旬廢詩妨欠課傷酒敲多巡
永日隨閒蝶殘花向老人不知風雨後能有幾分春

其二

病起衡門外芳菲已向闌迷離春草遠怡悵曉花殘
物態那長豔人生本少歡且從林下酌留得醉中看

登玉壘樓留西湖三日次弇州韻

登樓快目騁烟濤三日元龍卧自豪蘆葉岫遙漁屋
小杏花江漲酒船高名香默坐看周易大白狂呼誦
楚騷更被宿醒差未解晚須游騎步芳皋

光陵道中二首

橫縱陰洞合樵路細東西憇坐頻應倦經行久更迷
林花堆亂屑陵樹發芳蕙度盡千峰出前村已午鷄

其二

禪房通小約峭蒨幾重重
葉嫩鶯調舌山暄鹿養茸
隨花沿此礪伐木更何峯
倍覺春寥寥寂行人意轉慵

抱川道中

似八琅瑯郡者看道上吟
牛慵織草氣鳥悅亂山陰
媚景頻成趣奇思獨語心
紆回田畔去林壑轉幽深

哭李友元禮

兼漢

新野村感吟呈其大人

梨花門掩午聞杵
覓是王孫近在處
一哭青山山欲

昏今來誰識社中侶

元禮自京下鄉已九年

其二

哭友之行不遠勞盡情
那必止三禘丈人白髮千莖

老竒士青山四尺高
窓下尚留蕉葉硯地中能飲否

花醪謝家賴是多雛鳳
珍重他年長羽毛

元禮病酒而死故云

訪花巖宋芝溪德文

載道不遇悵吟

忽驚春已暝黃鳥一拜中
悄悄梨花雨輕輕柳絮風

宕從龐老覓山向謝家空
百里迤來意青燈為此翁

雨後往漾上口占途中

謂有前來約晨朝去不違
新燕抽藹一宿雨捲霏

水驛楊花亂江田鷺子飛
如君能醕我何惜露霑衣

春晦過五陵憶李伯古

英紹時為

健元陵郎

一年春盡日風雨故相催林下人斯在花前客又來
晚契偏知厚窮途最見哀幸此園齋近何嫌屢往

迴中語通遇風雨不得見悵然賦之

湖上感懷吟示儀仲

澹雲晴日水邊行茅子新衣又已成今朝為覓春消息
芳草還從舊所生

春盡無踪偶記所見

堂堂春去幾池臺風雨無端被曉催祇有殷勤牆角
外蛛絲勾引落花來

其二

雜卉衡門小雨晴秧田已晚水邊耜曉鶯啼報融和
氣吹入溇園忽數拜

出江漫吟

濃烟和雨滿前林染得青山取次溇是處漁舟無管
束一江春水信浮沉

訪金友振叔南城幽居

永懷南郭子門掩古松邊飢渴憐同病芳菲惜往年
索居殊久矣相視輒欣然君家來易識迤過菜花田

雨後風寒口占排悶

風氣峭尖送快晴中寒單袂忽輕輕新抽麥穎宜反

亞晚注秧胎易縮生儘有炎涼殊物性那令造化適
人情從今且仗東皇力乞與清和十日羸

上後山

蒼涼山日露纔晞夾岫蟲絲草徑微飢來欲試黃精
餌未彼陵阿向晚歸

寄俞頌之

穀雨江村補網歸水丹花發鯁初肥前磯久欲觀魚
去春日從容得亦稀

過樂斯齋

信隨藜杖到隣家徑露離、麥隴斜燕掠草泥舍八

星峰團花粉挾歸衙那教薄酒愁腸按故遣殘書睡
眼遮賴爾相存阡陌近艱難不必問生涯

苦飢

閱歷艱難適居貧最未堪醋酸猶鼻吸荼苦若飴含
觸事皆無健求情是豈甘人能如不病昔哲定非慚

采黃精

采采陰阿去黃精可療飢古仙方有驗貧士服為宜
葉亞懸團莠根橫錯細絲歸貽厨下婦適此未炊時

其二

聞說荒年餌無如是草根絲教蒸得爛頻覺嚼來溫

正稟中央土偏生北上原充饑斯亦足何強覓盤飧

睡起惜春

宿酒餘醒睡欲殘山家春色漸闌珊
弄晴柳絮那禁颺侵曉梨花乍勒寒
少日芳華如夢後荒年飯粥足
愁端伊來慣閱炎涼態燕子歸時更細看

送春

空山何處送春歸杏子離離薺獨稀
雙蝶不隨春色去小風池閣也還飛

其二

懶出衡門草滿蹊不知春色去東西
水流花落空山

恨都付黃鸝盡情啼

知君開戶已旬餘闌閨寥寂靜士居安有揣摩當世
策不如省讀古人書於今士友風流濶向老文章客
氣除但得樽醪隨日醉此生天地也非虛

其三

便來於子宿為是久離羣酒淺妨寬戶詩強恻對軍
江湖生白髮故舊謝青雲願使將餘日相過討古文

其三

酷愛長安酒興懷輒被驅年衰心却懶道晦體還臆

氣義人亡俠衣冠世竊儒餘生隨分足誰必敢負乎

洪太和 元變 宅小醉拈三淵集中韻

怪來摧謝氣過酒輒如飛淡契終歸合玄譚屢解圍
為開紅藥逞強挽碧蘿衣醉省終南色斜陽在翠微

其二

至意忘貧賤相知白首深衣中餘酒氣花木轉墻陰
世事堪長嘯君詩祗苦吟東郊饒一雨農者忝歸心

次李知樞 弘稷 回榜壽宴韻 乙卯

榮觀是歲滿 宮垣况值 邦休侍法樽天賜雙牌
回舊榜神扶一杖八脩門上卿官歸鄉人敬南極星

文國老尊盛世 君臣宜壽考 先朝至化仰調元

少友鄭士蘊 山輝 甥女為余家婦迎來信宿而

歸呼韻索詩余以憂戚廢詩已四年矣欣感交
作情不能已遂書以贖

半世文章是惡緣賤夫依舊屋三椽詩工久廢觀梅
卷酒料全荒種秫田管鮑深情知末契朱陳新好慰
餘年天寒歲暝空山結念甬囊中漉一錢

漾上感吟

歲暝江樓百種悲古梅花落出青枝先師兩世鼻此
座小子餘生涕淚時青眼已無知道士白頭曾是狹

書兒衰年聞識多忘失何處遺文更質疑

除夕前二日偶成

百年行過半衰懶竟何為士節窮時見人情冷處知
在鄉愚亦善忘世聖猶悲緬憶磻溪釣經綸未是遲

除夕

流年無覓過來吾如是人間老腐儒每乏黃金臨事
拙空吟白雪與時迤風霜不變龍心確梁肉非閑鶴
骨癯頽待眼前婚嫁畢名山看淨向衰軀

丙辰元日夜會稭叔宅拈杜律韻各賦五七

墮地為人幸形身敢謂微金丹遲不就日月迅如飛

復弊名山屐單寒卒歲衣殘年妨學道深恐素心違

其二

年去年來久已然浮生耐過食而眠貧猶愛酒常饒
欠病不哦詩強被牽漢落英雄悲鏡裡團窠兒女向
燈前家家是日饒湯餅取飲何消掛杖錢

過青城宅拈輞川韻共賦上元夜會再疊

每過真面色言笑發陽春氣義無今世文章乃古人
鍾遙南郭細月出上元新永夜須毋寐随心岸葛中

其二

上元佳節最况是洛陽春賤士無如我君家甚愛人

暫離思更切輒見笑為新不畏空樽釀何辭枕漉中

羨上過金都事龍見次示其韻

慚愧迷途失所歸朝聞夕死便光輝一生溷嶽遊心
遠千古文章著眠稀從上聖賢言獨在就中天地道
何微吾門法意君應識直字真詮只得依

過尹仲舉

涉旬雲日半陰晴大是東皇月令行春酒向曛微有
氣晚風和雪峭無拜禽魚適性皆相樂天地為心本
好生殊喜君家書滿几夜凍燈火更親情

又次辭上韻

峭風含雨一宵經東郭歸人小醉醒燕寢餘香終睡
起數拜晴雀下出庭

吾廬吟

吾廬吾處養吾病寤寐棲違此礪阿日永圖書閒自
適春涿車馬解誰過野中白水明來遠橋上青密細
得多從八桃花源裡住不知人世幾風波

其二

田路逶迤歷小坡百花涿處是吾家一拜黃鳥春將
盡千疊青山暝更多此日詩工因病減平時酒量被
愁加醉來天地元何物自倚長松浩浩歌

其三

孤懷歲暝若為寬
谷口春風已欲殘
中酒歸時乘暝
易省花隨日得晴
難人方向老情仍
倦士不居貧分
豈安從此一身甘
自放莫教煩惱掛
眉端

其四

誰甘幽獨懶追尋
我愛茲山不厭深
濁世方看清士
節窮途誰獲古
人心掛瓢未必逃
箕上抱甕猶堪學
漢陰京洛舊遊如
見問但言藁質合
邱林

其五

翦於猷畝處囂々
出事山家日日饒
栗里先生元澹

泊南華老子自逍遙
古人若有同心志
曠世還如遇
暮朝剩是玄思甘
寂寞不須牽強解
他嘲

其六

依山環堵日蕭然
貧鬼於渠是夙緣
餓死有難為宰
相貪生無若欲神
仙新粧摠軟吾誰
合故態猶狂世
莫妍乞取楞嚴經
一卷消除餘日坐
逃禪

其七

次第春嗟八短筇
吾廬物色日添奇
濃花被雨渾如
醉弱柳牽風不自
持白眼肯要斯世
見玄經只許後
人知閒情漸入無
言境流水柴門倚
杖時

其八

儒冠竟誤此身謀
咄咄窮廬更孰尤
居士淨名都失
馬仙人忍辱任呼牛
一言即拜車公相
百戰難封李
廣侯自是升沉皆
適遇休將造物妄
追求

其九

往時虛自度芳菲
事與人心八九違
難中本來董桂
性好尋常服薜蘿
衣百年強半饒
憂患一世何多競
是非末路行休
吾已斲不如深
掩故山扉

其十

深屋十載姓名逃
冑犯畫情詭俗
曹皂櫪難伸
騏驥

足青霄自戢鳳凰
毛文章司馬窮
猶喜湖海元龍
老益豪飲即酣
眠醒復飲世間
何事更為高

其十一

三月山門小雨乾
靜中春事向闌珊
楊花亂點輕輕
暖麥穗新抽陣陣
寒既棄君平今亦
易屢空顏氏古
應難甫能鋤得籬
前圃隨意殘書喫
菜菔

其十二

天地恢恢七尺身
蓬廬偃息白綸巾
病竒未遇相憐
士才大還成不用
人一事何干老
舜世百年堪許
葛懷民眼前濁酒
斟多少自有無
窮肺附春

其十三

蒼蒼雲木擁柴關從此城闈絕往還無可奈何今白
髮不如歸去舊青山公車謝跡非高致林澤逋身欲
少閒自是疎才堪棄卧時人錯比謝公看

其十四

濩落嶽坼曠大身餘生養拙樂沈淪非真舉眼無當
世不肖低眉見貴人暇日登山瘦蠟屐終年隱几一
烏巾春來準假細釣釣野老溪翁是我隣

其十五

不恨春風久索居斯晨斯夕卧吾廬思遊五嶽模新

畫欲見千年讀古書身外浮名雲等耳眼中奇字酒
無如從今約與沙鷗絕恐爾機心尚在魚

其十六

生平壯志劇堪憐自少悠悠到老然一室粗成長達
計三杯輒侑遠遊篇崑崙北上窮天下渤海東臨盡
地邊茲事甚難吾未會幾時筇屐了殘緣

其十七

向來書劔客都門時態閒忙閱幾番蝴蝶夢魂花世
界鷓鴣蹤跡水乾坤悲吟或發難平意餘累猶闕未
了婚但可辦吾身一箇莫須輕去覓人恩

其十八

齊門笄瑟未諧舞晚歲巖居愜性情帝霸高談誰聽
信烟霞奇癖自知明山人二字佳題目野老三家好
友生閉戶息心元得計往時追逐愧才名

其十九

出鳥三拜喚午眠水窮雲起正悠然鹿門妻子慙高
隱麟閣公侯負少年服食草蔬惟適分浮沈鄉里自
隨緣閒時点檢床頭卷齊物逍遙一雨篇

其二十

一壑一邱一草亭主人無事故循庭柴門不掩斜陽
八菜圃終鋤小雨停園藥立邊黃蛺蝶井蒲飛細綠
蜻蜒隨時物色唐庚宅自喜餘生適性靈

微雨

稀聽簷鈴滴田家望雨時絲能霑麥隴饒可潤花枝
着草濃多露牽風細颺絲欣然觀物色萬種各為私

出溪上遇敬汝吟示

春山寂寂悵離群稍覺芳菲歇二分遲日看花如度
世好風臨水又逢君晴翻蝶翅輕遺粉暖動魚鱗細
映紋且有野航人恰受西家酒熟杏陰曛

江行望龜山村二首

人家南浦口湖色廣陵長
簷晒收魚網籬撐賣酒航
沙鱗織的皜煙縷遠悠揚
不謂春江暝出思去欲忘

其二

曠望蘼蕪岵江村澹午烟
青山南郭下白鳥內湖邊
臨水心空遠登舟氣欲翻
願隨漁釣者聊爾盡吾年

春日閒居

空谷無人問起屐春來病
力試何如池花欲暝微醺
後庭草應多懶夢餘名士
遺風看古畫賤夫常分講
農書東郊十里天新雨披
得烟蓑覘白渠

初夏步園

課圃晨朝灌閒人一事添
野田秧雨惜村巷夢風恬
聽鳥頻移杖看山為翦簷
獨行西澗曲出草更纖

石院講後滯雨與敬汝靜能拈韻各賦

湖山暢出鬱况此三益遇
一宿樓中月又值江上雨
吾生忽感慨眄彼庭前樹
容華半消歇芳辰恐易曠
蹙々衡茅下貧賤甘吾素
豈其無舟楫水深不可渡
夙昔懷遠遊汨沒多世故
看花轉驚恠老眼翻生霧
不如痛引白大讀難騷賦
及茲猶可娛美景那長住

又拈唐韻同賦

清颺微逗古槐間南浦歸
人好雨閑數種青蔬朝飯

淡一聲黃鳥午眠閒淺醺亦可村中酒濃翠偏多水
上山騎馬直愁江路滑煩君且宿不須還

其二

冥濛雨色暗江蘿狼藉行雲盡北飛濃熟園枝紅杏
墮潤沾畦葉綠花肥村醪太薄人難醉野水方生客
未歸已料蜻蜒橫渡口臨晴去看釣魚磯

其三

雨中休住客中愁劉渚江山此日遊春麥斂黃臨浦
戶晚秧抽綠近湖州人如少一非圓會酒不須多恐
易流及到柴門相憶否晴天後夜月盈鉤

又呼招字

不有江湖勝良朋豈易招雨霖多水閣雲色漲川橋
祇恐衣裳濕非閑道里遙渡頭風政惡休放逆灘橈

雨中寄是安齋

東風吹破屋江雨濕重茅暗失煙蕪嶼涼生夏木梢
蚰蟻慵上砌鶯子急還巢閉戶成高卧長饑任婦嘲

小泛石室灘呼韻

黯綠蘼蕪欲暝時江干邂逅况新知去乘舴艋非難
事坐弄滄浪是不期共惜流年將冉冉未愁明月故
違違清閒自足湖中趣那必高山遠採芝

德湖沈家亭小集

四月南風熱湖田麥已秋水迤門外去星泛樹頭流
濁酒先謀店生魚又買舟荷茲新契厚良會詐無由
携清之李士元惟春遊奉印寺

寺破居僧少方知佛力虛花凍鍾韻寂竹稭砌陰疎
古壁曾看畫青山舊讀書仍思楓長老邨復話真如

曾與楓巖
師談經

苦飢戲吟

道人貧不病飢至飲清泉顏陋元常分韓窮定夙緣
齋心依淨佛新火近癯仙已矣知吾命沈吟望昔賢

金上舍士安勉恒來留石院和韻以贈

為是同門友頻來與子眠經拜虛閣內月色大江前
話到今宵永心應此地懸餘年邊暎意相勗古人賢
同士安往陶山拜先師墓呼韻共賦

信步平郊過酒家山蹊落盡野棠花髭髮門生今白
首彷彿墓樹日西斜

歸至平邱與士安分路又墨前韻

青青烟樹驛人家行盡芳原開雜花人生離合固無
定歧路東西斜復斜

石室講罷後月色甚明與士安約湖上諸人携

酒泛舟下漾陰呼韻共賦

良宵燕得友携上泛湖船正滿芳洲月新晴孟夏天
歡娛頑老境邂逅盡同年大醉停盃問何如李謫仙

瓜田憫旱

瓜菓今如昨經時未可餐葉萎虫網卷花悴蝶鬚乾
老齒涿思嚼童心數去省須令鋤惡草自有媚朝盤
苦旱吟

試上東臯望枯田處處同嶽蒸雲葉黛池熱水衣紅
天意寧無故時憂浩不窮人情叅物態未敢信年豐
其二

春旱仍長夏禾麻已值灾虫絲縈圃蔓鷄長颺庭埃
滿地烘晴日空天吼晝雷斯民非可殺上帝竟憐哀

其三

見徃來宜識氓虫苦未通經冬天不雪八夏日恒風
道誣仍多拙年登尚屢空山田三斛種禾艱恐無功

泮中遇李元禮鄭文

東愚吟示

見君舍惻惻中歲各殊鄉拙業文章倦衰容髣髴長
情涿常繾綣累重自徧徨夙昔西池上徒思被服芳

徃隱仙洞歷宿李毅伯家曉起吟示

巳酉

出閣青山曙黃鸝忽數群衣中餘露淨林薄宿颺生

靜復諸根現虛猶一氣清主人眠未罷無語視窓明
與毅伯偕行道中呼韻

嶮踰西崦去神已與山通鳥長晴花下蛛絲露草中
人生閒未易物理細無窮行選涼陰樹披襟向午風

夕宿申上舍圭伯沈河家毅伯呼韻

芒鞋踏下翠微虛偶爾看山到子居佳樹園林濃綠
合雜花籬落細香餘殘年怕病須栽藥舊業無田但
喫書從此一身經濟事天機隨處樂禽魚

赤城倅李懋官德懋有約遊赤壁五月遂行到

邑吟示

偶與期仙尉披霞到赤城衣裾千嶂色杖屨一溪聲
客至仍清坐官閒且細傾郡齋三宿去別意奈還生

清鶴洞

野盡峰回一水通孤亭跨出亂涼中鳥來人去青山

夕太守風流又醉翁懋官新構小亭於洞中扁以又醉翁亭

舟行觀崇義殿歸時遇雨呼韻共賦

西風吹雨色回棹下遙汀澹澹湖雲黑依依浦樹青
舟中清可喜蓬外細堪聽賴有盈尊酒從君任醉醒

崇義殿

葱蘢滄江上岫岫古殿深山川如故國神鬼尚陰岑

易世功宜食無人跡可尋王孫多住岸春草爾何心

殿傍即
王家村

孫子百日志喜 戊午

乳日纒經百知能已見良笑啼形喜怒飢飽味甘芳
幸事為男大何時似我長老夫無所遺古物有書箱

食橡實

拾得寒山數斛餘荒年調度以堪茹窮愁頓去顏突
戚浩氣能生胃不虛累腹終貽閒草木充腸絕勝古
詩書朝三暎四何多少生事殘年笑類狙

其二

賤夫宜木食隨分處窮廬求飽吾何敢克饑物莫如
舌柔同焙栗臙安勝淹蔬緬憶巢皇世民風喜返初

大明桃

仙核長留萬歲苔李兄園裡稱栽來幸依元老春秋
闕獨受 神皇雨露開堪住海東花史記倘思天上
帝樓臺擬移石室祠前種先遣葭灰暖律催

其二

拾得煤山劫後苔仙槎物色貴從來 崇禎甲子三
回見大老園林幾度開區別自殊凡草木分排宜遍
好池臺此花消息應持世閒囑東皇去莫催

偶吟粘唐韻

未信衰骸土木如春來氣候與陽舒病猶課僕移花
法貧不干人乞米書天地本空諸事往聖賢皆朽片
言餘長年度世吾何欲深愧殘生老蠹魚

其二

莫遣閒愁與歲新好將衰髮又逢春信知天下無奇
事還向書中見古人鶴不低昂難改性龍能伸縮任
容身自來吾道窮猶樂也食糟糠豈敢貧

夜坐有懷

百感宵無寐山燈耿五更觸蠶兩蝸戰舜跖一雞鳴

身賤行多詘言夸事少成流年幾耳順吾已悟茲生

青城宅次朴令大圭

奎淳

韻示京山李仲雲

邂逅山中客城南若有期杯盤成即事雲樹慰深思
到老人情別居貧物態知留吟招隱操何似太冲詩

戚老柳令士寅

恽基

歸公州鄉廬會話青城呼

韻叙別

歲暝寒燈照髮斑丈夫何事各衰顏病猶憐酒終難
絕窮乃工詩不欲刑厰見貴人非骨傲強循流俗奈
皮頑眼前自有寬閒畧行止休論世路艱

送別襄陽使君柳令

憲周乙卯

雅識使君多遠心
做官猶得好邱林
雪山借重王喬
寫梅閣增清子
賤琴海上神仙應
邂逅縣中耆舊幾
招尋因公欲問遺
安計帳望寒天萬木深

酬松園效鈞南體

為憐泥巷晚晴暉
隨意青鞵嶽下扉
一事文章緣此
老百年天地與誰歸
酒怕心鹿斟得細
棋嫌手拙著
末稀新知學圃宜
身分深覺從前往計非

與青城同賦

野後來乘興衡門
細雨時聞香園寂寂
袖史日遲遲
道氣叅蒸藝名心悟
黍炊喜君恒隱几
南郭屢出期

久旱得雨喜吟

曠餘承一霈慳亦不違
時大德元無殺羣生各自私
潤畦功敵糞沾卉澤流脂
宵旰憂方釋秋功庶及
為

和青城

側身居世久寒煖已深知
海內吾誰往林中子有期
水流機本靜松老韻方奇
且愛終南色蒼涼滿夕帷

次申子長

錫老夏寒亭韻

主人常好客非是竹中省
山氣朝應爽水官夏亦寒
市闌喧處靜天地坐來寬
且就松間飲翻成半日歡

子長時為
水庫令

八城阻雨北村吟示審夫

恠我童年矣今成種種絲未曾聞大道何敢怨明時
風氣交欣慨人情久見知春城花樹雨小酌是耒期

其二

細草山園靜青春冉冉絲風淒舍雨夕陰澹養花時
好酒從君醉高文許我知蟬連三日話南嶽更留期

其三

白首無聞耻於今五十餘文章從子後貧賤守吾初
戶外仍明月燈前復異書平生相與意幾日傍林居

又疊絲字贈鳳山宗人義敏

正格

見君頭髮黑羸得幾何絲人物無遜士文章及盛時
愛均先祖視親叙兄弟知努力青雲志榮名後輩期

吟呈陸景初

洪鎮旅榻

積雨沈羈抱川江水沒沙偶逢湖外客同宿郭南家
舊飲思涼竹新經討淨茶陂塘歸去踏紅藕落應多

滯雨青城宅枯韻共賦二首

信步來城郭首渠有所之留連仍好雨款曲又深卮
直道難容世迂言詎識時平今南嶽色清事案頭詩

其二

五日忘為客君家宿食宜真情三觴酒古意數篇詩
眼濶能遊物皮頑不入時關心秋雨住白水去看陂

同松園拈放翁韻五七各一

衣縵何曾戀衣裘此身於世等虛舟韓窮送鬼應無
奈杜癖驚人自不休漸入淡中方識味每從濃處便
回頭詩書儘是迂儒業悔失初年二頃謀

其二

斂跡城闈內棲心木石間病仍羸白髮貧不乏青山
造化知真的榮枯置等閒君詩衰猶健黃陸可追攀

曉起雨住吟示青城

昨知今曉雨啼雀亂黃昏宿靄猶生樹餘寒欲掩門
青青添草色寂寂返花魂野宕催歸夢東菑事正繁

貞蕤宅拈韻同賦夜話二宿

從今除惱處心寬冉冉吾生已向殘政愛松陰多夕
景能憑酒力解春寒新方可許添茶譜劇話何傷雜
稗官東郭故人憐白首每逢顏色有深歡

其二

自信餘生飲戶寬，怪來衰氣不摧殘。
散如槁木從渠老，瘦比梅花奈爾寒。
會事良宵留遠客，盡情芳酒賴閒官。
新年消息平安否，更對蒼顏別往歡。

其三

甬酒能令我腹寬，更闌夢爨又燈殘。
畫圖堪八衣冠古，雪月仍添几席寒。
已去光陰為過客，本來山水屬清官。
如君不有杯中物，萬事生前亦鮮歡。

其四

城東歸客未言歸，信宿君家雪打扉。
從我本心無屈可，向人凡事有求非。
文章披小陳編字，畝卦憂涖樊

褐衣。徃徃難消沈鬱氣，強呼春酒晚斜暉。

其五

神氣衰猶健，深知淡處凝。
觀人無不可，應世有何能。
眼暗疑障霧，心危戒履冰。
唾渠強壯日，喫過飯三升。

其六

自斫委蓬蒿，殘生冒費勞。
有憂省太易，無惡讀難騷。
道本無窮大，身應不出高。
人如能解夢，君牧等輕毫。

其七

靄靄林光夕，啾啾暝雀還。
庭留仍淺雪，樓入更寒山。
道遠詩書內，名虛士友間。
苟無終夜酌，何以破愁顏。

同京山會話青城宅

昨過南岡暮衡門几杖出輒成梅下笑仍住雪中遊
處世要無適安身在不求極知吾道拙未可問時憂

其二

退士方高枕臆非薇色出放觀天下小依隱世間遊
機熟龍何見歌衰鳳不求誰知街陌外車馬有飲憂

其三

皎皎生明月良宵客在堂冷溫名酒愛成毀古琴忘
盛世憂猶遠殘年計更長從君淹十日几席有清香

示京山

歲暮懷歸松桂林荒村風雪小山陰飲泉糜鹿惟甘
放卧海蛟龍不取深賤士謀身無別策聖人憂世亦
何心憐君野服殊芳潔臘後梅花合珮簪

簡青城

茲生不恨處窮山惟子於吾痛痒閑欲俟解玄何世
後姑從飲白此人間百年有限行將老萬事無求大
是閑且除塵闕多少想但教言笑慰衰顏

寄俞友敬汝二首

故人身事靜雅意在林泉酒戒終難守詩名不欲傳
草生春雨後山遠夕陽邊知是清明近風花自蕩然

其二

君家多眺望南郭雨晴時細綠添蕪色輕黃上柳枝
世情方外見天理物中知趁此清和節花前倒百卮
過南宮馨伯秘麻亭郊居乙巳
南郭高人數歲遊興仁門外近移家楊柳橋東三五
里黃昏時正趁歸鴉

其二

為訪郊東十歲餘故人貧不鬻詩書中間憂戚無他
語多少生涯勝舊居農圃自來吾分足文章大抵此
名虛登盤野味饒芹菜麥又青青四月初

小集湖上與敬汝儀仲拈淵翁韻共賦

年光倏忽水流如奇志蹉跎已負初木石窮山者士
節文章少日誤公車醉從聖賢三盃足老盡英雄七
尺虛一曲滄浪烟雪路白鷗相識未應疎

三洲雪後又拈淵翁集韻

邂逅良朋夕荒江忽改顏曠超斯世上清對古書間
踏岸生新徑開軒失舊山爐傍仍靜坐虛室此心看

得心字示三友求和

經卷殘工懶不尋窮居况復隔良箴靈芝悵憶貧簞
僻兼桂愁吟席豹林午睡未妨卿我法暝年同惜古

今心滄洲百感猶吾道者取湯盤意義深

過楊根邑村訪李醉松

義師留贈 戊午

蔭木滄江岸柴門菜圃邊清言從遣日泛愛故忘年
驚去青山遠猶馴白晝眠文章來世眼應有子雲傳

其二

丈人今既覲還復惜殘年吾見常多矣君詩獨自然
簷茅班雀墮園果綠蟲懸自幸羈遊跡周旋几席邊

其三

十日東湖宿相逢髮數莖餘年惟麪蘖長秋獨柴荆
風幌蛛絲卷江曛鳥色明片言心便合感激是平生

其四

村路綠江熟松門翳翳出新知諧夙昔旅食慰淹留
自去隨園牒相忘與水鷓空囊容貫酒定有販樵舟

其五

五月柴門迥清江細雨時摘蔬留客飯把酒聽君詩
盛世嚴平棄深江杜老知最憐籬落下陰葉小歲蕤

其六

孤琴在昔賞音難夫子今人獨愛彈直是虛懷容土
木尋常曠度簡衣冠縱談千古江湖遠痛飲三盃字
宙寬趁日出軒來不厭龍門蒼翠滿簾看

其七

一世吾誰一語親在君顏色也天真江湖白髮皆窮
士宇宙玄經獨解人翡翠自應憐厥尾鮫龍不肯露
全鱗詩篇儘是渾閒事莫遣衰年更惱神

其八

臨水容顏各自驚問君何事落江城愁人病酒虛生
想窮鬼猜詩枉坐名使此英雄閒處老將他富貴少
時輕生平結織無情態濃裡回頭淡裡行

其九

早識名聲迥出群國中人士誦高文適來牛屋何知
我幸八龍門得御君杏子園深青嶂眇草花籬寂細
江聞縱令傑句驚千古未見吾身剩一分

留李友汝仁

榮宅楊江寓居一旬穩叙呼韻

把袖清江上回思白下遊一身終轉梗十口信虛舟
懶廢衣冠節貧隨粥飯憂龐公違暮計猶愛鹿門幽

其二

謀身從小拙貧窶固其常菜圃當筵窄茅簷度日長
異鄉生不慣古道處多妨語及流離際悲歌轉激昂

其三

遠宥離憂此偶來百年青眼為君開路歧自下楊朱

淚文酒誰憐李白才
籬蔓細花雞仰咏
徑蕪遺粉蝶
遊回浮生會
合知無幾
垂老人情且易哀

自東營發金劉之行東伯求詩率有書呈

乙卯

十載雲泥眼忽明
華堂促膝話深更
神仙服食閑東
伯師友文章稷下生
布襪便忘窮士迹
綉袍益見故
人情角中異日青門路
更把深盃候子行

贈別原州通判洪伯晦

養默

昔在西池上
逢君總角年
芙蓉為珮貴
枳棘所棲賢
末契將誰托
窮途獨我憐
今朝觀海去
肯許杖頭懸
徐友景禮時在通判所寓居邑內已十年矣書

贈一絕

中年世故各滄素
白下前遊一夢傷
秋風忽見蓬萊閣
眉睫依然舊季常

次下主簿之鐸韻

神仙館閣說原城
海嶽遊人幾送迎
蓮幙高才能脫穎
楓山過路偶班荆
黃花細酌殊佳事
白首新知却厚情
且有幽期巖下宿
蓬萊他日待君行

有根岳相逢約故云

贈別峴山使君柳

憲周

遠宕襄陽縣
烟霜薄暝中
故人為地主
前輩有山公
久別青雲隔
相逢白首同
秋風遊子意
匹馬更怱怱

仲舉為高城宰留余候仙館五日不得發臨別
張賦以贈

自信衰骸健筇屨木石間海東更無水天下獨為山
俗事猶多敗浮生奈少閒不眠宜永夕明日我西還

其二

行踞支離露已霜單寒叵耐薜蘿裳高秋萬里魚龍
國遠客三更蟋蟀堂口腹恐貽安邑累詩書喜卷少
陵狂海山亭子頻醒醉仙吏風流俾可忘

其三

候仙館裡喜逢君主客真緣儘十分臨歧不必增惆

張聚散人生本如雲

其四

八邑知其政仙居愜古靈可堪分手去如此海山亭
與洞陰太守并在先住洞雲之遊歷入白雲寺
滯雨共賦凡三疊

五嶽竒遊負盛年偶隨仙尉白雲眠人能難歛皆應
佛山自藏靈別是天三日落花啼鳥處一蹊流水古
松邊不愁小雨妨行屐靜坐仍叅茅四禪

其二

遠客重来二十年蒲團猶憶共僧眠鶯花故欲留仙

吏雲兩無端易峽天竟夕看山朱墨外待晴携屐翠
微邊世間方便如來法隨意譚詩且說禪

丙戌年來
遊妙寺

其三

空門一日度如年卿法哦詩我法眠偶入葛洪產丹
地無携謝眺問青天使君簿牒名山內老子衣裳古
石邊濁酒蒼苔林下味醉來時復學逃禪

宿真蕤宅次貞蕤子長稔韻

乙未

門前楊柳細垂垂添色青黃雨裡絲洛社烟花猶夢
到華陰山水每神馳鳳凰雖餒嫌求食騏驥方長愛
脫羈要識天機能活用便將陳腐化新奇

其二

聽雨春燈夜翻如在洞陰夢懷前哲遠情托後生深
細潤園花淨微寒禁樹沈多君松下屋城市亦山林

其三

夾城花信好春日半晴陰天地容吾懶文章許爾深
處人無喜怒隨俗強浮沉痛飲餘年事從君欲入林

其四

甫家來不啟蕪陵古松陰近市塵氛迫循園野意涼
每令清眺豁便欲醉眠沈會事留山窞黃昏雨滿林

酬紫霞申注書

緯

飢來白石不堪煮，慚愧時人擬道流。
偶過青城山下宅，仙香嗅得惹雲留。

和松園

窮居聊賴古人思，君子何嘗慍不知。
老猶未減貪書癖，貧甚難禁愛酒癡。
夢入海山千里遠，語闌星斗四更遲。
從今萬事隨吾分，肯遣餘生苦皺眉。

與松園閨人同賦

強插殘花向午天，春風非復老夫緣。
閒時疾病還成懶，方外衣冠未習妍。
喚酒堪從林下醉，看書遂就雨中眠。
怪君白首猶奇氣，健有詩思似湧泉。

酬松園鈞南韻

此身全與俗情疎，獨向親朋意有餘。
不欲復言天下事，那能盡讀世間書。
雪中氣味唯高枕，花外經綸且小車。
憐爾腐儒通籍晚，鬢毛多種莫教鋤。

其二

四大恢恢自在身，眼中長有太和春。
掀髯善笑真豪士，鼓腹狂歌底老人。
過眼千年如此世，同心萬里即比隣。
伊來新畫諸緣去，尚怪詩工日日新。

其三

紅桃牆角兩拜疎，政是高人睡起餘。
獨有城東垂白

叟每尋山下草玄廬省花少小從君許愛酒平生莫
我如回憶江樓疇昔日勉將春服返于初

遇俞敬汝同往雲泉精舍拈鞦韆韻共賦
囊空仍斲酒送此一春閒無意省花去逢君渡水還
悵風爭素襟小雨忽青山殊喜黃昏側柴扉故不關

其二

水南群峭綠吾友此衡門種菜開新圃求醪往別村
楊柳輕冉冉柔嫩翻翻知有端居趣春來日涉園

其三

簷角垂簾轉畫陰閒人睡罷短長吟老耽麪蘗無他

事窮喜文章是苦心素樹鷓鴣三月暝菜花蝴蝶一
園深扁舟不厭清湖涉斯世非君孰討矜

遠香亭呼韻得三字寄示敬汝

游魚鱗鬣漾臨檻俯清潭雜樹花無數深春月已三
湖山人自得雨露物皆含此地多芳草相思在水南
石室講罷留宿呼韻

不但湖光豁庭深蔭老槐清香餘散席澹月在出齋
祗守吾玄獨何論衆醉皆携君今夜宿聊此遣愁懷

過俞頌之兼示儀仲

晚涉清江水随心到甬家遮門楊柳樹繞圃蔓菁花

習懶詩從廢居貧酒慣賒堪憐飢卧士杞菊住生涯
訪敬汝道中口占

不憚勞筇後湖陽有子賢家貧應少事日永政高眠
芳草連行徑纖花滿廢田仍經青麥隴黃蝶去娟娟

其二

出江省細嶂樹色數家深行蟻拖殘葉鳴禽隔嫩陰
園林殊有趣貧賤獨知心不省山暉夕逢逢且一吟
敬汝又拈宋詩韻

尋常來往豈僮騃只信芒鞋到郭南隔樹村晴如淡
畫滿蘆山夕欲微嵐老猶罵世餘奇氣窮不尤人足

快談倦把殘書遮睡眼午窓時做一場酣

是夜月色甚朗敬汝約其隣友偕余出大橋又

拈宋人韻

知有橋頭約行穿密樹枝閒來臨水久遠望待人遲
好月堪開口酸醪豈攢眉不嫌衣上露留與景風吹

其二

浪紋生暮樹搖曳漾風枝放杖吟仍緩當橋立故遲
水中聞笑語月下見鬚眉且喜歸來處更深息萬吹

漾江即事

汎舟清漾上水物更從容荇葉魚紋細桃花酒氣濃

新晴皆驛樹，藹綠徧沙茸。隔浦斜陽外，龜山又一峰。
江行敬汝呼韻得閒字

媚景多疲目，遊人也不閒。細憐陂上草，濃愛水邊山。
蠶戶低素下，漁家側島間。芳辰殊可惜，永日莫催還。

柳絮二疊

幕歷依稀萬縷開，長堤偏得艷陽催。和烟欲墜還吹
去，過水無依更颺來。宿雨池塘如戀住，澹風簾幙故
徘徊。名心已覺黏泥久，舞蝶啼鶯莫謬猜。

其二

陣陣柔風夾水開，春心到此一番催。弱隨晴日游絲

去，慵被輕寒淺雪來。人不勝情萍澹蕩，燕猶無力逐
低徊。三旬輒住愁中惱，怕向閒儂鬢末猜。

與敬汝共拈淵翁集韻

時在漢上
校文集

雨後清江茹紫門，客到初青山堪隱。几白晝正攤書
學道心猶倦，謀生計亦疎。吾儕俱欲老，安得與同居。

又拈淵翁集韻待敬汝

江樓春欲曛，遊子意何深。細綠偏生雨，輕寒乍在陰。
山暄怡鳥性，風澹養花心。我友今應至，終朝隔浦吟。

又拈淵翁集韻各賦一絕

月夕詩宜酒亦宜，深春江閣好天時。禽啼花發渾閒

事從此籤書日漸遲

還家

入室無歡趣三朝已未炊悠悠多送日咄咄盡違時
謾被詩書誤徒令父母飢區區天地內寄此欲何為

次唐詩韻

向午無燠氣山家日永時殘花晴後歇細草睡餘滋
望古歌商頌傷時讀楚辭浩然觀物性天意自無私

偶吟

天氣從容霽景佳晚風欣慨入冲懷幾家樓臺炎涼
驚一部池塘鼓吹桂林下抱書貧士獨花前走馬醉

人皆閒園近日無他事欲踏青青強理鞋

其二

閒庭窈窕日遲遲惰士三旬卧苦飢花已向闌猶不
飲春今欲去又無詩羣書滿腹貧何病百事違心老
始知從此殘工尋是處至思常恐負先師

無題

新愁生薄膜漠漠似春燠世眼渾同醉時憂未着眠
閭閻殊古俗廊廟任何賢百爾思無奈長歎望遠天

夜同元明拈唐韻

壬子

素志曾不恥緼袍岳南晴雪卧松濤人生到老行多

悔家事緣貧徃益勞子美吟詩何至瘦淵明乞食未
為高百年闌闌堪容息霧豹文章好自韜

其二

垂老人心弱相逢更惜還終朝南郭下清坐古書間
念惜情多惻緣何鬢各班歸耕云已晚湖上有青山

又拈唐五古

人壽不千歲未悟同腐草夙昔慕奇名謀生未及早
四時異炎涼芳華奄已老殘年友朋在相與勗古道

桂山呼韻 癸丑

家家春酒熟恰好典新衣佳節清明近遊人薄春歸

柳絲烟外弱花肉雨中肥却恐芳菲晚衰顏舊日非

宿三山閣次儀仲軸中韻

園林無樹不殘紅造物推櫬本是空白髮多生憂患
後青春半過醉醒中聰明可復如君輩懶惰日仍作
此翁數月中鞅稀出戶近來逋債亦云豐

早起吟示儀仲諸君

為宿江樓夜相存病後人禽啼已清曙花落欲殘春
舟檝牽孤興漁樵寄一身今來殊未晚園木吐莢新

初夏山居次唐詩韻

賤士貧無賴窮居愧故人紛紛生白髮忽忽度青春

宿志俱年邁殘工豈日新茅茨堪卧起隨意一烏巾

其二

一望秧田綠畦隱約間白人陂下水黃鳥雨中山
軟恻衰來脚矍憐病起顏林暉省欲曛翦收與俱還

其三

不去東隣久經霖浙野橋花眠應困暑松老欲凌霄
衰世吾知處深園孰見招衣懷陶謝躅千載未為遙

其四

避世林廬靜微颺蔭木清急啼將暝鵲徐喚乍晴鶯
下糝添廢飯持盃紫淡羹苾田廵亦久明可把鋤行

北山與雷夫拈韻

流年遞送幾朝晨老此窮廬七尺身細眄山光多薄
暝微醺酒氣似初春好客常怪東方士困學終漸下
等人夙許洪崖歸未得謾教魚鳥夢中親

洪川移居
之詩未果

雨中北里拈梅月堂集韻

辛酉

歸人清曉起過雨細無拜柳欲生眉眼花應住性情
百年餘幾日三夜宿春城果忘猶難事空懷沮溺耕

癸亥正月念五夜雪與尹仲舉會話申子長宅

沈景晦公著洪贈之

益友

聞余至亦來拈杜韻

八夜春燈照客衣故人相值未言歸青雲落落論心

少白雪霏霏賞韻稀
蒼卒酒盃貪不健
縱橫祠筆老猶飛
水流花發應相憶
嶽下出期願莫違

又拈柳下集韻

散材俱病櫟交道見寒松
眼烟仍宵燭言長已曙鐘
靜垂簾角斗峭欽郭陰峰
漸覺筋骸倦吾生歲又重

今年即
余回甲

其二

除是殘年事親朋
煖眼看雨憐書几
潤雪愛酒爐團
遠意常希古癡心
欲死寒平生多所歷
津覺處貧難

翌日又大雨雪凡三日留仲舉子長兩家又會

如前而沈雷仲興陽倅崔時淳及李子厚

博載

趙安叔

榮慶

來達曉討話飲酒叙別又拈柳下

韻各賦五七律

邂逅諸賢似竹林
雪中今夜憶山陰
燈青酒佐淋漓
語頭白詩多慷慨
吟下上迭酬殊會事
東南各去更
何心商量古道言
堪贈葛牧來憂是處尋

右屬崔
時淳

其二

白首新知好春燈
晝夜明盛名聞夙昔
古道向生平
進酒隨年齒言詩
各性情瓊瑤貽可貴
况又及吾行

右屬趙
安叔

二月旬日夜又會子長宅景晦拈柳下韻

我輩顛狂若初遊方內外欲何處閒消日月爭如
酒真正英雄好讀書燈下衣冠者去側雪中眉髮照
來踈鷄鳴各自扶藜散鵝頸長壺使莫餘

三月初吉偕景晦仲舉子長登弼雲臺朴燕巖

美仲趾源趙仁川幼性隨至相與會飲趙安叔

山亭拈鳳鸞集韻各律五七律

西家香信好紅紫藹盈庭鬧午蜂群亂鳴春鳥氣靈
但謀隨日飲旋恐遣花零倦枕松根卧斜陽客未醒

其二

紅紅白白政續紛老少看花各自群天地文章初繪
繡樓台氣色別烟雲詩妨久病從多欠酒解閒愁剩
幾分是日衣冠堪盡否西園雅集復今聞

孟陽來觀兒葬重陽日審夫又來慰相守三宿

而去甚慰病懷吟示三律率尔和之

悲歡半世信蒼天大覺茲生是惡緣傲骨漸從成偃
蹇衰顏不去仕嬋娟年光憇悴多秋語身事鰥魚少
夜眠三夕虛堂留宿青燈那使照黃泉

其二

休怪老夫哭子淚逢君少好忽霑裳物情生眼難為

點人事違心轉欲狂別處江山何擇里暮年素擇可
依鄉吾門舊業存詩禮晶汝涑夫與孟陽

其三

欣慨秋燈下何妨話絮煩相逢須盡意將別欲消魂
漸閱人情久方知我道存餘生行已卜從此杜衡門
得潛寓書喜題

平安小札手忙開消息山家細帶來可愛翦奴能善
走東西百里未曛回

白斯文

東秀

乾

代人

忝許通家契知公敢謂深禮嚴籩笠潔倫篤里閭欽

幡地霓虹氣游天莽鳥心孤槩從此絕山水祗哀音

其二

此人人可惜曆落死風埃家事慎吟弱天時慙蟀哀
荀陳遺淑德屈賈負高才一別為千古茲行豈復來

其三

蒼蒼余心感天道是耶非白首斟綿酒青山奠布衣
荒荒春日暖惻惻曉霜晞自悼餘生眼如君更見稀

其四

忍掬荒山土埋君七尺身邑無忠信士鄉失孝廉人
茲珮從良貴其家有不貪他時香社過春草耐看新

諧笑成疇昔忘年到白鬚任真還似簡希古近於迂
歲月消窮鬼閻閻老哲儒青青原上莽貴賤一嗚呼

其六

掇彼秋華素行將遠者貽悵悵今已矣去去獨何之
世事餘生苦人情後死悲無從衰白滄非直哭姻私

病中呼馮叙哀

霜潔風高衆壑哀秋光半向病中催錯聞曉枕生寒
雨落盡庭槐數樹來

其二

小點大癩一未能祇將癯骨伴枯藤年來世味無濃

淡閒筆晴總愛畫僧

其三

奇人到底是窮途腐畫劉腸有幾無翁心已住鑪灰
宿第姪如何淚似珠

其四

啾啾唧唧草蟲燈太上忘情我未能白頭強櫛如干
髮身事從今不剃僧

其五

生日已將死日來底情親戚住憐哀應知樂土閻羅
國今古行人去不迴

至日感吟

一陽生子半天地見心時橐籥元無息胚胎始自茲
葭飛回暖律梅發驗寒枝感彼重泉下焉能不爾思

次春川使君金汝仁近淳尊府都正公七十晬
日宴席韻

專城志養侑長筵奚特州謠頌二天客醉無何留永
夕我觀如是祝來年使民興孝宜行願為吏居閒便
卧仙料得幾回今甲子春人口耳京官傳

次俞蒼崖

漢高

一榻樓韻

紫閣峰陰小有天一樓清絕迥人烟佳賓剩許延徐
孺高士堪教卧孝先縱得千間中莫庇差容七尺外
何憐閒翁動心從方便四大恢恢可盡年

宿洪正則

儀詠

直所拈東坡韻

舊業蹉跎轉到空素榆景薄豈收功已將冷暖情俱
淡久閱悲歡眼易濛未見人心強似鐵何論世臭不
嫌銅山林朋友元吾道相勗餘年善處窮

士執在雪城寄管胎席一以為奉老之具吟呈
短律以道感喜無求俯和

管胎工織席草創問誰為長短皆無棄溫涼各有宜

取柔均是肉此潔勝其皮多謝青城老於身每善推
其二

拜領來書物承君媚我庭能生虛室白以易樊擅青
表裏從心卷興居使體寧衛身柔道貴持此祝高齡

其三

一藝吾何學儒名愧席孫有生無棄物知用是通人
素分多貪士使身適老親巧工非直善心貶重文茵

其四

三稜無屈節厥草好生溝自出中心素常茹內氣柔
厚於輕舌織韌似熟麻漚至性安人老誰能有此不

其五

愛茲文質素坐軟勝薄圃直吐柔腸結能扶弱躄安
受塵反去污承褥疊禁寒是法何由博將貽織者看

李金浦見心

復鉉

家遇雨一宿拈唐韻

桐葉初生杏子肥一分春色在薔薇竹何問主欣迎
眼而且留人怕濕衣幸賴清言殊解鬱自憐哀興詎
如飛更無別事看書外日夕南山几案輝

其二

未契新知好相逢白髮明老難忘酒字窮或坐詩名
石醜何稱丈梅高可許兄堪憐身七尺兀兀小窠瀛

其三

老去游行倦小車洛中春事已無餘從容夕砌來孤
鶴真率朝盤上數魚郭外看山嵐氣滴花前留客雨
拜殊自今願托忘年契了得君家萬軸書

偶吟

搖落秋懷獨樹家兩拜虫語一時多漸知裏相從年
異但覺窮愁逐日加自有乾坤何世樂如流日月昔
人嗟阿兒手種階前菊猶傍重陽每住花

其二

末路風波閱幾回高車傾覆足堪哀黃金死日那將

去白酒生時劇飲來天下一身無我處世間殘眼向
誰開閒情獨倚庭前樹人謂之樗貴不材

次吳德一

吉源夢游韻

洞名虞舜信奇傳一度何時夢後天見在形神誰覺
幻在周湖蝶本遽然

其二

別畧奇觀甬夢傳記余詩押雨中天憑君細問神遊
境葩谷溪山似黯然

成青城乾

出琴欲理便長吁自失知音我益孤清士一流推藝

苑散官三品局名逢游龍翫水天機熟病鶴還山道
骨癯風樹餘生無數涕落來寧住報恩殊

止飲吟示俞敬汝

此生殊匪樂無酒足悲歌似與情人別難從勝日過
餘年能復幾好事不常多職是甘飢渴其如大禁何

又示一絕

行行遙望故人家萬樹蟬啼日欲斜禾稼今年全失
旱水田蘓麥住繁花

趙黃州崇慶乾

補是名家子清修士大夫明時從蔭吏古道處寒儒

想色顏如月懷恩淚豈珠親朋行笑盡後死奈其吾

其二

死地應天定西行是宿日曠懷忘塞客遺恨在家人
永別青山夕空吟白雪春不堪招楚些旅櫬最傷神

其三

往年花下飲諧笑幾相遭韻事西園雅風流北海豪
志遠騏逸足文觀鳳奇毛屋物能遊物誰知此處高

其四

不謂仇家螫終令巧厄賢其戕寧惡地所憾尚仁天
義感儒而俠形臞道若禪知應 京闕慈靈旆屢捲

連

其五

八邑廉為吏其貧故自如詞華唐韻逼名理晉風餘
靜几依虛寢塵床積舊書 邦休時降霈胡不少躊
躇

其六

幸老同平生相逢白首蹉肩隨三益後齒視一年差
與友非為少如君豈得多不須窮道哭生者且無何

次趙舒川士潤

德壤

晚翠軒韻

官錢容得買茅椽隱約柴門老樹邊蒼翠日生三迳

趣晚陰如待賦歸年

過

健元陵吟示寢令趙平叔

鎮衡

為憐秋景曠行坐遮楓林冉冉隨歸鳥回回歷細岑
齋官殊簡靜寢樹似巖深久被消中惱逢君一解衿

俞蒼崖輓

晚契深知白首新吾於斯世遇斯人寵名選蔭躋三
品耆德徵仁享八旬韓子文章能衛道李君模楷自
持身願憐後死應無幾此別還非隔永塵

寄龍崗韓處士

光祿

京國秋風恨索居有時魂夢繞仙閣寓形天地無非

客餘債江山儘負余復恐殘經猶未了可憐哀相各
何如黃花信息東籬夕孫重賢郎帶遠書

次廣留金

義淳

校中講會席上韻

代人

是書人樣做設教豈虛文蒙識漸稱士師資寵御君
仕興詩可以恭敬禮乎云盛意吾何答心田倪力耘

芝溪公輓

殘生孤露慟猶餘公逝宗門益廓如潔行補宜高士
傳雅言離不聖人書玄中大寐邛時覺白下羣遊往
日虛親愛年來都哭盡何心此世欲觀屋

其二

遠遊奇志負素蓬苟死窅窅鴨水東如我難逢千載
下似公能得一家中高文不涉陳人語後輩安聞長
者風平生鹿門偕往詎夜深情話捻成空

其三

搖落秋風桂樹園嗚呼不復見王孫晚沾一命無公
議後俟千秋有法言兩視相忘真意澹九容何遜本
姿溫成心狀草吞遺恨歸侍皇靈永成魂

其四

士伏窮廬易怨嘆每觀容色處之安圖書几案玄思
遠詩禮家庭素養端阮氏竹林賢是大常家花樹會

頻團生前持守淵永戒體髮全歸孝所難

其五

斯人斯疾厄斯人可贖吾宗歆百身仁不必徵慳下
壽美如其貌患長貧承家幸覩獲毛鳳在野還嗟一
角麟廣漠神遊真可羨支離渠亦厭黃塵

送族叔景昭

晉誠歸湖鄉

既見離憂便欲忘今朝分手又何忙五年歸鶴悲城
郭十月征鴻畏雪霜漫浪童遊皆昔夢零星親屬各
殊鄉此生垂老尤難別况復関心去路長

次舍弟韻

始爾居山計吾嘗謂不然如今多後悔畢竟信前言
盛世猶盃酒豐年乏甕飡斯窮知自取莫遣百憂繁

三月既望住香山之行二十一日到瑞興邑不

逢主人使君翼日留書發行仍賦一絕付呈

庚午

山杏花開映蝶飛春風日日襲証衣龍泉館外重來
客為底孤燈不寐歸

示寧邊使君

春光改屬八山時花落禽啼恣可詩地主風流多愛
客郡樓清讌荷新知

藥山東臺

雄鎮西方信美哉昔聞今上此東臺綺分鋪錯諸州
出白繚青縈大野來可是山河為國寶終須管籥屬
人才腐儒敢論兵家策四望沈吟且一回

其二

冷風忽薄木綿袍吹上衰翁氣故豪山東結喉巖突
兀地凹開腹郭周遭本知此生觀為小方覺吾身立
得高大叫危顛補快事遠來千里豈云勞

吟示德川使君李攸叔

鍾程

征驂隨日在長途冉冉良辰忽已徂偶有閒人過香
嶽且教庶吏管清湖峒民様子如馴鹿山果生涯是

尹鼯自笑竒情忘性命行年七十遍西都

八香山馬上口占用三山字

經來江峽萬千山所謂香山茅幾山今日始看真面
目許他人道別般山

酬忠祠

普賢寺彌勒峯卓旗峯檀君臺武陵瀑
內院寶鉢菴佛影臺內普賢天柱石上

院對下瀑龍洞瀑散珠瀑龍
角石法王峯普賢峯酬忠祠

佛亦西方傑其徒必有人師能為弟子僧豈不王臣
發此慈悲性捐他寂寞身千秋香嶽存奕奕見精神
還過德川留別使君

殘年一事意差強三日名山嗅妙香適遇親朋多住

主不教遊子久思鄉孤煙黯黯水南北芳草萋萋亭
短長更立江頭遙贈語幾人西去見劉腸

又用杜韻

永寧江北喚歸船撩亂楊花向晚天物色翻驚孤客
住風情肯惱美人牽分明缺畧非圓局畢竟浮生是
別筵但恨消中殊失趣詩思那得湧如泉

到降仙樓題示城都府伯

閒來筇屐愛清遊縵別香山又此州雲雨尋常生古
峽神仙自古好高樓故人一笑巖花落遠客無言春
水流少待黃昏江月出歌娥携上木蘭舟

其二

東明古國最名區况值良朋適珮符如此樓臺仙吏
有大都山水主人無不知神夢真為楚爭數峰名強
曰巫憑語使君寬酒令百錢休惜一壺沽

戲呈三何字

成都太守味如何似此江山不飲何病渴詩人天亦
怨區區執憲欲為何

臨別書示

香嶽歸人過縣門鈴軒暇日足清言虛名愧下南州
榻豪韻嫵空北海罇楊柳樓臺風悅惻芙蓉簾幙月

黃昏今朝忍別湖山去遠色蘼蕪欲新魂

降仙樓

探竒不省此行遙夙昔仙緣在我饒山影倒垂爭墮
髻水舞騰沸似吹潮樓臺過客無今古雲雨神娥倘
暮朝又是東灣堪盡處都人來去夕陽攜

道中口占

形骸土木已忘吾世味平生嗜好無獨恨青山餘債
重寧嫌白首遠遊孤煙蕪細幕知懶帳粉黛輕黏峽
牒鬚轉恐免園經紀晚不如歸去子規呼

示箕城尹

依然江水抱城流三十年前此薄遊在眼烟霞孤過
鶴側身天地一浮鷁借人匹馬行殊困為客諸侯老
益羞祗幸筋骸差與健短筇經月盡西州

題松雲大師像

噫師大義識君臣血海慈航現法身菩薩本稱觀世
佛英雄亦做出家人愛鬚和尚真名將努目金剛是
善神視此七分宜永食豈云其教外彝倫

吟示孟山使君安天宅

光字

度盡清溪幾曲阿亂山圍處小開衙居民宿食雲霞
半主吏文書艸木多錦峽圖中應屬縣桃源記內似

移家知君大有牛刀手三歲絃歌味若何

其二

恍然相親夢中於玉女峰前一笑余歸客關心方滯
雨使君憑意又馳書夾江多木如行劍環邑皆山宛
在滁竟日東軒封印坐政閒殊不似官居

余方滯留
德衙天宅

委書來邀故
領聯及之

將向成川偕安使君天宅住行乍憇彌勒店村

不審吾行是那邊水光山色亘蒼然時時鳥啄聞陰
木處處牛耕在絕巔頭禿每教烏帽落日疲頻就馬
鞍眠知應未夕天其雨飯罷忽忽更向前

時有
雨意

歷龍岡與使君拈杜韻共賦

為有龍城宰迺回百里來名山皆我有老眼向君開
鬢拜已晚矣草色當歸哉怙悵明朝別關河首屢回

其二

八境知其政青青野麥多豈徒時雨潤也是惠風和
塾士皆能誦官城遂不歌恐貽安邑累去意奈如何
訪韓處士

光祿余同門友也白首相逢悲喜交

至携宿二夜輸瀉未盡於其別書贈一律

八州先問故人屋紅藕池東好里問少日樞衣偕與
子名山理履豈期余中年語及悲歡並忽地逢來夢

寐如牴是老婆心切事餘生未了案頭書

八香山途中

可知山已近蒼翠落襟前棧盡江光遠橋橫澗道連
濃華方草木淡色似雲烟戒僕催尋寺僧床欲就眠

其二

脚下名山盡茲行了夙因西方初見佛東郭始歸人
水宿元鷗性雲遊是鶴身攸攸歧路側忽已送青春

其三

一八香山久經春始乃還衰年能起懶遲日剩乘閒
豈若匏瓜繫從他木石看行將南又北努力更加餐

道中口占

夔州諸作信吾鄉妄意要追杜老詩今古是非誰正
見文章得失自明知江山在在物無故天地悠悠人
易衰却願平生多昧菴晨朝策馬又何之

過順安縣不得借騎口占遣憫

誰見今時與馬乘在吾夫子發嘆曾世間凡物無非
借天下之生好是憑冷眼或遭官長罵頑皮那免俗
人憎從知一切便宜法去學寒山入定僧

安州道中

山驛雞群日政長行人懶惰拾春芳桃花水盛江豚

黑麥穗風薰野稞黃得句善忘知老態聽言難解覺
殊方殘年一醉應無分數月虛過此酒鄉

酒禁甚嚴
不得買飲

其二

出愁眉鬱浩難禁種種遐思與日深憂世不閑閒漢
事愛山尤切老婆心游龍氣穩春江暖鳴鳥舞怡午
樹陰此樂誰將鍾鼎易吾人本分是邱林

其三

無事垂鞭信馬前遠山如夢草如烟西道主人多故
舊杏花村市與沽錢

宕懷

流光倏忽我心傷采采青薇亦既刈四月鸚鵡山下
踏十分春去為誰忙

歷箕城懷古

迷離芳草并愁長漢上歸人欲折腸無奈雨舞寒惻
惻不禁煙色暗蒼蒼檀君古郭空春水箕子荒田剩
夕陽獨有練光樓裡月嬋娟留照舞衣裳

吟示黃岡使君

經春未換木綿衣客在閩西猶不歸康樂喜遊還自
笑淵明乞食詐無饑山行每日陰晴半花發今年風
雨稀滿眼煙霞饒快解汝來堪足慰長饑

道中得香字

孤遊寂莫又殊鄉
踞入滄江日與長
芳樹可憐鶯舌澁
落花堪惜馬蹄香
空山影裡人家喜
流水聲中客路忘
直望天西猶去去
不知經過是何方

投宿山家

昏黑山程怯向前
人家忽得掩東邊
槽星馬與黃牛齧
蒼月難將白狗眠
早昧行休由我拙
差忘飢渴賴渠賢
終年飯粟猶辛苦
窮峽生涯見可憐

製錦堂夜集用杜韻各賦

官燈促膝旅愁寬
邂逅殘年叙舊歡
今世何人開佛

眼自家凡事誤
儒冠煩思竹葉排
宵永瘦比梅花白
臘寒明發忽忽須
不寐闌干星斗曙
天看

吟呈東軒

身窮去住兔園農
獻子門前罕過從
四十年来難合事
龍泉館裡兩襄容

其二

人生無定所聚散
本如雲不害催詩
令休深禁酒文
遠行殊未適老別
益難分非敢微軀
惜終牽俗事紛

永平郡齋菜根堂
與使君朴在先京
山李仲雲

拈韻共賦

細踏寒山歷幾回
洞陰流水病懷開
黃花缺裡秋將盡
紅樹村中客又來
五嶽竒遊遠
遠後百年能事付
深盃翻然慙
醉虛堂感更恅
鄉愁日夕催

其二

秋懷悒悒若為寬
官酒留髡數日歡
操樂未諧齊客瑟
學詩無用越人冠
不知白髮從誰得
且愛黃花似我寒
那使眼明無脚健
異書名嶽徧行看

其二

破却千愁酒有功
漁樵身世醉醒中
詩人伎倆拈唐律
地主襟期見晉風
江月幾經如是白
岸楓猶着若

干紅橫床傲氣科
頭在非釋非儒角
底翁

桂洞拈韻

相看忘主客
痴坐古書間
酒氣禁寒日
簷陰落遠山
且携連夜宿
未許詰朝還
良會知難數
俱憐老病顏

其二

懷君來便宿
家在北山陰
冷官門無客
出虛市亦林
道窮惟有淚
身老復何心
漸覺筋骸倦
相妨數過尋

其三

崦嵫歷落抵殘生
文字深緣枉用情
千古寸心應自識
百年殘眼向誰明
強支病骨枵如木
欲破窮愁硬

似城賴有缸醪供一笑翻令老氣復縱橫

阻雨興洞留示李善長

誰教留野宕山雨細如絲率有林下酌曾非涪水期
墻青滋古蘚園綠藹芳蕤向晚晴應好歸來未是遲

其二

新知衰髮已非春忘世忘年底樣人謀醉有時城市
到山衣猶恐點些塵

和青城

興懷行便到非是有前期病眼臨書澁衰容被酒欺
閉門猶晚計荷簣已先知春山薇蕨綠吾亦足生涯

溪上會話拈韻

為有春宵酌出期薄暝來新愁生細草老氣敲深杯
煙消猜柳眼風峭浹花胎窮屋殊寂寞懷抱向君開

其二

野夫無事到荆闕悄悄出懷為暫寬春酒初醒江雨
歇夕陽猶斂柳風寒湖山似舊情還惻負賤於渠分
是安聞說釣絲時未就桃花待發更來者

留石見樓與舍身及主人見心拈韻

逢君春已盡忽忽感年華匪意林中叟如期薇下家
光風流蕙葉晚候落桐花多恠看詩眼尋常住遠霞

六月留漢上三山閣十五日與主人金仁瑞雲
泉俞敬汝步月湖邊同賦

晴後東南濶見天須臾月出兩山顛橫江直跨金倪
氣猜眼潛蛟恐不眠

又拈谿谷集韻各賦江漲

水出前江半浸籬源從遙峽故來遲乾坤欲泛寬惟
酒霆霹都驅怕不詩皆曰近年初大至每於今月若
為期三朝快洗輪困氣差覺眩中異往時

其二

積水方知勢泛空茫茫陂岸白波同紛顛木石蕪拜

大滾動魚龍使氣雄天下不沈其禹力巨泡能受是
溟功狂生未解觀瀾術小醉披衿百里風

其三

大雨多於昨洲沙十里淘汙汙生赤浪稍稍沒青皋
積氣空相盪浮光迥若高江兒癡不畏飛艇往來豪
明日余將歸家剪燭叙別用三淵集韻各賦
絕

十日江湖雨君軒得水多鼉饋渠自樂鼓吹柳灣波
其二

未閒乘野艇無暇話晴山相笑綠何業英雄老此間

其三

吾癖於山翠君心以水虛過從九十里各自詫幽屋

其四

情艇翹耐熱糊蝶翅渝黃奈此風光晚山莊去意長

東圃小集拈溪湖集韻各賦

東園成邂逅茲會亦云圓久別還如夢恒飢只信天
杯深留永夕髮短惜餘年適子求砂願堪宜嗅坐仙

石屬趙安叔

念君家難故非是昧方圓閱歷猶斯世今離似各天
駸駸違夙志惻惻到殘年城郭依然在何殊化鶴仙

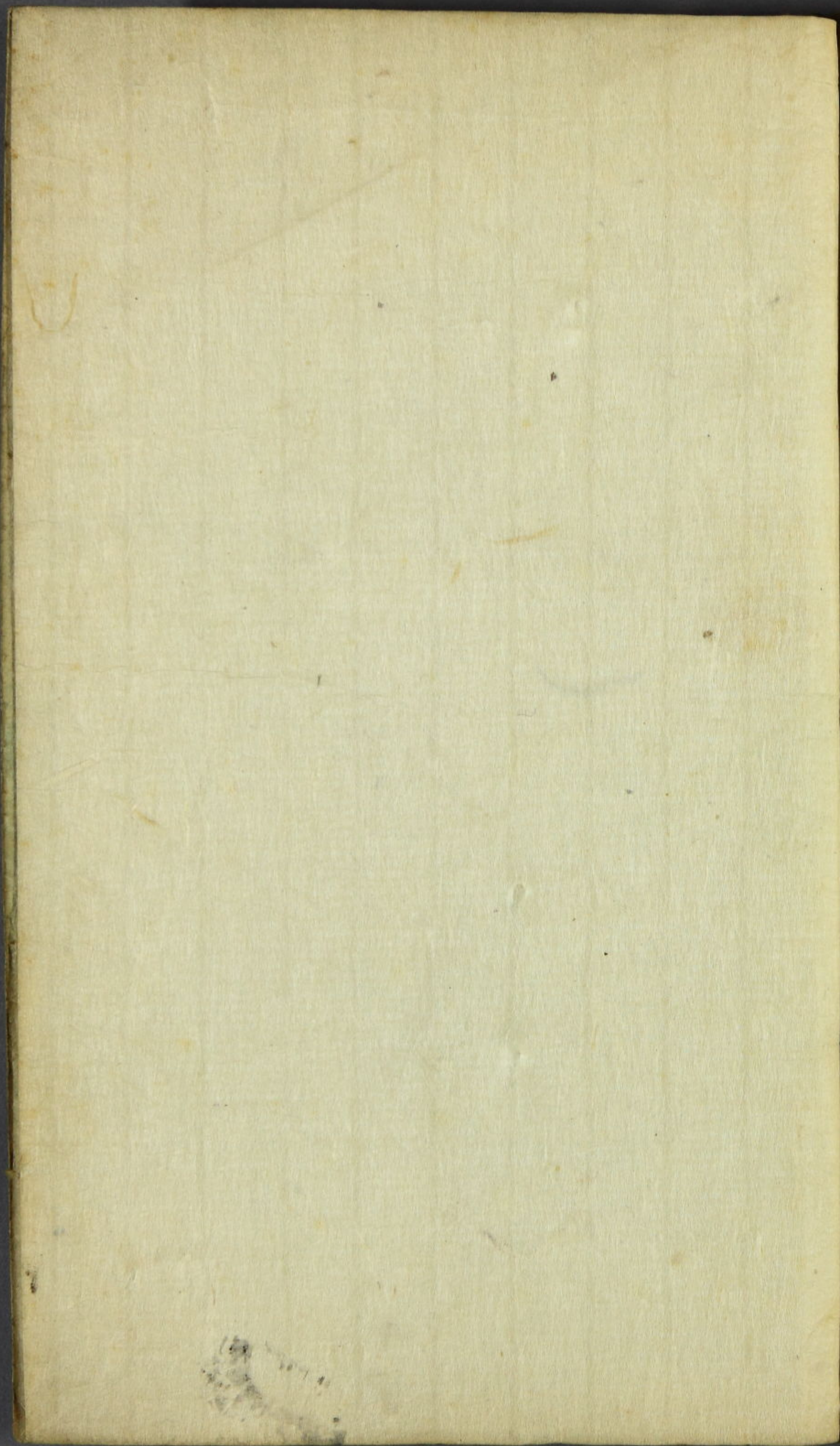
石屬趙子敬寅誌

秉燭成三影何須待月圓清罇方兩夜衰菊欲寒天
隱几惟清事劬書尚曛年信知浮世內聞者是為仙

右屬李善長

洪正則儀詠宅拈韻賦梅

待汝開遲使我勞及開還欲索名醪調盞故實傳商
鼎飾粉諸許禿穎毛摸暗可知西子艷挹清堪許伯
夷高三更浩月清無夢想見脩儀鶴立皋

This image shows a page from an old ledger or account book. The page is ruled with vertical lines to create columns and horizontal lines to create rows. The paper is aged and shows some staining. The grid is composed of approximately 10 vertical lines and several horizontal lines, creating a series of rectangular cells for recording data. There is some faint, illegible text or markings along the left edge of the grid area.

