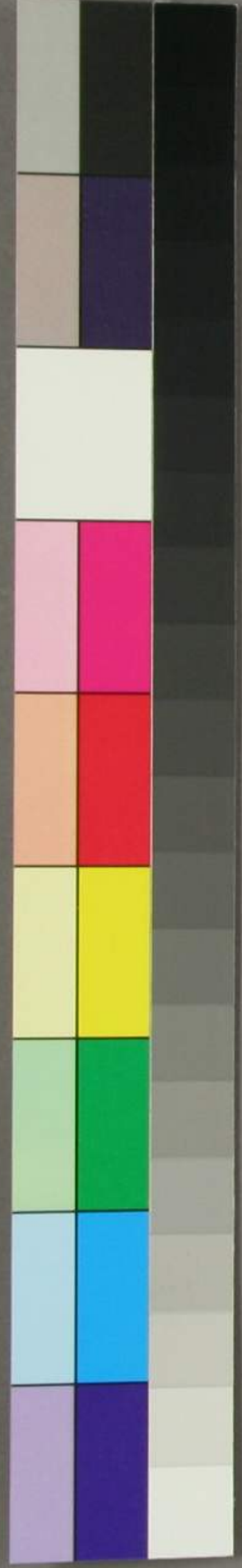


高階春帆詩稿

竹外門人有春  
帆徒百絶之著

和  
2296





草稿

九月廿八日

和18  
2296  
表









白芦红草暮秋天直江  
樓憶往年海盡佳人醉  
嫁題詩好友已登仙  
烟波此處柳依依  
西岸

江樓憶  
重飲得月樓有懷亡友  
山本利白  
吹簫  
滿筵洗盞佳人  
暮  
西揚柳青  
雨

重飲得月樓有懷亡友山本利白  
吹簫  
滿筵洗盞佳人  
暮  
西揚柳青  
雨

柱本訪里正  
晴烟  
富來  
君不  
在為  
之  
人

瘦骨移  
如  
病  
中  
醫  
者  
有  
其  
外  
其  
眼  
底  
是  
薄  
事  
也  
能  
年

秋日

白鶴青  
一  
西  
病  
中  
喜  
並  
木  
至

別院  
臥  
病  
林  
秋  
風  
吹  
盡  
已  
繁  
霜  
不  
因  
是  
君  
來  
能  
展  
我  
有  
君

招雨香先生賞小園机



今日小園紅紫綠黃盡掃  
細最故青女相染都恐  
易推醉裏能供解餉尊  
野新秋地紅樹林夜  
新酒  
白若紅若吹扶天重上江  
為盡任人呼短子  
仙千兩方紅  
福印相  
不系  
老

附

福步中庭者百回  
滿林紅葉照  
津却恐憑夷  
新酒吟  
招飲竹外先生  
向我後園誰  
全染無賴  
濁醪杯再生  
秋日有懷

紅字  
前宵  
推盤裏  
無供鮮膾  
厨中賴有貯  
霜葉似雲堆  
多情青女  
地餘  
門  
壘

獨卧南窓病未瘳  
光陰流去奈難留

送荒園菊僅存  
江帆不見秋千里  
久無信一聲斷鴈忽  
添愁枕頭問檢小詩  
卷空有前是記留

南窓  
堂病未瘳  
日去  
霜  
黃菊  
雁  
信  
一聲  
斷鴈  
添愁  
枕頭  
問檢  
小詩  
卷空  
有前  
是記  
留

游阿久刀祠

薦奉無人寂古祠  
神鴉棲定夕陽時  
風入霜  
葉吹破一張紅錦帷

病中  
定何  
下牀  
頭力  
欲疲  
千古  
詩人  
不欺

附



我初如簾外也天涯

掃葉  
苦辛掃葉  
手除葉落初見青苔一半痕今日吳童吾勞  
汝朝夕擁帚掃荒園

秋晚過江村

兩端岸殘陽一笛風村橋經霜香自送芦花近水影

金空老翁呼客漫相說  
粳稻魚蝦未共豐  
神秋社  
知是今日  
餘河  
中  
人

夏  
秋社  
以  
後  
山  
色

出  
自  
系  
自  
系  
自  
系

秋夜

白露無声滴竹前  
冷床酒醒意凄然  
孤鴻嘹唳秋千  
里双杵丁東日半天  
風靜盆蘭香尚清  
燭明瓶菊

晚秋過江村

黃雀雨晴江漫流  
容來汀洲鷗鷺遊  
紅樹白雲秋水寺  
疎簾殘柳夕陽樓  
縱然此處興無其奈官身不可留

14



清瀝出塵

清瀝出塵  
玉色飽含霜後  
摘香先送胎前  
醉  
毛  
卡  
別

病起寄良月  
青鞋幾日到君堂  
也登高閣望西方  
是  
重々雲樹隔

待帶病長卿  
戴渴來百  
顆  
盤  
頻  
盛  
新  
熟  
摘  
十  
枝  
瓶  
更  
醉  
香  
約

清酒出塵  
籬角梅一枝  
橫處妙  
門  
開  
者  
茶  
鴻  
漸  
移  
情  
待  
帶  
病  
長  
卿  
戴  
渴  
來  
玉  
色  
飽  
含  
霜  
後  
摘  
香  
先  
送  
胎  
前  
醉  
毛  
卡  
別

游

五  
日  
名  
天  
夜  
社  
到

昨日山亭  
轉解鞍  
今宵燈火  
泊沙灘  
男兒  
去  
朝  
業  
昔  
說  
容  
行  
路  
難  
燈  
火  
蓬  
網  
印  
影  
草  
翻  
河  
無  
影  
斗  
闌  
珊  
斷  
鴻  
布  
破  
家  
山  
夢  
月  
籠  
容  
花  
江  
水  
寒

病床  
寄  
良  
月  
仍  
下  
九  
丹  
藥  
評  
無  
靈  
終  
日  
肯  
一  
掩  
瓶  
屏  
水  
隔  
芙  
蓉  
秋  
水  
岸  
未  
明  
不  
辨  
世  
心  
身  
居  
何  
處  
水  
心

山



城內宗完招予席上賦贈

煎茶有法太精了自是  
千家第一名莫與清  
瓜蓬鳥去野人從此  
事先生

城內宗完招予席上賦贈

林拍托予有故不與  
煎茶心法太精了自是  
想君煮茗坐黃昏  
去野人明此  
大元茶法家  
御賜  
蓬鳥  
清風  
瘦婦

城東行樂

偶因行樂獨盤桓  
聳尼山雲捲雪花寒  
雀搏門外歸來體殊重  
高長月

14

先傷愛菊臨庭栽

萬枝秋菊後  
白：黃、秋菊  
送不近心自  
定字不愛名

老得日夜坐香

去幾時我醉美人家

半神入夢梅花起啓西牕落月斜  
醒來落月在梅花

野松或樹卧青苔

靜松樹客看花來  
把菊苗秋後栽不送不迎心自

尋梅

忽見寒梅樹之斜  
記野水橋西竹外家



九美新江江洲院  
離歌西面  
張丁處多易思鄉

江上送客

重驚清曲  
重驚清曲  
重驚清曲  
一曲斷人腸  
今宵莫近芦花  
泊  
丁聲多易思鄉

晚夜歸

散鐘鳴贈寺  
更闌素娥無  
星辰粲青女有霜鴻  
一寒路向高城  
殊之遠不言醉  
脚太踉跄

探梅

又向旗亭把一杯  
香醪初熟綠於苔  
歌姬休笑痴情  
痴情不免歌姬笑

客十日探梅五度來

客也探春  
無得花  
折去喜還家  
明朝風流

贈長田元季徒其乞

破產傷  
頻買劍  
雖因壯志亦效魔  
一言聽我泣相  
報君手由來有幾多

春雨偶成

補  
都  
中

明  
紅  
歌  
姬  
笑

風  
流







去携酒携朋重看来

太湖石詩赤城前川

定知天地非人間宮洞高不易攀太湖此去洞庭三萬

一條無路不堪攀君山君山移到此

里天風吹送到扶桑不為天風偏卷起何由萬里到

五分靈洞五分峯猶帶洞庭湖上風但怪蒼茫三萬

里君山移到赤城中

洞門開處定仙家  
崑崙山結安年無路攀

有惟君山

集外

崔嵬一尺是高峯猶帶洞庭湖上風或訝蒼茫三萬

里君山移到赤城中

書懷

官冷清閒不厭多恩波如海香無涯道備夷

狄任是非才憂國家縮吏催租自君正賢臣輔政

閑邪賢良在路何患只尊前送歲華

太湖石



宛見洞庭波浪痕，洞空峯峙小雲根。後錢回欲問能磨

否君是君山第幾孫

誰送雲根到城內有唱在湖中流珠美譽芳聲滿赤城，波濤痕在稱佳名。一双科品無高

下小大丰容有弟兄，氣勢如峯殊又未嘗翠光似黛十

分明望夫自古或為石，莫是娥皇与女英

舟中曉望

夢醒非道身，解顏紅暎忽上白波間。人烟此去幾千

里，四顧天低不見山

南北東西

維石何年移赤城人  
齊唱太湖名  
公作  
勢似真峰于外江斗  
是如翠台直鏡中晚

又向晚水揚帆

夏日偶成

綠樹陰々夏亦涼，幽人<sup>太</sup>爰日方長。北牕盡止清風

耳，酒滿青尊書滿床

漢水舟中次之謔初

揚颿曉自浪華還，十幅西風瞬息間。兩岸青山渾看絕好

面就中最<sup>學</sup>羨人山

早梅

酌酒看花唯涉園，清晨白日又黄昏。自從一樹寒梅



葭半月吟第不出門

太湖石

雙枚嘉石玉玲瓏並座形容約畧同到此扶桑赤城

東直內從萬里太湖中自峰秋地尺餘華靈洞含風十

許空詩就心期一相訪洞館裏主人翁向東方紫光翠色玉玲瓏中雲根約畧同直山陽赤城

內來從湘北太湖中屏顏萬古波痕在空洞于今風

氣通詩句為媒一相訪洞庭館裏主人翁湖北作西土

少對山石

三月廿上

日長空家与春風

春夜 去晚

三月廿上

三月廿上

三月廿上

三月廿上

三月廿上

三月廿上

三月廿上

三月廿上

三月廿上

三月廿上

三月廿上

三月廿上

三月廿上

三月廿上

三月廿上

三月廿上

三月廿上

三月廿上

姦邪賢良在路更何患只合尊前遺歲華

兩任是野人憂國家廉吏催租滿倉庫權臣輔政

一作寒官暇日多君恩如海杳無涯適當天帝

寄題雙太湖石赤城洞庭館主人囑

中明望夫自古或相化莫是娥皇与女英

方小大丰容有弟兄勢似寒峰雲外聳色如翠黛鏡

維石當年波底生洞庭湖上帶佳石一双科品無優

維石當年波底生洞庭湖上帶佳石一双科品無優

維石當年波底生洞庭湖上帶佳石一双科品無優

維石當年波底生洞庭湖上帶佳石一双科品無優



日<sup>南</sup>初添宮線時偶然相會似曾期竹林安豐忘年  
友龍背昌黎百世師中<sup>盤</sup>碗唯供晚菘菜<sup>中</sup>瓶<sup>中</sup>僅插早  
梅枝請君滿引莫停手聊酌嘉辰酒一卮

至日阿謙至竹外先生亦幸見訪

折梅<sup>外</sup>一枝不折若<sup>高</sup>竹<sup>低</sup>  
看取寒梅一朵橫聊遺竹外老先生虫人從此休更  
折<sup>不</sup>引<sup>新</sup>弄<sup>晴</sup>朝<sup>鷺</sup>

十一月廿五日 阿鷺

旧曆開冊欲寫歌

庚子<sup>庚子</sup>

春色<sup>羊</sup>算來猶是遠黃鸝<sup>鳥</sup>何事已遷喬<sup>區</sup>如十歲東家

女<sup>新</sup>一曲<sup>學</sup>吹<sup>笙</sup>未<sup>調</sup>

歲晚病中<sup>詩</sup>

節屆<sup>主</sup>冬<sup>欲</sup>盡頭<sup>沉</sup>病<sup>未</sup>起<sup>何</sup>愁<sup>明</sup>年<sup>桃</sup>李<sup>花</sup>開

日知得<sup>年</sup>明<sup>同</sup>賞<sup>不</sup>

世路<sup>辛</sup>酸<sup>我</sup>飽<sup>嘗</sup>已<sup>過</sup>三<sup>十</sup>四<sup>星</sup>霜<sup>新</sup>然<sup>一</sup>擲<sup>人</sup>間<sup>紅</sup>

事<sup>掃</sup>去<sup>來</sup>兮<sup>是</sup>醉<sup>鄉</sup>

將<sup>欲</sup>辭<sup>官</sup>買<sup>笠</sup>策<sup>一</sup>聲<sup>試</sup>唱<sup>釣</sup>魚<sup>歌</sup>先生<sup>不</sup>為<sup>折</sup>腰

起句似欲辭官買笠策一聲試唱釣魚歌先生不為折腰



漸可耐身中病日多

因是年冬更

自<sup>九</sup>梅花十八年每<sup>愁</sup>塵垢宛<sup>清新</sup>塵垢不如送与山家

去長在小橋流水邊

一<sup>後</sup>生雪中贈<sup>香</sup>先生<sup>非</sup>竹<sup>胎</sup>

香<sup>氣</sup>是<sup>竹</sup>胎<sup>非</sup>竹<sup>胎</sup>此生無母可相

遺<sup>翻</sup>却把時新<sup>厨</sup>下<sup>來</sup>我師

自題詩卷後

我詩縱不成家得或有姓名身後存不二山低東海

淺世間無比是師恩

哭星巖先生

一回相哭一回喜欲倩西風報九原<sup>十州中善詩家</sup>

客上流誰不出君門

天上初成白玉樓先生向北去仙遊從茲不得入佳

什<sup>草</sup>木禽<sup>亦</sup>自<sup>愁</sup>

建<sup>想</sup>天王山<sup>一</sup>路<sup>難</sup>辨<sup>活</sup>浦<sup>夕</sup>陽<sup>間</sup>一<sup>峰</sup>北<sup>望</sup>聖<sup>殊</sup>

白<sup>皇</sup>女<sup>明</sup>朝<sup>登</sup>處<sup>山</sup>

臘月亦四日送堤孝亭  
枉程登<sup>愛</sup>宕<sup>山</sup>而<sup>歸</sup>  
和州  
日向<sup>祠</sup>前<sup>初</sup>卸<sup>鞍</sup>驛<sup>車</sup>  
買酒<sup>夕</sup>陽<sup>間</sup>一<sup>坐</sup>當<sup>面</sup>送<sup>舟</sup>  
西北<sup>是</sup>汝<sup>以</sup>朝<sup>登</sup>處<sup>山</sup>



十箇班班早竹管  
破曉尋仙來  
半之

歲除何處出  
向鄉又出帝京塵  
節近歲除  
極迎君  
歸處併迎春  
百六鼓聲  
人又  
今朝未得  
君病夫  
極枕  
極  
底  
運春  
已四年

元旦坊外先生  
小舟  
市村  
子  
是妙質  
初  
如雲  
樹  
吹  
一  
片  
曾  
移  
湘  
浦  
先生  
愛  
自  
相  
修  
修  
多  
我  
款  
力  
回

極那故詩技後此君

人  
萬  
言  
類  
秀  
空  
自  
有  
海  
石  
石  
石  
石

偶成  
何敢望青雲  
只合生涯  
俗紛不見  
今年埋白  
骨  
有  
新  
項

八  
又  
今  
日  
吾  
人  
是  
何  
日  
同  
陪  
醉  
君  
家



觀音寺  
物色故友古壇以  
故入迎我憶曾遊  
好自因愁淚滿双眸  
天王山上正新晴日出三竿望眼明五大洲  
亂彩霞深護帝王城

軟紅塵裏歷年多  
富貴榮華奈我何  
他時若買青山去  
茅店先廬曲肱窠

十國圖  
行

出游  
桃李芳園花滿枝  
紅消白影參差  
勸君酌酒  
節風雨明朝不可知

好雨声中醉夢昏  
聞晴忽起出柴門  
橫花何處最先

豈可向山郭向水村  
野水橋南第一來  
滿園紅杏視春霞  
朝朝暮暮  
自入春來稀在家  
多情我亦惜年華  
每認芳園直喚



孤若早家一慘也  
雜身多在房如年  
望氣既到月後  
空有詩人  
日

去逢人不問是何花

不道 客中春夜

難數 非出家山路幾千程更春夜亦如年

罷用落西牕人未眠

花下吟

彈鈇歸哉何不歸 山林素志九人非 佳時難變君看

取昨日聞花今日飛

春日江上

夜來新漲水連空 箇一舟船帆勢雄 一角酒樓巖又  
見垂楊隔岸動春風

春色滿皇州

青帝來從東海頭 催花催柳歲初周 扶桑之外皆西

土先得春風是此州

幾分雪解芙蓉嶽 無限花開芳艷樓 別有東風人不

識吹將春靄護京城

春日寄高子何友人



野序春风吹落梅相思

獨依徇名園水榭花子

詞世

樹鴨水東邊 閉未開  
清色佳時不在家 知君日日醉流霞  
春風正十六峰  
名園折枝花

訪友

新畫片紅蓮 萬枝紅老  
春草徑通橫不斜 只看桃李不看家  
住為 夜虫春出花  
夢醒

踏青

春望

對酒

昨夜春雨歇今朝春日思  
失時初笑隔窗啼黃鸝  
記未殘湘簾初卷花尚枝  
即此坐不院即思舊中情

送人之海南

昨夜春雨歇晴想影瞳瞳  
起來推曉月杏紅  
相送江頭已曙輝 柳條欲折燕沾衣  
海南到日寄書  
信應有背花去一飛

送人

春江送人帆截春浪谷  
春水如簾屋簷雨  
送人 忽上渡江船  
後會佳期定底年  
別恨羞它半  
柳春風不歇不纏綿

柳春風不歇不纏綿

是石橋上垂楊  
多不別恨羞它半  
柳春風不歇不纏綿



治遊日日<sup>碎</sup>芳尊不是桃園即杏園昨夜自笑春宵片時總  
夢亦過有酒有花鄉

不是文游也送迎

春山仙奕

何人<sup>春山仙奕</sup>對坐  
竹菊<sup>對坐</sup>下子白雲<sup>對坐</sup>花蔭<sup>對坐</sup>  
看回頭<sup>對坐</sup>女<sup>對坐</sup>上恐蒼桑

羅伯也似武陽

高亮

几暇

去夕

弟夜

學山

伊賢子看梅

轉

羅將

手栽梅不種白磁

下視

其是

借洞山<sup>借洞山</sup>倪是<sup>倪是</sup>何

老衲也<sup>老衲也</sup>真多<sup>真多</sup>結

洞君<sup>洞君</sup>君意<sup>君意</sup>莫<sup>莫</sup>能

耕人<sup>耕人</sup>菓<sup>菓</sup>整<sup>整</sup>花<sup>花</sup>洞



