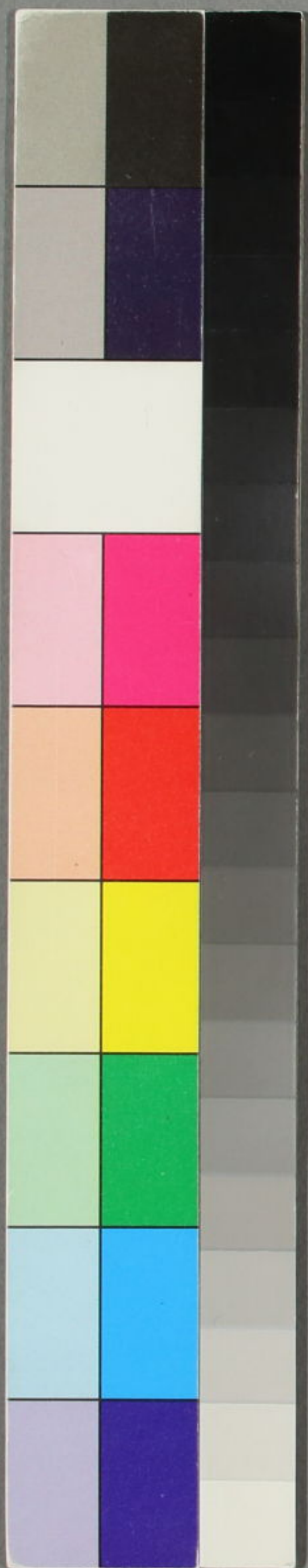


陸心源手校本

吳興訪存



初集
八七



明和 18
番 1871
卷 4

吳興詩存初集卷之七

歸安陸心源剛甫輯

顧雲字垂象池州人風韻詳整與杜荀鶴殷文圭
友善同肄業九華咸通十五年登進士第爲高
駢淮南從事師鐸之亂退居雪川杜門著書大
順中同羊昭業等十人修史謁高逢休逢休爲
遺書劉僕射譏諸人擬將一尺三寸汗腳踏他
燒殘龍尾道懿宗皇帝雖薄德不任被前件人
羅織執大政者亦太悠悠雲私啟其函吁嗟而
已書成加虞部員外郎



0

身與言不
蘇君廳觀韓幹馬障歌

杜甫歌詩吟不足可憐曹霸丹青曲直言弟子韓幹
馬畫馬無骨但有肉今日披圖見筆跡始知甫也真
面目秦王學士居武功六印名家聲價雄乃孫屈跡
甯百里好奇學古有祖風竹廳斜日奕碁散延我直
入書齋中屹然六幅古屏上歛見圍人牽入天廡之
神龍麟鬣鳳臆真相似秋竹慘慘披兩耳輕勻杏葉
糝皮毛細撚銀絲揮鬃尾思量動步應千里誰見初
離渥洼水眼前只欠燕雪飛蹄下如聞朔風起朱崖
謫掾從亡歿更有何人鑒奇物當時若遇燕昭王肯

把千金買枯骨

華清詞

祥雲皓鶴盤碧空喬松稍稍韻微風絳節影來朱旛
響丁東相公清齋朝葉宮太上符籙龍蛇蹤散花天
女侍香童隔烟遙望見雲水彈漱吹鳳清瓏瓏丹砂
黃金世可度願啟一言告仙翁道門弟子山中客長
向山中禮空碧九色真龍上漢時願把霓幢引烟策

天威行

蠻嶺高蠻海濶去舸迴艘投此歇一夜舟人得夢間
草草相呼一時發颶風忽起雲顛狂波濤擺掣魚龍

疆海神怕急上岸走山靈股慄入石藏金蛇飛狀霍
閃過白日倒挂銀繩長轟轟礮礮雷車霹靂一聲天
地戰風定雲開始望着萬里青山分兩片車遙遙馬
闐闐平如砥直如弦雲南入國萬部落皆知此路來
朝天耿恭拜出井底水廣利刺開山上泉若論終古
濟物意二將之功皆小焉

築城篇

三十六里西川地圍遶城郭峨天橫一家人率一口
甕版築纜興城已成役夫登登無倦色饌飽觴酣方
暫息不假神龜出指蹤盡憑心匠為籌畫畫閣團團

真鐵甕堵潤嶮巖齊石壁風吹四面旌旗動火焰相
燒滿天赤散花樓晚挂殘虹濯錦秋江澄倒碧西川
父老賀子孫從茲始是中華人

苔歌

檻前溪奪秋空色百丈潭心數砂礫松筠條條長碧
苔苔色碧於溪水碧波迴梳開孔雀尾根細貼著盤
陀石撥浪輕拈出少時一髻濃烟三四尺山光日華
亂相射靜縷藍鬢勻髮積試把臨流抖擻看琉璃珠
子淚雙滴如看玉女洗頭處解破雲鬟收未得即是
仙宮欲製六銖衣染絲未倩蛟人織採之不敢盈

疆海神怕急上岸走山靈股慄入石藏金蛇飛狀霍
閃過白日倒挂銀繩長轟轟礮礮雷車霹靂一聲天
地戰風定雲開始望着萬里青山分兩片車遙遙馬
闐闐平如砥直如弦雲南入國萬部落皆知此路來
朝天耿恭拜出井底水廣利刺開山上泉若論終古
濟物意二將之功皆小焉

築城篇

三十六里西川地圍遶城郭峨天橫一家人率一口
甕版築纜興城已成役夫登登無倦色饌飽觴酣方
暫息不假神龜出指蹤盡憑心匠為籌畫畫閣團團

真鐵

挖

真鐵甕堵澗巉巖齊石壁風吹四面旌旗動火焰相
燒滿天赤散花樓晚挂殘虹濯錦秋江澄倒碧西川
父老賀子孫從茲始是中華人

苔歌

檻前溪奪秋空色百丈潭心數砂礫松筠條條長碧
苔苔色碧於溪水碧波迴梳開孔雀尾根細貼著盤
陀石撥浪輕拈出少時一髻濃烟三四尺山光日華
亂相射靜縷藍鬢勻髮積試把臨流抖擻看琉璃珠
子淚雙滴如看玉女洗頭處解破雲鬟收未得卽是
仙宮欲製六銖衣染絲未倩蛟人織採之不敢盈

捕

挖

吳興詩存 卷第七
三
筐篋苦怕龍神河伯惜瓊蘇玉鹽爛漫煮燕入丹田
續靈液會待功成插翅飛蓬萊頂上尋仙客

池陽醉歌贈匡廬處士姚巖傑

九華太守行春罷高絳紅筵壓花榭四面繁英拂檻
開帖雪團霞墜枝亞空中焰若燒藍天萬里滑靜無
纖烟弦索緊快管聲脆急曲碎拍聲相連主人憐才
多傾興許客酣歌露真性春耐香濃枝盞黏一醉有
時三日病龜潭鱗粉解不去鴉嶺藥花澆不醒肺枯
似著爐鞴扇腦熱如遭鎚鑿釘蒙溪先生梁公孫忽
然示我十軸文展開一卷讀一首四顧特地無涯垠

又開一軸讀一帙酒病豁若風驅雲文鋒斡破造化
窟心乃掘出興亡根經疾史恙萬片恨墨炙筆鍼如
有神呵叱潘陸鄙瑣屑提挈楊孟歸孔門時時說及
元理家風颯颯吹人耳吳纂出升平源十事分
明鋪在紙裔孫才業今如此誰人爲奏明天子鑾駕
何當獵左馮神鷹一擲望千里戲操狂翰沈蠻牋傍
人莫笑我率然

詠柳二首

帶露含烟處處垂綻黃搖綠嫩參差長堤未見風飄
絮廣陌初憐日映絲斜傍畫筵偷舞態低臨粧閣學

男與詩存
三
筐篋苦怕龍神河伯惜瓊蘇玉鹽爛漫煮燕入丹田
續靈液會待功成插翅飛蓬萊頂上尋仙客

池陽醉歌贈匡廬處士姚巖傑

九華太守行春罷高絳紅筵壓花榭四面繁英拂檻
開帖雪團霞墜枝亞空中焰若燒藍天萬里滑靜無
纖烟弦索緊快管聲脆急曲碎拍聲相連主人憐才
多傾興許客酣歌露真性春耐香濃枝盞黏一醉有
時三日病龜潭鱗粉解不去鴉嶺藥花澆不醒肺枯
似著爐鞴扇腦熱如遭鎚鑿釘蒙溪先生梁公孫忽
然示我十軸文展開一卷讀一首四顧特地無涯垠

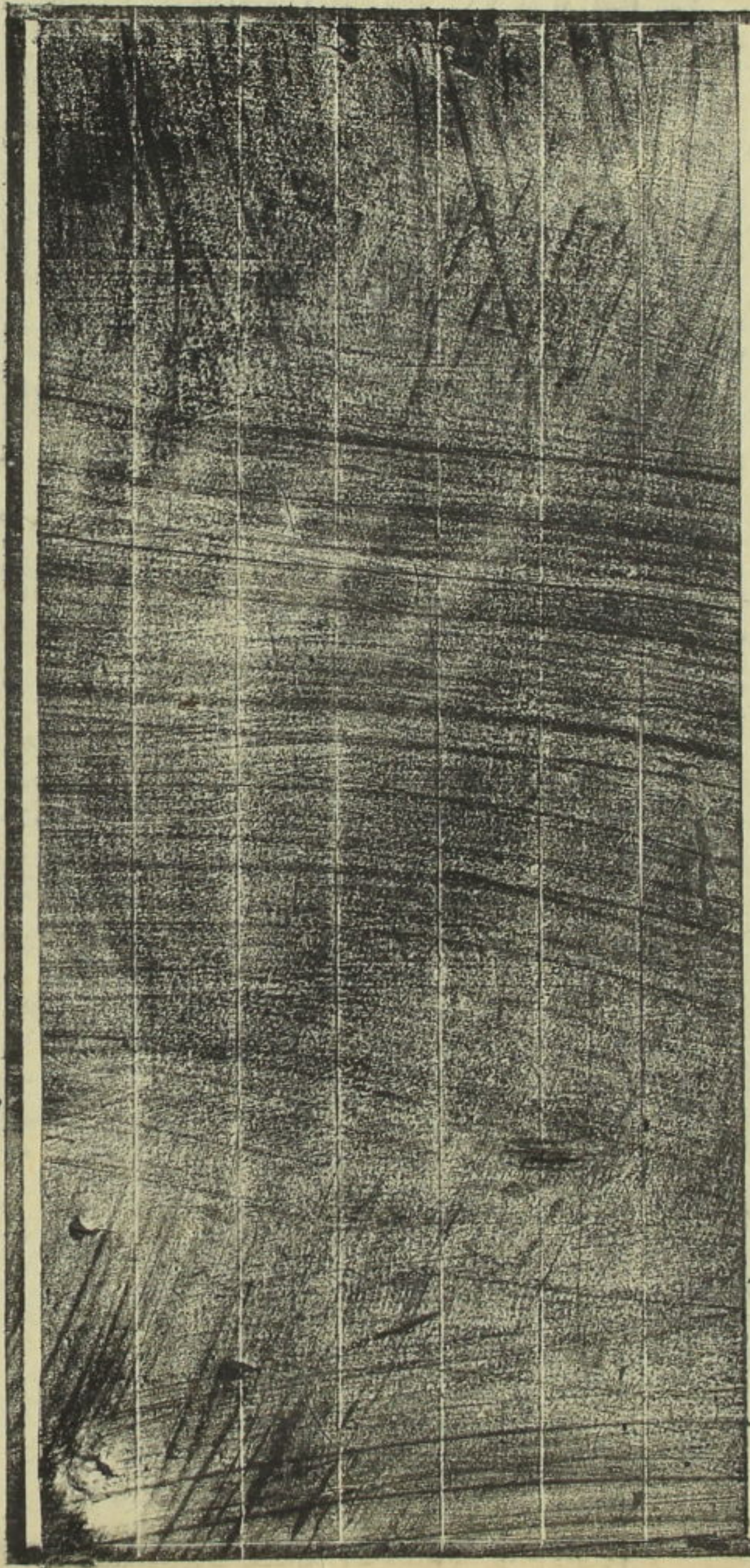
補刊

又開一軸讀一帙酒病豁若風驅雲文鋒斡破造化
窟心乃掘出興亡根經疾史恙萬片恨墨炙筆鍼如
有神呵叱潘陸鄙瑣屑提挈楊孟歸孔門時時說及
開元理家風颯颯吹人耳吳纂出升平源十事分
明鋪在紙裔孫才業今如此誰人爲奏明天子鑾駕
何當獵左馮神鷹一擲望千里戲操狂翰沈蠻牋傍
人莫笑我率然

詠柳二首

帶露含烟處處垂綻黃搖綠嫩參差長堤未見風飄
絮廣陌初憐日映絲斜傍畫筵偷舞態低臨粧閣學

身野詩在 卷第七
愁眉離亭不放到春暮折盡拂簷千萬枝
閑花野草總爭新眉皺絲乾獨不勻乞取東風殘氣
力莫教虛度一年春



錢珣字瑞文吳興人起之曾孫也善文詞宰相王
溥薦知制誥進中書舍人昭宗有事郊壇嘗抗
論內臣不宜以朝服侍祠識者韙之後溥得罪
珣貶撫州司馬全唐文收其文頗多著有舟中
錄二十卷事迹詳湖州府志文學傳

客舍寓懷

灑灑灘聲晚霽時客亭風袖半披垂野雲行止誰相
待明月襟懷祇自知無伴偶吟溪上路有花偷笑臘
前枝牽情景物潛惆悵忽似傷春遠別離

送王郎中

惜別遠相送卻成惆悵多獨歸回首處爭那暮山何

春恨

車在明朝秦淮芳草綠迢迢高臺愛妾魂銷

丘遲為一招

得丘遲為一

蝶萬里還尋塞草飛

永巷頻聞小苑遊舊恩如淚亦難收君前願報新顏

色團扇須防白露秋

蜀國偶題

蜀國偶題

忽憶明皇西幸時暗傷潛恨竟誰知佩蘭應語宮臣

道莫向金盤進荔枝

未見芭蕉

冷燭無烟綠蠟乾芳心猶卷怯春寒一緘書劄藏何

事會被東風暗拆看

同程九早入中書

漢家賢相重英奇蟠木何材也見知不意雲霄能自

致空驚鵝鷺忽相隨臘雪初明柏子殿春光欲上萬

年枝獨慚皇鑒明如日未厭春光向玉墀

江行一百首

傾酒向漣漪乘流欲去時寸心同尺璧投此報馮夷

惜別遠相送卻成惆悵多獨歸回首處爭那暮山何

春恨

負罪將軍在 北朝秦淮芳草綠 迢迢高臺愛妾魂銷
盡始得丘遲爲一招
久戍臨洮報未歸 篋香銷盡別時衣 身輕願比蘭階
蝶 萬里還尋塞草飛
永巷頻聞小苑遊 舊恩如淚亦難收 君前願報新顏
色 團扇須防白露秋

蜀國偶題

忽憶明皇西幸時 暗傷潛恨竟誰知 佩蘭應語宮臣

道莫向金盤進荔枝

未見芭蕉

冷燭無烟綠蠟乾 芳心猶卷怯春寒 一緘書劄藏何
事 會被東風暗拆看

同程九早入中書

漢家賢相重英奇 蟠木何材也見知 不意雲霄能自
致 空驚鵝鷺忽相隨 臘雪初明柏子殿 春光欲上萬
年枝 獨慚皇鑒明如日 未厭春光向玉墀

江行 一百首

傾酒向漣漪 乘流欲去時 寸心同尺璧 投此報馮夷

吳興詩存 卷七 六
江曲全縈楚雲飛半自秦峴山迴首望如別故鄉人
浦烟含夜色冷日轉秋旻自有沈碑在清光不照人
楚岫雲空合楚城人不來祇今誰善舞莫恨廢章臺
行背青山郭吟當白露秋風流無屈宋空詠古荊州
晚來漁父喜網重欲收遲恐有長江使金錢願贖龜
去指龍沙路徒懸象闕心夜涼無遠夢不爲偶聞砧
霧雲疎有葉雨浪細無花穩放扁舟去江天自有涯
好日當秋半層波動旅腸已行千里外誰與共秋光
潤色非東里官曹吏建章宦遊難自定來喫權船郎
夜江清未曉徒惜月光沈不是因行樂堪傷老大心

翳日多喬木維舟取束薪靜聽江叟語盡是厭兵人
箭漏日初短汀烟草未衰雨餘雖更綠不是採蘋時
山雨夜來漲喜魚跳滿江岫沙平欲盡垂蓼入船窗
渚邊新鴈下舟上獨淒涼俱是南來客憐君綴一行
雲密連江暗風斜著物鳴一杯眞戰將笑爾作愁兵
柳拂斜開路籬邊數戶村可能還有意不掩向江門
不識相如渴徒吟子美詩江清惟獨看心外更誰知
牽路沿江狹沙崩岫不平盡知行屢險誰肯載時輕
憔悴異靈均非讒作逐臣如逢漁父問未是獨醒人
水含秋夜靜雲帶夕陽高詩癖非吾病何妨吮短豪

身與詩存 卷第七
帶舟維古岼還似阻西陵箕伯無多怒回頭詎不能
秋雲久無雨江燕社猶飛卻笑舟中客今年未得歸
帆翅初張處雲鵬怒翼同莫愁千里路自有到來風
佳節雖逢菊浮生正似萍故山何處望荒岼小長亭
月下江流靜村荒人語稀鴛鴦雖有伴仍共影雙飛
斗轉月未落舟行夜已深有村知不遠風便數聲砧
擢驚沙鳥迅飛濺夕陽波不顧魚多處應防一目羅
行到楚江岼蒼茫沙正迷祇如秦塞遠格磔鷓鴣啼
漸覺江天遠難逢故國書可能無往事空食鼎中魚
岼草連荒色村聲樂稔年晚晴貪穫稻閑卻采菱船

難淺多游鷺江清易見魚恠來吟未足秋物欠紅蕖
蛩響依沙草螢飛透水烟夜涼誰詠史空泊運租船
睡穩葉舟輕風微浪不驚人居蘆葦岼終夜動秋聲
自念平生意會期一郡符可知因謫宦斑鬢入江湖
水天涼夜月不是少清光好景隨人物秦淮憶建康
來多思客搖落恨江潭今日秋風至蕭疎過沔南
映竹疑村好穿蘆覺渚幽漸安無曠土薑芋當農收
烟渚復烟渚畫屏休畫屏引愁天末去數點暮山青
秋風動客心寂寂不成吟飛上危檣立鶯啼報好音
見底高秋水開懷萬里天旅吟還有伴沙柳數枝蟬

帶舟維古岼還似阻西陵箕伯無多怒回頭詎不能
秋雲久無雨江燕社猶飛卻笑舟中客今年未得歸
帆翅初張處雲鵬怒翼同莫愁千里路自有到來風
佳節雖逢菊浮生正似萍故山何處望荒岼小長亭
月下江流靜村荒人語稀鴛鴦雖有伴仍共影雙飛
斗轉月未落舟行夜已深有村知不遠風便數聲砧
櫂驚沙鳥迅飛濺夕陽波不顧魚多處應防一目羅
漸覺江天遠難逢故國書可能無往事空食鼎中魚
岼草連荒色村聲樂稔年晚晴貪穫稻閑卻采菱船

難淺多游鷺江清易見魚恠來吟未足秋物欠紅蕖
蛩響依沙草螢飛透水烟夜涼誰詠史空泊運租船
睡穩葉舟輕風微浪不驚人居蘆葦岼終夜動秋聲
自念平生意會期一郡符可知因謫宦斑鬢入江湖
水天涼夜月不是少清光好景隨人物秦淮憶建康
古來多思客搖落恨江潭今日秋風至蕭疎過沔南
映竹疑村好穿蘆覺渚幽漸安無曠土薑芋當農收
烟渚復烟渚畫屏休畫屏引愁天末去數點暮山青
秋風動客心寂寂不成吟飛上危檣立鶯啼報好音
見底高秋水開懷萬里天旅吟還有伴沙柳數枝蟬

九日是佳節扁舟無一杯曹園舊酒戲馬憶高
兵火有餘燼貧村纔數家無人爭曉渡殘月下寒沙
渚禽菱芡足不向稻梁爭靜宿涼灣月應無失侶聲
輕雲未撲霜樹杪橘初黃行是知名物過風過水香
土曠深耕少江平遠釣多平生皆棄本金革竟如何
海月非常物等閑不可尋披沙應有地淺處定無金
風晚冷颼颼蘆花已白頭舊來紅葉寺堪憶玉京秋
渺渺望天涯清漣浸赤霞難逢星漢使烏鵲日乘槎

楚甸楚俗

來無陣雲開去有蹤釣歌無遠近應喜罷滕臃
連楚甸楚俗異吳鄉漫把罇中物無人啄蟹黃

岍落野烟遠江紅斜照微撐開小漁艇應到月明歸
雨餘江始漲漾漾見流薪曾歎河中木斯言憶古人
垂露晚猶濃清風不易逢涉江雖已晚高樹寒芙蓉
乘舟維夏口烟野獨行時不見頭陀寺空懷幼婦碑
晚泊武昌岸津亭疎柳風數株曾手植好事憶陶公
舟航依浦定星斗滿江寒若比陰霾日何妨夜未闌
近戍離金落孤岑望火門惟將知命意瀟灑向乾坤
叢菊生隄上此花長後時有人還採掇何必在春期
景夕殘霞落秋寒細雨晴短纓何用濯舟在月中行
堤壞漏江水地切成野塘晚荷人不折留取作秋香

臺

補筆

田

補筆

九日是佳節扁舟無一杯曹園舊罇酒戲馬憶高
 兵火有餘燼貧村纔數家無人爭曉渡殘月下寒沙
 渚禽菱芡足不向稻梁爭靜宿涼灣月應無失侶聲
 輕雲未撲霜樹杪橘初黃行是知名物過風過水香
 土曠深耕少江平遠釣多平生皆棄本金革竟如何
 海月非常物等閑不可尋披沙應有地淺處定無金
 風晚冷颼颼蘆花已白頭舊來紅葉寺堪憶玉京秋
 渺渺望天涯清漣浸赤霞難逢星漢使烏鵲日乘槎
 風好來無陣雲開去有蹤釣歌無遠近應喜罷艤幢
 吳疆連楚甸楚俗異吳鄉漫把罇中物無人啄蟹黃

岍落野烟遠江紅斜照微撐開小漁艇應到月明歸
 雨餘江始漲漾漾見流薪曾歎河中木斯言憶古人
 垂露晚猶濃清風不易逢涉江雖已晚高樹寒芙蓉
 乘舟維夏口烟野獨行時不見頭陀寺空懷幼婦碑
 晚泊武昌岸津亭疎柳風數株曾手植好事憶陶公
 舟航依浦定星斗滿江寒若比陰霾日何妨夜未闌
 近戍離金落孤岑望火門惟將知命意瀟灑向乾坤
 叢菊生隄上此花長後時有人還採掇何必在春期
 景夕殘霞落秋寒細雨晴短纓何用濯舟在月中行
 堤壞漏江水地切成野塘晚荷人不折留取作秋香

左宦終何路據懷亦自寬
襏褌朝白鷺無意喻梟鸞
樓空人不歸雲白去時衣
黃鶴無心下長應笑令威
白帝朝驚浪陽臺暮映雲
等閑生險易世路祇如君

櫓慢

靜看秋江

生輕浪帆虛帶白雲客船
雖狹小容得瘦將軍
秋江水風微浪漸平人間
馳競處塵土自波成
風借帆方疾風回櫂卻遲
較量人世事不校一毫釐
咫尺愁風雨匡廬不可登
祇疑雲霧窟猶有六朝僧
江草何多思冬青尚滿洲
誰能驚鵬鳥作賦為沙鷗
幸有烟波興甯辭筆硯勞
緣情無怨刺卻似反離騷
沙上獨行時高吟到楚詞
難將垂岫蓼盈把當江蘿

秋寒鷹隼健逐雀下雲空
知是江湖客無心擊塞鴻
幽懷念烟水長恨隔龍沙
今日滕王閣分明見落霞
江流何渺渺懷古獨依依
漁父非賢者蘆中但有磯
風雨正甘寢雲霓忽曉晴
放歌雖自遣一歲又崢嶸
幽思正遲遲沙邊濯弄時
自憐非博物猶未識鳧葵
曾有烟波客能歌西塞山
落花惟待月一釣紫菱灣
千頃水紋細一拳嵐影孤
君山寒樹綠曾過洞庭湖
光闊重湖水低斜遠鴈行
未曾無興詠多謝沈東陽
晚菊繞江壘忽如開古屏
莫言時節過白日有餘馨
日落長亭晚山開步障青
可憐無酒分處處有旗亭

身與詩存 初集七 九
左宦終何路 墟懷亦自寬 裴賤朝白鷺 無意喻梟鸞
樓空人不歸 雲白去時衣 黃鶴無心下 長應笑令威
白帝朝驚浪 陽臺暮映雲 等閑生險易 世路祇如君
憎慢生輕浪 帆虛帶白雲 客船雖狹小 容得瘦將軍
靜春秋江水 風微浪漸平 人間馳競處 塵土自波成
風借帆方疾 風回櫂卻遲 較量人世事 不校一毫釐
咫尺愁風雨 匡廬不可登 祇疑雲霧窟 猶有六朝僧
江草何多思 冬青尚滿洲 誰能驚鵬鳥 作賦爲沙鷗
幸有烟波興 甯辭筆硯勞 緣情無怨刺 卻似反離騷
沙上獨行時 高吟到楚詞 難將垂岫蓼 盈把當江蘼

不
看
挖
道

秋寒鷹隼健 逐雀下雲空 知是江湖客 無心擊塞鴻
幽懷念烟水 長恨隔龍沙 今日滕王閣 分明見落霞
江流何渺渺 懷古獨依依 漁父非賢者 蘆中但有磯
風雨正甘寢 雲霓忽曉晴 放歌雖自遣 一歲又崢嶸
幽思正遲遲 沙邊濯弄時 自憐非博物 猶未識鳧葵
曾有烟波客 能歌西塞山 落花惟待月 一釣紫菱灣
千頃水紋細 一拳嵐影孤 君山寒樹綠 曾過洞庭湖
光闊重湖水 低斜遠鴈行 未曾無興詠 多謝沈東陽
晚菊繞江壘 忽如開古屏 莫言時節過 白日有餘馨
日落長亭晚 山開步障青 可憐無酒分 處處有旗亭

遠岸無行樹經霜有伴紅停船搜好句題葉贈江楓
身世比行舟無風亦暫休敢言終破浪惟願穩乘流
數畝蒼苔石烟濛鶴卵洲定因詞客遇名字始風流
興閑停桂楫路好過松門不負佳山水還開酒一樽
短檝休敲桂孤根自駐萍自憐非劍氣空向斗牛星
高浪如銀屋江風一發時筆端降太白才大語終奇
細竹漁家路晴陽看結罾喜來邀客坐分與折腰菱
平湖五百里江水想通波不奈扁舟去其如決計何
數蓬雲斷處去岸映高山身到章江口應猶未得閑
一灣斜照水三版順風船未敢相邀釣勞生只自憐

江雨正霏微江村晚渡稀何曾妨釣艇更待得魚歸
新野舊樓名潯陽勝賞情照人長一色江月共淒清
願飲西江水那吟北渚愁莫教留滯跡遠比蔡昭侯
月口分江水東流獨有情常時好風物誰伴謝宣城
易江畔菊應似古來秋爲問幽棲客吟時得酒不
高峰有佳號千尺倚寒風若使爐烟在猶應爲上公
萬木已清霜江邊村事忙故溪黃稻熟一夜夢中香
楚水苦縈回征帆落又開可緣非直路卻有好風來
遠謫歲時宴暮江風雨寒仍愁繫舟處驚夢近長灘

易江畔菊應

易江畔菊應

步與詩不 卷第七
遠岸無行樹經霜有伴紅停船搜好句題葉贈江楓
身世比行舟無風亦暫休敢言終破浪惟願穩乘流
數畝蒼苔石烟濛鶴卵洲定因詞客遇名字始風流
興閑停桂楫路好過松門不負佳山水還開酒一樽
短檝休敲桂孤根自駐萍自憐非劍氣空向斗牛星
高浪如銀屋江風一發時筆端降太白才大語終奇
細竹漁家路晴陽看結罾喜來邀客坐分與折腰菱
平湖五百里江水想通波不奈扁舟去其如決計何
數蓬雲斷處去岸映高山身到章江口應猶未得閑
一灣斜照水三版順風船未敢相邀釣勞生只自憐

江雨正霏微江村晚渡稀何曾妨釣艇更待得魚歸
新野舊樓名潯陽勝賞情照人長一色江月共淒清
願飲西江水那吟北渚愁莫教留滯跡遠比蔡昭侯
湖口分江水東流獨有情常時好風物誰伴謝宣城
潯陽江畔菊應似古來秋爲問幽棲客吟時得酒不
高峰有佳號千尺倚寒風若使爐烟在猶應爲上公
萬木已清霜江邊村事忙故溪黃稻熟一夜夢中香
楚水苦縈回征帆落又開可緣非直路卻有好風來
遠謫歲時宴暮江風雨寒仍愁繫舟處驚夢近長灘

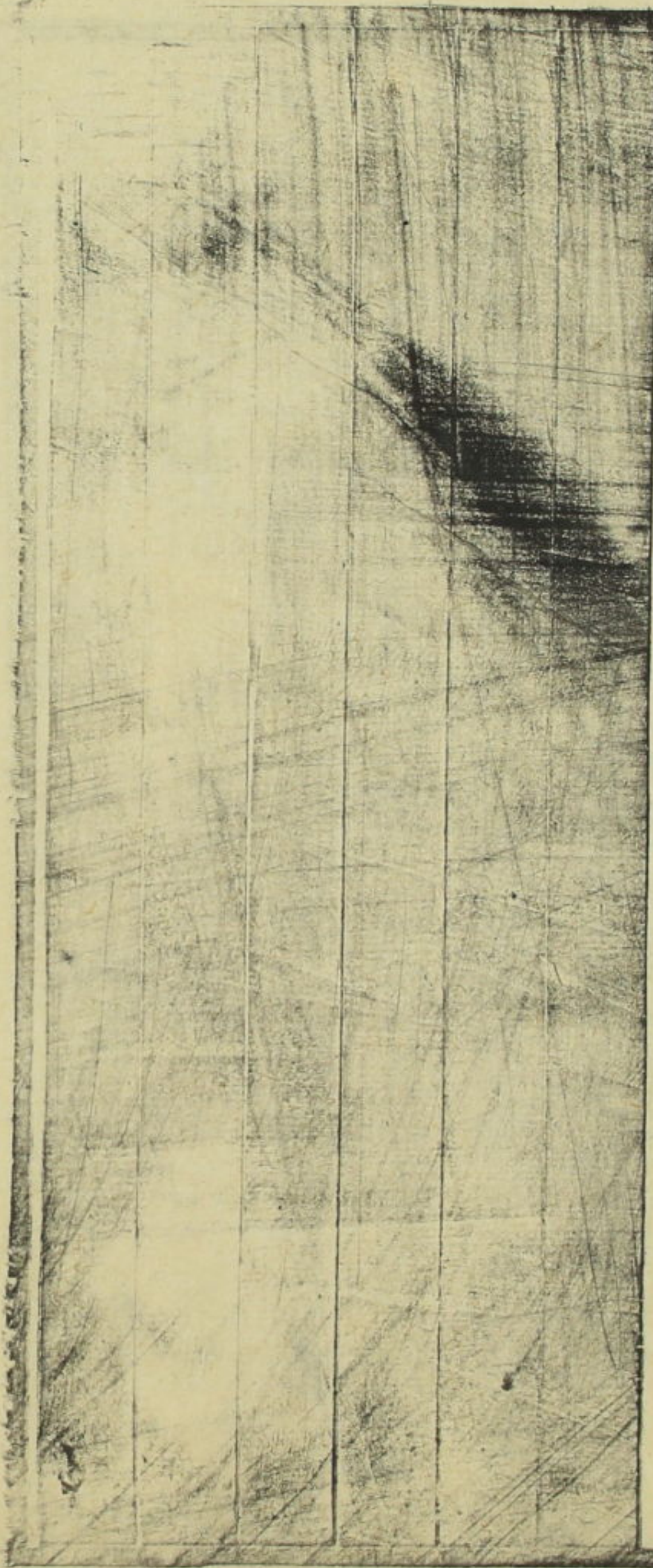
時
曉
過

荆志

吳馮字季德湖州人梁吳均之後文有家風事蹟
詳府志文學傳

贈皎然

別時春風多掃盡千山雪為君中夜起孤坐望明月



楊夔唐末為田頴客集五卷事迹詳府志文學傳

甯州道中

城枕蕭關路胡兵日夕臨唯憑一炬火以慰萬人心
春老雪猶重沙寒草不深如何驅匹馬向此獨閑吟

尋九華王山人

下馬扣荆扉相尋春半時捫蘿盤磴險疊石渡溪危
松夾莓苔逕花藏薜荔籬卧雲情自逸名姓厭人知

金陵逢張喬

殊鄉會面時辛苦兩情知有志年空過無媒命共奇
吟餘春漏急語舊酒巡遲天爵如堪倚休驚鬢上絲

送鄒尊師歸洞庭

衆島在波心曾居舊隱林近聞飛檄急轉憶卧雲深
賣藥唯供酒歸舟只載琴遙知明月夜坐石自開襟

送日東僧遊天台

一瓶離日外行指赤城中去自重雲下來從積水東
攀蘿躋石徑挂錫憩松風迴首鷄林道唯應夢想通

題甘露寺

高殿拂雲霓登臨想虎溪風勻帆影衆煙亂鳥行迷
北倚波濤澗南窺井邑低滿城塵漠漠隔岸草萋萋
虛閣延秋磬澄江響暮聲客心還惜去新月挂樓西

送張相公出征

得意在當年登壇秉國權漢推周勃重晉讓趙宣賢
儒德尼丘降兵鈐太白傳援毫飛鳳藻發匣吼龍泉
歷火金難耗零霜桂益堅從來稱玉潔此更讓朱妍
鴛鷺臻門下豸貅擁帳前去知清朔漠行不費陶甄
獻畫符中旨推誠契上玄願將班固筆書頌勒燕然

題鄭山人郊居

谷口今逢避世才入門瀟灑絕塵埃漁舟下釣乘風
去藥醞留賓待月開數片石從青嶂得一條泉自白
雲來竹軒相對無言語盡日南山不欲迴

題宣州延慶寺益公院

咸通中入講
極承恩澤

嘿坐能除萬種情
臘高兼有賜衣榮
講經舊說傾朝聽
登殿曾聞降輦迎
幽逕北連千嶂碧
虛窗東望一川平
長年門外無塵客
時見元戎駐旆旌

寄當陽袁皓明府

高人為縣在南京
竹遶琴堂水遶城
地古既資攜酒興
務閑偏長看山情
松軒待月僧同坐
藥圃尋花鶴伴行
百里甚堪留惠愛
莫教空說魯恭名

送杜郎中入茶山修貢

一道澄瀾徹底清
仙郎輕棹出重城
採蘋虛得當時

稱述職那同此日
榮劍戟步經高障
黑綺羅光動百花
明謝公攜妓東山
去何似乘春奉詔
行

送鄭谷

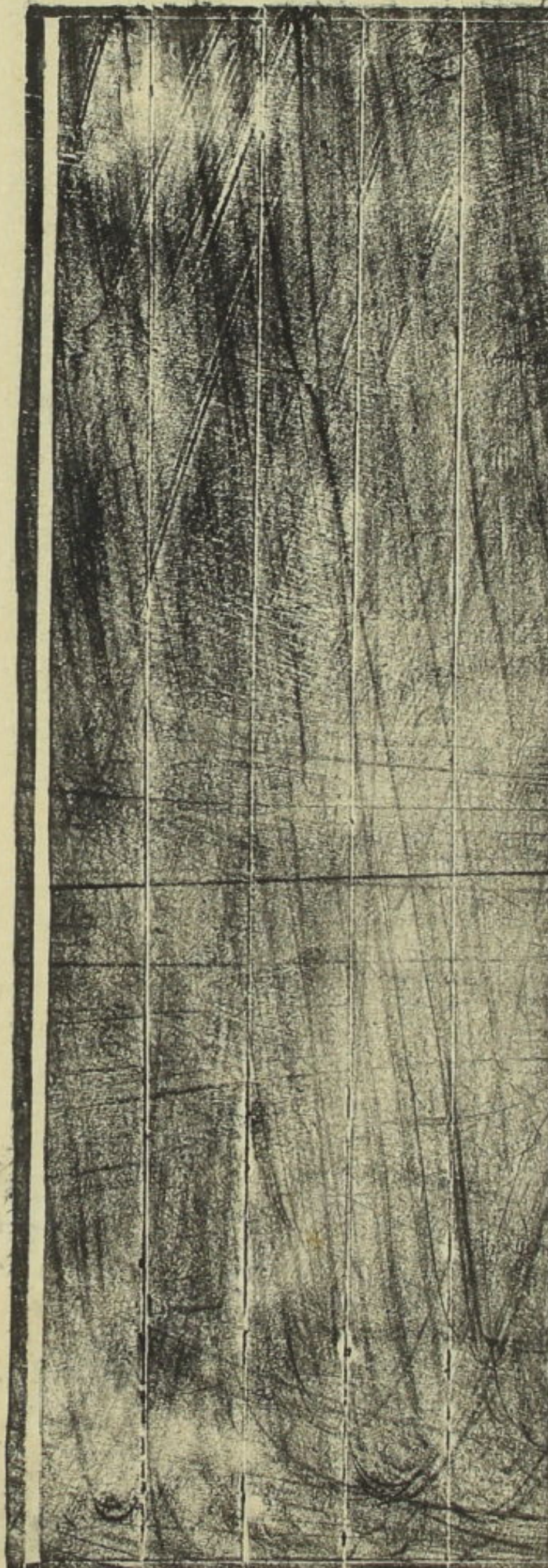
春江漱漱清且急
春雨濛濛密復疎
一曲狂歌兩行淚
送君兼寄故鄉書

沈韜文湖州人事錢鏐為元帥府典謁累官左衛

上將軍改湖州刺史

游西湖

□□□□□□□菰米蘋花似故鄉不是不歸歸未
得好風明月一思量



巨光庭吳興人國子博士集三卷

補新宮 并序 解

新宮成室也宮室畢乃祭而落之又與羣臣賓
客燕飲謂之成也 昭二十五年左傳叔孫昭
子聘于宋公享之賦新宮又燕禮升歌鹿鳴下
管新宮今詩序無此篇蓋孔子返魯之後其詩
散逸採之不得故也三百之篇孔子既已刪定
子夏從而序之其序不冠諸篇別為編間縱其
辭尋逸則厥義猶存若南陔白華之類故束皙
得以補之惟此新宮則辭義俱失苟非精考難

究根源按新者有舊之辭也新作南門新作延
廡是也宮者居處燕遊宗廟之總稱也土蔦城
絳以深其宮梁伯溝其公宮居處之宮也楚之
章華晉之鹿祁燕遊之宮也成三年新宮災禰
廟之宮也然則正言新宮居處之宮也蓋文王
作豐之時新建宮室宮室初成而祭之因之以
燕賓客謂之爲考考成也若宣王斯干考成室
之類是也亦謂之落落者以酒澆落之也若楚
子成章華之臺願與諸侯落之類是也因此之
時時人歌詠其美以成篇章故周公採之爲燕

享歌焉必知此新宮爲文王詩者以燕禮云下
管新宮下管者堂下以笙奏詩也鄉飲酒禮云
工升而歌鹿鳴四牡皇皇者華歌訖笙入立于
堂下奏南陔白華華黍笙之所奏例皆小雅皆
是文王之詩新宮旣爲下管所奏正與南陔事
同故知爲文王詩也知非天子詩者以天子之
詩非宋公所賦下管所奏故也知非諸侯詩者
以諸侯之詩不得入雅當在國風故也知非禰
廟詩者以禰廟之詩不可享賓故也知非燕遊
之宮詩者以燕遊之宮多不如禮其詩必當規

刺規刺之作是為變雅享賓不用變雅故也由
 此而論則新宮為文王之詩亦已明矣或問曰
 文王既非天子又非諸侯為何事也答曰周室
 本為諸侯文王身有聖德當殷紂之代三分天
 下之眾二分歸周而文王猶服事紂武王克殷
 之後諡之曰文追尊為王其詩有風焉周召南
 是也有小雅焉鹿鳴南陔之類是也有大雅焉
 大明棫樸之類是也有頌焉清廟我將之類是
 也四始之中皆有詩者以其國為諸侯身行王
 道薨後追尊故也新宮既為小雅今依其體以

補之云爾

奕奕新宮禮樂其融爾德惟賢爾口維忠為忠以公
 斯筵是同人之醉我與我延賓
 奕奕新宮既奕而輪其固如山其儼如雲其寢斯安
口口口分我既考落以燕羣臣
 奕奕新宮既祭既延我口口鏞于以醉賢有禮無愆
 我有斯宮斯宮以安康後萬年

序解

新宮三章章八句

茅鴟并序解

茅鴟刺食祿而無禮也在位之人有重祿而無

刺規刺之作是為變雅享賓不用變雅故也由
 此而論則新宮為文王之詩亦已明矣或問曰
 文王既非天子又非諸侯為何事也答曰周室
 本為諸侯文王身有聖德當殷紂之代三分天
 下之眾二分歸周而文王猶服事紂武王克殷
 之後諡之曰文追尊為王其詩有風焉周召南
 是也有小雅焉鹿鳴南陔之類是也有大雅焉
 大明棫樸之類是也有頌焉清廟我將之類是
 也四始之中皆有詩者以其國為諸侯身行王
 道薨後追尊故也新宮既為小雅今依其體以

補之云爾

奕奕新宮禮樂其融爾德惟賢爾口維忠為忠以公
 斯筵是同人之醉我與我延賓
 奕奕新宮既奕而輪其固如山其儼如雲其寢斯安
口口口分我既考落以燕羣臣
 奕奕新宮既祭既延我口口鏞于以醉賢有禮無愆
 我有斯宮斯宮以安康後萬年

新宮三章章八句

補茅鴟 并序 解

茅鴟刺食祿而無禮也在位之人有重祿而無

剛去

詩以刺之

襄

度君子以為茅鴟之不若作詩以刺之

襄

一十八年左傳齊慶封奔魯叔孫穆子食慶封
 慶封汜祭穆子不說使工為之諷茅鴟杜元凱
 曰茅鴟逸詩刺不敬也凡詩先儒所不見者皆
 謂之逸不分其舊亡與刪去也臣以茅鴟非舊
 亡蓋孔子刪去耳何以明之按襄二十八年孔
 子時年八歲記曰男子十年出就外傳學書記
 十有三年學樂習詩舞論語曰吾十有五而志
 於學則慶封奔魯之日與孔子就學之年其間
 相去不遠其詩未至流散况周禮盡在魯國孔

子賢于叔孫豈叔孫尚得見之而孔子反不得
 見也由此而論茅鴟之作不合禮又為依孔子
 刪去亦已明矣或曰安知新宮不為刪去耶荅
 曰新宮為周公所收燕禮所用不與茅鴟同也
 曰茅鴟為風乎為雅乎非雅也風也何以言之
 以叔孫大夫所賦多是國風故也今之所補亦
 體風焉

茅鴟茅鴟無集我岡汝食汝飽莫我為祥願彈去汝
 來彼鳳凰來彼鳳凰其儀有章

茅鴟茅鴟無啄我雀汝食汝飽莫我冑略願彈去汝

吳興詩存

初集七

禮度君子以為茅鴟之不若作詩以刺之襄
 二十八年左傳齊慶封奔魯叔孫穆子食慶封
 慶封汜祭穆子不說使工為之諷茅鴟杜元凱
 曰茅鴟逸詩刺不敬也凡詩先儒所不見者皆
 謂之逸不分其舊亡與刪去也臣以茅鴟非舊
 亡蓋孔子刪去耳何以明之按襄二十八年孔
 子時年八歲記曰男子十年出就外傳學書記
 十有三年學樂習詩舞論語曰吾十有五而志
 於學則慶封奔魯之日與孔子就學之年其間
 相去不遠其詩未至流散况周禮盡在魯國孔

子賢于叔孫豈叔孫尚得見之而孔子反不得
 見也由此而論茅鴟之作不合禮又為依孔子
 刪去亦已明矣或曰安知新宮不為刪去耶荅
 曰新宮為周公所收燕禮所用不與茅鴟同也
 曰茅鴟為風乎為雅乎非雅也風也何以言之
 以叔孫大夫所賦多是國風故也今之所補亦
 體風焉

茅鴟茅鴟無集我岡汝食汝飽莫我為祥願彈去汝
 來彼鳳凰來彼鳳凰其儀有章

茅鴟茅鴟無啄我雀汝食汝飽莫我冒略願彈去汝

來彼瑞鵲來彼瑞鵲其音可樂

茅鴟茅鴟無搏鷓鴣汝食汝飽莫我為休願彈去汝

彼鴟鳩來彼鴟鳩食子其周

茅鴟茅鴟無噓我陵汝食汝飽莫我好聲願彈去汝

來彼蒼鷹來彼蒼鷹祭鳥是徵

茅鴟四章章八句



來

入朴

尚不

周朴字大朴吳興人避地福州黃巢寇閩欲降之

曰我尚一臣天子豈從賊乎遂遇害有頸湧白

乳之異宋紹興賜祠烏石祀朴額曰剛顯云事

迹詳湖州府志文學傳

福州東禪寺

甌閩在郊外師院號東禪物得居來正人經論後賢

爬槽柳塞馬蓋地月支經鶴鵲尚巢頂誰堪舉世傳

贈大滄和尚

大滄清復深萬象影沈沈有客衣多毳空門偈勝金

王侯皆作禮陸子只來吟我問師心處師言無處心

吳興詩存

初集七

六

來彼瑞鵲來彼瑞鵲其音可樂

茅鴟茅鴟無搏鸚鵡汝食汝飽莫我為休願彈去汝

彼鴟鳩來彼鴟鳩食子其周

茅鴟茅鴟無噓我陵汝食汝飽莫我好聲願彈去汝

來彼蒼鷹來彼蒼鷹祭鳥是徵

茅鴟四章章八句



上
下
小
个

挖過
補刻

周朴字大柘吳興人避地福州黃巢寇閩欲降之

曰我尚一臣天子豈從賊乎遂遇害有頸湧白

乳之異宋紹興賜祠烏石祀朴額曰剛顯云事

迹詳湖州府志文學傳

福州東禪寺

甌閩在郊外師院號東禪物得居來正人經論後賢

爬槽柳塞馬蓋地月支經鶴鵲尚巢頂誰堪舉世傳

贈大滙和尚

大滙清復深萬象影沈沈有客衣多毳空門偈勝金

王侯皆作禮陸子只來吟我問師心處師言無處心

吳興詩存 秋夜不寐寄崔溫進士

愁多難得寐展轉讀書牀不是旅人病豈知秋夜長
歸鄉憑遠夢無夢更思鄉枕上移窻月分明是淚光

春中途中寄南巴崔使君

旅人遊汲汲春氣又融融農事蛙聲裏歸程草色中
獨慚出穀雨未變暖天風子玉和予去應憐恨不窮

寄處士方干

桐廬江水閑終日對柴關因想別離處不知多少山
釣舟春岸泊庭樹曉鶯還莫便求棲隱桂枝堪恨顏
次梧州卻寄永州使君

隨風身不定今夜在蒼梧客淚有時有猿聲無處無
潮添漳海澗烟拂粵山孤卻憶零陵任吟詩半玉壺

贈念經僧

菴前古折碑夜靜念經時月皎海霞散露濃山草垂
鬼聞拋故塚禽聽離寒枝想得天花墜馨香拂白眉

董嶺水

湖州安吉縣門與白雲齊禹力不到處河聲流向西
去衙山色遠近水月光低中有高人在沙中曳杖藜

秋深

柳色尚沈沈風吹秋更深山河空遠道鄉國自鳴砧

巷有千家月人無萬里心長城哭崩後寂絕至如今

贈雙峰山和尚

峩峩雙髻山瀑布瀉雲間塵世自疑水禪門長去關
茨神松不異藏寶石俱閑向此師清業如何方可攀
贈無了禪師

不學世所惜是何無了公靈匡虛院外虎跡亂山中
晝夜必連去古今爭敢同禪情豈堪問問答更無窮

王霸壇

房信首古丘升處一首古居前皂樹卽須朽白龜應亦全
日塵裏已一日塵裏已一千年碧色壇如黛時人誰可先

送梁道士

舊居桐栢觀歸去愛安閑倒樹造新屋化人修古壇
晚花霜後落山雨夜深寒應有同溪客相尋欲鍊丹
邊思

年高來遠戍白首罷干戈夜色薊門火秋聲邊塞風
磧浮悲老馬月滿引新弓百戰陰山去唯添上將雄
哭陳庾

繫馬向山立一栢聊奠君野烟孤客路寒草故人墳
琴韻歸流水詩情寄白雲日斜休哭後松韻不堪聞
宿玉泉寺

吳興詩存 初集七
巷有千家月人無萬里心長城哭崩後寂絕至如今

贈雙峰山和尚

峩峩雙髻山瀑布瀉雲間塵世自疑水禪門長去關
扶神松不異藏寶石俱閑向此師清業如何方可攀

贈無了禪師

不學世所惜是何無了公靈匡虛院外虎跡亂山中
晝夜必連去古今爭敢同禪情豈堪問問答更無窮

王霸壇

王君上升虜一首古居前皂樹卽須朽白龜應亦全
雲間猶一日塵髮已千年碧色壇如黛時人誰可先

信

補

裏

挖

送梁道士

舊居桐栢觀歸去愛安閑倒樹造新屋化人修古壇
晚花霜後落山雨夜深寒應有同溪客相尋欲鍊丹
邊思

年高來遠戍白首罷干戈夜色薊門火秋聲邊塞風
磧浮悲老馬月滿引新弓百戰陰山去唯添上將雄
哭陳庾

繫馬向山立一栢聊奠君野烟孤客路寒草故人墳
琴韻歸流水詩情寄白雲日斜休哭後松韻不堪聞
宿玉泉寺

野寺度殘夏空房欲暮時夜聽猿不睡秋思客先知
竹迴烟生薄山高月上遲又登塵路去難與老僧期

題赤城中巖寺

浮世師休話晉時燈照巖禽飛穿靜戶藤結入高杉
存沒詩千首廢興經數函誰知將俗耳來此避囂讒

塞上行

秦築長城在連雲磧氣侵風吹邊草急角絕塞鴻沈
世世征人往年年戰骨深遼天望鄉者迴首盡霑襟

玉泉寺

寺還名玉泉澄水亦遭賢物尚猶如此人爭合偶然

溪流雲斷外山峻鳥飛還初日長廊下高僧正坐禪

春宮怨

若爲容

嬋娟誤欲妝臨鏡慵承恩不在貌教妾若爲容

水色

鳥聲碎日高花影重年年越溪女相憶采芙蓉

宿劉溫書齋

不掩盈窗日天然格調高涼風移蟋蟀落葉在離騷
迴筆挑燈燼懸圖見海潮因論三國志空載幾英豪

登福州南澗寺

萬里重山遶福州南橫一道見溪流天邊飛鳥東西
沒塵裏行人早晚收曉日青山當大隸連雲古塹對

野寺度殘夏空房欲暮時夜聽猿不睡秋思客先知
竹迴烟生薄山高月上遲又登塵路去難與老僧期

題赤城中巖寺

浮世師休話晉時燈照巖禽飛穿靜戶藤結入高杉
存沒詩千首廢興經數函誰知將俗耳來此避囂讒

塞上行

秦築長城在連雲磧氣侵風吹邊草急角絕塞鴻沈
世世征人往年年戰骨深遼天望鄉者迴首盡霑襟

玉泉寺

寺還名玉泉澄水亦遭賢物尚猶如此人爭合偶然

溪流雲斷外山峻鳥飛還初日長廊下高僧正坐禪

春宮怨

早被嬋娟誤欲妝臨鏡慵承恩不在貌教妾若爲容
風暖鳥聲碎日高花影重年年越溪女相憶采芙蓉

宿劉溫書齋

不掩盈窗日天然格調高涼風移蟋蟀落葉在離騷
迴筆挑燈燼懸圖見海潮因論三國志空載幾英豪

登福州南澗寺

萬里重山遶福州南橫一道見溪流天邊飛鳥東西
沒塵裏行人早晚收曉日青山當大隸連雲古壑對

吳興詩存 初集七
高樓那堪望斷他鄉目只作蕭條白白頭

望中懷古

齊心樓上望浮雲萬古千秋空姓名堯水永銷天際
去姬風一變世間平高蹤盡共烟霞在大道長將日
月明從此安然寰海內後來無復謾相傾

昇山寺

昇山自古道飛來此是神功不可猜氣色雖然離禹
穴峰巒猶自接天台巖邊折樹泉衝落頂上浮雲日
照開南望閩城塵世界千秋萬古卷塵埃

哭李端

三年翦拂感知音哭向青山永夜心竹在曉烟孤鳳
去劍荒秋水一龍沈新墳日落松聲小舊色春殘草
色深不及此時親執紼石門遙想淚霑襟

春日秦國懷古

荒郊一望欲消魂涇水縈紆傍遠村牛馬放多春草
盡原田耕破古碑存雲和積雪蒼山晚烟伴殘陽綠
樹昏數里黃沙行客路不堪回首思秦原

桐柏觀

東南一境清心目有此千峰插翠微人在下方衝月
上鶴從高處破烟飛巖深水落寒侵骨門靜花開色

吳興詩存 初集七
照衣欲識蓬萊今便是更於何處學忘機

塞上曲

一隊風來一隊沙有人行處沒人家
黃河九曲冰先合紫塞三春不見花

春日遊北園寄韓侍郎

灼灼春園晚色分露珠千點映寒雲
多情舞蝶穿花去解語流鶯隔水聞
恰酒杯中宜泛艷暖風林下自氛氲
仙桃不肯全開折應借餘芳待使君

客州賃居寄蕭郎中

松店茅軒向水開東頭舍賃一裴徊
窻吟苦爲秋江

靜枕夢驚因曉角催鄰舍見愁賒
酒與主人知去索錢來眼看白筆爲霖
雨肯使紅鱗便曝腮

贈李裕先輩

曉擎弓箭入初場一發曾穿百步楊
仙籍舊題前進士聖朝新奏校書郎
馬疑金馬門前馬香認芸香閣上香
閑伴李膺紅燭下慢吟絲竹淺飛觴

塞上

受降城必破回落隴頭移蕃道北海北謀生今始知
題甘露寺

層閣疊危壁瑞因千古名幾連楊子路獨倚潤州城

雲近銜江色鵬高背磬聲僧居上房久端坐見營營

塞下曲

石國胡兒向磧東愛吹橫笛引秋風夜來雲雨皆飛盡月照平沙萬里空

詠猿

生在巫山更向西不知何事到巴溪中宵為憶秋雲伴遙隔朱門向月啼

桃花

桃花春色暖先開明媚誰人不看來可惜狂風吹落後殷紅片片點莓苔

卷七終

吳興詩存初集卷之八

歸安陸心源剛甫輯

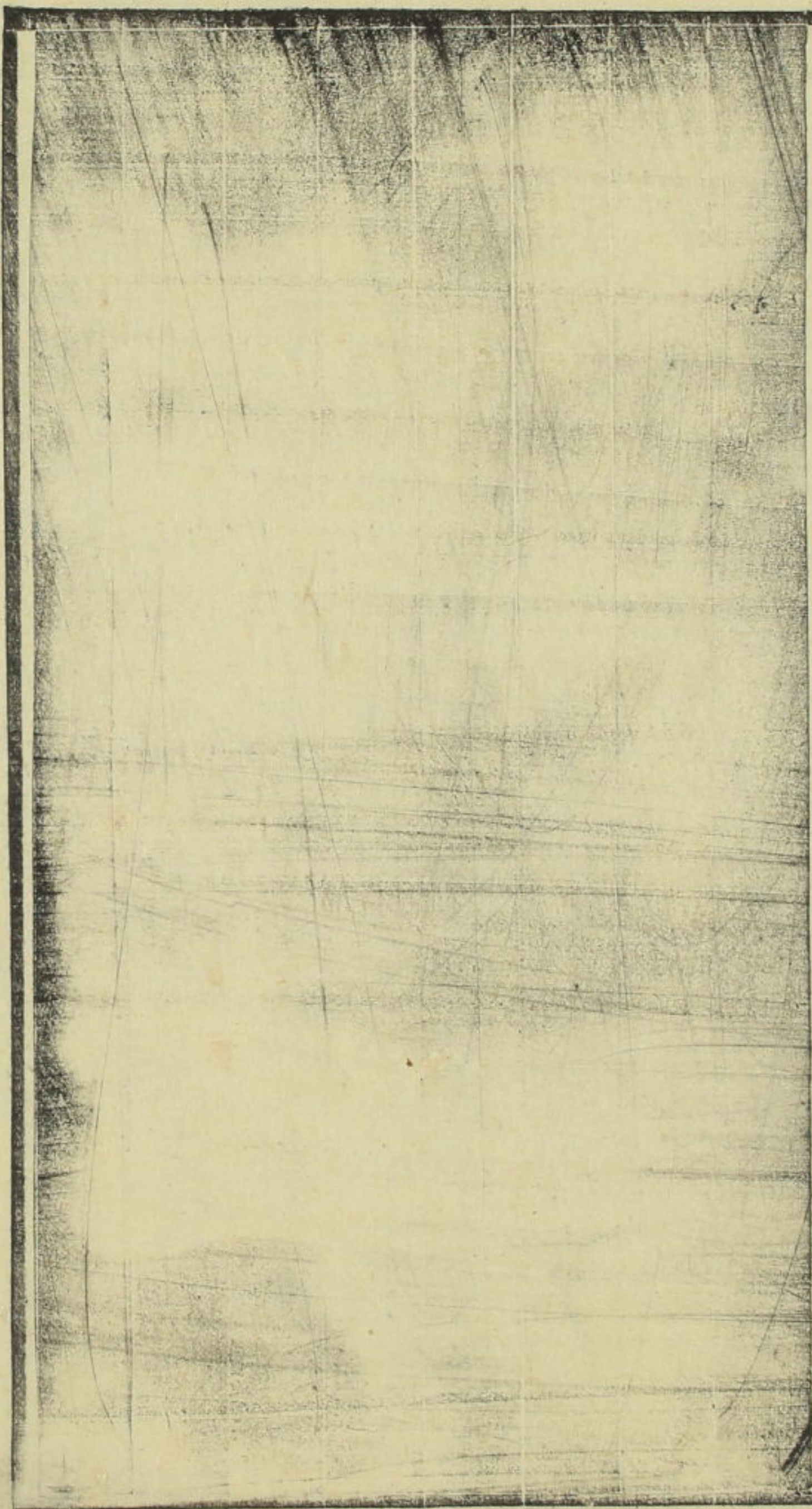
徐賢妃名惠湖州人散騎常侍堅之姑生五月能言四歲誦論語毛詩八歲善屬文太宗納為才人遷充容時軍旅亟動宮室互興上疏極諫太宗善其言優賜甚厚卒贈賢妃詳唐書

賦得北方有佳人

由來稱獨立本自號傾城柳葉眉閒發桃花臉上生腕搖金釧響步轉玉環鳴織罽宜寶祿紅衫艷織成懸知一顧重別覺舞腰輕

進太宗詩

朝來臨鏡臺妝罷暫徘徊千金始一笑一召詎能來



李治字季蘭吳興女道士詩俊美可誦而情致散
蕩自鮑照以下罕有其倫讀其詩可以長慨有
詩一卷詳湖州府志列女傳

寄朱放

水試登山山高湖又濶相思無曉夕想望經年月

鬱鬱山木青

山木青綿繇野花發別後無限情相逢一時說

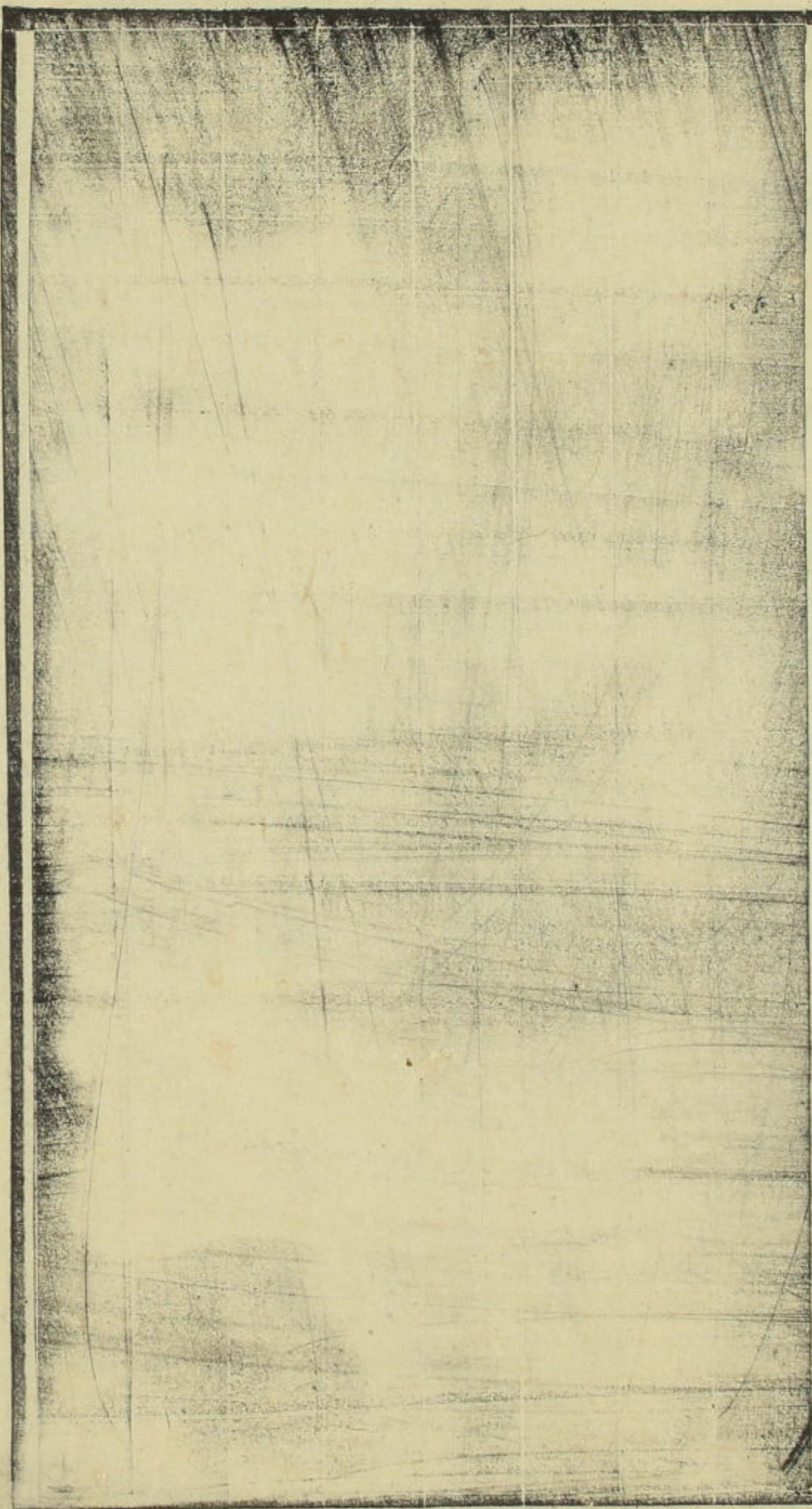
相思怨

人道海水深不抵相思半海水尚有涯相思渺無畔
攜琴上高樓樓虛月華滿彈得相思曲絃腸一時斷
聽蕭叔子彈琴賦得三峽流泉歌



進太宗詩

朝來臨鏡臺妝罷暫徘徊千金始一笑一召詎能來



李治字季蘭吳興女道士詩俊美可誦而情致散蕩自鮑照以下罕有其倫讀其詩可以長慨有詩一卷詳湖州府志列女傳

寄朱放

望水試登山山高湖又濶相思無曉夕想望經年月山木青綿繇野花發別後無限情相逢一時說相思怨

人道海水深不抵相思半海水尚有涯相思渺無畔攜琴上高樓樓虛月華滿彈得相思曲絃腸一時斷聽蕭叔子彈琴賦得三峽流泉歌

平川

吳興

補刻

妾家本住巫山雲巫山流泉常自聞玉琴彈出轉寂
直是當時曲裏聽三峽迢迢幾千里一時流入深
裏巨石崩崖指下生飛泉走浪絃中起初疑憤怒
含雷風又似嗚咽流不通回湍曲瀨勢將盡時復滴
瀝平沙中憶昔阮公爲此曲能使仲容聽不足一彈
既罷還一彈願作流泉鎮相續

寄校書殷十七兄

事烏程縣蹉跎歲月餘不知芸閣吏寂寞竟何如

寒星伴使車因浮僊棹寒星伴使車因之大雷澤莫忘行書

之江西

送韓揆之西

相看折楊柳別恨轉依依萬里西江水孤舟何處歸
湓城潮不到夏口信應稀惟有衡陽雁年年來去飛
送閻二十六赴剡縣

流水閭門外孤舟日復西離情遍芳草無處不淒淒
妾夢經吳苑君行到剡溪歸來重相訪莫爲阮郎迷
道意寄崔侍郎

莫漫戀浮名應須薄宦情百年齊旦暮前事盡虛盈
愁鬢行看白童顏學未成無過天竺國依止古先生
恩命追入留別廣陵故人

無才多病分龍鍾不料虛名達九重仰愧彈冠上華

妾家本住巫山雲巫山流泉常自聞玉琴彈出轉寂
寞直是當時曲裏聽三峽迢迢幾千里一時流入深
壑裏巨石崩崖指下生飛泉走浪絃中起初疑憤怒
含雷風又似嗚咽流不通回湍曲瀨勢將盡時復滴
瀝平沙中憶昔阮公爲此曲能使仲容聽不足一彈
既罷還一彈願作流泉鎮相續

寄校書殷十七兄

無事烏程縣蹉跎歲月餘不知芸閣吏寂寞竟何如
遠水浮僊棹寒星伴車因之大雷澤莫忘行書

送韓揆之西

相看折楊柳別恨轉依依萬里西江水孤舟何處歸
湓城潮不到夏口信應稀惟有衡陽雁年年來去飛
送閻二十六赴剡縣

流水閭門外孤舟日復西離情遍芳草無處不淒淒
妾夢經吳苑君行到剡溪歸來重相訪莫爲阮郎迷
道意寄崔侍郎

莫漫戀浮名應須薄宦情百年齊旦暮前事盡虛盈
愁鬢行看白童顏學未成無過天竺國依止古先生
恩命追入留別廣陵故人

無才多病分龍鍾不料虛名達九重仰愧彈冠上華

吳江

吳興詩存

初集八

吳興詩存 卷八
髮多慚拂鏡理衰容馳心北闕隨芳艸極目南山望
舊峰桂樹不能留野客沙鷗出浦謾相逢

結素魚貽友人

尺素如殘雲結爲雙鯉魚欲知心裏事看取腹中書

春閨怨

百尺井欄上數株桃已紅念君遼海北拋妾宋家東

八至

至近至遠東西至深至淺清溪至高至明日月至親
至疎夫妻

明月夜留別

離人無語月無聲明月有光人有情別後相思人似
月雲間水上到層城

偶居

心遠浮雲知不還心雲併在有無間狂風何事相搖
蕩吹向南山復北山

得閻伯鈞書

情來對鏡懶梳頭暮雨蕭蕭庭樹秋莫怪闌干垂玉
筯只因惆悵對銀鈎

湖上臥病喜陸鴻漸至

昔去繁霜月今來苦霧時相逢仍臥病欲語淚先垂

強勸陶家酒還吟謝客詩偶然成一醉此外更何之

感興

朝雲暮雨鎮相隨去雁來人有返期玉枕祇知長下
淚銀燈空照不眠時仰看明月翻含意肺腑眇流波欲
寄詞卻憶初聞鳳樓曲教人寂寞復相思

吳興神女

贈謝府君

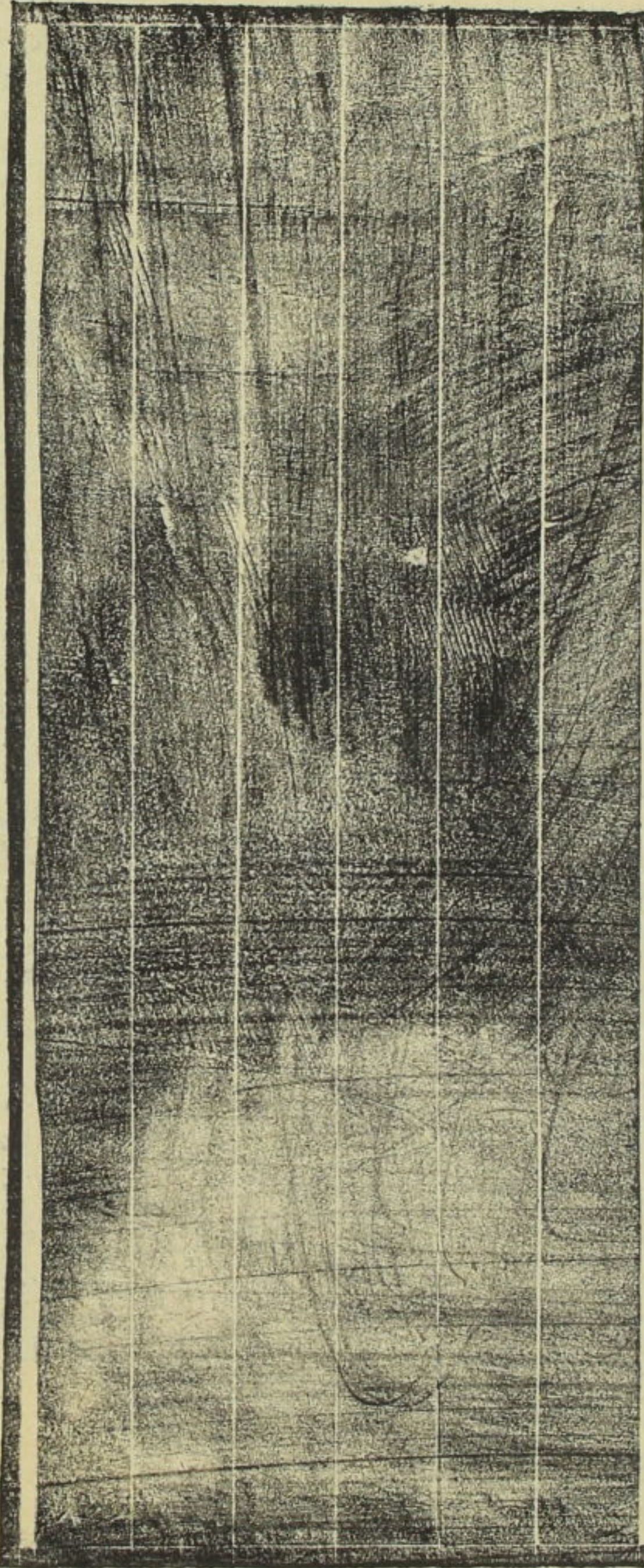
玉釵空中墮金釧色已歇獨泣謝春風秋色傷明月

白蘋洲碧衣女子吟

張確嘗遊雪上白蘋洲見
二碧衣女子携手吟此比

確逐之化爲
翡翠飛去

碧水色堪染白蓮香正濃分飛俱有恨此別幾時逢
藕隱玲瓏玉花藏縹緲容何當假雙翼聲影暫相從



僧皎然姓謝字清晝吳興人靈運十世孫居杼山

顏真卿爲刺史集文士撰韻海皎然預其論著

貞元中集賢院取其集藏之于頤爲序皎然嘗

於舟中杼思作古體十數篇求合章蘇州韋大

不喜明日獻其舊製乃極稱賞云向不但以所

工見授而猥希老夫之意人各有所得非卒得

至晝大服其鑒裁之精著有詩式五卷杼山集

十卷事迹詳湖州府志方外傳

偶然

隱心不隱跡卻欲任人寔冬樹移春樹無山看盡山

吳興詩存 初集八
居喧我未錯真意在其間

擬古

日出天地正煌煌闢晨曦六龍驅群動古今無盡時
夸父亦何愚競走先自疲飲乾咸池水折盡長桑枝
渴死化燭火嗟嗟徒爾爲空留鄧林在摧折令人嗤

冬日山行遇薛徵君

我行倦修坂四顧無平陸雨霽鳴鷹鷂天寒聚麋鹿
幽人訪名士家住南崗曲菜實縈小園稻花遶山屋
溪居寡憂悔勝境怡耳目徵心尙與我永言謝浮俗
訪陸處士羽

太湖東西路吳王古山前所思不可見歸鴻自翩翩
何山賞春茗何處弄春泉莫是滄浪子悠悠一釣船

茗溪草堂自大厯三年夏新營泊秋及春彌覺

境勝紀其事簡潘丞述湯評事衡四十三韻

萬慮皆可遺愛山情不易自從東溪住始與人群隔
應物非宿心遺身是吾策先民崆峒子淪景事金液
綺里猶近名於陵未泯跡吾師逆流教禪隱殊古昔
洗足臨潺湲銷聲寄松柏緇荷採堪服柔草持可席
道心制野猿法語授幽客境淨萬象真寄目皆有益
原上無情花山中聽經石竹生自蕭散雲往常潔白

吳興詩存 初集八
卻見羈世人遠高摩霄翮達賢觀此意煩想遂冰槩
伊予戰苦勝覽境情不溺智以動念昏功由無心積
形骸爾何有生死誰所戚爲與勝悟冥不憂頽齡迫
春風自駘蕩禪地長闐寂擲札成柳枝漑瓶養泉脈
道人知止足盥漱聊自適學外見古賢頗合我心惕
眇綿雲官世夢幻羽陵籍鬼錄徒相矜九原誰家宅
俗情封淺近至理味堯跖蹈善嗟沉冥履仁傷陞阨
匠心聖亦尤攻異見天責試以慧眼觀斯言諒可覲
外事非吾道忘緣倦所歷中宵廢耳目形靜神不役
色天夜清迥花漏時滴瀝東風吹杉梧幽月到石壁

陸字改

山中無咫尺

載敵故

傳秘蹟湯子

自天德精詣功

一悟心可與千載故交徒好我篋中無咫尺

衛生入空門祖師傳秘蹟湯子自天德精詣功不僻
世與成名兩途在所擇吾高鳴夸子身退無瑕謫
嘉魯仲連功成棄珪璧二賢兼彼才晚節何感激
不然作山計改服我下澤君曠元亮冠我脫潛師屐
倚臥高松根共逃金闥籍

答孟秀才

羸疾依小院空閒趣自深躡苔憐靜色掃樹共芳陰
物外好風至意中佳客尋虛名誰欲累世事我無心
投贈荷君芷馨香滿幽襟

吳興詩存

初集八

八

精修

吳興詩存 初集八
卻見羈世人遠高摩霄翮達賢觀此意煩想遂冰槩
伊予戰苦勝覽境情不溺智以動念昏功由無心積
形骸爾何有生死誰所戚爲與勝悟冥不憂頽齡迫
春風自駘蕩禪地長閒寂擲札成柳枝漑瓶養泉脈
道人知止足盥漱聊自適學外見古賢頗合我心惕
眇綿雲官世夢幻羽陵籍鬼錄徒相矜九原誰家宅
俗情封淺近至理昧堯跖蹈善嗟沉冥履仁傷陞阨
匠心聖亦尤攻異見天責試以慧眼觀斯言諒可覲
外事非吾道忘緣倦所歷中宵廢耳目形靜神不役
色天夜清迥花漏時滴瀝東風吹杉梧幽月到石壁

山中無咫尺

載敵故

願蹟

自天德精詣功

一悟心可與千載故交徒好我篋中無咫尺
衛生入空門祖師傳秘蹟湯子自天德精詣功不僻
世與成名兩途在所擇吾高鳴夸子身退無瑕謫
嘉魯仲連功成棄珪璧二賢兼彼才晚節何感激
不然作山計改服我下澤君曠元亮冠我脫潛師屐
倚臥高松根共逃金闥籍

答孟秀才

羸疾依小院空閒趣自深躡苔憐靜色掃樹共芳陰
物外好風至意中佳客尋虛名誰欲累世事我無心
投贈荷君芷馨香滿幽襟

吳興詩存

初集八

八

精德淨

吳興詩存 卷八
卻見羈世人遠高摩霄翮達賢觀此意煩想遂冰槩
伊予戰苦勝覽境情不溺智以動念昏功由無心積
形骸爾何有生死誰所戚爲與勝悟冥不憂頽齡迫
春風自駘蕩禪地長闐寂擲札成柳枝漑瓶養泉脈
道人知止足盥漱聊自適學外見古賢頗合我心惕
眇綿雲官世夢幻羽陵籍鬼錄徒相矜九原誰家宅
俗情封淺近至理味堯跖蹈善嗟沉冥履仁傷陞阨
匠心聖亦尤攻異見天責試以慧眼觀斯言諒可觀
外事非吾道忘緣倦所歷中宵廢耳目形靜神不役
色天夜清迥花漏時滴瀝東風吹杉梧幽月到石壁

古語
尺
精

此中一悟心可與千載故交徒好我篋中無尺
潘生入空門祖師傳秘蹟湯子自天德精詣功不僻
放世與成名兩途在所擇吾高鳴夸子身退無瑕謫
吾嘉魯仲連功成棄珪璧二賢兼彼才晚節何感激
不然作山計改服我下澤君曠元亮冠我脫潛師屐
倚臥高松根共逃金闥籍

答孟秀才

羸疾依小院空閒趣自深躡苔憐靜色掃樹共芳陰
物外好風至意中佳客尋虛名誰欲累世事我無心
投贈荷君芷馨香滿幽襟

吳興詩存

初集八

八

精

妙喜寺達公禪齋寄李司直公孫房都曹

裴從事方舟顏武康士騁四十二韻

我祖傳六經精義思朝徹方舟頗周覽逸書亦備閱
 墨家傷刻薄儒氏知優劣弱植庶可彫苦心未嘗輟
 中年慕仙術永願傳其訣歲駐若木景日食瓊禾屑
 嬋娟羨門子斯語豈徒設天上生白榆葳蕤信好折
 實可反柔顏花開養元髮求之性分外業棄金亦竭
 藥化成白雲形彫辭素穴一聞西天旨初禪已無熱
 涓子非我宗然公有真訣却尋邱壑趣始與纓紱別
 野飯敵膏梁山楹代藻枕與君比巖侶遊寓日常昞

靜對春谷泉晴披陽林雪境清覺神王道勝知機滅
 詣寂長杳冥忘歸蹙採擷物生豈有心麗容俟予別
 桂子何萸苓奇葩亦皎潔此木生意高亦與眾芳列
 賞心識屢換省躬悟彌切微尚若不虧足以全吾節
 北風吹蕙帶蕭寥聞蜻蛚宿昔廬峰期流芳已再歇
 不有清屏鑒使我商絃絕願寄千里心月高不可掇
 優游邦之直遠矣踵前列立俗忘毀譽遇物遺巧拙
 真氣獨翛然軒裳詎能泄都曹風韻整綱紀信明決
 于交必傾寫立行豈矜伐政與清渭同分流自澄澈
 裴侯資亮直中誠豈徒說古人比明義清士願交結

卷之八
七

妙喜寺達公禪齋寄李司直公孫房都曹德裕
裴從事方舟顏武康士騁四十二韻

我祖傳六經精義思朝徹方舟頗周覽逸書亦備閱
墨家傷刻薄儒氏知優劣弱植庶可彫苦心未嘗輟
中年慕仙術永願傳其訣歲駐若木景日滄瓊禾屑
嬋娟羨門子斯語豈徒設天上生白榆葳蕤信好折
實可反柔顏花開養元髮求之性分外業棄金亦竭
藥化成白雲形彫辭素穴一聞西天旨初禪已無熱
涓子非我宗然公有真訣却尋邱壑趣始與纓紱別
野飯敵膏梁山楹代藻枕與君比巖侶遊寓日常昡

靜對春谷泉晴披陽林雪境清覺神王道勝知機滅
詣寂長杳冥忘歸蹙採擷物生豈有心麗容俟予別
桂子何萸苓奇葩亦皎潔此木生意高亦與眾芳列
賞心識屢換省躬悟彌切微尚若不虧足以全吾節
北風吹蕙帶蕭寥聞蜻蛚宿昔廬峰期流芳已再歇
不有清屏鑒使我商絃絕願寄千里心月高不可掇
優游邦之直遠矣踵前烈立俗忘毀譽遇物遺巧拙
真氣獨翛然軒裳詎能泄都曹風韻整綱紀信明決
于交必傾寫立行豈矜伐政與清渭同分流自澄澈
裴侯資亮直中誠豈徒說古人比明義清士願交結

吳越詩存
初集八

步與言不
温温躬珪彩終始聲不缺顏生炯介士有志不可越
仗義冒險艱持操去淄涅世論高二顏賢賢繼前哲
四子遭明盛哀然皆秀傑埋名雖殊迹吾道甯異轍
凌爾竹柏姿爲子寒不折

杼山禪居寄贈東溪吳處士

青雲何潤澤下有賢人隱路入菱湖深跡與黃崔近
野風吹白芷山月搖青軫詩祖吳叔庠到君才不盡
身當青山秀文體多郢聲澄澈湘水碧次寥楚山青
時人格不同至今罕知名昔賢敦師友此道君獨行
既得廬霍趣乃高雷遠情別時春風多掃盡雲山雪

爲君中夜起孤坐石上月悠然遺塵想邈矣達性說
故人不在茲幽桂惜未結

冬日天井西峯張鍊師所居

採薪逢野泉漸見棲閒所坎坎山上聲幽幽林中語
仙卿何代隱鄉服言亦楚開水洗藥苗掃雪候山侶
零葉聚敗蘿幽花積寒渚冥冥孤雀性天外思輕舉
奉和陸使君長源水堂納涼効曹劉體

柳家避暑亭意遠不可齊煩襟蕩朱絃高步援綠萸
愛公滿亭客來是清風攜澄渟前溪上曠望古郡西
六月正中伏水軒氣常淒野香襲荷芰道性親鳧鷺

吳興詩存 卷之六
禪子顧惠休逸民重劉黎乃知高世量不以出處睽

秋日毘陵南寺送潘述之揚州

孤客秋易傷嘶蟬靜仍續佳晨亦已屢歡會常不足
禪地非路歧我心常羈束情生遠別時坐恨清景促
望中千里隔暮歸西山曲蕭條月中道彩萼原上綠
不見同心人幽懷增躑躅

坐隔暮歸

雜言重送皇甫侍御曾

人獨歸日將暮孤帆帶孤嶼遠水連遠樹難作別時
心還看別時路

山月行

家家望秋月不及秋山望山中萬境長寂寥夜夜孤
明看月上海人皆言生海東山人自謂出山中憂虞
歡樂皆占月月本無心人不同自從有月山不改古
人望盡今人在不知萬世今夜時孤月將誰更相待

往丹陽尋陸處士不遇

遠客殊未歸我來幾惆悵叩關一日不見人繞屋寒
花笑相向寒花寂寂遍荒阡柳色蕭蕭愁暮蟬行人
無數不相識獨立雲陽古驛邊鳳翅山中思古寺魚
竿村口望歸船歸船不見見寒烟離心遠水共悠然
他日相期那可定閑僧着處即經年

禪子顧惠休逸民重劉黎乃知高世量不以出處睽
秋日毘陵南寺送潘述之揚州

孤客秋易傷嘶蟬靜仍續佳晨亦已屢歡會常不足
禪地非路歧我心常羈束情生遠別時坐恨清景促
望中千里隔慕歸西山曲蕭條月中道彩雉原上綠
不見同心人幽懷增躑躅

雜言重送皇甫侍御曾

人獨歸日將暮孤帆帶孤嶼遠水連遠樹難作別時
心還看別時路

山月行

家家望秋月不及秋山望山中萬境長寂寥夜夜孤
明看月上海人皆言生海東山人自謂出山中憂虞
歡樂皆占月月本無心人不同自從有月山不改古
人望盡今人在不知萬世今夜時孤月將誰更相待

往丹陽尋陸處士不遇

遠客殊未歸我來幾惆悵叩關一日不見人繞屋寒
花笑相向寒花寂寂遍荒阡柳色蕭蕭愁暮蟬行人
無數不相識獨立雲陽古驛邊鳳翅山中思古寺魚
竿村口望歸船歸船不見見寒烟離心遠水共悠然
他日相期那可定閑僧着處即經年

望遠
望春
挖過

身與詩在 卷八
奉和顏魯公真卿落元真子舴艋舟歌

滄浪子後元真子冥冥釣隱江之汜剗木新成舴艋
舟諸侯落舟自茲始得道身不繫無機舟亦閑從水
遠逝兮任風還朝五湖夕三山停綸乍入芙蓉浦擊
汰時過明月灣太公取璜我不取龍伯釣鼈我不釣
竹竿嫋嫋魚筵筵此中自得還自笑汗漫一遊何可
期後來誰遇冰雪姿上古初聞出堯世今朝還見在
堯時

奉應顏尚書真卿觀元真子置酒張樂舞陣畫
洞庭三山歌

道流迹異人共驚寄向畫中觀道情如何萬象自心
出而心澹然無所營手援毫足蹈節披縑灑墨稱麗
絕石文亂點急管催雲態徐揮慢歌發樂縱酒酣狂
更好攢峰苦雨縱橫掃尺波澶漫意無涯片嶺峻嶒
勢將倒盼睐方知造境難象忘神遇非筆端昨日幽
奇湖上見今朝舒卷手中看興餘輕拂遠天色曾向
峯東海邊識秋空暮景颯颯容翻疑是真畫不得顏
公素高山水意常恨三山不可至賞君狂畫忘遠遊
不出軒墀生蒼翠

顧渚行寄裴方舟

我有雲泉隣渚山山中茶事頗相關
鷓鴣鳴時芳草死山家漸欲收
茶子伯勞飛日芳草滋山僧又是採
茶時由來慣採無近遠陰嶺長兮
陽崖淺太寒山下葉未生小寒山
下葉初卷吳姪攜籠上翠微蒙蒙香
刺冒春衣迷山乍被落花亂度水
時驚啼鳥飛家園不遠乘露摘歸
時霧彩猶滴漉初看抽出欺玉英
更取煎來勝金液昨夜西風雨色
過朝尋新茗復如何女宮寒澀青
牙老堯市人稀紫筍多紫筍青牙
誰得識日暮採之長太息清冷眞
人待子元貯此芳香思何極

陳氏童子草書歌

書家孺子有奇名天然大草令人驚
僧虔老時把筆法孺子如今皆暗
合騰揮電灑眼不及但覺毫端鳴
颯颯有時作點險且能太行片石
看欲崩偶然長掣濃又燥少室枯
松欹不倒夏日焮焮少人歡山軒
日色在闌干桐花飛盡子規思主
人高歌興不至濁醪不飲嫌昏沉
欲翫草書開我襟龍瓜狀奇鼠鬚
銳冰牋白哲越人惠王家小令草
最狂爲予灑出驚騰勢觀王右丞
維滄洲圖歌

滄洲誤是真萋萋忽盈視便有春渚情
褰裳掇芳芷

吳興詩存 初集八
三
颯然風至草不動始悟丹青得如此丹青變化不可
尋翻空作有移人心猶言雨色斜拂座乍似水涼來
入襟滄洲說近三湘口誰知卷得在君手披圖擁褐
臨水時翛然不異滄洲叟

憂銅椀爲龍吟歌 并序

唐故太尉房公瑄蚤歲常隱終南山峻壁之下
往往聞龍吟聲清而靜滌人邪想時有好事僧
潛憂以五金寫之唯銅聲酷似他日房公偶至
山寺聞林嶺間有此聲乃曰龍吟復遷於茲矣
僧因出其器以告公命憂之驚曰真龍吟也大

歷十三祀秦僧傳至桐江子使童兒憂金放之
亦不減秦聲也緇人或有譏者曰此達僧之事
可以嬉禪爾曹無以瑣行自拘因賦龍吟歌以
見其意

逸僧憂椀爲龍吟世上未曾聞此音一從太尉房公
賞遂使秦人傳至今初憂徐徐鼓漸顯樂音不管何
人辨似出龍泉萬丈底乍怪聲來近而遠未必全由
憂者功聲生虛無非椀中寥亮掩清猗縈迴凌細風
遙聞不斷在煙杪萬籟無聲天境空乍向天台宿華
頂秋宵一吟更清迥能令聽者易常性憂人忘憂躁

人靜今日鏗鏗江上聞蛟螭奔飛如得群聲過陰嶺
恐成兩響駐請天將起雲生來吟盡空江碧却尋向
者聽無跡人生萬事將此同暮賤朝榮動還寂

觀李中丞洪二美人唱歌軋箏歌

君家雙美姬善歌工箏人莫知軋用蜀竹絃楚絲清
哇宛轉聲相隨夜靜酒闌佳月前高張水引何淵淵
美人矜名曲不誤感響時時如迸泉趙瑟素所嘉齊
謳世稱絕箏歌一動凡音輟凝絃且莫停金壘滄聲
已闕雅聲來游魚噉喁鶴徘徊主人高情始爲開高
情放浪出常格偶世有名道無跡勲業先登上將科

文章已冠諸人籍每笑石崇無道情輕身重色禍亦
成君有佳人當禪伴於中不廢學無生愛君天然性
寡欲家貧祿薄常知足謫官無愠如古人交道忘言
比前躅不意全家萬里來湖中再見青山綠吳興公
舍幽且閑何妨寄隱在其間時議名齊謝太傅更有
携妓似東山

勞勞山居寄呈吳處士

山事由來到只應中老身寒圍掃綻栗秋浪拾乾薪
楚人呼養領鶴閑書竹誇雲笑向人俗家相去遠野
柴爲柴浪水作東隣

吳興詩存 卷八
早秋桐廬思歸示道彥上人

桐江秋信早憶在故山時靜夜風鳴磬無人竹掃堦
猿來觸淨水鳥下啄寒梨可卽關吾事歸心自有期

懷舊山

一坐西林寺從來未下山不因尋長者無事到人間
宿雨愁爲客寒花笑未還空懷舊山月童子念經閒

若溪春興

春生若溪水雨後漫流通芳草行無盡春源去不窮
野煙迷極浦斜日起微風數處乘流望依稀似剡中

陪盧中丞閑遊山寺

野寺出人境捨舟登遠峯雙林秋見月萬壑靜聞鐘
擁燭明山翠交麾動水容如何股肱守塵外得相逢

晦夜李侍御萼宅集招潘述湯衡海上人飲茶

賦

晦夜不生月琴軒猶爲開墻東隱者在淇上逸僧來
茗愛傳花飲詩看卷素裁風流高此會曉景屢徘徊

沈道士新亭

何處好攀躋新亭俯舊溪坐中千里近簷下四山低
小浦依林曲回塘遶郭西桃花春滿地歸路莫相迷

尋陸鴻漸不遇

吳興詩存 初集八
移家雖帶郭野徑入桑麻近種籬邊菊秋來未著花
叩門無犬吠欲去問西家報道山中去歸來每日斜

酬秦山人系題贈

出齋步杉影手自開禪扉花滿不汙地雲多從觸衣
思山石蘚淨欸客露葵肥果得宗居士論心到極微

送陸判官歸杭州

芳草潛州路乘輶憶再旋餘花故林下殘月舊池邊
峰色雲端寺潮聲海上天明朝富春渚應見謝公船
送贊上人還京得微字

久遊春草盡還寄北船歸沙鳥窺中食江雲滿淨衣

秦原山色近楚寺磬聲微見說翻經館多聞似爾稀

送重鈞上人遊天台

漸看華頂出幽賞意隨生十里行松色千重過水聲
海容雲正盡山態雪初晴事事將心證知君道可成

送簡栖上人之建州覲使君舅

亂峰江上色羨爾及秋行釋氏推眞子郗家許貴甥
翫花新雨淨帆葉好風輕千里依元舅迴潮亦有情

啼猿送客

萬里巴江外三聲月峽深何年有此路幾客共沾襟
斷壁分垂影流泉入苦吟淒淒別離後聞此更傷心

題餘不溪廢寺

武源離亂後真界積塵埃殘月生秋水悲風起故臺
屈人今已盡棲鴿暝還來不到無生理應堪賦七哀

山居示靈徹上人

晴明路出山初暖行踏春蕪看茗歸乍削柳枝聊代
札時窺雲影學裁衣身閑始覺隳名是心了方知苦
行非物外寂中誰似我春風草色共忘機

晚春尋桃源觀

武陵何處訪仙鄉古觀雲根路已荒細草擁壇人跡
絕落花沉澗水流香山深有雨寒猶在松老無風韻

亦長全覺此身離俗境元機亦可照迷方

送如獻上人遊長安

關中四子教猶存見說新經待爾翻爲法應過七祖
寺忘名不到五侯門閒尋鄴社看修竹獨上涼風望
春遊從遣落花繁

迺詩情無別怨春遊從遣落花繁

待山月

夜夜憶故人長教山月待今宵故人至山月知何在

塞下曲

因見落梅何人吹入笛聲來勞勞亭上春應
度宿夜城南戰未回

塞無因

度宿夜城南戰未回

題餘不溪廢寺

武源離亂後真界積塵埃殘月生秋水悲風起故臺
屈人今已盡棲鴿暝還來不到無生理應堪賦七哀

山居示靈徹上人

晴明路出山初暖行踏春蕪看茗歸乍削柳枝聊代
札時窺雲影學裁衣身閑始覺隳名是心了方知苦
行非物外寂中誰似我春風草色共忘機

晚春尋桃源觀

武陵何處訪仙鄉古觀雲根路已荒細草擁壇人跡
絕落花沉澗水流香山深有雨寒猶在松老無風韻

亦長全覺此身離俗境元機亦可照迷方

送如獻上人遊長安

關中四子教猶存見說新經待爾翻爲法應過七祖
寺忘名不到五侯門閒尋鄴社看修竹獨上涼風望
古原高逸詩情無別怨春遊從遣落花繁

待山月

夜夜憶故人長教山月待今宵故人至山月知何在

塞下曲

寒寒無因見落梅何人吹入笛聲來勞勞亭上春應
度直夜城南戰未回

卷

挖過

武源離亂後

卷

卷

武源離亂後

卷

卷

答張烏程

莫道謫官無主人秣陵才今日相親前溪更有忘憂處荷葉田田間白蘋

答裴評事澄荻花間送梁肅拾遺

波上荻花飛雪花風吹撩亂滿袈裟如今歲晏無芳草獨對離尊作物華

送邢台州濟

海上仙山屬使君石橋琪樹古來聞他時畫出白團扇乞取天台一片雲

戲題松樹

爲愛松聲聽不足每逢松樹遂忘還
翛然此外更何事笑向閒雲似我閒

