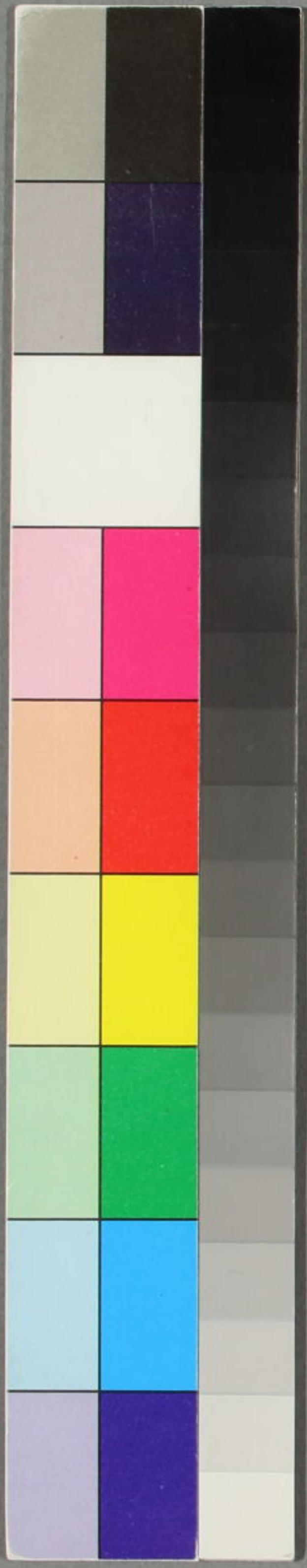


陸源手校本

吳興訪存

1871
3



初集六

明和 18
番 1871
卷 3

0



吳興詩存初集卷之六

歸安陸心源剛甫輯

鄔載吳興人天寶十二年進士

送蕭穎士赴東府得君字

策名十二載獨立先斯文爾來及門者半已昇青雲
青雲豈無姿黃鶴素不羣一辭芸香吏幾歲滄江濱
散職既不羈天聰亦昭聞雖承急賢詔未謁陶唐君
薄俸還自急此言那足云和風媚東郊具物滋南薰
蕙草正可摘豫章猶未分宗師忽千里使我心氛氲

陸羽字鴻漸復州竟陵人不知所生上元初隱苕

溪撰茶經三卷事迹詳唐書隱逸傳

歌

太和中復州有一老僧云是陸弟子常諷此歌

不羨黃金罍不羨白玉杯不羨朝入省不羨暮入臺
惟羨西江水曾向金陵城下來

會稽東小山

月色寒潮入剡溪青猿叫斷綠林西昔人已逐東流
去空見年年江草齊

沈千運吳興人元結篋中集序云吳興沈千運獨
挺於流俗之中強攘於已溺之後窮老不惑五
十餘年凡所為文皆與時異故朋友後生稍見
師效能似類者有五六人於戲自沈公及二三
子皆以正直而無祿位皆以忠信而久貧賤皆
以仁讓而至喪亡兵興于今六歲已長逝者遺
文散失方阻絕者不見近作故編於篋中者凡
二十四首云

贈史修文

故人阻千里會面非前期握手於此地當歡反成悲

念離宛猶昨俄已二十朞疇昔皆少年別來鬢如絲
不道舊姓名相逢知是誰曩遊盡騫翥與君仍布衣
豈曰無其才命理應有時別路漸欲少不覺生涕洟

汝墳示弟妹

今日天氣暖東風杏花坼筋力久不如卻羨澗中石
神仙杳難信中壽稀滿百近世多天傷喜見鬢髮白
杖藜竹樹間宛見舊行跡豈知林園主卻是林園客
兄弟所存半空爲亡者惜冥冥無再期哀哀望松栢
骨月能幾人年大自疎隔性情難免此與我不相易
唯念得爾輩相看慰朝夕平生茲已矣此外盡非適

濮中言懷

聖朝優賢良草澤無遺匿人生各有命在余胡不淑
一生但區區五十無寸祿衰退當棄捐貧賤招毀讟
栖栖去人世屯躡日窮迫不如守田園歲晏望豐熟
壯年失宜盡老大無筋力始愴前計非將貽後生福
童兒新學稼少女未能織顧此煩知己終日求衣食

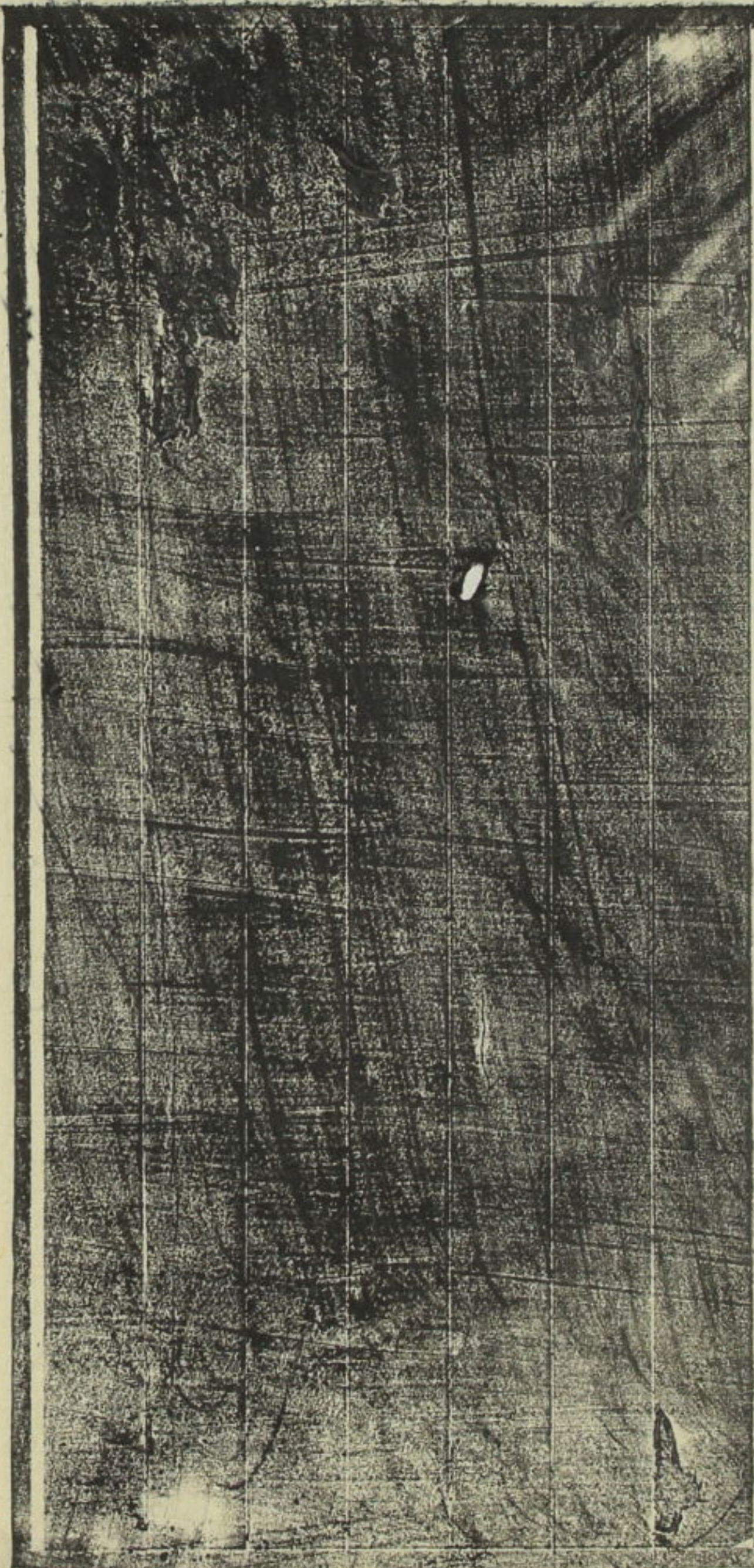
山中作

棲隱別無事所願離風塵不辭城邑遊禮樂拘束人
邇來歸山林庶事皆吾身何者爲形骸誰是智與仁
寂莫了閑事而後知天真咳唾矜榮華迂俯相屈伸

步輿詩在 卷第六
何如巢與由天子不得臣

古歌

北邙不種田但種松與柏松柏未生處留待市朝客



張志和字子同金華人始名龜齡母夢楓生腹上
而產年十六擢明經肅宗命待詔翰林因賜今
名坐事貶南浦尉赦還不復仕居江湖自稱煙
波釣徒著元真子亦以自號時謂嚴光之比事
迹詳唐書隱逸傳

漁父歌

西塞山前白鷺飛桃花流水鱖魚肥青箬笠綠蓑衣
斜風細雨不須歸
釣臺漁父褐爲裘兩兩三三舴艋舟能縱棹慣乘流
長江白浪不曾憂

吳興詩存 卷第六
雪溪灣裏釣漁翁
舴艋爲家西復東
江上雪浦邊風
笑著荷衣不歎窮

松江蟹舍主人歡
菰飯純羹亦共餐
楓葉落荻花乾
醉宿漁舟不覺寒

青草湖中月正圓
巴陵漁父棹歌連
釣車子楸頭船
樂在風波不用仙

漁父

八月九月蘆花飛
南溪老人垂釣歸
秋山入簾翠滴
滴野艇倚檻雲依依
卻把漁竿尋小逕
閑梳鶴髮對斜暉
翻嫌四皓曾多事
出爲儲皇定是非

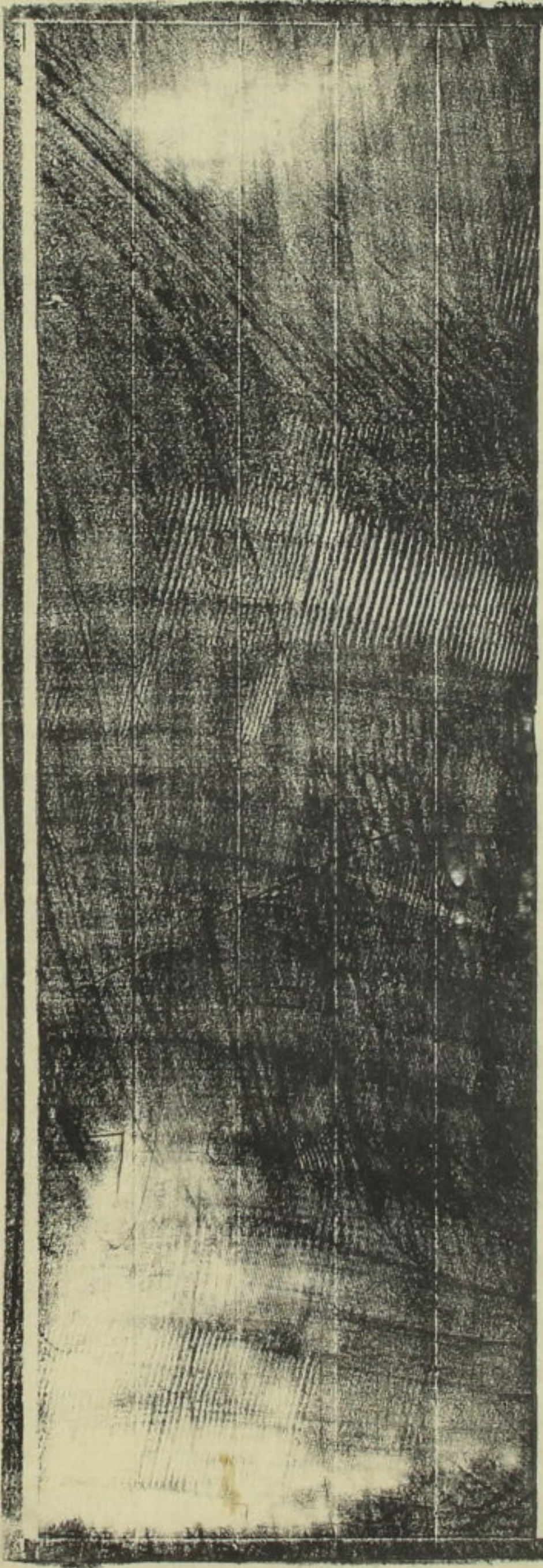
上巳日憶江南禊事

黃河西繞郡城流
上巳應無被禊遊
爲憶淶江春水色
更隨宵夢向吳洲

嚴暉字子重吳興人舉進士不第與杜牧游事迹
詳湖州府志文學傳

落花

春光冉冉歸何處更向花前把一杯盡日問花花不
語爲誰零落爲誰開



沈傳師字子言德清人貞元十九年進士官至吏
部侍郎事迹詳舊唐書列傳

次潭州酬唐侍御姚員外遊道林嶽麓寺題示
承明年老輒自論乞得湘守東南奔爲聞楚國富山
水青嶂邈迤僧家園含香珥筆皆眷舊謙挹自忘臺
省尊不令執簡候亭館直許携手遊山樊忽驚列岫
晚來逼朔雪洗盡烟嵐昏碧波迴嶼三山轉丹檻繚
郭千艘屯華鑣蹀躞狗沙步大旆綵錯輝松門樛枝
兢驚龍蛇勢折幹不滅風霆痕相重古殿倚巖腹別
引新徑縈雲根目傷平楚虞帝蒐情多思遠聊開鑿

危絃細管逐歌颺畫鼓繡靴隨節翻鏘金七言陵老
杜入木八法蟠高軒嗟余潦倒久不利忍復感激論
元元

奉酬浙西尙書招隱山觀玉藥樹戲書卽事見
懷之作

曾對金鑿直同依玉樹陰雪英飛舞近煙葉動搖深
素萼年年密衰容日日侵勞君想華髮僅欲不勝簪
贈毛仙翁

安期何事出雲煙爲把仙方與世傳只向人間稱百
歲誰知洞裏過千年青牛到日迎方朔丹竈開時共

稚川更說桃源最深處異花長占四時天

寄太府兄侍史

積雪山陰馬過難殘更深夜鐵衣寒將軍破了單于
陣更把兵書仔細看

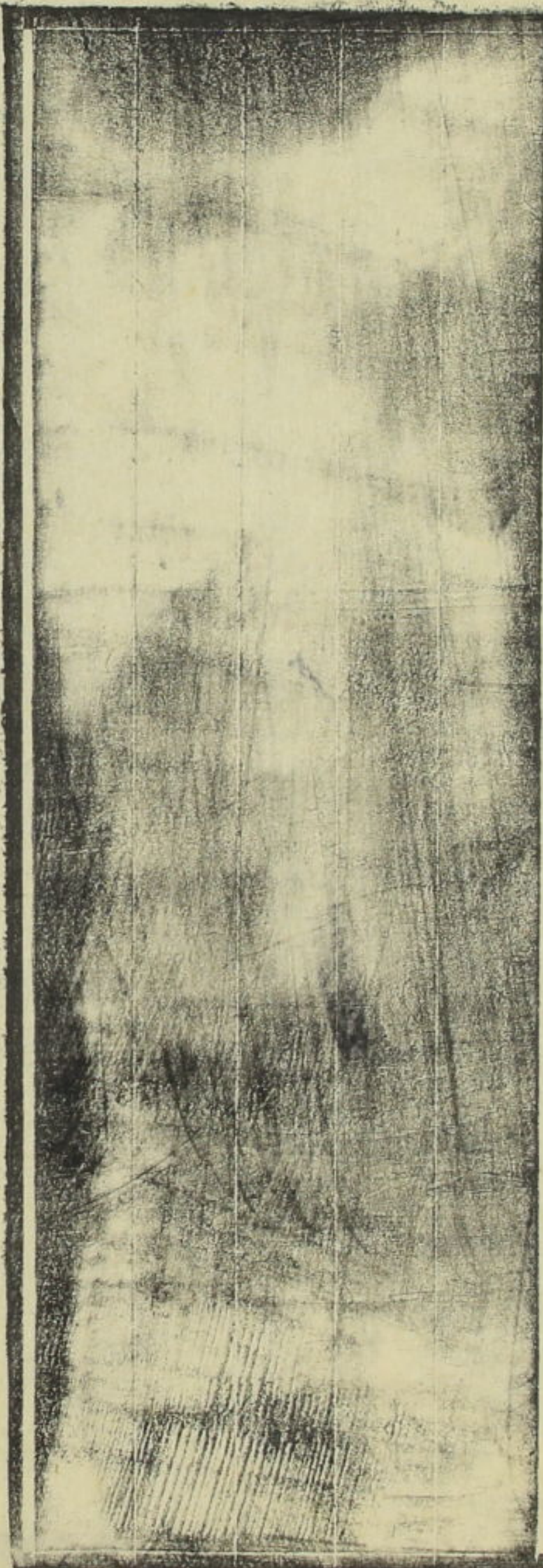
蒙泉

京路馬駸駸塵勞日向深蒙泉聊息駕可以洗君心

錢可復起之孫累官禮部郎中

鶯出谷

玉律陽和變時禽羽翮新載飛初出谷一轉已驚人
拂柳宜烟暖衝花覺露春搏風翻翰疾向日美吭頻
求友心何切遷喬幸有因華林高玉樹棲託及芳晨



楊衡字仲師吳興人初與符載崔群宋濟隱廬山
號山中四友大曆中登進士第官至大理評事
事迹詳湖州府志文學傳

白紵辭

玉纓翠佩雜輕羅香汗微漬朱顏酡爲君起唱白紵
歌清聲裊雲思繁多凝笳哀瑟時相和金壺半傾芳
夜促梁塵霏霏暗紅燭令君安坐聽終曲墜葉飄花
難再復

躡珠履步瓊筵輕身起舞紅燭前芳姿艷態妖且妍
迴眸轉袖暗催弦涼風蕭蕭漏水急月華泛艷紅蓮

吳興詩存 卷六
溼牽裙攬帶翻成泣

盧十五竹亭送姪偁歸山

落葉寒擁壁清霜夜霑石正是憶山時復送歸山客
殷勤一尊酒曉月當窗白

旅次江亭

扣舷不能寐皓露清衣襟彌傷孤舟夜遠結萬里心
幽興惜瑤草素懷寄鳴琴三奏月初上寂寥寒江深
賦得夜雨滴空堦送魏秀才

委簷方滴滴霑紅復洒綠醉聽乍朦朧愁聞多斷續
始兼泉嚮細稍雜更聲促百慮自縈心况有人如玉

征人

西風屢鳴雁東郊未升日繁烟幕幕昏暗騎蕭蕭出
望雲愁玉塞眠月想蕙質借問露霑衣何如香滿室

遊陸先生故巖居

獨壑臨萬嶂蒼苔絕行跡仰窺猿挂樹俯對鶴巢石
上有一巖屋相傳靈人宅深林無陽暉幽水轉鮮碧
拾薪遇遺鼎探穴得古籍結念候雲興燒香坐終夕

題玄和師仙藥室

山邊蕭寂室石掩浮雲扇遶室微有路松烟深冥冥
入松汲寒水對鶴問仙經石几香未盡水花風欲零

年

何去去華表幾度窮蒼冥卻顧宦遊子眇如霜中螢

宿陸氏齋賦得殘燈詩

暉含薄霧

勤照永夜屬思未成眠餘暉含霧落燼迸空筵

誰比秦樓曉緘愁別幌前

將之荊州南與張伯剛馬惣鍾陵夜別

荆臺別路長密緒分離狀莫訴杯來促更籌屢已倡
燭花侵霧暗瑟調寒風亮誰念曉帆開默睇參差浪

經端溪峽中

陰岸東流水上有微風生素羽漾翠澗碧苔敷丹英
重林宿雨晦遠岫孤霞明飛猱相攀牽白雲亂縱橫

苔蘚漬衣

有客泝輕楫閱勝匪羈程逍遙一息間糞土五侯榮
舉茗庶蠲熱漱泉聊析醒寄言絲竹者詎識松風聲

南海苦雨寄贈王四侍御

風雜海氣暑雨每成霖塗泥親杖屨苔蘚漬衣襟
念近劇懷遠涉淺定知深暗渚夜滴滴荒庭晝霏霏
折簡展離曠理逕俟招尋處陰誠多慘况乃觸隅禽

郡符處士

秋夜閑居即事寄廬山鄭員外蜀郡符處士

憂思繁未整良辰會無由引領遲佳音星紀屢以周
蓬圓絕華耀况乃處窮愁墜葉寒擁砌燈火夜悠悠
開琴弄清弦窺月俯澄流冉冉鴻雁度蕭蕭帷箔秋

吳興詩存

初集六

十

何去去華表幾度窮蒼冥卻顧宦遊子眇如霜中螢
宿陸氏齋賦得殘燈詩

殷勤照永夜屬思未成眠餘暉含霧落燼迸空筵
誰比秦樓曉緘愁別幌前

將之荊州南與張伯剛馬惣鍾陵夜別

荆臺別路長密緒分離狀莫訴杯來促更籌屢已倡
燭花侵霧暗瑟調寒風亮誰念曉帆開默睇參差浪

經端溪峽中

陰岸東流水上有微風生素羽漾翠澗碧苔敷丹英
重林宿雨晦遠岫孤霞明飛猱相攀牽白雲亂縱橫

有客泝輕楫閱勝匪羈程逍遙一息間糞土五侯榮
舉茗庶蠲熱漱泉聊析醒寄言絲竹者詎識松風聲
南海苦雨寄贈王四侍御

炎風雜海氣暑雨每成霖塗泥親杖屨苔蘚漬衣襟
念近劇懷遠涉淺定知深暗清夜滴滴荒庭晝霑霑
折簡展離曠理逕俟招尋處陰誠多慘况乃觸隅禽
秋夜閑居卽事寄廬山鄭員外蜀郡符處士

憂思繁未整良辰會無由引領遲佳音星紀屢以周
蓬圓絕華耀况乃處窮愁墜葉寒擁砌燈火夜悠悠
開琴弄清弦窺月俯澄流冉冉鴻雁度蕭蕭帷箔秋

修淨

道

干

蓬

干

吳興詩不 卷六
悵懷石門詠緬慕碧雞遊髣髴蒙顏色崇蘭隱芳洲

寄贈田倉曹灣

芳蘭媚庭除灼灼紅英舒身為陋巷客門有絳轅車
朝覽夷胡傳暮習穎陽書盼雲高羽翼待賈蘊璠璣
纓弁雖云阻音塵豈復疎若因風雨晦應念寂寥居

詠春色

靄靄復濛濛非霧滿晴空密添宮柳翠暗泄路桃紅
縈絲光乍失綠隲影纔通夕迷鴛枕上朝漫綺弦中
促駟馳香陌勞鶯轉艷叢可憐腸斷望併在洛城東

遊峽山寺

結構天地畔勝絕固難儔幸蒙時所漏遂得恣閑遊
路石蔭松蓋檻藤維鶴舟雨霽花木潤風和景氣柔
寶殿敞丹扉靈幡垂絳旒照曜芙蓉壺金人居上頭
翔禽拂危刹落日避層樓端溪瀾漫駛曲澗潺湲流
高居何重沓登覽自夷猶烟霞無隱態巖洞詎遺幽
奔駟非久耀馳波肯暫留會從香火緣滅跡此山丘

秋夜桂州宴送鄭十九侍御

秋至觸物愁况當離別筵短歌銷夜燭繁緒遍高弦
桂水舟始泛蘭堂榻詎懸一盃勾離阻三載奉周旋
鴉噪更漏颯露濡風景鮮斯須不共此且爲更留連

九日陪樊尚書龍山宴集

孟嘉從宴地千乘復登臨緣危陟高步憑曠寫幽襟
黃花翫初馥翠物喜盈斟雲雜組繡色樂和山水音
旆搖秋吹急筵卷夕光沈都人瞻騎火猶知隔寺深
江陵送客歸河北

遠客歸故里臨路結裘徊山長水復濶無因重此來
聊將歌一曲送子手中杯

送鄭丞之羅浮中習業

百年泛飄忽萬事繫衰榮高鴻脫矰繳達士去簪纓
始從天目遊復作羅浮行雲卧石林密月窺花洞明

全形在氣和習默憑境清夙秘絳囊訣屢投金簡名
鐘管促離觴烟霞隨去程何當眞府內重得款平生

送王秀才任安南

雞鳴先見

爲蹈海客客路誰諳悉鯨度乍疑山雞鳴光見日
所嗟迴權晚倍結離情密無貪合浦珠念守江陵橘

送公孫器自桂林歸蜀

桂林淺復碧潺湲半露石將乘觸物舟暫駐飛空錫
蜀鄉異青眼蓬戶高朱戟風度杳難尋雲飄詎留跡
舊戶閑花草馴鴿傍簷隙揮手共忘懷日墮千山夕

贈羅浮易鍊師

吳興詩存

初集六

七

九日陪樊尚書龍山宴集

孟嘉從宴地千乘復登臨緣危陟高步憑曠寫幽襟
黃花翫初馥翠物喜盈斟雲雜組繡色樂和山水音
旆搖秋吹急筵卷夕光沈都人瞻騎火猶知隔寺深
江陵送客歸河北

遠客歸故里臨路結裘徊山長水復濶無因重此來
聊將歌一曲送子手中杯

送鄭丞之羅浮中習業

百年泛飄忽萬事繫衰榮高鴻脫矰繳達士去簪纓
始從天目遊復作羅浮行雲卧石林密月窺花洞明

百中
元

全形在氣和習默憑境清夙祕絳囊訣屢投金簡名
鐘管促離觴烟霞隨去程何當眞府內重得款平生
送王秀才任安南

君爲蹈海客客路誰諳悉鯨度乍疑山雞鳴光見日
所嗟迴櫂晚倍結離情密無貪合浦珠念守江陵橘
送公孫器自桂林歸蜀

桂林淺復碧潺湲半露石將乘觸物舟暫駐飛空錫
蜀鄉異青眼蓬戶高朱戟風度杳難尋雲飄詎留跡
舊戶閑花草馴鴿傍簷隙揮手共忘懷日墮千山夕
贈羅浮易鍊師

海上多仙嶠靈人信長生榮衛冰雪姿嚙嚼日月精
默書絳符遍晦步斗文成翠髮披肩長金蓋凌風輕
曉籟息塵響天雞叱幽聲碧樹來戶陰丹霞照窗明
焚香叩虛寂稽首迴太清鸞鷲振羽儀飛翻拂旆旌
左挹玉泉液右舉雲芝英念得參龍駕攀天度赤城

登紫霄峰贈黃仙師

靈峰信空
不霄不可涉靈逢信穹崇下有瓊樹枝上有翠髮翁
雞鳴秋漢側日出紅霞中璨璨眞仙子執旄爲侍童
焚香杳忘言默念合太空世華徒熠耀虛室自朦朧
雲飛瓊瑤圃龜息芝蘭蕪玉籙掩不開天窗微微風

茲焉悟佳旨塵境亦幽通浩渺臨廣津永用挹無窮

烏啼曲

可憐楊葉復楊花雪淨烟深碧玉家烏棲不定枝條
弱城頭夜半聲啞啞浮蘋流蕩門前水任冒芙蓉莫
浣紗

宿雲溪觀賦得秋燈引送客

雲房寄宿秋夜客一燈熒熒照虛壁蟲聲呼客客未
眠幾人語話清景側不可離別愁紛多秋燈秋燈奈
別何

採蓮曲

海上多仙嶠靈人信長生榮衛冰雪姿嚙嚼日月精
默書絳符遍晦步斗文成翠髮披肩長金蓋凌風輕
曉籟息塵響天雞叱幽聲碧樹來戶陰丹霞照窗明
焚香叩虛寂稽首迴太清鸞鷲振羽儀飛翻拂旆旌
左挹玉泉液右舉雲芝英念得參龍駕攀天度赤城

登紫霄峰贈黃仙師

紫霄不可涉靈逢信穹崇下有瓊樹枝上有翠髮翁
雞鳴秋漢側日出紅霞中璨璨眞仙子執旄爲侍童
焚香杳忘言默念合太空世華徒熠耀虛室自朦朧
雲飛瓊瑤圃龜息芝蘭蓂玉籙掩不開天窗微微風

紫霄

年

茲焉悟佳旨塵境亦幽通浩渺臨廣津永用挹無窮

烏啼曲

可憐楊葉復楊花雪淨烟深碧玉家烏棲不定枝條
弱城頭夜半聲啞啞浮蘋流蕩門前水任冒芙蓉莫
浣紗

宿雲溪觀賦得秋燈引送客

雲房寄宿秋夜客一燈熒熒照虛壁蟲聲呼客客未
眠幾人語話清景側不可離別愁紛多秋燈秋燈奈
別何

採蓮曲

吳興詩存 卷六
凝鮮霧渚夕陽豔綠波風魚遊乍散藻露重稍欹紅
楚客傷暮節吳娃泣敗蓼促令芳本固甯望雪霜中

他鄉七夕

漢渚常多別山橋忽重遊向雲迎翠輦當月拜珠旒
寢幌凝宵態妝奩閉曉愁不堪鳴杼日空對白榆秋

春日偶題

水北亭凍花開

春先到橋東水北亭凍花開未得冷酒酌難醒

就日移輕榻遮風展小屏更無人勸飲鶯語漸叮嚀

題山寺

千峰白露後雲壁挂殘燈曙色海邊日經聲松下僧

意閉門不閉年去水空澄稽首如何問森羅盡一乘

廣州石門寺重送李尙赴朝時兼宗正卿

象闕趨雲陛龍宮憇石門清鏡猶啟路黃髮重攀轅
藻變朝天服珠懷委地言那令蓬蒿客茲席未離尊
送孔周之南海謁王尙書

泛櫂若流萍桂寒山更青望雲生碧落看日下滄溟
潮盡收珠母沙閑拾翠翎自趨龍戟下再爲誦芳馨

送陳房謁撫州周使君

匡山一畝宮尙有桂蘭叢鑿壁年雖異穿楊志幸同
貌羸緣塞苦道蹇爲囊空去謁臨川守因憐鶴在籠

吳興詩存 卷六
凝鮮霧渚夕陽豔綠波風魚遊乍散藻露重稍欹紅
楚客傷暮節吳娃泣敗蓼促令芳本固甯望雪霜中

他鄉七夕

漢渚常多別山橋忽重遊向雲迎翠輦當月拜珠旒
寢幌凝宵態妝奩閉曉愁不堪鳴杼日空對白榆秋

春日偶題

何處春先到橋東水北亭凍花開未得冷酒酌難醒
就日移輕榻遮風展小屏更無人勸飲鶯語漸叮嚀

題山寺

千峰白露後雲壁挂殘燈曙色海邊日經聲松下僧

吳興詩存 卷六

意閑門不閉年去水空澄稽首如何問森羅盡一乘

廣州石門寺重送李尙赴朝時兼宗正卿

象闕趨雲陛龍宮憩石門清鏡猶啟路黃髮重攀轅
藻變朝天服珠懷委地言那令蓬蒿客茲席未離尊
送孔周之南海謁王尙書

泛櫂若流萍桂寒山更青望雲生碧落看日下滄溟
潮盡收珠母沙閑拾翠翎自趨龍戟下再爲誦芳馨

送陳房謁撫州周使君

匡山一畝宮尙有桂蘭叢鑿壁年雖異穿楊志幸同
貌羸緣塞苦道蹇爲囊空去謁臨川守因憐鶴在籠

山齋獨宿贈晏上人

幢幢雲樹秋黃葉下山頭蟲響夜難度夢閑神不游
窗燈寒几盡簾雨曉堦愁何以禪棲客灰心在沃州

桂州與陳羽念別

慘戚損志抱因君時解顏重歎今夕會復在幾夕間
碧桂水連海蒼梧雲滿山茫茫從此去何路入秦關

經趙處士居

雲居避世客髮白習儒經有地水空綠無人山自青
廢梁悲逝水卧木思荒庭向夕霏烟歛徒看處士星

病中赴袁州次香館

病輿憇上館繚繞向山隅荒葛漫欹壁幽禽啄朽株
力微怯升降意欲結踟躕誰能挹香水一爲濯煩紆

送人流雷州

逐客指天涯人間此路賒地圖經大庾水驛過長沙
臘月雷州雨秋風桂嶺花不知荒徼外何處有人家

送徹公

白首年空度幽居俗豈知敗蕉依晚日孤鶴立秋墀
久客何由造禪門不可窺會同塵外友齋沐奉威儀

贈廬山道士

寂寥高室古松寒松下仙人字委鸞頭垂白髮朝鳴

磬手把青芝夜遶壇物像自隨塵外滅真源長向性
中看悠悠萬古皆如此秋比松枝春比蘭

早春卽事

眼重朝眠足頭輕宿醉醒陽光滿前戶雪水半中庭
八氣春生逐地形北簷梅晚白東岸柳先青
葱嵬抽羊角松巢墮鶴翎老來詩更拙吟罷少人聽

候變

題花樹

都無看花意偶到樹邊來可憐枝上色一一爲愁開
宿吉祥寺寄廬山隱者

風鳴雲外鐘鶴宿千年松相思杳不見月出山重重

邊思

蘇武節旄盡李陵音信稀梅當隴上發人向隴頭歸
夜半步次古城

茫茫死復生惟有古時城夜半無鳥雀花枝當月明
春夢

空庭日照花如錦紅妝美人當晝寢傍人不知夢中
事唯見玉釵時墜枕

宿青牛谷

隨雲步入青牛谷青牛道士留我宿可憐夜久月明
中唯有壇邊一枝竹

磬手把青芝夜遶壇物像自隨塵外滅眞源長向性
中看悠悠萬古皆如此秋比松枝春比蘭

早春卽事

眼重朝眠足頭輕宿醉醒陽光滿前戶雪水半中庭
候變隨天氣春生逐地形北簷梅晚白東岸柳先青
葱隴抽羊角松巢墮鶴翎老來詩更拙吟罷少人聽

題花樹

都無看花意偶到樹邊來可憐枝上色一一爲愁開
宿吉祥寺寄廬山隱者

風鳴雲外鐘鶴宿千年松相思杳不見月出山重重

候

邊思

蘇武節旄盡李陵音信稀梅當隴上發人向隴頭歸
夜半步次古城

茫茫死復生惟有古時城夜半無烏雀花枝當月明
春夢

空庭日照花如錦紅妝美人當晝寢傍人不知夢中
事唯見玉釵時墜枕

宿青牛谷

隨雲步入青牛谷青牛道士留我宿可憐夜久月明
中唯有壇邊一枝竹

槿

自用金錢買槿栽二年方始一花開
憐紅未許家人見胡蝶爭知早到來

九日

黃菊紫菊傍籬落摘菊泛酒愛芳新
不堪今日望鄉意強插茱萸隨衆人

仙女詞

玉京初侍紫皇君金縷鴛鴦滿絳裙
仙宮一閉無消息遙結芳心向白雲

沈亞之字下賢吳興人元和十年進士官殿中丞

御史事迹詳湖州府志文學傳

村居

有樹巢宿鳥無酒共客醉月上蟬韻殘
梧桐陰繞地獨出村舍門吟劇微風起
蕭蕭蘆荻叢叫嘯如山鬼應緣我憔悴
爲我哭秋思

春色滿皇州

何處春輝好偏宜在雍州花明夾城道
柳暗曲江頭風軟遊絲重光融瑞氣浮
鬪雞憐短草乳燕傍高樓繡轂盈香陌
新泉溢御溝迴看日欲暮還騎似川流

新翹仙亭覆石壇雕梁峻宇入雲端嶺北嘯猿高枕
聽湖南山色卷簾看

題候仙亭

虎邱山真娘墓

金釵淪劍壑茲地似花臺油壁何人值錢塘度曲哀
翠餘長染柳香重欲熏梅但道行雲去應隨魂夢來
荅殷堯藩贈罷涇源記室

勞君輟雅話聽說事疆場提筆從征虜飛書始伏羌
河流辭馬嶺節卧聽龍驤孤負平生劍空憐射斗光
五月六日發石頭城步望前船示舍弟兼寄侯

郎

客子去淮陽逶迤別夢長水關開夜鎖霧擢起晨涼
烟月期同賞風波忽異行隱山曾撼櫓轉瀨指遙檣
蒲葉吳刀綠筠筒楚粽香因書報惠遠爲我憶檀郎
別龐子肅

自爲應仙才丹砂鍊幾迴山秋夢桂樹月曉憶瑤臺
雨雪依巖避烟雲逐步開今朝龍仗去早晚鶴書來
宿白馬津寄寇立一作至

客思聽蛩嗟秋懷似亂砂劍頭懸日影蠅鼻落燈花
天外歸鴻斷漳南別路賒聞君同旅舍幾得夢還家

細金縷免絲

州船行賦岸傍所見

曉蒼蒼秋林拂岸香露珠蟲網細金縷免絲長
時迴沫驚鱗乍觸航蓬烟拈綠線棘實綴紅囊
亂穗搖颺尾出根挂鳳腸聊持一濯足誰道比滄浪
宿後自華陽行次昭應寄王直方

重歸能幾日物意早如春暖色先驪岫寒聲別鴈羣
川光如戲劍帆態似翔雲為報東園蝶南枝日已曛
題海榴樹呈八叔大人

曾在蓬壺伴眾仙文章枝葉五雲邊幾時奉宴瑤臺
下何日移榮玉砌前染日裁霞深雨露凌寒送暖占

風烟應笑強如河畔柳逢波逐浪送張騫

勤政樓下觀百官獻壽

御氣黃花節臨軒紫陌頭早陽生彩仗霽色入仙樓
獻壽皆鴛鴦瞻天在冕旒菊尊開九日鳳歷啟千秋
樂闋祥烟起杯酣瑞影收年年歌舞夕此地慶皇休

山出雲

片雲朝出岫孤色迥難親蓋小辭山早根輕觸石新
飄揚經綠野明麗照青春拂樹疑舒葉臨江似結鱗
從龍方有感捧日豈無因看助為霖去恩沾雨露均

曲江亭望慈恩杏花發

汴州船行賦岸傍所見

古木曉蒼蒼秋林拂岸香露珠蟲網細金縷兔絲長
秋浪時迴沫驚鱗乍觸航蓬烟拈綠線棘實綴紅囊
亂穗搖颺尾出根挂鳳腸聊持一濯足誰道比滄浪
宿後自華陽行次昭應寄王直方

重歸能幾日物意早如春暖色先驪岫寒聲別鴈羣
川光如戲劍帆態似翔雲爲報東園蝶南枝日已曛
題海榴樹呈八叔大人

曾在蓬壺伴衆仙文章枝葉五雲邊幾時奉宴瑤臺
下何日移榮玉砌前染日裁霞深雨露凌寒送暖占

風烟應笑強如河畔柳逢波逐浪送張騫

勤政樓下觀百官獻壽

御氣黃花節臨軒紫陌頭早陽生彩仗霽色入仙樓
獻壽皆鴛鴦瞻天在冕旒菊尊開九日鳳歷啟千秋
樂闋祥烟起杯酣瑞影收年年歌舞夕此地慶皇休

山出雲

片雲朝出岫孤色迥難親蓋小辭山早根輕觸石新
飄揚經綠野明麗照青春拂樹疑舒葉臨江似結鱗
從龍方有感捧日豈無因看助爲霖去恩沾雨露均

曲江亭望慈恩杏花發

陶

免

名藻

曲臺晴好望近接梵王家十畝開金地千株發杏花
帶雲猶誤雪映日欲欺霞紫陌傳香遠紅泉落影斜
園中春尚早亭上路非賒芳景偏堪賞其如積歲華
春詞酬元微之
黃鶯啼時春日高紅芳發盡井邊桃美人手暖裁衣
易片片輕花落剪刀

送龐子肅

三年遊宦也迷津馬困長安九陌塵都作無成不歸
去古來妻嫂笑蘇秦

夢輓秦弄玉

泣葬一枝紅生同死不同金鈿墜芳草香繡滿春風
舊日聞簫處高樓當月中梨花寒食夜深閉翠微宮

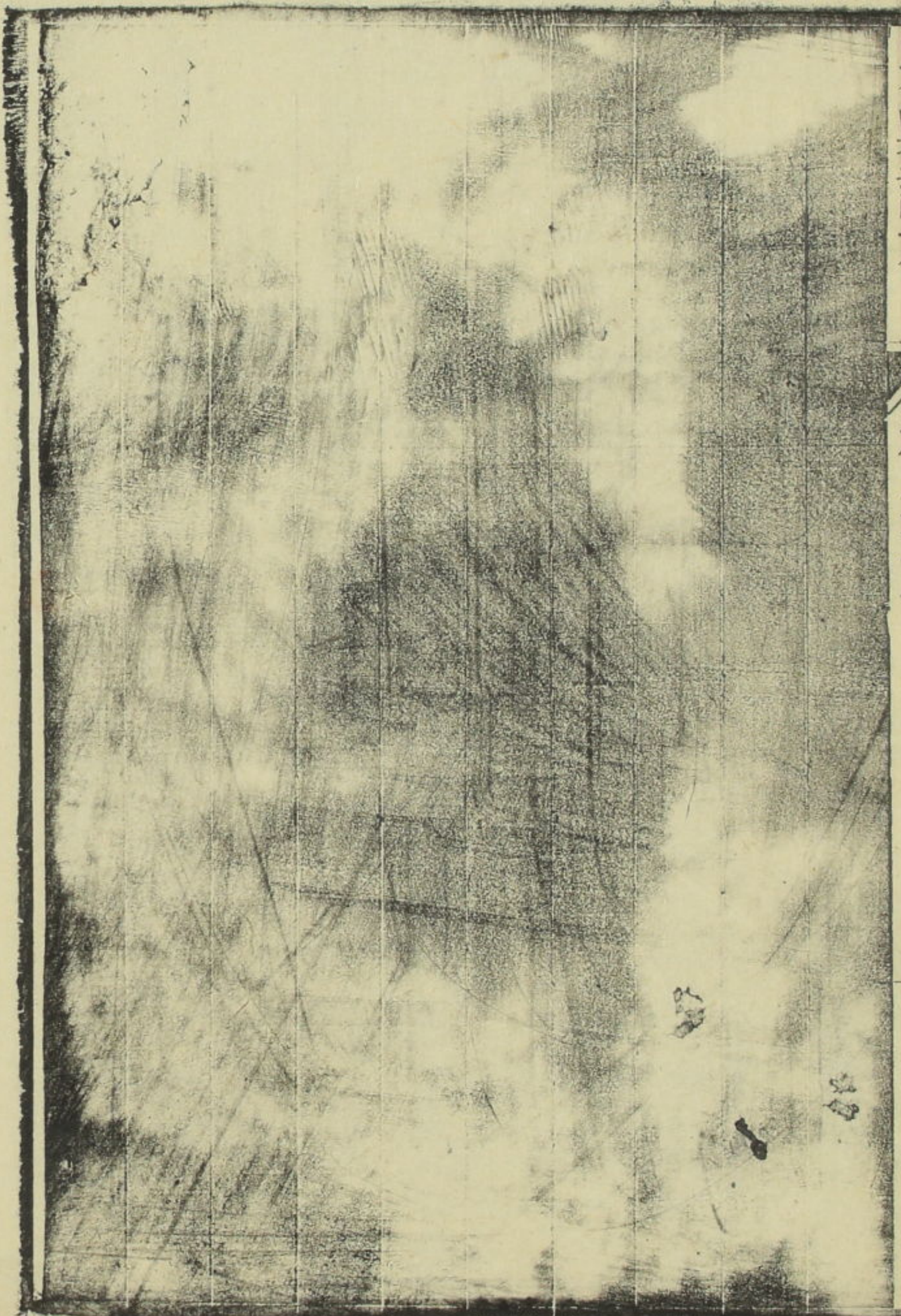
夢別秦穆公

擊鼙舞恨滿烟光無處所淚如雨欲擬著辭不成語
金鳳銜紅舊繡衣幾度宮中同看舞人間春日正歡
樂日暮東風何處去

夢游秦宮

一作題
宮門

君王多感放東歸從此秦宮不復期春景似傷秦喪
主落花如雨淚胭脂



白無錫

頌吳興人進士官錫尉詳湖州府志文學傳

旅次灞亭

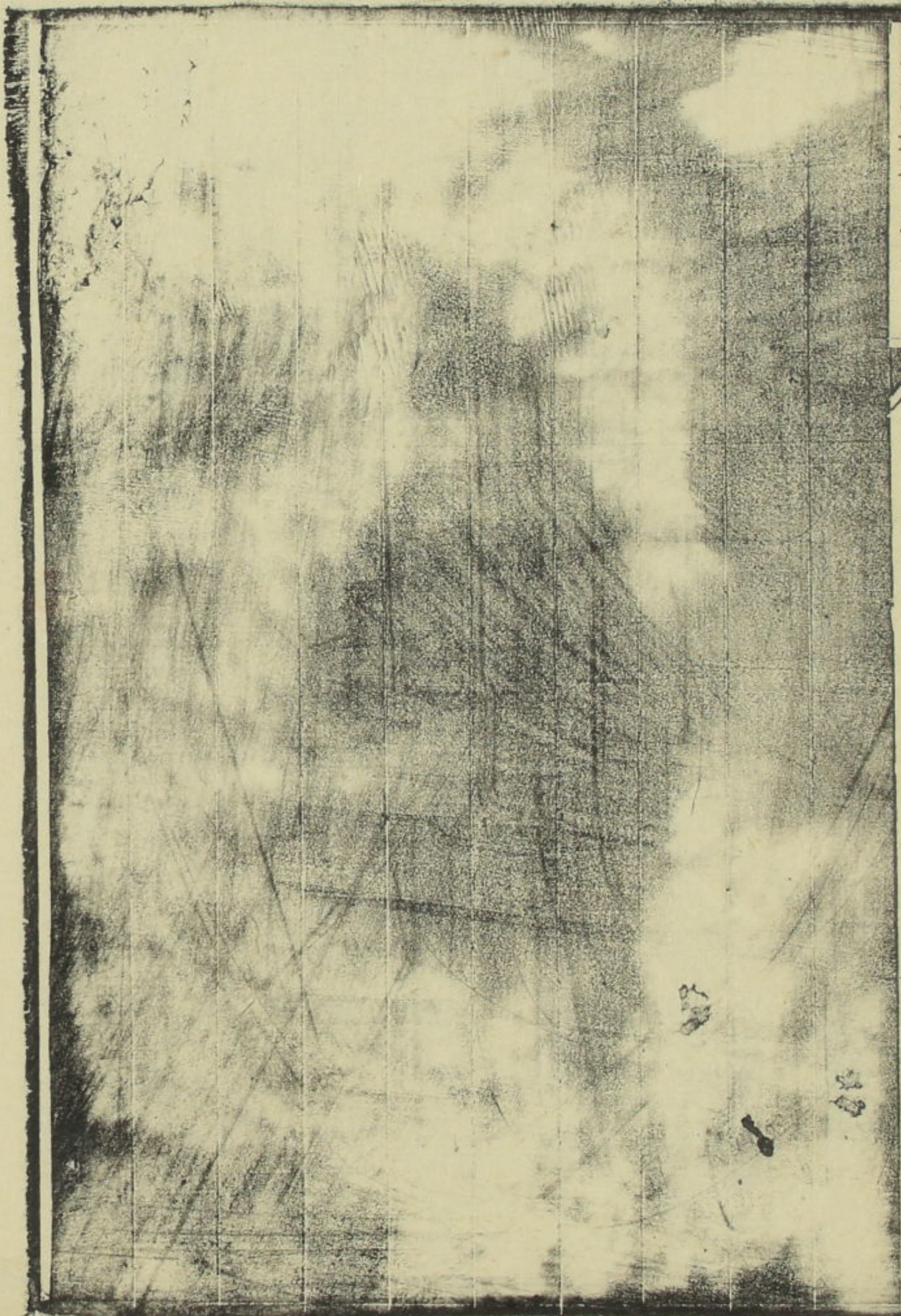
閑琴開旅思清夜有愁心
圓月正當戶微風猶在林
蒼茫孤亭上歷亂多秋音
言念待明發東山幽意深

春日歌

常聞羸女玉簫臺奏曲情深
彩鳳來欲登此地銷歸
恨卻羨雙飛去不回

早發西山

游子空有懷賞心杳無路
前程數千里乘夜連輕馭
繚繞松篠中蒼茫猶未曙
遙聞孤村犬暗指人家去



吳興詩存

無

沈頌吳興人進士官錫尉詳湖州府志文學傳

旅次灞亭

閑琴開旅思清夜有愁心圓月正當戶微風猶在林
蒼茫孤亭上歷亂多秋音言念待明發東山幽意深

春日歌

常聞羸女玉簫臺奏曲情深彩鳳來欲登此地銷歸
恨卻羨雙飛去不回

早發西山

游子空有懷賞心杳無路前程數千里乘夜連輕馭
繚繞松篠中蒼茫猶未曙遙聞孤村犬暗指人家去

吳興詩存 初集六
三
疲馬懷澗泉征衣犯霜露喧呼谿鳥驚沙上或鶯翥
娟娟東岑月照耀獨歸慮

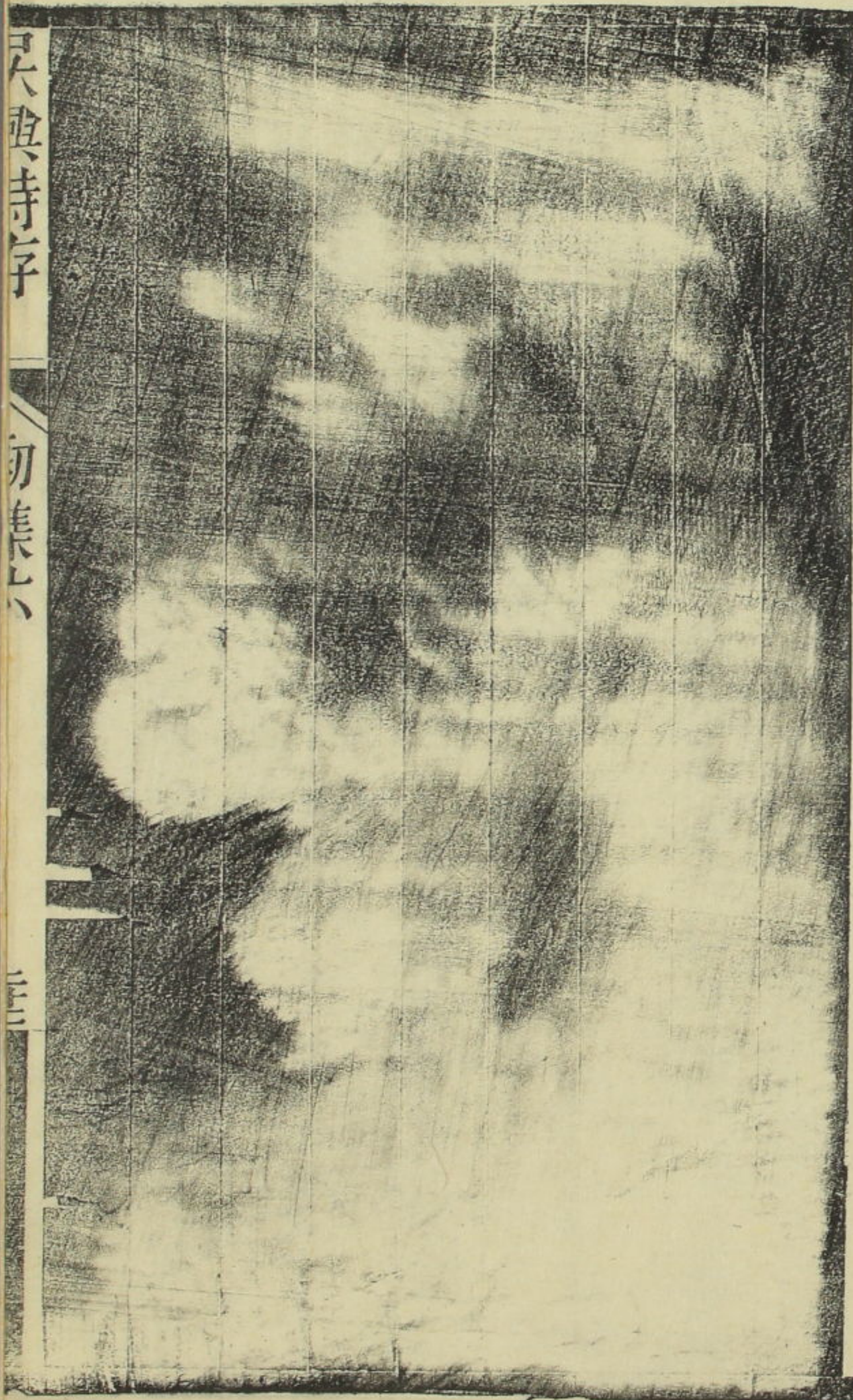
送人還吳

人心不忘鄉矧余客已久送君江南去秋醉洛陽酒
贈言幽徑蘭別思河堤柳征帆暮風急望望空延首
送金學還日東

君家東海東君去因秋風漫漫指鄉路悠悠如夢中
煙霧積孤島波濤連太空冒險當不懼皇恩措爾躬
衛中作

衛風愉豔宜春色淇水清冷增暮愁總使榴花能一

醉終須萱草暫忘憂



沈顏字可鑄傳師孫天復初登進士第授校書郎
入吳仕至翰林學士知制誥著有陵陽集五卷
事迹詳湖州府志文學傳

題縣令范傳真化洽亭

前有淺山屹然如屏後有卑嶺繚然如城跨池左右
足以建亭斯亭何名化洽而成

書懷寄友人

江湖勞遍尋祇自長愁襟到處慵開口何人可話心
登樓得句遠望月抒情深卻憶山齋後猿聲相伴吟

