

陸心源手校本

吳興詩存



明和18
號 1871
卷 1-10

趕緊修挖以便用印
內有刻字極劣處須逐細修
好要

存批

初集

式目録



吳興詩存初集目錄

卷之一

陳後主

卷之二

沈慶之 沈攸之 沈約 沈旋

沈趨 沈警

卷之三

吳均 丘遲 沈君游 沈炯

陳叔齊 沈君道 姚察 陳文帝女

妓童 湘妃廟女

敬趨

趨警



吳興詩存初集目錄

卷之一

陳後主

卷之二

沈慶之 沈攸之 沈約 沈旋

沈趨 沈警

卷之三

吳均 丘遲 沈君游 沈炯

陳叔齊 沈君道 姚察 陳文帝女

妓童 湘妃廟女

敬
趨



卷之四

徐堅 錢起

卷之五

孟郊

卷之六

鄔載 陸羽 沈千運 張志和

嚴暉 沈傳師 錢可復 楊衡

沈亞之 沈頌 沈顏

卷之七

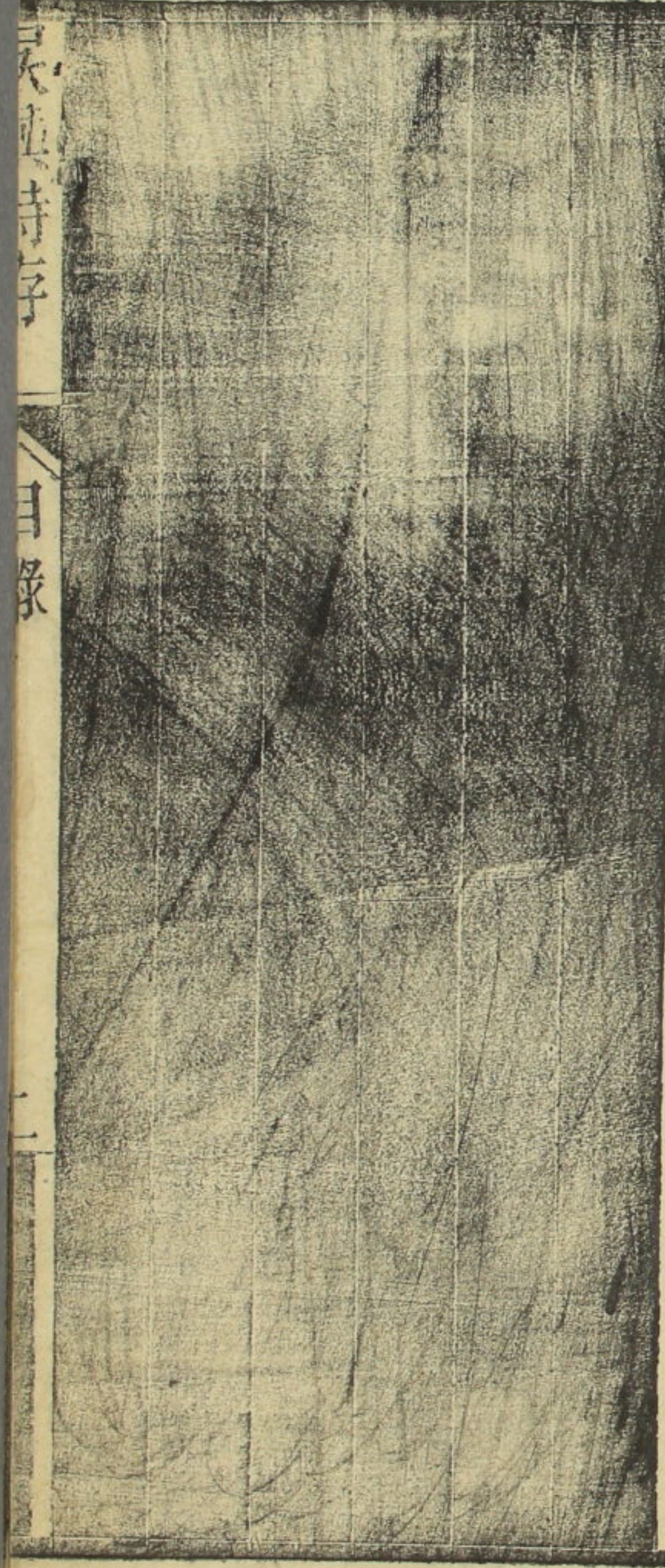
顧雲 錢珣 吳馮 楊夔

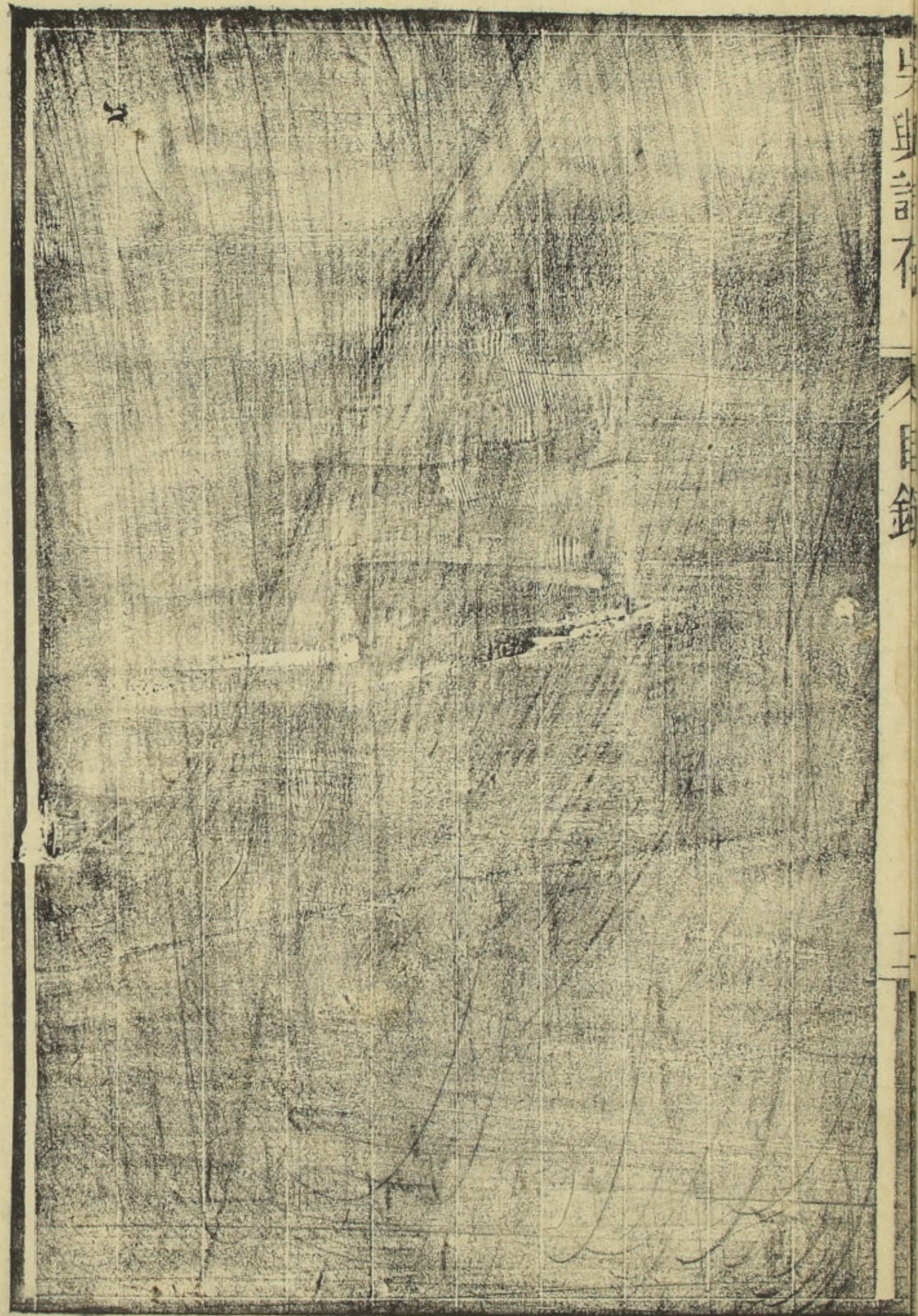
沈韜文 丘光庭 周朴

卷之八

徐賢妃 李冶 吳興神女 碧衣女子

僧皎然





吳興詩存初集卷之一

歸安陸心源剛甫輯

後王諱叔寶字元秀宣帝子陳亡入隋仁壽四年
終於洛陽事迹詳陳書本紀

採桑

春樓髻梳罷南陌競相隨去後花叢散風來香處移
廣袖承朝日長鬟礙聚枝柯新攀易斷葉嫩摘前萎
採縈鉤手弱微汗雜粧垂不應歸獨早堪爲使君知

日出東南隅行

重輪上瑞暉西北照南威南威年二八開牖敞重闈

吳興詩存 卷一
當壚送客去上苑逐春歸髻下珠勝月
窗前雲帶衣紅裙結未解綠綺自難微

巫山高

巫山巫峽深峭壁聳春林風巖朝
蕙落霧嶺晚猿吟雲來足蘼枕
雨過非感琴仙姬將夜月度影自浮沉
有所思 二首

其二

思落花同淚臉初月似愁眉

蕩子好

絲不言千里別復是三春時

相對春那劇相望景偏遲當由分別久夢來還自疑

杳杳

佳人在北燕相望渭橋邊團團落日樹耿耿曙河天
愁多明月下淚盡鴈行前別心不可寄惟餘琴上絃

雉子班

四野秋原暗十步啄方前雉聲風處遠翅影雲間連
箭射妖姬笑裘值盛明然已足南皮賞復會北宮篇

臨高臺

晚景登高臺迴望春光來霧濃山後暗日落雲傍開
煙裏看鴻小風來望葉回臨牕已響吹極眺且傾杯

隴頭

隴頭征戍客寒多不識春驚風起嘶馬苦霧雜飛塵

身與詩存 一 雜集一
當壚送客去上苑逐春歸髻下珠勝月
窗前雲帶衣紅裙結未解綠綺自難微

巫山高

巫山巫峽深峭壁聳春林風巖朝
蔬落霧嶺晚猿吟雲來足蘼枕
雨過非感琴仙姬將夜月度影自浮沉

有所思 三首

蕩子好蘭期留人獨自思落花同
淚臉初月似愁眉階前看草蔓
牕中對網絲不言千里別復是三
春時杳杳與人期遙遙有所思
山川千里間風月兩邊時相對
春那劇相望景偏遲當由分別
久夢來還自疑

佳人在北燕相望渭橋邊團團
落日樹耿耿曙河天愁多明月
下淚盡鴈行前別心不可寄惟
餘琴上絃

雉子班

四野秋原暗十步啄方前雉聲
風處遠翅影雲間連箭射妖姬
笑裘值盛明然已足南皮賞復
會北宮篇

臨高臺

晚景登高臺迴望春光來霧濃
山後暗日落雲傍開煙裏看鴻
小風來望葉回臨牕已響吹極
眺且傾杯

隴頭

隴頭征戍客寒多不識春驚風
起嘶馬苦霧雜飛塵

身與詩存 卷第一
投錢積石水歛轡交河津四面夕冰合萬里望佳人

隴頭水

塞外飛蓬征隴頭流水鳴漠處揚沙暗波中燥葉輕
地風冰易厚寒深溜轉清登山一回顧幽咽動邊情

其二

高隴多悲風寒聲起夜叢禽飛暗識路鳥轉逐征蓬
落葉時驚沫移沙屢擁空回頭不見望流水玉門東

折楊柳 二首

楊柳動春情倡圍妾屢驚入樓含粉色依風雜管聲
武昌識新種官渡有殘生還將出塞曲仍共胡笳鳴

長條黃復綠垂絲密且繁花落幽人徑步隱將軍屯
谷暗宵鈺響風高夜笛喧聊持暫攀折空足憶中園

關山月 二首

秋月上中天迥一作迴照關城前暈缺隨灰滅光滿應
珠圓帶樹還添桂銜峰乍似弦復教征戍客長怨人
連翩

戍邊歲月久恒悲望舒耀城遙接暈高澗風連影搖
寒光帶岫徒冷色含山峭看時使人憶爲似嬌娥照

洛陽道五首

道譚照邑里遨遊出洛京霜枝嫩柳發水塹薄苔生

樂集詩存 卷一
停鞭回去影駐軸敞前費臺上經相識城下屢逢迎
踟躕還借問只重未知名

日光朝杲杲照耀東京道霧帶城樓開啼侵曙色早
佳麗嬌南陌香氣含風好自憐釵上纓不歎河邊草
建都開洛汭中地乃城陽縱橫肆入達左右關康莊
銅溝飛柳絮金谷落花光忘情伊水側稅駕河橋傍
百尺瞰金埒九衢通玉堂柳花塵裏暗槐色露中光
游俠幽并客留壚京兆粧向夕風煙晚金羈滿洛陽
青槐夾馳道御水映銅溝遠望凌霄闕遙看井榦樓
黃金彈俠少朱輪盛徹侯桃花雜渡馬紛披聚陌頭

長安道

建章通未央長樂屬明光大道移甲第甲第玉爲堂
遊蕩新豐裏獻馬渭橋傍當壚晚留客夜夜苦紅粧

梅花落 二首

春砌落芳梅飄零上鳳臺拂妝疑粉散逐溜似萍開
映日光動迎風香氣來佳人早插髻試立且裴徊
楊柳春樓邊車馬飛風煙連鳩鳥孫伎屬客單于甌
鴈聲不見書蠶絲欲斷弦欲持塞上蕊試立將軍前

紫騮馬 二首

嫖姚紫塞歸蹀躞紅塵飛玉珂鳴廣路金絡耀晨輝

身與詩林 卷一 四
蓋轉時移影香動屢驚衣禁門猶未閉連騎恣相追
一作莫相違

蹀躞紫駟馬照耀白銀鞍直去黃龍外斜趨玄菟端
垂韃還細柳揚塵歸上蘭紅臉桃花色各別重羞看

雨雪曲

長城飛雪下邊關地籟吟濛濛九天暗霏霏千里深
樹冷月恒少山霧日偏沈况聽南歸鴈切思胡笳音

劉生

遊俠長安中置驛過新豐擊鐘蒲壁磬鳴弦揚葉弓
孟公正驚客朱家始賣僮羞作荆卿笑捧劍出遼東

飲馬長城窟行

征馬入他鄉山花此夜光離羣嘶向影因風屢動香
月色含城暗秋聲襍塞長何以酬天子馬革報疆場

采蓮曲

相催暗中起妝前日已光隨宜巧注口薄落點花黃
風住疑衫密舫小畏裾長波文散動檝菱花拂度航
低荷亂翠影采袖新蓮香歸時會被喚且試入蘭房

昭君怨

圖形漢宮裏遙聘單于庭狼山聚雲暗龍沙飛雪輕
笳吟度隴咽笛轉出關鳴啼妝寒葉下愁眉塞月生

美

時聲

馬上曲猶作別時聲

玉樹後庭花

麗宇芳林對高閣新粧艷質本傾城映戶凝嬌乍不
進出帷含態笑相迎妖姬臉似花含露玉樹流光照
後庭

烏棲曲

陌頭新花歷亂生葉裏啼鳥送春情長安遊俠無數
伴白馬驪珂路中滿
金鞍向暝欲相連玉面俱要來帳前含態眼語懸相
解音蟹翠帶羅裙入爲解

合歡襦薰百和香牀中被織兩鴛鴦烏啼漢沒天應
曙只持懷抱送郎去

東飛伯勞歌

池側鴛鴦春日鷺綠珠絳樹相逢迎誰家佳麗過淇
上翠釵綺袖波中漾雕軒繡戶花恒發珠簾玉砌移
明月年時二七猶未笄轉顧流盼鬢髻低風飛蕩落
將何故可惜可憐空擲度

長相思

長相思久相憶關山征戍何時極望風雲絕音息上
林書不歸迴文徒自織羞將別後面還似初相識

只餘馬上曲猶作別時聲

玉樹後庭花

麗宇芳林對高閣新粧艷質本傾城映戶凝嬌乍不
進出帷含態笑相迎妖姬臉似花含露玉樹流光照
後庭

烏棲曲

陌頭新花歷亂生葉裏啼鳥送春情長安遊俠無數
伴白馬驪珂路中滿
金鞍向暝欲相連玉面俱要來帳前含態眼語懸相
解音蟹翠帶羅裙入為解

合歡襦薰百和香牀中被織兩鴛鴦烏啼漢沒天應
曙只持懷抱送郎去

東飛伯勞歌

池側鴛鴦春日鷺綠珠絳樹相逢迎誰家佳麗過淇
上翠釵綺袖波中漾雕軒繡戶花恒發珠簾玉砌移
明月年時二七猶未笄轉顧流盼鬢髻低風飛蕩落
將何故可惜可憐空擲度

長相思

長相思久相憶關山征戍何時極望風雲絕音息上
林書不歸迴文徒自織羞將別後面還似初相識

真

修淨

身與詩存

初集一

五

長相思怨成悲蝶縈草樹連口絲庭花飄散飛入帷
帷中看隻影對鏡斂雙眉兩見同望月兩別共春時

古曲

桂鉤影桂枝開紫綺袖逐風迴日明珠色偏亮葉盡
衫香更來

獨酌謠

序曰齊人淳于髡善爲十酒偶效之作獨酌謠
獨酌謠獨酌且獨謠一酌豈陶暑二酌斷風颺三酌
意不暢四酌情無聊五酌孟易覆六酌懽欲調七酌
累心去八酌高志超九酌忘物我十酌忽凌霄凌霄

異羽翼任致得飄飄霄學世人醉揚波去我遙爾非
浮丘伯安見王子喬

獨酌謠獨酌起中宵中宵照春月初花發春朝春花
春月正裴徊一尊一弦當夜開聊奏孫登曲仍斟畢
卓杯羅綺徒紛亂金翠轉遲回中心本如水凝志更
同灰逍遙自可樂世語世情哉

獨酌謠獨酌酒難消獨酌三兩盃弄曲兩三調調弦
忽未畢忽值出房朝更似遊春苑還如逢麗譙衣香
逐嬌去眼語送杯嬌餘罇盡復益自得是逍遙

獨酌謠獨酌一尊酒尊酒傾未酌明月正當牖是牖

非圓甕吾樂非擊缶自任物外權更齊椿菌久卷舒
乃一卷忘情且十年甯復語綺羅因情卽山藪

同江僕射遊攝山棲霞寺

時宰磻溪心非關狎竹林鶯嶽青松繞雞峯白日沈
天迴浮雲細山空明月溪摧殘古樹影零落古藤陰
霜村夜鳥去風路寒猿吟自悲堪出俗詎是欲抽簪

同平南弟元日思歸

至德掩羲黃成功邁禹湯儀刑元四海來庭盛萬方
鳴玉觀升降擊石乃鏗鏘三春氣色早九疑煙霧長
浮雲斷更續輕花落復香北宮瞻遠岫南服阻遙江

爾言想伊洛我思屬瀟湘

立春日汎舟玄圃各賦一字六韻成篇

春光反禁苑暖日暖源桃霄煙近漠漠暗浪遠滔滔
石苔侵綠蘚岸草發青袍廻歌逐轉檝浮冰隨度刀
遙看柳色嫩廻望鳥飛高自得欣爲樂忘意若臨濠

獻歲立春光風具美汎舟玄圃各賦六韻

寒輕條已翠春初未轉禽野雪明巖曲山花照迥林
苔色隨水溜樹影帶風沈沙長見水落歌遙覺浦深
餘輝斜四戶流風颺八音旣此留連席道欣欣曠心
上已宴麗暉殿各賦一字十韻

芳景滿闌牕暄光生遠阜更以登臨趣還勝
板楔酒日照源上桃風搖城外柳斷雲仍合霧輕霞時映牖
遠樹帶山高嬌鶯含響偶一峯遙落日數花飛映綬
度鳥或遛檐飄絲屢薄藪言志遞爲樂置觴方薦壽
文學且迺筵羅綺合陳後干戈幸勿用甯須勞馬首
上巳玄圃宣猷堂楔飲同共八韻

綺殿三春晚玉燭四時平藤交近浦暗花照遠林明
百戲堦庭滿入音弦調清鶯喧襍管韻鐘響帶風生
山高雲氣積水急溜杯輕簪纓今盛此俊又本多名
帶才盡壯思文采發雕英樂是西園日歡茲南館情

盡當曲宴各賦

春色楔辰盡當曲宴各賦十韻

餘春尙芳菲中園飛桃李是時乃季月茲日叶上巳
既有遊伊洛可以板潦洧得性足爲娛高堂聊復擬
高堂亦有趣圖續此芳軌棲遁稱式驂善政日馴雉
蘭桂觀往轍簪裾躡前趾啼禽靜或喧花落低還起
水霧遙混襍山雲遠相似坐客聽一言隨吾祛俗鄙
板楔汎舟春日玄圃各賦七韻

園林多趣賞板楔樂還尋春池已渺漫高枝自從森
日裏絲光動水中花色沈安流淺易榜峭壁迴難臨
野鶯添管響溪岫接鏡音山遠風煙麗苔輕激浪侵

芳景滿闌牕暄光生遠阜更以登臨趣還勝
板楔酒日照源上桃風搖城外柳斷雲仍合霧輕霞時映牖
遠樹帶山高嬌鶯含響偶一峯遙落日數花飛映綬
度鳥或遛檐飄絲屢薄藪言志遞爲樂置觴方薦壽
文學且迺筵羅綺合陳後干戈幸勿用甯須勞馬首
上巳玄圃宣猷堂楔飲同共八韻

綺殿三春晚玉燭四時平藤交近浦暗花照遠林明
百戲堦庭滿入音弦調清鶯喧襍管韻鐘響帶風生
山高雲氣積水急溜杯輕簪纓今盛此俊又本多名
帶才盡壯思文采發雕英樂是西園日歡茲南館情

春色楔辰盡當曲晏各賦十韻

餘春尙芳菲中園飛桃李是時乃季月茲日叶上巳
既有遊伊洛可以板潦洧得性足爲娛高堂聊復擬
高堂亦有趣圖續此芳軌棲遁稱式驂善政日馴雉
蘭桂觀往轍簪裾躡前趾啼禽靜或喧花落低還起
水霧遙混襍山雲遠相似坐客聽一言隨吾祛俗鄙
板楔汎舟春日玄圃各賦七韻

園林多趣賞板楔樂還尋春池已渺漫高枝自從森
日裏絲光動水中花色沈安流淺易榜峭壁迴難臨
野鶯添管響溪岫接鏡音山遠風煙麗苔輕激浪侵

吳興詩存 卷一
置酒來英雅嘉賢良所欽

上巳玄圃宣猷嘉辰禊酌各賦六韻以次成篇
園開簪帶合亭迴春芳過鶯度遊絲斷風駛落花多
峯幽來鳥嘯洲橫擁浪波歌聲初出牖舞影乍侵柯
面玉同釵玉衣羅異草蘿既悅弦筒暢復歡文酒和
七夕宴宣猷堂各賦一韻詠五物自足爲十并
中女一首五韻物次第用得帳屏風案唾壺履
錦作明玳牀繡垂光粉壁帶白芙蓉照因吹芳芬拆
帳
織成如績采琉璃畏風擊秦宮得絕超漢座殊斑敵

屏風

已羅七俎滿兼逢百品易張陳答贈言梁室齊眉席

蘊仙此還異掌漏翻非役侍臣乃執捧良賓乃投擲
唾壺

賢舍觀穴踵瓜田覩躡迹矩步今有儀用此前嘉客
履

七夕宴重用牛女各爲五韻

明月高臺仙駕忽裴徊雷徒聞車度霞上見粧開
房移看動馬升轉望斟杯曆色隨星去髻影襟雲來

八照高臺

吳興詩存

初集一

吳興詩不 卷一
置酒來英雅嘉賢良所欽

上巳玄圃宣猷嘉辰禊酌各賦六韻以次成篇
園開簪帶合亭迴春芳過鶯度遊絲斷風駛落花多
峯幽來鳥嘯洲橫擁浪波歌聲初出牖舞影乍侵柯
面玉同釵玉衣羅異草蘿既悅弦筒暢復歡文酒和
七夕宴宣猷堂各賦一韻詠五物自足爲十并
中女一首五韻物次第用得帳屏風案唾壺履
錦作明玳牀繡垂光粉壁帶白芙蓉照因吹芳芬拆
帳
織成如續采琉璃畏風擊秦宮得絕超漢座殊班敵

屏風

已羅七俎滿兼逢百品易張陳答贈言梁室齊眉席
案

唾壺
蘊仙此還異掌漏翻非役侍臣乃執捧良賓乃投擲

賢舍觀穴踵瓜田覩躡迹矩步今有儀用此前嘉客
履

七夕宴重用牛女各爲五韻

明月高臺仙駕忽裴徊雷徒聞車度霞上見粧開
房移看動馬升轉望斟杯曆色隨星去髻影襟雲來

吳興詩存

初集一

照

照

挖過

更覺今宵短只遽日輪催

同管記陸瑛七夕五韻

亭亭秋月明團團夕露輕鳳駕今時度霓騎此宵迎
疏上采霞動粉外白雲生故嬌隔分別新歡起舊情
含笑不終夜香風空自停

七夕宴樂脩殿各賦六韻

秋初菱荷殿寶帳芙蓉開玉笛隨弦上金鈿逐照廻
釵光搖玳瑁柱色輕玫瑰笑靨人前歛衣香動處來
非同七襄駕詎隔一春梅神仙定不及甯用流霞杯
七夕宴玄圃各賦五韻

殿深炎氣少日落夜風清月小看針暗雲開見縷明
絲調聽魚出吹響聞蟬聲度更銀燭盡陶暑玉卮盈
星津雖可望詎得似人情

同管記陸瑜九日觀馬射

晴朝麗早霜秋景照堂皇榦慘風威切荷彫池望荒
樓高看鴈下葉散覺山涼歇霧含空翠新花濕露黃
飛禽接旆影度日轉鉞光連翻北幽騎馳射西園傍
勒移碼碯色鞭起珊瑚揚已同過隙遠更異良弓藏
且觀千里汗仍瞻百步揚非爲從逸賞方追塞外羌
畫堂良夜履長在節歌管賦詩迺筵命酒十韻

畫堂三豆

補缺筆

成篇

季冬初陽始寒氣尙蕭颯原葉或委低岫雲時吐欬
雕樹乍踈迴遠峯自重沓雲興四山霾風動萬籟答
肅肅凝霜下峩峩層冰合複殿可以娛於茲多延納
迢迢百尺觀杳杳三休閣前後訓導屏左右文衛匝
進退簪纓移縱橫壯思襍幸矣天地泰當無范睢拉

同管記陸瑜七夕四韻

河漢言清淺相望限煙霄雲生劍氣沒槎還客宿遙
月上仍爲鏡星連可作橋唯當有今夕一夜不迢迢
初伏七夕已覺微涼既引應徐且命燕趙清風

朗月以望七襄之駕置酒陳樂各賦四韻之篇
廣席多才俊重合引珠妍管絃檐外響羅綺樹中鮮
舉針還向月上儂復依筵度河將殿相看併是仙

晚宴文思殿

晚日落餘暉宵圍翠蓋飛荷影侵池浪雲色入山扉
螢光息復起暗鳥去翻歸樂極未言醉杯深猶恨稀
宴光璧殿詠遙山燈

照耀浮輝明飄飄落燼輕枝多含樹影煙上帶珮生
雜桂還如月依柳更疑星園中鶴采麗池上鳧飛驚
三善殿夕望山燈

修淨

三善殿

重岫多風煙華燈此岫邊
澗浦如珠露彫樹似花鈿
依樓雜度月帶石影開蓮
既有常滿照羞與曉星連

入隋侍宴應詔

日月光天德山河壯帝居
太平無以報願上東封書

幸玄武湖餞吳興太守任惠

寒雲輕重色秋水去來波
待我戎衣定然送大風歌

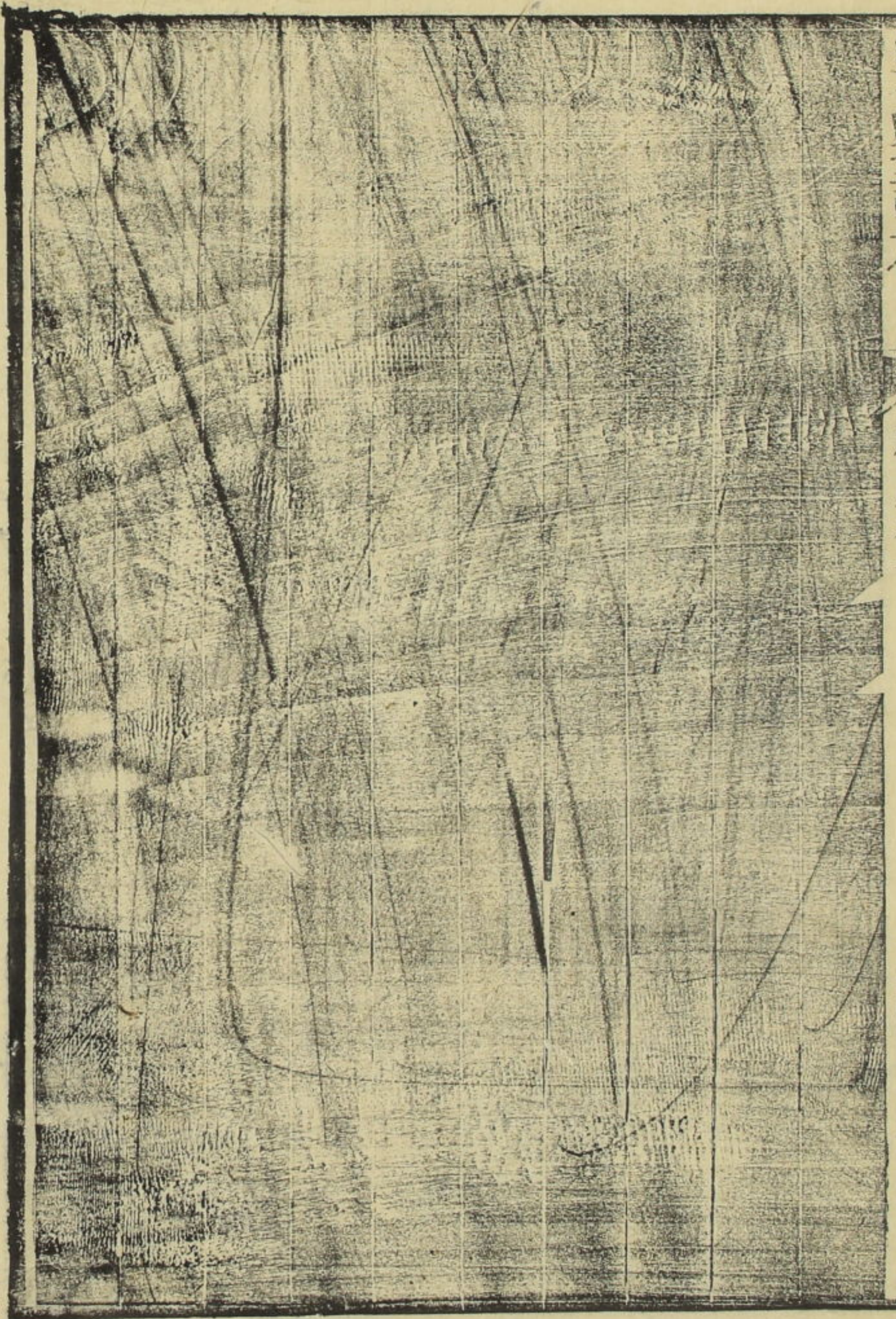
朱鷺

參差蒲未齊沈漾若浮綠
朱鷺戲蘋藻徘徊流澗曲
澗曲多巖樹逶迤復斷續
振振雖以明湯湯今又矚
前有一樽酒行

殿高綠吹滿日落綺羅鮮
莫論朝漏促傾卮待夕筵

自君之出矣六首

自君之出矣霜暉當夜明
思君若風影來去不曾停
自君之出矣房空帷帳輕
思君如晝燭懷心不見明
自君之出矣不分道無情
思君若寒草零落故心生
自君之出矣塵網暗羅幃
思君如落日無有暫還時
自君之出矣綠草遍階生
思君如夜燭垂淚著雞鳴
自君之出矣愁顏難復覩
思君如藥條夜夜只交苦



○
吳興詩存初集卷之二

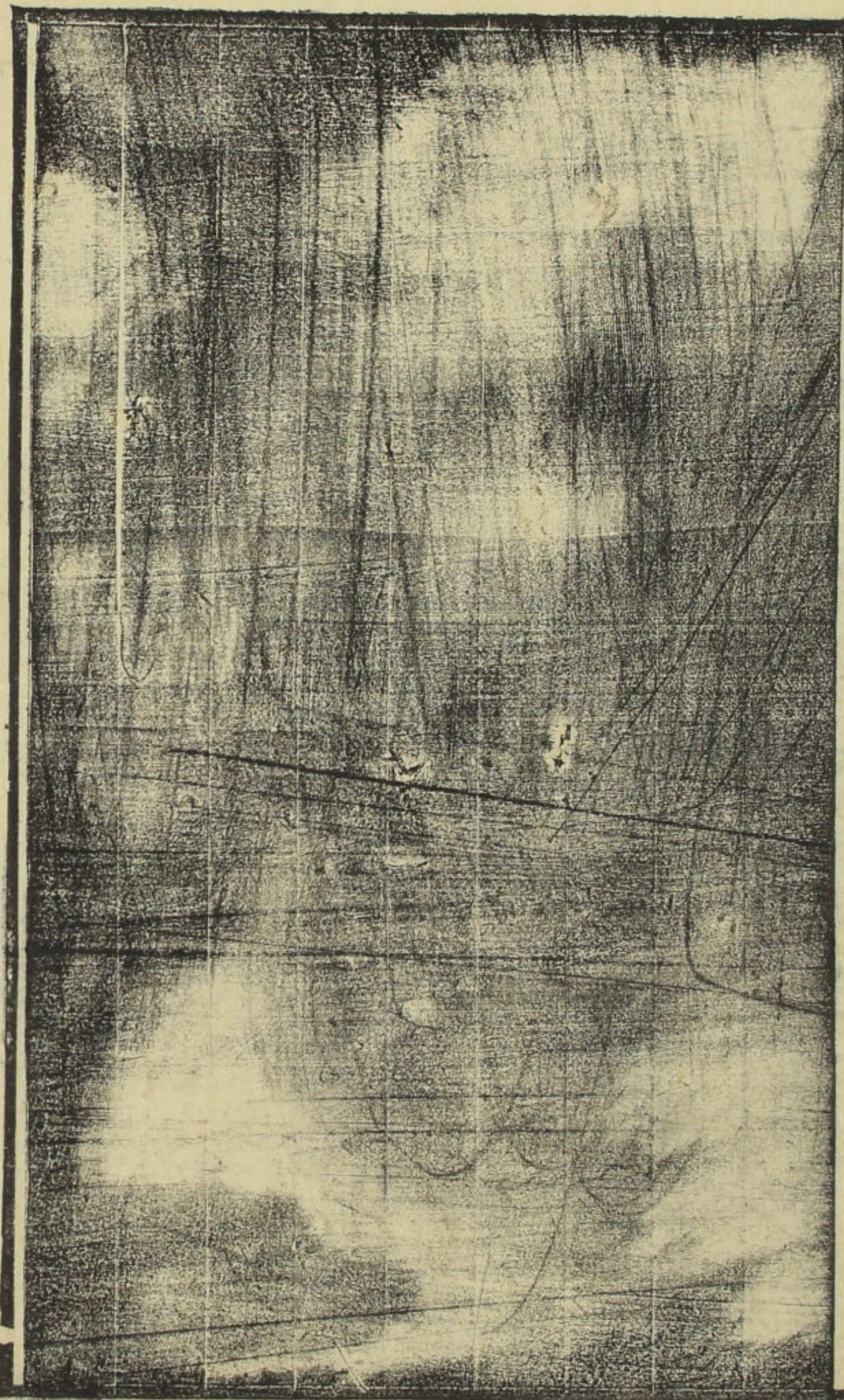
歸安陸心源剛甫輯

沈慶之字弘先吳興武康人初事文帝累以戰伐
 有功加建威將軍後為孝武撫軍中兵參軍元
 兕劭弒逆慶之奉孝武討之孝武踐祚以為領
 軍將軍兗州刺史封南昌縣公以年滿七十固
 辭就第廢帝即位加侍中太尉以盡言諫諍齋
 藥賜死

侍宴詩

微生遇多幸得逢時運昌朽老筋力盡徒步還南岡

辭榮此聖世何媿張子房



沈攸之字仲達吳興武康人事迹詳南史列傳

西烏夜飛 五曲

日從東方出團團雞子黃夫婦恩情重憐歡故在傍
躉請半日給徙倚娘店前目作宴瑱飽腹作宛惱饑
我昨憶歡時攬刀持自刺自刺分應死刀作雜樓僻
陽春二三月諸花盡芳盛持底喚歡來花笑鶯歌詠
感卽崎嶇情不復自顧慮臂繩雙入結遂成同心去

沈約字休文吳興武康人宋泰始中蔡興宗引爲
安西記室參軍入齊爲太子家令累官五兵尚
書及梁武帝受禪以佐命功除僕射歷尚書令
侍中封建昌侯加特進卒謚曰隱著有齊記二
十卷高祖記十四卷邈言十卷謚例十卷宋文
章志三十卷文集一百卷事迹詳梁書本傳

日出東南隅行

朝日出邯鄲照我叢臺端中有傾城艷顧景織羅紈
延軀似織約遺視若回瀾瑤裝映層綺金服炫彫纈
幸有同匡好西仕服秦官寶劍垂玉貝汗馬飾金鞍

縈場類轉雪逸控寫騰鸞羅衣夕解帶玉釵暮垂冠

前緩聲歌

羽人廣宵宴帳集瑤池東開霞泛彩靄澄霧迎香風
龍駕出黃苑帝服起河宮九疑轡煙雨三山馭螭鴻
玉鑾乃排月瑤輶信凌空神行燭玄漠帝旆委曾虹
簫歌美羸女笙吹悅姬童瓊漿且未洽羽轡已騰空
息鳳曾城曲滅景清都中隆祐集皇代委祚溢華嵩

昭君辭

朝發披香殿夕濟汾陰河於茲懷九逝自此歛雙蛾
沾妝疑湛露繞臆狀流波日見奔沙起稍覺轉蓬多

胡風犯肌骨非直傷綺羅銜涕試南望關山鬱嵯峨
始作陽春曲終成苦寒歌唯有三五夜明月暫經過

長歌行

連連舟壑改微微市朝變來功嗣往迹莫武徂升彥
局塗頓遠策留權恨奔箭拊戚狀驚瀾循休擬回電
歲去芳願違年來苦心薦春貌既移紅秋林豈停蒨
一陪茂陵道甯思柏梁宴長戢兎園情永別金華殿
聲微無惑簡丹青有餘絢幽籥且未調無使長歌倦

同前

春隰萋綠柳寒墀積皓雪依依往紀盈霏霏來思結

思結纏歲晏曾是掩初節初節曾不掩浮榮逐弦缺
弦缺更圓合浮榮永沈滅色隨夏蓮變態與秋霜耄
道迫無異期賢愚有同絕銜恨豈云忘天道無甄別
功名識所職竹帛尋摧裂生外苟難尋坐爲長歎設

君子行

良御惑燕楚妙察亂澠淄隄傾由漏壤垣隙自危基
囂途或妄踐黨議勿輕持

從軍行

惜哉征夫子憂恨良獨多浮天出鯁海束馬渡交河
雪縈九折燈風卷萬里波維舟無夕島秣驥乏平莎

凌濤富驚沫援木闕垂蘿江颺鳴疊嶼流雲照層阿
玄埃晦朔馬白日照吳戈寢興動征怨寤寐起還歌
晨裝豈輟警夕壘詎淹和苦哉遠征人悲矣將如何

豫章行

燕陵平而遠易河清且駛一見塵波阻臨途引征思
雙劍愛匣同孤鸞歸影異晏言誠易纂清歌信難嗣
卧聞夕鐘急坐閱朝光亟往歡墜壯心來戚滿衰志
徂芳無再馥淪灰定還熾夏臺尙可忘榮辱亦奚事
愧微曠士節徒感鄙生餌勞哉納辰和地遠託聲寄

相逢狹路間

相逢洛陽道繫聲流水車路逢輕薄子於立問君家
君家城易知易知復易憶龍馬滿街衢飛蓋交門側
太子萬戶侯中子飛而食小子始從官朝夕溫省直
三子俱入門赫奕多羽翼若若青組紆煙煙金鑄色
大婦遶梁歌中婦迴文織小婦獨無事閉門聊且卽
綠綺試一彈玄鶴方鼓翼

長安有狹斜行

青槐金陵陌丹轂貴遊士方驟萬乘臣炫服千金子
咸陽不足稱臨淄熟能擬

三婦豔

大婦掃玉墀中婦結羅帷小婦獨無事對鏡畫蛾眉
良人且安卧夜長方自私

江離生幽渚一作塘上行

澤蘭被荒徑孤芳豈自通幸逢瑤池曠得與金芝叢
朝承紫臺露夕潤綠池風既美脩嫿女復悅繁華童
夙昔玉霜滿日暮翠條空葉飄儲胥右芳歇露寒東
紀化尙盈辰俗志信頽隆財殫交易絕華落愛難終
所惜改驩眄豈恨逐征蓬願回昭陽景持照長門宮
却出東西門行

驅馬城西阿遙眺想京闕望極煙原盡地遠山河沒

北邊羈

去哀境滿非

長物久侵

顧丘窟

青青河畔草

漠牀上塵心中憶故人故人不可憶中夜長歎息
歎息想容儀不言長別離別離稍已久空牀寄杯酒
君子有所思行

晨策終南首顧望咸陽川戚里遡層闕甲館負崇軒
復塗希紫閣重臺擬望仙巴姬幽蘭奏鄭女陽春絃

吳興詩存 初集二 五
大婦掃玉墀中婦結羅帷小婦獨無事對鏡畫蛾眉
良人且安卧夜長方自私

江離生幽渚一作塘上行

澤蘭被荒徑孤芳豈自通幸逢瑤池曠得與金芝叢
朝承紫臺露夕潤綠池風既美脩嫿女復悅繁華童
夙昔玉霜滿旦暮翠條空葉飄儲胥右芳歇露寒東
紀化尙盈辰俗志信頽隆財殫交易絕華落愛難終
所惜改驩眄豈恨逐征蓬願回昭陽景持照長門宮
却出東西門行

驅馬城西阿遙眺想京闕望極煙原盡地遠山河沒

馬
境

補筆

挖過

補筆

缺筆

青青河畔草

漠漠牀上塵心中憶故人故人不可憶中夜長歎息
歎息想容儀不言長別離別離稍已久空牀寄杯酒
君子有所思行

晨策終南首顧望咸陽川戚里遡層闕甲館負崇軒
複塗希紫閣重臺擬望仙巴姬幽蘭奏鄭女陽春絃

吳興詩存

初集二

五

吳興詩存 卷之二 六
共矜紅顏日俱忘白髮年寂寥茂陵宅照曜未央蟬
無以五鼎盛顧唾三經云

白馬篇

白馬紫金鞍停鑣過上蘭寄言狹斜子詎知隴道難
赤坂途三折龍堆路九盤冰生肌裏冷風起骨中寒
功名志所急日暮不遑飡長驅入右地輕舉出樓蘭
直去已垂涕甯可望長安匪期定遠封無羨輕車官
唯見恩義重豈覺衣裳單本持軀命答幸遇身名完

貞女引

貞女信無矯傍隣也見疑輕生本非惜賤軀良足悲

謝銅蹄歌

三

託嘉樹弦歌寄好詞

襄陽蹋銅蹄歌 三首

分手桃林岸送別峴山頭若欲寄音信漢水向東流
生長宛水上從事襄陽城一朝遇神武奮翼起先鳴
蹀鞞飛塵起左右自生光男兒得富貴何必在歸鄉

永明樂

聯翩貴遊子侈靡千金客華轂起飛塵珠履竟長陌
樂未央

億舜日萬堯年詠湛露歌採蓮願雜百和氣宛轉金
鑪前

吳興詩存 初集二 六
共矜紅顏日俱忘白髮年寂寥茂陵宅照曜未央蟬
無以五鼎盛顧啗三經云

白馬篇

白馬紫金鞍停鑣過上蘭寄言狹斜子詎知隴道難
赤坂途三折龍堆路九盤冰生肌裏冷風起骨中寒
功名志所急日暮不遑飡長驅入右地輕舉出樓蘭
直去已垂涕甯可望長安匪期定遠封無羨輕車官
唯見恩義重豈覺衣裳單本持軀命答幸遇身名完

貞女引

貞女信無矯傍隣也見疑輕生本非惜賤軀良足悲

傳芳託嘉樹弦歌寄好詞

襄陽蹋銅蹄歌 三首

分手桃林岸送別峴山頭若欲寄音信漢水向東流
生長宛水上從事襄陽城一朝遇神武奮翼起先鳴
蹀鞞飛塵起左右自生光男兒得富貴何必在歸鄉

永明樂

聯翩貴遊子侈靡千金客華轂起飛塵珠履竟長陌
樂未央

億舜日萬堯年詠湛露歌採蓮願雜百和氣宛轉金
鑪前

吳興詩存

傳芳

吳興詩存 卷之二 四時白紵歌 五首

蘭葉參差桃半紅飛芳舞穀戲春風如矯如怨狀不
同含笑流眄滿堂中翡翠羣飛飛不息願在雲間長
比翼佩服瑤草駐容色舜日堯年歡無極 春白紵
朱光灼爍照佳人含情送意遙相親嫣然一轉亂心
神非子之故欲誰因翡翠群飛飛不息願在雲間長

佩服瑤草

夏白紵

白路欲凝草已黃金瑄玉柱響洞房雙心一意俱徊

夏白紵

翔吐情寄君君莫忘翡翠羣飛飛不息願在雲間長
比翼佩服瑤草駐容色舜日堯年歡無極 秋白紵

寒閨晝密羅幌垂婉容麗色心相知雙去雙還誓不
移長袖拂面為君施翡翠群飛飛不息願在雲間長
比翼佩服瑤草駐容色舜日堯年歡無極 冬白紵
秦箏齊瑟燕趙女一朝得意心相許明月如規方襲
予夜長未央歌白紵翡翠群飛飛不息願在雲間長
比翼佩服瑤草駐容色舜日堯年歡無極 夜白紵

遊金華山

遠策追夙心靈山協久要天倪臨紫闕地道通丹竅
未乘琴高鯉且縱巖陵釣若蒙羽駕迎得奉金書召
高馳入閭闔方覩靈妃笑

吳興詩存

初集二

八

吳興詩存 卷之二 四時白紵歌 五首

蘭葉參差桃半紅飛芳舞穀戲春風如矯如怨狀不
同含笑流眄滿堂中翡翠羣飛飛不息願在雲間長

春白紵

比翼佩服瑤草駐容色舜日堯年歡無極
朱光灼爍照佳人含情送意遙相親嫣然一轉亂心

神非子之故欲誰因

翡翠群飛飛不息願在雲間長

夏白紵

白露欲凝草已黃金瑄玉柱響洞房雙心一意俱徊
翔吐情寄君君莫忘翡翠羣飛飛不息願在雲間長
比翼佩服瑤草駐容色舜日堯年歡無極

秋白紵

寒閨晝密羅幌垂婉容麗色心相知雙去雙還誓不
移長袖拂面為君施翡翠群飛飛不息願在雲間長
比翼佩服瑤草駐容色舜日堯年歡無極

冬白紵

秦箏齊瑟燕趙女一朝得意心相許明月如規方襲
予夜長未央歌白紵翡翠群飛飛不息願在雲間長
比翼佩服瑤草駐容色舜日堯年歡無極

夜白紵

遊金華山

遠策追夙心靈山協久要天倪臨紫闕地道通丹竅
未乘琴高鯉且縱巖陵釣若蒙羽駕迎得奉金書召
高馳入閭闔方覩靈妃笑

連峯竟無已積翠遠微微寥戾野風急芸黃秋草腓
我來歲云暮於此悵懷歸霜雪方共下甯止露霑衣
待余兩歧秀去去掩柴扉

劉一作留真人東山還

登玄暢樓

危峯帶北阜高頂出南岑中有陵風榭迴望川之陰
岸險每增減湍平互淺深水流本三派臺高乃四臨
上有離羣客客有慕歸心落暉映長浦煥景燭中潯
雲生嶺乍黑日下溪半陰信羨非吾土何事不抽簪

酬謝宣城眺

王喬飛鳧鳥東方金馬門從宦非宦侶避世作避諠
揆予發皇覽短翮屢飛翻晨趨朝建禮晚沐卧郊園
賓至下塵榻憂來命綠尊昔賢侔時雨今守馥蘭蓀
神交疲夢寐路遠隔思存牽拙謬東汜浮隋及西崑
顧循良菲薄何以儷璵璠將隨渤澥去刷羽汎清源

新安江至清淺深見底貽京邑遊好

清淺皎鏡

訪舟客茲川信可珍洞徹隨清淺皎鏡無冬春

吾隔囂滓甯假濯衣

况映石磷磷紛吾隔囂滓甯假濯衣巾

霑君纓上塵

連峯竟無已積翠遠微微寥戾野風急芸黃秋草腓
我來歲云暮於此悵懷歸霜雪方共下甯止露霑衣
待余兩歧秀去去掩柴扉

劉一作留真人東山還

登玄暢樓

危峯帶北阜高頂出南岑中有陵風榭迴望川之陰
岸險每增減湍平互淺深水流本三派臺高乃四臨
上有離羣客客有慕歸心落暉映長浦煥景燭中潯
雲生嶺乍黑日下溪半陰信羨非吾土何事不抽簪

酬謝宣城眺

王喬飛鳧鳥東方金馬門從宦非宦侶避世作避諠
揆予發皇覽短翮屢飛翻晨趨朝建禮晚沐卧郊園
賓至下塵榻憂來命綠尊昔賢侔時雨今守馥蘭蓀
神交疲夢寐路遠隔思存牽拙謬東汜浮隋及西崑
顧循良菲薄何以儷輿璠將隨渤澥去刷羽汎清源
新安江至清淺深見底貽京邑遊好

眷言訪舟客茲川信可珍洞徹隨清淺皎鏡無冬春
千仞寫喬樹百丈見遊鱗滄浪有時濁清濟涸無津
豈若乘斯去俯映石磷磷紛吾隔囂滓甯假濯衣巾
願以潺湲水霑君纓上塵

萍

修淨

補法華

送別友人

君東我亦西，銜悲涕如霰。浮雲一南北，何由展言晏。
方作異鄉人，贈子同心扇。遙裔發海鴻，連翻出簷燕。
春秋更去來，參差不相見。

去東陽與吏民別

微薄叨今幸，黍荷非昔期。唐風豈異世，欽明重在茲。
節驂去關輔，分竹入河淇。下車如昨日，臾組忽彌綦。
霜載凋秋草，風三動春旗。無以招臥轍，甯望後相思。

早發定山

夙齡愛遠壑，晚蒞見竒山。標峯綵虹外，置嶺白雲間。

傾壁忽斜豎，絕頂復孤圓。歸海流漫漫，出浦水濺濺。
野棠開未落，山櫻發欲然。忘歸屬蘭杜，懷祿寄芳荃。
眷言採三秀，徘徊望九仙。

循役朱方道路

分繻出帝京，升裝奉皇穆。洞野屬滄溟，聯郊遡河服。
可丘島塵起，邯鄲陸江移。林岸微巖深，烟岫複
摧磴草午寒，散嶠木縈蔚。夕飈卷蹉跎，晚雲伏
霞志非易從，旌軀信難牧。豈慕淄宮梧，方辭菟園竹。
羈心亦何言，迷蹤庶能復。

映青丘島塵

王遊仙詩二首

陵王遊仙詩二首

吳興詩存 卷之二 九
送別友人

君東我亦西，銜悲涕如霰。浮雲一南北，何由展言晏。
方作異鄉人，贈子同心扇。遙裔發海鴻，連翻出簷燕。
春秋更去來，參差不相見。

去東陽與吏民別

微薄叨今幸，黍荷非昔期。唐風豈異世，欽明重在茲。
飾驂去關輔，分竹入河淇。下車如昨日，曳組忽彌綦。
霜載凋秋草，風三動春旗。無以招臥轍，甯望後相思。

早發定山

夙齡愛遠壑，晚蒞見竒山。標峯綵虹外，置嶺白雲間。

傾壁忽斜豎，絕頂復孤圓。歸海流漫漫，出浦水濺濺。
野棠開未落，山櫻發欲然。忘歸屬蘭杜，懷祿寄芳荃。
眷言採三秀，徘徊望九仙。

循役朱方道路

分繻出帝京，升裝奉皇穆。洞野屬滄溟，聯郊遡河服。
日映青丘島，塵起邯鄲陸。江移林岸微，巖深烟岫複。
歲嚴摧磴草，午寒散嶠木。縈蔚夕飈卷，蹉跎晚雲伏。
霞志非易從，旌軀信難牧。豈慕淄宮梧，方辭菟園竹。
羈心亦何言，迷蹤庶能復。

和竟陵王遊仙詩二首

吳興詩存

初集二

十

修淨

缺筆

日正星

一

身與詩在 卷第二
天矯乘絳仙螭衣方陸離玉鑾隱雲霧溶溶紛上馳
瑤臺風不息赤水正漣漪崢嶸立圃上聊攀瓊樹枝
朝止閭闔宮暮晏清都闕騰蓋隱奔星低鑾避行月
九疑紛相從虹旌乍升沒青鳥去復還高唐雲不歇
若華有餘照淹留且晞髮

遊沈道士館

秦皇御宇宙漢帝恢武功歡娛人事盡情性猶未克
銳意三山上托慕九霄中既表祈年觀復立望仙宮
甯爲心好道直由意無窮曰余知止足是願不須豐
遇可淹留處便欲息微躬山嶂遠重疊竹樹近蒙籠

開襟濯寒水解帶臨清風所累非物外爲念在玄空
朋來握石髓賓至駕輕鴻都令人徑絕惟使雲路通
一舉凌倒景無事適華嵩寄言賞心客歲暮爾來同

酬華陽陶先生

三清未可覲一氣且空存所願迴光景拯難拔危魂
若蒙丸丹贈豈懼六龍奔

還園宅奉酬華陽先生

早欲尋名山期待婚嫁畢二事雖云已此外復非一
忽聞龍圖至仍覩榮光溢副朝首八元開壤賦千室
冠纓曾弗露風雨未嘗櫛鳴玉響洞門金蟬映朝日

吳興詩存 卷之二
慙無小人報徒叨令尹秩豈忘平生懷靡盬不違恤
華陽先生登樓不復下贈呈

側聞上士說尺木乃騰霄雲駢不展地仙居多麗譙
臥待三芝秀坐對百神朝銜書必青鳥佳客信龍鑣
非止靈桃實方見大椿凋

華陽王外兵

識青丘樹廻

年齡吞霞反容質眇識青丘樹廻見扶桑日

爛熳蜃雲舒嶽崑山海出

赤松澗

松子排煙去英靈眇難測惟有清澗流潺湲終不息

神丹在茲化雲駢於此陟願受金液方片言生羽翼
渴就華池飲饑向朝霞食何時當來還延伫青巖側

八關齋

因戒倦輪飄習障從塵染四衢道難闢八正扉猶掩
得理未易期失路方知險迷塗旣已復豁悟非無漸

古意

挾瑟叢臺下徙倚愛容光伫立日已暮戚戚苦人腸
露葵已堪摘淇水未沾裳錦衾無獨暖羅衣空自香
明月雖外照甯知心內傷

洛陽道

吳興詩存

卷之二

七

身與詩存
卷之二
一
慙無小人報徒叨令尹秩豈忘平生懷靡盬不違恤
華陽先生登樓不復下贈呈

側聞上士說尺木乃騰霄雲駢不展地仙居多麗譙
臥待三芝秀坐對百神朝銜書必青鳥佳客信龍鑣
非止靈桃實方見大椿凋

奉華陽王外兵

餐玉駐年齡吞霞反容質眇識青丘樹廻見扶桑日
爛熳蜃雲舒嶽崑山海出

赤松澗

松子排煙去英靈眇難測惟有清澗流潺湲終不息

缺筆

神丹在茲化雲駢於此陟願受金液方片言生羽翼
渴就華池飲饑向朝霞食何時當來還延伫青巖側

八關齋

因戒倦輪飄習障從塵染四衢道難闢八正扉猶掩
得理未易期失路方知險迷塗旣已復豁悟非無漸
古意

挾瑟叢臺下徙倚愛容光伫立日已暮戚戚苦人腸
露葵已堪摘淇水未沾裳錦衾無獨暖羅衣空自香
明月雖外照甯知心內傷

洛陽道

吳興詩存

卷之二

七

洛陽大道中佳麗實無比燕裙傍日開趙帶隨風靡
領上蒲萄繡腰中合歡綺佳人殊未來薄暮空徙倚

江南曲

櫂歌發江潭采蓮渡湘南宜須閒隱處舟浦予自諳
羅衣織成帶墮馬碧玉簪但令舟楫渡甯計路嶄嵌

東武吟行

天德深且廣人世賤而浮東枝纔拂景西壑已停輶
逝辭金門寵去飲玉池流霄轡一永矣俗累從此休

直學省愁臥

秋風吹廣陌蕭瑟入南闈愁人掩軒臥高牕時動扉

虛館清陰滿神宇曖微網蟲垂戶織夕鳥傍欄飛
纓佩空爲黍江海事多違山中有桂樹歲暮可言歸

休沐寄懷

飢終一丘堦堦幸

一嶺所翫終一丘堦堦幸自足安事遠遨遊

臨池清潯暑開幌望高秋園禽與時變蘭根應節抽
憑軒攀木末垂堂對水周紫籜開綠篠白鳥映青疇
艾葉彌南浦荷花遠北樓送日隱層閣引月入輕幃
爨熟寒蔬剪賓來春蟻浮來往旣云勸光景爲誰留

和王中書德克詠白雲

白雲自帝鄉氛氲屢迴沒蔽虧崑山樹含吐瑤臺月

洛陽大道中佳麗實無比燕裙傍日開趙帶隨風靡
領上蒲萄繡腰中合歡綺佳人殊未來薄暮空徒倚

江南曲

櫂歌發江潭采蓮渡湘南宜須閒隱處舟浦予自諳
羅衣織成帶墮馬碧玉簪但令舟楫渡甯計路嶄嵌

東武吟行

天德深且廣人世賤而浮東枝纔拂景西壑已停輈
逝辭金門寵去飲玉池流霄轡一永矣俗累從此休

直學省愁臥

秋風吹廣陌蕭瑟入南闈愁人掩軒臥高牕時動扉

虛館清陰滿神宇曖微網蟲垂戶織夕鳥傍欄飛
纓佩空爲黍江海事多違山中有桂樹歲暮可言歸

休沐寄懷

雖云萬重嶺所翫終一丘堦墀幸自足安事遠遨遊
臨池清潯暑開幌望高秋園禽與時變蘭根應節抽
憑軒攀木末垂堂對水周紫籜開綠篠白鳥映青疇
艾葉彌南浦荷花遶北樓送日隱層閣引月入輕幃
爨熟寒蔬剪賓來春蟻浮來往旣云勸光景爲誰留

和王中書德克詠白雲

白雲自帝鄉氛氲屢迴沒蔽虧崑山樹含吐瑤臺月

李靖碑下

缺筆

身與詩存 卷二
秋風西北起飄我過城闕已參差白雲復離離
將過丹丘野時至在天漢倒影入華池將過丹丘野時至碧林垂
九重迎飛燕萬里送翔螭

悼亡

去秋三五月今秋還照梁今春蘭蕙草來春復吐芳
悲哉人道異一謝永銷亡簾屏既毀撤帷席更施張
游塵掩虛座孤帳覆空牀萬事無不盡徒令存者傷

和左丞庾杲之病

歲暮豈云聊參差憂與疾匪澣孰能賜持身固無述
握蘭空盈把待漏終不溢躑躅滿眼前簿領紛盈膝

安用談天辯徒勞夢賜筆挂冠若東都山林甯復出

和竟陵王抄書

教微因弛轡維峻屬貞期義乖良未遠斯文煥在茲
超河綜絕禮冠楚綴淪詩披滕辨蠹冊酌醴訪深疑
澄流黜徃性泛畧引前滋漢壁含遺篆名山多逸詞
綠編方委閣素簡日盈輜空幸參鴛鴦比秀惡瓊芝
挹流既知廣復道還自嗤

奉賀竟陵王郡縣名

西都富軒冕南宮溢才彥高闕連朱雉方渠漸游殿
廣川肆河濟長岑繞嶠汧曲梁濟危渚平準騁悠眄

時錄下廿

缺筆

秋風西北起飄我過城闕城闕已參差白雲復離離
皎潔在天漢倒影入華池將過丹丘野時至碧林垂
九重迎飛燕萬里送翔螭

悼亡

去秋三五月今秋還照梁今春蘭蕙草來春復吐芳
悲哉人道異一謝永銷亡簾屏既毀撤帷席更施張
游塵掩虛座孤帳覆空牀萬事無不盡徒令存者傷

和左丞庾杲之病

歲暮豈云聊參差憂與疾匪澣孰能賜持身固無述
握蘭空盈把待漏終不溢躑喧滿眼前簿領紛盈膝

安用談天辯徒勞夢賜筆挂冠若東都山林甯復出

和竟陵王抄書

教微因弛轡維峻屬貞期義乖良未遠斯文煥在茲
超河綜絕禮冠楚綴淪詩披滕辨蠹冊酌醴訪深疑
澄流黜往性泛畧引前滋漢壁含遺篆名山多逸詞
綠編方委閣素簡日盈輜空幸參鴛鴦比秀惡瓊芝
挹流既知廣復道還自嗤

奉賀竟陵王郡縣名

西都富軒冕南宮溢才彥高闕連朱雉方渠漸游殿
廣川肆河濟長岑繞嶠汧曲梁濟危渚平準騁悠眎

吳興詩序

初集二

古

春藻陰丘聚寒

皎澄徹曾山鬱葱禱陽泉濯春藻陰丘聚寒霰
西華不可留東光促奔箭望都遊子懷臨戎征馬倦
既豫平章集復齒南皮宴一窺長安城羞言杜陵掾
奉和竟陵王藥名

丹草秀朱翹重臺架危岳木蘭露易飲射干枝可結
陽隰採辛夷寒山望積雪玉泉亟周流雲華乍明滅
合歡葉暮卷爵林聲夜切垂景迫連桑思仙慕雲埒
荆實剖丹瓶龍芻汗奔血照握乃夜光盈車非玉屑
細柳空葳蕤水萍終委絕黃符若可挹長生永昭哲
和陸慧曉百姓名

成仁義宿昔

秉華

建都望淮海樹闕表衡稽并榦風雲出栢梁星漢齊

庸賢起幽谷欽言非象犀端委康國步偃息召邦携
舉政方分策易紀粲金泥伊余沐嘉幸由是別園畦
曾微涓露答光景遂雲西方隨煉丹子薄暮矯行迷
織女贈牽牛

紅粧與明鏡二物本相親用持施點畫不照離居人
往秋雖一照一照復還塵塵生不復拂蓬首對河津
冬夜寒如此甯遽道陽春初商忽云至暫得奉衣巾
施矜已成故每聚忽如新

缺筆

清淵皎澄徹曾山鬱葱禱陽泉濯春藻陰丘聚寒霰
西華不可留東光促奔箭望都遊子懷臨戎征馬倦
既豫平章集復齒南皮宴一窺長安城羞言杜陵掾
奉和竟陵王藥名

丹草秀朱翹重臺架危岳木蘭露易飲射干枝可結
陽隰採辛夷寒山望積雪玉泉亟周流雲華乍明滅
合歡葉暮卷爵林聲夜切垂景迫連桑思仙慕雲埒
荆實剖丹瓶龍芻汗奔血照握乃夜光盈車非玉屑
細柳空葳蕤水萍終委絕黃符若可挹長生永昭哲
和陸慧曉百姓名

補筆

建都望淮海樹闕表衡稽并榦風雲出栢梁星漢齊
皇王臨萬宇惠化覃黔黎吉士服仁義宿昔秉華圭
庸賢起幽谷欽言非象犀端委康國步偃息召邦携
舉政方分策易紀粲金泥伊余沐嘉幸由是別園畦
曾微涓露答光景遂雲西方隨煉丹子薄暮矯行迷

織女贈牽牛

紅粧與明鏡二物本相親用持施點畫不照離居人
往秋雖一照一照復還塵塵生不復拂蓬首對河津
冬夜寒如此甯遽道陽春初商忽云至暫得奉衣巾
施矜已成故每聚忽如新

望秋月秋月光如練照曜三爵臺徘徊九華殿九華
玳瑁梁華榭與璧璫以茲雕麗色持照明月光凝華
入黼帳清輝懸洞房先過飛燕戶却映班姬牀桂宮
裊裊落桂枝早寒淒淒凝白露上林晚葉颯颯鳴鴈
門早鴻離離度湛秀質兮似規委清光兮如素照愁
軒之蓬髮影金階之輕步居人臨此笑以歌別客對
之傷且慕經衰圃映寒叢凝清夜帶秋風隨庭雪以
借素與池荷而共紅臨玉階之皎皎含霜靄之濛濛
躡天衢而徙度轆長漢而飛空隱巖崖而半出隔帷

八詠詩

幌而纔通散朱庭之奕奕入青瑣而玲瓏寒階悲寡
鶴沙洲怨別鴻文姬泣胡殿昭君思漢宮余亦何爲
者淹留此山東

登臺望秋月

臨春風春風起春樹游絲暖如網落花雩似霧先泛
天淵池還過細柳枝蝶逢飛搖颺燕值羽差池揚桂
旆動芝蓋開燕裾吹趙帶趙帶飛參差燕裾合且離
迴簪復轉黛顧步惜容儀容儀已炤灼春風復迴薄
氛氳桃李花青附含素萼旣爲風所開復爲風所落
搖綠蒂抗紫莖舞春雪襍流鶯曲房開兮金鋪響金
鋪響兮妾思驚梧臺未陰淇川始碧迎行雨於高唐

望秋月秋月光如練照曜三爵臺徘徊九華殿九華
玳瑁梁華榭與璧璫以茲雕麗色持照明月光凝華
入黼帳清輝懸洞房先過飛燕戶却映班姬牀桂宮
裊裊落桂枝早寒淒淒凝白露上林晚葉颯颯鳴鴈
門早鴻離離度湛秀質兮似規委清光兮如素照愁
軒之蓬髮影金階之輕步居人臨此笑以歌別客對
之傷且慕經衰圃映寒叢凝清夜帶秋風隨庭雪以
借素與池荷而共紅臨玉階之皎皎含霜靄之濛濛
躡天衢而徒度轆長漢而飛空隱巖崖而半出隔帷

八詠詩

幌而纔通散朱庭之奕奕入青瑣而玲瓏寒階悲寡
鶴沙洲怨別鴻文姬泣胡殿昭君思漢宮余亦何爲
者淹留此山東 登臺望秋月

臨春風春風起春樹游絲暖如網落花雩似霧先泛
天淵池還過細柳枝蝶逢飛搖颺燕值羽差池揚桂
旆動芝蓋開燕裾吹趙帶趙帶飛參差燕裾合且離
迴簪復轉黛顧步惜容儀容儀已炤灼春風復迴薄
氛氳桃李花青跗含素萼旣爲風所開復爲風所落
搖綠蒂抗紫莖舞春雪襍流鶯曲房開兮金鋪響金
鋪響兮妾思驚梧臺未陰淇川始碧迎行雨於高唐

補註

日外志

送歸鴻於碣石經洞房響紉素感幽閨思帷帟想芳
園兮可以游念蘭翹兮漸堪摘拂明鏡之冬塵解羅
衣之秋裳旣鏗鏘以動佩又細縕而流射始搖蕩以
入閨終徘徊而緣隙鳴珠簾於綉戶散芳塵於綺席
是時悵思歸安能久行役佳人不在茲春風誰爲惜
會圃臨春風

愍衰草衰草無容色憔悴荒逕中寒萋不可識昔時
兮春日昔日兮春風銜花兮佩實垂綠兮散紅氛氤
鴝鵒右照曜望仙東送歸顧慕泣淇水嘉客淹留懷
上宮巖陬兮海岸冰多兮霰積爛熳兮巖根攢幽兮

石隙布綿密於寒準吐纖疎於危石旣惆悵於君子
倍傷心於行役露縞枝於初旦霜紅天於始夕彫芳
卉之九衢賈靈茅之三脊風急峭道難秋至客衣單
旣傷簷下菊復悲池上蘭飄落逐風盡方知歲早寒
流螢暗明燭鴈聲斷纔續委絕長信宮蕪穢丹墀曲
霜奪莖上紫風銷葉中綠山變兮青薇水折兮黃葦
秋鴻兮疎引寒鳥兮聚飛徑荒寒草合桐長舊巖圍
園庭漸蕪沒霜露日霑衣願逐晨征鳥薄暮共西歸
歲暮愍衰艸

悲落桐落桐早霜露燕至葉未抽鴻來枝已素木出

龍門山長枝仰刺天上峰百丈絕下趾萬尋懸幽根
未蟠結孤株復危絕初下照光景終年負霜雪自顧
無羽儀不願生曲池芬芳本自乏華實無所施公子
持留盼王孫少見知分取孤王枿徙置北堂陲宿莖
抽晚幹新葉生故枝故枝雖遼遠新葉頗離離春風
一朝至榮華坐如斯自惟良菲薄君恩徒照灼顧已
非嘉樹空用憑阿閣願作清廟琴爲君舞立鶴薜荔
可爲裳文杏堪作梁勿言草木賤徒照君末光末光
不徒照爲君舍噉咷陽柯涿水絃陰枝苦寒調厚德
取不虛其心若逢陽春至吐綠照清潯

霜來悲落

挖過

修淨

桐

桐落桐

夜鶴夜鶴叫南池對此孤明月臨風振羽儀伊吾
人之菲薄無賦命之天爵抱跼促之短懷隨冬春而
哀樂愍海上之驚鳧傷雲間之離鶴離鶴昔未離迴
發天北垂忽遇疾風起暫下昆明池復畏冬冰合水
宿非所宜欲棲不可任欲去飛已疲勢逐疾風舉求
溫向衡楚復值南飛鴻參差共成侶海上多雲霧蒼
茫失洲嶼自此別故羣獨向瀟湘渚故羣不離散相
依江海畔夜止羽相切晝飛影相亂刷羽共浮沈湛
澹泛清潯既不經離別安知慕侶心九冬負霜雪六

吳興詩存

初集二

歌

龍門山長枝仰刺天上峰百丈絕下趾萬尋懸幽根
未蟠結孤株復危絕初下照光景終年負霜雪自顧
無羽儀不願生曲池芬芳本自乏華實無所施公子
持留盼王孫少見知分取孤玉枿徙置北堂陲宿莖
抽晚幹新葉生故枝故枝雖遠遠新葉頗離離春風
一朝至榮華坐如斯自惟良菲薄君恩徒照灼顧已
非嘉樹空用憑阿閣願作清廟琴爲君舞玄鶴薜荔
可爲裳文杏堪作梁勿言草木賤徒照君末光末光
不徒照爲君含嗽咷陽柯淥水絃陰枝苦寒調厚德
非所任敢不虛其心若逢陽春至吐綠照清潯

霜來
悲落

相落桐

聞夜鶴夜鶴叫南池對此孤明月臨風振羽儀伊吾
人之菲薄無賦命之天爵抱跼促之短懷隨冬春而
哀樂愍海上之驚鳧傷雲間之離鶴離鶴昔未離迴
發天北垂忽遇疾風起暫下昆明池復畏冬冰合水
宿非所宜欲棲不可任欲去飛已疲勢逐疾風舉求
溫向衡楚復值南飛鴻參差共成侶海上多雲霧蒼
茫失洲嶼自此別故羣獨向瀟湘渚故羣不離散相
依江海畔夜止羽相切晝飛影相亂刷羽共浮沈湛
澹泛清潯既不經離別安知慕侶心九冬負霜雪六

吳興詩存

初集二

歌

挖過

修淨

補刻

所望浮丘子

任且養凌雲翅俛仰弄清音所望浮丘子旦

夕行聞夜鶴

聽曉鴻曉鴻度將旦跨弱水之微瀾發成山之遠岸
休春歸之未幾傷此歲之云半出海漲之蒼茫入雲
途之瀾漫無東西之可辨孰遐邇之能算微昔見於
洲渚赴秋期於江漢集勁風於弱軀負重雪於輕翰
寒溪可以飲荒準可以竄溪水徒自清微容豈足翫
秋蓬飛兮未極塞草寒兮無色吳山高兮高難度越
水深兮深不可測羨明月之馳光顧征禽之駛翼伊
余馬之屢懷知君行之未極夜繇綿而難曉愁參差

而盈臆望山川悉無似唯星河猶可識孤鴈夜南飛
客淚夜沾衣春鴻旦暮返客子方未歸歲去歡娛盡
年來容貌衰攬衽形雖是撫臆事多違青綯雖長復
易解白雲誠遠詎難依

晨征聽曉鴻

去朝市朝市深歸暮辭北纓而南徂浮東川而西顧
逢天地之降祥值日月之重光伊吾行之未已非余
情之信芳克待詔於金馬春高宴於栢梁觀鬪獸於
虎圈望窈窕於披香游西園兮登銅雀攀青璫兮眺
重陽講金華兮議宣室晝武帳兮夕文昌佩甘泉兮
履五柞簪杼指兮轍承光託後車兮侍華幄游渤海

翻飛不任且養凌雲翅俛仰弄清音所望浮丘子旦夕來相尋

夕行聞夜鶴

聽曉鴻曉鴻度將旦跨弱水之微瀾發成山之遠岸
休春歸之未幾傷此歲之云半出海漲之蒼茫入雲
途之瀾漫無東西之可辨孰遐邇之能算微昔見於
洲渚赴秋期於江漢集勁風於弱軀負重雪於輕翰
寒溪可以飲荒準可以竄溪水徒自清微容豈足翫
秋蓬飛兮未極塞草寒兮無色吳山高兮高難度越
水深兮深不可測羨明月之馳光顧征禽之駛翼伊
余馬之屢懷知君行之未極夜繇綿而難曉愁參差

而盈臆望山川悉無似唯星河猶可識孤鴈夜南飛
客淚夜沾衣春鴻旦暮返客子方未歸歲去歡娛盡
年來容貌衰攬衽形雖是撫臆事多違青綯雖長復
易解白雲誠遠詎難依

晨征聽曉鴻

去朝市朝市深歸暮辭北纓而南徂浮東川而西顧
逢天地之降祥值日月之重光伊吾行之未已非余
情之信芳克待詔於金馬春高宴於栢梁觀鬪獸於
虎圈望窈窕於披香游西園兮登銅雀攀青瓊兮眺
重陽講金華兮議宣室晝武帳兮夕文昌佩甘泉兮
履五柞簪枿兮轍承光託後車兮侍華幄游渤海

身與詩存 卷之二 十九
兮泛清漳天道有盈缺寒暑遞炎涼一朝賣玉碗眷
眷惜餘香曲池無復處桂枝亦銷亡清廟徒肅肅西
陵久茫茫薄暮余多幸嘉運重來昌黍稽郡之南尉
典千里之光貴別北芒於濁河戀橫橋於清渭望前
軒之早桐對南階之初卉唯余情之屢傷豈茲焉之
能慰眷昔日兮懷哉歲將暮兮歸去來 解佩去朝市
守山東山東萬嶺鬱青葱兩溪共一瀉水潔望如空
岸側青莎被巖間丹桂叢上瞻旣隱軫下睇亦溟濛
遠林響咆獸近樹聒鳴蟲路出若溪右澗吐金華東
萬仞倒危石百丈注懸淙掣曳瀉流電奔飛似白虹

洞井含清氣漏穴吐飛風玉寶膏滴瀝石乳室空籠
峭嶠塗彌險巖岨步纔通余捨平生之所愛歎暮年
之此逢欲一去而不還悵鄒衣之未褫揖林壑之清
曠事氓俗之紛詭幸帝德之方升值天綱之未毀旣
除舊而就新故化民而俗徙播趙俗以南徂扇齊風
以東靡乳雉方可馴流蝗庶能弭清心矯世濁儉政
救民侈秩滿撫白雲淹留事芝髓 被褐守山東

應王中丞思遠咏月

月華臨夜靜夜靜滅氛埃方暉竟戶入圓影隙中來
高樓切思婦西園遊上才網軒映珠綴應門照綠苔

洞房殊未曉清光信悠哉

上巳華光殿

於維盛世卽軒媯朝酆宴鎬復在斯朝光灼爍映蘭
動漾 小婉轉入細枝時鶯顧慕聲合離輕波微動
羽卮河宗海若生蛟螭浮梁徑度跨廻漪朱顏始洽
景將移安得壯士駐奔曦

怨歌行

時屯甯易犯俗險信難羣坎塹元淑賦頓挫敬通文
遽淪班姬寵夙寔賈生墳短俗同如此長歎何足云
悲哉行

旅遊媚年春年春媚遊人徐光旦垂彩和露曉凝津
時嚶起稚葉蕙氣動初蘋一朝阻舊國萬里隔良辰

泛永康江

長枝萌紫葉清源泛綠苔山光泛水至春色犯寒來
臨睨信永矣望美曖悠哉寄言幽閨妾羅袖勿空裁

詠竹櫝榔盤

梢風有勁質柔用道非一平織方以文穹成圓且密
薦羞雖百品所貴浮天實幸承歡醕餘甯辭嘉晏畢
餞謝文學離夜

漢池水如帶巫山雲似蓋澗汨背吳潮潺湲橫楚瀨

洞房殊未曉清光信悠哉

上巳華光殿

於維盛世卽軒媯朝酆宴鎬復在斯朝光灼爍映蘭池春風婉轉入細枝時鷺顧慕聲合離輕波微動羽卮河宗海若生蛟螭浮梁徑度跨廻漪朱顏始冶景將移安得壯士駐奔曦

怨歌行

時屯甯易犯俗險信難羣坎塹元淑賦頓挫敬通文遠淪班姬寵夙寔賈生墳短俗同如此長歎何足云悲哉行

漢
綱

旅遊媚年春年春媚遊人徐光旦垂彩和露曉凝津時嚶起稚葉蕙氣動初蘋一朝阻舊國萬里隔良辰

泛永康江

長枝萌紫葉清源泛綠苔山光泛水至春色犯寒來臨睨信永矣望美曖悠哉寄言幽閨妾羅袖勿空裁

詠竹檳榔盤

梢風有勁質柔用道非一平織方以文穹成圓且密薦羞雖百品所貴浮天實幸承歡醕餘甯辭嘉晏畢

餞謝文學離夜

漢池水如帶巫山雲似蓋澗汨背吳潮潺湲橫楚瀨

身與詩存 初集二
一望沮漳水甯思江海會以我徑寸心從君千里外

別范安成

生平少年日分手易前期及爾同衰暮非復別離時
勿言一樽酒明日難重持夢中不識路何以慰相思
效古

可憐桂樹枝單雄憶故雌歲暮異栖宿春至猶別離
山河隔長路路遠絕容儀豈云無可匹寸心終不移

庭雨應詔

出空甯可圖入庭倍難賦非烟復非雲如絲復如霧
霽柔裁欲垂霏微不能注雖無千金質聊爲一辰趣

初春

夾道覓陽春相將共携手草色猶自腓林中都未有
無事逐梅花空教信楊柳且復共歸來含情寄杯酒

春思

楊柳亂如絲綺羅不自持春草黃復綠客心傷此時
青苔已結洎碧水復盈淇日華照趙瑟風色動燕姬
襟前萬行淚故是一相思

傷春

弱草半抽黃輕條未全綠年芳被禁禦煙花繞層曲
寒苔卷復舒冬泉斷方續早花散凝金初露泣成玉

秋夜

月落宵向分紫烟鬱氛氳噎噎螢入霧離離鴈度雲
巴童暗理瑟漢女夜縫裙新知樂如是久要詎相聞

詠箎

江南簫管地妙響發孫枝殷勤寄玉指含情舉復垂
雕梁再三繞輕塵四五移曲中有深意丹誠君詎知

傷王蠲

元長秉竒調弱冠慕前蹤眷言懷祖武一簣望成峰
途艱行易跌命舛志難逢折風落迅羽流恨滿青松

傷劉渢

處和無近累天然有勝質蕭瑟負高情耿介懷秋實
義貴良爲重蘭摧非所恤一罷平生言甯知携手日

傷胡諧之

豫州懷風範綽然標雅度處約志不渝接廣情無忤
頡頏事刀筆紛綸遞朱素美志同山阿浮年迫朝露

傷謝朓

吏部信才傑文峯振竒響調與金石諧思逐風雲上
豈言陵霜質忽隨人事往尺璧爾何冤一旦同丘壤

傷庾杲之

左率馥時譽秀出冠朋僚聳茲千仞氣振此百尋條

一旦同丘壤

秋夜

月落宵向分紫烟鬱氛氳噓螢入霧離離鴈度雲
巴童暗理瑟漢女夜縫裙新知樂如是久要詎相聞

詠箎

江南簫管地妙響發孫枝殷勤寄玉指含情舉復垂
雕梁再三繞輕塵四五移曲中有深意丹誠君詎知

傷王蠲

元長秉竒調弱冠慕前蹤眷言懷祖武一簣望成峰
途艱行易跌命舛志難逢折風落迅羽流恨滿青松

傷劉渢

處和無近累天然有勝質蕭瑟負高情耿介懷秋實
義貴良為重蘭摧非所恤一罷平生言甯知攜手日

傷胡諧之

豫州懷風範綽然標雅度處約志不渝接廣情無忤
頡頏事刀筆紛綸遞朱素美志同山阿浮年迫朝露

傷謝眺

吏部信才傑文峯振竒響調與金石諧思逐風雲上
豈言陵霜質忽隨人事往尺璧爾何冤一旦同丘壤

傷庾杲之

左率馥時譽秀出冠朋僚聳茲千仞氣振此百尋條

卷二

缺筆

吳興詩存 卷二
蘊藉含文雅散朗溢風颺楸檟今已合容範尙昭昭

傷王謨

長史體閒任坦蕩無外求持身非詭遇應物有虛舟
心從朋好盡形爲歡宴留歡宴未終畢零落委山丘

傷虞炎

東南既擅美洛陽復稱才携手同歡宴比跡共遊陪
事隨短秀落言歸長夜臺

傷李珪之

少府懷貞節忘軀濟所奉吏道勤不息繁文長自擁
旣闕優孟歌身沒誰爲寵

傷韋景猷

韋叟識前載博物備戎華稅驂止營校淪跡委泥沙
始知庸聽局方悟大音賒

出重圍和傅昭

魯連揚一策陳平出六奇邯鄲風雨散白登烟霧維
排雲出九地陵定振五厄

秋晨羈怨望海思歸

分空臨澗霧披遠望滄流八桂暖如畫三桑眇若浮
烟極希丹水月遠望青丘

大言應令

吳興詩存
卷之二
三
蘊藉含文雅散朗溢風飈楸檟今已合容範尙昭昭

傷王謨

長史體間任坦蕩無外求持身非詭遇應物有虛舟
心從朋好盡形爲歡宴留歡宴未終畢零落委山丘

傷虞炎

東南旣擅美洛陽復稱才携手同歡宴比跡共遊陪
事隨短秀落言歸長夜臺

傷李珪之

少府懷貞節忘軀濟所奉吏道勤不息繁文長自擁
旣闕優孟歌身沒誰爲寵

五

缺筆

傷韋景猷

韋叟識前載博物備戎華稅驂止營校淪跡委泥沙
始知庸聽局方悟大音賒

出重圍和傅昭

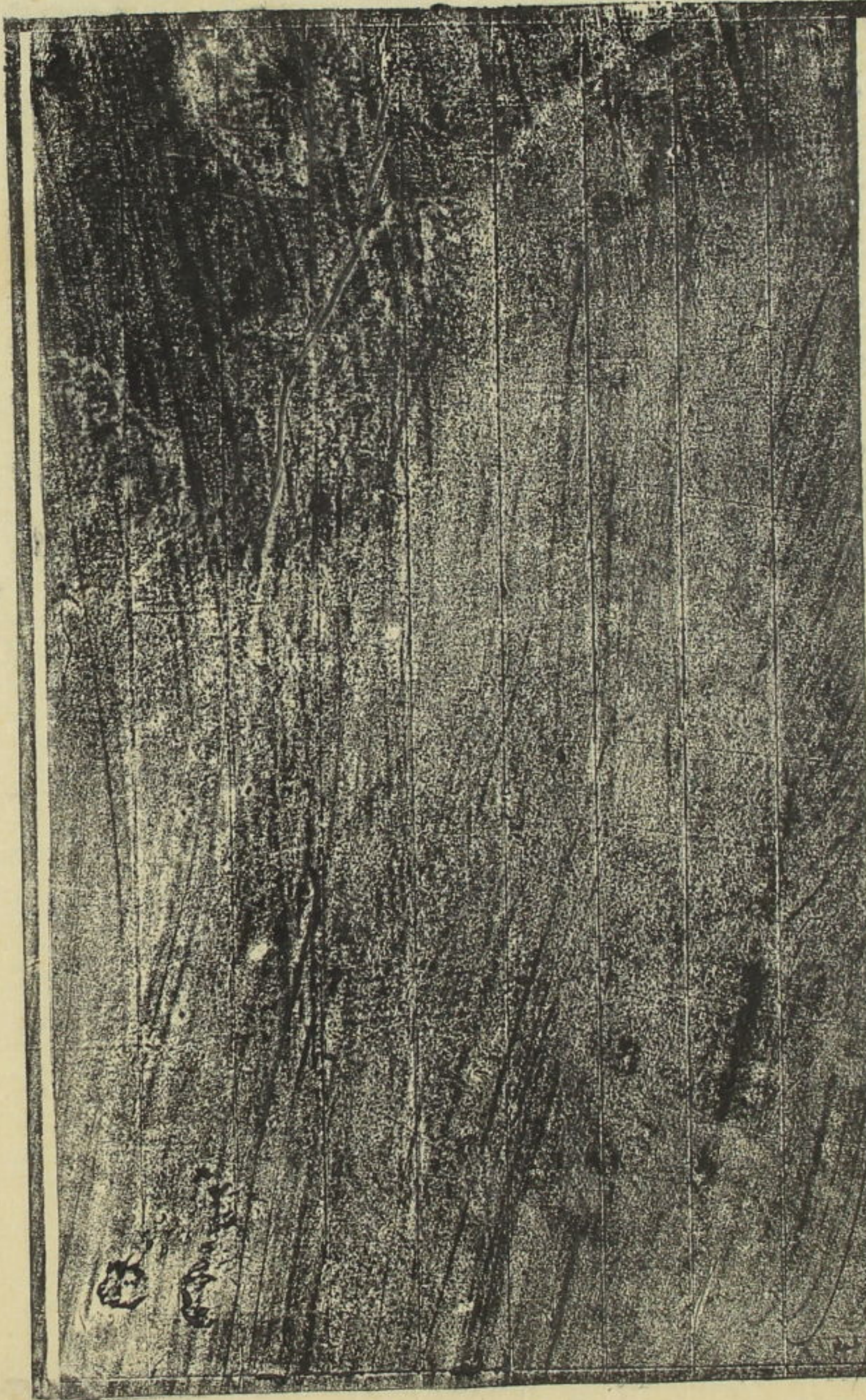
魯連揚一策陳平出六奇邯鄲風雨散白登烟霧維
排雲出九地陵定振五卮

秋晨羈怨望海思歸

分空臨澥霧披遠望滄流八桂曖如畫三桑眇若浮
烟極希丹水月遠望青丘

大言應令

吳興詩存 初集二
隘此大汎庭方知九垓局窮天豈彌指盡地不容足



韻

起

沈警字世明事蹟詳新湖州府志隱逸傳

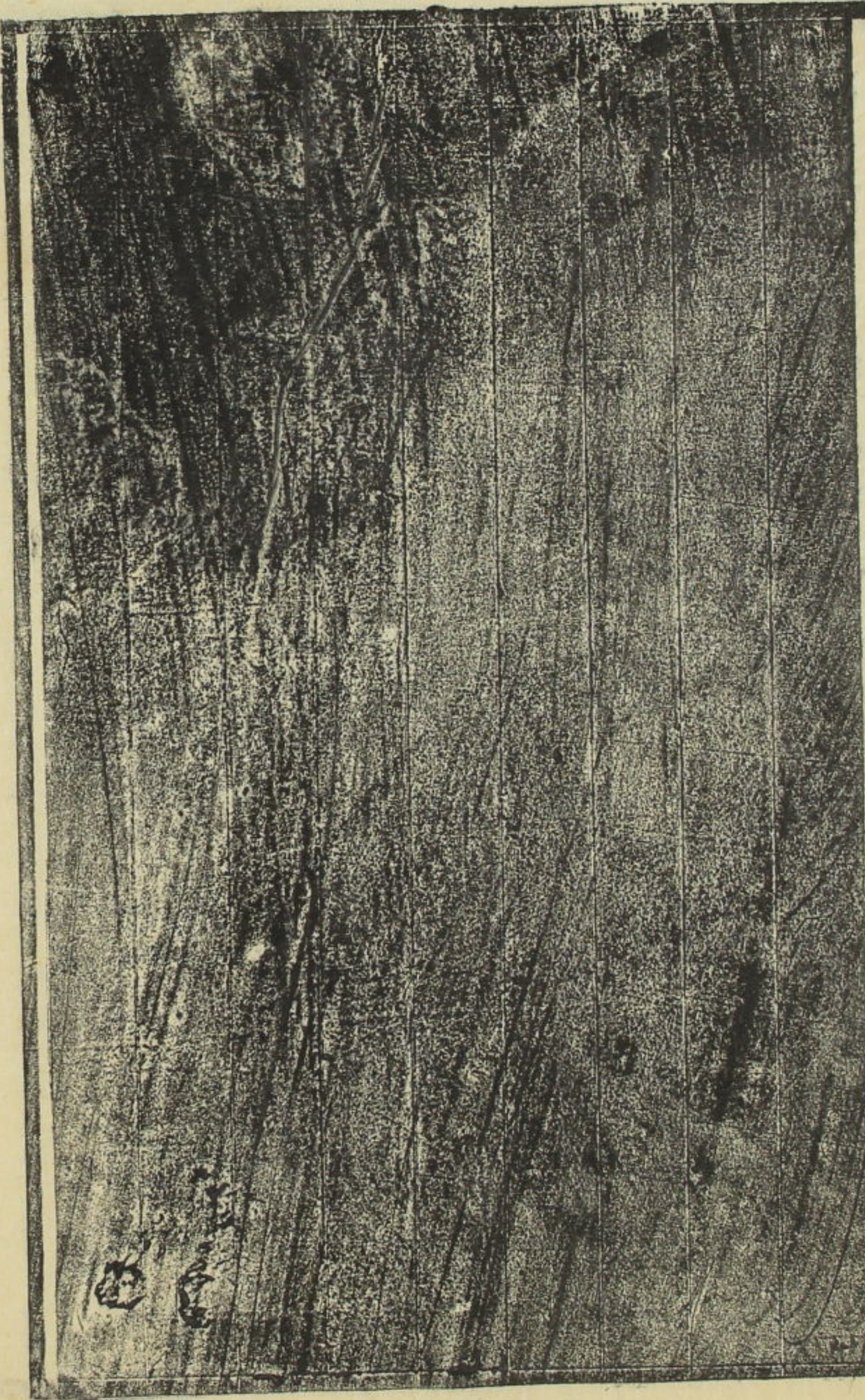
贈張神女

義 曾歷許多年張碩凡得幾時憐何意今人不如
暫來相見更無緣

離歌

直值行人心不平那宜萬里阻閨情只今隴上分流
水更泛從來嗚咽聲

吳興詩存 初集二
隘此大汎庭方知九垓局窮天豈彌指盡地不容足



沈警字世明事蹟詳新湖州府志隱逸傳

贈張神女

義曾歷許多年張碩凡得幾時憐何意今人不如
昔暫來相見更無緣

離歌

直值行人心不平那宜萬里阻閨情只今隴上分流
水更泛從來嗚咽聲

起贈

身與言不
沈旋字士規約之子也仕至南康內史謚恭事迹

附見梁書約傳

詠螢

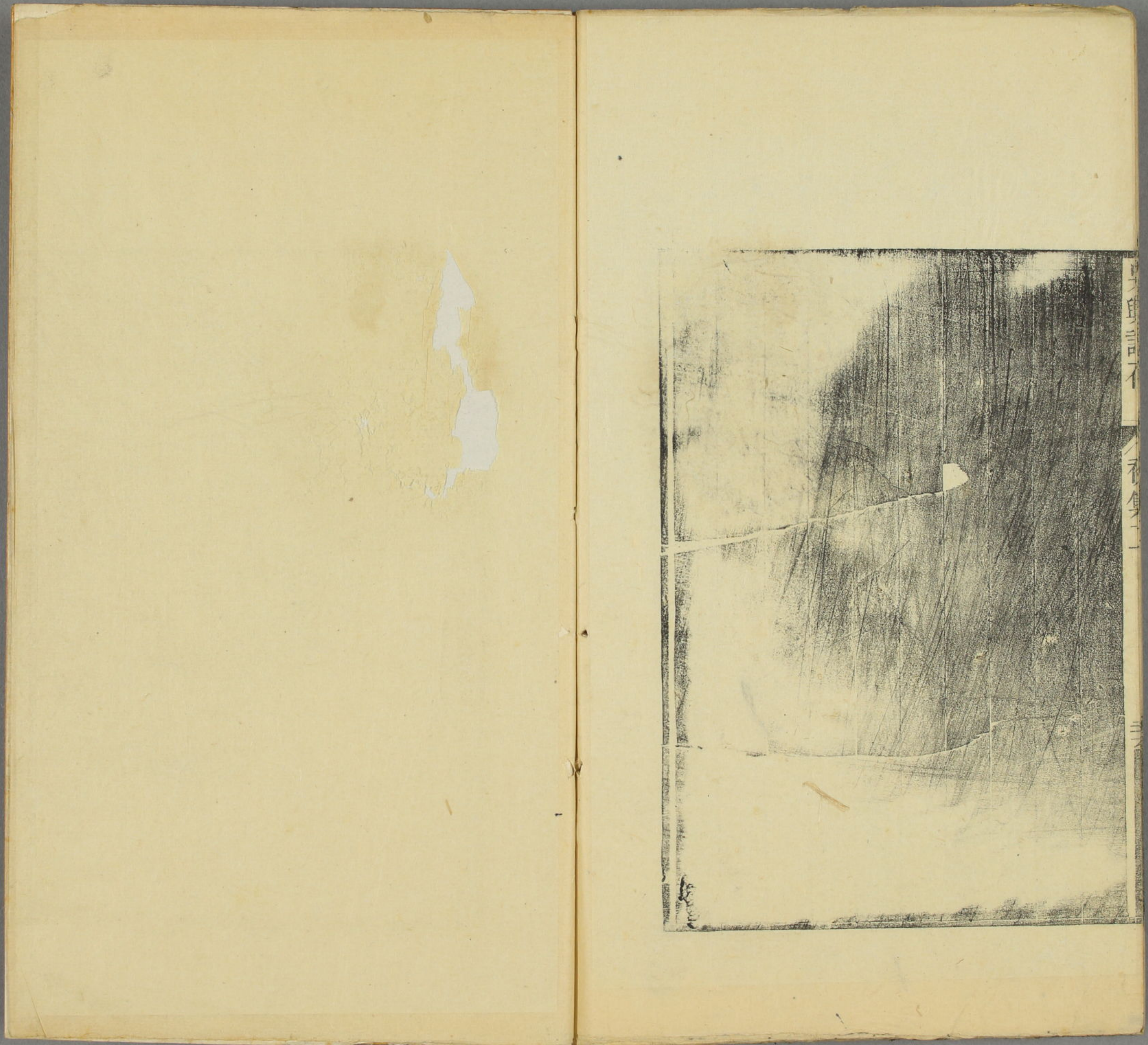
火中變腐草明滅靡恒調雨墜弗虧光陽昇反奪照
泊樹類奔星集草疑餘燎望之如可灼攬之徒有耀

沈趨字孝鯉約次子也位黃門郎附見梁書沈約
傳

詠雀

體薄少滋腴色淺非丹翠不懼越王羞甯懷秦后珥
傍簷葺寒草循場啄餘穗且欣大厦成焉須鴻鵠志
詠霧

窈鬱蔽園林依霏被軒牖睇有始疑空瞻空復如有
遊蛇隱遙漢文豹棲南阜既殊三五輝遠望徒延首



皇
朝
詩
不
卷
之
一

三

