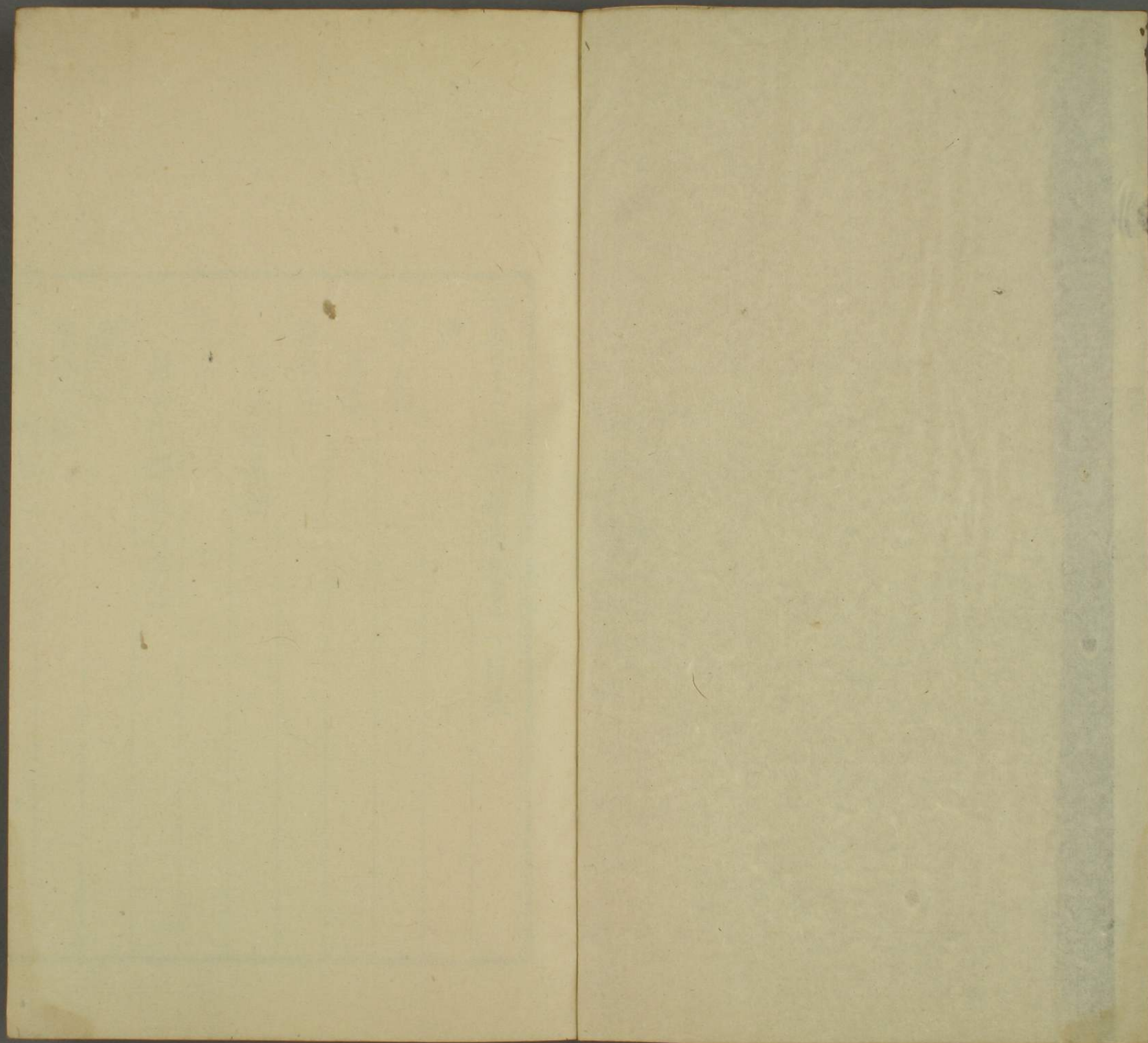




18
988
15





門一和18
號 222
卷 15



采菽堂古詩選補遺卷之一目次

漢

霍去病

琴歌

趙飛燕

歸風送遠操

孔融

離合作郡姓名字詩

魏

陳思王植

鼙舞歌三首

劉楨

失題二首

左延年

從軍行

阮籍

詠懷詩二十五首

晉一

成公綏

中宮詩

傅元

短歌行

飲馬長城窟行

放歌行

古詩

裴秀

大蜡詩

棗據

答阮得猷

何邵

洛水祖王公應詔

李密

賜餞東堂詔令賦詩

陸機

百年歌十首

贈弟士龍十章

尸鄉亭

陸雲

答兄平原

鄭曼季

南山五章

潘尼

送盧景宣詩

左思

贈妹九嬪悼離詩

張載

贈虞顯度

招隱詩

夏侯湛

江上泛歌

曹嘉

贈石崇詩

石崇

答曹嘉詩

周處

詩一首

郭璞

游仙詩二首

失題

楊方

合歡詩二首

雜詩

熊甫

別歌

孫綽

表哀詩

江道

詠秋

詠貧

庾闡

孫登隱居詩

三月三日

觀石鼓

登楚山

衡山

採藥詩

袁宏

詠史二首

采菽堂古詩選補遺

卷之一

虎林陳祚明亂倩父評選

漢

霍去病

大將軍衛青姊子也善騎射再從大將軍為票姚校尉封冠軍侯後為票騎將軍數

有功益封萬二千戶為大司馬

琴歌

去病益封秩祿與大將軍等於是志得意歡而作歌

四夷既護

一作獲

諸夏康兮國家安寧樂無

一作未

央兮

載戢干戈弓矢藏兮麒麟來臻鳳凰翔兮與天相保

永無疆兮親親百年各延長兮

去病琴歌飛燕歸風送遠操尚可誦惟相

如鳳求凰偽作也伯鸞思高慨不成句故不錄

補遺

趙飛燕

本長安宮人屬陽阿主家學歌舞成帝過主見而悅之召入為婕妤後立為后

歸風送遠操

后有寶琴曰鳳凰皆以金玉隱起為龍鳳螭鸞古賢列女之象亦善

為歸風送遠之操

涼風起兮天隕霜懷君子兮渺難望感予心兮多慨

慷

孔融

離合作郡姓名字詩

漁父屈節水潛匿方

離魚字

與昔進止出行施張

離日字魚

日合

呂公磯釣闔口渭傍

離口字

九域有聖無土不王

離或字口

好是正直女回於匡

離子字

海外有教隼逝

鷹揚

當離乙字恐古文與今文不同合成孔也

六翮將奮羽儀未彰

離高字

虵龍之螫俾也可忘

離虫字合成融

玫瑰隱曜美玉韜光

去玉

成文不須合

無名無譽放言深藏

離與字

按轡安行誰謂路

長

離才字合成舉○此離合詩之祖語大雅可誦

魏

陳思王植

鞞舞歌三首

大魏篇

大魏應靈符天祿方甫始聖德致泰和神明為驅使
左右宜供養中殿宜皇子陛下長壽考羣臣拜賀咸

古詩選

卷之一

二

一詩選 補遺
悅喜積善有餘慶寵祿固天常衆喜填門至臣子蒙
福祥無患及陽遂輔翼我聖皇衆吉咸集會凶邪姦
惡並滅亾黃鵠遊殿前神鼎周四阿玉馬克乘輿芝
蓋樹九華白虎戲西除舍利從辟邪騏驎躡足舞鳳
皇拊翼歌豐年大置酒玉樽列廣庭樂飲過三爵朱
顏暴已形式宴不違禮君臣歌鹿鳴樂人舞鞀鼓百
官雷抃讚若驚儲禮如江海積善若陵山皇嗣繁且
熾孫子列曾立羣臣咸稱萬歲陛下長壽樂年御酒
停未飲貴戚跪東廂侍人承顏色奉進金玉觴此酒
亦真酒福祿常聖皇陛下臨軒笑左右咸歡康杯來

一何遲羣僚以次行賞賜累千億百官並富昌

率筆亦暢

精微篇

精微爛金石至心動神明杞妻哭死夫梁山爲之傾
子丹西質秦烏白馬角生鄒衍囚燕市繁霜爲夏零
關東有賢女自字蘇來卿壯年報父仇身沒垂功名
女休逢赦書白刃幾在頸俱上列仙籍去死獨就生
大倉令有罪遠徵當就拘自悲居無男禍至無與俱
緹榮痛父言荷擔西上書盤桓北闕下泣淚何漣如
乞得并姊弟沒身贖父軀漢文感其義肉刑法用除
其父得以免辯義在列圖多男亦何爲一女足成居

簡子南渡河津吏廢舟船執法將加刑女媚擁權前
妾父聞君來將涉不測淵畏懼風波起禱祝祭名川
備禮饗神祇爲君求福先不勝醑祀誠至今犯罰艱
君必欲加誅乞使知罪誓妾願以身代至誠感蒼天
國君高其義其父用赦原河激奏中流簡子知其賢
歸聘爲夫人榮寵超後先辨女解父命何況健少年
黃初發和氣明堂德教施治道致太平禮樂風俗移
刑措民無枉怨女復何爲聖皇長壽考景福常來儀

惟一女足成居句
不自然餘語可謂

孟冬篇

孟冬十月陰氣厲清武官誡田講旅統兵元龜襲吉
元光著明蚩尤蹕路風弭雨停乘輿啓行鸞鳴幽軋
虎賁采騎飛象珥鶡鐘鼓鏗鏘簫管嘈喝萬騎齊鑣
千乘等蓋夸山填谷平林滌藪張羅萬里盡其飛走
趨趨狡兔揚白跳翰獵以青骹掩以脩竿韓盧宋鵠
呈才騁足噬不盡縹牽麋倚鹿魏氏發機養基撫弦
都盧尋高搜索猴猿慶忌孟賁蹈谷超巒張目決背
髮怒穿冠頓熊扼虎蹴豹搏龜氣有餘勢負象而趨
獲車旣盈日側樂終罷役解徒大饗離宮亂曰聖皇
臨飛軒論功校獵徒死禽積如京流血成溝渠明詔

大勞賜大官供有無走馬行酒醴驅車布肉魚鳴鼓
舉觴爵擊鐘酌無餘絕網一作網縱麟虜弛罩出鳳雛
收功在羽校威靈振鬼區陛下長懽樂永世合天符

劉楨

失題二首

昔君錯畦時東土有素木條柯不盈尋一尺再三曲
隱生冥翳林倥傯自迫束得託芳蘭苑列植高山足

關

其二

青青女蘿草上依高松枝幸蒙庇養恩分惠不可貲

風雨雖急疾根株不傾移

關○俱有造感亦自成章

左延年

從軍行

苦哉邊地人一歲三從軍三子到燉煌二子詣隴西

五子遠鬪去五婦皆懷身

關

阮籍

詠懷詩二十五首

西方有佳人皎若白日光被服織羅衣左右珮雙璜

修容耀姿美順風振微芳登高眺所思舉袂當集作向

朝陽寄顏雲霄間揮袖凌虛翔飄飄恍惚中流眄顧

我傍悅懌未交接晤言用感傷感今懷古有西方美人之思○情有在而未能通也如必申達其情則不能容矣

其二

拔劍臨白刃安能相中傷但畏工言子稱我三江旁
飛泉流玉山懸車棲扶桑日月徑千里素風發微霜
勢外編路有窮達咨嗟安可長夫顯陵者易防暗中而畏工言三江旁之云故謬其辭或別有寄也飛泉水逝懸車日逝不覺時序暗移勢路變矣

其三

一日復一夕一夕復一朝顏色改平常精神自損消

胷中懷湯火變化故相招萬事無窮極一作知謀苦

不饒但恐須臾間魂氣隨風飄終身履薄冰誰知我

心焦固將有待而維輓之恐河清難俟耳

其四

誰言萬事難逍遙可終生臨堂翳華樹悠悠念無形

彷彿思親友倏忽復至冥寄言東飛鳥可用慰我情

臨堂翳樹逍遙矣而念於無形終不能忘夫晝夜相推意者冥復明乎

其五

嘉時在今辰零雨灑塵埃臨路望所思日夕復不來

人情有感慨蕩漾焉能排揮涕懷哀傷辛酸誰語哉

與四愁同慨
固難語人

其六

炎光延萬里洪川蕩湍瀨彎弓掛扶桑長劍倚天外
泰山成砥礪黃河為裳帶視彼莊周子榮枯何足賴
捐身棄中野烏鳶作患害豈若雄傑士功名從此大
不憚捐身以赴
功名冀得一當

其七

混元生兩儀四象運術璣暉日布炎精素月垂景輝
晷度有昭回哀哉人命微飄若風塵逝忽若慶雲晞
脩齡適余願光寵非已威安期步天路松子與世違

焉得凌霄翼飄緇登雲潛嗟哉尼父志何為居九夷

非已命冀延故曰光寵非已威倘得長與保
守是不能忘故居而俟之不遽動乘桴之念

其八

儔物終始殊脩短各異方琅玕生高山芝英耀朱堂
熒熒桃李花成蹊將夭傷焉敢希千術三春表微光
自非凌風樹憔悴烏一作要有常謂世榮亦不常不
若後凋之有定

其九

步遊三衢傍惆悵念所思豈為今朝見恍惚誠有之
澤中生喬松萬世未一作安可期高鳥摩天飛凌雲共
遊嬉豈有孤行士垂涕悲故時澤中乃復生喬松耶
不可期其見而或有

之故思之而悲
然世豈有此悲

其十

丹心失恩澤重德喪所宜善言焉可長慈惠未易施
不見南飛燕羽翼正差池高子怨新詩三閭悼乖離
何為混沌氏倏忽體貌隳思澤慈惠予之權而失太阿可歎也後半另一意小
弁憂國三閭哀若絲有此情混沌鑿矣讀大人先生傳遺棄六合何得哀傷洞心得不然耶

其十一

十日出暘谷弭節馳萬里經天耀四海倏忽潛濛汜
誰言焱炎久遊沒河疑是行俟逝者豈長生亦去荆
與杞千歲猶崇朝一餐聊自已一作百金子是非得失間

焉足相譏理計利知術窮哀情遽一作能止幾欲置之忽復

其十二

夸談快憤懣情一作情慵發煩心西北登不周東南望
鄧林曠野彌九州崇山抗高岑一餐度萬世千歲再
浮沈誰云玉石同淚下不可禁初見本超超所不能已於情者運改同戚

其十三

貴賤在天命窮達自有時婉孌佞邪子隨利來相欺
孤思損惠施但為讒夫蚩鶴鳴雲中載飛靡所期
焉知傾側士一旦不可持假以權而因奪之傾側誠可嫉

其十四

驚風振四野迴雲陰堂隅牀帷為誰設几杖為誰扶
 雖非明君子豈關桑與榆世有此輩曠苴苴將焉如
 翩翩從風飛悠悠去故居離麾玉山下遺棄毀與譽
時猶未知桑榆之收任之而已不求
 智士如公者圖維相憤歎而欲去

其十五

少年學擊刺集作劍妙伎過曲城英風截雲霓超世發
 奇聲揮劍臨沙漠飲馬九野荆旗幟何翩翩但聞金
 鼓鳴軍旅令人悲烈烈有哀情念我平常時悔恨從
 此生所學無所用
 以此興感

其十六

北臨乾昧谿西行遊少任遙顧望天津駘蕩樂我心
 綺靡存亾門一遊不再尋儻遇晨風鳥飛駕山南一作
 東林潏潏搖光中忽忽肆荒淫休息晏清都超世又
 誰禁世固不能測此即大人先生論意然倘
 遇晨風又何所指置之而終不置之也

其十七

有悲則有情無悲亦無思集作無情
 亦無悲苟非嬰網罟何
 必萬里畿翔風拂重霄慶雲招所晞灰心寄枯宅曷
 顧人間姿始集作曲得忘我難焉知默自遺幾於聞道
 有託而逃

哉

其十八

橫術有奇士黃駿服其箱朝起瀛州野日夕宿明光
 再撫四海外羽翼自飛揚去置世上事豈足愁我腸
 一去長離絕千歲復相望超超乎遺一世長離絕而復相望是終不能忘也

其十九

猗歟上世士恬淡志安貧季葉道陵遲馳騫紛垢塵
 甯子豈不類揚歌誰肯列一作詢 栖栖非我偶徨徨非
 已倫咄嗟榮辱事去來味道真道真信可娛清潔存
 精神巢由抗高節從此適河濱百計以自遣也甯子無道則愚不辭也揚
歌豈投閣之請乎本抱此志而滂滌以道真然終執高節無苟諧也

其二十

梁東有芳草一朝再三榮色容豔姿美光華耀傾城
 豈為明哲士妖蠱諂媚生輕薄在一時安知百世名
 路端嫵媚子但恐日月傾焉見冥靈木悠悠竟無形

此意極顯

其二十一

秋駕作稅駕者誤 安可學東野窮路旁綸深魚淵潛增設
 鳥高翔汎汎乘輕舟演漾靡所望吹噓誰以益江湖
 相捐忘都冶難為顏脩容是我常茲年在松喬恍惚
 誠未央莊子逸篇尹儒學御三年而無所得夜夢受秋駕明日往朝師師曰今將教子以秋駕注

古詩選 補遺
日秋駕法駕也。○秋駕難學自顧非良御七聖猶迷時亦不可為惟道遙以自全茲年齊松喬然終異都冷火滅脩容身雖全乃不能非恍惚所謂忽忽如有所失也

其二十二

咄嗟行至老僂俛常苦憂臨川羨洪波同始異支流
百年何足言但苦怨與讐讐怨者誰予耳日還相差
聲色為胡越人情自逼迢招彼玄通士去來歸羨遊
同始異支流雖異未異也歛相胡越則以怨報矣何可堪歸羨遊疑誤

其二十三

昔有神仙士乃處射山阿乘雲御飛龍噓噉音機小食
也瓊華可聞不可見慷慨歎吞嗟自傷非儔類愁苦

來相加下學而上達忽忽將如何乃誠有不能忘情之歎或未見性聞

道耶推此惓惓下學而已猶脩容是我常之意

其二十四

昔有神仙者羨門及松喬喻習九陽間升遐噉雲霄
人生樂久長百年自言遼白日隕隅谷一夕不再朝
豈若遺世物登明遂飄颻不復相望明知之矣故云然

其二十五

墓前熒熒者木槿耀朱華榮好未終朝連颺隕其葩
豈若西山草琅玕與丹禾垂影臨增城餘光照九阿
寧微少年子日久難吞嗟世榮定不如忠名之彰少年子乃不知之良可悲○

詠懷詩反覆閱何止十過初所登尚少正選殊覺闕
畧至壬子冬復一一尋味知篇篇有意向特未能悉
解故有所去取耳今冥心體之無言非血淚也阮公
忘情人胡為無言非血淚至此忠誠不可滅沒益多
收之所刪者纔不成章五
首嗚呼讀者亦知感歎夫

晉一

成公綏

字子安東郡白馬人也少有俊才詞賦甚
麗張華雅重綏薦為太常博士歷祕書郎

遷中書郎每與華
受詔並為詩賦

中宮詩

按樂府載張華晉中宮
所歌一首體與此同

天地不獨立造化由陰陽乾坤垂覆載日月曜重光
治國先家道立教起閭房二妃濟有虞三母隆周王
塗山興大禹有莘佐成湯齊晉霸諸侯皆賴姬與姜

關雎思賢妃此言安可忘

有樂府遺音雖乏
名言喜其莊雅

傅玄

短歌行

長安高城層樓亭亭千雲四起上貫天庭蜉蝣何整
行如軍征蟋蟀何感中夜哀鳴蚍蜉愉樂粲粲其榮
寤寐念之誰知我情昔君視我如掌中珠何意一朝
棄我溝渠昔君與我如影與形何意一去心如流星
昔君與我兩心相結何意今日忽然兩絕

氣後三段淋漓竟
如此住章法亦高

飲馬長城窟行

古詩選

卷之一

七

青青河邊草悠悠萬里道草生在春時遠道還有期
 春至草不生期盡歎無聲感物懷思心夢想發中情
 夢君如鴛鴦比翼雲間翔既覺寂無見曠如參與商
 夢君結同心比翼遊北林既覺寂無見曠如商與參
 河洛自用固不如中岳安回流不及返浮雲往白還
 悲風動思心悠悠誰知者懸景無停車忽如馳駟馬
 傾耳懷音響轉目淚雙墮生存無會期要君黃泉下
期盡歎無聲拙極不成語河洛自用固亦不安安夢
 君二段淋漓有姿一結情悲調高振起通章其他句
 亦差健

放歌行

靈龜有枯甲神龍有腐鱗人無千歲壽存質空相因
 朝露尚移景促哉水上塵丘塚如履綦不識故與新
 高樹來悲風松柏垂威神曠野何蕭條顧望無生人
 但見狐狸迹虎豹自成羣孤雛攀樹鳴離鳥何繽紛
 愁子多哀心塞耳不忍聞長嘯淚雨下太息氣成雲
哀音颯沓出以健響殊可誦垂威神三字是奏句可
 厭○右三首初皆以疵句損之覆閱時其佳處終不
 忍割故又錄

古詩

東方大明星光景照千里少年舍家遊思心晝夜起

健異

古詩選

補遺

裴秀

字季彥河東聞喜人也八歲能著文大將軍辟為掾遷黃門侍郎晉受禪封鉅鹿公後累遷左光祿司空卒諡元公配食宗廟

大蜡詩

日躔星紀大呂司辰元象改次庶眾更新歲事告成
八蜡報勤告成伊何年豐物阜豐禋孝祀介茲萬祐
一作景福報勤伊何農功是歸穆穆我后矜茲烝黎宣力
蓄畝沾體暴肌飲饗清祀四方來綏充牣郊甸鱗集
京師交錯貿遷紛葩相追摻袂成幕連衽成帷有肉
如丘有酒如泉有肴如林有貨如山率土同懽和氣
來臻祥風叶順降祉自天方隅清謐嘉祚日延與民

優游享壽萬年

抒寫淋漓想見昇平景象

棗據

答阮得猷

友朋顧之貽我良箴玩之無斃終詠斯音燕鼎在舟
雖重不沈庶憑嘉謨高迹可尋 佳喻

何邵

洛水祖王公應詔

穆穆聖王體此慈仁友于之至通於明神遊宴綢繆
情戀所親薄云餞之於洛之濱嵩崖巖巖洪流湯湯
春風動襟歸鴈和鳴我后饗客鼓瑟吹笙舉爵惟別

聞樂傷情嘉宴既終白日西歸羣司告旋鸞輿整綬

我皇重離頓轡驂駢臨川永歎酸涕霑頤崇恩感物

左右同悲

晉初多好為四言大體蹈襲大小雅之句之於思致此章稍有風度立言亦復得體

李密

字令伯犍為武陽人少仕蜀為郎蜀平徵為太子洗馬以祖母劉年高表辭劉終復洗馬

出為溫令遷漢陽太守

賜餞東堂詔令賦詩

密望內轉不得賦詩云云武帝忿之於是都官從事

奏免密官

人亦有言有因有緣官無中人不如歸田明明在上

斯語豈然

關○言亦迴護矣而不能掩者其情懟也詩可以怨怨生於忠愛雖沉痛言之可也

怨生於已私難委曲隱抑欲掩彌彰故詩言志志無不立見於詩性情得正之為貴○為君者於此可以

鑒果有中人場寵否乎其人果可用否乎可用而不用其感憤宜也奈何罪之且可用而不用必有不立用而用者中人悞我多矣若之何不思

陸機

百年歌十首

一十時顏如薜華擘有暉體如飄風行如飛變彼孺

子相追隨終朝出遊薄暮歸六情逸豫心無違清酒

漿炙奈樂何清酒漿炙奈樂何

二十時膚體彩澤人理成美目淑貌灼有榮被服冠

帶麗且清光車駿馬遊都城高談雅步何盈盈清酒

漿炙奈樂何清酒漿炙奈樂何

三十時行成名立有令聞力可扛鼎志干雲食如漏
卮氣如熏辭家觀國綜典文高冠素帶煥翩紛清酒
漿炙奈樂何清酒漿炙奈樂何

四十時體力克壯志方剛跨州越郡還帝鄉出入承
明擁大璫清酒漿炙奈樂何清酒漿炙奈樂何

五十時荷旄仗節鎮邦家鼓鐘嘈囀趙女歌羅衣絳
粲金翠華言笑雅舞相經過清酒漿炙奈樂何清酒
漿炙奈樂何

六十時年亦耆艾業亦隆驂駕四牡入紫宮軒冕婀娜
娜翠雲中子孫昌盛家道豐清酒漿炙奈樂何清酒

漿炙奈樂何

七十時精爽頗損膂力愆清水明鏡不欲觀臨樂對

酒轉無歡攬形集作羞髮獨長歎集作脩

八十時明已損目聰去耳前言往行不復紀辭官致
祿歸桑梓安車駟馬入舊里樂事告終憂事始

九十時日告耽瘁月告衰形體雖是志意非言多謬
誤心多悲子孫朝拜或問誰指景玩日慮安危感念
平生淚交揮

百歲時盈數已登肌肉單四支百節還相患目苦濁
鏡口垂涎呼吸頓感反側難茵褥滋味不復安存此以備

一體未
有佳處

贈弟士龍十章

見陸雲集題
曰兄平原贈

余弱年夙孤與弟士龍銜恤喪庭續會通王
命墨經卽戎時並縈髮悼心告別漸歷入載
家邦顛覆凡厥同生凋落殆半收迹之日感
物興哀而龍又先在四時迫當和載二昆不
容道遙舍痛束徂遺情西慕
故作是詩以寄其哀苦焉

於穆余宗稟精東嶽誕育祖考造我南國南國克靖
實絲洪績惟帝念功載繁其錫其錫惟何元冕袞衣
金石假樂旄鉞授威匪威是信稱平遠德奕世台衡
扶帝紫極

篤生三昆克明克俊遵塗結轍承風襲問帝曰欽哉

纂戎列祚雙組式帶綬章載路卽命荆楚對揚休顧
肇敏厥績武功聿舉烟燼芳素綢繆江滸昊天不弔
胡寧棄予

嗟予人斯胡德之微闕德遺軌則此頑違王事匪鹽
於旆屢振委籍舊戈統厥征人所祈征人載肅載閑
駉駉戎馬有飛有翰昔子翼考惟斯伊撫今予小子
繆尋末緒

有命自天崇替靡常王師乘運席卷江湘雖守
守從武臣守局下列譬彼飛塵洪波雷擊與衆同泯
顛跋西夏收迹舊京俯慚堂構仰惟先靈孰云忍媿

寄之我情

席卷江湘下三句非
惟有脫亦且有訛

伊我俊弟咨爾士龍懷襲瑰璋播殖清風非德莫勤
非道莫弘垂翼東畿耀穎名邦綿綿洪統非爾孰崇
依依同生恩篤情結義存並濟胡樂之悅願爾偕老
攜手黃髮

昔我西征扼腕川潛掩涕卽路耀袂長辭六龍促節
逝不我待自往迄茲曠年八祀悠悠我思非爾焉在
昔並垂髮今也將老銜哀茹感契闊充飽嗟我人斯
胡郵之早契闊充飽蓋言食
憂如食言之意
天步多艱性命難誓常懼隕斃孤魂殊裔存不阜物

沒不增壤生若朝風死猶絕景視彼浮遊方之僑客
眷此黃廬譬之斃宅匪身是亮會伊惜其惜伊何
言紆其思其思伊何悲彼曠載浮遊卽蜉蝣斃宅意
新○沒不增壤亦異
出車戒塗言告言歸蓐食驚駕夙興宵馳濛雨之陰
照月之輝陸陵峻坂川越洪漪爰屆爰止步彼高堂
失爾羽邁良願中荒我心永懷匪悅匪康

昔我斯逝兄弟孔仁今我來思或彫或疚昔我斯逝
族有餘榮今我來思堂有哀聲我行其道鞠爲茂草
我履其房物存人亾拊膺涕泣血淚彷徨
企佇朔路言送爾歸心存言宴日想容輝迫彼窳窳

載驅東路繼其桑梓肆力丘墓婉兮變兮興懷罔極
眷言顧之使我心惻此平原生平言情之作也觀其
不敢盡言處用心良悲頗復條
穩

尸鄉亭

詩彙作顏
之推者非

東遊觀鞏洛逍遙丘墓間秋草漫長柯寒水入雲烟
發軫有夙宴息駕無愚賢末二句意
警語蒼

陸雲

答兄平原

伊我世族太極降精昔在上代軒虞篤生厥生伊何
流祚萬齡南嶽有神乃降厥靈誕鍾祖考徹茲神明

運步玉衡仰和太清賓御四門旁穆紫庭紫庭既穆
威聲爰振厥振伊何播化殊鄰清風攸被率土歸仁
彤弧所彎萬里無塵功昭王府帝庸厥勲黃鉞授征
錫命頻繁闕如虓虎肅茲三軍光若辰跼亮彼公門
仍世上司芳流慶純雲和所產爰育二昆誕豐岐嶷
夙邁令聞令聞伊何休音允臧先公克構乃崇斯堂
耀穎上京發跡扶桑戎車山征時惟鷹揚鷹揚既昭
勲庸克邁天子命我鎮弼於外在作扞城以表南裔
降災匪鷁景命顛沛惟我賢昆天姿秀生含奇播殊
明德惟馨太陽散氣乃稟厥和山川垂度爰則厥遐

厥遐伊何惟光惟大惟大伊何如岱如涓恢此廣淵
廓彼洪懿弘道惇德淵哉爲器統我先基弱冠慷慨
將弘祖業實崇奕世咨予頑蒙蕞爾弱才沈耀立渚
挹庇雲洪陶化靡移固陋于茲瞻仰洪範實忝先基
巍巍先基重規累構赫赫重光遐風激鷺昔我先公
爰造斯猷今我六蔽匪崇克扶悠悠大道載邈載遐
洋洋淵源如海如河昔我先公斯綱斯紀今我末嗣
乃傾乃圯世業之積自予小子仰媿靈丘銜憂沒齒
憂懷惟何顧景惟塵峩峩高蹤眇眇賀辰明德繼體
莫非哲人今我頑鄙規範靡遵仍世載德荒之予身

莫峻匪岳有峻斯登莫高匪雲有高斯凌矧我成基
匪克階升立黃長坂載寐載興豈敢憚行哀此負乘
苾苾高山自予積之濟濟德義匪予懷之終銜永負
于其媿而昔予言曠汎舟東川銜憂告辭揮淚海濱
羲陽趣駕炎華電征自我不見邈哉八齡悠思迥望
寤言通靈昔我往矣辰在東嶠今我于茲日薄桑榆
銜艱遘愍困瘁殷憂哀矣我世匪蒙靈休開元迄茲
震興迭微弱風隱駭海水羣飛王旅南征闡耀靈威
予昆乃播爰集朔土載離永久其毒太苦上帝休命
駕言其歸多我遘愍振蕩朔垂羈繫殊俗初願用違

嚴駕東征肅邁林野夕秣乘馬朝整僕旅矯矯乘馬
載驅載馳漫漫長路或降或階晨風夙零朝不遑飢
傾景儵墜夕不存罷雖有豐草匪釋奔駟雖有重陰
匪遑遐寐熒熒僕夫悠悠遙征經彼喬木有鳥嚶鳴
微物識儕矧伊有情樂茲棠棣實歡友生既至既覲
滯思曠年曠年殊域覲未浹辰恨其永懷憂心孔艱
天地永久命也難長生民忽霍曷去其常我之既存
靡績靡紀乾坤難並寂焉其已生若電激沒若川征
存媿松柏逝慚生靈匪吝性命實悼徒生苟克析薪
豈憚冥冥瞻企皇極徼福上天冀我友生要期永年

昔我先公邦國攸興今我家道綿綿莫承昔我昆弟
如鸞如龍今我友生凋俊墜雄家哲永徂世業長終
華堂傾構廣宅積塘高門降衡脩庭樹蓬感物悲懷
愴矣其傷惇仁汜愛錫予好音晞光懷寶煥若南金
披華玩藻曄若翰林詠彼清聲被之瑟琴味此殊響
慰之予心弘懿忘鄙命之反覆敢投桃李以報寶玉
冀憑光蓋編諸末錄初謂此詩重複杳拖都無結構
以是芟之及再爲披閱想二陸
兄弟萬緒千悲無能直寫傾吐蘊結不得已而託之
繁靡之音此中亦殊多可悲也○反復自責但媿不
能負荷則家國之
悲舉在其中矣

鄭曼季

南山五章

陸士龍贈鄭曼季詩四首曼季答詩亦四首鴛鴦一首正集已逸蘭林中

陵不錄

南山酬至德也有退仕衡門脩道以養和棄物以存神民思其治士懷其德或思置之列位或思從之信宿詩人嘉與此賢當年相遇又屢獲德音情歡心至故作是詩焉

陟彼南山言采其蕭樂只君子邦家之翹克茂厥猶

輔德是収耽道以儉廣愛以周嗟我懷人永好千秋

瞻道二句存作意

瞻彼江潭言釣其鱖有美碩人自公退處羔裘逍遙

輶德是舉白駒遯時世事孰與思我倚人寘之晉序

有客信信獨寐寤語

天高地卑玄黃烟熅人道交泰自昔先民耽文合好

輔德與仁管叔罕僑曠世難鄰脩組施結玄弁生塵

咨我與子邁會當身琴瑟在御永愛纏綿低徊生致

瞻彼江澳言詠其潭所謂伊人在水之陰養和以泰

樂道之潛錦衣尚綱至樂是耽興言永思繫懷所欽

愛而不見獨寐寤吟

詩以言志先民是經乃惠佳訊德音惟馨欽詠繁藻

永結中情華文傷實世士所營達人神化反之混冥

交棄其數言取其誠思與哲人獨寶其貞雅音藹如

潘尼

補遺
送盧景宣詩

楊朱焉所哭岐路重別離
屈原何傷悲生離情獨哀
知命雖無憂倉卒意低迴
歎氣從中發灑淚隨襟積
九重不常鍵閭闔有時開
愧無紵衣獻貽言取諸懷

語琢自勁

左思

贈妹九嬪悼離詩

鬱鬱岱清海瀆所經陰精以靈為祥為禎峨峨令妹
應期誕生如蘭之秀如芝之榮總角岐嶷亂鬪夙成
比德古烈異世同聲惟我惟妹實惟同生早喪先妣

恩百常情女子有行實遠父兄骨肉之恩固有歸寧
何悟離拆隔以天庭自我不見于今二齡穆穆令妹
有德有言才麗漢班明朗楚樊默識若記下筆成篇
行顯中閨名播外藩何以爲贈勉以列圖何以爲言
申以詩書相去在近上下欷歔含辭滿胸鬱煩不舒

辭簡質而情真

張載

贈虞顯度

疇昔協蘭芳繾綣在華年嘉好結平素分著寮友前
謂得終遐日綢繆永周旋吾子遭不造遘閔丁憂艱

俾我失良朋誰與吐語言一日為三秋歲况乃三年
離居一何闊結思如迴川質言高調

招隱詩

出處雖殊塗居然有輕易山林無悔恡人閒實多累
鷓雛翔窮冥蒲且不能視鶴鷺遵臯渚數為矰所繫
隱顯雖在心彼我共一地不見巫山火芝艾豈相離
去來捐時俗超然辭世偽得意在丘中安事愚與智
用意曲結語蒼○隱顯心雖不同而混迹都市不免
玉石同焚故不若遠引之為得達人固應不昧斯旨

夏侯湛

江上泛歌

悠悠兮遠征倏倏兮暨南荆南荆兮臨長江臨長江
兮討不庭江水兮浩浩長流兮萬里洪浪兮雲轉陽
侯兮奔起驚翼兮垂天鯨魚兮岳峙靡蕪紛兮被臯
陸脩竹鬱兮翳崖趾望江之南兮邀日桂林桂枝翦
鬱兮鷓鷄揚音凌波兮願濟舟楫不具兮江水深沈
嗟迴盼於北夏何歸軫之難尋迴轉曲盡

曹嘉

魏楚王彪世子封常山真定王入晉封高邑
公元康中為國子博士後為東莞太守

贈石崇詩

嘉與石崇俱為國子博士後嘉為東
莞太守崇為征虜將軍監青徐軍事

屯於下邳嘉
以詩遺崇

文武應時用兼才在明哲嗟嗟我石生為國之俊傑

入侍於皇闈

一作闈

出則登九列威檢肅青徐風發宣

吳裔疇昔謬同位情至過魯衛分離踰十載思遠心

增結音髻願子鑒斯誠寒暑不逾契

石崇

答曹嘉詩

見魏志註

昔常接羽儀俱遊青雲中敦道訓胄子儒化渙以融

同聲無異響故使恩愛隆豈惟敦初好歎分在令終

孔不陋九夷老氏適西戎逍遙滄海隅可以保王躬

世事非所務周公不足夢玄寂令神王是以守至冲

調古晉人詩如是自然高於宋後

周處

字子隱義興陽羨人也仕吳為東觀左丞人洛遷新平太守除楚內史徵拜御史中丞凡

所糾劾不避寵戚及氏人齊萬年反朝臣惡其疆使隸夏侯駿西征軍敗死之

詩一首

齊萬年屯梁山有眾七萬夏侯駿逼處以五千兵擊之乃攻萬年於六陌處軍

未食梁王彤促令速戰而絕其後繼處知必敗賦詩曰

去去世事已策馬觀西戎藜藿甘梁黍期之克令終

梁黍猶膏粱也言藜藿亦不可得故甘於梁黍雖如此要得令終不恨忠義詩存以示百世

郭璞

游仙詩二首

四瀆流如淚五嶽羅若垤尋我青雲友永與世人別

似大言意固恢恢

其二

靜歎亦何念悲此妙齡逝在世無千月命如秋葉蒂
蘭生蓬芭間榮曜常幽翳

造語警言而蒼

失題

見初學記別部

君如秋日雲妾似突中烟高下理自殊一乖雨絕天

迴異

楊方

字公回王導辟為掾轉東安太守遷司徒參軍事補高梁太守以年老歸終於家

合歡詩二首

虎嘯谷風起龍躍景雲浮同聲好相應同氣自相求
我情與子親譬如影追軀食共並

一作同

根穗飲共連

理杯衣共雙絲絹寢共無縫綢居願接膝坐行願攜
手趨子靜我不動子遊我不留齊彼同心鳥譬此比
目魚情至斷金石膠漆未為牢但願常無別合形作
一軀生為併身物死為同棺灰秦氏自言至我情不

可儔

伉儷詩體以併作致

其二

磁石引長針陽燧下炎烟宮商聲相和心同自相親
我情與子合亦如影追身寢共織成被絮共同功綿
暑搖比翼扇寒坐併肩子笑我心哂子感我無歡
來與子共迹去與子同塵齊彼蚤蚤獸舉動不相捐

唯願長無別合形作一身生有向室好死成併棺民
徐氏自言至我情不可陳

雜詩

南鄰一作林有奇樹承春挺素華豐翹被長條綠葉蔽

朱柯因風吐徽音芳氣入紫霞我心羨此木願徙著

予家夕得游其下朝得弄其葩爾根深且堅一作固予

宅淺且滂移植良無期歎息將如何本三首正選已登其二〇公回

詩大抵皆作俳語此首調健而有致不知何所寄意要自婀娜

熊甫

別歌王敦有不臣之心錢鳳相與朋構弄權參軍熊甫諫敦不聽遂告歸臨別作歌曰

徂風颺起蓋山陵氛霧蔽日玉石焚往事既去可長

歎念別惆悵復會難忠厚之思謫如一語一意雖簡自曲

孫綽字興公統弟為著作佐郎累遷散騎常侍轉廷尉卿領著作卒

表哀詩序曰天地之德曰生生之所恃者親親存則歡泰情盡親亡則哀悴理極故老

萊婆娑於膝下曾閱泣血於終年哀悼之思至矣自然之性篤矣余以薄祐風遭閔凶越在九齡嚴考即世未及志學過庭無聞天覆既淪俯憑坤厚殖根外氏賴以成訓然以不才不能負荷仁妣弘母儀之德邁榮寒之操雖琢固頑勉以道義庶幾砥礪犬馬之報豈悟一朝復見孤棄上天極禍怨痛莫訴皆由惡積咎深不能通感自下荼毒載離寒暑齒帷塵積棟宇寥况仰悲軌迹長自矜悼不勝哀號作詩一首敢冒諒聞之譏以申罔極之痛詩曰

茫茫太極賦受理殊咨生不辰仁考宿徂微微冲弱
 眇眇編孤叩心昊蒼痛貫黃墟肅我以義鞠我以仁
 巖邁商風恩洽陽春昔聞鄒母勤教善分懿矣慈妣
 曠世齊運嗟予小子譬彼土糞俯愧陋質仰忝高訓
 悠悠玄運四氣錯序自我酷痛載離寒暑寥寥空堂
 寂寂響戶塵蒙几筵風生棟宇感昔有特望晨遲顏
 婉變懷袖極願盡歡奈何慈妣歸體幽挺酷矣痛深
 剖髓灌肝詩未有佳處而考思自真不可廢也

江迨

字道載陳畱圉人避亂臨海為蔡謨何充所引用以家貧求為大末令遷吳令殷浩謀北代請為諮議參軍升平中累遷太常卒

詠秋

祝融解炎轡葦収起涼駕高風催節變凝露督物化
 長林悲素秋茂草思朱夏鳴鴈薄雲嶺蟋蟀吟深榭
 寒蟬竟夕號驚飈激中夜感物增人懷悽然無欣暇
督物新谷○晉人有此一類詩雖無警異頗亦鍾琢庾闡亦其流也

詠貧

葦門不啓扉環堵蒙蒿榛空瓢覆壁下簞上自生塵
 出門誰氏子憊哉一何貧語俱有作意處

庾闡

字仲初潁川人初為西陽王掾累遷尚書郎蘇峻之難出奔郟鑒為之參軍峻平召為散騎常侍補零陵太守徵拜給事中

孫登隱居詩

靈殿霞蔚石室鱗構青松標空蘭泉吐牖龍薈可游
芳津可漱玄谷蕭寥鳴琴獨奏先生體之寂坐幽岸
凝冰結樸熙陽靡煥潛真內全飛榮外散凌崖高嘯
希風朗彈道有冥廢運有昏消達隱不囁玄跡不標
或曰先生晦德逍遙嵇子秀達英風朗烈道嚮薰芳
鮮不玉折兆動初萌妙鑒奇絕翹首丘冥仰想玄哲
命意既超結詞復
警頗與高風相稱

三月三日

心結湘川渚目散冲霄外清泉吐翠流淥醺漂素瀨

悠想盼長川輕瀾渺如帶

淥醺
句琢

觀石鼓

石鼓
山名

命駕觀奇逸徑鶩造靈山朝濟清溪岍夕憩五龍泉
鳴石含潛響雷駭震九天妙化非不有莫知神自然
翔霄拂翠嶺綠澗漱巖間手澡春泉潔目翫陽葩鮮

輒似諸
仙真詩

登楚山

拂駕升西嶺寓目臨浚波想望七德曜詠此九功歌
龍駟釋陽林朝服集三河回首盼宇宙一無濟邦家

慨然有攬轡
澄清之志耶

衡山

北眺衡山首南眺五嶺末寂坐搥虛恬運目情四豁
翔虬凌九霄陸鱗困濡沫未藝文作既體江湖悠安識南

溟闊其志欲挾宇宙

採藥詩

採藥靈山嶠結駕登九嶷懸崖澗石髓芳谷挺丹芝
泠泠雲珠落濯濯石蜜滋鮮景染冰顏妙氣翼冥期
霞光煥藿靡虹影照參差椿壽自有極槿花何用疑

袁宏

字彥伯陳郡人有逸才謝尚引為參軍累遷太守○詩品曰彥伯詠史雖文體未適而鮮明緊健去凡俗遠矣

詠史二首

袁虎少貧嘗為人傭載運租謝鎮西經船行其夜清風朗月聞估客船上

有詠詩聲甚有情致即遣訊問乃是袁自詠其所作詠史詩因此相要大相賞得虎袁宏也

周昌梗槩臣辭達不為訥汲黯社稷器棟梁天表骨

陸賈厭解紛時與酒檮杌婉轉將相門一言和平勃

趨舍各有之俱令道不沒不及太冲之高亮而氣格亦健

其二

無名困螻蟻有名世所疑中庸難為體狂狷不及時
楊惲非忌貴知及有餘辭躬耕南山下蕪穢不遑治
趙瑟奏哀音秦聲歌新詩吐音非凡唱負此欲何之

其源亦出於太冲末四語悲無知音情固婁其○從
征行方頭山云峩峩太行凌虛抗勢天嶺交氣窈然
無際語亦奇

采菽堂古詩選補遺

卷之一終

采菽堂古詩選補遺卷之二目次

晉二

蘭亭集詩十四首

瑯琊王友謝安

前餘杭令孫統

穎川庾友

穎川庾蘊

行參軍曹茂之

滎陽桓偉

陳郡袁嶠之二首

王凝之

王徽之

郡功曹魏滂

鎮軍司馬虞說

行參軍徐豐之

徐州西平曹華

謝混

送二王在領軍府集詩

誠族子

湛方生

後齋詩

帆入南湖

還都帆

懷歸謠

遊園詠

蘇彥

七月七日詠織女

陸冲

雜詩

范廣泉

餞王少傅

王齊之

念佛三昧詩四首

符朗

臨終詩

支遁

四月八日讚佛詩

八關齋詩二首

詠懷詩二首

述懷詩

詠大德詩

詠禪思道人

詠利城山居

鳩摩羅什

十喻詩

惠遠

廬山東林雜詩

報羅什偈一首

廬山諸道人

遊石門詩

史宗

詠懷詩

竺僧度

答苕華詩

苕華

贈竺度

謝道韞

登山

詠雪聯句

清商曲辭吳聲歌曲

子夜歌二首

宋

謝惠連

猛虎行

前緩聲歌

離合詩二首

鮑照

採桑

中興歌十首

行路難四首

送從弟道秀別

蜀四賢詠

建除詩

冬至

冬日

謝世基

連句詩

謝晦

連句續句

范泰

鸞鳥

苟雍

臨川亭

吳邁遠

陽春歌

胡笳曲

長相思

長別離

遊廬山觀道士石室

古意贈今人

臨終

王素

學阮步兵體

孔欣

置酒高樓上

伍緝之

勞歌

張望

貧士

王叔之

擬古

齊

太廟樂歌

登歌二首

謝朓

詠薔薇

閒坐連句

江孝嗣

北戍瑯琊城詩

陸厥

京兆歌

采菽堂古詩選補遺 卷之二

虎林陳祚明胤倩父評選

晉二

蘭亭集詩

詩皆一槩亦各尋所寄也羣賢傳詩既少故聊錄之云爾

瑯琊王友謝安

字安石尚之弟官太保都督封廬陵郡公

相與欣佳節率爾同褰裳薄雲羅景物微風翼輕航
醇醪陶丹府兀若遊羲唐萬殊混一理安復覺彭殤

旨曠

前餘杭令孫統

字承公大原中郡人楚之孫

茫茫大造萬化齊軌罔悟云一作元同競異標旨平勃

運謀黃綺隱凡我仰希期山期水能道所懷

穎川庾友字惠彥小字玉臺穎川鄆陵人歷中書郎東陽太守

馳心域表寥寥遠邁理感則一冥然斯會達理不煩

穎川庾蘊

仰想虛舟說俯歎世上賓朝榮雖云樂夕斃理自因

行參軍曹茂之字永世彭城人仕至尚書郎

時來誰不懷寄散山林間尚想方外賓迢迢有餘閒

首句有姿

滎陽桓偉按晉書桓偉譙國龍亢人玄之兄玄為荊州刺史此

將軍荊州刺史此云滎陽未知是否

主人雖無懷應物貴有尚宣尼遨沂津蕭然心神王
數子各言志曾生發清唱今我欣斯遊愜情亦蹇暢

最為亮達

陳郡袁嶠之二首晉書袁嶠字彥叔陳郡陽夏人桓溫引為廣陵相遷江夏

相勸溫伐蜀進號龍驤將軍未知是否

人亦有言得意則歡佳賓即臻相與遊盤微一作音

迭詠馥焉若蘭苟齊一致遐想揭竿

其二

四眺華林茂俯仰晴一作清川渙激水流芳醪豁爾累

心散遐想逸民軌遺音良可玩古人詠舞雩今也同

斯歎

王凝之 字叔平義之第二子也歷江州刺史左將軍會稽內史孫恩攻會稽為恩所害

莊浪濠津巢步潁潛冥心真寄千載同歸

王徽之 字子猷義之第五子卓犖不羈欲為傲達仕至黃門侍郎

先師有冥藏安用羈世羅未若保冲真齊契箕山阿

郡功曹魏滂

三春陶和氣萬物齊一歡明后欣時豐駕言暎清瀾

鹽壘德音暢蕭蕭遺世難望巖媿脫屣臨川謝揭竿

鎮軍司馬虞說

神散宇宙內形浪濠梁津寄暢須臾歡尚想味古人

行參軍徐豐之

俯揮素波仰掇芳蘭尚想嘉客希風永歎

徐州西平曹華

願與達人游解結遊濠梁狂吟任所適浪流無何鄉

謝混

送二王在領軍府集詩

苦哉遠征人將乖萃余室明窓通朝暉絲竹盛蕭瑟

樂酒輟今辰離端起來日

誠族子 混風格高峻少所交納惟與族子靈運

瞻胸曜以文義賞會嘗居在烏衣巷故謂之烏衣之遊因宴飲之餘為韻語以獎勸靈運等曰

康樂誕通度實有名家韻若加繩染功剖瑩乃瓊瑾

靈運宣明體遠識穎達且沉雋若能去方執穆穆三才

順晦字阿多標獨解弱冠纂華亂質勝誠無文其尚

又能峻羅小字多通遠懷清悟采采標蘭訊直轡解不躓

抑用解偏吝瞻字通遠微子基微尚無倦由慕蘭勿輕一

簣少進往必千仞微即弘微數子勉之哉風流由爾振如

不犯所知此外無所慎故自別體

湛方生

後齋詩

解纓復褐辭朝歸數門不容軒宅不盈畝茂草籠庭

滋蘭拂牖撫我子姪攜我親友茹彼園蔬飲此春酒

開櫺攸瞻坐對川阜心焉孰託託心非有素構易抱

玄根難朽卽之匪遠可以長久可以超然有會

帆入南湖帆扶泛切

彭蠡紀三江廬岳主衆阜白沙淨川路青松蔚巖首

此水何時流此山何時有人運互推遷茲噐獨長久

悠悠宇宙中古今迭先後知道之言

還都帆

高岳萬丈峻長湖千里清白沙窮年潔林松冬夏青

水無暫停流木有千載貞寤言賦新詩忽忘羈客一作

旅情語俱極寫

懷歸謠

辭衡門兮至歡懷生離兮苦辛豈羈旅兮一慨亦代
謝兮感人四運兮道盡化新兮歲故氛慘慘兮凝晨
風悽悽兮薄暮雨雪兮交紛重雲兮四布天地兮一
色六合兮同素山木兮摧披津壑兮凝洹感羈旅兮
苦心懷桑梓兮增慕胡馬兮戀北越鳥兮依陽彼禽
獸兮尚然况君子兮去故鄉望歸塗兮漫漫盼江流
兮洋洋思涉路兮莫由欲越津兮無梁音亮雖故騷體芟之則後人芟由見也

遊園詠

諒茲境之可懷究川阜之奇勢水窮清以徹鑒山鄰
天而無際乘初霽之新景登北館以悠矚對荆門之
孤阜傷魚陽之秀岳乘夕陽而含詠杖輕策以行遊
襲秋蘭之流芬幙長猗之森脩任緩步以升降歷丘
墟而四周智無涯而難恬性有方而易適差一毫而
遽乖徒理存而事隔故羈馬思其華林籠雉想其皋
澤矧流客之歸思豈可忘於疇昔智性數語有見之言

蘇彥

七月七日詠織女

火流涼風至少昊協素藏織女思北沚牽牛歎南陽
時來嘉慶集整駕巾玉箱瓊珮垂藻蕤霧裾結雲裳
金翠耀華輜輶轅散流芳釋轡紫微庭解衿碧琳堂
歡讌未及究晨暉照扶桑仙童唱清道盤螭起騰驤
悵悵一宵促遲遲別日長

宛轉

陸冲

雜詩

命駕遵長途綿邈途難尋我行亦何艱山川阻且深
沔澤無夷軌重巒有層陰零雨淹中路玄雲蔽高岑
俯悼孤行獸仰歎偏翔禽空谷回虛籟流風漂哀音

羈旅淹留久悵望愁我心

虛籟二字本闕

范廣泉

餞王少傅

挂冠東門閣歸褐西唐足結轍塵高衢祖供懸長麓
韓卿辭輦路疎傳知殆辱素德燭光塵玄軌芳前覺

王齊之

瑯琊人廣弘明集云晉王齊之

念佛三昧詩四首

妙用在幽

弘明作茲

涉有覽無神由昧徹識以照麓積微

自引因功本虛泯彼三觀忘此毫餘

神由二語入理

寂漠何始理玄通微融然忘適乃廓靈暉心悠

一作游

緬域得不踐機用之以冲會之以希

神資天凝圓映朝雲與化而感與物斯羣應不以方

受者自分寂爾淵鏡金水塵紛

慨自一生夙乏惠識託崇淵人庶藉冥力思轉毫功

在深不測至哉之念主心西極

通老

符朗

略陽臨渭氏人堅之從兄子也拜青州刺史甚有聲績晉伐青州朗來降詔加員外散騎侍郎既至揚州風流邁於一時超然自得多所陵忽王國寶譖而殺之

臨終詩

四大起何因聚散無窮已既適一生中又入一死理
冥心乘和暢未覺有終始如何箕山夫奄焉處東市

曠此百年期遠同稽叔子命也歸自天委化任冥紀

至哀中作達語爾許時亦何易能作此語也

支遁

四月八日讚佛詩

三春迭云謝首夏含朱明祥祥令一作日泰朗朗立

夕清菩薩彩靈和眇然因化生四王應期來矯掌承

玉形飛天鼓弱羅騰擢散芝英綠瀾積龍首縹藻翳

流冷芙蕖育神葩傾柯獻朝榮芬津霈四境甘露凝

玉甌珍祥盈四八立黃曜紫庭感降非情想恬怕泊

無所營元根泯靈府神條秀形名圓光亘東旦金姿

補遺
艷春精舍和總八音吐納流芳馨跡隨因溜浪心與
太虛冥六度啓窮俗八解濯世纓慧澤融無外空同
忘化情矜琢調秀以此爲難

八關齋詩三首

并序○問與何驃騎期當爲合入關齋以十月二十二日集同

意者在吳縣土山墓下三日清晨爲齋始道士白衣凡二十四人清和肅穆莫不靜暢至四日朝衆賢各去余既樂野室之寂又有榻藥之懷遂便獨住於是乃揮手送歸有望路之想靜拱虛房悟外身之真登山採藥集巖水之娛遂援筆染翰以慰二三之情

建意營法齋里仁契朋儔相與期良晨沐浴造閑丘
穆穆升堂賢皎皎清心修窈窕八關客無隄自綢繆
寂默五習真疊疊勵心柔法鼓進三勸激切清訓流

悽愴願弘濟闔堂皆同舟明明立表聖應此童蒙求
存誠夾室裏三界讚清休嘉祥歸宰相藹若慶雲浮

其二

三悔啓前朝雙懺暨中夕鳴禽戒朗旦備禮寢立役
蕭索庭賓離飄颻隨風適躑躅岐路隅揮手謝內析
輕軒馳中田習習陵電擊息心投佯步零零振金策
引領望征人悵恨孤思積咄矣形非我外物固已寂
吟詠歸虛房守真玩幽蹟雖非一往游且以閑自釋

其三

靖一潛蓬廬悒悒詠初九廣漠排林篠流巖灑隙牖

從容遐想逸採藥登崇阜崎嶇升千尋蕭條臨萬畝
望山樂榮松瞻澤哀素柳解帶長陵岬婆娑清川右
冷風解煩懷寒泉濯盪手寥寥神氣暢欽若盤春藪
達度冥三才恍惚喪神偶遊觀同隱丘愧無連化肘

三章章法條遞道氣閑靜迥然自遠

詠懷詩二首

端坐鄰孤影眇罔立思劬偃蹇收神轡領略綜名書
涉老哈一作怡雙玄披莊玩太初詠發清風集觸思皆
恬愉俯欣質文蔚仰悲二匠徂蕭蕭柱下迴寂寂蒙
邑虛廓矣千載事消液歸空無無矣復何傷萬殊歸

一塗道會貴冥想罔象掇玄珠悵快濁水際幾忘映

清渠反鑒歸澄漠容與含道符心與理理密形與物

物疎蕭索人事去獨與神明居清機洞轉尤見俊爽晉時禪理不過如此

乃莊老之餘緒也

其二

閑邪託靜室寂寥虛且真逸想流巖阿朦朧望幽人
慨矣玄風滋皎皎離染純時無問道睡行歌將何因
靈溪無驚浪四岳無埃塵余將遊其嶠解駕輟飛輪
芳泉代甘醴山果兼時珍修林暢輕迹石宇庇微身
崇虛習本照損無歸昔神曖曖煩情故零零冲氣新

近非域中客遠非世外臣
一作澹泊一為無德

孤哉自有鄰
自言其所得誠有之故津津可味與陽

此○芳泉四句樂在其中寫景如此乃佳耳
石字底微身語尤雅孤哉自有鄰用經翻新

述懷詩

鬢角敦大道弱冠弄雙玄
逡巡釋長羅高步尋帝先
妙損階玄老总懷浪濠川
達觀無不可吹累皆自然
窮理增靈薪昭昭神火傳
熙怡安冲漠優游樂靜閑
膏腴無爽味婉孌非雅絃
恢心委形度疊疊隨化遷

詠大德詩

遐想存玄哉冲風一何敞
品物緝榮熙生塗連惚恍

既喪大澄真物誘則智蕩
昔聞庖丁子揮戈在一作

神往苟能嗣冲音攝生猶指掌
乘彼來物間投此默

照朗邁度推卷舒忘懷附罔象
交一作樂盈曾襟神

會流俯仰大同羅萬殊
蔚若充甸網寄旅海漚鄉委

化同天壤乘彼四句言理洞澈蔚
若充甸網創語奇警

詠禪思道人并序○孫長樂作道士坐禪之像
并而讚之可謂因俯仰以寄誠心

求參焉於衡輒圖巖林之絕勢想伊人之在
茲余精其制作美其嘉文不能默已聊著詩

一首以
繼於左

雲岑竦太荒落落英岳布
迴壑佇蘭泉秀嶺攢嘉樹

蔚薈微遊禽崢嶸絕蹊路
中有冲希子端坐摹一作

太素自強敏天行弱志慾無欲音玉質凌風霜淒淒

厲清趣指心契寒松綢繆諒歲暮會衷兩息閒綿綿

進禪務投一滅官知攝二由神遇承蝸纍危丸累十

亦凝注懸想元氣地研幾葦麤慮冥懷癸震驚怕然

肆幽度曾筌攀六淨空同浪七住逝虛乘有來永為

有待馭起六句境地蕭森通首能言禪元理一

詠利城山居

五嶽盤神基四瀆涌蕩津動求目方智默守標靜仁

苟不冥出處託好有常因尋元存終古洞往想逸民

玉潔箕巖下金聲瀨沂瀆捲華藏紛霧振褐拂埃塵

跡從尺蠖屈道與騰龍仲峻無單豹伐分非首陽真

長嘯歸林嶺瀟灑任陶鈞述宣真素可見其人

鳩摩羅什此云童壽天竺人秦符堅遣其將呂光伐龜茲致之會堅為姚萇所害什畱光

所光死姚興西破呂隆迎致待以國師之禮後卒於長安晉義熙五年也

十喻詩

一喻以喻空空必待此喻借言以會意意盡無會處

既得出長羅住此無所住若能映斯照萬象無來去

方得真禪理

惠遠雁門樓煩人本姓賈氏年二十一遇釋道安以爲師襄陽既沒振錫南遊結廬匡阜自年

六十八不復出山至八十三而終

廬山東林雜詩

一作遊廬山

崇巖吐清氣幽岫棲神跡希聲奏羣籟響出山溜滴
有客獨冥遊徑然忘所適揮手撫雲門靈關安足關
流心叩玄扃感至理弗隔孰是騰九霄不奮冲天翻
妙同趣自均一悟超三益

校支公旨更徑截

報羅什偈一首

本端竟何從起滅有無際一微涉動境成此積山勢
惑相更相乘觸理自生滯因緣雖無主開途非一世
時無悟宗匠誰謂握玄契末問尚悠悠相與期暮歲
真理不易○釋詩真者自無片語之浮以此頗疑仙詩之偽矣

廬山諸道人

遊石門詩

并序○石門在精舍南十餘里一名障山基連大嶺體絕衆阜闢三泉之

會並立而開流傾巖立映其上蒙形表於自
然故因以為名此雖廬山之一隅實斯地之
奇觀皆傳之於舊俗而未覩者衆將由懸瀨
險峻人獸迹絕逕迴曲阜路阻行難故罕經
焉釋法師以隆安四年仲春之月因詠山水
遂杖錫而遊于時交徒同趣三十餘人咸拂
衣晨征悵然增興雖林壑幽邃而開塗競進
雖乘危履石並以所悅為安既至則援木尋
葛歷險窮崖猿臂相引僅為安旣極於是擁勝
倚巖詳觀其前重巖映帶其後巒阜周迴以為
闕對峙其前重巖映帶其後巒阜周迴以為
障崇巖四營而開宇其中則有石臺石池宮
館之象觸類之形致可樂也清泉分流而合
注淥淵鏡淨於天池文石發彩煥若披面墜
松芳草蔚然光目其為神麗亦已備矣斯日
也衆情奔悅矚覽無厭遊觀未久而天氣屢

變霄霧塵集則萬象隱形流光迴照則眾山
 倒影開闔之際狀有靈焉而不可測也乃其
 將登則翔禽拂翮鳴猿厲響歸雲迴駕想羽
 人之來儀哀聲相和若玄音之有寄雖髣髴
 猶聞而神以之暢雖樂不期歡而欣以永日
 當其冲豫自得信有味焉而未易言也退而
 尋之夫崖谷之間會物無主應不以情而開
 興引人致深若此豈不以虛明朗其照開遂
 篤其情耶並三復斯談猶昧然未盡俄而大
 陽告夕所存已往乃悟幽人之玄覽達恒物
 之大情其為神趣豈山水而已哉於是徘徊
 崇嶺流目四矚九江如帶丘阜成垓因此而
 推形有巨細智亦宜然迺喟然歎宇宙雖遐
 古今一契靈鷲邈矣荒途日隔不有哲人風
 跡誰存應深悟遠慨焉長懷各欣一遇之同
 歡感良辰之難再情發於中遂共詠之云爾

超興非有本理感興自生忽聞石門遊奇唱發幽情
 褰裳思雲駕望崖想曾城馳步乘長巖不覺質有輕

矯首登靈闕渺若凌太清端坐運虛論轉彼玄中經

神仙同物化未若兩俱冥一序引入勝

史宗不知何許人常著麻衣道士

詠懷詩宗常在廣陵白土埭凭埭謳唱引絃以自欣暢得直隨以施人時高平檀祇為

江都令聞而召來應對機捷無所拘滯博達稽古辨說玄儒乃賦咏懷詩一首檀祇知非

常人遺還所在遺布二十疋悉以乞人

有欲苦不足無欲亦無憂未若清虛者帶索披玄裘

浮遊一世間汎若不繫舟方當畢塵累栖志老山丘

彼仙者亦何事而欲畢塵累耶曰方當者蓋猶未也語簡而亮

竺僧度姓王名瞻字玄宗東莞人

答茗華詩

度少孤獨與母居求同郡楊德慎女

母亦卒度觀世代無常乃捨俗出家改名僧
與度書并贈詩度答書報詩
於是專精佛法後不知所終

機運無停住倏忽歲時過巨石會當竭芥子豈云多

良由去不息故令川上嗟不聞榮啓期皓首發清歌

布衣可暖身誰論節綾羅今世雖云樂當奈後生何

罪福良由已寧云已恤他

警切動人

茗華

贈竺度

大道自無窮天地長且久巨石故叵消芥子亦難數

人生一世間飄若風過牖榮華豈不茂日夕就彫朽

川上有餘吟日斜思鼓缶清音可娛耳滋味可適口

羅紈可飾軀華冠可耀首安事自剪削航空以害有

不道妾區區但令君恤後

存此二詩以旌異事

謝道韞

王凝之妻安西將軍奕之女也聰識有

出門手殺數人自爾發居會稽家中莫
不嚴肅有文才所著詩賦頌誄行於世

登山

峩峩東嶽高秀極冲青天巖中間虛宇寂寞幽以元

非工復非匠雲構發自然氣象爾何物遂令我屢遷

逝將宅斯宇可以盡天年

氣象爾何物女子乃能為此語

詠雪聯句

謝太傅安寒雪日內集與兒女講論文義俄而雪驟公欣然唱韻兄子胡兒及兄女道韞齊歌大笑樂

白雪紛紛何所似 撒鹽空中差可擬 未若柳絮

因風起 韞○此非詩也詩紀中載之一句一轉大是奇體戲噱中為之亦佳勝於詠了詠危多矣

清商曲辭吳聲歌曲

子夜歌二首

念愛情慊慊傾倒無所惜重簾持自鄣誰知許厚薄

其二

人各既疇匹我志獨乖違風吹冬簾起許時寒薄飛

宋

謝惠連

猛虎行

貧不攻九嶷玉倦不憩三危峯九嶷有惑號三危無

安容美物標貴用志士勵奇蹤如何祇遠役王命宜

肅恭伐鼓功未著振旅何時從 法曹猛虎行緩聲歌二篇刻異作奇九嶷

三危居峯為公語極新 朔調亦古勁不類宋人

前緩聲歌

羲和織阿去嵯峨觀物知命使余轉欲悲歌憂戚人

心曾處山勿居峯在行勿為公居峯大阻銳為公遇

讒蔽雅琴自疎越雅韻能揚揚滑滑相混同終始福

古詩選 補遺
祿豐 刻畫漢人命意殊有
深慨結語氣亦厚

離合詩二首

放棹遵遙塗方與情人別嘯歌亦何言肅爾凌霜節
各字

其二

夫人皆薄離二友獨懷古思篤子衿詩山川何足苦

念字○思字中離
去山字用想殊曲

鮑照

採桑

季春梅始落工女事蠶作採桑淇洧間還戲上宮閣

早蒲時結陰晚篁初解籜藹藹霧滿閨 集作融融景

盈幕乳燕逐草蟲巢蜂拾花萼是節最暄妍佳服又

新爍綿 玉臺作斂歎對迴塗揚歌弄場藿抽琴試杼思薦

珮果成託承君郢中美服義久心諾衛風古愉豔鄭

俗舊浮薄靈願悲渡湘宓賦笑灑洛盛明難重來淵

意為誰涸君其且調絃桂酒妾行酌 鬱紆可味初以

再詠之亦
不嫌也

中興歌十首

子夜歌中有秦始樂語今此作中
興歌皆是當時樂府採民間兒女

千冬遲 逢一作春萬夜視朝日生平值中興歡起百

古詩選

卷之二

憂畢

發端
刻厲

補遺

其二

中興太平運化清四海樂祥景照玉臺紫烟遊鳳閣

其三

碧樓含夜月紫殿爭朝光綵池散蘭麝風起自生芳

以漸人
情語

其四

白日照前窓玲瓏綺羅中美人掩輕扇含思歌春風

其五

三五容色滿四五妙華歇已輸春日歡分隨秋光沒

其六

北出湖邊戲前還苑中遊飛縠繞長松馳管逐波流

其七

九月秋水清三月春花滋千金逐良日皆競中興時

其八

窮泰已有分壽夭復屬天既見中興樂莫持憂自煎

其九

襄陽是小地壽陽非帝城今日中興樂遙冶在上京

其十

梅花一時豔竹葉千年色願君松柏心採照無窮極

中亦微分四時其原固出于子夜四時歌也

行路難四首

君不見河邊草冬時枯死春滿道君不見城上日今
暝沒盡一作山去明朝復更出今我何時當得然一去

永滅入黃泉人生苦多歡樂少意氣敷腴在盛年且
願得志數相就牀頭恒有沽酒錢功名竹帛非我事

存亾貴賤付皇天

當得然然字押韻無理末數語淋漓少陵七古多出於此

其二

君不見薜華不終朝須臾奄冉零落銷盛年妖豔浮
華輩不久亦當諸塚頭一去無還期千秋萬歲無音

詞孤魂笑笑空隴間獨魄徘徊遶墳基但聞風聲野
鳥吟豈憶平生盛年時為此令人多悲悒君當縱意

自熙怡

結句奏韻孤魂獨魄句固自大悲

其三

春禽啾啾旦暮鳴最傷君子憂思情我初辭家從軍
僑榮志溢氣干雲霄流浪漸冉經三齡忽有白髮素
髭生今暮臨水拔已盡明日對鏡復已盈但恐羈死
為鬼客客思寄滅生空精每懷舊鄉野念我舊人多
悲聲忽見過客問向我寧知我家在南城答云我曾
居君鄉知君游宦在此城我行離邑已萬里今方羈

役去遠征來時聞君婦閨中孀居獨宿有貞名亦云
朝悲泣閒房又聞暮思淚霑裳形容憔悴非昔悅蓬
鬢衰顏不復妝見此令人有餘悲當願君懷不暫忘

今暮明日二句大佳後段亦洗洋恣意榮志益氣不成語生空精亦湊字

其四

諸君莫歎貧富貴不由人丈夫四十彊而仕余當二
十弱冠辰莫言草木委冬雪會應蘇息遇陽春對酒
敘長篇窮途運命委皇天但願樽中九醞滿莫惜牀
頭百箇錢直得一作須優游卒一歲何勞辛苦事百年
亦復潦倒有態○行路難信為明遠少作其縱橫奔
放固開李杜七古之風此四篇佳多累少復存以示

後世知源流也

送從弟道秀別

參差生密念躑躅行思悲悲思戀光景密念盈一作

歲時歲時多阻折光景乏安怡以此苦風情日夜驚

懸旗登山臨朝日揚袂別所思浸淫旦潮廣瀾漫宿

雲滋天陰懼先發路遠常早辭篇詩後相憶杯酒今

無持游子苦行役冀會非遠期心如懸旌詎可云懸
旗耶浸淫六句佳篇

詩後相憶杯酒
今無持大可詠

蜀四賢詠

司馬相如 嚴君平
王褒 揚雄

渤渚水浴鳧春山玉抵鵲皇漢方盛明羣龍滿階閣

君平因世間得還守寂寞閉簾注道德開卦述天爵
相如達生旨能屯復能躍陵令無人事毫墨時灑落
褻氣有逸倫雅績信炳博如令聖納賢金璫易羈絡
良遮神明遊豈伊覃思作玄經不期賞蟲篆憂散樂
首路或參差投駕均遠託身表既非我生內任豐薄

章法極佳
結意甚遠

建除詩

建旗出燉煌西討屬國羌除去徒與騎戰車羅萬箱
滿山又填谷投鞍合營墻平原亘千里旗鼓轉相望
定舍後未休候騎救前裝執戈無暫頓彎弧不解張

破滅西零國生擒郅支王危亂悉平蕩萬里置關梁
成軍入玉門士女獻壺漿收功在一時歷世荷餘光
開壤襲朱紱左右佩金章閉帷草太玄茲事殆愚狂

惟用除字強
餘俱自然

冬至

舟遷莊甚笑水流孔急歎景移風度改日至晷廻換
眇眇負霜鶴皎皎帶雲雁長河結欄玕層冰如玉岸
哀哀古老容慘顏愁歲晏催促時節過逼迫聚離散
美人還未央鳴箏誰與彈

平調也層冰
如玉岸句佳

冬日

嚴風亂山起白日欲還次曠霧蔽窮天夕陰晦寒地
烟霾有氛氳精光無明異風急野田空饑禽稍相棄
舍生共通閉懷賢敦為利天窺苟平圓寧得已偏媚
瀉海有歸潮衰容不還稚君今且安歌無念老方至
筆勁率厲處轉近魏武少陵
天闕象緯逼出此天窺字

謝世基

連句詩 世基晦之從子也有才氣晦被
誅世基坐從其將刑為連句詩

偉哉橫海鯨壯矣垂天翼一旦失風水翻為螻蟻食

謝晦

字宣明陳郡陽夏人初為宋武帝太尉參軍
少帝即位加中書令與徐傅輔政少帝廢徐
羨之以晦為州刺史令居外為援文帝
誅羨之等并欲討晦晦舉兵友軍敗伏誅

連句續句

功遂倖昔人保退無智力既涉太行險斯路信難陟

范泰

字伯倫順陽山陰人也仕宋武帝文帝
時為光祿大夫元嘉五年卒諡曰宣侯

鸞鳥

有序○昔屬賓王結置峻卯之山獲一鸞
鳥王甚愛之欲其鳴而不致也乃飾以金
樊饗以珍羞對之愈戚三年不鳴其夫人曰
嘗聞鳥見其類而後鳴何不懸鏡以映之土
從其意鸞覩形悲鳴哀響冲霄一奮而絕嗟
乎茲禽何情之深昔鍾子破琴於伯牙匠石
鑿斤於郢人蓋悲妙賞之不存慨神質於當
年耳矧乃一舉而殞其身者哉悲夫乃為詩
曰

神鸞棲高梧爰翔香漢際軒翼颺輕風清響中天厲
外患難預謀高羅掩逸勢明鏡懸高堂顧影悲同契

一激九霄音響流形已斃遂如此結聲有盡而韻方流

荀雍字道雍潁川人官至員外散騎郎

臨川亭

目極依春路披褐懷良辰明發戒徒御臨流餞歸人
倘亦秋風尊豔之思耶何其用意之雅遠也

吳邁遠

陽春歌一作曲

百里望咸陽知是帝京邑綠樹搖雲光春城起風色
佳人愛華景流靡園塘側妍姿豔月映羅衣飄蟬翼
宋玉歌陽春巴人長歎息雅鄭不同賞那令君愴惻

生平重愛惠私自憐何極淪落之感用意纏綿

胡笳曲

輕命重意氣古來豈但今緩頰獻一說揚眉受千金
邊風落寒草鳴笳墜飛禽越情結楚思漢耳聽胡音
既懷離俗傷復悲朝光侵日嘗故鄉沒遙見浮雲陰
日當故鄉沒大警句

長相思

晨有行路客依依造門端人馬風塵色知從河塞還
時我有同棲結宦遊邯鄲將不異客子分饑復共寒
煩君尺帛書寸心從此殫遣玉臺作道妾長憔悴豈復歌

笑顏簷隱千霜樹庭枯十載蘭經春不舉袖秋落寧
復看一見願道意君門已九關虞卿棄相印擔簦玉臺
笠作為同歡閨陰欲早霜何事空盤桓饒有生致

長別離

生離不可聞况復長相思如何與君別當我盛年時
蕙華每搖蕩妾心空自持榮之草木歡悴極霜露悲
富貴貌難變貧賤顏易衰持此斷君腸君亦且一作宜
自疑淮陰有逸將折羽謝翻飛楚有扛鼎士出門不
得歸正為隆準公仗劍入紫微君才定何如白日下
爭暉珠句備極其搜白日下爭暉亦佳不獨富貴貌
難變二句也○淮陰有逸將以下用意曲言從

軍多不還君特志在功名耳
知成敗何如歲不我與也

遊廬山觀道士石室詩彙作江
總者非

蒙茸衆山裏往來行迹稀尋嶺達仙居道士披雲歸
似著周時冠狀披漢時衣安知世代積服古人不衰
得我宿昔情知我道無為蒙茸句便
有作意

古意贈今人玉臺作
鮑令暉

寒鄉無異服氊褐代文練月月望君歸年年不解綻
荆揚春早和幽冀猶霜霰北寒妾已知南心君不見
誰為道辛苦寄情雙飛燕形迫杼煎絲顏落風催電
容華一朝改唯餘心不變北寒二句佳容華二句直
逼漢人初以不解綻韻強

古詩選 補遺
形迫句未警故置
之細閱終不能割

臨終

傷歌入松路斗酒望青山誰非一丘土參差前後間

王素

字休業 琅琊臨沂人家貧母老隱居
不仕宋孝建大明泰始中屢徵不就

學阮步兵體

沈情發遐慮紆鬱懷所思髣髴聞簫管鳴鳳接瀛姬

聯綿共雲翼嫵婉相攜持寄言芳華士寵利不常期

涇渭分清濁視彼谷風詩

曠上之懷

孔欣

置酒高樓上

置酒宴友生高會臨疎櫺芳俎列嘉肴山壘滿春青

廣樂充堂宇絲竹橫兩楹邯鄲有名倡承間奏新聲

八音何寥亮四座同歡情舉觴發湛露銜盃詠鹿鳴

觴謠可相娛揚解意何榮顧歡來義士暢哉矯天誠

朝日不夕盛川流常宵征生猶懸水湑死若波瀾停

當年貴得意何能競虛名

水流瀾停
引喻慨切

伍緝之

勞歌

幼童輕歲月謂言可久長一朝見零悴歎息向秋霜

迤邐已窮極疾疴復不康每恐先朝露不見白日光

庶及盛年時暫遂情所望吉辰既乖越來期眇未央

促促歲月盡窮年空悲傷真率其二首曰女蘿依附

水至死不枯萎傷哉抱關士獨無松與期月色似冬

草居身苦且危幽生重泉下窮年冰與漸多謝負郭

生無所事六奇勞為社下宰時無魏無知亦可觀但

張望

貧士

荒墟人迹稀隱僻閭鄰闊葦籬自朽損毀屋正寥豁

炎夏無完絺玄冬無暖褐四體困寒暑六時疲饑渴

營生生愈瘁愁來不可割時自有此種苦調真境可嗟

王叔之

擬古藝文作晉王叔之詩彙作曹毗者非

客從北方來言欲到交趾遠行無他貨惟有鳳皇子

百金我不欲千金難為市原作闕文今觀之如此自足非闕也短章殊饒古意

齊

太廟樂歌

登歌二首

褚淵字彥回河南陽瞿人

仕宋中書令後佐高帝受禪進位司徒封南昌郡公

惟王建國設廟凝靈月薦流典時祀暉經瞻宸俊思

雨露追情簡日筮畧閔奠升文金罍淳桂冲幄舒薰

備僚肅列駐景開雲

冲幄舒
薰句新

其二

至饗攸極睿孝悌禮具物咸潔馨聲合體氣昭扶幽
眇慕纏遠迎絲驚促送侑留晚聖衷踐候節改增怡
妙感崇深英徽彌亮

馨聲合體句佳
迎絲二句亦煉

謝朓

詠薔薇

低枝詎勝葉輕香幸自通發萼初攢紫餘采尚霏紅
新花對白日故蘂逐行風參差不俱曜誰肯盼薇叢

正以七句意見是
詠薇他不能借

閒坐聯句

雨洗花葉鮮泉漫芳塘溢藉此閒賦詩聊用蕩羈疾
陳
郎
霏
霖
微
雨
散
歲
蕤
蕙
草
密
預
藉
芳
筵
賞
沾
生
信
昭
悉
紀
功
曹
晏
紫
葵
窓
外
舒
青
荷
池
上
出
旣
闔
穎
川
扉
且
臥
淮南秩府君流風蕩晚陰行雲掩朝日念此蕙蘭客徒
有芳菲質何從事○各稱所
懷府君語故自雅

江孝嗣

北戍瑯琊城詩

驅馬一連翩日下情不息芳樹似佳人惆悵余何極
薄暮苦羈愁終朝傷旅食丈夫許人世安得顧心憶

按劍勿復言誰能耕與織言情亦健

陸厥

京兆歌

兔園夾池水脩竹復檀欒不如黃山苑儲胥與露寒

邈迤傷無界岑峯一作嶽鬱上干上干入翠微下趾連

長薄芳露浸紫莖秋風搖素萼雁起宵未央雲間月

將落照梁桂兮影徘徊承露盤兮光照灼壽陵之街

走狐兔金卮玉盃會銷鑠願奉蒲萄花為君實羽爵

慷慨
悲酸

采菽堂古詩選補遺 卷之二終

