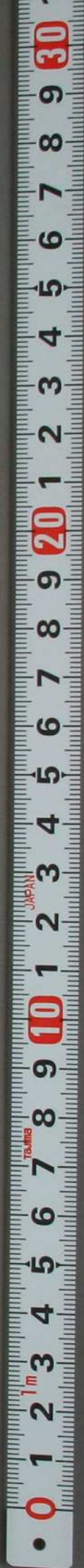
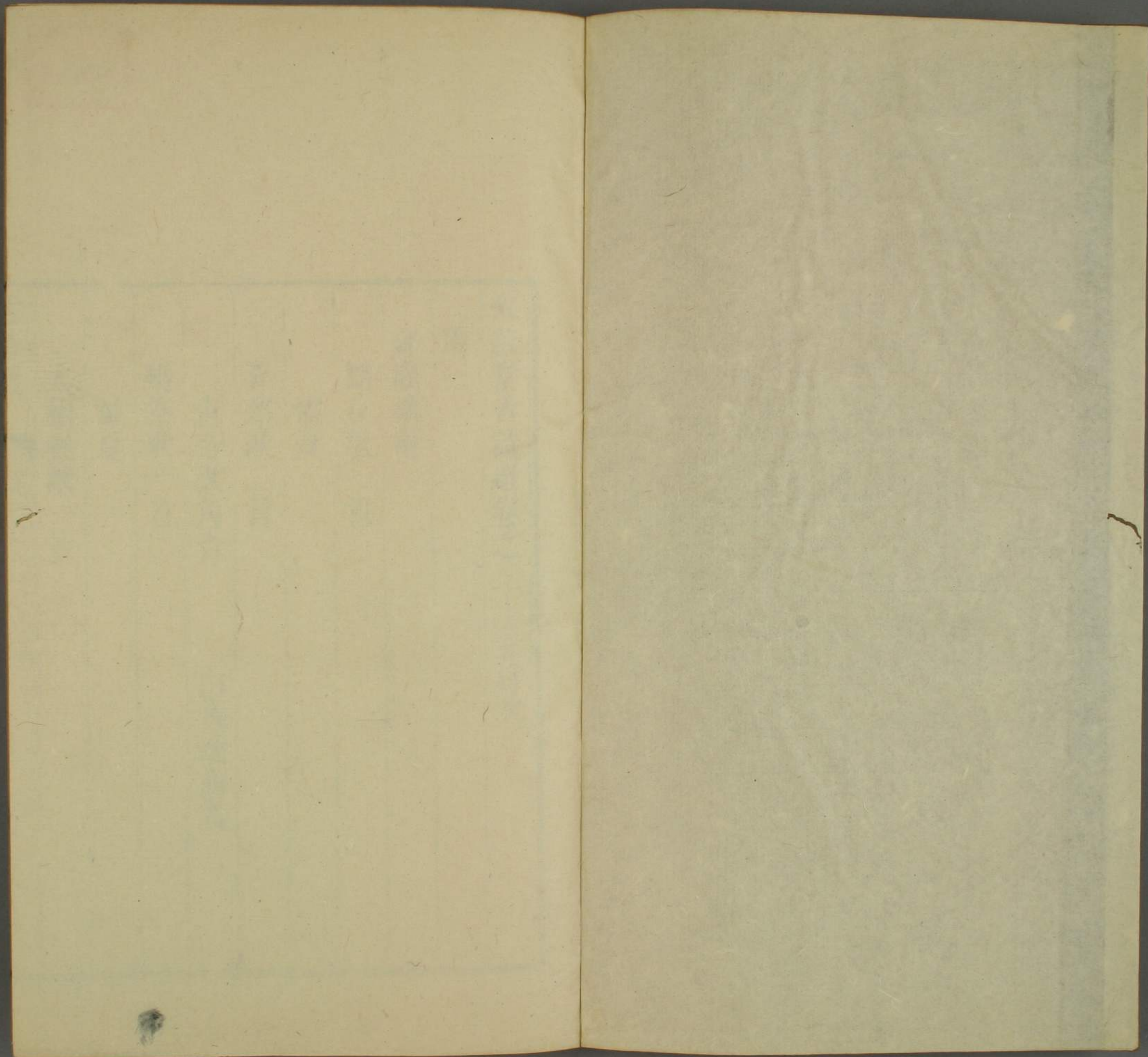




特 別
18
988
13





門八和18
編 988
卷 13



采菽堂古詩選卷之三十五目次

隋一

郊廟歌辭

圜丘歌一首

需夏

五郊歌二首

青帝歌角音

白帝歌商音

蜡祭歌一首

誠夏

太廟樂歌一首

古詩選

卷之三十五目

送神歌

燕射歌辭

元會大饗歌四首

皇夏

食舉歌三曲

煬帝

飲馬長城窟行示從征羣臣

白馬篇

春江花月夜二首

喜春遊歌

江都宮樂歌

泛龍舟

四時白紵歌二首

冬至乾陽殿受朝

雲中受突厥王朝宴席賦

臨渭源

捨舟登陸示慧日道場玉清元壇德衆一首

謁方山靈巖寺

望海

悲秋

夏日臨江

賜守宮女

持檝篇賜吳絳仙

侯夫人

自傷

妝成

自感三首

吳絳仙

謝賜合歡果

隋書
大義公主

書屏風

姚察

遊明慶寺悵然懷古

賦得笛

李德林

從駕巡遊

夏日

楊素

山齋獨坐贈薛內史二首

贈薛內史

贈薛橋州十四章

何妥

奉敕於太常寺脩正古樂

賀若弼

遺源雄

盧思道

權歌行

美女篇

升天行

河曲遊

城南隅讌

採蓮曲

從軍行

贈李若

贈別司馬幼之南聘

贈劉儀同西聘

遊梁城

春夕經行留侯墓

上巳禊飲

彭城王挽歌

後園宴

聽鳴蟬篇

李孝貞

奉和從叔光祿情元日早朝

園中雜詠橘樹

薛道衡

昔昔鹽

豫章行

從駕幸晉陽

敬酬楊僕射山齋獨坐

入彬江

和許給事善心戲場轉韻

展敬上鳳林寺

人日思歸

夏晚

魏澹

初夏應詔

辛德源

浮遊花

柳詒

奉和晚日揚子江應制

奉和晚日揚子江應教

隋一
奉和春日臨渭水應令

詠死牛

崔仲方

夜作巫山

于仲文

侍宴東宮應令

答譙王

虞世基

出塞

奉和幸江都應詔

秋日贈王中舍

初渡江

晚飛鳥

賦昆明池一物得織女石

入關

虞綽

於婺州被囚

蕭琮

奉和月夜觀星

袁慶

奉和月夜觀星

采菽堂古詩選

卷之三十五

虎林陳祚明亂倩父評選

隋一

郊廟歌辭

牛弘等奉詔作

圜丘歌一首

需夏

皇帝飲福酒

禮以恭事薦以饗時載清玄酒備絜蕡其廼旒分爵
思婚軒墀惠均撤俎祥降受釐十倫以具百福斯滋
克昌厥德永祚鴻基

五郊歌二首

青帝歌角音

震宮初動木德惟仁龍精戒旦烏曆司春陽光煦物
溫風先導巖處載驚膏田已冒犧牲豐絜金石和聲
懷柔備禮明德惟馨

白帝歌商音

西成肇節盛德在秋三農稍已九穀行收金氣肅殺
商威颺戾嚴風鼓莖繁霜隕蒂厲兵詰暴救法慎刑
明神降嘏國步惟寧

蜡祭歌一首

誠夏

四方有祀八蜡酬功收藏既畢榛葛送終使之必報
祭之斯索三時告勞一日爲澤神祇必來鱗羽咸致
惟義之盡惟仁之至年成物阜罷役息民皇恩已洽
靈慶無垠

雅稱

太廟樂歌一首

送神歌

饗禮具利事成佇旒冕肅簪纓金奏終玉俎撤盡孝
敬窮嚴絜人祇分哀樂半降景福憑幽贊

燕射歌辭

元會大饗歌四首

皇夏

隋一
皇帝出入殿庭奏
郊丘廟社並同

深哉皇度粹矣天儀
司陞整蹕式道先馳
八屯霧擁七萃雲披
退揚進揖步矩行規
句陳乍轉華蓋徐移
羽旗照耀珪組陸離
居高念下處安思危
照臨有度紀律無虧

食舉歌三曲

養身必敬禮食昭時
和歲阜庶物饒鹽梅
既濟鼎鉉調特以膚
腊加臛臠威儀濟濟
懋皇朝

其二

饗人進羞樂侑作川
潛之膾雲飛曜甘酸
有宜芬芍

藥金敦玉豆盛交錯
御鼓既聲安以樂

其三

嘉羞入饋猶化謐沃
土名滋帝臺實陽華
之菜雕陵栗鼎俎芬
芳豆籩溢通幽致遠
車書一

煬帝

諱廣隋文皇帝第二子開皇元年立為晉王後

父自立在位十二年荒淫暴虐下不堪命為宇
文有非輕側之論暨乎即位一變其體與越公
書建東都詔冬至受朝詩反擬飲馬長城窟竝
存雅體歸於典制雖意在驕淫而詞無浮蕩故
當時綴文之士遂得依而取正焉所謂能言者
未必能行蓋亦君子不以人廢言也○覽受朝
詩飲馬長城窟行似鄰雅正及觀江都宮掖諸
作便極妖姪有其實者必形諸言自不容掩○
煬帝材不逮陳後主遠顧能為質語重語至望

江南曲綺靡直接
詩餘益為卑矣

飲馬長城窟行示從征羣臣

肅肅秋風起悠悠行萬里萬里何所行橫漠築長城
豈台小子智先聖之所營樹茲萬世策安此億兆生
詎敢憚焦思高枕於上京北河秉武節千里捲戎旌
山川互出沒原野窮超忽縱金止行陳鳴鼓興士卒
千乘萬騎動飲馬長城窟秋昏塞外雲霧暗關山月
緣巖驛馬上乘空烽火發借問長城侯單于入朝謁
濁氣靜天山晨光照高闕釋兵仍振旅要荒事方舉
飲至告言旋功歸清廟前語氣頗勁

白馬篇

白馬金貝裝橫行遼水傍問是誰家子宿衛羽林郎
文犀六屬鎧寶劍七星光山虛弓響徹地迴角聲長
宛河推勇氣隴蜀擅威強輪臺受降擣高闕剪名王
射熊入飛觀校獵下長楊英名欺衛霍智策蔑平良
島夸時失禮卉服犯邊疆徵兵集薊北輕騎出漁陽
進軍隨日暈挑戰逐星芒陣移龍勢動營開虎翼張
衝冠入死地攘臂越金湯塵飛戰鼓急風交征旆揚
轉鬪平華地追奔掃鬼方本持身許國况復武功彰
會令千載後流譽滿旂常緜麗有壯色

春江花月夜二首

春江花月夜玉樹後庭花并陳後主所作今擬之

暮江平不動春花滿正開流波將月去潮水帶星來

其二

夜露含花氣春潭漾月暉漢水逢遊女湘川值雨妃

寫景語並宏亮其氣渾渾自踞唐先

喜春遊歌

禁苑百花新佳期遊上春輕身趙皇后歌曲李夫人

江都宮樂歌

揚州舊處可淹留臺榭高明復好遊風亭芳樹迎早夏長臯麥隴送餘秋淥潭桂楫浮青雀果下金鞍躍

紫驪綠觴素蟻流霞飲長袖清歌樂戲州

選詩拾遺云據此詩

隋時七言律體已具不始於唐也○結句奏韻甚苦存此以見唐律所自

泛龍舟

帝令樂正白明達翺新聲為泛龍舟等曲掩抑摧藏哀音斷絕

舳艫千里泛歸舟言旋舊鎮下揚州借問揚州在何

處淮南江北海西頭六轡聊停御百丈暫罷開山歌

棹謳詎似江東掌間地獨自稱言鑑裏遊

三四趣結語極拙亦

致有

四時白紵歌二首

四時歌二首搖曳有姿

東宮春

洛陽城邊朝日暉天淵池前春燕歸含露桃花開未

飛臨風楊柳自依依小苑花紅洛水綠清歌宛轉繁
絃促長袖逶迤動珠玉千年萬歲陽春曲

江都夏

黃梅雨細麥秋輕楓樹蕭蕭江水平飛樓綺觀軒若
驚花簾羅幃當夜清菱潭落日雙鳧舫綠水紅妝兩
搖漾還似扶桑碧海上誰一作肯空歌採蓮唱景物幽勝

冬至乾陽殿受朝

北陸玄冬盛南至晷漏長端拱朝萬國守文繼百王
至德慙日用治道愧時康新邑建嵩岳雙闕臨洛陽
圭景正八表道路均四方碧空霜華淨朱庭皎日光

纓珮既濟濟鐘鼓何鏗鏗文戟翊高殿采晁分脩廊

元首乏明哲股肱貴惟良舟楫行有寄庶此王化昌

氣象端偉居然帝王之言
但自無憂勤寅畏之意

雲中受突厥主朝宴席賦

大業三年八月帝北
巡車駕發榆林歷雲
中沂金河時天下承平百物豐實甲士五十
餘萬馬十萬匹旌旗輜重千里不絕突厥啓
民克汗奉廬帳以俟車駕帝幸其
帳啓民奉觴上壽帝大悅賦詩曰

鹿塞鴻旗駐龍庭翠輦廻羶帷望風舉穹廬向日開
呼韓頓顙至屠耆接踵來索辯擎羶肉韋韞獻酒杯
如何漢天子空上單于臺固是盛事足以誇示千古
史採五六二句及結句成

詩更雄
壯簡快

臨渭源

西征乃屆此山路亦悠悠地幹紀靈異同穴吐洪流
 濫觴何足擬浮槎難可儔驚波鳴澗石澄岸瀉巖樓
 滔滔下狄縣森森肆神州長林嘯白獸雲徑想青牛
 風歸花葉散日舉烟霧收直為求人隱非窮轍迹遊

穩秀結句意諒為人君者當如此唐人應制詩凡所稱述皆未是情實讀者苟能取鑒具非無益此所謂既刪之後有正無邪也

捨舟登陸示慧日道場玉清元壇德眾一首

天淨宿雲卷日舉長川日颯灑林花落透迤風柳散
 孤鶴近追羣啼鶯遠相喚蓮舟水處盡畫輪途始半

江滄各自遙東西並興歎已熏禪慧力復藉金丹捍
 有異三川遊曾非四門觀於焉復妙道超然登彼岸

刻氣與軒

謁方山靈巖寺

梵宮既隱隱靈岫亦沈沈平郊送晚日高峯落遠陰
 迴旛飛曙嶺疎鐘響晝林蟬鳴秋氣近泉吐石溪深
 抗迹禪枝地發念菩提心

森秀

望海

碧海雖欣矚金臺空有聞遠水翻如岸遙山倒似雲
 斷濤還共合連浪或時分馴鷗舊可狎卉木足為羣

方知小姑射誰復語臨汾

差能摹寫

悲秋

故年秋始去今年秋復來露濃山氣冷風急蟬聲哀
鳥擊初移樹魚寒欲隱苔斷霧時通日殘雲尚作雷

後四句體物細遠

夏日臨江

夏潭蔭脩竹高岸坐長楓日落滄江靜雲散遠山空
鷺飛林外白蓮開水上紅逍遙有餘興悵望情不終

五句佳鷺白有何異在林外便是於掩映中見白且又方飛此白縹緲水上蓮亦與水映

賜守宮女

太業十二年帝將幸江都東都宮女半不隨駕泣留帝言遼東小國不足

以煩大駕願擇將征之帝意不回因戲飛帛題二十字賜守宮女云

我夢江都好征遼亦偶然但存顏色在離別只今遺

作經年

持機篇賜吳絳仙

帝幸江都至汴帝御龍舟蕭妃乘鳳舸每舟擇妙麗女子

千人執雕板鏤金機號為殿脚女中有吳絳仙者柔麗不與羣輩齒因有寵於帝帝每倚簾視絳仙移時不去因吟持機篇以賜之

舊曲歌桃葉新妝豔落梅將身倚輕機知是渡江來

不言身輕身固可知

侯夫人

煬帝宮女

自傷

煬帝建迷樓選後宮女數千以居其中由是後宮多不得進御宮女侯夫人有美色

一日縊於棟下臂繫囊囊中有文左右取以進帝覽其詩反覆傷感厚禮葬之

初入承明日深深報未央長門七八載無復見君王
春寒入骨清獨臥愁空房颯履步庭下幽懷空感傷
平日親愛惜自待却非常色美反成棄命薄何可量
君恩實疎遠妾意徒彷徨家豈無骨肉偏親老北堂
此身無羽翼何計出高墻性命誠所重棄割良可傷
懸帛朱棟上肝腸如沸湯引頸又自惜有若絲牽腸
毅然就地死從此歸冥鄉有才如此遇湯帝之時而不見寵命也情固可傷稍有率

妝成

妝成多自惜夢好却成悲不及楊花意春來到處飛

自感三首

庭絕玉輦迹芳草漸成窠隱隱聞簫鼓君恩何處多

其二

欲泣不成淚悲來翻強歌庭花方爛熳無計奈春何

其三

春陰正無際獨步意如何不及閒花草翻承雨露多

諸絕亦復清婉

吳絳仙

煬帝宮女

謝賜合歡果

殿脚女自至廣陵悉用備月觀行宮由是絳仙不得親侍寢殿有郎

隋一
將獻合歡水果一器帝命小黃門以一雙騎
馳賜絳仙遇馬急搖解絳仙拜賜因附紅箋
小簡上進詩云云帝省章不悅顧黃門曰絳
仙如何來辭何怨之深也黃門言其故帝曰
絳仙不獨貌可觀詩意
深切何謝左貴嬪乎

驛騎馳雙果君王寵念深寧知辭帝里無復合歡心

大義公主

書屏風

公主本姓宇文周趙王招女大象初策
為千金公主嫁突厥和親時隋文專政
趙王謀除之不克為文帝所殺及篡周賜姓
楊氏改封大義公主平陳後以叔寶屏風賜
公主主心不
平因書此詩

盛衰等朝露世道若浮萍榮華實難守池臺終自平
富貴今何在空事寫丹青杯酒恒無樂弦歌詎有聲

余本皇家子飄流入鹵廷一朝覩成敗懷抱忽縱橫

古來共如此非我獨申名惟有明君曲偏傷遠嫁情

遠嫁復感與此
情何堪詩能直序

姚察

吳興人初為南海王國常侍兼尚書駕部郎
陳永定中累官至吏部尚書陳亡入隋大為
文帝所重終於東都察至孝有人倫鑒識專志
著書白首不倦文帝嘗謂侍臣曰平陳之後惟
得此一人

遊明慶寺悵然懷古

察遇見蕭祭酒書明慶寺
禪房詩覽之愴然憶此寺
仍用蕭
韻述懷

地靈居五淨山幽寂四禪月宮臨鏡石花讚繞峯蓮

霞暉間旛影雲氣合爐烟迴松高偃蓋水瀑細分泉

舍風萬籟響，裊露百花鮮。宿昔尋真趣，結友亟流連。
山庭出薜蘿，澗沚濯潺湲。因斯事熏習，便得息攀緣。
何言遂雲雨，懷此悵悠然。徒有南登望，會逐東流旋。

賦得笛

作曲是佳人，製名由巧匠。鴟絃時莫竝，鳳管還相向。
隨歌響更發，逐舞聲彌亮。宛轉度雲窓，逶迤出繡帳。
長隨畫堂裏，承恩無所讓。

李德林

字公輔，博陵安平人。初仕齊，至儀同三司。周克齊，授內史上士。宣帝大漸，屬隋高祖受顧命，德林叶贊謀，猷禪代之。文皆德林辭也。初授內史令，安平公出為湖州刺史。

從駕巡遊

大夏堯遺俗，汾河漢豫遊。今隨龍駕往，還屬雁飛秋。
天行肅輦路，日馭翼華輶。朝乘六氣辨，夕動七星流。
谷靜禽多思，風高松易秋。遠林才有色，遙水漫無流。
京華佳麗所，目極與雲浮。但覩凌霄觀，詎見望仙樓。
鑠門皆秀發，鴛池盡學優。待君草封禪，東山觀射牛。

遠林二句平望之景儼然

夏日

夏景多煩蒸，山水暫追涼。桐枝覆玉盤，荷葉滿銀塘。
輕扇搖明月，珍簟拂流黃。壺盛仙客酒，瓶貯帝臺漿。
才人下銅雀，侍妓出明光。歌聲越齊市，舞曲冠平陽。

微風動羅帶薄汗染紅妝共欣陪宴賞千秋樂未央

其源亦出於公
譙但調近耳

楊素

字處道弘農華陰人仕周武帝以平齊加上
開府封成安縣公隋高祖為丞相素深自結
納受禪後加上柱國進封越國公累官右僕射
掌朝政晉王廣之弑立素之謀也大業初遷尚
書令拜太師改封楚公卒○越公詩清遠有
氣格規摹西晉不意武夫凶人有此雅調

山齋獨坐贈薛內史二首

居山四望阻風雲竟朝夕深溪橫古樹空巖臥幽石

日出遠岫明鳥散空林寂蘭庭動幽氣竹室生虛白

落花入戶飛細草當階積桂酒徒盈樽故人不在席

日一作薄

暮山之幽臨風望羽客

為景
幽秀

其二

巖壑澄清景景清巖壑深白雲飛暮色綠水激清音

澗戶散餘彩山窓凝宿陰花草共榮映樹石相陵臨

獨坐對陳榻無客有鳴琴寂寂幽山裏誰知無悶心

其源亦出於謝
宣城稍有靜氣

贈薛內史

耿耿不能寐京洛久離羣橫琴還獨坐停杯遂待君

待君春草歇獨坐秋風發朝朝唯落花夜夜空明月

明月徒流光落花空自芳別離望南浦相思在漢陽

漢陽隔隴岑南浦達桂林山川雖未遠無由得寄音

宛轉入情

贈薛播州十四章

素嘗以五言詩七百字贈播州刺史薛道衡詞氣穎拔風韻秀上為一時盛作未幾而卒道衡曰人之將死其言也善卷是乎○大篇淋漓宛轉情緒曲盡妙在章法細密前後整如凡一題作數章而不知章法者誠可嘆也

在昔天地閉品物屬屯蒙和平替王道哀怨結人風

麟傷世已季龍戰道將窮亂海飛羣水一作亂流貫飛海若不

日引長虹干戈異革命揖讓非至公六季人不解道此

兩河定寶鼎八水城神州函關絕無路京洛化為丘

漳溢爾連沼涇渭余別流生郊滿戎馬涉路起風牛

班荆疑莫遇贈縞竟無由

五緯連珠聚千載濁河清金匱潛虎質閭盡自蛙聲

聖期伊旦暮天祿啓炎精霧生三日重星飛五老輕

禮宗答上帝改物創羣生

道昏雖已朗政故猶未新剗舟洹水濟一作際結網大

川濱出遊迎釣叟入夢訪幽人植林雖各樹開榮豈

異春相逢一時泰共幸百年身植林二句調古似晉人

有帛賁丘園生芻自幽谷塵芳金馬路瀾清鳳池澳

零露既垂光清風復流穆傾蓋如舊知彈冠豈新沐

利心金各斷芬言蘭共馥

自余歷端揆緝熙慝時彥及爾陪帷幄出納先天睠

高調發清音縹藻流餘絢或如彼金玉歲暮無凋變
余松待爾心爾筠畱我箭

荏苒積歲時契闊同遊處閭闔既趨朝承明還宴語
上林陪羽獵甘泉侍清曙迎風含暑氣飛雨淒寒序
相顧惜光陰畱情共延一作佇步步

滔滔彼江漢實為南國紀作牧求明德若人應斯美
高臥未褰帷飛聲已千里還望白雲天日暮秋風起
峴山君儻遊淚落應無已閒情流逸見致凡作

漢陰政已成嶺表人猶蠹彈冠比方新還珠總如故
楚人結去思越俗歌來暮陽鳥疑作尚歸飛別鶴還

迴顧君見南枝巢應思北風路序述清楚後

北風吹故林秋聲不可聽雁飛窮海寒鶴嘔霜皋淨
含毫心未傳聞音路猶負唯有孤城月徘徊獨臨映

弔影余自憐安知我疲病結合

養病願歸閒居榮在知足栖遲茂陵下優游滄海曲
古人情可見今人遵路躅荒居接野窮心物俱非俗

桂樹芳叢生山幽竟何欲兼遵路躅三字不圓凡調

人所逐

所欲棲一枝稟分豐諸已園樹避鳴蟬山梁遇雌雉
野陰翳叢灌幽氣含蘭芷悲哉暮秋別春草復萋矣

鳴琴久不聞屬聽空流水

秋水魚遊日春樹鳥鳴時濠梁暮共往幽谷有相思

千里悲無駕一見杳難期山河散瓊藥庭樹下丹滋

物華不相待遲暮有餘悲

情旨藹藹

銜悲向南浦寒色黯沈沈風起洞庭險烟生雲夢深

獨飛時慕侶寡和乍孤音木落悲時暮時暮感離心

離心多苦調詎假雍門琴

亦可謂其鳴也哀矣

何妥

字栖鳳西城人少機敏以伎巧事梁湘東王江陵陷周武帝尤重之隋高祖受禪除國子

博士奉詔考正鐘律累遷國子祭酒

奉敕於太常寺脩正古樂

大樂遺鐘鼓至樂貴忘情俗久淳和變年深禮教生

嶰谷調孤管崑山學鳳鳴浮雲成舞曲白雪作歌名

聞詩六義辨觀漏八風平肅穆皇威暢淪漣河水清

鈞天動絲竹括地響錚鉦盡美兼韶濩盛德總咸英

寥亮鳧鐘徹飄揚翟羽輕小臣屬千載時幸預簪纓

行欣負蒼璧衢壇聽九成

雅稱

賀若弼

字輔伯河南雒陽人隋文帝平江南拜吳州總管平陳後加上柱國進爵宋國公

帝時以怨重坐誅

遺源雄

弼為吳州總管將平陳與壽州總管源雄並為重鎮遺雄詩

交河驃騎幕合浦伏波營勿使麒麟上無我二人名

情事
盡

盧思道

字子行范陽人齊天保中解褐直中書省待詔文林館周武帝平齊授儀同三司隋高祖為丞相遷武陽太守開皇間為散騎侍郎○盧子行才致清逸引以天機可稱獨秀○選詩至陳隋固從來所稱排麗比諸檜後無譏者不意殊多清切之響楊素既已超超子行又復高詣耳食之論固不足憑也○盧子行詩如秋山晴澗石子離離樹影清流游魚白漾非惟毛髮可鑿使人

心骨俱澆

秋江見底清越女復傾城方舟共採摘最得可憐名
落花流寶珥微吹動香纓帶垂連理濕權舉木蘭輕
順風傳細語因波寄遠情誰能結錦纜薄暮隱長汀

美女篇

京洛多妖豔餘香愛物華俱臨鄧渠一作渠水共採艸
園花時搖五明扇聊駐七香車情疎看笑淺嬌深眊
欲斜微津染長黛新溜濕輕紗莫言人未解隨君獨

問家織雉

升天行

尋師得道訣輕舉厭人羣玉山候王母珠庭謁老君
煎為返魂藥刻作長生文飛策乘流電彫軒曳彩一作
白雲玄洲望不極赤野眺無垠金樓且蹇嶮玉樹曉
氛氳擁琴遙可聽吹笙遠詎聞不學蜉蝣子生死何

古詩選

卷之三十五

七

古詩選

隋一

去

紛紛

其境
縹緲

河曲遊

魏文帝與吳質書曰
時駕而遊北遵河曲

鄴下盛風流河曲有名遊應徐託後乘車馬踐芳洲
丰茸雞樹密遙裔鶴烟稠日上疑高蓋雲起類重樓
金羈自沃若蘭棹成彝猶懸匏動清吹采菱轉豔謳
還珂響金埒歸袂拂銅溝唯畏三春晚勿言千載憂

城南隅讌

曹子建贈丁翼詩曰吾
與二三子曲讌此城隅

城南氣初新才王邀故人輕盈雲映日流亂鳥啼春
花飛北寺道絃散南漳濱舞動淮南袖歌揚齊后塵
駢鑣歇夜馬接軫限歸輪公孫飲彌月平原讌浹旬

卽是消聲地何須遠避秦

採蓮曲

曲浦戲妖姬輕盈不自持擎荷愛圓水折藕弄長絲
珮動裙風入妝銷粉汗滋菱歌惜不唱須待暝歸時

三四
有致

從軍行

朔方烽火照甘泉長安飛將出祁連犀渠玉劍良家
子白馬金羈俠少年平明偃月屯右地薄暮魚麗逐
左賢谷中石虎經銜箭山上金人曾祭天天涯一去
無窮已薊門迢遞三千里朝見馬嶺黃沙合夕望龍

古詩選

卷之三十五

七

古詩選 隋 一
城陣雲起庭中奇樹已堪攀塞外征人殊未還白雪
初下天山外浮雲直上五原間關山萬里不可越誰
能坐對芳菲月流水本自斷人腸堅冰舊來傷馬骨
邊庭節物與華異冬霰秋霜春不歇長風蕭蕭渡水
來歸雁連連映天沒從軍行軍行萬里出龍庭單于
渭橋今已拜將軍何處覓功名
六朝七言枝初唐尤
輕倩篇中以一氣運
行清折杳然如遊絲徐引故能
佳也至其琢句亦復柔脆多姿

贈李若

初發清漳浦春草正萋萋今留素滹曲夏木已成蹊
塵起星橋外日落寶壇西庭空野烟合巢深夕羽迷

演詩
有情

短歌雖製素長吟當執珪寄語當窓婦非關惜馬蹄

贈別司馬幼之南聘

故交忽千里轡車蒞遠盟幽人重離別握手送征行
晚霞浮極浦落景照長亭拂霧揚龍節乘風遡鳥旌
楚山百重映吳江萬仞清夏雲樓閣起秋濤帷蓋生
陸侯持寶劍終子繫長纓前修亦何遠君其勗令名

景色清迥未
四語亦得體

贈劉儀同西聘

開邛昔柔遠賓越盡招攜豈若馳天使玉節撫遺黎

五祠臨渭北雙嶺帶嶠西故關看金馬餘壇聽寶雞
 垂絲被柳陌落錦覆桃蹊分袂俄易慘離思實難齊
 極野雲峯合遙嶂日輪低塵暗前旌沒風長後騎嘶
 灞陵行可望函谷久無泥須君勞旋罷春草共萋萋

秀中更有蒼色

遊梁城

揚鑣歷汴浦回扈一作入梁墟漢文雅地清塵駿
 有餘賓遊多任俠臺苑盛簪裾歎自徐公劍悲涼鄒
 子書亭皋落照盡原野沍寒初鳥散空城夕烟銷古
 樹疎東越巖子陵西蜀馬相如脩名竊所慕長謠獨

課虛

中間多清逸之氣結無
 理擬收曰作賦欲凌虛

春夕經行畱侯墓

少小期黃石晚年遊赤松應成羽人去何忽掩高封
 疎蕪枕絕野邈迤帶斜峯墳荒隧草沒碑碎石苔濃
 狙秦懷猛氣師漢挺柔容盛烈芳千祀深泉閉九重
 夕風吟宰樹遲光落下春遂令懷古客揮淚獨無從

有蕭瑟之韻

上巳禊飲

山泉好風日一作城市歷囂塵聊持一樽酒共尋千
 里春餘光下幽桂夕吹舞青蘋何言出關後重有入

古詩選

卷之三十五

七

林人

出關後即不應有入林之適反寫
出關風塵之苦言外見意故佳

彭城王挽歌

旭旦禁門開隱隱靈輿發纔看鳳樓迴稍視龍山沒
猶陳五營騎尚聚三河卒容衛儼未歸空山照秋月

凄婉惟其調
婉孌覺情凄

後園宴

常聞崑閩有神仙雲冠羽珮得長年秋夕風動三珠
樹春朝露濕九芝田不如鄴城佳麗所玉樓銀閣與
天連太液回波千丈映上林花樹百枝然流風續洛
渚行雲在南楚可憐白水神可念青樓女便妍不羞

澀妖豔工言語池苑正芳菲得歲不知歸媚眼臨歌
扇嬌香出舞衣纖腰如欲斷側唇似能飛南樓日已
暮長簷鳥應度竹殿遙聞鳳管聲虹橋別有羊車路
攜手傷花叢徐步入房櫳欲眠衣先解半醉臉逾紅
日日相看轉難厭千嬌萬態不知窮欲知妾心無劇
已明月流光滿帳中

聽鳴蟬篇

北齊顏之推同賦已見○周武帝
齊授思道儀同三司追赴長安與
輩楊休之等數人作聽鳴蟬篇思道所為詞
意清切為時人所重新野庾信徧覽諸同作
者而歎美之

聽鳴蟬此聽悲無極羣嘶玉樹裏迴噪金門一作側

長風送晚聲清露供朝食晚風朝露實多宜
 秋日高鳴獨見知輕身蔽數葉哀鳴抱一枝
 流亂罷還續酸傷合更離蹙聽別人心
 卽斷纔聞客子淚先垂故鄉已超忽
 空庭正蕪沒一夕復一朝坐見涼秋月
 河流帶地從來嶮峭路干天不可越
 紅塵早敝陸生衣明鏡空悲潘掾髮
 長安城裏帝王州鳴鐘列鼎自相求
 西望漸臺臨太液東瞻甲觀距龍樓
 說客恒持小冠出越使嘗懷寶劍遊
 學仙未成便尚主尋源不見已封侯
 富貴功名本多豫繁華輕薄盡無憂
 詎念嫫姚詩乘作漂搖嗟木梗誰憶田單一作蘭泉倦土牛歸去來
 青山

下秋菊離離日堪把獨焚枯魚宴林野終成獨校子

雲書何如還驅少游馬情真故調自苦淋漓曲暢而音節諧朗故應勝顏○此詩

爲一時所推而不過賞其詞意清切可見六朝詩惟重有清氣非貴其駢麗也駢麗中正是清耳余所選皆以此意爲去取非脩詞家所知○田單句似無此典故不如作蘭泉○之推自是羈旅之思思道將有高蹈之志各自情真

李孝貞字元操入隋爲犯廟諱遂以字稱趙郡柏人人少好學能屬文在齊歷官黃門侍郎

周平齊轉吏部下大夫開皇初歷拜內史參典文翰出爲金州刺史

奉和從叔光祿愔元日早朝

銅渾變春節玉律動年灰曖曖城霞旦隱隱禁門開
 衆靈奏仙府百神朝帝臺葉令雙鳧至梁王駟馬來

戈鋌映林闕歌管沸塵埃保章望瑞氣尚書滅火災
冠冕多秀士簪裾饒上才誰憐張仲蔚日暮返蒿萊

園中雜詠橘樹

嘉樹出巫陰分根徙上林白華如散雪朱實似懸金
布影臨丹地飛香度玉岑自有凌冬質能守歲寒心

薛道衡

字元卿河東汾陰人為齊尚書左外兵郎

齊史累遷上儀同三司出檢校襄州煬帝嗣位
道衡上文皇帝頌帝覽之不悅尋以論時政見
害○劉氏傳記曰煬帝善屬文不欲人出其右
薛道衡由是得罪後因事誅之曰更能作空梁
泥否

昔昔鹽

垂柳覆金堤蘼蕪葉復齊水溢芙蓉沼花飛桃李蹊
採桑秦氏女織錦竇家妻關山別蕩子風月守空閨
恒斂千金笑長垂雙玉啼盤龍隨鏡隱彩鳳逐帷低
飛魂同夜鵲倦寢憶晨雞暗牖懸蛛網空梁落燕泥
前年過代北今歲往遼西一去無消息那能惜馬蹄

空梁落燕泥固以自然為勝結亦悠揚

豫章行

江南地遠接閩甌山東英妙屢經遊前瞻疊嶂千重
阻却帶驚湍萬里流楓葉朝飛向京洛文魚夜過歷
吳洲君行遠度茱萸嶺妾住長依明月樓樓中愁思

不開嘖始復臨窻望早春鴛鴦水上萍初合鳴鶴園
中花併新空憶常時角枕處無復前日畫看人照骨
金環誰用許見膽明鏡自生塵蕩子從來好畱滯况
復關山遠迢遞當學織女嫁牽牛莫作姮娥叛夫婿
偏訝思君無限極欲罷欲忘還復憶願作王母三青
鳥飛去飛來傳消息豐城雙劍昔曾離經年累月復
相隨不畏將軍成久別只恐封侯心更移條暢

從駕幸晉陽

省方遵往冊遊豫叶前經金吾朝戒道校尉晚巡營
重巒下飛騎絕浦渡連旌澗水寒逾咽松風遠更清

方觀翠華反簪筆上云亭

奉和月夜聽軍樂有月冷
疑秋夜山寒落夏霜次句
新爽遊昆明池有魚潛疑刻
石沙暗似沉灰翻新亦佳

敬酬楊僕射山齋獨坐

相望山河近相思朝夕勞龍門竹箭急華岳蓮花高
岳高嶂重疊鳥道風烟接遙原樹若薺遠水舟如葉
葉舟旦旦浮驚波夜夜流露寒洲渚白月冷函關秋
秋夜清風發彈琴卽鑑月雖非莊鳥歌吟詠常思越

楊素封越國公
○輕婉結構

入郴江

仗節遵嚴會揚舲沂急流征塗非白馬水勢類黃牛

跳波鳴石積濺沫擁沙洲岸迴槎倒轉灘長船却浮
緣崖頻斷挽挂壁屢移鈎還憶青絲騎東方來上頭
跳波六句江行
卽事宛然在目

和許給事善心戲場轉韻

京洛重新年復屬月輪圓雲間壁獨轉空裏鏡孤懸
萬方皆集會百戲盡來前臨衢車不絕夾道閣相連
驚鴻出洛水翔鶴下伊川豔質迴風雪笙歌韻管絃
佳麗儼成行相攜入戲場衣類何平叔人同張子房
高高城裏髻峩峩樓上妝羅裙飛孔雀綺帶垂鴛鴦
月映班姬扇風飄韓壽香竟夕魚負燈徹夜龍銜燭

歡笑無窮已歌詠

一作

還相續羌笛隴頭吟胡舞龜

茲曲假面飾金銀盛服搖珠玉宵深戲未闌競爲人
所難臥驅飛玉勒立騎轉銀鞍縱橫旣躍劍揮霍復
跳丸抑揚百獸舞盤跚五禽戲狡狴弄斑足巨象垂
長鼻青羊跪復跳白馬迴旋騎忽覩羅浮起俄看鬱
昌至峯嶺旣崔嵬林叢亦青翠麋鹿一作麋鹿下騰倚猴
猿或嘯跂金徒列舊刻玉律動新灰甲莢垂陌柳殘
花散苑梅繁星漸寥落斜月尚徘徊王孫猶勞戲公
子未歸來共酌瓊酥酒同傾鸚鵡杯普天逢聖日兆

庶喜康哉

併歌之流語有饒致者梅夏
應教有勝龜蓮葉開句佳

展敬上鳳林寺

淨土連幽谷寶塔對危峯林棲丹穴鳳地邇白沙龍
獨巖樓迴出複道閣相重洞開朝霧斂石濕曉雲濃
高篠低雲蓋風枝響和鐘簷陰翻細柳澗影落長松
珠桂浮明月蓮座吐芙蓉隱淪徒有意心迹未相從

人日思歸

入春纔七日離家已二年人歸落雁後思發在花前

新雋固唐人所鑽仰

夏晚

流火稍西傾夕影遍層城高天澄遠色秋氣入蟬聲

魏澹

字彥深鉅鹿下曲陽人齊時為中書舍人周平齊授納言中士隋受禪為散騎侍郎太子舍人遷著作郎

初夏應詔

雖度芳春節物色尚餘華出簾飛小燕映戶落殘花
舞衫飄細縠歌扇掩輕紗蘭房本宜夜不畏日光斜

辛德源

字孝基隴西狄道人仕北齊歷郎中齊滅若賦以自寄刺史崔夢武奏之謫從軍討南寧還牛弘薦修國史轉諮議參軍卒

浮游花

窻中斜日照池上落花浮若畏春風晚當思秉燭遊

柳詵

字顧言襄陽人初仕梁梁亡入隋為晉王諮議參軍仁壽初引為東宮學士詵俊辯嗜酒

古詩選

卷之三十五

三

言維俳諧為太子之所親狎煬
帝嗣位拜秘書監從幸江都卒

奉和晚日揚子江應制

詰旦金鏡發驂駕出城闔鮮雲臨葆蓋細草藉班輪
千里烟霞色四望江山春梅風吹落蘂酒雨減輕塵
日斜歡未畢睿想良非一風生疊浪起霧卷孤帆出
揆藻麗繁星高論光朝日空美鄒枚侶終謝淵雲筆

奉和晚日揚子江應教

大江都會所長洲有舊名西流控岷蜀東汎邇蓬瀛
未覩織羅動先聽遠濤聲空濛雲色晦淡疊浪華生
欲知暮雨歇當觀飛旆輕

結句體物俊

奉和春日臨渭水應令

飲馬投錢岸解釣剖璜津風絲曳香餌覆杯懷昔人

詠死牛

一朝辭紺臆千里別黃河對衣徒下泣扣角詎聞歌

新警

崔仲方

字不齊博陵安平人仕周為司王大夫武帝下齊城授儀同進爵范陽縣侯隋受禪位上開府煬帝時進位大將軍禮部尚書出為上郡信都二郡太守

夜作巫山

荆門秋水急巫峽斷雲輕若為教月夜長短聽猿聲

入長短二字寫聲生動尤佳

古詩選

卷之三十五

三

于仲文

字次武起家為周趙王屬東郡太守隋受禪拜太子右衛率煬帝時遷大將軍遼東帝怒繫之因發病卒

侍宴東宮應令

銅樓充震位銀榜集嘉賓青宮列紺幃紫陌結朱輪
絃調寶瑟曲歌動畫梁塵金卮傾斗酒瓊筵列八珍
花驚度翠羽萍散躍頰鱗承恩明竝作扣寂繞陽春

答譙王

譙孝王儉周文帝子也

梧臺開廣宴竹苑列英賢景差方入楚樂毅始遊燕
折角揮譚柄重席吐言泉武騎初擢翰文學正題鞭
玉徽調綠綺璧散沈青田晚霞澹遠岫落景藻長川

未陪東閣賞獨詠西園篇

二詩並雅瑑

虞世基

字茂世會稽餘姚人仕陳歷尚書左丞入隋為通直郎直內史省煬帝即位顧遇肅隆帝遊幸江都時天下大亂世基雖居近侍唯諾取容郡縣兵敗不敢以聞及宇文化及弑逆世基亦遇害○按詩紀載賦昆明池一物以下為虞茂詩隋文無虞茂惟世基字茂世疑卽世基作故併附於後

出塞

和楊素

上將三略遠元戎九命尊緬懷古人節思酬明主恩
山西多勇氣塞北有游魂揚桴上隴阪勒騎下平原
誓將絕沙漠悠然去玉門輕齋不遑舍驚策驚戎軒
懷懷邊風急蕭蕭征馬煩雪暗天山道冰塞交河源

霧烽黯無色霜旗凍不翻耿介倚長劍日落風塵昏

霧烽二句沉慘

奉和幸江都應詔

藝文作虞世基初學作虞茂

巡遊光帝典征吉乃先天澤國翔宸駕水府泛樓船
七萃縈長薄三翼亘通川夙興大昕始求衣昧旦前
澄瀾浮曉色遙林卷宿烟晨霞稍含景落月漸虧弦
迴塘響歌吹極浦望旌旒方陪觀東后登封禪肅然

典稱

秋日贈王中舍

秦關望吳苑渭涘去江濱天漢星躔絕山川地角亦

百年變朝市千里異風雲雙鴛難可贈別鶴不相聞
忽值從遊士玳簪光素履歡言悅鄭郊雪泣悲燕市
契闊論談笑殷勤訪生死思君在一方無由同四美
尺素乃云披投瓊慰久離雲開縹錦散霞照綠緹披
相思歎河廣相望阻天垂贈言方杜若握手代萱枝
伊昔風期早金蘭信為寶去來金馬門雷連鬪雞道
鷺嶺訪三禪高山追四皓勝地俱遊息披文述論詩
虛薄忝官聯喬木遂同遷濯纓升博望闕一作飛步入
崇賢高軒照流水長劍聳秋蓮南風忽不競東海遂
成田喧喧狹斜路隱隱平陵樹鳳闕駿西臨星橋耿

南注五方多異俗四海皆行路士衡嗟苦辛德璉傷
流寓鞏洛重行行寓目盡傷情太行臨北絳函谷拒
西京崔書圖久滅龍文鼎遂輕凌雲餘構盡濛汜曲
池傾一作平徘徊殊未極惆悵空雲纓伊川忽會面雷
連展言宴東西一背飛翻然成異縣哀哉人道促痛
矣嗟埋玉稽生顧影琴裴子飄風燭摧茲激水意頓
此浮雲足棄置勿重陳難終唯此曲漢陽趙元淑薛
縣雍門周清文寧解病妙曲反增愁翳翳神逾伏慄
慄歲方邁雙嶠飛暗雨八水凍寒流蘭枯芳草歇槐
古憶前秋江干不可望徒此歎離憂一氣淋漓故暢
稍嫌冗是六朝

常格

初渡江

斂策暫迴首掩涕望江濱無復東南氣空隨西北雲

晚飛鳥

向日晚飛低飛飛未得棲當爲歸林遠恒長侵夜啼
此應是初人隋末承龍時作恒長侵夜啼句雋極詠
零落桐有云空餘半心在生意漸無多語太甚不能
之信

賦昆明池一物得織女石

隔河圖列宿清漢象昭回支機就鯨石拂鏡取池灰
船疑海槎渡珠似客星來所恨雙蛾斂逢秋遂不開

古詩選

卷之三十五

七

卽用池上典
物點染作致

入關詩彙作庚
信者非

隴雲低不散黃河咽復流關山多道里相接幾重愁

虞綽

字士裕會稽餘姚人仕陳為太學博士大業初轉秘書學士遷著作郎常居禁中以文翰待詔後坐與楊元感交往徙於邊亾匿為吏所執被刑

於婺州被囚

綽被徙至長安而亾潛度變姓名遊東陽抵信安令辛大德大德舍之歲餘綽與人爭田相訟有識綽者而告竟為吏所執

窮達雖有命逋逃誠負累背恩已偷生臨危未能死

得

初學
作待

罪既不測中心悵無已厚顏羞朋友囚心愧

妻子聖日始東扶徂年迫西汜方違盛明代永向幽

泉裏况當此春節物候驚川里桃蹊日影亂柳逕秋

疑作
和

風起動植皆順性嗟余獨淪恥投筆不重陳此

情寄知己

蕭琮

字溫文父歸梁王營之子營請魏師平江陵遂稱帝於江陵傳歸及琮嗣位二歲入朝於隋被雷賜爵莒國公煬帝卽位改封梁公後被廢卒

奉和月夜觀星

陽精已南陸大曜始西流夕風凄謝暑夜氣應新秋

重門月已映巖城漏漸脩臨風出累榭度月蔽層樓

靈河隔神女仙轡動星牛玉衡指棟落瑤光對幌留

徒知仰闔闔乘槎未有由

袁慶

按隋書樂志有袁慶隆者大業時為秘書郎煬帝命與柳顧言等典樂事疑卽此也

奉和月夜觀星

六龍出匿影顧兔始馳光戎井傳宵漏

文選刻漏銘微宮戎井

山庭引夕涼宸居多勝託開步出琳堂爛爛星芒動

耿耿清河長青道移天駟北極轉文昌喬枝猶隱畢

絕嶺半侵張仰觀留玉裕

陸機宣猷堂詩戶姿玉裕

睿作動金相

無庸徒抱寂何以繼連章

采菽堂古詩選

卷之三十五終

采菽堂古詩選卷之三十六目次

隋二

諸葛穎

春江花月夜

孫萬壽

遠戍江南寄京邑親友

別贈

和周記室遊舊京

行經舊國

王脊

七夕二首

古詩選

卷之三十五、月

王冑

棗下何纂纂

言反江陽寓目灞浹贈易州陸司馬

酬陸常侍

答賀屬

別周記室

賦得雁送周員外戍嶺表

為寒牀婦贈夫

元行恭

秋遊昆明池

過故宅

尹式

送晉熙公別

別宋常侍

孔德紹

行經太華

夜宿荒村

王澤嶺遭洪水

登白馬山護明寺

送舍利宿定晉巖

賦得華亭鶴

送蔡君知入蜀二首

孔紹安

傷顧學士

別徐永元秀才

石榴

落葉

陳子良

春晚看羣公朝還人為八韻

夏晚尋于政世置酒賦韻

送別

七夕看新婦隔巷停車

於塞北春日思歸

袁朗

和洗椽登城南阪望京邑

明餘慶

從軍行

杜公瞻

詠同心芙蓉

李巨仁

登名山篇

弘執恭

秋池一株蓮

王由禮

賦得巖穴無結構

魯范

送別

胡師耽

登終南山擬古

周若水

隋二
答江學士協

薛昉

巢王座韻得餘詩

段君彥

過故鄴

呂讓

和入京

魯本

與胡師耽同繫胡州出被刑獄中

劉夢予

送別秦王學士江益

陸季覽

詠桐

釋法宣

和趙郡王觀伎應教

無名氏

送別詩

羅愛愛

閨思

秦玉鸞

憶情人

張碧蘭

寄阮郎

樂府失載名氏

陌上桑

陽春曲

項王歌

于闐採花

沐浴子

澤雉

夜夜曲

舍利佛

摩多樓子

雞鳴歌

黃門倡歌

歎疆場

塞姑

回紇曲

列代仙詩

周宣王時採薪人

歌一首

茅山父老

歌一首

漢初童

謠一首

蘇耽

歌一首

丁令威

歌一首

張麗英

石鼓歌

太真夫人

贈馬明生詩二首

陰長生

古詩三首

雲林與眾真吟詩十首

英王夫人歌

紫微夫人答英歌

桐栢山真人歌

清靈真人歌

中候夫人歌

昭靈李夫人歌

九華安妃歌

太虛南嶽真人歌

方諸青童君歌

南極紫元夫人歌

昭靈李夫人

與許玉斧

詩一首

南極王夫人

授楊羲

紫微王夫人

元瓏

紫微夫人作

雲林右英夫人

右英吟此

右英作

與許玉斧

蓬萊四真人

詩四首

方諸宮東華上房靈妃

歌曲一首

太微元清左夫人

北停宮中歌曲

敬元子

歌一首

郭四朝

扣船歌二首

扈謙

詩一首

武夷君

人間可哀之曲

鬼詩

紫玉

歌一首

崔少府女

贈盧充詩

劉妙容

宛轉歌二首

青溪小姑

歌二首

郭長生

吹笛歌

陳阿登

彈琴歌

聶包

鬼歌

鬼仙

歌謠一首

附犬妖歌

附牕叫祁孔賓

采菽堂古詩選

卷之三十六

虎林陳祚明亂倩父評選

隋二

諸葛穎

字漢丹陽建康人起家梁邵陵王叅軍侯景之亂奔齊待詔文林館遷太子舍人入隋晉王廣引為叅軍及王即帝位遷著作郎甚見親幸從駕北巡卒於道

春江花月夜

張帆渡柳浦結纜隱梅洲月色含江樹花影覆船樓

孫萬壽

字仙期信都武強人在齊奉朝請隋高祖受禪滕穆王引為文學坐事配防江南後歸鄉里為齊王文學終於大理司直

遠戍江南寄京邑親友

萬壽為滕穆王文學坐衣冠不整配防江南半

文述名典軍書鬱鬱不得志為五言詩寄京邑知友盛為當時吟誦

賈誼長沙國屈平湘水濱江南瘴癘地從來多逐臣
 粵余非巧宦少小拙謀身欲飛無假翼思鳴不值晨
 如何一云誰言載筆士翻作負戈人飄颻如木偶棄置同
 芻狗失路乃西浮非狂亦東走晚歲出函關方春度
 京口石城臨虎據天津望牛斗牛斗盛妖氛梟鏡已
 成羣郗超初入幕王粲始從軍裹糧楚山際披甲吳
 江濱吳江一浩蕩楚山何糾紛驚波上濺日喬木下
 臨雲繫越恒資辨喻蜀幾飛文魯連唯救患吾彥不
 爭勳英華作唐彬不競勤註云晉書唐彬知孫皓將至還謂以不不競今隋書作吾彥不爭勳按吾

彥乃降將無不爭功事未詳 羈遊歲月久歸思常搔首非關不樹

萱豈為無杯酒數載辭鄉縣三秋別親友壯志後風
 雲衰鬢先蒲柳心緒亂如絲空懷疇昔時昔時遊帝
 里弱歲逢知己旅食南館中飛蓋西園裏河間本好
 書東平唯愛士英辯接天人清言洞名理鳳池時寓
 直麟閣常遊止勝地盛賓僚麗景相攜招舟泛昆明
 水騎指渭津橋被除臨灞岸供帳出東郊宜城醞始
 熟陽翟曲新調繞樹烏啼夜雉麥雉飛朝細塵梁下
 落長袖掌中嬌流連三雅至懷抱百憂銷夢想猶如
 昨尋思久寂寥一朝牽世網萬里逐波潮迴輪常自

轉懸旆不堪搖登高視一作山川想衿帶鄉關白雲外迴

首望孤城愁人益不平華亭宵鶴唳幽谷早鶯鳴斷

絕心難續倘恍魂屢驚羣紀通家好鄰魯故鄉情若

值南飛雁時能一作希訪死生長篇一瀉情盡氣暢

別贈

昔我遊雲閣及爾謬同官高步參師友長裾接綺紈

索居方十載相思勞萬端不言今夕遇得盡故人歡

酒隨彭澤至琴卽武城彈高齋屏餘熱珍簟宿輕寒

葉落霜威重莫疎月色殘將歸動離恨彌傷行路難

都無此時蒙氣筆致清皎

和周記室遊舊京

大夫閔周廟王子泣殷墟自然心斷絕何關繫慘舒

僕本漳濱士舊國亦淪胥紫陌風塵起青壇冠蓋疎

臺畱子建賦宮落仲將書譙周自題柱商容誰表閭

聞君懷古曲同病亦漣如方知周處歎前後信非虛

情悲事切

行經舊國

蕭條金闕遠帳望羈心愁舊邸成三逕故園餘一丘

庭引田家客池汎野人舟日斜山氣冷風近樹聲秋

弱年陪宴喜方茲更獻酬脩竹慙詞賦叢桂且淹畱

隋二
自忝無員職空貽不調羞武騎非吾好還思江漢遊

直述並能達懷

王春

字元恭瑯琊臨沂人筠之孫也仕陳歷太子洗馬中舍人陳亡與胄俱為學士煬帝即位

授祕書郎

七夕二首

天河橫欲曉鳳駕儼應飛落月移妝鏡浮雲動別衣
歡逐今宵盡愁隨還路歸猶將宿昔淚更上去年機

其二

終年恒弄杼今夕始停梭却鏡看斜月移車渡淺河
長裙動星珮輕帳掩雲羅舊愁雖暫止新愁還復多

二結皆小有作致

王胄

字承基春之弟仕陳起家鄱陽王法曹參軍太子舍人東陽王文學陳滅晉王引為學士大業初為著作佐郎楊元感敗胄坐交遊與虞綽俱徙邊胄亡匿江左為吏所捕誅

棗下何纂纂

柳黃知節變草綠識春歸復道含雲影重簷照日輝
言反江陽寓目灞淚贈易州陸司馬

遊人賣藥罷徐步反江干行吟灞陵岸迴首望長安
晨華照城闕參差復鬱盤千門含日麗萬雉映霞丹
雲開承露掌吹動相風竿遊童輕薄少鮮服鷄鷄冠
花開傅粉晏塵起副車韓屢投雙飛劍曾操兩色丸

挂玉要遊女彈珠落矯翰信美非吾樂何事久盤桓
 欲動南登詠還謠北上難眷言思舊友徂遠路漫漫
 燕陲望楚服天際與雲端棹發吳濤上荆歌易水寒
 十年阻風月萬里別金蘭心期竟何許懷抱日摧殘
 容華冉冉謝衣帶朝朝寬盛憲寧延壽劉琨自少歡
 宿昔均取捨同波豈異瀾贈言不盡意擲筆起長歎

章法次第
情事悲切

酬陸常侍

相知四十年別離萬餘里君留五湖曲余去三河涘
 寒松君後凋溺灰余僅死何言西北雲復覲東南美

深交不忘故飛觴敦燕喜贈藻發中情奇音邁流微
 追惟中歲日於斯同憩止思之宛如昨倏焉逾二紀
 疇昔多朋好一旦埋蒿里無人莫已知有慟傷知己
 把臂還相泣巋然吾與子霑襟行自念哀哉亦已矣
 吾歸在漆園著書試詞一作經理勞息乃殊致存亾寧
 異軌大路不能遵咄哉情可鄙直述真情雖
率亦復悲

答賀屬

外黃初郎客蜀郡晚琴聲本欲從張耳何曾說馬卿
 定知遊道日非是第如行高文擬雜珮善謔間瑤瓊
 前書言家室末敘挂簪纓問仁寧伐國揚波豈亂清

聞有陽臺客

一作曲

常畱入夢情無為嗟獨割空引助

庖名

應是賀有密圖微相結約雖復謝却情似未忘

婉轉
大佳

別周記室

五里徘徊鶴三聲斷絕猿何言俱失路相對泣離樽

別意悽無已當歌寂不喧貧交欲有贈掩涕竟無言

不言之情
其情倍深

賦得雁送周員外戍嶺表

旅雁別衡陽天寒關路長行斷山驚箭聲嘶為犯霜

雁繳無人憫能鳴友自傷何如侶汎汎刷羽戲方塘

此體
凄然

為寒牀婦贈夫

月淨閨偏冷更深夜轉長霜純猶掩扇露縠未飄香

解帶慙連理引被媿鴛鴦誰能未相識還為守空牀

仕陳固諸王文
學不得為相識

元行恭

北齊後主時為省右戶郎
待詔文林館同撰御覽

秋遊昆明池

旅客傷羈遠樽酒慰登臨池鯨隱舊石岸菊聚新金

陣低雲色近行高雁影深欹荷瀉圓露臥柳橫清陰

衣共秋風冷心學古灰沉還似無人處幽蘭入雅琴

行恭始未得仕
隋故其言如此

過故宅

頽城百戰後荒宅四鄰通將軍樹已折步兵途轉窮
吹臺有山鳥歌庭聒野蟲草深斜徑沒水盡曲池空
林中滿明月是處來春風惟餘一廢井尚夾兩株桐

自是
酸楚

尹式

河間人仁壽中官至漢
王詵室漢王敗式自殺

送晉熙公別

太行君失路扶搖我退飛無復紅顏在空持白首歸
色移三代服塵化兩京衣道窮方識命事去乃知非

西候追孫楚南津送陸機雲薄鱗逾細山高翠轉微

氣隨流水咽淚逐斷絃揮但令寸心密隨意尺書稀

革命之餘每有此
等作悲涼深至

別宋常侍

遊人杜陵北送客漢川東無論去與住俱是一飄蓬

秋鬢含霜白衰顏倚酒紅別有相思處啼鳥雜夜風

殊有作意
衰顏句佳

孔德紹

會稽人官至景城縣丞竇建德稱王
署為中書令專典書檄建德敗伏誅

行經太華

紛吾世網暇靈岳展幽尋寥廓風塵遠杳冥川谷深

山昏五里霧日落二華陰疎峯起蓮葉危塞隱桃林
何必東都外此處可抽簪

夜宿荒村

綿綿夕漏深客恨轉傷心撫絃無人聽對酒時獨斟
故鄉萬里絕窮愁百慮侵秋草思邊馬遶枝驚夜禽
風度谷餘響月斜山半陰勞歌欲敘意終是白頭吟

無非
苦調

王澤嶺遭洪水

地巖風聲急天津雲色愁悠然萬頃滿俄爾百川浮
還似金堤溢翻如碧海流驚濤遙起鷺迴岸不分牛

木梗誠無託蘆灰豈暇求徒知懷趙景終是倦陽侯
思得乘槎便蕭然河漢遊

動宕

登白馬山護明寺

名岳標形勝危峯遠鬱紆成象建環極大壯闡規模
層臺聳靈鷲高殿邇陽烏暫同遊閭苑還類入仙都
三休開碧題一作嶺萬戶洞金鋪攝心磬前禮訪道扪
冲虛一作中衢遙瞻盡地軸長望極天隅白雲起梁棟丹
霞映拱檻露花疑濯錦泉月似沉珠今日桃源客相
顧失歸塗

露花二句尖雋
結使事能翻新

送舍利宿定晉巖

仁祠表虛曠祇園展肅恭棲息翠微嶺登頓白雲峯
映流看夜月臨風聽曉鐘澗芳十步草崖陰百丈松
蕭然遙路絕無復市朝蹤

映流二句景
近而有生致

賦得華亭鶴

華亭失侶鶴乘軒寵遂終三山凌苦霧千里激悲風
心危白露下聲斷絲絃中何言斯物變翻復似遼東

送蔡君知入蜀二首

金陵已去國銅梁忽背飛失路遠相送他鄉何日歸

其二

靈關九折險蜀道二星遙乘楂若有便希泛廣陵潮

孔紹安

大業末爲監察御史入
唐拜內史舍人祕書監

傷顧學士

迢遰雙嶠道超忽三川滑此中俱失路思君不可思
遊人行變橋逝者遽焚芝憶昔江湖上同詠子衿詩
何言陵谷徙翻驚鄰笛悲陳根非席卉總帳異書帷
與善成空說殲良信在茲今日嚴夫子哀命不哀時

遊人二句新警
情哀惜結不振

別徐永元秀才

金湯旣失險玉石乃同焚墜葉還相覆落羽更爲羣
豈謂三秋節重傷千里分促離絃易轉幽咽水難聞

欲識相思處山川間白雲

墜葉二句哀切爾時人多抱此感

石榴

可惜庭中樹移根逐漢臣只為來時晚開花不及春

紹安大業末為監察御史唐高祖為隋討賊河東紹安監其軍深見接遇高祖受禪紹安自洛陽間行來奔拜內史舍人時夏侯端亦嘗為御史先來歸授秘書監紹安因侍宴詠石榴有只為來時晚開花不見春之句○觀此詩則他篇感慨無論為隋為唐都非真素

落葉

早秋驚落葉飄零似客心翻飛未肯下猶言惜故林

小有寄託

陳子良

吳人在隋未有考入唐為太子學士貞觀中卒

春晚看羣公朝還人為八韻

鮑逵

遊子惜春暮策杖出蒿萊正直康莊晚羣公謁帝迴
履度南宮至車從北闕來珂影傍明月笳聲動落梅
迎風采毳轉照日綬花開紅塵掩鶴蓋翠柳拂龍媒
綺雲臨舞閣丹霞薄吹臺輕肥寧所羨未若反山隈

夏晚尋于政世置酒賦韻

清亮

聊從嘉遯所酌醴共抽簪以茲山水地畱連風月心
長榆落照盡高柳暮蟬吟一返桃源路別後難追尋

送別

落葉聚還散征禽去不歸以我窮途泣沾君出塞衣

七夕看新婦隔巷停車

玉臺新詠
作陳伯材

隔巷遙停憶非復爲來遲只言更尚淺未是渡河時

於塞北春日思歸

我家吳會青山遠他鄉關塞白雲深爲許羈愁長下
淚那堪春色更傷心驚鳥屢飛恒失侶落花一去不
歸林如何此日嗟遲暮悲來還作白頭吟

袁朗

雍州長安人在陳爲祕書郎累遷太子洗馬
德教殿學士入隋歷尚書儀曹郎後入唐轉

給事中

和洗掾登城南坂望京邑

一華連陌塞九隴統金方奧區稱富貴重險擅雄強

龍飛灞水上鳳集岐山陽神皋多瑞迹列代有興王
我后膺靈命爰求宅茲土宸居法太微建國資天府
玄風隔黎庶德澤浸區宇醒醉各相扶謳歌從聖主
南登少陵岸還望帝城中帝城何鬱鬱佳氣乃葱葱
金鳳凌綺觀璇題敞蘭宮複道東西合交衢南北通
萬國朝前殿羣公議宣室鳴珮合早風華蟬曜朝日
柏梁宴初罷千鐘歡未畢端拱肅巖廊思賢聽琴瑟
逶迤萬雉列隱軫千閭布飛薨夾御溝曲臺臨上路
處處歌鐘鳴喧闐車馬度日落長楸間含情兩相顧
是月冬之季陰寒晝不開驚風四面集飛雪千里迴

狐白登廊廟牛衣出草萊詎知韓長孺無復重然灰

如此言情反真詩率而能暢

明餘慶

平原高人克讓之子官至司門郎越王侗稱制為國子祭酒

從軍行

三邊烽亂驚十萬且橫行風卷常山陣笳喧細柳營

劒花寒不落弓月曉逾明會取淮南

一作河西

地持作朔

方城

五六亮

杜公瞻

博陵曲陽人卒於安陽令

詠同心芙蓉

灼灼荷花瑞亭亭出水中一莖孤引綠雙影共分紅

色奪歌人臉香亂舞衣風名蓮自可念况復兩心同

李巨仁

登名山篇

名山稱地鎮千仞上凌霄雲開金闕迴霧起石梁遙
翠微橫鳥路珠澗入星橋風急青溪晚霞散赤城朝
寓目幽棲地駕言追綺季避世桃源士忘情漆園吏
抽簪傲九辟脫屣輕千駟沉冥負俗心蕭灑凌雲意
蒼蒼聳極天伏眺盡山川疊峯如積浪分崖若斷烟
淺深聞度雨輕重聽飛泉採藥逢三島尋真值九仙
藏書凡幾代看博已經年逝將追羽客千載一來旋

調漸近語亦平取其亮達

弘執恭

秋池一株蓮

秋至皆空

一作虛

落凌波獨吐紅託根方得所未肯即

從風

王由禮

徐伯楊傳伯楊大建初與中記室李爽記室張正見左戶郎賀徹學士阮卓黃門郎

蕭註三公郎王由禮處士馬樞記室祖孫登比部郎賀循長史劉刪等為文會友

賦得巖穴無結構

左太冲招隱詩巖穴無結構丘中有鳴琴

巖間無結構谷處極幽尋葉落秋巢迴雲生石路深
早梅香野徑清澗響丘琴獨有棲遲客畱連芳杜心

香字作虛字用佳

魯范

送別

去畱雖有異失路與君同何如拔心草還逐斷根蓬

胡師耽

登終南山擬古

結廬終南山西北望帝京烟霞亂鳥道劣見長安城
宮雉互相映雙闕雲間生鐘鼓沸闔闔笳管咽承明
朱閣臨槐路紫蓋飛縱橫望望未極已甕牖秋風驚
巖岫草木黃飛雁遺寒聲墜葉積幽徑繁露垂荒庭

隋二
甕中酒新熟澗谷寒蟲鳴且對一壺酒安知世間名
寄言朝市客同君樂太平

此若曾次固多熱中之思

周若水

答江學士協

弱齡愛丘壑與子亟忘歸開襟對泉石攜手翫芳菲
忽聞朝市變斯樂眇難追意氣酒中改容顏鏡裏衰
祁寒傷慕節落景促餘輝野曠蓬常轉林遙鳥倦飛
故友輕金玉萬里嗣音微鄉關不可望客淚徒霑衣

薛昉

巢王座韻得餘詩

平臺愛賓客絳掖齒簪裾藉卉懷春暮開襟近夏初
嫩枝猶露鳥細藻欲藏魚舞袖臨飛閣歌聲出綺疏
莫慮歸衢晚馳輪待與餘

嫩枝二句佳

段君彥

過故鄴

玉馬芝蘭北金鳳鼓山東舊國千門廢荒壘四郊通
深潭直有菊澗井半生桐粉落妝樓毀塵飛歌殿空
雖臨玄武觀不識紫微宮年代俄成昔唯餘風月同

直寫情切

呂讓

古詩選

卷之三十一

和入京

俘囚經萬里憔悴度三春髮改河陽鬢衣餘京洛塵
鍾儀悲去楚隨會泣雷秦既謝平吳利終成失路人
不知何許人故自悲涼

魯本

與胡師耽同繫胡州出被刑獄中

叔夜茲初絕韓安灰未然相悲不相見幽繫與幽泉

劉夢予

送別秦王學士江益

王文

南史江總長子益仕陳歷中書黃門侍郎入隋為秦

百年風月意一旦死生分客心還送客悲我復悲君

陸季覽

詠桐

搖落依空井生死尚餘心不辭先入爨惟恨少知音

以上諸作皆情至之語不復須深

釋法宣

常州弘業寺沙門

和趙郡王觀妓應教

律祖作辛德源著非

桂山留上客蘭室命姪妖城中畫眉黛宮內束纖腰
舞袖風前舉歌聲扇後嬌周郎不相顧今日管弦調

解頤新語曰六朝詩緣知曲不悞無事畏周郎要得周郎顧時時候佛絃與此同用一事而寄興愈密乃

古詩選

卷之三十一

五

知詩之妙用無方也梅禹金曰王績不應令曲悞持此試周郎又一轉語

無名氏

送別詩

楊柳青青著地垂楊花漫漫攪天飛柳條折盡花飛盡借問行人歸不歸此詩作於大業末年實指煬帝巡遊無度縉紳瘁况已甚下逮閭閻而佞人曲士播弄威福欺君上以取榮貴上二句盡之又謂民財窮窘至是方有五子之歌之憂而望其返國也

羅愛愛

閨思

幾當孤月夜遙望七香車羅帶因腰緩金釵逐鬢斜

秦玉鸞

憶情人

蘭幕蟲聲切椒庭月影斜可憐秦館女不及洛陽花

張碧蘭

寄阮郎

郎如洛陽花妾似武昌柳兩地惜春風何時一攜手

樂府失載名氏

陌上桑

日出秦樓明條垂露尚盈鸞餓心自急開奩妝不成

陽春曲

芳苜生前選舍桃落小園春心自搖蕩百舌更多言

項王歌

無復拔山力誰論蓋世才欲知漢騎滿但聽楚歌哀
悲看騅馬去泣望艤舟來

于闐採花

于闐古于闐國居葱嶺北三百餘里漢唐以來皆入貢

山川雖異所草木尚同春亦如溱洧地自有採花人

沐浴子

澡身經蘭汜濯髮倭芳洲折榮聊躑躅攀桂且淹留

澤雉

擅場延繡頸朝飛弄綺翼飲啄常自在驚雄恒不息

夜夜曲

愁人夜獨傷滅燭臥蘭房祇恐多情月旋來照妾牀

舍利佛

金繩界寶地珍木蔭瑤池雲間妙音奏天際法蠡吹

摩多樓子

從戎向邊北遠行醉密親借問陰山候還知塞上人

雞鳴歌

樂府廣題曰漢有雞鳴衛士主雞唱宮外舊儀宮中與臺並不得畜雞晝漏盡

夜漏起中黃門持五夜甲夜畢傳乙乙夜畢傳丙丙夜畢傳丁丁夜畢傳戊戊夜是為五更未明三刻雞鳴衛士起唱漢書曰高帝圍項羽垓下羽是夜聞漢軍四面皆楚歌應劭曰楚歌者雞鳴歌也晉太康地記曰後漢固始銅陽公安細陽四縣衛士習此曲於闐下

隋二
歌之今雞鳴歌也然則此歌蓋漢歌也按周禮雞人掌大祭神夜嘯旦以器百官則所起亦遠矣

東方欲明星爛爛汝南晨雞登壇喚曲終漏盡嚴具陳月沒星稀天下旦千門萬戶遞魚鑰宮中城上飛

烏鵲此未是漢詞似梁陳以後

黃門倡歌漢書禮樂志曰成帝時鄭聲尤甚黃門名倡丙壘景武之屬富顯於世隋書樂志曰漢樂有黃門鼓吹天子宴羣臣之所用也

佳人俱絕世握手上春樓點黛方初月縫裙學石榴君王入朝罷爭競理衣裳

歎疆場官調曲

聞道行人至妝梳對鏡臺淚痕猶尚在笑靨自然開

塞姑

昨日盧梅塞口整見諸人鎮守都護三年不歸折盡

江邊楊柳

回紇曲商調曲

陰山瀚海使難通幽閨少婦罷裁縫緬想邊庭征戰苦誰能對鏡冶愁容久戍人將老須臾變作白頭翁

第五句
闕二字

列代仙詩仙詩五言者風調雖似晉人蒼蔚奧遠不可測識取稍近可解者存數首

周宣王時採薪人

歌一首

周宣王時郊聞採薪之人行歌云云時人莫能知之老君曰此活國中其語秘矣斯皆脩習無上真正之道也

巾金巾入天門呼長精歛玄泉鳴天鼓養泥丸

茅山父老

歌一首

茅盈成陽人也得道隱句曲邗人因改句曲為茅君之山時盈二弟俱貴衷為五官大夫西河太守固為執金吾各棄官渡江求兄於東山後咸得仙道太上命固治丹陽句曲山衷治常良之山盈為司命真君東嶽上卿於是盈與二弟訣別俱去固衷留治此山漢平帝元壽二年也內法既融外教坦平爾乃風雨以時五穀成熟疾癘不起暴害不行父老歌曰

茅山連金陵江湖據下流三神乘白鶴各在

一作一治

山頭佳雨灌畦稻陸田亦復周妻子保堂室使我無

百憂白鶴翔青天一作金穴何時復來遊

漢初童

謠一首

漢初有四五小兒戲於路中一兒歌云云張子房知之乃往拜焉曰此乃東王公之玉童也

著青裙入天門揖金母拜木公

蘇耽

歌一首

蘇耽桂陽人少以至孝著稱一日白母道果已圓升舉有日母曰吾獨恃爾爾去吾何依耽乃畱一櫃封鑰甚固若有所需告之如所願也預為植橋壑井及郡人大疫但食一橋葉飲一泉水即愈而後一鶴降郡屋久而不去郡僚子弟彈之鶴乃舉足畫屋

若書字焉
其辭曰

鄉原一別重來事非甲子不記陵谷遷移白骨蔽野
青山舊時翹足高屋下見羣兒我是蘇仙彈我何為
翻身雲外却返吾居

丁令威

歌一首

遼東城門有華表柱忽有一白鶴集柱頭時有少年舉弓欲射之鶴乃飛裴裒空中而言云云遂高上冲天今遼東諸丁云其先世有昇仙者不知名字

有鳥有鳥丁令威去家千歲今來歸城郭如故人民
非何不學仙塚纍纍

張麗英

石鼓歌

漢時張苾女名麗英面有奇光不照鏡但對白紈扇如鑑焉長沙王吳芮聞其異質領兵來聘女時年十五聞芮來乃登此金精山仰臥被髮覆於石鼓之下人謂之死芮使人往視之忽見紫雲鬱起遂失女所在石上畱歌一首

石鼓石鼓悲哉下土自我來觀民生實苦哀哉世事
悠悠我意我意不可辱兮王威不可奪余志有鸞有
鳳自歌自舞歌舞二字疑倒凌雲歷漢遠絕塵羅世人之子
其如我何暫來期會運往卽垂父兮母兮無傷我懷
至今石鼓一處黑色直下狀女垂髮時人號為張女髮

太真夫人

贈馬明生詩二首

太真夫人王母小女也諱婉羅字勃遂上清都太真王有

子為三天太上府都官年少嘗委官遊逸有
司奏劾降生東嶽夫人因來從之後被太上
名還馬明生者齊國臨淄人本姓和字君寶
少為縣吏捕賊所傷殆死遇太真夫人適東
嶽見而憫之出藥一丸服之立愈君寶乃更
姓名自號馬明生隨夫人執役及夫人被太
上召還將別以明生屬安期
先生因以五言詩二篇贈之

暫捨墉城內命駕岱山阿仰瞻太清闕雲樓鬱嵯峨
虛中有真人來往何紛葩鍊形保自然俯仰食一作
太和朝朝九天王夕館還西華流精可飛騰吐納養
青牙至藥非金石風生自然歌上下凌景霄羽衣何
婆娑五嶽非妾室玄都是我家下看榮競子篤似蛙
與蠖顧盼塵濁中憂患自相羅苟未悟妙旨安事於

琢磨禱奏由道泄密慎福臻多

其二

昔生崑陵宮共講天年延金液雖可遐未若太和仙
仰登冥仙臺虛想詠靈人忽遇扶桑王九老仙都真
駕驂紫虬輦靈顏一何鮮啓我尋長途邀我自然津
告以鴻飛術授以玉胎篇瓊膏凝元炁素女為我陳
俯挹琳鳳腴仰上飄三天雲網立爾步五嶽可暫旋
玄都安足遠蓬萊在脚間傳受相親愛結友為天人
替卽游刑對禍必無愚賢祕則享無傾泄則軀身顛

陰長生

古詩三首

陰長生新人也博漢皇后之親屬從
馬明生學度世之道後於丰都山中
白日昇天長生臨仙去
著詩三篇以示將來

維予之先佐命唐虞爰逮漢世紫艾重紆予獨好道
而為匹夫高尚素志不事王侯貪生得生亦又何求
超跡蒼霄乘飛駕浮青要承翼與我為仇入火不灼
蹈波不濡逍遙太極何慮何憂遊戲仙都顧憫羣愚
年命之逝如彼波流奄忽未幾泥土為儔馳走索死
不肯暫休

其二

子之聖師體道知真昇騰變化松喬為鄰維余同學

一十二人寒苦求道歷二十年中多怠惰志行不堅
痛乎諸子命也自天天不妄授道必歸賢身投幽壤
何時可還嗟爾將來勤加精研勿為流俗富貴所牽
神丹一成升彼九天壽同三光何但億千

其三

維予垂髮少好道德棄家隨師東西南北委放五經
避世自匿二十餘年名山之側寒不違衣饑不暇食
思不敢歸勞不敢息奉事聖師承悅顏色面垢足胝
乃敢哀識遂傳要訣恩深不測妻子延年咸享無極
黃白既成貨財千億役使鬼神玉女侍側予得度世

神丹之力

雲林與衆真吟詩十首

有待無待諸篇發揮至理各出爭奇

英王夫人歌

駕歛敖八虛徊宴東華房阿母延軒觀朗嘯躡靈風

我爲有待來故乃越滄浪

第一章故云有待

紫微夫人答英歌

乘飈遡九天自駕三秀嶺有待徘徊眄無待故當淨

滄浪奚足勞孰若越立井

此以無待矯之徘徊眄語生動

桐柏山真人歌

王子喬

寫我金庭館鮮駕三秀畿夜芝披華鋒

謂應作峯字

咀嚼

充長饑高唱無逍遙各興無待歌空同酬靈音無待

將如何

此章直置有待結句虛含不盡

清靈真人歌

裴元仁

朝遊鬱絕山夕偃高暉堂振轡步靈鋒

謂應作峯字

無近

於滄浪立井三仞際我馬無津梁儵歛九萬間八維

已相望有待非至無靈音有所衷

此應發揮無待立井四句活

中候夫人歌

龍旂舞太虛飛輪五嶽阿所在皆逍遙有感興冥歌

無待愈有待相遇故得和滄浪奚足遼立井不爲多

鬱絕尋步間俱會四海羅豈若絕明外三劫方一過

平有無
之旨

昭靈李夫人歌

縱酒觀羣惠儻忽四落周不覺所以然實非有待遊
相遇皆歡樂不遇亦不憂衆影玄空中兩會自然疇
故臻無理

九華安妃歌

駕歛發西華無待有待間或轔五嶽峯或濯天河津
釋輪尋虛舟所在皆纏綿芥子忽萬頃中有須彌山
小大固無殊遠近同一緣彼作有待來我作無待親
有無俱合

太虛南嶽真人歌

赤松子

無待太無中有待大有際大小同一波遠近齊一會
鳴絃玄霄顛吟嘯運八氣奚不酣靈液眇目娛九喬
有無得元運二待亦相蓋有無俱宣

方諸青童君歌

偃息東華靜揚旝運八方俯眇丘垤間莫覺五嶽崇
靈阜齊淵泉大小互相從長短無多少大椿須臾終
奚不委天順縱神任空同不枯有無二字二俱不立

南極紫元夫人歌

控鸞扇太虛八景飛高
清仰浮紫晨外俯看絕落冥

立心空同間上下弗流停無待兩際中有待無所營
體無則能死體有則攝生東賓會高唱二待奚足爭
命駕玉錦輪舞轡仰衰衰朝遊朱火宮夕宴夜光池
浮景清霞杪八龍正參差我作無待遊有待輒見隨
高會佳人寢二待互是非有無非有定待待各自歸
東賓東嶽上卿大茅君也○二俱不離

昭靈李夫人

夫人北元中玄道君李慶賓之女太保玉郎李靈飛之妹治方丈臺

與許玉斧

晉司命楊君諱羲本吳人來居句容幼通靈鑒相王用為公府舍人與寧三年衆真降其家有待無待詩亦此時所授許玉斧同時人亦臻真詣君後得授真職統鬼神故稱司命矣簡文登極後不復見○真語翼真檢云二許雖玄挺高尚而質撓世迹

故未得接真今所授之事多是為許立辭悉揚受旨疏以示許爾

飛輪高晨臺控轡立壘隅手攜紫皇袂倏忽八風驅
玉華翼綠幃青芾扇翠裾冠軒煥崔魏賦玲帶月珠
薄入風塵中寒鼻逃當途臭腥凋我氣百阿令心徂
何不騰然起蕭蕭步太虛

詩一首

興寧三年乙丑八月二十一日夜與上元夫人紫微夫人右英夫人諸真同降

真人楊羲家作詩曰

雲牖帶天構七氣煥神馮瓊扉啓晨鳴九音絳樞中
紫霞興朱門香烟生綠牕四駕舞虎旗青駟擲立空
華蓋隨雲列落鳳控六龍策景五嶽阿三素眇君房

適聞臊穢氣萬濁汚我智臭物薰精神囂塵互相衝
明玉皆璀璨何獨盛德躬高揖苦不早坐地自生蟲
南極王夫人 夫人王母第四女也名林字容真降真人楊義家與真人同會

詩一首

林振須頰感雲蔚待龍吟玄數自相求觸節皆有音
飛輶出西華總轡忽來尋八遐非無娛同詠理自欽
悼此四維內百憂常在心俱遊北塞臺神風開爾襟
紫微王夫人 夫人名青娥字愈音王母第二十二女也晉興寧三年乙丑六月降楊義家
玄瓏
超舉步絳霄飛颺北壘庭神華映仙臺圓曜隨風傾

啓暉挹丹元屏景餐月精交袂雲林宇浩軫 當竹還皓鬢
童嬰蕭蕭寄無宅是非豈能營世網自擾競安可語
養生

紫微夫人作

控景始暉津飛颺登上清雲臺鬱峩峩閭闔秀玉城
晨風鼓丹霞朱烟灑金庭綠粲粲玄峯紫華巖下生
慶雲纏丹爐鍊玉飛八瓊宴眊廣寒宮萬椿愈童嬰
龍旂啓靈電虎旗徵朱兵高真迴九曜洞觀均潛明
誰能步幽道尋我無窮齡

雲林右英夫人

夫人名媚蘭字申林王母第十三女也受書爲雲林宮右英夫人治

滄浪山晉興寧三年乙丑
七月諸真同降於楊君家

右英吟此

凌波越滄浪忽然造金山四顧終日遊罕我雲中人

右英作

松柏生玄嶺鬱為寒林桀繁葩盛嚴冰未肯懼白雪
亂世幽重岫巡生道常潔飛此逸轡輪投彼遐人轍
公侯可去來何為不能絕

與許玉斧

有心許斧子言當采五芝芝草不必得汝亦不能來
汝來當可得芝草與汝食

蓬萊四真人

詩四首

真誥曰興寧三年四月九日揚君夢北
行登高山上有大宮室數千間鬱鬱不
可各四面皆大水仰見白龍身長數十丈東
向飛行光彩曜天一老翁著繡衣裳芙蓉冠
柱赤九節杖而立視龍君問公何人來登此
宇答曰我蓬萊仙公洛廣休此蓬萊山我治
此上府君故來乃得相見耳君又問龍可乘
否公曰此龍以待真人張誘世石慶安許玉
斧丁瑋寧譬世輶車朱鳥更一日乘以上直
侍晨帝也須臾公呼此四賢來張誘世年可
五十石慶安童蒙年可三十三四許玉斧年如
今日所見丁瑋寧年可三十四五公曰玉斧
君師友也張誘世常山人公弟子也石慶安
汲郡人鈞翼夫人弟子也因語四人曰並可
作一篇詩以見府君○仙詩皆五古作雲霞
霄漢語不甚可解惟此四章古勁有異趣

石慶安先作詩

靈山造太霞豎巖絕霄峯紫烟散神州乘廳駕白龍
相攜四賓人東朝桑林公廣休年雖前壯氣何蒙蒙
實未下路讓惟年以相崇

次張誘世作詩

北游太漠外來登蓬萊闕紫雲構靈宮香烟何鬱鬱
美哉洛廣休久在論道位羅併真人座齊觀白雲邁
離式四人用何時共解帶有懷披襟友欣欣高晨會

次許玉斧作詩

遊觀奇山峙漱濯滄流清遙覩蓬萊間屹屹一作嘖嘖衝
霄冥五芝被絳巖四階植琳瓊紛紛靈華散晃晃煥

神庭從容七覺外任我攝天生自足方寸裏何用白
龍榮

次丁瑋寧作詩

玄山構滄浪金房映靈軒洛公挺奇尚從容有無間
形沉北寒宇三神棲九天同察相率往推我高勝年
弱冠石慶安未肯崇尊賢嘲笑蓬萊公呼此廣休前
明公將何以却此少年翰
方諸宮東華上房靈妃

歌曲

紫柱植瑤園朱華聲悽悽月宮生藥淵日中有瓊池

隋二
左拔員靈曜右掣丹霞暉流金煥絳庭八景絕烟廻
綠蓋浮明朗控節命太微鳳精童華顏琳腴充長饑
控晨揖太素乘歛翔玉墀吐納六虛氣玉嬪把巾隨
彈璈南雲扇香風鼓錦披叩商百獸舞六天攝神威
儵歛億萬椿齡紀鬱巍巍小鮮未烹鼎言我巖下悲
太微玄清左夫人

北停宮中歌曲

停一作淳

鬱藹非真墟太無爲我館立公豈有懷縈蒙孤所難
落鳳控紫霞矯轡登晨岸寂寂無濠涯暉暉空中觀
隱芝秀鳳丘逡巡瑤林畔龍胎嬰爾形八瓊廻素日

琅華繁玉宮結葩凌巖粲鵬扇絕憇領樹翻扶霄翰
西庭一作度命長歌雲歛乘虛躡八風纏綠宇叢烟豁
然散靈童擲流金太微啓璧案三元折腰舞紫黃揮
袂讚朗羽扇景曜暉暉長庚煥超軒聳明刃下眇使
我惋顧哀地仙輩何爲棲林澗

敬元子

歌一首

敬元子者修行中部之道存道守三一常歌曰

遙望崑崙山下有三頃田借問田者誰赤子字元先
上生鳥一作二靈木雙闕夾兩邊日月互相照神路帶
中間一作天採藥三微嶺飲漱華池泉遨遊十二樓偃

蹇步中原意欲觀絳宮正直子丹眠金樓凭玉几華
 蓋與相連顧見雙使者博著太行山長谷何崢嶸齊
 城相接鄰縱我飛龍轡忽臨無極淵黃精生泉底芝
 草披岐川我欲將黃精流丹在眼前裴裒飲流丹羽
 翼奮迅鮮意猶未策外子喬提臂牽所經信自險所
 貴得神仙 語奇傑應是合蓄修煉之旨

郭四朝

扣船歌二首

郭四朝者燕人也符秦時得道來句曲山南所住處處作塘過澗水令深基墟垣墉今猶有可識處四朝乘小船遊戲其中每扣船歌曰

清池帶靈岫長林鬱青葱玄鳥翔幽野悟言出從容

鼓楫乘神波稽首希晨風未獲解脫期逍遙丘林中

其二

遊空落飛颺靈步無形方圓景煥明霞九鳳唱朝陽
 揮翮扇天津晻藹慶雲翔遂造太微宇挹此金梨漿
 逍遙玄陔表不存亦不亾

扈謙

詩一首

扈謙者魏郡人也性縱誕不恥惡衣食好飲酒不擇精麤常吟曰

進不登龍門退不求名位無以消白日常作魏我醉

武夷君

人間可哀之曲

武夷君地官也相傳每於八月十五日大會村人於武夷山上

置幔亭化虹橋通山下村人既往是日太極
玉皇太姥魏真人武夷君三座空中告呼村
人為曾孫汝等若男若女呼坐乃命鼓師張
安陵等作樂行酒令歌師彭令昭唱人間可
哀之曲
其詞曰

天上人間兮會合疎稀日落西山兮夕鳥歸飛百年

一餉兮志與願違天宮咫尺兮恨不相隨

鬼詩鬼詩頗有飄渺輕殿者

紫玉

歌一首吳王夫差小女名玉悅童子韓重欲嫖
之不得乃結氣而死重遊學歸往弔之
玉形見於墓側顧
重延頸而歌曰

南山有鳥北山張羅意欲一作從君讒言孔多悲結

成疹沒命一作黃墟命之不造冤如之何羽族之長

名為鳳凰一日失雄三年感傷雖有衆鳥不為匹雙

故見去聲鄙姿逢君輝光身遠心近一作何曾一作暫

忘

崔少府女

贈盧充詩盧充者范陽人家西三十里有崔少
府墓充出獵見一麀逐之忽見一里

門如府舍門中一鈴下充問之答曰少府府
也充進見少府展姓名酒炙數行崔曰近得
尊府君書為君索小女婚即救內令女郎莊
嚴使充就東廊充至婦已下車立席頭共拜
焉三日畢還見崔崔曰君可歸矣女有娠即
生男當以相還崔送至門執手離別充便上
車須臾至家居四年三月三日臨水戲忽見
一犢車乍浮乍沒既上岸充往開車後戶見

崔氏女與三歲男兒共載抱兒還充又與金
盤別并贈詩充取兒盤及詩忽不見車處

煌煌靈芝質光麗何猗猗華豔當時顯嘉異表神奇
含英未及秀中夏罹霜萎榮曜長幽滅世路永無施
不悟陰陽運哲人忽來儀會淺離別速皆由靈與祇
何以贈余親金盤可願兒愛恩從此別斷絕傷肝脾

劉妙容

宛轉歌二首

晉有王敬伯者會稽餘姚人少好
學善鼓琴年十八仕於東宮為衛

佐休暇還鄉過吳維舟中渚登亭望月悵然
有懷乃倚琴歌泛露之詩俄聞戶外有嗟賞
聲見一女子雅有顏色謂敬伯曰女郎悅君
之琴願共撫之敬伯許焉既而女郎至委質
婉麗綽有餘態從以二少女一則向先至者
女郎乃撫琴揮絃調韻哀雅類今之登歌曰

古所謂楚明君也唯綺似夜能為此聲白茲
以來傳習數人而已復鼓琴歌遲風之詞因
歎息久之乃命大婢酌酒小婢彈箏篴作宛
轉歌女郎脫頭上金釵扣琴弦而和意韻繁
諧歌凡八曲敬伯惟憶二曲將去雷錦臥具
繡香囊并佩一雙以遺敬伯敬伯報以牙火
籠玉琴軫女郎悵然不忍別且曰深閨獨處
十有六年矣邂逅旅館盡平生之志蓋冥契
非人事也言竟便去敬伯船至虎牢戍吳令
劉惠明者有愛女蚤世舟中已臥具於敬伯
船獲焉敬伯具以告果於帳中得火籠琴軫
女郎名容字雅華大婢名春條年二十許小
婢名桃枝年十五皆善彈箏篴及宛轉歌相
繼俱卒唐李端又有王敬伯歌亦出於此

月既明西軒琴復清寸心斗酒爭芳夜千秋萬歲同
一情歌宛轉宛轉妻以哀願為星與漢光影共裴裒

其二

悲且傷參差淚成

一作

行低紅掩翠方無色金徽玉

軫為誰鏘歌宛轉宛轉情復悲願為烟與霧氛

一作

氲對容姿

青溪小姑

歌二首

會稽趙文韶宋元嘉中為東扶侍解在青溪中橋秋夜步月悵然思歸乃倚門

唱鳥飛曲忽有青衣年可十五六許詣門曰女郎聞歌聲有悅人者逐月遊戲故遣相問文韶都不之疑遂邀暫過須臾女郎至年可十八九許容色絕妙謂文韶曰聞君善歌能為作一曲否文韶即為歌草生盤石下聲甚清美女郎顧青衣取篋鼓之泠泠似楚曲又令侍婢歌繁霜自脫金簪扣篋和之婢乃歌云雷連宴寢將旦別去以金簪遺文韶文韶亦贈以銀盃及琉璃七明日於青溪廟中得之乃知昨所見青溪神女也青溪小

姑蔣侯第三妹

日暮風吹葉落依枝丹心寸意愁君未知

其二

歌闌夜已久繁霜侵曉幕何意空相守坐待繁霜落

郭長生

吹笛歌

永嘉中太山民巢氏先為相縣令居在晉陵家婢採薪忽有一人追隨婢還家

不使人見與婢宴飲輒吹笛而歌云

閒夜寂已清長笛亮且鳴若欲知我者姓郭字長生

陳阿登

彈琴歌

向章人至東野還暮不至門見路旁有小屋燈火因投寄止宿有一小女不欲

隋二
與丈夫共宿呼鄰家女自伴夜共彈琴篋
至曉此人謝去問其姓字女不答彈琴而歌

連綿葛上藤一緩復一絙欲知我姓名姓陳名阿登

聶包

鬼歌 臨川聶包死數年忽詣南豐相沈道
龔共飲其歌笑甚有倫次每歌云

花盈盈正聞行當歸不聞死復生

鬼仙

歌謠一首

登阿農孔雀樓遙聞鳳凰鼓下我鄒山頭彷彿見梁
魯

附犬妖歌

嘉興縣朱休之有一弟宋元嘉中兄
弟對生家有一犬來向休之蹲遍視
二人遂搖頭而笑云其家驚懼斬犬傍首
路側至來歲梅花時兄弟相鬪弟奮戰傷兄
官收治並被囚繫經歲得免至
夏舉家時疾母及兄弟皆死

言我不能歌聽我歌梅花今年故復可奈汝明年何

附臆叫祁孔賓

祁嘉字孔賓酒泉人少清貧好
學年二十餘夜臆中有聲呼云
云旦而逃去西至燉煌依學宮誦書遂博通
經傳精究大義西遊海洛敘移門生張重華
徵為儒林祭酒在朝卿士郡縣守
令受業者二千餘人竟以壽終

祁孔賓祁孔賓隱去來隱去來脩飾人世甚苦不可
諸所得未毛銖所喪如山崖

采菽堂古詩選

卷之三十六終

附一

