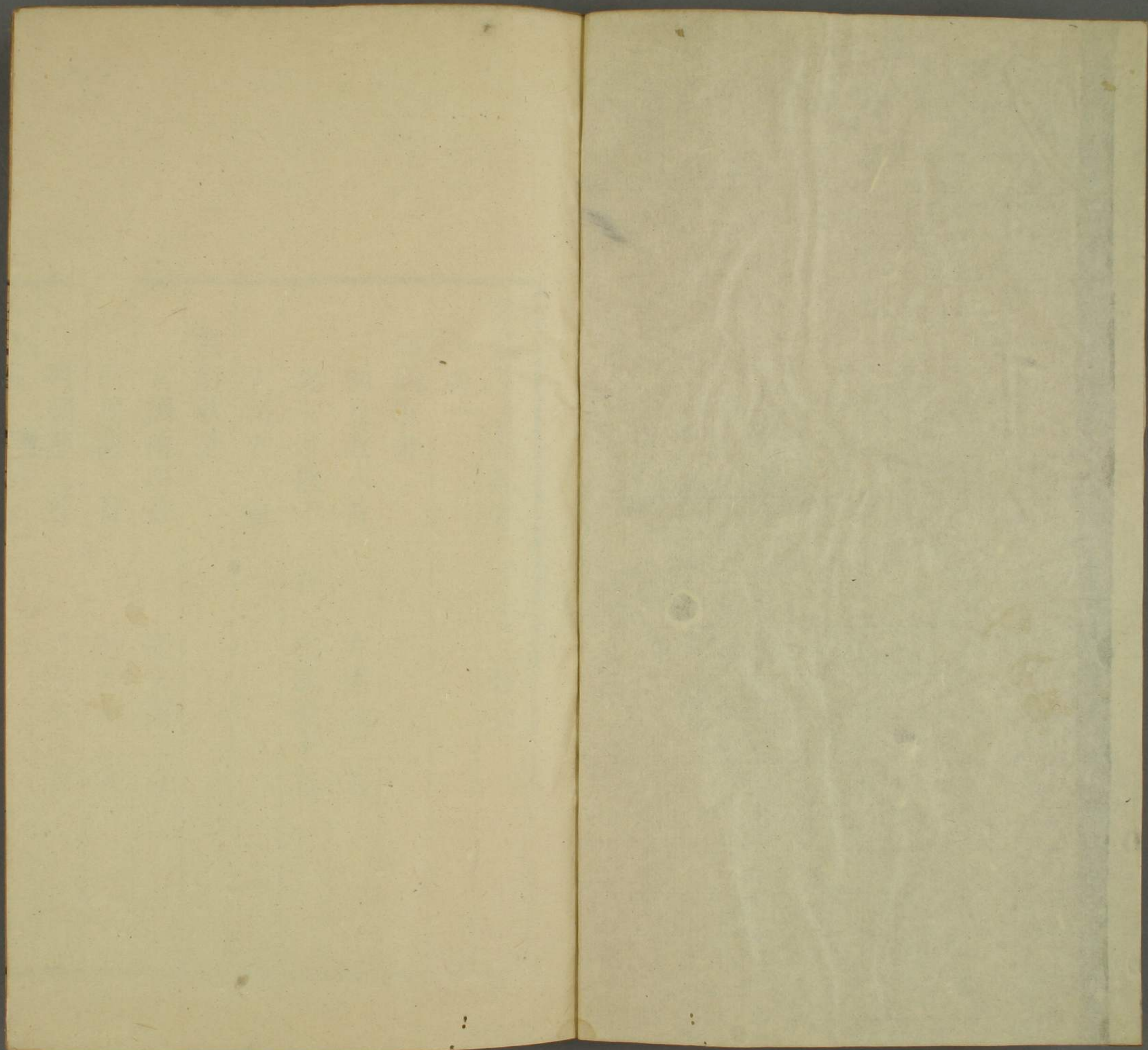


45 81
~ 18
988
12





門和18
號988
卷12



采菽堂古詩選卷之三十二目次

北周一

郊廟歌辭

圜丘歌八首

方澤歌三首

祀五帝歌十二首

宗廟歌十首

大禘歌二首

燕射歌辭

宮調曲四首

變宮調二首

商調曲三首

角調曲二首

徵調曲三首

羽調曲四首

古詩選

卷之三十二目

一

明帝

貽韋居士

過舊宮

蕭憐

勞歌

宗慄

和歲首寒望

王哀

從軍行

長安有狹邪行

輕舉篇

出塞

關山月

長安道

遊俠篇

古曲

高句麗

燕歌行

日出東南隅行

入朝守門開

贈周處士

奉和趙王途中五韻

和張侍中看獵

玄圃濬池臨泛奉和

和從弟祐山家

送觀寧侯葬

渡河北

詠月贈人

入關故人別

雲居寺高頂

采菽堂古詩選

卷之三十二

虎林陳祚明亂倩父評選

北周一

郊廟歌辭

周郊廟諸曲既出庾公典采豐葩體裁雅正有清氣以運之殊於列朝質重之

響且又辭意穩切間有丰神傷此鉅才不得與相如之流振興雅頌中微奇慨惋何如

圜丘歌八首

庾

信

下並同

明帝革魏氏之樂而未臻雅正天和元年武帝初造山雲舞以備六代南北郊雩壇太廟禘祫俱用之六舞者大夏大濩大武正德武德山雲也於是正定雅音為郊廟樂宣帝嗣位皆循用之○圜丘方澤歌典雅春容風華掩映可名作者

昭夏

降神

重陽禋祀大報天丙午封壇肅且圜孤竹之管雲和
絃神光未樂府作來下風肅然王城七里通天臺紫微斜
照影徘徊連珠合璧重光來天策斲轉鈞陳開

皇夏皇帝入門

旌廻外墮蹕靜郊門千乘按轡萬騎雲屯藉茅無咎
掃地唯尊揖讓展禮衡璜節步星漢就列風雲相顧
取法於天降其永祚

昭夏奠玉帛

圓玉已奠蒼幣斯陳瑞形成象璧氣含春禮從天數
智總圓神為祈為祀至敬咸遵

雲門舞初獻配帝

長丘遠歷大電遙源弓藏高隴鼎沒寒門人生于祖
物本于天奠神配德迄用康年

登歌初獻及獻配帝畢奏

歲之祥國之陽蒼靈敬翠雲長象為飾龍為章乘長
日坯蟄戶烈雲漢迎風雨六呂歌雲門舞省滌濯奠
牲牲鬱金酒鳳凰樽廻天睠顧中原

皇夏飲福酒

國命在禮君命在天陳誠唯肅飲福唯虔洽斯百禮
福以千年鈞陳掩映天駟徘徊彫禾飾竿翠羽承壘

受斯茂祉從天之來

雍夏 敬奠

禮將畢樂將闌迴日轡動天關翠鳳搖和鸞響五雲
飛三步上風為馭雷為車無轍迹有烟霞暢皇情休
靈命雨畱甘雲餘慶 生動處稍類漢人

皇夏 還便殿

王帛禮畢神人事分嚴承乃睠瞻仰迴雲輦路千門
王城九軌式道移候司方迴指得一惟清於萬斯寧
受茲景命于天告成

方澤歌三首 方澤舞辭同園丘

昭夏 降神

報功陰澤展禮元郊平琮鎮瑞方鼎升庖調歌孫竹
縮酒江茅聲舒鐘鼓器質陶匏列曜秀華凝芳都荔
川澤茂祉丘陵容衛雲飾山囀蘭浮汎齊日至之禮
歆茲大祭

登歌 初獻

質明孝敬求陰順陽壇有四陛琮分八方牲牲蕩滌
蕭合馨香和鑾戾止振鷺來翔威儀簡簡鐘鼓喤喤
聲和孤竹韻入空桑封中雲氣坎上神光下元之主
功深蓋藏

皇夏

望坎位

司筵撤席掌禮移次迴顧封壇恭臨坎位瘞玉埋俎
藏芬斂氣是曰就幽成斯地意

祀五帝歌十二首

五帝歌分稱典列

皇夏

奠玉帛

嘉玉惟芳嘉幣惟量成形惟一作衣禮稟色隨方神班
其次歲禮惟常威儀抑抑率由舊章

皇夏

初獻

惟令之月惟嘉之辰司壇宿設掌史誠陳敢用明禮
言功上神鈞陳且闢闔闔朝分旒垂象冕樂奏山雲

將迴霆策蹇轉天文五運周環四時代序麟次玉帛
循迴樽俎神其降之介福斯許

青帝雲門舞

以下並初獻奏

甲在日鳥中星禮東后奠蒼靈樹春旗命青史候雁
還東風起歌木德舞震宮泗濱石龍門桐孟之月陽
之天億斯慶兆斯年

配帝舞

帝出于震蒼德于神其明在日其位居春勞以定國
功以施人言從配祀近取諸身

赤帝雲門舞

招搖指午對南宮日月相會實沈中離光布政動溫
風純陽之月樂炎精赤雀丹書飛送迎朱絃絳鼓罄
虔誠萬物含養各長生

配帝舞

以炎為政以火為官位司南陸享配離壇二和實俎
百味浮蘭神其茂豫天步艱難

黃帝雲門舞

三光儀表正四氣風雲同戊巳行初曆黃鍾始變宮
平琮禮內鎮陰管奏司中齋壇芝曄曄清野桂馮馮
夕牢芬六鼎安歌韻八風神光乃超忽嘉氣恒葱蔥

配帝舞

四時咸一德五氣或同論猶吹鳳凰管尚對梧桐園
器園居士厚位總配神尊始知今奏樂還用我雲門

奇哉此中亦寓感慨耶○
諸樂章止此一首可見志

白帝雲門舞

肅靈兌景承配秋壇雲高火落露白蟬寒帝律登年
金精行令瑞獸霜耀祥禽雪映司藏肅殺萬寶咸宜
厥田上上收功在斯

配帝舞

金行秋令白帝朱宣司正五雉歌庸九川執文之德

對越彼天介以福祉君子萬年

黑帝雲門舞

北辰為政玄壇北陸之祀員官宿設玄璜浴蘭坎德
陰風御寒次律將迴窮紀微陽欲動細泉管猶調於
陰竹聲未入於春弦待歸餘於送歷方履慶於斯年

配帝舞

地始坼虹始藏服玄玉居玄堂沐蕙氣浴蘭湯匏器
潔水泉香涉配彼福無疆君欣欣此樂康

楚辭遺調

宗廟歌十首

宋廟歌分派諸帝並不泛

皇夏

皇帝入廟門

肅肅清廟巖巖寢門欹噐防滿金人戒言應棟懸鼓
崇牙樹羽階變升歌庭紛象舞閑安象設緝熙清奠
春鮪初登新萍先薦俊然入室儼乎在位悽愴履之
非寒之謂

昭夏

降神

永維祖武潛慶靈長龍圖革命鳳曆歸昌功移上參
德耀中陽清廟肅肅猛簾煌煌曲高大夏聲和盛唐
牲牲蕩滌蕭合馨香和鑿戾止振鷺來翔永敷萬國
是則四方

皇夏

獻皇高祖○各廟語俱稱

慶緒千重秀洪源萬里長無時猶戢翼有道故韜光
盛德必有後仁義終克昌明星初肇慶大電久呈祥

皇夏

獻皇曾祖
德皇帝

克昌光上烈基聖穆西藩崇仁高涉渭積德被居原
帝圖張往迹王業茂前尊重芬德陽廟疊慶壽陵園
百靈光祖武千年福孝孫

皇夏

獻皇祖太
祖文皇帝

雄圖屬天造宏略遇羣飛風雲猶聽命龍躍遂乘機
百二當天險三分拒樂推函谷風塵散河陽氛露晞
濟弱淪風起扶危頽運歸地紐崩還正天樞落更追

原祠乍超忽畢隴或綿微終封三尺劍長卷一戎衣

皇夏

獻文宣
皇太后

月靈興慶沙祥發源功參禹迹德贊堯門言容典禮
綸狄徽章儀形溫德令問昭陽日月不居歲時晚晚
瑞雲纏心闕宮惟遠

雅有
至情

皇夏

獻閔
皇帝

龍圖基代德天步屬艱難謳歌還受瑞揖讓乃登壇
升輿芒刺重入位據關寒卷舒雲汎濫游揚日浸微
出鄭終無反居桐竟不歸祀夏今惟舊尊靈謚更追

皇夏

獻明
皇帝

古詩選

卷之三十二

北周
若水逢降君窮桑屬惟政丕哉馭帝籙鬱矣當天命
方定五雲官先齊八風令文昌氣似珠太史河如鏡
南宮學已開東觀書還聚文辭金石韻毫翰風颺豎
清室桂馮馮齊房芝詡詡寧思玉管笛空見靈衣舞

皇夏

獻高祖
武皇帝

南河吐雲氣北斗降星辰百靈咸仰德千年一聖人
書成紫微動律定鳳凰馴六軍命西土甲子陳東鄰
戎衣此一定萬里更無塵煙雲同五色日月並重輪
流沙旣西靜蟠木又東臣凱樂聞朱雁饒歌見白麟
今爲六代祀還得九疑賓

公最不忘於此更
一舉揚中情何如

皇夏

還便
殿

庭闕四始筵終三薦顧步堦墀徘徊餘奠六龍矯首
七萃警途鼓移行漏風轉相鳥翼翼從事綿綿四時
惟神降嘏永言保之

大禘歌二首

昭夏

降神

律在夾鍾服居蒼袞杳杳清思綿綿長遠就祭于合
班神于本來庭有序助祭有章樂舞六代賓歌二王
和鈴以節絳革斯鏘齊宮饌玉鬱聳浮金洞庭鍾鼓
龍門瑟琴其樂已變惟神是臨

古詩選

卷之三十二

八

登歌

奠玉帛○餘
同宗廟時享

神惟顯思不言而令玉帛之禮敢陳莊敬奉如弗勝
薦如受命交于神明愨于言行凝重

燕射歌辭

燕射歌淋漓杼寫別為一格中每
有至言當存以備省覽不作詩觀

宮調曲四首

我皇承下武革命在君臨應圖當舜玉嗣德受堯琴
沈首多推運陽城有讓心就日先知遠觀淵早見深
玄精實委御蒼正乃皆平履端朝萬國年祥慶百靈
玉帛咸觀禮華戎各在庭鳳響中夷則天方正玉衡
皇基自天保萬物乃由庚

其二

握衡平地紀觀象正天樞祺祥鍾赤縣靈瑞炳皇都
更受昭華玉還披蘭葉圖金波來白兔弱木下蒼烏
玉斗調元協金沙富國租青丘還擾圃丹穴更巢梧
安樂新成慶長生百福符

其三

明明九族序穆穆四門賓陰陵朝北附蟠木引東臣
澗途求版築溪源取釣綸多士歸賢戚維城屬茂親
貴位連南斗高榮據北辰迎時乃推策司職且班神
日月之所照霜露之所均永從文軌一長無外戶人

其四

鬱盤舒棟宇崢嶸侔大壯拱木詔林衡全模徵梓匠
千櫨綺翼浮百拱長虹抗北去邯鄲道南來偃師望
龍首載文櫬雲楹承武帳居者非求隘卑宮豈難尚
壯麗天下觀是以從蕭相

變宮調二首

帝遊光出震君明擅在離巖廊惟眷顧欽若尚無爲
龍穴非難附鸞巢欲可窺具茨應不遠汾陽寧足隨
烝民播植重溝洫劬勞多桑林還注雨積石遂開河
明徵逢永命平秩值年和更有薰風曲方聞晨露歌

其二

移風廣軒曆崇德盛唐年成文興大雅出豫動鈞天
黃鍾六律正闔闔八風宣孤竹調陽管空桑節雅弦
舞林鸞更下歌山鳳欲前聞音能辨俗聽曲乃思賢
感物觀治亂心恒防未然君子得其道太平何有焉

商調曲三首

君以宮唱寬大而謨明臣以商應聞義則可行有熊
爲政訪道于容成殷湯受命委任于阿衡忠其敬事
有罪不逃刑誦其箴諫言之無隱情有剛有斷四方
可以寧旣頌旣雅天下乃升平專精一致金石爲之

開動其兩心妻子恩情乖苟利社稷無有不盡懷昊天降祐元首唯康哉

其二

百川俱會大海所以深羣材既聚故能成鄧林猛虎在山百獸莫敢侵忠臣處國天下無異心昔我文祖執心且危慮驅剪豺狼經營此天步今我受命又無敢逸豫惟爾弼諧各可知兢懼

其三

禮樂既正神人所以和玉帛有序志欲靜干戈各分符瑞俱誓裂山河今日相樂對酒且當歌道德以喻

聽撞鐘之聲神姦不若觀鑄鼎之形艷宮既朝諸侯于是穆岐陽或狩淮夷自此平若涉大川言憑于舟楫如和鼎實有寄于鹽梅君臣一體可以靜氛埃得人則治何世無奇才

角調曲二首

止戈見于絕轡之野稱伐聞于丹水之征信義俱存乃先忌食五材並用誰能去兵雖聖人之大寶曰位實天地之大德曰生涇渭同流清濁異能琴瑟並御雅鄭殊聲擾擾丞人聲教不一茫茫禹跡車軌未并志在四海而尚恭儉心包宇宙而無驕盈言而無文

行之不遠義而無立勤則無成惻隱其心訓以慈惠
流宥其過哀矜典刑

其二

匡贊之士或從漁釣雲雨之才乍歎幽谷尋芳者追
深徑之蘭識韻者探一作採窮山之竹克明其德貢以
三事樹之風聲言于九牧協用五紀風若從事農用
八政甘作其穀殊風共軌見之周南異畝同穎聞之
康叔祁寒暑雨是無胥怨天覆雲油滋焉滲漉幸無
謝上古之淳人庶可以封之于比屋

徵調曲三首

聖人千年始一生黃河千年始一清攝提以之而從
紀玉燭于是而文明東南可以補地闕西北可以正
天傾浮龜則東海可厲運鍾則南山可平衆仙就朝
于瑤水羣帝受享于明庭懷和則韎任並奏功烈則
鐘鼎俱銘

其二

纖纖不絕林薄成涓涓不止江河生事之毫髮無謂
輕慮遠防微乃不傾雲宮乃垂拱大君鳳曆唯欽明
元首類上帝而禮六宗望山川而朝羣后地鏡則山
澤俱開河圖則魚龍合負我之天網莫不該閭闔九

古詩選 北周一
關天門開卿相則風雲玄感匡贊則星辰下來既興
周室之三聖乃舉唐朝之八才莘臣參謀于左相大
老教政于中台其宜作則于明哲故無崇信于姦回

其三

正陽和氣萬類繁君王道合天地尊黎人耕植于義
圃君子翱翔于禮園落其實者思其樹飲其流者懷
其源咎繇爲謀不仁遠士會爲政羣盜奔克寬則昆
蟲內向彰信則殊俗宅心浮橋有月支抱馬上苑有
烏孫學琴赤玉則南海輸賚白環則西山獻琛無勞
鑿空于大夏不待蹶角于蹠林

羽調曲四首

運平後親之俗時亂先疎之雄踰桂林而驅象濟弱
水而承鴻既浮于呂之氣還吹八律之風錢則都內
貫朽倉則常平粟紅火中乃寒乃暑年和一風一雨
聽鐘磬念封疆聞笙竽思蓄聚瑤琨篠簜旣從怪石
鉛松卽序長樂善馬成廐水衡黃金爲府

其二

百川乃宗巨海衆星是仰北辰九州攸同禹跡四海
合德堯臣朝陽栖于鳴鳳靈時牧于般麟雲玉葉而
五色月金波而兩輪涼風迎時北狩小暑戒節南巡

北周一
山無藏於紫玉地不愛于黃銀雖南征而北怨實西
略而東賓既永清于四海終有慶于一人

其三

定律零陵玉管調鐘始平銅尺龍門之下孤桐泗水
之濱鳴石河靈于是讓珪山精所以奉璧滌九川而
賦稅乘三危而納錫北里之禾六穗江淮之茅三春
可以玉檢封禪可以金繩探冊終永保於鴻名足揚
光于載籍

其四

太上之有立德其次之謂立言樹善滋于務本除惡

窮于塞源冲深其智則厚昭明其道乃尊仁義之財
不置忠信之禮無繁動天無有不屈唯時無幽不徹
作德心逸日休作偽心勞日拙自非剛克掩義無所

離于勦絕

明帝

姓宇文氏諱毓文帝長于魏大統中封寧都
郡公周閔帝受禪進桂國岐州刺史及閔帝
廢朝廷乃迎立
之在位四年

貽韋居士

韋叟字敬遠杜陵人志尚簡澹州郡
徵辟並不就周文帝經綸王業側席
禮聘竟不能屈時人號為居士明帝即位禮
敬愈厚乃為詩以貽之叟答詩願時朝謁帝
大悅敕有司日給酒
一升號曰逍遙公

六爻貞遯世三辰光少微潁陽去猶英華作遠滄洲

遂一作去不歸風動秋蘭佩香飄蓮葉衣坐石窺仙洞

乘槎下釣磯嶺松千仞直巖泉百丈飛聊登平樂觀

遙想首陽薇儻能同四隱來參余萬機遙想之情渴甚細衣風動

六句亦活

過舊宮

明帝二年九月丁未行幸同州故宅賦詩

玉燭調秋氣金輿歷舊宮還如過白水更似入新豐

秋潭漬晚菊寒井落疎桐舉杯延故老今聞歌大風

雅稱

蕭撝

字智遐梁安成王秀之子封永豐侯歷黃門侍郎侯景作亂從武陵王紀為征西大將軍守成都以周文帝見討遂歸西魏授侍中武帝時為文學博士歷少傅封蔡陽郡公

勞歌

百年能幾許公事罷平生寄言任立政誰憐李少卿

宗懔

字元懷南陽涅陽人居江陵元帝鎮荊州時以為記室帝即位累遷吏部尚書及江陵平入關拜車騎大將軍儀同三司

和歲首寒望

旅騎出平原鉦饒遍野喧接里開都邑連車駐小門

稻車迴故塢獵馬轉新村古碑空戴石山龕未上幡

所言春不至未有桃花源

王褒

字子深瑯琊臨沂人儉之曾孫規之子也仕梁歷吏部尚書右僕射荊州破入長安授車騎大將軍明帝即位薦好文學時哀與庾信才名最高特加親待尋加開府儀同三司武帝時

為太子少保遷少司空出為宣州刺史○王子深詩淹雅是南朝作家輒有好句足開初唐之風傷歸北地如夏蟬經秋獨樹孤吟纏綿不已

從軍行

兵書久閑習征戰數曾經講戎平樂觀學戲一作覽劍羽

林亭西征度疎勒東驅出井陘牧馬濱長渭營軍毒

上涇平雲如陣色半月類城形羽書封信璽詔使動

流星對岸流沙白緣河柳色青將幕恒臨斗旌門常

背邢勲封瀚海石功勒燕然銘兵勢因麾下軍圖送

掖庭誰憐下玉筋向暮掩金屏鋪敘雅暢

長安有狹邪行

威一作透行狹邪道車騎動相喧博徒稱劇孟遊俠號

王孫勢傾魏侯府交盡翟公門路邪勞夾轂塗艱倦

折轅日斜宣曲觀春還御宿園塗歌楊柳曲巷飲櫛

花樽獨有遊梁倦一作客還守孝文園樽雅塗歌巷飲起獨有字得法

輕舉篇

天地能長久神仙壽不窮白玉東華檢方諸西岳童

俄瞻少海北暫別扶桑東俯觀雲似蓋低望月如弓

看碁城邑改辭家墟巷空流珠餘舊竈種杏發新叢

酒釀瀛洲玉劍鑄昆吾銅誰能攬六博還當訪井公

看碁四句不恒

出塞

飛蓬似征客千里自長驅塞禽唯有雁關樹但生榆
昔山看故壘繫馬識餘蒲還因麾下騎來送月支圖

三齊略紀秦始皇至東海蟠蒲繫馬至今其地蒲生皆糾結○三四妙風土堪悲唐人多倣之

關山月

關山夜月明秋色照孤城影
一作半形同漢陣輪滿一作

全影逐吳兵天寒光轉白風多暈欲生寄言亭上吏遊

客解雞鳴有作意

長安道

槐衢回北第馳道度西宮樹陰連袖色塵影雜衣風

採桑逢五馬停車對兩童喧喧許史座鐘鳴賓未窮

三四生動五六典雅

遊俠篇

英華作俠客行

京洛出名謳豪俠競交遊河南期四姓關西謁五侯

鬪雞橫大道走馬出長楸桑陰徙將夕槐路轉淹留

結語有意

古曲

一作雜曲

青樓臨大道遊俠盡一作任淹留陳王金被馬秦女桂

為鈎馳輪洛城巷鬪雞南陌頭薄暮風塵起聊為清

夜遊

高句麗

蕭蕭易水生波燕趙佳人自多傾
盃覆盃灌灌垂手奮袖婆娑
不惜黃金散盡只畏白日蹉跎

此調宜存

燕歌行

哀作燕歌妙盡塞北苦寒之言元帝及諸文士和之而競為悽切及江陵為魏師所破元帝出降方驗焉

初春麗景鶯欲嬌桃花流水沒河橋
薔薇花開百重葉楊柳拂地數千條
隴西將軍號都護樓蘭校尉稱嫖姚
自從昔別春燕分經年一去不相聞
無復漢地關山月一作長安月
唯有漠北薊城雲淮南桂中明月影
流黃機上織成文充國行軍屢築營
陽史討虜陷平

城城下風多能却陣沙中雪淺詎停兵
屬國小婦猶年少羽林輕騎數征行
遙聞陌頭採桑曲猶勝邊地胡笳聲
胡笳向暮使人泣長望一作還使
閨中空佇立桃花落地杏花舒
桐生井底寒葉疎試為來看上林雁
應有遙寄隴頭書

日出東南隅行

曉星西北沒朝日東南隅
陽窓臨玉女蓮帳照金鋪
鳳樓稱獨立絕世良所無
鏡懸四龍網枕畫七星圖
銀鏤明光帶金地織成襦
調弦大垂手歌曲鳳將雛
採桑三市路賣酒七條衢
道逢五馬客夾轂來相趨

將軍多事勢夫聳好形模高箱照雲母壯馬飾當顛
單衣火浣布利劍水精珠自知心所愛仕宦執金吾
飛薨彫翡翠繡桷畫屠蘇銀燭附彈映雞羽黃金步
搖動襜褕兄弟五日時來歸高車竟道生光輝名唱
兩行堂上起鴛鴦七十階前飛少年任俠輕年月珠
丸出彈遂難追詞采奔奏珠丸出彈遂成名語

入朝守門開

梁簡文有守東華門開詩

鳳池

一作直城

通複道嚴駕早凌晨鐵符行警蹕銀檠未

開闔塹暗城無影晴新路不塵屯兵引畫劍騎吹動
班輪徒知仰睿藻抽辭殊未申

贈周處士

我行無歲月征馬屢盤桓峭曲三危岨關重九折難
猶持漢使節尚服楚臣冠巢禽疑上幕驚羽畏虛彈
飛蓬去不已客思漸無端壯志與時歇生年隨事闌
百齡悲促命數刻念餘歡雲生隴坻黑桑疎薊北寒
鳥道無蹊徑清漢有波瀾思君化羽翮要我鑄金丹

情事切

奉和趙王途中五韻

飄飄映車幕出沒望連旗度雲還翊陣迴風卽送師
峽路沙如月山峯石似眉村桃拂紅粉岸柳被青絲

錦城遙可望廻鞍念此時

句句並有作意出沒望連旗便已佳出沒字旗行不

停連字旗何多

和張侍中看獵

上林冬狩返園中講射歸還登宣曲觀更獵黃山圍
嚴冬桑柘慘寒霜馬騎肥縹盧隨兔起高鷹接雉飛
獨嗟來遠客辛苦倦邊衣

亦有所感

玄圃濬池臨泛奉和

長洲春水滿臨汎廣川中石壁如明鏡飛橋類飲虹
垂楊夾浦綠新桃綠徑紅對樓還泊岸迎波斲守風
漁舟釣欲滿蓮房採半空於茲臨北闕非復坐墻東

頓有遊思

和從弟祜山家

結交非俗士仙侶自招攜少華隱日月太乙尋虹霓
衆林積爲籟園竹茂成埤幽谷曙無景荒途晝欲迷
滴瀝寒泉溜叫嘯秋猿啼白雲帝鄉起神禽丹穴栖
箭篠時通徑桃李復成蹊今身得其所羣物可令齊

境地森瑟

送觀寧侯葬

蒙雨高峻極淮泗導清源刑茅廣裂地跼萼盛開蕃
紛綸彤臚彩從容瓊玉溫衝巖搖栢榦烈火壯曾崑

疇昔同羈旅辛苦涉涼暄觀風方聽樂垂淚遽傷魂
造舟虛客禮高閑掩賓垣桂樹思公子芳草惜王孫
今晨向郊郭猶似背轅轅丹旒書空位素帳設虛樽
楚琴南操絕韓書舊說存西靡傷新樹東陵惜故園
自憐悲谷影彌愴玉關門餘輝盡天末夕霧擁山根
平原看獨樹臯亭望列村寂寥還蓋靜荒茫歸路昏
挽鐸已流唱歌童行白喧睠言千載後誰將遊九原
楚調流暢同是南人北客存歿之感不覺纏綿

渡河北

秋風吹木葉還似洞庭波常山臨代郡亭障繞黃河

心悲異方樂腸斷隴頭歌薄暮臨征馬失道北山阿

舉目山河
淒其失路

詠月贈人

月色當秋夜斜暉映薄帷上弦如半璧初魄似娥眉
渡雲光忽駛中天影更遲高陽懷許掾對此益相思

五六
景活

入關故人別

百年餘古樹千里闇黃塵關山行就近相看成遠人

成字新
亦悲

雲居寺高頂

古詩選

卷之三十二

三

中峯雲已合絕頂日猶晴
邑居隨望近風煙對眼生

北周一

卷之三十一終

采菽堂古詩選卷之三十三目次

北周二

庾信

對酒歌

昭君辭應詔

王昭君

結客少年場行

道士步虛詞五首

怨歌行

烏夜啼

燕歌行

楊柳歌

奉和泛江

奉和山池

陪駕幸終南山和宇文內史

古詩選

卷之三十三目

北周二
和宇文內史春日遊山

遊山

和宇文京兆遊田

奉報寄洛州

奉報窮秋寄隱士

上益州上柱國趙王二首

謹贈司寇淮南公 正旦上司憲府

將命至鄴酬祖正員

將命至鄴

入彭城館

同州還

從駕觀講武

奉報趙王出師在道賜詩

和趙王送峽中軍 待從徐國公殿下軍行

同盧記室從軍

伏聞遊獵

見征客始還遇獵

奉和闡弘二教應詔

至老子廟應詔

奉和趙王遊仙

奉和同泰寺浮圖

和從駕登雲居寺塔

和何儀同講竟述懷

奉和趙王隱士

擬詠懷二十七首

和張侍中述懷

奉和示內人

奉和趙王美人春日

夢入堂內

和詠舞

夜聽搗衣

預麟趾殿校書和劉儀同

和宇文內史入重陽閣

忝在司水看治渭橋

同會河陽公新造山池聊得寓目

登州中新閣 歲晚出橫門

北園射堂新成 園庭

歸田 寒園卽目

幽居值春 臥疾窮愁

山齋 望野

蒙賜酒 奉報趙王惠酒

有喜致醉

采菽堂古詩選 卷之三十三

虎林陳祚明亂倩父評選

北周二

庾信 字子山新野人父肩吾為梁太子中庶子東

海徐摛為左衛率摛子陵及信並為抄撰學

士父子東宮出入禁闈詩文綺豔世號徐庾體

信累遷通直散騎常侍聘于東魏鄴下盛稱其

辭令還梁元帝稱制除御史中丞及卽位轉右

衛將軍聘于西魏屬大將軍南討留長安後遂

無所歸任周累遷開府儀同三司尋徵司宗中

大夫卒○北朝羈跡實有難堪襄漢淪亡殊深

悲慟子山驚才蓋代身墮殊方恨恨如忘忽忽

自失生平歌詠要皆激楚之音悲涼之調情紛

糾而繁會意雜集以無端兼且學擅多聞思心

委折使事則古今奔赴速感則方比抽新又緣

為隱為彰時不一格屢出屢變彙彼多方河漢

古詩選

卷之三十三

以拙詞賦清聲於洪響浩浩泝泝成其大家不獨齊梁以來無足限其何格即亦晉宋以上不能定為專家者也至其琢句之佳又有異者齊梁之士多以練句為工然率以修辭矜其藻繪縱能作致不過輕清夫辭非致則不觀空靈致不深則鮮能殊創玉臺以後作者相仍所使之事易知所運之巧相似亮至陰子堅而極矣穩至張正見而工矣惟子山聲異搜奇迴殊常格事必遠徵令切景必刻寫成奇不獨楚爾標新抑且無言不警故紛紛藉藉名句杳來抵鵲亦用夜光滿蠅無非金豆更且運以傑氣敷為鴻文如大海迴瀾之中明珠木難珊瑚瑪瑙與朽株敗葦苦霧酸風洶湧奔騰雖至並出陸離光怪不可名狀吾所以目為大家遠非矜容飾貌者所能擬似也審其造情之本究其琢句之長豈特北朝一人即亦六季鮮儷○庾開府詩如夏雲隨風飄忽萬變以高山大澤之氣蒸為奇峯五采高皇不可方物而其中細象物形如蓋如布如馬如龍疊如魚鱗曳如鳳尾殊姿譎詭盡態極妍分其尋丈膚寸皆足愛賞怡悅○庾

開府詩是少陵前模非能青出於藍直是亦趨亦步獨當以他體之優見異耳若五言短律長排及之為喜不復可過

對酒歌

春水望桃花春洲藉芳杜琴從綠珠借酒就文君取

牽馬向渭橋日曝山頭脯疑當作脯山簡接籬倒王戎如

意舞箏鳴金谷園笛韻平陽嗚人生一百年歡笑惟

三五何處覓錢刀求為洛陽賈作意嶽寄

昭君辭應詔

斂眉光祿塞還望夫人城片片紅顏落雙雙淚眼生

冰河牽馬渡雪路抱鞍行胡風入骨冷夜月照心明

古詩選 卷之三十三 二

北周二
方調琴上曲變入胡笳聲

寫得荒寒
固非詠古

王昭君

拭啼辭戚里回顧望昭陽鏡失菱花影釵除却月梁
圍腰無一尺垂淚有千行綠衫承馬汗紅袖拂秋霜
別曲真多恨哀絃須更張

結客少年場行

結客少年場春風滿路香歌撩李都尉果擲潘河陽
隔花遙勸酒就水更移牀今年喜夫婿新拜羽林郎
定知劉碧玉偷嫁汝南王

隔花二
句雋

道士步虛詞五首

洞靈尊上德虞石會明真要妙思玄牝虛無養谷神
丹丘乘翠鳳玄圃御斑麟移藜付苑吏種杏乞山人
自此逢何世從今復幾春海無三尺水山成數寸塵

末四句
清雋

其二

東明九芝蓋北燭五雲車飄颻入倒景出沒上烟霞
春泉下玉雷青鳥向金華漢帝看桃核齊侯問棗花
上元應送酒來向蔡經家

其三

歸心遊太極迴向入無名五香芬紫府千燈照赤城

古詩選

卷之三十三

鳳林採珠寶龍山種玉榮夏簧三舌響春鐘九乳鳴
絳河應遠別黃鵠來相迎

夏簧二句
典雅工巧

其四

北闕臨玄水南宮生絳雲龍泥印玉策大火煉真文
上元風雨散中天歌吹分靈駕千尋上空香萬里聞

其五

地鏡塔基遠天窻影迹深碧玉成雙樹空青爲一林
鷓巢堪煉石蜂房得煮金漢武多驕慢淮南不小心
蓬萊入海底何處可追尋

古異

怨歌行

家住金陵縣前嫁得長安少年回頭望鄉淚落不知
何處天邊胡塵幾日應盡漢月何時再圓爲君能歌
此曲不覺心隨斷弦

直道所感悲愴情真
託辭夫婦不得非之

烏夜啼

促柱繁絃非子夜歌聲舞態異前溪御史府中何處
宿洛陽城頭那得棲彈琴蜀郡卓家女織錦秦川竇
氏妻詎不自驚長淚落到頭啼烏恒夜啼

辭音
凄亮

燕歌行

代北雲氣晝昏昏千里飛蓬無復根寒雁噦噦渡遼
水桑葉紛紛落薊門晉陽山頭無箭竹疎勒城中乏

水源屬國征戍久離居陽關音信絕能疎願得魯連
 飛一箭持寄思歸燕將書渡遼本自有將軍寒風蕭
 蕭生水紋妾驚甘泉足烽火君訝漁陽少一作陣雲
 自從將軍出細柳蕩子空牀難獨守盤龍明鏡餉秦
 嘉辟惡生香寄韓壽春分燕來能幾日二月蠶眠不
 復久洛陽遊絲百丈連黃河春冰千片穿桃花顏色
 好如馬榆莢新開巧似錢蒲桃一杯千日醉無事九
 轉學神仙定取金丹作幾服能令華表得千年巧琢雋句

生致
嫣然

楊柳歌

河邊楊柳百丈枝別有長條踈地垂河水衝激根株
 危倏忽河中風浪吹可憐巢裏鳳凰兒無故當年生
 別離流槎一去上天池織女支機當見隨誰言從來
 蔭數國直用東南一小枝昔日公子出南皮何處相
 尋玄武陂駿馬翩翩西北馳左右彎弧仰月支連錢
 障泥渡水騎白玉手板落盤螭君言丈夫無意氣試
 問燕山那得碑鳳凰新管簫史吹朱鳥春窻玉女窺
 銜雲酒杯赤瑪瑙照日食螺紫琉璃百年霜露奄離
 披一旦功名不可為定是懷王作計誤無事翻覆用
 張儀不如飲酒高陽池日暮歸時倒接羅武昌城下

誰見移官渡營前那可知獨憶飛絮鵝毛下非復青

絲馬尾垂欲與梅花畱一曲共將長笛管中吹

篇中並是

故梁之思傷已奉使而襄漢不全徒非張儀楚地頓
失心事乖左功名已虛生別舊君寄懷巢鳳見吞大
國托感南枝而比緒不清文旨雜出稍令難解以避
猜嫌亦是煩冤鬱紆言不差次也揆情原心為之於
邑○公子指元帝自石頭西地至襄漢而不得勒燕
然之碑也鳳凰四句稍寫卽位盛麗而離披隨之不
如酩酊無知之為愈蓋山公固亦處亂世者
武昌二句影切楊柳山河變移獨畱哀曲耳

奉和汎江

藝文作
王臺卿

春江下白帝畫舸向黃牛錦纜回沙磧蘭橈避荻洲

濕花隨水汎空巢逐樹流建平船梯下荆門戰艦浮

岸社多喬木山城足迴樓日落江風靜龍吟迴上游

亦應破江陵之後作此詩固應還庚○感傷深遠離
黍之怨使人難窺○詠空巢逐樹流句便覺都邑丘
墟鳥雀皆盡空虛蕩沒
林木漂流此景慘目

奉和山池

梁簡文有
山池詩

樂宮多暇豫望苑暫迴輿鳴笳陵絕浪飛蓋歷通渠

桂亭花未落桐門葉半疎荷風驚浴鳥橋影聚行魚

日落含山氣雲歸帶雨餘

橋影句
有生致

陪駕幸終南山和宇文內史

玉山乘四載瑤池宴八龍竈橋浮少海鶴蓋上中峯

飛狐橫塞路白馬當河衝水奠三川石山封五樹松

長虹雙瀑布圓闕兩芙蓉戍樓鳴夕鼓山寺響晨鐘

新蒲節轉促短筍籊籊重樹宿舍櫻鳥花畱釀蜜蜂
迎風下列缺灑酒台昌容且欣陪北上方欲待東封
工稱亦
復媽秀

和宇文內史春日遊山

遊客值春暉金鞍上翠微風逆花迎面山深雲濕衣
雁持一足倚猿將兩臂飛成樓侵嶺路山村落獵圍
道士封君達仙人丁令威煮丹於此地居然未肯歸
雁猿當是印
目語甚新奇

遊山

聊登玄圃殿更上增城山不知高幾里低頭看世間

唱歌雲欲聚彈琴鶴欲舞澗底百重花山根一片雨

婉婉藤倒垂亭亭松直豎

高曠之境
楚楚異人

和宇文京兆遊田

小苑禁門開長楊獵客來懸知畫省罷走馬向章臺

澗寒泉反縮山晴雲倒回熊饑自舐掌雁驚

字物疑
是鶩

獨銜枚美酒餘杭至芙蓉卽奉盃

澗寒二
句蒼異

奉報寄洛州

舟師會孟津甲子陣東鄰雷轅驚戰鼓劍室動金神
幕府風雲氣軍門關塞人長於析鳥羽合甲抱犀鱗
星芒一丈燄月暈七重輪黎陽水稍淥宮渡柳應春

無庸奉天矐驅傳牧南秦繁詞勞簡牘雜俗弊風塵
上洛逢都尉商山見逸民畱滯終南下唯當一史臣
謬其詞使若不得躬逢其盛者
然然味上洛二句懷抱可見

奉報窮秋寄隱士

王倪逢齧缺桀溺偶長沮藜牀負日臥麥隴帶經鋤
自然曲木几無名科斗書聚花聊飼雀穿池試養魚
小村治澀路低田補壞渠秋水牽沙落寒藤抱樹疎
空枉平原騎來過仲蔚廬
語語新雋
率疑是刊

上益州上柱國趙王二首

銅梁影棠樹石鏡寫褰帷兩江如清錦雙峯似畫眉

穿荷低晚蓋衰柳挂殘絲風流盛儒雅泉湧富文詞
無因同子淑暫得侍臨淄
棠樹褰帷尋常事映帶境
地使新兩江二句亦雋

其二

寂寞歲陰窮蒼茫雲貌同鶴毛飄亂雪車轂轉飛蓬
雁歸知向暖鳥巢解背風寒沙兩岸白獵火一山紅
願想懸鶉弊時嗟陋巷空
一首頌趙二首自述章法
合雁歸云云得比興之旨

謹贈司寇淮南公

危邦久亂德天策始乘機九河聞誓衆千里見連旂
虢亾垂棘返齊平寶鼎歸久弊風塵俗殊勞關塞衣
絆驥還千里垂鵬更九飛猶憐馬齒進應念節旄稀

迴軒入故里園柳始依依舊竹侵行徑新桐益幾圍
 寒谷梨應重秋林栗更肥美酒還參聖雕文本入微
 促歌迎趙瑟遊弦召楚妃小人司刺舉明駁實濫吹
 南部治都尉軍謀假建威商山隱士石一作宅丹水鳳
 凰磯野亭長被馬山城早掩扉傳呼擁絳節交戟映
 彤闈遂令忘楚操何但食周薇丹竈風烟歇年齡蒲
 柳衰同僚敢不盡疇日懼難追警切淋漓迴換曲折
 見故佳三十六水二
 句語不入詩宜刪去

正旦上司憲府

詰旦啓門闕繁詞湧筆端蒼鷹下獄吏獬豸飾刑官

司朝引玉節盟載捧珠槃窮紀星移次歸餘律未殢
 雪高三尺厚水深一丈寒短筍猶埋竹香心未起蘭
 孟門久失路扶搖忽上搏栖烏還得府棄馬復歸欄
 榮華名義重虛薄報恩難枚乘還起疾貢禹遂彈冠
 方垂蓮葉劍未用竹根丹一知懸象法誰思理釣竿
得一命如驚寫憲府覺洞心駭目總能直述真情不
 同泛作○仕宦者言思釣竿每覺有遠懷此翻言不
 思釣竿更饒異趣與何但
 食周薇句參看懷來自見

將命至鄴酬祖正員

我皇臨九有聲教洎無隄興文盛禮樂偃武息氓黎
 承乏驅騏驥旌旗事琬珪古碑文字盡荒城年代迷

北周二
被隴文瓜熟交脰香穗低投瓊實有慰報李更無蹊
交脰句何其秀蔚
未押蹊字亦新

將命至鄴

大國修聘禮親鄰自此敦張壇事原隰負辰報成言
西過犯風露北指度輶轅交歡值公子展禮覲王孫
何以譽嘉樹徒欣賦采繁四牢盈折俎三獻滿罍樽
人臣無境外何由欣此言風俗既殊阻山河不復論
無因旅南館空欲祭西門眷言惟此別夙期幸共存
宋人臣二句魏人必有
見誘之言通篇並得體

入彭城館

襄君前建國項氏昔稜威鵬飛傷楚戰雞鳴悲漢園
年代殊氓俗風雲更盛衰水流浮磬動山喧雙翟飛
夏餘花欲盡秋近燕將稀槐庭垂綠穗蓮浦落紅衣
徒知日云暮不見舞雩歸
憑弔作景
物蕭疎

同州還

赤岸繞新村青城臨綺門范睢新人相穰侯始出蕃
上林催獵響河橋爭渡喧竄雉飛橫澗藏狐入斷原
將軍高宴晚來過青竹園
卽事
警切

從駕觀講武

校戰出長楊兵欄入鬪塲置陣橫雲起開營雁翼張

北周二
門嫌磁石礙馬畏鐵菱傷龍淵觸牛斗繁弱駭天狼
落星奔驥驟浮雲上驪驪急風吹戰鼓高塵擁貝裝
駭猿時落木驚鴻屢斷行樹寒條更直山枯菊轉芳

豹略推全勝龍圖揖所長小臣欣寓目還知奉會昌

華壯琢句亦有作意樹寒條更直北地景物良然
南人見之甚以爲異不意子山當時便已入詠

奉報趙王出師在道賜詩

上將出東平先定下江兵彎弓伏石動振鼓沸沙鳴
橫海將軍號長風駿馬名雨歇殘虹斷雲歸一雁征
暗巖朝石濕空山夜火明低橋澗底渡狹路花中行
錦車同建節魚軒異泊營軍中女子氣塞外夫人城

小人垂攝養岐路阻逢迎幾月芝田熟何年金竈成

哀笳關塞曲嘶馬別離聲王子身爲寶深思不倚衡

先序出師之盛因攜宮眷中段寫景令幽勝
庶相稱也自敘語得體結見相愛忠厚之思

和趙王送峽中軍

樓船聊習戰白羽試搗軍山城對却月岸陣抵平雲
赤虵懸弩影流星抱劍文胡笳遙警夜塞馬暗嘶羣
客行明月峽猿聲不可聞

侍從徐國公殿下軍行

八風占陣氣六甲候兵韜置府仍張幕麾軍卽秉旄
長旗臨廣武烽火照成臯巡寒重挾纈酌水勝單醪

北周二
陣後雲逾直兵深星轉高電燄驅龍馬山精鏤寶刀
塞迴翻榆葉關寒落雁毛既得從神武何須念久勞

健語

同盧記室從軍

河圖論陣氣金匱辨星文地中鳴鼓角天上下將軍
函犀恒七屬絡鐵本千羣飛梯聊度絳合弩暫凌汾
寇陣先中斷妖營卽兩分連烽對嶺度嘶馬隔河聞
箭飛如疾雨城崩似壞雲英王於此戰何用武安君

饒有傑句

伏聞遊獵

虞旗喜旦晴獵馬向山橫石關魚貫上山梁雁翔行
雪平尋兔跡林藜聽雉聲馬嘶山谷響弓寒桑柘鳴
聞弦鳥自落望火獸空驚無風樹卽正不凍水還平
誰知茂陵下願入睢陽城

結四句用意深無風不凍之時蓋亦鮮矣能無土思

見征客始還遇獵

貳師新受詔長平正凱歸猶言乘戰馬未得解戎衣
上林遇逐獵宜春暫合圍漢帝能猶憤秦王雉更飛
故人迎借問念舊始依依河邊一片石不復肯支機

訊江陵之耗如從天上來石不支機微切崩摧之感○猶言二句還師景象肖

奉和闡弘二教應詔

五明教已設三元法復開魚山將鶴嶺清楚兩邊來
香烟聚為塔花雨積成臺空心論佛性貞氣辨仙才
露盤高掌滴風烏平翅迴無勞問一作訪待詔自識昆

明灰香烟二句警風烏句活結忽爾造感不自知也

至老子廟應詔

虛無推馭辨寥廓本乘蜺三門臨苦縣九井對靈谿
盛丹須竹節量藥用刀圭石似臨邛芋芝如封禪泥
毳毛新鶴小盤根古樹低野戍孤烟起春山百鳥啼
路有三千別途經七聖迷唯一作行當別關吏直向流

沙西琢句每見新異結自寄所懷故佳

奉和趙王遊仙

藏山還採藥有道得從師京兆陳安世成都李意期
玉京傳相鶴太乙授飛龜白石香新芋青泥美熟芝
山精逢照鏡樵客值圍碁石紋如碎錦藤苗似亂絲
蓬萊在何處漢后欲遙祠搜句並不經人道

奉和同泰寺浮圖和梁簡文帝

岩岩凌太清照殿比東京長影臨雙闕高層出九城
棋積行雲礙幡搖度鳥驚鳳飛如始泊蓮合似初生
輪重對月滿鐸韻擬鸞聲畫水流全住圖雲色半行
露晚盤猶滴珠朝火更明雖連博望苑還接銀沙城

天香下桂殿仙梵入伊笙庶聞八解樂方遣六塵情

好句湊泊皆以有作意故佳○奉和法筵有佛影胡人記經文漢語翻早雷驚蟄戶流雪長河源及春柳臥生根句並好

和從駕登雲居寺塔

重巒千仞塔危磴九層臺石關恒逆上山梁乍斗迴
堦下雲峯出窻前風洞開隔嶺鐘聲度中天梵響來
平時欣侍從於此暫徘徊寫高迴句佳

和何儀同講竟述懷

無名卽講道有動定論機安經讓禮席正業理儒衣
似得遊焉趨能同捨講歸石梁人少歇華陰市甕稀

秋雲低晚氣短景側餘輝螢排亂草出雁捨斷蘆飛
別有平陵逕蕭條客鬢衰饑噪空蒼雀寒驚懶婦機

實欣懷設問逢君理入微石渠六句勝

奉和趙王隱士

洛陽徵五隱東都別二賢雲氣浮函谷星光集潁川
霸陵採樵路成都賣卜錢鹿裘披稍裂黎牀坐欲穿
阮籍唯長嘯嵇康訝一絃澗險無平石山深足細泉
短松猶百尺少鶴已千年野鳥繁弦轉山花燄火然
洞風吹戶裏石乳滴窻前雖無亭長識終見野人傳

摘其妙句足供研練之助以俱有作法也

擬詠懷二十七首

廿七首併是孤憤之詩於中得二句昏昏如坐霧漫漫疑行海乃子山此時情境蘊蓄於中傾吐而出曾不自知語之工拙都所不計但取情深

步兵未飲酒中散未彈琴索索無真氣昏昏有俗心
涸鮒常思水驚飛每失林風雲能變色松竹且悲吟
由來不得意何必往長岑

起四句便是坐霧行海心事

其二

赭衣居傅巖垂淪在渭川乘舟能上月飛憶欲捫天
誰知志不就空有直如弦洛陽蘇季子連衡遂不連
既無六國印翻思二頃田

事切

其三

俎豆非所習帷幄復無謀不言班定遠應為萬里侯

燕客思遼水秦人望隴頭倡家遭強聘質子值仍留

自憐才智盡空傷年鬢秋

知為周臣本非其志倡家二句切

其四

楚材稱晉用秦臣即趙冠離宮延子產羈旅接陳完
寓衛非所寓安齊獨未安雪泣悲去魯悽然憶相韓
唯彼窮途慟知余行路難

直述酸楚

其五

惟忠且惟孝為子復為臣一朝人事盡身名不足親
吳起常辭魏韓非遂入秦壯情已銷歇雄圖不復申

移住華陰下終為關外人結二句真情悲切

其六

疇昔國士遇生平知已恩直言珠可吐寧知炭可一作
炭吞一顧重尺璧千金輕一言悲傷劉孺子悽愴史
皇孫無因同武騎歸守灞陵園真情

其七

榆關斷音信漢使絕經過胡笳落淚曲羌笛斷腸歌
織腰減束素別淚損橫波恨心終不歇紅顏無復多
枯木期填海青山望斷河

其八

白馬向清波乘冰始渡河置兵須近水移營喜竈多
長坂初垂翼鴻溝遂倒戈的顛於此去虞兮奈若何
空營籥青塚徒聽田橫歌零敗之狀寫得淋漓此悲當時死已將帥

其九

北臨玄菟郡南戍朱鳶城共此無期別俱知萬里情
昔嘗遊令尹今時事客卿不特貧謝富安知死羨生
懷秋獨悲此平生何謂平此悲得獲友朋

其十

悲歌度燕一作水弭節出陽關李陵從此去荆卿不
復還故人形影滅音書兩俱絕遙看塞北雲懸想關

一作山雪遊子河梁上應將蘇武別有古音○此與同濟隔別

其十一

搖落秋為氣淒涼多怨情啼枯湘水竹哭壞杞梁城
天亾遭憤戰日蹙值愁兵直虹朝映壘長星夜落營
楚歌饒恨曲南風多死聲眼前一杯酒誰論身後名

無可如何
悲慨已極

其十二

周王逢鄭忿楚后值秦冤梯衝已鶴列冀馬忽雲屯
武安檐瓦振昆陽猛獸奔流星夕照鏡烽火夜燒原
古獄饒冤氣空亭多枉魂天道或可問微兮不忍言

使事
極切

其十三

橫流遘屯慝上塲結重氛哭市聞妖獸頽山起怪雲
綠林多散卒清波有敗軍智士今安用忠臣且未聞
惜無萬金產東求滄海君智士自許
傷無忠臣

其十四

吉士長為吉善人終日善大道忽云垂生民隨事蹇
有情何可豁忘懷固難遣磨窮季氏置虎振周王圈
平生幾種意一旦衝風卷有情二
句至言

其十五

古詩選

卷之三十三

七

六國始咆哮縱橫未定交欲競連城玉翻徵縮酒茅
折骸猶換子登爨已懸巢壯冰初開地盲風正折膠
輕雲飄馬足明月動弓弮楚師正圍鞏秦兵未下嶠
始知千載內無復有申包

其十六

橫石三五片長松一兩株對君俗人眼真興理當無
野老披荷葉家童掃栗跗竹林千戶封甘橘萬頭奴
君見愚公谷真言此谷愚

直欲以山谷終是
公本意笑人不識

其十七

日晚荒城上蒼茫餘落暉都護樓蘭返將軍疏勒歸

馬有風塵氣人多關塞衣陣雲平不動秋蓬卷欲飛
聞道樓船戰今年不解圍

其十八

尋思萬戶侯中夜忽然愁琴聲遍屋裏書卷滿牀頭
雖言夢蝴蝶定自非莊周殘月如初月新秋似舊秋
露泣連珠下螢飄碎火流樂天乃知命何時能不憂

雖言二句言情真雖云世事空幻當
可自遣然實在境地終不可遣也

其十九

憤憤天公曉精神殊乏少一羣催曙雞數處驚眠鳥
其學乃于于其憂惟悄悄張儀稱行薄管仲稱器小

天下有情人居然性靈天其學二句至情與坐霧行海同旨如此詩雖直率何廢可

其二十

在死猶可忍為辱豈不寬古人持此性遂有不能安其面雖可熱其心長自寒匣中取明鏡披圖自照看幸無侵餓理差有犯兵欄擁節時驅傳乘亭不據鞍代郡蓬初轉遼陽桑欲乾秋雲粉絮結白露水銀團一思探禹穴無用麈臯蘭起六句言言痛切雖直率何可廢幸無二句真切總言雖仕何為

其二十一

倏忽市朝變蒼茫人事非避讒應采葛忘情遂食薇懷愁正搖落中心愴有違獨憐生意盡空驚槐樹衰可知仕非得已徒不能死無敢不仕

其二十二

日色臨平樂風光滿上蘭南國美人去東家棗樹完抱松傷別鶴向鏡絕孤鸞不言登隴首唯得望長安結與移住華陰二句同意竟無所可望悲夫中用東家棗樹意謂北得其利而我君臣道已絕如鄰棗則完而婦已去

其二十三

鬪麋能食日戰水定驚龍鼓鞞喧七萃風塵亂九重

鼎湖去無返蒼梧悲不從徒勞銅雀妓遙望西陵松

真切此身真如銅雀妓也

其二十四

無悶無不悶有待何可待昏昏如坐霧漫漫疑行海
千年水未清一代人先改昔日東陵侯唯見瓜園在

人情至此復何以堪此作詩之由也昏昏二句承首句千年四句承次句公尚不能忘情而久知其無益

其二十五

懷抱獨昏昏平生何所論由來千種意併是桃花源
穀皮兩書帙壺盧一酒尊自知費天下也復何足言

其二十六

蕭條亭障遠悽慘風塵多關門臨白狄城影入黃河
秋風別蘇武寒水送荆軻誰言氣蓋世晨起帳中歌

城影入黃河句生動且壯

其二十七

被甲陽雲臺重雲久未開雞鳴楚地盡鶴唳秦軍來
羅梁猶下碯楊排久飛灰出門車軸折吾王不復回

和張侍中述懷

陽窮乃悔吝世季誠屯剝奔河絕地維折柱傾天角
成羣海水飛如雨天星落負鍤遂移山藏舟終去壑
生民忽已魚君子徒爲鶴疇昔逢知己生平荷恩渥

故組竟無聞程嬰空寂寞永嘉獨流寓中原惟鼎鑊
 道險臥槐樞身危累素殼漂流從木梗風卷隨秋籜
 張翰不歸吳陸機猶在洛漢陽錢遂盡長安米空索
 時占季主龜乍販韓康藥伏轅終入絆垂翅猶離繳
 徒懷琬琰心空守黃金諾號郤終無寄齊秦竟何託
 大夫唯閔周君子常思毫寂寥共羈旅蕭條同負郭
 農談止穀稼野膳唯藜藿操樂楚琴悲集作忘憂魯
 酒薄渭濱觀坐釣谷口看秋穫唯有丘明恥無復榮
 期樂夸則火星流天根秋水澗冬嚴日不煖歲晚風
 多朔楊浮有怪雲細凌聞災雹木皮三寸厚涇泥五

斗濁雖忻曲轅樹猶懼雕陵鵠生涯實有始天道終

虛橐且悅善人交無疑朋友數何時得雲雨復見翔

寥廓

淋漓悲愴使事奔
奏才如巨海一瀉

奉和示內人

然香鬱金屋吹管鳳凰臺春朝迎雨去秋夜隔河來

聽歌雲卽斷聞琴鶴倒回春窻刻鳳下寒壁畫花開

定取流霞氣時添承露杯

聞琴句新警後
四句亦生動

奉和趙王美人春日

直將劉碧玉來過陰麗華祇言滿屋裏併作一園花

新藤亂上格春水漫吹沙步搖釵梁動紅輪被

一作
輪被

角斜今年逐春處先向石崇家

夢入堂內

雕梁舊刻杏香壁本泥椒慢繩金麥穗簾鈎銀蒜條
畫眉千度拭梳頭百遍撩小衫裁裏臂纏絃掐抱腰
日光釵燄動窻影鏡花搖歌曲風吹韻笙簧火炙調
卽今須戲去誰復待明朝

畫眉二句妖日光二句活和趙王春日有香烟龍

口出蓮子帳心垂句亦佳

和詠舞

梁簡文有詠舞詩

洞房花燭明燕餘雙舞輕頓履隨疎節低鬟逐上聲
步轉行初進衫飄曲未成鸞迴鏡欲滿鶴顧市應傾

已曾天上學詎是世中生

頓履二句如有節奏

夜聽搗衣

秋夜搗衣聲飛度長門城今夜長門月應如晝日明
小鬟宜粟瑱圓腰運織成秋砧調急節亂杵變新聲
石燥砧逾響桐虛杵絕鳴鳴石出華陰虛桐採鳳林
北堂細腰杵南市女郎砧擊節無勞鼓調聲不用琴
並結連枝縷雙穿長命針倡樓驚別怨征客動愁心
同心竹葉椀雙去雙來滿裙裾不奈長衫袖偏宜短
龍文鏤剪刀鳳翼纏簪管風流響和韻哀怨聲悽斷
新聲繞夜風嬌轉滿空中應聞長樂殿判徹昭陽宮

花鬟醉眼纈龍子細文紅濕摺通夕露吹衣一夜風
 玉堦風轉急長城雪應闇新綬始欲縫細錦行須纂
 聲煩廣陵散杵急漁陽慘新月動金波秋雲泛濫過
 誰憐征戍客今夜在交河柳陽一作羽觴離別賦臨江愁
 思歌復令悲此曲紅顏餘幾多拉杏 纏綿

預麟趾殿校書和劉儀同

止戈興禮樂脩文盛典謨壁開金石篆河浮雲霧圖
 芸香上延閣碑石向鴻都誦書徵博士明經拜大夫
 璧池寒水落學市舊槐疎高譚變白馬雄辨塞飛狐
 月落將軍樹風驚御史烏子雲猶汗簡溫舒正削蒲

連雲雖有閣終欲想江湖

根止戈二字 亭下結意遠

和宇文內史入重陽閣

北原風雨散南宮容衛疎待詔還金馬儒林歸石渠
 徒懸仁壽鏡空聚茂陵書竹淚垂秋筍蓮衣落夏集
 故蕙顧成始移廟陽陵正徙居舊蘭樵悴長殘花爛
 曼舒別有昭陽殿長悲故婕妤自有所懷 無人解識
 忝在司水看治渭橋

大夫叅下位司職渭之陽富平移鐵鑠甘泉運石梁
 跨虹連絕岸浮鼉續斷航春洲鸚鵡色流水桃花香
 星精逢漢帝釣叟值周王平隄石岸直高堰柳陰長

古詩選 北周二
羨言杜元凱河橋獨舉觴

定有佳句
不草草

同會河陽公新造山池聊得寓目

橫階仍鑿澗對戶卽連峯暗石疑藏虎盤根似臥龍
沙洲聚亂荻洞口礙橫松引泉恒數派開巖卽十重
北閣聞吹管南鄰聽擊鐘菊寒花正合杯香酒絕濃
由來魏公子今日始相逢

起六句
有致

登州中新閣

跨虛凌倒景連雲詎少陽璇極龍鱗上雕甍鵬翅張
千尋文杏照十里木蘭香開窓對高掌平坐望河梁
歌響聞長樂鐘聲徹建章賦用王延壽書須韋仲將

龍來隨畫壁鳳起逐吹簧石作芙蓉影池如明鏡光
花梁反披葉蓮井倒垂房徒然思燕賀無以預鴟翔

語語
弘亮

歲晚出橫門

年華改歲陰遊客喜登臨據鞍垂玉帖橫腰帶錦心
冰弱浮橋沒沙虛馬跡深倚弓依石岸回牀向柳陰
智瓊來勸酒文君過聽琴明朝雲雨散何處更相尋

語中並有
刺日景事

北園射堂新成

軒臺聊可習仙的不難登轉箭初調筈橫弓先望朔

驚心一雁落連臂兩猿騰直知王濟巧誰覺魏舒能
空心不死樹無葉未枯藤擇賢方至此傳厄欣得芻
轉箭二句寫射生動自慨
是通集意緒語必沉隱

園庭

杖鄉從物外養學事閑郊窮愁方汗簡無遇始觀爻
谷寒已吹律簷空更剪茅樵隱恒同路人禽或對巢
水蒲開晚結風竹解寒苞古槐時變火枯楓乍落膠
倒屣迎懸榻停琴聽解嘲香螺酌美酒枯蚌藉蘭葭
飛魚時觸釣翳雉屢懸庖但使相知厚當能來結交
味窮愁二句知託興筆墨非其
得已人禽或對巢不可一世

歸田

務農勤九穀歸來嘉一壘穿渠移水碓燒棘起山田
樹陰逢歇馬魚潭見灑船苦李無人摘秋瓜不直錢
社雞新欲伏原蠶始更眠今日張平子翻爲人所憐
何語不新
一結彌苦

寒園卽目

寒園星散居搖落小村墟遊仙半壁畫隱士一牀書
子月泉心動陽爻地氣舒雪花深數尺冰牀厚尺餘
蒼鷹斜望雉白鷺下看魚更想東都外羣公別二疎
起便落落蒼
鷹二句活

幽居值春

山人久陸沉幽逕忽春臨
決渠移水碓開園掃竹林
欹橋久半斷崩岸始邪侵
短歌吹細笛低聲泛古琴
錢刀不相及耕種且須深
長門一紙賦何處覓黃金

直述性情之語每能作致

臥疾窮愁

危慮風霜積窮愁歲月侵
雷蛇常疾首映弩屢驚心
稚川求藥錄君平問卜林
野老時相訪山僧或見尋
有菊翻無酒無絃則有琴
詎知長抱膝獨為梁父吟

率易中定有思理若有菊二句是也

山齋

寂寥尋靜室蒙密就山齋
滴瀝泉澆路穹窿石臥階
淺槎全不動盤根唯半埋
圓珠墜晚菊細火落空槐
直置風雲慘彌憐心事乖

自有生氣

望野

試策千金馬來登五丈原有城
仍舊縣無樹即新村
水向蘭池泊日斜細柳園
澗渚通沙路寒渠塞水門
但得風雲賞何須人事論

五丈原正有無窮感慨人事不堪論如何

蒙賜酒

金膏下帝臺玉曆在蓬萊
仙人一遇飲分得兩三杯

忽聞桑葉落正值菊花開
阮籍披衣進王戎含笑來
從今覓仙藥不假向瑤臺

無可為歡正喜得酒耳阮籍二句與少陵直從巴峽

穿巫峽句同一欣快

奉報趙王惠酒

梁王脩竹園冠蓋風塵喧
行人忽枉道直進桃花源
稚子還羞出驚妻倒閉門
始聞傳上命定是賜中樽
野籩然樹葉山杯捧竹根
風池還更煖寒谷遂長暄
未知稻梁雁何時能報恩

寫得生動如許千秋非少陵無能競爽

有喜致醉

忽見庭生玉聊欣蚌出珠
蘭芬猶載寢蓬箭始懸弧

既喜枚都尉能歡陵大夫
頻朝中散客連日步兵廚
襍曲隨琴用殘花聽酒須
脆梨裁數實甘查唯一株
兀然已復醉搖頭歌鳳雛

分無可喜得子是真喜也不覺潦倒至是襍曲二句

句法少陵取得擅場千古不意子山先有之

二十三終

采菽堂古詩選卷之三十四目次

北周三

庾信二

喜晴應詔敕自疏韻

同顏大夫初晴

奉和趙王喜雨

和李司錄喜雨

奉和趙王西京路春日

奉和夏日應令

和樂儀同苦熱

和裴儀同秋日

詠園花

西門豹廟

和王少保遙傷周處士

傷王司徒哀

仰和何僕射還宅懷故

送吳法師葬

和人日晚景宴昆明池

對宴齊使

聘齊秋晚館中飲酒

奉和濬池初成清晨臨泛

和吳法師遊昆明池二首

見遊春人

別周尚書弘正

別張洗馬樞

別庾七入蜀

將命使北始渡瓜步江

及命河朔始入武州

冬狩行四韻連句應詔

和王內史從駕狩

入道士館

奉和永豐殿下言志十首

率爾成詠

慨然成詠

奉和贈曹美人

和趙王看妓

奉答賜酒

奉答賜酒鷺

正旦蒙趙王賚酒

衛王贈桑落酒奉答

就蒲州使君乞酒

蒲州刺史中山公許乞酒一車未送

答王司徒餉酒

舟中望月

望月

對雨

喜晴

詠春近餘雪應詔

奉和初秋

晚秋

和穎川公秋夜

詠畫屏風詩二十五首

鏡

梅花

詠樹

鬪雞

杏花

集周公處連句

寄徐陵

寄王琳

奉和趙王

和劉儀同臻

和庾四

和侃法師三絕

送周尚書弘正二首

重別周尚書二首

徐報使來止得一相見

行途賦得四更應詔

和江中賈客

奉和平鄴應詔

送衛王南征

仙山二首

山齋

野步

山中

閨怨

和趙王看妓

聽歌一絕

暮秋野興賦得傾壺酒

對酒

春日極飲

春望

新月

秋日

望渭水

塵鏡
和淮南公聽琴聞絃斷

弄琴二首
詠羽扇

題結綫袋子
賦得鸞臺

賦得集池雁
忽見檳榔

賦得荷
移樹

奉梨
傷往二首

春日離合二章
秋夜望單飛雁

代人傷往

李那
奉和適重陽閣

終

采菽堂古詩選 卷之三十四

虎林陳祚明胤倩父評選

北周三

庾信二

喜晴應詔敕自疏韻

御辯誠膺錄維皇稱有建雷澤昔經漁負夏時從販
柏梁驂駟馬高陵馳六傳有序屬賓連無私表平憲
河堤崩故柳秋水高新堰心齋愍昏墊樂徹憐胥怨
禪河秉高論法輪開勝辯王城水鬪息洛浦河圖獻
伏泉還習坎歸風已回吳桐枝長舊闢蒲節抽新寸

山藪欣藏疾幽棲得無悶有慶兆民同論年天子萬

異音旋寸音斷悶音慢皆古韻也○秋水句生動伏泉二句雅桐枝二句活結句押萬字有致

同顏大夫初晴

夕陽含水氣反景照河隄濕花飛未遠陰雲斂向低
燕燥還為石龍殘更是泥香泉酌冷澗小艇釣蓮溪
但使心齊物何愁物不齊

起四句生動有神燕燥二句尖

奉和趙王喜雨

玄霓臨日谷封蟻對雲臺投壺欲起電倚柱稍驚雷
白沙如濕粉蓮花類洗杯驚鳥灑翼度濕雁斷行來
浮橋七星起高輿六門開猶言祀蜀帝即似望荆臺

厥田終上上原野自苒苒

投壺二句用事生動

和李司錄喜雨

純陽實久亢雲漢乃昭回臨河沉璧玉夾道畫龍媒
離光初繞電震氣始乘雷海童還碣石神女向陽臺
雲逐魚鱗起渠隨龍骨開崩沙雜水去臥樹擁槎來
嘉苗雙合穎熟稻再含胎屬此欣膏露逢君擗揆才
愧乏瓊將玖無酬美且偲

魚鱗龍骨巧對作致結押韻亦趣

奉和趙王西京路春日

直城龍首抗橫橋天漢分風烏疑近日露掌定高雲
新渠還入渭舊鼎更開汾漢獵熊攀檻秦田雉失羣

宜年動春律御宿斂寒氛弄玉迎簫史東方覓細君
楊柳成歌曲蒲桃學繡文鳥鳴還獨解花開先自薰
誰知灞陵下猶有故將軍

結句意不許他人得與春事

奉和夏日應令

朱簾捲麗日翠幕蔽重陽五月炎蒸氣三時刻漏長
麥隨風裏熟梅逐雨中黃開冰帶井水和粉雜生香
衫含蕉葉氣扇動竹花涼早菱生輭角初蓮開細房
願陪仙鶴舉洛浦聽笙簧

初字細字
警切生動

開冰句真景北地至今如此未見有詠者早字輭字

和樂儀同苦熱

火井沉熒散炎洲高燄通鞭石未成雨鳴鳶不起風
思為鸞翼扇願借明光宮臨淄迎子禮中散就安豐
美酒含蘭氣甘瓜開蜜筒寂寥人事屏還得隱墻東

乃知瓜有蜜筒之名其來甚古○結句老少陵似之

和裴儀同秋日

蕭條依白社寂寞似東臯學異南宮敬貧同北郭騷
蒙吏觀秋水萊妻紡落毛旅人嗟歲暮田家厭作勞
霜天林木燥秋氣風雲高栖遑終不定方欲涕沾袍

境事迥異

詠園花

暫往春園傍聊過看果行枝繁類金谷花雜映河陽
自紅無假染真白不須妝燕送歸菱井蜂銜土窠房
非是金爐氣何關柏殿香衰衣偏定好應持奉魏王

一氣八句淋漓
真得看花之趣

西門豹廟

君子為利博達人樹德深蘋藻由斯薦樵蘇幸未侵
恭聞正臣祀良識佩韋心容範雖年代徽猷若可尋
菊花隨酒馥槐影向窻臨鶴飛疑逐舞魚驚似聽琴
漳流鳴磴石銅雀影秋林
蓋危矣廢於樵蘇矣此時
風景可見下併是幸之
和王少保遙傷周處士

冥漠爾遊岱悽涼余向秦雖言異生死同是不歸人
昔余仕冠蓋值子避風塵望氣求真隱何關待逸民
忽聞泉石友芝桂不防身悵然張仲蔚悲哉鄭子真
三山猶有鶴五柳更應春遂令從渭水投弔往江濱
一起先遊汪洋之淚然後細數哭之
全是性情一氣乘流無復構思之迹

傷王司徒哀

昔聞王子晉輕舉逐神仙謂言君積善還得嗣前賢
四海皆流寓非為獨播遷豈意中台坼君當風燭前
自君鍾鼎族江東集作南三百年寶刀仍世載瑯戈本
舊傳綠紱紆槐綬黃金飾侍蟬地建忠臣國家開孝

子泉自能枯木潤足得流水圓以君承祖武諸侯無
間然青衿已對日童子卽論天穎陰珠玉麗河陽脂
粉妍名高六國共價重十城連辯足觀秋水文堪題
馬鞭迴鸞抱書字別鶴繞琴絃擁旄裁甸服垂帷非
被邊靜亭空繫馬閑烽直起煙不廢披書案無妨坐
釣船茂陵忽多病淮陽實未痊侍醫逾默默神理遂
綿綿永別張平子長埋王仲宣柏谷移松樹陽陵買
墓田陝路秋風起寒堂已廡焉丘楊一搖落山火卽
時然昔爲人所羨今爲人所憐世途且復旦人情玄
又玄故人傷此別畱恨滿秦川定名於此定全德以

北周三

斯全唯有山陽笛悽余思舊篇四海二句爲王解作北之故亦正以自解此後一氣盤礴敘述酸楚句法多爲少陵取得少陵長排固有所本也昔爲二句直用却合倍覺有神後卽有粗句豈足傷其浩氣

仰和何僕射還宅懷故

紫閣旦朝罷中臺夕奏稀無復千金笑徒勞五日歸
步簷朝未掃蘭房晝掩扉苔生曲理處網積回文機
故瑟餘絃斷歌梁秋雁飛朝雲雖可望夜帳定難依
願憑甘露入方假慧燈輝寧知洛城晚還淚獨沾衣
言情必淋
漓曲盡

送晁法師葬

古詩選 卷之三十四 五

龍象今日掩石洞卽時封玉匣
 摧談柄懸河落辯鋒
 香爐猶是柏塵尾更成松
 郭門未十里山迴已數重
 尚聞香閣梵猶聽竹林鐘
 送客風塵擁寒郊霜露濃
 性靈如不滅神理定何從

塵尾句新異通首必以大氣運之無一語不搖曳

和人日晚景宴昆明池

春餘足光景趙李舊經過
 上林柳腰細新豐酒徑多
 小船行釣鯉新盤待摘荷
 蘭臯徒稅駕何處有凌波

趙李舊過非關時代結句感懷卽此日風景可想矣意甚深

對宴齊使

歸軒下賓館送蓋出河堤
 酒正離杯促歌工別曲悽

林寒木皮厚沙迴雁飛低
 故人倘相訪知余已執珪

當是在周伴齊使此使必是故人知余已執珪猶少卿云吾已云云然越吟故不忘

聘齊秋晚館中飲酒

欣茲河朔飲對此洛陽才
 殘秋欲屏扇餘菊尚浮杯
 漳流鳴二水日色下三臺
 無因侍清夜同此月徘徊

此亦似對故人有無限心情不堪舉似

奉和濬池初成清晨臨泛

千金高堰合百頃浚源開
 翻逢積翠浪更識昆明灰
 猿嘯風還急雞鳴潮卽來
 時看青雀舫遙逐桂舟

洲迴翠浪是滄江景色此處翻逢劫灰之感遠矣

和吳法師遊昆明池二首

遊客重相懽連鑣出上蘭
值泉領蓋飲逢花駐馬看
平湖泛玉軸高堰歇金鞍
半道聞荷氣中流覺水寒
駐馬與歇鞍自是二事不犯

其二

秋光麗晚天鷁舸泛中川
密菱障浴鳥高荷沒釣船
碎珠縈斷菊殘絲繞折蓮
落花催斗酒栖鳥送一絃
定有
好句

見遊春人

長安有狹邪金穴盛豪華
連杯勸上馬亂果擲行車

深紅蓮子豔細錦鳳凰花
那能學喫酒無處似樂巴

定為思救西南不然何以及此

別周尚書弘正

扶風石橋北函谷故關前
此中一分手相逢知幾年

黃鵠一反顧徘徊應愴然
自知悲不已徒勞減瑟絃

那得身在此中在此中又那可別

別張洗馬樞

別席慘無言離悲兩相顧
君登蘇武橋我見楊朱路

關山負雪行河水乘冰渡
願子著朱鳶知余在玄菟

情見
手辭

北周三
別庾七入蜀

峻嶺拂陽烏長城連蜀都石銘懸劍壁沙洲聚陣圖
山長半股斷樹古半心枯由來兄弟別共念一荊株
三四使事有深旨枯樹寒灰每以自况知公在北雖生如死

將命使北始渡瓜步江

校尉始辭國樓船欲渡河輶軒臨積岸旌節映江沱
觀濤想帷蓋爭長憶干戈雖同燕市泣猶聽趙津歌
公出使時情事知已不堪

友命河朔始入武州

輕車初逐李定遠未隨班受詔祈連返申威疎勒還

飛蓬損腰帶秋鬢落容顏寄言舊相識知余生入關

無論友命於梁友命於周人生至此天道寧論

冬狩行四韻連句應詔

三川羽檄馳六郡良家選觀兵細柳城校獵長楊苑
驚雉逐鷹飛騰猿看箭轉鳴笳河曲還猶憶南皮返

五六人知為奇句不知其是興體也味結句可知

和王內史從駕狩

冬狩出離宮還過獵武功澗橫偏礙馬山虛絕響弓
更羸承落雁韓盧鬪螿熊猶開三面網誰肯一山重

無句不異大抵多是奇意

入道士館

金華開八景玉洞上三危雲袍白鶴度風管鳳凰吹
野衣縫蕙葉山中簦笋皮何必淮南館淹留攀桂枝

簦去聲○正想淮南館
耳千秋誰人識公此情

奉和永豐殿下言志十首

借報章而言志淋漓
沉痛語不暇擇鹿死

哀音也
嗚呼

立德齊今古資仁一毀譽無機抱舊汲有道帶經鋤
處下唯名惠能言本姓蘧未論驚寵辱安知繫慘舒

三四校少陵不貪二句此
為高能言句以舊奉使故

其二

王子從邊服臨邛惜第如星橋擁冠蓋錦水照簪裾
論文報潘岳詠史答應璩帳幕參三顧風流盛七輿

其三

茫茫實宇宙與善定馮虛大夫傷魯道君子念殷墟
程卿既開國安平遂徙君詎能從小隱終然遊太初

觸筆
感臻

其四

直城風日美平陵雲霧除來往金張館絃歌許史閭
鳳臺迎弄玉河陽送婕妤五馬遙相問雙童來夾車

頌語輒
似未竟

古詩選

其五

託情忻六學遊目愛三餘覆局能懸記看碑解暗疏
詎嘗遊魏冉郝時說范睢池水朝含墨流螢夜聚書

其六

興雲榆莢晚燒薤杏花初漉池侵黍稷谷水播菑畲

六月蟬鳴稻千金龍骨渠含風搖古度防露動林於

古度樹名見吳都賦林於竹名越女試劍竹也見戴
慶豫竹譜又日上密防露下疎來風○末二句使典
故稍僻公大家自不妨

其七

自憐循短綆方欲問長沮茂陵體猶瘠淮陽疾未祛

翻疑承毒水忽似遇昌菹漢陽嗟欲盡咎絲懼忽諾

直如此沉痛言之

其八

弱齡參顧問疇昔濫吹噓綠槐垂學市長楊映直廬

連盟翻滅鄭仁義反亾徐還思建鄴水終憶武昌魚

有如此典切悲痛語千古人不解稱頌何也杜少陵佳詩有幾便復膾炙百世

其九

崩堤壓故柳衰社臥寒樗野鶴能自獵江鷗解獨漁

漢陰逢荷篠緇林見杖屨阮藉長思酒嵇康懶著書

名句如屑

其十

披林求木實拂雪就園蔬濁醪非鶴髓蘭肴異蟹蛆

一作野情風月曠山心人事疏徒知守甌甃空欲報

璠璣語語真情

率爾成詠

昔日謝安石求為淮海人彷彿新亭岸猶言洛水濱

南冠今別楚荆玉遂遊秦倘使如楊僕寧為關外人

所不能為者樓船將軍○低徊藉藉以抒所感謂少陵能勝此否

慨然成詠

新春光景麗遊子離別情交讓未全死梧桐唯半生

值熱花無氣逢風水不平寶雞雖有祀何時能更鳴

結句不知其意何屬但信具有深感

奉和贈曹美人

月光如粉白秋露似珠圓絡緯無機織流螢帶火寒

何年迎弄玉今朝得夢蘭訝許能含笑芙蓉宜熟看

謝茂秦言古人詩有用寒火者以為新警今觀此句後人無如其自然者

和趙王看伎

綠珠歌扇薄飛燕舞衫長琴曲隨流水簫聲逐鳳凰

細縷纏鐘格圓花釘鼓牀一作膺風蟬鬢亂映日鳳釵光懸知曲不

誤無事畏周郎三四亮五六新結句搖曳

奉答賜酒

仙童下赤城仙酒餉王平野人相就飲山鳥一羣驚
細雪翻沙下寒風戰鼓鳴此時逢一醉應枯反更榮

三四寫賜酒真出不意後半言
何地何時何心覓醉語拙意遠

奉答賜酒鶯

雲光偏亂眼風聲特噤心冷猿披雪嘯寒魚抱凍沉
今朝一壺酒實是勝千金負恩無以謝惟知就竹林
以上篇五六二句演出直序足知在北之苦報恩乃
在竹林徐元直終不出一謀矣○每惠酒便作異常
感刻語在外
苦况可見

正旦蒙趙王賚酒

正旦辟惡酒新年長命杯柏葉隨銘至椒花逐頌來
流星向椀落浮蟻對春開成都已救火蜀使何時迴

五六名句
結意不淺

衛王贈桑落酒奉答

愁人坐狹邪喜得送流霞跂窓催酒熟停杯待菊花
霜風亂飄葉寒水細澄沙高陽今日晚應有接籬斜
少陵何酷似也小夫不知謂少陵以公擬李是不
滿之悲夫○三四高致可畫結有者不恒有也

就蒲州使君乞酒

蕭瑟風聲慘蒼茫雪貌愁鳥寒栖不定池凝聚未流
蒲城桑葉落灞岸菊花秋願持河朔飲分勸東陵侯

鳥寒爲風池凝爲雪分承細自比東陵公生平無一語不自寓不臣意每公言於當路其節可見雖開府周烏得而有之

蒲州刺史中山公許乞酒一車未送

細柳望蒲臺長河始一迴秋桑幾過落春蟻未曾開
瑩角非難馭槌輪稍可催只言千日飲舊逐中山來

典雅生動之極乞酒易作耳切一車何易得此五六妙甚結併是哀

答王司空餉酒

藝文作王哀

今日小園中桃花數樹紅開君一壺酒細酌對春風
未能扶畢卓猶足舞王戎仙人一捧露判不及杯中

金莖賜露不望久矣

舟中望月

舟子夜離家開舸望月華山明疑有雪岸白不關沙
天漢看珠蚌星橋視桂灰飛重暈闕莫落獨輪斜

三四神到之句寫月光氣極活少陵每鑽仰於此

望月

夜光流未曙金波影尚賒照人非七子含風異九華
莫新半壁上桂滿獨輪斜乘舟聊可望無假逐仙

一作

靈槎清迴

對雨

繁雲猶暗嶺積雨未開庭階含侵角路鑊滿溜疎萍

北周三
濕楊生細榭爛草變初螢徒勞看蟻封無事祀靈星
定有佳致總拙
不礙為大家

喜晴

比日思光景今朝始暫逢雨住便生熱雲晴即作峯
水白澄還淺花紅燥更濃已歡無石燕彌欲棄泥龍
拙處率處並見其老且有致也少陵
神似之不獨做其工更做其拙耳

詠春近餘雪應詔

送寒開小苑迎春入上林絲條變柳色香氣動蘭心
待花將對酒留雪擬彈琴陪遊愧並作空見奉恩深
我自將對酒彈琴耳
以空見二字測之

奉和初秋

落星初伏火秋霜正動鐘北閣連橫漢南宮應鑿龍
祥鸞棲竹實靈蔡上芙蓉自有南風曲還來吹九重
終不歌
北風

晚秋

淒清臨晚景疎索望寒階濕庭凝墜露搏風捲落槐
日氣斜還冷雲峯晚更霾可憐數行雁點點遠空排
生硬見老以無語不經結撰
也即事能結撰定異泛作

和穎川公秋夜

沈寥空色遠葉黃淒序變洞浦落遵鴻長廳送巢燕

北周三
千秋流夕景百籟含宵嘒峻雉聆金柝曾臺切銀箭
有古意

詠畫屏風詩二十五首

詩至二十五首之多乃能首首生新句句有致分其片言盛唐所為標勝襲其隻字少陵於以擅場公殆御元氣而行乘性靈而運駁頤為詩一至此乎世人不讀公詩竟不知六朝有如此傑構槩欲存而不論真可憐憫○少陵何氏園林詩刻意效之能得幾篇篇中又能得幾句當日定北面奉公為著蔡百世推服少陵則公誠百世之師也觀止矣

俠客重連鑣金鞍被桂條細塵障路起驚花亂眼飄
酒醺人半醉汗濕馬全驕歸鞍畏日晚爭路上河橋

所謂即事結撰生動如許六句少陵得之亦定自快心

其二

浮橋翠蓋擁平日
旦雍門開石崇迎客至
山濤載妓來
水紋恒獨轉風花直亂迴
誰能惜紅袖寧一作用拈

金杯五六生動

其三

停車小苑外下渚長橋前
澀菱迎擁楫平荷直蓋船
殘絲繞折藕芰葉映低蓮
遙望芙蓉影只言水底然

三四生動結太尖本謂公大家有此不妨不謂可學

其四

昨夜烏聲春鶯鳴動四鄰
今朝梅樹下定有詠花人

流星浮酒泛粟瑱繞杯昏何勞一片雨喚作陽臺神

落想新極作憨如此

其五

逍遙遊桂苑寂絕到藝文作想桃源狹石分花逕長橋映

水門管聲驚百鳥人衣香一園定知歡未足橫琴坐

石根二四已如畫六句尤佳

其六

三春冠蓋聚八節管絃游石險松橫植巖懸澗豎流

小橋飛斷岸高花出迴樓定須催十酒將來宴五侯

橫豎最確故佳

其七

高閣千尋起長廊四注連歌聲上扇月舞影入琴絃

澗水纔窗外山花即眼前但願長歡樂從今盡百年

何費名句若此

其八

日晚金槌絡一作路朱軒流水車轆拂綠堤柳薨飄夾

路花定迎劉碧玉將過陰麗華非是高陽路莫畏接

籬斜聽柳薨花已二物縮合加綠堤夾路字彌見其工此初盛唐寫景上法也

其九

徘徊出桂苑徙倚就花林下橋先勸酒跂石始調琴

蒲低猶抱節竹短未空心絕愛猿聲近唯憐花徑深

三四雅興如畫五六體物深細

其十

千尋木蘭館百尺芙蓉堂落日低蓮井行雲礙芝梁
流水桃花色春洲杜若香就階猶不進催來上伎牀

結有致

其十一

搗衣明月下靜夜秋風飄錦石平砧面蓮房接杵腰
急節迎秋韻新聲入手調寒衣須及早將寄霍嫫媯

三四工細結有餘韻少陵雖百鍊僅能似之

其十二

出沒看樓殿間關望綺羅翔禽逐節舞流水赴絃歌
細管吹藜竹新杯捲半荷南宮冠蓋下日暮風塵多

出沒間關字活赴字老全為少陵竊得他家不解用新杯句尤新

其十三

玉柙珠簾捲金鈎翠幔懸荷香薰水殿閣影入池蓮
平沙臨浦口高柳對樓前上橋還倚望遙看採菱船

三四盛唐名句

其十四

高閣千尋跨重簷百丈齊雲度三分近花飛一倍低

北周三
吹簫迎白鶴照鏡舞山雞何勞愁日暮未有夜烏啼

跨字齊字老少陵能得之無句不新警結意悠然

其十五

河流值淺岸斂轡暫經過弓衣濕濺水馬足亂橫波
半城斜出樹長林直枕河今朝遊俠客不畏風塵多

渡水景如畫佳絕五六又別是佳畫真費好句不惜

其十六

度橋猶徙倚坐石未傾壺淺草開長埒行營繞細廚
沙洲兩鶴迴石路一松孤自可尋丹竈何勞憶酒壚

高語
高雅

其十七

上林春逕密浮橋柳路長龍媒逐細草鶴筆映垂楊
水似桃花色山如甲煎香白石春一作青泉上誰能待

月光寫山有香妙春深葉茂山誠自然香

其十八

白石春泉滿黃金新埒開戚里車先度蘭池馬即來
落花承舞席春衫拭酒杯行廚半路待載妓一雙迴

俱有
作意

其十九

將軍息邊務校尉罷從戎池臺臨戚里弦管入新豐

古詩選

卷之三十四

七

浮雲隨走馬明月逐彎弓比來多射獵唯有上林中
最下者亦得此高亮

其二十

三危上鳳翼九坂度龍鱗路高山裏樹雲低馬上人
懸崖泉溜響深谷鳥聲春住馬來相問應知有姓秦
三四枝太白山從人面起更勝

其二十一

聊開鬱金屋暫對芙蓉池水光連岸動花風合樹吹
春杯猶雜泛細果尚連枝不畏歌聲盡先看箏柱歇
三四寫景寫其動大佳結語亦活有致

其二十二

洞靈開靜室雲氣滿山齋古松栽幾樹盤根無半埋
愛靜魚爭樂依人鳥入懷仲春徵隱士蒲輪上計偕
盤根無半埋曲曲畫出五六所謂與不貪夜識一聯爭勝者

其二十三

今朝好風日園苑足芳菲竹動蟬爭散蓮搖魚暫飛
面紅新著酒風晚細吹衣跂石多時望蓮船始復歸
三四寫景寫動尤非尋常生動飛字駭人五六極老極幽千古非少陵能學步更無人得似之

其二十四

金鞍聚積岸玉舳泛中流畫鷁先防水媒龍卽負舟

沙城疑海氣石岸似江樓崩槎時半沒壞舸或空浮
定是汾河上戈船聊試游

字字蒼琢

其二十五

竟日坐春臺芙蓉承酒杯水流平澗下山花滿谷開
行雲數番過白鶴一雙來水影搖繁竹林香動落梅
直上山頭路羊腸能幾迴

平字作虛字用佳

鏡

玉匣聊開鏡輕灰暫拭塵光如一片水影照兩邊人
月生無有桂花開不逐春試挂淮南竹堪能見四鄰

影照兩邊人此神仙語人不解道

梅花

常年臘月半已覺梅花闌不信今春晚俱來雪裏看
樹動懸冰落枝高出手寒早知覓不見真悔著衣單

舊羨枝高出手寒句著篇中集中不足為異

詠樹

交柯乍百頃擢本或千尋楓子畱為式桐孫待作琴
殘核移桃種空花植棗林幽居對蒙密蹊徑轉深沉

此結豈非少陵得意語

鬪雞

關文

開軒望平子驟馬看陳王狸膏燠鬪敵芥粉盞春場

解翅蓮花動猜羣錦臆張

畫關雖能如此生動定是名手雖關文豈可廢

杏花

春色方盈野枝枝綻翠萼依稀映村塢爛熳開山城

好折待賓客

類苑作旅

金盤襯紅瓊

集周公處連句

市朝一朝變蘭艾本同焚故人相借問平生如所聞

所聞卽上二句

寄徐陵

故人倘思我及此平生時莫待山陽路空聞吹笛悲

情至無可復道

寄王琳

玉關道路遠金陵信使疎獨下千行淚開君萬里書

此等方是真詩打起黃鶯兒豈能及也

奉和趙王

花逕日相攜花林鳥未棲比看中郎醉堪聞烏夜啼

和劉儀同臻

南登廣陵岸迴首落星城不言臨舊浦烽火照江明

今竟如此奈何

和庾四

離關一長望別恨幾重愁無妨對春日懷抱只言秋

新曲

和侃法師三絕

秦關望楚路灞岸想江潭幾人應落淚看君馬向南

制曲曲

其二

客遊經歲月羈旅故情多近學衡陽雁秋分俱渡河

有不渡河者何能為懷

其三

迴首河堤望眷眷歎離絕誰言舊國人到在他鄉別

情到至極更有何語

北周三

送周尚書弘正二首

交河望合浦玄菟想朱鳶共此無期別知應復幾年

其二

離期定已促別淚轉無從惟愁郭門外應足數株松

那得首首情濃若此不畏造化忌耶

重別周尚書二首

陽關萬里道不見一人歸唯有河邊雁秋來南向飛

唐人縱師其意不若公處其時情真語自獨絕然有此情者多不能道此語也

其二

河橋兩岸絕橫岐數路分山川遙不見懷袖遠相聞

古詩選

卷之三十四

五

徐報使來止得一相見

一面還千里相思那得論更尋終不見無異桃花源

俱欲使人慟絕

行途賦得四更應詔

四更天欲曙落月垂關下深谷暗藏人欹松橫礙馬

奇勁森然

和江中賈客

五兩開船頭長橋發新浦懸知岸上人遙振江中鼓

奉和平鄴應詔

天策引神兵風飛掃鄴城陣雲千里散黃河一代清

高亮

送衛王南征

望水初橫陣移營寇未降風塵馬足起先暗廣陵江

是頌耶是悲耶公如有靈千秋定以我為知己

仙山二首

金竈新和藥銀臺舊聚神相看但莫怯先師應識人

此亦有意

其二

石輦如香飴鉛銷似熟銀蓬萊暫近別海水遂成塵

山齋

石影橫臨水山雲半繞峯遙想山中店懸知春酒濃
清迴

野步

值泉仍飲馬逢花卽舉杯稍看城闕遠轉見風雲來
風雲何處來平時乃不見耶

山中

澗暗泉偏冷巖深桂絕香住中能不去非獨淮南王
幽異

閨怨

明鏡圓花發空房故怨多幾年畱織女還應聽渡河

特恐不能如織女

和趙王看妓

長思浣紗石空想一作定憶搗衣砧臨叩若有便一作使爲

說解琴心只如此寫以我揆之定覺有異

聽歌一絕

協律新教罷河陽始學歸但令聞一曲餘聲三日飛
若如公詩其聲千秋恒飛

暮秋野興賦得傾壺酒

劉伶正捉酒中散欲彈琴但使逢秋菊何須就竹林
性情如公仕隱固不相妨

對酒

數杯還已醉風雲一作春風不復知唯有龍吟笛桓伊能

獨吹特無賞音者如何如何

春日極飲

檻前聞鳥囀園裏對花開就中言不醉紅袖捧金杯

春望

春望上春臺春窓四面開落花何假拂風吹會併來

縹緲

新月

鄭環唯半出秦鈞本獨懸若交臨酒影堪言照弩弦

拙亦有致

秋日

蒼茫望落景羈旅對窮秋賴有南園菊殘花足解愁

此愁正不可得解

望渭水

樹似新亭岸沙如龍尾灣猶言吟暝浦應有落帆還

看朱成碧耶公所見無非見其所見故所言無非言其所言

塵鏡

明鏡如明月恒常置匣中何須照兩鬢終是一秋蓬

妙不可思議

古詩選

卷之三十四

北周三
和淮南公聽琴聞絃斷

嗣宗看月夜中散對行雲一絃雖獨韻猶足動文君

弄琴二首

雉飛催晚別烏啼驚夜眠若教新曲變惟須促一絃

其二

不見石城樂惟聞鳥噪林新聲逐絃轉應得動春心

此即是促一絃此新聲正不關絃

詠羽扇

搖風碎朝翻拂汗落毛衣定似回谿路將軍垂翅歸

少陵每飯不忘公又何時刻暫曾忘之

題結綫袋子

交絲結龍鳳鏤彩織雲霞一寸同心縷千年長命花

同心已矣長命難期故當敦祝

賦得鸞臺

九成吹玉琯百尺上瑤臺能將秦女去終是鳳凰來

鳳凰不至吾已矣夫

賦得集池雁

逢風時迴度逐侶乍爭飛猶憶方塘水今秋已復歸

雁何堪年年遭此橫如

忽見檳榔

綠房千子熟紫穗一作百花開莫言行萬里曾經相識來不必論其後二句所言之情矣第起二句體物細切亦妙然摩娑愛玩模寫畢肖正是不能釋手之情也

賦得荷

秋衣行欲製風蓋漸應欹若有千年蔡須巢但見隨

一語作兩曲惟少陵能學之

移樹

酒泉移赤奈河陽徙石榴雖言有千樹何處似封侯

奉梨

接枝秋轉脆含情落更香擎置仙人掌應添瑞露漿

傷往二首

見月長垂淚看花定斂眉從今一別後知作幾年悲

言命亦不長則悲亦不長見無期日則悲又無期日

其二

鏡塵言苦厚蟲絲定幾重還是臨窓月今秋迴照松

變幻不測

春日離合二章

秦青初變曲未有逐琴心明年花樹下月月來相尋

春字

田家足閒暇士友暫流連三春竹葉酒一曲鷓鴣絃

日字○離
日字甚巧

秋夜望單飛雁

失羣寒雁聲可憐夜半單飛在月邊無奈人心復有

憶今暝將渠俱不眠楚楚
清怨

代人傷往

青田松上一黃鶴相思樹下兩鴛鴦無事交渠更相

失不及從來莫作雙用意
婉曲

李那

詩紀作隋人詩乘考周書
謂那仕於周今從之載此

奉和適重陽閣

徐陵與別書獲陪駕終南入重
陽閣詩昔魏武虛帳韓王故臺

自古文人皆為詞賦夫有登茲舊閣歎茲幽
宮標句清新發言哀斷云云正指此詩也管

題作重適陽關乃
到置之誤詩乘云

銜悲向玉闕垂淚上瑤臺舞閣懸新網歌梁積故埃
紫庭生綠草丹堦染碧苔金扉晝常掩珠簾夜暗開
方池含水思芳樹結風哀行雨歸將絕朝雲去不迴
獨有西陵上松聲薄暮來

