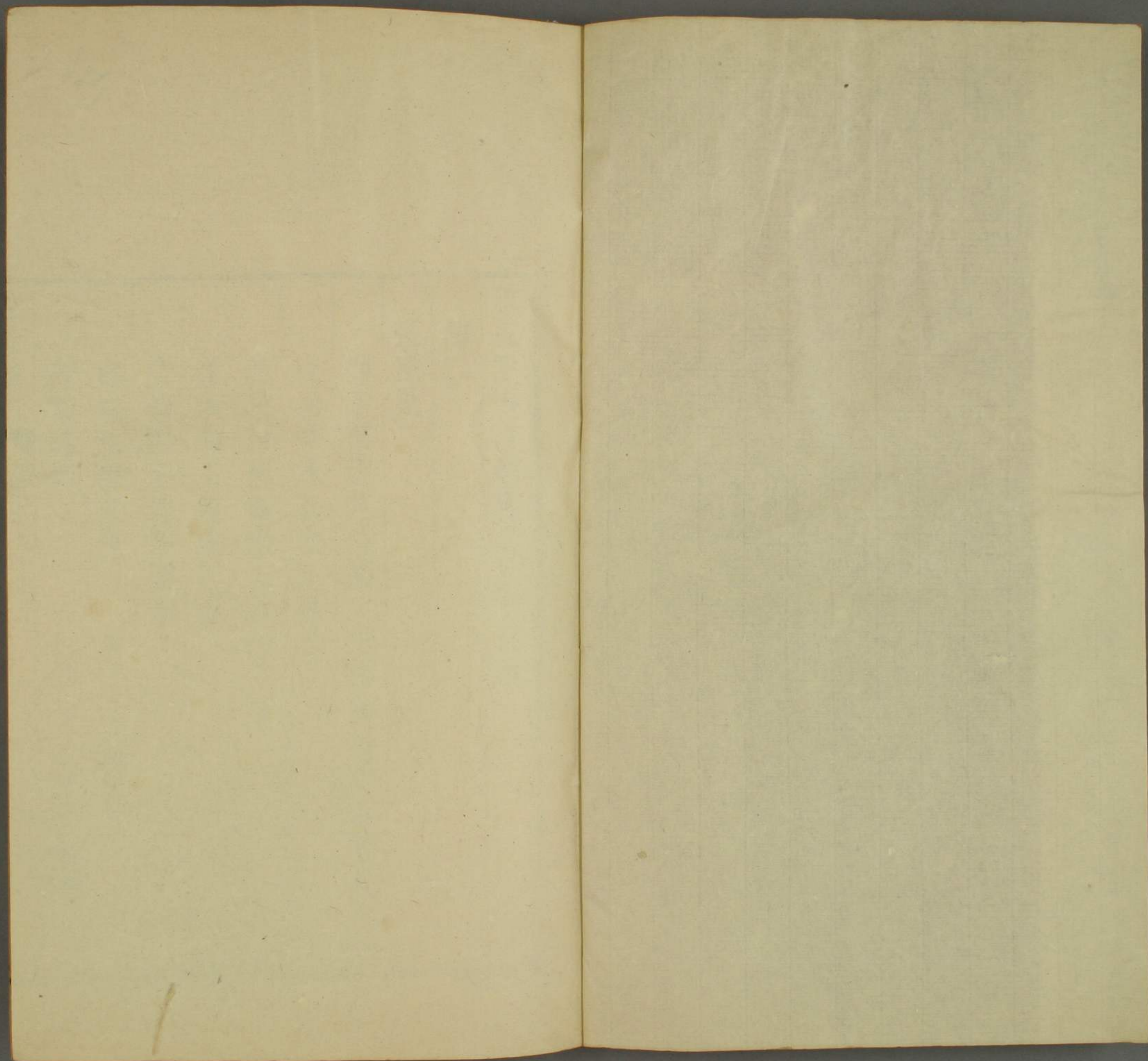


特別  
~ 18  
988  
11





和八門  
988  
卷



采菽堂古詩選卷之三十目次

陳二

張正見二

御幸樂遊苑侍宴 重陽殿成金石會竟上詩

征楠亭送新安王應令

從藉田應衡陽王教作三首

從承陽王遊虎丘山

陪衡陽王遊耆闍寺

與錢元智汎舟 遊匡山簡寂館

山家閨怨 和陽侯送袁金紫葬

傷韋侍讀

星名從軍詩

行經季子廟

賦得落落窮巷士

賦得日中市朝滿

賦得雪映夜舟

薄帷鑒明月

賦得佳期竟不歸

江總

隴頭水

折楊柳

關山月

洛陽道

怨詩二首

襍曲三首

宛轉歌

侍宴元武觀

秋日遊昆明池

秋日登廣州城南樓

詒孔中丞奐

贈賀左丞蕭舍人

遇長安使寄裴尚書

別南海賓化侯

入龍丘巖精舍

明慶寺

入攝山棲霞寺

遊攝山棲霞寺

至德二年十一月十二日升德施山齋三宿決

定罪福懺悔詩

詠採甘露應詔

借劉太常說文

山庭春日

南還尋草市宅

和張記室源傷往

在陳旦解醒共哭顧舍人

別袁昌州二首

歲暮還宅

夏日還山庭

賦得謁帝承明廬

賦得攜手上河梁應詔

衡州九日

於長安歸還揚州九月九日行薇山亭賦韻

哭魯廣達

新入姬人應令

閨怨篇

姬人怨

姬人怨服散篇

顧野王

芳樹

陽春歌

豔歌行

傅緯

雜曲

岑之敬

折楊柳

烏棲曲

徐伯陽

日出東南隅行

蔡凝

賦得處處春雲生

阮卓

詠魯仲連

陳暄

洛陽道

祖孫登

詠水

詠柳

賦得涉江採芙蓉

劉刪

侯司空宅詠妓

泛宮亭湖

採藥遊名山

賦松上輕蘿

賦得獨鶴凌雲去

蕭詮

巫山高

賦得婀娜當軒織

賀循

賦得庭中有奇樹

李爽

山家閨怨

何胥

被使出關

傷章公大將軍

哭陳昭

王瑳

洛陽道

潘徽

贈北使

張君祖

詠懷二首

贈沙門竺法穎

陽縉

賦得荆軻

照帙秋螢

陽慎

從駕祀麓山廟

賀力牧

關山月

亂後別蘇州人

伏知道

從軍五更轉五章

詠人聘妾仍逐琴心

賦得招隱

蕭淳

長相思

徐湛

賦得班去趙姬升

吳尚野

詠鄰女樓上彈琴

吳思元

閨怨

賈馮吉

自君之出矣

許倪

破扇

蕭麟

詠柏複

蕭琳

隔壁聽妓

釋惠標

詠山二首

曇瑗

遊故苑

釋洪偃

登吳昇平亭

遊鍾山之開善定林息心宴坐引筆賦詩

高麗定法師

詠孤石

陳少女



寄夫

采菽堂古詩選

卷之三十

虎林陳祚明亂倩父評選

陳二

張正見二

御幸樂遊苑侍宴

大君臨四表榮光普八埏區中文化洽海外武功宣  
鳳書下丹篆龜符著綠編昆明不習戰雲夢豈遊畋  
軌文通萬國旌節靖三邊高秋藐姑射睿想屬汾川  
兩宮明合璧雙闕帶非煙揚鑿出城觀詔蹕指郊墀  
禁苑廻雕輦離宮建翠旃流水犇雷轂追風赴電鞭

畫熊飄析羽金埒響膠弦鳴玉升文砌稱觴溢綺筵  
獸舞依鐘石鸞歌應管弦霞明黃鵠路風爽白雲天  
潦收荷蓋折露重菊花鮮上林賓早雁長楊唱晚蟬  
小臣慙藝業擊壤慕懷鉛康衢飛駛羽大海滴微涓  
詠歌還集木舞蹈遂臨泉願薦南山壽明明奉萬年  
瞻華

重陽殿成金石會竟上詩

周王興路寢漢后成甘泉共知崇壯麗迢遰與雲連  
抗殿疏龍首峻陞激天泉東西跨函谷左右矚伊瀍  
百常飛觀竦三休複道懸拱烏遙造日擗虬遠架煙

雲棟疑飛雨風牕似望仙玉女臨芳鏡金璫映彩椽  
梅梁橫發藻藻井倒披蓮榮光開御宿佳氣屬祈年  
霜雁排空斷寒花映日鮮負辰憑霄極台司列象躔  
登臺誼大厦御氣響鈞天北斗承三獻南風入五弦  
鸞歌鳩鵲右獸舞射熊前翔鴨仰不逮燕雀徒聯翩

極排雁  
之長

征楠亭送新安王應令

鳳吹臨南浦神駕餞東平亭廻漳水乘旆轉洛濱笙  
地凍班輪響風嚴羽蓋輕燒田雲色暗古樹雪花明  
岐路一迴首流襟動睿情

地凍四  
句琢

從藉田應衡陽王教作三首

洛城鐘漏息靈臺雲霧卷森森虎戟前藹藹鑿旂轉  
屬車遊絳闕風鳥度丹巘帳殿幸金輿旌門擁玉輦

其二

玉輦帶非煙金輿映綠川雨師清遠路風伯靜遙天  
分渠通沃野激水入公田草發

律祖作  
暮接

青壇外花飛

蒼玉前

其三

蒼玉臨瑤壁青壇躬帝籍昌榦乃三推齊衡均百辟  
蘭場儼芝駕桂圃芳瑤席山禽韻管弦野獸和鍾石

從永陽王遊虎丘山

滄波壯鬱島洛邑鎮崇芒未若茲山麗宕堯擅水鄉  
地靈侔少室塗艱像太行重巖標虎據九曲峻羊腸  
漚深澗無底風幽谷自涼寶沈餘玉氣劍隱絕星光  
白雲多異影丹桂有藜香遠看銀臺竦洞塔耀山莊

瑞草生金地天花照石梁

地靈四  
語近誣

陪衡陽王遊耆闍寺

甘棠聽訟罷福宇試登臨兔苑移飛蓋王城列玳簪  
階荒猶累玉地古尚填金龍橋丹桂偃鷲嶺白雲深  
秋臆被旅葛夏戶響山禽清風吹麥隴細雨濯梅林

與錢玄智汎舟

高門事休沐朝野恣逢迎一作尋還乘金谷水俱望洛

陽城舟移津女渡楫動渭橋橫風高雁已落雨霽水

還清葉盡桐門淨花秋菊岸明欲奏江南曲聊習棹

歌行雅淨似唐人  
揖動句佳

遊匡山簡寂館

三梁礪本絕千仞路猶通卽此神山內銀牕映仙宮

鏡似臨峯月流如飲澗虹幽桂無斜影深松有勁風

惟當遠人望知在白雲中

山家閨怨

王孫春好遊雲鬢不勝愁離鴻暫罷曲別路已經秋

山中桂花晚勿爲俗人留命題已異  
措意自殊

和陽一作楊侯送袁金紫葬

玄泉開隧道白日照佳城一朝嗟此路千載幾傷情

秋氣一作雨悲松色淒風咽挽聲歸雲向谷晚還柳背

山輕唯當三五夜朧月暫時明末四句  
稍雋

傷韋侍讀

懷經傳北海蘊義盛西河高峯落廻照逝水沒驚波

柳下悲風急山陽秋氣多宿草摧書帶寒松脆女蘿

無復華陰市空餘蒿里歌典雅  
悲涼

陳二  
星名從軍詩

將軍定朔邊刁斗出祁連高柳橫遙塞長榆接遠天  
井泉含凍竭烽火照山燃欲知客心斷危旌萬里懸  
行經季子廟

延州高讓遠傳芳世祀移地絕遺金路松悲懸劍枝  
野藤侵沸井山雨濕苔碑別有觀風處樂奏無人知  
山雨濕苔碑  
豈非佳句

賦得落落窮巷士

左思詠史詩落落窮巷士抱影守空廬

揚雲不邀名原憲本遺榮草長三徑合花發四鄰明  
塵隨幽巷靜嘯逐遠風清門外無車轍自可絕公卿

高曠

賦得日中市朝滿

鮑照結客少年場行日中市朝滿車馬若川流

雲閣綺霞生旗亭麗日明塵飛三市路蓋入九重城  
竹葉當壚初學作杯滿桃花帶綬輕唯見爭名利安知大

隱情

賦得雪映夜舟

黃雲迷鳥路白雪下鳧舟分沙映冰浦照鶴聚寒流  
檣風吹影落纜錦襍花浮船梁若是桂翻如月照秋

五六工儻使雪與舟關合

薄帷鑒明月

阮籍詠懷詩薄帷鑒明月清風吹我衿

長河上桂月澄彩照高樓分簾疑碎壁隔幔似垂鈎  
牕外光恒滿閨中影暫流豈及西園夜長隨飛蓋遊

三四切  
題儁巧

賦得佳期竟不歸庾肩吾有所思曰佳期  
竟不歸春物坐芳菲

良人萬里向河源娼婦三秋思柳園路遠寄詩空織

錦宵長夢返欲驚魂飛蛾屢繞帷前燭衰草還侵堦

上玉銜啼拂鏡不成妝促柱繁絃還亂曲時分玉臺  
後集

作特  
忿年移竟不歸偏憎寒急夜縫衣流螢映月明空

帳疎葉從風入斷機自對孤鸞向影絕終無一雁帶

書回溫飛卿亦  
復近之矣

江總

字總持濟陽考城人初仕梁累官至尚書僕射陳天嘉中轉太子詹事後主嗣位歷任尚書令不持政務但日與後主隨宴後庭多為豔詩國政日頹君臣昏亂陳入隋拜上開府開皇中卒○江總持詩特清氣校張正見大殊其與後主調唱詩翻不多見大抵入隋後作一往悲長○江總持詩如梧桐秋月金井綠陰之間自饒涼氣

隴頭水

隴頭萬里外天涯四面絕人將蓬共轉水與啼俱咽  
驚湍自湧沸古樹多摧折傳聞博望侯苦辛提漢節

折楊柳

萬里音塵絕千條楊柳結不悟倡園花遙同羌嶺雪  
春心自浩蕩春樹聊攀折共此依依情無奈年年別

輕而亮

關山月

兔月半輪明  
狐關一路平  
無期從此別  
復欲幾年行  
映光書漢奏  
分影照胡兵  
流落今如此  
長戍受降城

翻只寫情  
使月皆愁

洛陽道

小平路一作臨  
四達長楸聽  
五鐘玉節迎  
司隸錦車歸

濯龍弦歌聲  
不息環珮響  
相從花障蕩  
舟笑日映下

山逢使古字  
典雅

怨詩二首

採桑歸路河流深  
憶昔相期柏樹林  
奈許新縑傷妾意  
無由故劍動君心使事  
工巧

其二

新梅嫩柳未障羞  
情去恩移那可留  
團扇篋中言不分拾遺  
作盡纖腰掌上詎勝愁

襍曲三首此與徐陵同賦並是  
張麗華初入宮時作

行行春逕蘼蕪綠  
織素那復解琴心  
乍愜南階悲綠草  
誰堪東陌怨黃金  
紅顏素月俱三五  
夫婿何在

今追集作楠關山隴月  
春雪冰一作深  
誰見人啼花照戶

末二句雋以倒押  
花照戶三字佳

其二

殿內一處起金房併

玉臺作便

勝餘人白玉堂珊瑚挂鏡

臨網戶芙蓉作帳照雕梁房櫳宛轉垂翠幕佳麗透

遙隱珠箔風前花管颺難畱舞處花鈿低不落陽臺

通夢太非真洛浦凌波復不新曲中唯聞張女調一作

曲定有同姓可憐人但願私情賜斜領不願傷人相

比並妾門逢春自可榮君面未秋何意冷

語語搖曳而出

其三

泰山言應可轉移新寵不信更參差合歡錦帶鴛鴦

鳥同心綺袖連理枝皎皎新秋明月開早露飛螢暗

裏來鯨燈落花殊未盡虬水銀箭莫相催非是神女

期河漢別有仙姬入吹臺未眠解著同心結欲醉那

堪連理杯後宮不慳茱萸芳夜夜爭開蘇合房寶釵

翠鬢還相似朱唇玉面非一行新人未語言如澀新

寵無前刑不減願奉更衣蘭麝氣恐若馬到自驚香

妖豔無比。詩乘以為意義不貫欲分作三首前二首各有闕文非必爾文雖不緊承意何常不貫

宛轉歌

七夕天河白露明八月濤水秋風驚樓中恒聞哀響

曲塘上復有辛苦行不解何意悲秋氣直置無秋悲

自生不怨前階促織鳴偏愁別路擣衣聲別燕差池



自有返離蟬寂寞詎合情雲聚懷清四望臺月冷相  
思九重觀欲題芍藥詩不成來採芙蓉花已散金樽  
送曲韓娥起玉柱調弦楚妃歎翠眉結恨不復開寶  
鬢迎秋度前亂湘妃拭淚灑貞筠筴藥浣衣何處人  
步步香飛金薄履盈盈扇掩珊瑚唇已言採桑期陌  
上復能解佩就江濱競入華堂要花枕爭開羽帳奉  
華茵不惜獨眼前下釣欲許便作後來薪後來暝暝  
同玉牀可憐顏色無比方誰能巧笑特窺井乍取新  
聲學繞梁宿處畱嬌墮黃珥鏡前含笑弄明璫菴施  
摘心心不盡茱萸折葉葉更芳已聞能歌洞簫賦詎

是故愛邯鄲倡

故能纏錦漸覓對  
仗以新雋見長

侍宴玄武觀

詰曉三春暮新雨百花朝星宮移渡罕天駟動行鑣  
旛轉蒼龍闕塵飛飲馬橋翠觀迎斜照丹樓望落潮  
烏聲雲裏出樹影浪中搖歌吟奉天詠未必待聞韶  
華瞻三日侍宴宣遊堂曲水有樹動丹樓出  
句贈洗馬袁朗別有露浸山扉月句並佳

秋日遊昆明池

靈沼蕭條望遊人意緒多終南雲影落渭北雨聲過  
蟬噪金隄柳鷺飲石鯨波珠來照似月織處寫成河  
此時一作臨水歎非復採蓮歌已有佳句  
結意遠

秋日登廣州城南樓

秋城韻晚笛危榭引清一作風遠氣疑埋劍驚禽似

避弓海樹一邊出山雲四面通野火初煙細新月半  
輪空塞外離羣客顏鬢早如蓬徒懷建鄴水復想洛  
陽宮不及孤飛雁獨在上林中

詒孔中丞免

我行五嶺表辭鄉二十年聞鶯欲動詠披霧即依然  
疇昔同寮案今隨年代改借問藏書處唯君故人在  
故人名宦高霜簡肅權豪誰知懷九歎徒然泣二毛  
步出東郊望心遊江海上遇物便今古何為不惆悵

初晴原野開宿雨潤條枚叢花曙後發一鳥霧中來  
淹留蘭蕙苑吟嘯芳菲晚忘懷靜躁間自覺風塵遠  
白社聊可依青山乍採薇鍾牙乃得性語默豈同歸

應是入隋後  
作稍自言情

贈賀左丞蕭舍人

輶軒通八表旌節驚三秦聽歌酬敏對繼好佇行人  
賀生思沈鬱蕭弟學紛綸共有筆端譽皆為席上珍  
離羣徒悄悄征旅日駢駢黃河分太史一曲悲千里  
海內平生親中朝流寓士痛哉憫梁祚于焉三十祀  
鍾儀縶不歸盛憲悲何已隴頭心斷絕爾為叅生死

回首望長安猶如蜀道難  
函關分地軸華嶽接天壇  
行旌方境逝去棹艤江干  
蘆花霜外白楓葉水前丹  
翔鷗方怯凍落雁不勝彈  
輝輝盛王道時務嬰疲老  
九流倦耳目十年變懷抱  
何以敦岐路凄然綴辭藻  
江南有桂枝塞北無萱草  
斗酒未爲別垂堂深自保

中多奇概江南二句有古風

遇長安使寄裴尚書

傳聞合浦葉遠向洛陽飛  
北風尚嘶馬南冠獨不歸  
去雲目徒送離琴手自揮  
秋蓬失處所春草屢芳菲  
太集作息關山月風塵客子衣  
翻以極清極淡見真情

別南海賓化侯

石關通越井蒲澗邇靈洲  
此地何遼負羣英逐遠遊  
高才袁彥伯令譽許文休  
悠焉值君子復此映芳猷  
嶠函多險澀星瑄壯環周  
分岐泣世道念別傷邊秋  
斷山時結霧平海若無流  
驚鷺一羣起哀猿數處愁  
是日送歸客爲情自可求  
終謝能鳴雁還同不繫舟  
其如江海泣惆悵徒離憂  
斷山四句景中有情語並悲亮平海若無流句異更佳

入龍丘巖精舍

法堂猶集雁仙竹幾成龍  
聊承丹桂馥遠視白雲峯

風颺穿石竇月滿拂霜松暗谷雷征鳥空林徹夜鐘  
陰崖未辨色疊樹豈知重溘此哀時命吁嗟世不容  
無由訪詹尹何去復何從蒼秀其意固悲

明慶寺

十五詩書日六十軒冕年名山極歷覽勝地殊雷連  
幽厓聳絕壁洞穴瀉飛泉金河知證果石室乃安禪  
夜梵聞三界朝香徹九天山階步皎月澗戶聽涼蟬  
市朝霑草露淮海作桑田何言望鍾嶺更復切秦川  
情見乎詞未四句不勝酸楚

入攝山棲霞寺并序

壬寅年十月十八日入攝山棲霞寺登岸極  
峭頗陽懷抱至德元年癸卯十月二十六日  
又再遊此寺布法師施菩薩戒甲辰年十月  
二十五日奉送金豫還山限以時務不得恣  
情淹留乙巳年十一月十六日更獲禮拜仍  
停山中宿永夜雷連棲神悚聽但交臂不停  
薪指俄謝率製此篇以記即  
目俾後來賞者知余山志

淨心抱冰雪暮齒逼一作桑榆太息波川迅悲哉人

世拘歲華皆採穫冬晚共嚴枯濯流濟八水開襟入

四衢茲山靈妙合當與天地俱石瀨乍深淺巖煙遞

有無缺碑橫古隧盤木臥荒塗行行備履歷步步麟

一作威紆高僧迹共遠勝地心相符樵隱各有得丹

青獨不渝原註寺舊有朗詮二師居士遺風佇芳桂

比德喻生芻寄言長往客悽然傷鄙夫

樵隱二句寄情為深

遊攝山棲霞寺

并序

禎明元年太歲丁未四月十九日癸亥入攝山展慧布法師憶謝靈運集還故山入石壁中尋曇隆道人詩一首十一韻今此拙作仍學康樂之體

霖霖時雨霽清和孟夏肇栖宿綠野中登頓丹霞杪  
敬仰高人德抗志塵物表三空豁已悟萬有一何小  
始從情所寄冥期諒不少荷衣步林泉麥氣涼昏曉  
乘風面泠泠候月臨皎皎烟崖憩古石雲路排征鳥  
披逕憐森沈攀條惜杳裊平生忘是非朽謝豈矜矯  
五淨自此涉六塵庶無擾

語氣稍似謝後人擬謝者  
僅得爾許固不得謝公之

詳

至德二年十一月十二日升德施山齋三宿決

定罪福懺悔詩

四知無矯志二施啓幽心簡通避人物偃息還山林  
曲澗停騶響交枝落幔陰池臺聚凍雪欄牖噪歸禽  
石彩無新故峯形詎古今大車何杳杳奔馬遂駸駸  
何以修六念虔誠在一音未泛慈舟遠徒令願海深  
俱是  
做謝

詠採甘露應詔

祥露曉氛氳上林朝晃朗千行珠樹出萬葉瓊枝長

古詩選

卷之三十一

十三

徐輪動仙駕清晏留神賞丹水波濤汎黃山烟霧上  
風亭翠旆開雲殿朱弦響徒知恩禮洽自憐名實爽  
用韻  
並亮

借劉太常說文

劉棻慕子雲許慎詢景伯碩學該蟲篆奇文秀鳥跡  
日余徒下帷待問垂重席不詣王充市聊投班玩籍  
三寫徧鑽研六書多補益幽居服藥餌山宇生虛白  
留連嗣芳杜曠蕩依泉石夫君愛滿堂願言馳下澤  
典雅亦  
復閒適

山庭春日

一作休  
沐山庭

洗沐惟五日棲遲在

一作對

一丘古植橫近澗危石聳

前洲岸綠開河柳池紅照海樞野花寧待晦山蟲詎

識秋人生復能幾夜燭非長遊

起句惟字便  
合後四語意

南還尋草市宅

紅顏辭鞚落白首入轅轅乘春行故里徐步采芳蓀  
遷毀悲求仲林殘憶巨源見桐猶識井看柳尚知門  
花落空難遍鶯啼靜易諠無人訪語默何處敘寒溫  
百年獨如此傷心豈復論

情  
境  
悲  
切  
大  
佳

和張記室源傷往

小婦當爐夜夫婿凱歸年正歌千里曲翻入九重泉

機中未斷素瑟上本留空帳臨牕掩孤燈向壁然  
還悲寒隴曙一作樹松短未生烟語哀瑟

在陳旦解醒共哭顧舍人一作傷顧野王

獨酌一樽酒高詠七哀詩何言蒿里別非復竹林期  
階荒鄭公草戶聞董生帷人隨暮槿落客共晚鶯悲  
年髮兩如此傷心詎一作獨幾時語故悲

別袁昌州二首

河梁望隴頭分手路悠悠徂年若驚電別日欲成秋  
黃鶴飛飛遠青山去去愁不言雲雨散更似東西流

其二

客子歎途窮此別異西東關山嗟墜葉岐路憫征蓬

別鶴聲聲遠愁雲處處同並以疊字見姿

歲暮還宅

怏然想泉石驅駕出城臺翫竹春前筍驚花雪後梅  
青山殊可對黃卷復時開長繩豈繫日濁酒傾一杯

開情雅稱

夏日還山庭

獨於幽棲地山庭暗女蘿澗漬長低篠池開半卷荷  
野花朝暝落盤根歲月多停樽無賞慰狎鳥自經過

三四景近有致

古詩選

卷之三十一

七

賦得謁帝承明廬

霧開仁壽殿雲繞承明廬輪停紺幃引馬度紅塵餘  
香貂拜蔽袞花綬拂元除謁帝升清漢何殊入紫虛  
賦得攜手上河梁應詔

早秋天氣涼分手關山長雲愁數處黑木落幾枝黃

烏歸猶識路流去不知鄉秦川心斷絕何悟是河梁

離緒宛然

衡州九日

秋日正淒淒茅茨復蕭瑟  
佳人薦初醞幼子問殘疾  
園菊抱黃華庭榴剖珠寶聊以著書情暫遣他鄉日

卽事真情

於長安歸還揚州九月九日行薇山亭賦韻

心逐南雲逝形隨北雁來故鄉籬下菊今日幾花開

一作長安九日詩曰心逐南雲去身隨北雁來故園籬下菊今日為誰開○哀傷至情語短而意無極

哭魯廣達廣達陳之良將也至德二年為侍中

韓擒虎乘勝破宮城廣達被執入隋以憤慨卒江總撫柩慟哭題其棺曰

黃泉雖抱恨白日自留名悲君感義死不作負恩生

負恩生不嫌自指情真可垂

新入姬人應令

洛浦流風漾淇水秦樓初日度陽臺玉軼輕輪五香



散金燈夜火百花開非是妖姬渡江日定言神女隔  
河來來時向月別姮娥別時清吹悲簫史數錢拾翠  
爭佳麗拂紅點黛何相似本持纖腰惑楚宮暫迴舞  
玉臺作鸞袖驚吳市新人羽帳挂流蘇故人網戶織蜘蛛  
梅花柳色春難遍情來春去在須臾不用庭中賦綠  
草但願思著弄明珠

故自妖麗起六語極寫  
悠揚新人四句大佳

閨怨篇

寂寂青樓大道邊紛紛白雪綺牕前池上鴛鴦不獨  
自帳中蘇合還空然屏風有意障明月燈火無情照  
獨眠遼西水凍春應少薊北鴻來路幾千願君關山

及早度念妾桃李片時妍

輕儇字字綴上極  
脆便是真詞法

姬人怨

天寒海水慣相知空牀明月不相宜庭中芳桂憔悴  
葉井上疎桐零落枝寒燈作花羞夜短霜雁多情恒  
結伴非爲隴水望秦川直置思君腸自斷

姬人怨服散篇

薄命夫婿好神仙逆愁高飛向紫煙金丹欲成猶百  
鍊玉酒新熟幾千年妾家鄙鄙好輕薄特忿仙童一  
丸藥自悲行處綠苔生何悟啼多紅粉落莫輕小婦  
狎春風羅襪也得步河宮雲車欲駕應相待羽衣未

去幸須同不學簫史還樓上會逐姮娥戲月中命題先有

顧野王字希馮吳郡吳人梁大通初除太學博士歷臨賀宣城瑯琊三王官入陳歷撰史學

士後主東宮管記光祿卿

芳樹

上林通建章襍樹遍林芳日影桃蹊色風吹梅逕香  
幽山桂葉落馳道柳條長折榮遺路遠用表莫相忘

陽春歌

春草正芳菲重樓啓曙屏銀鞍俠客至柘彈宛一作宛  
童歸池前竹葉滿井上桃花飛薊門寒未歇為斷流

黃機華綺

豔歌行

燕姬妍趙女麗出入王宮公主第倚鳴瑟歌未央調  
弦八九弄度曲兩三章唯欣春日永詎愁秋夜長歌  
未央倚鳴瑟輕風飄落藥乳燕巢蘭室結羅幃翫朝  
日牕開翠幔卷妝罷金星出爭攀四照花競戲三條

術促節曼聲

傅緯字宜事北地靈州人梁太清末攜母南奔避亂王琳引為記室琳亡陳文帝召為撰史學

士後主立累遷秘書監右衛將軍兼中書通事舍人性木強負才使氣施文慶等譖之後主收書極諫後主怒賜死



陳二  
安新安王府  
諮議參軍

日出東南隅行

朱城璧日啓朱扉青樓含照本暉暉遠映陌上春桑  
葉斜入秦家細綺衣羅敷妝粉能佳麗鏡前新梳倭  
墮髻圓籠裊裊挂青絲鐵鈎冉冉勝丹桂蠶饑日晚  
蹙生愁忽逢使君南陌頭五馬停珂遣借問雙臉含  
嬌特好羞妾婿府中輕小吏卽今來往專城裏欲識  
東方千騎歸藹藹日暮紅塵起

蔡凝 字子居濟陽考城人天嘉中尚主拜駙馬都尉遷給事黃門侍郎後主嘗置會羣臣將移燕弘範宮凝不奉詔後主怒之遷晉熙王長史陳亾入隋

別以閒處生致故佳

賦得處處春雲生

謝朓和劉西曹望海臺詩日往往孤山映處處春雲生

春邑遍空明春雲處處生入風衣暫斂隨車蓋轉輕  
作葉還依樹爲樓欲近城含愁上對影似有別離情

中四句並尖秀

阮卓

陳留尉氏人性至孝有廉節仕陳爲新安王府記室累遷德教殿學士聘隋還除南海王

府諮議參軍陳亾入隋

詠魯仲連

魯連有高趣意氣本相求笑罷秦軍却書成燕將愁  
聊棄南金賞方從滄海遊寄言人世客非君能見畱

有傲睨一世之槩

陳暄 義興國山人後主在東宮引為學士及即位遷通直散騎常侍與王叔達孔範等入禁中陪宴號為狎客暄通脫以俳優自居為後主侮虐悸死

洛陽道

洛陽九達上羅綺四時春路傍避驄馬車中看玉人  
鎮西歌豔曲臨淄逢麗神欲知雙壁價潘夏正連茵

並稱

祖孫登

仕陳為記室侯安都引以為客

詠水

驪泉紫闕映 一作龍川紫闕映 珠浦碧沙沈岸闊蓮香遠流  
清雲影深風潭如拂鏡山溜似調琴請君看皎潔知

有澹然心

五六尖秀

詠柳

馳道藏烏日鬱鬱正翻風抽翠爭連影飛綿亂上空  
高葉臨胡塞長枝拂漢宮欲驗傷攀折三春橫笛中

稍能生新

賦得涉江採芙蓉

古詩涉江採芙蓉蘭澤多芳草

浮照滿川漲芙蓉承落光人來聞花影衣渡得荷香  
桂舟輕不定菱歌引更長採採嗟離別無暇緝為裳

劉刪

仕陳為長史侯安都為侍中大將軍引以為客

侯司空宅詠妓

石家金谷妓妝罷出蘭閨看花只欲笑聞琴不勝啼  
山邊歌落日池上舞前溪將人當桃李何處不成蹊

歌舞著山邊池上字便有致

泛宮亭湖

荆州記云宮亭湖廟神能使湖中分風而帆南北

迴艫乘派水舉帆

去聲

逐分風滉漾疑無際飄颻似度

空檣烏排鳥路船影沒河宮孤石滄波裏匡山苦霧

中寄謝千金子安知萬里蓬

行路之難寫境地荒遠

採藥遊名山

郭璞遊仙詩採藥遊名山將以救年積

名山本鬱盤道士貴黃冠獨馭千年鶴來尋五色丸  
石牀新漚乳金竈欲成丹定知無二價非復在長安

詔語典切

賦松上輕蘿

葉繞千年蓋條依百尺枝屬與松風動時將薜影垂  
學帶非難結為衣或易披山阿若近遠獨有楚人知

風動影垂語頗縹蕭五六儁致結雅有遠情

賦得獨鶴凌雲去

孤鳴思滄海矯翮避虞機怨別悽琴曲凌風散舞衣  
五里雖迴顧千年會欲歸寄語雷門鼓無復一雙飛

細體題中獨字典切雅合刪長於詠物賦馬有果下益桃紅句佳

蕭詮

任陳為黃門郎

巫山高

巫山映巫峽高高殊未窮猿聲不辨處雨色詎分空  
懸崖下桂月深澗響松風別有仙雲起時向楚王宮

三四寫巫山深邃

賦得婀娜當軒織

陸機擬青青河畔草曰皎皎彼姝子婀娜當軒織

東南初日照秦樓西北織婦正嬌羞綺牕猶垂翡翠  
幌珠簾半上珊瑚鈎新妝入機映春牖弄杼鳴梭挑  
織手何曾織素讓新人不掩流蘇推中婦三日五匹  
未言遲衫長腕弱繞輕絲綾中轉躡成離鴿錦上迴  
文作別詩不惜繞素同霜雪更傷秋扇篋中辭

以川古見

致

賀循

仕陳為北部郎

賦得庭中有奇樹

古詩庭中有奇樹綠葉發華滋

三春節物始芳菲遊絲細草動春暉香風飄舞花間  
度好鳥和鳴枝上飛臨池間竹偏增綠依堦映雪紛  
如玉溫室庭前竟不言鼓吹樓中能作曲曾聞遠別  
舊難思攀折會取贈佳期長條本自堪為帶密葉由  
來好作帷星稀漢轉月輪明徘徊夜鵲屢相驚欲識  
幽人蘭杜逕山牕芳桂復叢生

亦是於用古處作致六朝七言每如此

李爽

仕陳為中記室

山家閨怨

山中多早梅荆扉達曙開竹巾君自折荷衣誰為裁  
行雲無處所人住在陽臺自境

何胥

後主時為太常令後主常與宮中女學士及朝臣相和為詩采其尤豔麗者命胥被之管

被使出關

出關登隴坂迴首望秦川絳水通西晉機橋指北燕  
奔流下激石古木上參天鶯啼落春後雁度在秋前

平生屢此別腸斷自催年

傷章公大將軍亮○鶯啼二句極言風景之異

章字士疑有闕文

百萬橫行罷三千白日新短簫應出塞長笛反驚鄰  
槐庭慘芳樹舞閣思陽春所悲金谷伎坐望玉關人

楚酸

哭陳昭

思人適舊館寂寞非一源無復酣歌樂空餘燕雀喧  
落暉隱窮巷秋風生故園撫孤空對此零淚欲奚言

寂寞非一源無乃因易代之後耶

王瑤

與江總孔範等並為狎客陳人隋被流遠裔

洛陽道

洛陽夜漏盡九重平旦開日照蒼龍闕烟遶鳳皇臺

古詩選

卷之三十一



浮雲翻似蓋流水倒成雷曹王鬪雞返潘仁載果來

五六

潘徽

字伯彥吳郡人初事陳為客館令陳滅入隋累遷京兆郡博士楊元感兄弟重之元感敗出為處定縣主簿

意甚不平發病卒

贈北使

徽雖入隋此詩蓋作于陳故次于此

業定三邊靜時和四海敦行人仍禮籍使者接轡軒  
賓榮君享燕客踞我司存既美齊嬰學欣逢鄭產言  
琴酒時歡會篇章極討論廻旌逗隴左返軸指河源  
塞榆行隱路津柳稍垂門日沈山氣合潮落水花翻  
離情欲寄烏別淚不因猿所可緘懷袖方以代蘭萱

情事盡琢句秀○陳使韋鼎聘隋有長安聽

張君祖

按張君祖庾僧淵諸詩皆恬澹雅逸有晉風歷選陳世無此作也考高僧傳有康僧淵竺法雅者在晉成帝時疑即此人歟廣弘明集云陳張君祖既不能明姑列于此

詠懷二首

運形不標異澄懷恬無欲座可棲王侯門可迴金轂  
風來詠逾清鱗萃淵不濁斯乃玄中子所以矯逸足  
何必翫幽閒青衿表離俗百齡苟未遐昨辰亦非促  
躋騰望舒暎曩今迭相燭一世皆逆旅安悼電往速  
區區雖非黨兼忘混礫玉恪神罔叢穢要在夷心曲

蒼異要不類詩

古詩選

卷之三十

三

其二

靈巖起回浪飛雲騰逆鱗苟擢南陽秀固集三造賓  
緬懷結寂夜味藻詠終晨延佇時無邁誰與拂流塵  
眇情寄極眇蕭條獨遨神相忘東溟裏何睎西朝津  
我崇道無廢長謠想義人

寄意故超  
撰字獨異

贈沙門竺法頽

頽於倫切沙門竺法頽遠還西山作詩以贈因亦嘲之省其二

經聊為  
之讚

邈邈慶成標峨峨浮雲嶺峻蓋十二嶽獨秀閭浮境  
丹流環方基瑤堂臨峭頂瀾滋甘泉液崖蔚芳芝穎  
翹翹羨化倫眇眇陵巖正肅拱望妙覺呼吸晞齡永

苟能今冲心所憩靡不淨萬物可逍遙何必栖形影

勉尋大乘軌練神超勇猛

生致  
迴映

陽縉

賦得荆軻

樂府作  
荆軻歌

函關使不通燕將重深功長虹貫白日易水急寒風  
壯髮危冠下七首地圖中琴聲不可識遺恨沒秦宮

其亦  
有感

照帙秋螢

秋牕餘照盡入暗早螢來忽聚還同色恒然詎落灰  
飛影黃金散依稀帷縹帙開含明終不息夜月空徘徊

古詩選

卷之三十

三

陽慎

從駕祀麓山廟

聖德憂民暇麾旆謁山靈畫航汎北渚文馬侍東平  
春浦戈鋌照寒林鏡吹鳴依稀長安驛蕭條都尉城  
井泉能共動江帆得分行牕幽細網合堦靜落花明  
欄巢始入燕軒樹已遷鶯菲菲蘭俎馥淡淡桂樽清  
銀塘藝文作堂日影盡玉座舞衣輕

賀力牧

關山月

重關斂暮煙明月下秋前照石疑分鏡臨弓似引弦

霧暗迷旗影霜濃濕劍蓮此處離鄉客遙心萬里懸

亂後別蘇州人

徘徊睇閭闔悵望極姑蘇慨矣嗟荒運悲哉惜霸圖  
子常終覆郢宰嚭遂亾吳石隕星方暗山崩川自枯  
周京摧棧樸漢社落枌榆宮毀無巢燕城空餘堞烏  
茲邦號端委多士自相趨照廡同燕石光車等魏珠  
言離已惆悵念別更踟躕若訪任公子求余東海隅  
情事淋漓長往之意斷斷如也

伏知道

從軍五更轉五章

古詩選

卷之三十一

三

一更刁斗鳴校尉連連城遙聞射鵰騎懸憚將軍名  
二更愁未央高城寒夜長試將弓學月聊持劍比霜  
三更夜警新橫吹獨吟春彊聽梅花落誤憶柳園人  
四更星漢低落月與雲齊依稀北風裏胡笳雜馬嘶  
五更催送籌晚色映山頭城烏初起堞更人悄下樓

新體稍  
有致

詠人娉妾仍逐琴心

春色轉相催佳人心自迴長卿琴已弄秦嘉書未來  
挂冠易分綬薦枕缺因媒染香風卽度登垣花正開  
貞樓若高下如何上陽臺

似譏仕隋之人  
舍柯亦隱亦酷

賦得招隱

招隱訪仙楹丘中琴正鳴桂叢侵石路桃花隔世情  
薄暮安車近林喧山鳥驚

短言耳寫情事清出易代  
後定有此觀此詩併悟前

首所寄  
良有謂

蕭淳  
長相思

長相思久離別新燕參差條可結壺關遠雁書絕對  
雲恒憶陣看花復愁雪猶有望歸心流黃未剪截

二句兩  
關有致

徐湛 玉臺作  
徐湛

賦得班去趙姬升

鮑明遠白頭吟日申黜  
褒女進班去趙姬升

班姬與飛燕俱侍漢王宮不意恩情歇偏將衰草同  
香飛金輦外苔上玉階中今日悲團扇非是為秋風

意淺  
調逸

吳尚野

詠鄰女樓上彈琴

青樓誰家女開牕弄碧弦貌同朝日麗妝競午花然  
一彈哀塞雁再撫哭春鶻此情人不會東風千里傳

將非執高節者安  
有斯詠其情最悲

吳思玄

閨怨

金風響洞房佳人心自傷淚隨明月下愁逐漏聲長  
燈前羞獨鵲枕上怨孤凰自覺鴛帷冷誰憐珠被涼

與前篇同旨惟自覺  
耳有誰憐之悲夫

賈馮吉

自君之出矣

自君之出矣紅顏轉憔悴思君如明燭煎心且銜淚

曲致

許倪

破扇

古詩選

卷之三十

完

蔽日無全影搖風有半涼不堪鄣巧笑猶足動衣香

蕭麟一作鄰

詠和復

詩紀曰疑卽和服女人脇衣也○初學記作詠復裙楊用修曰今之裹肚也

的的一作晶晶金紗淨離離寶撮一作縫分纖腰非學楚寬

帶爲思君大雅

蕭琳

隔壁聽妓

徒聞弦管切不見舞腰迴唯有歌梁共塵飛一半來

雋

釋惠標

涉獵有才思陳寶應反以預謀坐誅

詠山二首

靈山蘊麗名秀出寫蓬瀛香鑪帶煙上紫蓋入霞生

霧捲蓮峯出巖開石鏡明定知丘壑裏併竹白雲情

小有作意

丹霞拂層閣碧水泛蓬萊鼇岫含煙聳蓮崖照日開

松門夾細葉石磴染新苔能令平子見淹留未肯回

曇瑗

金陵人以戒律處世住持爲要陳宣帝敕瑗通海國僧以爲僧正

遊故苑

瑗每上鍾阜諸寺修造道賢觸興賦詩覽物懷古洪偃法師傲寄泉石偏見朋

從把臂郊祠同遊故苑瑗題樹爲詩曰

丹陽松葉少白水黍苗多浸淫下客淚哀怨動民歌

古詩選

卷之三十一

三

春溪度短葛秋浦沒長莎麋鹿自騰倚車騎絕經過

蕭條四野望惆悵將如何不意離黍之悲乃在方外

釋洪偃

族姓謝氏會稽山陰人風神秀穎弱齡悟道梁太宗在東朝愛其雋秀欲令還俗引

為學士偃執志不從曾講重雲梳言高論甚為武帝所優禮梁亂避地于縉雲陳武革命乃復出都天嘉

五年卒

登吳昇平亭

一作遊若耶雲門精舍

蕭蕭物候晚肅肅天望清旅人聊策杖登高蕩客情  
川原多舊迹墟里或新名宿煙浮始旦朝日照初晴  
獨遊乏徒侶徐步寡逢迎信矣非吾托賞心何易弄  
中自有懷川原二句獨遊二句猶寄不近

遊鍾山之開善定林息心宴坐引筆賦詩

杖策步前嶺寒裳出外扉輕蘿轉蒙密幽逕復紆威  
樹高枝影細山靜鳥聲稀石苔時滑屣蟲網乍粘衣  
澗傍紫芝擘巖上白雲霏松子排煙去堂生寂不歸  
窮谷無還往攀桂獨依依樹高句有作意石苔二句生新味末四句其亦有感

高麗定法師

詠孤石

迴石直生空平湖四望通巖根恒灑浪樹杪鎮搖風  
偃流還漬影侵霞更上紅獨攀羣峯外孤秀白雲中

頗見孤高

陳少女

寄夫

自君上河梁蓬首臥蘭房安得一樽酒慰妾九迴腸

真詩不煩辭費

采菽堂古詩選

卷之三十一終

采菽堂古詩選卷之三十一目次

北魏

孝莊帝

臨終詩

中山王熙

絕命詩

韓延之

贈中尉李彪

劉昶

斷句



蕭綜

聽鍾鳴

悲落葉

高允

答宗欽十三章

詠貞婦彭城劉氏八章

宗欽

贈高允十二章

胡叟

示程伯達

王肅

悲平城

祖瑩

悲彭城

王肅妻謝氏

贈王肅

陳留長公主

代答詩

常景

讚司馬相如

讚王哀

讚嚴君平

讚楊雄

鹿念

北魏

諷真定公

董紹

高平牧馬詩

馮元興

浮萍

陽固

刺讒詩

疾倖詩

李騫

贈親友

溫子昇

燉煌樂

涼州樂歌二首

擣衣

從駕幸金墉城

詠花蝶

相國清河王挽歌

北齊

郊廟歌辭

南北郊迎神高明樂

南北郊送神高明樂

明堂祀五帝迎神高明樂

明堂祀五帝送神高明樂

享廟送神高明樂

古詩選

卷之三十一

三

燕射歌辭

元會大饗歌二首

邢劭

思公子

三日華林園公宴

冬夜酬魏少傅直史館

冬日傷志篇

七夕

齊韋道遜晚春宴

魏收

永世樂

櫂歌行

挾琴歌

晦日汎舟應詔

祖斑

從北征

望海

挽歌

裴讓之

公館讌酬南使徐陵

裴訥之

鄴館公讌

劉逖

對雨

秋朝野望

浴溫湯泉

高昂

贈弟季式

鄭公超

送庾羽騎抱

楊訓

羣公高宴

袁爽

從駕遊山

荀仲舉

銅雀臺

蕭愨

上之回

和崔侍中從駕經山寺

屏風

秋思

春日曲水

陽休之

春日

秋詩

顏之推

神仙

古意二首

和陽納言聽鳴蟬篇

趙儒宗



昔來聞死苦何言身自當

其情與語頗類漢諸王悲歌結句拙然固健且哀

中山王熙

字子真景穆帝之曾孫中山王英之子累遷光祿勳相州刺史初熙兄弟並為

清河王暉所昵及劉騰元又隔絕二宮矯詔殺暉熙乃起兵討之為其長史柳元章等所執又殺之

絕命詩

平生方寸心殷勤屬知己從今一銷化悲傷無極已

右別知友北史本傳曰熙既藩王加有文學風氣甚高始鎮鄴知友才學之士袁翻李琰之李神雋王誦兄弟裴敬憲等或餞於河梁賦詩告別及將死復與知故書恨志竟不遂時人矜之○情真語不覺感人

韓延之

字顯宗南陽堵陽人仕晉位平西府錄事參軍劉裕招之不屆後奔姚興明帝泰常

二年人魏為武牢鎮將賜爵曾陽侯一云韓顯宗字茂親

贈中尉李彪

賈生謫長沙董儒詣臨江愧無若人跡忽尋兩賢蹤

追昔渠閣遊策駑厠羣龍如何情願奪飄然獨遠從

痛哭去舊國銜淚屈新邦哀哉無援民嗷然失侶鴻

彼蒼不我聞千里告志同

情真雖直率自使人悲

劉昶

字休道宋文帝第九子封晉熙王位中書令廢帝立以為徐州刺史人間言昶有異志帝

欲加誅討昶即起兵統內數郡無應者知事不捷乃奔魏甚為孝文所禮重遷使持節都督吳越彭楚諸軍事大將軍鎮徐州謚曰明

斷句

昶兵敗奔魏棄母妻惟攜妾一人騎馬自隨在道慷慨為斷句

白雲滿鄣來黃塵暗天起關山四面絕故鄉幾千里

亦是真情

蕭綜

字世謙梁武帝第二子封豫章王昔同四年為都督南兗州刺史鎮彭城奔魏歷司徒太尉尚書陽公主任魏不得志嘗作聽鍾鳴悲落葉以申其志

聽鍾鳴

歷歷聽鍾鳴當知在帝城西樹隱落月東窻見曉星  
霧露肫肫未分明烏啼啞啞已流聲驚客思動客情  
客思鬱縱橫翩翩孤雁何所棲依依別鶴半夜啼今  
歲行已暮雨雪向淒淒飛蓬旦夕起楊柳尚翻低氣  
鬱結涕滂沱愁思無所託強作聽鍾歌  
洛陽城東建陽里有臺高三丈上作二精舍有鍾撞之聞五十里太后移在宮內置疑間堂初梁豫章王蕭綜聞此鍾聲遂造聽鍾

歌三首行於世  
○愁緒纏綿

悲落葉

悲落葉聯翩下重疊重疊落且飛縱橫去不歸長枝  
交蔭昔何密黃鳥關關動相失夕葉雜凝露朝花翻  
亂日亂春日起春風春風春日此時同一霜兩霜猶  
可當五晨六旦已颯黃乍逐驚風舉高下任飄颺悲  
落葉落葉何時還夙昔共根本無復一相關各隨灰  
土去高枝難重攀

此首託興更為警切情至之作自然酸楚

高允

字伯恭渤海蓆人神麤初參樂平王軍事獻文末授懷州刺史太和二年拜鎮軍大將軍領中祕書事加光祿大夫歷事五帝出入三省五十餘年初無譴咎

古詩選

卷之三十一

三

答宗欽十三章

高允為著作郎與崔浩同撰史宗欽贈詩以相規諷允答之二云云後崔浩竟坐暴揚國惡與宗欽同被誅允以太子救得免

湯湯流漢藹藹南都載稱多士載耀靈珠邈以高族  
世記丹圖啓基郢城振彩涼區

吾生朗到誕發英風紹熙前緒奕世克隆方圓備體  
淑德斯融望傾羣雋響駭華戎

響駭伊何金聲允著匡贊西藩拯厥時務肅志琴書  
恬心初素潛思淵淳秀藻雲布

上天降命祚鍾有代協耀紫宸與乾作配仁邁春陽  
功隆覆載招延隱叟永貽大賚

伊余櫟散才至庸微遭緣幸會忝與樞機竊名華省  
廁足丹墀愧無螢燭少益天暉

明外非諭信漸難兼體卑處下豈日能謙進不弘道  
退失淵潛既慙朱闕亦愧閭閻

史班稱達楊蔡致深負荷典策載蹈於心四轍同軌  
覆車相尋敬承嘉誨永佩明箴

遠思古賢內尋諸已仰謝丘明長揖南史遐武雖存  
高縱難擬風興夕惕豈獲恬止

就宗詩條答義更宏暢

世之圯矣靈運未通風馬殊隔區域異封有懷西望  
路險莫從王澤遠灑九服來同



在昔平吳二陸稱寶今也尅涼吾生獨矯道映儒林  
義爲羣表我思與之均於紵縞

仁乏田蘇量非叔度韓生屬降林宗仍顧千載曠遊  
邁茲一遇藻詠風流鄙心已悟

年時迅邁物我俱逝任之斯通擁之則滯結駟貽塵  
屢空亦傲兩間可守安有回賜卓有  
名理

詩以言志志以表丹慨哉刎頸義以中殘雖曰不敏  
請事金蘭爾其勵之無忘歲寒皎皎述懷  
風旨雅潔

詠貞婦彭城劉氏八章

渤海封卓妻劉氏彭城人成婚一夕卓官於京師以事見法劉氏在家忽感異夢知卓已死哀泣不止經旬凶問果至遂憤歎而終時人

此之秦  
嘉妻云

兩儀正位人倫肇旣爰制夫婦統業承先雖曰異族  
氣猶自然生則同室終契黃泉

封生令達卓爲時彥內協黃中外兼三變誰能作配  
克應其選實有華宗挺生淑媛

京野勢殊山川乖互乃奉王命載馳在路公務旣弘  
私義獲著因媒致幣邁止一暮

率我初冠眷彼弱笄彤由禮比情以趣諧忻願難常  
影跡易乖悠悠言邁戚戚長懷

時值險屯橫離塵網伏鑕就刑身分土壤千里雖遐

應如影響良嬪洞感發於夢想

仰惟親命俯尋嘉好誰謂會淺義深情到畢志守窮

誓不二醮何以驗之殞身是效

人之處世孰不厚生心存於義所重則輕結憤鍾心

甘就幽冥永捐堂宇長辭母兄

茫茫中野翳翳孤丘葛藟冥蒙荆棘四周理苟不昧

神必俱游異哉貞婦曠世靡儔爽筆杼寫雖直致無波瀾而情事已盡後

二章亦哀

宗欽

字欽若金城人仕沮渠蒙遜為中書郎世子洗馬太武平涼州入魏拜著作郎

贈高允十二章

有書○昔皇綱未振華裔殊風九服分隔金蘭莫遂希懷寄契

遙想積久天遂其願爰邁京師才非季札而春深係僑德乖程子而義均傾蓋曠齡罕選會之一朝比公私理異訓詁路塞端躬蓬宇歎慨如何不量鄙拙東詩數韻若夫泉江相忘之談遺言存意之美雖莊生之所尚非淺識所宜循愛敬既深情期往返思遲德意以祛鄙吝若能行鳳彩以耀榛蒼迴連城以映瓦礫者是所望也

巍巍恒嶺滉漭滄溟山挺其和水耀其精啓茲令族

應期誕生華冠衆彥偉邁羣英

於穆吾子含貞藉茂如彼松竹陵霜擢秀味老思冲

翫易禮復戢翼九臯聲溢宇宙

我皇龍興重離疊映剛德外彰柔明內鏡乾象奄氣

坤厚山競風無殊音俗無異徑

經緯曰文著述曰史斟酌九流錯綜幽旨帝用訓詁  
明發虛擬廣闢四門披延髦士  
爾應其求翰飛東觀口吐瓊音手揮霄翰彈毫珠零  
落紙錦粲墳無凝割典無滯泮  
山降則謙含柔爲信林崇日漸明升斯進有邈夫子  
兼茲四慎弱而難勝通而不峻  
南董邈矣史功不申固傾佞竇雄穢美新遷以陵腐  
邕由卓泯時無逸勒路盈摧輪  
尹秩謨周孔明述魯抑揚羣致憲章三五昂昂高生  
纂我遐武勿謂古今建規易矩

自昔索居沈淪西藩風馬旣殊標榜莫緣開通有運  
闇遇當年披衿暫而定交一言

諮疑秘省訪滯京都水鏡叔度洗吝田蘇望儀神婉  
卽象心虛悟言禮樂採研詩書

履霜悼遷撫節感變嗟我年邁迅踰激電進乏由賜  
退非回憲素髮掩玄枯顏落舊

文以會友友由知己詩以明言言以通理盼坎迷流  
覲良闇止伊爾虬光肆鱗曲水

款款有深規而曾未  
朗鑒禍源同歸大戮

何也詩固  
修雅入情

胡叟字倫許安定臨涇人以姚氏將衰遂入長安  
觀風化後入沮渠牧犍不得志乃歸魏賜爵

古詩選

卷之三十一

七

復始男家  
於密雲

示程伯達

粵人沮渠牧犍牧犍遇之不重粵乃為詩示所知廣平程伯達其略曰

羣犬吠新客佞暗排疎賓直途既已塞曲路非所遵

望衛惋祝鮫盼楚悼靈均何用宣憂懷託翰寄輔仁

懷來顯遂押輔  
仁韻質中之雅

王肅

字恭懿琅邪臨沂人仕齊為秘書丞父奐及兄弟並為南齊武帝所殺太和中奔魏孝文虛襟待之累遷尚書令宣武時尚陳留公主後以破齊進位開府儀同三司封昌國縣侯揚州

史刺

悲平城

悲平城驅馬入雲中陰山常晦雪荒松無罷風

祖瑩

字元珍范陽道人孝文時拜太學博士累遷國子祭酒領給事黃門侍郎孝武登祚封文安縣子天平初進爵為伯

悲彭城

尚書令王肅於省中詠悲平城詩彭城王總甚嗟其美欲使更詠乃失語云公可更為誦悲彭城詩肅戲總云何意呼悲平城為彭城也總有慙色瑩在座即云悲彭城王公自未見肅云可為誦之瑩應聲為之肅甚嗟賞總亦大悅

悲彭城楚歌四面起屍積石梁亭血流睢水裏

王肅妻謝氏

贈王肅

洛陽城南正覺寺尚書令王肅所立也肅在江南娶謝氏女及至京師復尚公主其後謝氏為尼來奔作詩贈肅公主亦代肅贈謝肅聞之甚恨遂造正覺寺以愆之

本為箔上蠶今作機上絲得絡逐勝去頗憶纏綿時

輒似子夜歌自言  
其情尤為悽惋

陳留長公主

代答詩

鍼是貫紳物目中常維絲得帛縫新去何能衲故時  
便酬何捷亦  
是情不能耐

常景

字永昌河內溫人孝文用為門下錄  
事遷車騎將軍右光祿大夫祕書監

讚四君

景淹滯門下積歲不至顯官以蜀司馬  
相如王哀嚴君平楊子雲皆有高才而  
無重位乃託  
意以讚之

長卿有豔才直致不羣性鬱若春烟舉皎如秋月映  
遊梁雖好仁仕漢常稱病清貞非我事窮達委天命

後四語有作  
意六句尤佳

右司馬相如

王子挺秀質逸氣干青雲明珠既絕俗白鶴信驚羣  
才世苟不合遇否途自分空枉碧雞命徒獻金馬文

後四語  
亦悲

右王哀

嚴君性沈靜立志明霜雪味道綜微言端著演妙說  
才屈羅仲口位結李強舌素尚邁金貞清標凌玉徹

右嚴君平

蜀江導清流揚子絕餘休舍光絕後彥覃思邈前修

世輕久不賞，玄談物無求。當塗謝權寵，置酒得閒遊。  
結有逸韻。○五詩皆自寓用意多。風體是五君詠之遺，頗亦蒼警。

右楊雄

鹿念 字永吉，濟陰乘氏人。初為真定公。元子直國中尉，累拜金紫光祿大夫兼尚書右僕射。天平中，除梁州刺史，為友者鄭榮業執送關西。

諷真定公 念為真定公。元子直國中尉，恒勸以忠廉之節。嘗賦五言詩云：元子直少

有令聞，念欲善其終，故以諷焉。

援琴起何調，幽蘭與白雪。絲管韻未成，莫使弦響絕。

微物託諷，猶有詩人遺風。

董紹 字興遠，新蔡銅陽人。起家四門博士，遷洛陽刺史。朱天光啓以為行臺從事，天光敗，賀

拔岳復請為開府諮議，參軍孝武西遷，除御史中丞。及周文登祚，以議論朝廷賜死。

高平牧馬詩 紹為賀拔岳諮議參軍，岳攜紹於高平牧馬，紹悲而賦詩曰：

走馬山之阿，馬渴飲黃河。寧謂關下復聞楚客歌。

馮元興 字子盛，東魏郡肥鄉人。少有操尚，舉秀才。初為光祿大夫，領中書舍人。

浮萍 元興世寒，囚元又之勢，託其交道相為引。用又賜死，興亦被廢，乃為浮萍詩以自喻。

有草生碧池，無根綠水上。脆弱惡風波，危微苦驚浪。

元魏詩多直述性情，真率之詞，無非苦調。如秋深氣凜，剝有寒蟲，間作悲鳴，凍響衰澀。

陽固 字敬安，北平無終人。太和中，從大將軍劉昶府，法曹行參軍。在軍勇決，昶奇之，言之孝文。

累遷尚書侍御史，明帝即位，除尚書考功郎中。京兆王繼為司徒，辟固為從事，中郎解除前軍。

將軍卒  
諡曰文

刺讒詩

宣武末中尉王顯當權固每直言其過  
以此銜固又有人間之顯因奏固免官

遂闔門自守作刺  
讒疾律詩二首

巧佞巧佞讒言興兮營營習習似青蠅兮以白為黑  
在汝口兮汝非蝮蠱毒何厚兮巧佞巧佞一何工矣  
伺間伺忿言必從矣朋黨噂喅自相同矣浸潤之譖  
傾人墉矣成人之美君子貴焉攻人之惡君子愧焉  
汝何人斯譖毀日繁予實無罪何騁汝言番番緝緝  
讒言側入君子好讒如或弗及天疾讒說汝其至矣  
無妄之禍行將及矣泛泛遊鳧弗制弗拘行藏之徒

或智或愚維余小子未明茲理毀與行俱言與釁起

我其懲矣我其悔矣豈求人兮思怨在已淋漓曲暢  
調亦以自

然為  
貴

疾倖詩

彼諂諛兮人之蠹兮刺促昔粟罔顧恥辱以求媾兮  
邪于側入如恐弗及以自容兮志行偏小好習不道  
朝挾其車夕乘其輿或騎或徒載奔載趨或言或笑  
曲事親要正路不由邪徑是蹈不識大猷不知話言  
其朋其黨其徒實繁有詭其行有佞其音蘧蔭戚施  
邪媾是欽既讒且妒以逞其心是信是任亂是北史  
作敗

其以多其始不慎未如之何習習宰嚭營營無極梁丘寡智王鮒淺識伊戾息夫異世同力江充趙高甘言似直豎刁上官擅生羽翼乃如之人僭爽其德豈徒喪邦又亦覆國嗟爾中下其親其昵不謂其非不覺其失好之有年寵之有日我思古人心焉如疾百凡君子宜其慎矣覆車其鑒近可信矣言既備矣事既至矣反是不思維塵及矣

備極淋漓喪邦疑當作喪身

李騫

字希義趙郡平棘人位散騎常侍尚書左丞使梁坐事免後除黃門侍郎

贈親友

騫為尚書左丞坐免論者以為非罪騫嘗贈親友盧元明魏收詩

幽棲多暇日總駕莘荒垆南瞻帶宮雉北睇拒畦瀛

流火時將末懸炭漸云輕寒風率已厲秋水寂無聲層陰蔽長野凍雨暗窮汀侶浴浮還沒孤飛息且驚三褫俄終歲一丸曾未營閒居同洛涘歸身款武城稍旅原思舊坐夢尹勤荆監河愛斗一作升水蘇子借餘明益州達友趣廷尉辯交情豈若忻蓬華收志偶

沈冥

結句翻不言望援似同招隱頗佳言情固以不言為高也惟斗水餘明寓意在先一轉忽不可

尋謬為高奇

溫子昇

字鵬舉其先太原人祖避難家於濟陰熙平初舉高第擢御史孝莊即位補南主客郎中遷散騎常侍侍中大將軍領本州大中正齊文襄引以為諮議及元瑾荀濟等作亂文襄疑子昇知其謀下晉陽獄死



燉煌樂

客從遠方來相隨歌且笑自有燉煌樂不減安陵調

涼州樂歌二首

遠遊武威郡遙望孤城城車馬相交錯歌吹日縱橫

其二

路出玉門關城接龍城阪但事絃歌樂誰道山川遠

擣衣

長安城中秋夜長佳人錦石擣流黃香杵紋砧知近  
遠傳聲遙響何淒涼七夕長河爛中秋明月光  
寒邊絕候雁鴛鴦樓上望天狼稍見風華尚不滴質

從駕幸金墉城

茲城實佳麗飛甍自相竝膠葛擁行風岩堯闕流景  
御溝屬清洛馳道通丹屏湛淡水成文參差樹交影  
長門久已閉離宮一何靜細草綠玉階高枝蔭桐井  
微微夕渚暗蕭蕭暮風冷神行揚翠旗天臨肅清警  
伊臣從下列逢恩信多幸康衢雖已泰弱力將安騁

雖近梁陳之詞猶存三謝之氣

詠花蝶

素蝶向林飛紅花逐風散花蝶俱不息紅素還相亂  
芬芬共襲手葳蕤從可玩不慰行客心遽動離居歎

寫得飄蕭

相國清河王挽歌

高門詎改輟曲沼尚餘波何言吹樓下翻成薤露歌

淺中見致

北齊

郊廟歌辭

陸卬等奉詔作

歷代吟譜曰陸卬字雲駒累遷給事黃門侍郎吏部郎中齊之郊廟諸歌多卬所製

南北郊迎神高明樂

惟神鑒矣北郊云惟祇監矣皇靈肅止圓璧北郊云方琮展事成

文卽始北郊云卽陰成理士備八能樂合六變北郊云八變風奏

伊雅光華襲薦宸衛騰景靈駕霏烟敬壇生白綺席  
凝元

南北郊送神高明樂

獻享畢懸佾周神之駕將上遊北郊云將下遊超斗極絕河

流北郊云超荒極憩崑丘懷萬國寧九州欣帝道心顧畱市上

下荷皇休

明堂祀五帝迎神高明樂

祖德光國圖昌祇上帝禮四方闢紫宮動華闕龍虎

奮風雲發飛朱雀從玄武攜日月帶雷雨耀宇內溢

區中眷帝道感皇風帝道康皇風扇柔盛列椒醕薦

北齊

神且寧會五精歸福祿幸闔亭

明堂祀五帝送神高明樂

太祖配

青陽奏發朱明歌西皓唱玄冥大禮罄廣樂成神心  
擇將遠征飾龍駕矯鳳於指闔闔憩層城出溫谷邁  
炎庭跨西汜過北溟忽萬億耀光精比電驚與雷行  
嗟皇道懷萬靈固王業震天聲

享廟送神高明樂

仰棖桷慕衣冠禮云罄祀將闕神之駕紛奕奕乘白  
雲無不適窮昭域極幽塗歸帝祉眷皇都  
齊郊祀多送神每至此篇常小有致

燕射歌辭

元會大饗歌二首

皇夏

皇帝出閣奏

夏正肇旦周物充庭具僚在位俛伏無聲大君穆穆  
宸儀動睟日煦天迴萬靈胥萃  
寫得肅然

皇夏

皇帝入寧變服黃鐘太簇二廟奏

我膺天曆四海為家協同內外混一戎華鶴蓋龍馬  
風乘雲車夏章夸服其會如麻九賓有儀八音有節  
肅肅於位飲和在列四序氤氳三光昭晰君哉大矣  
軒唐比轍

古詩選

卷之三十一

五

邢劭

字子才河間鄭人釋褐為魏武挽郎累除國子祭酒齊宣武輔政徵為賓客除黃門侍郎

遷太常卿授特進

思公子

綺羅日減帶桃李無顏色思君君未歸歸來豈相識

北朝詩於淡中見情與南朝浮華自別

三日華林園公宴

迴鑾自樂野弭蓋屬瑤池五丞接光景七友樹風儀  
芳春時欲遽覽物惜將移新萍已冒沼餘花尚滿枝  
草滋徑蕪沒林長山蔽虧芳筵羅玉俎激水漾金卮

歌聲斷以

一作且

續舞袖合還離

卽事敘景都無繁音

冬夜酬魏少傅直史館

年病從橫至動息不自安兼豆未能飽重裘詎解寒  
况乃冬之夜霜氣有餘酸風音響北牖月影度南端  
燈光明且滅華燭新復殘衰顏依候改壯志與時闌  
體羸不盡帶髮落強扶冠夜景將欲近夕息故無寬  
忽有清風贈辭義婉如蘭先言歎三友次言慙一官  
麗藻高鄭衛專學美齊韓審諭雖有屬筆削少能干  
高足自無限積風良可搏空想青門易寧見赤松難  
寄語東山道高駕且盤桓

逆情條次

冬日傷志篇

昔時情遊士任性少矜裁朝驅瑪瑙勒夕銜熊耳杯  
折花步一作贈洪水撫瑟望叢臺繁華夙昔改衰病一  
時來重以三冬月愁雲聚復開天高日色淺林勁鳥  
聲哀終風激簷宇餘雪滿條枚遨遊昔宛洛踟躕今  
草萊時事方去矣撫已獨傷懷質言情切

七夕

盈盈河水側朝朝長歎息不恡漸衰苦波流詎可測  
秋期忽云至停梭理容色束衿未解帶迴鑿已沾軾  
不見眼中人誰堪機上織願逐青鳥去慙因希羽翼  
自詠所懷非爲天孫也語殊悲

齊韋道遜晚春宴

詩紀云觀題似韋道遜所作文苑英華作邢邵姑列于此

日斜賓館晚風輕麥候初簷喧巢幕燕池躍戲蓮魚  
石聲隨流響桐影傍巖疎誰能千里外獨寄八行書  
言對景懷友書去不足言懷也石聲句生動以聲歸石甚新

魏收

字伯起鉅鹿下曲陽人仕魏典起居注兼中書舍人與溫子昇邢子才齊名世號三才天保初除中書令兼著作郎後除光祿大夫尚書右僕射特進諡文貞

永世樂

綺窻斜影入上客酒須添翠羽方開美鉛華汗不霑  
關門今可下落珥不相嫌起句有生致

權歌行

雪溜添春浦花水足新流桃發武陵岸柳拂武昌樓  
不言權而  
景自佳

挾琴歌

春風宛轉入曲房兼送小苑百花香白馬金鞍去未  
返紅妝玉筍下成行

晦日汎舟應詔

裊裊春枝弱關關新鳥呼棹唱忽逶迤菱歌時顧慕  
睿賞芳月色宴言忘日暮游豫慰人心照臨康國步

短章顧  
有餘韻

祖珽

字孝徵瑩之子起家祕書郎後主時佞於陸  
媼拜尚書左僕射封燕國公專主機衡後以

罪出為北  
徐州刺史

從北征

翠旗臨塞道靈鼓出桑乾祁山斂雰霧瀚海息波瀾  
戍亭秋雨急關門朔氣寒方繫單于頸歌舞入長安  
北朝之風僅  
能其體若此

望海

登高臨巨壑不知千萬里雲島相接連風潮無極已  
時看遠鴻度乍見驚鷗起無待一作不假送將歸自然傷  
客子前四句  
浩漸

挽歌

昔日一作時驅駟馬謁帝長楊宮旌懸白雲外騎獵紅

塵中今來向漳浦素蓋轉悲風榮華與歌笑萬里盡

成空素蓋轉悲風唐人佳句

裴讓之字士禮河東聞喜人魏天平中舉秀才遷主客郎歷中書舍人散騎常侍及齊受禪

封宜都縣男尋除清和太守後被罪賜死

公館讌酬南使徐陵

嵩山表京邑鍾嶺對江津方域殊風壤分野各星辰  
出境君圖事尋盟我恤鄰有才稱竹箭無用忝絲綸  
列樂歌鍾響張旃玉帛陳皇華徒受命延譽本無因  
韓宣將聘楚申胥欲去秦方期一作常飲河朔翻屬臥

漳濱禮酒盈三獻賓筵盛八珍歲稔鳴銅雀兵戢坐

金人雲來朝起蓋日落晚摧輪異國猶兄弟相知無

舊新語頗得體兵戢坐金人坐字佳

裴訥之字士言讓之弟弱冠為平原公掌書記文宣朝累官至太子舍人

鄴館公讌

晉楚敦盟好僑札同心賞禮成樽俎陳樂和金石響  
朝雲駕馬進曉日乘龍上雙闕表皇居三臺映仙掌  
當階篔簹密約岸芙蓉長束帶盡欣娛誰言驚歸兩

劉逖字子長彭城人文襄以為永安公參軍武成時遷散騎常侍未幾與崔季舒等同戮

對雨

重輪宵犯畢行雨且浮空細落疑含霧斜飛覺帶風  
濕槐仍足綠沾桃更上紅無由似玄豹縱意坐山中  
稍能有作意佳在五六以拙見致

秋朝野望

駐車憑險岸飛蓋歷平湖菊寒花稍發蓮秋葉漸枯  
向浦低行雁排空轉噪鳥若將君共賞何處滅城隅

排空句活

浴溫湯泉

驪岫猶懷土新豐尚有家神井堪消疹溫泉足蕩邪  
紫苔生石岸黃沫擁金沙振衣殊未已翻能停使車

黃沫句生動○紫苔黃沫並是湯泉景物殊有煥意

高昂

字放曹河內滎人膽力過人少不師訓齊神武起昂傾意附之因成霸業除侍中司徒兼西南道都督酷好為詩雅有情致時人稱焉

贈弟季式

季式為濟州刺史放曹發驛以勸酒乃贈

憐君停欲死天上人間無可比走馬海邊射遊鹿偏

坐石上彈鳴雉昔時方伯願三公今日司徒羨刺史

健異不恒走馬二句尤異大較是不稱意而翻羨外郡也從軍與相州刺史孫騰云春甲長驅不可息六日六夜三度食初時言作虎牢更被處置河橋北語亦健寫從軍勞苦甚悉惜闕一字後二句不振故不入

鄭公超

後主時為奉朝請待詔文林館與祖珽等同撰御覽



送庾羽騎抱

舊宅青山遠歸路白雲深遲暮難為別搖落更傷心  
空城落日影迴地浮雲陰送君自有淚不假聽猿吟

楊訓後主時為通直散騎侍郎  
待詔文林館同修御覽

羣公高宴

中郎敷奏罷司隸造朝歸開筵引貴客饌玉對春暉  
塵起金吾騎香逐令君衣綠酒犀為椀鳴琴寶作徽  
寸陰良可惜千金本易揮簡稱

袁昶字元明陳郡人梁司空昂之孫蕭莊時以侍  
中奉貢至齊及莊敗除瑯邪王儼大將軍諮

議入文林館  
遷大中大夫

從駕遊山

天遊響仙蹕春望動神衷澗水含初溜山花發早叢  
玉輿明淑景珠旗轉瑞風平原與上路一作洛佳氣遠

葱蔥音亮固  
似南人

荀仲舉字士高潁川人世江南仕梁為南沙令後  
至北齊入文林館以年老家貧出為義寧

太守○樂府玉  
臺俱作陳人

銅雀臺

高臺秋色晚直望已悽然况復歸風便松聲入斷弦  
淚逐梁塵下心隨團扇捐誰堪三五夜空對月光圓  
淺直  
有情

蕭愨

字仁祖蘭陵人梁宗室上黃侯暉之子天保中入齊武定中為太子洗馬後主時為齊州錄事參軍待詔文林館後入隋○蕭仁祖之在北朝可稱大家掩映風華足以競爽陳英振開

唐

上之回

發朝城西時回輿事北遊山寒石道凍葉下故宮秋

朔路傳清警邊風卷畫旒歲餘巡省畢擁仗一作按節返

皇州直是盛唐固亦南調邊風卷畫旒卷字雋○北

望韓壽磨鏡待秦嘉然字磨字可稱新逸又曰下簾還憶月挑燈更惜花亦入情惜後有似天河上景不成句法故不載

和崔侍中從駕經山寺

鈞陳夜警徼河漢曉參一作縱橫游騎騰文馬前驅轉

翠旌野禽喧曙色山樹動秋聲雲表金輪見巖端畫

拱明塔疑從地涌蓋似積香成泉高下溜急松古上

枝平儀台多北思麗藻蔚綠情自嗤非照應一作乘何

以繼連城秀句有初唐風味泉高二句更佳

屏風

秦皇臨碣石漢帝幸明庭非關重遊豫直是愛長齡

讀記知州所觀圖見岳形曉識仙人氣夜辨少微星

服銀有祕術蒸丹傳舊經風搖百影樹花落萬春亭

飛流近更白叢竹遠彌青逍遙保清暢因持悅性情

琢句秀  
亮不羣

秋思

顏氏家訓曰蘭陵蕭愨工於篇什嘗有秋思詩曰芙蓉露下落楊柳月中疎時人未之賞也吾愛其蕭散宛然在目潁川荀仲舉瑯琊諸葛漢亦以為爾而盧思道之徒雅所不愜

清波收潦日華林鳴籟初芙蓉露下落楊柳月中疎

燕帷網綺被趙帶流黃裾相思阻音息玉臺作信結夢感

離居三四固是佳句不須矜琢

春日曲水

落花無限數飛鳥排花度禁苑至饒風吹花春滿路  
巖前片石迴如樓水裏連沙聚作洲二月鶯聲纔欲

斷三月春風已復流分流繞小渡塹水還相注山頭

望水雲水底看山樹舞餘香尚存歌盡聲猶住麥壘

一驚翬菱潭兩飛鷺飛鷺復驚翬傾曦帶掩屏芳飈

翼還憶藻露挹行衣雷連景物態有餘妍

陽休之

字子烈北平無終人固之子初仕魏累官給事黃門侍郎入齊遷吏部尚書左僕射周武平齊隨駕赴長安歷納言太子少保上開府除和州刺史隋開皇二年罷任終於洛陽

春日

遲遲暮春日靄靄春光上柔露洗金盤輕絲輟珠網

漸看階蔭蔓稍覺池蓮長蝴蝶映花飛楚雀緣條響

寫景粗生動三四佳在柔字輕字五六有漸看稍覺字則蔓字長字活末句緣字有態響字有聲

古詩選

卷之三十一

三

秋詩

日照前窻竹露濕後園薇夜蛩扶砌響輕蛾遶燭飛

扶字與依字同音而較渾輕字亦佳

顏之推

字介琅瑯臨沂人初為梁湘東王常侍元帝即位為散騎侍郎後為周軍所破奔齊累官黃門侍郎平原太守齊亡入周為御史上士隋開皇中太子召為太學以疾終

神仙

紅顏恃容色青春矜盛年自言曉書劍不得學神仙  
風雲落時後歲月度人前鏡中不相識捫心徒自憐  
願得金樓要思逢玉鈐篇九龍遊弱水八鳳出飛煙  
朝遊采瓊實夕宴酌膏泉崢嶸下無地列缺上陵天

舉世聊一息中州安足旋

稍有古韻○歲月度人前語可慨

古意二首

十五好詩書二十彈冠仕楚王賜顏色出入章華裏  
作賦凌屈原讀書誇左史數從明月讌或侍朝雲祀  
登山摘紫芝泛江採綠芷歌舞未終曲風塵暗天起  
吳師破九龍秦兵割千里狐兔穴宗廟霜露沾朝市  
壁入邯鄲宮劍去襄城水未獲殉陵墓獨生良足恥  
憫憫思舊都惻惻懷君子白髮闕明鏡憂傷沒余齒

直述至哀淋漓酸楚音節亦老

其二

寶珠出東國美玉產南荆  
隋侯曜我色卞氏飛吾聲  
已加明稱物復飾夜光名  
驪龍旦夕駭白虹朝暮生  
華彩燭兼乘價值詎連城  
常悲黃雀起每畏靈蛟迎  
千刃安可捨一毀難復營  
昔為時所重今為時所輕  
願與濁泥會思將垢石并  
歸真山岳下抱潤潛其榮  
竟敘懷來亦復質有其古

和陽納言聽鳴蟬篇隋盧思道同賦

聽秋蟬秋蟬非一處  
細柳高飛夕長楊  
明月曙歷亂起秋聲  
參差攪人慮單吟如轉  
蕭羣噪學調笙風飄流  
曼響多含斷絕聲  
垂陰自有樂飲露獨為清  
短綏

何足貴薄羽不羞輕  
蟾蜍翳下偏難見翡翠竿頭絕  
易驚容止由來桂林苑  
無事淹流南斗城城中帝皇  
里金張及許史權勢熱如湯  
意氣誼城市劍影奔星  
落馬色浮雲起鼎俎陳龍鳳  
金石諧宮徵關中滿季  
心關西饒孔子詎用虞公立國  
臣誰愛韓王游說士  
紅顏宿昔同春花素鬢俄頃變  
秋草中腸自有極  
那堪教作轉輪車  
此篇見初學記紅顏以下脫誤俟再考○垂陰四句托比佳關中四句切只如此亦可住紅顏二句倒置便可誦

趙儒宗

詠龜詩

有靈堪託夢無心解自謀不能著下伏強從蓮上遊  
負圖非所冀支牀空見雷儻蒙一曳尾當為屢回頭

托比宛轉迴合結屬對  
有致使事運以意便佳

馮淑妃

名小憐齊後主大穆后從婢也穆后愛衰  
以五月五日進之號曰續命慧黠工歌舞  
後主惑之立為左皇后周師取平後主以淑妃  
奔洪洞戍復奔青州為周武所獲以賜代王達  
達甚  
磔之

感琵琶

淑妃侍代王達彈琵琶因弦斷作詩曰

雖蒙今日寵猶憶昔時憐欲知心斷絕應看膝上弦

誰能於此時尚道真情此女子太奇詩  
紀以屬齊有以也李長吉奈何嘲之

采菽堂古詩選

卷之三十一終

