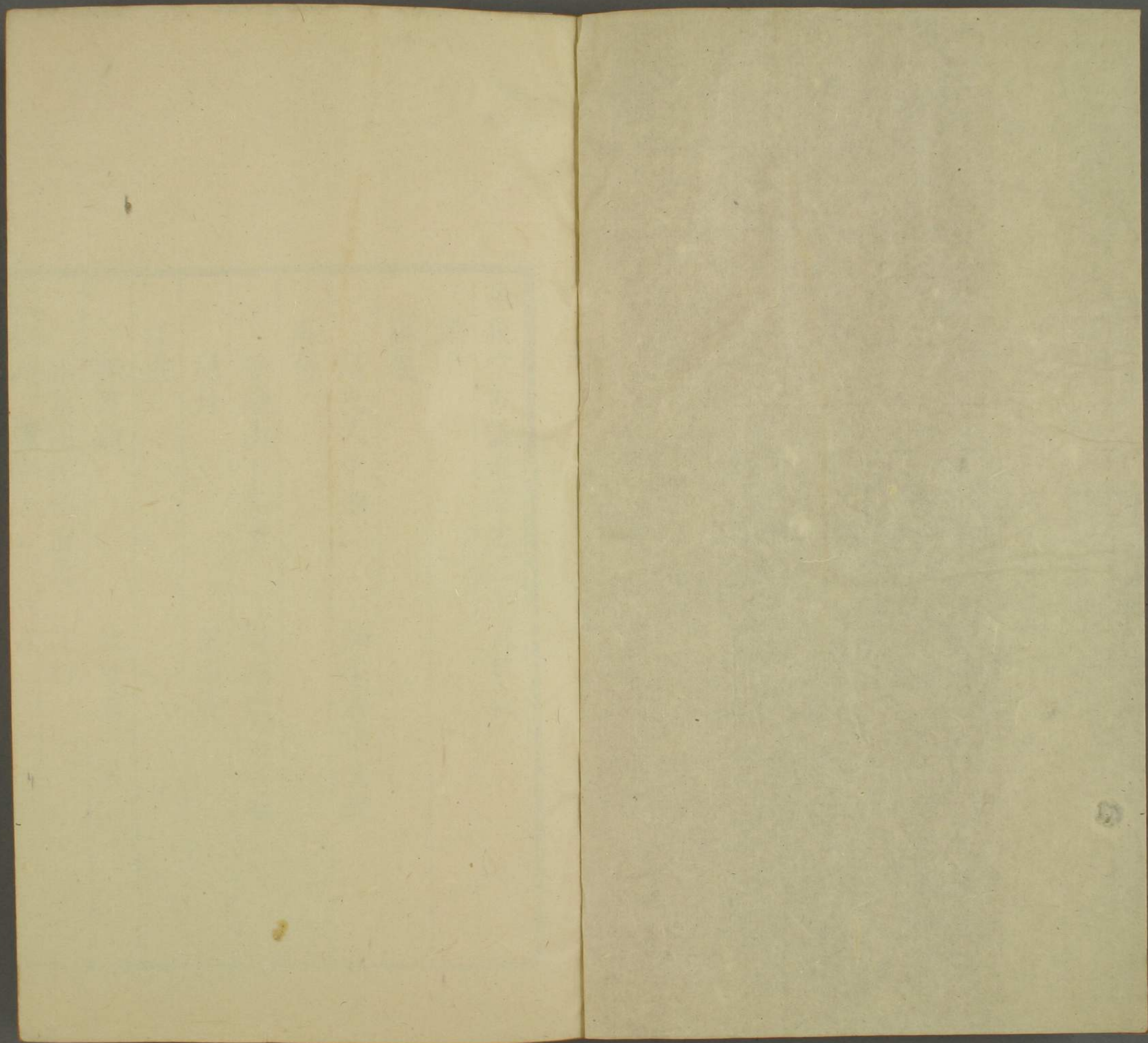




特別  
18  
988  
10









門和18  
編988  
卷10



采菽堂古詩選卷之二十八目次

梁七

虞羲

送友人上湘

詠霍將軍北伐

虞騫

登鍾山下峯望

遊湖山悲古塚

視月

擬雨詩

江洪

採菱曲

秋風曲三首

和新浦侯齋前竹

江行



伏挺

行舟值早霧

高爽

詠鏡

詠酌酒人

何思澄

奉和湘東王教班婕妤

擬古

南苑逢美人

何子朗

和虞記室騫古意

費昶

有所思

長門怨

採菱曲

和蕭洗馬畫屏風二首

陽春發和氣

秋夜涼風起

到漑

秋夜詠琴

庾丹

夜夢還家

鮑泉

秋日

紀少瑜



月中飛螢

褚澐

賦得蟬

陸山才

刻吳閭門詩

朱异

還東田宅贈別離

王臺卿

陌上桑四章

一旦歌

和簡文帝賽漢高祖廟

奉和往虎窟山寺 蕩婦高樓月

朱記室

送別不及贈何殷兩記室

沈絲

答何郎

李鏡遠

蝶蝶行

朱超道

夜泊巴陵

對雨

賦得蕩子行未歸 舟中望月



詠鏡

城上烏

戴暠

從軍行

沈君攸

羽觴飛上苑

賦得臨水

車穀

隴頭水

王樞

古意應蕭信武教

至烏林村見採桑者因有贈

湯僧濟

渌井得金釵

劉臻

河邊枯樹

鄧鏗

和陰梁州雜怨

月夜閨中

聞人蒨

春日

甄固

奉和世子春情



惠慕道士

蔣逃作

王金珠

子夜春歌

子夜秋歌

子夜變歌

阿子歌

包明月

前溪歌

衛敬瑜妻王氏

連理詩

孤燕詩

王淑英妻劉氏

昭君怨

暮寒

贈夫

徐悱妻劉氏

答外

聽百舌

題甘蔗葉示人

荷同心梔子贈謝娘因附此詩

代陳慶之美人為詠

夢見故人

有期不至

續句

范靜妻沈氏



昭君歎二首

絲毫怨

映水曲

詠五彩竹火籠

詠步搖花

吳興妓童

贈謝府君

清商曲辭

襄陽白銅鞮歌三首

江南弄七曲

上雲樂七曲

三朝樂曲

上雲樂

橫吹曲辭

企喻歌四曲

鄕琊王歌辭八曲

鉅鹿公主歌辭三曲

紫駟馬歌辭六曲

紫駟馬歌

黃淡思歌四曲

地驅樂歌四曲

地驅樂歌

雀勞利歌辭

慕容垂歌辭三曲

隴頭流水歌三曲

隴頭歌辭三曲

隔谷歌二曲

淳于王歌二曲

東平劉生歌

捉搦歌四曲

折楊柳歌辭五曲



折楊柳枝歌四曲 幽州馬客吟歌辭五曲

慕容家自魯企由谷歌

高陽樂人歌二曲 木蘭詩二首

采菽堂古詩選

卷之二十八

虎林陳祚明亂倩父評選

梁七

虞羲

字子陽會稽人齊始安王引為侍郎尋兼建安主簿功曹又兼記室參軍事天監中卒

詩品曰子陽詩奇句清拔謝朓常嗟誦之

送友人上湘

濡足送征人  
寒裳臨水路  
共盈一樽酒  
對之愁日暮  
漢廣雖容舸  
風悲未可渡  
佳期難再得  
但願論心故  
沅水日生波  
芳洲行墜露  
共知丘壑改  
同無金石固

有古意



詠霍將軍北伐

擁旄爲漢將汗馬出長城  
長城地勢險萬里與雲平  
涼秋八九月虜騎入幽并  
飛狐白日晚瀚海愁雲生  
羽書時斷絕刁斗晝夜驚  
乘墉揮寶劍蔽日引高旌  
雲屯七萃士魚麗六郡兵  
胡笳關下思羌笛隴頭鳴  
骨都先自警日逐次亾精  
玉門罷斥候甲第始修營  
位登萬庾積功立百行成  
天長地自久人道有虧盈  
未窮激楚樂已見高臺傾  
當令麟閣上千載有雄名

高壯開唐人之先已稍  
洗爾時纖卑習氣矣

虞騫

會稽人官至  
王國侍郎

登鍾山下峯望

冠者五六人攜手巖之際  
散意百仞端極目千里睇  
疊岫乍昏明浮雲時卷閉  
遙看野樹短遠望樵人細  
末押細字  
韻有致

遊潮山悲古塚

長林帶朝夕孤嶺枕江村  
疎松含白水密篠滿平原  
荒墳改凍葉低隴變年根  
西光長櫂落促爾膝前尊

視月

清夜未云疲珠簾聊可發  
泠泠玉潭水映見蛾眉月  
靡靡露方垂暉暉光稍沒  
佳人復千里餘影徒揮忽



是新月  
景色

擬雨詩

清風送涼氣薄暮蕩炎氛虹照漣漪水電出差峩雲  
落暉散長足細雨織斜文

雨景甚活畫亦不能出六朝詩寫景每有佳者以古

質故活唐人句煉反不能也○電出差峩雲尤奇

江洪

濟陽人為建陽令坐事死詩品日洪詩雖無多亦能自迥出

採菱曲

風生綠葉聚波動紫莖開含花復含實正待佳人來

秋風曲三首

先拂連雲臺罷入迎風殿已折池中荷復驅簷裏燕

其二

孀婦悲四時况在秋閨內淒葉留晚蟬虛庭吐寒菜

其三

北牖風摧樹南籬寒蛩吟庭中無限月思婦夜鳴砧

三首並極酸瑟而此首後二句尤佳三句轉忽接四句意語外姿然是絕句妙法

和新浦侯齋前竹

本生出高嶺移賞入庭蹊檀欒拂桂檉蒼葱傷朱閨  
夜條風析析曉葉露淒淒籟紫春鶯思筠綠寒蛩啼  
不惜凌雲茂遂聽羣雀棲願抽一莖實試看翔鳳來

夜條二句不問可知為竹故佳結意亦雅



江行

日沒風光靜遠山清無雲潮落晚洲出浪罷沙成文  
挾琴上高岸望月彈明君去家未千里斷絕怨離羣

三四寫景出

伏挺

字士操一云士標平昌安丘人天監中除中軍參軍事遷侍御史邵陵王為江州攜挺之鎮侯景亂中卒

行舟值早霧

水霧雜山煙冥冥不見天聽猿方村岫聞瀨始知川  
漁人感澳一作澳浦行舟迷泝汭日中氛靄盡空水共  
澄鮮寫景能真三四用拙筆偏佳結用空水共澄鮮形霧之重頓覺此境爽人

高爽

廣陵人工屬文齊永明時舉孝廉天監初歷官臨川王參軍出為晉陽令

詠鏡

初上鳳凰墀此鏡照娥眉言照長相守不照長相思  
虛心會不採貞明空自欺無言故此物更復對玉臺作照  
新期直致翻有古意

詠酌酒人

長筵廣未同上客嬌難逼還杯了不顧迴身正顏色  
卽事故有致

何思澄

字元靜東海鄰人為安成王記室天監十五年遷治書侍御史遷秣陵令通事舍人出為黟縣令除武陵王參軍



奉和湘東王敘班婕妤

寂寂長信晚雀聲喧洞房蜘蛛網高閣駁薛被長廊  
虛殿簾幃靜閑堦花蘂香悠悠視日暮還復守空牀

擬古

故交不可忘猶如蘭桂芳新知雖可悅不異茱萸香  
妾有鳳皇曲無非陌上桑薦君君不御抱瑟自悲涼

流麗之調  
結語凄然

南苑逢美人

洛浦疑迴雪巫山似旦雲傾城今始見傾國昔曾聞  
媚眼隨羞合丹脣逐笑分風捲葡萄帶日照石榴裙

自有狂夫在空持勞使君

分合二句趣

何子朗

字世明遜之宗人早  
有才思卒於國山令

和虞記室騫古意

美人弄白日灼灼當春牖清鏡對娥眉新花弄玉手  
燕下拾池泥風來吹細柳君子何時歸與我酌樽酒

燕下二句輕倚對此  
景真思酌春酒也

費昶

江夏人善為樂府嘗作鼓吹曲武帝重  
之敕曰才氣新拔有足嘉異賜絹十疋

有所思

上林鳥欲栖長門日行暮所思鬱不見空想丹墀步  
簾動意君來雷聲似車度北方佳麗子窈窕能迴顧



西言邊  
梁七  
夫君自迷惑非為妾心如

輕而能雅

長門怨

向夕千愁起自悔何嗟及愁思且歸牀羅襦方掩泣  
絳樹搖風軟黃鳥弄聲急金屋貯嬌時不言君不入

採菱曲

妾家五湖口采菱五湖側玉面不關妝雙睂本翠色  
日斜天欲暮風生浪未息宛在水中央空作兩相憶

宛宛有情當以曼聲詠之

和蕭洗馬畫屏風二首

蕭子範為太子洗馬

陽春發和氣

日靜班姬門風輕董賢館卷耳緣階出及舌登墻喚  
蠶女桂枝鈎遊童蘇合彈拂袖當畱客相逢莫相難

秋夜涼風起

佳人在河內征夫鎮馬邑零露一朝薄中夜兩垂泣  
氣爽牀帳冷天寒針縷澀紅顏本暫時君還詎相及

結是名語

到漑

字茂灌彭城武原人少與兄滂弟洽共知名起家王國左常侍除尚書殿中郎建安太守

累官吏部尚書所歷以清白自修武帝恩禮甚篤

秋夜詠琴

寄語調弦者客子心易驚離泣已將墜無勞別鶴聲



庚丹

少有志才為桂州刺史蕭朗  
記室朗僭虐丹以直諫被害

夜夢還家

歸飛夢所憶共子汲寒漿銅瓶素絲綆綺井白銀牀  
雀出丰茸樹蟲飛玳瑁梁離人不相見爭忍對春光

新綺

鮑泉

字潤岳東海人事元帝為通直侍郎元帝承  
制累遷信州刺史以世子方諸刺郢州使泉  
為長史侯景遣兵  
襲之城陷被害

秋日

露色已成霜梧楸欲半黃燕去欄恒靜蓮寒池不香  
夕鳥飛向月一作日餘蚊聚逐光旅情恒自苦秋夜漸

應長

郊鳥苦思之句夕  
鳥一語固孤迥

紀少瑜

字幼瑒秣陵人為晉安國中尉大同七  
年為東宮學士復除武陵王記室參軍

月中飛螢

遠度時依幕斜來如畏臆向月光還盡臨池影更雙

末一  
句佳

褚漾

字士祥河南陽澤人初為縣令  
清慎可紀仕至湘東王府參軍

賦得蟬

避雀芳枝裏飛空華殿曲天寒響屢嘶日暮聲愈促  
繁吟如欲盡長韻還相續飲露非表清輕身易知足

自比語  
清切

古詩選

卷之二十八



陸山才

字孔章吳郡人歷散騎常侍遷西陽武昌二郡太守

刻吳閶門詩

張彪為東陽州刺史征剡令王懷之遣沈泰等助謝岐居守泰反與岐迎陳文帝入城彪因其未定踰城而入陳文帝遂走彪復城守沈泰復說陳文帝遣張昭達領兵購之彪被劫殺彪友吳中陸山才嗟泰等翻背刻吳閶門為詩一絕云

田橫感義士韓王報主臣若為畱意氣持寄禹川人

稟稟布生氣

朱异

字彥和吳郡錢塘人始為揚州議曹從事召直西省累遷中領軍勸納侯景降及侯景反城內文武咸尤之因慙憤發病卒

還東田宅贈朋離

應生背芒說石子河陽文雖有遨遊美終非沮溺羣

日余今卜築兼以隔羣紛池入東波水窓引北巖雲

槿籬集田鷺茅簷帶野芬原隰何邈迤山澤共氛氳

蒼蒼松樹合耿耿樵路分朝興候崖晚暮坐極林曛

憑高眺虹蜺臨下瞰耕耘豈直娛衰暮兼得慰殷勤

懷勞猶未弭獨有望夫君

開情超逸野芬韻嫌未工穩

王臺卿

梁南平王世子恪除雍州刺史賓客有江仲舉蔡遠王臺卿庾仲容四人俱被接遇按臺卿詩多與簡文倡和廣弘明集曰州民前臣刑獄叅軍王臺卿

陌上桑四章

鬱鬱陌上桑盈盈道傍女送君上河梁拭淚不能語

其二



鬱鬱陌上桑遙遙山下蹊君去成萬里妾來守空閨

其三

鬱鬱陌上桑皎皎雲間月非無巧笑姿皓齒為誰發

其四

鬱鬱陌上桑皛皛機頭絲君行亦宜返今夕是何時

甚得國風遺意四章之法前後條逝○起句雖同配入次句興起下文便覺章章各異絕妙手筆

一旦歌

樂府無名次王臺卿詩後

一旦被頭痛避頭還著牀自無親伴侶誰當給水漿

匍匐入山院正逢虎與狼對虎低頭啼垂淚淚千行

此詩甚異似歌謠作意極新不可不畱傳以豁倦眸

和簡文帝賽漢高祖廟

沐芳事椒醕駕言遵壽宮瑤臺斜接岫玉殿上凌空

樹出垂巖影竹引帶山風階長霧難歇窓高雲易通

所悲樽俎撤按歌曲未終階長二句飄渺

奉和往虎窟山寺

我王宗勝道駕言從所之輜軒轉朱轂驪馬躍青絲

清渠影高蓋遊樹拂行旗賓徒紛雜沓景物共依遲

飛梁通澗道架宇接山基叢花臨迴砌分流繞曲墀

誰言非勝境雲山獨在茲塵情良易著道性故難縑

承恩奉教義方當弘受持境地秀逸同秦浮圖有二云晨霧半層生飛播接雲上



亦佳

蕩婦高樓月

空庭高樓月非復三五圓何須照牀裏終是一人眠

朱記室

送別不及贈何殷兩記室

憑軾徒下淚裁書路已賒遠鼓依林響連檣倚岍斜  
山開雲吐氣風憤浪生花卽此余傷別何論爾望家  
二君最琬琰無使沒泥沙起四句寫不及意出

沈絲

答何郎

歡戚遞來事聚散居常理但傷膠投漆忽作弦離矢  
形影一東西山川俄表裏執手涉梁上悲心萬端起  
方同兒女泣况此流潮水亦近晚唐作意甚刻

李鏡遠

蝶蝶行

青年已布澤微蟲應節歡朝出南園裏暮依華葉端  
菱舟追或易風池度更難羣飛終不遠還向玉階蘭

寫得飄忽甚肖蝶

朱超道

朱超朱超道朱越各詩集所載名多互見疑是一人之作今從詩彙併載而於各題

下仍分註本名以俟考訂



夜泊巴陵

朱超

月夜三江靜雲霧四邊收  
淤泥不通挽寒浦劣容舟  
迴風折長草輕冰斷細流  
古村空列樹荒戍久無樓

對雨

朱超

當夏苦炎埃習靜對花臺  
落照依山盡浮涼帶雨來  
重雲吐飛電高棟響行雷  
灑樹輕花發滴沼細萍開  
汎沫縈堦草奔流起砌苔  
無因假輕蓋徒然想上才

賦得蕩子行未歸

藝文作朱越玉  
臺作朱超道

坐樓愁出望息意不思春  
無奈園中柳寒時已報人

捉梳羞理鬢挑朱懶向脣何當上路晚風吹還騎塵

舟中望月

朱超

大江闊千里孤舟無四鄰  
唯餘故樓月遠近必隨人  
入風先遶暈排霧急移輪  
若教長似扇堪拂豔歌塵

少陵何當直用  
之句本超迴

詠鏡

朱超道

折花須自插不用暫臨池  
當由可憐面偏與鏡相宜  
安釵釧獨響刷鬢袖俱移  
唯餘心裏恨影中恒不知

後四語尖  
雋之極

城上烏

朱超



朝飛集帝城猶帶夜啼聲近日毛雖煖聞弦心尚驚

戴嵩

從軍行

長門夜刺閨

夜警按刺於門也

胡騎白銅鞮詔書發隴右召

募取關西劍懸三尺鞘鎧累七重犀督軍鳴戰鼓巡  
夜數更鞞侵星出柳塞際晚入榆溪秦涇含藥鳩晉  
火逐飛雞通泉開地道望敵豎雲梯陰山日不暮長  
城風自淒弓寒折錦韉馬凍滑斜蹄燕旗竿上脆羌  
笛管中嘶登山試下趙憑軾且平齊當今函谷上唯  
用一丸泥

有雋句風勁故  
旗脆脆字新

沈君攸

後梁人

羽觴飛上苑

上路薄晚風塵合禁苑初春氣色華石徑斷絲闌蔓  
草山流細沫擁浮花

外編作槎

魚文熠燿含餘日鶴蓋低

昂照落霞隔樹銀鞍喧寶馬分衢玉軸動香車車馬  
處處盡成陰班荆促席對芳林藤杯屢動情仍暢翠  
樽引滿趣彌深山陽倒載非難得宜城醇醞促須斟  
半醉驪歌應可奏上客莫慮擲黃金

山流句  
大佳致

賦得臨水

開筵臨桂水攜手望桃源花落圓文出風急細流翻



光浮動岸影浪息累沙痕滄波自可悅濯纓何用論

中四句  
並注

車鼓

隴頭水

隴頭征人別隴水流聲咽只為識君恩甘心從苦節

雪凍弓弦斷風鼓旗竿折獨有孤雄劍龍泉字不滅

其言  
激昂

王樞

古意應蕭信武教

朝取饑蠶食夜縫千里衣復聞南陌上日暮採蓮歸

青苔覆寒井紅藥間青薇人生樂自極良時徒見違  
何由及新燕雙雙還共飛 輕俊

至烏林村見採桑者因有贈

遙見提筐下翩妍實端妙將去復迴身欲語先為笑

閨中初別離不許覓新知空結茱萸帶敢報木蘭枝

流  
動

湯僧濟

澗井得金釵

昔者倡家女摘花露井邊摘花還自插照井還自憐

窺窺終不罷笑笑自成妍寶釵于此落從來非一年



翠羽成泥去金色尚如鮮此人今何在此物今空傳

輕颺有姿

劉臻

河邊枯樹

奇樹臨芳渚半死若龍門疾風摧勁葉沙圻毀盤根  
將軍猶未坐匠石不會論無復凌雲勢空餘激浪痕  
可嗟摧折盡詎得上河源

雅切有感

鄧鏗

和陰梁州雜怨

暫別猶添恨何忍別經時叢桂頻銷葉庭樹幾攀枝

君言妾貌改妾畏君心移終須一相見併得兩相知

楚楚情真

月夜閨中

閨中日已暮樓上月初華樹陰緣砌上窓影向牀斜  
開帷傷隻鳳吹燈惜落花

藝文作開屏寫密樹卷帳照垂花

誰能當

此夕獨處類倡家

三四能寫眼前之景此所謂以直率得之唐人反不逮也

聞人舊

春日

愁人試出牖春色定無窮參差依網日澹蕩入簾風  
落花還繞樹輕飛去隱空徒令玉筋泣雙垂明鏡中



古詩選  
網應是呆思  
六句縹緲

梁七

甄固

奉和世子春情

昨晚寒簾望初逢雙燕歸今朝見桃李不啻數花飛  
含愁春欲度無復寄芳菲

自然情深

惠慕道士

見梁詞人雁句

將逃作

文苑英華作顏之推題云從周入齊夜渡砥柱

客子倦艱辛夜出小平津馬色迷關吏雞鳴起戍人  
露鮮花斂影月照寶刀新問我將何去北海就孫賓

倉猝中語能鮮秀若此五六句不論然有致

王金珠

子夜春歌

階上香入懷庭中花照眼春心鬱如此情來不可限

子夜秋歌

紫莖垂玉露綠葉落金櫻著錦如言重衣羅始覺輕

秋月四至分明

子夜變歌

七絲紫金柱九華白玉梁但歌繞不去含吐有餘香

阿子歌

可憐雙飛鳧飛集野田頭饑食野田草渴飲清河流



不落  
不近

包明月

前溪歌

當曙與未曙百鳥啼窓前獨眠抱被歎憶我懷中儂

單情何時雙

生雋獨絕起二  
句景中情盡

衛敬瑜妻王氏

霸城王整之姊適敬瑜年十六而  
夫亡父母舅姑咸欲嫁之不許乃

截耳置盤中為誓乃止雍州  
刺史蕭藻嘉其美節表其門

連理詩

貞女凸壻種樹百株墓前柏樹忽成  
連理一年許還復分散女乃為詩曰

墓前一株柏連根復竝枝妾心能感木頽城何足奇

孤燕詩

貞女所居戶有燕巢常雙飛來去後忽  
孤飛貞女感其偏棲乃以縷繫脚為誌

後歲此燕更來猶帶  
前縷女復為詩曰

昔年無偶去今春猶獨歸故人恩義重不忍復雙飛

貞女語千秋炳若  
日星詞氣惻怛

王淑英妻劉氏

淑英耶邠人妻劉氏繪之女孝綽  
之妹孝綽三妹並有才學一適王

淑英一適張  
曠一適徐悱

昭君怨

一生竟何定萬事最難保丹青失舊儀玉匣成秋草  
想妾辭關淚至今猶未燥漢使汝南還殷勤為人道

暮寒

梅花自爛熳百舌早迎春逾寒衣逾薄未肯惜腰身



贈夫

妝鉛點黛拂輕紅鳴環動珮出房櫳看梅復看柳淚  
滿春衫中

徐悱妻劉氏

孝綽之妹稱劉三娘姊妹三人並有才學悱妻文尤清拔玉臺作劉令嫺

答外

花庭麗景斜蘭牖輕風度落日更新妝開簾對春

芳樹鳴鷓鴣葉中舞戲蝶花間鶯調琴本要歡心愁不

成趣良會誠非遠佳期今不遇欲知幽怨多春閨深

且暮擬愁終不若自道之真

聽百舌

庭樹旦新晴臨鏡出雕楹風吹桃李氣過傳春鳥聲  
淨寫山陽笛全作洛濱笙注意歡畱聽誤令妝不成

閨閣有此韻事故可傳

題甘蔗葉示人

夕泣已非疎夢啼太真數唯當夜枕知過此無人覺

義出畫哭有作意

滴同心梔子贈謝娘因附此詩

兩葉難為贈交情永未因同心何處恨梔子最關人

子夜體

代陳慶之美人為詠



臨妝欲含涕羞畏家人知還代粉中絮擁淚不聽垂  
夢見故人

覺罷方知恨人心自不同誰能對角枕長夜一邊空  
有期不至

黃昏信使斷銜怨心悽悽迴燈向下榻轉面闌中啼  
何當作情語

續句歷代吟譜曰孝綽屏門不出題十字于門令嫻續成詩紀不載  
閉戶罷慶弔高臥謝公卿落花掃更合叢蘭摘復生

高致勝境

范靜妻沈氏

唐藝文志有范靜妻沈滿願集三卷

昭君歎二首

早信丹青巧重貨

一作賂

洛陽師

毛延壽長安人今作洛陽

千金買

蟬鬢百萬寫蛾眉

其二

今朝猶漢地明旦入胡關情寄南雲反思逐北風還

輕然自雅

絲毫怨

見五言律祖詩紀不載

葉下洞庭初思君萬里餘露濃香被冷月落錦屏虛  
欲奏江南曲貪封薊北書書中無別意惟悵久離居

調諧而意古



映水曲

輕鬢學浮雲雙蛾擬初月水澄正落釵萍開理垂髮

詠五彩竹火籠

可憐潤霜質纖剖復毫分織作迴風苜律祖作製律

作裁為縈綺文含芳出珠被耀絲接細裙徒嗟今麗飾

豈念昔凌雲荆出楚山筠織成湘水紋寒銷九微火

徒悲今麗質豈念昔凌雲右見詩話補遺與此小異

故併錄之○雅豔如許○楊用修曰此詩言外之意

以諷士之富貴而改節者

詠步搖花

珠華縈翡翠寶葉間金瓊剪荷不似製為花如自生

低枝拂繡領微步動瑤瑛但令雲髻插蛾眉本易成

三四生致雋絕

吳興妓童

贈謝府君

玉釵空中墮金鈿行已歇獨泣謝春風長夜孤明月

哀哉此似鬼詩近矣

清商曲辭

襄陽白銅鞮歌三首

梁武帝作帝在雍鎮有童

州兒識者言曰白銅鞮謂金蹄為馬也白金色也及義師之興實以鐵騎揚州之士皆面縛果如謠言故卽位之後更造新聲帝自為之詞三曲又令沈約為三曲以被管絃



陌頭征人去闌中女下機含情不能言送別沾羅衣

其二

草樹非一香花葉百種色寄語故情人知我心相憶  
非一香者非一愁百種色者百種憶甚得興意

其三

龍馬紫金鞍翠眊白玉羈照耀雙闕下知是襄陽兒

江南弄七曲

天監十一年冬武帝改西曲製江南上雲樂十四曲○江南弄諸曲別成新調近似折楊柳十二月歌之流而風度秀雅開唐人七言短歌之體然自是六朝格悠揚之中尚饒渾厚

江南弄

和云陽春路娉婷出綺羅○凡所載和云乃樂中餘奏送聲之流也

衆花雜色滿上林舒芳耀綠垂輕陰連手躑躅舞春心舞春心臨歲映中人望獨踟躕

龍笛曲

和云江南音一唱值千金

美人綿眇在雲堂雕金鏤竹眠玉牀婉愛寥亮繞虹梁繞虹梁流月臺駐狂風鬱徘徊  
每於後四句悠揚有餘韻

採蓮曲

和云採蓮渚窈窕舞佳人

遊戲五湖採蓮歸發花田葉芳襲衣爲君豔歌世所希世所希有如玉江南弄採蓮曲

鳳笙曲

和云絃吹席長袖善畱客

綠耀尅碧彫瑄笙朱唇玉指學鳳鳴流速參差飛且



停飛且停在鳳樓弄嬌響間清謳

流逸句

採菱曲

和云菱歌女  
解佩戲江陽

江南雜女珠腕繩金翠搖首紅顏興桂棹容與歌採菱歌採菱心未怡翳羅袖望所思

遊女曲

和云當年少  
歌舞承酒笑

氛氳蘭麝體芳滑容色玉耀睂如月珠佩嫋妮戲金闕戲金闕遊紫庭舞飛閣歌長生

朝雲曲

和云徒倚  
折耀華

張樂陽臺歌上謁如寢如興芳晻曖容光既豔復還沒復還沒望不來巫山高心徘徊

上雲樂七曲

上雲樂極似仙  
詩蒼蒼不近

鳳臺曲

和云上雲  
真樂萬春

鳳臺上兩悠悠雲之際神光朝天極華蓋過延州羽衣昱耀春吹去復留

桐柏曲

和云可憐  
真人遊

桐柏真昇帝賓戲伊谷遊洛濱參差列鳳管容與起梁塵望不可至徘徊謝時人

方丈曲

方丈上峻層雲挹八玉御三雲金書發幽會碧簡吐玄門至道虛凝冥然共所遵



方諸曲 和云方諸上可憐歡樂長相思

方諸上上雲人業守仁擬金集瑤池步光禮玉晨霞  
蓋容長肅清虛伍列真

玉龜曲 和云可憐遊戲來

玉龜山真長仙九光曜五雲生交帶要分影大華冠  
晨纓耆 一作壽 如元羅出入遊太清

金丹曲 和云金丹會可憐乘白雲

紫霜耀絳雪飛追以還轉復飛九真道方微千年不  
傳一傳裔雲衣

金陵曲

句曲仙長樂遊洞天巡會跡六明得玉版登金門鳳  
泉迴肆鷺羽降尋雲鷺羽一流芳芬鬱氛氳

三朝樂曲

上雲樂 三朝樂第四十四設寺子遵安息孔雀鳳文鹿胡舞登連上雲樂歌舞伎上雲樂有老胡文康辭用捨作

西方老胡厥名文康遨遊六合傲誕三皇西觀濛汜  
東戲扶桑南泛大蒙之海北至無通之鄉昔與若士  
為友共弄彭祖扶牀往年暫到崑崙復值瑤池舉觴  
周帝迎以上席王母贈以玉漿故乃壽如南山志若  
金剛青眼賀賀白髮長長蛾眉臨髭高鼻垂口非直



能俳又善飲酒簫管鳴前門徒從後濟濟翼翼各有  
 分部鳳凰是老胡家雞獅子是老胡家狗陛下撥亂  
 反正再朗三光澤與雨施化與風翔覘雲候呂志遊  
 大梁重駟脩路始屆帝鄉伏拜金闕仰瞻玉堂從者  
 小子羅列成行悉知廉節皆識義方歌管惜惜鏗鼓  
 鏘鏘響振鈞天聲若鴻皇前却中規矩進退得宮商  
 舉技無不佳胡舞最所長老胡寄篋中復有奇樂章  
 齋持數萬里願以奉聖皇乃欲次第說老耄多所忘  
 但願明陛下壽千萬歲歡樂未渠央

俳笑之語  
淋漓盡致

橫吹曲辭

古辭

橫吹曲其始亦謂之鼓吹馬上奏之乃軍中之  
 樂也漢張騫入西域傳其法於西京惟得摩訶  
 兜勒一曲李延年因胡曲更造新聲二十八解後  
 魏樂府始有北歌卽所謂真人代歌是也大都  
 時命掖庭宮女晨夕職之周隋世與西涼樂雜  
 奏今存者五十三章其名可解者六章慕容可  
 汗吐谷渾部落稽鉅鹿公主白淨皇太子企喻  
 也其不可解者多可汗之辭北鹵之俗呼主爲  
 可汗吐谷渾又慕容別種知此歌是燕魏之際  
 鮮卑歌也梁吹又有大白淨皇太子小白淨皇  
 太子企喻等曲隋鼓吹有白淨皇太子曲與北  
 歌校之其音皆異又有半和企喻北敦蓋曲之  
 變者也

企喻歌四曲

企喻本北歌或云後又有二句頭  
 毛墮落魄飛揚百草頭最後兒女

可憐蟲一曲是苻融詩本云深山解  
 谷口把谷無人收與今傳者小異

男兒欲作健結伴不須多鶴子經天飛羣雀兩向波



放馬大澤中草好馬著臆牌子鐵襖襠鈕左作鉞下同鉞

鶴尾條

前行看後行齊著鐵襖襠前頭看後頭齊著鐵鉞鉞

男兒可憐蟲出門懷死憂尸喪狹谷中白骨無人收

企喻歌古健想北音固應爾

瑯琊王歌辭八曲

瑯琊王歌八曲或云陰涼下又有二句云盛冬十一月就

女覓凍漿最後云誰能騎此馬惟有廣平公按晉書載記廣平公姚弼興之子泓之弟也

新買五尺刀懸著中梁柱一日三摩娑劇於十五女

亦是北人情志爾許

瑯琊復瑯琊瑯琊大道王陽春二三月單衫繡襖襠

東山看西水水流盤石間公死姥更嫁孤兒甚可憐

情甚異起二句興意便遠

瑯琊復瑯琊瑯琊大道王鹿鳴思長草愁人思故鄉

有古意

長安十二門光門最妍雅渭水從壟來浮游渭橋下

瑯琊復瑯琊女郎大道王孟陽三四月移鋪逐陰涼

客行依主人願得主人彊猛虎依深山願得松柏長

奇想奇語

憎馬高纏髮遙知身是龍誰能騎此馬惟有廣平公

鉅鹿公主歌辭三曲

似是姚萇時歌其詞華音與北歌不同



官家出遊雷大鼓細乘犢車開後戶

車前女子年十五手彈琵琶玉節舞

鉅鹿公主殿照女皇帝陛下萬幾主

健甚

紫驪馬歌辭六曲

燒火燒野田野鴨飛上天童男娶寡婦壯女笑殺人

異甚

高高山頭樹風吹葉落去一去數千里何當還故處

十五從軍征八十始得歸道逢鄉里人家中有阿誰

真率直逼漢人少陵樂府多類此

遙看是君家松柏冢纍纍兔從狗竇入雉從梁上飛

荒荒不羣

中庭生旅穀井上生旅葵春穀持作飯採葵持作羹

羹飯一時熟不知飴阿誰出門東向看淚落沾我衣

節字新○六首一氣貫串章法亦妙

紫驪馬歌

獨柯不成樹獨樹不成林念郎錦襦襜恒長不忌心

得興意

黃淡思歌四曲

思音相思之思按李延年造橫吹曲二十八解有黃覃子不知

與此同否

歸歸黃淡思逐郎還去來歸歸黃淡百逐郎何處索



心中不能言腹作車輪旋與郎相知時但恐傷人聞  
江外何鬱拂龍洲廣州出象牙作帆檣綠絲作幃緯  
綠絲何歲幾逐郎歸去來但覺音節之古有若自然

地驅樂歌四曲

青青黃黃雀石頰唐槌殺野牛押殺野羊

驅羊入谷白羊在前老女不嫁蹋地喚天

側側力力念君無極枕郎左臂隨郎轉側

摩捋郎鬚看郎顏色郎不念女不可與力健甚異甚情復至甚

地驅樂歌

月明光光星欲墮欲來不來早語我總是不恒愈率愈老

雀勞利歌辭

雨雪霏霏雀勞利長柴飽滿短柴饑

慕容垂歌辭三曲

慕容本名軌尋以讖記乃去大以垂為名慕容雋僭號封

垂為吳王徙鎮信都大元八年自稱燕王

慕容攀牆視吳軍無邊岸我身分自當枉殺牆外漢

慕容愁憤憤燒香作佛會願作牆裏燕高飛出牆外

慕容出牆望吳軍無邊岸咄我臣諸佐此事可惋歎

似謠○此疑詠從南伐時事一章三章有章法攀牆視語生動句古無邊岸句亦古

隴頭流水歌三曲

辛氏三秦記曰隴謂西關其陂九迴上有清水四注流下

俗歌云



隴頭水流離西下念我一身飄然曠野此直用漢辭

西上隴阪羊腸九迴山高谷深不覺脚酸

手攀弱枝足踰弱泥念我二句情真似國風三解二語盡行路之艱難單綴二語章

法奇妙

隴頭歌辭三曲

隴頭水流離山下念吾一身飄然曠野稍易一字見異

朝發欣城暮宿隴頭寒不能語舌卷入喉奇語

隴頭流水鳴聲幽咽遙望秦川心腸斷絕直述自然情悲

隔谷歌二曲

兄在城中弟在外弓無弦箭無括食糧乏盡若為活

救我來救我來古峭

兄為俘擄受困辱骨露力疲食不足弟為官吏馬食

粟何惜錢刀來我贖必有實事情哀詞促

淳于王歌二曲

肅肅河中育育熟須含黃獨坐空房中思我百媚郎

上二句不甚可解自古

百媚在城中千媚在中央但使心相念高城何所妨

東平劉生歌

東平劉生安東子樹木稀屋裏無人看阿誰不甚可解自古

捉搦歌四曲



粟穀難春付石臼弊衣難護付巧婦男兒千凶飽人  
手老女不嫁只生口異甚

誰家女子能行步反著袂禪後裙露天生男女共一  
處願得兩箇成翁媪

華陰山頭百丈井下有流水徹骨冷可憐女子能照  
影不見其餘見斜領

黃桑柘屐蒲子履中央有絲兩頭繫小時憐母大憐  
婿何不早嫁論家計

折楊柳歌辭五曲

上馬不捉鞭反折楊柳枝蹀座樂府作下馬吹長笛愁殺

行客兒

腹中愁不樂願作郎馬鞭出入擲郎臂蹀座郎膝邊

落想新警

放馬兩泉澤忘不著連羈擔鞍逐馬走何見得馬騎

真情能寫出

遙看孟津河楊柳鬱娑娑我是摘家兒不解漢兒歌

自然有致

健兒須快馬快馬須健兒蹀跂黃塵下然後別雄雌

王元美樂府小章頗健乃俱脫骨於梁調於此等可見

折楊柳枝歌四曲



上馬不捉鞭反拘楊柳枝下馬吹長笛愁殺行客兒  
故同前闕  
自出奇致

門前一株棗歲歲不知老阿婆不嫁女那得孫兒抱

愈俚率  
愈入情

救救何力力女子臨窓織不聞機杼聲惟聞女歎息

問女何所思問女何所憶阿婆許嫁女今年無消息

每故用古人成語綴以新意如紫驢馬歌辭亦然味  
此篇自是引用木蘭辭以此知木蘭辭非唐人作也

幽州馬客吟歌辭五曲

快馬常苦瘦勦兒常苦貧黃禾起羸馬有錢始作人

起字  
新穩

熒熒帳中燭燭滅不久停盛時不作樂春花不重生

南山自言高只與北山齊女兒自言好故入郎君懷

命意已異取興  
更異相為古致

郎著紫袴褶女著彩袂裙男女共燕遊黃花生後園

黃花鬱金色綠蛇銜珠丹辭謝牀上女還我十指環

慕容家自魯企由谷歌

郎在十重樓妾在九重閣郎非黃鷄子那得雲中雀

高陽樂人歌二曲

可憐白鼻騮相將入酒家無錢但共飲畫地作交賒

猶有結繩之  
風北俗故樸



何處醪觴來兩頰色如火自有桃花容莫言人勸我

木蘭詩二首

木蘭不知名浙江西道觀察使兼御史中丞韋元甫續附入古文苑

作唐人木蘭詩

唧唧復唧唧一作促織木蘭當戶織不聞機杼聲惟

聞女歎息問女何所思問女何所憶女亦無所思女

亦無所憶昨夜見軍帖可汗大點兵軍書十二卷卷

卷有爺名阿爺無大兒木蘭無長兄願為市鞍馬從

此替爺征東市買駿馬西市買鞍韉南市買轡頭北

市買長鞭朝辭爺孃去暮宿黃河邊不聞爺孃喚女

聲但聞黃河流水鳴濺濺旦辭黃河去暮至黑山頭

不聞爺孃喚女聲但聞燕山胡騎鳴啾啾萬里赴戎

機關山度若飛朔氣傳金柝寒光照鐵衣將軍百戰

死壯士十年歸歸來見天子天子坐明堂策勳十二

轉賞賜一作賜物百千疆可汗問所欲木蘭不用尚書郎

願馳千里足西陽雜俎云願借明駝千里足送兒還故鄉爺孃聞女

來出郭相扶將阿姊聞妹來一作阿姊當戶理紅妝

小弟聞姊來磨刀霍霍向豬羊開我東閣門坐我西

間牀脫我戰時袍著我舊時裳當窓理雲鬢對鏡帖

花黃出門看火伴火伴始驚惶同行十二年不知木

蘭是女郎雄兔脚撲朔一作雌兔眼迷離兩一作



雙  
免傷地走安能辨我是雄雌  
木蘭詩首篇甚古當其淋漓類漢魏豈

得以唐調疑之○朔氣傳金柝數語固類唐人然齊  
梁間人每為唐語惟唐人必不能為漢魏語以此知  
其真古詞也○此詩章法脫換轉掉自然凡作長篇  
不可無章法不可不知脫換之妙此詩脫換又有陡  
然竟過處無文字中含蓄多語彌見高老○以從軍  
俠女但用唧唧夜織直起妙若後人必先序家世或  
序點兵瑣屑而來矣今直從當戶織過出歎息入題  
何其超脫斬截○女亦無所思二句就上語又作一  
折入題大佳若竟承思憶字直下豈及此之變幻又  
此二句非惟變幻亦復深細女自有尋常所思無所  
百慮不及從軍今歎息乃欲從軍真是無所思無所  
憶也○東市四句故令辭繁不殺方得淋漓樂府體  
自應爾○自辭爺孃過下黃河生出辭黃河過下至  
黑山此所謂脫換法以人則爺孃為主以地則黑山  
為主入一黃河介於其間甚無謂却甚變幻再捉爺  
孃喚女總寫木蘭思親之孝○不復序木蘭功業以  
三四壯語寫去亦脫換法○將軍百戰死壯士十年  
歸即過歸字何其斬截○歸來見天子鄭重言之○

還鄉以後又寫令極其淋漓小弟磨刀正應上無大  
兒若此時則已大可○開我東閣門以下曲寫時  
事細肖當窻二句故作嬌致相形○出門四句簡盡  
而節操儼然○結作比意古甚唐人豈能道隻字○  
前云當戶後云開門章法隱隱照應○東市一段聞  
女來一段開我東閣門一段淋漓古雅與漢魏甚近  
○或疑唐時始有可汗之名此甚可笑北魏  
已稱可汗梁樂府中現載慕容可汗曲矣

其二

木蘭抱杼嗟借問復為誰欲聞所憾憾感激疆其顏  
老父隸兵籍氣力日衰耗豈足萬里行有子復尚少  
胡沙沒馬足朔風裂人膚老父舊羸病何以彊自扶  
木蘭代父去秣馬備戎行易却統綺裳洗却鉛粉妝  
馳馬赴軍幕慷慨攜干將朝屯雪山下暮宿青海傍



夜襲月支擒更攜于闐羌將軍得勝歸士卒還故鄉  
父母見木蘭喜極成悲傷木蘭能承父母顏却卸巾  
韞理絲簧昔爲烈士雄今復嬌子容親戚持酒賀父  
母始知生女與男同門前舊軍都十年共崎嶇本結  
兄弟交死戰誓不渝今也見木蘭言聲雖是顏貌殊  
驚愕不敢前歎重徒嘻吁世有臣子心能如木蘭節  
忠孝兩不渝千古之名焉可滅此首乃唐人擬作耳胡沙四句言情真至  
補前篇所未盡餘並不及前篇遠甚木蘭能承句始知生女句言聲雖是句及結四句聲調庸近定非六朝可知文苑因此首而並以前篇爲唐後人又不可因前篇而並以此首爲古也  
采菽堂古詩選 卷之二十八終

采菽堂古詩選卷之二十九目次

陳一

後主

三婦豔詞六首

昭君怨

巫山高

有所思二首

隴頭水

洛陽道二首

楊叛兒曲

舞媚娘

自君之出矣四首

玉樹後庭花

烏棲曲

東飛伯勞歌

長相思

古曲



陳一  
同江僕射遊攝山棲霞寺

獻歲立春風具美汎舟元圃各賦六韻

上巳宴麗暉殿各賦一字十韻

祓禊汎舟春日元圃各賦七韻

上巳元圃宣猷嘉辰禊酌各賦六韻以次成篇

七夕宴元圃各賦五韻

入隋侍宴應詔

沈后

答後主

陰鏗

新成安樂宮

班婕妤怨

蜀道難

和登百花亭懷荆楚

奉送始興王

廣陵岸送北使

江津送劉光祿不及

渡岸橋

渡青草湖

遊始興道館

開善寺

閒居對雨

行經古墓

和樊晉陵傷妾

和侯司空登樓望鄉

晚出新亭

晚泊五洲

遊巴陵空寺

侯司空宅詠妓



經豐城劍池

西遊咸陽中

觀釣

詠石

侍宴賦得夾池竹

雪裏梅花

徐陵

中婦織流黃

出自薊北門行

隴頭水

折楊柳

關山月二首

洛陽道

梅花落

紫驢馬

烏棲曲二首

襍曲

長相思二首

山齋

山池應令

別毛永嘉

秋日別庾正員

新亭送別應令

詠織婦

內園逐涼

春日

奉和簡文帝山齋

徐孝克

仰同令君攝山棲霞寺山房夜坐六韻

仰和令君

沈炯

獨酌謠

長安還至方山愴然自傷

離合詩贈江藻

建除詩



爲我彈鳴琴

周弘正

還草堂尋處士弟 永武關

和庾肩吾入道館 隴頭送征客

於長安詠雁

周弘讓

畱贈山中隱士

陸瓊

長相思

陸瑜

東飛伯勞歌

張正見

釣竿篇

採桑

豔歌行

置酒高殿上

門有車馬客行

白頭吟

怨詩

輕薄篇

帝王所居篇

戰城南

雉子斑

臨高臺

隴頭水

關山月

洛陽道

梅花落



雨雪曲

劉生

長安有狹斜行

泛舟橫大江

采菽堂古詩選

卷之二十九

虎林陳祚明亂倩父評選

陳一

後主

諱叔寶字元秀宣帝子即位之後荒於酒色  
 不恤政事而盛修宮室刑罰酷濫隋文帝命  
 將南征兵敗入隋見宥給賜甚厚仁壽四年終  
 於洛陽○後主詩才情飄逸態度便妍固是一  
 時之雋○人才思各有所寄就其一時之體充  
 極分量亦擅一長况清麗如六朝者乎六朝體  
 以清麗兼擅故佳麗而不清則板清而不麗則  
 俚人以六朝為麗吾尤賞其清也○謝茂秦論  
 作詩欲先得警句此不知古人作意章法之故  
 以今觀之唯後主詩誠然○陳後主詩如春花  
 始開色鮮故貴縱揉取片萼亦自淹蔚○陳後  
 主詩如徐生為容顧步登降事事修飾望之媿  
 然然未達禮意

古詩選

卷之二十九

一



三婦豔詞六首

三婦豔古已多取其最有纖致者

大婦西北樓中婦南陌頭  
小婦初妝點回看對月鉤  
可憐還自覺人看反更羞

其二

大婦上高樓中婦蕩蓮舟  
小婦獨無事撥帳掩嬌羞  
丈夫應自解更深難道留

其三

大婦愛恒偏中婦意常堅  
小婦獨嬌笑新來華燭前  
新來誠可惑爲許得新憐

其四

大婦酌金杯中婦照妝臺  
小婦偏妖冶下砌折新梅  
衆中何假問人今最後來

其五

大婦怨空閨中婦夜偷啼  
小婦獨含笑正柱作烏棲  
河低帳未掩夜夜畫眉齊

其六

大婦正當爐中婦裁羅襦  
小婦獨無事淇上待吳姝  
鳥歸花復落欲去却踟躕

昭君怨

圖形漢宮裏遙聘單于庭  
狼山聚雲暗龍沙飛雪輕



一  
言  
道  
陳  
一  
二  
笳吟度隴咽笛轉出關鳴啼妝寒葉下愁看塞月生  
只餘馬上曲猶作別時聲異國一身賴  
結句寫出

巫山高

巫山巫峽深峭壁聳春林風巖朝蕊落霧嶺晚猿吟  
雲來足蘼枕雨過非感琴仙姬將夜月度影自浮沈  
起四語調亮  
結秀致飄飄

有所思二首

蕩子好蘭期畱人獨自思落花同淚臉初月似愁眉  
階前看草蔓牕中對網絲不言千里別一作  
復是三  
春時中聯並雋結意  
作二層故佳

其二

杳杳與人期遙遙有所思山川千里間風月兩邊時  
相對春那劇相望景偏遲當山分別久夢來還自疑  
清緒自縈不須藻繪故知詩  
至陳隋仍貴言情非關填砌

隴頭水

塞外飛蓬征隴頭流水鳴漠處揚沙暗波中燥葉輕  
地風冰易厚寒深溜轉清登山一回顧幽咽動邊情  
四句  
新警

洛陽道二首

百尺瞰金埒九衢通玉堂柳花塵裏暗槐色露中光



游俠幽并客當壚京兆妝向夕風煙晚金羈滿洛陽  
暗字光字俱有生致

其二

青槐夾馳道御水映銅溝遠望凌霄闕遙看井榦樓  
黃金彈俠少朱輪盛徹侯桃花雜渡馬紛紛披聚陌頭  
結句如畫

楊叛兒曲

青春上陽月結伴戲京華龍媒玉珂馬鳳軫繡香車  
水映臨橋樹風吹夾路花日昏歡宴罷相將歸狹斜  
五六是唐人佳句此景中自是富貴氣象故佳

舞媚娘

春日好一作多風光尋覩向市傍轉身移佩響牽袖起

衣香後二句活

自君之出矣四首能作新思

自君之出矣房空帷帳輕思君如晝燭懷心不見明  
猶得子夜風致

其二

自君之出矣不分道無情思君若寒草零落故心生

其三

自君之出矣塵網暗羅帷思君如落日無有暫還時



其四

自君之出矣愁顏難復覩思君如燮條夜夜只交苦

佳在交字

玉樹後庭花

後主於清樂中造黃驪留及玉樹後庭花金釵兩鬢垂等曲與幸臣

等製其歌辭綺豔相高極於輕蕩男女倡和其音甚哀

麗宇芳林對高閣新妝豔質本傾城映戶凝嬌乍不進出帷含態笑相迎妖姬臉似花含露玉樹流光照

後庭

故自新

烏棲曲

合歡襦薰百和香牀中被織兩鴛鴦烏啼漢沒天應

曙只持懷抱送郎去

東飛伯勞歌

池側鴛鴦春日鶯綠珠絳樹相逢迎誰家佳麗過淇上翠釵綺袖波中漾雕軒繡戶花恒發珠簾玉砌移明月年時二七猶未笄轉顧流盼鬢鬢低風飛蕊落將何故可惜可憐空擲度

翠釵句活

長相思

長相思久相憶關山征戍何時極望風雲絕音息上林書不歸迴文徒自織羞將別後面還似初相識

見



古曲

桂鉤影桂枝開紫綺袖逐風迴日明珠色偏亮葉盡

衫香更來新警

同江僕射遊攝山棲霞寺

時宰磻溪心非關狎竹林鷺嶽青松繞雞峯白日沈

天迴浮雲細山空明月深摧殘枯樹影零落古藤陰

霜村夜鳥去風路寒猿吟自悲堪出俗詎是欲一作願

抽簪其源出於宣城

獻歲立春風具美汎舟玄圃各賦六韻

寒輕條已翠春初未轉禽野雪明巖曲山花照迴林

苔色隨冰溜樹影帶風沈沙長見水落歌遙覺浦深  
餘輝斜四戶流風颺八音既此畱連席逾欣放曠心

沙長二句佳對句尤勝

上巳宴麗暉殿各賦一字十韻

芳景滿闈牕暄光生遠阜更以登臨趣還勝被禊酒

日照源上桃風搖城外柳斷雲仍合霧輕霞時映牖

遠樹帶山高矯鶯含響偶一峯遙落日數花飛映綬

度鳥或邁檐飄絲屢薄藪言志遞為樂置觴方薦壽

文學且迺筵羅綺令陳後干戈幸勿用寧須勞馬首

宜句句分看並能低徊見雋押韻必取致



陳一  
被襖汎舟春日玄圃各賦七韻

園林多趣賞被襖樂還尋春池已渺漫高枝自崑森  
日裏絲光動水中花色沈安流淺易榜峭壁迴難臨  
野鶯添管響深岫接鏡音山遠風煙麗苔輕激浪侵  
置酒來英雅嘉賢良所欽宜細翫其好句各有生動之態

上巳玄圃宣猷嘉辰襖酌各賦六韻以次成篇

園開簪帶合亭迴春芳過鶯度遊絲斷風駛落花多  
峯幽來鳥轉洲橫擁浪波歌聲初出牖舞影乍侵柯  
面玉同釵玉衣羅異草蘿既悅弦筒暢復歡文酒和  
鶯度二句春景韶茂波字作活字押妙

七夕宴玄圃各賦五韻

殿深炎氣少日落夜風清月小看針暗雲開見縷明  
絲調聽魚出吹響聞蟬聲度更銀燭盡陶暑玉卮盈  
星津雖可望詎得似人情月小二句雋絲調二句細影度日轉鏡光句亦頗生動

入隋侍宴應詔後主從隋文帝東巡登芒山賦詩

日月光天德山河壯帝居太平無以報願上東封一作

萬年書固是壯語大莫能外

沈后

答後主后璽蔡侯君理女也以張貴妃權寵動經半年不得御後主當御沈后處暫入



卽還謂后曰何不見雷贈詩曰雷人不雷人  
不雷人也去此處不雷人自有雷人處后答  
曰

誰言不相憶見罷倒成羞情知不肯住教遣若爲雷

宛轉曲至此時之情畢出實難爲懷遣詞人  
摹擬必不能及是悟詩以情真乃愈工也

陰鏗

陳天子堅武威人仕梁爲湘東王法曹行參軍

太守員外散騎常侍卒○松石軒詩評曰陰鏗  
體用兼優神采融徹辭精意微名之弗滔也少  
陵以太白比之曰李侯有佳句往往似陰鏗東  
觀餘論曰陰鏗風格流麗與孝穆子山相長雄  
乃沈宋近體之推輪也○陰子堅詩聲調既亮  
無齊梁晦澀之習而琢句抽思務極新雋尋常  
景物亦必搖曳出之務使窮態極妍不肯直率  
此種清思更能運以亮筆一洗玉臺之陋頓開  
沈宋之風且覺比玉臺則特妍校沈宋則尤媚  
六朝不渝于晚唐者全賴有此大雅君子振起

而維挽之官乎太白仰鑽少陵推許榛塗之闢  
此功不小也後人評覽古詩不詳時代妄欲以漢  
魏相繩如讀六朝體漫曰此是五古遂欲以漢  
魏望之此既不合及見其漸類唐調又欲以初  
盛律擬之彼又不倫因妄曰六朝無詩否亦曰  
六朝之詩自成一體可知耳槩以爲是卑靡者未  
足與於風雅之列不知時各有體體各有妙况  
六朝介於古近體之間風格相承神爽變換中  
有至理不盡心於此則作律不由古詩而入自  
多俚率凡近乏於溫厚之音故梁陳之詩不可  
不讀讀梁陳之詩尤當識其正宗則子堅集其  
稱首也更且無論前古後律脫換所由就此一  
體亦有妙境烏容不詳今俊逸如子堅高亮如  
子堅詩至是則沈宋岑王李杜凡諸名家神調本  
三謝後此則沈宋岑王李杜凡諸名家神調本  
合各因時異易地皆然或素或青夏造殷因不  
可指謂文而笑夏質執夏質以廢周文也○陰  
子堅詩如春風披扇時花弄色好鳥鬪聲媚秀  
鮮柔一景百媚無非和氣之所布娛  
目接耳使人神情洋洋不覺自樂

古詩選

卷之二十九

八



新成安樂宮

新宮實壯哉雲裏望樓臺迢遞翔鵬仰連翩賀燕來

重欄寒霧宿丹井夏一作夜蓮開砌石披新錦梁花畫

早梅欲知安樂盛歌管襍塵埃鮮麗○胡元瑞詩藪曰此詩氣象莊嚴格

調鴻整平頭上尾八病咸除切響浮聲五音並協實百代近體之祖

班婕妤怨

栢梁新寵盛長信昔恩傾誰謂詩書巧翻為歌舞輕

花月分牕進苔草共堦生接淚衫前滿單眠夢裏驚

可惜逢秋扇何用合歡名花月分牕進句新妍

蜀道難

王尊奉漢朝靈關不閉遙高岷長有雪陰棧屢經燒  
輪摧九折路騎阻七星橋蜀道難如此功名詎可要

和登百花亭懷荆楚

江陵一柱觀潯陽千里潮風煙望似接川路恨成遙

落花輕未下飛絲斷易飄藤長還依格荷生不避橋

陽臺可憶處唯有暮將朝落花二句詩情亦復游颺

奉送始興王

良守別承明枉道暫逢迎去帆收錦紵一作歸騎指

蘭城紛紜連山暗潯浚派水清桂晚花方白蓮秋葉

始輕背飛傷客念臨岐憫聖情分風不得遠何由送



上征

廣陵岸送北使

行人引去節送客艤歸艫卽是觀濤處仍爲郊贈衢  
 汀洲浪已息邗江路不紆亭嘶背樞馬檣轉向風烏  
 海上春雲襍天際晚帆孤離舟對零雨別渚望飛鳧  
 定知能下淚非但一楊朱

亭嘶二句生動

江津送劉光祿不及

依然臨送渚長望倚河津鼓聲隨聽絕帆勢與雲鄰  
 泊處空餘鳥離亭已散人林寒正下葉釣晚欲收綸  
 如何相背遠江漢與城闔

中六句語語有致是惆悵不及意

渡青草湖

洞庭春漭滿平湖錦帆張沅水桃花色湘流杜若香  
 穴去茅山近江連巫峽長帶天澄迴碧映日動浮光  
 行舟逗遠樹度鳥息危檣泊泊不可測一葦詎能航

帶天二句渾闊行舟二句細曲妙在並極生動○帶天澄迴碧映日動浮光豈不工切於乾坤日夜浮

渡岸橋

畫橋長且曲傍險復憑流寫虹晴尚飲圖星晝不收  
 跨波連斷岸接路上危樓欄高荷不及池清影自浮  
 何必橫南渡方復似牽牛

寫虹二句作致

遊始興道館



紫臺高不極清谿千仞餘壇邊逢藥鈿洞裏闕仙書  
庭舞經乘鶴池遊被控魚稍昏蕙葉斂欲暝槿花疎  
徒教芥柯爛會自不凌虛

語必作致猶是魚鶴加被控經乘字自有致結亦警

### 開善寺

鶯嶺春光遍王城野望通登臨情不極蕭散趣無窮  
鶯隨入戶樹花逐下山風棟裏歸雲白牕外落暉紅  
古石何年臥枯樹幾春空淹留昔未及幽桂在芳叢

鶯隨二句致在入戶下山棟裏二句致在棟裏牕外寫境高迥○樹入戶見地幽風下山知地據山上

### 閒居對雨

蘋藻降靈祇聰明諒在斯觸石朝雲起從星夜月離

八川奔巨壑萬頃溢澄陂綠野含膏潤青山帶濯枝  
嘉禾方合穎秀麥已分岐寄語紛綸學持竿詎必知

觸石二句雅對句押離字尤雋典雅語更以新雋爲佳

### 行經古墓

偃松將古墓年代理當深表柱應堪燭碑書欲有金  
迴墳由路毀荒隧受田侵霏霏野霧合昏昏隴日沈  
懸劍今何在風楊空自吟

表柱二句何其古雅受字亦佳

### 和樊晉陵傷妾

畫梁朝日盡芳樹落花辭忽以千金笑長作九泉悲  
鏡前塵劇粉機上網多絲戶餘雙入燕牀有一空帷



名香不可得何見返魂時

荒涼悲切

和侯司空登樓望鄉

懷土臨霞觀思歸想石門  
瞻雲望鳥道對柳憶家園  
寒田獲裏靜野日燒中昏  
信美今何益傷心自有源

晚出新亭

大江一浩蕩離悲足幾重  
潮落猶如蓋雲昏不作峯  
遠戍唯聞鼓寒山但見松  
九十方稱半歸途詎有蹤

晚泊五洲

客行逢日暮結纜晚洲中  
戍樓因岷一作險村路入

江窮水隨雲度黑山帶日歸  
紅遙憐一柱觀欲輕千里風

凡寫景色能令極鮮濃乃佳五六得此妙秘

遊巴陵空寺

日宮朝絕磬月殿夕無扉  
網交雙樹葉輪斷七燈輝  
香盡奩猶馥幡塵畫漸微  
借問將何見風氣動天衣

塵字作虛字用妙

侯司空宅詠妓

佳人遍綺席妙曲動鴟茲  
樓似陽臺上池如洛水邊  
鶯啼歌扇後花落舞衫前  
翠柳將斜日俱照晚妝鮮

五六盛唐佳句流麗自然



經豐城劍池

清池自湛澹神劍久遷移無復連星氣空餘似月池  
夾篠澄深淥含風結細漪唯有蓮花萼還想匣中雌

西遊咸陽中

阮籍詠懷詩曰西遊咸陽中趙李相經過

上林春色滿咸陽遊俠多城斗疑連漢橋星象跨河  
影裏看飛轂塵前聽遠珂還家何意晚無處不經過

觀釣

澄江息晚浪釣侶柅輕舟絲垂遙濺水餌下暗通流  
歌聲時斷續機影乍橫浮寄言濯纓者滄浪終滯游

三四輕俊機影橫浮畫不能盡橫字佳

詠石

天漢支機罷仙嶺博基餘零陵舊是燕昆池本學魚  
雲移蓮勢出苔駮錦紋疏還當穀城下別自解兵書

通首是李嶠董思恭詠物但對仗精工彼已不及若五六好句則二家百篇中無此一語

侍宴賦得夾池竹

夾池一叢竹垂

一作青

翠不驚寒葉醞宜城酒皮裁

一作

薛縣冠湘川染別淚衡嶺拂仙壇欲見葳蕤色當

來免苑看

結句雅韻

雪裏梅花

春近寒雖轉梅舒雪尚飄從風還共落照日不俱消



葉開隨足影花多助重條今來漸異昨向晚判勝朝

從風二句兼寫兩物令極  
縹緲筆挾仙姿結亦雋

徐陵

字孝穆東海郟人隋之子初為梁晉安王參軍累遷至散騎常侍仕陳歷侍中安右將軍

光祿大夫太子少傅南徐州大中正建昌縣開國侯○孝穆樂府風華老練殆兼李杜之長矣而五言殊不稱何也○徐孝穆詩其佳者如五陵年少走馬花間縱送自如迴身流盼都復可人

中婦織流黃

落花還

一作飛

井上春機當戶前帶衫行障口覓釧枕

檀

一作入檀

邊數鑷經無亂新漿緯易牽蜘蛛夜伴織百

舌曉驚眠封用黎陽土書因計吏船欲知夫壻處今

督水衡錢

起句先作致數鑷二語頗悉  
織理語亦雅結四句流逸

出自薊北門行

薊北聊長望黃昏心獨愁燕山

一作然

對古剎代郡隱

一作倚

城樓屢戰橋恒斷長冰墜不流天雲如地陣漢

月帶胡秋漬土泥函谷接繩縛涼州平生燕領相會

自得封侯

屢戰二句警天雲二句奇漬土按繩字新

隴頭水

別塗聳千仞離川懸百丈攢荆夏不通積雪冬難上

枝交隴底暗石礙波前響迴首咸陽中唯言夢時往

句並蒼嶮生動極似少陵

古詩選

卷之二十九

古



折楊柳

嫋嫋河堤樹

一作柳

依依魏主營江陵有舊曲洛下作

新聲妾對長楊苑君登高柳城春還應共見蕩子大

無情

流宕春還應  
共見用意妙

關山月二首

關山三五月客子憶秦川思婦高樓上當牕應未眠

星旗映疎勒雲陣上祁連戰氣今如此從軍復幾年

竟陵詩之佳  
者情旨深節奏老

其二

月出柳城東微雲掩復通蒼茫縈白暈蕭瑟帶長風

羌兵燒上郡胡騎獵雲中將軍擁節起戰士夜鳴弓

起四句詠  
月有生致

洛陽道

綠柳三春暗紅塵百戲多東門向金馬南陌接銅駝

華軒翼葆吹飛蓋響鳴珂潘郎車欲滿無奈柳花何

太白亦不能句句如此華  
亮偶作柳花亦復何礙

梅花落

對戶一株梅新花落故栽燕拾還蓮井風吹上鏡臺

媚家怨一作愁思妾樓上獨徘徊啼看竹葉錦簪一作簪

罷未能裁

詠落花安能得  
此三四秀句



紫驪馬

玉鐙繡纏鬃金鞍錦覆幪風驚塵未起草淺埒猶空  
角弓連一作穿兩兔珠彈落雙鴻日斜馳逐罷連翩還  
上東

烏棲曲二首

卓女紅妝期此夜胡姬沽酒誰論價風流荀令好兒  
郎偏能傅粉復薰香

其二

繡帳羅帷隱燈燭一夜千年猶不足唯憎無賴汝南  
雞天河未落猶爭啼猶字當作已字

襍曲

傾城得意已無儔洞房連閣未消愁宮中本造鴛鴦  
殿為誰新起鳳凰樓綠黛紅顏兩相發千嬌百念情  
無歌舞衫迴袖勝春風歌扇當牕似秋月碧玉宮妓  
自翩妍絳樹新聲最可憐張星舊在天河上從來張  
姓本連天二八年時不憂度旁邊得寵誰相一作應妒  
立春曆日自當新正月春幡底須故流蘇錦帳挂香  
囊織成羅幌隱燈光只一作祇應私將琥珀枕暝暝來  
上珊瑚牀張星句是為麗華作結四語新豔

長相思二首

古詩選

卷之二十九



長相思望歸難傳聞奉詔戍臯蘭龍城遠雁門寒愁  
來瘦轉劇衣帶自然寬念君今不見誰為抱腰看妖

其二

長相思好春節夢裏恒啼悲不洩帳中起牕前髻柳  
絮飛還聚遊絲斷復結欲見洛陽花如君隴頭雪低

山齋

桃源驚往客鶴嶠斷來賓復有風雲處蕭條無俗人  
山寒微有雪石路本無塵竹徑蒙籠巧茅齋結構新  
燒香披道記懸鏡厭山神砌水何年溜簷桐幾度春

雲霞一已絕寧辨漢將秦

唐人雅構○  
懸鏡句異

山池應令

畫舸圖仙獸飛艎挂采旂榜人事金漿釣女飾銀鈎  
細萍時帶檝低荷乍入舟猿啼知谷晚蟬咽覺山秋

梁陳  
恒調

別毛永嘉

願子厲風規歸來振羽儀嗟余今老病此別空長離  
白馬君來哭黃泉我詎知徒勞脫寶劍空挂隴頭枝

此生人作死別固  
難為懷起二句近

秋日別庾正員

藝文作  
張正見



征途愁轉旆連騎  
慘惓朔氣凌疎木  
江風送上潮  
青雀離帆遠  
朱鳶別路遙  
唯有當秋月  
夜夜上河橋

三四  
是初唐佳句  
而江風送上潮尤警拔

新亭送別應令

鳳吹臨伊水  
時駕出河梁  
野燎村田黑  
江秋岸荻黃  
隔城聞上鼓  
廻舟隱去檣  
神襟愛一作憂遠別流睇極

清漳中四句  
有作意

詠織婦

織織運玉指  
脉脉正蛾眉  
振鐻開交縷  
停梭續斷絲  
簷前初月照  
洞戶朱帷垂  
弄機行掩淚  
彌令織素遲

三四頗  
得織理

內園逐涼

昔日北山北  
今余一作來東海東  
納涼高樹下  
直坐落花中  
狹徑長無跡  
茅齋本自空  
提琴就竹篠  
酌酒勸

梧桐直坐句大健結  
甚佳月無一人

春日

岸煙起暮色  
岸水帶斜暉  
逕狹橫枝度  
簾搖驚燕飛  
落花承步履  
流澗寫行衣  
何殊九枝蓋  
薄暮洞庭歸

中四句  
並珠

奉和簡文帝山齋

古詩選

卷之二十九

七



架嶺承金闕飛橋對石梁竹密山齋冷荷開水殿香

山花臨舞席水影照歌牀闕○句並

徐孝克陵弟性至孝能精佛理善清譚宣帝時為國子祭酒陳入隋授國子博士

仰同令君攝山棲霞寺山房夜坐六韻

戒壇青石路靈相紫金峯影盡皈依鴿餐迎守護龍

晨朝宣寶偈寒夜斂疎鐘雞蘭靜合握仁智獨從容

五禪清慮表七覺蕩心封願言于此處攜手屢相逢

殊能 矜珠

仰和令君

上宰明四空迴車八道中洞涼容麥氣巖光對月宮

香來詎經火花散不隨風澗松無異聒禪桂兩分叢  
虛薄誠為累何因偶會同蹙此乖山北猶可向墻東

語不 易成

沈炯字初明吳興武康人約之後仕梁為吳令侯景之亂景將宋子仙據吳興逼令掌書記及景東奔炯妻于皆為景害元帝立封原鄉侯領尚書左丞魏剋州被擄授儀同以母在東求歸陳武帝以為御史中丞文帝立加明威將軍

獨酌謠後主為此體序曰齊人淳于髡善為十酒偶效之作獨酌謠顧其詞無足取

獨酌謠獨酌獨長謠智者不我顧愚夫余未要不愚  
復不智誰當余見招所以成獨酌一酌傾一瓢生涯  
本漫漫神理暫超超再酌矜許史三酌傲松喬頻煩



四五酌不覺凌丹霄倏爾厭五鼎俄然賤九韶彭殤  
無異葬今跡可同朝龍蠖非不屈鵬鷖但逍遙寄語  
號呶侶無乃大塵囂

放浪自得

長安還至方山愴然自傷

秦軍坑趙卒遂有一人生雖還舊鄉里危心曾未平  
淮源比桐栢方山似削成猶疑屯楸騎尚畏值胡兵  
空村餘拱木廢邑有頽城舊識既已盡新知皆異名  
百年三萬日處處此傷情

情真雖率不可廢

離合詩贈江藻

閑門枕芳野井上發紅桃林中藤蔦秀木末風雲高

屋室何寥廓至士隱蓬蒿故知人外賞文酒易陶陶  
友朋足諧晤又此盛詩騷朗月同攜手良景共含毫  
樂巴有妙術言是神仙曹百年肆偃仰一理詎相勞

閑居有樂○離合樂字佳

建除詩

建章連鳳闕藹藹入雲烟除庭發槐柳冠劍似神仙  
滿衢飛玉軼夾道躍金鞭平明塵霧合薄暮風雲騫  
定交太學裏射策雲臺邊執事一朝謬朝市忽崩遷  
破家徒徇國力弱不扶顛危機空履虎擊惡豈如鷗  
成師鑿門去敗績裹尸旋收魂不入斗抱景問穹玄



開顏何所說空憶平生前閉門窮巷里靜掃詠歸田  
不難於湊此十二字喜其直述真情激昂悲痛

為我彈鳴琴

為我彈鳴琴琴鳴傷我襟半死無人見入竈始知音  
空為貞女引誰達楚妃心雍門何假說落淚自淫淫

自述所感可謂僕本恨人○遊明慶寺有馴鳥逐飯磬狎獸繞禪牀句佳

周弘正

字思行汝南安成人仕梁累遷國子博士侯景亂元帝以為戶部尚書入陳位特進宣帝時為尚書右僕射

還草堂尋處士弟

四時易荏苒百齡倏將半故老多零落山僧盡凋散

宿樹倒為查舊水侵成岸幽尋屬令弟依然歸舊館

感物自多傷况乃春鶯亂 結佳

入武關

武關設地險遊客好逴迴將軍天上落童子棄繻來  
揮汗成雲雨車馬颺塵埃雞鳴不可信未曉莫先開

典切

和庾肩吾入道館

石橋有舊路靈室儼衆仙菊潭瀟餘水丹竈起殘烟  
桃花經作實海水屢成田逆愁歸舊里追問斧柯年

隴頭送征客

古詩選

卷之二十九



朝霜侵漢草流沙度隴飛一聞流水曲行住兩霑衣  
於長安詠雁

南思洞庭水北想雁門關稻梁俱可戀飛去復飛還  
此是俱不得稻梁之贖也語故有慨

周弘讓弘正弟始仕不得志隱居茅山晚仕侯景為中書侍郎獲譏於世承聖初為國子祭酒陳天嘉中領太常卿

畱贈山中隱士

行行訪名嶽處處必畱連遂至一巖裏灌木上參天  
忽見茅茨屋曖曖有人烟一士開門出一士呼我前  
相看不道姓焉知隱與仙直率有古致

陸瓊字伯玉吳郡人仕陳累官吏部尚書以母憂去職哀慕過毀卒

長相思

長相思久離別一罷鴛文綺薦絕鴻已去柳堪結室  
冷鏡疑冰庭幽花似雪容貌朝朝改書字看看滅入情

陸瑜字幹玉吳郡人瓊之從父弟也仕陳累官太子洗馬中舍人與兄琰並以才學侍東宮時人比之二應

東飛伯勞歌

西王青鳥秦女鸞姮娥婺女慣相看誰家玉顏窺上  
路粉色衣香雜風度九重樓檻芙蓉華四鄰照鏡菱  
菱花新妝年幾纔三五隱幔藏羞臨網戶然香氣歇



不飛烟空畱可憐年一年

粉色句隱慢句俱有古調結亦佳

張正見

字見贖清河東武城人梁太清初射策高第除邵陵王國常侍元帝立拜通直散騎

侍郎遷彭澤令屬亂避地匡俗山陳武受禪除鄱陽王參軍衛陽王長史累遷散騎侍郎太建中卒○松石軒詩評曰張正見詩如春旛綵勝金翠熠燿聯以珠璣繹繹纖麗剪截鋪綴似非大丈夫所為○張見贖詩才氣絡繹奔赴使事奉花應手成來惜少流逸之致如館驛庖人看羞蘭桂咄嗟立辦乍可適口不名珍錯○修詞至張見贖可為工且富矣然所以不大佳者多無為而作中少性情也又如廟中土偶塑為宓妃神女冠珮衣裾事事華美都無神氣

釣竿篇

結宇長江側垂釣廣川  
潯竹竿橫翡翠桂髓擲黃金  
人來水鳥沒檝度岸花沈  
蓮搖見魚近綸盡覺潭深

渭水終須卜滄浪徒自吟  
空嗟芳餌下獨見有貪心

人來二句生動

採桑

春樓曙鳥驚蠶妾候初晴  
迎風金珥落向日玉釵明

徙顧移籠影攀鈎動鋤聲  
葉高知手弱枝軟覺身輕

人多羞借問年少怯逢迎  
恐疑夫婿遠聊復答專城

淺淺亦能作致

豔歌行

城隅上朝日斜暉照杏梁  
併捲茱萸帳爭移翡翠牀  
綵環聊向牖拂鏡且調妝  
裁金作小曆散麝起微黃



二八秦樓婦三十侍中郎執戟超丹地豐貂入建章  
未安文史閣獨結少年場彎弧貫葉一作影學劍動  
星芒翠蓋飛城曲金鞍橫道傍調鷹向新市彈雀往  
睢陽行行稍有極暮暮歸蘭房前瞻富羅綺左顧足  
鴛鴦蓮舒千葉氣燈吐百枝光滿酌胡姬酒多燒荀  
令香不學幽閨妾生離怨採桑

置酒高殿上

曹子建筮篔引日置酒  
高殿上親友從我遊

陳王開甲第粉壁麗椒塗高廳侍玉女飛闥敞金鋪  
名香散綺幕石硯彫金鑪清醪稱王饋浮蟻擅蒼梧  
鄒巖恒接武申白日相趨容與升階玉差池曳履珠

千金一巧笑百萬兩鬟姝趙姬未鼓瑟齊客罷吹竽  
歌喧桃與李琴挑鳳將雛魏君慙舉白晉主媿投壺  
風雲更代序人事有榮枯長卿病消渴壁立還成都

華綈少  
姿致

門有車馬客行

飛觀霞光啓重門平旦開北闕高箱過東方連騎來  
紅塵揚翠轂赭汗染龍媒桃花夾逕聚流水傍池回  
揮鞭聊接電捐軫暫停雷非關萬里客自有六奇才  
琴和朝雉操酒泛夜光杯舞袖飄金谷歌聲遶鳳臺  
良時不可再騶馭鬱相催安知太行道失路車輪摧

古詩選

卷之二十九

七



白頭吟

平生懷直道松桂比真風語默妍媸際浮沉毀譽中  
讒新恩易盡情去寵難終彈珠金市側抵玉崑山東  
含香老顏駟執戟異楊雄惆悵崔亭伯幽憂馮敬通  
王嬙沒胡塞班女棄深宮春苔封履迹秋葉奪妝紅  
顏如花落槿鬢似雪飄蓬此時積長歎傷年誰復同  
賦比襍集寄慨愴然○秋葉句佳

怨詩

新豐妖冶地遊俠競嬌奢池臺間羅綺桃李襍煙霞  
蓋影分連騎衣香合並車豔粉驚飛蝶紅妝映落花

舞衫飄冶袖歌扇掩團紗玉林珠帳卷金樓鏡月斜  
還疑蕭史鳳不及季倫家

總是駢麗一種  
蓋影二句佳

輕薄篇

洛陽美年少朝日正開霞細蹠連錢馬俯趨苜蓿花  
揚鞭還却望春色滿東家井桃映水落門柳雜風斜  
綿蠻弄清綺蛺蝶遶承華欲往飛廉館遙駐季倫車  
石榴傳瑪瑙看真象牙聊持自娛樂未是鬪豪奢  
莫嫌龍馭晚扶桑復浴鴟

帝王所居篇

嶠函惟帝宅宛雒壯皇居紫微臨複道丹水亘通渠



沈沈飛雨殿藹藹承明廬兩宮分燦日雙闕並凌虛  
休氣充青瑣榮光入綺疏霞明仁壽鏡日照陵雲書  
鳴鸞背鳩鵲詔蹕幸儲胥長楊飛玉輦御宿徒金輿  
柳葉飄緹騎槐花影屬車薄暮歸平樂歌鐘滿玉除

華壯  
可誦

### 戰城南

薊北馳胡騎城南接短兵雲屯兩陣合劍聚七  
旗交無復影角憤有餘聲戰罷披軍策還嗟李少卿

旗交二  
句沉壯

### 雉子斑

陳倉雉未飛斂翮依芳甸朱冠色尚淺錦臆毛初變  
雉麥且專場排花聊勇戰唯當渡弱水不怯如臯箭

### 臨高臺

層臺邈清漢出迴駕重棼飛棟臨黃鶴高牕度白雲  
風前朱幌色霞處綺疏分此中多怨曲地遠詎能聞

霞處句掩映  
為致結亦新

### 隴頭水

隴頭流水急流急行難渡遠入隗囂營傷侵酒泉路  
心交賜寶刀小婦成紈袴欲知別家久戎衣今已故

### 關山月

古詩選

卷之二十九

三



巖間度月華流彩映山斜暈逐連城璧輪隨出塞車  
唐莫遙合影秦桂遠分花欲驗盈虛駛方知道路賒  
影切關  
山有致

洛陽道

曾城啓旦扉上路滿春暉柳影綠溝合槐花夾岸飛  
蘇合彈珠罷黃閒負翳歸紅塵暮不息相看連騎稀

梅花落

芳樹映雪野發早覺寒侵落遠香風急飛多花逕深  
周人歎初標魏帝指前林邊城少灌木折此自悲吟

雨雪曲

胡關辛苦地雪路遠漫漫含冰踏馬足襍雨凍旗竿  
沙漠飛恒暗天山積轉寒無因辭日逐團扇掩齊紈

劉生

劉生絕名價豪俠恣遊陪金門四姓聚繡轂五侯來  
塵飛瑪瑙勒酒映碑磔杯別有追遊日秋牕向月開

一結別  
有遠情

長安有狹斜行

少年重遊俠長安有狹斜路窄時容馬枝高易度車  
簷高同落照巷小共飛花相逢夾繡轂借問是誰家

咏狹斜二字警但重高字  
擬改四句日枝交未礙車



泛舟橫大江

魏文帝飲馬長城窟行曰  
泛舟橫大江討彼犯荆齒

大江脩且闊揚舳度迴磯波中畫鷁涌帆上錦花飛  
舟移歷浦月權舉濕春衣王孫定若遠詎待送將歸

采菽堂古詩選

卷之二十九終



