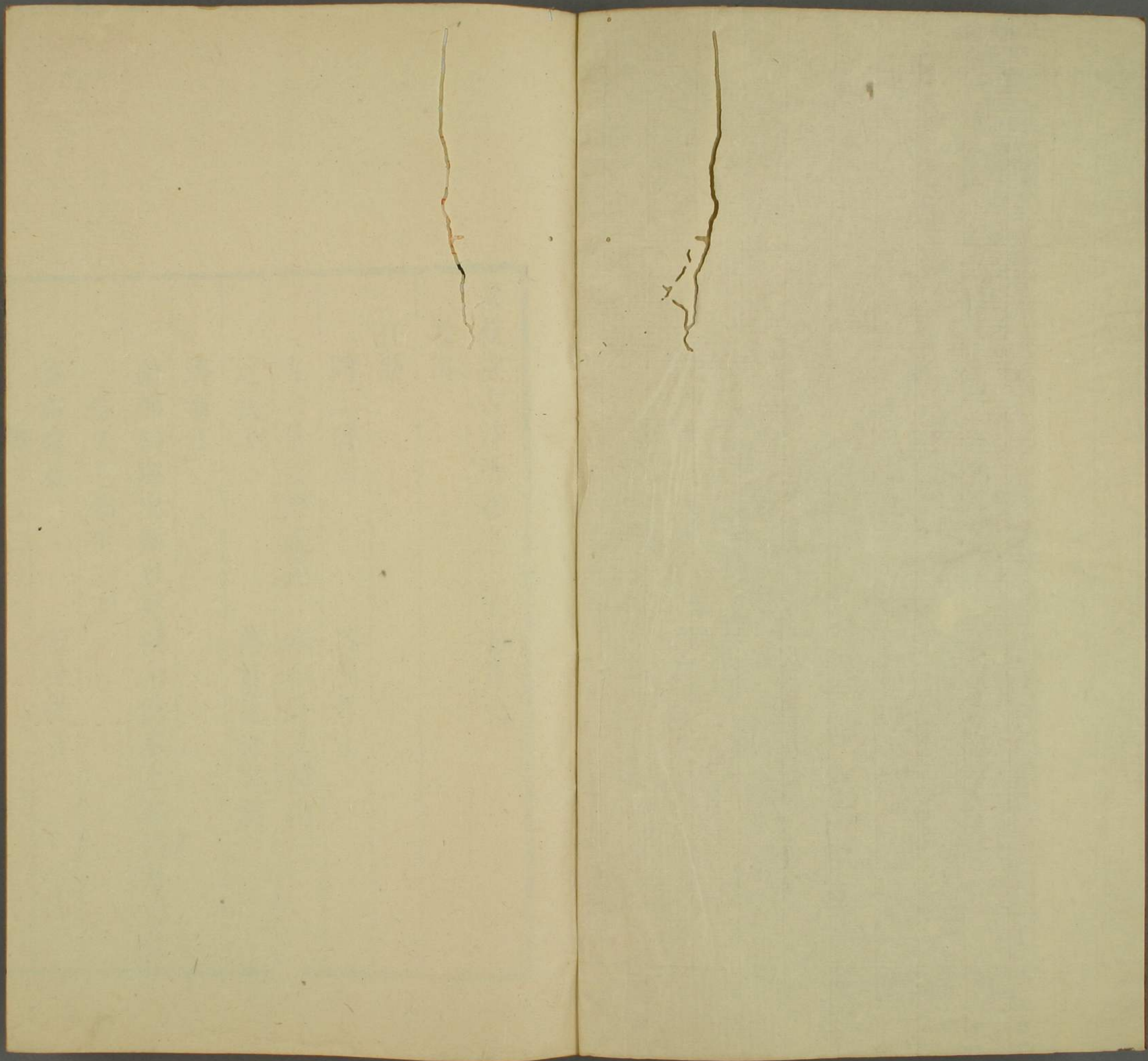




特別
18
988
9





明和
第 988
卷 9



采菽堂古詩選卷之二十五目次

梁四

任昉

贈王僧孺

答劉居士

九日侍宴樂遊苑

奉和登景陽山

泛長溪

落日泛舟東溪

濟浙江

贈郭桐虛出谿口見候余既未至郭仍進村維

舟久之郭生方至

答何徵君

贈徐徵君

答劉孝綽

答到建安餉杖

寄到漑

辨蕭諮議

厲吏人講學

出郡傳舍哭范僕射三首

王僧孺

朱鷺

鼓瑟曲有所思

白馬篇

登高臺

侍宴二首

落日登高

中川長望

贈顧倉曹

秋日愁居答孔主簿

至牛渚憶魏少英 忽不任愁聊示固遠

為何庫部舊姬擬靡蕪之句

何生姬人有怨 為人傷近而不見

月夜詠陳南康新有所納

與司馬治書同聞鄰婦夜織

為人述夢 春日寄鄉友

夜愁示諸賓 送殷何兩記室

秋閨怨 在王晉安酒席數韻

為人寵姬有怨 為姬人自傷

見貴者初迎盛姬聊為之詠

春思絕句 為徐僕射妓作

張率

短歌行

遠期

對酒

相逢行

白紵歌七章

柳惲

江南曲

長門怨

起夜來

獨不見

贈吳均三首

擣衣詩五首

從武帝登景陽樓

贈吳均

庾肩吾

賦得有所思

賦得橫吹曲長安道

侍宴餞湘州刺史張續

九日侍宴樂遊苑應令

從皇太子出元圃應令

奉和泛舟漢水往萬山應教

山池應令

遊甌山

蔬圃堂

尋周處士弘讓

賽漢高廟

亂後行經吳郵亭

過建章故臺

和竹齋

奉和春夜應令

奉和太子納涼梧下應令

侍宴餞湘東王應令

詠美人看畫應令

和晉安王薄晚逐涼北樓回望應教

贈周處士 奉使江州舟中七夕

看放市 歲盡應令

詠簷燕 道館

賦得轉歌扇 詠舞扇應令

詠長信宮中草 被執作詩一首

三日侍宴詠曲水中燭影

采菽堂古詩選

卷之二十五

虎林陳祚明亂倩父評選

梁四

任昉

字參昇樂安博昌人仕齊為竟陵王記室參軍司徒長史武帝踐祚拜黃門侍郎掌著作

出為義興太守轉御史中丞出為新安太守為政清省吏民便之○詩品曰彥昇少年為詩不

工故世稱沈詩任筆昉深恨之晚節愛好既篤文亦道變善詮事理拓體淵雅得國士之風但

昉既博物動輒用事所以詩不得奇少年士子效其如此弊矣○以彥昇之才而晚節始能作

詩要將深詣於斯不肯隨俗靡靡也今觀其所存僅二十篇許耳而思旨之曲情懷之真筆調

之蒼章法之異每篇如構一迷樓必也冥心洞神雕搜無象然後能作方將挾三百篇離騷

之蘊發十九首漢魏之覆雲變瀾翻自成一家而高視四代此掣巨鼇手也千秋而下惟少陵

與相競爽所造至此鍾磬胡足以知之而謂動輒用事詩不得奇悲夫奇孰奇於彥昇且其詩具在初亦未嘗用事也作此品題何殊夢語○任彥昇詩如白茅仙人自大滌山中遊石而出來從華陽洞天潛行千里入穿泉根出攀紫烟仙踪超忽人不能測

贈王僧孺 僧孺由治書待御史出為唐令僧孺與樂安任昉遇竟陵王西邸以文學友會及是將之縣昉贈詩

惟子見知惟余知子觀行視言要終猶始敬之重之如蘭如芷形應影隨曩行今止百行之首立人斯著子之有之誰毀誰譽脩名既立老至何遠誰其執鞭吾為子御劉略班藝虞志荀錄伊昔有懷交相欣勗下帷無倦升高有屬嘉爾晨燈惜余夜燭 任王交清故深道懷

之章真至不泛

答劉居士

君子之道亦有其四高行絕俗盛德出類才同文錦學非書肆望之可階卽之難至輟精天理躔象少微人與俗異道與人違庭飛熠燿室滿伊威行無轍跡

理絕心機 結語精警

九日侍宴樂遊苑

帝德峻韶夏王功書頌平共貫公五勝獨道邁三英我皇撫歸運時乘信告成一唱華鍾石再撫被絲笙黃草歸維木梯山薦玉榮時來濁河變瑞起溫洛清

物色動宸眷民豫

一作務

降皇情

頌言亦老

奉和登景陽山

物色感神遊升高悵有闕南望銅駝街北走長楸埒
別澗宛滄溟疏山駕瀛碣奔鯨吐華浪司南動輕柅
日下重門照雲開九華澈觀閣隆舊恩奉圖愧前哲

典稱

泛長溪

狗祿聚歸糧依隱謝羈勒絕物甘離羣長懷思去國
長溪永東舍震區窮水域道遇垂綸叟聊訪問津惑
弭楫中九言無為累牽繹長泛滄浪水平明至曛黑

述情真至
命意亦超

落日泛舟東溪

黼黻桑柘繁芄芴麻麥盛交柯溪易陰反景澄餘映
吾生雖有待樂天庶知命不學梁甫吟惟識滄浪詠
田荒我有役秩滿余謝病

亦是康樂餘音景緒並逸

濟浙江

昧旦乘輕風江湖忽來往或與歸波送乍逐翻流上
近岸無暇目遠峯更興想綠樹懸宿根丹崖頽久壤
輕率之中頗有清況○齊梁詩往往排數語便住無
結法予多以此摛而不錄若此詩亦對結然自可住
贈郭桐廬出谿口見候余既未至郭仍進村維

舟久之郭生方至

朝發富春渚蓄意忍相思
 涿令行春返冠蓋溢川坻
 望久方來萃悲懽不自持
 滄江路窮此湍險方自茲
 疊嶂易成響重以夜猿悲
 客心幸自弭中道遇心期
 親好自斯絕孤遊從此辭
境絕情悲真言與淚俱墜
 前後章法頓挫出之迴環

答何徵君

散誕羈鞅一作勒外拘束名教裏得性
 千乘同山林無朝市勿以耕蠶貴
 空笑易農士宿昔仰高山超然絕
 塵軌傾壺已等樂命管亦齊喜
 無為歎獨遊若終方

同止

每作一詩必偏曲寫出起句稱何次句自述然
 人苟得性雖千乘亦不異但山林之人不知有
 朝市耳今君勿以耕蠶為可貴空笑我易農之士也
 易農猶詩言代食宿昔之志願復超然能傾壺能命
 管意所喜樂何一不與君合君無歎獨遊無人與共
 也若要其終吾方與君同止耳用意頓挫宛轉遣語
 蒼勁如傾壺二句何等
 矯健真關少陵之先

贈徐徵君

促生悲永路早交傷晚別自我隔容徽於焉徂歲月
 情非山河阻意似江湖悅東臯有儒素杳與榮名絕
 曾是違賞心芻用箴余缺耿焉追平生塵書廢不閱
 信此伊能已懷抱豈暫輟何以表相思貞松擅嚴節
起二句言情至到曾是
 四句亦復真切沉摯

答劉孝綽

孝綽繪之子年十四父黨沈約任昉范雲等聞其名命駕造焉昉尤相賞愛梁天監初孝綽起家著作佐郎為歸沐詩贈任昉昉報以此

閱水既成瀾藏舟遂移壑彼美洛陽子投我懷秋作
久敬類誠言吹噓似嘲謔兼稱夏雲盡復陳秋樹索
詎慰耄嗟人徒深老大託一作徒然直史兼褒貶轄

司專疾惡九折多美疹匪報庶良藥子其崇鋒穎春

耕勵秋穫通家愛護之情忠厚溢於言表起二句是

惜劉繪但作此語以後不更綴一辭蓋得古意彼美八句吐酬答之懷語頗詳盡內久敬二句謙稱愧藉情切語雅來詩故應推任中或兼之臧否直史四句切加規諷是通家長者相愛至懷言褒貶疾惡未免招尤少年涉世不深未諳此戒折肱知良醫故疾疹乃玉成之美今賦詩相報匪報也庶以當良藥耳若口惜切措語亦復蒼勁此等詩

風雅且詞氣婉轉貞可謂之溫柔敦厚

答到建安餉杖

故人有所贈稱以冒霜筠定是湘妃淚潛灑遂鄰彬
扶危復防咽事歸薄暮人勞君尚齒意矜此杖鄉辰
復資後坐一作彥候余方欠伸獻君千里笑舒我百

憂嘖坐適雖有器臥遊苦無津何由乘此竹直見平

生親情事雅切語語有典而但覺其質朴如此俚近

題能寫令高古洵老手也○用典故須極切切則生動扶危以下儼見老人偃蹇之態神情極活坐適四句轉出新意情隨物生妙固無匹○鄰彬鄰與隣通此二句亦生雅○此詩風味開少陵之先賞愛不已

寄到漑

時漑為建安太守助寄詩求二彩段

鐵錢兩當一百易代名實為惠當及時無俟涼秋日

此意顧曠語亦直
牧強索之旨甚佳

別蕭諮議

離燭有窮輝別念無終緒岐言未及申離目已先舉

揆景巫衡阿臨風長楸浦浮雲難嗣音徘徊悵誰與

儻有關外驛聊訪狎鷗渚

情緒直逼漢
魏語亦蒼渾

厲吏人講學

暮燭迫西榆將落誠南畝日余本疎惰頽暮積榆柳

踐境渴師臣臨政欽益友肝食願橫經終朝思擁帚

雖欣辨蘭艾何用闢蒿莠

孜孜之懷
令人仰政

出郡傳舍哭范僕射三首

平生禮數絕式瞻在國楨一朝萬化盡猶我故人情

待時屬興運王佐俟民英結懽三十載生死一交情

攜手遁衰孽接景事休明運阻衡言革時泰玉階平

濬冲得茂彥夫子值狂生伊人有涇渭非余揚濁清

將乖不忍別欲以遣離情不忍一辰意千齡萬恨生

發端便作一折言平生于他人已復不關禮數而於
君不能亦爾也一朝二句意稍晦總是足上意言君
之死猶然是我故人之情故無容不悲○結歡二句
率直哀傷亦開少陵之先○濬冲二句筆意橫恣真
若天下之大相知只有兩人古有是事今復有是事
又若千秋之遠交情只此二事者夫天下大矣何獨
捨置一世而獨取君蓋人自有涇渭之殊非余好為
濁清之別也此四語命意甚曲子子之旨正應起句

平生禮數絕。結四句又作曲想言往日豔當將垂情猶不忍必思所以遣之一辰之不忍而今將終身忍乎萬恨與千齡俱永生於此日矣其用意委折如此吾謂開少陵之先當不誣也

其二

已矣平生事詠歌盈篋笥兼復相嘲謔常與虛舟值何時見范侯還敘平生意虛舟值言嘲謔皆無心也數語亦盡致

其三

與子別幾辰經塗不盈旬弗覩朱顏改徒想平生人寧知安歌日非君撤瑟晨已矣余何歎輟春哀國均三首哀情並到朋友之痛無所可加寧知安歌日非君撤瑟晨命想極深使能前知必當如諸大羅漢不忍見世尊滅度先期歸寂

王僧孺

東海邳人七歲能讀十萬言家貧嘗傭書以養母寫畢即誦誦仕齊為太學博士累遷尚書左部郎出為南康王長史蘭陵太守○僧孺好書聚至萬餘卷其文麗逸多用新事○王詩非但多用新事乃能多作新語耳作致至此始可謂充盡梁陳體之分量直接晚唐與填詞相近然晚唐人固不堪與僧孺為奴亦以其不能充晚唐之分量也僧孺詩如倡姬獨坐顧影自憐掠鬢弄裙動即成態自非良家舉止

朱鷺

因風弄玉水映日上金堤猶持畏羅繖未得異鳧鷖
聞君愛白雉兼因重碧雞未能聲似鳳聊變色如珪
願識昆明路乘流飲復棲寫象分明

鼓瑟曲有所思

夜風吹熠燿朝光照昔邪
 幾銷薜蘿葉空落蒲桃花
 不堪長織素誰能獨浣紗
 光陰復何極望促反成賒
 知君是蕩子奈妾亦倡家
妖雋無聊奈妾亦倡家語
 妙可知難以幽閒貞靜自
 持

白馬篇

千里生冀北玉韉黃金勒
 散蹄去無已搖頭意相得
 豪氣發西山雄風擅東國
 飛鞚出秦隴長驅繞岷嶺
 承謨若有神稟算良不惑
 滯汨河水黃參差嶂雲黑
 安能對兒女垂帷弄毫墨
 兼弱不稱雄後得方為特
 此心亦何已君恩良未塞
 不許跨天山何由報皇德

命句都
饒作意

登高臺

試出金華殿聊登銅雀臺
 九路平如掌一作千門洞
 已開軒車映日過簫管
 逐風來若非邯鄲美便是洛陽才
高亮

侍宴二首

麗景屬春餘清陰澄夏首
 交枝隱脩逕迴流影遙阜
 徙帷轢輕筠移鑿拂高柳
 去矣勞茂績勉哉報嘉誘
 小臣良不才涓塵愧所守
 何用勝雕斲譬木良如朽

交枝二句景秀結
押朽字爆娜多姿

其二

迴輿避暑宮下輦迎風館散漫輕煙轉霏微商雲散
蔓草亘巖垂高枝起天半回風稍驚水落光漸斜岸
妙舞駐行雲清歌入層漢睟顏暢有懌德音良已祭

每屬語徐徐搖曳多作曼聲

落日登高

憑高且一望目極不能捨東北指青門西南見白社
軫軫河梁上紛紛渭橋下爭利亦爭名驅車復驅馬
寧訪蓬蒿人誰憐寂寞者

命意高屬詞淺以一氣流逸故可觀

中川長望

長川杳難卽四望四無極安流寧可值憤風方未息
危帆渡中懸孤光巖下晃岸際樹難辨雲中鳥易識
莫恨東復西誰知迂且直故鄉相思者當春愛顏色
獨寫千行淚誰同萬里憶

清越章中之意如遊絲十丈微緒相縈但恨有弱句

四望四無極莫恨東復西之類以率易故不古至若孤光巖下晃及故鄉相思者四句又極雋不異魏晉

贈顧倉曹

洛陽十二門樓闕似西崑曖曖呆愚下相望隔畫垣
畫垣向阿閣棲鳳復棲鴛五曹均趨奏六尚等便煩
朝爐何馥馥夜錦有餘溫日中驅上駟驤首遍京宛
晨趨魏公子夕宿韓王孫風昔今何在生平棄不論

譬如菴菴草心謝葉空存誰復三乘曉獨念九飛魂

前半鋪敘開麗後段述感酸漸命意是古風之遺夙昔二句高渾末四句新雋玉臺體至是乃為極工三乘曉摘字新雅玉臺體可傳者惟是新雅可愛耳

秋日愁居答孔主簿

首秋雲物善晝暑旦猶清日華隨水汎樹影逐風輕

依簾野馬合當戶昔耶生物我一無際人鳥不相驚

儻過北山北聊訪法高卿法真字高卿○日華二句寫光寫影光動影搖最佳

致依簾二句之別物我二句之孤別在物僻孤在語削此六朝直接晚唐處存之以見一格

至牛渚憶魏少英

楓林暖似畫沙岸淨如掃空籠望懸石回斜見危鳥

綠草閑遊蜂青葭集輕鷁徘徊洞初月浸淫潰春潦

非願歲物華徒用風光好中六句寫景虛字字字靈活空籠回斜字已活尤妙

在懸字危字五句閑字佳六句輕字佳七句徘徊字月來何徐洞字月照何徹浸淫字水汎無邊潰字水至莫禦而潰字尤雅且尚不墜唐律句眼頗饒古致

忽不任愁聊示固遠

去秋客舊吳今春投故越淚逐東歸水心挂西斜月

未應歲貶顏直以憂殘髮題云忽不任愁大佳詩偏是故愁也惟故愁故云忽

不任耳

為何庫部舊姬擬靡蕪之句

出戶望蘭薰寒簾正逢君斂容裁一訪新知詎可聞

新人含笑近故人含淚隱妾意在寒松君心逐朝權
寫怨至此使何可堪

何生姬人有怨

寒樹棲羈雌月映風復吹逐臣與棄妾零落心可知
寶琴徒七弦蘭燈空百枝顰容不足效啼妝拭復垂
同衾成楚越異國非化離起二句景中有情不言下二句而此意可見寶琴四句並有態結句言情更深同衾乖心怨甚化別

為人傷近而不見

羸女鳳凰樓漢姬栢梁殿詎勝仙將死音容猶可見
我有一心人同鄉不異縣異縣不成隔同鄉更脉脉

脉脉如牛女何由得一語後六句能狀難狀之情安朝夕况味怨婦更此境者聞之涕出無從矣詎勝仙將死句拙甚然固生

月夜詠陳南康新有所納

二八人如花三五月如鏡開簾一種色當戶兩相映
重價出秦韓高名人燕鄭十城屢請易千金幾爭聘
君意自能專妾心本無競結句佳擺脫妒意此意更使人妒也通首押韻佳倩

與司馬治書同聞鄰婦夜織

洞房風已激長廊月復清藹藹夜庭廣飄飄曉帳輕
襪聞百蟲思偏傷一鳥聲鳥聲長不息妾心復何極
猶恐君無衣夜夜當牕織上六句景中已是聞車軋機聲矣此下但云當此時

聞有當軒織者便恐直致又
作一轉寫織婦之情更佳

為人述夢

工知想成夢未信夢如此皎皎無片非的一皆是
以親芙蓉褥方開合歡被雅步極嬌妍含辭恣委靡
如言非倏忽不見成俄爾及寤盡空無方知悉虛詭
寫虛幻能盡情若此中間如以字方字極字恣字俱
是夢境故有趣然太尖太近直接晚唐詩誠尖能尖
至極處中無勉強處無平率處便自成一種亦可
玩郊島不能也古人用意何嘗不尖但不近耳

春日寄鄉友

旅心已多恨春至尚離羣翠枝結斜影綠水散圓文
戲魚兩相顧遊鳥半藏雲何時不悶默是日最思君

全從春日二字命
想景中皆是情

夜愁示諸賓

簷露滴為珠池水合成璧萬行朝淚瀉千里夜愁積
孤帳閉不開寒膏盡復益誰知心眼亂看朱忽成碧
積字深曲對瀉字更趣後四句從此一字演出盡
復益佳寫愁令無窮看朱成碧從何處想得大奇

送殷何兩記室

掩袖出南浦驅車送上征飄飄曉雲駛濼濼旦潮平
不肖余何惜無貴爾勿輕倘有還書便一言訪死生
真至語又哀
傷如此之極

秋閨怨

斜光隱西壁暮雀上南枝風來秋扇屏月出夜燈吹
深心起百際遙淚非一垂徒勞妾辛苦終言君不知
挾思必入微前四句景中荒荒使人欲懸
梁飲藥矣此郊島所盡心焉者然不能逮

在王晉安酒席數韻

窈窕宋華容但歌有清曲轉盼非無以斜睂幸相矚

詎減許飛瓊多玉臺作絕勝劉碧玉何因送款款半飲杯

中醪三四生動此君滿衷是情

為人寵姬有怨

可憐獨立樹枝輕根易搖已為露所浥復為風所飄
錦衾襲不開端坐夜及朝是妾愁成瘦非君重細腰

每能翻新出奇此結與看朱成碧句
句固應千秋不磨然去詩餘遠近

為姬人自傷

白知心裏恨還向影中羞迴持昔慊慊變作今悠悠
還君與妾扇一作歸妾奉君裘斷絃猶可續心去最

難留極真極悲矣心去句近後人云心去意難留則不成語此最字猶能稍異填詞

見貴者初迎盛姬聊為之詠

久想專房麗未見傾城者千金訪繁華一朝遇容冶
家本薊門外來戲叢臺下長卿幸未匹文君復新寡

緣竟如此佳故有致翻說至題前一層

春思絕句

雪罷枝即青冰開水便綠復聞黃鳥聲全作相思曲

道春如秋

為徐僕射效作

日晚應歸去上客強盤桓稍知玉釵重漸見羅襦寒

見此妓弱不勝衣事事珍惜

張率

字士簡吳郡人年十二能屬文稍進作賦頌至年十六向二千許首起家齊著作佐郎遷

尚書殿中郎太子洗馬武帝霸府建引為相國主簿常為待詔賦武帝手敕曰相如工而不敏枚舉連而不工卿兼之矣遂遷秘書丞後遷黃門侍郎出為新安太守卒○士簡詩天分獨高故敏速易成而風姿掩映不作尖雋略有古風如洞簫始奏遇風成聲比絲則此為嘹亮校肉則不足悠揚

短歌行

君子有酒小人鼓缶乃布長筵式宴親友盛壯不留容華易朽如彼槁葉有似過牖往日莫淹來期無久秋風悴林寒蟬鳴柳悲自別深懼由會厚豈云不樂與子同壽我酒既盈我有伊臯短歌是唱孰知身後

其意頗古其調亦高恨有如過牖四字無理乃為通篇之累凡詩中累句生澀其一然顧不傷平弱次之全首果佳亦從姑怒無理則不可擬就其意改曰如葉隕霜如駒過牖亦不能佳

遠期

遠期終不歸節物坐將一作變白露愴玉臺作濕單衣秋

風息團扇誰能久別離他鄉且異縣浮雲蔽重山相

望何時見寄言遠期者空閨淚如霰

有古意

對酒

對酒誠可樂此酒復芳醇如華良可貴似乳更非珍
何當畱上客為寄掌中人金樽清復滿玉椀亟來親
誰能共遲暮對酒惜芳辰君歌尚未罷却坐避梁塵

結句使事新警得此法一事百使愈佳

相逢行

相逢夕陰街獨趨尚冠里高門既如一甲第復相似
憑軾日欲昏何處訪公子公子之所在所在良易知
青樓出上路漸臺臨曲池堂上撫流徽雷樽朝夕施

橘柚分華實朱光燎金枝兄弟兩三人冠珮紛陸離

朝從禁中

一作門

出車騎並驅馳金鞍馬腦勒聚觀路

傍兒入門一顧望鳧鵠有雄雌雄雌各數千相鳴戲

羽儀並在東西立羣次何離離大婦刺方領中婦抱

嬰兒小婦尚嬌稚端坐吹參差丈夫無遽起神鳳且

來儀

梁人微相逢行者甚多皆直襲無趣但改一二字便拙如大子中子改作大息中息成何等語

惟此篇差有作意加憑軾日欲昏句相逢時有一景便異橘柚二句寫成隱隱闐闐華縟景象象中有情事兄弟數句不分疏稍異路傍兒插入此處亦見不同並在二句做羅列成行之意亦佳此可得擬古樂府法常謂擬古樂府須勝於古乃佳古何可勝惟
有別出機袖使讀者耳目一新即勝之也此縱不能勝亦不致飲下流之餘為古所縛

白紵歌七章

妙聲屢唱輕體飛流津染面散芳菲俱動齊息不相

違令彼嘉客憺忘歸時久翫夜明星稀白紵諸篇音節道勁質中

見老○俱動句似鮑其源出魏文

其二

秋風鳴條露垂葉空閨光盡坐愁妾獨向長夜一作獨問

長安淚承睫山高水深路難涉望君光景何時接意象蒼然

其三

遙夜方遠時既寒秋風蕭瑟白露團佳期不待歲欲
闌念此遲暮獨無歡鳴弦流管增長歎

其四

夜寒湛湛夜未央華燈空爛月懸光從風衣起發芬

香為君起舞幸不忘縹緲有神

其五

列坐華筵紛羽爵清曲未終月將落歌舞及時酒常

酌無令朝露坐銷鑠以下語並挺勁

其六

愁來一作多夜遲猶歎息撫枕思君終反側金翠釵環

稍不飾霧縠流黃不能織但坐空閨思何極欲以短

書寄飛翼

其七

遙夜忘寐起長歎但望雲中雙飛翰明月入牖風吹
幔終夜悠悠坐申旦誰能知我心中亂終然有懷歲

方晏

柳惲

字文暢河東解人也齊竟陵王引為法曹參軍累遷太子洗馬試守鄱陽相還除驃騎從事中郎武帝至京邑惲候謁石頭以為冠軍將軍征東府司馬天監初除長史累遷左民尚書廣州刺史徵為秘書監復為吳興太守為政清靜民吏懷之○柳吳興詩音調高亮取裁於古而調適自然全類唐音無六朝纖靡之習頗開太白之先襍入太白五言中幾不可辨○柳吳興詩如月華既圓雲散相映光氣滿足但是庭館閒階未有江山勝覽

江南曲

汀洲採白蘋日暖江南春洞庭有歸客蕭湘逢故人

故人何不返春花復應

一作將

晚不道新知樂祇言行

路遠

其音雅亮

長門怨

玉壺夜悄悄應門重且深秋風動桂樹流月搖輕陰

綺簷清露溼網戶思蟲吟歎息下蘭閣含愁奏雅琴

何由鳴曉佩復得抱宵衾無復金屋念豈照長門心

意淺音節不滯

起夜來

城南斷車騎閣道覆青埃露華光翠網月影入蘭臺

洞房且莫掩應門或復開
颯颯秋桂響非君起夜來
獨不見

別島望雲臺天淵臨水殿
芳草生未積春花落如霰
出從張公子還過趙飛燕
奉帝長信宮誰知獨不見

未句押題名
並自然瀏亮

贈吳均三首

寒雲晦滄洲奔湖溢南浦
相思白露亭永望秋風渚
心知別路長誰謂若燕楚
關侯日遼絕如何附行旅
願作野飛鳥飄然自輕舉

語並淺而
情已達

其二

遠遊濟伊洛秣馬度清漳
邯鄲饒一作美女豔色含
春芳鼓瑟未成曲踏屣一作復翱翔
我本遊客子情愛在淮陽
新知誰不樂念舊苦人腸

其三

夕宿飛狐關晨登磧礫坂
形爲戎馬倦思逐征旗遠
邊城秋霰來寒鄉春風晚
始信隴雪輕漸覺寒雲卷
徭役命所當念子加餐飯

擣衣詩五首

擣以貴公子且有令名少工篇什
爲詩云亭皋木葉下隴首秋雲飛

王融見而嗟賞○五詩
章法條遒音節容與

孤衾引思緒獨枕愴憂端
深庭秋草綠高門白露寒

思君起清夜促柱奏幽蘭不怨飛蓬苦徒傷蕙草殘
居然是以唐響希古調故甚類大白

其二

行役滯風波遊人淹不歸亭臯木葉下隴首秋雲飛
寒園夕鳥集思牖草蟲悲嗟矣當春服安見禦冬衣
亭臯二句果是佳句盛唐之傑構也

其三

鶴鳴勞永歎採菘傷時暮念君方遠遊望藝文妾理
紈素秋風吹綠潭明月懸高樹佳人飾淨容招攜從
所務秋風二句豈不與太白類

其四

步櫺杳不極離堂肅已屆軒高夕杵散氣爽夜碓鳴
瑤華隨步響幽蘭逐袂生踟躕理金翠容與納宵清

其五

泛豔迴煙絲淵旋龜鶴文淒淒合歡袖冉冉蘭麝芬
不怨杼軸苦所悲千里分垂泣送行李傾首遲歸雲
結語可以總收五章

從武帝登景陽樓

武帝與宴必召暉賦詩嘗和武帝登景陽樓篇深見賞美

當時咸共稱傳

太液滄波起長楊高樹秋翠華承漢遠雕輦逐風游

雖是闕文亦可成一絕句

贈吳均

山桃落晚紅野蕨開初紫雲日自清明蘋芷齊蘿藤

離念已鬱陶物華復如此

短章輕俊如此佳極非闕文也

庾肩吾

字子慎新野人初為晉安王常侍王為太子兼通事舍人除安西湘東二王錄事參

軍累遷中庶子初簡文帝在藩雅好文士肩吾亦與其選簡文即位肩吾為度支尚書侯景矯詔遣肩吾喻當陽公大心尋舉州降肩吾因逃赴江陵未幾歷江州刺史領義陽太守卒○庾子慎詩當其興會符合音節頓諸唐人構思百出差能津逮若夫本調備逸亦有餘妍校之王蘭陵差為自然矣○庾義陽詩如車于喉轉不乏幽咽之音而調叶聲諧自然流暢賦得有所思

佳期竟不歸春日坐芳菲拂匣看離鏡

一作開箱見

別衣井梧生未合宮槐卷復稀不及銜泥燕從來相

逐飛

開箱見別衣句佳

賦得橫吹曲長安道

桂宮連複道黃山開廣路遠聽平陵鐘遙識新豐樹

合殿生光彩離宮起煙霧日落歌吹還塵飛車馬度

頗能嘹亮

侍宴餞湘州刺史張續

洞庭資善政層城送遠離九歌揚妙曲八桂動芳枝

雨足飛春殿雲峯入夏池郢路方遼遠湘山轉蔽虧

古詩選

卷之二十五

示

何當好風日極望長沙垂

九日侍宴樂遊苑應令

轍跡光周頌巡遊盛夏功鉤陳萬騎轉闔闔九關通
秋暉逐行漏朔氣繞相風獻壽重陽節廻鑿上苑中
疏山開輦道間樹出離宮玉醴吹巖一作承苑菊銀牀落
井桐御梨寒更紫仙桃秋轉紅飲羽山西射浮雲冀
北驄塵飛金埒滿葉破柳條空騰猿疑矯箭驚雁避
虛弓彫材濫杞梓花綬接鵷鴻愧乏天庭藻徒參文
雅雄其聲漸類初唐其氣猶似晉宋典稱足貴運以清旨

從皇太子出立圃應令

春光起麗譙屣步陟山椒閣影臨飛蓋鸞鳴入洞簫
水還登故潛樹長蔭前橋綠荷生綺葉丹藤上細苗
顧循懸振藻何用擬瓊瑤起四句盛唐佳作也樹長句亦生動

奉和泛舟漢水往萬山應教

桂棹染棠船飄揚橫大川映巖沈水底激浪起雲邊
迴岸高花發春塘細柳懸陪歌承睿賞接醴侍恩筵
誰云李與郭獨得似神仙全是盛唐巖反在水底浪反在雲端有作意高字細

佳字

山池應令

簡文有山池詩

閨苑秋光暮金塘牧

疑作牧

潦清荷低芝蓋出浪涌燕

古詩選 梁四

舟輕逆湍流棹唱帶谷聚笳聲野竹交臨浦山桐迴

出城水逐雲峯閣寒隨殿影生 低字出字涌字輕字交字迴字俱唐人句

眼所祖逆湍二句更佳逆湍而棹唱與水俱下故曰流帶谷則笳聲得山而過故聚初唐五七律佳處全在此等字法用意新警非中晚所及○結不可住

遊甌山

平子去已久餘風今復追未必遊春草王孫自不歸
路高村反出林長鳥更稀寒雲間石起秋葉下山飛

西河方閱訓詁得解朝衣 清迴路高四句有作意

蔬圃堂 梁武帝有天安寺蔬圃堂詩

北宮 一作多暇豫時駕總鑿鑣路靜繁葭撤輪移羽

蓋飄臨空坐飛觀回首望浮橋風長曙鐘近地迴洛
城遙疎林不礙日澗浦暫通潮徒然等賓從並作愧
羣僚

尋周處士弘讓

試逐赤松遊披林對一丘梨紅大谷晚桂白小山秋

石鏡菱花發桐門琴曲愁泉飛疑度雨雲積似重樓

王孫若不去山中定可畱 寫景之作並欲俊爽此雲積似重樓語佳和太子重

雲殿受戒有連閣翻如畫圖雲更似真二語亦新秀

賽漢高廟

昔在唐山曲今承紫貝壇寧知臨楚岸非復望長安

野曠秋先動林高葉早殘塵飛遠騎沒日徒半峯寒
徒然仰成誦終用試才難

輒近沈宋

亂後行經吳郵亭

郵亭一回望風塵千里昏青袍異春草白馬卽吳門
獯戎鯁伊洛襍種亂輟輟輦道同關塞王城似太原
休明鼎尚重秉禮國猶存殷牖爻雖蹟堯城吏轉尊
泣血悲東走橫戈念北奔方憑七廟略誓雪五陵冤
人事今如此天道共誰論

御亭吳大帝所建在晉陵今作郵誤也○情事悲切

殊能淋漓起四句更佳

過建章故臺

魯國觀遺殿韓城想舊臺仲宣原隰滿子建悲風來

夏蓮猶反植秋牕尚左

一作不

開圖雲仍溜

一作洩

雨畫

水卽生苔及君歡四望知余念七哀

此亦亂後作言哀未深然意蕭

琴左開佳於不開畫水句雋巧

和竹齋

百拱橫筇節千櫨跨篔簹迴龍仍作柱置笛且成藥
向嶺分花徑隨塔轉藥欄蜂歸憐蜜熟燕入重巢乾
欲仰天庭揆終知學步艱

向嶺四句秀

奉和春夜應令

春牖對芳洲珠簾新上鉤燒香知夜漏刻燭驗更籌

古詩選 梁四

天禽一作雞下北閣織女入西樓月皎疑非夜林疎似

更秋水光懸蕩壁山翠下添流詎假西園讌無勞飛

蓋遊月皎二句氣象蕭森水光二句景物駘蕩琢句如此豈可少之

奉和太子納涼梧下應令和簡文

北園涼氣早步輦暫逍遙避日交長扇迎風列短簫

山帶彈琴曲桐橫樓鳳條懸門開溜水錦石鎮浮橋

黑米生菰葉一作青花出稻苗無因學仙藻雲氣徒

飄飄聲律竟諧語亦倩雅○送別於建興苑相逢有去影背斜日香衣臨上風句○侍宴有秋樹翻

黃葉寒池墮黑蓮句並佳

侍宴餞湘東王應令

陳王從遊士高宴入承華並載同連璧雕文類簡沙

落猿時動樹墜雪暫搖花念此離筵促方愁別路賒

詠美人看畫應令

欲知畫能巧喚取真來映並出似分身相看如照鏡

安釵等疎密著領俱周正不解平城圍誰與丹青競

通體雋結意尖

和晉安王薄晚逐涼北樓回望應教

向夕紛喧屏追涼飛觀中樹影臨城日牕含度水風

遙天如接岸遠帆似凌空陪文慙案玉徒等侍蘭宮

影字虛用佳五六正極寫此樓曠望

古詩選 卷之二十五 三

贈周處士

九丹開石室三徑沒荒林仙人翻可見隱士更難尋
籬下黃花菊丘中白雪琴方欣松葉酒自和遊山吟

奉使江州舟中七夕

九江逢七夕初弦值早秋天河來暎水織女欲攀舟
漢使俱為客星槎共逐流莫言相送浦不及穿針樓

看放市

旗亭出御道游目暫迴車既非隨舞鶴聯思索枯魚

懸龜識季主勸酒見相如日中人已合黃昏故未疎

典切亦能用意
懸龜勸酒字新

歲盡應令

歲序已云殫春心不自安聊開栢葉酒試奠五辛盤

金薄圖神燕朱泥却一作鬼丸梅花應可折倩為雪

中看典俊○栢葉五辛對法開唐人○金薄字可為
典故緣起暮遊山水應令一首有細藤初上援

援藤架也亦
可作典故

詠簷燕

雙燕集蘭閣雙飛高復低向戶疑新箔登巢識故泥
依欄本相賀近幕願同棲

道館

仙人白鹿上隱士潛溪邊試取西山藥來觀東海田

典雅其
意超

賦得轉歌扇

團紗映似月蟬翼望如空迴持掩曲態轉作送聲風

儁送聲
風語奇

詠舞曲應令

歌聲臨畫閣舞袖出芳林石城定若遠前溪應幾深

定若應幾字法
初唐所為鑽仰

詠長信宮中草

委翠似知節含芳如有情全由履迹少併欲上階生

似唐人併
欲字佳

被執作詩一首

宋子仙破會稽購得肩吾謂之
曰昔聞汝能詩今可作若能當

髮與年俱暮愁將罪共深聊持轉風燭暫映廣陵琴

以死自誓
斷斷如也

三日侍宴詠曲水中燭影

重燄垂花比芳樹風吹水動俱難住春枝拂岸影上

來還杯繞客光中度

題甚曲差能寫
之末句尤佳

采菽堂古詩選 卷之二十五終

采菽堂古詩選卷之二十六目次

梁五

吳均

秦王卷衣

有所思

楚妃曲

陽春歌

綠竹

登鍾山燕集望西靜壇

與劉暉相贈答二首

採蓮曲

雍臺

白浮鳩

淶水曲

行路難二曲

贈任黃門二首

答蕭新浦

酬周叅軍

贈杜容成

贈搖郎

贈王桂陽別

訓別

贈別新林

發湘州贈親故別

同柳吳興烏亭集送柳舍人

送柳吳興竹亭集

春怨

贈周散騎興嗣

贈周興嗣

江上酬鮑幾

酬聞人侍郎別

別王謙

奉使廬陵

古意五首

雪

春詠

主人池前鶴

雜句

山中雜詩

周興嗣

答吳均

何遜

銅雀妓

擬輕薄篇

望解前水竹答崔錄事

暮秋答朱記室

酬范記室雲

日夕望江山贈魚司馬

道中贈桓司馬季珪

夕望江橋示蕭諮議楊建康江主簿

寄江州褚諮議 入西塞示南府同僚

下直出溪邊望答虞丹徒敬

贈諸遊舊 秋夕仰贈從兄寘南

贈江長史別 送韋司馬別

南還道中送贈劉諮議別

與崔錄事別兼敘攜手

別沈助教 與蘇九德別

贈韋記室黯別 初發新林

渡連圻 下方山

入東經諸暨縣下浙江作

還渡五洲 宿南洲浦

學古贈丘永嘉征還

和蕭諮議岑離閨怨

嘲劉郎 詠照鏡

學古 臨行公車

夜夢故人

從主移西州寓直齋內霖雨不晴懷郡中遊聚

劉博士江丞朱從事同顧不值作詩云爾

春暮喜晴酬袁戶曹苦雨

苦熱

七夕

詠早梅

行經孫氏陵

塘邊見古塚

登禪岡寺望和虞記室

贈王左丞

敬酬王明府

野夕答孫郎擢

日夕出富陽浦口和朗公

臨行與故遊夜別

與胡興安夜別

車中見新林分別甚盛

曉發

慈姥磯

見征人分別

同虞記室登樓望遠歸

與虞記室諸人詠扇

望新月示同羈

行經范僕射故宅

送褚都曹聯句

送司馬入五城聯句

邊城思

爲人妾思

爲人妾怨

閨怨二首

苑中

苑中見美人

相送

臨別聯句

照水聯句

相送聯句

蕭子範

東亭極望

望秋月

蕭子顯

春閨思

春別二首

蕭子雲

東郊望春詠王建安雋晚遊

落日郡西齋望海山

寒夜直坊憶袁三公

蕭鈞

晚景遊泛懷友

采菽堂古詩選

卷之二十六

虎林陳祚明亂情父評選

梁五

吳均

字叔庠吳興故章人也天監初柳惲為吳興
召補主簿日引與賦詩均文體清拔有古氣
好事者效之謂為吳均體建安王引為記室尋
為國侍郎還除奉朝請奉詔撰通史未就而卒
○均詩氣非不清而一往輕率都無
深致想其才氣俊邁亦太白之流也

秦王卷衣

咸陽春草芳秦帝卷衣裳玉檢茱萸匣金泥蘇合香
初芳薰復帳餘輝耀玉牀當須晏朝罷持此贈華陽

一作龍陽○此
所謂有古氣者

古詩選

卷之二十六

采蓮曲

錦帶襍花鈿羅衣垂綠川問子今何去出採江南蓮
遼西三千里欲寄無因緣願君早旋返及此荷花鮮
筆稍健

有所思

薄暮有所思終持淚煎骨春風驚我心秋露傷君髮
亦欲淪晚唐然晚唐詎能及

雍臺

雍臺十二樓樓樓鬱相望隴西飛狐口白日盡無光
楚妃曲

春妝約春黛如月復如蛾玉釵照繡領金薄厠紅羅

於此別古近

白浮鳩

瑯琊白浮鳩紫翳飄陌頭食飲東莞野棲宿越王樓

陽春歌

紫苔初泛水連綿浮且沒若欲歌陽春先歌青樓月

淶水曲

香暖金堤滿湛淡春塘溢已送行臺花復倒高樓日
送花言其流倒日言其靜校唐絕大高

綠竹

嬋娟鄴綺殿繞弱拂春漪何當逢採拾為君笙與篴

上二句佳

行路難二首

本五首辭冗猥雜選可誦者二篇

君不見西陵田從橫十字成陌阡君不見東郊道荒涼蕪沒起寒煙盡是昔年帝王處歌姬舞女達天曙今日翩妍少年子不知華盛落前去吐心吐氣許他人今旦迴惑生猶豫山中桂樹自有枝心中方寸自相知何言歲月忽若馳君之情意與我離還君玳瑁金雀釵不忍見此使心危

山中桂樹以下聲情並古○押危字亦未安

其二

君不見長安客舍門倡家少女名桃根貧窮夜紡無燈燭何言一朝奉至尊至尊離宮百餘處千門萬戶不知曙唯聞啞啞城上烏玉欄金井牽轆轤丹梁翠柱飛流蘇香薪桂火炊雕胡

一作彫菰

當年翻覆無常定

薄命為女何必羸

流麗何必羸嫌羸

登鍾山燕集望西靜壇

客思何以緩春郊滿初律高車陸離至駿騎差池出寶椀泛蓮花珍杯食竹實才勝商山四文高竹林七復望子喬壇金繩蘊綠帙風雲生屋宇芝映被仙室方隨鳳凰去悠然駕白日

才勝二句新

與柳惲相贈答二首

黃鸝飛上苑綠芷出汀洲日映昆明水春生鳩鵲樓
飄颻白花舞瀾漫紫萍流書織迴文錦無因寄隴頭
思君甚瓊樹不見方離憂稍得古意

其二

白日隱城樓勁風掃寒木離析隔東西執手異涼燠
相思咽不言洞房清且肅歲去甚流煙年來如轉軸
別鶴千里飛孤雌夜未宿歲去二句佳

贈任黃門二首

相如體英彥左右生容輝已紆漢帝組復解梁王衣

經過雲母扇出入千金一作金門扉連洲茂芳杜長山鬱

翠微欲言終未敢默默獨依依情在不言自衛之意也具

其二

紛吾少馳騁自來乏名德白玉鏤衢鞍黃金馮璫勒
射鵰靈丘下驅馬雁門北殷勤盡日華雷連窮景黑
歲暮竟無成憂來坐默默都不言攀援意寓言外

答蕭新浦

僕本二陵徒英豪多久要角觝良家兒期門惡年少
身一作腰紆丈二組手擎尺一詔問子行何去高帆艤
江干今夜杯酒別明朝江水邊莓莓看細雨漠漠視

濃煙颯灑八銅剪低昂五會船欲知故人者江南共
採蓮悒然心不樂跨馬出城壕觀濤看白鷺望草見
青袍青袍行中把蔽草覆平野公子不垂堂紛紛故
交者肘懸辟邪印屋耀鴛鴦瓦翩翩流水車蕭蕭曳
練馬是時君別我青莎沒馬蹄連連文蠶繭鷺鷥伺
朝雞今日予懷友積恨一作雪滿東西轉折麗落青蓮有之○酬蕭新

酬周參軍

日暮憂人起倚戶悵無懽水傳洞庭遠風送雁門寒
江南霜雪重相如衣服單沈雲隱喬集作高樹細雨滅

浦王洗馬之二有一年流淚同萬里相思各句警拔

層巒且當對樽酒朱弦永夜彈悠悠有情

贈杜容成

一燕海上來一燕高堂息一朝相逢遇依然舊相識
問余來何遲山川幾紆直答言海路長風駛飛無力
昔別縫羅衣春風初入帷今來夏欲晚桑扈薄樹飛

輕婉入情

贈搖郎搖一作姚

星漢正參差佳人不在斯宿昔誓乖阻何異遠分離
露染蘼蕪葉日照茺蘭枝風光已飄薄雲采復逶迤
勞夢無人覺默默心自知

古詩選 梁五

贈王桂陽別

樹響浹山來一作溪聲繞岫急旅帆風飄揚行巾露

沾濕深浪閣蒹葭濃雲沒城邑不見別離人獨有相

思泣流逸似唐人五言

謝別

故人杯酒別天清明月亮露下寒葭中風起秋江上

衣染潺湲泣棹犯參差浪七首值千金七寶雕華裝

生離何用哀賴此持相餉爽調押韻有力

贈別新林一作江潭怨

僕本幽并兒抱劍事邊陲風亂青絲絡霧染黃金羈

天子既無賞公卿竟不知去去歸去來還傾鸚鵡杯
氣為故交絕心為新知開但令寸心是何須銅雀臺

極似太白

發湘州贈親故別

君畱朱門裏我至廣江濱城高望猶見風多聽不聞

流蘋方繞繞落葉向一作尚紛紛無由得共賞山川間

白雲三四入情

同柳吳興烏亭集送柳舍人

河陽一悵望南浦送將歸雲山離晻曖花霧共依霏

流連百舌聳上下陽禽飛桂舟無淹世玉軫有離徽

願君嗣蘭杜時采東臯薇

語近而聲亮

送柳吳興竹亭集

平原不可望波瀾千里直夕魚汀下戲暮雨簷中息
白雲時去來青峯復負側躑躅牛羊下晦昧崦嵫色
王孫猶未歸且聽西光匿

押韻並有作意

春怨

四時如湍水飛奔競迴復夜鳥響嚶嚶朝花照煜煜
厭見花成子多看筍為竹萬里斷音書十載異棲宿
積愁落芳鬢長啼壞美目君去往榆關妾畱住函谷
唯對昔邪房如愧蜘蛛屋獨喚響相酬還持影自逐

象牀易氈篔羅衣變單複幾過度風霜猶能保煖獨

極寫久別之情淋漓曲盡

贈周散騎興嗣

子雲好飲酒家在成都縣製賦已百篇彈琴復千轉
敬通不富豪相如本貧賤共作失職人包山一相見

贈周興嗣

與君初相知不言異一宿意欲褰衣裳陰雲亂人目
之子伏高臥伊予空杼軸無因渡淇水見此猗猗竹

江上酬鮑幾

振棹出江潛依依望九疑欲謁蒼梧帝過問沅湘姬
折荷縫作蓋落羽紡成絲吾行別有意不為君道之
將懷長往之情五六新秀結故宕遠

酬聞人侍郎別

悵然心不樂萬里向悠悠凌朝憩枉渚薄暮遵江洲
君住青門上我發霸陵頭相思自有處春風明月樓
結悠然

別王謙

嚴光不逐世流轉任飛蓬欲還天台嶺不狎甘泉宮
離歌玉弦絕別酒金卮空倘遺故人念僕在東山東

與太白神似

奉使廬陵

悵然不自怡端憂坐漠漠風急雁毛斷冰堅馬蹄落
客子饑寒多江上衣裳薄何當報恩罷驅車還北郭
總是率調而情差真

古意五首

並是率然而成稍取清麗

雜鹵寇銅鋌征役去三齊扶山剪疏勒傷海掃沈黎
劍光夜揮電馬汗晝成泥何當見天子畫地取關西

其二

匈奴數欲盡僕在玉門關蓮花穿劍鏑秋月掩刀環

春機思

一作鳴

窈窕夏鳥鳴

一作思

綿蠻中人坐相望狂

夫終未還

其三

賤妾思不堪採桑渭城南帶減連枝繡髮亂鳳皇簪

一作簪

花舞依長薄蛾飛愛綠潭無由報君信流涕向

春蠶

結佳

其四

妾本倡家女出入魏王宮既得承瑀輦亦在更衣中

蓮花銜青雀寶粟鈿金蟲猶言不得意流涕憶遼東

其五

妾家橫塘北發豔小長干花釵玉宛轉珠繩金絡紉

一作九

羃歷懸丹

一作青

鳳透迤搖白團誰能分見此含

恨不能言

雪

雪逐春風來過集巫山野瀾漫雖可愛悠揚詎堪把

問君何所思昔日同心者坐須風雪霽相期洛城下

直瀉清泚

春詠

集作春日

春從何處來拂水復驚梅雲障青鎖闥風吹承露臺

美人隔千里羅幃閉不開無由得共語空對相思杯

一起飄蕩通首有古調

主人池前鶴

本自乘軒者為君階下禽
摧藏多好貌清唳有奇音
稻梁惠既重華池遇亦深
懷恩未忍去非無江海心

稍有意

襍句

泣聽離夕歌悲銜別時酒
自從今日去當復相思否

山中雜詩

一作還山

山際見來煙竹中窺落日
鳥向簷上飛雲從牕裏出

寫山深迥

周興嗣

字思纂項郡人世居姑熟遷員外散騎侍郎給事中直西省左衛率

答吳均

明燈照暗室邊韶對趙壹
但酌中山酒唯甘江浦橘
風動雲入箕雨至月離畢
王丹贈不拜是我相知日

後漢王丹贈陳遺以不拜○邊韶對趙壹甚新有趣

何遜

字仲言東海郟人承天會孫也天監中起家奉朝請遷建安王水曹參軍王愛文學日與

宴遊及遷江州遜猶掌書記復為安西安成二府江州未幾卒○南史本傳云遜舉秀才范雲見其對策大相稱賞因結忘年交好自是一文一詠雲輒嗟賞謂所親曰頃觀文人質則過儒麗則傷俗其能合清濁中今古見之何生矣沈約嘗謂遜曰吾每讀卿詩一日三復猶不能已其為名流所稱如此初與劉孝綽並見重於時

謂之何劉然劉甚忌之○東觀餘論跋何水曹集云遜詩少陵常引皆鴉接翅歸金粟裏搔頭語此集無有集中若團團月隱洲輕燕逐風花遠岸平沙合連山遠霧浮岸花臨水發江燕遠檣飛遊魚上急瀨薄雲巖際宿子美皆采為已句但小異耳故曰能詩何水曹非虛語也○何仲言詩經營匠心惟取神會生乎駢麗之時擺脫填綴之習清機自引天懷獨流狀景必幽吐情能盡故應前服休文後欽子美後人不詳旨趣動以駢麗少六朝柳知六朝詩文本饒清緒縱復取青如白中含宛轉之情況多濯粉滌朱獨表清揚之質惟異有述何代無才若捐意狗辭務華棄實雖曰間有豈是同然而耳食者槩廢諸家膚襲者又詭竊餘論試取休文仲言之集切磋商究之寧不爽然自失乎少陵於仲言之作甚相愛慕集中警句每見規模風格相承脉絡有木淺學者源流弗攷一往吠聲今徒知推服少陵而於少陵所推服者反加詆毀可乎予選古詩雖齊梁以後不敢忽略誠以有唐大家恒多從此取徑雖命體不同而楚風漢謠並成

其美春蘭秋菊各因其時採擷流風成饒逸韻也然求其跌宕若休文高深若彥昇清迥若仲言者亦不多得矣○何仲言詩如層巖飛瀑泄泄下垂如縷不絕而清光映徹毛髮可鑑

銅雀妓

秋風木葉落蕭瑟管絃清望陵歌對酒向帳舞空城

寂寂簷一作簾宇曠飄飄帷幔輕曲終相顧起日暮松

栢聲合作

擬輕薄篇

城東美少年重身輕萬億柘彈隨珠丸白馬黃金飾

一作長安九達上青槐蔭道植轂擊晨已喧肩排暝

不息走狗通西望牽牛亘南直相期百戲傷去來三

市側象牀沓繡被玉盤傳綺食倡女掩歌扇小婦開
簾織相看獨隱笑見人還斂色黃鸝悲故羣山枝詠
新識烏飛過客盡雀聚行龍匿酌羽方厭厭此時懽
未極淹麗之章相
看二句殊肖

望屏前水竹答崔錄事

蕭蕭藜竹映澹澹平湖淨葉倒漣漪文水漾檀欒影
相思不會面相望空延頸遠天去浮雲長墟斜落景
幽疴與歲積賞心隨事屏鄉念一遭迴白髮生俄頃
怨與情俱勝
○押韻自然

暮秋答朱記室

游揚日色淺騷屑風音勁寒潭見底清風色極天淨
寸陰坐銷鑠千里長遼迴桃李爾繁華松栢余本性
故心不存此高文徒可詠桃李二
句古意

酬范記室雲

林密戶稍陰草滋階欲暗風光蕊上輕日色花中亂
相思不獨懽佇立空爲歎清談莫共理繁文徒可玩
高唱子自輕繼音子可憚三四
生動

日夕望江山贈魚司馬

溢城帶溢水溢水縈如帶日夕望高城耿耿青雲外
城中多宴賞絲竹常繁會管聲已流悅弦聲復淒切

歌黛慘如愁舞腰凝欲絕仲秋黃葉下長風正騷屑
早雁出雲歸故燕辭檐別晝悲在異縣夜夢還洛汭
洛汭何悠悠起望西南樓的的帆向浦團團月映一作
隱洲誰能一羽化輕舉逐飛浮其聲調則西洲之遺
切超忽無之而言情亦

道中贈桓司馬季珪

晨纜雖同解晚洲阻共入猶如征鳥飛差池不可及
本願申羈旅何言異翔集君渡北江時詎今南浦泣

情事能宛
宛道出

夕望江橋示蕭諮議楊建康江主簿

夕鳥已西度殘霞亦半消風聲動密竹水影漾長橋
旅人多憂思寒江復寂寥爾情深鞏洛予念返漁樵
何因適歸願分路一揚鏹水影句眼前
景寫得生動

寄江州褚諮議

自與君別離四序紛迴薄分手清江上念別猶如昨
追憶邊城遊奚尋平生樂俱登龍從嶺共坐透迤閣
清吹或忘歸繁文時間作連鏹戲淺草遊憶遵長薄
五載同衣裳一朝異睽索夫君頗畱滯驂駢未沃若
伊家從入關終是填溝壑早秋正悽愴餘暉晚銷鑠
林葉下仍飛水花披未落如何隔千里無由舉三爵

因君奏采蓮爲余吟別鶴

述情
條暢

入西塞示南府同僚

露清曉風冷天曙江晃

一作光

爽薄雲巖際出初月波

中上黯黯連嶂陰騷騷急洙響迴棹急礙浪羣飛爭

戲廣伊余本羈客重睽復心賞望鄉雖一路懷歸成

二想在昔愛名山自知權獨往情遊乃落魄得性隨

怡養年事以蹉跎生平任浩蕩方還讓本路誰知羨

魚網

寫境曠遠言情亦復浩蕩薄雲二句佳杜少陵
襲用稍加變化宿字較出字有作意孤月浪中

翻翻字亦活然
與此自分古近

下直出溪邊望答虞丹徒敬

夫君美章句席文珍梁楚伊余忝攝官含毫亦禁阻

直廬去咫尺心期得宴語休沐乃幽棲別離未幾許

佇立日將暮相思忽無緒溪北映初星橋南望行炬

九重不可越三爵何由舉

谿北二句望
遠之景蒼然

贈諸遊舊

弱操不能植薄伎竟無依淺智終已矣令名安可希

擾擾從役倦屑屑身事微少壯輕年月遲暮惜光輝

一塗今未是萬緒昨如非新知雖已樂舊愛盡睽違

望鄉空引領極目淚沾衣旅客長憔悴春物自芳菲

岸花臨水發江燕遶檣飛無由下征帆獨與暮潮歸

未段悠揚語雖近自能動情

秋夕仰贈從兄寘南

堦蕙漸翻葉池蓮稍罷花高樹北風響空庭秋月華
寸心懷是夜寂寂漏方賒撫弦乏歡娛臨觴獨歎嗟
悽愴戶涼入徘徊欄影斜無為淹戚里見就還田家

起言景蕭森見就還田家意妙贈族人秣陵兄弟有齊兄敢為俗蜀物豈隨身土牛終不進舞狗空重陳語並可存

贈江長史別

二紀歷茲辰投分敦遊處况事兼年德宴交無爾汝
中歲多乖違由來難具敘及君相蒞牧伊余客梁楚

出國乃參差會歸同處所以茲篤惠好何用忘羈旅
重得申平生何年更睽阻籠禽恨踟促逸翮趨容與
餞道出郊坰把袂臨洲渚長懸落江樹秋月照沙渚
遠送子應歸棹開帆欲舉離舟懽未極別至悲無語
安得生羽毛從君入宛許

入情

送韋司馬別

送別臨曲渚征人幕前侶離言雖欲繁離思終無緒
憫憫分手畢蕭蕭行帆舉舉帆越中流望別上高樓
子起南枝怨子結北風愁邈邈山蔽日洶洶浪隱舟
隱舟邈已遠徘徊落日晚歸衢並駕奔別館空筵卷

想子斂眉去知子銜淚返銜淚心依依薄暮行人稀
曖曖入塘港蓬門已掩扉簾中看月影竹裏見螢飛
螢飛飛不息獨愁空轉側北窓倒長簾南鄰夜聞織
棄置勿復陳重陳長歎息

意緒相縮流宕入情
惜別之懷蹉蹉無已

南還道中送贈劉諮議別

一官從府役五稔去京華遽逐春流返歸帆得望家
天末靜波浪日際斂烟霞岸薺生寒葉村梅落早花
遊魚上急水獨鳥赴行楂目想平陵栢心憶青門瓜
曲陌背通垣長墟抵狹斜善鄰談穀稼故老述桑麻
寢興從閒逸視聽絕喧譁夫君日高興爲樂坐騎奢

室墮傾城佩門交接憶車入塞長雲雨出國暫泥沙
握手分岐路臨川何怨嗟

總能條暢
暫有雋句

與崔錄事別兼敘攜手

去夏予回首言乃重行行今春遊派滢訪子猶武城
暫別年愈半同歸月未盈復道中寒食彌留曠不平
道術旣爲務懽悰苦未并及爾沈疴愈值茲秋序明
石磧松江靜沙流繞岸清川平看鳥遠水淺見魚驚
逝將窮履歷方欲恣逢迎何言聚易散鄉棹爾孤征
我本倦遊客心念似懸旌聞離常屑涕是別盡淒清
况此忘懷地相愛猶弟兄脉脉畱南浦悠悠返上京

欲鑷星星鬢因君示友生川平二句景活我本倦遊以下流逸多情是別盡淒

清句法頗為少陵所愛

別沈助教

可憐玉匣劍復此飛鳧鳥未覺愛生憎忽見雙成隻
一朝別笑語萬事成疇昔道適若波瀾人生異金石
願君深自愛共念悲無益一朝二句造感深至結語敦厚之思

與蘇九德別

宿昔夢顏色咫尺思言偃疑作何況杳來期各在天
一面踟躕暫舉酒倏忽不相見春草似青袍秋月如
團扇三五出重雲當知我憶君萋萋若被逕懷抱不

相聞

結六語錯互相承法甚新語更悽惋有古意

贈韋記室黯別

故人儻送別停車一水東去帆若不見試望白雲中
促膝今何在銜杯誰復同水夜看初月江晚泝歸風
無因生羽翰千里暫排空三四飄忽

初發新林

伊昔負薪暇慕義遊梁楚短翮忘連翮追飛散容與
優游沐道教漸漬淹寒暑大德本無酬輕生竊自許
舟歸屬海運風積如鵬舉浮水暗舟艫合岸喧徒侶
凜凜窮秋暮初寒入洲渚鏡吹響清江懸旗出長嶼

危檣迴不進，沓浪高難拒。回首泣親賓，中天望宛許。
帝城猶隱約，家園無處所。去矣方悠悠，舍意將何語。
未段情
極悲

渡連圻

連圻連不極，極望在雲霞。絕壁無走獸，窮岸有盤楂。
糾紛上巖崿，穿豁下巖岬。魚遊若擁劍，猿挂似懸瓜。
陰岸生駿蘚，伏水拂澄沙。客子行行倦，年光處處華。
石蒲生促節，巖樹落高花。暮潮還入浦，夕鳥飛向家。
寓目皆鄉思，何時見狹斜。
境奇語健魚遊句大奇致
對懸瓜瓜字終是湊韻苦
無以易之他好
句甚多不忍割

下方山

寒鳥樹間響，落星川際浮。繁霜白曉岸，苦霧黑晨流。
鱗鱗逆去水，瀾瀾急還舟。望鄉行復立，瞻途近更脩。
誰能百里地，縈繞千端愁。
白黑二字作虛字用有作
意歸途漸近未到之頃情
更脈脈
能寫之

入東經諸暨縣下浙江作

疲身不自量，溫腹無恒擬。未能守封植，何能固廉恥。
一經可人言，三冬徒戲爾。虛信蒼蒼色，未究冥冥理。
得彼既宜然，失之良有以。常言厭四壁，自覺輕千里。
旦夕聊望遠，山川空信美。歸飛天際沒，雲霧江邊起。

安邑乏主人臨邛多客子鄉鄉自風俗處處皆城市
所見無故人舍意終何已

齊梁乃有此白描之詩
一氣清泚都無俗染

還渡五洲

我行朔已晦泝水復泂流戎傷初不辨動默自相求
睠言還九派廻艫出五洲蕭散煙霧晚淒清江漢秋
沙汀暮寂寂蘆岸晚脩脩以此南浦夜重之北門愁
方圓既齟齬貧賤豈怨尤

清真具
見高致

宿南洲浦

幽棲多暇豫從役知辛苦解纜及朝風落帆依暝浦
違鄉已信次江月初三五沈沈夜看流淵淵朝聽鼓

霜洲度旅雁朔颺吹宿莽夜淚生淫淫是夕偏懷土

起句作一轉想便有意
下寫舟行之苦頗悉

學古贈丘永嘉征還

龍馬魚腸劍躩蹠起風塵結客蔥河返喧喧動四鄰
入墟猶憶舊覓巷復疑新窺見應門出遙識下機人
相悲淚欲下離別方自陳

寫情事能
曲盡便佳

和蕭諮議岑離閨怨

曉河沒高棟斜月半空庭窓中度落葉廉外隔飛螢
含悲下翠帳掩泣閉金屏昔期今未返春草寒復青
思君無轉易何異北辰星

薄有
古意

嘲劉郎

房櫳滅夜火窓戶映朝光
 妖女褰帷去躩蹠初下牀
 雀釵橫曉鬢蛾眉豔宿妝
 稍聞玉釧遠猶憐翠被香
 寧知明朝客差池已雁行

用意亦是規諷非直嘲

詠照鏡

朱簾旦初捲綺機晨未織
 玉匣開鑑影寶臺靜臨飾
 對影獨含笑看花時轉側
 聊為出繭眉試染天桃色
 寶釵若可間金鈿畏相逼
 蕩子行未歸啼妝坐沾臆

對影二句寶釵二句並活笑乃自喜與啼故不相妨

學古

長安美少年羽騎暮連翩
 玉羈瑪瑙勒金絡珊瑚鞭
 陣雲橫塞起赤日下城圓
 追兵待都護烽火望祁連
 虎落夜方寢魚麗曉復前
 平生不可定空信蒼浪天

圓字最難下赤日句大漠曠望寒色荒荒

臨行公車

擾擾排曙扉鱗鱗驅早駕
 禁門儼猶閉嚴城方警夜
 道勝多增榮拙薄終難化
 以茲畎澮質重與滄溟舍
 纒舟去濁河揆景辭清灞
 平生多意緒懷抱皆徂謝
 念此將何如撫心獨悲咤

愁緒激昂

夜夢故人

客心驚夜魂言與故人同開簾覺水動映竹見牀空
浦口望斜月洲外聞長風九秋時未晚千里路難窮
已如臃腫木復似飄飄蓬相思不可寄直在寸心中

開簾以下四句夢回之景並覺曠邈而開簾句尤奇少陵屋梁落月不足矜美

從主移西州寓直齋內霖雨不晴懷郡中遊聚

寓直慙虎賁沈迷豈職事祈祈寒枝動濛濛秋雨駛
不見眼中人空想山南寺雙桐傍欄上長楊夾門植
夙昔構良遊接膝同懽志東西忽為阻向隅懷獨思
颯颯履聲喧擾擾羣分異臥聞復雷響坐視重局秘
欲寄一行書何解三秋意

一室臥思心與簪履並競具寫如見

劉博士江丞朱從事同顧不值作詩云爾

故人篤久要新知從暮室崎嶇枉道過邂逅幽人出
心期不會面懷之成首疾向夕敞山扉臨窻玩餘帙
蜘蛛正網戶落花紛入膝浸淫水上風蔽虧霞中日
良辰一攜手住坐無儔匹劉侯務屬書江生勤下筆
朱君博辭理去去追名實是顧一參差何能更蓬華
吾人少拘礙得性便遊逸方欲俟褰裳相從懽道術

此首結甚奇同顧不值僅用首四句直序已畢翻從客去主歸憑虛想像曲寫愛慕之情假設談讌之樂措語大奇○向夕以下言歸來對此佳景誠宜與好友盤桓故將眼前境地寫令幽勝稠疊多語婉婉入情因言如此良辰但同住坐其樂無匹更復歷頌三君使讀者儼若衣冠簪履雜沓在座然忽接是顧

二句則此會全虛杳不可得前段所寫覺同夢境如此曲曲入想方知此際不值懊悵倍倍深善結虛界用杼實懷末四句更訂前期語亦曠逸想其結撰之妙通不循人少陵心慕水曹當由此等處也

春暮喜晴酬袁戶曹苦雨

振衣喜初霽褰裳對晚晴落花猶未捲時鳥故餘聲
春芳空悅目游客反傷情鄉園不可見江水獨自清
願得同攜手歸望對都城景節目前情深心曲

苦熱

昔聞草木焦今窺一作沙石爛瞠瞠風逾靜瞳瞳日
漸肝習靜悶一作衣中讀書煩几案臥思清露灑坐
詩高星燦蝙蝠戶中飛蠖蠓窻間亂實無河朔飲空

有臨淄汗遺金不自拾惡木寧無榦願以三伏晨催

促九秋換切而能暢實無二句可稱大雅

七夕

仙車駐七襄鳳駕出天潢月映九微火風吹百和香
來懽暫巧笑還淚已沾裳一作依稀如洛汭倏忽似
高唐別離未得語河漢漸湯湯此為合作

詠早梅一云揚州法曹梅花盛開

兔園標物序驚時最是梅銜霜當路發映雪擬寒開
枝橫御月觀花繞凌風臺朝灑長門泣夕駐臨邛杯
應知早飄落故逐上春來清氣奕奕

行經孫氏陵

昔在零陵厭神器若無依逐兔爭先捷倚鹿競因機
呼噏開伯道叱咤掩江畿豹變分奇略虎視肅戎威
長虵劔巴漢驥馬絕淮淝交戰無內禦重門豈外扉
成功舉已棄凶德復而違水龍忽東驚青蓋乃西歸
揭來已一作永久年代暖微微苔石疑文字荆墳失
是非山鶯空曙響隴月自秋暉銀海終無浪金鳧會
不飛閬寂今如此望望沾人衣水龍二句典雅以下
憑弔語並有風致前
半稍嫌冗率內德
復而違都不成語

塘邊見古塚

行路一孤墳路成墳欲毀空疑年代積不知陵谷徙

幾逢

一作經

秋葉黃驟見春流瀾金蠶不可織玉樹何

時蕊陌上驅馳人笑歌自侈靡今日非明日所念誰

憐此

造感切至幾逢
四句蕭瑟入情

登禪岡寺望和虞記室

南望南郭門拱樹稍雲密北窻北溱

一作溱

道重樓霧

中出接葉隱高蟬交枝承落日光陰不可捨懷抱何

由悉

前半流逸
後半蕭瑟

贈王左丞

僧孺

欄外鶯啼罷園裏日光斜遊魚亂水葉輕燕逐風花

長墟上寒靄曉樹沒歸霞九華暮已隱抱鬱徒交加
三四並佳游魚句尤雋以水葉字新杜工部輕燕愛風斜雖別有思理亦應熟誦此句於胷中不覺流出

敬酬王明府

星稀初可見月出未成光澄江照遠火夕霞隱連檣
賤軀臨不測玉體畏垂堂念別已零淚况乃思故鄉

前四句景色佳結意亦悲

野夕答孫郎擢

山中氣色滿墟上生煙露杳杳星出雲啾啾雀隱樹
虛館無賓客幽居乏懽趣思君意不窮長如流水注
三四暮色悵然便有懷人之想結寫相思意長

日夕出富陽浦口和朗公

客心愁日暮徙倚空望歸山煙涵樹色江水映霞暉

獨鶴凌空

一作風

逝雙鳧出浪飛故鄉千餘里茲夕寒

無衣

氣色蒼逸此等並應少陵所賞獨鶴雙鳧興意不覺往往效之

臨行與故遊夜別

文苑英華作從鎮江州與故遊別

歷稔共追隨一旦辭羣匹復如東注水未有西歸日
夜雨滴空階曉燈暗離室相悲各罷酒何時同促膝
語淺淺能使深情畢盡

與胡興安夜別

居人行轉軾客子暫維舟念此一筵笑分作兩地愁

露濕寒塘草月映清淮流方抱新離恨獨守故園秋
三四意盡五
六景中有情

車中見新林分別甚盛

金谷賓遊盛青門冠蓋多隔林望行幃下阪聽鳴珂
於時春未歇麥氣始清和還入平原逕窮巷可張羅
隔林下阪語有層折非合
掌後半直寫頗饒感歎

曉發

早霞麗初日清風消薄霧水底見行雲天邊看遠樹
且望泝沂劇暫有江山趣疾兔聊復起爽地豈能賦
水底二句大佳寫景
取曲定經少陵百詠

慈姥磯

暮煙起遙岸斜日照安流一同心賞夕暫解去鄉憂
野岸平沙合連山遠霧浮客悲不自已江上望歸舟
五六一近一遠便是思鄉之情傷已不
歸望他舟之歸用意佳語亦居然盛唐

見征人分別

淒淒日暮時親賓俱竚立征人拔劍起兒女牽衣泣
候騎出蕭關追兵赴馬邑且當橫行去誰論裹屍入
作此分離所謂生人為
死別不堪代之回想

同虞記室登樓望遠歸

登樓欲望遠遙遙見白衣白衣猶遠遠言是稍知非

對窻看寶瑟入戶弄鳴機無令日光晚門閣掩重扉
演盤中詩句不嫌其絮後半亦雅

與虞記室諸人詠扇

如圭信非玷學月但爲輪機杼靡蕪妄裁縫篋笥人
搖風入素手占曲掩朱脣羅袖幸拂拭微芳聊可因
三句典雅詠扇及歌曲者多未有如此句掩字之當

望新月示同羈

初宿長淮上破鏡出雲明今夕千餘里雙蛾映水生
的的與沙靜濼濼逐波輕望鄉皆下淚非我獨傷情
雙蛾不若作纖蛾的的二句確是新月與滿月不同古人體物之妙如此

行經范僕射故宅

旅葵應蔓井荒藤已上扉寂寂至郊暮無復車馬歸
激濼故池水蒼茫落日暉遺愛終何極
一作聞寂今如此行

路獨沾衣

語語抱哀

送褚都曹聯句

君隨結客去我乃倦遊歸本願同棲息今成相背飛

送司馬入五城聯句

隨風飄岸葉行雨暗江流居人會應返空欲送行舟
上二句已領別淚末二句直當喚奈何

邊城思

柳黃未吐葉水綠半含苔
春色邊城動客思故鄉來
思來亦遠

爲人妾思

機中刺繡所窻下朝妝處未憶神已傷
欲忘悲不去情特深

爲人妾怨

燕戲還簷際花飛落枕前寸心君不見
拭淚坐調絃

閨怨二首

竹葉響南窻月光照東壁誰知夜獨覺
枕前雙淚滴

誰知夜獨覺口頭語但覺沉至夜獨覺誠有誰知也○竹葉二句便是獨覺時獨見之景

其二

閨閣行人斷房櫳月影斜誰能北窻下
獨對後園花

集作誰知北窻下猶對後庭花

苑中

苑門闢千扇苑戶開萬屏樓殿聞珠履
竹樹隔羅衣
不言怨而怨可知

苑中見美人

羅袖風中捲玉釵林下耀團扇承落花
復持掩餘笑

相送

客心已百念孤遊重千里江暗雨欲來
浪白風初起

此景何堪 山雨欲來風滿樓不似此二句生動中復有高渾之氣

臨別聯句

臨別情多緒送歸涕如霰君望長安城予悲獨不見

照水聯句

插花行理鬢遷延去復歸雖憐水上影復恐濕羅衣

有致

相送聯句

高軒雖駐軫餘日久無暉以我辭鄉淚沾君送別衣

大是名句

蕭子範

字景明齊高帝之孫豫章王疑之子永明中封岐陽侯拜太子洗馬梁天監初位司

徒主簿累遷南平王從事中郎復為臨賀王長史簡文卽位召為光祿大夫

東亭極望

晚流稍東急暝景促西暉水鳥銜魚上蓮舟拂芰歸
郊原共超遠林野雜依菲從君採蘿葛寧復想輕肥

三四景閒曠

望秋月

河漢東西陰清光此夜出入帳華珠被斜筵照寶瑟
霜慘庭上蘭風鳴簷下橋獨見傷心者孤燈坐幽室

三四寫月有姿

蕭子顯

字景暢子範弟七歲封寧都縣侯梁天監初遷邵陵王友除黃門郎兼侍中國子祭

酒武帝愛其才以為吏部尚書為吳興太守

春閨思

金羈遊俠子綺機離思妾春度人不歸望花盡成葉
情不能堪

春別二首

翻鶯度燕雙比翼楊柳千條共一色但看陌上攜手
歸誰能對此空相憶

其二

幽宮積草自芳菲黃鳥著樹情相依爭風競日常聞
響重花疊葉不通飛當知此時動妾思慙使羅袂拂

君衣

此一首外編作蕭子雲○作拙有致

蕭子雲

字景喬子顯弟齊建武四年封新浦縣侯

梁天監初遷丹陽郡丞大通三年復遷臨川內史還除散騎常侍歷侍中國子祭酒出為東陽太守性沈靜不樂仕進侯景亂奔晉陵卒

東郊望春訓王建安雋晚遊

金塘綠泉滿上園梨蕊落蛺蝶戀殘花黃鶯對餘萼
芳菲滿郊甸惠風生蘭薄子家冠蓋里我館幽棲郭
綠楊垂長溪便橋限清洛相去能幾許一水終疎索

境地幽勝

落日邠西齋望海山

漁舟暮出浦漢女採蓮歸夕雲向山合
一作浦斂水鳥望

古詩選

卷之二十六

七

田飛蟬鳴早秋至蕙草無芳菲故隱天山北夢想日
依依

寒夜直坊憶袁三公

滴滴雨鳴階悄悄茲夜靜風落宣猷樹寒凋承光屏
高帷曉獨垂華燭夜空冷一作所思不相見方知寒
漏永

蕭鈞

齊高帝子出繼衡陽王性好學善屬文與王智深以文章相賞會濟陽江淹亦遊焉

晚景遊泛懷友

龍門依御溝鳳轄轉芳洲雲峯初辨夏麥氣早迎秋
山翠餘煙積川平晚照收浪隨又鷁轉渡逐彩鴛浮

風花轉未落巖泉咽不流一辭金谷苑空想一作竹

林遊

風花二句景秀詩紀以此詩類唐人應是蕭瑀之子鈞作非也無論此二語均非唐人但句中

轉字非六朝人不解用

采菽堂古詩選

卷之二十六終

采菽堂古詩選卷之二十七目次

梁六

王籍

入若耶溪

王暕

詠舞

王筠

有所思

雜曲

行路難

侍宴餞臨川王北伐應詔

北寺寅上人房望遠岫翫前池

和衛尉新渝侯巡城口號

寓直中庶坊贈蕭洗馬

春日

遊望

劉孝綽

銅雀妓

三婦豔

三日侍華光殿曲水宴

三日侍成安王曲水宴

春日從駕新亭應制

侍宴集賢堂應令

侍宴離亭應令

陪徐僕射晚宴

上虞鄉亭觀濤津渚學潘安仁河陽縣詩

夕逗繁昌浦

發建興渚示到陸二黃門

酬陸長史倕

答何記室

答張左西

歸沐呈任中丞昉

淇上戲蕩子婦

古意

賦得照碁燭詩刻五分成

賦得遺所思

林下映月

詠素蝶

月半夜泊鵲尾

和詠歌人偏得日照詩

詠姬人未肯出

遙見美人採荷

劉孝儀

行過康王故第苑 舞就行

劉孝威

行行且遊獵篇 獨不見

行幸甘泉宮歌 蜀道難

奉和六月壬午應令

登覆舟山望湖北 郟縣遇見人織率爾寄婦

侍宴賦得龍沙宵明月

行還值雨又為清道所駐

望雨 苦著

望樓烏

賦得曲澗

春宵

冬曉

和定襄侯初筭

劉孝先

春宵

劉苞

九日侍宴樂遊苑正陽堂詩

劉孺

相逢狹路間

劉遵

度關山

繁華應令

從頓還城應令

應令詠舞

劉邈

萬山見採桑人

見人織聊爲之詠

秋閨

陶弘景

寒夜怨

詔問山中何所有賦詩以答

題所居壁

華陽頌

曹景宗

光華殿侍宴賦競病韻

宗夬

荊州樂三首

周捨

還田舍

徐勉

迎客曲

送客曲

徐悱

古意酬到長史漑登琅琊城

徐摛

賦得簾塵

徐君蒨

初春攜內人行戲 別義陽郡

孔燾

往虎窟山寺 自江州還入石頭詩

始居山營室

劉緩

江南可採蓮 和晚日登樓

冬宵 寒閨

劉瑗

左右新婚 在縣中庭看月

劉顯

發新林浦贈同省

陸倕

和昭明太子鍾山解講

以詩代書別後寄贈

荀濟

贈陰梁州

江從簡

採蓮諷

采菽堂古詩選

卷之二十七

虎林陳祚明胤倩父評選

梁六

王籍

字文海瑯琊臨沂人天監中除安成王主簿歷餘姚錢塘令並以放免除湘東王參軍隨府會稽郡還為中散大夫

入若耶溪

籍除輕車湘東王諮議參軍隨府會稽郡境有雲門天柱山籍常遊之或累月不返至若耶溪賦詩云蟬噪林逾靜鳥鳴山更幽當時以為文外獨絕

餘艍何汎汎空水共悠悠陰霞生遠岫陽景逐迴流

蟬噪林逾靜鳥鳴山更幽此地動歸念長年悲倦遊

固自佳句出句稍拙然自古對句工然調稍卑亦嫌合掌○王元美曰鳥鳴山更幽雖遜古質亦是偽語

古詩選

卷之二十七

第合上句讀之遂不成章耳又有可笑者鳥鳴山更幽本是反不鳴山幽之意王介甫何緣取其本意而友之且一鳥不鳴山更幽有何意趣祚說詩中日鳥鳴則有聲矣顧不聞萬籟唯有鳥聲山之深靜緣斯愈見故曰更若一鳥不鳴幽可知矣更字之義又復何歸

王暕字思晦瑯琊人儉子齊明帝時除驃騎從事中郎天監中歷吏部尚書領國子祭酒

詠舞

從風廻綺袖映日轉花鈿同情依促柱共影赴危絃

寫舞甚活末句不寫形寫影更佳○暕子訓度關山篇有途水深難渡榆關斷未通胡風朝夜起平沙不相識獨不見有石橋通小澗竹路上青霄句並佳

王筠字元禮一字德柔瑯琊人僧虔之孫楫之子幼清靜好學與從兄泰齊名歷仕尚書殿中郎累遷太子洗馬中書舍人與殷鈞並以方雅為昭明太子所禮○元禮自是雅流但少風韻

○謝朓常謂筠詩圓好流轉如彈丸石林詩話云吾愛湯休稱謝靈運初日芙蓉沈約稱王筠彈丸脫手兩語最當人意初日芙蓉非人力所能為精彩華妙之意自然見於造化之外靈運諸詩可當此者亦無幾彈丸脫手雖是輪寫便利動無畱礙然為精圓快速發之在手筠亦未能然也

有所思

丹墀生細草紫殿納輕陰曖曖巫山遠悠悠湘水深徒歌鹿盧劍空貽玳瑁簪望君終不見屑淚且長一作

微吟納字渾

雜曲

可憐洛城東芳樹搖春風丹霞映白日細雨帶輕虹

行路難

千門皆閉夜何央百憂俱集斷人腸探揣箱中取刀
 尺拂拭機上斷流黃情人逐情雖可恨復畏邊遠乏
 衣裳已縲一繭催衣縷復擣百和薰衣香猶憶去時
 腰大小不知今日身短長襦褶雙心共一袂袍複兩
 邊作八襪襟帶雖安不忍縫開孔裁穿猶未達曾前
 却月兩相連本照君心不照天願君分明得此意勿
 復流蕩不如先含悲含怨判不死封情忍思待明年
詩本率近情人逐情句勿復流蕩句封情忍思句俱不成語以襦褶四語細述裁縫規法頗饒古致不忍之捨

侍宴餞臨川王北伐應詔

金版韜英玉牒蘊精帝德乃武王威有征軒習弧矢
 夏陳干戚周驚戎車漢馳羽檄我皇俊聖千年踵武
 德洞十一作千門威加八柱金正圮德水行失道胡馬
 南牧戎徒西保薦食伊瀍整居豐鎬金關一作關揚塵
 銅臺茂革命彼膳夫爰詔協律樂賦出車絃操吉日
 玉饌駢羅瓊漿泛溢聖德溫溫賓儀秩秩端雅

北寺寅上人房望遠岫翫前池

安期逐長往交甫稱高讓遠跡入滄溟輕舉馳昆閬
 良由心獨善兼且情由放豈若尋幽棲卽目窮清曠

激水周堂下屯雲塞檐向閉牖聽奔濤開窻延疊嶂
前階復虛泂瀾迤成洲漲雨點散圓文風生起斜浪
游鱗互瀉潏羣飛皆哢吭蓮葉蔓田田菱花動搖漾
浮光曜庭廡流芳襲帷帳匡坐足忘懷詎思江海上

景色
清切

和衛尉新渝侯巡城口號

閶闔曖已昏鈞陳杳將暮棲鳥城上返一作暄晚雀林
中度屯衛時巡警凝威肆安步閭道趨文昌禁兵連
武庫銅鳥迎早風金掌承朝露累恩分曉色睥睨生
秋霧維城任寄隆空想靈均賦伊余方病免丘園保

恬素

體令

寓直中庶坊贈蕭洗馬

龍棲實九重薄寒殊復早玉階泣清露銅池結秋潦
霜被守宮槐風驚護門草之子擅文華縱橫富辭藻
野錦慙光麗握珠謝奇寶愧予非工文何用披懷抱
物類志曰護門草出常山取置戶下或有過其
門者草必叱之一名百靈草對守宮槐甚工

春日

菘菴心未發靡蕪葉欲齊春蠶方曳緒新燕正銜泥
野雉呼雌雌庭禽挾子棲從君客梁後方晝掩春闈
山川隔道里芳草徒萋萋

時景雅切野
雉二語活

遊望

落日照紅妝挾瑟當窗牖寧復歌靡蕪唯聞歎楊柳
結好在同心離別由眾口徒設露葵羹誰酌蘭英酒
會日杳無期薜華安得久語外有韻

劉孝綽

字孝綽本名冉彭城人梁天監初起家為著作佐郎遷秘書丞甚為武帝及昭明所禮累遷尚書吏部郎坐事左遷臨賀王長史卒孝綽雖負才陵忽前後五免然辭藻為後進所宗○孝綽詩秀雅優閒體工才稱如匠石經營因巖築基傍壑疏沼修廊高館迴台林巒自成幽勝○孝綽常為詩曰塞外羣鳥逐雲中侶雁歸高祖見大怒即奪侍郎又為詩二首其一曰鳴騶響夾轡飛蓋倚林廬其二曰城闕山林遠一去不相聞高祖嗟賞復侍郎沈約曰卿以詩失黃門復以詩得黃門孝綽曰此即既為風所開復為風所落也

銅雀妓

雀臺三五日弦吹似佳期况復西陵晚松風吹總帷
危絃斷復續妾心傷此時誰言畱客袂還一作掩望
陵悲結意雋

三婦豔

大婦縫羅裙中婦料繡文唯餘最小婦窈窕舞昭君
丈人慎勿去聽我駐浮雲三婦豔惟此篇稍有致
三日侍華光殿曲水宴

薰被三陽暮濯禊元巳初皇心睠樂飲帳殿臨春渠
豫遊高夏諺凱樂盛周居復以焚林日丰茸花樹舒

羽觴環堵轉清瀾，傷席疏妍歌以嘹。亮妙舞復紆餘，九成變絲竹百戲起龍魚。安雅舒徐

三日侍成安王曲水宴

匯澤良孔殷，分區屏中縣。躡跨兼流采，襟喉邇封甸。吾王奄鄩畢，析珪承羽傳。不資魯俗移，何待齊風變。東山富遊士，北上無遺彥。一言白璧輕，片善黃金賤。餘辰屬上一作元巳，清祓追前諺。持此陽瀨遊，復展城隅宴。芳洲亘千里，遠近風光扇。方歡厚德重，誰言薄遊倦。尋常序述語誦之悠然若有餘韻

春日從駕新亭應制

旭日輿輪動，言追河曲遊。紆餘出紫陌，迤邐度青樓。前驅掩蘭徑，後乘歷芳洲。春色江中滿，日華巖上留。江風傳葆吹，巖華映采旒。臨澗起睿作，馴馬暫停輶。侍從榮前阮，雍容慙昔劉。空然等彈翰，非徒嗟未遒。

侍宴集賢堂應令

北閣時旣啓，西園又已闢。宮屬引鴻鷺，朝行命金碧。伊臣獨何取，隆恩徒自昔。布武登玉墀，委坐陪瑤席。綢繆參宴笑，淹畱奉觴醑。壺人告漏晚，煙霞起將夕。反景入池林，餘光映泉石。結四句暮景蒼然

侍宴離亭應令

轅轅東北望江漢西南永羽旗映日移鏡吹臨風警
令王愨追送纜舟宴俄頃掩袂眺征雲銜杯惜餘景
首燕徒有心局步何由騁

陪徐僕射晚宴

夫君追宴喜十日遞來過築室華池上開軒臨芰荷
方塘交密篠對雷接繁柯景移林改色風去水餘波
洛城雖半掩愛客待驪歌

秀逸之調景
移二句活

上虞鄉亭觀濤津渚學潘安仁河陽縣詩

昔余筮賓始衣冠仕洛陽無貲徒有任一命忝爲郎
再踐神仙側三入崇賢苑東朝禮髦後虛薄副才良

遊談侍明理擗管創文章引籍陪下膳橫經叅上庠
誰謂服事淺契闊變炎涼一朝謬爲吏結綬去承光

烹鮮徒可習治民終未長化雞仰季智馴雉推仲康

魯恭字

此城鄰夏穴櫛蠹茂筠篁孝碑黃絹語神濤白

鷺翔遨遊佳可望釋事上川梁秋江凍雨絕反景照
移塘織羅殊未動駭水忽如湯乍出連山合時如高
蓋張漂沙黃沫聚碧石素波揚榜人不敢唱舟子詎
能航離家復臨水眷然思故鄉中來不可絕奕奕苦
人腸沂洄若無阻謝病反清漳

條鬯

夕逗繁昌浦

日夕江風靜安波似未流岸廻知舳轉解纜覺船浮
暮煙生遠渚夕鳥赴前洲隔山聞戍鼓傷浦喧棹謳
疑是辰陽宿於此逗孤舟

舟行風景宛然安波似未流故好句

發建興渚示到陸二黃門

扁舟去平樂還顧極川梁猶聞棗下吹尚識杏間堂
洛橋分曲渚官寺隱廻塘客行裁跬步即事已多傷
况復千餘里悲心未遽央

寫情能出

酬陸長史倕

王粲始一別猶且歎風雲况余屢之遠與子亟離羣
如何持此念復爲今日分分悲宛

一作

如昨望殊

揮霍行舟雖不見行程猶可度度君路應遠期寄新
詩返相望且相思勞朝復勞晚薄暮闌人進果得承
芳信殷勤覽妙書雷連披雅韻列洲

一作州

財賦總慈

山行旅鎮已切臨睨情遠動思歸引歸歟不可即前
途方未極覽諷欲諉誦研尋還慨息來喻勗雕金比
質非所任虛薄無時用徘徊守故林屏居青門外結
宇灞城陰竹庭已南映池牖復東臨喬柯貫簷上垂
條拂戶陰條開風暫入葉合影還沈帷屏溽早露階
雷擾昏禽衡門謝車馬賓席簡衣簪雖愧陽陵

一作春

曲寧無流水琴蕭條聊屬和寂寞少知音平生竟何

託懷抱共君深一朝四美廢方見百憂侵日余濫官
 守因之泝廬久一作九水接淺原陰山帶荆門右從容
 少職事疲病疎僚友命駕獨尋幽淹留宿廬阜廬阜
 擅高名岩岩凌太清舒雲類紫府標霞同赤城北上
 輪難進東封馬易驚未若茲山險車騎息逢迎山橫
 路似絕徑側樹如傾蒙籠乍一啓礫碗無暫平倚巖
 忽迴望援蘿遂上征乍觀秦帝石復憩周王城交峯
 隱玉雷對澗距金楹風傳鳳臺瑄雲渡洛濱笙紫書
 時不至丹爐且未成無因追羽翮及爾宴蓬瀛蓬瀛
 不可託悵然反城郭時過馬鳴院偶憩鹿園閣既異

人世勞聊比化城樂影塔圖花樹經臺總香藥月殿

曜朱旛風輪和寶鐸園一作垣即重嶺階基仍巨壑

朝後一作後響薨棟夜水聲帷薄餘景鶩登臨方宵盡

談謹談謹有名僧慧義似傳燈遠師教逾闡生公道

復弘小乘非汲引法善招報能積迷頓已悟為懽得

未曾為懽誠已往坐臥猶懷想况復心所積一作親茲

地多諧賞惜哉無輕軸更泛輪湖上可思不可見離

念空盈蕩賈生傳南國平子相東阿優游匡贊罷縱

橫辭賦多方才幸同貫無令絕詠歌幽谷雖云阻煩

君計吏過古人長篇最少至梁人往往有廿餘韻者此作尤冗然亦是轉韻體可合可分中間

章法條次句亦時見雋致但如此長篇須有跌宕波瀾處此則盡是平調無神氣耳

答何記室

遊子倦飄蓬瞻途杳未窮晨征凌逆水暮宿犯頽風
出洲分去燕向浦逐歸鴻蘭芽隱陳葉荻苗抽故叢
忽憶園間柳猶傷江際楓吾生棄武騎高視獨辭雄
既殫孝王產兼傾卓氏僮罷籍睢陽囿陪謁建章宮
紛余似鑿枘方圓殊未工黑貂久自弊黃金屢已空
去辭追楚穆還耕偶漢馮巧拙良為異出處嗟莫同

若一作君

厭蘭臺右見訪灞陵東

雅切

答張左西

相思如三月相望非兩宮持此連枝樹暫作背飛鴻
若人惠思我摘藻蔚雕蟲仙掌方晞露靈烏正轉風
方假排虛翮相與北山叢

歸沐呈任中丞昉

步出金華省還望承明廬壯哉宛洛地佳麗實皇居
虹蜺拖飛閣蘭芷覆清渠圓淵倒荷芰方鏡寫簪裾
白雲夏峯盡青槐秋葉疎自我從人爵蟾兔屢盈虛
殺青徒已汗司舉未云書文昌愧通籍臨邛幸第如
夫君多敬愛蟠木濫吹噓時時釋簿領騶駕入吾廬
自唾誠礪硃無以儷璠璣但願長閒暇酌醴薦焚魚

贈答詩
並雅稱

淇上戲蕩子婦

桑中始奕奕淇上未湯湯美人要雜佩上客誘明璫
日暗人聲靜微步出蘭房露葵不待勸鳴琴無暇張
翠釵挂已落羅衣拂更香如何嫁蕩子春夜守空牀
不見青絲騎徒勞紅粉妝有秀致

古意

燕趙多佳麗白日照紅妝蕩子十年別羅衣雙帶長
春樓怨難守玉階空自傷復一作對此歸飛燕銜泥繞
曲房差池入綺幕上下傷雕梁故居猶可念故

人安可忘相思昏望絕宿昔夢容光魂交忽在御轉
側定他鄉徒然顧枕席誰與同衣裳空使蘭膏夜炯
炯對繁霜用意遠符古人故居二句可諷

賦得照基燭詩刻五分成

南皮弦吹罷終奕且畱賓日下房櫳閣玉臺作閣華燭命

佳人側光全照局迴花半隱身不辭纖手倦羞令夜

向晨側光二句儻

賦得遺所思

遺簪雕玳瑁贈綺織鴛鴦未若華滋樹交枝蕩子房
別前秋已落別後春更芳所思不可寄唯憐盈袖香

交枝句
饒生致

林下映月

明明三五月垂影當高樹攢柯半玉蟾
衰葉彰金兔
茲林有夜坐嘯歌無與晤側光聊可書
含毫且成賦
結句略
有致

詠素蝶

隨蜂遶綠蕙避雀隱青薇映日忽爭起
因風乍共歸
出沒花中見參差葉際飛芳華幸勿謝
嘉樹欲相依
嫌五六
稍平

月半夜泊鵲尾

客行三五夜息棹隱中洲月光隨浪動
山影逐波流
景亦活但不能
煉語令警耳

和詠歌人偏得日照詩

獨明花裏翠偏光粉上津屢將歌罷扇
迴拂影中塵
寫光
有態

詠姬人未肯出

帷開見釵影簾動聞釧聲徘徊定不出
常羞華燭明
遙見美人採荷

菱莖時繞鈿棹水或沾妝不辭紅袖濕
唯憐綠葉香

劉孝儀

字子儀本名潛字孝儀孝綽之弟舉秀才
累遷尚書殿中郎補太子洗馬陽羨令甚

有稱績累官御史中丞出為臨海太守遷都官尚書復為豫州內史侯景逼建業孝儀遣子勵率兵入援及宮城不守失郡卒

行過康王故第苑

入梁逢故苑度薛見餘宮尚識招賢閣猶懷愛士風
靈光一超遠衡館亦蒙籠洞門餘舊色甘棠畱故藜
送禽悲不去過客慕難窮池竹徒如在林堂駿已空
遠橋隔樹出迴澗隱岸通芳流小山桂塵起大王風
具物咸如此是地感余衷空想陵前劍徒悲壘上童

一作桐○情景句稱

舞就行

依歌移弱步傍竹豔新妝徐來翻應節亂去反成行

六朝詠舞詩往往佳

劉孝威

字孝威孝儀之弟氣調爽逸初為晉安王法曹太清中遷太子中庶子通事舍人侯

景亂孝威於園中得出西上至安陸卒○孝威筆致雋逸無句不珊瑚在生姿不關使典如妖姬弄態安置看目亦令百媚

行行且遊獵篇

之罍講射所上林娛獵場選徒驕楚客召狩誇胡王
罕車已戒道風烏復起行飲飛具贈繳材官命蹶張
高置掩月兔勁矢射天狼蹠地不遑逸排虛豈及翔
日暮勾陳轉風清鏡吹颺歸來宴平樂寧肯滯禽荒

孝威樂府皆平縛之音此章稍有作意

獨不見

夫婿結纓簪偏蒙漢寵深中人引臥內副車遊上林
綬染瑯琊草蟬鑄武威金分家移甲第留妾住河陰
獨寢鴛鴦被自理鳳凰琴誰憐雙玉筯流面復流襟

填綴是其常裁序述校能清楚

行幸甘泉宮歌

漢家迎夏畢避暑甘泉宮棧一作機車鳴里鼓駟馬駕
相風校尉烏桓騎待制樓煩弓後旌猶五柞前笳度
九嶼才人豹尾內御酒屬車中輦迴百子閣扇動七

輪風鳴鍾休衛士披圖召後宮材官促校獵涼秋一作

秋來戲射熊淹富是齊梁正格

蜀道難

玉壘高無極銅梁不可攀雙流逆巘道九坂澁陽關
鄧侯策馬度王生斂轡還斂轡懼身尤叱馭奉王猷
若恹千金重誰為萬里侯戲馬吞珠界揚舲濯錦流
沈犀厭怪水握鏡表靈丘禹山金碧有光輝遷亭車
馬尚輕肥彌想王褒擁節反更憶相如乘傳歸君平
子雲聞不嗣江漢英靈信已稀典事奔奏然故是庸筆

奉和六月壬午應令

玄圃樓金碧靈澗挹琨瑤築山圖碣岫穿池控海潮
 雷奔石鯨動水闊牽牛遙乘龍猶怯渡鞭石詎成橋
 岸崩下生窟壁峭上干霄噪蛙常獨沸游魚或自跳
 荒徑橫臨浦空舟斜插橈愁鷗集古樹白鷺隱青苗
 神心重丘壑散步懷魚樵石累元卿徑枝挂許由瓢
 伊臣本寂寞由來畏市朝為貪止山水所競惟逍遙
 寄言周伯况勞君擅穀綃

典雅文情斐蔚玩其雋句並足耽味

登覆舟山望湖北

紫川通太液丹岑連少華堂皇更隱映松灌雜交加
 苻蒲浮新葉漁舟繞落花浴童爭淺岸漂女擇平沙

極望傷春日迴車歸狹斜

浴童漂女二眼前景甚妙

郊縣遇見人織率爾寄婦

郊一作

妖姬含怨情織素起秋聲度梭環土動踏躡珮珠鳴
 經稀疑杼澀緯斷恨絲輕葡萄始欲罷鴛鴦猶未成
 雲棟共徘徊紗窓相向開窓疎看語度紗輕眼笑來
 籠籠隔淺紗的的見妝華鏤玉同心藕一作雜寶連帶
 枝花紅衫向後結金簪臨鬢斜機頂挂流蘇機傍垂
 結珠青絲引伏兔黃金繞轆轤豔彩裙邊出芳脂口
 上渝百城交問遣五馬共踟躕直為閨中人守故不
 要新夢啼漬花枕覺淚濕羅巾獨眠真自難重衾猶

覺寒逾憶凝脂緩，繭想橫陳歡行驅。金絡騎歸就城南，
南端城南稍有期。想子亦勞思羅衣，久應罷花釵。堪
更治新妝，莫點黛。余還自畫眉。麗藻柔音六朝長技
具盡紅衫向後結直

率句也偏
佳以其肖

侍宴賦得龍沙宵明月

鵲飛空繞樹，月輪殊未圓。嫦娥望不出，桂枝稍隱殘。
落照移樓影，浮光動壑瀾。櫪馬悲笳吹，城烏啼塞寒。
傳聞機杼妾，愁余衣服單。當秋絡已脆，銜啼織復難。
斂眉雖不樂，舞劍強為歡。請謝函關吏，行當封一丸。

情境
悽切

行還值雨又為清道所駐

齊楚磐石貴，韓吳異姓王。俱乘早朝罷，相隨出建章。
喧呼驚里閭，叫咷駭康莊。阜駟同隼擊，青棠用以似
鷹揚掖門南北遠，複道東西長。旛旗爭絡繹，官騎鬱
相望。微風生棨傳，輕雨潤帷裳。油衣分競道，小蓋列
成行。八舍便繁密，五營輿服光。迴車避司隸，俄軒揖
內郎。况余白屋士，自依一作卑路傍。日月雖臨照，仄
陋難明敷。早榮羞日及，晚知慙豫章。徒抱凌雲志，終
愧摩天翔。安能久淪辱，圖南會有方。先寫清道中入
雨又寫雨後推
避事實節次既安詳語亦雅亦肖但自敘以後不能
聯帶前事以是為拙為清道所駐固難述獨不可將

雨中行遲意點染一二語乎若工者必寫為清道所
駐必寫雨中為清道所駐○戲為續後段曰况余白
屋士自休卑路傍柴車聊側坐寒衞詎爭驥欲近丞
疑怒將摩轂不彊皂帽遮仍漬青泥滑漸妨若濡稍
惜袂從露屢停韁雲霄
無羽翼淅蹄徒惻傷

望雨

清陰蕩暄濁飛雨入階廊
瞻空亂無緒望雷耿成行
交枝含曉潤雜葉帶新光
浮芥離還聚沿漚滅復張
浴禽飄落毳風荇散餘香
璫綃挂繡幕象簞列華牀
侍童拂羽扇廚人奉盥漿
內則有漿有盥注盥涼也寄言楚臺客
雄風詎獨涼瞻空二句寫雨近而極活張字拙拙故
肖結小有致○觀瞻空浮芥四句乃知
不必異眼前極尋常
者寫令生動便極佳

苦暑

暮日苦炎溽遷坐接階廊
月麗姮娥影星含織女光
棲禽動夜竹流螢出闌牆
香盤糝鮮粉雕壺承玉漿
白羽徒垂握綠水自周堂
弱紈猶覺重織綸尚少涼
弄風思漢朔戲雨憶吳王
玄冰術難驗赤道漏猶長
誰能更吹律還令黍谷涼
極寫句句是涼然於暑不
解棲禽句動字佳流螢句
闌字佳結
翻新作致

望棲鳥

夕鳥一作鳥飛參差單雄雜寡雌
聯翩歸葉裏出沒噪
林垂爭棲時易樹驚飛忽
度枝雖無繫書重亦有舍

一
言
六
梁
六
纓疲以茲憔悴力重逢輕薄兒珠丸蘇合彈金繳青
絲縻豈意翩翩羽遂免更羸危入懷欣得地依林竊
願知此是自拔圍城之後仰冀甄錄比意甚切末句婉曲動人

賦得曲澗

澗流急易轉溪竹暗難開近樓俄已失前洲忽復迴
石岸生寒蘚沈根漬水苔菱舟失道去歸鳧迷徑來

曲寫
曲字

春宵

花開人不歸節暖衣須變迴釵挂反環拭淚繩春線
今夜月輪圓胡兵必應戰

冬曉

妾家邊洛城慣識曉鐘聲鐘聲猶未盡漢使報應行
天寒硯冰凍心悲書不成小篇纖纖體情能細○春宵冬曉乃和湘東王者惟

此二篇
俱可誦

和定襄侯初筓

合鬟仍昔髮略鬢卽前絲從今一梳罷無復更縈時

孝感五絕並有作意而嫌多淺率此首稍可寄韻

劉孝先

孝威之弟仕爲武陵王紀記室承聖中與兄孝勝俱隨紀軍出峽紀敗元帝以爲黃門郎遷侍中

春宵

古詩選

卷之二十七

六

夜樓明月弦露下百花鮮情多意不設啼罷未歸眠
燉煌定若遠一信動經年

結語入情
三句少味

劉苞

字孝嘗彭城人起家參軍累遷太子洗馬掌
書記自武帝即位引進文學之士苞及從兄
孝綽從弟濡並
以文藻見知

九日侍宴樂遊苑正陽堂詩

六郡良家子幽并遊俠兒立乘爭飲羽側騎競紛馳
鳴珂飾華駝金鞍映玉羈膳羞殫海陸和齊眠秋宜
雲飛雅琴奏風起洞簫吹曲終高宴罷景落樹陰移
微薄承嘉惠飲德良不貲取効績無紀感恩心自知

和齊眠秋宜如此句方謂之典雅
○聖夕雨有竟水散圃文句亦佳

劉孺

字孝雅彭城人沈約引為主簿恒為遊宴賦
詩甚為梁武所親愛累遷吏部尚書母憂以
毀卒諡
曰孝

相逢狹路問

送君追遐路路狹曉朝霧三危上蔽日九折杳連雲
枝交憶不見聽靜吹纔聞豈伊歎道遠親愛切離羣

枝交二句佳結本
四句意杳為節之

劉遵

字孝陵孺之弟也為晉安王宣德雲麾二府
記室甚見賓禮王入為皇太子除中庶子卒

度關山

隴樹寒色落塞雲朝欲闌登深磬易響路挾憶難回
當知結綬去非是棄繻來行人思顧返道別且徘徊

古詩選

卷之二十七

七

願度關山鶴勞歌立可哀

谷深二句
亮似唐律

繁華應令

可憐周小童微笑摘蘭蕖鮮膚勝粉白暎臉若桃紅
挾彈雕陵下垂鈎蓮葉東腕動飄香麝衣輕任好風
幸承拂枕選得奉畫堂中金屏障翠帔藍帕覆薰籠
本知傷輕薄含辭羞自通剪袖恩雖重殘桃愛未終
蛾眉詎須嫉新妝近入宮

衣輕句
生動

從頓還城應令

漢水深難渡深潭見底清錦笳繫冕舸珠竿懸翠旌
鳴笳芳樹曲流唱採蓮聲神遊不停駕日暮返連營

舞顧空房裏階下綠苔生

應令詠舞

倡女多豔色入選盡華年舉腕嫌衫重迴腰覺態妍
情繞陽春吹影逐相思弦履度開裙攝鬟轉巾花鈿
所愁餘曲罷為欲在君前

結意曲迴腰一
句嫌少異致

劉逸

彭城人曾為侯景所得景攻臺城
不克逸勸景乞和全師景然之

萬山見採桑人

倡妾不勝愁結束下青樓逐伴西城

一作
郊

路相攜南

陌頭葉盡時移樹枝高乍易鈎絲繩挂且脫金籠寫
後收蠶饑日已暮詎為使君畱

見人織聊為之詠

織織運玉指脉脉正蛾眉振躡開交縷停梭續斷絲
簷花照初月洞口垂朱帷弄機行掩淚翻令織素遲

二首詠事
並能細肖

秋閨

螢飛綺窗外妾思霍將軍燈前量獸錦簾一作下織

花紋墜露如輕雨長河似薄雲秋還百種事衣成未

暇薰五六二句景中固有百種愁故不
明言但衣不暇薰心思無緒可見

陶弘景

字通明丹陽秣陵人弱冠齊高帝引為諸
王侍讀永明十年上表辭祿止於句曲山
自號華陽隱居梁武帝即位屢
加禮聘不出卒謚曰貞白先生

寒夜怨

夜雲生夜鴻驚悽切嘹唳傷夜情空山霜滿高煙平
鉛華沈照帳孤明寒月微寒風緊愁心絕愁淚盡情

人不勝怨思來誰能忍頗近
詩餘

詔問山中何所有賦詩以答答齊高
帝詔

山中何所有嶺上多白雲只可自怡悅不堪持寄君

題所居壁

弘景妙解術數逆知梁祚覆沒預製
詩祕在篋裏化後門人方稍出之大
同末士人競談玄理不習武
事後侯景篡果居昭陽殿

夸甫任散誕平叔坐談空不言昭陽殿化作單于宮

此無論昭陽殿恰合遂以為識要亦理
勢自然十世可知當由是道可以鑒矣

華陽頌

南峯秀玄鼎北嶺橫秦璧表裏玉沙津周迴隱輪跡

靈境可羨

曹景宗

字子震新野人也仕齊累官至竟陵太守及武帝起兵景宗率眾來從除郢州刺史天監六年大敗魏於鍾離進爵為公拜侍中領軍將軍卒

光華殿侍宴賦競病韻

景宗累立軍功天監初徵為右衛將軍後破魏師凱旋帝於華光殿宴飲聯句令左僕射沈約賦韻景宗啓求賦詩帝曰卿伎能甚多人才英拔何必止在一詩景宗已醉求作不已時韻已盡惟餘競病二字景宗便操筆而成帝深歎賞朝賢驚嗟竟日

去時兒女悲歸來笳鼓競借問行人何如霍去病

自然英特故知詩以性情真切為最

宗夬

字明敬南陽涅陽人世居江陵齊竟陵王集學士於西邸並見圖畫夬與焉明帝卽位以為郢州刺史仕梁至五兵尚書

荊州樂三首

迢遞樓雉懸參差臺觀雜城闕自相望雲霞紛颯沓

其二

章雲遊獵去紀郢從禽歸溶溶紫煙合鬱鬱紅塵飛

其三

朝發江津路暮宿靈溪道平衢廣且直長楊鬱裊裊

並高雅

周捨

字昇逸汝南安成人起家齊太學博士累遷至太常丞武帝即位拜尚書祠部郎遷吏部郎太子詹事卒

還田舍

薄遊久已倦歸來多暇日未鑿武陵巖先開仲長室
松篁日月長蓬麻歲時密心存野人趣貴使容吾膝
况茲薄暮情高秋正蕭瑟

徐勉

字修仁東海郟人仕齊累遷領軍長史梁武帝即位累官吏部尚書加中書令雖居顯職不營產業大通中復授侍中中衛將軍卒謚曰簡肅

迎客曲

絲管列舞席陳含聲未奏待嘉賓羅絲管舒舞席斂

袖嘿脣迎上客

送客曲

袖續紛聲委咽餘曲未終高駕別爵無算景已流空

紆長袖客不留

新體有致

徐悝

字敬業勉之第二子也位太子舍人累遷洗馬出為湘東王友遷晉安內史先勉卒

古意酬到長史漑登琅琊城

甘泉警烽候上谷抵

一作

樓蘭此江稱豁險茲山復

鬱盤表裏窮形勝襟帶盡巖巒脩篁壯下屬危樓峻
上干登陴起遐望回首見長安金溝朝灞澹甬道入
鴛鴦鮮車騫華轂汗馬躍銀鞍少年負壯氣耿介立

衝冠懷紀燕山石思開函谷九豈如灞上戲羞取路

傷觀寄言封侯者數奇良可歎華壯未
有感慨

徐摛字士績東海郟人初為晉安王侍讀及王為
皇太子轉家令出為新安太守遷太子左衛

率簡文嗣位進授左衛將軍固辭不拜簡文被
閉摛不獲朝謁感氣而卒摛文體既別春宮盡
學之宮體之
號自斯而起

賦得簾塵

朝逐珠胎卷夜傷玉鈞垂恒教羅袖拂不分秋風吹

新秀輕逸摛詩不多傳
當時宮體於此想像之

徐君蒨字懷簡東海郟人孝嗣之子仕梁為湘東
王諮議參軍頗好聲色時時載妓肆遊荆
楚山川靡
不畢覽

初春攜內人行戲

梳飾多今世衣著一時新草短猶通屣梅香漸著人

樹斜牽錦幘風橫入紅綸滿酌蘭英酒對此得娛神

中四語少陵為
近借起句率

別義陽郡

翔鳳樓遙望與雲浮歌聲臨樹出舞影入江流葉落

看村近天高應向秋

孔燾仕梁刑獄參軍簡文帝資遣孔燾二女教曰
故無錫令孔燾經術弘長志履貞槩游處積
年一朝長往
其見重如此

往虎窟山寺

聖情想區外脂駕出西南前驅聞鳳管後乘躍龍驂
爰遊非逸豫幽谷有靈龕兼覲息心者宴坐臨清潭
禪食寧須稼雲衣不待蠶蘋荇緣澗壑蘿葛蔓松楠
鶯林響初轉春畦藥欲含惑心隨教遣法味與恩覃

庶憑八解力永滅六塵貪

押險語有法雖未自然亦不勉強此題鮑至一首有

林疎蓋影出川去管聲遙短葉生喬樹疎花發早餘遠峯帶雲沒流煙雜雨飄等句亦佳

劉峻

字孝標平原人年八歲與母沒於魏齊永明中奔江南為蕭遙欣刑獄梁天監初召入西

省典校秘閣普通三年卒門人謚曰元靜先生

自江州還入石頭詩

鼓柁浮大川延睇洛城觀洛城何鬱鬱杳與雲霄半

前望蒼龍門斜瞻白鶴館槐垂御溝道柳綴金隄岸
迅馬晨風趨輕輿流水散高歌一作梁塵下絙瑟荆

禽亂我思江海遊曾無朝市玩忽寄靈臺宿空軫及

關歎仲子入南楚伯鸞出東漢何能栖樹枝取斃王

孫彈

游戲宛洛之體乃真懷長往之意高出古人語並典雅可誦

始居山營室

自昔厭諠囂執志好栖息嘯歌棄城市歸來事畊織
鑿戶闢嶠嶢開軒望嶺巔激水簷前溜脩竹堂陰植
香風鳴紫鷲高梧巢綠翼泉脉洞杳杳流一作波下
不極髣髴玉山隈想像瑤池側夜誦神仙記旦吸雲

霞色將馭六龍輿行從三鳥食誰與金門士撫心論
胸臆

意固超鑿戶四句
寫營室境地蒼迴

劉緩

字舍度平原高唐人為湘東王錄事
性虛遠有氣調風流迭宕名高一府

江南可採蓮

春初北岬涸夏月南湖通卷荷舒欲倚芙蓉生即紅
櫂小宜迴逕船輕好入叢釵光逐影亂衣香隨逆風
江南少許地年年情不窮

和晚日登樓

藝文作
劉綬

所以登臺榭正重接煙霞長絲
一作虹觸欄斷歸鳥避
窓斜俯巢窺暝宿臨樹摘高花百雉時方晚九層光

尚除

極寫樓高歸鳥句初
盛唐名手始有之

冬宵

別後春池異荷盡欲生冰箱中剪刀冷臺上面脂凝
纖腰轉無力寒衣恐不勝

寒閨

不堪寒夜久夜夜守空牀衣裾逐座禱釵影近燈長
無憐四幅錦何須辟惡香

中二句有作意釵影
以近燈而長語更佳

劉瑗

左右新婚

詩彙作
劉緩

小史如初日得婦類行雲琴聲

律祖作
綺琴

妾曾聽桃子

古詩選

卷之二十七

三

律祖作 綉經分蛾眉參意畫繡被共籠薰可憐雙美

合休持惱使君 結以律祖所載為佳特參用之妖麗題詩頗能稱

在縣中庭看月

移榻坐庭陰初弦時復臨侍兒能勸酒貴客解彈琴
栢葉生鬟內桃花出髻心月光移數尺方知夜已深

劉顯 字嗣芳沛國相人官尚書左丞仕至尋陽太守

發新林浦贈同省

回首望歸途山川邈離異落日懸秋浦歸鳥飛相次
感物傷我情惆悵懷親懿 情真語何必深

陸倕 字佐公吳郡人慧曉之子十七舉秀才竟陵王開西邸延英俊倕預焉天監初為安成王

主簿遷臨川王東曹掾武帝雅愛倕才官至揚州大中正遷太常卿卒

和昭明太子鍾山解講

終南鄰漢闕高掌跨周京復此虧山嶺穹窿距帝城
當衢啓珠館臨下構山楹南望窮淮澍北眺盡滄溟
步簷時中宿飛階或上征網戶圖雲氣龕室畫仙靈
副君憐世網廣命萃人英道筵終后說鑿鑿出郊坰
雲峯響流吹松野映風旌睿心嘉杜若神藻茂琳瓊
多謝先成敏空頌後乘榮 此等詩雖無大佳處當觀其工穩乃唐人應制所祖
以詩代書別後寄贈 藝文作贈京邑僚友
余本水鄉士閉門江海隅時逢世道泰蹇足步高衢

名成宦雖立效微功日疎入仕乘肥馬出守擁高車
關門遊昔吏遷亭有故書江派資賢牧宗英出建旗
不勞王布鼓無賴露田車弼政非責實求名已課虛
長卿病猶在脩齡疾未祛詎知亭長肉寧挂府丞魚
不能未能止內訟慙諸已僂俛從王事纒舟出淮泗
朋故遠追尋眠宿清江陰明旦一分手翻飛各異林
歸舟隨岸曲猶聞歌棹音行者日超遠誰見別離心
夕次洲洲岸明登慈姥岑水流多迴復余歸良未尋
江關一作中寒事早夜露傷秋草心屬姑蘇臺日送卬
鄂道葭葦日蒼蒼親知慎早涼劉兄消渴病休攝戒

無良殷弟癩眩疾行止避風霜劉侯有餘冷宜餌陟

一作

釐方伏子多風咳門冬幸易將率更愛雅體體

弱思自強吏曹勉玉潤諷議勗金相比部多暇日奚
用肆龍章建德何爲者無墮無人鄉記室朋從暇露
蝸附行商議曹坐朝罷尺板嗣徽芳雙栖成獨宿俱
飛忽異翔眷言思親友沉思結中腸追惟疇昔時朝
府多歡暇薄暮塵埃靜飛蓋遙相迓李郭或同舟潘
夏時方駕娛談終美景敷文永清夜促膝豈異人戚
戚皆朋一作姻姬今者一乖離濯然心事差山川望猶
近便似隔天涯玉躬子加護昭質余未虧八行思自

勉一札望來儀

淋漓盡情劉兄以下敘次十人未免
杳拖亦多率句而全篇有饒風致處

追惟一段神情飛舞梁人詩
若此條暢抒寫者不多得

荀濟

字子通潁川人後居江左初與梁武帝布衣
相知及帝登位仕不及之濟負氣曰會看鼻
上磨墨作檄耳帝深不平之後又上書極詆佛
法帝怒將加顯戮濟密逃於魏欲匡靜帝事露
為齊文襄所
執燔殺之

贈陰梁州

梁州刺史陰子春左遷濟作大詩贈
之文傳時俗或稱于帝者帝曰箇人
雖有才亂俗好反不可用濟以不得志
常懷怏怏二十餘載後因論佛法奔魏

副尉西域返伏波南海還坎壈多構難鬱快少騰遷
孰云功未立寧是契不全直為逢迎寡良由聽受偏
若人本高絕芬馥邁蘭荃驅車趨折坂匡坐酌貪泉

洗憤豈虛唱席皮良信然羣醉嫉孤醒眾媿恐獨妍

龍旗翻委鬱鶴軸更迴遑鷗勢終橫海鵬力會冲天

昔余遇知己一面深千祀紆人重結襪辱德逾過市

詩酒悅風雲琴歌賞桃李淹留漢水曲契闊渝川涘

結綬惟貢公推名實鮑子徒然懷伏劍終無報國士

高懷不可忘劍意何能已已作金蘭契何言雲雨別

咄嗟改容鬢俄頃彌年歲海曲窮地表江源表天際

雲泥已殊路暄涼詎同節柳絮亟如絲梅花屢成雪

月落桂陰遠風起萱條結鶴舞想低昂鶻絃夢清切

聞君戍靈關瓜時猶未還數汎明月沼頻遊向一作當

日灣金碧應髣髴輪鏡幾登攀復承西歸後將兵出
湖口經過道路長往來日月久玉體何容歇金漿故
應有陽臺可讌私章華巖置酒旣彈趙人瑟復擊秦
人缶缶瑟多奇調秦趙饒姝妙得意在雙眸傾城猶
一笑伯喈恩一作實早十杜天終少歿等盛姬
傷存同魏車照君子篤久要宿昔盛賓僚依依集鱗
羽眷眷共枝條一朝限岐路萬里異波潮容儀雖眇
眇夢想尚昭昭新人不相識故人詎相憶杳杳聞山
川迢迢阻音息各附青雲遠詎假排虛力風月接歡
宴酒醴承顏色安知慕儔者潺潺涕沾軾僕本不平

人悲愁看亦嘔年來空自老歲去不知春未能全一作

會體命於中欲問津五噫如適越十上似遊秦肌膚

積霜露膂力倦風塵烏裘日日故白髮朝朝新人生

感意氣相知無富貴懷趙實廉頗思燕唯樂毅大選

咆咻士廣募嫖姚尉映月比刀環瞻星看劍氣郢路

一迢遠長楸幾獻欵渤澥水尚寬崦嵫日猶未丈夫

志四海兒女多辭費待余濟濁河從君宿清渭才氣奔溢

頗似青蓮固非齊梁人所有詳篇未已寓北投之意何竟不避諱

江從簡濟陽考城人革之子少有文名位司徒從事中郎侯景亂爲任約所害

採蓮諷何敬容爲宰相從簡時年十七爲採荷調以刺之敬容覽之不覺嗟賞愛其巧

欲持荷作柱荷弱不勝梁欲持荷作鏡荷暗本無光

調笑
有致

采菽堂古詩選

卷之二十七終

