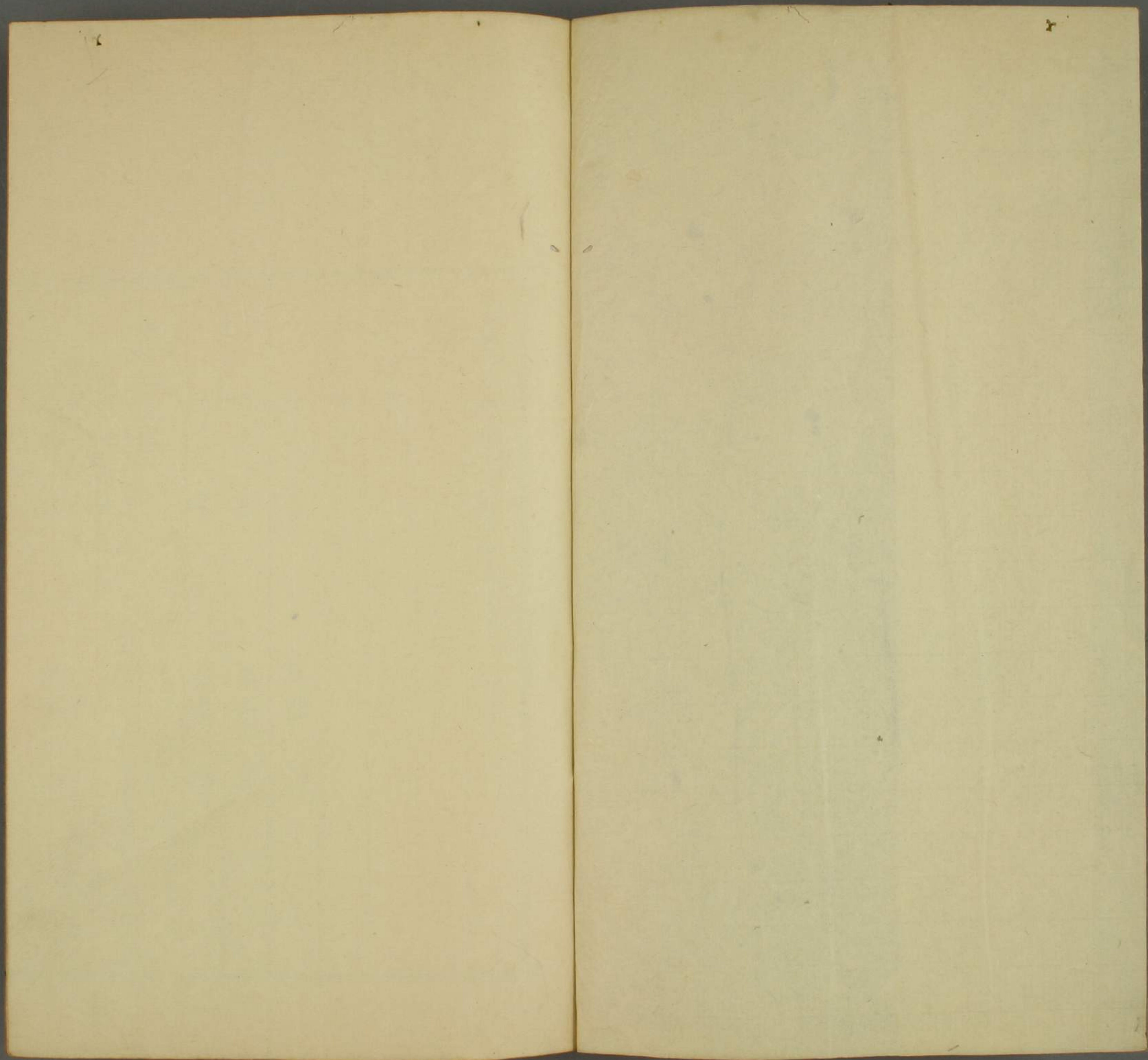




特 別  
A18  
988  
8









明和  
號 988  
卷 8



采菽堂古詩選卷之二十二目次

梁一

郊廟歌辭

雅樂歌十一首

皇雅三曲

滌雅一曲

牲雅一曲

誠雅三曲

獻雅一曲

禋雅二曲

燕射歌辭

三朝雅樂歌九首

介雅一曲

需雅八曲



武帝

臨高臺

雍臺

子夜歌

子夜春歌二首

子夜夏歌四首

子夜秋歌四首

子夜冬歌三首

碧玉歌

白紵辭二章

河中之水歌

逸民

直石頭

登北顧樓

撰孔子正言竟流懷詩

遊鍾山大愛敬寺

代蘇屬國婦

禱衣

織婦

詠燭

昭明太子

和武帝遊鍾山大愛敬寺

開善寺法會

元圃講

晚春

簡文帝

京洛篇

權歌行

美女篇

茱萸女

棗下何纂纂

折楊柳

洛陽道

豔歌曲



採蓮曲

北渚

蜀道難

採菱曲

夜夜曲二首

烏棲曲四章

東飛伯勞歌二首

隴西行

江南曲

採蓮曲

侍遊新亭應令

奉和登北顧樓

玩漢水

贈張纘

餞臨海太守劉孝儀蜀郡太守劉孝勝

仙客

往虎窟山寺

望同泰寺浮圖

蒙華林園戒詩

旦出興業寺講詩

和徐錄事見內人作臥具

戲贈麗人

秋閨夜思

詠內人晝眠

詠舞

戲作謝惠連體十三韻

守東華門開

喜疾瘳

晚景納涼

元圃寒夕

送別

秋夜

金閨思

詠藤

詠單鳧

蜂

詠籠燈

壞橋



和蕭侍中子顯春別三首

夜望單飛雁 春情

傷離新體

元帝

驄馬驅

烏棲曲四章

赴荊州泊三江口

和王僧辯從軍

藥名詩

望江中月影

夜宿栢齋

和劉上黃春日

和林下作妓應令

五言詩

遺武陵王詩

詠螢火

春別應令四首

邵陵王綸

入茅山尋桓清遠題壁



采菽堂古詩選

卷之二十二

虎林陳祚明胤倩父評選

梁一

郊廟歌辭

郊祀歌歷代皆謬作莊語重滯不足觀梁六雅差有作意佳者典切生動次亦條暢出於休文固自不同

雅樂歌十一首

沈約

皇雅三曲

皇帝出入宋孝建起居注奏永至至是改為皇雅取詩皇矣上帝臨下有赫也二郊太廟同用

帝德寶廣運車書靡不賓執瑁朝羣后垂旒御百神

八荒重譯至萬國婉來親

婉字佳



其二

華蓋拂紫微勾陳繞太一容裔被緹組參差羅罕畢  
星回昭以爛天行徐且謚句意流宕

其三

清蹕朝萬寓端冕臨正陽青絢黃金總袞衣文繡裳  
既散華蟲采復流日月光端亮

滌雅一曲

牲出入宋元徽儀注奏引牲至是  
改為滌雅取禮記帝牛必在滌三  
月也二郊明  
堂太廟同用

將修盛禮其儀孔熾有脂斯牲國門是置不黎不瘠  
靡衍靡忌呈肌獻體永言昭事俯休皇德仰綏靈志

百福具膺嘉祥允洎駿奔伊在慶覃遐嗣

有脂六句  
饒作意

牲雅一曲

薦元血宋元徽三年儀注奏嘉薦  
至是改為牲雅取春秋左氏傳牲  
牲肥膺也二郊  
明堂太廟同用

反本興敬復古昭誠禮容宿設祀事孔明華俎待獻  
崇碑麗牲充哉爾握肅矣簪纓其管既啓我豆既盈  
庖丁游刃葛盧驗聲多祉攸集景福來并亦雅亦切  
我豆既盈

語生動取血  
何能雅至此

誠雅三曲

降神及迎送宋元徽儀注奏昭夏  
至是改為誠雅取尚書至誠感神  
也

懷忽慌瞻浩蕩盡誠潔致虔想出杳冥降無象皇情



蕭具僚仰人禮盛神途啟俊明靈申敬享感蒼極洞

元象南郊降神用

其二

地德溥崑丘峻揚羽翟鼓應幟出尊祇展誠信招海

瀆羅嶽鎮惟福祉咸昭晉北郊迎神用

其三

我有明德馨非稷黍牲玉孔備嘉薦惟旅金懸宿設

和樂具舉禮達幽明敬行尊俎鐘鼓云送遐福是與

南北郊明堂太廟送神同用○並雅切無浮響其調爽亮純法漢人特不能經綯耳

獻雅一曲皇帝飲福酒宋元徽儀注奏嘉祥梁初改為永祥至是改為獻雅取

禮記祭統尸飲五洗玉爵獻卿今之福酒亦古獻之義也北郊明堂太廟同用

神宮肅肅天儀穆穆禮獻既同膺茲釐福我有馨明

無媿史祝

禮雅二曲就厥位宋元徽儀注奏昭遠就埋位齊永明儀注奏隸幽至是燎埋

俱奏禮雅取周禮大宗伯以禮祀昊天上帝也

紫宮昭煥太乙微玄降臨下土尊高上天載陳珪幣

式備牲牲雲籟清引梅虞高懸俯昭象物仰致高烟

肅彼靈祉咸達皇虔就燎用

其二

盛樂斯舉協徵調宮靈饗慶洽祉積化融八變有序



三獻已終坎牲瘞玉酬德報功振垂成呂投壤生風  
道無虛致事由感通於皇盛烈比祚華嵩

就埋用

燕射歌辭

三朝雅樂歌九首

沈約

介雅一曲

上壽酒奏介雅取詩君子萬年介爾景福也三朝用之

百味既含馨六飲莫能尚玉鬯信沉沉金卮頗搖漾

敬舉發天和祥祉流嘉貺

中二句生動

需雅八曲

食舉奏需雅取易曰雲上於天需君子以飲食宴樂也三朝用之

實體平心待和味庶羞百品多為貴或鼎或彝宣九  
沸楚桂胡鹽芼芳卉加籩列俎彫且蔚

古典

五味九變兼六和令芳甘旨庶且多三危之露九期

一作貞

禾圖案方丈燦星羅皇舉斯樂同山河

九州上腴非一族元芝碧樹壽華木終期采之不盈

掬用拂腥膻和九穀既甘且飫致遐福

期疑作朝

人欲所大味為先興和致敬咸在旃錦鱗朱尾獻嘉

鮮紅毛綠翼墜輕翮臣拜稽首萬斯年

擊鐘以俟惟大國况乃御天流至德侑食斯舉揚盛

則其禮不讐儀不忒風猷所被深且塞

膳夫奉職獻芳滋不麇不夭咸以時調甘適苦別澠

淄其德不爽受福釐於焉逸豫永無期



備味斯饗惟至聖咸降人神禮為盛或風或雅流歌  
詠負鼎言歸啓殷命悠悠四海同茲慶

道我六穗羅八珍洪鼎自爨匪勞薪荆包海物必來

陳滑甘滫瀡味和神以斯至德被無垠言食似無可鋪張數章頗

典雅有致

武帝

姓蕭氏諱衍字叔達初仕齊遷隨王鎮西諮議參軍後廢東昏而自立四傳五十五年○

梁武帝詩篇多和易之音參溫厚之旨知其性情本鄰道境披文相質亦復宮羽咸調帝王之中可稱邃詣○梁武帝詩如雅琴微彈春容可聽

臨高臺

高臺半行雲望望高不極草樹無參差山河同一色

髣髴洛陽道道遠難別識玉階故情人情來共相憶

全在寫望遠景中綿綿高遐則相思之情自出

雍臺

日落登雍臺佳人殊未來綺窓蓮花掩網戶琉璃開

芊茸臨紫桂蔓延交青苔月沒光陰盡望子獨悠哉

六朝麗語必非肥重芊茸蔓延生致不少

子夜歌

梁武帝子夜諸曲並饒雅正之聲語溫厚而情深婉最為妙作

朝日照綺窓光風動紈羅巧笑靨兩犀美目揚雙蛾

此歌二首並入子夜原詞次首微不同合韻可誦故載于此上首即恃愛女欲進也○原詞憲作錢羅作素



子夜春歌二首

階上香入懷庭中花照眼春心一如此情來不可限

其二

花塢蝶雙飛柳堤鳥百舌不見佳人來徒勞心斷絕

二詩校為和雅

子夜夏歌四首

江南蓮花開紅光照碧水色同心復同藕異心無異

藝文載一首云江南蓮花水紅光復碧色同絲有同藕異心無異酌亦佳

其二

閨中花如繡簾上露如珠欲知有所思停織復踟躕

語存舍蘊

其三

玉盤著朱李金杯盛白酒雖欲持自親復恐不甘口

用意忠厚

其四

含桃落花日黃鳥營飛時君住馬已疲妾去蠶欲饑

子夜秋歌四首

繡帶合歡結錦衣連理文懷情入夜月含笑出朝雲

其二

七采紫金柱九華白玉梁但歌雲不去含吐有餘香



其三

吹漏未可停絃斷更當續俱作雙絲引共奏同心曲

其四

當信抱梁期莫聽迴風音鏡中兩人髻分明無兩心

子夜冬歌三首

寒閨動徹帳密筵重錦席賣眼拂長袖含笑畱上客

其二

別時烏啼戶今晨雪滿墀過此君不返但恐綠鬢衰

其三

一年漏將盡萬里人未歸君志固有在妾軀乃無依

樂府不載○發情止義備之矣

碧玉歌

杏梁日始照蕙席歡未極碧玉奉金杯綠酒助花色

有致

白紵辭二章

朱絲玉柱羅象筵飛瑄促節舞少年短歌流目未肯

前含笑一轉私自憐

飄蕩

其二

織腰嫋嫋不任衣嬌怨獨立特為誰赴曲君前未忍

歸上聲急調中心飛



河中之水歌

玉臺樂府作梁武帝藝文作古辭

河中之水向東流洛陽女兒名莫愁莫愁十三能織  
綺十四採桑南陌頭十五嫁為盧家婦十六生兒字  
阿侯盧家蘭室桂為梁中有鬱金蘇合香頭上金釵  
十二行足下絲履五文章珊瑚挂鏡爛生光平頭奴  
子擎一作履箱人生富貴何所望恨不早嫁東家王  
風華流麗調甚高古竟似漢魏人詞特結句稍近方便歸帝  
逸民  
如壟生木木有異心如林鳴鳥鳥有殊音如江遊魚  
魚有浮沉巖巖山高湛湛水深事迹易見理相難尋

後四句高迴芝操之遺音松塵之餘論

直石頭

率土皆王土安知全高尚東壟棄黍稷西遊入卿相  
屬逢利建始投分參末將尺寸功未施河山賞已諒  
攝官因時暇曳裾聊起望鬱盤地勢遠參差百雉壯  
翠壁絳霄際丹樓青霞上夕池出濠渚朝雲生疊嶂  
籠烏易為恩屠羊無飾讓秦階端且平海水本無浪  
小臣何日歸頓轡從閒放

條暢盡情

登北顧樓

武帝大同十年三月幸京口城登北固樓更名北顧

歇駕止行警迴輿暫遊識清道巡丘壑緩步肆登陟



雁行上差池羊腸轉相逼歷覽窮天步矚矚盡地域  
南城連地險北顧臨水側深潭下無底高岸長不測  
舊嶼石若構新洲花如織

六朝詩往往散結無章法此舊嶼二句固雋

撰孔子正言竟述懷詩

隋志孔子正言二十卷梁武帝撰

志學恥傳習弱冠闕師友愛悅夫子道正言思善誘  
刪次起實沈殺青在建酉孤陋乏多聞獨學少擊叩  
仲冬寒氣嚴霜風折細柳白水凝澗谿黃落散堆阜  
康哉信股肱惟聖歸元首獨歎予一人端然無四友

凝重題入時序四語便不太板

遊鍾山大愛敬寺

曰予受塵縛未得畱蓋纏三有同永夜六道等長眠  
才性乏方便智力非善權生住無停相刹那即徂遷  
歎逝比悠稔交臂乃奢年從流既難反弱喪謂不然  
二苦常追隨三毒自燒然貪癡養憂畏一作熱惱坐  
焦煎道心理歸終信首故宜先駕言追善友回輿尋  
勝緣面勢周大地縈帶極長川稜層疊嶂遠迤邐墜  
道懸朝日照花林光風起香山飛鳥發差池出雲去  
連綿落英分綺色墜露散珠圓當道蘭藿靡臨堦竹  
便娟幽谷響嚶嚶石瀨鳴濺濺蘿短未中攬葛嫩不  
任牽攀緣傍玉澗褰陟度金泉長途弘翠微香樓間



紫煙慧居超七淨梵住踰八禪始得展身敬方乃遂  
心虔一道長死生有無離二邊何待空同右豈羨汾  
陽前以我初覺意貽爾後來賢取仰之誠首序便已  
警切中寫入遊境秀  
句稠疊由山川花草轉入香臺詩便儻逸多致結語  
亦穩方乃遂心虔下原有四句太引禪語不入詩今  
去

代蘇屬國婦

良人如我期不謂當過時秋風忽送節白露凝前基  
愴愴獨涼枕悵悵孤月帷忽聽西北雁似從東海潛  
果銜萬里書中有生離辭胡羊久剽奪漢節故支持  
帛上看未終臉下淚如絲空懷之死誓遠勞同穴詩

可爲子卿生妻解嘲言情自  
正此後加一轉念便不可持

禱衣

駕言易水北送別河之陽沈思慘行鑣結夢在空牀  
旣寤丹綠謬始知紈素傷中州木葉下邊城應早霜  
陰蟲日慘烈庭草復芸黃金風徂清夜明月懸洞房  
嫋嫋同宮女助我理衣裳參差夕杵引哀怨秋砧揚  
輕羅飛玉腕弱袖低紅妝制握斷金刀薰用如蘭芳  
佳期久不歸持此寄寒鄉妾身誰與容思君苦入腸  
宛宛苦思得性情之正沈思四語禱衣以前之心中  
州六句禱衣以前之境從容入題情緒曲至弱袖低  
紅妝下原有朱顏日已興盼聯色增光禱以一匪石  
文成雙鴛鴦四句與字不穩且此時入朱顏語無謂



一匪石字無理故去之制握二句有古意

織婦

送別出南軒離思沈幽室調梭輟寒夜鳴機罷秋日  
良人在萬里誰與共成匹願得一迴光照此憂與疾  
君情倘未忘妾心長自畢

饒古意結語得性情之正久別不歸必以見忘為怨詩人忠厚之旨每謂未忘今又翻新立意更佳蓋相思不已者以君或未忘也今妾已絕念矣君縱未忘不敢萌乍歸之想矣言長畢者正不能已之甚也

詠燭

堂中綺羅人席上歌舞兒待我光泛灑為君照參差

蘭膏初泛光景漸流此境殊活

昭明太子

諱統字德施武帝長子也生而聰睿讀書數行並下每遊宴祖道賦詩皆屬思

便成無所點易寬和容眾接引才俊喜文章聚書至三萬餘卷著述甚多年三十一薨○昭明本以庸筆雖加琢飾都無風致

和武帝遊鍾山大愛敬寺

唐遊薄汾水周載集瑤池豈若欽明后迴鸞鸞嶺岐  
神心鑒無相仁化育有為以茲惠日照復見法雨垂  
萬邦躋仁壽兆庶滌塵羈望雲雖可識日用豈能知  
鴻名冠子姒德澤邁軒羲班班仁獸集匹匹翔鳳儀  
善遊茲勝地茲岳信靈奇嘉木互紛紜層峯鬱蔽虧  
丹藤繞垂榦綠竹蔭清池舒華市長阪好鳥鳴喬枝



霏霏慶雲動靡靡祥風吹谷虛流鳳管野綠映丹麾  
帷宮設塵外帳殿臨郊垂俯同南風作斯文良在斯  
伊臣限監國卽事阻陪隨顧惟實庸菲冲薄竟奚施  
至理徒興羨終然類管窺上聖良善誘下愚慙不移

端雅得體起四句遂  
永爲唐人應制之法

### 開善寺法會

棲鳥猶未翔命駕出山莊詰屈登馬嶺迴互入羊腸  
稍看原藹藹漸見岫蒼蒼落星埋遠樹新霧起朝陽  
陰池宿早雁寒風吹夜霜茲地信閒寂清曠惟道場  
玉樹琉璃水羽帳鬱金牀紫柱珊瑚地神幢明月瑤

牽蘿下石磴攀桂陟松梁澗斜日欲隱煙生樓半藏

千祀終何邁百代歸我皇神功照不極睿鏡湛無方

法輪明暗室藝文作  
智日慧海渡慈航塵根久未洗希霑

垂露光寫境語多秀出稍看四句更清皎根首  
句來有法烟生樓半藏尖句却非唐調

### 玄圃講

白藏氣已暮玄英序方及稍覺鬢聲悽轉聞鳴雁急  
穿池狀浩汗築峯形蝶駉盱雲緣宇陰晚景乘軒入  
風來幔影轉霜流樹條濕林際素羽翾漪間蘋尾吸  
試欲遊寶山庶攸信根立名利白巾談筆札劉王給  
茲樂踰笙磬寧止消涓邑疑作  
借悒雖娛慧有三終寡聞



知十

寫玄圃景色楚楚風來二句更生動窘韻押語自然結句是康樂用經語法故雋

晚春

此詩玉臺藝文並作簡文昭明集亦載之然語殊不類也

紫蘭初葉滿黃鶯弄始稀石躑還似獸蘿長更勝衣

水曲文魚聚林暝雅鳥飛落蒲變新節巖桐長舊圍

風花落未已山齋開夜扉

雋致可挹風花開扉此境佳絕

簡文帝

諱綱字世績武帝第三子也賦詩傷輕靡時號宮體初封晉安王雲麾將軍丹陽尹

歷兖荆南徐雍益五州刺史昭明太子薨立為皇太子及嗣位之後侯景制命逾年遇弒○晉宋以來古風未泯齊梁作者漸即穠華然觀梁武昭明尚是雅音纖麗不極至於簡文半為閨闈之篇多寫妖淫之意縱緣情即景賦物訓人非刻畫鶯花即鋪張容服辭於藻績旨乏清遙於是漢魏前型蕩然掃地爰逮陳隋效倣狎客承流六朝之體始分風雅之林迥異後世高論

性情之家視此若鄭聲之宜放即在講求聲律之子亦以此等部後之無譏然要而思之有足論者夫咏歌之道豈必存質去文毛詩託興多緣草木楚辭志感並列香葩階老之篇筭邛後歷小戎之什車服楊華但章句間施運以情旨未有天懷本薄縟采徒施者梁陳之詩匪病其辭病其無意在篇咸琢靡句不雕起結罕獨會之情中間鮮貫串之音梁珠積翠不被玉膚豈知天帝之容本貴清揚之貌此其所失也又麗采所矜尚其大雅夫紫磨之金燭銀之錫非不燦然也然商周彝鼎光色更殊者年古質高有渾然之氣即如西京樂府亦擅風華子侯妖嬈廬江小婦陸離繁豔詎不蟬連而章法因仍清機徐引及其措語黼黻天成樸在藻中渾餘詞外六朝雕鏤填砌枝驂摘句揣音判殊古調此氣格之異又其一端也至于低徊以取媚纖雋以生姿則又在屬采之先為經營之本揆之往古豈曰不然冥被周行何其深婉抑若揚兮詎不多姿但雋而不尖逸而能雅今則氣佻而益薄態露而不藏故巧極拙形曲極徑顯夫溫柔



教厚柔僅一焉靡靡之音徒柔不厚之謂也梁  
 陳之弊在捨意問辭因辭覓態隔深造之旨濟  
 穆如之風故閨閣之篇是其正體次則分賦物  
 類流連景光倚外可以附文由東不能宣志至  
 如嗣宗詠懷太冲詠史劉越石之傷亂陶元亮  
 之歸田直寫留襟抒吐蘊抱者則千家絕響百  
 氏閣筆矣且夫閨閣之篇古人亦皆託興時物  
 之感君子祇以道懷今述其所假尋于末流於  
 咏歌之道亦已失據矣而又綴無質之華竭桃  
 露之巧同聲一調靡靡爭趨從此之焉填詞為  
 近所幸初唐承緒律體漸諧以平仄之詞得中  
 和之韻故翻於下派澄波獨流及射洪既與青  
 蓮復起漸求古調一洗頹波易轍收絃振成高  
 響而人心所赴有若江河故聽古樂而恐臥聽  
 新聲而不倦日久漸趨纖卑復作義山飛卿啜  
 其餘流時又降於梁陳風仍愛其柔脆於是晚  
 唐風格轉作詩餘此梁陳必至之勢後先冰霜  
 之歸也循是以往為比南之曲為吳燕之歌源  
 流相承俚俗無底如將歸獄究厥渠魁詩匹之  
 罪梁陳服首雖然流失者末也漸至者時也當

其在初不若是甚夫梁陳之詩麗則丹碧輝煌  
 雋則絲竹柔曼輝煌可以娛目柔曼可以悅耳  
 當其雙辭聳聽逸韻動心思入微茫巧窮變態  
 色聯五采味侈入珍此亦有其所長者但就其  
 作亦未能盡充本量故撫實者多搖曳者少則  
 態不足也屬對或強用字或戾則辭不足也梁  
 陳所尚惟辭與態此而不足更何觀諸故余所  
 選存就梁陳以論梁陳苟辭態俱優亦加甄錄  
 後之作者偶涉無益之題戲規俳麗之體則務  
 充其量辭態必兼自非然者發情命意乃為本  
 論非可廢辭態而辭貴於雅非可無態而態不  
 纖又若徒懲俳偶之風全去辭態之用則太羹  
 玄酒飯土羹塵如擬宣懷不如著論即云用韻  
 頓比勒銘與咏歌之道相去復遠矣○簡文帝  
 詩如桃薄公子圖飾新裝與馬衣冠  
 事事雕琢不復有王謝子弟風味

京洛篇

南遊偃師縣斜上灞陵東回瞻龍首堞遙望德陽宮



重門遠照耀天閣復穹窿城傍疑複道樹裏識松風

黃河一作沙入洛水丹泉繞射熊夜輪懸素魄朝光蕩

碧空秋霜曉驅雁春雨暮成虹曲陽造甲第曲陽後漢外戚

王根也高安還禁中劉蒼歸作相竇憲出臨戎此時車

馬合茲晨冠蓋通誰知兩京盛歡宴遂無窮麗語雜沓梁陳

正孤也

權歌行

妾家住湘川菱歌本自便風生解刺浪水深能捉船

葉亂由牽荇絲飄為折蓮濺妝疑薄汗沾衣似故湔

浣紗流暫濁汰錦色還鮮參同趙飛燕借問李延年

從來入絃管詎在權歌前

筆端輕雋備極豔詩態度濺妝二句新秀如詩

美女篇

佳麗盡關情風流最有名約黃能效月裁金巧作星

粉光勝玉靚衫薄擬蟬輕密態隨流臉嬌歌逐輦聲

朱顏半已醉微笑隱香屏妖麗光字作活字用

茱萸女

茱萸生狹斜結子復銜花遇逢纖手摘濫得映鉛華

雜與鬟簪插偶逐鬢釧斜東西爭贈玉縱橫來問家

不無夫婿馬空駐使君車新雋要歸于正○問家用相逢行羅敷行語意

棗下何纂纂

古咄咄歌曰棗下何攢攢榮華各有時



垂花臨碧澗結翠依丹巘非直入游宮兼期植靈苑  
落日芳春暮遊人歌吹晚弱刺引羅衣朱實凌還憶  
且歡洛浦詞無羨安期遠

豔麗之中此為  
高雅結能切題

折楊柳

楊柳亂成絲攀折上春時葉密鳥飛礙風輕花落遲  
城高短簫發林空畫角悲曲中無別意併是為相思  
風輕花落遲不獨寫  
花而春和景媚可見

洛陽道

洛陽佳麗所大道滿春光遊童初挾彈蠶妾始提筐  
金鞍照龍馬羅袂拂春桑玉車爭晚入潘果溢高箱

華氣  
照灼

豔歌曲

雲楣桂成戶飛棟杏為梁斜窻通蕊氣細隙引塵光  
裁衣魏后尺汲水淮南牀青驪暮當返預使羅裙香  
流豔是其恒態細隙引塵光句  
佳長吉隙月斜明方此詎不劣

採蓮曲

晚日照空磯採蓮承晚暉風起湖難度蓮多摘未稀  
棹動芙蓉落船移白鷺飛荷絲傍繞腕菱角遠牽衣  
語都有致落字未工擬改曰  
棹動將花靡船移警鷺飛

北渚

雍州曲三  
首之一



岸陰垂柳葉平江含粉蝶好值城傷人多逢蕩舟妾  
綠水濺長袖浮苔染輕楫

水鄉之景  
漂蕭漫靡

蜀道難

巫山七百里巴水三迴曲笛聲下復高猿啼斷還續

乍有古意

採菱曲

菱花落復含桑女罷新蠶桂棹浮星艇徘徊蓮葉南

押韻雅

夜夜曲二首

北斗闌干去夜夜心獨傷月輝橫射枕燈光半隱牀

光中  
有怨

其二

愁人夜獨傷滅燭臥蘭房祇恐多情月旋來照妾牀

誠不堪

烏棲曲四章

芙蓉作船絲作絳北斗橫天月將落採蓮渡頭擬黃

河郎今欲渡畏風波

構想  
深曲

浮雲似帳月如鉤那能夜夜南陌頭宜城投泊今行

熟停鞍繫馬暫棲宿

楊用修引北堂書鈔宜城九醞  
酒曰醞酒謂投泊乃醞酒字之

誤亦通然投泊  
字本無不妥



青牛丹靸七香車可憐今夜宿倡家倡家高樹烏欲  
棲羅帷翠帳向君低

織成屏風金屈膝朱脣玉面燈前出相看氣息望君  
憐誰能含羞不自前

七言婉秀之  
中尚餘健致

東飛伯勞歌二首

翻階蛺蝶戀花情容華飛燕相逢迎誰家總角岐路  
陰裁紅點翠愁人心天窻綺井曉徘徊珠簾玉篋明  
鏡臺可憐年幾十三四工歌巧舞入人意白日西落  
楊柳垂含情弄態兩相知

其二

西飛迷雀東羈雉倡樓秦女乍相值誰家妖麗鄰中  
止輕妝薄粉光閭里網戶珠綴曲瓊鈎芳茵翠被香  
氣流少年年幾方三六合嬌聚態傾人目餘香落藥  
坐相催可憐絕世爲誰媒

輕倩無似獨欲以生硬不  
熟做唐人耳然溫飛卿去  
此遠近每謂梁陳調本接晚唐非子昂太  
白一振頽流無復有初盛體於此益信

隴西行

邊秋胡馬肥雲中驚寇入勇氣特無侶輕兵救邊急  
沙平不見鹵嶂轉還相及出塞豈成歌經川未遑汲  
烏孫塗更阻康居路猶澀月暈抱龍城星流照馬邑  
長安路遠書不還寧知征人獨佇立

此篇最爲流逸  
經川未遑汲語



佳押澀邑二韻穩  
結句悵然有情

江南曲

和云陽春路  
時使佳人度

枝中水上春併歸長楊掃地桃花飛清風吹人光照

衣光照衣景將夕擲黃金留上客

春光駢蕩  
溢於筆端

採蓮曲

和云採蓮歸  
綠水好沾衣

桂楫蘭橈浮碧水江花玉面兩相似蓮疎藕折香風

起香風起白日低採蓮曲使君迷

後四語  
搖曳

侍遊新亭應令

神襟愍行邁岐路愴徘徊遙瞻十里陌俯望九城臺  
鳳管流虛谷龍騎藉春苔晚光浮野暎朝煙承日迴

沙文浪中積春陰江上來柳葉帶風轉桃花含雨開

聖情蘊珠綺札命表英才顧憐砭砭質何以儷瓊瓌

頗有秀句藉春荻藉字亦穩  
亦動亦雅沙文二句饒生致

奉和登北顧樓

春陵佳麗地濟水鳳凰宮况此徐方域川岳邁周禮

皇情愛歷覽遊涉擬崆峒聊驅式道候無勞襄野童

霧崖開早日晴天歇晚虹去帆入雲裏遙星出海中

起語詠地得體通首雅  
切遙星出海中句佳

玩漢水

雜色崑崙水泓澄龍首渠豈若茲川麗清流疾且徐



離離細磧淨藹藹樹陰疎石衣隨溜卷水芝扶浪舒  
連翩瀉去楫鏡澈倒遙墟聊持點纓上於是察川魚  
每愛急流中水草思詠之不易也石衣二句大佳  
連翩二句亦自有生致麗語兼以生致引人不已

贈張纘

儀表咸推挹墻仞難窺踐既富垂帷學復折波濤辯  
綺思駿霞飛清文煥颺轉朱旗赫容與彫檠紛曜煜  
波搖白鱧舟風動蒼鷹舳九疑勢參差江天相蔽虧  
三春澧浦葉九月洞庭枝洞庭枝嬾娜澧浦葉參差  
芬芳與搖落俱應傷別離末六句搖曳生姿

餞臨海太守劉孝儀蜀郡太守劉孝勝

碣石臨東海峨嶠距西候兩杜昔夾河二龍今出首  
方無夜犬驚向息神牛鬪涼風遶輕幕麥雨交新溜  
念此一銜觴懷離在惟舊物色新秀結句惟舊字佳  
既切離情又非朋好語頗  
宜得

仙客

漆水豈難變桐刀乍可揮青書長命籙紫水芙蓉衣  
高翔五岳小低望九河微穿池聽龍長叱石待羊歸  
酒闌時節久桃生歲月稀穿池二句佳

往虎窟山寺

塵中喧慮積物外衆情捐茲地信爽塏墟壘暖阡綿



古詩選 梁一  
萬萬車徒邁飄飄旌旆懸細松斜遶逕峻嶺半藏天  
古樹無枝葉荒郊多野煙分花出黃鳥挂石下新泉  
蒼鬱均雙樹清虛類八禪栖神紫臺上縱意白雲邊  
徒然嗟小藥何由齊大年

細松二句分  
花二句並雋

望同泰寺浮圖

遙看官佛圖帶壁復垂珠銀燭踰漢汝寶鐸邁昆吾  
日起光芒散風吟宮徵殊露落盤恒滿桐生鳳不雛  
飛幡雜晚虹畫鳥狎晨晷梵世凌空下應真蔽景趨  
帝馬咸千轡天衣盡六銖意樂開長表多寶現金軀  
能令苦海渡復使漫山踰願能同四忍長當出九居

寫浮圖頗極華壯翻以日  
起二句虛寫者爲最工

蒙華林園戒詩

庸夫耽世樂俗士重虛名三空既難了八風恒易傾  
伊余久齊物本自一枯榮弱齡愛箕頽由來重伯成  
非爲樂肥遯特是厭逢迎執珪守蕃國主噐作元貞  
昔日書銀字久自慙宗英斯焉佩金璽何由廣德聲  
居高常慮缺持滿每憂盈茲言信非矯丹心良可明  
舟航奉睿訓接引降皇情是節高秋晚沈寥天氣清  
郊門光景麗祈年雲霧生紅蕖間青瑣紫露濕丹楹  
葉疎行逕出泉溜遠山鳴綠衿依浦戍絳纈拂林征



庶蒙八解益方使六塵輕脫聞時可去非舍重城

前設自述清切接引降皇情下有心燈明暗室牢舟出愛瀛二句心燈愛瀛字禪語似不佳擬去此二語是節高秋晚以下景物幽雋蓋詩中不入景物作致則都無風韻又妙在以是節二字振起若別生湍浪章法浩蕩大佳

且出興業寺講詩

沐芳肅朝帶駕言抵淨宮羽旗承去影鏡吹雜還風  
吳戈夏服箭驥馬綠沈弓水照柳初碧煙含桃半紅  
由來六塵縛宿昔五纏朦見鶴徒知謬察象理難一作還  
同方知慙四辯奚用語三空  
去影還風廻合有致還風句尤佳蓋鏡吹在前行風還響來聞於後隊也意曲故饒情水照二句景亦不恒凡景必兩物相合乃生異趣也

和徐錄事見內人作臥具

密房寒日晚落照度窓邊紅簾遙不隔輕帷半捲懸  
方知纖手製詎減縫裳妍龍刀橫膝上畫尺墮衣前  
熨斗金塗色簪管白牙躔衣裁合歡禰文作鴛鴦連  
針用雙縫縷絮用八蠶綿香和麗丘蜜麝吐中臺煙  
已入琉璃帳兼雜太華氈且共雕鑪暖非同團扇捐  
更恐從軍別空牀徒自憐起處寫見字有生態中段關岩處極暢結能作致

戲贈麗人

麗姬與妖嬈共拂可憐妝同安鬟裏撥異作額間黃  
羅裙宜細簡畫屨重高牆含羞來上砌微笑出長廊



取花爭問色

藝文作  
寶鑑

攀枝念蕊香但歌聊一曲鳴絃

未肯張自矜心所愛三十侍中郎

但歌二句  
曲寫嬌態

秋閨夜思

非關長信別詎是良人征九重忽不見萬恨滿心生  
夕門掩魚鑰宵牀悲畫屏迴月臨窓度吟蟲饒砌鳴  
初霜賈細葉秋風驅亂螢故妝猶累日新衣製未成  
欲知妾不寐城外搗砧聲

此應寫銅臺之怨語頗  
凄切結句思致飄忽

詠內人晝眠

北窻聊就枕南簷日未斜攀鉤落綺障插捩舉琵琶  
夢笑開嬌靨眠鬟壓落花簾文生玉腕香汗浸紅紗

夫婿恒相伴莫誤是倡家

夢笑四句纖曲盡態插捩  
舉琵琶近是奏句擬改曰

展禱襯  
藍牙

詠舞

可憐稱二八逐節似飛鴻懸勝河陽妓闔與淮南同  
入行看履進轉面望鬢空腕動若華玉衫隨如意風  
上客何須起啼鳥未肯終

入行二句生  
動結句安雅

戲作謝惠連體十三韻

雜蕊映南庭庭中光景媚可憐枝上花早得春風意  
春風復有情拂幔且開楹開楹開碧煙拂幔復垂蓮  
偏使紅花散飄揚落眼前眼前多無况參差鬱相望



珠繩翡翠帷綺幕芙蓉帳香煙出窓裏落日斜階上  
 日影去遲遲節華成在茲桃花紅若點柳葉亂如絲  
 絲條轉暮光影落暮陰長春燕雙雙舞春心處處揚  
 酒滿心聊足萱枝愁不忘未見惠連有此體其詩應不傳要是西洲曲之餘音  
以縈縮見致○紅花飄揚語生動香烟二句出字斜字活絲條二句寫日影籠蔥大佳

守東華門開

脂車向馳道總轡息中華落關猶待漏交戟未通車  
 薄雲初啓雨曙色始成霞塹流鋪紫若城風泛橘花  
 絃誦終無取顧已自懷嗟命題已新落關二句典切鋪字泛字自是古詩句眼  
極生動又極高渾

喜疾瘳

朝窻猶掩扇宿幔未懸鈎逍遙臨四注兼持散九愁  
 雖同衛子憇聊喜摯生瘳隔簾陰翠篠映水含珠榴  
 丹經蘊玉笥玄水出長洲結友尋方岳採藥訪圓丘  
 飛鴻若可駕輕簪必易抽起四句甚得疾瘳情事久廢臨望乍復得遂遠眸樂  
可知也雖同二句使事已足下又填四語災星夜出竟鳴禽晚去樓闌邪無賈復袂氣息梁牛頗覺累氣擬去之結意蕭蕭自遠亦稱本旨採藥圓丘茲情已顯又加神隨七星變貌逐五雲雷二句亦傷繁累猶是此意而排入典事語又不雋不如削去始得輕快無擁腫之疾

晚景納涼

日移涼風散懷抱信悠哉珠簾影空捲桂戶向池開



鳥一作棲星欲見河淨月應來橫階入細笋蔽地濕

輕苔草化飛為火蚊聲合似雷於茲靜聞見自此歇

氛埃眼前境物楚楚草化二句新頗覺生色○橫階

竹

玄圃寒夕

洞門扉未掩金壺漏已催曛煙生澗曲暗色起林隈

雪花無有帶冰鏡不安臺堦楊始倒插浦桂半新裁

陳根委落蕙細蕊一作發香梅雁去銜蘆上獮戲繞

枝來句通雋但結無法○南史曰雪花二句後人以

送別

行行異沂海一作依依別路岐水苔隨纜聚岸柳拂

舟垂石菌生懸葉江槎流臥枝燭盡悲宵去酒滿惜

將離水苔隨纜聚語佳

秋夜

高秋一作度函谷墜露下芳枝綠潭倒雲氣青山銜

月規花心風上轉葉影樹中移一作外遊獨千里夕

歎誰共知秀雅

金閨思

遊子久不返妾身當何依日移孤影動羞覩燕雙飛

絕句須第三句佳要出人意此外此可觀



詠藤

纖條寄喬木弱影掣風斜標春抽曉翠出霧挂懸花

出霧句甚生動

詠單鳧

銜苔入淺水刷羽向沙洲孤飛本欲去得影更淹留

體味單字不惟有致亦且令鳧有情○得影且留懷雙意切

蜂

逐風從泛漾照日乍依微知君不畱眄銜花空自飛

別有感

詠籠燈

動燄翠帷裏散影羅帳前花心生復落明銷君詎憐

壞橋

虹飛亘林際星度斷山隅斜梁懸水跡畫柱脫輕朱

雅

和蕭侍中子顯春別三首

別觀葡萄帶實垂江南荳蔻生連枝無情無意猶如此有心有恨徒別離

其二

桃紅李白若朝妝羞持顛顛比新芳不惜暫住一作往

君前死愁無西國更生香苦語新聲



其三

蜘蛛作絲滿帳中芳草結葉當行路紅臉脉脉一生  
啼黃鳥飛飛有時度故人雖故昔經新新人雖新復  
應故柔情苦調新態生  
詞六朝獨擅之體

夜望單飛雁

天霜河白夜星稀一雁聲嘶何處歸早知半路應相  
失不如從來本獨飛詩數云簡文別觀蒲桃桃紅李  
白天霜河白三首皆七言絕也  
王筠元偕銜悲掩涕一首亦同湘東日暮徙倚意度  
尤近但平仄多同粘帶時失耳挾琴歌魏收亦相先  
後則七言絕句緣  
起斷自梁朝也

春情

蝶黃花紫燕相追楊低柳合露塵飛已見垂鈎挂綠  
樹誠知洪水沾羅衣兩童夾車問不已五馬城南猶  
未歸鶯啼春欲駛無為空掩扉此本近溫李兩童二  
句却開初唐以其雅  
也

傷離新體

傷離復傷離別後情鬱紆悽悽隱去棹憫憫愴還途  
慙慙意不申轉顧獨沾襟前驅經御宿後騎歷河湄  
胡香翼還憶清笳送後塵落日斜飛蓋餘暉承畫輪  
柳影長橫路槐枝深隱人桂宮夕掩銅龍扉甲館宵  
垂雲母幃朧朧月色上的的夜螢飛草香襲余袂露



灑沾人衣帶，蝶凌城雲亂。聚排枝，度葉鳥爭歸。盆中

浮一作綠蟻不能酌，琴間玉徽調。別鶴別鶴，千里別離

聲。絃調軫急，心自驚。試起登南樓，還向華池遊。前時

篠生，今欲合。近日裁荷尚不抽，猶是銜杯共賞處。今

茲對此獨生愁。登樓望峻峻，山川自分態。偃師雖北

連轆轤，已南背。遠聽寂無聞，遙瞻目有閔。含毫意不

迷，長歎憶無賴。凌亂煩冤成此新構，聲調却高以其詞雅語健，固應為初唐所宗。○帶蝶

二句景活而語能生硬，大佳。

元帝

諱繹，字世誠，武帝第七子也。初封湘東王，為督荊州刺史，鎮西將軍。侯景反，遣王僧辯討誅之。遂即位於江陵。西魏見代兵敗，出降為梁王。

答所害○湘東直率之性，筆短風姿，強屬腴詞，不能工琢。

驄馬驅

朔方寒氣重，胡關饒苦霧。白雪晝凝山，黃雲宿埋樹。

連翩行役子，終朝征馬驅。試上金微山，還看玉關路。

元帝擬漢橫吹諸篇，非不雕琢，雋句而驅使虛字，不確。往往少情。此首直致之作，末二語翻有意致。六句安頓，末題三字亦穩。賸。

烏棲曲四章

沙棠作船，桂為楫。夜渡江南，採蓮葉復值。西施新浣

紗，共向江干眺月華。玉臺作共汎江干瞻月華。

其二



古詩選 梁一  
月華似璧星如佩流影澄明玉堂內邯鄲九枝朝始  
成金卮玉盃共君傾

其三

交龍成錦鬪鳳紋芙蓉為帶石榴裙日下城南兩相  
望月沒參橫掩羅帳

其四

七彩隋珠九華玉峽蝶為歌明星曲蘭房椒閣夜方  
開那知步步香風逐 輕麗

赴荊州泊三江口

涉江望行旅金鉦間綵旂水際含天色虹光入浪浮

柳條恒拂岸花氣盡薰舟叢林多故社單戍有危樓

疊鼓隨朱鷺長簫應紫驪蓮舟夾羽斃畫舸覆緹油

榜歌殊未息於此泛安流 稍能高壯藩難未靜述懷  
中有霜戈臨壘白日羽映

流紅白組二字生動  
全首不稱故不錄

和王僧辯從軍 樂府作  
從軍行

寶劍飾龍淵長虹畫彩旃山虛和鏡管水淨寫樓船

連雞隨火度燧象帶烽然洞庭晚風急瀟湘夜月圓

荀令多文藻臨戎賦雅篇 通首雅山虛二句  
佳水淨句尤活

藥名詩

戍客恒山下常思衣錦歸况看春草歇還見雁南飛



蠟燭凝花影重臺閉綺扉風吹竹葉袖網綴流黃機  
詎信金城裏繁露曉霑衣為兩地蕭索兩不相知有情但未見皆是藥名

望江中月影

澄江涵皓月水影若浮天風來如可泛流急不成圓  
秦鈞一作鏡斷復接和璧碎還聯裂紈依岸草斜桂逐  
行船卽此春江上無俟百枝然流急不成圓一句佳耳

夜宿栢齋

獨暗行人靜簾開雲影入風細雨聲遲夜短更籌急  
能下班姬淚復使倡樓泣況此客遊人中宵空佇立  
元帝詩翻以此等直致者為佳

和劉上黃春日

新鶯隱葉囀新燕向窓飛柳絮時依酒梅花乍入衣  
玉珂逐風度金鞍映日暉無令春色晚獨望行人歸  
淺而亮

和林下作妓應令

和昭明

日斜下北閣高宴出南榮歌清隨澗響舞影向池生  
輕花亂粉色風篠雜絃聲獨念陽臺下願待洛川笙  
刻意摹林下字屬對未甚工

五言詩

寒泥猶稽命新都久未平畱滯淹三楚嶺岷保一城



終當撫期運伐罪弔蒼生

言志真切無誇語噴  
既保一城語能述事

遺武陵王詩

武陵王紀稱帝於蜀起兵內伐元  
帝與之書許其還蜀專制岷方紀

不從帝又  
遺之詩

回首望荆門驚浪且雷奔四鳥嗟長別三聲悲夜猿

不入一語但作此  
義動以至性大佳

詠螢火

著人疑不熱集草訝無煙到來燈下暗翻往雨中然

稍有致燈下不宜暗雨中不  
宜然螢火翻如此故曰有致

春別應令四首

和簡  
文

昆明夜月光如練上林朝花色如霞朝花夜月動春

心誰忍相思不相見

其二

門前楊柳亂如絲直置佳人不自持適言新作裂紈

詩誰悟今成織素辭

拙故  
不近

其三

日暮徙倚渭橋西正見流月與雲齊若使月光無近

遠應照離人今暝

一作  
夜  
語甚健然并不知  
隔千里今共明月

其四

試看機上交龍錦還瞻庭裏合歡枝映日通風影珠

幔飄花拂葉度金池不聞離人當重合唯悲合罷會



成離

此情誠哀

邵陵王綸

武帝第六子為潁州刺史侯景構逆加征討大都督率眾討景不克死

入茅山尋桓清遠題壁

荆門丘壑多舊牖風雲入自非棲遁情誰堪霜露濕

深山高隱人所不堪者亦已多矣但言霜露濕已自誰堪

采菽堂古詩選

卷之二十一終

采菽堂古詩選卷之二十三目次

梁二

沈約

長歌行

江籬生幽渚

青青河畔草

梁甫吟

君子有所思行

白馬篇

芳樹

臨高臺

趙瑟曲

秦箏曲

陽春曲

朝雲曲

樂未央

四時白紵歌五首



三日侍鳳光殿曲水宴應制

為臨川王九日侍太子宴

從齊武帝瑯琊城講武應制

三日侍林光殿曲水宴應制

侍宴樂遊苑餞呂僧珍應詔

遊鍾山詩應西陽王教五章

登高望春

遊金華山

劉真人東山還

登元暢樓

酬謝宣城朓

新安江至清淺深見底貽京邑遊好

送別友人

早發定山

和竟陵王遊仙詩

遊沈道士館

還園宅奉酬華陽先生

赤松澗

八關齋

古意

少年新婚為之詠

夢見美人

直學省愁臥

休沐寄懷

宿東園

奉和竟陵王郡縣名

三月三日率爾成章

應王中丞思遠詠月



詠湖中雁

冬節後至丞相第詣世子車中作

奉和竟陵王經劉嶽墓

悼亾

侍遊方山應詔

泛永康江

別范安成

效古

春思

秋夜

簷前行

翫庭柳

領邊繡

懷舊詩五首

詠箏

侍宴詠反舌

寒松

詠孤桐

詠梧桐

園橘

詠梨應詔

詠鹿蔥

詠菰

早行逢故人車中為贈

為鄰人有懷不至 石塘瀨聽猿

六憶詩四章

八詠詩八首



采菽堂古詩選

卷之二十三

虎林陳祚明亂倩父評選

梁二

沈約

字休文吳興武康人宋泰始中為安西記室  
 徵為五兵尚書梁武帝受禪以佐命功除僕射歷  
 尚書令侍中封建昌侯加特進卒謚曰隱○詩  
 品曰觀休文製五言最優詳其文體察其餘論  
 固知其憲章鮑明遠也所以不閑于經綸而長  
 于清怨永明相王愛文王元長等皆宗附之約  
 于時謝朓未適江淹才盡范雲名級故微故約  
 稱獨步雖文不至其工麗亦一時之選也見重  
 閩里誦詠成音嶸謂約所著既多今剪除淫雜  
 收其精要允為中品之第矣故當詞密於范意  
 淺於江也○南史曰鍾嶸常求譽於約約拒之  
 及約卒嶸品古今詩為評言其優劣云云蓋追  
 宿憾以此報之也○顏氏家訓云沈隱侯曰文

古詩選

卷之二十三



章當從三易見事一也易識字二也易誦三也  
也邢子才曰沈侯文章用事不使人覺若曾臆  
語也祖孝徵亦常謂吾讀沈詩崖傾護石髓此  
豈似用事耶○休文詩體全宗康樂以命意為  
先以煉氣為主辭隨意運態以氣流故華而不  
浮雋而不靡詩品以為憲章明遠源流既獨  
謂工麗見長品題並謬要其摺勝特在含毫之  
先命旨既超匠心獨造渾淪跌宕具以神行句  
字之間不妨率直所未逮康樂者意雖遠而不  
曲氣雖厚而不幽意之非曲非意之咎乃辭乏  
低徊也氣之不幽非氣之故乃態未要眇也大  
抵多發天懷取自然為語極句或不琢字或不  
謀直致出之易流平弱遠攀漢魏望塵之步欲  
前近比康樂具體而微是已夫辭雖乏於低徊  
而運以意則必警態雖未臻要眇而流於氣者  
必超驟而詠之淪淪可愛細而味之悠悠不窮  
以其薄響校彼蕪音他人雖麗不華休文雖淡  
有旨故應高出時手卓然大家三復之餘慕思  
無已○沈休文詩如干將名劍水斷蛟龍陸剽  
犀兕鋸刃結利所觸無雷獨不似魚腸匕首有

雕鏤之用又如洞庭山水窮高極深峩峩千霄  
頃洞極泉其紆迴秀折不如武夷九曲之佳而  
浩大奇觀固  
極仁知之樂

長歌行

連連舟壑改微微市朝變來功嗣往迹莫武徂升彥  
局塗頓遠策畱權恨奔箭拊戚狀驚瀾循休擬回電  
歲去芳願違年來苦心薦春貌既移紅秋林豈停蒨  
一倍茂陵道寧思栢梁宴長戢兔園情永別金華殿  
聲徽無惑簡丹青有餘絢幽籥且未調無使長歌倦

前悼年華之促後勵勳業之垂末句合樂之詞也構  
句蒼秀不羣從軍行序征戍之苦亦多警句如云浮  
天出鯁海東馬渡交河浮天有生致雪紫九折墜風  
卷萬里波維舟無夕島秣驥乏平莎凌濤富驚沫援木



關垂蘿江颺鳴壘嶼流雲照層阿玄埃晦朔馬白日  
照吳戈並極琢煉持後有晨裝豈輟警夕壘詎淹和  
一聯淹和字湊韻  
無理故割愛刪之

江蘿生幽渚

一作塘上行

澤蘭被荒徑孤芳豈自通幸逢瑤池曠得與金芝叢  
朝承紫臺露夕潤綠池風既美脩嫫女復悅繁華童  
夙昔玉霜滿旦暮翠條空葉飄儲胥右芳歇露寒東  
紀化尚盈尺俗志信積隆財殫交易絕華落愛難終  
所惜改驪眇豈恨逐征蓬願回昭陽景持照長門宮

命旨有古意未段以質言得暢紀化二句俗志信  
積隆語不亮所惜二句押蓬字湊韻且去之更健

青青河畔草

漠漠牀上塵心中憶故人故人不可憶中夜長歎息  
歎息想容儀不言長別離別離稍已久空牀寄杯酒

無端而起無端而止可謂無聊之甚

梁甫吟

龍駕有馳策日御無停陰星籥亟迴變氣化坐盈侵

寒光稍眇眇秋寒一作色日沈沈高窻仄餘火火大火心星也

傾河駕騰參颺風折暮草驚籜實層林時雲集作雨靄

空遠淵水結清深奔樞豈易紐珠庭不可臨懷仁每

多意履願孰能禁露清一唯促緩志且移心哀歌步

梁甫歎絕有遺音語矯健見蒼涼之懷露清一唯促句不可解當是露情耶



君子有所思行

晨策終南首顧望咸陽川咸里遡層闕里館負崇軒  
 複塗希紫閣重臺擬望仙巴姬幽蘭奏鄭女陽春絃  
 共矜紅顏日俱忘白髮年寂寥茂陵宅照曜未央蟬  
 無以五鼎盛顧嗤三經元

翻以寂寥之宅照曜蟬冕  
 意佳味紅顏白髮之語乃

謂繁華有窮  
 著述不朽

白馬篇

白馬紫金鞍停鑣過上蘭寄言狹斜子詎知隴道難  
 赤阪途三折龍堆路九盤冰生肌裏冷風起骨中寒  
 功名志所急日暮不遑餐長驅入右地輕舉出樓蘭

直去已垂涕寧可望長安匪期定遠封無羨輕車官

唯見恩義重豈覺衣裳單木持軀命答幸遇身名完

浩浩杆壯志直  
 去二句意曲佳

芳樹

發萼九華隈開跗寒露側氤氳非一香參差多異色

宿昔寒飈舉摧殘不可識霜雪交橫至對之長歎息

古意深長老氣橫溢不但悲歎秋期  
 且追念宿昔用意特曲其氣格亦高

臨高臺

高臺不可望望遠使人愁連山無斷絕河水復悠悠  
 所思竟何在洛陽南陌頭可望不可見何用解人憂



淺語有情以可至不可見句  
意反望遠當歸用故有態

趙瑟曲

邯鄲奇弄出文梓  
縈絃急調切流徵  
玄鶴徘徊白雲起  
白雲起鬱披香離  
復合曲未央

生意於過雲而增曲致

秦箏曲

羅袖飄飄拂雕桐  
促柱高張散輕宮  
迎歌度舞遏歸風  
遏歸風止流月壽  
萬春歡無歇

又從過雲別生一意

陽春曲

楊柳垂地燕差池  
緘情忍思落容儀  
弦傷曲怨心自知  
心自知人不見動  
羅裙拂珠殿

妙得不言之情

朝雲曲

陽臺氤氳多異色  
巫山高高上無極  
雲來雲去常不息  
常不息夢來遊極  
萬世度千秋

古勁可謂調高

樂未央

億舜日萬堯年  
詠湛露歌採蓮  
願雜百和氣宛轉金  
鑪前

四時白紵歌五首

古今樂錄曰沈約云白紵五章  
敕臣約造武帝造後兩句

其體甚異故須雷傳命語亦健不淪卑響

春白紵

蘭葉參差桃半紅  
飛芳舞縠戲春風  
如嬌如怨狀不



同含笑流眄滿堂中  
翡翠羣飛飛不息  
願在雲間長  
比翼佩服瑤草駐容色  
舜日堯天歡無極

夏白紵

朱光灼爍照佳人  
含情送意遙相親  
嫣然一作宛  
亂心神非子之故  
欲誰因  
翡翠羣飛飛不息  
願在雲間長  
比翼佩服瑤草駐容色  
舜日堯天歡無極

秋白紵

白露欲凝草已黃  
金瑄玉柱響洞房  
雙心一意俱徊  
翔吐情寄君君莫忘  
翡翠羣飛飛不息  
願在雲間長  
比翼佩服瑤草駐容色  
舜日堯天歡無極

冬白紵

寒闥晝密羅幌垂  
婉容麗色心相知  
雙去雙還誓不移  
長袖拂面爲君施  
翡翠羣飛飛不息  
願在雲間長  
比翼佩服瑤草駐容色  
舜日堯天歡無極

夜白紵

秦箏齊瑟燕趙女  
一朝得意心相許  
明月如規方襲  
予夜長未央歌  
白紵翡翠羣飛飛不息  
願在雲間長  
比翼佩服瑤草駐容色  
舜日堯天歡無極

三日侍鳳光殿曲水宴應制

光遲蕙畝氣婉椒臺  
皇心愛矣帝曰遊哉  
玉鸞徐鶩



一作

翠鳳輕迴別殿廣臨離宮洞啓川祇奉壽河宗

相禮清洛漸筵長伊流陞測盪嘉羞搖漾芳醴輕歌

易繞弱舞難持素雲留管玄鶴停絲引思爲歲歲亦

陽止叨服賁身身亦昌且徒勤丹漆終愧文梓典切高亮

寫曲水數語似謝宣城亦稍變

爲臨川王九日侍太子宴

涼風北起高雁南翻葉浮楚水草折梁園淒涼霜野  
惆悵晨鷗雲輕寒樹日麗秋原三金廣設六羽高陳  
寒英始獻涼耐初醇靡靡神襟鏘鏘羣彥思媚儲猷  
洽和奉宴恩暢蘭席歡同桂殿景遽樂推臨風以眷

麗景天枝位非德舉任伍辰階祚均河楚負嶽未勝

瞻雲難侶望古典惕心焉載佇語餘句表蘊有逸姿

從齊武帝瑯琊城講武應制

九功播祧墀七德陳武懸展事昌國圖息兵由重戰  
皇情咨闕典出車迨辰選飾徒映寒隰翻綬臨廣甸  
颯沓佩吳戈參差腰夏箭風旆舒復卷雲霞清以轉  
輕舞信徘徊前歌且遙衍秋原嘶代馬朱光浮楚練  
虹壑寫飛文巖阿藻餘絢發震嶽靈從揚旌水華變  
憑高訓武則中天起遐眷鳳蓋捲洪河珠旗掃集作拂  
長汧方待翠華舉遠適瑤池宴通首典切結意得體雲霞清以轉五字無



謂是奏句  
日雲輅停且轉

三日侍林光殿曲水宴應制

宴鎬鏘玉鑾遊汾舉仙輶榮光泛彩旄  
脩風動芝蓋淑氣婉登晨天行聳雲旆  
帳殿臨春籞帷宮繞芳薈漸席周羽觴  
分墀引迴瀨穆穆玄化升濟濟皇階泰  
將御遺風軫遠侍瑤臺會

侍宴樂遊苑餞呂僧珍應詔

丹浦非樂戰負重切君臨我皇秉至德  
忘已用堯心愍茲區宇內魚鳥失飛沈  
推轂二嶠道揚旆九河陰起乘盡二屬  
選士皆百金戎車出細柳餞席遵

上林命師誅後服授律緩前禽函轅方解帶  
曉武稍披襟伐罪苾山曲弔民伊水潯將陪告成禮待此未

抽簪佳一結句有情耳以語中作一曲故佳通篇平平未足與前人方駕

遊鍾山詩應西陽王教五章

靈山紀本集作標地德地險資嶽靈終南表秦觀少室邇  
王城翠鳳翔淮海衿帶遶神垵北阜何其峻林薄杳  
葱青

其二

發地多奇嶺十雲非一狀合沓共隱天參差互相望  
鬱律構丹巘峻嶒起青嶂勢隨九疑高氣與三山壯



古詩選 梁二  
起四語得寫景寫虛之法千巖萬壑會於筆端  
康樂每能之王右丞終南山一篇亦是此意

其三

卽事旣多美臨眺殊復奇南瞻儲胥觀西望昆明池  
山中咸可悅賞逐四時移春光發隴首秋風生桂枝

賞逐四時  
移句亦弱

其四

多值息心侶結架山之足八解鳴澗流四禪隱巖曲  
窈冥終不見蕭條無可欲所願從之遊寸心於此足

味此章知上文景中有情且此章情  
中有景情景互相窈深足人耽味

其五

君王挺逸趣羽旆臨崇基白雲隨玉趾青霞襍桂旗  
淹畱訪五藥顧步佇三芝於焉仰鑣駕歲暮以爲期

登高望春

登高眺京洛街巷紛漠漠迴首望長安城闕鬱盤桓  
日出照銅黛風過動羅紈齊童躡朱履趙女揚翠翰  
春風搖襍樹歲蕤綠且丹寶瑟玫瑰柱金羈玳瑁鞍  
淹畱宿下蔡置酒過上蘭解着還復斂方知巧笑難  
佳期空靡靡含睇未成歡嘉客不可見因君寄長歎

難合之悲凄然遠  
引解着二句妍

遊金華山



遠策追夙心靈山協九要天倪臨紫闕地道通丹竅  
未乘琴高鯉且縱嚴陵釣若蒙羽駕迎得奉金書召  
高馳入閭闔方覩靈妃笑

劉真人東山還

連峯竟無已積翠遠微微寥戾野風急芸黃秋草腓  
我來歲云暮於此悵懷歸霜雪方共下寧止露霑衣  
待余兩岐秀去去掩柴扉

起句便爾蒼然結亦有致

登元暢樓

危峯帶北阜高頂出南岑中有陵風榭迴望川之陰  
岸險每增減湍平互淺深水流木三派臺高乃四臨

上有離羣客客有慕歸心落暉映南浦煥景燭中潯  
雲生嶺乍黑日下溪半陰信美非吾土何事不抽簪

寫景盡道情真

酬謝宣城朓

集云調宣城朓臥疾

王喬飛鳧鳥東方金馬門從宦非宦侶避世作避諠

揆予發皇鑒

一作覽

短翮屢飛翾晨趨朝建禮晚沐臥

郊園賓至下塵榻憂來命綠尊昔賢侔時雨今守馥  
蘭蓀神交疲夢寐路遠隔思存牽拙謬東汜浮情及  
西崑顧循良菲薄何以儷與璠將隨渤澥去刷羽汎

清源

語無浮情賓至二句曠然遠旨摘思存字雋

古詩選

卷之二十三



新安江至清淺深見底貽京邑遊好

春言訪舟客茲川信可珍洞徹隨清淺皎鏡無冬春  
千仞寫喬樹百丈見遊鱗滄浪有時濁清濟涸無津  
豈若乘斯去俯映石磷磷紛吾隔囂滓寧假濯衣巾  
願以潺湲水霑君纓上塵

繪水繪清取神之筆結意亦妍亦曠

送別友人

君東我亦西銜悲涕如霰浮雲一南北何由展言宴  
方作異鄉人贈子同心扇遙喬發海鴻連翻出簷燕  
春秋更去來參差不相見

殊饒古意具體而微同異二字作致

早發定山

夙齡愛遠壑晚蒞見奇山標峯綠虹外置嶺白雲關  
傾壁忽斜豎絕頂復孤圓歸海流漫漫出浦水濺濺  
野棠開未落山櫻發欲然忘歸屬蘭杜懷祿寄芳荃  
眷言採三秀徘徊望九仙

頗傲康樂故知昭明所選惟取高濤○標置字新

和竟陵王遊仙詩

朝止閭闔宮暮宴清都闕騰蓋隱一作奔星低鑿避  
行月九疑紛相從虹旌乍升沒青鳥去復還高唐雲  
不歇若華有餘照淹畱且晞髮

曠越

遊沈道士館

秦皇御宇宙漢帝恢武功歡娛人事盡情性猶未充



銳意三山上託暮九霄中既表祈年觀復立望仙宮  
 寧為心好道直由意無窮日余知止足是願不須豐  
 遇可淹留處便欲息微躬山嶂遠重疊竹樹近蒙籠  
 開襟濯寒水解帶臨清風所累非物外為念在玄空  
 一作朋來握石髓賓至駕輕鴻都令人徑絕惟使雲  
 路通一舉凌倒景無事適華嵩寄言賞心客歲暮爾  
 來同一瀉直下前半語頗率弱後半則灑落有致如  
 此絕不雕飾乃為昭明所收謂文選取辭華此  
 旨大謬

還園宅奉酬華陽先生

早欲尋名山期待婚嫁畢二事雖云已此外復非一

忽聞龍圖至仍覩榮光溢副朝首八元開壤賦千室  
 冠纓曾弗露風雨未嘗櫛鳴玉響洞門金蟬映朝日  
 慙無小人報徒叨令尹秩豈忘平生懷靡盬不遑恤  
人不能超然遺世始云有待抑知生世何日終竟長  
 自阻耳詠起四句傷哉悲乎復何可言休文詩往往  
 直寫喜無矯飾

赤松澗

松子排煙去英靈眇難測惟有清澗流潺湲終不息  
 神丹在茲化雲輶於此陟願受金液方片言生羽翼  
 渴就華池飲饑向朝霞食何時當來還延佇青巖側  
起句浩然而來曠旨高邁崔灑黃  
 鶴樓詩脫胎于此通篇盡饒古調



八關齋

因戒倦輪飄習障從塵染四衢道難關八正扉猶掩  
 得理未易期失路方知險迷塗既已復豁悟非無漸  
 用意深曲言一時豁悟不易八關戒定足資引人漸  
 修未容不務如妄希驟等勿蹈循途一跌可虞終迷  
 不復語中乍柳乍揚一彼  
 一此含蘊微婉故是佳作

古意

挾瑟叢臺下徒倚愛容光佇立日已暮戚戚苦人腸  
 露葵已堪摘淇水未沾棠錦衾無獨暖羅衣空自香  
 明月雖外照寧知心內傷

少年新婚爲之詠

明月雖外照寧知心內傷以質見古雖淺實深

山陰柳家女薄言出田墅丰容好姿顏便僻巧言語  
 腰肢既軟弱衣服亦華楚紅輪映早寒畫扇迎初暑  
 錦履並花紋繡帶同心苴羅襦金薄厠雲鬢花釵舉  
 我情已鬱紆何用表崎嶇託意眷間黛申心口上朱  
 莫爭三春價坐喪千金軀盈尺青銅鏡徑寸合浦珠  
 無因達往意欲寄雙飛鳧裙開見玉趾衫薄映凝膚  
 羞言趙飛燕笑殺秦羅敷自顧雖悴薄冠蓋曜城隅  
 高門列騶駕廣路從驪駒何慙鹿盧劍詎減府中趨  
 還家問鄉里詎堪特作夫

轉掉處不作津渡劃然徑下使人不測○此詠少年新婚我情已鬱紆我者少年自我也坐喪千金軀喪失也盈尺二句聘禮已將裙開以下居然率奪矣末



調少年言此堪作夫否  
中間雋語頗復搖曳

夢見美人

夜聞長歎息知君心有憶果自閨闔開魂交覩顏色  
既薦巫山枕又奉齊肴食立望復橫陳忽覺非在側  
那知神傷者潺湲淚沾臆純用白描  
真態排側

直學省愁臥

秋風吹廣陌蕭瑟入南闌愁人掩軒臥高牕時動扉  
虛館清陰滿神宇曖微微網蟲垂戶織夕鳥傍欄飛  
纓珮空為忝江海事多違山中有桂樹歲暮可言歸

高牕時動扉寫風形聲畢出  
通首景情交盡都無浮溢

休沐寄懷

雖云萬重嶺所覩終一作一丘堦幸自足安事遠

遊遊臨池清潄暑開幌望高秋園禽與時變蘭根應  
節抽憑軒攀木末垂堂對水周紫籜開綠篠白鳥映  
青疇艾葉彌南浦荷花遶北樓送日隱層閣引月入  
輕幃爨熟寒蔬剪賓來春蟻浮來往既云勅光景為  
誰畱起入高論具徵達旨後半尋緒而下俱是得少  
自足之意而語頗秀逸憑軒二句佳言妙景不  
遠

宿東園

陳王鬪雞道安仁採樵路東郊豈異昔聊可閒余步



野徑既盤紆荒阡亦交互  
權籬疎復密荆扉新且故  
樹頂鳴風颭草根積霜露  
驚磨去不息征鳥時相顧  
茅棟嘯愁鷗平岡走寒兔  
夕陽帶層阜長烟引輕素  
飛光忽我適豈止歲云暮  
若蒙西山藥頽齡倘能度

起句切東字殊能典雅向後寫景一氣直下蕭瑟蒼涼游味其中愈入愈悲景中有情知物化之不常感閱人之成世西山乞藥此懷難道命意既臻古風選語亦無近響用希康樂無患絕塵矣蓋取致漢魏乃及康樂也文選登沈詩當以此為第一

奉賀竟陵王郡縣名

西都富軒冕南宮溢才彥  
高闕連朱雉方渠漸游殿  
廣川肆河濟長岑統嶠汧  
曲梁濟危渚平皋騁悠眇

清淵皎澄徹曾山鬱葱雋  
陽泉濯春藻陰丘聚寒霰

西華不可畱東光促奔箭  
望都遊子懷臨戎征馬倦

既豫平章集復齒南皮宴  
一窺長安城羞言杜陵掾

灑然言懷曾無填綴之迹用西華東光更雋巧

三月三日率爾成章

麗日屬元巳年芳具在斯  
開花已市樹流嚶復滿枝  
洛陽繁華子長安輕薄兒  
東出千金堰西臨雁鶩陂  
遊絲映空轉高楊拂地垂  
綠情文照耀紫燕光陸離  
清晨戲伊水薄暮宿蘭池  
象筵鳴寶瑟金瓶泛羽卮  
寧憶春蠶起日暮桑欲萎  
長袂屢已拂彫胡方自炊



愛而不可見宿昔減容儀且當忘情去歎息獨何爲

蕩子繁華空閨寂寞此情難序此怨何極

應王中丞思遠詠月

月華臨靜夜夜靜滅氛埃方暉竟戶入圓影隙中來

高樓切思婦西園遊上才網軒映珠一作綴應門照

綠苔洞房殊未曉清光信悠哉方暉二句故作拙然自極寫末四句更使人悠然詩固能感人若是

人悠然詩固能感人若是

詠湖中雁

白水滿春塘旅雁每迴翔唼流牽弱藻斂翮帶餘霜

羣浮動輕浪單汎逐孤光懸飛竟不下亂起未成行

刷羽同搖漾一舉還故鄉寫物寫其生動羣浮二句兼湖並出神至之筆

冬節後至丞相第詣世子車中作

廉公失權勢門館有虛盈貴賤猶如此況乃曲池平

高車塵未滅珠履故餘聲賓階綠錢滿客位紫苔生

誰當九原上鬱鬱望佳城千古至慨發抒其盡休文長在盡情短亦因之更無

合蘊

奉和竟陵王經劉獻墓

表閣欽逸軌軾墓禮真魂化塗終眇默神理曖猶存

塵經一作駕未輟幌高衛已委門日蕪子雲舍徒望董

生園華陰無遺布楚席有靈樽元泉倘能慰長夜且



古詩選

哀愴  
得體

悼亡

去秋三五月今夜還照梁

一作房

今春蘭蕙草來春復

吐芳悲哉人道異一謝永銷亾簾屏既散惟席更

施張游塵掩虛座孤帳覆空牀萬事無不盡徒令存

者傷

起四句稍以昏掩成弱休文所患惟是弱耳後段警切結意更能曲至切切古音

侍遊方山應詔

清漢夜昭晷扶桑曉陸離發歌從陽下建羽朝夕池

縱金浮水若聳蹕韶山祇一霑九霄露藜藿終自知

述遊壯闊引分真至其壯闊也數語具有誠心其真至也一感自無奢望

泛永康江

長枝萌紫葉清源泛綠苔山光浮水至春色犯寒來

臨睨信永矣望芙暖悠哉寄言幽閨妾羅袖勿空裁

詠景詠光與色神遇空際日接實觀言傳畢形捕虛得踪繪微極徹徑庭浮調香壤滯筆

別范安成

生平少年日分手易前期及爾同衰暮非復別離時

勿言一樽酒明日難重持夢中不識路何以慰相思

其情宛是十九首遠超潘陸之上何論顏鮑其調則稍以平近微遜漢魏非復句聲不振夢中句意太尖然有此佳致即復何必似漢魏神似可耳

效古

古詩選

卷之二十三

七



可憐桂樹枝單雄憶故雌歲暮異栖宿春至猶別離  
山河隔長路路遠絕容儀豈云無可匹寸心終不移

古情

### 春思

楊柳亂如絲綺羅不自持春草黃復綠客心傷此時  
青苔已結洧碧水復盈淇日華照趙瑟風色動燕姬  
襟前萬行淚故是一相思

何其輕盈風色動燕姬句不警併去此聯

### 秋夜

月落宵向分紫煙鬱氛氳暄螢入霧離離雁度雲  
巴童暗理瑟漢女夜縫裙新知樂如是久要詎相聞

### 簷前竹

萌開籜已垂結葉始成枝繁蔭上蒼茸一作鬱鬱促節下

離離風動露滴瀝月照影參差得生君戶牖不願夾

華池休文詠物唯取意致不矜工巧中四句致也結二句意也致貴渾意貴遠

### 翫庭柳

輕陰拂建章夾道連未央因風結復解霑露柔且長  
楚妃思欲絕班女淚成行遊人未應去爲此還故鄉  
三四率然爾末始尖新也然一柔字體味物理甚密故知雖寫景亦須理非是則柳與露不相關結句言情大能深曲

### 領邊繡



纖手掣新奇刺作可憐儀  
縈絲飛鳳子結縷坐花兒  
不聲如動吹無風自裊枝  
麗色儻未歇聊承雲鬢垂

併體自應一輕至此故作  
拙態如兒女喁喁語也

懷舊詩五首

懷舊九首本擬顏光祿光祿筆調  
堅蒼更饒古致休文率易故不足  
備錄就選五章亦各低徊盡情

傷謝朓

吏部信才傑文峯振奇響  
調與金石諧思逐風雲上  
豈言陵霜質忽隨人事往  
尺璧爾何冤一旦同丘壤

三四頗能貌宣城之詩調諧言其工穩  
思上言其遭拔也結亦哀是五君詠體

傷王湛

長史體閒任坦蕩無外求  
持身非詭遇應物有虛舟  
心從朋好盡形為歡宴畱  
懽宴未終畢零落委山丘

遂籍歡宴字下局  
圓調促愴焉傷懷

傷李珣之

少府懷貞節忘軀濟所奉  
吏道勤不息繁文長自權  
既闕優孟歌身沒誰為寵

傷劉渢

藝文作佩  
語不溢情不淺傲頽  
何必八句此意超超  
處和無近累天然有勝質  
蕭瑟負高情耿介懷秋實  
義貴良為重蘭摧非所恤  
一罷平生言寧知攜手日

真情  
淒溢



傷胡諧之

豫州懷風範綽然標雅度處約志不渝接廣情無忤  
頽頽事刀筆紛綸遞朱素美志同山阿浮年迫朝露  
情總不浮

詠箏

秦箏吐絕調玉柱揚清曲絃依高張斷聲隨妙指續  
徒聞音繞梁寧知顏如玉  
故有所寄人固不能知公詩

侍宴詠反舌

假容不足觀遺音猶可薦幸蒙喬樹恩得以聞高殿

寒松

梢聳振寒聲青葱標暮色疎葉望嶺齊喬榦臨雲直  
齊字直字生動

詠孤桐

龍門百尺時一作時排雲少孤立分根蔭玉池欲待高  
鸞集淺有寄託得詠物之法

詠梧桐

秋還遽已落春曉猶未莢微葉雖可賤一剪或成珪

園橘

綠葉迎露滋朱苞待霜潤但令入玉梓金衣非所恡

詠梨應詔



古詩選 梁二  
大谷來既重岷山道又難摧折非所恡但令入玉盤

詠鹿葱

野馬不任騎兔絲不任織既非中野花無堪麝麝食

詠菰

結根布洲渚垂葉滿皋澤匹彼露葵羹可以畱上客

詠物寄意並淺然尚有寄意處

早行逢故人車中為贈

殘朱猶曖曖餘粉尚霏霏昨宵何處宿今晨拂露歸

為鄰人有懷不至

影逐斜月來香隨遠風入言是定知非欲笑翻成泣

哀怨如此郊島與瘦或能得之

石塘瀨聽猿

噉噉夜猿鳴溶溶晨霧合不知聲遠近惟見山重沓

既歡東嶺唱復佇西巖答共聲噉噉響於楮上即此已足無嫌缺文

六憶詩四章

憶來時灼灼上堦墀勤勤敘別離慊慊道相思相看常不足相見乃忘饑

憶坐時點點羅帳前或歌四五曲或弄兩三弦笑時

應無比嗔時更可憐

憶食時臨盤動容色欲坐復羞坐欲食復羞食含哺



如不饑擊甌似無力

憶眠時人眠疆未眠解羅不待勸就枕更須牽復恐

傷人見嬌羞在燭前

極俚率長慶不遠矣然形容曲盡且各有致俳體有致何可責

以聲調此亦風氣所流不自知其近詩餘也

八詠詩八首

金華誌曰八詠詩南齊隆昌元年

絕倡後人因更元暢樓為八詠樓云○別為詠體非賦非詩振岩淋漓激昂奔放襟懷若

此前無古人○投外之感今古同悲讀東陽八詠使一麾出守者何以自遣

登臺望秋月

望秋月秋月光如練照耀三爵臺徘徊九華殿九華  
玳瑁梁華棖與璧璫以茲雕麗色持照明月光凝華

入黼帳清輝懸洞房先過飛燕戶却映班姬牀桂宮

裊裊落桂枝早寒淒淒凝白露上林晚葉颯颯鳴雁

門早鴻離離度湛秀質兮似規委清光兮如素照愁

軒之蓬髮影金堦之輕

一作微

步居人臨此笑以歌別

客對之傷且慕經衰圃映寒叢凝清夜帶秋風隨庭

雪以偕素與池荷而共紅臨玉堦之皎皎含霜靄之

濛濛轡天衢而徙度轆長漢而飛空隱巖崖而半出

隔帷幌而纔通散朱庭之奕奕入青瑣而玲瓏寒階

悲寡鶴沙洲怨別鴻文姬泣胡殿昭君思漢宮余亦

何為者淹留此山東

鋪張明月之華腰結怨山城之寂寞通篇不出此旨特於結語



言懷又置此身於寡鶴別鴻  
之班同悲共感使情爛深

會圃臨春風

臨春風春風起春樹游絲暖如網一作落花紛似霧

先泛天淵池還過細柳枝蝶逢飛搖颺燕值羽差池

揚桂旆動芝蓋開燕裾吹趙帶趙帶飛參差燕裾合

且離迴簪復轉黛顧步惜容儀容儀已照灼春風復

迴薄氛氳桃李花青跗含素萼既爲風所開復爲風

所落搖綠蒂抗紫莖舞春雪襍流鶯曲房開兮金鋪

響金鋪響兮妾思驚梧臺未陰淇川始碧迎行雨於

高唐送歸鴻於碣石經洞房響紈素感幽閨思惟忒

想芳園兮可以遊念蘭翹兮漸堪摘拂明鏡之冬塵  
解羅衣之秋襪既鏗鏘以動佩又網緼而流射始搖  
蕩以入閨終徘徊而緣隙鳴珠簾於繡戶散芳塵於  
綺席是時悵思歸安能久行役佳人不在茲春風誰

爲惜

寫風備極飄蕭氣  
氳四句樂府高倡

歲暮愍衰草

愍衰草衰草無容色憔悴荒逕中寒荻不可識昔昔

兮春日昔日兮春風銜花兮佩實垂綠兮散紅氛氳

鳩鵲右照耀望仙東送歸顧慕泣淇水嘉客淹畱懷

上宮巖陬兮海岸冰多兮霰積爛熳兮客一作根攢



幽兮寓

一作石

隙布綿密於寒臬吐纖疎於危石既惆

悵於君子倍傷心於行役露縞枝於初旦霜紅天於始夕彫芳卉之九衢霞靈茅之三春風急嶠道難秋至客衣單既傷簷下菊復悲池上蘭飄落逐風盡方知歲早寒流螢暗明燭雁聲斷纔續委絕長信宮蕪穢丹墀曲霜奪莖上紫風銷葉中綠山變兮青薇水折兮黃葦秋鴻兮疎引寒鳥兮聚飛徑荒寒草合桐長舊巖闢

一作草長荒徑微

園庭漸蕪沒霜露日霑衣願逐

晨征鳥薄暮共西歸

狀草紛芸蕭蔘所謂景中有情思歸之懷不言已喻

霜來悲落桐

悲落桐落桐早霜露燕至葉未抽鴻來枝已素本出龍門山長枝仰刺天上峯百丈絕下趾萬尋懸幽根未蟠結孤株復危絕初不照光景終年負霜雪自顧無羽儀不願生曲池芬芳本自乏華實無所施公子特畱盼王孫少見知分取孤生枿徙置北堂陲宿莖抽晚餘新葉生故枝故枝雖遼遠新葉頗離離春風一朝至榮華坐如斯自惟良菲薄君恩徒照灼顧已非嘉樹空用憑阿閣願作清廟琴為君舞玄鶴薜荔可為裳文杏堪作梁勿言草木賤徒照君末光末光不徒照為君合噉眺

一作露

陽柯淥水絃陰枝苦寒調



古詩選 梁二  
厚德非所任敢不虛其心若逢陽春至吐綠照清潯

此篇屬比獨切抑揚迴合更饒古情

夕行聞夜鶴

聞夜鶴夜鶴叫南池對此孤明月臨風振羽儀伊吾人之菲薄無賦命之天爵抱踟促之短懷隨冬春而哀樂愍海上之驚鳧傷雲間之離鶴離鶴昔未離廻發天北垂忽遇疾風起暫下昆明池復畏冬冰合水宿非所宜欲棲不可住欲去飛已疲勢逐疾風舉求溫向衡楚復值南飛鴻參差共成侶海上多雲霧蒼茫失洲嶼自此別故羣獨向瀟湘渚故羣不離散相

依江海畔夜止羽相切晝飛影相亂刷羽共浮沈湛澹泛清潯既不經離別安知慕侶心九冬負霜雪六

翻飛不任且養凌雲翅俛仰弄清音所望浮丘子旦

夕來相尋 悽悽惻惻比體能極警切

晨征聽曉鴻

聽曉鴻曉鴻度將旦跨弱水之微瀾發成山之遠岸  
休春歸之未幾傷此歲之云半出海漲之蒼茫入雲  
途之瀾漫無東西之可辨孰遐邇之能算微昔見於  
洲渚赴秋期於江漢集勁風於弱軀負重雪於輕翰  
寒溪可以飲荒皋可以竄溪水徒自清微容豈足翫



秋蓬飛兮未極塞草寒兮無色吳山高兮高難度越  
 水深兮深不可測羨明月之馳光顧征禽之駛翼伊  
 余馬之屢懷知君一作吾行之未極一作息夜綿綿而難  
 曉愁參差而盈臆望山川悉無似唯星河猶可識孤  
 雁夜南飛客淚夜沾衣春鴻旦暮返客子方未歸歲  
 去歡娛盡年來容貌衰一作非攬衽形雖是無臆事多  
 違青縞一作蒲雖長復易解白雲誠遠詎難依翻於不  
處虛神動宕慨然情深於此可得言情詠物之法三百篇興意也望山川悉無似唯星河猶可識詩中賦中皆無此語所謂句或不琢字或不謀此類是也

解佩去朝市

去朝市朝市深一作晨歸暮辭北纓而南徂浮東川而  
 西顧逢天地之降祥值日月之重光伊吾行之未已  
 非余情之信芳充待詔於金馬奉高宴於栢梁觀闕  
 獸於虎園望窈窕於披香遊西園兮登銅雀攀青瑣  
 兮眺重陽講金華兮議宣室畫武帳兮夕文昌佩甘  
 泉兮屣五柞簪粉楮兮黻承光託後車兮侍華幄游  
 渤海兮泛清漳天道有盈缺寒暑遞炎涼一朝賣玉  
 碗眷眷惜餘香曲池無復處桂枝亦銷亾清廟徒肅  
 肅西陵久茫茫薄暮余多幸嘉運重來昌忝稽郡之  
 南尉典千里之光貴別比芒於濁河戀橫橋於清渭



望前軒之早桐對南階之初卉唯余情之屢傷豈茲  
焉之能慰眷昔日兮懷哉歲將暮兮歸去來此休文在齊代  
之時而述併怨顧無所嫌

被褐守山東

守山東山東萬嶺鬱青葱兩溪共一瀉水潔望如空  
岍側青莎被巖間丹桂叢上瞻既隱軫下睇亦溟濛  
遠林響咆獸近樹聒鳴蟲路出一作帶若溪右澗一作泉  
吐金華東萬仍倒危石百丈注懸淙一作深掣曳瀉流  
電奔飛似白虹洞井含清氣漏穴吐飛風玉竇膏滴  
瀝石乳室空籠峭崿塗彌險巖阻步纔通余捨平生

之所愛歛暮年之此逢欲一去而不還悵鄉衣之奉  
褫揖林壑之清曠事氓俗之紛詭幸帝德之方升值  
天網之未毀既除舊而就新故化民而俗徙播趙俗  
以南徂扇齊風以東靡乳雉方可馴流蝗庶能弭清  
心矯世濁儉政救民侈秩滿撫白雲淹畱事芝髓亦  
直述但入梁人固不嫌未知當日何可使齊庭闕之  
也前段寫景物特為蕭森如此妙境乃不足畱連而  
恨恨于暮年之此逢也康樂山遊亦  
時逗此旨故知富貴之于人重矣哉



梁二

采菽堂古詩選卷之二十四目次

梁三

江淹

侍始安王石頭

從冠軍行建平王登廬山香爐峯

從建平王遊紀南城

望荊山

秋至懷歸

渡西塞望江上諸山

渡泉嶠出諸山之頂

遷陽亭

遊黃檗山

古詩選

卷之二十四目



贈鍊丹法和殷長史

從蕭驃騎新帝壘 惜晚春應劉祕書

秋夕納涼奉和刑獄舅

池上酬劉記室 採石上菖蒲

雜體三十首 效阮公詩六首

清思詩五首 悼室人六首

雲山讚三首

范雲

有所思 古意贈王中書

贈張徐州謾 答句曲陶先生

答何秀才 治西湖

倣古 建除詩

州名詩 奉和齊竟陵王郡縣名詩

贈沈左衛 送沈記室夜別

詠桂樹 自君之出矣

別詩

丘遲

九日侍宴樂遊苑

侍宴樂遊苑送張徐州應詔

旦發漁浦潭 敬酬柳僕射征怨



答徐侍中為人贈婦

贈何郎

芳樹

玉階春草

虎林陳祚明亂倩父評選

采菽堂古詩選 卷之二十四

梁三

江淹

字文通濟陽考城人弱冠以五經授宋始安  
 王劉子真為南徐州王秀才轉建平王主簿雅  
 安薨舉南徐州桂陽王秀才轉建平王主簿雅  
 以文章見遇及王移鎮朱方又為鎮軍參軍領  
 東海郡丞王欲舉兵淹以為諷乃黜為吳興令  
 齊高帝始置史館命淹掌之累遷御史中丞明  
 帝時出為宣城太守還為祕書監兼衛尉入梁  
 為散騎常侍遷金紫光祿大夫卒諡曰憲○詩  
 品曰文通詩體總雜善於摹擬筋力於王微成  
 就於謝朓故君子貴自立不可隨流俗○文通  
 於詩頗加刻畫天分不優而人工偏至規古力  
 篤尤愛嗣宗偶得蒼秀之句頗亦遂詣但意乏  
 圓融調非宏亮其體氣方沈直是小巫而詩  
 品謂休文意淺於江何其妄論也○休文詩若

古詩選

卷之二十四



虞永興書不擇筆墨此何可及交通詩則褚河南書當其意得亦復道媚然不脫臨摹之迹

侍始安王石頭

緒官承盛世逢恩侍英王結劍從深景撫袖逐曾光  
暮情鬱無已流望在川陽平原忽超遠參差見南湘  
何如塞北陰雲鴻盡來翔擊鏡照愁色徒坐引憂方  
山中如未夕無使桂葉傷淡逸  
有情

從冠軍行建平王登廬山香爐峯

廣成愛神鼎淮南好丹經此山具鸞鶴往來盡仙靈  
瑤草正翕施玉樹信蔥青絳氣下縈薄白雲上杳冥  
中坐瞰蜿虹俛伏視流星不尋遐怪極則知耳目驚

日落長沙渚曾陰萬里生籍蘭素多意臨風默含情  
方學松栢隱羞逐市井名幸承光誦末伏思託後於  
本集作旌○略能狀高迥意  
不期深不尋二句却不成語

從建平王遊紀南城

恭承此嘉惠末官至南荆斂衽依光采端笏奉仁明  
再逢綠草合重見翠雲生江甸知禮富漢渚聞教清  
君王澹以思樹羽望楚城年積衣劍滅地遠宮館平  
錦帳終寂寞絲瑟秘音英丹砂信難學黃金不可成  
遷化每如茲安用貴空名流巖慘中懷凝意方自驚  
願借若木景長照憂人情頗饒  
古意



望荆山

奉義藝文作詔至江漢始知楚塞長南關繞桐栢西嶽出

魯陽寒郊無畱影秋日懸清光悲風撓一作繞重林雲

霞肅川漲歲晏君如何零淚霑衣裳玉桂空掩露金

樽坐含霜一聞苦寒奏再使豔歌傷末六句詞氣蕭瑟

秋至懷歸

悵然集漢北還望岨山田汙汙百重壑參差萬里山  
楚關帶秦隴荆雲冠吳煙草色斂窮水木葉變長川  
秋至帝子降客人傷嬋娟試訪淮海使歸路成數千  
蓬驅未止極旌心徒自懸若華想無慰憂至定傷年

起語清思而序超超有精結四句亦頗作致反以珠語為累不臻高響

渡西塞望江上諸山

南國多異山襍樹共冬榮潺湲夕澗急嘈嘈集作嘈晨

鷗鳴石林上參錯流沫下縱橫松氣鑑青藹霞光鑠

丹英望古一凝思畱滯桂枝情結友愛遠岳採藥好

長生常畏佳人晚秋蘭傷紫莖海外果可學歲暮誦

仙經氣清調高鑑字鑠字新細味之頗有理結友西見

見

渡泉嶠出諸山之頂

岑崑蔽日月左右信艱哉萬壑共馳驚百谷爭往來



鷹隼既厲翼蛟魚亦曝鳃崩壁迭枕臥斬石屢盤迴  
伏波未能鑿樓船不敢開百年積流水千歲生青苔  
行行詎半景余馬以長懷南方天炎火魂兮可歸來  
寫荒險亦略  
肖猶嫌其率

遷陽亭

擘淚訪亭候茲地乃閩城萬古通漢使千載連吳兵  
瑤欄負嶄峯銅山鬱縱橫方水埋金艘圓岸伏丹瓊  
下視雄虹照俯看綵霞明桂枝空命折煙氣坐自驚  
劍逕羞前檢岷山慙舊名伊我從霜露僕御復孤征  
楚客心命絕一願聞越聲  
瑤欄數句頗有閩中景物  
讀之如見水晶琥珀與山

色掩映為光明也○結句佳不但自為越聲而一願  
聞越聲取材於莊易用意於空谷足音如此用古乃  
如

遊黃檗山

長望竟何極閩雲連越邊南州饒奇怪赤縣多靈仙  
金峯各虧日銅石共臨天陽岫照鸞采陰谿噴龍泉  
殘杭千代木唐峯萬古煙禽鳴丹壁上猿嘯青崖間  
秦皇慕隱淪漢武願長年皆負雄豪威棄劍為名山  
况我葵藿志松木橫眼前所苦同遠好臨風載悠然  
此等詩其源皆出於康樂能選言寫景大有  
深淺之分未段更率松木橫眼前都不成語

贈鍊丹法和殷長史



琴高遊會稽靈變竟不還不還有長意長意希童顏  
身識本爛熳光曜不可攀方驗參同契金竈鍊神丹  
頓捨心知愛永却平生歡玉牒裁可卷珠蕊不盈篔  
簹如明月色流采映歲寒一待黃冶就青芬遲孤鸞  
朗節  
自遣

從蕭驃騎新帝壘

鯢妖毀王度虹氣咀王猷上宰軫靈略宏威肅廣謀  
綿嶮冒戈牒乘嶠架烽樓燕兵歌越水代馬思吳州  
金笳夜一遠明月信悠悠雲色被江出煙光帶海浮  
開襟夾蒼宇拓遠局溟洲折日承丹谷總駕臨青丘

仄待颺霧晏方從賦壑遊

寫軍容景色喜能雋  
越金笳二句更曠

惜晚春應劉祕書

煙景抱空意蘅杜綴幽心心愛望碧葉涵影顧青林  
風光多樹色露華翻蕙陰水苔方下蔓石蘿日上尋  
霞衣已具帶仙冠不待簪徒爲多委鬱精魄還自臨  
始獲瓊歌贈一點重如金山中有雜桂玉瀝乃共斟

稍有  
秀句

秋夕納涼奉和刑獄舅

蕭條晚秋景旻雲承景斜虛堂起青靄崦嵫生暮霞  
空居寂以欵左右自幽歌騎星謝屐

或作  
箕

尾濯髮慙



陽阿年歌玄圃壁歲滅天津波金簫哀夜長瑤琴怨  
暮多四時通信黯春風日夜過楚水徒有蘭憂至竟  
如何蒼越○四時二句通信黯字生春風亦與章旨不合不若去之

池上酬劉記室

戚戚憂可結結憂視春暮紫荷漸曲池皋蘭覆徑路  
蔥蒨亘華堂葢葢雜綺樹為此久佇立容易光陰度  
水館次文羽山葉下暝露懷賞入舊襟悅物覽新賦  
惜我無雕文報章慙復素聊能及格

採石上菖蒲

瑤琴久蕪沒金鏡廢不看不見空閨裏縱橫愁思端

緩步遵汀渚揚柁泛春瀾電至州流綺水綠桂涵丹

憑酒竟一作未悅半景方自歎每為憂見及杜若詎

能寬冀採石上草得以駐餘一作顏赤鯉儻可乘雲

霧不復還差有秀致縱橫愁思端都不成語擬作變來方無端電至二字亦少情何如只作林

青

襍體三十首 并序

夫楚謠漢風既非一骨魏製晉造固亦二體  
譬猶藍朱成采藻錯之變無窮宮角為音靡  
曼之態不極故蟻君詎同貌而俱動於魄芳  
草靈共氣而皆悅於魂不其然歟至於世之  
諸賢各滯所述莫不論甘而忌辛好丹而非  
素豈所謂通方廣恕好遠兼愛者哉乃及公  
幹仲宣之論家有曲直安仁士衡之評人立  
矯抗况復殊於此者乎又貴遠賤近人之常

卷之二十四

六



情重耳輕日俗之恒蔽是以邯鄲託曲於李  
 奇士季假論於嗣宗此其效也然五言之興  
 諒非復古但關西鄰下既已罕同河外江南  
 頗為異法故玄黃經緯之辨金碧浮沉之殊  
 僕以為亦各具美兼善而已今作三十首詩  
 數其文體雖不足品藻淵流庶亦無乖商榷  
 云爾○文通擬古諸篇刻意描摹分途異軌  
 六季文家似斯兼擅者誠不易得但規倣百  
 氏僅得皮膚至其神旨攸歸曾未細心體味  
 譬之芻蕘象人略得其貌而已不足與言優  
 孟衣冠也○學者須先辨古人之體一一參  
 其性情聲調擬古成篇亦自煉風格之一法  
 也此諸臨摹古帖首重得神自康樂擬公燕  
 已乖勝解緣茲而降奉一家為模範心慕手  
 追者或亦有之若統會殊流妙極旨趣自非  
 宵羅百代悟風雅之源者豈易言哉至如于  
 鱗擬古樂府塗竄本詞  
 尤其拙劣不足觀矣

古離別

遠與君別者乃至雁門關黃雲蔽千里遊子何時還  
 送君如昨日簷前露已圓不惜蕙草晚所悲道里寒  
 君在天一涯妾身長別離願一見顏色不異瓊樹枝  
 兔絲及水萍所寄終不移末四句若然古調

李都尉陵從軍

樽酒送征人踟躕在親宴日暮浮雲滋握手淚如霰  
 悠悠清水川嘉魴得所薦而我在萬里結友一作不  
 相見袖中有短書願寄雙飛燕稍淡未見作意

班婕妤詠扇

紈扇如團月出自機中素畫作秦王女乘鸞向煙霧



彩色世所重雖新不代故竊愁涼風至吹我玉階樹  
君子恩未畢零落在中路

殊得自然之致所謂尤  
愛嗣宗者於此等見之

魏文帝曹丕遊宴

置酒坐飛閣逍遙臨華池神麗自遠至左右芙蓉披  
綠竹夾清水秋蘭被幽崖月出照園中冠珮相追隨  
客從南楚來為我吹參差淵魚猶伏浦聽者未云疲  
高文一何綺小儒安足為肅肅廣殿陰雀聲愁北林  
眾賓還城邑何用慰我

一作心  
結四語佳是倣魏  
文非獨倣公燕

陳思王曹植贈友

君王禮英賢不佞千金璧雙闕指馳道朱宮羅第宅

從容冰井臺清池映華薄涼風盪芳氣碧樹先秋落  
朝與佳人期日夕望青閣寒裳摘明珠徙倚拾蕙若  
眷我二三子辭義麗金瓊延陵輕寶劍季布重然諾  
處富不忘貧有道在葵藿

校之陳思雄  
麗尚未全合

劉文學楨感懷

蒼蒼山中桂團團霜露色霜露一何繁桂枝生自直  
橘柚在南國因君為羽翼謬蒙聖主私託身文墨職  
丹彩既已過敢不自雕飾華月照芳池列坐金殿側  
微臣固受賜鴻恩良未測

起四句頗  
似公幹

王侍中粲懷德



伊昔值世亂秣馬辭帝京既傷蔓草別方知杖杜情

嶠函蕩復丘墟冀闕緬縱橫倚棹泛涇渭日暮山

河清蟋蟀依素桑野巖風吹枯莖鶴鷄在幽草客

子淚已零去鄉三一作十載幸遭天下平賢主降嘉

賞金貂服元纓侍宴出河曲飛蓋遊鄴城朝露竟幾

何忽如水上萍君子篤恩惠義柯葉終不傾福履

既所綏千載垂令名亦肖

嵇中散康言志

曰余不師訓潛志去世塵遠想出宏域高步超常倫

靈鳳振羽儀戢景西海濱朝食琅玕實夕飲玉池津

處順故無累養德乃入神曠哉宇宙惠雲羅更四陳

哲人貴識義大雅明庇身莊生悟無為老氏守其真

天下皆得一名實久相賓咸池饗爰居鐘鼓或愁辛

柳惠善直道孫登庶知人寫懷良未遠感贈以書紳

頗得曠旨

阮步兵籍詠懷

青鳥海上遊鸞斯蒿下飛浮沉不相宜羽翼各有歸

飄飄可終年一作沈一作漾安是非朝雲乘變化光

耀世所希精衛銜木石誰能測幽微亦稍近射洪矣

張司空華離情

古詩選 卷之二十四



秋月映簾櫳懸光入丹墀佳人撫鳴琴清夜守空帷  
蘭徑少行迹玉臺生網絲庭樹發紅彩闥草含碧滋  
延佇整綾一作羅綺萬里贈所思願垂湛露惠信我皎

日期故是晉調

潘黃門岳述哀

青春速天機素秋馳白日美人歸重泉悽愴無終畢  
殯宮已肅清松栢轉蕭瑟俯仰未能弭尋念非但一  
撫衿悼寂寞恍然若有失明月入綺牕髣髴想蕙質  
銷憂非萱草永懷寄夢寐夢寐復冥冥何由覲爾形  
我慙北海術爾無帝女靈駕言出遠山徘徊泣松銘

雨絕無還雲華落豈留英日月方代序寢興何時平

安仁更饒秀致此未符會

陸平原機鞿宦

儲后降嘉命恩紀被微身明發眷桑梓永歎懷密親  
流念辭南澁銜怨別西津驅馬遵淮泗旦夕見梁陳  
服義追上列矯迹厠宮臣朱黻咸髦士長纓皆俊民  
契關承華內綢繆踰選作越歲年日暮聊總駕逍遙觀  
洛川俎歿選作祖設多拱木宿草凌寒煙遊子易感慨躑  
躑還自憐願言寄三鳥離思非徒然平原以秀潔為高此亦未合

左記室思詠史



韓公淪賣藥梅生隱市門百年信在苒何爲選作苦  
心魂當學衛霍將建功在河源珪組賢君眇青紫明  
主恩終軍才始達賈誼位方尊金張服貂冕許史乘  
華軒王侯貴片議公卿重一言太平多歡娛飛蓋東  
都門顧念張仲蔚蓬蒿滿中園太冲尚  
宜高簡

張黃門協苦雨

丹霞蔽陽景綠泉涌陰渚水鶴巢層薨山雲潤柱礎  
有弁興春節愁霖貫秋序變變涼葉奪戾戾颯風舉  
高談翫四時索居慕儔侶青苔日夜黃芳蕤成宿楚  
歲暮百慮集作  
憂交無以慰延佇尚未得  
其淒緊

劉太尉琨傷亂

皇晉遘陽九天下橫氛霧秦趙值薄蝕幽并逢虎據  
伊余荷寵靈感激狗馳騫雖無六奇術冀與張韓遇  
甯戚扣角歌桓公遭乃舉荀息冒險難實以忠貞故  
空令日月逝愧無古人度飲馬出城濠北望沙漠路  
千里何蕭條白日隱寒樹投袂旣憤懣撫枕懷百慮  
功名惜未立玄髮已改素時哉苟有會治亂惟冥數  
壯矣而未悲飲馬數句亦悲矣而所嫌者太  
尉失路之嗟一種情境不能低徊寫出也

盧郎中諶感交

大厦須異材廊廟非庸器英俊著世功多士濟斯位



眷顧成綢繆乃與時髦匹姻媾久不虧選作契闊豈  
 但一逢厄既已同處危非所恤常慕先達槩觀古論  
 得失馬服為趙將疆場得清謚信陵佩魏印秦兵不  
 敢出慨無握中策徒慙素絲質羈旅去舊京一作感  
 遇踰琴瑟自顧非杞梓勉力在無逸更以畏友朋濫  
 吹乖名實

郭弘農璞遊仙

崦山多靈草海濱饒奇石偃蹇尋青雲隱淪駐精魄  
 道人讀丹經方士鍊玉液朱霞入牕牖曜靈照空隙  
 傲睨摘木芝陵波採水碧眇然萬里遊矯掌望煙客

永得安期術豈愁濛汜迫

可稱  
具體

孫廷尉綽襍述

太素既已分吹萬著形兆寂動苟有源因謂傷子天  
 道喪涉千載津梁誰能了思乘扶搖翰卓然凌風矯  
 靜觀尺極義理足未嘗少回回秋月明憑軒詠堯老  
 浪迹無蚩妍然後君子道領略歸一致南山有綺皓  
 交臂久變化傳火乃薪草壘壘玄思清胷中去機巧  
 物我俱忘懷可以狎鷗鳥尺極  
句佳

許徵君詢自敘

張子開內機單生蔽外像一時排冥筮冷然空中賞



造此弱喪情資神任獨往采藥白雲隈聊以肆所養  
丹葩曜芳蕤綠竹陰間敞茗茗寄意勝不覺凌虛上  
曲櫺激鮮飈石室有幽響去矣從所欲得失非外獎  
至哉操斤客重明固已朗五難既灑落超迹絕塵網

此首饒  
有雋致

殷東陽仲文興囑

晨遊任所萃悠悠蘊真趣雲天亦遼亮時與賞心遇  
青松挺秀萼惠色出喬集作芳樹極眺清波深緬映石  
壁素瑩情無餘滓拂衣釋塵務求仁既自我玄風豈  
外慕直置忘所宰蕭散得遺慮代愈近則風愈  
似此殊蕭瑟

謝僕射混遊覽

信矣勞物化憂襟未能整薄言遵郊衢總轡出臺省  
淒淒節序高寥寥心悟永時菊耀巖阿雲霞冠秋嶺  
眷言惜良辰徘徊踐落景卷舒雖萬緒動復歸有靜  
曾是迫桑榆歲暮從所乘丹壑不可攀忘懷寄匠郢

陶徵君潛田居

種苗在東臯苗生滿阡陌雖有荷鋤倦濁酒聊自適  
日暮中柴車路闇光已夕歸人望煙火稚子候簷隙  
問君亦何爲百年會有役但願桑麻成蠶月得紡績  
素心正如此開逕望三益語語閒雋彭澤  
詩之秀琢者



謝臨川靈運遊山

江海經邅迴山嶠備盈缺靈境信淹留賞心非徒設  
 平明登雲峯杳與廬霍絕碧障長周流金潭恒澄徹  
 洞林帶晨霞石壁映初曦乳竇既滴瀝丹井復寥沈  
 巖峩轉奇秀岑峯還相蔽赤玉隱瑤溪雲錦被沙泖  
 夜聞猩猩啼朝見鼯鼠逝南中氣候暖朱華凌白雪  
 幸遊建德鄉觀奇經禹穴身名竟誰辨圖史終磨滅  
 且泛桂水潮映月遊海澨攝生貴處順將為智者說

於康樂生勳警  
 拔處都未遂詣

顏特進延之侍宴

大微凝帝宇瑤光正神縣揆日粲書史相都麗聞見  
 列漢構仙宮開天製寶殿桂棟留夏飈蘭橑停冬霰  
 青林結冥濛丹爍被蔥蒨山雲備卿霽池卉具靈變  
 重陽集清氛下輦降玄宴驚望分寰隧躡曠盡都甸  
 氣生川嶽陰煙滅淮海見中坐溢朱組步櫛筵瓊弁  
 禮登佇睿情樂闋延皇眇測恩躋愉逸公牒憎浮賤  
 承榮重兼金選作榮重  
 餽兼金巡華過盈瑱敢飾與人詠方  
 慙淥水薦華縉之中亦有深細處頗似光祿氣生二  
 句佳○山雲二句摘用鄉字靈字古典

謝法曹惠連贈別

昨發赤亭渚今宿浦陽泆方作雲峯異豈伊千里別



芳塵未歇席零

選作

淚猶在袂停臚望極浦弭棹阻

風雪風雪既經時夜永起懷思汎濫北湖遊苕

李善作岩

亭南樓期點翰詠新賞開泰瑩所疑摘芳愛氣馥拾

藥憐色滋色滋畏沃若人事亦銷鑠子衿怨勿往谷

風謂輕薄共乘延州信無慙仲路諾靈芝望三秀孤

筠情所託所託已殷勤祇足攬懷人今行嶮岨外銜

思至海濱覲子杳未偃款睇在何辰維珮雖可贈疏

華竟無陳無陳心悃勞旅人豈遊遨幸及風雪霽青

春滿江皋解纜候前侶還望方鬱陶煙景若離遠末

響寄瓊瑤

惠連尚有獨造之語初不能作

王徵君徵養疾

窈藹瀟湘空翠澗澹無滋寂歷百草晦歛吸鷓鴣悲

清陰往來遠月華散前拜鍊藥矚虛幌汎瑟臥遙帷

水碧驗未黷金膏靈詎淄

集作詎能淄

北渚有帝子蕩瀟

不可期悵然山中暮懷痾屬此詩

煇饒空濛之象

袁太尉淑從駕

宮廟禮哀敬粉邑道嚴元恭潔由明祀肅駕在祈年

詔徒登季月戒鳳藻行川雲旖象漢徙宸網擬星懸

朱櫂麗寒渚金鏤

無犯切馬冠也

映秋山羽衛藹流景絲吹

震沈淵辨詩測京國履籍鑒都鄜呷謠響玉律邑頌



古詩選 梁三  
被丹弦文軫薄桂海聲教燭冰天和惠頒上笏恩渥  
浹下筵幸侍觀洛後豈慕巡河前服義方無沫展歌  
殊未宣 藻思雲屬

謝光祿莊郊遊

肅舫出郊際徒樂逗江陰翠山方藹藹青浦正沈沈  
涼葉照沙嶼秋榮冒水潯風散松架險雲鬱石道深  
靜默鏡絲野四睇亂層岑氣清知雁引露華識猿音  
雲裝信解黻煙駕可辭金始整丹泉術終覲紫芳心  
行光自容喬無使弱思侵

鮑參軍照戎行

豪士枉尺璧宵人重恩光狗義非爲利執羈輕去鄉  
孟冬郊祀月殺氣起嚴霜戎馬粟不煖軍士冰爲漿  
晨上城皋坂磧礫皆羊腸寒 集作雲 陰籠白日大谷晦  
蒼蒼息徒稅征駕倚劍臨八荒鷓鴣不能飛元武伏  
川梁鍛翻由時至感物聊自傷豎儒守一經未足識

行藏 鮑照詩以大氣舉之固不易似

休上人怨別

西北秋風至楚客心悠哉日暮碧雲合佳人殊未來  
露彩方泛豔月華始徘徊寶書爲君掩瑤瑟詎能開  
相思巫山渚悵望陽雲臺膏鑪絕沈燎綺席生浮埃



桂水日千里因之平生懷

超超殊協

效阮公詩六首

阮公詩氣蒼質厚以高涼之調抒其沉曲所以高於射洪十五

首都不類取其略有氣者

若木出海外本自丹水陰羣帝共上下鸞鳥相追尋  
千齡猶旦夕萬世更浮沈豈與異鄉士瑕瑜論淺深

詠懷中之粗者間或有之

其二

昔余登大梁西南望洪河時寒原野曠風急霜露多  
仲冬正慘切日月少精華落葉縱橫起飛鳥時相過  
搔首廣川陰懷歸思如何常願反初服間步潁水阿

其三

少年學擊劍從師至幽州燕趙兵馬地唯見古時丘  
登城望山水平原獨悠悠寒暑有往來功名安可畱

亦單薄近射洪

其四

假乘試行遊北望高山岑翩翩征鳥翼蕭蕭松栢陰  
感時多辛酸覽物更傷心性命有定理禍福不可禁  
唯見雲際鵠江海自追尋

此首稍近乃亦未得其蒼涼

其五

夕雲映西山蟋蟀吟桑梓零露被百草秋風吹桃李



君子懷苦心感慨不能止  
駕言遠行遊驅馬清河涘  
寒暑更進退金石有終始  
光色俯仰間英豔難久恃

其六

至人貴無為裁魂守寂寥  
唯有馳騫士風塵在一朝  
輿馬相跨躍賓從共矜驕  
天道好盈缺春華故秋凋  
不知北山民商歌弄場苗

清思詩五首

此五首翻類阮公但阮公亮此則故晦其旨

趙后未至麗陰妃非美極  
情理儻可論形有焉足識  
帝女在河洲晦映西海側  
陰陽無定光襍錯千萬色  
終歲如瓊草紅華長翕施

結想其異造語亦奇射洪加以精思恐不能到

其二

師曠操雅操延子聆奇音  
玄鶴徒翔舞清角自浮沈  
明瑄東南逝精絲西北臨  
白雲瑤池曲止集作上使淚

淫淫

自寫深造之能應有知希之感

其三

秋夜紫蘭生湛湛明月光  
偃蹇靈芝采容裔紫華堂  
林木不拂蓋洪水寧漸裳  
倏忽南江陰照曜北海陽  
從此長往來萬世無感傷

思心繁會意取眇六合雜八方恢恢其旨

其四

白露滋金瑟清風蕩玉琴  
空閨饒遠念虛堂生夜陰



茲夕一何哀明月沒西林世人重時暮道士情亦深  
願乘青鳥翼徑出玉山岑

亦是莫  
知之歎

其五

至德不可傳靈龜不可侶草木還根蒂精靈歸妙理  
我學杳冥道誰能測窮已須待九轉成終會長沙市

悼室人六首

銜哀殊深似若中懷情恍惚  
魄不屬故其言兀兀另異

適見葉蕭條已復花菴鬱帳裏春風盪簷前還燕拂  
垂涕視去景摧心向徂物今悲輒流涕昔歡常飄忽  
幽情一不弭守歎誰能慰

不及安仁之秀  
警而情亦至

其二

夏雲多襍色紅光鑠蕤鮮苒弱屏風草潭掩曲池蓮  
黛葉鑑深水丹華香碧煙臨綵方自弔孳氣以傷然  
命知悲不絕恒如注海泉

鑑字香字生動未四  
句用拙用生翻不近

其三

臆塵歲時阻閨蕪日夜深流黃夕不織寧聞梭杼音  
涼靄漂虛座清香盪空琴蜻引知寂寥蛾飛測幽陰  
乃抱生死悼豈伊離別心

頑兀情深故語作沉拙  
乃抱生死悼始知之耶

其四

杼悲情雖滯送往意所知空座幾時設虛帷無久垂  
暮氣亦何勁嚴風照天涯夢寐無端際愒恍有分離



意念每失乖徒見四時虧雖空座虛帷亦不  
久長哀如之何

其五

神女色姱麗乃出巫山潛透迤羅袂下鄣日望所思  
佳人獨不然戶牖絕錦綦感此增嬋娟屑屑涕自滋  
清光澹且減低意守空帷忽借神女與感無端故佳  
鄣目句有趣屑屑涕自滋  
及未句低意字  
皆故作生異

其六

二妃麗瀟湘一有乍一無佳人承雲氣無下此幽都  
當追帝女迹出入泛靈輿掩映金淵側遊豫碧山隅  
曖然時將罷臨風返故居總取  
荒異

雲山讚三首 并序

壁上有碑畫皆作山水好勢仙者五六雲氣  
生焉悵然會意題為小讚云○讚凡四首亦  
做嗣宗語頗能蒼末秦  
女一篇稍近故去之

王太子一作王  
子喬

子喬好輕舉不待鍊銀丹控鶴去一作  
窈窕學鳳對

嶺岼山無一春草谷有千年蘭雲衣不躑躅龍駕何

時還謝高語卓  
軒然遐舉

陰長生

陰君惜靈骨瑤璧詎為寶日夜名山側果得金丹道  
憂傷永不至光顏如碧草若渡西海時致意三青鳥



白雲

紫烟世不覲赤鱗庖所捐白雲亦海外益益起三山  
蕭瑟玉池上容裔帝臺前欲知青都裏乘此乃登天

范雲

字彥龍南鄉舞陰人初為齊竟陵王府主簿歷始興內史遷廣州刺史免官少與梁武帝友善及武帝平建業以雲為黃門郎與沈約同心翊贊遷散騎常侍吏部尚書卒諡曰文○詩品曰梁衛將軍范雲梁中書郎丘遲詩范詩清便宛轉如流風迴雪丘詩點綴映媚如落花依草故當淺於江淹而秀於任昉○彥龍筆姿婉弱不無秀致而委蕪為嫌如靡草當門花隨風歎未開先實

有所思

如何有所思而無相見時宿昔夢顏色階庭尋履綦

高張更何已引滿終自持欲知憂能老為視鏡中絲

清率亦自楚楚可憐

古意贈王中書

攝官青瑣闥遙望鳳皇池誰云相去遠脈脈阻光儀  
岱山饒靈異沂水富英奇逸翮凌北海搏飛出南皮  
遭逢聖明后來棲桐樹枝竹花何莫莫桐葉何離離  
可棲復可食此外亦何為豈知鷓鴣者一粒有餘貲

此等皆源出漢魏而中多弱響如英奇字是湊韻此外亦何為句弱

贈張徐州謨

田家樵採去薄暮方來歸還聞稚子說有客款柴扉



儻從皆珠玦裘馬悉輕肥軒蓋照墟落傳瑞生光輝  
疑是徐方牧既是復疑非思舊昔言有此道今已微  
物情棄疵賤何獨顧衡闈恨不具雞黍得與故人揮  
懷情徒草草一作怪怪淚下空霏霏寄書雲間雁為我西  
北飛命旨古雅造章警快但多弱句如還聞稚子說  
既是復疑非得與故人揮之類漢魏人安得有  
此等句法

答句曲陶先生

終朝吐祥霧薄晚孕奇煙洞澗生芝草重崖出醴泉  
中有懷真士被褐守冲元石戶栖千秘金壇謁九仙  
乘鵝方履漢轡鶴上騰天上一作且  
○高迥

答何秀才 何遜

少年射策罷擢第雲臺中已輕淄水羞復笑廣川翁  
麟閣佇儼校虎觀遲才通方見雕篆合誰與畋漁同  
待爾金閨北予藝青門東氣秀  
思逸

治西湖

史氏導漳水西門溉河湖圖始未能悅克終良可要  
擁鍤勸年首提爵勞春朝平臯草色嫩通林烏聲嬌  
已集故池驚行時新田苗何吁畚築苦方驩魚稻饒  
圖始二句故是名  
言通首景事甚合

傲古

古詩選 卷之二十四 三



寒沙四面平飛雪千里驚風斷陰山樹霧失交河城  
朝驅左賢陣夜薄休屠營昔事前軍幕今逐嫖姚兵  
失道刑既重遲留法未輕所賴今天子漢道日休明  
雖弱能亮

建除詩

建國負東海衣冠成營丘除道梁淄水結駟登之罘  
滿座咸嘉友蘋藻絕時羞平望極聊攝直視盡姑尤  
定交無恒所同志互相求執手歡高宴舉白窮獻酬  
破琴豈重賞臨濠寧再倚危生一朝露螻蟻將見謀  
成功退不處爲名自此收收名棄車馬單步友蝸牛

開渠納秋水相土播春疇閉門謝世人何欲復何求

刻意合此十二字殊見縝錘之  
迹正以見迹可窺用心之微

州名詩

司春命初鐸青耦肆中樊逸豫誠何事稻梁復宜敦  
徐步遵廣隰冀以寫憂源楊柳垂塲圃荆棘生庭門  
交情久所見益友能孰存

稍見自然  
結語尤妙

奉和齊竟陵王郡縣名詩

撫戈金城外解珮玉門中白馬騰遠雪蒼松壯寒風  
臨涇方辨渭安夸始和戎取禾廣田北驅獸飛狐東  
新城多雉堞故市絕商王海西舟楫斷雲南煙霧通



罄節疇盛德宣力照武功還飲漁陽水歸一作轉杜

陵蓬校能安雅

贈沈左衛

伊昔霑嘉惠出入承明宮遊息萬年下經過九龍中

越鳥憎北樹胡馬畏南風願言反漁菴津梁肯一作昔

見通情旨亮達

送沈記室夜別

桂水澄夜氛楚山清晚雲秋風兩鄉怨秋月千里分

寒枝寧共採霜猿行獨聞捫蘿正憶我折桂方思君

低昂情切調亦修雅即此已是漢魏遺音

詠桂樹

南中有八樹繁華無四時不識風霜苦安知零落期

有託之語

自君之出矣

自君之出矣羅帳咽秋風思君如蔓草連延不可窮

擬此題者都復可誦詩固善言思也

別詩

洛陽城東西長作經時別昔去雪如花今來花似雪

神到之語不期而得

丘遲

字希範烏程人靈翰之子在齊以秀才累遷殿中郎梁武帝平建業引為主簿及踐祚遷



中書郎出為永嘉太守還拜中書侍郎後遷司空從事中郎○希範詩稍厚於彥龍如新鳥學鳴舌轉猶澀其患並在氣弱

九日侍宴樂遊苑

朱明已謝蓐收司禮爰理秋祓備揚旌榮奉璋峩峩  
金貂濟濟上林弘敞離宮非一綵殿迴風丹樓映日  
隨珠甲帳屯衛周悉睟容徐動天儀澄謐雲物遊颺  
光景高麗枯葉未落寒花委砌絲桐激舞楚雅閒慧  
參差繁響殷勤流詣典雅  
恰稱

侍宴樂遊苑送張徐州應詔

詰旦閭闔開馳道聞鳳吹輕萸承玉輦細草藉龍騎

風遲山尚響雨息雲猶積巢空初鳥飛蒼亂新魚戲  
實惟北門重匪親孰為寄參差別念舉肅穆恩波被  
小臣信多幸投生豈酬義前半事景警切聲調  
嘹亮後亦稍弱矣

旦發漁浦潭

漁潭霧未開赤亭風已颺權歌發中流鳴鞞響沓障  
一作村童忽相聚野老時一望詭怪石異象嶄絕峯  
殊狀森森荒樹齊析析寒沙漲藤垂島易陟崖傾嶼  
難傍信是永幽棲豈徒暫清曠坐嘯昔有委臥治今  
可尚寫景蕭瑟力追康樂已復瞻之在前○村童野  
老與山水並列作眼前物色甚趣○結意高閑  
敬酬柳僕射征怨



清歌自信妍雅舞空僊僊耳中解明月頭上落金鈿  
雀飛且近遠暮入綺牕前魚戲雖南北終還荷葉邊  
惟見君行久新年非故年

後六語只似一句輕俊  
可喜卑以此致亦以此

答徐侍中為人贈婦

丈夫吐然諾受命本遺家糟糠且棄置蓬首亂如麻  
側聞洛陽客金蓋翼高車謁帝時來下光景不可奢  
幽房一洞啓二八盡芳華羅裙有長短翠鬢無低斜  
長看橫玉臉皓腕卷輕紗俱看依井牒共取落簷花  
何言征戍苦抱膝空咨嗟

殊有古意光景不可奢語  
無意義擬改曰迴車向狹

邪

贈何郎

向夕秋風起野馬雜塵埃憂至猶如繞詎是故人來  
檐際落黃葉堦前網綠苔遙情不入酒望美信難哉

起四句愁與塵祭何其綿婉遙  
情不入酒語亦雋特通體嫌輕

芳樹

芳葉已漠漠嘉實復離離發景傷雲屋凝暉覆華池  
輕蜂掇浮穎弱鳥隱深枝一朝容色茂千春長不移

不貴其取義貴其能寫  
森蔚之態義在其中

玉階春草

發溜始參差扶階方沃若雜葉千藏蜻叢花未隱雀



歲粦亂碧紫蒼黃間濃薄

關○雖不成章亦自可誦

采菽堂古詩選

卷之二十四終



