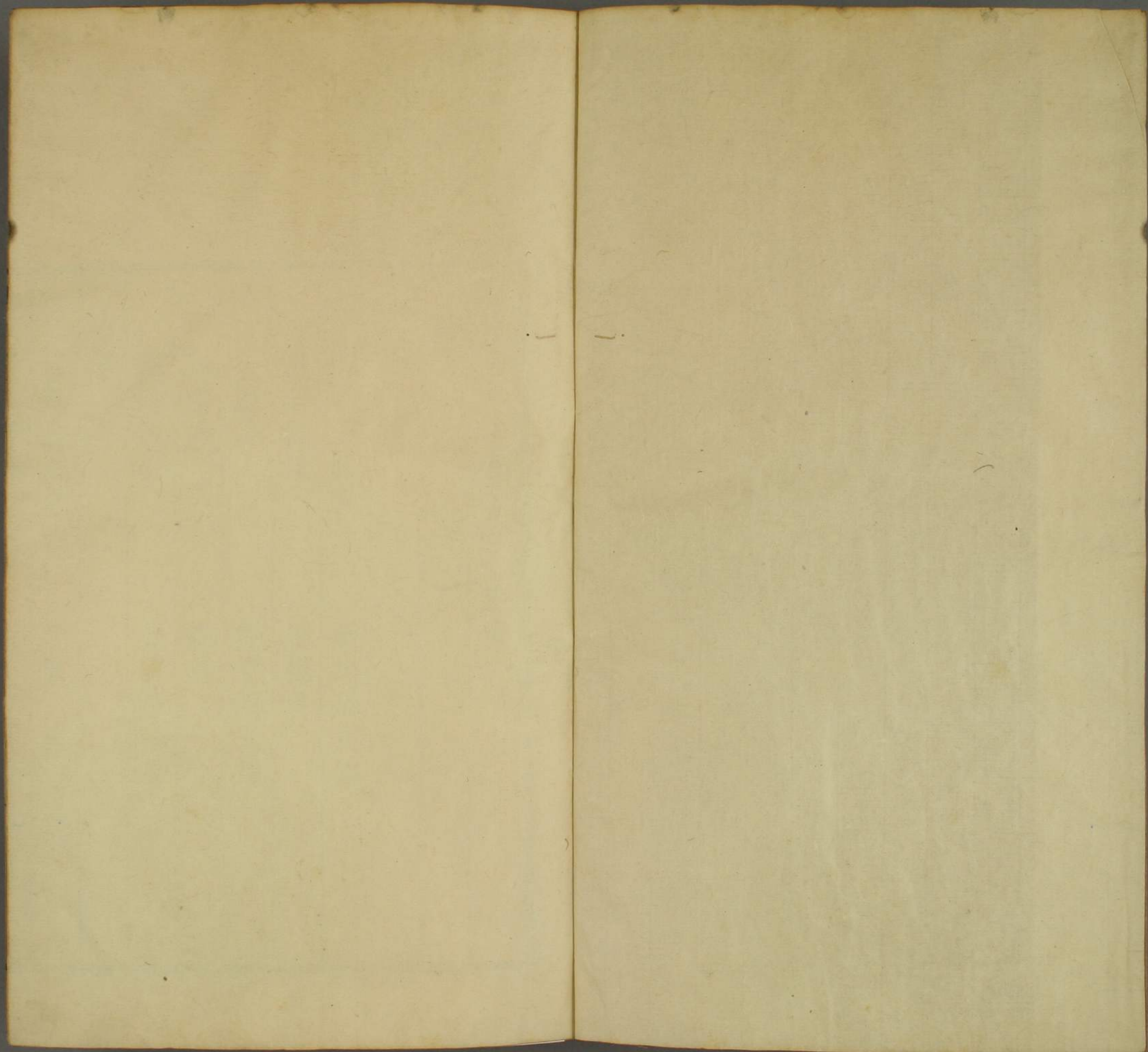


特 別
A18
988
3





詩和八門
卷一



采菽堂古詩選卷之七目次

魏三

王粲

贈蔡子篤詩

贈士孫文始

贈文叔良

思親詩

公讌詩

從軍詩五首

詠史詩

雜詩

雜詩四首

七哀詩三首

陳琳

飲馬長城窟行

遊覽二首



徐幹

答劉公幹詩

情詩

室思

雜詩五首

為挽船士與新娶妻別

劉楨

公讌詩

贈五官中郎將四首

贈徐幹

贈從弟三章

雜詩

射鳶

應瑒

侍五官中郎將建章臺集詩

別詩

鬪雞

應璩

百一詩二首

雜詩二首

三叟

應瑗

雜詩

阮瑀

駕出北郭門行

詠史詩

雜詩

七哀詩

失題

繆襲

挽歌

繁欽

蕙詠

定情詩

吳質

思慕詩

杜摯

贈母丘儉

何晏

擬古

失題

左延年

秦女休行

從軍行

程曉

嘲熱客

采菽堂古詩選

卷之七

虎林陳祚明亂倩父評選

魏三

王粲

字仲宣山陽高平人漢獻帝西遷因徙居長

安後之荆州依劉表表卒曹操辟為丞相掾

賜爵關內侯拜侍中建安二十二年卒○詩品

曰粲詩其源出於李陵發愀愴之辭文秀而質

羸在曹劉間別構一體方陳思不足比魏文有

餘○王仲宣詩跌宕不足而真摯有餘傷亂之

情小雅變風之餘也與子桓兄弟氣體本殊無

緣相比○王仲宣詩如天寶樂工身經播遷之

後作雨淋鈴曲發聲微吟覺山川奔迸風聲雲

氣與歌音並至祇緣述親歷之狀故無不沉切

又如耕夫言稼紅女言織平實詳婉纖悉必盡

贈蔡子篤詩 蔡睦字子篤為尚書仲宣與之同

翼翼飛鸞載飛載東我友云徂言戾舊邦舫舟翩翩
 以泝大江蔚矣荒塗時行靡通慨我懷慕君子所同
 悠悠世路亂離多阻濟岱江行邈焉異處風流雲散
 一別如雨人生實難願其弗與瞻望遐路允企伊佇
 烈烈冬日肅肅淒風潛鱗在淵歸雁在軒苟非鴻鵬
 孰能飛翻雖則追慕予思罔宣瞻望東路慘愴增歎
 率彼江流爰逝靡期君子信誓不遷于時及子同寮
 生死固之何以贈行言授斯詩中心孔悼涕淚漣漣
 嗟爾君子如何勿思

情至語反質直不務繁繪風流雲散八字飄渺悲淒

贈士孫文始

士孫萌字文始少有才學年十五能屬文初董卓之誅也萌父瑞知

王允必敗京師不可居乃命萌將家屬至荆州依劉表去無幾果為李傕等所殺及天子都許昌追論誅董卓之功封萌為澹津亭侯當就國祭作詩以贈萌

天降喪亂靡國不夸我暨我友自彼京師宗守盪失
 越用遁違遷于荆楚在漳之潛亦克晏處
 和通篋壘比德車輔既度禮義卒獲笑語庶茲永日
 無讐厥緒雖曰無讐時不我已同心離事乃有逝止
 橫此大江淹彼南汜我思弗及載坐載起惟彼南汜
 君子居之悠悠我心薄言慕之人亦有言靡日不思
 矧伊孌婉胡不悽而晨風夕逝託與之期瞻仰王室
 慨其永歎良人在外誰佐天官四國方阻俾爾歸藩

爾之歸藩作式下國無曰蠻裔不虔汝德慎爾所主
率由嘉則龍雖弗用志亦靡忒悠悠澹澹鬱彼唐林
雖則同域邈其迴深白駒遠志古人所箴允矣君子
不遐厥心既往既來無密爾音宛轉入情
風度亦雋
贈文叔良文穎字叔良南陽
人為荊州從事
翩翩者鴻率彼江濱君子于征爰聘西鄰臨此洪渚
伊思梁岷爾行孔邈如何勿勤君子敬始慎爾所主
謀言必賢錯說申輔延陵有作僑盼是與先民遺跡
來世之矩既慎爾主亦迪知幾探情以華觀著知微
視明聽聰靡事不惟董褐荷名胡寧不師衆不可蓋

無尚我言梧宮致辯齊楚構患成功有要在衆思歡
人之多忌掩之實難瞻彼黑水滔滔其流江漢有卷
允來厥休二邦若否職汝之由緬彼行人鮮克弗畱
尚哉君子異于他仇人誰不勤無厚我憂惟詩作贈
敢詠在舟箴規語層次有序衆不可蓋一段識高于
人人但知使才凌傲不明此旨文情溫厚
大雅可以上比吉甫之流其琢
句不襲三百篇成語翻足見長

思親詩為潘文
則作

穆穆顯妣德音徽止思齊先姑志侔姜嫄躬此勞瘁
鞠予小子小子之生遭世罔寧烈考勤時從之于征
奄遘不造殷憂是嬰咨于靡及退守祧祊五服荒離

四國分爭禍難斯逼救死于頸嗟我懷歸弗克弗逞
 聖善獨勞莫慰其情春秋代逝于茲九齡緬彼行路
 焉託予誠予誠既否委之于天庶我顯妣克保遐年
 疊疊惟懼心乎如懸如何不弔早世徂顛于存弗養
 于後弗臨遺愆在體慘痛切心形景尸立魂爽飛沈
 在昔蓼莪哀有餘音我之此譬憂其獨深胡寧視息
 以濟于今巖巖叢險則不可摧仰瞻歸雲俯聆飄回
 飛焉靡翼超焉靡階思若流波清似坻頽詩之作矣
 情以告哀至性真篤質直序述自覺排惻動人摯虞謂仲宣四言諸篇文整而當皆近於雅良
 然

公讌詩

昊天降豐澤百卉挺歲蕤涼風撤蒸暑清雲却炎暉
 高會君子堂竝坐蔭華棖嘉肴充圓方旨酒盈金甌
 管絃發徽音曲度清且悲合坐同所樂但勗栝行遲
 常聞詩人語不醉且無歸今日不極歡含情欲待誰
 見眷良不翅守分豈能違古人有遺言君子福所綏
 願我賢主人與天享巍巍克符周公業奕世不可追

合坐六句宛轉清揚愈見主人之賢

從軍詩五首

建安二十年三月曹公西征張魯魯及五子降十二月至自南鄭是

行也侍中王粲作五言詩以美其事

從軍有苦樂但問所從誰所從神且武焉得久勞師
 相公征關右赫怒震天威一舉滅獯鹵再舉服羌夸
 西收邊地賊忽若俯拾遺陳賞越丘山酒肉踰川坻
 軍中多沃饒人馬皆溢肥徒行兼乘還空出有餘資
 拓地三千里往返一如飛歌舞入鄴城所願獲無違
 晝日處大朝日暮薄言歸外叅時明政內不廢家私
 禽獸憚為犧良苗實已揮竊慕負鼎翁願厲朽鈍姿
 不能效沮溺相隨把鋤犁熟覽夫子詩信知所言非
寫樹獲之多曲意描摹徒行二句更有致語
 亦蒼古禽獸為犧下商度出處另是一意

其二

涼風厲秋節司典告詳刑我君順時發桓桓東南征
 汎舟蓋長川陳卒被隰垆征夫懷親戚誰能無戀情
 拊衿倚舟檣眷眷思鄴城哀彼東山人喟然感鶴鳴
 日月不安處人誰獲恒寧昔人從公旦一徂輒三齡
 今我神武師暫往必速平棄余親睦恩輸力竭忠貞
 懼無一夫用報我素餐誠夙夜自憊性思逝若抽縈
 將乘先登羽豈敢聽金聲

建安二十二年祭從曹公
 征吳此下四首蓋征吳作

也○立言得體調並蒼勁古質之筆不及漢而高于
 晉○漢人筆古然情更流麗晉人亦蒼然視此校近

其三

從軍征遐路討彼東南夸方舟順廣川薄暮未安坻

白日半西山桑梓有餘暉蟋蟀夾岸鳴孤鳥翩翩飛

征夫心多懷悽

善本作

愴令吾悲下船登高防草露霑

我衣迴身赴牀寢此愁當告誰身服干戈事豈得念

所私卽戎有授命茲理不可違

白日二句景活

其四

朝發鄴都橋暮濟白馬津逍遙河隄上左右望我軍
連舫踰萬艘帶甲千萬人率彼東南路將定一舉勦
籌策運帷幄一由我聖君恨我無時謀譬諸具官臣
鞠躬中堅內微畫無所陳許歷爲完士一言猶敗秦
我有素餐責誠愧伐檀人雖無鉛刀用庶幾奮薄身

逍遙四句千萬全軍儼然在日後
段立言得體不作書生語故佳

其五

悠悠涉荒路靡靡我心愁四望無煙火但見林與丘
城郭生榛棘蹊徑無所由萑蒲竟廣澤葭葦夾長流
日夕涼風發翩翩漂吾舟寒蟬在樹鳴鶴鵠摩天游
客子多悲傷淚下不可收朝入譙郡界曠然消人憂
雞鳴達四境黍稷盈原疇館宅充鄜里士女滿莊楸
自非賢聖國誰能享斯休詩人美樂土雖客猶願畱

此應是還師至譙作然以仲宣始
至譙故云然前段景地寫得生動

詠史詩

自古無殉死達人所共知秦穆殺三良惜哉空爾為
 結髮事明君受恩良不訾臨沒要之死焉得不相隨
 妻子當門泣兄弟哭路陲臨穴呼蒼天涕下如縷縻
 人生各有志終不為此移同知埋身劇心亦有所施
 生為百夫雄死為壯士規黃鳥作哀詩至今聲不虧
起四句另發一意後但述三良之壯節不復應起意章法變換句蒼古

雜詩

日暮遊西園冀寫憂思情曲池揚素波列樹敷丹榮
 上有特棲鳥懷春向我鳴褰袵欲從之路險不得征
 徘徊不能去佇立望爾形風飈揚塵起白日忽已冥

回身入空房託夢通精誠人欲天不違何懼不合并

寫情真至語亦沉邃

雜詩四首

吉日簡清時從君出西園方軌策良馬竝驅厲中原
 北臨清漳水西看柏陽山回翔遊廣囿逍遙波水間

其二

列車息衆駕相伴綠水潛幽蘭吐芳烈芙蓉發紅暉
 百鳥何續翻振翼羣相追投網引潛魚強弩下高飛
 白日已西邁歡樂忽忘歸

其三

魏三

聯翻飛鸞鳥獨遊無所因毛羽照野草哀鳴入層雲
我尚假羽翼飛覩爾形身願及春陽會交頸邁殷勤

其四

鷺鳥化為鳩遠竄江漢邊遭遇風雲會託身鸞鳳間
天姿既否戾受性又不閑邂逅見逼迫俛仰不得言

此應寓荆楚時與同寓諸客從遊有作
三章懷士孫之流四章有拂意之感

七哀詩三

西京亂無象豺虎方遘患復棄中國去委身適荆蠻
親戚對我悲朋友相追攀出門無所見白骨蔽平原
路有饑婦人抱子棄草間顧聞號泣聲揮涕獨不還

未知身死處何能兩相完驅馬棄之去不忍聽此言

南登霸陵岸回首望長安悟彼下泉人喟然傷心肝

亂世之苦言之真切委身字可悲本以避亂然此身
終莫必○聞泣不能不顧顧而終不還情哀至此

其二

荆蠻非我鄉何為久滯淫方舟泝大江日暮愁我心

山岡有餘映巖阿增重陰狐狸馳赴穴飛鳥翔故林

流波激清響猴猿臨岸吟迅風拂裳袂白露沾衣襟

獨夜不能寐攝衣起撫琴絲桐感人情為我發悲音

羈旅無終極憂思壯難任

山岡數句極寫非我
鄉絲桐二語刻至

其三

卷之七

邊城使心悲昔吾親更之冰雪截肌膚風飄無止期

百里不見人草木誰當遲與治同平聲登城望亭隧翩翩

飛戍旗行者不顧反出門與家辭子弟多俘鹵哭泣

無已時天下盡樂土何為久留茲蓼蟲不知辛去來

勿與諮此是咏北邊序述曲盡悲苦觀此則荆楚猶為樂土也○建安詩如此第以情至為工

陳琳字孔璋廣陵人避難冀州袁紹使典文章袁

氏敗後歸太祖太祖使琳與阮瑀並為司空

軍謀祭酒管記室軍國書檄多琳瑀所作也徒

門下督○孔璋飲馬一篇可與漢人競爽辭氣

飲馬長城窟水寒傷馬骨往謂長城吏慎莫稽留太

俊爽如孤鶴唳空翻

堪凌霄聲聞於天

原卒官作自有程舉築諸汝聲男兒寧當格鬪死何

能佛鬱築長城長城何連連連連三千里邊城多健

少一作兒內舍多寡婦作書與內舍便嫁莫留住善侍

新姑嫜時時念我故夫子報書往邊地君今出語一

何鄙身在甌難中何為稽留他家子生男慎莫舉生

女哺用脯君獨不見長城下死人骸骨相撐拄結髮

行事君慊慊心意關一作間明知邊地苦賤妾何能久

自全邊事倥偬之狀言之悲切舉築諸汝聲句中有用力之態如聞邪許歌後段淋漓曲至漢人樂

府也○身在至撐拄又轉一意與上下不蒙或是重

述來書中意生男四句用古歌辭○未語得性情之

遊覽二首

高會時不娛羈客難為心殷懷從中發悲感激清音
投觴罷歡坐逍遙步長林肅肅山谷風默默一作黯黯天
路陰惆悵忘旋反獻欷涕沾襟會且不娛出即忘返極得失路無聊之意

其二

節運時氣舒秋風涼且清閒居心不娛駕言從友生
翱翔戲長流逍遙登高城東望看疇野廻顧覽園庭
嘉木凋綠葉芳草織紅榮騁哉日月逝年命將西傾
建功不及時鐘鼎何所銘收念還房寢慷慨詠墳經
庶幾及君在立德垂功名芳草句織字佳作穢即無味生世不諧遲暮之感真

堪勵

徐幹

字偉長北海人為司空軍謀祭酒掾屬五官中郎將文學○偉長詩別能造語匠意轉掉若不欲以聲韻經心故奇勁之氣高迥越眾如廣坐少年中一老踞席兀傲不言時或勃然吐詞可以驚賦四筵矣雜詩浮雲何洋洋一章洵是絕唱○偉長句多轉宕生下虛字其源出於將子無死若生當來還此等句法以極健為則如淵明而無車馬喧便覺稍近中脫人法之其惟所以往往運在句端日益卑弱矣故體氣不可不辨也

答劉公幹詩

與子別無幾所經未一旬我思一何篤其愁如三春
雖路在咫尺難涉如九關陶陶諸夏別草木昌且繁

句中多用虛字作健非魏人不能役虛字作轉語每句動折故健也結法新警觀物如此人何離仇

意在言外

情詩

高殿鬱崇崇廣廈淒泠泠微風起閨闈落日照階庭
踟躕雲屋下笑歌倚華楹君行殊不返我飾為誰榮
鑪薰闔不用鏡匣上塵生綺羅失常色金翠暗無精
嘉肴既忘御旨酒亦常停顧瞻空寂寂唯聞燕雀聲
憂思連相屬中心如宿醒

亦復極意摹寫無一二虛語傾吐至情故但覺平實

室思

人靡不有初想君能終之別來歷年歲舊恩何可期
重新而忘故君子所猶譏寄身雖在遠豈忘君須臾

既厚不為薄想君時見思

亦是多用虛字句句轉掉有此健筆方可如率意學

之易淪卑弱結句佳明是疑其不思而不欲遽以為然也用意忠厚

雜詩五首

沈陰結愁憂愁憂為誰興念與君相別各在天一方
良會未有期中心摧且傷不聊憂餐食慊慊常饑空
端坐而無為髣髴君容光

聊句並健不聊二句奇勁

其二

峩峩高山首悠悠萬里道君去日已遠鬱結令人老
人生一世間忽若暮春草時不可再得何為自愁惱
每誦昔鴻恩賤軀焉足保

總能自成一調

其三

浮雲何洋洋願因通我詞飄飄不可寄徒倚徒相思
人離皆復會君獨無返期自君之出矣明鏡暗不治
思君如流水何有窮已時縹緲虛圓文情生動獨絕之筆末四句遂為千古擬作然舉不能如何有窮已時之健

其四

慘慘時節盡蘭華凋復零喟然長歎息君期慰我情
展轉不能寐長夜何綿綿躡履起出戶仰觀三星連
自恨志不遂泣涕如涌泉

其五

思君見巾櫛以益我勞動安得鴻鸞羽覩此心中人
誠心亮不遂搔首立悁悁何言一不見復會無因緣
故然比目魚今隔如參辰語與意未異而調定異但覺其健

為挽船士與新娶妻別

玉臺作魏文帝

與君結新婚宿昔當別離涼風動秋草蟋蟀鳴相隨
冽冽寒蟬吟蟬吟抱枯枝枯枝時飛揚身體忽遷移
不悲身遷移但惜歲月馳歲月無窮極會合安可知
願為雙黃鵠比翼戲清池借蟬說下變宕不羈味其聲調則與子桓為近不類

長偉

劉楨

字公幹東平人太祖辟為丞相掾屬太子嘗宴諸文學酒酣命夫人甄氏出拜坐中咸伏

楨獨平視太祖聞之乃收治罪減死輸作署吏建安二十二年卒○魏文帝曰公幹有逸氣但未適耳至五言詩之善者妙絕時倫○詩品曰楨詩其源出於古詩仗氣愛奇動多振絕真骨凌霜高風跨俗但氣過其文雕潤恨少然自思王以下楨稱獨步○公幹詩筆氣雋逸善於琢句古而有韻比漢多姿多姿故近比晉有氣有浩蕩之勢頗饒顧盼之姿詩品以為氣過其文此言未允

公讌詩

永日行遊戲歡樂猶未央遺思在玄夜相與復翱翔
 輦車飛素蓋從者盈路旁月出照園中珍木鬱蒼蒼
 清川過石渠流波為魚防芙蓉散其華菡萏溢金塘
 靈鳥宿水裔仁獸遊飛梁華館寄流波豁達來風涼

生平未始聞歌之安能詳投翰長歎息綺麗不可忘

極善寫言外之景起句前結句後更有多許文情○月出二句景活所含者廣清川二句有作意華館二句生動○凡言有作意者寫景寫事須與尋常不同天下事物與尋常不同者始堪歌咏故詩以有作意為貴○起意與子建相似子建語尤高

贈五官中郎將四首

昔我從元后整駕至南鄉過彼豐沛都與君共翱翔
 四節相推斥季冬風且涼眾賓會廣坐明鐙熺炎光
 清歌製妙聲萬舞在中堂金罍含甘醴羽觴行無方

長元小書云○一氣嘹曉明鐙句新舍字生動四杜句活

其二

余嬰沈痼疾竄身清漳濱自夏涉玄冬彌曠十餘旬
 常恐游岱宗不復見故人所親一何篤步趾慰我身
 清談同日夕情盼敘憂勤便復為別辭遊車歸西鄰
 素葉隨風起廣路揚埃塵逝者如流水哀此遂離分
 追問何時會要我以陽春望慕結不解貽爾新詩文
 勉哉修令德北面自寵珍

楚楚直敘情自宛切句亦俊快

其三

秋日多悲懷感慨以長歎終夜不遑寐敘意於濡翰
 明燈曜閨中清風淒已寒白露塗前庭應門重其關

四節相推斥歲月忽欲殫壯士遠出征戎事將獨難
 涕泣灑衣裳能不懷所歡

並能淒切白露二句是建安句法有雋致尖于漢而

高干

其四

涼風吹沙礫霜氣何皚皚明月照緹幕華燈散炎輝
 賦詩連篇章極夜不知歸君侯多壯思文雅縱橫飛
 小臣信頑鹵儷俛安能追

極夜句文雅句皆建安法聲調可辨

贈徐幹

誰謂相去遠隔此西掖垣拘限清切禁中情無由宣
 思子沈心曲長歎不能言起坐失次第一日三四遷

步出北寺門遙望西苑園細柳夾道生方塘含清源
輕葉隨風轉飛鳥何翩翩垂人易感動涕下與衿連
仰視白日光皦皦高且懸兼燭八紘內物類無頗偏
我獨抱深感不得與比焉

歷亂之情垂人二句
語雋俱是建安氣體

起句便能宛轉總緣筆雋
抒寫如意起坐二句善狀

贈從弟三章

汎汎東流水磷磷水中石蘋藻生其涯華葉紛擾溺
采之薦宗廟可以羞嘉客豈無園中葵懿此出深澤

此首言
其潔清

其二

亭亭山上松瑟瑟谷中風風聲一何盛松枝一何勁
水霜正慘悽終歲常端正豈不罹凝寒松栢有本性

此首言
其正直

其三

鳳凰集南嶽徘徊孤竹根於心有不厭奮翅凌紫氛
豈不常勤苦羞與黃雀羣何時當來儀將須聖明君

此首言其高遠三章皆比言簡意盡此
從弟必是隱居不出者惜其名不傳

雜詩

職事相填委文墨紛消散馳翰未暇日食昃不知晏
沈迷簿領書回回自昏亂釋此出西城登高且遊觀

方塘含白水中有鳧與雁安得肅肅羽從爾浮波瀾

會心不必遠方塘白水便欲寒裳從之

射鳧

鳴鳧弄雙翼飄飄薄青雲我后橫怒起意氣凌神仙

發機如驚焱三發兩鳧連流血灑牆屋飛毛從風旋

庶士同聲贊君射一何妍流血二句生動庶士二句健是建安調

應瑒

字德璉汝南人漢泰山太守劭之從子也魏太祖辟為丞相掾屬轉平原侯庶子後為五官中郎將文學建安二十二年卒○德璉侍集

一詩吞吐低徊宛轉深至意將宣而復頓情欲盡而終含務使聽者會其無已之衷達於不言之表此申訴懷來之妙術也如濟水既出王屋或見或伏不可得其泐泐然泐泐之勢畢具矣

侍五官中郎將建章臺集詩

朝雁鳴雲中音響一何哀問子遊何鄉戢翼正徘徊

言我塞門來將就衡陽棲往春翔北土今冬客南淮

遠行蒙霜雪毛羽日摧頹常恐傷肌骨身隕沈黃泥

簡珠墮沙石何能中自諧欲因雲雨會濯翼陵高梯

良遇不可值伸眉路何階公子敬愛客樂飲不知疲

和顏既已暢乃肯顧細微贈詩見存慰小子非所宜

且為極權情不醉其無歸凡百敬爾位以副饑渴懷

首敘羈孤之苦懷楚動人○德璉應是初交於子桓具鳴結託之情而含蘊有餘立言得法常恐四句自傷也良遇二句切望也公子則愛客矣所望遂乎曰未可知也且託之極飲而已冀之深而未能必且望

且疑故其言如此俗筆於此下定作庶幾拂拭不忘
竭忠等語矣乃偏如此便住結二句處開此所謂有
舍蘊凡有求於初交
之人須如此乃妙

別詩

朝雲浮四海日暮歸故山行役懷舊土悲思不能言
悠悠涉千里未知何時旋

淺淺語自然入情

鬪雞

戚戚懷不樂無以釋勞勤兄弟遊戲場命駕迎眾賓
二部分曹伍羣雞煥以陳雙距解長綵飛踊超敵倫
芥羽張金距連戰何續紛從朝至日夕勝負尚未分
專場驅眾敵剛捷逸等羣四坐同休贊賓主懷悅欣

博奕非不樂此戲世所珍

非有佳處而寫得詳切句法不俚二部二語善寫鬪

場之狀芥羽金距入一張字便活從朝二句頗盡鬪理

應璩

字休璩瑒弟明帝時歷散騎常侍齊王卽位遷侍中大將軍長史曹爽多違法度璩為詩

以諷其言雖頗諧然多切時要後為侍中典著作嘉平四年卒○詩品曰璩詩祖襲魏文善為古語指事殷勤雅意深篤得詩人激刺之旨至於濟濟今日所華靡可諷詠焉

百一詩二首

下流不可處君子慎厥初名高不宿著易用受侵誣
前者墮官去有人適我閭田家無所有酌醴焚枯魚
問我何功德三入承明廬所占於此土是謂仁智居
文章不經國筐篋無尺書用等稱才學往往見歎譽

避席跪自陳賤子實空虛宋人遇周客慙媿靡所如
諷切意在名高二句結語有致通首琢句頗健用等言用何等也爽固無以服懿

其二

年命在桑榆東岳與我期長短有常會遲速不得辭
斗酒君為樂無為待來茲室廣致凝陰臺高來積陽
奈何季世人侈靡在宮牆飾巧無窮極土木被朱光
徵求傾四海雅意猶未康
此自質切○丹陽集曰楚國先賢傳言應璩作百一詩譏切時事備以示在事者皆怪愕以為應焚棄之及觀文選所載璩百一篇略不及時事又郭茂倩禠體詩載百一篇五首皆璩所作首篇言馬子侯解音律而以陌上桑為鳳將雛二篇傷翳桑二老無以葬妻子而已無宣孟之德可以調其急三篇言老人自知桑榆之景斗酒自勞不肯為子孫積財末篇即文

選所載是也第四篇似有風諫所謂苟欲娛耳目快心樂腹腸我躬不悅歡安能慮死此豈非所謂應焚棄之詩乎方是時曹爽事多違法璩為爽長史切諫其失如此所謂百一者庶幾百分有一補於爽也今此四詩亦不存

雜詩二首

細微可不慎隄潰自蟻穴
一作隙 腴理蚤從事安復勞
鍼石哲人覩未形愚夫闇明白曲突不見賓焦爛為
上客思願獻良規江海倘不逆狂言雖寡善猶有如
雞跖一作肋 雞跖食不已齊王為肥澤
疑此正是百一規甚明結四語有致

其二

散騎常師友朋疑作朝夕進規獻侍中主喉舌萬機無

不亂尚書統庶事官人乘疑作乘法憲彤管弭納言貂

璫表武弁出入承明廬車服一何煥三寺齊榮秩百

僚所瞻願此首甚佳用意含蓄前段敷陳職掌言居要津者本應如是今者車服則已煥矣人方瞻望之矣言外有子之不淑意○亂治也寺或作事

三叟

古有行道人陌上見三叟年各百餘歲相與鋤禾莠
住車問三叟何以得此壽上叟前致辭內中嫗貌醜
中叟前致辭量腹節所受下叟前致辭夜臥不覆首
要哉三叟言所以能長久質朴古健中叟下叟之言亦似有諷未可知也

應瑗

襍詩

貧子語窮兒無錢可把撮耕自不得粟采彼北山葛
簞瓢恒自在無用相呵喝有古致

阮瑤

字元瑜陳留人少受學於蔡邕曹操辟為司空軍謀祭酒管記室後為倉曹掾屬建安十七年卒○元瑜詩間有奇語雖寥寥短章作想不恒

駕出北郭門行

駕出北郭門馬樊不肯馳下車步踟躕仰折枯楊枝
顧聞丘林中噉噉有悲啼借問啼者出何為乃如斯
親母舍我歿後母憎孤兒饑寒無衣食舉動鞭捶施

骨消肌肉盡體若枯樹皮藏我空室中父還不能知
上冢察故處存亾永別離親母何可見淚下聲正嘶
棄我于此間窮厄豈有賞傳告後代人以此為明規

質直悲酸
猶近漢調

詠史詩

誤哉秦穆公身沒從三良忠臣不違命隨軀就死亾
低頭闕墻戶仰視日月光誰謂此何處恩義不可忘
路人為流涕黃鳥鳴高桑低頭二句寫後人憑弔情
狀生動誰謂句拙而曲言
誰謂於此處而能篤恩義耶
加一何字更曲末二句有致

襍詩

臨川多悲風秋日苦清涼客子易為戚感此用哀傷
攬衣起躑躅上觀心與房三星守故次明月未收光
雞鳴當何時朝晨尚未央還坐長歎息憂憂安可忘
所謂愁多知夜長也
總是寫其不能寐

七哀詩

丁年難再遇富貴不重來良時忽一過身體為土灰
冥冥九泉室漫漫長夜臺身盡氣力索精魂靡所能
嘉穀設不御旨酒盈觴杯出墻望故鄉但見蒿與萊
身盡二句矯健結
句奇使鬼若出跳

失題

藝文
老部

白髮隨櫛墮未寒思厚衣四支易懈倦行步益疎遲
常恐時歲盡魂魄忽高飛自知百年後堂上生旅葵

前四句活
後四句悲

繆襲

字熙伯東海蘭陵人官至侍中尚書
光祿勳歷事魏四世正始六年卒

挽歌

生時遊國都死沒棄中野朝發高堂上暮宿黃泉下
白日入虞淵懸車息駟馬造化雖神明安能復存我
形容稍歇滅齒髮行當墮自古皆有然誰能離此者

古質
哀涼

繁欽

字休伯為丞相主簿建安二十三年卒○繁
主簿古之深情人也詠蕙定情以淚和墨矣

○繁主簿詩如楚江暴
漲流離四下勢不可遏

蕙詠

蕙草生北山託身失所依植根陰崖側夙夜懼危顛
寒泉浸我根淒風常徘徊三光照八極獨不蒙餘暉
葩葉永彫悴凝露不暇晷百草一作皆含榮已獨失
時姿比我英芳發鷓鴣鳴已哀一作何寒苦
至此悲夫

定情詩

我出東門遊邂逅承清塵思君卽幽房侍寢執衣巾
時無桑中契迫此路側人我旣媾君姿君亦悅我顏
何以致拳拳縮臂雙金環何以致殷勤約指一雙銀

何以致區區耳中雙明珠何以致叩叩香囊繫肘後
 何以致契闊繞腕雙跳脫何以致結恩情美玉綴羅纓
 何以致結中心素縷連雙鍼何以致結相於一作金薄畫
 搔頭何以致慰別離耳後瑋瑁釵何以致答歡悅純素三
 條裾何以致結愁悲白絹雙中衣與我期何所乃期東
 山隅日盱兮不來谷風吹我襦遠望無所見涕泣起
 踟躕與我期何所乃期山南陽日中兮不來飄風吹
 我裳逍遙莫誰覩望君愁我腸與我期何所乃期西
 山側日夕兮不來躑躅長歎息遠望涼風至俯仰正
 衣服與我期何所乃期山北岑日暮兮不來淒風吹

我襟望君不能坐悲苦愁我心愛身以何為惜我華

色時中情既款款然後尅密期寒衣躡茂草謂君不

我欺廁此醜陋質徒倚無所之自傷失所欲淚下如

連絲此是慕主不諒之悲悲感淋漓務以盡言快其

勝不可有兩與四愁詩同

吳質

字季重濟陰人以文才為文帝所善官至振威將軍假都督河北諸軍事封列侯太和四

年入為侍中卒諡曰威侯

思慕詩

文帝崩後作

愴愴懷殷憂殷憂不可居徒倚不能坐出入步踟躕
 念蒙聖主恩榮爵與眾殊自謂永終身志氣甫當舒

何意中見棄棄我就黃墟熒熒靡所恃淚下如連珠
隨沒無所益身死名不書慷慨自俛仰庶幾烈丈夫
質詩
固質

杜摯

字德魯河東人初署司徒軍謀吏後舉孝廉除郎中轉補校書

贈母丘儉

摯與母丘儉鄉里相親故為詩與儉求仙人藥一丸欲以相感切儉求助也儉答以詩然摯竟不得遷卒于秘書

騏驥馬不試婆娑槽櫪間壯士志未伸坎軻多辛酸
伊摯為媵臣呂望身操竿夷吾困商販甯戚對牛歎
食其處監門淮陰饑不餐買臣老負薪妻叛呼不還
釋之宦十年位不增故官才非八子倫而與齊其患

無知不在此袁盎未有言被此萬病久榮衛動不安

聞有韓衆藥信來給一丸

作如許拙滯沓拖故爾爾翻饒古致

何晏

字平叔南陽宛人尚主又好色故黃初時無所事任正始中曹爽用為中書主選舉宿舊者多得濟拔為司馬宣王所誅

擬古

是時曹爽輔政識者慮有危機晏有重名與魏姻戚內雖懷憂而無復退也著五言詩以言志

雙鶴

世說作鴻鶴

比翼遊羣飛戲太清常恐失網羅憂禍

一旦并豈若集五湖順流嗟浮萍逍遙放志意何為

林惕驚

非不知之而不自克悲哉順流字有致

失題

見初學萍部

轉蓬去其根流飄從風移芒芒四海涂悠悠焉可彌

願為浮萍草託身寄清池且以樂今日其後非所知

倘亦棧豆之戀耶人未有不見其情者

左延年 黃初中左延年以新聲被寵

秦女休行

步出上西門遙望秦氏廬秦氏有好女自名為女休

休 一作始 年十四五為宗行報讎左執白楊刃右據宛

魯矛讎家便東南仆僵秦女休女休西上山上山四

五里關吏呵問女休女休前置 一作致 詞平生為燕王

婦於今為詔獄囚平生衣參差當今無領襦明知殺

人當死兄言怏怏弟言無道憂女休堅詞為宗報讎

死不疑殺人都市中微我都巷西丞卿羅列 東向

坐女休悽悽曳楛前兩徒夾我持刀刀五尺餘刀未

下臃腫擊鼓赦書下 健筆有漢風○詩貴有生致正須點染入衣參差二句便飄逸

○末句寫得生動極令危急方著詔書下句故佳

從軍行

從軍何等樂一驅乘雙駿鞍馬照人白龍驤自動作

似此何足樂正言從軍苦耳然更不言苦故妙

程曉 字季明衛尉安鄉侯昱之孫以祖功分封列侯嘉平中為黃門侍郎遷汝南太守○古文苑作

晉人

嘲熱客

平生三伏時道路無行車閉門避暑臥出入不相過
 今世一作襤褸子觸熱到人家主人聞客來顰蹙奈
 此何謂當起行去安坐正咨嗟所說無一急嗜哈一
 何多疲瘵向之久甫問君極那搖扇髀中疾一作流
 汗正滂沱莫謂為小事亦是一大瑕傳戒諸高明熱
 行宜見呵此自俳體不嫌作
俚語然亦須有致

采菽堂古詩選

卷之七終

采菽堂古詩選卷之八目次

魏四

嵇康

秋胡行七章

幽憤詩

四言詩八章

贈秀才入軍五章

內附一章

四言詩三章

五言詩一章

酒會詩六章

又五言一首

雜詩

答二郭三首

與阮德如

遊仙詩

述志詩二首

嵇喜

答弟叔夜四首

郭遐周

贈嵇康三首

郭遐叔

贈嵇康

阮侃

答嵇康

阮籍

詠懷詩三首

詠懷五十二首

大人先生歌

采薪者歌

采菽堂古詩選 卷之八

虎林陳祚明亂倩父評選

魏四

嵇康

字叔夜 譙郡鉅人 寓居山陽 與魏宗室婚 拜
 中散大夫 山濤為吏部 舉康自代 康寓書與
 濤絕交 言不堪流俗 而非薄湯武 大將軍司馬
 昭聞之 而怒 景元三年 以鍾會譖殺之 詩品
 云 頗似魏文 過為峻切 訂直露才 傷淵雅之致
 然託論清遠 良有鑒裁 亦未失高流矣 叔夜
 情至之人 託於老莊 忘情此憤 激之懷 非其本
 也 詳竹林沈冥 並尋所寄 典午陰鷲 推戕何夏
 惟圖事權 不借名彥 如斯之舉 賢者歎之 非必
 於魏恩深 實亦醜晉事 鄙阮公淵淵 猶不宣露
 叔夜 癖直所觸 卽形集中 諸篇多抒感憤 召禍
 之故 乃亦緣茲 夫盡言刺譏 一覽易識 在平時
 猶不可况 猜忌如仲達 父子者 哉叔夜 衷懷既
 然 文筆亦爾 徑遂直陳 有言必盡 無復含吐之

致故知詩誠關乎性情，直之人必不能為婉轉之調審矣。○叔夜詩實開晉人之先，四言中饒雋語，以全不似三言篇，故佳。五言句法初不矜琢，乏於秀氣，時代所限，不能為漢音之古朴而復少。魏響之鮮妍，所緣漸淪而下也。○嵇中散詩如獨流之泉，臨高赴下，其勢一往必達，不作曲折，澌澌然。○激激可鑒。

秋胡行七章

富貴尊榮憂患諒獨多，富貴尊榮憂患諒獨多。古人所懼豐屋蔀家人，害其上獸惡網羅。惟有貧賤可以無他歌，以言之富貴憂患多。既稱達者之言，乃未知貧賤亦能致患語，特古

其二

貧賤易居貴盛難為工，貧賤易居貴盛難為工。恥佞

直言與禍相逢，變故萬端。俾吉作凶，思牽黃犬。其計莫從。集作其莫之從歌以言之貴盛難為工。此又昔人目

其三

勞謙寡悔，忠信可久安。勞謙寡悔，忠信可久安。天道害盈，好勝者殘。彊梁致災，多事招禍。患欲得安樂，獨有無憊歌。以言之忠信可久安。甚有名言，欲得安樂，獨有無憊語，甚高古。

其四

役神者弊，極欲疾枯。役神者弊，極欲疾枯。顏回短折，不及童烏。縱體淫恣，莫不早徂。酒色何物，今自不辜。歌以言之酒色令人枯。童烏之疾，乃緣賦命，今有顏子之智，假令以極欲自戕，因

致短折則不及童烏矣意
蓋如此不辜言非命也

其五

絕智棄學遊心於玄默絕智棄學遊心於玄默遇過
而悔當不自得垂釣一壑所樂一國被髮行歌和者
四塞歌以言之遊心於玄默遇過而悔當不自得名
言也言縱使可悔已不
自得矣所樂一國謂隨寓而安
和者四塞無人不可與羣也

其六

思與王喬乘雲遊八極思與王喬乘雲遊八極凌厲
五嶽忽行萬億授我神藥自生羽翼呼吸太和鍊形
易色歌以言之思行遊八極終不能諧俗無違
故有離世之思

其七

徘徊鍾山息駕於層城徘徊鍾山息駕於層城上陰
華蓋下采若英受道王母遂升紫庭逍遙天衢千載
長生歌以言之徘徊於層城秋胡行別為一體貴取
快意此猶有魏武遺風

幽憤詩

康與東平呂安善後安為兄所枉訴以
事繫獄辭相證引遂收康康乃作此詩

嗟余薄祐少遭不造哀焚靡識越在緼縲母兄鞠育
有慈無威恃愛肆姐子豫反
嬌也不訓不師爰及冠帶憑
寵自放抗心希古任其所尚託好老莊賤物貴身志
在守樸養素全真曰余不敏好善闇人子玉之敗屢
增惟塵大人含弘藏垢懷恥民之多僻政不由已惟

此褊心顯明臧否感悟思愆怛若創瘡欲寡其過誦
 議沸騰性不傷物頻致怨憎昔慙柳惠今愧孫登內
 負宿心外惡良朋仰慕嚴鄭樂道閒居與世無營神
 氣宴如吝余不淑嬰累多虞匪降自天實由頑疎理
 弊患結卒致囹圄對答鄙訊繫此幽阻實恥訟冤一作
免時不我與雖曰義直神辱志沮澡身滄浪豈日能
 補噦噦鳴雁奮翼北遊順時而動得意忘憂嗟我憤
 歎曾莫能儔事與願違邁茲淹留窮達有命亦又何
 求古人有言善莫近名奉時恭默咎悔不生萬石周
 慎安親保榮世務紛紜祗攪予情安樂必誠乃終利

貞煌煌靈芝一年三秀子獨何為有志不就懲難思

復心焉內疚庶曷將來無馨無臭采薇山阿散髮巖

岫永嘯長吟頤性養壽

直敘懷來喜其暢達怨尤之辭少而悔禍之意真如得免

者當知所戒矣○自篇首至養素全真總敘生平一
 詩之冒構禍之端既舍語內養素之云直貫結尾口
 余以下述事道悔仰慕以下反覆申之噦噦十語求
 免未必固是實情亦以起下兩段倘得幸免則處世
 處身庶有善法可以遂養素全真之願也章法頗極
 清楚○長篇詩須段落清楚一氣濚澗之中有頓有
 起方成節次如曰余不敏噦噦鳴雁古人有言煌煌
 靈芝皆起也如澡身二句窮達二句安樂二句皆頓
 也有頓乃有轉有轉乃有起必無一瀉直下不生波
 折者○好善聞人語意出左傳或是梅友呂安子文
 薦子玉而子玉改或以比已友呂安而安及於禍為
 不能擇人也屢增惟塵者已與安禍皆與讓口讓入
 之言積漸日進如塵之集聽者不覺也澡
 身滄浪豈云能補悔恨之辭沉至警切

四言詩八章

詩紀從本集以此八章與文選所載良馬既閑以下析攜我好仇八語別為一章又有凌高遠盼十二語為一章共七章又并乘風高遊以下四言三章雙鸞匿景曜五言一章通為十九首並題曰贈秀才入軍今按文選所載贈秀才入軍取良馬既閑五章頗有次序今此八章自是送別懷人之作既匪贈兄又匪入軍瞻仰弗及二語亦類結句故應別為一篇而乘風高遊以下自是感懷言志之作與送別無與亦應別為一篇其五言一篇寄慨深遠辭旨淋漓或足贈秀才入軍之又一作亦未可知要不當比而一之使章法紛紜四五錯出也即凌高遠盼一章亦與上下不屬無所可附故綴秀才入軍詩內依詩紀原次而低一字用詳論之以俟考

鴛鴦于飛肅肅其羽朝遊高原夕宿蘭渚邕邕和鳴
顧盼儔侶俛仰慷慨優游容與

其二

鴛鴦于飛嘯侶命儔朝遊高原夕宿中洲交頸振翼
容與清流咀嚼蘭蕙俛仰優游

二章先敘同居之歡下乃漸入言別章法寬轉惟言同居極樂乃覺離別極悲也但兩章中語無深淺以此不及三百篇

其三

泳彼長川言息其游陟彼高岡言刈其楚嗟我征邁
獨行踽踽仰彼凱風涕泣如雨

其四

泳彼長川言息其止陟彼高岡言刈其杞嗟我獨征
靡瞻靡恃仰彼凱風載坐載起

二章語淒切亦無淺深

其五

穆穆惠風扇彼輕塵奕奕素波轉此遊鱗伊我之勞有懷佳人寤言永思實鍾所親

其六

所親安在舍我遠邁棄此蓀芷襲彼蕭艾雖日幽深豈無顛沛言念君子不遐有害此章用情懇至味語氣則所去所從是類非類中多感歎其非送入軍可知特不知何所指耳

其七

人生壽促天地長久百年之期孰云其壽思欲登仙以濟不朽攬轡踟躕仰顧我友前數章皆規模三百篇此章忽作健語體

氣高古近似孟德

其八

我友焉之隔茲山岡誰謂河廣一葦可航徒恨永離逝彼路長瞻仰弗及徒倚彷徨分明是末章語此下何能忽接入軍且我

友之云顯非贈秀才○以處此為極歡虞適彼之有害思欲登仙其意不可一世

贈秀才入軍五章

兄秀才公穆入軍贈詩即喜也

良馬既閑麗服有暉左攬繁弱右接忘歸風馳電逝躡景追飛凌厲中原顧盼生姿攜我好仇載我輕車南凌長阜北厲清渠仰落驚鴻俯引淵魚盤于游田其樂只且起八句便言入軍激昂有氣勢然似嘲之

凌高遠盼俯仰咨嗟怨彼幽繫逸爾路遐雖有好音誰與清歌雖有姝顏誰與發華仰訊高雲俯託

輕波乘流遠遁抱恨山河

此章文選所無而詩紀載此處今按上章曰載

我輕車下章即云輕車迅邁文勢接連不應中斷雖有好音云云與後章旨酒鳴琴語意疊出仰訊俯託又與上文仰落俯引相犯古人必無此病定非本有而文選刪之也時代既遠傳寫消訛竟不知此章是何題應在何處以雖有四句宛轉入情發華字老聊存於此

其二

輕車迅邁息彼長林春木載榮布葉垂陰習習谷風

吹我素琴交交黃鳥顧儔弄音感悟

一作寤

馳情思我

所欽心之憂矣永嘯長吟

布葉句顧儔句並有雋致喜其不襲三百篇語故能

自作致也○此章興意生動

其三

浩浩洪流帶我邦畿萋萋綠林奮榮揚暉魚龍瀟灑

山鳥羣飛駕言出遊日夕忘歸思我良朋如渴如饑

願言不獲愴矣其悲

魚龍八字是晉人語然頗生動詳此稱良朋則秀才未定是兄

題固不言兄耳

其四

息徒蘭圃秣馬華山流磻平臯垂綸長川目送歸鴻

手揮五絃俯仰自得游心太玄嘉彼釣叟得魚忘筌

郢人逝矣誰與盡言

高致超超顧盼自得竟不作三百篇語然彌佳

共五

閑夜肅清朗月照軒微風動桂組帳高寒旨酒盈樽
莫與交歡鳴琴在御誰與鼓彈仰慕同趣其馨如蘭
佳人不存能不永歎

別緒纏綿言情深至如此結頗
悠然有餘致不應復須下文

四言詩三章

皆言輕舉遠遁之情都無
別緒與上文定非一篇

乘風高遊遠登靈丘託好松喬攜手俱遊朝發太華
夕宿神州彈琴詠詩聊以忘憂

其二

琴詩自樂遠遊可珍含道獨往棄智遺身寂乎無累
何求於人長寄靈嶽怡志養神

無累故無
求名言也

其三

流俗難悟逐物不還至人遠鑒歸之自然萬物為一
四海同宅與彼共之予何所惜生若浮寄暫見忽終
世故紛紜棄之八成澤雉雖饑不願園林安能服御
勞形苦心身貴名賤榮辱何在貴得肆志縱心無悔

超語
不恒

五言詩

詩紀作贈秀才
八軍之十九章

雙鸞匿景曜戰翼太山崖抗首漱朝露晞陽振羽儀
長鳴戲雲中時下息蘭池自謂絕塵埃終始永不虧
何意世多艱虞人來我疑雲網塞四區高羅正參差

奮迅勢不便六翮無所施
隱姿就長纓卒為時所羈
單雌翻孤逝哀吟傷生離
徘徊戀儔侶慷慨高山陂
鳥盡良弓藏謀極身心危
吉凶雖在已世路多嶮巇
安得返初服抱玉寶六奇
逍遙遊太清攜手長相隨
不知何為而作如云不念故魏叔夜未常仕不得為此等語或者秀才入軍亦是強赴故又以此贈之與四言五首題同因混列其後未可定也詩頗矯健低徊

酒會詩六章

淡淡流水淪胥而逝汎汎栢舟載浮載滯微嘯清風
鼓楫容裔放櫂投竿優游卒歲典意不近

其二

婉彼鴛鴦戢翼而遊俯喙綠藻託身洪流朝翔素瀨
夕棲靈洲搖蕩清波與之沈浮每能於風雅體外別造新聲淡宕有致

其三

流詠蘭池和聲激朗操縵清商遊心大象傾昧修身
惠音遺響鍾期不存我志誰賞傾昧修身雞鳴不已之意其嫉世也深矣

其四

斂絃散思遊釣九淵重流千仞惑餌者懸猗與莊老
棲遲永年實惟龍化蕩志浩然重流二句名言造語亦健類孟德

其五

肅肅冬風分生江濬却背華林俯沂丹坻一作舍陽

吐英履霜不衰嗟我殊觀百卉具腓心之憂矣孰識
玄機

其六

倚倚蘭蕙殖彼中原綠葉幽茂麗蕊穠繁馥馥蕙芳
順風而宣將御椒房吐薰龍軒瞻彼秋草悵矣惟騫
未有酒會之意但
覺身世之感甚深

又五言一首

樂哉苑中遊周覽無窮已百草吐芳華崇基邈高時
林木紛交錯玄池戲魴鯉輕丸斃翔禽織綸出鱸鮪
坐中發美讚異氣同音軌臨川獻清醑微歌發皓齒

素琴揮雅操清聲隨風起斯會豈不樂恨無東野子
酒中念幽人守故彌終始但當體七絃寄心在知己

酒中二句致淡情長○風格
介在魏晉之間去漢益遠

雜詩

微風清扇雲氣四除皎皎亮月麗于高隅與命公子
攜手同車龍驥翼翼揚鑣踟躕肅肅宵征造我友廬
光燈吐輝華幔長舒鸞觴酌醴神鼎烹魚絃超子野
歎過綿駒流詠太素俯讚玄虛孰克英賢與爾剖符
造語清婉結句選註曰剖符合契也然合契奈何反
言剖或謂如此足樂安能如世所謂英賢者而剖符
乎

答二郭三首

天下悠悠者下京趨上京二郭懷不羣超然來北征
 樂道託萊廬雅志無所營良時邁其願遂結歡愛情
 君子義是親恩好篤平生寡志自生災屢使衆覺成
 豫讓匿梁側聶政變其形顧此懷怛惕慮在苟自寧
 今當寄他域嚴駕不得停本圖終宴婉今更不克并
 二子贈嘉詩馥如秋蘭馨戀土思所親不知氣憤盈
此詩頗類黃初以有質直之氣故也今當四句仲宣
 偉長之流○白此豫聶情旨畢露結語亦甚開激

其二

昔蒙父兄祚少得離負荷因疏遂成懶寢蹟北山阿

但願養性命終已靡有他良辰不我期當年值紛華
 坎壈趨世務常恐嬰網羅義農邈已遠拊膺獨咨嗟
 朔戒貴尚容漁父好揚波雖逸亦已難非予心所嘉
 豈若翔區外餐瓊漱朝霞遺物棄鄙累逍遙遊太和
 結友集靈嶽彈琴登清歌有能從此者古人豈足多
慨世甚深故決意高蹈不能隨俗浮沉雖逸亦已難
 蓋欲矯拂本性此事誠甚難也義農已遠與非薄湯
 武同意

其三

詳觀凌世務屯險多憂虞施報更相市大道匿不舒
 夸路值枳棘安步將焉如權智相傾奪名位不可居

鸞鳳避罽羅遠託崑崙墟莊周悼靈龜越穆一作嗟

王與至人存諸已隱璞樂玄虛功名何足殉乃欲列

簡書所好亮若茲楊氏歎交衢去去從所志敢謝道

不俱傾奪可憎功名不足重深譏典午語取快意不能含蓄固已圖慮其禍○語氣古質有沉傑之

氣陶元亮便是此種而稍能舒婉不迫

與阮德如

含哀還舊廬感切傷心肝良時遭數子談慰臭如蘭

疇昔恨不早既面侔舊歡不悟卒永離念隔增憂歎

事故無不有別易會良難郢人忽已逝匠石寢不言

澤雉窮野草靈龜樂泥蟠榮名穢人身高位多災患

未若捐外累肆志養浩然顏氏希有虞隰子慕黃軒

涓彭獨何人惟志在所安漸漬殉近欲一往不可攀

生生在豫積勿以怵自寬南土早不涼衿計宜早完

君其愛德素行路慎風寒自力致所懷臨文情辛酸

下方元亮以調生故不近上類偉長以詞繁故不高

遊仙詩

遙望山上松隆谷鬱青蔥自遇一何高獨立迴無雙

願想遊其下蹊路絕不通王喬棄我去棗雲駕六龍

飄飄戲玄圃黃老路相逢授我自然道曠若發童蒙

採藥鍾山隅服食改姿容蟬蛻棄穢累結友家板桐

臨觴奏九韶雅歌何邕邕長與俗人別誰能覩其蹤
輕世肆志所託不羣非真欲
仙也所願長與俗人別耳

述志詩二首

潛龍育神軀濯鱗戲蘭池延頸慕大庭寢足俟皇羲
慶雲未垂景盤桓朝陽陂悠悠非我匹疇肯應俗宜
殊類難徧周鄙議紛流離軻軻丁悔吝雅志不得施
耕耨感甯越馬席激張儀逝將離羣侶杖策追洪崖
焦鵬振六翮羅者安所羈浮遊太清中更求新相知
比翼翔雲漢飲露餐瓊枝多念世間人夙駕咸驅馳
冲靜得自然榮華安足爲
超曠沉鬱俯視六合特憤
世之辭一往大盡都無舍

蘊婉轉○常試推原此種詩其格本於漢人趙壹仲
長之流亦小雅之遺音也蘊藉低徊斯爲貴矣晉太
冲之傑氣類此而長在跌宕元亮之古質類此而長
在舒徐不似叔夜之直致也然風氣固殊二家命語
終覺漸趨於近又不
能及叔夜之高蒼矣

其二

斥鷃擅蒿林仰笑神鳳飛坎井蝘蛭宅神龜安所歸
恨自用身拙任意多永思遠實與世殊義譽非所希
往事既已謬來者猶可追何爲人事間自令心不奪
慷慨思古人夢想見容輝願與知己遇舒憤啓其微
巖穴多隱逸輕舉求吾師晨登箕一作山巔日夕不
知饑玄居養營魄千載長自綏
登山不饑明明首陽
之志矣通首並直遂

嵇喜

字公穆舉秀才歷揚州刺史

答弟叔夜四首

按公穆答詩篇中顧不言入軍

四言一章

凡同時與叔夜酬答諸詩四言五言往往錯出似是意不盡而別作

如劉琨之重贈盧諶必非共為一篇者故輒分之

飾車駐駟駕言出遊南厲伊渚北登邱丘青林華茂
青鳥羣嬉感悟長懷能不永思永思伊何思齊大儀
凌雲輕邁託身靈螭遙集芝圃釋轡華池華木夜光
沙棠離離俯漱神泉仰噉瑇瑁枝結心皓素終始不虧

青林二句華木二句微有雋致公穆用世人強作高語其情不深

五言三章

華堂臨浚沼靈芝茂清泉仰瞻青禽翔俯察綠水濱
逍遙步蘭渚感物懷古人李叟寄周朝莊生遊漆園
時至忽蟬蛻變化無常端

將為用世之言首章翻作此語轉宕得宜

其二

君子體變通否泰非常理當流則義行時遊則鵠起
達者鑒通塞盛衰為表裏列仙殉生命松喬安足齒
縱軀任世度至人不私已

縱軀句意異語蒼

其三

達人與物化世俗安可論都邑可優游何必棲山原
孔父策良馬不云世路難出處因時資潛躍無常端

保心守道居視變安能遷

各自道其懷來不畏叔夜聞而贊者語亦條暢古樸

郭遐周

贈嵇康三首

吾無佐世才時俗不可量歸我北山阿逍遙以倡佯
同氣自相求虎嘯谷風涼惟予與嵇生未面分好章
古人美傾蓋方此何不臧援筆執鳴琴攜手遊空房
棲遲衡門下何願於姬姜予心好永年年永懷樂康
我友不期卒改計適他方巖東咸發日翻然將高翔
離別在旦夕惆悵以增傷

其二

風人重離別行道猶遲遲宋玉哀登山臨水送將歸
伊此往昔事言之以增悲歎我與嵇生倏忽將永違
俯察淵魚遊仰觀雙鳥飛厲翼太清中徘徊於丹池
欽哉得其所令我心獨違言別在斯須怒焉如調饑

其三

離別自古有人非比目魚君子不懷土豈更得安居
四海皆兄弟何患無彼姝巖穴隱傳說寒谷納白駒
方各以類聚物亦以羣殊所在有智賢何憂此不如
所貴身名存功烈在簡書歲時易過歷日月忽其除
勗哉乎嵇生敬德在慎軀

清氣相引在情必宜二首章法亦頗條次末句慎軀

之勗規戒更切○此云功烈在簡書故康答以功名何足殉云云謝贈詩各見懷抱若此

郭遐叔一作退卿

贈嵇康

每念邁會惟日不足
昕往宵歸常苦其速
歡接無厭如川赴谷
如何忽爾將適他俗
言駕有日巾車命僕
思念君子溫其如玉
心之憂矣視丹如綠

起處序歡愛之情深

至結句新看朱成碧乃出於此
○本五章後並直率無足取

阮侃字德如尉氏人魏衛尉卿共之子仕至河內太守

答嵇康

雙美不易居嘉會故難常
爰處憩斯土與子邁蘭芳

常願永遊集拊翼同迴翔
不悟卒永離一別為異鄉
四牡一何速征人告路長
顧步懷想像遊目屢太行
撫軫增歎息念子安能忘
恬和為道基老氏惡強梁
患至有身災榮子知所康
神龜實可樂明戒在剗腸
新詩何篤穆申詠增慨慷
舒檢話良訊終然永厭藏
還誓必不食復與同故房
願子盪憂慮無以情自傷
俟路忘所以聊以酬來章

規誠懇切既中叔夜之病未段慰藉殷勤情辭篤至雖樸近固不可廢

阮籍

字嗣宗陳留尉氏人司空記室瑀之子初辟太尉掾進散騎常侍大將軍司馬昭欲為其子炎求婚籍大醉六十日不得言而止後引為從事中郎籍聞步兵廚多美酒乃求為步兵校

尉縱酒昏酣遺落世事對人能為青白眼禮法之士嫉之如讐賴大將軍常保持之○詩品云阮籍詩其源出於小雅無雕蟲之功而詠懷之作可以陶性靈發幽思言在耳目之內情寄八荒之表洋洋乎會於風雅使人忘其鄙近自致遠大頗多感慨之辭厥旨淵放歸趣難求顏延之註解法言其志○阮公詠懷神至之筆觀其抒寫直取自然初非琢煉之勞吐以匠心之感與十九首若離若合時一冥符但錯出繁稱辭多悠謬審其大旨始觀厥真悲在衷心乃成楚調而子昂太白目為古詩共相做做是猶強取龍門憤激之書命為國史也且子昂太白所處之時寧有阮公之情而能倣其所作也哉公詩自學離騷而後人以為類十九首耳○嗣宗詠懷詩如白首狂夫歌哭道中輒向黃河亂流欲渡彼自有所以傷心之故不可為他人言而聽者不察爭欲按其節奏譜入絃詩夫孰能測其心者

詠懷詩三首

天地網緼元精代序清陽曜靈和風容與明日映天
 甘露被宇翦鬱高松猗那長楚草蟲哀鳴鷓鴣振羽
 感時興思企首延佇於赫帝朝伊衡作輔才非允文
 噐非經武適彼沅湘託分漁父優哉游哉爰居爰處
 此亦為典午而感歎矣而謬誦伊衡自甘無用辭行
 渾融風人之旨理應如斯叔夜所不解作○首言時
 序景物和愉哀怨雜集於中
 便令人不能測其起興所在

其二

月明星稀天高氣寒桂旗翠旌佩玉鳴鸞濯纓醴泉
 被服蕙蘭思從二女適彼湘沅沉靈幽聽微誰觀玉顏
 灼灼春華綠葉含丹日月逝矣惜爾華繁
 靈幽二句與子建眾

人徒嗷嗷同指亦是遺世之思而用意深隱矣

其三

清風蕭蕭修夜漫漫嘯歌傷懷獨寐寤言臨觴拊膺對食忘餐世無萱草令我哀歎嗚鳥求友谷風刺愆重華登庸帝命凱元鮑子傾蓋仲父佐桓回濱嗟虞敢不希顏志存明規匪慕彈冠我心伊何其芳若蘭

明自寄慨故隱其辭使不易識○觀典午求婚有相接引之意嗚鳥求聲棄予無歎矣然人各有志十六族之升管氏之遇非其所希如顏子之濱於嗟歎憂虞乃我心也顏子以貧為樂而此云嗟歎蓋自述耳進退之殊不加臧否隱顯之故不寫緣由故其言無跡○二章云天高氣寒此章云長夜漫漫即世運可知矣恐其易曉也首章故詠和風甘露鋪張盛世之休祥然觀興思企首之云則慕古也非頌今也即所

謂伊衡亦云往代有之謙已不及故決然遠引耳使典午闕之則以為是讚我矣

詠懷五十二首

阮公詠懷千秋嘉歎然未知所詠是何懷也詳味其辭雜焉無

緒夫狗物者繫情遺世者冥感繫情者詎忘富貴冥感者匪怨化離人之立身各有懷抱二端各見岐路分趨情見乎辭在誠難飾今既脫略榮華好談輕舉乃復倦懷親愛甚戀綢繆非徒旨謬老莊亦恐卜迷詹尹是知君平兩棄必匪無因存叔長辭正緣篤感云爾世累人煩此情未覩光祿之註無述鍾嶸之評漫然昭明所去所存亦豈能窺本意爰乃尋其渺緒探厥微辭蕪累則刪成章必錄輒復略標大意恐後人疑為曲解往往摘其難通之旨特為設難尋省之下蓋可悟焉

夜中不能寐起坐彈鳴琴薄帷鑒明月清風吹我襟孤鴻號外野翔鳥鳴北林徘徊將何見憂思獨傷心

薄帷二句清景蕭疎鑿字特古○孤鴻失侶也翔鳥句反南枝之意而用之有所思也○人未有無所見而憂者公果何所見乎反若自疑不敢以告人耳

其二

二妃遊江濱逍遙順風翔交甫懷環珮婉孌有芬芳

猗靡情歡愛千載不相忘傾城迷下蔡容好結中腸

感激生憂思萱草樹蘭房膏沐為誰施其雨怨朝陽

如何金石交一旦更離傷從來男女之合託與君臣公既榮遇靡懷非傷淪棄

一旦離傷之歎悲不能宣力用答舊恩耳○公既元瑜之子自應千載不相忘○膏沐二句引詩法頗類漢人

其三

嘉樹下成蹊東園桃與李秋風吹飛藿零落從此始

繁華有憔悴堂上生荆杞驅馬舍之去去上西山趾

一身不自保何況戀妻子凝霜被野草歲暮亦云已

忠愛纏綿哀音蕭瑟○此悲魏社將墟矢心長往示不欲宗周也自非然者去何取於西山身何至於不保嘉樹零落荆杞羅堂是何所指

其四

天馬出西北由來從東道春秋非有託富貴焉常保

清露被臯蘭凝霜霑野草朝為媚一作美少年夕暮成

醜老自非王子晉誰能常美好此首最不易解如後半所詠時序易遷年

壽難保後人感傷者往往及之使果是此旨則起句天馬之喻將何所寄細詳春秋句因符會全章蓋言

魏四
每生所託各有時地若違時失地豈望榮華如天馬
雖來北風之思自切今我生不辰與世乖左摧殘霜
露醜老自甘
何期富貴哉

其五

平生少年時輕薄好絃歌西遊咸陽中趙李相經過
娛樂未終極白日忽蹉跎驅馬復來歸反顧望三河
黃金百鎰盡資用常苦多北臨太行道失路將如何
望三河乃寄懷周室因借用蘇季子事吾謀
適不用也失路之悲徘徊念之又非自况矣

其六

昔聞東陵瓜近在青門外連畛距阡陌子母相鉤帶
五色曜朝日嘉賓四面會膏火自煎熬多財爲患害

布衣可終身寵祿豈足賴

近在青門無煩遠引公所
自處審矣連畛二句寫瓜

田有
致

其七

炎暑惟茲夏三旬將欲移芳樹垂綠葉青雲自透迤
四時更代謝日月遞參差徘徊空堂上怵怛莫我知
願覩卒歡好不見悲別離
以成功之去比通祚之移
是時禪代猶未成然度將
不免故君去我日日危之
歡好願卒理不冀卒矣

其八

灼灼西墮日餘光照我衣迴風吹四壁寒鳥相因依
周周尚銜羽蛩蛩亦念饑如何當路子磬折忘所歸

豈為夸譽名憔悴使心悲寧與燕雀翔不隨黃鵠飛

黃鵠遊四海中路將安歸如徒笑磬折之為勞思遠引之自得則周周二語託

旨安歸又且憔悴之云應議當路磬折者定同燕雀之刺促遠引者可濟黃鵠之高超矣故知篇中所云別自有謂西日之賸言魏將臣之分纏綿不解之吹言運雖衰而恩戀情長也君臣之分纏綿不解情同此翼憂樂共之而當路者磬折權臣都忘舊主此是何心我所立異於眾非以要名特覩故君之憔悴未免心悲故寧甘燕雀之卑棲不隨黃鵠而肆志也

其九

步出上東門北望首陽岑下有采薇士上有嘉樹林
良辰在何許凝霜霑衣襟寒風振山岡玄雲起重陰
鳴雁飛南征鸚鵡發哀音素質游商聲悽愴傷我心

采薇之士猶有嘉樹可依猜嫌之時懼以異心致患以違時之素質當商風之摧殘立節固嚴而善全尤宜有術此所以不罹叔夜之悔也

其十

北里多奇舞濮上有微音輕薄閒遊子俯仰乍浮沉
捷徑從狹路僂俛趨荒淫焉見王子喬乘雲翔鄧林
獨有延年術可用慰我心辭榮邁俗此旨甚明

其十一

湛湛長江水上有楓樹林臯蘭被徑路青驪逝駸駸
遠望令人悲春氣感我心三楚多秀士朝雲進荒淫
朱華振芬芳高蔡相追尋一為黃雀哀淚下誰能禁

此傷國無人焉不能為君防患於未然至禍已成而不可救也

其十二

昔日繁華子安陵與龍陽天天桃李花灼灼有輝光
悅懌若九春磬折似秋霜流盼發姿媚言笑吐芬芳
攜手等歡愛宿昔同衣裳願為雙飛鳥比翼共翱翔
丹青著明誓永世不相忘色衰則愛弛財盡則交疎國事日非人懷異志矣我則不然永世不相忘也
所比愈下使人不測

其十三

登高臨四野北望青山阿松柏翳岡岑飛鳥鳴相過
感慨懷酸辛怨毒常苦多李公悲東門蘇子狹三河

求仁自得仁豈復歎咨嗟

人知蘇子之狹周以為不足說者圖富貴耳而不知

得志如李斯亦有東門之歎也且夫求仁得仁人各有志耳豈以富貴哉

其十四

開秋兆涼氣蟋蟀鳴牀帷感物懷殷憂悄悄令心悲
多言焉所告繁辭將訴誰微風吹羅袂明月耀清輝
晨雞鳴高樹命駕起旋歸亦既再三詠之矣何云焉告訴誰頗謂公八十二首
盡是莫訴之情千秋未喻真莫訴也

其十五

昔年十四五志尚好詩書被褐懷珠玉顏閔相與期
開軒臨四野登高望所思丘墓蔽山岡萬代同一時

千秋萬歲後榮名安所之乃悟羨門子噉噉令自嗤

初非無自樹勳名之志而今已矣
淋漓岩逸妙極自然酷似十九首

其十六

徘徊蓬池上還顧望大梁綠水揚洪波曠野莽茫茫
走獸交橫馳飛鳥相隨翔是時鶉火中日月正相望
朔風厲嚴寒陰氣下微霜羈旅無儔匹俯仰懷哀傷
小人計其功君子道其常豈惜終憔悴詠言著斯章
風霜以喻式微羈旅以喻寡黨此計功者所必去而
君臣分義乃經常不可失也公如僅以高曠為懷而
甘心憔悴者何必曰君子道其常乎○能以理語入
詩而不板不拙惟十九首及公詠懷能之既操不易
之旨又振宕而出令圓轉
低徊使讀者但見其流逸

其十七

獨坐空堂上誰可與歡者出門臨永路不見行車馬

登高望九州悠悠分曠野孤鳥西北飛離獸東南下

日暮思親友晤言用自寫

九州乃至無同心是何親
友顧獨思之是必也九州
人所不思想者公愈不能已於思也○以上十七首文
選所收其風度抑揚文采工煉驟而詠之不必揆其
意旨固已風灑乎足以感人之心校之十九首特稍
多傑氣未盡渾融耳誠足高掩應劉步丕植之後塵
嗣漢人之墜響昭明鑒裁手眼誠當然亦僅論其風
度文采而未及推其用心所存苟一一研求則當與
小雅離騷並觀矣若此外六十餘章亦間有風度文
采可相彷彿者或稍不及此之修琢而氣體不卑者
要其用意述懷自有
可取爰擇而附於後

其十八

懸車在西南義和將欲傾流光耀四海忽忽至夕冥
 朝為咸池暉蒙汜受其榮豈知窮達士一死不再生
 視彼桃李花誰能久熒熒君子在何許歎息未合并
 瞻仰景山松可以慰吾情

日光西傾大命適盡餘光所被豈乏霑榮夏侯之屬

云亾殉國之人不見觀丸丸之松猶幸宗社之未改耳

其十九

楊朱泣岐路墨子悲染絲揖讓長離別飄颻難與期
 豈徒燕婉情存亾誠有之蕭索人所悲既覺不可辭
 趙女媚中山謙柔愈見欺嗟嗟塗上士何用自保持

此首辭愈曲而情愈明岐路素絲無定者也以此患至之無方典午竊國深心初似誠謹信用之後權在

難除喪亾孰不悲而禍釁已成烏能自保將述趙女之喻先以燕婉比之存亾旨甚顯矣尋省用意深切如斯庸柔不及前十七章想當時選者直以不甚解會故置之耳

其二十

於心懷寸陰羲陽將欲冥揮袂無長劍仰觀浮雲征
 雲間有玄鶴抗志揚哀聲一飛冲青天曠世不再鳴
 豈與鶉鷄遊連翩戲中庭

曠世不再鳴志何決也所謂正綠篤感耳使曰不然

玄鶴之飛何以在羲陽欲冥之候

其二十一

夏后棄靈輿夸父為鄧林存亾從變化日月有浮沉
 鳳皇鳴參差伶倫發其音王子好簫管世世相追尋

誰言不可見青鳥明我心

直欲明心可知非第神仙之慕元亮讀山海經詩輒

倣此而作

其二十二

東南有射山汾水出其陽六龍服氣與雲蓋切天綱
仙者四五人逍遙晏蘭房寢息一純和呼噲成露霜

沐浴丹淵中照耀日月光豈安通靈臺游瀆去高翔

通靈臺是人間所築以奉仙真者以比爵位不能安之○此亦讀山海經之流

其二十三

殷憂令志結怵惕常若驚逍遙未終晏朱華忽西傾
蟋蟀在戶牖蟋蟀鳴中庭心腸未相好誰云亮我情

願爲人間鳥千里一哀鳴三芝延瀛洲遠遊可長生

夫抱憂國之心者大抵非親近之臣也故情深而土未知忠切而上不諒此所以屢有明心之望也悲矣

其二十四

朝登洪坡顛日夕望西山荆棘被原野羣鳥飛翩翩

鸞鷲時一作棲宿性命有自然建木誰能近射干復

嬋娟不見林中葛延蔓相勾連

乃無梧桐

其二十五

周鄭天下交街術當三河妖冶閒都子煥耀何芬葩

玄髮發朱顏睇盼有光華傾城思一顧遺視來相誇

願爲三春遊朝陽忽蹉跎盛衰在須臾離別將如何

方知繁華本非誠厭特非其時頓有離別之感

其二十六

若花耀四海扶桑翳瀛洲日月經天塗明暗不相離
窮達自有常得失又何求豈效路上童攜手共遨遊
陰陽有變化誰云沈不浮朱鼈躍飛泉夜飛過吳洲
俛仰運天地再撫四海流繫累名利場駑駿同一轡
豈若遺耳目升遐去殷憂

其二十七

昔余遊大梁登于黃華顛共工宅玄冥高臺造青天

情則世上童隨時可富貴矣抑知陰陽變化朱鼈尚飛庶有日乎心不忘所期故不能與駑同轡貪名利

幽荒邈悠悠悽愴懷所憐所憐者誰子明察自照妍
應龍沈冀州妖女不得眠肆侈凌世俗豈云永厥年

應哀曹爽夏侯玄之屬

其二十八

驅車出門去意欲遠征行征行安所如背棄夸與名
夸名不在已但願適中情單帷蔽皎日高榭隔微聲
讒邪使交疏浮雲令晝冥嬾婉同衣裳一顧傾人城
從容在一時繁華不再榮晨朝奄復暮不見所歡形
黃鳥東南飛寄言謝友生

登斯去也○風度亦殊宛轉

其二十九

駕言發魏都南向望吹臺簫管有遺音梁王安在哉
戰士食糟糠賢者處蒿萊歌舞曲未終秦兵已復來
夾林非吾有朱宮生塵埃軍敗華陽下身竟為土灰

此首悲涼宛轉合作也昭明奈何刪之○借弔古以憂時故語極哀切

其三十

朝陽不再盛白日忽西幽去此若俯仰如何似九秋
人生若塵露天道邈悠悠齊景升丘山涕泗紛交流
孔聖臨長川惜逝忽若浮去者余不及來者我不留
願登太華山上與松子遊漁父知世患乘流泛輕舟

去者二句名言

其三十一

一日復一朝一昏復一晨容色改平常精神自飄淪
臨觴多哀楚思我故時人對酒不能言悽愴懷酸心
願耕東臯陽誰與守其真愁苦在一時高行傷微身
曲直何所為龍蛇為我鄰

曰高行傷微身可知亦以貧賤為傷矣然有所不顧者高行不可失也

其三十二

世務何繽紛人道苦不遑壯年以時逝朝露待太陽
願攬羲和轡白日不移光天階路殊絕雲漢邈無梁

濯髮暘谷濱遠遊崑嶽傷登彼列仙咀採此秋蘭芳
時路烏足爭太極可翱翔此首甚明利劍不在掌也
志有必爭而委之烏足爭

其三十三

壯士何慷慨志欲威八荒驅車遠行役受命念自忘
良弓挾烏號明甲有精光臨難不顧生身死魂飛揚
豈為全軀士效命爭戰場忠為百世榮義使令名彰
垂聲謝後世氣節故有常豈詠公孫母丘之流耶不
則忽及此甚無謂且忠義
氣節定何所指抑
亦公願納履赴耶

其三十四

天網彌四野六翮掩不舒隨波紛綸客汎汎若浮鳧

生命無期度朝夕有不虞列仙停修齡養志在冲虛
飄飄雲日間逸與世路殊榮名非已寶聲色焉足娛
採藥無旋返神仙志不符逼此良可惑令我久躊躇

起句言世途逼窄無可自展隨俗俛仰可以苟容然
生命難期頗欲遐舉此醜世之遠懷也未言榮名聲
色既不足耽而採藥神仙又非實事不幾進退失據
乎使果好神仙乃求出世則揆彼不得必且回轅今
長往之懷別自有在縱冲飛難冀而志絕芬
華無復躊躇理須獨斷故言可惑此念彌堅

其三十五

王業須良輔建功俟英雄元凱康哉美多士頌聲隆
陰陽有舛錯日月不常融天時有否泰人事多盈冲
園綺遜南嶽伯陽隱西戎保身念道真寵耀焉足崇

人誰不善始，豈能克厥終。休哉上世士，萬載垂清風。
使果盛世登庸，豈不甚願。然不可逢也。故知退隱誠非不得已。然既時須隱，避此念宜堅。鮮終之誚，必有所指。

其三十六

鴻鵠相隨飛，飛適荒裔。雙翻竊長風，須臾萬里逝。
朝餐琅玕實，夕宿丹山際。抗身青雲中，網羅孰能制。
豈與鄉曲士，攜手共言誓。
攜手言誓，交託肺腑也。此鄉曲士，殆指典午黨。

其三十七

幽蘭不可佩，朱草為誰榮。修竹隱山陰，射干臨增城。
葛藟延幽谷，綿綿瓜瓞生。樂極銷靈神，哀深傷人情。

竟知憂無益，豈若歸太清。

樂極一句虛語，排宕使意曲折。

蔓草糾結，比時人攀附。曰憂無益者，正憂之至也。入

其三十八

鸞鳩飛桑榆，海鳥運天池。豈不識宏大，羽翼不相宜。
招搖安可翔，不若棲樹枝。下集蓬艾間，上遊園圃籬。
但爾亦已足，用子為追隨。
即是不隨黃鸞之意。結句乃見本懷，知自有依戀之

故非絲羽翼不宜。○用言焉，用也。

其三十九

生命辰安在，憂戚涕沾襟。高鳥翔山岡，燕雀棲下林。
青雲蔽前庭，素琴悽我心。崇山有鳴鶴，豈可相追尋。

起二句堪
為慟哭

其四十

自然有成理生死道無常智巧萬端出大要不易方
如何夸毗子作色懷驕腸乘軒驅良馬憑几向膏梁
被服織羅衣深榭設蘭房不見日夕華翩翩飛路傍
言富貴理必衰歇智巧何施憑几向膏梁寫得有致

其四十一

人言願延年延年欲焉之黃鵠呼子安千秋未可期
獨坐山崑中惻愴懷所思王子一何好猗靡相攜持
悅懌猶今辰計校在一時置此明朝事日夕將見欺

凡為超舉求仙之論者嫉世而思去之屈原遠遊之旨也然不忍睠睠之思縱使身去而心莫能已此高丘返顧所以不覺滋然耳悅懌句幸猶未至死也計校句早宜及時籌策也然終已無逮矣日夕且見欺即明且亦不能待當時魏祚之危理勢實已如此疾痛呼號哀傷迫切五內為之崩裂矣使非此旨則高山王子誰復欺之○此等詩真小雅離騷之音妙絕千古昭明不解收徒以其聲調不類十九首耳

其四十二

危冠切浮雲長劍出天外細故何足慮高度跨一世
非子為我御逍遙遊荒裔顧謝西王母吾將從此逝
豈與蓬戶士彈琴誦言誓
此與鴻鵠相隨飛一章略同彼云網羅孰能制故知鄉曲士言彼徒也此云彈琴誦言誓似蓬戶士亦有志而無權者志異辭同隱士也思之計之而不得復欲置之直以為細故矣○吾將從此逝用成語有致

其四十三

河上有丈人緯蕭棄明珠甘彼藜藿食樂是蓬蒿廬
豈效續紛子良馬騁輕輿朝生衢路旁夕瘞橫術隅
歡笑不終宴俛仰復欷歔鑿茲二三者憤懣從此舒
趨炎之人亦有不終者以是聊快所憤

其四十四

儒者通六藝立志不可干違禮不為動非法不肯言
渴飲清泉流饑食并一箪歲時無以祀衣服常苦寒
屣履詠南風緼袍笑華軒信道守詩書義不受一餐
烈烈褒貶辭老氏用長歎
懷方執高之士褒貶斷然而不知犯老氏之誠公故

歎之○此章風度高古元亮詠貧士不能及之

其四十五

王子十五年遊衍伊洛濱朱顏茂春華辯慧懷清真
焉見浮丘公舉手謝時人輕蕩易恍惚飄飄棄其身
飛飛鳴且翔揮翼且酸辛
子晉得仙何為有棄身之歎千載而上曷用傷之蓋有不遇浮丘而與世長謝者哀哀王子何黨之乎

其四十六

塞門不可出海水焉可浮朱明不相見奄昧獨無侯
持瓜思東陵黃雀誠獨羞失勢在須臾帶劍上吾丘
悼彼桑林子涕下自交流假乘汧渭間鞍馬去行遊

豈傷故大將軍耶一二言勢不可棄險不可冒罹禍
之後欲為東陵布衣不可得鬼亦人不畏之矣桑林
之悼慙無靈輒也宛曲深隱

其四十七

洪生資制度被服正有常尊卑設次序事物齊紀綱
容飾整顏色磬折執圭璋堂上置玄酒室中盛稻粱
外厲貞素譚戶內滅芬芳放口從衷出復說道義方
委曲周旋儀姿態愁我腸典午城府深阻飾貌愚人
此蓋嫉之與趙女謙柔同
旨末四句意曲而語有致放口則不山衷而似從衷
出也委曲周旋姿態可悅而其情叵測爰使人愁○
禮固人生所資豈可廢乎自有託禮以文其偽售其
姦者而禮乃為天下患觀此詩知嗣宗之蕩軼繩檢
有激使然非其本意也○起四句本言禮教之重容
飾以下卽詠作偽者一氣直下不作轉掉使人不覺

其四十八

人知結交易交友誠獨難險路多疑惑明珠未可干
彼求饗太牢我欲并一餐損益生怨毒咄咄復何言

言已與典午兩情不合如此彼欲以
太牢饗雜縣也損益之理志固相妨

其四十九

木槿榮丘墓煌煌有光色白日頽林中翩翩零路側
蟋蟀吟戶牖蟋蟀鳴荆棘蜉蝣玩三朝采采修羽翼
衣裳為誰施俛仰自收拭生命幾何時慷慨各努力

議富貴之不常意甚明
俛仰自收拭語有致

其五十

修塗馳軒車長川載輕舟性命豈自然勢路有所由
高名令志惑重利使心憂親昵懷反側骨肉還相離
更希毀珠玉可用登遨遊

世路人情知之早矣珠玉之毀蓋言勿顧令名

其五十一

林中有奇鳥自言是鳳凰清朝飲醴泉日夕棲山岡
高鳴徹九州延頸望八荒適逢商風起羽翼自摧藏
一去崑崙西何時復迴翔但恨處非位愴恨使心傷

可知遠引之懷特為處非其位度無所濟惟可潔身

其五十二

出門望佳人佳人豈在茲三山招松喬萬世誰與期

存亾有長短慷慨將焉知忽忽朝日隕行行將何之

不見季秋草摧折在今時

摧折在今亦同日夕見欺之慮○詠懷之妙在於不

為賦體比興意多詰曲回翔情旨錯出傳世千餘年人猶不得其解是知用心深隱不易驟窺在心之憤既舒尚口之禍乃免古人居邦不非大夫立言之體自應若爾况直遂之語無足耽思隱曲之文足供紉繹聲歌依永原與怒詈殊科使人反覆之而不厭者必非淺露之詞可知也而要而評之旨高思遠氣厚調圓故能遠溯漢人後式百代淺夫不察好為盡言既足賈禍一時又難垂諷異日材高識寡太白所為譏正平者誠至論也○後世若庾子山之詩意特顯矣蓋是時文網闊疎文字語言誅求蓋寡又甚優南士特重才人既歸命已誠怨歎之辭原無係屬任其出口不復論之况惟懷故土以低徊未始斥北朝而詆議所為郊廟諸曲又復極意推崇時地情辭與陶阮本異

大人先生歌

天地解兮六合開星辰隕兮日月頽我騰而上將何

襄是知放志沉冥本戚世亂日將何襄正有不能已於襄者也

采薪者歌 見大人先生傳

日沒不周西月出丹淵中陽精蔽不見陰光代為雄
亭亭在須臾厭厭將復隆離合雲霧分往來如飄風
富貴俯仰間貧賤何必終雷侯起亾鹵威武赫荒夸
邵平封東陵一旦為布衣枝葉託根柢死生同盛衰
得志從命升失勢與時墮寒暑代征邁變化更相推
禍福無常主何憂身無歸推茲由斯理負薪又何哀
謝阜交每言月乃木於此死生同盛衰蓋謂附典午者庸渠不衰富貴故不常不若負薪之樂此意較明

采菽堂古詩選卷之九目次

晉一

郊廟歌辭

郊祀歌二首

天郊饗神歌 地郊饗神歌

燕射歌辭

冬至初歲小會歌 宴會歌

鼓吹曲辭

鼓吹曲四首

唐堯 元雲

伯益

鈞竿

凱歌二首

命將出征歌

勞還師歌

舞曲歌辭

宣武舞歌四首

惟聖皇篇

短兵篇

軍鎮篇

窮武篇

宣文舞歌

羽籥舞歌

鞞舞歌

明君篇

鐸舞歌

雲門篇

拂舞歌三首

白鳩篇

獨漉篇

濟濟篇

白紵舞歌

白紵歌三首

杯槃舞歌

晉世寧

張華

門有車馬客行

輕薄篇

遊俠篇

博陵王宮俠曲

遊獵篇

勵志詩九章

上巳篇

答何劭三首

情詩三首

雜詩三首

傅元

豫章行苦相篇

和秋胡行

豔歌行有女篇

墻上難為趨

怨歌行朝時篇

秋蘭篇

明月篇

何當行

董逃行十二章

鴻雁生塞北行

白楊行

秦女休行

雲中白子高行

西長安行

雜詩二首

雜言

九曲歌

歌詞

傅咸

贈何劭王濟

采菽堂古詩選

卷之九

虎林陳祚明亂倩父評選

晉一

郊廟歌辭

郊祀歌二首

傅 玄

天郊饗神歌

整泰壇祀

晉書作禮

皇神精氣感百靈賓蘊朱火燎芳薪

紫煙遊冠青雲神之體靡象形曠無方幽以清神之
來光景照聽無聞視無兆神之至舉歆歆靈爽協動
余心神之坐同歡娛澤雲翔化風舒嘉樂奏文中聲

八音諧神是聽咸潔齊並芬芳烹牲享玉觴神悅
饗歆禋祀祐大晉降繁祉祚京邑行晉書作廣四海保天
年晉書作命窮地紀

地郊饗神歌

整泰坻埃皇祇衆神感羣靈儀陰祀設吉禮施夜將
極時未移祇之體無形象潛泰幽洞忽荒祇之出夢
若有靈無遠天下母祇之來遺光景昭若存終冥冥
祇之至舉欣欣舞象德歌成文祇之坐同歡豫澤雨
施化雲布樂八變聲教敷物咸亨祇是娛齊既潔侍
者肅玉觴進咸穆穆饗嘉黍歆德馨祚有晉暨羣生

溢九壤格天庭保萬壽延億齡

晉樂歌多襲周頌神祇二章略有生動語

嫌章法太排一篇一格純法漢人

燕射歌辭

冬至初歲小會歌

張華

日月不畱四氣迴周節慶代序萬國同

一作咸

休庶尹

羣后奉壽

一作爵

升朝我有嘉禮式宴百僚繁肴綺錯

旨酒泉淳笙鏞和奏磬管流聲上隆其愛下盡其心

宣其壅滯訓

一作詠

之德音乃宣乃訓配享交泰永載

仁風長撫無外

上隆其愛下盡其心君臣燕喜時此情殊切

宴會歌

言一
晉一
亶亶我皇配天垂光留精日昃經覽無方聽朝有暇
延命衆臣冠蓋雲集罇俎星陳肴蒸多品八珍代變
羽爵無算究樂極宴歌者流聲武者投袂動容有節
絲竹並設宣暢四體繁手趣摯權足發和酣不忌禮
好樂無荒翼翼濟濟

淋漓

鼓吹曲辭

鼓吹曲四首

傅 玄

鼓吹四首辭亦淺率稍能條暢姑存其題○
按晉樂府自郊祀歌外鼓吹曲凱歌宣武宣
文鞞舞鐸舞拂舞白紵杯槃諸曲皆有魏漢
風味故並載卷首其相和諸曲子夜之流別
為一體乃里巷兒童婦女之作非
古頌聲之遺故別載卷末後倣此

唐堯

擬古務成行古曲也此言聖
皇陟帝位德化光四表也

唐堯諮務成謙謙德所興積漸終光大履霜致堅冰
神明道自然晉書
作成河海猶可凝舜禹統百揆元凱以

次升禪讓應天曆睿聖世相承我皇陟帝位平衡正
準繩德化飛四表祥氣見其徵興王坐俟旦亾主恬
自矜致遠由近始覆篲成山陵披圖按先籍有其證
靈液

玄雲

擬古玄雲行古曲也此言
聖皇用人各盡其才也

玄雲起丘山祥氣萬里會龍飛何蜿蜿鳳翔何翾翾
昔在唐虞朝時見青雲際今親遊萬方一作
國流光溢

天外鶴鳴在後園清音隨風邁成湯隆顯命伊摯來
 如飛周文獵渭濱遂載呂望歸符合如影響先天天
 弗違輟耕綜時晉書作地綱解褐衿天維元功配二王芬
 馨世所稀我皇敘羣才洪烈何巍巍桓桓征四表濟
 濟理萬機神化感無方髦才盈帝畿丕顯惟昧旦日
 新孔所咨茂哉明聖德日月同光輝

伯益

擬古黃爵行古曲亾此言赤烏銜書有周以興今聖皇受命神爵來也

伯益佐舜禹職掌山與川德侔十六相思心入無間
 智理周萬物下知衆鳥言黃雀應清化翔集何翩翩
 和鳴棲庭樹徘徊雲日間夏桀為無道密網施山河

晉作

酷祝振織網當奈黃雀何股湯崇天德去其三

面羅逍遙羣飛來鳴聲乃復和朱雀作南宿鳳皇統
 羽羣赤烏銜書至天命瑞周文神雀今來遊為我受
 命君嘉祥致天和膏澤隆一作降青雲蘭風發芳氣闔

世同其芬

筆既古辭率合成趣

釣竿

擬古釣竿行古曲亾此言聖皇德配堯舜又有呂望之佐以濟天功致太平也

釣竿何冉冉甘餌芳且鮮臨川運思心微綸沈九淵
 太公寶此術乃在靈秘篇機變隨物移情妙貫未然
 游魚驚著釣潛龍飛戾天戾天安所至撫翼翔太清
 太清一何異兩儀出渾成玉衡正三辰造化賦羣形

退願輔聖君與神合其靈我君弘遠略天人不足并
天人初并時昧昧何茫茫日月有徵兆文象興三皇
蚩尤亂山民黃帝用兵征萬方逮夏禹而德衰三代
不及虞與唐我皇聖德配堯舜受禪卽祚享天祥率
土蒙祐靡不肅庶事康庶事康穆穆明明荷百祿保
無極永泰平

異致亦饒廻換
章法頗變宕

凱歌二首

命將出征歌

重華隆帝道戎蠻或不賓徐夷興有周鬼方亦違殷
今在聖明世寇虐動四垠豹狼染牙爪羣生號穹旻

元帥統方夏出車撫涼秦衆貞必以律臧否實在人
威信加殊類疎逖思自親單醪豈有味有一挾纊感
作無至仁武功尚止戈七德美安民遠跡由斯舉永世無
風塵

勞還師歌

儼狁背天德構亂擾邦畿戎車震朔野羣帥贊皇威
將士齊心旅感義忘其私積勢如鄴弩赴節如發機
囂聲動山谷金光曜素暉揮戟陵勁敵武步蹈橫屍
鯨鯢皆授首北土永清吞昔往冒隆暑今來白雪霏
征夫信勤瘁自古詠采薇收榮於舍爵燕喜在凱歸

語氣矯健有
魏人遺風

舞曲歌辭

宣武舞歌四首

傳 玄

下同

魏黃初三年改漢巴渝舞曰昭武舞景初元年又作武始威熙章斌三舞皆執羽籥及晉改昭武舞曰宣武舞羽籥舞曰宣文舞

惟聖皇篇

矛俞第一

惟聖皇德巍巍光四海禮樂循形影文武為表裏乃
作巴渝肆舞士劍弩齊列戈矛為之始進退疾鷹鷂
龍戰而豹起如亂不可亂動作順其理離合有統紀

短兵篇

劍俞第二

劍為短兵其勢險危疾踰飛電回旋應規武節齊聲
或合或離電發星驚若星若差兵法攸象軍容是儀

軍鎮篇

弩俞第三

弩為遠兵軍之鎮其發有機體難動往必速重而不
遲銳精分鏑射遠中微弩俞之樂一何奇變多姿退
若激進若飛五聲協八音諧宣武象讚天威

窮武篇

安臺行亂第四

窮武者喪何但敗北柔弱亾戰國家亦廢秦始徐偃
既已作戒前世先王鑒其機修文整武藝文武足相
濟然後德光大亂曰高則亢滿則盈亢必危盈必傾

去危傾守以平沖則久濁能清混文武順天經

體異語蒼

宣文舞歌

本二章今選其一次羽籥舞歌詞率不錄

羽籥舞歌

羲皇之初天地開元罔罟禽獸羣黎以安神農教耕
創業誠難民得粒食澹然無所患黃帝始征伐萬品
造其端軍駕無常居是日軒轅軒轅既勤止堯舜匪
荒寧夏禹治水湯武又用兵孰能保安逸坐致太平
聖皇邁乾乾天下興頌聲穆穆且明明惟聖皇道化
彰激四海清三光萬機理庶事康潛龍升儀鳳翔風
雨時物繁昌却走馬降瑞祥揚側陋簡忠良百祿是

荷省壽無疆

前段序古帝王皆故作拙語有致

鞞舞歌

晉鞞舞歌五篇一日洪業篇當魏曲明

篇當魏曲太和有聖帝古曲章和二年中三日景皇篇當魏曲魏曆長古曲樂長久四日大晉篇當魏曲天生蒸民古曲四方皇五日明君篇當魏曲為君既不易古曲殿前生桂樹並傳玄作今選明君一篇其四篇稍俚近故不錄

一明君篇

明君御四海聽鑒盡物情顧望有譴罰竭忠身必榮
蘭茝出荒野萬里升紫庭次草穢堂階掃截不得生
能否莫相蒙百官正其名恭已慎有為有為無不成
闇君不自信羣下執異端正直罹浸一作潤姦臣奪

其權雖欲盡忠誠結舌不敢言結舌亦何憚盡忠爲
身患清流豈不潔飛塵濁其源岐路令人迷未遠勝
不還忠臣正君朝正色不顧身邪正不並存譬若胡
與秦胡秦有合時邪正各異津忠臣遇明君乾乾惟
日新羣目統在綱衆星拱北辰設令遭闇主斥退爲
凡民雖薄共晉書時用白茅猶可珍冰霜晝夜結蘭
桂摧爲薪邪臣多端變用心何委曲便僻順樂府情
指動隨君所欲偷安樂目前不問清與濁積僞罔時
主養交以持祿言行恒相違難饜甚谿谷昧死射乾
沒覺露則滅族反覆淋漓曲折究論可資勸誡凡作樂時聞於主聽得此正論足資觀鑒

且其筆調高古都無凡近之音○忠邪之辯前後三致意焉章法之妙在中間安頓清流四語動宕有姿

鐸舞歌

雲門篇當魏太和時

黃雲門唐咸池虞韶舞夏夏殷濩列代有五振鐸鳴
金延大武清歌發唱形爲主聲和八音協律呂身不
虛動手不徒舉應節合度周其敘時奏宮角襍之以
徵羽下饜衆目上從鐘鼓樂以移風與德禮相輔安
有失其所

拂舞歌詩三首

拂舞出自江左舊云吳舞也晉曲五篇一日白鳩二日濟濟三

日獨漉四日碣石五日淮南王一首已見漢古辭章已見曹孟德淮南王一首已見漢古辭

白鳩篇

白符鳩舞出江南吳人所造其歌本云平平白符思我君惠集我金堂言白者金行符合也鳩亦合也

吳人惠孫皓虛政思屬晉也

無名氏 下同

翩翩白鳩載飛載鳴懷我君德來集君庭白雀呈瑞
素羽明鮮翔庭舞翼以應仁乾交交鳴鳩或丹或黃
樂我君惠振羽來翔東壁餘光魚在江湖惠而不費
敬我微軀策我良駟習我驅馳與君周旋樂道亾餘
晉書作我心虛靜我志霑濡彈琴鼓瑟聊以自娛凌
忘饑雲登臺浮游太清攀鳳附龍目望身輕
大抵言賢士委身來歸東
壁數語 饒古意

獨漉篇

獨漉獨漉

晉書作獨漉

水深泥濁泥濁尚可水深殺我

雍雍雙雁遊戲田畔我欲射雁念子孤散翩翩浮萍
得風搖輕我心何合與之同并空牀低帷誰知無人
夜衣錦繡誰別偽真刀鳴箭中倚牀無施父冤不報
欲活何為猛虎斑斑遊戲山間虎欲齧人不避豪賢
古健直追漢魏○古詞明君曲後云勇安樂無慈不問清與濁清與無時濁邪交與獨祿伎祿曰求祿求祿清白不濁清白尚可貪污殺我疑是風刺之詞晉歌為漉字語意錯出不知所指

濟濟篇

暢飛暢舞氣流芳追念三五大綺黃去失有時可行

去來同時此未央時冉冉近桑榆但當飲酒爲歡娛
衰老逝有何期多憂耿耿內懷思淵池廣魚獨希願
得黃浦衆所依恩感人世無比悲歌且舞無極已

古調

白紵舞歌

白紵歌三首

輕軀徐起何洋洋高舉兩手白鷗翔宛若龍轉乍低
昂凝停善睐容儀光如推若引畱且行隨世而變誠
無方舞以盡神安可忘晉世方昌樂未央質如輕雲
色如銀愛之遺誰贈佳人制以爲袍餘作巾袍以光
軀中拂塵麗服在御會嘉賓醪醴盈樽美且淳清歌

徐舞降祇神四座歡樂胡可陳

輕軀句如推句寫舞生動後人詠舞詩皆

出於此質如四句古雅

其二

雙袂齊舉鸞鳳翔羅裙飄飄儀容光趨步生姿進流
芳鳴弦清歌及三陽人生世間如電過樂時每少苦
日多幸及良辰耀春華齊倡獻舞趙女歌羲和馳景
逝不停春露未晞嚴霜零百草凋索花落英蟋蟀吟
牖寒蟬鳴百年之命忽若傾早知迅速秉燭行東造
扶桑遊紫庭西致崑崙戲會城

雅有致

其三

陽春白日風花香趨走明玉舞瑤璫聲發金石媚笙

簧羅袿徐轉紅袖揚清歌流響繞鳳梁如矜若思凝

且翔轉盼遺精豔輝光將流將引雙雁行歡來何晚

意何長明君御世永歌昌起句生動如矜句寫舞翻寫其凝大佳

杯槃舞歌

宋書樂志曰槃舞漢曲也張衡舞賦云歷七槃而蹤躡王粲七釋云七槃

陳於廣庭搜神記云晉太康中天下為晉世寧舞矜手以接杯槃而反覆之此則漢世惟

有杯舞而晉加以杯反覆也

晉世寧

晉世寧四海平普天安樂永大寧四海安天下歡樂

治典隆舞杯槃舞杯槃何翩翩舉坐翻覆壽萬年天

與日終與一左回右轉不相失箏笛悲酒舞疲心中

慷慨可健兒樽酒甘絲竹清願令諸君醉復醒醉復

醒時合同四座歡樂皆言工絲竹音可不聽亦舞此

槃左右輕自相當合座歡樂人命長人命長當結友

千秋萬歲皆老壽

錯亂作致狀似酒酣耳熱之後矣

張華

字茂先范陽人晉武帝受禪以為黃門侍郎贊伐吳有功封廣武侯遷尚書後進為侍中

中書監盡忠匡輔加封公元康六年拜司空與趙王倫孫秀有隙為倫秀所害○詩品曰張華

詩其源出於王粲其體華豔興託不奇巧用文字務為妍冶雖名高曩代而疏亮之士猶恨其

兒女情多風雲氣少謝康樂云張公雖復千篇猶一體耳今置之中品疑弱處之下科恨少在

晉一
季孟之間矣○張司空範古為趨聲情秀逸蓋
步趨繩墨之內者未可以千篇一體少之○張
茂先詩如吉日平郊安車有適馳驅既範四馬
並聞鸞和之音舒徐合節至於勵志九章尤為
近道
之言

門有車馬客行

門有車馬客問君何鄉士捷步往相訊果是舊鄰里
語昔有故悲論今無新喜清晨相訪慰日暮不能已
詞端競未究忽唱分途始前悲尚未弭後憂方復起

情曲而
語直

輕薄篇

末世多輕薄驕代好浮華志意既放逸貲財亦豐奢

被服極纖麗肴膳盡柔嘉童僕餘梁肉婢妾蹈綾羅
文軒樹羽蓋乘馬鳴玉珂橫簪刻璫瑁長鞭錯象牙
足下金鑄履手中雙莫耶賓從煥絡繹侍御何芬葩
朝與金張期暮宿許史家甲第面長街朱門赫嵯峩
蒼梧竹葉清宣城九醞醯浮醪隨觴轉素蟻自跳波
美女興齊趙妍唱出西巴一顧城國傾千金寧足多
北里獻奇舞大陵奏名歌新聲踰激楚妙妓絕陽阿
玄鶴降浮雲鱣魚躍中河墨翟且停車展季猶咨嗟
淳于前行酒雍門坐相和孟公結重關賓客不得蹉
三雅來何遲耳熱眼中花盤案互交錯坐席咸誼譁

簪珥咸墮落冠冕皆傾邪酣飲終日夜明燈繼朝霞
絕纓尚不尤安能復顧他畱連彌信宿此歡難可過
人生若浮寄年時忽蹉跎促促朝露期榮樂遽幾何
念此腸中悲涕下自滂沱但畏執法吏禮防且切磋

通首華緝警句有姿餘語並能古雅未段感慨入情
結復歸之禮正大是佳作○浮醪二句生動墨翟二
句有致三雅
以下淋漓

遊俠篇

翩翩四公子濁世稱賢名龍虎相交爭七國竝抗衡
食客三千餘門下多豪英遊說朝夕至辯士自縱橫
孟嘗東出關濟身由雞鳴信陵西反魏秦人不窺兵

趙勝南詛楚乃與毛遂行黃歇北適秦太子還入荆
美哉遊俠士何以尚四卿我則異於是好古師老彭

古朴猶有
魏人之遺

博陵王宮俠曲

雄兒尚氣俠聲蓋少年場借友行報怨殺人租市旁
吳刀鳴手中利劍嚴秋霜腰間又素戟手持白頭鏤
騰超如激電迴旋如流光奮擊當手決交屍自縱橫
寧爲殤鬼雄義不入園墻生從命子遊死聞俠骨香
身沒心不懲勇氣加四方

吳刀十句寫得霍霍有生
氣每誦國策徒跣科語歎
其神爽此
蓋似之

遊獵篇

歲暮凝霜結堅冰
 沍幽泉厲風蕩原隰
 浮雲蔽昊天
 玄雲晻曖合素雪
 紛連翩鷹隼始擊
 鷲虞人獻時鮮
 嚴駕鳴儔侶攬轡
 過中田戎車方四
 牡文軒馭紫燕
 輿徒既整飭容服
 麗且妍武騎列重
 圍前驅抗修旃
 倏忽似回飈絡繹
 若浮烟鼓噪山淵
 動衝塵雲霧連
 輕繒拂素電纖網
 蔭長川游魚未暇
 竄歸雁不得還
 由基控繁弱公差
 操黃間機發應弦
 倒一縱連雙肩
 僵禽正狼藉落羽
 何翻翻積獲被山
 阜流血丹中原
 馳騁未及勅曜靈
 俄移晷結罝彌藪
 澤囂聲振四鄙

鳥驚觸白刃獸駭
 挂流矢仰手接遊
 鴻舉足蹴犀兕
 如黃批狡兔青骹
 撮飛雉鵠鷺不盡
 収鳧鷖安足視
 日冥徒御勞賞勤
 課能否野饗會衆
 賓玄酒甘且旨
 燔炙播遺芳金觴
 浮素蟻珍羞墜歸
 雲纖肴出淥水
 四氣運不停年時
 何疊疊人生忽如
 寄居世遽能幾
 至人同禍福達士
 等生死榮辱渾一
 門安知惡與美
 遊放使心狂覆車
 難再履伯陽爲我
 誠檢跡投清軌

與輕薄篇命意謀章同一杼軸○
 起六句從時景序下語能蕭瑟

勵志詩九章

大儀幹運天迴地遊四氣鱗次寒暑環周星火既夕

晉一
忽焉素秋涼風振落熠燿宵流

起二句做賦中語而稍楞

吉士思秋實感物化日與月與荏苒代謝逝者如斯

曾無日夜嗟爾庶士胡寧自舍

此章流逸

仁道不遐德輶如羽求焉斯至衆鮮克舉大猷玄漢將抽厥緒先民有作貽我高矩

雖有淑姿放心縱逸出般于游居多暇日如彼梓材弗勤丹漆雖勞樸斲終負素質

養由矯矢獸號于林蒲蘆縈繳神感飛禽未伎之妙動物應心研精耽道安有幽深

安心恬蕩棲志浮雲體之以質彪之以文如彼南畝

力耒旣勤薦葦致功必有豐殷

水積成川載瀾載清土積成山歆蒸鬱冥山不讓塵

川不辭盈勉爾含弘以隆德聲

高以下基洪由纖起川廣自源成人在始累微以著

乃物之理纏牽之長實累千里

復禮終朝天下歸仁若金受礪若泥在鈞進德修業

輝光日新隰朋仰慕予亦何人

飭引曲喻旨暢辭雅勸學之文有斯典茂

古人筆妙若此

上巳篇

仁風導和氣句芒御昊春姑洗應時月元巳啓良辰

密雲蔭朝日零雨灑微塵飛仙遊九野置酒會眾賓
 臨川懸廣幕夾水布長茵徘徊存往古慷慨慕先真
 朋從自遠至童冠八九人追好舞雩庭擬跡洙泗濱
 伶人理新樂膳夫然時珍八音礪磕奏肴俎從橫陳
 妙舞起齊趙悲歌出三秦春體踰九醴冬清過十旬
 盛時不努力歲暮將何因勉哉眾君子茂德景日新
 高飛舞鳳翼輕舉攀龍鱗密雲二句臨川二句秀朋
 從四句雅少陵每用朋從
摘經語新雋乃源于此礪
 磕從橫字活末段意得體

答何劭三首

吏道何其迫窘然坐自拘纓綬為微繹文憲焉可踰

恬曠苦不足煩促每有餘良朋貽新詩示我以游娛
 穆如灑清風煥若春華敷自昔同寮案於今比園廬
 衰疾近辱殆庶幾竝懸輿散髮重陰下抱杖臨清渠
 屬耳聽鴛鳴流目翫儵魚從容養餘日取樂於桑榆

情旨閒曠窘然字生
 文選每不拘此等

其二

洪鈞陶萬類大塊稟羣生明闇信異姿靜躁亦殊形
 自予及有識志不在功名虛恬竊所好文學少所經
 忝荷既過任白日已西傾道長苦志短責重困才輕
 周任有遺規其言明且清負乘為我戒夕惕坐自驚

是用感嘉貺寫心中誠發篇雖溫麗無乃違其情

直率自序情真故可取自予二句太率其言明且清寫心出中誠此等語尚健魏人有之

其三

駕言歸外庭放志永棲遲相伴步園疇春草鬱鬱滋
榮觀雖盈目親友莫與偕悟物增隆思結戀慕同儕
援翰屬新詩永歎有餘懷

二章止言劭贈詩此章方言已答合首章觀之章法有序不容獨刪一首此章未為不佳

情詩三首

清風動帷簾晨月照

五臣作燭

幽房佳人處遐遠蘭室無容光襟懷擁虛景輕衾覆空牀居歡惜夜促在戚怨

宵長拊枕獨嘯歎感慨心內傷

居歡二句名言琢令大雅

其二

游目四野外逍遙獨延佇蘭蕙綠清渠繁華蔭綠渚
佳人不在茲取此欲誰與巢居知風寒穴處識陰雨
不知遠別離安知慕儔侶

末四句有古風凡言有古風有古意者要是善用此

其三

北方有佳人端坐鼓鳴琴終晨撫管絃日夕不成音
憂來結不解我思存所欽君子尋時役幽妾懷苦心
初為三載別於今久滯淫昔邪生戶牖庭內自成陰

翔鳥鳴翠偶草蟲相和吟心悲易感激俛仰淚流衿
願託晨風翼束帶侍衣衾 雅調

雜詩三首

晷度隨天運四時互相承東壁正昏中澗陰寒節升
繁霜降當夕悲風中夜興朱火青無光蘭膏坐自凝
重衾無煖氣挾纒如懷冰伏枕終遙夕寤言莫予應
永思慮崇昔慨然獨撫膺 秀潔坐言為寒故崇加也○寒意瑟然

其二

逍遙遊春空 一作宮 容與淥池阿白蘋開素葉朱草茂

丹華微風搖蒹若增波動菱荷榮彩曜中林流馨入

綺羅王孫遊不歸修路邈以遐誰與翫遺芳佇立獨

咨嗟 微風二句生動通首音調悠揚其辭采頗近魏人

其三

荏苒日月運寒暑忽流易同好逝不存迢迢遠離析
房櫳自來風戶庭無行迹蒹葭生牀下蛛蝥網四壁
懷思豈不隆感物重鬱積遊雁比翼翔歸鴻知接翮
來哉彼君子無愁徒自隔 房櫳自來風句佳遊雁二句不整對音調所以尚高

加一知字更有意興下君子亦定懷歸

傅玄

字休奕北地泥陽人舉秀才晉王時為常侍及受禪進爵為子武帝初置諫官以玄為之遷侍中轉司隸校尉免官卒於家追封清泉侯諡曰剛○休奕樂府力摹漢魏神到之語往往

情長時代使然每淪質澀然矯健之氣亦幾幾
優孟之似叔敖矣短歌行飲馬長城窟放歌行
此三篇並有佳處惜一二累句不可存割愛捨
之董逃行又以佳句甚多終不忍置○傳剛侯
詩如桓宣武自比處仲越石橫梁起舞或向殿
或擬劉意氣故自豪特不堪令越石故婢指摘
昭明僅錄雜詩一章此自選
體傳偶一詰之耳非其本調

豫章行苦相篇

苦相身為女卑陋難再陳男兒當門戶墮地自生神
雄心志四海萬里望風塵女育無欣愛不為家所珍
長大逃深室藏頭羞見人垂淚適他鄉忽如雨絕雲
低頭和顏色素齒一作頰結朱脣跪拜無復數婢妾如
嚴賓情合同雲漢葵藿仰陽春心乖甚水火百惡集

其身玉顏隨年變丈夫多好新昔為形與影今為胡

與秦胡秦時相見一絕踰參辰

言女子真大苦意本重在未段此諸人所

有前段另寫一種可憐作態新異却將正意向後始出文勢逐節愈警詩佳者正須末段警

和秋胡行

秋胡納令室三日宦他鄉皎皎潔婦姿冷冷守空房
燕婉不終夕別如參與商憂來猶四海易感難可防
人言生日短愁者苦夜長百草揚春華攘腕採柔桑
素手尋繁枝落葉不盈筐羅衣翳玉體回目流采章
君子倦仕歸車馬如龍驤精誠馳萬里既至一作去兩
相忘行人悅令顏借息此樹傍誘以逢卿喻遂下黃

金裝烈烈貞女忿言辭厲秋霜長驅及居室奉金升
 北堂母立呼婦來歡情樂未央秋胡見此婦惕然懷
 探湯負心豈不慙永誓非所望清濁必異源鳧鳳不
 竝翔引身赴長流果哉潔婦腸彼夫既不淑此婦亦
 大剛氣調猶健憂來句意新以語渾不覺其尖少游
 詩餘云愁似海不知其本干此人言二句亦新
 世

豔歌行有女篇

有女懷芬芳媿媿步東廂娥眉分翠羽明目一作發
 清揚丹脣翳皓齒秀色若珪璋巧笑露權厖衆媚不
 可詳令儀希世出無乃古毛嬙頭安金步搖耳繫明

月璫珠環約素腕翠羽垂鮮光文袍綴藻黼玉體映
 羅裳容華既已豔志節擬秋霜徽音冠青雲聲響流
 四方妙哉美媛德宜配侯與王靈應萬世合日月時
 相望媒氏陳東帛羔雁鳴前堂百兩盈中路起若鸞
 鳳翔凡夫徒踴躍望絕殊參商託意雅正不能如子
 建衆人徒嗷嗷何知
 彼所觀正以太盡遜之巧笑二句生動頭
 安金步搖安字雅羔雁鳴前堂鳴字生動

牆上難爲趨

門有車馬客驂服若騰飛華組結玉佩繁藻紛葳蕤
 馮軾垂長纓顧盼有餘輝貧主屣弊履整此藍縷衣
 客曰嘉病乎正色意無疑吐言若覆水搖舌不可追

渭濱漁釣翁乃爲周所諮顏回處陋巷大聖稱庶幾
苟富不知度千駟賤采薇季孫由儉顯管仲病三歸
夫差耽淫侈終爲越所圍遺身外榮利然後享巍巍
迷者一何衆孔難知德希甚美致憔悴不如豚豕肥
楊朱泣路岐失道令人悲子貢欲自矜原憲知其非
屈伸各異勢窮達不同資夫唯體中庸先天天不違
客主相見處故作拙語有致通首
淋漓○客曰嘉嘉字疑是嘻字

怨歌行朝時篇

昭昭朝時日皎皎晨明月十五入君門一別終華髮
同心忽異離曠如胡與越胡越有會時參辰遼且闊

形影雖髣髴音聲寂無達緇絃感促柱觸之哀聲發
情思如循環憂來不可遏塗山有餘恨詩人詠采葛
蜻蛚吟牀下回風起幽闈春榮隨路落芙蓉生木末
自傷命不遇良辰永垂別已爾可奈何譬如紈素裂
孤雌翔故巢星流光景絕魂神馳萬里甘心要同穴

託興雜集紛來無端可
謂善寫繁憂語亦並老

秋蘭篇

秋蘭蔭玉池池水清且芳芙蓉隨風發中有雙鴛鴦
雙魚自踴躍兩鳥時迴翔君其歷九秋與妾同衣裳

明月篇

皎皎明月光灼灼朝日暉昔為春蠶絲今為秋女衣
丹脣列素齒翠彩發蛾眉嬌子多好言歡合易為姿
玉顏盛有時秀色隨年衰常恐新間舊變故興細微
浮萍本無根非水將何依憂喜更相接極樂還自悲

浮萍二句
有古風

何當行

同聲自相應同心自相知外合不由中雖固終必離
管鮑不世出結交安可為

名語雖質以能煉
意故不覺其直

董逃行十二章

玉臺新詠以前十首作梁簡文帝今從樂府併為玄詩選詩拾遺曰樂錄云傅玄作據文選注引之以為漢古辭又以為非相如枚乘不能為詩紀注曰

董逃行起漢末不得謂為相如枚乘今按妾受命分兩章與苦相篇同意定為傅作無疑
○中頗有名語一往雄奇但累句亦不少休奕樂府通患此病佳處不忍割瑕瑜無妨並存

歷九秋兮三春遺貴客兮遠賓顧多君心所親乃命
妙妓才人炳若日月星辰

序金罍兮玉觴賓主逶起雁行杯若飛電絕光交觴
接卮結裳慷慨歡笑萬方

杯若句奇
交觴句健

奏新詩兮夫君爛然虎變龍文渾如天地未分齊謳
楚舞紛紛歌聲上激青雲

渾如句不切休
奕每有此病

窮八音兮異倫奇聲靡靡每新微披素齒丹脣逸響

飛薄梁塵精爽眇眇入神

奇聲句亦弱

坐咸醉兮沾歡引樽促席臨軒進爵獻壽翻翻千秋要君一言願愛不移若山

君恩愛兮不竭譬如朝日夕月此景萬里不絕長保

初醮髮結何憂坐成胡越

此二章語矯健

攜弱手兮金環上遊飛閣雲間穆若鴛鳳雙鸞還幸蘭芳自安娛心樂意難原

樂既極兮多懷盛時忽逝若頽寒暑革御景迴榮華隨風飄摧感物動心增哀

妾受命兮孤虛男兒墮地稱珠女弱雖存若無骨肉

至親更疏奉事他人託軀

起二句強木二句是名言與苦相篇同意

君如影兮隨形賤妾如水浮萍明月不能常盈誰能

無根保榮良時冉冉代征

誰能句奇健

顧繡領兮含暉皎日迴光則微朱華忽爾漸衰影欲含形高飛誰言往思可追

影欲句奇

薺與麥兮夏零蘭桂踐霜逾馨祿命懸天難明妾心結意丹青何憂君心中傾

鴻雁生塞北行

魏武帝却東西門行曰鴻雁生塞北乃在無人鄉

鳳凰遠出海西及時崑山岡五德存羽儀和鳴定宮商百鳥竝侍左右鼓翼騰華光上熙遊雲日間千歲

時來翔孰若彼龍與龜曳尾泥中藏非雲雨則不升
冬伏春迺驥退哀此秋蘭草根絕隨化揚靈氣一何
憂美萬里馳芬芳常恐物微易歇一朝見棄忘歷落有古
質憂當是優○此本法魏武然自有時代之分猶勝明遠

白楊行

青雲固非青當雲奈白雲驥從西北馳來吾何憶驥
來對我悲鳴舉頭氣凌青雲當奈此驥正龍形踠足
蹉跎長坡下蹇驢慷慨敢與我爭馳躑躅鹽車之中
流汗兩耳盡下垂雖懷千里之逸志當時一得施白
雲影影舍我高翔青雲徘徊戢我愁啼上睇增崖下

臨清池日欲西移既來歸君君不一顧仰天太息當

用生為青雲乎飛時悲當奈何耶青雲飛乎

未知固作何調

抑為諧音節不得不爾但覺其刻意倣饒歌雖微分
今古亦幾幾優孟矣○穿插青雲白雲變宕離奇日
欲西移句單是滿歌行
法既來四句皆悲語古

秦女休行

龐氏有烈婦義聲馳雍涼父母家有重怨仇人暴且
疆雖有男兄弟志弱不能當烈女念此痛丹心為寸
傷外若無意者內潛思無方白日入都市怨家如平
常匿劍藏白刃一奮尋身僵身首為之異處伏尸列
肆旁肉與土合成泥灑血濺飛梁猛氣上干雲覓仇

古詩選 晉一
黨失守為披攘一市稱烈義觀者收淚並慨忼百男
何當益不如一女良烈女直造縣門云父不幸遭禍
殃今仇身以分裂雖死情益揚殺人當伏法義不苟
活隳舊章縣令解印綬令我傷心不忍聽刑部垂頭
塞耳令我吏舉不能成烈著希代之績義立無窮之
名夫家同受其祚子子孫孫咸享其榮今我作歌詠
高風激揚壯發悲且清音節激揚古質健勁其於漢
人猶韓昌黎書張中丞傳後
之類史記也○烈著
以下語近故不及漢

雲中白子高行

陵陽子來明意欲作天與仙人遊超登元氣攀日月

遂造天門將上謁閭闔見紫微絳闕紫宮崔嵬高
殿嵯峩雙闕萬丈玉樹羅童女掣電策童男挽雷車
雲漢隨天流浩浩如江河因王長公謁上皇鈞天樂
作不可詳龍仙神仙教我靈祕八風子儀與遊我祥
我心何戚戚思故鄉俯看故鄉二儀設張樂哉二儀
日月運移地東南傾天西北馳鶴五氣所補釐四足
所支齊駕飛龍驂赤螭逍遙五岳間東西馳長與天
地並復何為復何為亦是刻意作古中有奇氣不容
沒○起句不可讀雲漢二句雄
龍仙神仙故作致八風八字不可解設張二字
奇且健地東南傾四句作致俳歌故效之結古

西長安行

所思兮何在乃在西長安何用存問妾香橙雙珠環
何用重存問羽爵翠琅玕今我兮問君更有兮異心
香亦不可燒環亦不可沈香燒日有歇環沈日自深
意與調固皆出于有所思古辭而宛轉飄揚太白乃用此調

雜詩二首

志士惜日短愁人知夜長攝衣步前庭仰觀南雁翔
玄景隨形運流響歸空房清風何飄颻微月出西方
繁星依青天列宿自成行蟬鳴高樹間野鳥號東廂
纖雲時髣髴渥露沾我裳良時無停景北斗忽低昂
常恐寒節至凝氣結為霜落葉隨風摧一絕如流光

起句遠有悠然通首景物淒清以漸生情章法婉至○文選獨收此首知所取在清逸

其二

鵲巢丘城側雀乳空井中居不附龍鳳常畏蛇與蟲
依賢義不恐近暴自當窮
此又矯健一種源出孟德

雜言

雷隱隱感妾心傾耳清聽非車音
一無清字○悠然情長華山畿讀曲歌之流承木安得有此雅韻

九曲歌

歲暮景邁羣光絕安得長繩繫白日
酷似李尤古人亦有此種擬樂府法以時代不遠語並健姑存

歌詞

雷師鳴鐘鼓風伯吹笙簧西母出穴聽王父吟東廂

作意為異致出穴字吟字並有熊

傅咸

字長虞玄之子也襲父爵拜太子洗馬官至司隸校尉

贈何劭王濟

并序

朗陵公何敬祖咸之從內兄國子祭酒王武子咸從姑之外孫也並以明德見重于世咸親之重之情猶同生義則師友何公既登侍中武子俄而亦作二賢相得甚歡咸亦慶之然自恨閭劣雖願其繼繼而從之末由歷試無效且有家艱心存日替賦詩申懷以貽之爾云

日月光太清列宿曜紫微赫赫大晉朝明明闢皇闈

吾兄既鳳翔王子亦龍飛雙鸞遊蘭渚二離揚清暉
攜手升玉階竝坐侍丹帷金璫綴惠文煌煌發令姿
斯榮非攸庶繼綵情所希豈不企高蹤麟趾邈難追
臨川靡芳餌何為守空坻槁葉待風飄逝將與君違
違君能無戀尸素當言歸歸身蓬華廬樂道以忘饑
進則無云補退則恤其私但願隆弘美王度日清夷

臨川以下情緒宛折

采菽堂古詩選

卷之九終

