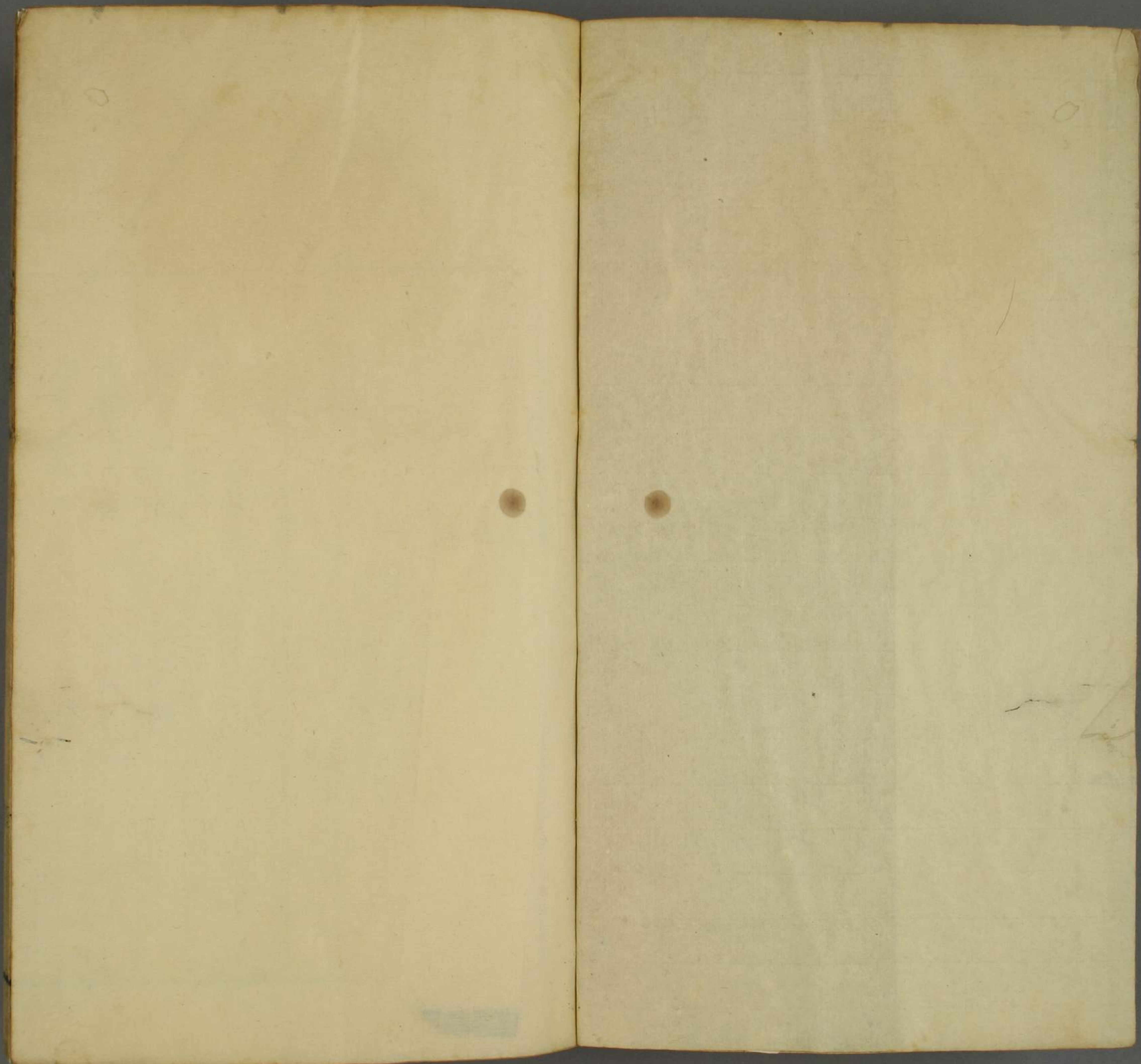




特別
A18
988
2





門和18
號988
卷2



采菽堂古詩選卷之三目次

漢三

高帝

大風歌

鴻鵠歌

戚夫人

春歌

武帝

瓠子歌二首

秋風辭

蒲梢天馬歌

李夫人歌

落葉哀蟬之曲

車子侯歌

栢梁詩 附

烏孫公主

悲愁歌

昭帝

黃鵠歌

淋池歌

趙幽王友

幽歌

朱虛侯章

耕田歌

淮南王安

八公操

燕刺王旦

歌一首

華容夫人

和歌

廣陵厲王胥

瑟歌

廣川王去

望卿歌

修成歌

四皓

采芝操

紫芝歌附

韋孟

諷諫詩

在鄒詩

東方朔

誡子詩

司馬相如

封禪頌

卓文君

白頭吟

附晉樂所奏

蘇武

詩四首

李陵

與蘇武詩三首

別歌

李延年

歌一首

楊惲

拊缶歌

韋元成

自劾詩

戒子孫詩

息夫躬

絕命辭

王昭君

怨詩

班婕妤

怨歌行

無名氏

古詩十九首

古詩五首

古詩三首

古詩一首

古詩一首

采菽堂古詩選

卷之三

虎林陳祚明亂倩父評選

漢三

高帝

姓劉氏諱邦字季

大風歌

高帝既定天下還過沛置酒悉召故人父老子弟發沛中兒得百二十人教

之歌酒酣上擊筑自歌

大風起兮雲飛揚威加海內兮歸故鄉安得猛士兮

守四方

雄駿可以籠罩百代

鴻鵠歌

高帝欲立戚夫人子趙王如意後不果戚夫人泣涕帝曰為我楚舞吾為若楚

歌其言言太子得四皓為輔羽翼成就不可易也

鴻鵠高飛一舉千里羽翼已就橫絕四海橫絕四海

又可奈何雖有矰繳將一作尚安所施悲壯上四句雄

開孟德四
言之風

戚夫人

春歌

一作永巷歌○高帝得定陶戚姬愛幸生

趙隱王如意惠帝立呂后為皇太后迺令

永巷囚戚夫人髡髮衣赭衣令春戚夫人春

子為王母為虜終日春薄暮常與死為伍相離三千

里當誰使告汝婦人無知常爾時子豈能自保况能

武帝諱徹景

瓠子歌二首

元封二年帝既封禪乃發卒數萬人塞瓠子決河還自臨祭令羣臣

從官皆負薪時東郡燒草薪少乃下淇園之

竹以為槌上既臨河決悼其功之不就為作

瓠子決兮將奈何浩浩洋洋一作皓兮慮殫為河殫

為河兮地不得寧功無已時兮吾音魚山平吾山平

兮鉅野溢魚弗鬱兮柏冬日正道弛兮離常流蛟龍

騁兮放一作方遠遊歸舊川兮神哉沛不封禪兮安知

外為我謂河伯兮何不仁泛濫不止兮愁吾人齧桑

浮兮淮泗滿久不返兮水維緩齧桑縣名○魚弗鬱

河伯二語淋漓纏綿亦得王者氣象

其二

河湯湯兮激潺湲北渡回兮迅流難
讀 塞長笏兮湛

沉 美玉河伯許兮薪不屬薪不屬兮衛人罪
燒蕭條

兮噫乎何以禦水隕林竹兮槌石菑宣防塞兮萬福

來燒蕭條句頓挫蒼涼

秋風辭帝行幸河東祠后土顧視帝京忻然中流與羣臣飲燕自作秋風辭

秋風起兮白雲飛草木黃落兮雁南歸
蘭有秀兮菊

有芳懷佳人兮不能忘汎樓船兮濟汾河
橫中流兮

楊素波簫鼓鳴兮發擢歌歡樂極兮哀情
多少壯幾

時兮奈老何是離騷之遺而聲調融會結語凄其足當十九首數句

蒲梢天馬歌武帝伐大宛得千里馬名蒲梢作歌

天馬徠兮從西極經萬里兮歸有德承靈威兮障外

國涉流沙兮四夷服

李夫人歌夫人早卒帝思念不已方士齊人少翁言能致其神迺夜張燈燭設帷帳

陳酒肉而令帝居帷帳遙望見好女如李夫人之貌還幄坐而步又不得就視帝愈益相

思悲感為作詩

是耶非耶立而望之翩何姍姍其來遲縹緲恍惚如將見之筆甚

動生

落葉哀蟬曲帝思懷李夫人不可復得時始穿昆靈之池泛翔禽之舟帝自造歌

曲使女伶歌之時日已西傾涼風激水女伶歌聲甚道因賦落葉哀蟬之曲

羅袂兮無聲玉墀兮塵生虛房冷而寂寞落葉依于重肩望彼美之女兮安得感余心之未寧起二語佳落葉句是

賦中語

車子侯歌

車子侯者扶風人漢武帝愛其清淨稍遷其位至侍中一朝語家云我今補仙官此春應去至夏中當暫還還少時復去如其言武帝思之乃作歌曰

嘉幽蘭兮延秀草妖嬈兮中塘華斐斐兮麗景風衰

徊兮流芳皇天兮無慧至人逝兮仙鄉天路遠兮無

期不覺涕下兮霑裳

此歌雖未必真風調略似漢諸帝歌亦往往非真也

栢梁詩

附○武帝元封三年作栢梁臺詔羣臣二千石有能為七言詩乃得上坐

日月星辰和四時帝驂駕駟馬從梁來梁孝王武郡國士

馬羽林材

大司馬

總領天下誠難治

丞相石慶

和撫四彝不

易哉

大將軍衛青

刀筆之吏臣執之

御史大夫兒寬

撞鐘伐鼓聲

中詩

太常周建德

宗室廣大日益滋

宗正劉安國

周衛交戟禁

不時

衛尉路博德

總領從宗栢梁臺

光祿勳徐自為

平理清讞決

嫌疑

廷尉杜周

修飾輿馬待駕來

太僕公孫賀

郡國吏功差次

之

大鴻臚壺充國

棗輿御物主治之

少府王溫舒

陳粟萬石揚以

箕

大司農張成

徼道宮下隨討治

執金吾中尉約

三輔盜賊天下

危

左馮翊盛宣

盜阻南山為民災

右扶風李成信

外家公主不可

治

京兆尹

椒房率更領其材

詹事陳掌

蠻彝朝賀常舍其典屬

國

柱枅榑櫨相枝持

大匠

枇杷橘栗桃李梅

大官令

走狗

逐兔張罟上林齧妃女脣甘如飴郭舍人迫窘詰屈

幾窮哉東方朔○大有佳句率從招魂大招中來○日月句大哉陳粟句古大司農但作是言何其樸也外家句有諷切更妙杜栢句古

齧妃句無禮若此固淳于之遺言迫窘句故作拙

烏孫公主

悲愁歌

武帝元封中遣江都王建女細君為公主以妻烏孫王昆莫公主至其國自治宮室居歲時一再與昆莫會置酒飲食昆莫年老言語不通公主悲乃自作歌

吾家嫁我今天一方遠託異國兮烏孫王穹廬為室
兮羶為墻以肉為食兮酪為漿居常土思兮心內傷
願為黃鵠兮歸故鄉穹廬二句自公主視之天壤之間乃有此異事烏能不悲

昭帝

諱弗陵武帝第三子

黃鵠歌

始元元年黃鵠下太液池帝為此歌

黃鵠飛兮下建章羽肅肅兮行蹌蹌金為衣兮菊為

裳唼喋唼所角反荷荇出入蒹葭自顧菲薄愧爾嘉

祥稍有古意顧平緩

淋池歌

始元元年穿淋池中植菱荷帝時命水嬉畢景忘歸乃至通夜使宮人歌曰

秋素景兮泛洪波揮纖手兮折菱荷涼風淒淒揚棹
歌雲光開曙月低河萬歲為樂豈云多此似六朝人語

趙幽王友

高帝子

幽歌

孝惠時友以諸呂女為后不愛愛宅姬諸呂女讒之于太后太后怒召趙王置邸令衛圍守之趙王餓乃作歌遂幽死

諸呂用事兮劉氏微迫脅王侯兮疆授我妃我妃既

如兮誣我以惡讒女亂國兮上曾不寤我無忠良史記

作臣兮何故棄國自決中野兮蒼天與史記直于嗟不

可悔兮寧早自財為王餓死兮誰者憐之呂氏絕理

兮託天報仇質直不文自無近響為王餓死句悲哉乎言情也

朱虛侯章

齊悼惠王次子呂太后元年入宿衛封文帝二年以誅諸呂功封城陽王

耕田歌

諸呂擅權用事章忿劉氏不得職嘗入侍宴太后令為酒吏章自請曰臣將種也請以軍法行酒太后曰可酒酣章進飲歌舞請為耕田歌頃之諸呂有一人醉亾酒章追拔劍斬之太后大驚業已許其軍法無以罪也

深耕穡種立苗欲疏非其種者鋤而去之

凜然

淮南王安

厲王長子文帝時封為淮南王好書鼓琴不喜弋獵招致賓客方術之士為反

八公操

淮南好道正月上辛八公來降王作此歌

煌煌上天照下土兮知我好道公來下兮公將與予

生毛羽兮超騰青雲蹈梁甫兮觀見瑤光過北斗兮

馳乘風雲使玉女兮舍精吐氣嚼芝草兮悠悠將將

天相保兮未有致以古歌不墮時響姑存焉

燕刺王旦

武帝第四子

歌一首

昭帝時旦自以為武帝子且長不得立乃與旦姊蓋長公主左將軍上官桀交通謀廢帝迎立燕倉告之王憂懣置酒萬載宮會賓客羣臣妃妾坐飲王自歌華容夫人

起舞坐者皆泣王遂自殺

歸空城兮狗不吠雞不鳴橫術何廣廣兮固知國中

之無人哀情竭盡無餘然頗壯激

華容夫人

和歌

髮紛紛兮寘渠骨籍籍兮亾居母求死子兮妻求死

夫衰回兩渠間兮君子將安居母求死子妻求死夫將何以堪

廣陵厲王胥武帝第五子

瑟歌

昭帝時胥見帝年少無子有覬欲心迎女巫李女須使下神咒詛宣帝印位事覺胥置酒顯陽殿召子女等夜飲使所幸鼓瑟歌舞王自歌

欲久生兮無終長不樂兮安窮奉天期兮不得須臾

千里馬兮駐待路黃泉下兮幽深人生要死何為苦

心何用為樂心所喜出入無怵為樂亟蒿里召兮郭

門闕死不得取代庸身自逝千里馬兮駐待路句健欲擬漢樂府者當於此

等處求之黃泉二句又縹蕭淒愴結語奇極拙極健

廣川王去繆王齊太子

望卿歌

去以陽城昭信為后幸姬陶望卿為修靡夫人主繪帛崔修成為明貞夫人主

永巷後昭信譜望卿失寵去與昭信等飲諸婢皆侍去為望卿作歌曰背尊章竟殺望卿

昭信欲擅愛曰王使明貞夫人主諸姬淫亂難禁乃盡閉諸姬舍門上籥于后非大置酒

召不得見去憐之為作歌曰愁莫愁按西京雜記作廣川王去疾

背尊章嫫反以忽謀屈奇起自絕行周流自生患
諒非望今誰怨

修成歌

愁莫愁生無聊心重結意不舒內弗鬱憂哀積上不
見天生何益日崔隤時不再願棄軀死無悔上不見天生何益語老而悲

四皓東園公姓韓名乘字宣明綺里季姓朱名曄字文季夏黃公姓崔名廓字少通齊人用里先生姓周名述字元道河內人四人俱隱商山

采芝操

皓天嗟嗟深谷逶迤樹木莫莫高山崔嵬巖居穴處

以為幄茵曄曄紫芝可以療饑唐虞往矣吾當安歸

巖居二句與後本異

附紫芝歌一曰四皓歌

莫莫高山一作漠漠商洛深谷逶迤曄曄紫芝可以療饑唐

虞世遠吾將何一作安歸駟馬高蓋其憂甚大富貴之

畏人兮不若貧賤之肆志一作富貴而畏人不如貧賤而輕世○後四句異前本

韋孟

諷諫詩孟家本彭城為楚元王傅傅子夷王及孫王戊戌荒淫不遵道孟作詩諷諫後

遂去位徙家于鄒又作一篇孟卒于鄒或曰其子孫好事述先人之志而作是詩也

肅肅我祖國自豕韋黼衣朱紱四牡龍旂彤弓斯征
撫寧遐荒總齊羣邦以翼大商迭彼大彭勳績維光
至于有周歷世會仝王赧聽譖實絕我邦我邦旣絕
厥政斯逸賞罰之行非絲王室庶尹羣后靡扶靡衛
五服崩離宗周以墜我祖斯微遷於彭城在予小子
勤唉厥生阨此媢秦耒耜斯耕悠悠媢秦上天不寧
乃眷南顧授漢于京於赫有漢四方是征靡適不懷
萬國攸平乃命厥弟建侯于楚俾我小臣惟傅是輔
矜矜元王恭儉靜一惠此黎民納彼輔弼享國漸世
垂烈於後迺及夷王兄奉厥緒咨命不永唯王統祀

左右陪臣斯惟皇士如何我王不思守保不惟履冰
以繼祖考邦事是廢逸游是娛犬馬悠悠是放是驅
務此鳥獸忽此稼苗烝民以匱我王以媢所弘匪德
所親匪俊唯囿是恢唯諛是信諭諭諂夫諤諤黃髮
如何我王曾不是察旣藐下臣追欲縱逸媢彼顯祖
輕此削黜嗟嗟我王漢之睦親曾不夙夜以休令聞
穆穆天子照臨下土明明羣司執憲靡顧正遐由近
殆其怙茲文選作嗟嗟我王曷不斯思匪思匪監嗣
其罔則彌彌其逸岌岌其國致冰匪霜致墜匪媢瞻
惟我王時漢書作昔靡不練興國救顛孰違悔過追思黃

髮秦繆以霸歲月其徂年其逮耆於赫君子庶顯於

後我王如何曾不斯覽黃髮不近胡不時鑒其辭質直而其

情懇至但以語率去風雅遂遠如何我王不思守保此等句甚弱殆其怙茲句佳彌彌字秀年其逮耆句

健觀其在鄒詩殊有風味疑此首洵是後人擬作

在鄒詩

微微小子既耆且陋豈不幸位穢我王朝王朝肅清

唯俊之庭顧瞻余躬懼穢此征我之退征請于天子

天子我恤矜我髮齒赫赫天子明哲且仁懸車之義

以洎小臣嗟我小子豈不懷土庶我王寤越遷于魯

既去禰祖惟懷惟顧祁祁我徒戴負盈路爰戾于鄒

鬻剪茅作堂我從一作徒我環築室于牆我既遷逝心

存我舊夢我瀆上立于王朝其夢如何夢爭王室其

爭如何夢王我弼寤其外邦歎其喟然念我祖考泣

涕其漣微微老夫咨既遷絕洋洋仲尼視我遺烈濟

濟鄒魯禮義唯恭誦習絃歌于異他邦我雖鄙耆心

其好而我徒侃爾樂亦在而此詩殊有作意凡詩意

傅楚三王意相關切王戊不聽諫言嘅焉去位甚至

不居其國越遷鄒魯傲古人避亂之意欲以寤王身

雖在鄒心實在楚其倦倦作詩遠相感格冀幸王之

一悟行之一改也故篇中宛轉低徊頗饒情致王本

用小人疎耆老孟是以去今反云唯俊之庭立言之

體定宜如此懼穢此征句曲嗟我小子數句述去國

之旨詳婉國自非危亾何為使人不欲居此有人心

者定宜感動安土重遷情也不忍祖禰之鄉甘勞負

戴之苦獨何為哉戴負盈路句生動徙居之狀如畫
通下作堂築室備言其勞王乎何為使我一勞如此
我既遷逝一段寫夢寐不忘之情極為痛切末段即
借鄒魯言禮義之重我與我徒皆心焉好之去國者
如此即在國者可知矣我徒
非家徒必是楚士從游者

東方朔

字曼倩平原厭次人武帝時待詔公車
以詼諧得近累遷大中大夫給事中

誠子詩

明者處世莫尚于中優哉游哉於道相從首陽為拙
柳惠為工飽食安步以仕代農依隱玩世詭時不逢
才盡身危好名得華有羣累生孤貴失和遺餘不匱
自盡無多聖人之道一龍一蛇形見神藏與物變化
隨時之宜無有常家

曼倩一生學問在此語俱深詣
有羣與孤貴皆失以有常家也

但遺餘毋自盡
所謂神藏也

司馬相如

字長卿成都人以貴為郎事孝景帝為
武騎常侍因病免後武帝召為郎以辭

賦得幸常有消渴病既免家居茂
陵多識博物蔚為辭章賦頌之首

封禪頌

長卿病甚武帝使所忠往求其書及至
已卒其妻曰長卿未死時為一卷書曰

有使來求書奏之其遺札
書言封禪事所忠奏焉

自我天覆雲之油油甘露時雨厥壤可游滋液滲漉
何生不育嘉穀六穗我穡曷蓄非唯雨之又潤澤之
非唯徧之我汜布護之萬物熙熙懷而慕思名山顯
位望君之來君乎君乎侯不邁哉般般之獸樂我君
圃一作白質黑章其儀可嘉收收穆穆君子之能

作態蓋聞其聲今觀其來厥塗靡蹤漢書作從天瑞之徵茲

亦於舜虞氏以興濯濯之麟游彼靈時孟冬十月君

徂郊祀馳我君與帝用享祉三代之前蓋未嘗有宛

宛黃龍興德而升采色炫耀漢書作煥炳輝煌正陽顯

見覺悟黎蒸於傳載之云受命所乘厥之有章不必

諄諄依類託寓諭以封巒古雅生動漢人真筆其高如此○非惟四句淋漓悠

楊蓋聞其聲但一蓋字一何飄逸厥塗靡蹤寫得荒異通首語並健漢人所作必有生處拙處用字定不

近若琴歌二首甚淺俚定是偽作不足存也○長卿以琴挑文君為鳳求凰曲蓋鳳求凰古有其曲今奏

此藉文君知琴定曉其意為猶為周南召南之為作也奏也豈旋賦此曲且琴言庸詎能字字清楚可識

手樂府稱荆軻把秦王袖願聽琴聲而死此亦妄若果把其袖久之無秦王矣○後述祥瑞排三段甚分

明

卓文君

白頭吟

司馬相如將聘茂陵人女為妾文君作白頭吟以自絕相如乃止

皚如山上雪皎若雲間月聞君有兩意故來相決絕

今日斗酒會明日溝水頭躑躅御溝上溝水東西流

淒淒復淒淒嫁娶不須啼願得一心人白頭不相離

竹竿何嫋嫋魚尾何篸篸男兒重意氣何用錢刀為

右一曲本辭○調古情遠宛轉其辭以諷切為心不取直遂大是佳作○明作決絕語然語語有冀望之情焉何其善立言也○雪白月皎興決絕意分明○今日會明日便分水東西流永不合矣其決絕如此退而自傷春言往日嫁娶之初其情若何而今至此定須啼矣然坐不得一心人耳已已何怨言不啼

啼過畢○錢刀以比顏
色將意氣二字責之

皚如山上雪皎若雲間月聞君有兩意故來相決絕

一解平生共城中何嘗斗酒會今日斗酒會明旦溝水

頭蹀躞御一作溝上溝水東西流二解郭東亦有樵郭

西亦有樵兩樵相推與無親為誰驕三解淒淒重淒淒

嫁娶亦不啼願得一心人白頭不相離四解竹竿何嫋

嫋魚尾何離徒男兒欲相知何用錢刀為齒如馬噉

箕川上高士嬉今日相對樂延年萬歲期五解○右

所奏○晉樂為諧節奏每增數語善做古調不可廢
若此郭東四句若塘上行倍恩數句並縹緲淒楚持
併載之

蘇武

字子卿京兆人武帝天漢二年以中郎將使
匈奴十九年不屈節會昭帝與匈奴和親得
歸漢拜為典屬國宣帝神爵二年卒○蘇李詩
雖如朱絃疎越一唱三歎然得宮商之正聲雖
希而韻不絕翻覺嘈嘈雜奏者一往
易盡正緣調高匪惟調高乃實情深

詩四首

骨肉緣枝葉結交亦相因四海皆兄弟誰為行路人

况我連枝樹與子同一身昔為鴛與鴦今為參與辰

昔者常相近邈若胡與秦惟念當乖離恩情日以新

鹿鳴思野草可以喻嘉賓我有一尊酒欲以贈遠人

願子畱斟酌敘此平生親古詩熟習人口誰不知其
佳然正以熟習而忽之其

所以佳者何在人但曰聲調高渾抑聲調固高渾循
以用意為先如此篇情是錄別重在與子同一身句

此惜別之本也乃推言一層曰四海皆兄弟則但與游處皆當捨離况如一身者乎此發端前一層已佳矣猶未也首二句又加骨肉一層反明宜若疎不相骨肉同枝之親不知骨肉固緣枝葉而結交亦以相依豈能無情惟如此故但與游處皆當捨離也曲折而下甚有思旨然造語渾然無議論之迹筆高故也○昔為四句當其初創時豈不新警鹿鳴二句古人用成語法如此

其二

結髮為夫妻恩愛兩不疑歡娛在今夕燕婉及良時
征夫懷往路起視夜何其參辰皆已沒去去從此辭
行役在戰場相見未有期握手一長歎淚為生別滋
努力愛春華莫忘歡樂時生當復來歸死當長相思
王臺新詠作畱別妻○征夫四句寫得生動行役以下語語真切末二句情至更無剩語當此時何以堪

其三

黃鵠一遠別千里顧徘徊胡馬失其羣思心常依依
何況雙飛龍羽翼臨當垂幸有絃歌曲可以喻中懷
請為遊子吟泠泠一何悲絲竹厲清聲慷慨有餘哀
長歌正激烈中心愴以摧欲展清商曲念子不得歸
俛仰內傷心淚下不可揮願為雙黃鵠送子俱遠飛
宛轉之音

其四

燭燭晨明月馥馥我補註曰當作秋蘭芳芬馨良一作長夜發
隨風聞我堂征夫懷遠路游子戀故鄉寒冬十二月

晨起踐嚴霜俯觀江漢流仰視浮雲翔良友遠別離
各在天一方山海隔中州相去悠且長嘉會難再遇

歡樂殊未央願君一作崇令德隨時愛景光起四句與意亦

遠如蘭之臭愛戀殊深山海二句可當數語隨時愛景光味隨時二字知此行非得意慰藉語在言外

李陵字少卿廣之孫也為騎都尉天漢中將步卒

立為右校王在匈奴二十餘年卒○詩品曰李陵詩其源出于楚辭文多悽愴怨者之流陵名家子有殊才生命不諧聲積身蹙使陵不遭辛苦其文亦何能至此

與蘇武詩三首

良時不再至離別在須臾屏營衢路側執手野踟躕
仰視浮雲馳奄忽互相踰風波一失所各在天一隅

長當從此別旦復立斯須欲因晨風發送子以賤軀

奄忽句寫行雲何其生動與意宛合且復立斯須意甚警斯須之立何解于別懷然是時正不能不爾古詩之佳正以有此等思路能寫至情耳

其二

攜手上河梁遊子慕何之徘徊蹊路側恨恨一作不

能辭行人難久畱各言長相思安知非日月弦望自

有時努力崇明德皓首以為期此別是永無會期明知之矣翻言弦望自

有時悲無可解時且漫作妄想聊以自愚耳它何所願使君壽考此意古

其三

嘉會難再遇三載為千秋臨河濯長纓念子一作悵

悠悠遠望悲風至對酒不能酬行人懷往路何以慰

我愁獨有盈觴酒與子結綢繆此是平調

別歌昭帝即位數年匈奴與漢和親漢使求蘇武等單于許武還李陵置酒賀武曰異域

之人一別長絕因起舞而歌泣下數行遂與武訣

徑萬里兮度沙漠為君將兮奮匈奴路窮絕兮矢刃

摧士眾滅兮名已隕老母已死雖欲報恩將安歸此首

亦疑附會當是偽作○李別蘇詩不言境事蘇詩皆非別李古人各惜名畏示後人也此首定偽然可誦

李延年中山人故倡也坐法腐刑給事狗監中善歌為新變聲女弟李夫人得幸於武帝延

年由是貴為協律都尉

歌一首延年性知音善歌舞武帝愛之延年侍起舞歌云云上歎息曰世豈有此人

乎平陽主因言延年有女弟上召見之實妙麗善舞由是得幸

北方有佳人絕世而獨立一顧傾人城再顧傾人國

寧不知傾城與傾國佳人難再得將進女弟反作是語言縱使傾城國

猶不能不變之况未必遽爾

楊惲字子幼宣帝時人以兄忠任為郎霍氏謀反惲先以聞封平通侯遷中郎將惲居殿中廉

潔無私然伐其行治又好發人陰伏由是多怨與太僕戴長樂相失長樂上書告惲罪免為庶

人後坐怨望誅

拊缶歌惲答孫會宗書云田家作苦歲時伏臘烹羊烹魚斗酒自勞家本秦也能為秦

聲婦趙女也雅善鼓瑟奴婢歌者數人酒後耳熱仰天拊缶而呼烏烏其歌曰

田音甸彼南山蕪穢不治種一頃豆落而為糞人生行

樂耳須富貴何時上四句以力田之無年與仕宦之

亂然猜主已惡之矣

韋玄成

字少翁孟六世孫以明經擢為諫議大夫遷大河都尉後繼父爵為扶陽侯累遷太

常坐楊惲黨免官

自劾詩

玄成以列侯侍祀孝惠廟當晨入廟天雨淖不駕駟馬車而騎至廟下有司劾

奏等輩數人皆削爵為關內侯玄成自傷貶黜父爵作詩自劾責

赫矣我祖侯于豕韋賜命建伯有殷以綏厥績既昭
車服有常朝宗商邑四牡翔翔德之令顯慶流于裔
宗周至漢羣后歷世肅肅楚傅輔翼元彝厥駟有庸
惟慎惟祇嗣王孔伋越遷于鄒五漢書世曠僚至我

節侯維我節侯顯德遐聞左右昭宣五品以訓既耆
致位惟懿惟免厥賜祁祁百金洎館國彼扶陽在京
之東惟帝是畱政謀是從繹繹六轡是列是理威儀
濟濟朝享天子天子穆穆是宗是師四方遐邇觀國
之輝茅土之繼在我俊兄惟我俊兄是讓是形於休
厥德於赫有聲致我小子越畱於京惟我小子不肅
會同媿彼車服黜此附庸赫赫顯爵自我隊之微微
附庸自我招之誰能忍媿寄之我顏誰將遐征從之
彝蠻於赫三事匪俊匪作於蔑小子終焉其度誰謂
華高企其齊而誰謂德難厲其庶而嗟我小子于貳

其尤隊彼令聲申此擇辭四方羣后我監我視威儀

車服唯肅是履安雅之章誰謂華高四句有古意○三百篇流宕變逸琢句必雋初無板

重平庸之調後人擬作輒妄謂雅正不宜跌宕以是

自見風骨士龍是做三百篇而近之以神

戒子孫詩

元帝即位以玄成為少府遷太子太

丞相貶黜十年之間遂繼父相位封侯故國

孫

於肅君子既令厥德儀服此恭棣棣其則咨予小子
既德靡逮曾是車服荒嫚以隊明明天子俊德烈烈
不遂我遺恤我九列我既茲恤惟夙惟夜畏忌是申

供事靡惰天子我監登我三事顧我傷墜爵復我舊

我既此登望我舊階先后茲度漣漣孔懷司直御事

我熙我盛羣公百僚我嘉我慶于異卿士非同我心

三事惟艸莫我肯矜赫赫三事力雖此畢非我所度

退其罔日昔我之隊畏不此居基庶反今我度茲戚戚

其懼唯一作嗟我後人命其靡常靖共爾位瞻仰靡荒

慎爾會同戒爾車服無媚爾儀以保爾域爾無我視

不慎不整我之此復惟祿之幸於戲後人惟肅惟栗

無忝顯位以蕃漢室此篇校能剴切司直御事以下

盡退其罔日語有古風○爵位於人本自非輕况祖

此念

息夫躬

字子微河陽人哀帝初躬與孫寵誣構東平王雲祠祭咒詛事上擢左曹給事封宜陵侯又歷詆公卿論事險譎丞相御史奏躬罪過免官坐怨恨咒詛繫詔獄躬仰天大呼絕咽

死而

絕命詞

躬初待詔數危言高論自恐遭害著絕命辭後數年乃死如其文

玄雲泱鬱將安歸兮鷹隼橫厲鸞徘徊兮矰若浮焱
動則機兮叢棘棧棧曷可棲兮發忠忘身自繞罔兮
冤頸折翼庸得往兮涕泣流兮萑蘭心結惜兮傷肝
虹蜺曜兮日微孽杳冥兮未開痛入天兮嗚呼冤際
絕兮誰語仰天高兮自列招上帝兮我察秋風爲我

唵浮雲爲我陰嗟若是兮欲何留撫神龍兮攬其須

游曠迴兮反亾期雄失據兮世我思頗亦蒼涼流宕西京人語固高

○鸞徘徊有致棧棧二字新招上帝撫神龍語奇中插入秋風二句文氣振宕

王昭君

名嬀漢宮人元帝時匈奴入朝以嬀配之號寧胡閼氏

怨詩

漢元帝後宮既多不得常見乃使畫工圖其形按圖召幸宮人皆賂畫工昭君自恃其貌獨不與乃惡圖之及後匈奴入朝選美人配之昭君之圖當行及入辭光彩射人悚動左右天子方重信外國悔恨不及窮按其事畫工有杜陵毛延壽棄市籍其資財昭君因作詩以怨思云

秋木萋萋其葉萎黃有鳥處山集于苞桑養育毛羽

形一作儀容生光既得升雲上遊曲房離宮絕曠身體

摧藏志念抑沉不得頡頏雖得委食心有徊徨我獨

伊何來一作改往變常翩翩之燕遠集西羌高山峩峩

河水泱泱父兮母兮道里悠長嗚呼哀哉憂心惻傷

古詩真者體自高自言其情必能切至與附會者不同前段序不見幸頗細惋高山四句聲淚俱下初無怨畫工望宮闕語一何高也

班婕妤

右曹越騎校尉况之女少有才學成帝選入宮以為婕妤後趙飛燕譖其咒詛考問之上善其對遂求供養太后長信宮○詩品曰婕妤詩其源出於李陵團扇短章辭旨清捷怨深文綺得匹婦之致侏儒一節可以知其工矣

怨歌行

新裂齊紈素皎潔如霜雪裁成一作合歡扇團團似

明月出入君懷袖動搖微風發常恐秋節至涼飈斂

炎熱棄捐篋笥中恩情中道絕詳詩是未見棄時作本常夙有是慮故供

侍長信安之若命士仕女容皆當每以自虞○慮遠之詞音節宛約

無名氏

古詩十九首

鍾嶸詩品曰古詩體源出於國風而遠驚心動魄可謂幾乎一字千金其外去者日以疎四五首雖多哀怨頗為總雜舊疑是建安中曹王所製客從遠方來橋樑垂華實亦為驚絕矣人代冥滅而清音獨遠悲夫○十九首所以為千古至文者以能言人同有之情也人情莫不思得志而得志者有幾雖處富貴慷慨猶有不足况貧賤乎志不可得而年命如流誰不感慨人情於所愛莫不欲終身相守然誰不有別離以我之懷思猜彼之見棄亦其常也夫終身相守者不知

有愁亦復不知其樂乍一別離則此愁難已
 逐臣棄妻與朋友闊絕皆同此旨故十九首
 唯此二意而低迴反復人人讀之皆若傷我
 心者此詩所以為性情之物而同有之情人
 人各具則人人本自有詩也但人有情而不
 能言即能言而言不能盡故特推十九首以
 為至極言情能盡者非盡言之為盡也盡
 言之則一覽無遺惟含蓄不盡故反言之乃
 使人足思蓋人情本曲思心至不能自已之
 處徘徊度量常作萬萬不然之想今若決絕
 一言則已矣不必再思矣故彼棄子矣必曰
 亮不棄也見無期矣必曰終相見也有此不
 自決絕之念所以有思所以不能已于言也
 十九首善言情惟是不使情為徑直之物而
 必取其宛曲者以寫之故言不盡而情則無
 不盡後人不知但謂十九首以自然為貴乃
 其經營慘淡則莫能尋之矣

行行重行行與君生別離相去萬餘里各在天一涯

道路阻且長會面安可知一作期胡馬依北風越鳥巢

南枝相去日已遠衣帶日已緩浮雲蔽白日遊子不

顧返思君令人老歲月忽已晚棄捐勿復道努力加

餐飯用意曲盡創語新警○生別離者畢生不復得

會蓋道路所不經由信息所難傳達阻則難行長則

難至是二意故曰且安可知者可知也可知不更得

會而心未已故強言安可知者或有會面之日然浮

雲蔽日蓋言阻隔之由必有萬不得已故不顧返遊

子欲返之念甚切北風南枝無時能忘相思至于消

瘦而無如不暇顧何也思君已令人老矣况歲月易

晚死匹甚速今生必當永別棄捐不顧審矣然或者

幸不即死冀倖萬一猶有見期故努力加餐姑留此

未死之身以待之總

是甚言生別之苦

其二

卷之三

三

青青河畔草鬱鬱園中柳盈盈樓上女皎皎當牕牖
娥娥紅粉妝纖纖出素手昔爲倡家女今爲蕩子婦
蕩子行不歸空牀難獨守

玉臺作枚乘○疊字生動當窓出手諷刺顯然

其三

青青陵上栢磊磊澗中石人生天地間忽如遠行客
斗酒相娛樂聊厚不爲薄驅車策駑馬游戲宛與洛
洛中何鬱鬱冠帶自相索長衢羅夾巷王侯多第宅
兩宮遙相望雙闕百餘尺極宴娛心意戚戚何所迫

此失志之士強用自慰也斗酒薄矣且云聊厚宛洛固繁華而駑馬來遊心意何可娛也大旨是觀繁華傷貧賤人生如行客語奇

其四

今日良宴會歡樂難具陳彈箏奮逸響新聲妙入神
令德唱高言識曲聽其真齊心同所願合意俱未伸
人生寄一世奄忽若騰塵何不策高足先據要路津
無爲守窮賤軼軻長苦辛

此應是合樂之作寄意在後六句欲聽者辨之故曰識曲聽其真聽曲者但知聲未必詳其何所訴也齊心二句言貧賤之情人有同感各有所願未獲伸白我今代爲傾吐意望聽樂貴人聞而接引蓋古白水南山之旨塵隨風飛其去甚速

其五

西北有高樓上與浮雲齊交疏結綺窓阿閣三重階
上有絃歌聲音響一何悲誰能爲此曲無乃杞梁妻

清商隨風發中曲正徘徊一彈再三歎慷慨有餘哀

不惜歌者苦但傷知音稀願為雙鴻鵠善作鳴鶴奮翅起

高飛玉臺作枚乘○傷知音稀亦與識曲聽其真同慨二詩意相類

其六

涉江采芙蓉蘭澤多芳草采之欲遺誰所思在遠道

還顧望舊鄉長路漫漫浩浩同心而離居憂傷以終老

玉臺作枚乘○望舊鄉屬遠道人憂傷終老彼此共之

其七

明月皎夜光促織鳴東壁玉衡指孟冬衆星何歷歷

白露霑野草時節忽復易秋蟬鳴樹間玄鳥逝安適

昔我同門友高舉振六翮不念攜手好棄我如遺跡

南箕北有斗牽牛不負軛良無磐石固虛名復何益

古詩妙在章法轉變落落然若上下不相屬者其用意善藏也貧賤失志慨友人之不援而前段止寫景蕭條滿目失志人尤易感也秋蟬二句微寓興意寒若者畱就暖者去此段以不言情故若與下不屬玉衡衆星賦也箕斗牽牛比也各不同而故雜用列宿如相應者然

其八

冉冉孤生竹結根泰山阿與君為新婚兔絲附女蘿

兔絲生有時夫婦會有宜千里遠結婚悠悠隔山陂

思君令人老軒車來何遲傷彼蕙蘭花含英揚光輝

過時而不采將隨秋草萎君亮執高節賤妾亦何為

樂府載此○文心雕龍曰孤竹一篇傳毅之辭○此望錄於君之辭始登後棄已不可復冀矣而望之不已曰會合直需時耳然歲月如流老將至矣可奈何則又曰君心苟不忘終有一日俟之而已復何為哉不敢有訣絕怨恨語用意忠厚

其九

庭中有奇樹綠葉發華滋攀條折其榮將以遺所思馨香盈懷袖路遠莫致之此物何足貴但感別經時玉臺作枚乘○此亦望錄於君馨香已比已之才能摩厲以須特傷棄遠未及謙言不足採擇然倦倦之念不能忘耳古詩之佳全在語有含蓄若究其本指則別離必無會時棄捐定已決絕懷抱實足貴重而君不我知此怨極切乃必冀倖於必不可知之遇揣君恩之未薄謙才能之未優蓋立言之體應爾言情不盡其情乃長此風雅溫柔敦厚之遺就其言而反思之乃窮本旨所謂怨而不怒淺夫盡言索然無餘矣

味矣

其十

迢迢牽牛星皎皎河漢女纖纖擢素手札札弄機杼終日不成章泣涕零如雨河漢清且淺相去復幾許盈盈一水間脉脉不得語玉臺作枚乘○遠而不相更切也人惟有情而不能語故咏歎以傳之近矣可愈哀也疊字並靈活脉脉者有條有緒若呼吸相通尋之有端而即之殊遠二字含蓄無盡心有靈犀一點通即此意而雅俗霄壤○擢字佳不成章不盈頃筐之意

其十一

迴車駕言邁悠悠涉長道四顧何茫茫東風搖百草

所遇無故物焉得不速老盛衰各有時立身苦不早
 人生非金石豈能長壽考奄忽隨物化榮名以為寶
概得志之無時河清難俟不得已而託之身後之名
 名與身孰親悲夫○古今唯此失志之感不得已而
 託之名託之神仙託之飲酒惟知道者可
 以冥忘有所託以自解者其不解彌深

其十二

東城高且長逶迤自相屬迴風動地起秋草萋已綠
 四時更變化歲暮一何速晨風懷苦心蟋蟀傷局促
 蕩滌放情志何為自結束燕趙多佳人美者顏如玉
 被服羅裳衣當戶理清曲音響一何悲絃急知柱促
 馳情整巾帶沉吟聊躑躅思為雙飛燕銜泥巢君屋

玉臺作枚乘○懷才未遇而無緣以通時序遷流河
 清難俟飛燕營巢言但得厠身華堂足矣其所望必
 且登之細旃坐而論道三沐而升九賓而禮方
 遂本懷而僅言銜泥巢屋者此亦言情不盡也

其十三

驅車上東門遙望郭北墓白楊何蕭蕭松柏夾廣路
 下有陳死人杳杳即長暮潛寐黃泉下千載永不寤
 浩浩陰陽移年命如朝露人生忽如寄壽無金石固
 萬歲更相送賢聖莫能度服食求神仙多為藥所誤
 不如飲美酒被服紈與素
樂府載此作驅車上東門
 行○此詩感慨激切甚矣
 然通篇不露正意一字蓋其意所願據要路樹功名
 光旂常頌竹帛而度不可得年命甚促今生已矣轉
 瞬與泉下人等耳神仙不可至不如放意娛樂勿復
 念此其勿復念此者正不能不念也夫飲酒被紈素

果遂足樂乎與極宴娛心意榮名以為寶同一旨妙在全不出正意故佳愈淋漓愈含蓄○遂多名言所謂名言者只是理至浩浩陰陽移以下諸句是也

其十四

去者日以疎來者日以親出郭門直視但見丘與墳

古墓犁為田松柏摧為薪白楊多悲風蕭蕭愁殺人

思還故里閣欲歸道無因思還故里閣恐亦是去國懷君之旨故起句言疎言

親寄託之語言之極暢而本旨但略逗一二語其暢言所感皆旁意也然旁意淋漓則正意不言自深

其十五

生年不滿百常懷千歲憂晝短苦夜長何不秉燭遊

為樂當及時何能待來茲愚者愛惜費但為後世嗤

仙人王子喬難可與等期

亦與驅車上東門篇同意其端更不可尋此首起十

字演為上東門篇上東門篇結十字演為此篇俱不出正意古人為文批却導虛變化百出故一意可成

數篇一事可以各詠往往生新不相蹈襲

其十六

凜凜歲云暮螻蛄夕鳴悲涼風率已厲遊子寒無衣

錦衾遺洛浦同袍與我違獨宿累長夜夢想見容輝

良人惟古歡枉駕惠前綏願得長巧笑攜手同車歸

既來不須臾又不處重闈亮無晨風翼焉能凌風飛

眴眴以適意引領遙相瞻徒倚懷感傷垂涕沾雙扉

相見無期託之于夢一則見我之懷思雖夢不忘再則見彼之棄我非夢不接既來二句寫夢境飄忽極

活又以見良人于我寡情雖夢中亦落落如此也夫
夢中落落豈真是良人寡情但夢由心生緣我揣其
寡情故在夢亦或疎跡耳然彼愈疎闊我愈懷思後
六句何其纏綿○此詩言之盡矣但良人之寡情于
言外見之曾未斥言也○所睽以適意
猶言遠望可以當歸無聊之極思也

其十七

孟冬寒氣至北風何慘慄愁多知夜長仰觀衆星列
三五明月滿四五蟾兔缺客從遠方來遺我一書札
上言長相思下言久離別置書懷袖中三歲字不滅
一心抱區區懼君不識察遠方書札特是設言言迢
迢遠望藉第令忽有尺書
從天而下則我且三歲懷之矣置懷袖親之也三歲
不滅永之也蓋會面不可得矣卽一無用之書亦必
寶重若此此心之誠如何然君豈能察識哉○君之
不察識斷斷如也作者明知之也然不敢竟以此料

君故曰懼懼之爲言若云君定察識之矣特我過爲
猜疑惟恐萬一不察識耳所謂不盡其情反思乃得
○如真有書札則相思全之不必
言不識察矣○愁多知夜長名語

其十八

客從遠方來遺我一端綺相去萬餘里故人心尚爾
文彩雙鴛鴦裁爲合歡被著以長相思緣以結不解
以膠投漆中誰能別離此著掌呂反○但一端
綺便寶之重之如此

其十九

明月何皎皎照我羅牀幃憂愁不能寐攬衣起徘徊
客行雖云樂不如早旋歸出戶獨彷徨愁思當告誰
引領還入房淚下沾裳衣玉臺作枚乘○出戶入房
無一而可○客行有何樂

古詩選 漢三
故言樂者言雖樂亦不如歸况不樂乎

古詩五首

上山採靡蕪下山逢故夫長跪問故夫新人復何如
新人雖言好未若故人姝顏色類相似手爪不相如
新人從門入故人從閣去丘於切新人工織纒故人工
織素孫租切織纒日一匹織素五丈一作尺餘將纒來比
素藝文作持新人不如故纒何以不如素新何以不
如故不甚有理特以已意
強斷之故一切漫言曾無指實反窺其意特謂素
何遠不如纒故何遠不如新而一棄一取如是也

其二

四坐且莫誼願聽歌一言請說銅爐器崔嵬象南山

上枝似松栢下根據銅盤雕文各異類離婁自相聯
誰能爲此器公輸與魯班朱火然其中青烟颺其間
從風入君懷四座莫不歡香風難久居空令蕙草殘
以此已有才能而君不錄用河清難俟冉冉
將老通首但于閒處鋪張惟末二句是正旨

其三

悲與親友別氣結不能言贈子以自愛道遠會見難
人生無幾時顛沛在其間念子棄我去新心有所歡
結志青雲上何時復來還贈以自愛望以
來還忠厚之至

其四

穆穆清風至吹我羅衣裾青袍似春草長條隨風舒

朝登津梁山蹇裳望所思安得抱柱信皎日以爲期

其五

蘭若生春陽涉冬猶盛滋願言追昔愛情款感四時

美人在雲端天路隔無期夜光照玄陰長歎念玉臺作戀

所思誰謂我無憂積念發狂癡玉臺作枚乘○言憂

者然有憂而可向人言者其憂未深也憂既不可向人盡言人知之必不深故不得已而託之咏歌人知我之憂不深則宜若謂我無憂者然

古詩三首

橘柚垂華實乃在深山側聞君好我甘竊獨自彫飾

委身玉盤中歷年冀見食芳菲不相投青黃忽改色

人儻欲我知因君爲羽翼君非真能好我也我亦非真知君之好我也聞之而已

已芳菲不食至于改色君真不好我矣然我終不敢謂君之不好且終謂真知君之好故人欲知我者尚望君稱揚之介紹之况于君乎忠厚之至委曲之至

其二

十五從軍征八十始得歸道逢鄉里人家中有阿誰

遙望是君家松柏冢纍纍兔從狗竇入雉從梁上飛

中庭生旅穀井上生旅葵烹穀持作飯采葵持作羹

羹飯一時熟不知貽阿誰出門東向望淚落沾我衣

悲痛之極辭若此者又以盡言爲佳蓋言情不欲盡盡則思不長言事欲盡不盡則哀不深○此樂府體

其三

新樹蘭蕙葩雜用杜蘅草終朝采其華日暮不盈抱
 采之欲遺誰所思在遠道馨香易銷歇繁華會枯槁
 悵望何所言臨風送懷抱

此體也而日暮不盈抱寓不盈傾筐之思○抱字重

古詩一首

步出城東門遙望江南路前日風雪中故人從此去
 我欲渡河水河水深無梁願為雙黃鵠高飛還故鄉

懷人者見其所去之路而如將見之蓋無時無地不
 有一故人在心目中也此情真切但調稍輕沈休文
 每似此去唐不遠○氣格分時代古人亦不自知然
 亦有相似處如青袍似春草前日風雪中語稍近矣
 但取情果至詞尚雅足矣如必謂古詩佳後代
 者不足錄非通論古人亦每有似後代人語

古詩一首

行行隨道經歷山陂馬啖栢葉人啖栢脂不可長飽

聊可過饑

悽愴至極

采菽堂古詩選

卷之三終

采菽堂古詩選卷之四目次

漢四

靈帝

招商歌

馬援

武溪深行

梁鴻

五噫歌

適吳詩

班固

東都賦詩五首

詠史

傅毅

迪志詩

張衡

怨篇

同聲歌

四愁詩

思元詩

李尤

九曲歌

宋穆

與劉伯宗絕交詩

王逸

琴思楚歌

高彪

清誠

蔡邕

樊惠渠歌

飲馬長城窟行

翠鳥

趙壹

疾邪詩二首

酈炎

見志詩二首

仲長統

述志詩二首

孔融

雜詩二首

臨終詩

六言詩三章

失題

秦嘉

述昏詩二章

贈婦

畱郡贈婦詩三首

徐淑

答秦嘉詩

龐德公

於忽操三章

辛延年

羽林郎

宋子侯

董嬌嬈

虎賁郎

射鳥辭

蘇伯玉妻

盤中詩

古詩選 漢四

竇元妻

古怨歌

蔡琰

悲憤詩二首

白狼王唐敢

祚都夷歌三章

無名氏

擬蘇李詩十首

古詩二首

古絕句四首

古歌

古樂府

古五雜俎詩

古兩頭織織歌二首

蜀漢

諸葛亮

梁甫吟

秦宓

遠遊

古詩選

卷之四目

四

采菽堂古詩選

卷之四

虎林陳祚明亂倩父評選

漢四

靈帝

諱宏河間孝王之曾孫先封解瀆亭侯桓帝崩竇武迎立即位二十二年

招商歌

初平三年帝遊於西園起裸遊館千間采綠苔而被增引渠水以繞砌周流澄澈乘船遊漾選玉色宮人執篙楫又奏招商之曲以來涼風

涼風起兮日照渠青荷晝偃葉夜舒惟日不足樂有

餘清絲流管歌玉鳧

曲名千年萬歲嘉難踰

如蓋長一丈南國所獻其葉夜舒晝卷名夜舒荷○語頗流動

馬援

字文淵扶風茂陵人為漢伏波將軍征交趾平之封新息侯後征武陵蠻卒於軍

卷之四

武溪深行

武溪深馬援為南征之所作門生袁寄生善吹笛援作歌以和之

滔滔武溪一何深鳥飛不度獸不敢臨嗟哉武溪多

毒淫

序荒裔瘴毒如觀

梁鴻

字伯鸞平陵人家貧而尚節介隱居霸陵山中後之吳臯伯通舍之於家鴻潛避著書十

餘篇卒於吳

五噫歌

梁鴻東出關過京師作五噫之歌肅宗聞而悲之求鴻不得

陟彼北芒兮噫顧瞻帝京兮噫宮闕崔魏兮噫民之

劬勞兮噫遼遼未央兮噫

五句中不可斷間以噫字隨聲發歎悲感更深日重

光上雷川與此調同

適吳詩

鴻易姓運期名耀字侯光與妻子居齊魯之間有頃又去適吳將行作詩

逝舊邦兮遐征將遙集兮東南心悒怛兮傷悴忘一作

菲菲兮升降欲乘策兮縱邁疾吾俗兮作讒競舉志

枉兮措直咸先佞兮嗷嗷固靡慙兮獨建冀異州兮

尚賢聊逍遙兮遨嬉續仲尼兮周流儻云覩兮我悅

遂舍車兮即浮過季札兮延陵求魯連兮海隅雖不

察兮光貌幸神靈兮與休惟季春兮華阜麥含英兮

方秀哀茂時兮逾邁愍芳香兮日臭悼我心兮不獲

長委結兮焉究口囂囂兮余訕嗟恹恹兮誰畱有舉世不

可與居之意不得已而想異州又恐異州亦然而想前哲猶介一至此極造語雋折

班固

字孟堅顯宗時除蘭臺令史遷為郎後遷立武司馬以母憂去官永元初大將軍憲征匈奴

奴以為中護軍諸子多不遵法憲敗免官洛陽令种兢捕繫固遂死獄中

東都賦詩五首

明堂詩

於昭明堂明堂孔陽聖皇宗祀穆穆皇上帝宴饗
五位時序誰其配之世祖光武普天率土各以其職
猗歟緝熙允懷多福

辟雍詩

乃流辟雍辟雍湯湯聖皇蒞止造舟為梁皤皤國老
乃父乃兄抑抑威儀孝友光明於赫太上示我漢行
洪化惟神永觀厥成

靈臺詩

乃經靈臺靈臺既崇帝勤時登爰考休徵三光選精
五行布序習習祥風祁祁甘雨百穀蓁蓁庶草蕃廡
屢惟豐年於皇樂胥

三首皆平調於起句見章法習習四句稍有致

寶鼎詩

嶽修貢兮川效珍吐金景兮歛浮雲寶鼎見兮色紛
緼煥其炳兮被龍文登祖廟兮享聖神昭靈德兮彌
億年

白雉詩

啓靈篇兮披瑞圖獲白雉兮效素烏嘉祥阜兮集皇

都發皓羽兮奮翹英容潔朗兮於純精彰皇德兮俾

周成永延長兮膺天慶

五詩平雅之音未臻佳境

詠史

詩品曰孟堅才流而老於掌故觀其詠史有感歎之詞

三王德彌薄惟後用肉刑太倉令有罪就逮長安城

自恨身無子困急獨熒熒小女痛父言死者不可生

上書詣闕下思古歌雞鳴憂心摧折裂晨風揚激聲

聖漢孝文帝惻然感至情百男何憤憤不如一緹縈

古質不下斷語但於結句一詠歎之詠史自有此法

傅毅

字武仲扶風茂陵人建初中為蘭臺令史拜郎中與班固賈逵共典校書後為竇憲記室

遷司馬奉

迪志詩

毅永平中於平陵習章句因作迪志詩

咨爾庶士迨時斯勗日月逾邁豈云旋復哀我經營

簪力靡及在茲弱冠靡所樹立於赫我祖顯于殷國

貳迹河衡克光其則武丁興商伊宗皇士爰作股肱

萬邦是紀奕世載德迄我顯考保膺淑懿續修其道

漢之中葉俊乂式序秩彼殷宗光此勳緒伊余小子

穢陋靡逮懼我世烈自茲以墜誰能革濁清我灌溉

誰能昭闇啓我童昧先人有訓我訊我誥訓我嘉務

誨我博學爰率明友尋此舊則契闊夙夜庶不懈忒

秩秩大猷紀綱庶式匪勤匪昭匪壹匪測農夫不怠

越有黍稷誰能云作考之居息二事敗業多疾我力

如彼遵衢則罔所極二志靡成聿勞我心如彼兼聽

則溷於音於戲君子無恒自逸徂年如流鮮茲暇日

行邁屢稅胡能有迄密勿朝夕聿同始卒命意正遣語質二事

敗業兩段有古風行邁屢稅意亦警切

張衡字平子南陽西鄂人安帝時為郎中再遷大

護之出為河間王相三年上書乞骸骨徵拜尚書卒○平子為東京大家同聲四愁之篇以纏

綿之情抒鬱茂之語一望汪洋浩如河漢

怨篇文心雕龍曰張衡怨篇清曲可誦

猗猗秋蘭植彼中阿有馥其芳有黃其葩雖曰幽深

厥美彌嘉之子之一作云遠我勞如何知言有情效之則出

同聲歌

邂逅承際會得充君後房情好新交接恐慄若探湯

不才勉自竭賤妾職所當綢繆主中饋奉禮助烝嘗

思為莞蒹席在下蔽匡牀願為羅衾幃在上衛風霜

灑掃清枕席鞞芬以狄香重戶結金扃高下華燈光

衣解巾粉御列圓陳枕張素女為我師儀態盈萬方

眾夫所希見天老教軒皇樂莫斯夜樂沒齒焉可忘

宛轉華瞻此比陳力之情服勞無方

四愁詩并序

張衡不樂久處機密陽嘉中出為河間相時國王驕奢不遵法度又多豪右并兼之家衛下車治威嚴能內察屬縣姦猾行巧劫皆密知名下吏收捕盡服擒諸豪俠遊客悉惶懼逃出境郡中大治爭訟息獄無繫囚時天下漸弊鬱鬱不得志為四愁詩效屈原以美人為君子以珍寶為仁義以水深雪霧為小人思以道術為報貽於時君而懼讒邪不得以辭曰

一思曰我所思兮在太山欲往從之梁父艱側身東望涕霑翰美人贈我金錯刀何以報之英瓊瑤路遠莫致倚逍遙何為懷憂心煩勞

二思曰我所思兮在桂林欲往從之湘水深側身南望涕霑襟美人贈我金琅玕何以報之雙玉盤路遠

莫致倚惆悵何為懷憂心煩傷

三思曰我所思兮在漢陽欲往從之隴坂長側身西望涕霑裳美人贈我貂襜褕何以報之明月珠路遠莫致倚踟躕何為懷憂心煩紆

四思曰我所思兮在雁門欲往從之雪雰雰側身北望涕霑中美入贈我錦繡段何以報之青玉案路遠莫致倚增歎何為懷憂心煩惋

獨辨此體鬱紆心煩共言低徊情深必不可擬以擬作者不能出本辭範圍之外也情繁主簿定惟歌能師其意

思立詩難作思立賦系此詩
天長地久歲不畱俟河之清祇懷憂願得遠度以自

娛上下無常窮六區超踰騰躍絕世俗飄飄神舉逞
所欲天不可階仙夫稀柏舟悄悄吝不飛松喬高時
孰能離結情遠遊使心攜迴志竭來從玄謀獲我所
求夫何思楚辭遺聲

李尤

字伯仁廣漢維人也少以文章顯和帝時拜蘭臺令史後為諫議大夫遷樂安相

九曲歌

年歲晚暮時已斜安得力士翻日車

關○雖是關文次句奇勁宜存

此題

朱穆

字公叔暉之子耽學銳意講誦梁冀素聞穆名辟之使典兵事拜御史漢桓帝徵拜尚書

與劉伯宗絕交詩

北山有鷓不潔其翼飛不正向寢不安息饑則木櫬
飽則泥伏饕餮貪汚臭腐是食填腸滿膝嗜欲無極
長嗚呼鳳謂鳳無德鳳之所趨與子異域永從此訣
各自努力公叔剛介人盡言若是飛不正向二句填腸滿膝二句極力形容長嗚四語亦極奇
暢風調固自高古但少含蓄不惟失風雅之度亦復非處世所宜

王逸

字叔師南郡宜城人元初中為校書郎累至侍中著楚詞章句其賦誄書論及雜文凡二十一篇作漢詩二十三篇

琴思楚歌

盛陰脩夜何難曉思念糾戾腸摧繞時節晚暮年齒
老冬夏更運去若頽寒來暑往難逐追形容減少顏
色虧時忽晻晻若驚馳意中私喜施用為內無所恃

失本義志願不得心肝沸憂懷感結重歎噫歲月已
盡去奄忽亾官失祿去家室思想君命幸復位久處
無成卒放棄健筆此孟德所法

高彪字義方吳郡人

清誠

天長而地久人生則不然又不養以福使全其壽年
飲酒病我性思慮害我神美色伐我命利欲亂我真
神明無聊賴愁毒于眾煩中年棄我逝忽若風過山
形氣各分離一往不復還上士愍其痛抗志凌雲烟
滌蕩去穢累飄邈任自然退修清以淨存吾玄中玄

澄心剪思慮泰清不受塵恍惚中有物希微無形端

智慮赫赫盡谷神綿綿存古勁卓絕東京之調如此孟德所追末道言悟物使

人爽然有見之語也

蔡邕

字伯喈陳留圉人也性篤孝建寧中辟司徒喬立府出補河平長召拜郎中校書東觀遷議郎靈帝崩董卓為司空辟邕遷尚書侍中及卓被誅王允收邕付廷尉遂死獄中○中郎青

清河畔草一篇清如獨絳抽絲而

隨風搖颺灑迴飄轉備極容態

樊惠渠歌

并序

陽陵縣東其地衍隩土氣辛養嘉穀不植而涇水長流光和五年京兆尹樊君勤恤民隱乃立新渠曩之鹵田化為甘壤農民怡悅相與謳談疆畔斐然成章謂之樊惠渠云其歌曰

我有長流莫或闕之我有溝澮莫或達之田疇斥鹵
莫修莫釐藝文作治饑饉困悴莫恤莫思乃有樊君作人
父母立我猷祗黃潦膏凝多稼茂止惠乃無疆如何
勿喜我壤既營我疆斯成泯泯我人既富且盈為酒
為釀蒸彼祖靈貽福惠君壽考且寧起語動逸黃潦八字生動

飲馬長城窟行

青青河邊草綿綿思遠道遠道不可思宿昔夢見之
夢見在我傍忽覺在他鄉他鄉各異縣展轉不可見
枯桑知天風海水知天寒入門各自媚誰肯相為言
客從遠方來遺我雙鯉魚呼童烹鯉魚中有尺素書

長跼讀素書書中竟何如上有加餐食下有長相憶

此篇流宕曲折轉掉極靈杼寫復快兼樂府古詩之長最宜熟誦子桓兄弟擬古全法此調

翠鳥

庭陬有若榴綠葉含丹榮翠鳥時來集振翼修形容
回顧生碧色動搖揚縹青幸脫虞人機得親君子庭

馴心託君素雌雄保百齡

回顧二語極生動然不織風氣自高於魏人

趙壹

字元叔漢陽西縣人也光和元年舉郡上計是時司徒袁逢受計逢與河南尹羊陟共稱

薦之名動京師及西還州郡爭致禮命十辟公府並不就終於家

疾邪詩二首

壹恃才倨傲為鄉黨所擯後屢抵罪幾至死友人救得免壹作疾邪

賦中歌此二詩○詩品曰元叔散憤蘭蕙指斥囊錢苦言切句良亦勤矣斯人也而有斯

夫 困悲

河清不可俟人命不可延順風激靡草富貴者稱賢
文籍雖滿腹不如一囊錢伊優北堂上骯髒倚門邊

其二

執家多所宜歎唾自成珠被褐懷金玉蘭蕙化為芻
賢者雖獨悟所困在羣愚且各守爾分勿復空馳驅

哀哉復哀哉此是命矣夫

抗激之詞 情極全涌

酈炎

字文勝范陽人靈帝時州郡辟命皆不就後
風病恍惚性至孝遭母憂病甚發動妻始產
而驚死妻家訟之炎病不能理對竟死獄中

見志詩二首

大道存且長窘路狹且促脩翼無卑棲遠趾不步局
舒吾凌霄羽奮此千里足超邁絕塵驅倏忽誰能逐
賢愚豈常類稟性在清濁富貴有人籍貧賤無天錄
通塞苟由已志士不相卜陳平敖里社韓信釣河曲
終居天下宰食此萬鍾祿德音流千載功名重山嶽

脩翼二句便類晉人通首有古氣然亦直致

其二

靈芝生河洲動搖因洪波蘭榮一何晚嚴霜瘁其柯
哀哉二芳草不植泰山阿文質道所貴遭時用有嘉
絳灌臨衡宰謂誼崇浮華賢才抑不用遠投荆南沙

抱玉乘龍驥不逢樂與和安得孔仲尼為世陳四科

詩品曰文勝託詠靈芝懷寄不淺○大致古勁結句質言耳然固慨深

仲長統

字公理山陽高平人尚書荀彧舉為尚書郎後參丞相曹操軍事獻帝遜位之歲卒

述志詩二首

飛鳥遺跡蟬蛻亾殼騰蛇棄鱗神龍喪角

虛谷切至人

能變達士拔俗乘雲無轡騁風無足垂露成幃張霄
成幄沆瀣當餐九陽代燭恒星豔珠朝霞潤玉六合
之內恣心所欲人事可遺何為局促

其二

大道雖夸見幾者寡任意無非適物無可古來繚繞

委曲如瑣百慮何為至要在我寄愁天上埋憂地下

叛散五經滅棄風雅百家雜碎請用從火抗志山棲

游心海左元氣為舟微風為柁翱翔太清縱意容冶

初學記載四句云春雲為馬秋風為翮按之不遲勞之不疾○奇語縱橫亦類孟德而更過之

孔融

字文舉魯國人孔子之後少有重名舉高第為侍御史遷虎賁中郎將以忤董卓轉議郎出為北海太守累遷太中大夫數以書爭曹操為操所害

雜詩二首

巖巖鍾山首赫赫炎天路高明曜雲門遠景灼寒素

昂昂累世士結根在所固呂望老匹夫苟為因世故

管仲小囚臣獨能建功祚人生有何常但患年歲暮

幸託不肖軀且當猛虎步安能苦一身與世同舉厝
由不慎小節庸夫笑我度呂望尚不希夷齊何足慕
放言豪蕩想見文舉丰采其寄志亦略可窺也

其二

遠送新行客歲暮乃來歸入門望愛子妻妾向人悲
聞子不可見日已潛光輝孤墳在西北當念君來遲
褰裳上墟丘但見蒿與薇白骨歸黃泉肌體乘塵飛
生時不識父死後知我誰孤魂遊窮暮飄飄安所依
人生圖享息爾死我念追俛仰內傷心不覺淚沾衣
人生自有命但恨生日希 至性極悲

臨終詩

融為太中大夫見曹操雄許漸者類書爭之多致乖忤邾慮承旨以微法免融又令路粹誣奏融下獄棄市

言多令事敗器漏若不密河潰蟻孔端山壞由猿穴
涓涓江漢流天窓通冥室讒邪害公正浮雲翳白日
靡辭無忠誠華繁竟不實人有兩三心安能合為一
三人成市虎浸漬解膠漆生存多所慮長寢萬事畢
文舉雖嚴氣正性而儒者開疎既懷憂國之誠奈何以空言相訟味起句蓋已悔之結語真忠臣之心苟復生存此慮不釋詩至此可謂能見志矣

六言詩三章

漢家中葉道微董卓作亂乘衰僭上虐下專威萬官

古詩選 漢四
惶怖莫違百姓慘慘心悲

郭李分爭為非遷都長安思歸瞻望關東可哀夢想
曹公歸來

從洛到許巍巍曹公憂國無私減去廚膳甘肥羣僚
率從祈祈雖得俸祿常饑念我苦寒心悲
此言孟德
遇漢故朝
臣之薄前此望之甚
殷今來因之甚困

失題

歸家酒債多門客粲幾一作行高談滿四座一日傾

千觴

豪舉可見○此
五言絕句之祖

秦嘉

字士會
隴西人

述昏詩二章

羣祥既集二姓交歡敬茲新昏六禮不愆羔雁總備
玉帛粲粲君子將事威儀孔閒猗兮容兮穆矣其言

其二

紛彼婚媾禍福之由衛女與齊褒姒滅周戰戰兢兢
懼德不仇神啓其吉果獲令攸我之愛矣荷天之休

言之鄭重用
意軌于雅正

贈婦

曖曖白日引曜西傾啾啾雞雀羣飛赴楹皎皎明月
煌煌列星嚴霜淒愴飛雪覆庭寂寂獨居寥寥空室

飄飄桂帳熒熒華燭爾不是居帷帳何施爾不是照

華燭何為

前段景中寓情殊饒雋致叔夜四言乃類于是○飛雪覆庭景活

畱郡贈婦詩三首

并序

嘉為上郡掾其妻徐淑寢疾還家不獲而別贈詩云爾

人生譬朝露居世多屯蹇憂艱常早至歡會常苦晚
念當奉時役去爾日遙遠遣車迎子還空往復空返
省書情悽愴臨食不能飯獨坐空房中誰與相勸勉
長夜不能眠伏枕獨展轉憂來如循環匪席不可卷

伉儷之情甚真結句原於國風演為六朝樂府

其二

皇靈無私親為善荷天祿傷我與爾身少小罹災獨
既得結大義歡樂苦不足念當遠離別思念敘款曲
河廣無舟梁道近隔丘陸臨路懷惆悵中駕正躑躅
浮雲起高山悲風激深谷良馬不迴鞍輕車不轉轂
鍼藥可屢進愁思難為數貞士篤終始恩義不可促

情深繼絳句亦蒼逸

其三

肅肅僕夫征鏘鏘揚和鈴清晨當引邁束帶待雞鳴
顧看空室中髣髴想姿形一別懷萬恨起坐為不寧
何用敘我心遺思致款誠寶釵好耀首明鏡可鑿形

芳香去垢穢素琴有清聲詩人感木瓜乃欲答瓊瑰
愧彼贈我厚慙此往物輕雖知未足報貴用敘我情

絮絮意長

徐淑

詩品曰夫妻事既可傷文亦悽怨為五言者不過數家而婦人是二徐淑敘別之作亞於團扇矣○汝秦嘉未幾先卒淑矣志守貞女有文而執節可欽也

答秦嘉詩

妾身兮不令嬰疾兮來歸沈滯兮家門歷時兮不差
曠廢兮侍覲情敬兮有違君今兮奉命遠適兮京師
悠悠兮離別無因兮叙懷瞻望兮踴躍佇立兮徘徊
思君兮感結夢想兮容暉君發兮引邁去我兮日垂

恨無兮羽翼高飛兮相追長吟兮永歎淚下兮沾衣

詳詩品稱徐淑能為五言當時必別有答詩今不傳此首亦切至除去兮字乃四言平調耳

龐德公

南郡襄陽人也隱居峴山之南未嘗入城府荊州刺史劉表數延請不能屈司馬德操年小德公十歲兄事之故呼作龐公云

於忽操三章

於忽乎不可以為其又奚為離婁之精夜何有於明
師曠之耳聾者亦有爾束王良之手兮後車載之前
行險既以覆兮後逐逐其猶來雖目盼而心駭兮顧
其能之安施委繩墨以聽人兮雖班輪亦奚以為

其二

於忽乎不可以為其又奚為椽櫨桷榱之累重顧柱
小之奈何方風雨之晦陰行者艱而莫休居者坐而
笑歌不知壓之忽然兮其謂安何

其三

於忽乎不可以為其又奚為謂雞斯飛誰得而羈謂
豕斯突何取於縛是皆以食而得之吾於饑而後噫
雞兮豕兮死以是兮

三章憂亂懷隱之思淋漓暢論
文情橫溢豪氣凌雲乃知古之
伏處全身勇於自退若商
山富春者皆大英傑也

辛延年

羽林郎

昔有霍家奴姓馮名子都依倚將軍勢調笑酒家胡
胡姬年十五春日獨當爐長裾連理帶廣袖合歡襦
頭上藍田玉耳後大秦珠兩鬟何窈窕一世良所無
一鬟五百萬兩鬟千萬餘不意金吾子娉婷過我廬
銀鞍何煜燭翠蓋空踟躕就我求清酒絲繩提玉壺
就我求珍肴金盤鱠鯉魚貽我青銅鏡結我紅羅裙
不惜紅羅裂何論輕賤軀男兒愛後婦女子重前夫
人生有新故貴賤不相踰多謝金吾子私愛徒區區

此自是樂府駢麗之調持旨甚正有禕風化○樂府
寫事須華縟言情須婉轉華縟易得癡定須作致前
段華縟中著兩鬟四
句縹緲流逸大佳

宋子侯

董嬌嬈

洛陽城東路桃李生路旁花花自相對葉葉自相當
 春風東北起花葉正低昂不知誰家子提籠行採桑
 纖手折其枝花落何飄颺請謝彼妹子何為見損傷
 高秋八九月白露變為霜終年會飄墮安得久馨香
 秋時自零落春月復芬芳何時盛年去懽愛永相忘
 吾欲竟此曲此曲愁人腸歸來酌美酒挾瑟上高堂

此是樂府常調而筆甚飄逸六朝西洲曲乃從此出
 ○花葉葉古人襲用甚多不如此篇之妙下文承
 此二語作幾許搖曳○此詩轉筆甚快從花葉葉
 入春風是一層跟花葉來折枝是二層去葉承花請

謝是三層高秋是四層秋時是五層何時是六層本
 意甚尋常不過以人老比花落耳乃作爾許層次阿
 娜變宕不
 可方物

虎賁郎

漢明帝東巡有鳥飛鳴乘輿上虎賁郎射
 中之遂作辭云云帝賜錢百萬遂令亭壁

皆畫
鳥

射鳥辭

烏烏啞啞引弓射洞左腋陛下壽萬年臣為二千石

大是韻事語亦
 古然烏大苦

蘇伯玉妻

盤中詩

山樹高鳥鳴悲泉水深鯉魚肥空倉鵲常苦饑吏人

婦會夫希出門望見白衣謂當是而更非還入門中
 心悲北上堂西入階急機絞杼聲催長歎息當語誰
 君有行平聲妾念之出有日還無期結中一作帶長相
 思君忘妾未知之妾忘君罪當治妾有行去聲宜知之
 黃者金白者玉高者山下者谷姓者蘇字伯玉人才
 多知謀足家居長安身在蜀何惜馬蹄歸不數羊肉
 千斤酒百斛令君馬肥麥與粟今時人知四足與其
 書不能讀當從中交周四角盤中詩語語空靈殿
 秋絕唱發端與語自遠漸近出門望以下十二句
 寫相思真不可堪君有行行字平聲征行也妾有行
 此人品行不同昭然可見故用兩有行使若相同亂

人目也金玉山谷足上意過到姓名是另起偏使句
 法與上同轉渡無迹也又用人才多六字使與金玉
 山谷意相符極巧○黃者金以下似歌
 謠似樂府古致紛披結矜詡也亦趣

竇玄妻

古怨歌

竇玄狀貌絕異天子使出其妻妻以公
 主妻悲怨寄書及歌與玄時人憐而傳

之亦名
 豔歌

熒熒白兔東走西顧衣不如新人不如故

藝文類聚
 載玄妻別

玄書一首云棄妻斥女敬白竇生卑賤鄙陋不如貴
 人妾日以遠彼日以親何所控訴仰呼蒼昊悲哉竇
 生衣不厭新人不厭故悲不可忍怨不可去彼獨何
 人而居斯處○典意悲賦語盡讀遺別書斐然佳文
 蔡琰字文姬邕之女也適河東衛仲道夫亡無子
 歸寧於家與平中天下喪亂姬為胡騎所獲
 沒於南匈奴左賢王在胡中十二年生子曹
 操痛絕無嗣乃遣使者以金璧贖之而重嫁陳

留董祀○文姬能寫真情無微不至語出之則雅實事狀之則活此史遷手筆也十八拍鄙俗淺近奈何安玷大家應是樂工小人語綴成曲若後世院本填詞之類并不必辨其為六朝為唐人竟不須存耳○蔡文姬詩如小李將軍畫寸人豆馬莫不奕奕有生氣又如名優演劇悲歡離合事事逼真

悲憤詩二首

漢季失權柄董卓亂天常志欲圖篡弒先害諸賢良
 逼迫遷舊邦擁主以自彊海內興義師欲共討不祥
 卓眾來東下金甲耀日光平土人脆弱來兵皆胡羌
 獵野圍城邑所向悉破亾斬截一作無子遺尸骸相
 穿拒馬邊縣男頭馬後載婦女長驅西入關迴路險

且阻還顧邈冥冥肝脾為爛腐所略有萬計不得令
 屯聚或有骨肉俱欲言不敢語失意幾微間輒言斃
 降虜要當以亭刃我曹不活汝豈復惜性命不堪其
 詈罵或便加棰杖毒痛參并下且則號泣行夜則悲
 吟坐欲死不能得欲生無一可彼蒼者何辜乃遭此
 厄禍邊荒與華異人俗少義理處所多霜雪胡風春
 夏起翩翩吹我衣肅肅入我耳感時念父母哀歎無
 窮已有客從外來聞之常歡喜迎問其消息輒復非
 鄉里邂逅微時願骨肉來迎已已得自解免當復棄
 兒子天屬綴人心念別無會期存亾永乖隔不忍與

之辭兒前抱我頸問母欲何之人言母當去豈復有
 還時阿母常仁惻今何更不慈我尚未成人奈何不
 顧思見此崩五內恍惚生狂癡號泣手撫摩當發復
 回疑兼有同時輩相送告離別慕我獨得歸哀叫聲
 摧裂馬為立踟躕車為不轉轍觀者皆歔歔行路亦
 嗚咽去去割情戀遙征日遐邁悠悠三千里何時復
 交會念我出腹子胷臆為摧敗既至家人盡又復無
 中外城郭為山林庭宇生荆艾白骨不知誰從橫莫
 覆蓋出門無人聲豺狼號且吠熒熒對孤景但咤糜
 肝肺登高遠眺望魂神忽飛逝奄若壽命盡旁人相

寬大為復疆視息雖生何聊賴託命於新人竭心自
 勗厲流離成鄙賤常恐復捐廢人生幾何時懷憂終

年歲悲憤詩首章筆調古宕情態生動甚類廬江小
 吏詩彼所多在藻采細碾此所多在沉痛慘怛
 皆絕構也○金甲句生動斬截一段序屠戮之慘可
 哀長驅以下被掠之苦形容曲至雜以詬罵聲口儼
 然斃降虜猶言殺此輩詈詞也且則四句淋漓翻翻
 二句寫風有聲有客四句曲肖兒前一段如聞啼號
 之響忽又增入同輩一時呼叫雜集備極生致歸家
 以後哀慘復能寫出真如丁令威化鶴歸來無一人
 一物是往日景界託命新人四句逆揣人心直宣已
 意宅人所不能道結句總束通篇無遺章法最密○
 欲死不能得此亦實語遭此境者方知之一婦人被
 擄兵間欲必行其志誠不易俄頃之間遂已失節此
 後雖死何益此慮之所以貴
 豫而亦未可以輕責人也

其二

嗟薄祜兮遭世患宗族殄兮門戶單身執略兮入西
 關歷險阻兮之羌蠻山谷眇兮路漫漫眷東顧兮但
 悲歎冥當寢兮不能安饑當食兮不能餐常流涕兮
 背不乾薄志節兮念死難雖苟活兮無形顏惟彼方
 兮遠陽精陰氣凝兮雪夏零沙漠壅兮塵冥冥有草
 木兮春不榮人似禽兮食臭腥言兜離兮狀窈停歲
 聿暮兮時邁征夜悠長兮禁門扃不能寐兮起屏營
 登胡殿兮臨廣庭玄雲合兮翳月星北風厲兮肅泠
 泠胡笳動兮邊馬鳴孤雁歸兮聲嚶嚶樂人興兮彈
 琴箏音相和兮悲且清心吐思兮習憤盈欲舒氣兮

恐彼驚含哀咽兮涕沾頸家既迎兮當歸寧臨長路
 兮捐所生兒呼母兮啼失聲我掩耳兮不忍聽追持
 我兮走熒熒頓復起兮毀顏形還顧之兮破人情心
 但絕兮死復生此首風致流動薄志節二語亦它人
 所不能道失節自是可慙業已至此
 豈復可諱居然自述反見真情與上章流離成鄙賤
 同旨沙漠數語寫得生動登胡殿一段氣色聲響無
 時無景不與
 涕淚并集

白狼王唐菽

荻都夷歌三章

荻都夷者武帝所開以為縣明
 帝時益州刺史朱輔宣示漢德

威懷遠夷自汶山以西前世所不至正朔所
 未加白狼槃木等百餘國皆舉種稱臣奉貢

白狼王唐菽作詩三章歌
 頌漢德輔使譯而獻之

遠夷樂德歌

大漢是治與天合意吏譯平端不從我來聞風向化
 所見奇異多賜繒布甘美酒食昌樂肉飛屈申悉備
 蠻夷貧薄無所報嗣願主長壽子孫昌熾

昌樂言歌
肉飛言舞

饗遠人時所奏誇張
禮意之厚語生動

遠夷慕德歌

蠻夷所處日入之部慕義向化歸日出主聖德深恩
 與人富厚冬多霜雪夏多和雨寒溫時適部人多有
 涉危歷險不遠萬里去俗歸德心歸慈母

起四句
然古勁後

殊淋
滴

遠夷懷德歌

荒服之外土地磽确食肉衣皮不見鹽穀吏譯傳風
 大漢安樂攜負歸仁觸昌險狹高山岐峻緣崖礮石
 木薄發家百宿到洛父子同賜懷抱匹帛傳告種人
 長願臣僕

起語直敘朴老高山四句序行
道之難生動懷抱匹帛狀甚活

無名氏

擬蘇李詩十首

代蘇李錄別諸詩調非不古而
不及蘇李者以其非真情之宛

轉之
旨

李陵錄別詩八首

有鳥西南飛熠熠似蒼鷹朝發天北隅暮聞日南陵

欲寄一言去一作託之牋綵繒因風附輕翼以遺心
蘊蒸鳥辭路悠長羽翼不能勝意欲從鳥逝駑馬不
可乘

其二

爍爍三星列拳拳月初生寒涼應節至蟋蟀夜悲鳴
晨風動喬木枝葉日夜零遊子暮思歸塞耳不能聽
遠望正蕭條百里無人聲豺狼鳴後園虎豹步前庭
遠處天一隅苦困獨零丁親人隨風散歷歷如流星
三萍離不結思心獨屏營願得萱草枝以解饑渴情
此首音節稍高

其三

寂寂君子坐奕奕合衆芳溫聲何穆穆因風動馨香
清言振東序良時著西庠乃命絲竹音列席無高唱
悲意何慷慨清歌正激揚長哀發華屋四坐莫不傷
列席無高唱乃我獨悲

其四

晨風鳴北林熠燿一作熠燿東南飛願言所相思日暮不
垂帷明月照高樓想見餘光輝玄鳥夜過庭髣髴能
復飛褰裳路踟躕彷徨不能歸浮雲日千里安知我
心悲思得瓊樹枝以解長渴饑琢句刻畫古詩

其五

陟彼南山隅送子淇水陽爾行西南遊我獨東北翔
 猿馬顧悲鳴五步一徬徨雙鳧相背飛相遠日已長
 遠望雲中路想見來圭璋萬里遙相思何益心獨傷
 隨時愛景曜願言莫相忘

相思無益此語入情然固不能不思

其六

鍾子歌南音仲尼歎歸與戎馬悲邊鳴遊子戀故廬
 陽鳥歸飛雲蛟龍樂潛居人生一世間貴與願同居
 身無四凶罪何為天一隅與其苦筋力必欲榮薄軀
 不如及清時策名於天衢

極意摹少卿心事

其七

鳳凰鳴高岡有翼不好飛安知鳳凰德貴其來見稀

關○固是關文語自可感

其八

紅塵蔽天地白日何冥冥微陰盛殺氣淒風從此興
 招搖西北指天漢東南傾嗟爾穹廬子獨行如履冰
 短褐中無緒帶斷續以繩瀉水置瓶中焉辨淄與澠
 巢父不洗耳後世有何稱

短褐四句有古風結意遠且異

蘇武答詩二首

童童孤生柳寄根河水泥連翩遊客子于冬服涼衣

去家千里餘一身嘗渴饑寒夜立清庭仰瞻天漢潛
 寒風吹我骨嚴霜切我肌憂心常慘戚晨風爲我悲
 瑤光游何速行願支荷一作去何遲仰視雲間星忽若割
 長帷低頭還自憐盛年行已衰依依戀明世愴愴難
 久懷刻意揣子卿心事語亦極琢令蒼

其二

雙鳧俱北飛一鳧獨南翔子當留斯館我當歸故鄉
 一別如秦胡會見何詎央愴恨切中懷不覺淚沾裳
 願子長努力言笑莫相忘語不淺

古詩二首

採葵莫傷根傷根葵不生結交莫羞貧羞貧友不成

其二

甘瓜抱苦蒂美棗生荆棘利傷有倚刀貪人還自賊
興意警切

古絕句四首

藁砧今何在山上復有山何當大刀頭破鏡飛上天

偶作新體緣此遂有六朝樂府小曲然此以竟不可解故成其古

其二

日暮秋雲陰江水清且深何用通音信蓮花玳瑁簪

其三

菟絲從長風根莖無斷絕無情尚不離有情安可別
妙極此善于煉意煉則圓圓則語警所謂煉者但知理有正反從反得正便圓

其四

南山一樹桂上有雙鴛鴦千年長交頸歡慶不相忘

古歌

高田種小麥終久不成穗男兒在他鄉焉得不憔悴

此竟似六朝人然典意若相關若不相關以不甚警切見致

古樂府

蘭草自然香生于大道旁腰鎌八九月俱在束薪中

古極此意甚遠

古五雜組詩

五雜組岡頭草往復還車馬道不獲已人將老

古兩頭纖纖詩二首

兩頭纖纖月初生半白半黑眼中睛
兩頭纖纖落落向曙星

其二

兩頭纖纖青玉玦半白半黑頭上髮
兩頭纖纖落落桃初結
如此二題古人偶作並不易擬所取自然且有致擬者強作皆不工也

蜀漢

諸葛亮

字孔明琅琊人蜀丞相武侯

梁甫吟

亮躬耕隴畝好為梁甫吟○晏子曰公孫捷田開疆古冶子事景公勇而無禮

晏子言於公餽之二桃曰三子計功而食桃公孫捷曰吾再拜隱虎功可以食田曰吾杖兵而御三軍者再功可以食古冶子曰君當濟河鼃銜左驂治潛行水底逆流百步從流九里得鼃頸功可以食二子曰吾勇不若子功不逮子取桃不讓是貪也然而不死無勇也勿頸而死治曰二子死之治獨不逮又勿頸而死

步出齊城門遙望蕩陰里里中有三墳纍纍正相似

問是誰家墓田疆古冶子一作力能排南山文能絕

地紀一作一朝被讒言二桃殺三士誰能為此謀國

相齊晏子此豈有感於武夫悍臣歎大言無能驅除耶比王允董卓事稍類然味讒言二字又

非此旨○侯好吟梁甫必非一二章此其僅傳者耳

秦宓

遠遊

遠遊何所見所見邈難紀巖穴非我鄰林麓無知己

虎則豹之兄鷹則鷦之弟困獸走環岡飛鳥驚巢起

猛氣何咆厲陰風起千里遠遊長太息太息遠遊子

秦君奇士詩語亦奇

采菽堂古詩選

卷之四終

采菽堂古詩選卷之五目次

魏一

鼓吹曲

克官渡

定武功

武帝操

度關山

步出東西門行四篇

薤露

苦寒行

舊邦

屠柳城

短歌行二首

蒿里行

却東西門行

氣出唱三首

精列

對酒

陌上桑

秋胡行二首

文帝

短歌行

秋胡行二首

善哉行二首

煌煌京洛行

十五

善哉行於講堂作

前題銅雀園作

折楊柳行

燕歌行二首

陌上桑

秋胡行

一作佳人期

上畱田行

大牆上蒿行

豔歌何嘗行

月重輪行

黎陽作三首

於讎作

孟津

芙蓉池作

於玄武陂作

至廣陵於馬上作

雜詩二首

清河作

代劉勳妻王氏雜詩二首

黎陽作

甄后

塘上行

附晉樂所奏

明帝

善哉行

步出夏門行

長歌行

權歌行

種瓜篇

采菽堂古詩選

卷之五

虎林陳祚明亂倩父評選

魏一

鼓吹曲四章

繆襲

克官渡

改漢上之回為克官渡言曹公與袁紹戰破之於官渡也

克紹官渡由白馬僵屍流血被原野賊眾如犬羊
王師尚寡沙塹傍風飛揚轉戰不利士卒傷今日不勝
後何望土山地道不可當卒勝大捷震冀方屠城破
邑神武遂章

沙塹傷六字生動襲諸篇皆不諱敗文勢始得悲且樂府陳艱難故有識

舊邦

改漢翁離為舊邦言曹公勝袁紹於官渡還譙收藏死囚士卒也

古詩選

卷之五

舊邦蕭條心傷悲孤魂翩翩當何依遊士戀故涕如
摧兵起事大令願違傳求親戚在者誰立廟置後魂
來歸妻楚有古韻

定武功

改漢戰城南為定武功言曹公初破鄴城武功之定始乎此也

定武功濟黃河河水湯湯旦暮有橫流波袁氏欲衰
兄弟尋干戈決漳水流滂沱嗟城中如流魚誰能
復顧室家計窮慮盡求來連和和不時心中憂戚賊
衆內潰君臣奔北拔鄴城奄有魏國王業艱難覽觀
古今可為長歎河水二句稍有生致王業艱難四字是熙伯本行

屠柳城

改漢巫山高為屠柳城言曹公越北塞歷白檀破三郡烏桓於柳城也

屠柳城功誠難越度隴塞路漫漫北踰岡平但聞悲
風正酸蹋頓授首遂登白狼山神武懋海外永無北

顧患

前段蕭瑟有古致

武帝操

姓曹氏字孟德沛國譙人漢舉孝廉為郎歷位丞相封魏王後其子丕代漢追諡曰

武皇帝廟號太祖○詩品曰曹公古直甚有悲涼之句睿不如丕亦稱三祖○孟德所傳諸篇雖並屬擬古然皆以寫已懷來始而憂貧繼而憫亂慨地勢之須擇思解脫而未能疊疊之詞數者而已本無泛語根在性情故其跌宕悲涼獨臻超越細揣格調孟德全是漢音不植便多魏響取法乎上僅得乎中孟德欲為三代以上之詞劣乃似漢子桓兄弟取法於漢體遂漸淪矣○曹孟德詩如摩雲之雕振翻捷起排焱烟指霄漢共回翔扶搖意取直上不肯乍下復高作起落之勢

度關山

天地間人為貴立君牧民為之軌則車轍馬跡經緯
四極黜陟幽明黎庶繁息於鑠賢聖總統邦域封建
五爵井田刑獄有燔丹書無普赦贖皋陶甫侯何有
失職嗟哉後世改制易律勞民為君役賦其力舜漆
食器畔者十國不及唐堯采椽不斲世歎伯夸欲以
厲俗侈惡之大儉為共德許由推讓豈有訟曲兼愛
尚同疏者為戚莽莽有古氣嗟哉四句造感慨然末
語便欲籠蓋四海○孟德作用出申
商有燔丹書言非功不贖罪舜漆食器一段言儉許
由推讓句不與人訟曲也一以嚴毅行之兼愛尚同
正是雖親者亦不假借耳
其造國之大槩盡此矣

短歌行二首

對酒當歌人生幾何譬如朝露去日苦多慨當以慷
憂思難忘何以解憂惟有杜康青青子衿悠悠我心
但為君故沈吟至今呦呦鹿鳴食野之苹我有嘉賓
鼓瑟吹笙明明如月何時可掇憂從中來不可斷絕
越陌度阡枉用相存契闊談讌心念舊恩月明星希
烏鵲南飛繞樹三匝何枝可依山不厭高海不厭深
周公吐哺天下歸心此是孟德言志之作禪奪之意
已萌而沉吟未決畏為人嫌嗟
歲月之如流感憂思而不已又恐進退失據末乃斷
然自定所向理忌顯言雜引三百篇故謬其旨比之
離騷繁稱令人不易測識耳論者不換作者之心以
子衿鳴鹿諸語為贅豈不大謬○跌宕悠揚極悲涼

致之

其二

周西伯昌懷此聖德三分天下而有其二修奉貢獻
 臣節不墜崇侯讒之是以拘繫解一後見赦原賜之斧
 鉞得使征伐為仲尼所稱逮及德行猶奉事殷論敘
 其美解二齊桓之功為霸之首九合諸侯一匡天下一
 匡天下不以兵車正而不譎其德傳稱解三孔子所歎
 並稱夷吾民受其恩賜與廟胙命無下拜小白不敢
 爾天威在顏咫尺解四晉文亦霸躬奉天王受賜珪瓚
 鉅管彤弓盧弓矢千虎賁三百人解五威服諸侯師之

者尊八方聞之名亞齊桓河陽之會詐稱周王是以

其名紛葩

六解○情見乎辭語氣高古其押韻必有法○云詐稱蓋謂吾知之矣道在是矣

步出東西門行四篇

雲行雨步超越九江之皋臨觀異同心意懷遊豫不

知當復何從經過至我碣石心惆悵我東海

雲行至此為豔

東臨碣石以觀滄海水何澹澹山島竦峙樹木叢生

百草豐茂秋風蕭瑟洪波湧起日月之行若出其中

星漢燦爛若出其裏幸甚至哉歌以詠志

一解○浩

於淡朴之中

右觀滄海

孟冬十月北風徘徊天氣肅清繁霜霏霏鷓鴣晨鳴

鴻鴈南飛鷺鳥潛藏熊羆窟棲錢鏹停置農收積場

逆旅整設以通商賈幸甚至哉歌以詠志二解○其源出於楚

辭而筆矯健

右冬十月

鄉土不同河朔隆寒流澌浮漂舟船行難雖不入地

蘆簾深奧水竭不流冰堅可踏士隱者貧勇俠輕非

心常歎怨戚戚多悲幸甚至哉歌以詠志三解○蒼勁自是二

代以上語

右土不同

神龜雖壽猶有竟時騰蛇乘霧終為土灰老驥伏櫪

志在千里烈士暮年壯心不已盈縮之期不但在天

養怡一作恬之福可得永年幸甚至哉歌以詠志四解○名

言激昂千秋使人恍惚○孟德能於三百篇外獨闢四言聲調故是絕唱

右龜雖壽

薤露

惟漢二十世所任誠不良沐猴而冠帶知小而謀彊

猶豫不敢斷因狩執君王白虹為貫日已亦先受殃

賊臣執國柄殺主滅宇京蕩覆帝基業宇廟以燔喪

播越西遷移號泣而且行瞻彼洛城郭微子為哀傷

老筆直斷禾黍之思不須摹寫而悲感與胸此第一高手○此首言何進董卓

蒿里行

關東有義士興兵討羣凶初期會盟津乃心在咸陽
軍合力不齊躊躇而鴈行勢利使人爭嗣還自相戕
淮南弟稱號刻璽於北方鎧甲生蟣蝨萬姓以死亾
白骨露於野千里無雞鳴生民百遺一念之斷人腸
此詠關東諸侯軍合四句足盡諸人心事白骨四句悲哀筆下整嚴老氣無敵

苦寒行

北上太行山艱哉何巍巍羊腸坂詰屈車輪爲之摧
樹木何蕭瑟北風聲正悲熊羆對我蹲虎豹夾路啼

谿谷少人民雪落何霏霏延頸長歎息遠行多所懷
我心何怫鬱思欲一東歸水深橋梁絕中路正徘徊
迷惑失故路薄暮無宿棲行行日已遠人馬同時饑
擔囊行取薪斧冰持作糜悲彼東山詩悠悠使我哀

寫征人之苦淋漓盡情筆調高古正非子桓兄弟所能及

却東西門行

鴻雁出塞北乃在無人鄉舉翅萬里餘行止自成行
冬節食南稻春日復北翔田中有轉蓬隨風遠飄揚
長與故根絕萬歲不相當奈何此征夫安得去四方
戎馬不解鞍鎧甲不離傍冉冉老將至何時反故鄉

神龍藏深泉猛獸步高岡狐死歸首丘故鄉安可忘

興意雜集詞旨宛轉狐死句用古比意切先加神龍二句作興又不甚切與狐相排法變

氣出唱三首

駕六龍乘風而行行四海外路下之八邦歷登高山
臨谿谷乘雲而行行四海外東到泰山仙人玉女下
來遨遊驂駕六龍飲玉漿河水盡不東流解愁腹飲
玉漿奉持行東到蓬萊山上至天之門玉關下引見
得入赤松相對四面顧望視正惶惶一作焜煌開王心正
與其氣百道至傳告無窮閉其口但當愛氣壽萬年
東到海與天連神仙之道出窈入冥常當專之心恬

澹無所惻欲閉門坐自守天與期氣願得神之人乘

駕雲車驂駕白鹿上到天之門來賜神之藥跪受之

敬神齊當如此道自來

觀碣石篇有艷知孟德樂府定諧聲節是以彌奧○赤松

相對語生動有致閉其口常當專之語並有精理通首亦復古雅○河水盡不東流是興意然泰山下水固西流也

其二

華陰山自以為大高百丈浮雲為之蓋仙人欲來出
隨風列之雨吹我洞簫鼓瑟琴何閭閻酒與歌戲今
日相樂誠為樂玉女起舞移數時鼓吹一何嘈嘈
從西北來時仙道多駕煙乘雲駕龍鬱何務務遨遊

八極乃到崑崙之山西王母側神仙金止玉亭來者
為誰赤松王喬乃德旋之門樂共飲食到黃昏多駕
合坐萬歲長宜子孫

崛起甚奇高古縱橫中
多生動句亭亭疑通

其三

遊君山甚為真確礧砢爾自為神乃到王母臺金
階玉為堂芝草生殿傍東西廂客滿堂主人當行觴
坐者長壽遽何央長樂甫始宜孫子常願主人增年
與相守

並欲作三代以上語

精列

厥初生造化之陶物莫不有終期莫不有終期聖賢

不能免何為懷此憂願螭龍之駕思想崑崙居思想
崑崙居見欺於迂怪志意在蓬萊志意在蓬萊周孔
聖祖落會稽以墳丘會稽以墳丘陶陶誰能度君子
以弗憂年之暮奈何時過時來微

之感徘徊于心時過時來
微玩景之悲造語不近

仙人不可得學託
之於不憂然年暮

對酒

對酒歌太平時吏不呼門王者賢且明宰相股肱皆
忠良咸禮讓民無所爭訟三年耕有九年儲倉穀滿
盈斑白不負戴雨澤如此百穀用成却走馬以糞其
土田爵公侯伯子男咸愛其民以黜陟幽明子養有

若父與兄犯禮法輕重隨其刑路無拾遺之私囹圄
空虛冬節不斷人耄耆皆得以壽終恩澤宋書廣及
草木昆蟲序述太平景象極盡形容須知反

陌上桑

駕虹蜺乘赤雲登彼九疑歷玉門濟天漢至崑崙見
西王母謁東君交赤松及羨門受要秘道愛精神食
芝英飲醴泉拄杖桂枝佩秋蘭絕人事遊渾元若疾
風遊歛飄一作景未移行數千壽如南山不忘愆
若疾風遊上句連下句法變
岩語亦飄忽筆古無俟言

秋胡行二首

晨上散關山此道當何難晨上散關山此道當何難
牛頓不起車墮谷間坐磐石之上彈五絃之琴作為
清角韻意中迷煩歌以言志晨上散關山一解有何三
老公卒來在我傍有何三老公卒來在我傍負揜被
裘似非恒人謂卿云何困苦以自怨徨徨所欲來到
此間歌以言志有何三老公二解我居崑崙山所謂者
真人我居崑崙山所謂者真人道深有可得名山歷
觀遨遊八極枕石漱流飲泉沈吟不決遂上升天歌
以言志我居崑崙山三解去去不可追長恨相牽攀去
去不可追長恨相牽攀夜夜安得寐惆悵以自憐正

而不譎乃一作賦依因經傳所過西來所傳歌以言
志去去不可追四解

其二

願登泰華山神人共遠遊願登泰華山神人共遠遊
經歷崑崙山到蓬萊飄飄八極與神人俱思得神藥
萬歲為期歌以言志願登泰華山一解天地何長久人
道居之短天地何長久人道居之短世言伯陽殊不
知老赤松王喬亦云得道得之未聞庶以壽考歌以
言志天地何長久二解明明日月光何所不光昭明明
日月光何所不光昭二儀合聖化貴者獨人不萬國

率土莫非王臣仁義為名禮樂為榮歌以言志明明

日月光三解四時更逝去晝夜以成歲四時更逝去晝

夜以成歲大人先天而天弗違不戚年往憂世不治

存亾有命慮之為蚩歌以言志四時更逝去四解戚戚

欲何念歡笑意所之戚戚欲何念歡笑意所之壯盛

智慧殊不再來愛時進趣將以惠誰汎汎放逸亦同

何為歌以言志戚戚欲何念五解○孟德天分甚高

因緣所至成此功業疑
畏之念既阻於中懷性命之理未達於究竟遊仙遠
想實係思心人生本可超然上智定懷此願但沉吟
不決終戀世途淪陷之端多因是故及其胥墮下鬼
茫茫介在幾希深可憫軫進趣誰惠於已何歡再世
膺圖忽焉已往孟德非不慨然而位居騎虎勢近緇
天人世出世不能自割累形歌咏並出至情秋胡行

一首戚然興感生此徬徨意亦自歎沉吟之累升天
 難期蓋決絕始能蹈遐沉吟不免羈絆遂上之云情
 知近誣故定愛動名歸於霸業齊桓自擬已矣終焉
 二首浩然遠懷始信旋疑粹恐難至得之未聞且復
 上惑前哲庶以壽考聊復乍顧今茲因寶身貴人慕
 名感世年往勿顧竟以樹建為期而永念後來歲適
 奄忽幾何壯盛終用縈情故首章自昇仙而歸於時
 業次章自時業而悼於人生會味其旨總歸沉吟不
 決四言而已序述回曲轉變反覆循環不窮若不究
 其思端殊類集引緒觀之一意凄楚成佳構矣筆
 古無俟言獨惜孟德如此曠懷一問未達
 決裂以後按苦何期悠悠人生胡可不識

文帝

中郎將二十二年立為魏太子太祖薨嗣位
 為丞相稱魏王受漢禪遂即帝位○詩品曰文
 帝詩源出於李陵頗有仲宣之體則所計百許
 篇率皆鄙質如偶語惟西北有浮雲十餘首殊
 美瞻可翫始見其工矣不然何以銓衡羣彥對
 揚厥弟者耶○子桓筆姿輕俊能轉能藏是其
 所優轉則變宕不恒藏則含蘊無盡其源出於

十九首淡逸處彌佳樂府雄壯之調非其本長
 間學孟德惟大牆上蒿豔歌何嘗二首諳臻其
 極餘多局張之迹氣不充故局力不及故張然
 極其體量亦克赴之至於丰神婉合掩映多姿
 覺亦擅獨造之勝○魏文帝詩如西子捧心俛
 首不言而迴眸動盼無非可憐之緒傾國傾城
 在絕世佳人本無意於
 動人人自不能定情耳

短歌行

仰瞻帷幕俯察几筵其物如故其人不存 神靈倏
 忽棄我遐遷靡瞻靡恃泣涕連連 呦呦遊鹿銜草
 鳴麇翩翩飛鳥挾子巢棲 我獨孤歿懷此百離憂
 心孔疚莫我能知 人亦有言憂令人老嗟我白髮
 生一何早 長吟永歎懷我聖老曰仁者壽胡不是

保

思親之作哀情徘徊用鳴鹿飛鳥比體甚切一意承接異於孟德者矣

秋胡行二首

堯任舜禹當復何為百獸率舞鳳凰來儀得人則安
失人則危唯賢知賢人不易知歌以詠言誠不易移
鳴條之役萬舉必全明德通靈降福自天

言志稍類孟德而語

近便

其二

汎汎綠池中有浮萍寄身流波隨風靡傾芙蓉含芳
菡萏垂榮朝采其實夕佩其英采之遺誰所思在庭
雙魚比目鴛鴦交頸有美一人婉如清揚知音識曲

善為樂方

有美一人豈卞太后所見侍御者耶所懷如此體安得高然固婉轉有風致

善哉行二首

上山采薇薄暮苦饑谿谷多風霜露沾衣

野雉羣

雖猿猴相追還望故鄉鬱何壘壘

高山有崖林木

有枝憂來無方人莫之知

人生如寄多憂何為今

我不樂歲

一作月如湯湯川流中有行舟

隨波轉薄有似客遊

策我良馬被我輕裘載馳載

驅聊以忘憂

六解○章法條遞風情婀娜殊覺其佳

子桓兄弟詩非不甚佳然固已遜乃父一格矣○此

首客行之感言之酸楚發端四句情在景事之中○此

亦不自知其何故耳觸目接無非感傷是之謂無方
非無方二字不能寫之高山二句與語高古○人生
如寄一解緊接作一折○末解正是憂深不如飲美
酒被服純與素與此同意馳驅定不能忘憂然憂終
不可忘反不如
姑且馳驅耳

其二

有美一人婉如青揚妍姿巧笑和媚心腸知音識曲
善為樂方哀絃微妙清氣含芳流鄭激楚度宮中商
感心動耳綺麗難忘離鳥夕宿在彼中洲延頸鼓翼
悲鳴相求眷然顧之使我心愁嗟爾昔人何以忘憂
即秋胡行次首之音而申暢之離鳥六句言愁深至
詩所以貴凡興者質言之不足比興言之則宛轉詳
盡延頸鼓翼寫展
轉反側之狀至矣

煌煌京洛行

夭夭園桃無子空長虛美難假偏輪不行一解淮陰五
刑烏盡弓藏保身全名獨有子房大憤不收哀衣無
帶多言寡誠祇令事敗二解蘇秦之說六國以亾傾側
賣主車裂固當賢矣陳軫忠而有謀楚懷不從禍卒
不救三解禍夫吳起智小謀大西河何健伏尸何劣四解
嗟彼郭生古之雅人智矣燕昭可謂得臣峩峩仲連
齊之高士北辭千金東蹈滄海五解○意取功名善
全之士比意新警刻
意作高古之調雜引前人並以抒其議論故事事無
不生動此可以得使事之法矣○此等處極摹乃父

十五

登山而遠望谿谷多所有梗枿千餘尺衆草芝一作

盛茂華葉耀人目五色難可紀雉雌山雞鳴虎嘯谷

風起號羆當我道狂顧動牙齒汗漫蕭瑟結句有致

善哉行於講堂作

朝日樂相樂酣飲不知醉悲絃激新聲長笛吐清氣

解一絃歌感人腸四坐皆歡悅寥寥高堂上涼風入我

室解二持滿如不盈有德者能卒君子多苦心所愁不

但解三慊慊下白屋吐握不可失衆賓飽滿歸主人

苦不悉解四比翼翔雲漢羅者安所羈冲靜得自然榮

華何足爲解五○強學孟德作語苦心亦未必自然亦未安調未能健差得不弱

前題銅雀園作

朝遊高臺觀夕宴華池陰大酋奉甘醪狩人獻嘉禽

解一齊倡發東舞秦箏奏西音有客從南來爲我彈清

琴解二五音紛繁會拊者激微吟滂魚乘波聽踴躍自

浮沉解三飛鳥翻翔舞悲鳴集北林樂極哀情來寥亮

摧肝心解四清角豈不妙德薄所不任大哉子野言弭

絃且自禁解五○淫魚二句生動○東西南三字亦

下何其故作態度若此雖非一篇中所重未爲佳處然正是有意爲之藏排比字面於中而使人不覺令識者覽之作一笑也於何知之於其用商字知之

折楊柳行

西山亦作一本何高高高殊無極上有兩仙僮不飲亦

不食與我一丸藥光耀有五色解一服藥四五日身體

生羽翼輕舉乘浮雲倏忽何萬億流覽觀四海茫茫

非所識解二彭祖稱七百悠悠安可原老聃適西戎于

今竟不還王喬假虛辭赤松垂空言解三達人識真偽

愚夫好妄傳追念往古事憤憤千萬端百家多迂怪

聖道我所觀四解○音節高古四五日語便作致速

非所識正使果爾亦復何歡此意含蓄校下文所辨

尤深○子桓言神仙則妄言也疑神仙則但疑也不

似孟德實有沉吟之心凡詩中言神仙有二途高士

真切懷想失意人有託而逃如此則芝丹鸞鶴都非

浮響拾是妄譚皆所謂馳詞章無意旨者故詩以由衷為貴矣

燕歌行二首

秋風蕭瑟天氣涼草木搖落露為霜羣燕辭歸雁南

翔念君客遊思斷腸慊慊思歸戀故鄉君何淹留寄

他方賤妾熒熒守空房憂來思君不敢忘不覺淚下

沾衣裳援琴鳴絃發清商短歌微吟不能長明月皎

皎照我牀星漢西流夜未央牽牛織女遙相望爾獨

何辜限河梁此七言一句一韻體又與柘梁不同柘

梁一句一意此連續相承後人作七古

句句用韻須做此法蓋句句用韻者其情掩抑低徊

中腸摧切故不及為激昂奔放之調即篇中所謂短

歌微吟不能長也故此體之語須柔脆徘徊聲欲止

而情自流緒相尋而言若絕後人做此體多不能佳

往往以粗直語雜於其間失靡靡之態也

其二

別日何易會日難山川悠遠路漫漫鬱陶思君未敢

言寄書一作聲浮雲往不還涕零雨面毀形容一作容顏誰

能懷憂獨不歎展詩清歌聊自寬樂往哀來摧心一作

肝耿耿伏枕不能眠披衣出戶步東西悲風清厲

秋氣寒羅幃徐動經秦軒仰戴一作看星月觀雲間飛

鳥一作鶻晨鳴聲可憐雷連顧懷不自存一作能次篇便

猶不失風韻

陌上桑

棄故鄉離室宅遠從軍旅萬里客披荆棘求阡陌側

足獨窘步路局狹虎豹嗥動雞驚禽失羣鳴相索登

南山奈何蹈磐石樹木叢生鬱差錯寢蒿草蔭松柏

涕泣雨面霑枕蓆伴旅單稍稍日零落惆悵竊自憐

相痛惜極傲孟德荒荒蒼蒼其情苦

秋胡行一作佳人期

朝與佳人期日夕殊不來嘉肴不嘗旨酒停杯寄言

飛鳥告余不能俯折蘭英仰結桂枝佳人不在結之

何為從爾何所之乃在大海隅靈若道言貽爾明珠

企予望之步立踟躕佳人不來何得斯須前後屢呼應章法圓

警一日三秋之思言之極為切至

上畱田行

居世一何不同上畱田富人食稻與梁上畱田貧子
食糟與糠上畱田貧賤亦何傷上畱田祿命懸在蒼
天上畱田今爾歎息將欲誰怨上畱田

此與日重光
同一體中間

三字文勢却不可駐須極流走使
緊接乃佳此篇語亦古質不羣

大牆上蒿行

陽春無不長成草木羣類隨大風起零落若何翩翩
中心獨立一何熒四時舍我驅馳今我隱約欲何爲
人生居天壤間忽如飛鳥棲枯枝我今隱約欲何爲
適君身體所服何不恣君口腹所嘗冬被貂鼯溫暖

夏當服綺羅輕涼行力自苦我將欲何爲不及君少
壯之時乘堅車策肥馬良上有滄浪之天今我難得
久來視下有蠕蠕之地今我難得久來履何不恣意
遨遊從君所喜帶我寶劍今爾何爲自低叩悲麗平
壯觀白如積雪利如秋霜駸犀標首玉琢中央帝王
所服辟除凶殃御左右奈何致福祥吳之辟閭越之
步光楚之龍泉韓有墨陽苗山之鋌羊頭之鋼知名
前代咸自謂麗且美曾不如君劔良綺難忘冠青雲
之崔嵬織羅爲纓飾以翠翰旣美且輕表容儀俯仰
垂光榮宋之章甫齊之高冠亦自謂美蓋何足觀排

金鋪坐玉堂風塵不起天氣清涼奏桓瑟舞趙倡女
娥長歌聲協宮商感心動耳蕩氣回腸酌桂酒鱸鯉
魴與佳人期為樂康前奉玉卮為我行觴今日樂不
可忘樂未央為樂常苦遲歲月逝忽若飛何為自苦
使我心悲大牆上生蒿榮華無久時以此人生壽命
不得長乃反極陳為樂快意淋漓鋪敘情
極暢詞極雅無端寫劍一段文情橫恣駿犀二句生
動之甚又無端說冠一段長短不齊咸自謂美本排
而變多非有餘少非不足並擅淋漓如此淋漓之
極忽然為樂苦遲使人不覺自悲○如作賦者勸百
而諷一勸不百諷不切文欲跌宕靈快立言之體自
應爾也如此言悲乃真足悲雍門言琴不先列不能
使君悲一層便不暢文勢欲飛舞生動不得此法未
有能飛舞者○寫劍說冠所以為無端者人所快意
在身所衣口所食及浮聲美色耳今列衣食於前纔
各一語藏聲色於後亦不過數語獨將服飾中摘出

冠劍二事極意摹寫此何為者總之取致不欲尋常
將人所不加意者偏為著意所謂于閒處點染然冠
及劍若此則衣食聲色甚美可知後人排比之筆即
能閒處點染將衣食聲色或併在前或併在後則文
氣亦板今偏疎疎落落散綴前後何等變宕口腹所
嘗止一句身體所服獨增貂鼈二句又在口腹句下
何等參差此皆先秦史記作古文妙法非韓柳以後
所知詩家長篇定須得此結構方妙蓋長篇須有章
法法密則整變則動密之極而後能變不可廢此不
講漫然執筆也○為樂常苦遲以下一篇正意却祇
用數語結之蓋長篇常患散漫繁冗冗則卑故結處
最宜堅峭使中晚唐人為此再加淋漓暢寫則杳拖
不成章法矣古文亦然過秦論仁義不施僅
二句柳子厚梓人傳刺刺不休高卑之別也

豔歌何嘗行

何嘗快獨無憂但當飲醇酒炙肥牛解一長兄為二千
石中兄被貂裘解二小弟雖無官爵鞍馬馭馭往來王

侯長者遊解三但當在王侯殿上快獨樗蒲六博對坐

彈棋解四男兒居世各當努力蹙迫日暮殊不久留解五

少小相觸抵寒苦常相隨忿恚安足諍吾中道與鄉

共別離約身奉事君禮節不可虧上慙滄浪之天下

顧黃口小兒奈何復老心皇皇獨悲誰能知少小下為趨前

為豔○無乃亦懷皇皇畏人之意未受禪以前所作耶○通篇用意在小以下一段翻縱筆寫快樂令

極暢此亦章法反正之妙○小弟獨無官爵所以獨無憂使常手作此首句下便接長兄云云矣反先提

飲醇酒炙肥牛作此無端語趣絕○男兒一解結上度下力大法密語又極悲涼

月重輪行

三辰垂光照臨四海煥哉何煌煌悠悠與天地久長

愚見目前聖觀萬年明闇相絕何可勝言名言古調

黎陽作三首

朝發鄴城夕宿韓陵霖雨載塗輿人困窮載馳載驅

沐雨櫛風舍我高殿何為泥中在昔周武爰暨公旦

載主南征救民塗炭彼此一時唯天所讚我獨何人

能不靖亂命意居然得體若雨之歎已具

其二

殷殷其雷濛濛其雨我徒我車涉此艱阻遵彼洄澗

言刈其楚班之中路塗潦是御麟麟大車載低載昂

磬磬僕夫載仆載僵蒙塗冒雨沾衣濡裳遵彼四句喜其雅切

麟麟六句
備極生動

其三

千騎隨風靡萬騎正龍驤金鼓震上下干戚紛縱橫
白旄若素霓丹旗發朱光追思太王德胥宇識足臧
經歷萬歲林行行到黎陽

魏詩常調起六語句法自非晉人可及

於譙作

清夜延貴客明燭發高光豐膳漫星陳旨酒盈玉觴
絃歌奏新曲游響拂丹梁餘一作繁音赴迅節慷慨時
激揚獻酬紛交錯雅舞何鏘鏘羅纓從風飛長劍自
低昂穆穆衆君子和合同樂康

此所謂建安體華腴之中妙能矯健羅纓

二句便覺班坐林立非一二人生動有態

孟津

良辰啓初節高會構一作極歡娛通天拂景雲俯臨四
達衢羽爵浮象樽珍膳盈豆區清歌發妙曲樂正奏
笙竽曜靈忽西邁炎燭繼望舒翼日浮黃河長驅旋

鄴都

平調亦有聲節鏗鏘可聽

芙蓉池作

乘輦夜行遊逍遙步西園雙渠相溉灌嘉木繞通川
卑枝拂羽蓋脩條摩蒼天驚風扶輪轂飛鳥翔我前
丹霞夾明月華星出雲間上天垂光彩五色一何鮮

壽命非松喬誰能得神仙遨遊快心意保已終百年
建安正格後人非不追傲然正不易似試細味之雙渠四句寫景何其生動飛鳥句健丹霞二句光澤鮮麗結四句俛仰有情蓋佳處本在詞語之外非渠木枝條雲月諸字有異也以辭求之未矣

於玄武陂作

兄弟共行遊驅車出西城野田廣開闢川渠互相經
黍稷何鬱鬱流波激悲聲菱芡覆綠水芙蓉發丹榮
柳垂重蔭綠向我池邊生乘渚望長洲羣鳥謹譁鳴
萍藻泛濫浮澹澹隨風傾忘憂共容與暢此千秋情

柳垂有景色美在重羣鳥有聲聲美非一水光泛濫與風澹蕩佳處全在生動寫景如不生動不如其已

至廣陵於馬上作

黃初六年十月行幸廣陵故城臨江觀兵戍卒十餘萬旌

旗數百里帝於馬上為詩曰

觀兵臨江水水流何湯湯戈矛成山林玄甲耀日光
猛將懷暴怒膽氣正縱橫誰云江水廣一葦可以航
不戰屈敵虜戢兵稱賢良古公宅岐邑實始翦殷商
孟獻營虎牢鄭人懼稽顙充國務耕殖先零自破亾
興農淮泗間築室都徐方量宜運權畧六軍咸悅康
豈如東山詩悠悠多憂傷
本不能飛渡耳却作此論命意據勝後段使事借古形已皆有意義故但覺雅切會無滯累如此使事雖多何傷

雜詩二首

漫漫秋夜長烈烈北風涼展轉不能寐披衣起彷徨

彷徨忽已久白露沾我裳俯視清水波仰看明月光
 天漢回西流三五正縱橫草蟲鳴何悲孤雁獨南翔
 鬱鬱多悲思綿綿思故鄉願飛安得翼欲濟河無梁
 向風長歎息斷絕我中腸

景中情長

其二

西北有浮雲亭亭如車蓋惜哉時不遇適與飄風會
 吹我東南行行行至吳會吳會非我鄉安得久畱滯
 棄置勿復陳客子常畏人

二詩獨以自然為宗言外有無窮悲感若不止故鄉

之思寄意不言深遠獨絕詩之上格也

清河作

方舟戲長水湛澹

藝文作澹澹

自浮沈絃歌發中流悲響

有餘音

一作悲風漂餘音

音聲入君懷悽愴傷人心心傷安

所念但願恩情深願為晨風鳥雙飛翔北林

辭音宛轉相抱

亦以自然獨勝

代劉勳妻王氏雜詩二首

玉臺以為王宋自作今從藝文作魏文帝

王宋者平鹵將軍劉勳妻也入門三十餘年後勳悅山陽司馬氏女以宋無子出之還于

道中作詩二首

翩翩牀前帳張以蔽光輝昔將爾同去今將爾同歸
 緘藏篋笥裏當復何時披

此章心傷斷絕借物形已

其二

誰言去婦薄去婦情更重千里不唾井况乃昔所奉
遠望未為遙踟躕不得並此章惓惓不忘情懷忠厚初不言司馬氏女畧露怨

懟甚得性情之正語不須琢婉曲纏綿矣

黎陽作

奉辭討罪遐征晨過黎山巉崢東濟黃河金營北觀
故宅頓傾中有高樓亭亭荆棘繞蕃叢生南望果園
青青霜露慘慘宵零彼桑梓兮傷情數言耳景與情畢盡且能生動

悲涼知其用筆之妙

甄后

魏文帝甄皇后袁紹中子熙之妻也太祖破紹文帝時為太子遂納為夫人生明帝後為郭后所譖賜死後宮

塘上行

蒲生我池中其葉何離離傷能行仁義莫若妾自知
眾口鑠黃金使君生別離念君去我時獨愁常苦悲
想見君顏色感結傷心脾念君常苦悲夜夜不能寐
莫以豪賢故棄捐素所愛莫以魚肉賤棄捐葱與薤
莫以麻枲賤棄捐菅與蒯出亦復苦愁入亦復苦愁
邊地多悲風樹木何傷條從軍致獨樂延年壽千秋

右一曲本辭○淋漓側傷情至之語不忍多讀

蒲生我池中蒲生我池中其葉何離離傷能行人儀
莫能縷自知眾口鑠黃金使君生別離一解念君去我

時念君去我時獨愁常苦悲想見君顏色感結傷心

脾今悉夜夜愁不寐解二莫用豪賢故莫用豪賢故棄

捐素所愛莫用魚肉貴棄捐慈與薤莫用麻枲賤棄

捐管與蒯解三倍恩者苦枯倍恩者苦枯蹶船常苦沒

教君安息定慎莫致倉卒念與君一共離別亦當何

時共坐復相對解四出亦復苦愁入亦復苦愁邊地多

悲風樹木何蕭蕭今日樂相樂延年壽千秋五解○

晉樂所奏○合樂者增損本詞以諧節奏

此第四解是晉人所加亦復婉轉獨絕

明帝深克肖乃父如開夜月明長笛清亮抑揚轉

善哉行

赫赫大魏王師徂征冒暑討亂振耀威靈解一汎舟黃

河隨波潺湲通渠回越行路綿綿解二綵旄蔽日旗旒

翳天淫魚瀾濶遊戲深淵解三唯塘泊樂府作泊從如流不

為單握揚楚心惆悵歌採薇心綿綿在淮淝願君速

節一作捷早旋歸四解○通體流宕三解有生致惟

步出夏門行一日隴西行

步出夏門東登首陽山嗟哉夷叔仲尼稱賢君子退

讓小人爭先唯斯二子于今稱傳林鍾受謝節改時

遷日月不居誰得久存善哉殊復善絃歌樂情解一商

風夕起悲彼秋蟬變形易色隨風東西乃眷西顧雲
 霧相連丹霞蔽日彩虹帶天弱水潺潺葉落翩翩孤
 禽失羣悲鳴其間善哉殊復善悲鳴在其間二解朝遊
 清冷日暮嗟歸蹠迫日暮烏鵲南飛繞樹三匝何枝
 可依卒逢風雨樹折枝摧雄來驚雌雌獨愁棲夜失
 羣侶悲鳴徘徊芄芄荆棘葛生綿綿感彼風人惆悵
 自憐月盈則冲華不再繁古來之說嗟哉一言通首是哀
傷景移惆悵離苦之旨首引夷齊不知何指意者慨
 有限之年悟無競之義其諸逐臣棄女引分徘徊故
 以退讓為美乎是詩或作于射鰲之先未可知也○
 丹霞六句月盈四句是子桓丹霞蔽日行全文以明
 帝此詩頗佳故不復重見子桓集內○卒逢以下情
 迫辭哀校無枝可依不勝平波之異非境有真感必

不能為是語○按選詩外編所
 載竟從林鍾受謝起無上八句

長歌行

靜夜不能寐耳聽眾禽鳴大城育狐兔高墉多鳥聲
 壞宇何寥廓宿屋邪草生中心感時物撫劍下前庭
 翔祥於階際景星一何明仰首觀靈宿北辰奮休榮
 哀彼失羣燕喪偶獨熒熒單心誰與侶造房孰與成
 徒然喟有和悲慘傷人情余情偏易感懷往增憤盈
 吐吟音不徹泣涕沾羅纓應感母氏之屏居故愴心
 孤燕不能自已篇首遙遷
而下章法迢遙邪草
 應卽昔邪瓦松也

權歌行

王者布大化配乾稽后祇陽育則陰殺曷景應度移

解一文德以時振武功伐不隨重華舞干戚有苗服從

媯解二蠢爾吳中鹵憑江棲山阻哀哉王士民瞻仰靡

依怙解三皇上悼愍斯宿昔奮天怒發我許昌宮列舟

於長浦解四翌日乘波揚棹歌悲且涼太常拂白日旗

幟紛設張解五將抗旄與鉞耀威於彼方伐罪以弔民

清我東南疆解六力矯健○筆

種瓜篇

種瓜東井上冉冉自踰垣與君新為婚瓜葛相結連

寄託不肖軀有如倚太山兔絲無根株蔓延自登緣

萍藻託清流常恐身不全被蒙丘山惠賤妾執拳拳

天日照知之想君亦俱然情思悱惻冉冉
踰垣句生動

采菽堂古詩選卷之六目次

魏二

陳思王植

丹霞蔽日行

飛龍篇

薤露行

惟漢行

鰕鮒篇

吁嗟篇

豫章行二首

蒲生行浮萍篇

箜篌引

野田黃雀行

門有萬里客

泰山梁甫行

怨詩行

怨歌行

擊舞歌二首

當欲遊南山行

名都篇

美女篇

白馬篇

升天行二首

五遊篇

遠遊篇

仙人篇

鬪雞篇

磐石篇

驅車篇

種葛篇

棄婦篇

妾薄命二首

當來日大難

桂之樹行

當墻欲高行

當事君行

當車以駕行

苦思行

上責躬詩

應詔詩

朔風詩五章

矯志詩

閨情

公宴詩

贈徐幹

贈丁儀

贈王粲

又贈丁儀王粲

贈丁翼

贈白馬王彪七章

送應氏詩二首

三良詩

遊仙詩

雜詩七首

情詩

喜雨詩

七步詩

言志

雜詩

采菽堂古詩選

卷之六

虎林陳祚明亂倩父評選

魏二

陳思王植

字子建太祖子文帝同母弟也建安十

命諸侯並就國黃初二年徙封雍丘明帝太和元
二年立為鄴城王四年徙封雍丘明帝太和元
年改封浚儀三年復還雍丘三年徙東阿六年
加封陳王薨年四十一謚曰思○詩品曰植詩
源出於國風骨氣奇高詞彩華茂情兼怨雅體
被文質粲溢今古卓爾不羣嗟乎陳思之于文
章也譬人倫之有周孔麟羽之有龍鳳音樂之
有琴笙女工之有黼黻仲爾懷鉛吮墨者抱篇
章而景慕映餘暉以自燭故孔氏之門如有詩
則公幹升堂思王入室景陽潘陸自可坐於廊
廡之間矣○古學之不興也以纂繡組織者為
才此非古人所謂才也夫才者能也其心敏其

筆快能道入不易道之情狀人不易狀之景左
 馳右騁一縱一橫暢達淋漓俯仰自得是之謂
 才得之於天不可強也若多識古今博於故實
 此盡人可以及之且夫纂繡組織非其多之為
 貴五色之絲錦綺之具也散陳而未合不足為
 華經緯而織之矣條理錯彩色不勻稱九章紊
 亂顛倒天吳可謂之華乎宮商和而成音丹碧
 錯而成錦前沉則後揚外縛而中朗有條通之
 緒以引之則不勞有清越之語以間之則不沓
 有超曠之旨以運之則不滯有宛轉之筆以迴
 解播蕩之則不板故繡以能纂為文組以善織
 為美多識博覽顧所用之何如此才子之所以
 異於恒人也夫笙簧猶是器而合曲各成牲牢
 猶是物而和味互異才不才之分以此於此觀
 之可知子建之詩矣昧者不察震其繁麗以為
 多才即昭明所收白馬名都塗篋美女亦皆此
 音若吁嗟之飄蕩棄婦之婉約七步之真至反
 不解登安能盡子建天才之極乎○子建既擅
 凌厲之才兼饒藻組之學故風雅獨絕不甚法
 孟德之健筆而窮態盡變魏力厚於子桓要之

三曹固各成絕技使後人攀仰莫及○陳思王
 詩如大成合樂八音繁會玉振金聲釋如抽絲
 端如貫珠循聲赴節既諧以和而有理有倫有
 變有轉前趨後艷徐疾淫裔珍然之後猶擅餘
 音又如天馬飛行箭雲凌山赴
 波踰阻靡所不臻會無一蹶

丹霞蔽日行

紂為昏亂虐殘忠正周室何隆一門三聖牧野致功

天亦革命漢祚之興階秦之衰雖有南面王道凌奪

炎光再幽殄滅無遺詞旨隱約殆不可尋味雖有二句乃疎遠同姓之嗟也

飛龍篇

晨遊泰山雲霧窈窕忽逢二童顏色鮮好乘彼白鹿
 手翳芝草我知真人長跪問道西登玉臺金樓複道

授我仙藥神皇所造教我服食還精補腦壽同金石
永世難老筆既高秀率作亦復大雅起六句更有生動之致

薤露行

天地無窮極陰陽轉相因人居一世間忽若風吹塵
願得展功勤輸力於明君懷此王佐才慷慨獨不羣
鱗介尊神龍走獸宗麒麟蟲獸猶知德何況於士人
孔氏刪詩書王業燦已分騁我徑寸翰流藻垂華芬
非謂以翰墨為勳績將緣不得建功而託之於此語氣渾渾不薄

惟漢行

魏武帝薤露詩曰惟漢二十世所任誠不良

太極定二儀清濁始以形三光照八極天道甚著明

為人立君長欲以遂其生行仁章以瑞變故誠驕盈
神高而聽卑報若響應聲明主敬細微三季曹天經
二皇稱至化盛哉唐虞庭禹湯繼厥德周亦致太平
在昔懷帝京日昃不敢寧濟濟在公朝萬載馳其名
傷不得佐理於朝故曰在昔

鰕鮒篇

樂府解題曰曹植擬長歌行為鰕鮒

鰕鮒遊潢潦不知江海流燕雀戲藩柴安識鴻鵠遊
世士此誠明大德固無儔駕言登五嶽然後小陵丘
俯觀上路人勢利惟是謀讐高念皇家遠懷柔九州
撫劍而雷音猛氣縱橫浮汎泊徒嗷嗷誰知壯士憂

子建自以宗臣每懷憂國傷人不識是時宗藩奉身寡過祿爵而已起語浩然抒此壯慨

吁嗟篇 樂府解題曰曹植擬苦寒行為吁嗟魏志曰植每欲求別見獨談及時政幸冀

試用終不能得時法制待藩國峻迫植十一年而三徙都常汲汲無歡

吁嗟此轉蓬居世何獨然長去本根逝宿夜無休閒

東西經七陌南北越九阡卒遇回風起吹我入雲間

自謂終天路忽然下沉泉 一作淵 驚飈接我出故歸彼

中田當南而更北謂東而反西岩岩當何依忽亾而

復存飄飄周八澤連翩歷五山流轉無恒處誰知吾

苦艱願為中林草秋隨野火燔糜滅豈不痛願與根

芟連 寫轉蓬飄蕩淋漓生動筆墨飛舞千秋絕調糜滅不惜痛切殊深早有見於本枝不固之患矣

如此詩託諷情旨何滅三百篇不獨煮豆之詩稱至性也

豫章行二首

窮達難豫圖禍福信亦然虞舜不逢堯耕耘處中田

太公未遭文漁釣終渭川 終一作經 不見魯孔丘窮困陳

蔡間周公下白屋天下稱其賢 八句四事喜其變

其二

鴛鴦自朋親不若比翼連他人雖同盟骨肉天性然

周公穆康叔管蔡則流言子臧讓千乘季札慕其賢

讀此章始知前章是與意非所重也二章相合賓主反正使覽者可悟而不可罪起二句託興警切成名

蒲生行浮萍篇

浮萍寄清水隨風東西流結髮辭嚴親來為君子仇
恪勤在朝夕無端獲罪尤在昔蒙恩惠和樂如瑟琴
何意今摧頽曠若商與參茱萸自有芳不若桂與蘭
新人雖可愛無若故所懽行雲有反期君恩儻中還
慊慊仰天歎愁心將何愬日月不恒處人生忽若寓
悲風來入懷一作惟淚下如垂露發篋造裳衣裁縫紈
與素應是自寄思戀之懷故慨然於年命之不俟

篋篋引

當野田黃雀行

置酒高殿上親友

宋書作交

從我遊中廚辦豐膳烹羊宰

肥牛秦箏何慷慨齊瑟和且柔陽阿奏奇舞京洛出
名謳樂飲過三爵緩帶傾庶羞主稱千金壽賓奉萬
年酬久要不可忘薄終義所尤謙謙君子德磬折欲
何求驚風飄白日光景馳西流盛時不可再百年忽
我適生存華屋處零落歸山丘先民誰不死知命復
何憂此與蒲生行末段同是一旨對爵富貴不足歡期見親用恐年命之不逮而慊慊懷此憂也度終不可得故委之知命其情逾苦其詞隱約難明使讀者一不知其所寄之何在○華壯悲涼無美不備

野田黃雀行

高樹多悲風海水揚其波利劍不在掌結友何須多
不見籬間雀見鷓自投羅羅家得雀喜少年見雀悲

拔劍捐羅網黃雀得飛飛
此應自比黃雀望援於人語悲而調爽
○或亦有感於親友之蒙難心傷莫救

門有萬里客

門有萬里客問君何鄉人
褰裳起從之果得心所親

挽裳對我泣太息前自陳
本是朔方士今為吳越民

行行將復行去去適西秦
徙封奔走或是自况或他

情深至人賞子建詩以其才藻不知愛其清真如此
篇與吁嗟篇縱筆直寫有何華腴耶然固情至上
也作

泰山梁甫行

八方各異氣千里殊風雨
劇哉邊海民寄身於草墅

妻子象禽獸行止依林阻
柴門何蕭條狐兔翔我宇

寫得蕭瑟豈徒封臨菑時作耶

怨詩行

明月照高樓流光正徘徊
上有愁思婦悲歎有餘哀

一借問歎者誰自云蕩子妻
夫行踰十載賤妾常獨

二棲念君過於渴思君劇於饑
君作高山柏一作妾

三為濁水泥解北風行蕭蕭烈烈入吾耳
心中念故人

四淚墮不能止解浮沉各異路會合當何諧
願作東北

五風吹我入君懷解君懷常不開賤妾當何依
恩情中

六道絕流止任東西解我欲竟此曲此曲悲且長
今日

樂相樂別後莫相忘

七解○按文選題作七哀詩中無三解四解八句止作君若清

路塵妾若濁水泥末無恩情中道絕六句自云作言是夫行作君行賤妾作孤妾異路作異勢當何諧作何時諧作東北為作東南吹我作長逝常不作良不文氣高潔且于賤妾當何依作住頗亦悠然有不盡之意善矣然全閱此詩則悲閔流連情思愴惻又何感人之深也夫古詩以淡宕為則故言以不盡為佳樂府以纏綿為則故言盡而彌遠即此一詩或刪或全而二體可識矣○文選註謂時多征人思婦故詠其事此非也深味意旨當是比詞思君之念託于夫婦耳○此詩亦是直寫懷來會無辭藻願作東北風數句真切情深子建所長乃在此等

怨歌行

為君既不易為臣良獨難忠信事不顯乃有見疑患
周公佐成王金縢功不刊推心輔王室二叔反流言

待罪居東國泣涕常流連皇靈大動變震雷風且寒
拔樹偃秋稼天威不可干素服開金縢感悟求其端
公且事既顯成王乃哀歎吾欲竟此曲此曲悲且長

今日樂相樂別後莫相忘

本言為臣反從為君發端便作一折辭並古○託感

甚明末四句襲用成語耳然置此處悲涼入聽

聲舞歌二首

并序

序曰漢靈帝西園鼓吹有李堅者能鞞舞遭亂西隨段熲先帝聞其舊有技召之堅既中廢兼古曲多謬誤故改作新歌五篇○古今樂錄曰漢曲五篇一曰關東有賢女二曰章和二年中三曰樂久長四曰四方皇五曰殿前生桂樹並章帝造魏曲五篇一明明魏皇帝二大和有聖帝三魏歷長四天生烝民五為君既不易並明帝造以代漢曲其辭並忸

陳思王又有五篇一聖皇篇以當章和二年
中二靈芝篇以當殿前生桂樹三大魏篇以
當漢吉昌四精微篇以當關中有賢女五孟
冬篇以當狡兔按漢曲無漢吉昌狡兔二篇
疑樂久長四方皇是也○聲舞歌本五篇止
聖皇一篇大佳靈芝篇亦平平餘三篇敷衍
冗率不類子建作或後人附會之且卽子建
作率筆何足取也大魏篇有樂飲過三爵朱
顏暴已形孟冬篇有氣有
餘勢負象而趨句稍有致

聖皇篇

聖皇應曆數正康帝道休九州咸賓服威德洞八幽
三公奏諸公不得久淹留蕃位任至重舊章咸率由
侍臣省文奏陛下體仁慈沉吟有愛戀不忍聽可之
迫有官典憲不得顧恩私諸王當就國璽綬何累縈

便時舍外殿宮省寂無人主上增顧念皇母懷苦辛
何以爲贈賜傾府竭寶珍文錢百億萬采帛若烟雲
乘輿服御物錦羅與金銀龍旂垂九旒羽蓋參班輪
諸王自計念無功荷厚德思一効筋力糜軀以報國
鴻臚擁節衛副使隨經營貴戚並出送夾道交輜輶
車服齊整設鞞燁曜天精武騎衛前後鼓吹簫笳聲
祖道魏東門淚下霑冠纓攀蓋因內顧俛仰慕同生
行行將日暮何時還闕庭車輪爲徘徊四馬躊躇鳴
路人尚酸鼻何況骨肉情煌煌大篇結構甚整情辭
兼擅其至○侍臣省文奏
數語恩歸天子法歸有司甚得體何以爲贈賜下因
極寫禮數之厚賚予之繁感恩圖報此意難已俱立

言之體式也却先提便時四句伏悲痛之根甚妙章法甚密祖道以下頓然聲淚俱下此作詩之本意也○意求感動曰同生曰骨肉呼號極切○此少陵長篇所取法人僅讀文選豈知建安體有乃爾者乎

靈芝篇

靈芝生王地朱草被洛濱榮華相晃耀光采燁若神
古時有虞舜父母頑且嚚盡孝於田壠烝烝不違仁
伯瑜年七十綵衣以娛親慈母笞不痛歔歔涕霑巾
丁蘭少失母自傷早孤熒刻木當嚴親朝夕致三牲
暴子見陵侮犯罪以亾形丈人爲泣血免戾全其名
董永遭家貧父老財無遺舉假以供養傭作改甘肥
責家填門至不知何用歸天靈感至德神女爲秉機

歲月不安居嗚呼我皇考生我旣已晚棄我何其早
蓼莪誰所興念之令人老退詠南風詩灑淚滿禕袍
亂曰聖皇君四海德教朝夕宣萬國咸禮讓百姓家
肅虔庠序不失儀孝弟處中田戶有曾閔子比屋皆
仁賢髻亂無天齒黃髮盡其年陛下三萬歲慈母亦
復然 此篇率直少佳致呼考呼母亦欲動陛下聽耶其音節自古

當欲遊南山行

東海廣且深由卑下百川五嶽雖高大不逆垢與塵
良木不十圍洪條無所因長者能博愛天下寄其身
大匠無棄材船車用不均錐刀各異能何所獨却前

嘉善而矜愚大聖亦同然仁者各壽考四坐咸萬年
並緣不見容於子桓作此懇懇之詞比賦互見語特切至亦復高古此並直致非修詞也

名都篇

名都美女白馬並齊瑟行也皆以首句名篇

名都多妖女京洛出少年寶劍直千金被服麗且鮮
鬪雞東郊道走馬長楸間馳騁未能半雙兔過我前
攬弓捷鳴鏑長驅上南山左挽因右發一縱兩禽連
餘巧未及展仰手接飛鳶觀者咸稱善衆工歸我妍
歸來宴平樂美酒斗十千膾鯁膾胎鰕炮鼈炙熊蹯
鳴儔嘯匹侶列坐竟長筵連翩擊鞠壤巧捷惟萬端
白日西南馳光景不可攀雲散還城邑清晨復來還

此無所寄託直是脩詞之章矣然觀馳騁未及半一段形容標輕之狀生動如觀白日四句感慨有情其可取仍不在詞○白日二句下定當言壽命不常少年俄爲老醜或歡樂難久憂戚繼之方于作詩之意有合今祇曰雲散還城邑清晨復來還而已萬端感慨皆寓言外古人之筆所以高也○此等詩以脩詞亟稱後世至如吁嗟聖皇誰能知之悲夫

美女篇

美女妖且閑採桑岐路間柔條紛冉冉落葉何翩翩
攘袖見素手皓腕約金環頭上金爵釵腰佩翠琅玕
明珠交玉體珊瑚間木難羅衣何飄颻輕裾隨風還
顧盼遺光彩長嘯氣若蘭行徒用息駕休者以忘餐
借問女安居乃在城南端青樓臨大路高門結重關

容華耀朝日誰不希令顏媿氏何所營玉帛不特安
 佳人慕高義求賢良獨難眾人徒嗷嗷安知彼所觀
 盛年處房室中夜起長歎此篇佳處在容華耀朝日以下低徊有情羅衣飄颻數句亦復生動華映無俟言○夫華映亦非細事也詩質而能古非老手不能質而不古俚率不足觀矣無寧遁而飾於華要之立言貴雅質亦有雅華亦有不雅漢魏詩質而雅者也溫李詩華而不雅者自然而華則雅矣強湊而華則不雅矣玉璽不緣歸日角錦帆應自繞天涯成何等語乎世有不喜六朝之華而反喜溫李之華者何也非性與人殊也諱其所不能而折以就其所不能也夫自然之華誠不易及也學必博故驅使而不窮情必深故填綴而多風力有所不及就所見所知強吾之意以就典物強古人之李之華也矣况不及溫李者哉又有不為溫李之華而其詞亦不雅者止此數十典故數見不鮮無才情以運之前後不屬詞意不稱此亦不足謂之華也

白馬篇

白馬飾金羈連翩西北馳借問誰家子幽并游俠兒
 少小去鄉邑揚聲沙漠垂宿昔乘良弓楛矢何參差
 控絃破左的右發摧月支仰手接飛猱俯身散馬蹄
 狡捷過猿猴勇剽若豹螭邊城多警急胡鹵一作鹵數
 遷移羽檄從北來厲馬登高隄長驅蹈匈奴左顧凌
 鮮卑棄身鋒刃端性命安可懷父母且不顧何言子
 與妻名編壯士籍不得中顧私捐軀赴國難視死忽
 如歸參差字活左的右發變宕不拔仰手俯身狀貌生動如觀而俯身句尤佳散馬蹄散字活甚有聲有勢歷亂而去而馬上人身容飄忽輕捷可知綴詞序景須於此等字法盡心體究方不重滯棄身以

下慷慨
激昂

升天行二首

乘躋追術士遠之蓬萊山靈液飛素波蘭桂上參天
玄豹遊其下翔鷗戲其巔乘風忽登舉彷彿見衆仙
落落落落

其二

扶桑之所出乃在朝陽谿中心陵蒼昊布葉蓋天涯
日出登東幹既夕沒西枝願得紆陽轡迴日使東馳

此近於徘徊
桑一大至此

五遊篇

九州不足步願得凌雲翔逍遙八紘外游日歷遐荒
披我丹霞衣襲我素霓裳華蓋芬掩藹六龍仰天驤
矐靈未移景倏忽造昊蒼闔闔啓丹扉雙闕矐朱光
徘徊文昌殿登陟太微堂上帝休西櫺羣后集東廂
帶我瓊瑤佩漱我沆瀣漿踟躕玩靈芝徙倚弄華芳

王子奉仙藥羨門進奇方服食享遐紀延壽保無疆

此有託而言神仙者觀九州不足步五字其不得志
於今之天下也審矣無已其遊仙乎其源本於靈均
○有託之言便須作致蓋皆設言非情實夫既設言
之矣寧若實有是事者之與為莊語乎六龍句仰天
字趣六龍齊仰首可觀也矐靈二句寫捷疾無理孰
是天也而倏忽可造乎雙闕句中造闕如見斑璘
上帝二句休字集字佳或偃於上或簇於傍若果有
之而休字更有致○起四句傲睨一世作詩之意在

遠遊篇

遠遊臨四海俯仰觀鴻波大魚若曲陵承浪相經過
 靈鼈戴方丈神嶽儼嵯峨仙人翔其隅玉女戲其阿
 瓊蕊可療饑仰首吸朝霞崑崙本吾宅中州非我家
 將歸謁東父一舉超流沙鼓翼舞時風長嘯激清歌
 金石固易敝日月同光華齊年與天地萬乘安足多
亦與五遊同旨承浪句活靈鼈數語趣仙人玉女瓊蕊朝霞幾許境界一巨鼈戴之來矣崑崙二句即五遊起四句意置篇中以兄變宕末四句浩然遠慨于桓猜嫌之心腐鼠一嚇耳矣

仙人篇

仙人覽六箸對博太山隅湘娥拊琴瑟秦女吹笙竽
 玉樽盈桂酒河伯獻神魚四海一何局九州安所如
 韓終與王喬要我於天衢萬里不足步輕舉凌太虛
 飛騰踰景雲高風吹我軀迴駕觀紫微與帝合靈符
 閭闔自嵯峨雙闕萬丈餘玉樹扶道生白虎夾門樞
 驅風遊四海東過王母廬俯觀五嶽間人生如寄居
 潛光養羽翼進趨且徐徐不見軒轅氏乘一作龍出
 鼎湖徘徊九天上與爾長相須超世之意彌道而典物奏泊其驅役縛采
若挹河取燧此孟德子桓所不能也

鬪雞篇

遊目極妙伎清聽厭宮商主人寂無爲衆賓進樂方
 長筵坐戲客鬪雞觀閒房羣雄正翕赫雙翅自飛揚
 揮羽邀清風悍目發朱光鶩落輕毛散嚴距往往傷
 長鳴入青雲扇翼獨翱翔願蒙狸膏助常得擅此場

揮羽六語生動詠小物須如此生動始佳鶩落輕毛散摘出詠之似齊梁隋唐語通前後讀下殊不覺纖且輕以通篇氣厚也

盤石篇

盤盤山巔石飄颻澗底蓬我本太山人何爲客淮東
 蒹葭彌斥土林木無分重所巖苦崩缺湖水何洶洶
 蚌蛤被濱涯光彩如錦虹高波凌雲霄浮氣象螭龍

鯨脊若丘陵鬚若山上松呼吸吞船櫂澎湃戲中鴻
 方舟尋高價珍寶麗以通一舉必千里乘颶舉帆幢
 經危履險阻未知命所鍾常恐沈黃墟下與鼃鼈同
 南極蒼梧野游盼窮九江中夜指參辰欲師當定從
 仰天長太息思想懷故邦乘桴何所志吁嗟我孔公

起四句一篇之意已出後乃極力寫之蒹葭以下其地之物則如此方舟以下其地之人則如此我獨何爲而在此地乎不極寫令荒異感慨之懷不盡欲師當定從師當作歸

驅車篇

驅車揮一作駑馬東到奉高城神哉彼泰山五嶽專
 其名隆高貫雲霓嵯峨出太清周流二六堠間置十

二亭上有湧醴泉玉石揚華英東北望吳野西眺觀
日精魂神所繫屬逝者感斯征王者以歸天效厥元
功成歷代無不遵禮記有品程探策或長短唯德享
利貞封者七十帝軒皇元獨靈餐霞漱沆瀣毛羽被
身形發舉蹈虛廓徑庭升窈冥同壽東父年曠代永

長生

典稱

種葛篇

種葛南山下葛藟自成陰與君初婚時結髮恩義深
懽愛在枕席宿昔同衾竊慕棠棣篇好樂和瑟琴
行年將晚暮佳人懷異心思紀曠不接我情遂抑沈

出門當何顧徘徊步北林下有交頸獸仰見雙棲禽
攀枝長歎息淚下沾羅襟良馬知我悲延頸代我吟
昔爲同池魚今爲商與參往古皆歡遇我獨困於今
棄置委天命悠悠安可任

流麗如意

棄婦篇

石榴植前庭綠葉搖縹青丹華灼烈烈璀璨彩有光榮
光榮曄流離可以處淑靈有鳥飛來集拊翼以悲鳴
悲鳴夫何爲丹華實不成拊心長歎息無子當歸寧
有子月經天無子若流星天月相終始流星沒無精
棲遲失所宜下與瓦石并憂懷從中來歎息通雞鳴

反側不能寐逍遙於前庭踟躕還入房蕭蕭帷幕聲
 塞帷更攝帶撫絃彈鳴箏慷慨有餘音要妙悲且清
 收淚長歎息何以負神靈招搖待霜露何必春夏成
 晚獲為良實願君且安寧與意宛轉而下其曲如此其佳有子四句比擬警切
神到之語直追漢人反側以下寫無聊失意愛戀徘徊之情儼然如觀坐立不寧出入百反誠可哀也結
愈真詞愈苦

妾薄命二首

攜玉手喜同車北上雲閣飛除釣臺蹇產清虛池塘

觀一作靈沼可娛仰泛龍舟綠波俯擢神草枝柯想彼

宓妃洛河退詠漢水湘娥釣臺句有生致

其二

日月既逝西藏更會蘭室洞房華燈步障舒光皎若
 日出扶桑促樽合坐行觴主人起舞盜盤能者穴觸
 別端騰觚飛爵闌干同量等色齊顏任意交屬所歡
 朱顏發外形蘭袖隨禮容極情妙舞僊僊體輕裳解
 履遺絕纓俛仰笑喧無呈覽持佳人玉顏齊舉金爵
 翠盤手形羅袖良難腕弱不勝珠環坐者歎息舒顏
 御巾裛粉君傍中有霍納都梁雞舌五味雜香進者
 何人齊姜恩重愛深難忘召延親好宴私但歌杯來
 何遲客賦既醉言歸主人稱露未晞此亦燕歌行之流促節相同而

此更以繁聲見異敷揚瑣屑流態生姿與兒女子昵
昵私語情不可已○六言易得矯勁難為曼聲此體
於曼聲之中又有促節太柔則不古太剛則不秀俾
色措聲極難合度獨此辭風情流麗百詠不厭朱顏
句腕弱句有生致
中有數句古雅

當來日大難

日苦短樂有餘乃置玉樽辦東廚廣情故心相於闔
門置酒和樂欣欣遊馬後來轅車解輪今日同堂出
門異鄉別易會難各盡杯觴

今日八字情至懇惻千
古送別之懷不能外此
二語詩至此性情
至到何必多言

桂之樹行

桂之樹桂之樹桂生一何麗佳揚朱華而翠葉流芳

布天涯上有棲鸞下有盤螭桂之樹得道之真人咸
來會講仙教爾服食日精要道甚省不煩淡泊無為
自然乘蹻萬里之外去畱隨意所欲存高高上際於
衆外下下乃窮極地天

命意琢句
縱橫自恣

當墻欲高行

龍欲升天須浮雲人之仕進待中人衆口可以鑠金
讒言三至慈母不親憤憤俗間不辯偽真願欲披心
自說陳君門以九重道遠河無津

明明自慨切至瀏
亮起句託興警動

當事君行

人生有所貴尚出門各異情朱紫更相奪色雅鄭異

音聲好惡隨所愛憎追舉逐聲

樂府作虛

名百心可事一

君巧詐寧拙誠

不知誰有憎惡而作此語語甚老

當車以駕行

歡坐玉殿會諸貴客侍者行觴主人離席顧視東西

廂絲竹與鞞鐸不醉無歸來明燈以繼夕

數語不作意然自雅

苦思行

綠蘿緣玉樹光耀粲相輝下有兩真人舉翅翻高飛
我心何踴躍思欲攀雲追鬱鬱西嶽巔石室青蔥與
天連中有耆年一隱士鬚髮皆皓然策杖從我遊教

我要忘言

筆自古鬱鬱青苞句並有生致

上責躬詩

并表

臣植言臣自抱釁歸藩刻肌刻骨追思罪戾
晝分而食夜分而寢誠以天網不可重罹聖
恩難可再恃竊感相鼠之篇無禮遄死之義
形影相弔五情愧赧以罪棄生則違古賢夕
改之勸忍垢苟全則犯詩人胡顏之譏伏惟
陛下德象天地恩隆父母施暢春風澤如時
雨是以不別荆棘者慶雲之惠也七子均養
者鳴鳩之仁也舍罪責功者明君之舉也矜
愚愛能者慈父之恩也是以愚臣徘徊於恩
澤而不敢自棄者也前奉詔書臣等絕朝心
離志絕自分黃耆永無執珪之望不圖聖詔
猥垂齒召至止之日馳心輦轂僻處西館未
奉闕庭踊躍之懷瞻望反側不勝犬馬戀主
之情謹拜表并獻詩二篇詞旨淺末不足采
覽貴露下情冒顏以聞臣植誠
惶誠恐頓首頓首死罪死罪

於穆顯考時惟武皇受命于天寧濟四方朱旗所拂

九土披攘玄化滂流荒服來王超商越周與唐比蹤
篤生我皇奕世載聰武則肅烈文則時雍受禪于漢
君臨萬邦萬邦既化率由舊則廣命懿親以藩王國
帝曰爾侯君茲青土奄有海濱方周於魯車服有輝
旗章有敘濟濟俊乂我弼我輔伊予小子恃寵驕盈
舉挂時網動亂國經作藩作屏先軌是隳傲我皇使
犯我朝儀國有典刑我削我細將寘于理元兇是率
明明天子時惟篤類不忍我刑暴之朝肆違彼執憲
哀予小臣改封兗邑於河之濱股肱弗置有君無臣
荒淫之闕誰弼予身熒熒僕夫于彼冀方嗟予小子

乃罹斯殃赫赫天子恩不遺物冠我玄冕要我朱紱
光光大使我榮我華剖符授玉王爵是加仰齒金璽
俯執聖策皇恩過隆祇承怵惕咨我小子頑兇是嬰
逝慙陵墓存愧闕庭匪敢傲德實恩是恃威靈改加
足以沒齒昊天罔極生命不圖常懼顛沛抱罪黃墟
願蒙矢石建旗東嶽庶立毫釐微功自贖危軀授命
知足免戾甘赴江湘奮戈吳越天啓其衷得會京畿
遲奉聖顏如渴如饑心之云慕愴矣其悲天高聽卑
皇肯照微責躬詩自敘條次微寓悲感股肱弗置可
知侍衛之缺匪敢傲德句言之得體然反
觀其意則匪敢傲德直由少恩也未願以微功自贖
雖素志如此但嫌疑中詎肯委以事權况用兵之地

古詩選 魏二
乎此為不智○遲奉聖顏遲去聲待也是時猶未
得覲故深饑渴之思後人每用遲字作平聲非

應詔詩

肅承明詔應會皇都星陳夙駕秣馬脂車命彼掌徒
肅我征旅朝發鸞臺夕宿蘭渚芑芑原隰祁祁士女
經彼公田樂我稷黍爰有樛木重陰匪息雖有餽糧
饑不遑食望城不過面邑不游僕夫警策平路是由
玄駟藹藹揚鑣漂沫流風翼衛輕雲承蓋涉澗之濱
緣山之隈遵彼河滸黃坂是階西躋關谷或降或升
駢駟倦路載寢載興將朝聖皇匪敢晏寧弭節長驚
指日遙征前驅舉燧後乘抗旌輪不輟運鑾無廢聲

爰暨帝室稅此西塘嘉詔未賜朝覲莫從仰瞻城闕

俯惟闕庭長懷永慕憂心如醒

此首較流動寫途路
勞辛來朝之誠如此

而徘徊即舍得覲與否尚未
可必疑畏之衷如何可言

朔風詩五章

仰彼朔風用懷魏都願騁代馬倏忽北徂凱風永至

思彼蠻方願隨越鳥翻飛南翔

當緣白馬王在楚故
有蠻方之思明是兩

意夾起遲註謂東阿
在魏南故云未是

四氣代謝懸景運周別如俯仰脫若三秋昔初我遷

朱華未晞今我旋止素雪云飛

言情
生動

俯降千仞仰登天阻風飄蓬飛載離寒暑千仞易陟

天阻可越昔我同袍今永乖別

子好芳草豈忘爾貽繁華將茂秋霜悴之君不垂眷

豈云其誠秋蘭可喻桂樹冬榮此則單懷子桓言我非不以身許君但恐

年命不待早凋可憂君雖不念我或讒人間之非其衷誠秋蘭冬桂比晚節之不渝也用意忠厚

絃歌蕩思誰與銷憂臨川慕思何為汎舟豈無和樂

游非我鄰誰忘汎舟愧無榜人絃歌二句思與同安樂臨川二句思與同

患難不得同安樂故游亦不歡不得同患難以無事權○此詩比興之意藹然情長不襲風人之語而最似為神

矯志詩

芝桂雖芳難以餌烹尸位素餐難以成名磁石引鐵

於金不連大朝舉士愚不聞焉抱璧塗乞無為貴寶

履仁遘禍無為貴道鴛雛遠害不羞卑棲靈虬避難

不恥污泥都蔗雖甘杖之必折巧言雖美用之必滅

濟濟唐朝萬邦作孚關逢蒙雖巧必得良弓聖主雖

知必得英雄螳螂見歎齊士輕戰越王軾蛙國以死

獻道遠知驥世偽知賢覆之幘之順天之矩澤如凱

風惠如時雨口為禁闔舌為發機門機之闔楛矢不

追段段用比語起別成一格都不法三百篇語矯健奇勁自饒古致○篇法四句作一章各抒意旨濟

濟二句單若是闕文道遠二句單亦不可解然故名語抱璧塗乞語古都蔗雖甘意新

閨情

有美一人被服織羅妖姿豔麗芬若春華紅顏韡曄
雲髻嗟峨彈琴撫節爲我絃歌清濁齊均旣亮且和
取樂今日遑恤其他亦寄感慨

公宴詩

公子敬愛客終宴不知疲清夜遊西園飛蓋相追隨
明月澄清影列宿正參差秋蘭被長坂朱華冒綠池
潛魚躍清波好鳥鳴高枝神飈接丹轂輕輦隨風移
飄飄放志意千秋長若斯建安正格以秀逸爲長

贈徐幹

驚風飄白日忽然歸西山圓景光未滿衆星燦以繁

志士營世業小人亦不閒聊且夜行遊遊彼雙闕間
文昌鬱雲興迎風高中天春鳩鳴飛棟流焱激櫺軒
顧念蓬室士貧賤誠足憐薇藿弗充虛皮褐猶不全
慷慨有悲心興文自成篇寶棄怨何人和氏有其愆
彈冠俟知己知已誰不然良田無晚歲膏澤多豐年
亮懷璠璣美積久德愈宣親交義在敦申章復何言

友誼真至知已誰不然亦寓不試之感良田以下慰勉有古風

贈丁儀

集云與都亭侯丁翼今云儀誤也魏畧曰丁儀字正禮太祖辟爲掾

初秋涼氣發庭樹微銷落凝霜依玉除清風飄飛閣
朝雲不歸山霖雨成川澤黍稷委疇隴農夫安所穫

在貴多忘賤為恩誰能博狐白足禦冬焉念無衣客
思慕延陵子寶劍非所惜子其寧爾心親交義不薄
在貴忘賤必有所指引延陵挂
劍事不可解○朝雲二句清新

贈王粲

端坐若愁思攬衣起西遊樹木發春華清池激長流
中有孤鴛鴦哀鳴求匹儔我顧執此鳥惜哉無輕舟
欲歸忘故道顧望但懷愁悲風鳴我側義和逝不留
重陰潤萬物何懼澤不周誰令君多念自使懷百憂

同是代傷失職之思此篇更清婉重陰
句與良田無晚歲意同而造語能異

又贈丁儀王粲

從軍度函谷驅馬過西京山岑高無極涇渭揚濁清
壯哉帝王居住佳麗殊百城員闕出浮雲承露槩泰清
皇佐揚天惠四海無交兵權家雖愛勝全國為令名
君子在末位不能歌德聲丁生怨在朝王子歡自營
歡怨非貞則中和誠可經
此首意晦無佳致怨在朝
歡自營不知作何語以文

選所收且結構
亦成格故不刪

贈丁翼

翼字敬禮儀之弟
也為黃門侍郎

嘉賓填城闕豐膳出中廚吾與二三子曲宴此城隅
秦箏發西氣齊瑟揚東謳肴來不虛歸觴至反無餘
我豈狎異人朋友與我俱大國多良材譬海出明珠

君子義體侍小人德無儲積善有餘慶榮枯立可須
滔蕩固大節時俗多所拘君子通大道無願為世儒
慨然懷邁俗之心

贈白馬王彪 七章

序曰黃初四年正月白馬王任城王與余俱
朝京師會節氣到洛陽任城王薨至七月與
白馬王還國後有司以二王歸藩道路宜異
宿止意毒恨之蓋以大別在數日是用自剖
與王辭焉憤而成篇○楚王彪字朱虎武帝
子也初封白馬王後徙封楚集曰於圍城作
謁帝承明廬逝將歸舊疆清晨發皇邑日夕過首陽
伊洛廣且深欲濟川無梁汎舟越洪濤怨彼東路長
顧瞻戀城闕引領情內傷 首章虛寫景事便宛轉不
淡分章者首節定須虛起

易得
平率

其二

太谷何寥廓山樹鬱蒼蒼霖雨泥我塗流潦浩縱橫
中達絕無軌改轍登高岡修坂造雲日我馬玄以黃

魏志曰黃初四年七月大雨伊洛溢流次章泥塗之
苦更悲切備極行路艱難矣下文乃曰此猶未足言
苦苦有甚於是者
折宕而出情彌深

其三

玄黃猶能進我思鬱以紆鬱紆將何念親愛在離居
本圖相與偕中更不克俱鳴臬鳴衡軛豺狼當路衢
蒼蠅間白黑讒巧令親疎欲還絕無蹊攬轡止踟躕

前二章妙在一淺一深伊洛洪濤本深廣已可悲兼以霖雨艱難更甚也此章妙在以前二章翻出正意艱難不足惜離析始云悲也

其四

踟躕亦何留相思無終極秋風發微涼寒蟬鳴我側
原野何蕭條白日忽西匿歸鳥赴喬林翩翩厲羽翼
孤獸走索羣銜草不遑食感物傷我懷撫心長太息

此首景中有情甚佳凡言情至者須入景方得動宕若一於言情但覺絮絮反無味矣景更哀涼獨絕

其五

太息將何為天命與我違奈何念同生一往形不歸
孤魂翔故域靈樞寄京師存者忽復過亾沒身自衰

人生處一世去若朝露晞年在桑榆間影響不能追

自顧非金石咄嗟令心悲此章乃是正意憤懣愴涼置在寫景一段之下章法

妙

其六

心悲動我神棄置不復陳丈夫志四海萬里猶比鄰
恩愛苟不虧在遠分日親何必同衾幃然後展殷勤
憂思成疾疹無乃兒女仁倉卒骨肉情能不懷苦辛

人情至無聊之後每有此強解語強解者其中正有不能解之至情也故仍繼以倉卒骨肉情二句此等處少陵極似之○贈徐幹丁儀諸篇良田無晚歲等語亦是此法

其七

苦辛何慮思天命信可疑虛無求列仙松子久吾欺
變故在斯須百年誰能持離別永無會執手將何時
王其愛玉體俱享黃髮期收淚即長路援筆從此辭
末章如賦終之亂極寫淋漓幾於生人作死別矣○
至性纏綿絕無組飾而曲折動宕置之三百篇中誰
曰不
宜

送應氏詩二首

步登北邙阪遙望洛陽山洛陽何寂寞宮室盡燒焚
垣墻皆頓擗荆棘上參天不見舊耆老但覩新少年
側足無行徑荒疇不復田遊子久不歸不識陌與阡
中野何蕭條千里無人烟念我平常居一作平生親氣結

不能言

蒼涼蕭索之
景自然為出

其二

清時難屢得嘉會不可常天地無終極人命若朝霜
願得展嬾婉我友之朔方親昵並集送置酒此河陽
中饋豈獨薄賓飲不盡觴愛至望苦深豈不愧中腸
山川阻且遠別促會日長願為比翼鳥施翮起高翔
此詩用意宛轉曲曲入情以人命之不常惜別離之
難遣臨歧凄楚行者又非壯遊相愛雖深愧難援手
畱連片晷但怨不歡因作強辭自解妄意會日之長
夫人命朝霜其長安在前後之旨通蔽相妨正所謂
以強自解釋寫其
必不可解之情也

三良詩

功名不可為忠義我所安秦穆先下世三臣皆自殘
 生時等榮樂既沒同憂患誰言捐軀易殺身誠獨難
 攬涕登君墓臨穴仰天歎長夜何冥冥一往不復還
 黃鳥為悲鳴哀哉傷肺肝此子建自鳴中懷非詠三良也詠三良何必言功名
不可為爾時三良何遠不可為功名若詠三良何以云殺身良獨難一往不復還蓋子建實欲建功於時觀責躬詩可見今終不見用已矣功名不可為矣文帝之猜嫌起於武帝之鍾愛此時相遇不堪生不如死慨然欲相從於地下而殺身良難一往不還徘徊顧慮是以隱忍而偷生也子桓既以奪嫡為嫌其待陳思誠有生人所不能忍者故憤懣而作追慕三良嗟乎同氣之親令至此極亦可哀矣

遊仙詩

人生不滿百戚戚少歡娛意欲奮六翮排霧凌紫虛

蟬蛻同喬松翻跡登鼎湖翱翔九天上騁轡遠行遊

東觀扶桑曜西臨弱水流北極玄天渚南翔陟丹丘

亦是有託而慕神仙未排四語排宕

雜詩七首

味五六二首知此皆言志之作

高臺多悲風朝日照北林之子在萬里江湖迥且深

方舟安可極離思故難任孤雁飛南遊過庭長哀吟

翹思慕遠人願欲託遺音形影忽不見翩翩傷我心

此章似是懷白馬王離思故難任頓成名句

其二

轉蓬離本根飄颻隨長風何意迴飈舉吹我入雲中

高高上無極天路安可窮類此遊客

一作流岩

子捐軀遠

從戎毛褐不掩形薇藿常不充去去莫復道沈憂令

人老

轉蓬之喻常以自况毛褐二句當不至若是之甚想爾時服御裁削亦自不得如意王言

言

其三

西北有織婦綺縞何繽紛明晨秉機杼日昃不成文

太息終長夜悲嘯入青雲妾身守空閨良人行從軍

自期三年歸今已歷九春飛鳥遶樹翔嗷嗷鳴索羣

願為南流景馳光見我君

應亦思君之念託之夫婦明晨二句得不盈頃筐之意

其四

南國有佳人容華若桃李朝遊江北岸夕宿瀟湘汜

時俗薄朱顏誰為發皓齒俛仰歲將暮榮耀難久恃

簡切有情

其五

僕夫早嚴駕吾將遠行遊遠遊欲何之吳國為我仇

將騁萬里途東路安足由江介多悲風淮泗馳急流

願從一車濟肯交手子昂吾志甘心赴國憂

其六

飛觀百餘尺臨牖御楹軒遠望周千里朝夕見平原

古詩選 魏二
烈士多悲心 小人媮自閒 國讐亮不塞 甘心喪元
拊劔西南望 思欲赴太山 絃急悲聲發 聆我慷慨言
二章直述壯激

其七

攬衣出中閨 逍遙步兩楹 閒房何寂寞 綠草被階庭

空室一作穴自生風 百鳥翩南征 春思安可忘 憂戚與

我并 佳人在遠道 妾身單且癯 歡會難再遇 芝蘭不

重榮 人皆棄舊愛 君豈若平生 寄松爲女蘿 依水如

浮萍 齋身奉衿帶 朝夕不墮傾 儻終顧 盼恩永副我

中情當亦思君之懷 空室自生風 佳句超脫 人皆二句 忠厚之情 倦倦不忘 冀幸見遇 殊昔寄松二

句言託命之重 豈有他心

情詩

微陰翳陽景 清風飄我衣 遊魚潛綠水 翔鳥薄天飛
耿耿客行士 遙役不得歸 始出嚴霜結 今來白露晞
遊子歎黍離 處者歌式微 慷慨對嘉賓 悽愴內傷悲

悽愴

喜雨詩

天覆何彌廣 苞育此羣生 棄之必憔悴 惠之則滋榮
慶雲從北來 鬱述西南征 時雨中夜降 長雷周我庭
嘉種盈膏壤 登秋畢有成極率意作亦有致鬱述字活周我庭狀雷聲生動

味棄之二句以觸處宣其所寄也

七步詩

文帝嘗令東阿王七步中作詩不成者行大法應聲便為詩云云帝有慙色

煮豆持作羹漉豉以為汁其在釜中然豆在釜中泣

本是同根生相煎何太急

一作煮豆燃豆其豆在釜中泣本是同根生相煎何太急○窘急中至性語自然流出繁簡二本並佳多二語便覺淋漓似樂府少二語簡切似古詩

言志

慶雲未時興雲龍潛作魚神鸞失其儔還從燕雀居

雜詩

悠悠遠行客去家千餘里出亦無所之入亦無所止

浮雲翳日光悲風動地起

六語耳三四盡淋漓之情五六景物荒瑟情不勝言

寄之於景此長篇妙法不謂六語中能之○出亦無所之入亦無所止煩冤翳惑寫憂至此始極

采菽堂古詩選

卷之六終

