

詩學大成

卷六

~18
634
1





人嘗言不讀萬卷書看不得杜
詩然則作詩當何如哉詩不易
作書亦不易讀於是類書出而
為學詩者之資而所謂類書或
又病其未極於精博此詩學大
成之所以有是編也略成以贍

駁成以潔鹵莽成以縝麗端自
讀萬卷來則謂之大成寔宜忽
有好詩生眼底安排句法已難
尋此又有得於筌蹄之外者其
歸而求之皇慶第一中秋建安
毛直方引

詩學大成綱目

天文	地理	時令
節序	宮室	百花
百菓	草木	五穀
蔬菜	君道	臣道
親屬	百官	儒學
僧道	人品	仕進

人事	雜伎	慶賀
弔慰	飲食	衣服
器用	音樂	圖畫
寶貝	飛禽	走獸
鱗介	昆蟲	

詩學大成綱目 畢

聯新事備詩學大成目錄

後學三山林楨編集

○卷之一

天文門

天	天河	日	春日
夏日	秋日	冬日	斜陽
日影	日蝕 <small>新增</small>	曝日	月
新月	中秋月	十四夜月	十六夜月

中秋無月

殘月

月影

月蝕

新增

星

北斗

景星

風

春風

夏風

秋風

冬風

狂風

松風

竹風

颶風

新增

卷之二

天文門

雨

春雨

夏雨

梅雨

秋雨

冬雨

夜雨

驟雨

久雨

喜雨

祈雨

新增

祈晴

新增

雨晴

春晴

秋晴

晴望

雲

慶雲

雲峯

雷

電

霧

煙

霞

露

甘露

虹蜺

霜

冰

雪

春雪

雪晴

霰

卷之三

地理門

山

春山

秋山

遊山

新增

泰山

華山

衡山

恒山

嵩山

武夷

新增

天台

新增

廬山

新增

羅浮山

新增

假山

水

春水

秋水

水聲

水漲

溪

渡

海

潮

江

河

湖

泛湖

新增

泉

溫泉

醴泉

瀑布

卷之四

地理門

井

石

石洞

漁磯

沙浦

塵

池

盆池

郊

春郊

秋郊

野燒

園林

道中即事

新增

堠

關隘

邊塞

戍樓

橋

京城

城市

村墟

墳墓

壽藏新增

卷之五

時令門

春

孟春新增

仲春新增

季春新增

探春

遊春

春寒

春陰

春色

春日書懷

春日即事

送春

夏

孟夏新增

仲夏新增

季夏新增

夏日書懷

夏日即事

苦熱

避暑

卷之六

時令門

秋

孟秋新增

仲秋新增

季秋新增

秋聲

秋色

秋日書懷

秋日即事

悲秋

冬

孟冬新增

仲冬新增

季冬新增

冬日書懷

冬日即事

苦寒

曉

春曉新增

夏曉新增

秋曉新增

冬曉新增

早行

早起

晝

春晝

晝寢

卷之七

時令門

晚新增

夜

春夜

夏夜

秋夜

冬夜

節序門

立春

除夕立春

元日立春

元日

人日

元夕

元夕遇雨

元夕遇雪

寒食

清明

社日

上巳

卷之八

節序門

立夏

端午

立秋

七夕

中元

中秋

見月類

重陽

九日遇雨

客中九日

立冬

冬至

臘日

除夕

卷之九

宮室門

宮殿

樓

江樓

閣

水閣

臺

琴臺

釣臺

月臺

亭榭

山亭

水亭

園亭

竹亭

館驛

旅舍

書齋

貧家

閑居

卷之十

宮室門

田家

山家

村居

漁家

酒家

溪居

佛寺

遊寺新增

宿寺

新增

建寺

新增

廢寺

新增

塔

道觀

故宮

廢宅

神廟

卷之十一

花木門

花

賞花

惜花

花影

戴花

落花

桃花

千葉桃花

李花

杏花

海棠

垂絲海棠

牡丹

白牡丹

秋日牡丹

冬日牡丹

芍藥

白芍藥

樓子芍藥

梨花

杜鵑花

新增

荼蘼

黃荼蘼

辛夷花

麗春

玉蕊花

含笑花

柳花

葵花

薔薇花

水仙花

榴花

萱草花

蓮花

白蓮

雙頭蓮

秋蓮

荷

敗荷

碧荷筒

新增

茉莉花

新增

紫薇花

玉簪花

卷之十二

花木門

桂花

月桂

蓼花

蘆花

菊花

白菊

十日菊

殘菊

歲菊

新增

木芙蓉

雞冠花

槐花

蘭花

山茶花

瑞香花

梅花

早梅

探梅

寄梅

枯梅

新增

瓶梅新增

紅梅

蠟梅

綠萼梅

落梅

蟠梅新增

八月見梅新增

朱槿花

金鳳花新增

金錢花

凌霄花

牽牛花

石竹花

芭蕉

卷之十三

百菓門

櫻桃

枇杷

楊梅

桃

李

林檎

臘脂李新增

梅子

杏

西瓜

蓮房

雞頭新增

藕

菱角

荔枝

龍眼

橄欖

梨

栗

棗

蒲萄

石榴

柿

銀杏

胡桃

木瓜

蔗

橘

金橘

柑

橙

卷之十四

草木門

草

虞美人 新增

芝

苔

萍

菖蒲

石菖蒲

蒲草 新增

蒲席

新增

松

栽松

松聲

道傍松

新增

怪松

檜

栢

槐

梧桐

楓

榆

柳

衰柳

長亭柳

新增

桑

竹

新竹

栽竹

笋

笋脯

新增

苦笋

新增

藤蘿

木葉

紅葉

落葉

五穀門

禾

嘉禾

麥

麥浪

稻

菽豆

豆粥

新增

蔬菜門

蔬

枸杞

蓴菜

蘆服

焯菜

蕈

芹

蕪

蕨

芋

薯

以上並新增

卷之十五

君道門

聖節新增

皇子壽新增 詔

赦

臣道門

忠義

親屬門

示兒新增

寄子新增

省親新增

僧省親新增

尋母新增

寄兄新增

寄弟新增

寄夫新增

贈內新增

懷友

寄友

訪友

喜友見訪

訪友不遇

叔姪

示姪新增

奴婢

聾僕新增

遣妾新增

卷之十六

百官門

宰相

參政新增

樞密

萬戶新增

元帥新增

御史新增

廉訪使新增

廉訪分司新增

運使

監運新增

學士

使臣

總管

推官 新增

縣尹

主簿 新增

縣尉

幕官

經歷 新增

知事 新增

照磨 新增

典史 新增

巡檢 新增

教授 新增

蒙古教授 新增

醫學教授 新增

山長 新增

吏曹

臺吏

省吏

部吏

路吏

縣吏

獄吏

憲吏 新增

務官 新增

卷之十七

儒學門

贅師 新增

贈弟子 新增

藏書

讀書

借書

字

詩賦

讀詩

覽友詩

書簡

僧道門

佛

仙

僧

講僧

禪僧

行脚僧

詩僧 新增

風水僧 新增

訪僧不遇

尼

道士

訪道士不遇

送道士

女冠 新增

卷之十八

人品門

隱士

訪隱士不遇

詩人

文人

老人

神童

公子

農

漁人

樵

牧

獵者

工藝

石匠 新增

鐵匠 新增

冶匠 新增

泥匠 新增

金銀匠 新增

裁縫匠 新增

弓匠 新增

刀鐮匠 新增

圖書匠 新增

墨工 新增

筆工 新增

卷之十九

人品門

商賈 新增

旅

相士

星士

卜士

醫士

山人 新增

貧士

貧女

節婦

蠶婦

美女

妓

歌妓

舞妓

仕進門

入仕

赴任新增

美任新增

聘召新增

遷謫新增

致仕新增

○卷之二十

人事門

釋奠

謁贄

送別

送人赴舉

送人從軍

懷歸

夜宴

病起

獨坐

山行

江行

村行

賦役上官負新增

贈人訟勝新增官怨

閨情

倦繡

寄遠

麗情

雜伎門

射

擊丸

鞦韆

傀儡

投壺

博戲

雙陸新增

圍碁

象戲

藏闌

合三新增

雜戲

飛竿

角觝

蹴鞠

○卷之二十一

慶賀門

祝壽

壽宰相新增

壽州縣官新增

壽軍官新增

壽士庶新增

賀人及第

賀人娶妻新增

賀人得男

賀人得女

賀得孫並新增

賀創屋

賀架樓

弔慰門

弔亡

挽宦達新增

挽士庶

挽師友

挽僧

挽道士

慰人喪子

悼妻並新增

卷之二十二

飲食門

茶

孩兒茶新增

酒

飲酒

馬乳

謝茶

謝酒

飯新增

粥

麵食

冷淘

鹽

醋並新增

魚膾

酥酪

海錯新增

海鮑新增

子魚新增

衣服門

衣裳

裘

冠

巾

詩學大旨

帽

帶

帳

紙帳

被

紙被

履

棕履

新增

襪

錦

卷之二十三

器用門

舟

漁舟

釣竿

漁網

笠蓑

車

更漏

蓋

雨傘

屏

簾

几

竹几

棄竹奴

杖

床

胡床

席

枕

石枕

簟

扇

羽扇

新增

秋扇

謝人送扇

香

香爐

鼎

石鼎

鏡

古鏡

硯

謝人送硯

卷之二十四

器用門

墨

謝人送墨

紙

謝人送箋

筆

謝人送筆

砧杵

藥杵

酒器新增

劍

古劍

弓

箭

旗

酒旗

笏

燈

燈花

燈檠

燈籠

書燈

佛燈

漁燈

燭

湯婆新增

瓢

機杼

尺

剪刀

針線

水車

水碓

桔槔

杵臼

犁鋤

印

麈尾

茶碾

鞭

界方

蒲團

地爐

餅筴新增

炭

卷之二十五

音樂門

琴

修琴新增

瑟

阮

琵琶

篪篥

箏

笙

簫

笛

牧笛

漁笛

角

笳

鐘

磬

方響

鼓

魚鼓新增

水盃

拍板

卷之二十六

圖畫門

傳神

自贊新增

畫山水

畫松

畫竹

畫梅

畫花

畫鶴

畫鷹

畫鴈

畫龍

畫虎

畫馬

畫草蟲

寶貝門

珠

玉

金

錢

卷之二十七

飛禽門

鳳凰

鶴

病鶴

放鶴

失鶴

鵬

鸚鵡

鷹

海東青新增

鶻

孔雀

鸚鵡

詩學大成目錄

鶯

鷺

歸鷺

鷺雛

鴈

孤鴈

歸鴈

子規

百舌

卷之二十八

飛禽門

雀

鵲

烏

鸚鵡

啄木

鳶

紙鳶

白鷗

鷓鴣

鳩

鴿

雉

錦雞

雞

鬪雞

鷓

鴨

鳧

鴛鴦

鷺鷥

鷗

翡翠

卷之二十九

走獸門

麒麟

虎

豹

熊羆

獅子

象

犀

橐駝

馬

老馬

病馬

驢

詩學大成目錄

牛

土牛

羊

犬

豕

猫

鹿

兔

猿猴

狐

玉面狸

鼠

竹鼯

新增

卷之三十一

鱗介門

龍

龜

鼈

新增

鼉

新增

鼈

魚

盆池魚

新增

解虫

車螯

新增

蠟房

新增

昆蟲門

蛙

蛇

蚕

蜂

蜂媒

新增

蝶

蝶使

新增

蟬

蜻蜓

蟋蟀

蜘蛛

螢

蠅

燈蛾

蟻

蚊

蝸

詩學大成目錄

聯新事備詩學大成目錄畢

聯新事備詩學大成卷之一

後學三山林楨編集

天文門

天

事類四時之名

爾雅云春為蒼天夏為昊天秋為旻天冬為上天於春言色於夏言氣於秋言情於冬言位以相備也 群物之祖 董仲舒傳天者一也故徧覆包含而無所殊建日月風雨以和之經陰陽寒暑以

成陽精 春秋說題

元氣 文中子

張子 猶一乎高者

抑之下者舉之有餘者損之不足者補之 倚蓋 晉天文志天形南高而北下日出高故見日入下故不見天之居如

故極在人此
是其證也
蟻磨
晉天文志天圓如倚蓋地方如棋局天旁轉
半在地上半在地下日月本東行天西旋入

于海牽之以西如一行一上磨左
旋蟻右行磨疾蟻遲不得不西
鰲極
以立四一足
覆盆

論衡曰天平與地
無異若一之狀
轉轂
渾天儀天形如雞子天大地小表裏有
水地乘氣而立載水而浮天運如車轂

之般血古分
何神兮乃一天地
女媧補
煉五色石以天闕
祀

國憂
之憂者曉之曰天積氣爾無處無形奈何而崩墜乎其人
曰天果積氣日月星宿不當墜也曉者曰日月星宿
亦積氣中之有光耀者正復使墜亦不能有中傷
屈原問

作離騷曰天一何不言問
天尊不可問故曰天問
坐井觀
天小者非天罪也
披雲觀

晉書廣傳
衛瓘見樂廣而奇
翼登
上見天門九重比登其八
之曰若一霧而青天

惟一門
不得入
手捧
韓琦知秦州卧疾數日忽曰適夢以
天者再其後援英宗於藩邸翼神宗於東宮

白玉樓
夢人持板告之曰天上
成命君為記賀遂卒
鈞天樂
至帝所觀

廣一帝錫之以
策秦遂大昌
紅雲帝居
擁之雖貞仙亦不得見其面
玉書室

仙迎
君之去兮天門開歎閻闔兮朝
放狀元榜

范仲淹倅陳州時郡守召道士奏章五更乃起守問何其父也
曰方出天門遇放明年進士榜觀者駢道以故稽留公問狀元何
姓曰姓王二名下一字黑塗旁注一字遠不
可辨及明春狀元乃王拱壽御筆改為拱辰

散對
玉京 清霄 四時 行健 巍巍 統元氣 戴盆望
金闕 碧落 六氣 居高 蕩蕩 覆羣生 以管窺

起
元氣四時行 宿雨初收曉 虛碧垂無際 圓蓋至無私
生成妙孰名 蒼蒼正色同 中藏白玉京 玄機運四時

元氣四時行 宿雨初收曉 虛碧垂無際 圓蓋至無私
生成妙孰名 蒼蒼正色同 中藏白玉京 玄機運四時

鑿破誰知混沌初 一片蒼蒼空復空 斷麓立極莫三才 成象惟天不可階

紅雲閣闔帝深居 望來還與覆盆同 主宰無私運不停 一元洪化孰能名

聯 萬象森羅外 煉石幾年補 一元施大化 廣大無私覆 羣生覆育中 乘槎何處登 萬物賴弘恩 生成有至仁

雷霆驅號令 浩浩如團蓋 雨露濡澤 風闊輕墮露 雨露散仁恩 恢恢若覆盆 風雷鼓舞神 月落淡橫參

健行終不息 不怒雷霆震 一從混沌分清氣 萬古生靈仰至仁

洪覆本無私 無私日月明 萬古生靈仰至仁 杞國憂崩無遠識 不論動植飛潛物 積氣何勞媧氏補 女媧補裂有神功

咸屬包涵徧覆功 垂形虛動杞人憂 氣轉一元常不息 堯仁廣運應同大 煉石可能裨大化 澤周萬物本無私 文德惟新與並純

結 戴盆何以望清輝 九重想與人間別 安得仙梯看帝宮 萬里雲羅一鴈飛 終古無私覆 何勞問大鈞

機絨自有無窮意 欲知造化功無盡 好是月明雲歛處 小智何勞寸管窺 魚躍鸞飛適性真 湛然開作一池青

天河 析木 在箕斗間即天河也 仙槎 上每年八月見浮 槎來齋糧乘之到一處見婦人織丈夫牽牛渚次飲之即問此何 處答曰可問嚴君平君平曰某年月日有客星犯斗牛即此人到 也 天河 天潢 漢中四星曰天河 地紀 唐天文志夫雲漢 也 天章 為章於天 機石 昔有人尋河源見一婦人浣紗 平君平曰此織 渡牛女 年渡 洗甲兵 安得壯士挽天河 女支一也

如練 且淺曉落西山縱復橫 洛陽城闕天中起 長河夜夜千門 裏復道連甍共蔽虧 畫堂瓊戶特相宜 雲母帳前初汎濫 水精簾 外轉逶迤倬彼昭回 一白復出東城接南陌 南北征人去不歸

八月涼風天氣晶 萬里無雲河漢明 昏見南樓清 且淺曉落西山縱復橫 洛陽城闕天中起 長河夜夜千門 裏復道連甍共蔽虧 畫堂瓊戶特相宜 雲母帳前初汎濫 水精簾 外轉逶迤倬彼昭回 一白復出東城接南陌 南北征人去不歸

八月涼風天氣晶 萬里無雲河漢明 昏見南樓清 且淺曉落西山縱復橫 洛陽城闕天中起 長河夜夜千門 裏復道連甍共蔽虧 畫堂瓊戶特相宜 雲母帳前初汎濫 水精簾 外轉逶迤倬彼昭回 一白復出東城接南陌 南北征人去不歸

誰家夜夜搗寒衣
鶯鶯機上踈螢度
烏鵲橋邊一馬飛
飛馬乘雲度
忘難歇坐見明河
漸微沒已能舒卷
任浮雲不惜先輝
灑涼月明
河可望不可親
願得乘槎一問津
更將織女支機石
還訪成都賣卜人

散對
牛渚清淺西流皎皎
夜清昭昭
折木
鵲橋縱橫左界盈盈
曉落昭昭
靈源

起
招搖西北指常時任顯晦
迢迢秋夜永
河漢正西流
盈盈一水間
天漢倚東南
秋至最分明
河漢正西流
淡拂微雲物外清

聯
橋頭秋夜鵲飛頻
瑤波清淺素雲輕
風波不動齊無聲
綺霞同燦爛
含星動雙闕
總被微雲捲
左界千尋直

清淺經箕尾
寒光浮月色
耿耿輝牛渚
牽牛臨遠渚
昭回界斗牛
清影動星芒
迢迢掛鳳城
飛鵲跨成橋

萬里通槎路
素彩昭回環左界
風波猶隔迢迢恨
中天倚建章
良宵清淺見南樓
牛女仍傷脉脉情

結
歷歷素榆沉玉葉
猶殘天媛湔裙水
高泛客槎牛斗近
涓涓清月濕水輪
幾見星妃渡襪塵
暗通仙仗鵲橋橫
牛女年年渡
年來若有乘槎客
我欲雲間問牛斗
何曾風浪生
為弔波神是楚臣
清秋何處有仙槎

事類
暘谷
淮南子曰日出於一
耀靈
名朱明一名大明

亦名**羲鞭**
白日和**羿射**
命一仰一其中其九鳥皆死墮羽翼

燭龍
鍾山之神名曰燭陰
視為晝暝為夜吹為冬
無陰

陽消息故有龍**陽鳥**
日中有**陽德**
者一之

精
日者一也**鳥飛**
底初一乘**駒過**
一之隙注白如謂

影黃道

晉天文志曰有中紅輪

有客登成歲絕

日出時遠日中時近一兒曰日出大如蒼蒼涼涼及其中時如盤盂此不為

近者小而一者大乎一兒曰日出蒼蒼涼涼及其中時如盤盂此不為

此不為近者熱而遠者涼乎孔子不能辨長安近屬長安使來帝因問曰日與長安

孰近曰長安近不聞人從日邊來明日安羣臣又問之對曰日近帝失色對曰舉頭見日不見長安帝益奇之

散對

線量鳥輪寸駝東升戈揮桑榆晚火輪飛

起

早出扶桑路赫赫太陽宗天道貴宗陽海底紅輪湧

六龍乘馭嚴中天四更海底燭龍吟昇騰紅影耀東方

聯

洛浦全開鏡 葵榆誰歎影 一輪將出海 過隙景難留

聯

騰空萬國曉 葵藿自傾心 五色已光天 晨光開宇宙

聯

倒影半樓紅 陽戈迫難及 南郊赤羽馳 晚景暗桑榆

聯

短長有限隨盈縮 莫遣桑榆催老景 遙想錢塘湧雪山

聯

出沒無窮照古今 且留葵藿看恒心 繞到中千萬國明

聯

寧使庭前花弄影 將旦羣陰皆伏影 荒原夸父成何事

聯

堪憐逐影癡 陶然擊壤樂堯天 膏血徒能溉鄧林

聯

欲看祖鞭酬壯志 田翁負暖茅簷下 與取青娥對酒歌

聯

驚心榆景惜分陰 亦抱區區欲獻君 分命義仲宅

春日

東陸 東方青道曰日行 嶠夷 日暘谷寅賓出日

載陽

有鳴鷓鴣 江山麗 遲日魚鳥繁 遲遲

春日

散對

三陽初吐律	世界鶯花裏	萬古春如昨	桃杏名園裏
際曉晴雲捲四垂	春光入眼濃	三竿日正遲	融融書景暄
遙天日影上遲遲	草際輕烟	暖自融	東風吹散花稍雨
影遲紅杏塢	暖融絃管脆	暖入江山麗	破曉紅輪宿霧開
光轉綠楊堤	明照綺羅新	光浮草木新	熙有登臺樂
泚氣催黃鳥	暖逼花唇吐	韶光浮九陌	夕照遲花塢
晴光轉綠蘋	晴烘柳眼開	泚氣展羣芳	晴波映柳塘
花影掃不去	野潤烟光薄	千林紅影轉	光透琉璃影
草根鋤又生	沙暄日色遲	百草翠光浮	晴薰錦繡香
鶯語弄晴清更滑	弄晴光轉瀛洲草	祛寒梁苑花心拆	逗暖隋堤柳眼開
蝶飛乘暖去還來	浴影紅生太液波		

夏日

南陸

朱光

苦熱

人皆一炎
我愛夏日長
化霖
謂之夏
日行
為一
可畏
也
趙襄夏之日
景短

多暑

散對

炎炎赫赫	流金	炎蒸	如焚	烏流
赫石	烜赫	正烈	龜拆	槐陰密
永日不可暮	井宿斜經道	羲輪緩整驂	南陸徐行景正長	炎炎曉日上扶桑
中天煽赫曦	遠漢奇雲已聳峯	煌煌畏景行南陸	萬國紅爐嘆爵蒸	火輪飛上碧雲衢
炎炎烈日正燒空				燦石流金晝景舒

結

千里江山明畫景
一川花柳弄晴光
晴光蕩漾花初醉
晴逼園花紅勝錦
小立樓前檢春事
玉驄認得來時路
乘閒小立欄杆外
一絲晴影墜青虫
歸去斜陽尚未沉
緩緩庭花綠影移

如焚疑燦石

正烈訝燒空
人間居火宅
燦石氣如烘
中街延畫景

炎炎鳥倦飛

遲遲延午漏
一輪騰漢表
龜拆田田兆

原野草焦疑

赫赫駐炎光
萬里熾炎威
鳥流赫赫金

澗溪泉涸訝

探湯
舉愁天上雲
生火
竹遜不愁炎
可畏
槐庭只愛景
偏長

避暑向林泉

清風北窓下
高枕傲羲黃
蜂聲滿院採
槐花
更為炎蒸設
方畧

秋日

西陸
謂之秋
清輝
亂
日
淒淒
日
高

高

秋陽以暴之
火流
悲四時曰秋
日

散對

清輝
冷光
燭暈
水輝
菊籬
餘暑
桐陰薄

西陸馳義馭

長空日影微
羲馭馳驅
已早秋
日照桐陰影
漸疎

夕影浮江練

影淡桐陰減
窺牕光
倏忽
二辛方
曠

朝光散露珠

光寒柳蔭疎
過隙影
逸
霜老芙蓉紫

鷓鴣飛晴影

影隨寒葉亂
枝頭殘
葉
褪
天晴稚柳紅

薰葭度冷光

暖逼曉霜融
瓦上曉
霜
晞
天晴稚柳紅

晴烘江渚菰蒲熟

影謝南郊
消酷暑
暉
霞貫遙舒綺

暖逼汀洲蘆葦黃

光凝西陸
亂晴暉
影
倒山柳半隱規

江村天欲暮

晚來漁唱外
西成今
在
候
蘆汀堪愛處

倒影映丹楓

孤鷺伴霞飛
滿目爛
黃雲
倒影映漁舟

萬里碧天紅影晚

故人千里何時見
揚柳西風已蕭索

一聲新雁送寒來

望斷落霞孤鷺飛
盡將秋色醉芙蓉

冬日

北陸
謂之冬
紅線量
日之長
短
宮中以女工
揆

出霧遲

寒日
經簷短
寒日
可愛
冬之日

也註冬

散對

雲收 經簷 映竹 雪消 三竿 忽融

起

陽鳥行北陸 陰凍凝寒谷 暄暄旭日破雲端

聯

曉來愛日上雲端 遲遲暖氣生 晴暉烈烈曉浮空

聯

萬瓦霜融破烈寒 融融曉日上雲端 暖照梅稍破雪封

聯

輕雲浮霽色 照壁散微暄 忽忽晝光短 芳簷人曝背

聯

暖氣奪寒威 霧光融迥雪 漸過三竿外 池面水如泮

聯

聲裂野池冰 暖氣散池水 初添一線長 塹根草欲蘇

聯

雪霽三竿紅影潤 戶外潛欣堪曝背 暖逼玉樓無點粟

聯

霜融萬里瑞光浮 閣中已覺罷圍爐 光生銀海不勝春

聯

光融碧瓦鱗寸金 弄晴光逼雪花融 暖布何煩鄭律吹

斜陽

繩繫

餘輝

末光

返照

戈揮

峯隱

戰酣日暮援一而 天方一此西飛之白日 紅將斂 峯隱 謝靈運

半規 山銜 猶自攬水慵 多少負暄田舍老 暖融晴雪長松落

返景景在上曰 連山 晚照紅入巷 照一問 返 牛羊下 渡口

來 鳥雀聚 枝深 轉樹腰 斜暉 帶角收 和帆落城邊

客江 如何茂陵 半輪 山頭落 桑榆 在樹端 故日西垂景

起 林靜歸鴉晚 斜陽半有無 天淡雲閑暮景晴 半竿斜照又西傾

葵藿

葵藿心猶在 霞光時散錦 極戍催鳴角 影倒山陰景

桑榆

桑榆景已沉 雨氣晚成虹 長江急暮舟 光回草際黃

片影

片影隨孤鷺 餘光斜入戶 半牕橫薄影 帶帆歸別浦

餘暉

餘暉帶晚霞 殘影半嶺山 遠岸側微光 隨客上荒城

雲外

雲外僧看落 色連千嶂碧 孤城返照紅 翠且重

山西

山西鳥過明 影倒半樓紅 近市浮烟翠 且重

波搖

波搖淡影明 關河隱隱鴈聲遠 紅影數分歸遠岫

樹帶

樹帶微光抹 村落高高鴉背明 暮光一半在高樓

餘光

餘光如可駐 西樓光欲墜 浮在堪圖處 可憐無限好

願借

願借魯戈揮 一半在簾鈞 明翻鴉背金 只是近黃昏

天涯

天涯欲落未落處 殘霞斷靄遙相映 漁艇載將斜影去

照盡

照盡行人今古愁 粧點江天暮景幽 角聲孤起石城秋

日影

線量

土圭測

間宮中以

夸父追

景日南則景短多暑日北則景長多寒紅

未至道渴而死棄其杖化為鄧花重 荀鶴日竹映 浮陽快

散對

透樹 離離 下危簷 浮曲沼

天雞

天雞鳴已罷 赫赫赤鳥精 寒日方愁短

泉杲

泉杲出扶桑 乾坤萬象新 俄添一線長

浮光

浮光透竹徑 葵藿常傾向 欄檻重陰合

散景

散景透書幃 桑榆任徙移 樓臺一片明

竹間

竹間輕舟再 參差三徑竹 穿簾橫玉筍

花裏

花裏靜遲遲 狼籍半窓紗 蘸水碎金波

却愁

却愁風雨至 收拾寂如無

危驪

危驪塘日在天水在池溶溶漾漾黃琉璃金鱗鱗玉絲絲

鳳花

鳳花織錦天孫機小兒弄影嗔未大兩手捧石波心墮忽

見千丈萬丈金蛇飛鐵騎無聲雪山過中有神人高丈五
金冠嗟峨軀幹武眼花不復辨誰何徐觀了了闌干露

日蝕 陽微陰盛 地震 社欽日日食也 陰蔽陽明

者衆陽之宗人君之表至尊之象君德如月之初 後言貴玩

衰微道盛強侵則日食應之如月之初 祖父瓊為

魏郡太守日食以狀聞詔問所食多少瓊思其對而未如鈞不

知所况玃年七歲在傍曰何不言日食之餘 莊二十五年六月

盡 晦日有食之不盡如鈞 伐鼓于朝 朔日有食之鼓用往

于社 擊奏鼓 乃季秋月朔辰弗集于 士擊柝 救日置五

麾陳五兵五鼓諸侯置三麾陳三兵 言充其陽也

三鼓大夫擊門 言充其陽也

散對 害氣 晦昧 烏足折 天眼昏

起 一片扶桑影 俄為怪石吞 大明萬古乘陽精 誰徹天門虎豹扃

聯 一眉不及黃昏月 絕響無人槌敗鼓 正恐金烏應折足

結 仰天疑注需陽後 洗光何地激滄溟 空嗟葵藿夫傾心

古體 海聖俞 赫赫初出咸池中 浴光洗迹生天東 不覺有物來

公老鴉居處已自穩 三足鼎峙何垂慵 而今有嘴不能噪 而

今有爪不能攻 任看怪物翳天眼 方且省事保尔躬 安逢后

羿不乖暴直與審 慙穿穹射此賈怨鳥 災害無由逢五行 不汨陳虞舜生重腫

曝日 負暄 宋有田夫謂妻曰 日之流澤 德和

愧倚薄毛髮具自和 肌膚潛沃若太陽 信深仁衰氣忽有

託歌傾頰注眼容 易收病脚流離木抄 徠翻僊山顛鶴

散對

杲杲 茅簷 南榮 融怡
融融 竹屋 曉景 浩蕩

起

推上寒窓待日來
負暄情意正徘徊

聯

漸覺寒威收凜冽
始知和氣本汪洋

結

誰知一寸茅簷影
天付閒人直萬金

古體

杲杲冬日出照我屋南隅
負暄閉目坐和風生肌膚
初似飲醇醪又如蠶屠蘇
外融百骸暢中適一念無曠然忘所

在虛俱

月

事類

陰精 淮南子云月者太一之精也
水氣 淮南子積陰之寒氣父者為水一之精者為月

冰輪

東坡詩一更山吐月玉塔臥微瀾
正似西湖時不識月呼作白一又
疑瑤臺鏡飛上青雲端

金波

前漢志月穆穆以流
月光若一之流

望舒

淮南子月御曰望舒
亦牛喘世說滿

玉斧修

晉陽雜俎太和初鄭仁本與王秀才
遊高山忽迷路見一人枕幘而坐曰

鵲飛

歌行月明
星稀鳥一南一繞

瓊樓滿

或問月中竟何所有
乾祐日隨

明皇遊宮

日廣寒清虛之府
素娥十餘人

玉宇

玉宇一馬

詩集卷一

上

結

故園松桂發
萬里共清輝

對酌嫦娥寡
天寒奈九天

庭前有白露
暗滿菊花園

干戈知滿地
休照國西營

不知明夜誰家見
應照離人隔楚江

看來世態炎涼盡
惟有月明無貴貧

陽在陰中成坎象
請從羲畫探玄微

新月 玉鈎

青光無所贈相憶

鳳凰樓

簾

蛾眉

初三四一二

上學扇

月生

磨鎌

似

新月

織織

南見早蟾弓門際

盡勢 破環

如三寸鏡稍轉大不當如

初生及既虧

漸漸滿也

之後視之宜

如璧缺

散對

半璧 玉玦 銀鈎 織織

隱隱

金波淺

歌鏡匣

映簾鈎

如璧缺

似眉彎

起

一雨天如洗

纖纖露玉鈎

落日千山盡

修眉一抹橫

雲匣初開一寸明

玉鈎斜傍畫簾生

雲匣初開一寸明

落照西山夜色浮
粵彎新月挂雲頭

禁鼓初聞第一敲
乍看新月出林梢

追隨落日盡還生
點綴浮雲暗又明

聯

天上分金鏡

微升古塞外

匣開微露鏡

流光猶細細

素魄正彎彎

光細弦初上

素魄正彎彎

似鏡將開匣

兔形雖隱魄

河漢不改色

影斜輪未安

鴻鴈高飛驚曲木

清露洗來如發水

斷雲收處似開奩

魚龍潛躍避沉鈎

半彎京兆眉尖巧

清露洗來如發水

斷雲收處似開奩

斷雲收處似開奩

斷雲收處似開奩

斷雲收處似開奩

寶奩新樣橫眉黛

丹桂一枝初淺露

斷雲收處似開奩

斷雲收處似開奩

斷雲收處似開奩

斷雲收處似開奩

斷雲收處似開奩

珠箔斜懸半額鈎

金波千里未圓流

斷雲收處似開奩

斷雲收處似開奩

斷雲收處似開奩

斷雲收處似開奩

斷雲收處似開奩

退之曾把磨鎌比

纔離王母千秋殿

斷雲收處似開奩

斷雲收處似開奩

斷雲收處似開奩

斷雲收處似開奩

斷雲收處似開奩

子美應將學扇看

便照休文八詠樓

斷雲收處似開奩

斷雲收處似開奩

斷雲收處似開奩

斷雲收處似開奩

斷雲收處似開奩

皓首江湖客

誰家寶鏡新磨出

斷雲收處似開奩

斷雲收處似開奩

斷雲收處似開奩

斷雲收處似開奩

斷雲收處似開奩

誰家寶鑑新開匣

玉匣參差蓋未交

斷雲收處似開奩

斷雲收處似開奩

斷雲收處似開奩

斷雲收處似開奩

斷雲收處似開奩

誰家寶鑑新開匣

露出清光些子兒

斷雲收處似開奩

斷雲收處似開奩

斷雲收處似開奩

斷雲收處似開奩

斷雲收處似開奩

誰家寶鑑新開匣

露出清光些子兒

斷雲收處似開奩

斷雲收處似開奩

斷雲收處似開奩

斷雲收處似開奩

斷雲收處似開奩

誰家寶鑑新開匣

露出清光些子兒

斷雲收處似開奩

斷雲收處似開奩

斷雲收處似開奩

斷雲收處似開奩

斷雲收處似開奩

中秋月

太液池

明皇中秋與貴妃臨池西別
後經祿山之兵不復置焉
望月不盡帝意遂勅令左右於池西別

築高臺與妃子來年望月

廣寒府

皇遊宮
蟾魄圓
月序秋之

於時後夏先冬八月於秋季

霓裳舞

玄宗玩月公遠乃取杖

始孟終十五於夜又月之中

向空擲之化為大橋其色如銀請帝同登遂至大城關公遠曰此

月宮也見仙女數百素練寬衣舞於廣庭帝問此何曲曰

庾亮樓

鎮武昌諸佐史殷浩之徒乘月登南樓俄

也
淺遂據胡床與浩等

袁宏渚

爾與左右泛江會
在舫中

談詠其坦率如此
又藻拔父之遺問宏答云是袁臨汝郎

玉宇

寒

丙辰中秋作水調歌都下傳唱內侍錄呈神宗讀至又

散對

秋半 午夜 金餅 千里共 離滄海 圓徹夜

起

皓月開良夜 城闕臨秋迥 風掃纖雲淨 滿目飛明鏡

清飈洗太空 層軒抱月虛 長空萬里開 歸心折大刀

道路何時短 星河此夜高 見月令人憶舊遊 相對無如感慨何

汀洲蘆葉又中秋 月上人閒此夕同 水蟾流影出天衢

推却蓬窓遣客愁 天上人間此夕同 簾卷清光入座隅

一年月色今宵好 暮雲收盡溢清寒 千崖爽氣已平分

萬里無雲秋夜長 銀漢無聲轉玉盤 萬里青天碾玉輪

皓魄當天一鏡明 待月東林月正圓 冰輪光燿碧連漪

雲閑仙籟寂無聲 廣庭無樹草無煙 天際雲無半點飛

霧露分毫未 桂枝涼可挹 會合驚時序 倚杖臨滄渚

山河得鏡中 桐葉淨堪書 飄零憶弟兄 呼尊坐綠苔

胖胎光透殼 九秋今夕半 轉蓬行地遠 月色四時好

萬里一輪圓

攀桂仰天高

人心此夜偏

中分九秋夜	占斷一年明	風清漢殿金莖濕	露泥吳宮桂子香	都將樓閣開瓊國	別著乾坤貯玉壺	萬里此時同皎潔	一年今夕最分明	光浮盃面寒無力	清入詩毫健有神	三軍動地潮初上	一鏡行天月正圓	天上樓臺隨影現	雲間紉白帶香敲	風掃積陰澄玉宇	天開清境出水輪
桂香清帶露	金氣冷含風	月明銀色三千界	人醉金風十二樓	初出海濤疑尚濕	漸來雲路覺偏清	丹桂知經幾寒暑	冰壺別是一山河	先生倦鵲南飛夜	寒溢明河左界天	翠館題詩爭刻燭	瓊樓買酒剩添籌	絕勝前後三五夜	空照東南百二州	丹心耿耿蟾宮舊	白日匆匆鶴髮新
廣寒清有露	桂子落無聲	中秋雲盡出滄海	半夜露寒當碧天	露和玉屑金盤冷	月射珠光貝闕寒	毫未細分銀漢夜	關河清溢玉壺秋	不知千古中秋月	老却幾番浮世人	曾聞徐氏樓船去	還見劉通露柱磨	天傾蓬島十洲外	人在浮黎一黍中	秋到今朝三五半	月於此夕十分明
星辰耀光彩	風露發晶英														

九天宮闕情何極
萬古山河恨未平
明年萬里棹
定照九江濤
更后千年更今夕
共誰把酒共高歌
莫辭達曙殷勤賞
一墮西巖又隔年

漢苑秦宮來牧笛
吳江楚水載漁蓑
蕭然今夕會
還有故人同
蟾兔可知巢穴穩
誰怜烏鵲更無枝
浩歌不盡尊前興
更欲凌風上廣寒

佛氏解為銀世界
仙家多住玉華宮
狂歌對明月
詩思正徘徊
離合悲歡如一夢
不堪對酒為沾巾
此生此夜不長好
明月明年何處看

十四夜月
輪欲滿
遍空
二七秋容
月色奇

獨筆吟筆
飲芳卮

散對

將圓 九分
待滿 一夕

起

光華豈不盛
賞宴尚遲遲

銀漢無聲露暗垂
玉蟾初上欲圓時

猶欠一分輪未滿
紫霞紅襯碧雲端

天意將圓夜
人心待滿時

已知千里共
猶訝一分虧

只爭一夕早
拾作九分圓

清輝皎潔騰千里
素魄嬋娟漸半分

已從今夕分明見
定許來宵子細看

來宵定賞莫相違
今夕試看先與約

結 來夕如澄霽
青尊不負期

清尊素瑟宜先賞
明夜陰晴未可知

十六夜月 二八秋

鄧忠臣詩 銀色三千里 金風一
明浮空谷去 光湧大江流

散對 光減 分寸減
影斜 等閑看

起 昨夜雲為祟
今宵月始妍

雖過中秋月尚圓
更牽吟興到欄邊

昨夜圓非今夜圓
却疑圓處減嬋娟

聯 月減一分魄
風添半夜秋

人間看自別
天上幾何虧

如何一日隔
雖然過望夜

最恰新缺後
全勝未圓時

一分雖乍缺
千里尚同明

但把百壺酌
不應一夕減

中秋無月 西風妬

生一夕不見月 雙目如失明
秋月浮雲重疊 素娥怨

羅 風簾浙瀝漏燈痕 一半秋光此夕
分天為一 嬌一苦併教西北起浮雲

天柱翫月

趙知微 有道術

中秋積陰不解 知微曰可備酒散登
及登山峯月色 如晝飲至月落方歸下山則淒風苦雨陰晦如前

絃管吹雲

玉獻詩曰 只在浮雲最深處 試憑一
得詩即召客治 具樂飲達旦

散對

晦迹 雨昏 沉沉
韜光 雲翳 黯黯

起 天月當圓夜
看雲起暮愁

卜夜正無酒
問天殊未晴

今夜霓裳樂
瓊樓遂不開

矮窓疎雨響芭蕉
每逢樂事被天慳
南樓高興在胡床
如許閑愁欠酒澆
冷透羅衣怕倚欄
此夕秋陰負一編

向晚浮雲漫不收
家家虛負此中秋

層

層陰連易水
白壁誰容玷
雨將秋半老
眼誤靈犀暗

伏雨暗清秋
明珠不可求
雲擁月冥行
胎藏老蚌明

輒坤劃慘淡
桂魄動秋殿
德雨疎敲竹
鸞背霏寒霧

河漢暗繽紛
梧雲冷暮山
看雲靜渡溪
龍髯濕斷雲

何處南樓孤度亮
萬里山河秋寂寂
誰為庾亮招殷浩
何處文簫駕彩鸞

無人今夕喚文簫
千門市井夜漫漫
想得姮娥厭歌舞
不教月色故相撩

素娥多自怨黃昏
此生此夜不長好
行兩行雲有底忙
我欲與君天柱去

每因觀節物
玉樓紅影爛
却恐我詩太愁絕
月明何處倚闌干

轉覺此生浮
銀燭照彈箏
且燒紅燭看紅粧

殘月

破鏡

安得西風掃寥廓
放教光彩滿神州
素砧今何在
山上復安山
何處變弓子
塞下

曲一落
月之
暈缺

灰而
月隨

輪

半樓明

散對

影淡
輪虧
淡淡
光已減
景初斜

起

四更山吐月
榮落何相似
東方淡曉光
微

聯

殘夜水明樓
初終却一般
輪側天西影
半虧

氣沉全浦暗
淺波猶泛魄
氣清仍泛露
老桂歌藏樹

纖纖水鑑缺
淡魄雖然減
城烏啼
塵匣元開鏡

漸漸玉輪虧
餘光尚若新
野鷺起
風簾自上鈞

雖然彷彿無全魄
半宵豈為浮雲掩
奩啓尚遮明鏡缺

循自依稀露半輪
破曉非關薄霧迷
簾虛猶露一鈞纖

娟娟玉鑑光磨盡
悄悄銅壺漏滴乾

結

誰家挑錦字
燭滅翠蛾翠

樓上玉人應誤拜
娟娟低傍畫簷明

睡覺不知寒已白
半疑殘月半疑霜

昨夜姮娥分破鏡
半奩飛上九重天

最恨石城孤角韻
直催紅日上扶桑

月影

影娥池

武帝於望鶴臺西起俯月臺臺下穿

每登臺眺月影入池中如仙人乘舟

笑弄月影故
名影娥池

呼吸寒光

月行青冥幽人愛此秋色
不動河漢橫望舒駕

洗肝鬲脫巾散髮寒
颼颼夜半猶跨蒼玉虬

平波倒蘸

金盃當空四山靜
雲天影下連八表

共此光上接
銀河通一冷

攬不盈手

高慵照之有餘輝
一之

散對

兔魄

流輝

穿戶牖

入簾櫳

起

晚涼動詩興
明月落清池

舉杯愁獨酌
照我影徘徊

永輪光蘸碧連漪
天際雲無半點飛

風吹河漢掃微雲
步屧中庭月趁人

聯

散亂篩庭竹
交加映檻花

穿簾疑碎壁
入戶覺鎔金

金刹青楓外
朱樓白水邊

入松金瑣碎
透竹玉玲瓏

清暉延細竹
爽氣集幽蘭

飛上寒窓一庭雪
照來虛閣半池水

滿衣冰彩拂不落
遍地水光疑欲流

影橫玉塔三千丈
光射仙梯十二層

蕩漾何曾逐流水
往來惟解伴行人

古體

月下將影行樂須及春
我歌月徘徊我舞影凌亂
醒時同交

歡醉後各分散永結
無情遊相期邈雲漢

月蝕

蝦蟇精

又聞古老

黑水精

天如青坡士

女擊鑑

開元長安城中每月食
取鑑向月一日救月

散對

槌環 誅墓
破壁 敲鏡

起

妖墓果何物
吞此玉嬋娟

春水一片淨無瑕
底事妖氛忽暗遮

妖墓孽功太能生
龜窟靈先露寸明

聯

冥數豈能逃胸臆
陰精元自有神靈

一輪漸復山河影
四海齊收金鼓聲

結

底事麟經止書日
至今誰識聖人情

古體

爛銀盤從海底出出來照我茅屋東初疑白蓮花浮
出龍王宮此時怪事發有物吞食來輪中輪如壯士斧斫

壞桂似雪山風拉摧百煉鏡照見膽平地埋寒灰火龍珠
飛出腦却入蚌蛤胎槌環破壁眼看盡青天一搭如煤始

星

事類

三台

前天文魁下六星兩兩而
比者曰一在人為三公

五老

又見一
入于河一

老人曰河圖將來告帝
四老飛于天入于昴

天孫

河鼓大星上將
其此織女一也

郎官

記一

列宿

北辰

譬如一居其
所而眾星拱之

東壁

籍天下圖書之府也
二星主文

風好雨

星有

芒寒色正

如繁星麗天而
文章昭回之光粲然

白榆

天上何所有

銀鑠

落月墮金環

使者來

天文之好

術和帝遣使者觀風俗有二使向益州夏夕部露坐問二人曰君
發京師寧知二使何時發二人驚問曰何以知之公指星曰有二

使星來

賢人聚

德星聚太史奏五百里內有
從諸子姪造荀季和父子于時

聚奎

顯德中嘗謂王徽之等曰丁卯歲五星一于自此天下太平退

舍 與理國家曰可移於百姓公曰百姓死寡人將誰為君曰可移

於歲公曰歲荒人必死誰以我為君乎子韋曰昔高辛氏有二子伯曰閼伯

而逐生少昊 如一下一意感 參辰 李曰實沉居於曠林不相能也日尋于戈

以相征討上帝遷閼伯於商 丘主辰遷實沉於大夏主參

散對 賈珠 入方 天孫 在東 隱見 光連璧月 連貝 聚井 婺女 拱北 有無 彩鑠銀河

起 靈廓太虛寬 良夜瑩無塵 徒倚危樓夜向深 光舍夜色寒 星垂四野平 仰看列宿炳蒼旻

聯 未得靈槎便 垂光羅夜色 瑞彩依黃道 熒熒伴孤月 空瞻紫極端 騰耀布乾文 光芒向紫宸 點點滿遙天

井聚堪推五 映河秋錯落 未作三台輔 布列瞻南極 階平可驗三 伴月曉闌干 寧為五老臣 周旋拱北辰

森然居次舍 經緯元分布 青輝垂野半疎密 爛若拱宸庭 珠璣散不攸 瑞彩映川遠有無

象緯周環黃帝座 遙瞻圓蓋千珠絡 珠璣森列紫微垣 俯映方塘一局碁

結 今宵頴川曲 德重荀陳今會聚 却憶杜陵著佳句 誰識聚賢人 果聞太史奏賢人 光陪明月動秋山

荀氏一門真可羨 瑤塔夜色涼如水 耿耿胃中亦如此 清臺應奏聚賢人 臥看牽牛織女星 靈臺一片湛秋空

北斗 斟酌元氣 有北斗北斗為天之喉舌尚書亦為陸

下喉舌斗一 綱紀三辰 天文志 斗天之 天樞 四年 文公十

之 帝車 陰陽建四時均五行移節度定諸紀繫北斗學者

仰 之如北斗 客星犯 斗牛 劍氣衝 寒 斗 龍

光射

王閭記
牛斗之墟

散對

喉舌 居北
指南

揭柄 樞七政
連魁 運四時

起

斗宿居天北
周旋運四時

起視銀河夜未央
昭昭北斗乍低昂

聯

三辰主綱紀
七政運樞機

斟酌三元氣
均平建四時

璇玉交輝映
魁杓代斡旋

晉志推君象
班書美帝車

魁建星居北
衡平柄揭西

靜隨銀漢轉
密拱紫宸居

喉舌同斟酌
機緘示轉旋

七政樞機由密運
三辰綱紀實專司

結

每向天階連炳耀
應從雲漢共昭回

誰識唐家人共仰
表論佛國射光芒

景星

美瑞為景星

助月

晉天文志 景星如半月
生於晦朔一而明爭

觀

李渤傳 景星鳳
凰一先一之為快

賢者在位

景星者星之精也王
者不私人以官使

見萬人壽

春秋 天樞得則麒麟生
星得則麒麟生

散對

應時 治世
為瑞 明時

炳煥 光芒

起

太史占天象
光華耀景星

君臣聚會慶明良
斗極燦煌煥有章

聯

美瑞爭先觀
清輝有爛垂

麗天何粲粲
助月獨熒熒

祥光騰赤氣
瑞彩燭圓光

已知天應瑞
更助月為明

瑞應皇圖永
祥開聖壽延

輝輝光映一輪月
炳炳華澄五色雲

唐

誰識人中還有瑞
唐家李渤觀爭先

風

事類

噫氣

大塊一其名籟聲同天籟地籟注風為風作則萬竅怒號

封姨

來言辭冷冷有林下風借曰女伴在苑中每被惡風相撓

常求十八姨相庇

家一乃風神也少女風樹間已有陽鳥和鳴其雨至矣須臾

玄雲四集

大王而至王乃披襟而當之曰快哉此風寡人所與

庶人共之

玉曰此哭二於黃冠黃冠曰若令滕六降雪一起

風蕭使君

不復獵矣故人風來清君子之德風羊角風如旋鴻

毛

遇順風鷓退倍十六年春六一虎嘯而谷風生宗

愁乘

風破萬里巨浪列子御風而行

散對

播蕩 鵬搏 虎嘯 習習 飄飄

起

乾坤如索箭 播蕩果誰功 萬籟知誰作 蕭蕭蘋末徧天涯

東風漸急夕陽斜 一樹天桃數日花

起

吹雲回鴈影 蕭騷鳴翠竹 飛花疑鳳舞 月動臨秋扇

出峽送猿聲 搖曳舞垂楊 拂竹似龍吟 松寒入夜琴

度舞還飛袖 浪花吹更白 飄香雙袖裏 海門舟去資帆力

傳歌共繞梁 嵐色洗還青 亂曲五絃中 江岸梅殘送角聲

常隨暖日開花早 花塢靜傳鶯語巧 海門舟去資帆力

怡縱浮雲見月遲 海門輕送鴈行高 江岸梅殘送角聲

魯門未怪爰居至 鸚鵡夙負圖南志 誰將天籟工模寫

鄭圃何妨禦寇來 願借扶搖萬里搏 何似微薰入舜弦

蘭臺宮殿峻 還拂楚王襟

言

逢逢太虛中不知何處起扶綠上遠林飄黃走平地
吸秋人自悲虛春人自喜道人無喜悲吹皺門前水

春風

解凍風 驚塵東坡詩 吹花春風相欺

得夜來

轉蕙化光風 燕斜微風 鳥碎風暖

折數枝

料峭東風 舞雩詠歸春服既成

冠者五六人童子六七人

蘭亭修禊初惠風和暢會于會稽

浴乎沂風

花信歲時記 梅花終於棟花謂之

山陰之事也

四番花

散對

吹花 飄紅 微微 拂芳草 和穿綉陌 神機動盪
拂柳 皺綠 習習 皺綠波 香透紅樓 和氣融洽

起

一雨弄春晴 可愛春情有底濃 習習初從陽谷來

聯

香傳紅杏圃 暖舒鶯羽翼 吹花翻碎錦 聲調絃管脆
波皺綠楊池 輕舉蝶精神 度柳起輕煙 香度綺羅新

花開陌上迎歸燕

花裏迎香歸綉悵 吹乾蘭葉香猶在

潮落江頭送去鴻

柳邊吹暖伴孤琴 落盡杏花春不知

催回旅鴈辭南國

一波碧皺因于事 輕泛綠波生水面

引起流鶯轉上林

萬點香飄自惱人 細粧紅艷入花心

吹開柳眼輕輕翠

光轉蕙蘭香泛泛 輕拂海棠開笑臉

拂破花心淺淺紅

舞殘楊柳色依依 微開岸柳展顰眉

人生莫遣頭如雪

年年點檢人間事 千古舞雩真樂趣

縱得風吹亦不消

惟有春風不世情 飄飄春服詠而歸

夏風

舜琴彈五弦之 歌南風之詩曰南風之薰

財之陶窓

下清風颯至自謂羲皇上人 颶母風常以五六月

民之陶窓

夏月虛閣高臥北之 颶母風常以五六月

發未至時雞犬為之不寧嶺嶠夏秋雄風曰颶發自千船鯨風

至夜乃止什屋僵樹累年一發又有不無風亦颶之類

風彌旬歲歲如此潮人謂之船鯨風是時海船初回云此風與海

船俱生涼

散對 解愠 舜弦 輕透羅衣 香來蓮沼

微微還颶 應侯自南來 火輪飛出正燒空 半開萱草欲齊腰

水晶簾捲午風輕 流汗沾衣氣蘊隆 枯桐試拂日初長

萬壑清寒凌室水 誰知有此快哉風 細細風生殿閣涼

氣生唐殿爽 披拂傾荷蓋 物當重巽結 涼生唐殿閣

聲泛舜絃回 清微到棘心 雲觸數峯開 薰奏舜絲桐

炎熱早唐詠 來自竹邊無點暑 輕透葛衣停羽扇

劬勞小衛詩 去從荷畔有微香 香穿蓮沼度瑤琴

京生軒戶三更雨 輕拂桐陰清院宇 擊筑謾誇高帝勇

清入曾襟六月秋 細飄香篆上簾櫳 披襟誰羨楚王雄

結 誰知天地德 好是水亭清夢到 不放篆煙橫翠縷

寫入舜絃中 時時輕送芰荷香 隔簾時見柳絲搖

秋風 送鴈 羣朝來入庭樹孤客最先聞 振條

芳蕭蕭舒 白雲飛 秋風引何處秋風至蕭蕭 秋風

忘庭葉墜 奏之則有風徐來 蕭蕭 涼風 嬌

扇 洞庭波兮木葉下 張翰思萼 吳中 見秋風起 班姬棄

嘉 不 專炎熱棄指篋筒中恩情中道絕 落帽 參佐畢集有風吹

之覺

散對

送暑 蕭蕭 凋梧 砧聲 罷扇 白蘋 桂枝生
生涼 浙浙 飄桂 笛韻 披襟 紅蓼 蘋末起

起

庭一葉飄 妻妾切切起高林 千巖萬壑吼虛鐘
庭一葉飄 靜落皆前葉 入林催葉墜 海帆千里遠

起

鴈驚寒塞夢 清傳月下砧 飄菊有花香 羌笛一聲清
鴈驚寒塞夢 引笛秋臨塞 慢隨雲葉動 墜角盛呼號

度野蘆翻白 吹沙夜遠城 高逐桂枝生 屋角盛呼號
度野蘆翻白 雲飛汾水闊 遼城鼓角雄 清送白雲飛

逾江葉墜丹 葉下洞庭空 遣城鼓角雄 江東歸興催張翰
逾江葉墜丹 雲飛汾水闊 遼城鼓角雄 清送白雲飛

紛紛斷柳疎 莫將宋玉心中事 汾上新辭記武皇
紛紛斷柳疎 晚送晴樓畫角悲 吹向潘郎鬢上來 園林黃落無情葉

雲飛古塞催寒鴈 霜天遙送鵬程遠 樓閣青歸未見山
雲飛古塞催寒鴈 沙渚輕吹鴈字斜 不知窓外梧桐上

月落孤城急夜砧 平生氣槩大鵬賦 攪碎愁人與寸心
月落孤城急夜砧 沙渚輕吹鴈字斜 不知窓外梧桐上

結

寄語天公莫多事 夢墜沙鷗第幾灣 攪碎愁人與寸心
寄語天公莫多事 夢墜沙鷗第幾灣 攪碎愁人與寸心

冬風

飛沙

鮑明遠詩出自前北行疾風衝揚埃北風振
塞起沙礫目揚牛馬縮如蜩

稿一吳江

李白風落一易水蕭蕭殺賦寒風
雪紛紛入酒盃

慘栗

何北風刮天地 霜風一振山岡
何北風刮天地 霜風一振山岡

散對

凜列 舞雪 號空 呼號 殘山 號空 疾如箭
嚴凝 疑水 落木 奮發 亂華 捲地 利似刀

起

北帝初回馭 凜凜號空掠鬢寒 天寒雲淡又斜陽
北帝初回馭 凜凜號空掠鬢寒 天寒雲淡又斜陽

起

凜列穿窓曉 雲壑千巖瘦 黑帝行威肅 殺氣收羣蠶
凜列穿窓曉 雲壑千巖瘦 黑帝行威肅 殺氣收羣蠶

嚴凝透戶寒 霜林萬葉飛 蜚廉挺氣雄 威聲凌太空
嚴凝透戶寒 霜林萬葉飛 蜚廉挺氣雄 威聲凌太空

凍凝流水生溪骨 吹成萬瓦清霜重 冷逼重衾無暖氣
凍凝流水生溪骨 吹成萬瓦清霜重 冷逼重衾無暖氣

寒入清霜裂地皮 釀作千山積雪漫 凍侵短褐益寒威
寒入清霜裂地皮 釀作千山積雪漫 凍侵短褐益寒威

吹開一路沉江梅 香 誇勁鷹鷂翔遠漢
吹開一路沉江梅 香 誇勁鷹鷂翔遠漢

薰作九天沉水香 避寒鳥雀樂幽林
薰作九天沉水香 避寒鳥雀樂幽林

結 薄怒震號無處著
凍生水面不成波

狂風

偃禾

書曰周公居東二年天大風禾乃一
大木斯拔

反風

發屋

史記項羽圍漢王三匝於是風起西北折木
乃

雲起

文選舟人占雲若砲車起急避之乃大風候
也坡詩今日江頭天色惡一車一風欲作爰居避

海鳥一止於魯東門之外二日展
禽曰今其有災乎是歲海多大風

散對

呼號 走石 揚沙 掀江海
播蕩 揚沙 蕩乾坤

起

江天何慘淡 海氣昏昏翳日明
走石更吹沙

聯

魚龍皆失穴 並岸漂千舍 穿林摧古木 危石青松折
江海欲同流 連檣覆萬艘 捲石下高林 長江白浪高

曠野多驚鳥
平林少靜柯

厲聲能折木
怒氣可揚沙

任吹大野搖坤軸
怒入長江卷浪頭

裂石類山坤軸折
卷砂崩雪海潮生

掀天揭地來何處
走石飛沙去不知

結 陰陽亦有珍
惻愴動深憂

今朝却喜開晴景
掃盡雲煙見太清

松風

搖蒼煙

古詩萬壑一蕭蕭吹醉耳
水下有跨驢人蕭蕭吹醉耳

韻自生

唐劉德仁詩庭際微風度高松
聽時無物亂盡日覺神清

景 特愛松風庭院皆植松
自樂獨遊泉石見者以為仙

其

聞響欣然

散對

瑟瑟 龍吟 泉聲
蕭蕭 虎嘯 琴韻

起 松本無聲風亦無
忽然相值兩相呼

詩學大成卷一

聯

亂搖千尺影
清散半天聲

似奏琴中曲
如聞澗底聲

澗壑無窮籟
村巒不調琴

封標秦嶺秀
清快楚臺雄

涼夜龍吟苦
虛庭鶴夢清

蕭蕭掃月千巖靜
瑟瑟吹雲半夜清

輕掠寒稍聲瑟瑟
細搖纖葉影離離

影搖千尺龍蛇動
聲撼半天風雨寒

龍蛇影瘦沿階動
琴瑟聲清入座來

結

小窓袖却南薰手
別有宮商似舜絃

非金非石非絲竹
萬頃銀濤殷五湖

竹風

萬籟響

疑鳳下颺水似龍移帶露依深葉飄寒入
金風起燕觀翠竹爽梁池細花

動枝聊因一
詎待伶倫吹

疑故人

我開簾風動竹一
是來

乾聲

似荻

無涯夜來留得江湖夢全與
一花

藤床石枕

莫教辜負竹風涼

散對

寒聲

月明中

三更月

起

最愛東窓下

萬竿如束碧琅玕

聯

寒聲疑虎嘯

不移君子操

地僻機微動

影搖金瑣碎

逸韻訝龍吟

謾動故人情

天虛籟自鳴

聲徹玉玲瓏

結

初疑金磬奏
蕃訝鳳簫鳴

畫長如夏玉

清風掠地秋先到

颯風

起

黑風揚海海將翻

洞庭十日風勢熾

聯

滿眼黃塵愁即昏

沙際客舟如擊斃

轉野孤帆無定根

巨浪驚空龍出沒

長路艱難消客魂

沅湘萬道白波去
神龍欲蟄無潛窟
黃鵠將歸失故巢

結 坐笑杞人真不慧
浮生久已信乾坤

古體 月落風漸高江黑浪初起
篙師爭利涉挂席良未已
舟前雷電奔控尾風霆駛冥冥
天接水咫尺不可擬垂堂尚知

戒况乃臨無地前林
有人家翁纜宜早繫

聯新事備詩學大成卷之一

聯新事備詩學大成卷之二

天文門

雨

事類

雲作

益天油然作雲沛然下雨

月離

俾滂沱矣

石燕

相州記曰零陵

山有一遇風雨即飛止還為石

商羊

家語齊有一足鳥飛公朝下殿前舒翅而跳齊侯遣使問孔子曰鳥名一昔

童謠曰天將大雨一鼓

礎潤

淮南子山雲蒸柱一

穴封

東

戶大雨將至

鶴鳴

水鳥將陰雨則鳴

鳩逐

逐其婦晴則呼之

語曰天將

華陽洞仙

為理禁伯其職主水蓋雨官也

巫山

神女

高唐賦序首先王遊高唐晝寢夢一場
人曰妾巫山之女朝為行雲暮為行雨

雷動

易屯卦

盈一滿

散對

霖霖 銀竹 纖空 入夜 雷車 淋漓 溢地脉
空濛 簷花 潤物 連朝 電火 點滴 出天真

起

慘淡來何處 微雨望不極 飄飄微雨至 泥濘今如此
朋騰忽滿城 沉沉天際山 庭樹發餘榮 出門知路難

聯

阿香誰使喚行雷 黑風吹雨又黃昏 閉門連日雨霏霏
風馭前驅電織催 雞犬數聲山下村 一醉誰憂生事微

起

遙連四山黑 細宜池上見 紫崖奔處黑 飛琴移榻避
近洒半江明 清愛竹間聞 白鳥去邊明 添現就簷蒸

起

可愛花間濕 蛛網懸珠珞 依稀纔洒戶 隨雲縱度閣
偏宜竹上聲 荷盤瀉汞鉛 慘淡欲連山 拂吹亂沾楹

起

輕滴庭梧敲碧玉 亂滴寒聲來客枕 添來山岳千重翠
亂飄堤柳濯黃金 細分餘溜下簷溝 洗盡塵埃六合清

高木送聲驚落枕 水入陂渠喧似瀑
小池分溜入隣渠 雲從山嶺上如炊

結

中宵未可往 繫思良難理 今夜故人江上宿
高枕寄餘情 虛衿坐復盈 如何禁得打蓮聲

身在嶺雲飛處濕 不緣別淚洒成痕

春雨

如膏 春雨

無聲

潤物

濕花

曉看紅一處

添柳

萬物生 春雨之灌也洋然而

榆莢雨

春雨也

百

穀拆

鮮卦雷雨作解而

榆莢雨

春雨也

散對

催花 知時 發生 花臉 一犁 隨風 花濕玉顏
濕柳 徹夜 滋潤 柳眉 四澤 酒幕 柳垂珠綠

起

長衢方淖寧 春雷連城聞 茫茫雲着地 海雲迷四野
小水亦風波 春雲映戶多 濺濺雨交天 風雨送殘春

九十春光風雨半 蒙蒙春雨暗重城 九十春光已半之 不知緣底任無情 莽莽山林雲氣生 朝朝未有不陰時

雨細疑無點 水生挑菜渚 氣濛揚柳重 催花紅露臉 雲低欲近人 煙濕落梅村 寒勒牡丹遲 拂柳翠舒眉

小圃肥香菜 綿綿悲遠道 駕過東朝沾羽蓋 幽庭清綠苔 骨骨听鳴禽 仗移前殿濕霓旌

長江此日蛟龍喜 池草將詩圓夜夢 高低暝合樹雲色 陋巷何人車馬來 簷花和酒滴春心 上下交流秧水聲

濕泥芹泥便乳燕 雲蒸斷礎庭空掩 寂寞梨花閨恨長 深鳴草潤怯流鶯 漏滴寒窻榻屢移 寂寞梨花閨恨長

柳眠柳起鶯慵喚 好客不來苔滿地 老農喜辨煙蓑具 花落花開蝶不知 一春空過草無詩 笑我歸耕未有期

家在吳山身楚客 纔晴便合尋芳去 一犁春事最關情 小園桃李向誰開 莫待霜華入鬢深

老眼不隨桃李轉 一犁春事最關情

夏雨

熟梅

為迎梅五月雨為送 潤上溽桂礎皆汗蒸鬱成雨謂之梅雨三月雨

梅杜詩四月一黃一漂麥 今文通持竿護雞時雨大至風讀書

五月秋

不覺 詩陂塘 納涼遇雨 三時澤 雨農家以為甘

濯枝

六月之雨也

散對

潤物却暑 雷聲一番 蘇民生涼 電影幾陣 礎潤梅肥

起

跨海雨來急 卷地橫風起白波 喚起阿香塵夢醒

聯

正宜深潤澤 窓暝不知曉 茅茨踈易濕 湛湛長江去

已足洗塵氛 夜涼疑是秋 雲霧密難開 冥冥細雨來

黃蜂衙罷後 水聲通遠澗 南浦漁舟急 暝壓高城暗

白蟻戰酣時 雲色暝前山 西窓客夢涼 涼通積水遙

潤含琴調薰風遠
涼入書聲白晝長
飛雲曳練遮千嶂
碎點跳珠濺亂荷
曉笠移秧蛙水滿
牛窓欹枕蝶魂清
衆雲乍起擁車砲
一雨忽來懸綆絲
涼入松篁蘇午愆
功穉穉稻活民饑
我貧無負郭
清坐洗新愁
從今莫渴蒼生望
要使天公共此情
北窓花氣濕人衣

梅雨

起 愁絕江南煙雨迷
春去綠陰愁滿村
梅霖未歇夜聲繁
小滴疑蛛網
依微方霧密
喜涼生枕簟
未能醫苦旱
餘香和燕泥
滴歷配絲輕
愁潤逼衣巾
且得變微涼
霏霏與麥爭秋急
霧交忽復深連海
篋裏素衣愁易濕
漠漠如塵弄日遲
風引時能近拂簾
花邊坐席愁相沾
浪花汨汨還登岸
簾卷林陰鳩自喚
水連菰浦溪橋斷
雲葉番番久亂空
履穿泥濶燕相隨
風樹蘿煙樵徑迷

結 相逢蒲節不須醉
薰風已作葵榴主
盤日竹稍聞始滴
笑我應須有楚魂
料理新晴待入詩
無風池面不成痕

秋雨

未休滴時光長透庭莎色恨無
長劍一仞斬斷頑雲看清碧
秋霖歌西方龍鬼口猶乳初解驅雲學行
雨縱恣羣陰駕老虬勺水跡倦盡奔注葉破

東渚

退那堪官路長絲絲
便作十分涼
后土何時乾
兩聲颺颺催早寒胡鴈
白日泥污

西山

暮卷一雨
豆花雨
看不肯

散對

破曉 滴階 蕭蕭 客夢 江山
催寒 濕葉 颯颯 矜心 枕簟涼
苦雨 憂秋 霖 風雨 夜寒 愈 朝來 一雨 探清秋
蕭蕭 入夜 深 庭 惟 秋 思 多 爽 徹 林 泉 快 遠 眸

燕子辭巢蟬脫枝
窮居積雨壞藩籬

亂敲驚葉脫
青響雜蛩吟

箕畢星多好
江湖水亂行

野水有紋添淡碧
遠林無韻濕疎黃

沙上濕雲鳴斷雁
籬邊衰草綴孤螢

西風助淒切
不管客難任

蕭蕭聞落木
洶洶度驚波

地僻苔生易
林疎鳥宿難

萊茨津津黃葉換
稻田翼翼翠光浮

栖鴉不動寒偎樹
過燕無聲冷貼雲

思入白雲山歷歷
憶歸非是為鱸魚

階濕吟蛩亂
簷深宿鳥過

翠壁凝雲流石乳
綠疇翻浪沃金穰

一窓斜照寒燈濕
幾樹秋風病葉疎

不知人髮能多少
一滴秋霖白一莖

冬雨

作雪

北風吹作雪

冥濛

宿霧散漫似輕埃

霏
雨
雪

散對

同雲 飄空

凝寒 積冷

疎密 橫斜

斜飄 亂洒

鴈濕 鷗寒

起

欲雪同雲暝
凝寒雨意濃

漠漠愁雲四野低
凍雨霏霏雪未成

聯

梅花滋新萼
松岩濕舊稍

布野同雲濕
泥深愁道路

冷濕嶺梅難破萼
簷溜落遲成玉節

冷伴雪花飄院落
凍和雲葉暝乾坤

凍寒江水不成潮
天風吹急散水絲

結

雲晴江上去
為探早梅開

蕭蕭到曉頻驚夢
冰結簷前玉筋垂

夜雨

侵戶

野涼一閉一江滿
帶維舟

滴階

空一滴

入空階裏空階滴
不入滴入愁人耳

散對

酒幕 卿心 寒聲 芭蕉 更心
侵燈 客夢 爽氣 梧葉 夜靜

起

蕭條池島夜 風轉香香梧葉驚 連雲接塞添迢遞
雨響竹堂深 入簷夜雨打窓鳴 酒幕侵燈逆寂寥

聯

灰宿温瓶火 疎鐘沉遠寺 屋茅疎易入 夢短添惆悵
香添暖被籠 寒漏斷高城 檻竹細相和 更長轉寂寥

暗留窓不曉 壓樹早鴉飛不散 愁極不成鄉國夢
涼引簾先秋 到窓寒鼓濕無聲 病多久廢故人書

旋際生薪園夜坐 十年舊夢傷春老 寒壓燈花收短焰
濕春香稻繼晨炊 一夜新愁逐雨來 潤侵香穗裊餘薰

瀝瀝竹窓驚夢蝶 勢侵睡幌衾裯冷 聲亂寒更刻漏長
妾妾茅舍正間難 聲亂寒更刻漏長

乾坤明日回光霽 一笑看花老眼明

驟雨

雷推車

舞百川 須臾開晴 萬物鮮仰看白日當青天

風吹海

東坡云 遊人脚底一聲雷 滿座頑雲撥不落 河魚

雨 鳴池沼

不終日 朝驟雨 飄風不終 神鞭鬼馭

晚後點滴來蒼茫 錚錚棧雷車 軸轍壯矯躩 蛟龍爪尾長
載陰帝來往 噴洒何顛狂

散對

倒海 電影 黑雲 滌暑 俄爾 遶空
傾河 雷聲 紫電 送涼 沛然 菽野

起

擘開鰲背蟄龍飛 老樹依鶯霹靂焦 掣電驅雲殿殿雷
怒卷滄溟濺夕暉 雲頭卷雨下層霄 崩騰白雨拂天來

聯

四簷垂瀑布 雷驚穿屋柱 空砌余聲響 電點撒水彈
萬里瀉銀河 電照滿床書 荒渠急浪橫 電光飛火繩

練樹遮簷直 蛇掣電鞭明戶牖 勢如銀漢傾天墜
麻懸倒地齊 鰲喧雷鼓撼乾坤 疾似雲帆過海門

破屋懸泉迸餘濕 頽山黑霧傾濃墨 投林鳥雀不暇顧
長渠擁沫漲新痕 倒海衝風瀉急湍 移穴蛟龍應自迷
望中雨脚橫天落 勢似陽侯夸海若 埵飄戰蟻餘追北
觸處湍聲卷地流 聲如頃籟破章邯 柱繫牽龍有裂文
阿香力軟雷車重 上女顏開電影飛 劍甲擬擬軍十萬
若為借得天瓢去 欲將貔虎戰斜風

久雨
閩瀉明河淨九州

九旬

之失經自流火以迄今兮歷一而無寧

夫何遠寓之多懷兮患霖雨

三日

公隱九年凡雨
一以往為霖

竈生蛙

舉一中一蝦 炊爨不復

竇生魚

上元二年

秋雨連月

鞭陽石

宜都有二石陰石常潤陽石常燥 早則鞭陰石必雨久雨則晴

蒼生

其魚

南車多被水

蜀犬吠日

少日日出則一

禾頭

生耳

秋雨嘆聞風伏雨秋紛紛四海八荒同一雲去馬來牛 不復辨濁涇清渭何當分

消息城中斗米換衾
稠相許寧論兩相直

散對

屋漏 終日

連宵

傷稼

行潦

指日

六月頻傷雨
絳衣怯薄寒

三月雨霖何太久
園林誰復辨青紅

寂寞山房久杜門
清晨踏碎碧苔紋

閉門連月雨霏霏
一醉那憂生事微

積陰

埋日月

皇天不可問

沾洒侵書帙

南國晝多晦

壘壘乘時開

後土幾時乾

崩摧及藥欄

東郊冷不開

壘壘乘時開

後土幾時乾

崩摧及藥欄

東郊冷不開

壘壘乘時開

後土幾時乾

崩摧及藥欄

東郊冷不開

壘壘乘時開

後土幾時乾

崩摧及藥欄

東郊冷不開

壘壘乘時開

後土幾時乾

崩摧及藥欄

東郊冷不開

壘壘乘時開

後土幾時乾

崩摧及藥欄

東郊冷不開

壘壘乘時開

後土幾時乾

崩摧及藥欄

東郊冷不開

浪花汨汨還登岸 水落岩崖通鳥道
雲葉番番久亂空 野流緇翳塞龍宮

無由訴真宰
揮劍扶層雲

只今海上尤空闊 願踏浮槎逐釣翁

羲和長駕金鳥過 匪在雲間不索招

喜雨

膏澤

賀雨表油雲 傳周

醴泉

甘雨降萬民 以喜謂之

辨

獄雨

天且旱真卿為御史時 五原有冤獄久不決 郡人呼為御史雨

隨車雨

為徐州境內旱蒿

行部 而 色分晚來聲

林花潤

才漠漠酒迥已紛紛 巢燕高飛盡 南風吹雨下田塍 田父伸眉願

不絕 應得夜深聞 簾櫳清

力耕甃麥明年應鮮好 喜雨亭記使天而雨珠寒者

勝 直須洗盡焦枯 歸造物

不得以為禱使天而雨玉饑者不

得以為粟一雨三日伊誰之力民曰太守太守不有歸之天子天

得而名吾 **歛神功**

魏公詩何假噴雷擊 慈輝默然嘉澤夾民

宋苗何用 握再生莊紂不虞枯 須 **豆莢肥**

赤日田背折如龜兆

出雷雷電掣雲滔滔夜半載雨輸亭臯早禾秀發埋牛尻 死更

擊壤至老 **穀根息** 已休兵戈况騷屑滄江夜來雨真宰罪一雪

診氣終不滅

散對

霏霏 油雲

救旱 神力

龍公 龍公

風伯 風伯

龍公 龍公

龍公 龍公

龍公 龍公

起

五月不雨六月盡 春瓢數滴洒春晴

萬里雲鋤趁曉耕 秋滿西疇起白埃

也膏未乾亦無雷

遠寺孤舟墮渺茫 夜深香燼冷薰篝

聖慰雲霓雨盡傾

泥塗滑滑苦食程

阿香車已轉

旱魃唐潛消

園林浮翠靄 稼穡益秋煙

池水綠生紋

蛟龍起深卧

稿苗再發還堪刈

雲從滄岳峯前起

不可度思神福蔭

物然興矣慶胚胎

星河半夜耿復出

喜書一雨給六月

澤民寸念神人信

青已片辭天地知

涼入稻田催秀實

河潤定應連上國

松關帶濕分幽壑

麥隴分香入農田

感隨心澤見真機

雲來端合自天中

共穢使君霖雨手

調元消息在今年

何由借取坡公筆

更將一滴靈源水

麥隴禾疇春意好

不須閑抱惜花愁

此雨分明來寸地

添得白雲山下路

流泉一道響潺潺

區區豈必事緇黃

災而懼側身

欲銷去之天下喜於王化復行故

作是詩也旱魃為虐如煖如焚我心憚暑憂心如熏

焚巫庭

祈雨

剪爪

儀牲祈於桑林兩大至

脩德

美宣王也

脩德

美宣王也

脩德

公二十一年大

訟風伯

之由我知其端

方風伯是尤

呵電

呵電

呵電

母

常山人信英武揮駕雷車

山中歸時風色變

中

掃餘孽

拾鞭雷公

安得

迎龍

迎龍

廟前朱門

幾處看歌

泥牛

泥牛

泥牛

背祠畢天

泛蜥蜴

熙寧中京師久旱

令坊巷以瓦貯水

令坊巷以瓦貯水

吐霧降雨

澆沓放

置虎頭

徐州城東有石潭

與酒

陽縱陰

董仲舒治國推陰陽

通神請天

東晉時大旱為

東晉時大旱為

雨民歌

日東先生

明

三日甘雨零

三日甘雨零

我黍以育我稷

以生何以疇之

報東先生

報東先生

報東先生

散對

虹蜺 憂心 望雲 桑林 誠心 三農
蜥蜴 剪爪 謁水 稻隴 膏澤 六事

起

賢侯辛苦活民飢 不憚崎嶇謁廟靈 晨謁靈宮意已傳

聯

秋旱還為嗣歲思 誠心端可質幽冥 風雷冉冉起爐煙

未見月離畢 泉涸看將竭 湯致桑林禱 剪爪嘉湯后

感召上天垂雨露 早既太甚駭為雷 一穗爐香心事白

結

直將一念回天力 精誠一念天為動 千原膏潤稻苗青

古體

京師大旱連三年地蒸熱氣如雲煙 林林佳木盡禱死 母

論黍稷生秋田武當真人張洞淵為道有心如鉄堅食猶
衣惡夜不眠兩眸奕奕光射天天子有詔丞相宣詔君禱雨
紆煩煎君坐默不語奏達虛皇前將吏驅蛟龍雷電相後先

垂垂雨脚晝夜喧平地涌水如通川 殫禾出吐芄芄然小草
大木爭芳妍都人士女喜欲顛謂君有道真神仙我今為賦
喜雨篇勒之 金石傳千年

祈晴

縱陽

董仲舒祈晴 諸一閉諸陰

誅螟

祈晴敢望一黑 扶陰電式乾后土以廓

倪天

散對

閉陰 傷稼 精誠 雲陰 驅雲 霽色
補漏 阻程 虔禱 溪漲 推日 懽情

起

晴謁靈宮意已傳 結蕩蛟龍舞滄渠 西風入樹雨聲寒

聯

風師冉冉掃雲煙 人間連月失金烏 間巷泥深晝掩關

羣木水光下 羣情厭滯雨 誰補高天漏 須陰開天地
萬家雲氣中 衆志望晴暉 何時后土乾 精意禱靈祠
曾聞有術鞭陽石 湯雲久慰羣心望
更請何人補漏天 堯日期新萬國輝

結 多少紅粧梳洗罷 待曉更聞泥滑滑 何入解煉女媧石
却嫌不見賣花聲 山翁漸作出郊行 直上丹梯為補天

雲頭早望金烏翥 好聽村童十德歌

雨晴

農欣

喜霽賦曰：夫一夫一田峻林於封強

雲歛

飛未遠陰濕花

尚低燕噪還為石龍殘更泥

收霓

絳於漢陰

恒陽

其重陰始祛微

雨新晴拂以泥液以

浮雲薄

歸江虹明遠飲映兩落餘飛

精眩日氣也 火晚切

農事忙

小欄幽迳是花香新來恹問

秋分客尚在竹露夕微微

散對

雲收 霧歛

日麗 天清

舞蝶 浴鳧

江山 風日

天容 物態

爽豁 忻愉

起 積雨俄經月 霏霏塞宿靄 川容驟過雨 久雨巫山晴

新晴始見春 炯炯射初陽 百谷會新流 新晴錦綉紋

晚溜才收簷尚濕 顛風作力掃陰霾 斜陽高樹掛晴虹

欲圓山月鏡新磨 白日青天四望開 肅肅微涼雨氣中

晚來着力喚新晴 懸麻白雨映層崖 雨足峯尖忽似秋

費盡鳴鳩谷日聲 過盡行雲晚照開 小軒松竹亦清幽

聯 農夫分舊種 蒼苔侵別墅 野氣城邊縱 在藻羣魚躍

紅女采柔桑 綠水過比鄰 龍光海際浮 依林百鳥秋

出谷鶯聲滑 佳蔬連隙地 紫苔歸鶴晚 斷虹雲淡白

摩空鶴勢高 宿麥遍高丘 青竹度螢疎 返照水初明

碧知湖外草 晚春村外急 老苔翻舊碧 蘆疎蛛網重

紅見海東雲 殘照水邊明 病葉墮新黃 地濕燕泥新

谷口流泉鳴玉佩 北海已分虹影外 階面濕苔青錦亂

山頭落日墮金盆 南山猶在電光中 簷牙初月玉鈎明

雞犬夕陽喧縣市 苔書曲徑蠅行後 嶺上晴雲披絮帽

鳧鷖秋水曝城壕 葉墜疎枝鳥去邊 樹頭初日掛銅鉦

結 可人霽色看難盡 金波萬頃搖光彩
猶報朱簾卷未高 蛙鼓無心似報更 試問雙飛新燕子
今年社日為誰來

春晴 錦繡紋 新晴物色饒 天晴 賞花時節

乍晴已近 柳暗長春 野桃含笑 竹篙短

散對 泥融 陽和 尋花 柳眼 挈榼 笙歌市 人意悅

起 春光潑眼明 曉日開晴望 春風破客顏 雨勒疾雲發 半春

江柳長垂草色齊 新燕池塘綠雨肥 嫩晴未穩日光斜

新晴何物不芳菲 初晴未暖日光微 橋影傾欹水見沙

照 細草初肥綠滿衣 楊柳尖新色未齊 調舌交交弄好音

雨香雲嫩散春暉 雨晴春漲欲平堤 碧桃枝上有珍禽

循園花粘履 流年春事半 棠醉風扶起 綠紆東去水

凭欄柳拂巾 歸路客情孤 柳眠鶯喚醒 青起北來山

日添花意氣 燒爐隨風遠 風暖鳥聲碎 淑氣催黃鳥

社減燕期程 炊煙入晚明 日高花影重 晴光轉綠巖

芹泥隨燕嘴 晴沙金屑地 一雙鷓鴣遞楊花 化工紅紫奪雲霞

花蕊上蜂鬚 春水翅塵波 我拜杜鵑為古帝 故巢未變燕歸家

結 暖風淡淡遊絲懶 誰知蝴蝶是南華 深巷煙收沽酒市

花留宿潤紅成陣 未辭花事暖暖盛 隔簾風送賣花聲

山擁晴嵐碧黛痕 正喜湖光淡淡晴 殘日花開浮暖艷

有情芍藥含春淚 春色三分半風雨 曉雲樓外卷輕陰

無力薔薇卧曉枝 清談一日又羲軒 怪得山禽如有意

樓前芳草碧 垂楊綠作黃金色 隔窻撥亂踏花枝

無限古今情 舞遍春風萬萬條 無數落花鶯背上

多情偷與雙雙蝶 角中猶帶花稍濕 避人飛入柳陰中

詩集卷之三

未應老草看姚魏 西嶼人家應最樂 深院日長無箇事 一瓶春水自煎茶

秋晴 虹銷 記 王閣 雲解 功 陰 風 雨 少 地 擢 天 奏 石

燕還 則 飛 如 無 雨 則 止 燕 一 為 石 策 策 西 風 一 一 捲 白 雲

散對 虹 消 玉 字 鴈 字 青 山 明 月 蘆 汀 蓼 花 潦 淨 銀 河 蛩 吟 綠 水 清 風 蓼 岸 桐 葉

起 一 雨 洗 殘 暑 雨 過 微 雲 露 玉 蟾 亂 山 紫 翠 夕 陽 斜 郊 墟 生 嫩 涼 撫 松 舒 蕭 立 虛 簷 岸 橫 西 風 醉 眼 花

西 風 着 力 送 歸 雲 斜 陽 高 樹 掛 晴 虹 白 日 青 天 四 望 開 門 巷 空 流 野 潦 渾 肅 肅 微 涼 兩 氣 中

聯 鳥 歸 林 霽 曠 沙 平 寒 水 落 涼 開 初 霽 月 蒼 溟 收 殘 滴 樓 射 潤 虹 明 葉 脫 晚 枝 空 風 送 未 歸 雲 城 陰 帶 暮 暉

滿 池 月 涼 當 竹 露 草 深 曲 徑 黃 花 晚 樹 頭 風 瀉 無 窮 水 滿 溪 風 細 渡 松 雲 水 滿 寒 塘 白 鳥 鳴 天 未 雲 移 不 定 山

村 店 酒 浮 杯 面 綠 便 宜 信 杖 行 山 路 老 去 圖 書 能 獨 樂 野 田 雞 啄 藁 頭 肥 更 好 擊 舟 傍 釣 磯 年 來 心 迹 喜 雙 清

草 庭 無 樹 月 相 對 輕 煙 曳 縷 風 橫 樹 日 移 簾 影 臨 書 案 竹 屋 有 門 風 自 開 流 沫 成 堆 水 拍 橋 風 颭 瓶 花 落 硯 池

結 禾 頭 免 生 耳 一 天 秋 意 如 涼 水 得 句 相 逢 二 三 友 且 喜 歲 無 饑 人 在 西 樓 卷 畫 簾 月 明 深 夜 欲 忘 歸

晴望 長 天 盡 碧 海 水 落 江 空 鴈 正 秋 關 干 西 畔 小 狝 狎 樓 上 秋 風 吹 畫 屏 寂 歷 山 房 久 杜 門 纒 纒 邊 愁 鴈 帶 來

樓 前 愁 思 滿 都 亭 清 晨 踏 破 碧 苔 紋 久 雨 人 人 惟 倦 思 斜 陽 靜 漁 市 月 涌 層 波 夜 鈎 簾 逢 鶴 度 歸 鴉 十 數 點

聯 暮 靄 暗 江 城 風 回 絕 岳 秋 倚 柱 見 龍 遊 短 笛 兩 三 聲 浪 起 天 搖 動 客 舟 相 遠 近 江 虹 明 遠 飲 客 帆 和 鴈 落

雲 飛 月 倒 行 漁 火 半 昏 明 峽 雨 落 餘 飛 霜 葉 向 人 飛 雲 間 辨 煙 樹 漢 漠 帆 來 重 疎 鍾 天 竺 曉 夕 陽 重 細 草

天 際 識 歸 舟 眞 眞 鳥 去 遲 一 鴈 海 門 秋 江 色 映 疎 簾

詩學大成卷三 十三

青山與我一面雅 雲淨有時看雁過
白鳥令人雙眼明 水平無處覓溪聲
楊柳漸稀風瑟瑟 煙消遠水拖長練
芙蓉已老露溥溥 雲破遙岑出畫圖
半山落日樵人晚 戰綠風篁寒有韻
別浦輕煙遠樹微 浴晴沙鳥靜相依
兩侵斜日明邊過 水邊斜雁千行字
雲望前山缺處歸 天際晴虹五色橋
結 此日臨空闊 坐對江山色
渾疑在十洲 秋風白髮生

雲

事類

山川氣

圓形如... 當其上望氣者以爲至貴也
又文帝詩西北有浮雲亭亭如車蓋
翼鳳 梧起滯龍於潢汗

車蓋形

有雲氣青色而... 文帝生時

從龍

風從虎 觸石 而出膚寸而合不崇朝
出

岫

無心而... 紀官 而雲名如縉雲氏蓋其一官也 辨侵

祖歌

大風起兮雲飛揚威加海 襄王夢 漢祖歌

望親舍

孤飛曰吾親舍其下瞻悵久之 至帝鄉

重樓疊閣

陸機雲賦若層臺高觀 白衣

蒼狗

天上白雲如... 悠悠 不復返白雲千載空

散對

悠揚 點綴 舒卷 重樓 無心 垂天 朝飛巫峽

散對

悠揚 點綴 舒卷 重樓 無心 垂天 朝飛巫峽

起

漢漢千峯遠
曳曳復悠悠
悠悠去作愁
山中何所有
嶺上多白雲

秋清起白雲
天邊萬不收
濃蓋舜墳秋
片雲飛起自南山

溶溶出岫本無心
因登巨石知來處
浩蕩青天萬里間
隨風一氣繞岩巒

遠映遙空近曳林
勃勃元生綠藓痕
日日山中往復還

一片孤雲逐次飛
曳曳無心出岫來
坤迥藏靈氣

東西終日竟何依
散為圖畫聳樓臺
天清斷俗氣

稍拂扶桑樹
樹陰當驛對
樓臺數步隔

還經若木枝
溪影度氤氳
鐘梵半空聞

寸心無着物
傍花初點綴
因風離海上

五色自成文
覆苑更崢嶸
伴月到人間

去來皆絕迹
肯將天下望
天闊微成葉

隱顯兩忘機
空作日邊陰
溪虛淺傍花

得路即為霖
濟物化作奇形
隨物態

不驚閑共鶴忘機
散成文錦自天機
莫向隙窻籠夜月

山頭觸石應長在
千尋有影滄江裏
縱有微陰能閣雨

天際從龍自不歸
萬里無蹤碧落邊
畧無定態喜隨風

結

惟因學空者
山中支許輩
何妨舒作從龍勢

淡泊與相期
吟嘯日為羣
一雨吹消萬里塵

等閑歸去不成雨
傍人莫道能為雨
長憶舊山蒼髯裏

漸向虛岩抱石眠
情恨青山未得歸
遠菴閑伴老僧眠

無端更向陽臺畔
四海蒼生仰膏澤
會須為雨去從龍

長送襄王暮雨歸
會須為雨去從龍

慶雲

金枝玉葉

野常有五色雲氣
黃帝與蚩尤戰於涿鹿之野

故因作

五采五色

賀慶雲表
非煙非霧

狀詎能詳

近抱日增麗浮空

郁郁紛紛

不收斯鳥

上瑞實應太平

若煙非煙若

索輪困是
謂御雲

散對

紛郁 祥光 郁郁 映日 翔鸞 彰至德
輪困 瑞彩 紛紛 浮空 翥鳳 應昌期
呼煙稱霧總雲非 郁郁紛紛瑞氣濃
誇瑞矜祥自在飛 倚空五色玉芙蓉

起

聖人彰至德 瑞應慶雲呈 布作祥光亂 玉葉籠殘日 鳳翔龍舞勢

映

映日成丹鳳 薰鳥喜氣新 金枝觀薄霞 盤薄葱蔥氣 金枝玉葉姿

隨

隨風變白衣 紛郁餘光倚 昭回郁郁文 紛郁表昌時

起

起封光更白 輪困瑞氣舒 鳳翥鸞翼形縹渺 氣氳符聖治

覆

覆鼎色尤黃 五色呈祥光 金枝玉葉影扶疎 紛郁表昌時

六

六指為瑞勢 輪困 金枝玉葉影扶疎 紛郁表昌時

雲峯

夕多奇 不成霖 飛過微陰落檻前 大地生靈

乾欲死 兩邊遮 天火傘

立晴便見 雲去雨 燒天紅 南來鞭火龍

疑不去 萬國如墮 紅爐中

峯巖 夏雲已 碑兀 奇峯

散對

似屏 峭拔 焔焔 排空 層巒 岳宗小 隨風散
如畫 巍巍 炎炎 倚日 峭壁 衡岳早 送雨來

起

曳曳無心出岫來 恠底西山潑墨濃 蟻看千仞祝融峯
漸看峯勢聳崔巍 晚雲突兀出奇峯 遠勢危峯聳作重

聳

聳拔排天外 勢逐南風聳 突兀排無際 雨來如瀑落
崔巍列日邊 光凝畏景濃 巍巍疊幾重 日映似霞明

空

空蒙不見浮嵐滴 光凝畏日千岩巖 突兀似屏明落日
突兀還成玉葉開 高倚晴空疊嶂開 參差如畫誤歸禽

巍

巍峩映日千岩秀 千仞因風移太華 聚來偶似聖牟物
突兀鋪天萬仞橫 幾番鳥雨下陽臺 蕩散終無去住心

非

非復陽臺下 但見差我無雨意 望中閑詠淵明句
空將感楚君 空令蒸鬱作炎威 盡日凭闌首不回

詩集卷之三

雷

事類

填填

雷一雷一

隱隱

起方聲象君之車音

破山

疾雷一風

拆

謝仙火

阿香車

驅號令

震漢寢

擊齊臺

拆

謝仙火

阿香車

驅號令

震漢寢

擊齊臺

拆

謝仙火

阿香車

驅號令

震漢寢

擊齊臺

拆

謝仙火

阿香車

驅號令

震漢寢

擊齊臺

拆

謝仙火

阿香車

驅號令

震漢寢

擊齊臺

拆

謝仙火

阿香車

驅號令

震漢寢

擊齊臺

年六月乙卯雷震憲陵寢屋是

翻燕

送雨

雷聲忽

時梁太后聽兄冀誅李固杜喬

散對

推車

百里

驚蟄

震驚

填填

隱欲

散對

起

滄江十月雷

壯陽不可過

隱隱復填填

威震羣陰肅

聲聞百里驚

出地陽威蟄盡驚

閑人倚柱笑雷公

誰將神斧破頑陰

龍蛇不成蟄

却碾空山過

一鳴天闕曉

萬物精神改

九天門戶開

歲候春秋仲

闕闕驚蟄戶

震蟄蟲蛇出

猛聞龍破柱

民瞻上下田

號號動枯荻

驚枯草木開

異說鬼推車

響激天門遠

一聲天外震

忽送千山雨

電光穿壁入

震從地穴來

萬物土中生

齊催萬物萌

雨勢壓山來

動穿江海鯨心破

地下豈無龍出穴

隱隱一聲繞出地

怒拔山川懸穴空

雲間仍有鬼推車

森森萬物已知春

響激天門遠

一聲天外震

忽送千山雨

電光穿壁入

震從地穴來

萬物土中生

齊催萬物萌

雨勢壓山來

動穿江海鯨心破

地下豈無龍出穴

隱隱一聲繞出地

怒拔山川懸穴空

雲間仍有鬼推車

森森萬物已知春

特筆

廿七

鞭起螫龍初噴雨
坐令羣物總生春

結

何須如雲雨
霹靂楚王臺

金鱗三十六
變化莫徘徊

出令無雷令
其功亦亦飛

山頭只作嬰兒看
無限人間失著人

多少魚龍乘此便
快先頭角起崢嶸

必若有蘇天下意
何如驚起武侯龍

天公只要新羣聽
纔見春來蟄已驚

電

事類

列缺

文選豐隆軒其霆震
兮一擘其照夜

靈星畢

楚詞恐天時之代序
兮耀一而西征

電貌

飛火

文選擯雲
間而一

施鞭

揚雄賦霹靂列
缺吐火

繞斗樞

天
電光

北一星照郊野附
寶威而厚乃生軒轅

紫金蛇

電光時

閃紅綃

餘霞張錦

帳輕電

無停光

疾雷無餘聲

燁燁

不寧不令

倏閃

甘泉電

散對

煌煌

螢煌

照野

金蛇

走蛇

驅雷

起

震雷驅號令
驚電夜舒光

雲頭正傾雨
電尾欲燒空

鐵騎驅雲雨暗天
雲間列缺正施鞭

發墨濃雲四望遮
電光閃閃掣金蛇

臨

閃爍光天際
榮煌燭物時

過眼金蛇掣
鞭空銀索飛

爛星少色
尾奪月無光

輝輝搖玉竦
奔狂光自激

掣影奔何疾
飛光去不留

一輪火鏡飛寒霧
千丈金蛇掣暮雲

此夜驅雷飛閃爍
當年繞斗爛光輝

雷雨兼行光自激
江山倏閃影難停

詩集卷之二

吉不知還是否
玉女笑投壺
如何却過開
取笑空投玉女壺

霧

事類 玄豹隱

陶谷子為陶大夫名譽不與家富三倍
其妻數諫曰夫能薄而官大是謂要害無功而

家昌是謂積殃矣聞南山有玄豹霧雨七日不下食者何也欲以
澤其表毛而成其文章故藏以遠害今君與此背不無後患乎

能詩維無一霧 金沙吹 如粉風吹起如霧亦曰金霧 山巾

姿終一南山霧 神井 陳留傳雍丘有祠名夏 作五里 楷字公

船為水靱鞋 子 塞三精 後光武贊九縣 平城圍 吾在浪

能性好道術 霧 敗行雲夢 飛鳥跼跼 泊西里下潦下

三 大澤迷

曹公赤壁 敗行雲夢 失道

飛鳥跼跼

泊西里下潦下

霧仰視

一 墮水

散對

飛塵 曉色 煙迴 冥冥 隨雨密 山市暗
迷路 夕暉 水溢 漠漠 帶煙浮 曉城昏

起

水霧雜山煙 職事凌晨出 氣氲起洞壑 三晨生遠霧
冥冥不見天 秋晨海霧重 遙裔匝平疇 五里暗城闌

起

茫茫雲海混高低 蒼茫曉色暗迷漫 凭高四望亂冥迷
一望林巒盡剗夷 天入平蕪總一般 上下乾坤總不知

起

練沼寒初起 拂樹濃舒碧 樹在溪無影 乍似含龍劍
茅茨密不開 縈花薄菽紅 禽來鵲未知 還疑映蜃樓

起

曹公迷夢澤 終南晨豹隱 杏園迷宿霽 從風疑細雨
漢帝出平城 二峽夜猿吟 桃徑鎖層陰 映日似遊塵

起

拂林隨雨密 听猿方村岫 不妨鳴樹鳥 冥冥隱玄豹
度迥帶煙浮 聞懶始知川 能蔽摘花人 跼跼墮飛鳥

起

龍吸溪潭來借潤 烟生茶竈那能下 竟日深迷楊柳岸
馬馳道路屢防危 日過茅簷尚未知 經春長鎖杏花天

結 漠漠連天吹不斷
濛濛匝地掃還生
日中氛霧盡
空水共澄鮮

從饒學畫虫尤術
終是漫天蔽九宵

煙

方謝公超步
終從彥輔游
好向先天圖裏看
鴻濛混沌未分時

霽後豁然因大悟
眼晴易眩境難移

事類 輕素

煙引 長

浮翠

煙 近市 且重

近市

凝山

煙

而暮 煙光

接素秋

風煙

曳陰谷

曳寒煙

綿珀石草

煙

姜長起桑柘

一村桑柘一村煙

萬井

千門柳晚色淒涼

煙 幾重

障 煙霞

籠寒水

月 籠沙

冉冉

江煙

散對

輕縑 漠漠

素練 霏霏

林梢 天際

漁村 街市

連雲 帶霧

龍江岸 映漁舟

迷春草 鎖綠楊

起

連村帶曉雲

幾縷遙看空倚雲

淺深疑散色難羈

多與閑雲一處飛

聯

連村無遠近

孤村寒雨後

浴曳籠江月

淡籠花半醉

孤村月淡夜

幽館夕陽天

連綿罩遠村

輕鎖柳三眠

翠色籠寒浦

松篁暗晚輝

淡抹秋江上

微光淡曉林

岩篁引輕素

映花難見蝶

遙浮雙闕路

漁市裊孤青

映花難見蝶

彌漫遠岫初晴日

寒分沒口千尋碧

縹緲孤村欲暮時

淡抹山腰一半青

霽色漸開迎曉日

曉布暖園花借媚

嵐光將暮鎖長空

夜生晴漢月籠輝

長郊燒斷蹤猶起

古殿香殘影漸微

結 憶向江邊曾晚步 向晚岳陽樓上望
最冷兼草鎖漁磯 長空無處認栖鴉

霞

事類 錦繡 霞照紅綃 樓角 夾月 丹霞

冠日 霞一秋 散綺 霞一成 冠嶺 霞一秋 動金光

沉綵綺 落霞 明遠川 霞一 收夕霏 煙霞

可餐 晨霞 瘴疾 謂煙霞 孤鶩齊飛 落霞與

海風吹斷 暮天霞

散對 五色 紅錦 照水 雨後 日落 映鴈 布雲際
九光 絳雲 麗天 日邊 雨晴 分鴉 夾月斜

起 目送斜陽外 幾縷紛紛傍日明 一抹紅綃天際霞
餘霞散綺紅 餘輝繁繁與雲橫 千林日薄漸歸鴉

煙收曠谷日初升 過盡歸鴉日已曛 鴈外斜陽映遠峯
霞散晨空錦綺明 紅霞縷縷映微雲 彩霞濃抹半天紅

承 遠分情後日 落共孤飛鶩 天酒和雲夜 色沉滕閣晚
淡抹望中天 光分數點鴉 仙衣照月波 光散楚天秋

孤鶩望中影 九光生海嶠 一天如綺散 殘陽相隱映
去鴻天外聲 五色出崑河 幾抹似雲橫 孤鶩與齊飛

映水明垂地 瑞彩浮滕閣 光搖地軸收無盡
連山遠照天 祥光聚郾城 綺散天機織未成

薄暮紅輝周世界 朝霽凝暉開宿霧 絳綵曉來輝左界
凌晨瑞彩遍天涯 晚晴成綺散餘光 爛紅晚後伴殘陽

倒影斜容江底日 晚晴成綺散餘光 爛紅晚後伴殘陽

結 鴉歸欲盡 望斷長空高不極
餘綺未全收 惟餘孤鶩與齊飛

露

事類

金莖

抗仙掌以承露擢雙立之... 漢武帝建章宮作承露臺高二丈以銅爲之上有仙人

掌擎玉杯以承雲表之露和玉屑飲之

玉禁

立脩莖之仙掌承雲表之清露屑以朝飧必性命之可度

紫

呂氏春秋露之美者有獨雲之露其一

氣清

植銘云物之不朽者莫如金石之

如露者莫

鶴飲

流於草葉上滴滴有聲則鳴

蟬飲

欲伐癘曰

敢有諫者死有孺子欲諫懷丸操彈於後園露霑其衣如是三朝

被蘭

清露

肺薤

薤上之露易人命如

姑射飲之山有神

人焉不食五穀吸風

貴妃吸

熱晨遊後苑內吸花露以潤肺

明眼

弘農鄧紹八月旦入萊山採藥見一童子執五

盥手

得韓愈所寄詩先以

散對

湛湛

晨降

清秋

珠錯落

夜靜

月華明

秋河滴露

秋露白如玉

長松鳴夜鶴

白露

輪皎皎轉青冥

清夜墜玄天

滾滾下夜庭

白露下秋空

曙寒

金井索

滴歷明花苑

稱翠團團

寒花長伴月華秋

宵潤

玉堂簾

威絃泣竹叢

珠湛綠荷中

初疑宿雨泣

金莖

微夜寒

輕翻墜葉紅

紫紆蘭葉小

聚荷疑碎玉

荷翻

傾玉液

瀾庭淩皓鶴

點綴菊叢輕

綴柳訝垂旒

花綻

綴銀珠

沾樹急玄蟬

紫紆蘭葉小

聚荷疑碎玉

崑丘雲淨珠垂草
曉徑戴花沾舞袖
曉從漢殿凝仙掌
漢闕風微鑑在盤
夜庭和月滿吟身
夜向韓窻迫短檠
曉疑花蕾添蜂釀
圓荷擎着一團玉
夜看仙掌寒初潤
夜滴松梢爽鶴魂
蔓草穿成半串珠
曉吸花心冷未乾

光泛月華明徹樹
氣清天宇暗生寒

結 愿疑仙掌上
長奉未央宮

淒淒萬籟聲沉後
冷滴蒼苔月落時

甘露

天酒

露降一名膏露

王者施德惠則甘

神漿

表一可托

流珠九戶之前天酒
自零凝照三階之下

美如飴

其疑如脂其仁澤也

濃如酒

熙寧六年建昌軍城止甘露降松上厚
其味甜香主人折松枝獻太守張子方

碼碯

黃帝時

丹丘國獻一堯時猶存甘露在其中盈而不竭謂之寶露
頌賜羣臣至舜甘露漸減時淳則露滿時澆則露竭

散對

滾滾

沾濡

靈液

如蜜

宵零

甘流

濃如酒

起

雲表落無聲

聯

滾滾滋禁樹

散玉呈隋瑞

脂凝仙掌瑩

發女勻調蜜

結

潤物已知先瑞雪

瓊爵獻來仁壽曉

光凝豐草銀珠瑩

冷射金盤玉液寒

結

表時不獨待祥雲

玉漿凝處未央秋

好將寶瓮秘丹丘

虹蜺

事類

蝶煉

指虹也一名學式

雌雄

虹常雙見赤白色謂

之虹青白貫日

史荆軻慕燕丹之義白虹一太子畏之應初
日燕太子養荆軻令刺秦王精誠感天白虹

架天

虹一安得五彩飲澗
虹兩頭皆垂澗中使人視之相去

數丈之間如隔綉轂自西望東則見立澗之流渚
如虹下有七星

東向西則為日光所樂王胃詩殘虹低照天帔
如虹下華

而生必昊五色依雲冬藏雲頭插空飲澗朝影出
而斷虹

散對千尋截雨夏見兩脚倒海
飲澗朝影出

連塔虹規掛西樓誰把青紅帶兩條
却向青雲倒掛懸

雖雄開出不終朝截斷青霄晚雨晴
天帔誰開晚不收

展綠舒紅界碧霄雲端千丈彩橋橫
照雲五色映高樓

橫雲仙帶閣瑞彩騰空遠逸勢含良玉
紆餘帶星渚

渡漢彩橋斜長橋跨海低神光藻瑞金
窈窕架天渚

截斷將沉日偃蹇垂天帔一條乘雨後
朝光收細雨

橫遮欲雨天光華露斗精五色麗天中
晚景對斜陽

霜

仙客欲乘黃道去桐始華時方見影
豈堪暮靄時相蔽

老龍應訝彩橋橫地將凍後却成形
常對斜陽亦可憐

千丈綵橋橫兩脚放開小齋當中現
勢連高下方垂飲

一條繡帶束天腰穿透層陰向外飄
氣角雌雄未易平

燕丹已沒荆卿死疑將五色文章帔
安得萬粧相向舞

尚吐精誠貫日明遺在清江去不收
酒酣聊記作纏頭

事類駟見霜一而霄豺祭日霜降之
挫物

休工霜以秋之月霜疑條
殺草

元光四年隕霜一鴈來則霜降謂之霜信
雁擊秋霜始

始一青女降霜神也雲英持擣盡見一西王母

仙藥中有伯奇履
琴操中有履霜者伯奇尹吉甫之子甫
玄霜絳雪
琴鼓
鄒衍哭
王繫之仰天而一夏五月天為之下霜
豐鍾鳴

山陰
霜降則自
陰氣勝
則凝而為霜也

散對
稟稟
凝曉
素色
凋草
楓落
破菊
九月霜

起
清曉啓崇扉
曉來愛日破嚴寒
月明青女夜橫陳
寒氣凌晨萬瓦明

臨
有客呵詩筆
撥灰施然炭
孕冷隨鍾徹
始因凝露結

綴條凝屑玉
瓦凍銀成疊
帶日浮寒景
碧瓦生銀粟

負嶠藏冰蠶
陰凝塵不動
月華添瑩白
星駟驚初見

冷浸乾坤秋萬里
破曉征人生玉粟
光凝紅葉千林重
寒侵庭戶月三更
傲寒青女露水肌
氣壓青樓萬瓦寒

結
曉畦蔬已損
落餘金井老梧桐
青林可是明人眼
奈寒惟有東籬菊
一
夜嚴凝無處着
只有江風滿得意
金萼繁華曉更清

冰

事類
東甃
拾遺記
海負嶠山有水以
北鼠
方水厚百

尺有
鼠毛長百尺可為布
百丈
有冰萬里厚
六尺
方水厚百

之地
光武渡
說曰冰堅可
比至河河水已合光武日王霸

權以濟事 王祥臥 性至孝繼母朱氏嘗發生魚時天寒

殆天瑞也 冰凍祥解衣一水上將剖冰求之冰忽自解

雙鯉 躍出 甜雪 帝城六月日卓午市人如炊汗如雨賣水一

響子南 玉壺 動一 開水 渡狐 狡潔

山下 散對 冬凝 冬歲 昨夜霜風澤腹堅 陽侯鎮日 晴陰洞

春洋 夏薦 躍鯉 皎潔 病肺清堪 滄水差王霸

離宮夏薦水 一川寒浸玉 飢腸冷易乘 陰山惜李陵

積自羣陰漸 萬壑冷浮銀 蟲疑難與語 河堅成漢帝

堅非一夕凝 貯益寒凝漏 孤聽自相驚 鯉躍感王祥

重淵銀積疊 侵衣薄未勝 岩漿壅澁不成瀉

曲沼玉稜層 敲硯不消金井水 蒼吻參差忽

簷極溜滴成瓊柱 黃茶絕勝惠山泉

沼吐凝流作玉澌

雪

王荀倒懸根擁腫 寒生玉指紅先透 映盤皎潔非關露

瑤簪直下色虛明 光逐金刀翠欲消 當扇清涼不在風

魚窺已泮方游沼 未羨露華凝漢掌 桑女權呼卜蠶瑞

狐聽無聲始渡河 肯饒瓊璞耀荆山 行看春滿白如霜

結 冰兒穿做銀缸擊 肩聳龍鍾山骨瘦

清響鏗鏗到耳邊 老翁吟柱學劉文

武皇早悟無仙骨 何必金莖設露盤

事類

六出 五出惟雪花獨一 凡草木花多 二白 日要宜參見 西人謗

盈尺 隱公八年平 如席 燕山雪 柳絮 內集兒女詩文

俄而雪下公曰白雪紛紛何所似 因風起公大悅 梅花

中差可擬兄女道韞曰未若柳絮因風起

劉伶醉席 瓊樹 庭列瑤階林挺 瑤華 居者折

以代 縞帶 隨車翻 銀盃 九陌凌風 玉龍

萬敗鱗殘甲滿天飛 鹽虎 刻獸堆 孫康映書 家

貧常 雪讀 王恭披氅 視見之曰此真神仙中人也 袁

安高臥 有行路令人入戶見安僵卧問何以不出安曰大雪人

皆餓不宜干人 子猷乘興 詠招隱詩忽憶戴逵達時在郡縣

便乘小舟詣之既造門而反或問之對曰 東郭履 東方朔號

待詔公車貧寒衣不完行雪中履 蘇武擅 武使單于

有上無下足盡踐地道中人笑之

遂臥齧雪與檀毛 取水烹茶 得党家姬遇雪陶一雪

併咽數日不死 姬曰彼處人安有此但能於銷金帳 幸第行酒 大雪夜一趙

中淺斟低唱吃羊羔酒耳陶默然 睡不着一榻之外皆他人家也故來見卿遂定下江南之策 藍

關擁馬 在雪擁 馬不前 灞橋騎驢 思曰詩思在 關

驢子 游揚侍立 侯師聖云游酢揚時初見伊川伊川瞑

既晚且休矣及出 歐公賦詩 會客 禁體物語如玉月梨

門外之雪深一尺 梅練絮驚鷓鴣銀 等字皆請勿用

散對 瓊林 剪冰 隨風 梁苑 飲酒 疎疎 千里飛瓊

玉樹 飛花 帶雨 灞橋 烹茶 密密 九霄紫玉

起

宿雲寒不卷 瑞雪落紛華 萬里同雲布 至日陽初復
 曉雪下紛紛 隨風一向斜 俄觀雪滿空 豐年瑞遠蒸
 夜深萬籟寂 無聲 六雲天上舞 盈盈 江雪寒連驛樹遠
 曉看平階展 素茵 幻出樓臺巧 狀呈 鶴裘清坐聽蕭蕭
 飛空絮絮六花呈 旋撲珠簾過粉墻 天上何人飛玉龍
 溪上凄風吹倒人 輕於柳絮重於霜 蕩搖瑞葉下長空
 松樹紛紛老 老屋銀為瓦 巢安千樹鳥 舞風初學絮
 梅花的的春 枯槎玉剪花 門閉幾人家 帶雨不成花
 拂樹驚梅早 巧舞穿幽隙 遠近梅花信 病思驚殘歲
 凝階類月殘 堆寒壓短簷 高低柳絮風 朋儕賴酒毒
 有田皆種玉 宿浦人迷徑 地平鋪作月 照窓疑不夜
 無樹不開花 歸林鳥失巢 天迥散成花 看樹忽驚春
 尖峯排玉筍 山後雙鳧懶 寒侵兔窟愁 山鬼
 圓石疊銀盤 江策一蜩聲 凍合龍宮福 水仙
 橫飛朔野威風壯 若椀縱寒終有韻 與月交光爭潔白
 盡壓西山氣槩增 梅花雖冷自知春 為梅添色伴清癯

聰

灞橋驢子詩人瘦 一半空 使舞回飛忽交急
 全帳羔兒火對粗 梅花替發頭枝 南國雲含瘴癘消
 捲入虛簷風挾勢 時窮不作干人態 橋邊驢子將詩載
 埋深矮屋火無功 才減惟堪體物吟 橫下羔肥對酒烹
 因憶玉田春種石 梅花替發頭枝 南國雲含瘴癘消
 乍疑銀漢夕通橋 才減惟堪體物吟 橋邊驢子將詩載
 鶴迷月色飛無影 才減惟堪體物吟 橋邊驢子將詩載
 蜂認梨花采欠香 才減惟堪體物吟 橋邊驢子將詩載

結

欲暖吟邊凍 焚香閉畫閣 欲訪東安宅
 旗亭酒可賒 尊酒日相親 柴門何處裝
 如今何處堪游目 堪笑廣文才力壯 和女不知吟柳絮
 葛嶺浮圖第一層 詩成並和轉清妍 橫遠寒折海濤圖
 自笑容種水樣冷 山陰那得乘佳興
 坐聽折竹一聲聲 只向窻前自詠吟

春雪

灞橋驢子詩人瘦 一半空 使舞回飛忽交急
 全帳羔兒火對粗 梅花替發頭枝 南國雲含瘴癘消
 捲入虛簷風挾勢 時窮不作干人態 橋邊驢子將詩載
 埋深矮屋火無功 才減惟堪體物吟 橫下羔肥對酒烹
 因憶玉田春種石 梅花替發頭枝 南國雲含瘴癘消
 乍疑銀漢夕通橋 才減惟堪體物吟 橋邊驢子將詩載
 鶴迷月色飛無影 才減惟堪體物吟 橋邊驢子將詩載
 蜂認梨花采欠香 才減惟堪體物吟 橋邊驢子將詩載

散對

欺桃

折花

料峭

酒樓

落梅

理春色

起

漫空春雪舞

不見天花散曉風

大雪生何處

飛來應早春

江南二月長

雨

起

清寒微着物

潤從河漢下

先映粧樓月

漢漢連天遠

柳眼方春先

花

起

夜色初分白

凍禁花開晚

龍蛇且深蟄

病思寒添

春愁夢在

家

起

苦欺初變柳

樓臺不知夜

病眼只驚翻

玉樹

春愁夢在

家

起

故壓末生蘭

林木早為春

吟身渾欲覓

貂裘

風竹婆娑

銀鳳舞

起

把筆題詩想舊游

壓倒東南萬里山

雲松偃蹇

玉龍寒

濕處梨花

三月暮

起

拂舞輕兼綵燕飄

可知年教最豐饒

吟邊柳絮

一時飛

雪晴

起

雪色連山積

新晴破曉寒

紅日行天慰絳綃

一翻陽長便陰消

千山積雪日華明

曉來殘雪在

曉來殘雪在 曉來殘雪在 曉來殘雪在 曉來殘雪在

結

沙河燈市裏

春在木綿裘

休羨粗人金帳飲

且澆水煎社前茶

却恐傍人疑漏橋

雪宮寧怪有人非

六花正惱梁園客

又報春回夢草堂

洛陽見蝶安猶臥

帳前隱隱來低唱

白戰歐喧從禁密

北海無鷓武未歸

牆角深深護暗香

清談通屋肯歸忙

點地還消盈尺少

尋芳懶去瓊為樹

六街燈火冷非昔

因風扶起六花高

驟采歸來玉滿囊

萬衣雲組却受晴

綠減萱芽才半落

粉添梅額不多疑

又報春回夢草堂

粉添梅額不多疑

又報春回夢草堂

又報春回夢草堂

聯

玉峯明霽色
瓊樹倚遙空

萬瓦融新白
千山復舊青

已盡南簷泊
仍殘北嶺苔

田舍晴煙出
樵人細路通

寒日下危峯
枯沼暗通泉

風冷罷漁樵
盡掩垢汗天地量

青山又現本來相
瘦竹方伸久折腰

晴簷忽聽雨蕭蕭

苦憂薪米里閭情

江村有客尋山徑
岩谷無人凍石泉

萬水化龍朝玉關

憶踏春泥看柳色
駝裘貂帽度光河

獨憐點入琴翁髯
費盡東風不肯消

結

惟有樓臺供遠望
負暄過午聽簷聲

骨冷竟清衣未眠

松雪古體

乾坤許搖落歲晚與子期
居然見皓叟鬢髮白綫綫

霰

事類

先集

維霰

寒雀啁

微霰

散對

推雪

浙瀝

飛空

珠圓

跳擲

疎疎

結凍

起

雪花遣汝作前鋒
勢頗張皇欲暗空

冷風如鉄入窗接
急霰中宵響瓦墜

六出寒花曉欲飛
雲間正恐散珠璣

詞頭夜下攬衣忙
隨風入疎慵

履霜應是戒堅冰
欲雪先看密霰零

逐次紛飄帶雨稀
雲間正恐散珠璣

聯

推雪下長空

紛紛帶雨稀

王粒飄空亂

銀珠撒瓦聲

點點難同電

飄瓦玉頻敲

斜飄亂葉意

兩脚未收簷斷線

飄飄微瓦蚌初剝

飄飄擊瓦隨風勢

跳階誤到暖邊

林梢初下瓦飄珠

點點漫空較乍泣

響敲簷瓦玉飄空

寒聲帶雨山難白

響敲簷瓦玉飄空

飄飄微瓦蚌初剝

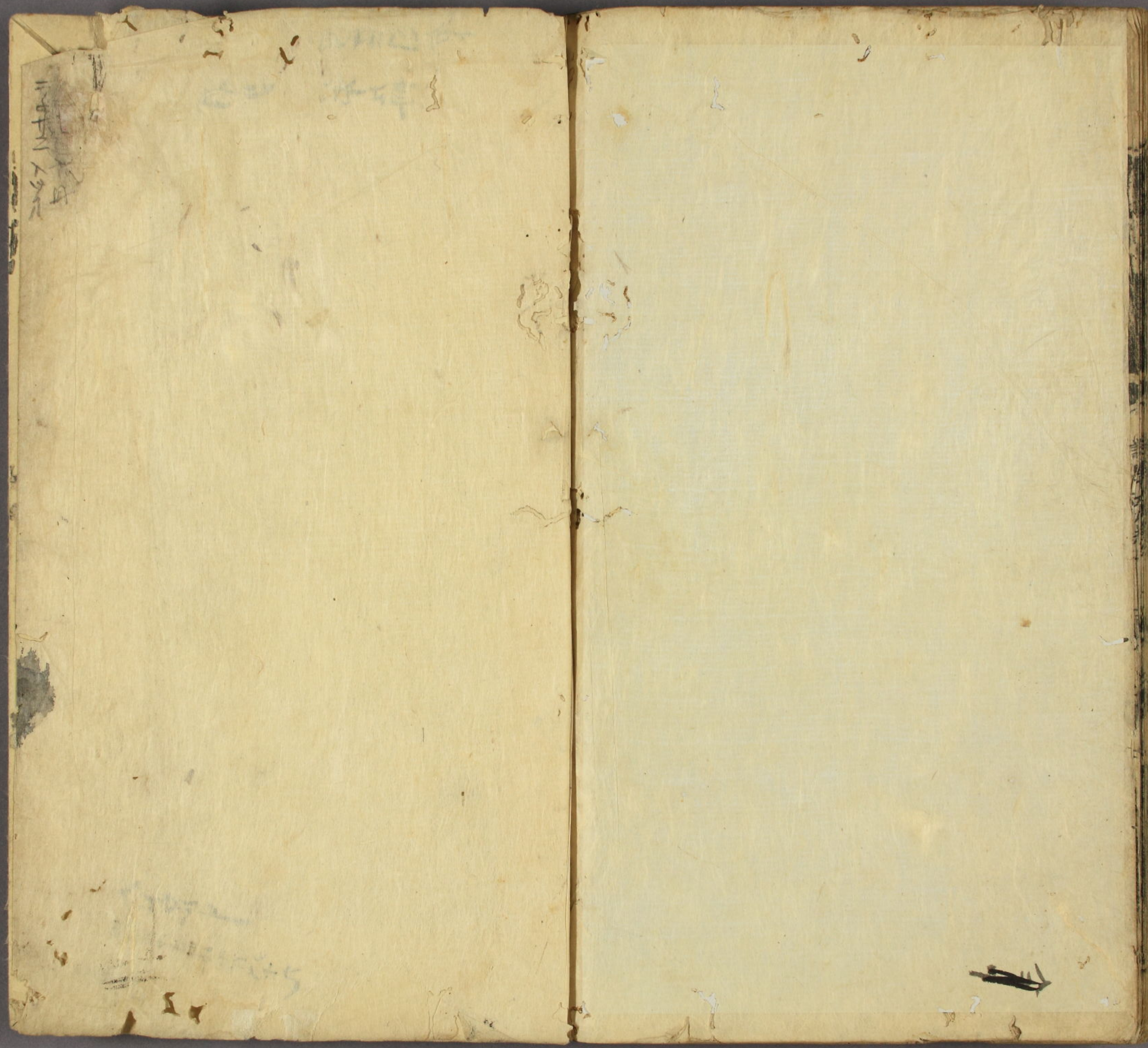
響敲簷瓦玉飄空

寒聲帶雨山難白

響敲簷瓦玉飄空

簷	簷	簷	簷
風	風	風	風
吹	吹	吹	吹
急	急	急	急
散	散	散	散
冰	冰	冰	冰
絲	絲	絲	絲
碧	碧	碧	碧
瓦	瓦	瓦	瓦
跳	跳	跳	跳
邊	邊	邊	邊
寒	寒	寒	寒
雀	雀	雀	雀
啁	啁	啁	啁
萬	萬	萬	萬
瓦	瓦	瓦	瓦
珠	珠	珠	珠
跳	跳	跳	跳
紛	紛	紛	紛
的	的	的	的
鏢	鏢	鏢	鏢
六	六	六	六
花	花	花	花
玉	玉	玉	玉
積	積	積	積
共	共	共	共
屢	屢	屢	屢
疑	疑	疑	疑
痴	痴	痴	痴
龍	龍	龍	龍
也	也	也	也
好	好	好	好
收	收	收	收
心	心	心	心
驚	驚	驚	驚
不	不	不	不
道	道	道	道
為	為	為	為
霖	霖	霖	霖
已	已	已	已
過	過	過	過
時	時	時	時

新事備詩學大成卷之二



三
十
二
ノ
ツ
ル

ナ

