

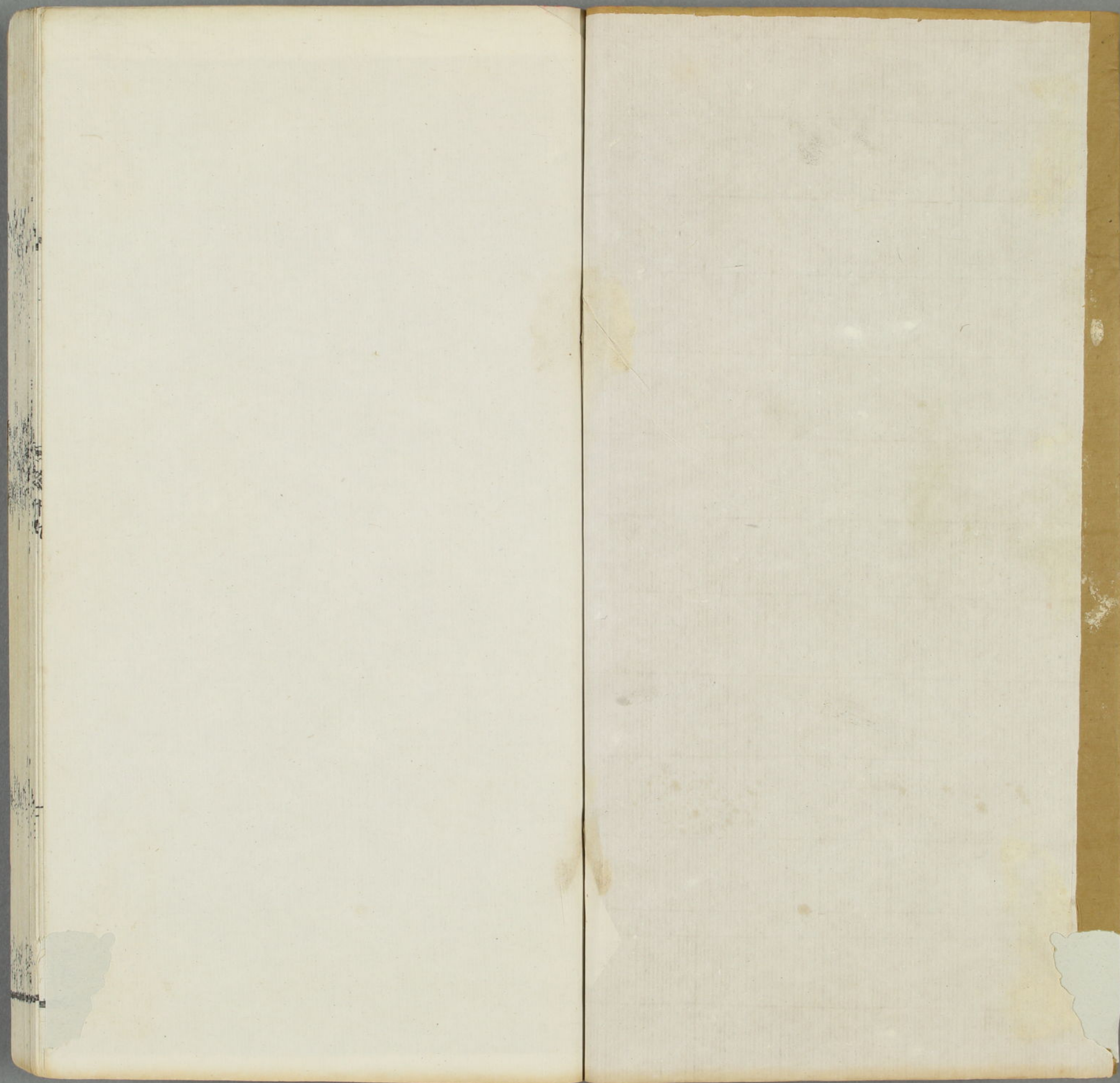


樊川文集

~ 16  
4048  
6









八16  
4048  
6

樊川文集第十九

中書舍人杜牧字牧之

王釗除皇城留守制

勅銀青光祿大夫檢校刑部尚書前兼左金吾  
衛大將軍御史大夫充左街使太原郡開國公  
食邑二千戶王釗常侍文陛召見武臺願以五  
千獨當一隊思長策久安之術避必戰敢死之  
虜頗唾免胄獨能全師洎繁纓趨朝執金入侍  
夷險一貫忠勞兩兼子尾之疾雖平却克之步  
尚蹇官崇環衛職實司武入座副相不失始



且務優安勉於遵養可檢校刑部尚書兼  
軍衛上將軍御史大夫充大內皇城留守散官  
如故

王知信除左衛將軍史襄除右監門衛  
將軍等制

勅昭武軍校尉前守右驍衛將軍上柱國賜緋  
魚袋王知信等古人之為理也不以一眚而掩  
大功克廣紹子文之宗霍陽繼博陸之後知信  
烈祖貝丘之戰可庇十代豈止曾孫寰父伯仲  
亦效忠懇提挈全魏歸于朝廷今者寵以將軍  
旌其舊德豈唯獨舉賞延之典亦欲使烈士諸  
將自為孫謀彝鎬明詛入仕已久皆無悔吝故  
有序遷臨封遠邦蔡毫兵部分憂佐理無忘謹  
庶可依前件

張直方授左驍衛將軍制

勅朕據南面之尊制一代之命先講百官之法  
後行四方之政若有罪不問是倒持太阿有頑  
不磨是廢去砭石則拱視天下何以為理雲麾  
將軍起復檢校刑部尚書兼右羽林統軍將軍  
御史大夫張直方席其先人任為邊將披



闕執玉來朝近臣勞郊大匠理第典兵於林內  
之內立侍於交戟之中校其寵榮無與等比而  
乃每輕法檢恣為遨盪擅去宿衛潛遊異縣有  
司問狀持舌不言以至再三始引憊闕古人有  
云語人必於其倫觀過必於其黨念其生自我  
旅素不譎琢既觸法網亦可矜容加膝墜泉予  
常自慎小懲大誡爾宜知恩不失將軍之榮仍  
有兼官之重足得湔洗以俟甄升可銀青光祿  
大夫檢校刑部尚書兼右驍衛將軍御史大夫

朱叔明授右武衛大將軍制

勅金紫光祿大夫檢校工部尚書兼左武衛上  
將軍御史大夫上柱國吳興郡開國公食邑二  
千戶朱叔明司馬軍令黃帝李法兵家尚嚴始  
可尅敵邊將破虜詐增首級亦罪之小者漢文  
時魏尚囚繫漢宣時田順自殺開元中幽州長  
史趙含章大破奚虜旋坐贓賄放流灤州縱有  
功勞不贖罪犯是以拓土萬里垂功中興自長  
慶已還益輕邊事選拔將帥多非賢良豪奪種  
落蹄角之畜割削士卒衣食之賜見利則往見  
弱則欺罔酌恩榮不顧廉耻積帛藏鏹丘畎



聚是以戰士離落兵甲鈍弊積三十年擲之  
 問近者伐叛益知其由屢下詔書誥誡深切豈  
 知頑昧不可鷙琢嗟爾叔明材惟樸橄性命淺  
 狹其兄叔夜以賊抵刑不出私門可視覆轍忝  
 據藩翰已積歲時料甲峙糧既乏素效事虜接  
 戰不報寸功而乃公欺降戎乾沒戰馬歸克伏  
 櫪告以弊惟人之無良一至於此昔曹劌請戰  
 卜式輸射俱是匹夫不與公食爾乃貴擁旄鉞  
 任倚邊陲何其用心與古相萬諫臣拜疏前罰  
 未塞尚為恩貸不失將軍分務洛師可以循省

可右武衛大將軍分司東都散官勲封如故

梁榮幹除檢校國子祭酒兼右神策軍

將軍制

勅北落親軍夾峙官省選忠勇者為吾爪牙右  
 神策軍奉天鎮都知兵馬使銀青光祿大夫檢  
 校國子祭酒兼右威衛將軍御史大夫上柱國  
 安定郡開國公食邑二千戶梁榮幹射必落鵬  
 力能拒武自晦雄毅益守謙恭故能塞護長榆  
 兵分細柳恩加士卒名著勤勞今日擢掌五兵  
 榮懸三綬勉礪鋒鏑上答寵光可檢校國子



三百二十三  
酒兼右神策軍將軍知軍事御史大夫充馬  
都虞候散官勳封如故

呂衛除左衛將軍李銖右威衛將軍令  
狐助除滑州別駕等制

勅忠武將軍前左武衛將軍兼澧州長史合川  
郡公賜紫金魚袋呂衛等衛為天驕之魁來就  
諸臣之位誠敬忠信不失其常銖朗入仕歲久  
閱官頗多聞無尤違是率理道將軍上佐半刺  
之任言於清時皆為美仕帖以祿秩之綬用嘉  
慕義之心慎無自輕勉於敬畏可依前件

張幼彰程脩已除諸衛將軍翰林待詔  
等制

勅翰林待詔昭武校尉前守左驍衛將軍上柱  
國賜紫金魚袋張幼彰等幼彰脩已鴻都奏伎  
攻於丹青用志不分與古爭品審以武進晚能  
知書屢以辭章上干丞相知實以謹良縮務師  
儒以詳練守職或藝或勞或遷或拔將軍佐寮  
皆為寵擢各守職秩無忘專慎可依前件

一品孫李明遠授左千牛備身等制

勅一品孫李明遠三品孫韓鐸等立侍交戟



能勝冠出入見君父之尊師資益忠孝之道流世好騏驎老成宜念聿脩慎無欲速明遠可致果副尉守左千牛備身齔可翊麾校尉守左千牛備身

李鄴除檢校刑部員外郎充鹽鐵嶺南留後鄭蕃除義武軍推官等制

勅前鳳翔節度副使朝議郎侍御史內供奉賜緋魚袋李鄴等五嶺之表地遠京邑吏以法制奉公下以文律自持蓋亦寡矣而鹽鐵摧束之籍延袤萬里若當其才非唯山澤之饒歸於公上亦得以遠人利病聞於朝廷今吾丞相揣摩

新規改易舊制以鄴文學廉慎當官挺然嘗倅賢侯號為名士以此委任必有可觀蕃瑾嗣閔咸有才能佐藩評刑知己所請各進官秩皆為榮遇宜思報效無累薦延可依前件

章宗立授檢校倉部員外郎知鹽鐵廬壽院等制

勅權知鹽鐵廬壽院事朝請郎侍御史內供奉章宗立等近者恢復河湟訓定羗虜江湖之間人安而不擾供饋之費財有餘而力不蹙實由管推委之名臣今者尚書休以爾宗立等上



咸曰清白處已勤謹奉公予安能知無不可者  
暨頡與潛皆稱名士自有丞相爲爾已知守職  
佐藩無忝新命可依前件

房次立除檢校貞外郎充度支靈鹽供  
軍使等制

勅前知度支河南院事朝散大夫試太子司議  
郎兼侍御史上柱國賜緋魚袋房次立等有司  
臣各言爾等或以科名文學或以清白才用列  
於薦籍其辭甚美分金穀權運之務無忘謹廉  
佐諸侯將軍之府宜竭裨助報知苟盡能不違

乎爾其勉之可依前件

李知讓加御史中丞依前邠州刺史韋  
瓊加侍御史充振武掌書記等制

勅大中大夫使持節邠州諸軍事守邠州刺史  
充兵馬留後上柱國賜紫金魚袋李知讓等以  
知讓所理雜以華夷宜假霜臺用壓戎落瓊璫  
觀等皆吾卿大夫之令子弟也戎臣知之請爲  
佐理夫幕吏之道有事必言知無不爲考於職  
分亦無本局各思報效勿事依違可依前件

崔彥曾除山南西道副使李詵山東道



推官揚元汶京兆府法曹等制

勅朝議郎行鄭州管城縣令上柱國賜緋魚袋  
崔彥曾等戎臣請士京兆求賢披其薦籍皆曰  
才能彥曾左官非罪理人異等說張王賢客梁  
苑辭人元汶官決平之司無舞文之過移為典  
獄陟在賓階不累已知唯有直道可依前件

李承慶除鳳翔節度副使馮軒除義成

軍推官等制

勅朝議郎前守太常丞上柱國李承慶等以文  
學升名於有司以才能入仕於官次諸侯辟之

以佐於賓席天子用之升於朝廷次第等級大  
小高下亦與古之鄉舉里選考德試言無以異  
也爾等皆吾卿大夫之令子弟也清風素範克  
肖家聲屬辭彫章能取科第既有知己皆為才  
人賢觀與遊達視所舉今爾賓主兩皆得之義  
則進否則退無為美疢以求苟容可依前件

夏侯曠除忠武軍節度副使薛途除經

陽尉充集賢校理等制

勅前昭義軍節度判官朝議郎殿中御史內供  
奉夏侯曠等曠以科名辭學開敏多才久遊諸



三百五十一  
卷五十九  
侯常蘊令聞周知吏理兼能潔身戎臣上言願  
為毗贊既諾仕以委質宜直道以酬知途以文  
行策名節趣清遠言於後進實為秀人延閣典  
校丞相所請勉循階級以至堂奧可依前件

蕭孜除著作佐郎裴祐之陝府巡官崔  
滔櫟陽縣尉集賢校理等制

勅在春秋時晉為諸侯國也尚立公族大夫教  
育諸卿之子富有賢哲不假搜聘召同列而會  
者三百餘年況今天覆盡得而禹畫無遺名卿  
賢相之家清風素範之教子孫森羅髦俊並作

次第叙用豈嘆乏才輒使判官將仕郎守國子  
監太學博士蕭孜等或以秀異得舉文學決科  
或以行實立身遭逢知己皆後生可畏之士為  
當時有才之人東觀著述殿閣典校參畫幕府  
開導獻納清秩美職二者兼之不由階級安至  
堂奧勉於脩慎以俟超升可依前件

楊知退除鄆州判官薛廷望除美原尉  
直弘文館等制

勅將仕郎前守京兆府藍田縣主簿楊知退等  
國家盪定濟魯餘三十年多用名儒鎮之以選



三百三十四  
古俗其議賓吏皆爲秀彥弘文館四部群書十  
入學士詳考理亂鋪陳王道此乃貞觀之故事  
也若非名士固不與焉知退與途文行溫雅副  
幕府之求廷望才學聲華膺丞相之選當戰伐  
之後切於供饋庠績自以謹幹稱於有司子非  
能知咸徇其請各宜率勵無累所舉可依前件  
白從道除東渭橋巡官陶祥除福建支  
後劉蛻壽州巡官等制  
勅度支東渭橋給納使巡官將仕郎試大理評  
事兼監察御史白從道等朕以國計出入委以

表臣尚書卽當戰伐之餘財穀殫蹙斷長補短  
以無爲有今者上言三吏皆曰周才校其智能  
足應事役暨守臣貽孫等亦曰祥蛻之學溫慎  
而在賓階才者得失之端士者功名之本勉於  
自勵無負已知可依前件

盧籍除河東副使李推賢殿中丞高湜  
除湖南推官薛廷傑桂管支使等制

勅河東節度副使朝散大夫檢校大理少卿攝  
御史中丞上柱國盧籍等夫諸侯之任重矣其  
行道也得以阜俗其行法也得以刑人賞人若



三百五十九  
張攻化得以助業某等上言咸舉可用籍等或  
負才器倜儻不群或以文章策名俊秀或有幹  
局可佐囹圄皆徇所 子安能知并州近胡王  
業茲始艱難已來何戰不會長沙始安頗聞旱  
耗各宜良士以佐賢侯夫直道枉道無他故也  
取容盡節而已勿慮後患宜竭報知暨殿省佐  
僚縣道爲郡豈曰虛授亦當爾才正霜臺之舊  
名班芸閣之初命各服寵祿勉於自強可依前  
件

鄭碣除江西判官李仁範除東川推官

裴虔餘除山南東道推官處士陳威除

西川安撫巡官等制

勅浙江西道都團練判官將仕郎監察御史裏  
行鄭碣李仁範暨虔餘等咸以文行策名清時  
諸侯知之命爲幕吏少微四星處士毗輔之宿  
也天之布列在軒轅前此乃天意親近賢良先  
於妃后威者吾能言之耕延陵之臯荷石門之  
蓀沉如魚潛冥若鴻翔非吾賢相爾不肯起徇  
酬知己以壯在野並可依前件

裴詒除監察御史裏行桂管支使等制



勅前鄆曹濮等州觀察支使朝散大夫試大理評事裴詒等守臣有司上言請士皆曰詒等士族之中有政事科名清廉公謹嘗經職守稱有才能古人於一飯之恩尚有殺身以報況於知己得不勉之可依前件

石賀除義武軍書記崔洵除東川推官等制

勅朝議郎行秘書省著作佐郎石賀等朕寄諸侯之事重矣大者教化風俗小者惠養黎衆環千里之疆縮三軍之衆講求倚用不五六月人守

臣公度仲郢所請賀等各以文學決科愷悌干祿觀其褒舉皆是才名能報所知在爾賓主子不與焉暨鑲與鈞亦稱智敏神州作掾五庫掌財足展幹能無惰官守可依前件

顧湘除涇原營田判官夏侯覺除鹽鐵巡官等制

勅前振武軍節度判官文林郎監察御史裏行顧湘等近者循名貴實科指稍峻諸侯有司亦各搜選才良以佐物務湘覺本以文進兼通吏理從周暨魯皆稱幹能予以聲韻上獻律呂精



三百二  
功雖曰小道亦有可觀徇請酬勞咸加新命各  
守職分無忘用心可依前件

趙元方除戶部和糴巡官陳洙除長安  
縣尉王巖除右金吾使判官等制

勅攝戶部巡官宣德郎試秘書省校書郎兼殿  
中侍御史趙元方等各爲長才自有知己地官  
平糴專豐耗發歛之任京尉坐曹決事得操豪  
猾交戟之內贊佐衛臣言於仕進皆曰得路勉  
思報效無累所舉並可依前件

韋承鼎除左贊善大夫韋諝除尚食奉

御柳謙除壽安縣令韋選除義昌軍推  
官錢琦除滄景支使等制

勅前度支東渭橋給納使巡官徵仕郎試大理  
司直兼殿中侍御史柱國韋承鼎等持身謹潔  
美才周通奉公當官先勞後祿端雅守道俊秀  
升名久遊賢侯衆稱君子參東朝之贊論分五  
尚之職秩糾大府群吏之失提王畿生齒之籍  
方六七十長億萬夫金臺嘉招武幄與食法官  
憲秩以壯藩垣進於清時皆爲美仕近者屢譴  
幕吏子豈無意蓋欲廓賓階敢言之路誠諸侯



三百三十三  
卷十九  
自是之尊惟滄新造控制兩河付之誠臣尤籍  
良畫若免後患慎勿苟容各脩官業無自媮薄  
可依前件

康從固除翼王府司馬制

勅新授銀青光祿大夫檢校國子祭酒兼濮州  
長史殿中侍御史上柱國康從固其父秀榮實  
為名將李廣多爭死之士竇嬰無入家之金一  
收七關易如拾芥念爾跨馬事敵執戎同仇壯  
比文鴛勇同李敢子之能仕父教之忠古人之  
言信不虛設今者願留闕下以奉朝請念其垂

誨可見至誠曳裾憲寮用爾恩寵宜思終始上  
報君親可檢校國子祭酒兼翼王府司馬殿中  
侍御史散官勳如故

張正度除汾州別駕等制

勅中散大夫前守青州別駕上柱國張正度等  
各以才能仕進謹慎脩身積日累時咸有知己  
或以序進或徇所請皆佐列郡無怠官當可依  
前件

馬迥除蜀州別駕等制

勅中散大夫前守彭主府司馬上柱國馬迥等



以爾入仕歲久愈知爲理半刺上佐得與二千石參校政事短長利病者也今以名郡藉其扶助各有兼授以峻等襄慎守官常無自偷惰可依前件

樊川文集第十九

樊川文集第二十

杜牧字牧之

高駢除祭酒兼侍御史依前充職右神策軍兵馬使制

勅右神策軍右廂兵馬使兼押衙銀青光祿大夫檢校國子祭酒前靈州大都督府左司馬殿中侍御史上柱國高駢禁旅典兵爲吾爪士言念付祿未稱輸勞舛之王官帖以憲秩可曰榮遇無忘盡瘁可檢校國子祭酒兼濮王府司馬侍御史餘如故



忠武軍都押衙檢校太子賓客王仲玄  
等加官制

勅忠武軍節度右都押衙銀青光祿大夫檢校  
太子賓客兼殿中侍御史王仲玄等自艱難以  
來言念許師何役不行何戰不會居常則長法  
知禮臨敵則致命爭登標於和門不忝忠武爾  
等短衣長劔事寇乘邊觸履艱危無所顧慮將  
軍列狀憲班酌勞勿矜常勝無忘淬礪可依前  
件

右神策軍押衙檢校太子賓客尚漢美

等叙勲制

勅前件等拔以貔貅之勇籍於禁旅之中大刀  
長矛重弓束矢林會山立星羅翼舒唯以忠勤  
供我宸極錫之勲寵以酬勞瘁可依前件

右龍武軍大將軍劉誠信等三十三人  
叙階制

勅右龍武軍大將兵馬都知正議大夫檢校太  
子賓客上柱國賜紫金魚袋右龍武軍宿衛劉  
誠信等技以勇聞任因信普力可挾輶以走敵  
藝能奪弮以制人常礪鋒鏑無所迴避自拱宸



三百十七  
癸二十  
極益展忠勞思以報之何惜階級可依前件

柳師玄除衢州長史知夏州進奏等制  
勅夏州節度押衙知進奏朝議郎前權知杭州  
長史兼監察御史上柱國柳師玄等將軍護塞  
師玄主留邛之職從瑜繼愆以墨纒徇公喪葬  
告滿珪專書府藪委之務咸有勞能遷獎正名  
亦其常也各宜專謹勿罹悔尤可依前件

賴師貞除懷州長史周少鄴除虢州司  
馬王桂直除道州長史等制

勅鳳翔府節度押衙知進奏銀青光祿大夫檢

校秘書監前兼亳州長史殿中侍御史上柱國  
賴師貞等師貞主大藩留邛之事少鄴專史閣  
錯雜之務皆公謹歲久官次宜遷玄爽俾佐郡  
符亦有可取湖外飢人相聚爲寇蕩覆鄉縣勢  
如燎火蓋不得已遂至翦伐桂宜用命一舉滅  
之言念功勤宜有褒賞名郡上佐帖以憲秩耀  
爾軍旅可增義勇可依前件

景思齊授官知宣武軍進奏官制

勅宣武軍節度押衙知進奏起復銀青光祿大  
夫檢校太子賓客兼欽州司馬上柱國景思齊



三百三十五  
等諸侯之任各有職貢小者得循事例大者決於朝廷聞白啓導屬在留邠爾等咸以謹密能膺任使或外除喪服或超授新命不失職祿勉於忠勤可依前件

馮少端等湖南軍將授官制

勅湖南同團練副使馮少端等皆長沙勇士同擢兇徒言念功勤咸宜升獎帖之憲秩試以崇班名郡掾曹亦爲美稱特如恩寵非用彝章耀爾轅門可增忠壯可依前件朱諫周豹二人委本道量事優獎官健陞滿等一百二十八人弩

手并子弟周質等四百八十五人並委本道酌事量加賞給

武官授折衝果毅等制

勅具官某等夫折衝果毅皆吾武位以延勇士國朝用此以進立戰功至將軍者衆矣自府兵一廢名存實亡今之來者豈其人哉近以邊障隙開寇戎患結豈無萬人之敵奮於下位之中但使披文空增拊髀並可依前件

張直方貶恩州司戶制

勅朕聞先王之理也設法誤懼雖大必捨不忌



故犯縱小必誅况乎凶狠不悛罪戾日積更欲  
矜免其如法何銀青光祿大夫檢校刑部尚書  
兼左驍衛大將軍御史大夫張直方念以來朝  
嘉其慕善付之寵祿頗極尊榮為執金吾鞭小  
過而至死作禁軍統去異縣而恣遊尚以生自  
邊陲素乏教義退之散秩以懲非心俟其拔拭  
舊痕湔洗前過必欲牽復用存始終豈暴虐得  
於天生險悍著於心本拉冒刑憲縱恣曾臆法  
所惡者爾皆為之白晝九衢指憎萬手作橫日  
甚而不自知滿於聽聞豈可悉數禮曰凡有罪

惡屏於四裔不留中國唯舜能之况之堅頑有  
不移之姿網羅無屢開之典荒服作掾猶曰寬  
恩爾能自新豈惜後命可守恩州司戶參軍貞  
外置同正貞仍即馳驛發遣

王著貶端州司戶制

勅守愛州九真縣尉貞外置同正貞王著漢家  
之制雖丞貞相子亦當戍邊隋文之令盜邊穀  
一升坐法斬首盖以西北鎮戍華夏保障法苟  
不立所虞非細爾當羗寇犯塞之日天子拊髀  
之時命守關防以為遮扞而乃占般兵糧自取



三百五十一  
備直屏之荒服以謹其類乃令厥子叫闔稱冤  
再命坐獄備見罪狀幸以得無逋負可以矜寬  
為列郡之掾曹換萬里之一尉足得循省吾不  
負人可守端州司戶參軍置問正貞仍即馳驛  
發遣

李玘貶撫州司馬制

勅朝散大夫守光祿少卿李玘昔開元致理之  
初冀州刺史平嗣光闕溫清之禮遂奪其官放  
歸田里是故四十餘年風俗忠厚教化之本豈  
先斯乎爾為將相之家窮極富貴坐有大第官  
為亞卿母子異居僅將十載有司彈劾事狀昭  
著於吾用法爾當何罪俾佐名郡尚曰寬恩可  
守撫州司馬貞外置同正貞仍即馳驛發遣

姜閱貶岳州司馬等制

勅朝議郎前守景陵臺令上柱國姜閱等盜逆  
無狀輒犯陵寢侵攘法物聞之震驚爾等官業  
在於守奉懈怠所政是誰之過言於末減朕不  
敢議各宜佐官用正典刑可依前件仍並馳驛  
發遣

武易簡量移梧州司馬制



勅守崖州司戶參軍貞外置同正武易簡寇來  
乘城不能死節以此播棄爾亦何辭然漢誅李  
陵是爲虐典魏捨于禁實得中道力不足者法  
宜矜焉守臣教爲吾爪牙能與別白使易簡導  
生還之路朝廷無失入之刑咨爾三事大僚百  
司庶尹率能守此可期洽平各宜盡規朕不惜  
失可守梧州司馬貞外置同正貞

王元宥除右神策軍護軍中尉制

勅繫纓趨朝交戟入侍委以兵衛固須信臣內  
樞密使驃騎大將軍行右威衛上將軍知內侍

省事上柱國晉國公食邑二千戶王元宥儉而  
多才忠而能力事君盡禮處已無私自主樞要  
益見誠信今者十萬全師北落禁旅視吳漢差  
強人意非韓信無可計事是以輟自心腹寄茲  
爪牙以盡爾材出於余志爾戰斂豪猾整肅威  
容無使鄉閭致有侵害勉酌倚任以報君親可  
行右驍衛上將軍知內侍省事充右神策軍護  
軍中尉兼右街功德使散官勲封如故

周元植除鳳翔監軍制

勅控秦塞之西扼胡苑之左乃睠岐隴爲國藩



三百五十三  
九香  
七  
齋命以監撫宜崇班秩鳳翔監軍使銀青光祿  
大夫右領軍衛大將軍貞外置同正員上柱國  
汝南郡開國公食邑二千戶賜紫金魚袋周元  
植事君以敬處仕無私節操凌霜而不凋肝膽  
開忠而洞見謙以自得高而益兢累監三軍推  
誠一貫言念西塞未得高枕用其聲實以護藩  
垣夫處於兵戎予今誠汝無怨不過於遠利伏  
衆莫若於律身立事成功酌恩垂美在此二者  
汝其勉之寵以內省之崇仍兼將軍之貴往服  
休命無忝恩榮可守右監門衛大將軍知內侍

省事散官勳封賜如故依前監鳳翔節度兵馬

朱能裕除景陵判官制

勅新授景陵判官上騎都尉朱能裕朕以喬山  
弓劍渭北衣冠霜露之心悽感常切以汝端謹  
有守操尚無尤常在傍側備見忠孝用是獎擢  
爰資守奉夙夜勤敬無忝委任可將仕郎內侍  
省掖庭局官教博士貞外置同正員餘如故

劉全禮等七人並除內侍省內府局丞  
置同正等制

勅賜緋魚袋上柱國劉全禮等置在傍側皆有



三百十六  
才能既歷歲時合霑班秩各宜敬恭職祿不懈  
忠勤可依前件

九香

宋叔康妻封邑號制

勅詩稱鵲巢禮榮翟弗既彰牙爪之效宜齊伉  
儷之榮左神策軍護軍中尉兼左街功德使特  
進左領軍衛大將軍知內侍省事上柱國廣平  
縣開國侯食邑一千戶宋叔康妻清河縣君房  
氏懿茲柔淑作配忠勳能潔蘋蘩克叶姻族成  
此內則穆其壺風稱為令人實光婦道爰疏封  
爵用舉典章可服寵榮勉於輔佐可封清河郡

夫人

吐突士曄妻封邑號制

勅詩美夫人禮稱內子元膺腹心之任宜崇家  
室之榮弓箭軍器等使特進行右領軍衛大將  
軍知內侍省事上柱國陰山縣開國公食邑一  
千五百戶吐突士曄妻咸陽縣君田氏生於富  
貴作配忠貞柔婉自卑儀範可則職勤賓祭道  
睦姻親既諧閨風克成婦德爰加禮秩之貴以  
彰輔佐之勤榮我疏封無忘內助可封鴈門郡  
夫人



新羅王子金元弘等授太常寺少卿監

丞簿制

勅某臣等感恩知義奉贄不闕居大海之外為有禮之賓爾國是也自列國卿至于署丞皆吾文吏之選次第授爾赤所以表他國不同禮也將我恩寵耀爾殊隣慎勿怠違永作藩屏並可依前件仍並放還蕃

西州迴鶻授驍衛大將軍制

勅古者天子守在四夷蓋以恩信不虧羈縻有禮春秋列潞子之爵西漢有隰陰之封考於經

史其來尚矣西州放首頡干伽思俱宇合逾越密施莫賀都督宰相安寧等忠勇奇志魁健雄姿懷西戎之腹心作中夏之保障相其君長頗有智謀今者交臂來朝稽顙請命丈組寸印高位重爵舉以授爾用震殊隣無忘敬恭宜念終始可雲麾將軍守左驍衛大將軍外置同正真餘如故

沙州專使押衙吳安正等二十九人授

官制

勅沙州專使衙前左廂都知押衙吳安正等自



三百十九  
天寶以降中原多故莫大之虜盜取西陲男爲  
戎臣女爲戎妾不暇弔伐今將百年自朕君臨  
豈敢偷惰乃命將帥收復七關爰披地圖實得  
天險遂相朝庭聲聞去聞於燉煌爾帥議潮果  
能抗忠臣之丹心折昆夷之長角竇融西河之  
故事見於盛時李陵教射之奇兵無非義旅爾  
等咸能竭盡肝膽奉事長帥將其誠命經歷艱  
危言念忠勞豈吝爵位官我武衛仍峻階級以  
慰皇華用震殊俗可依前件

燉煌郡僧正慧苑除臨壇大德制

勅燉煌管内釋門都監察僧正兼州學博士僧  
慧苑燉煌大藩久陷戎壘氣俗自異果產名僧  
彼上人者生於西土利根事佛餘力通儒悟執  
迷塵俗之身譬喻火宅舉君臣父子之義教爾  
青襟開張法門顯白三道遂使悍戾者好空惡  
殺義勇者徇國忘家裨助至多品地宜峻領生  
徒坐於學校貴服色舉以臨壇若非出群之才  
豈獲兼榮之授勉弘兩教用化新邦可充京城  
臨壇大德餘如故

契丹賀正使大首領等授官制



勅幽州道入朝賀正契丹大首領討魯等天子  
有道守在四夷爾今來朝予亦增愧綏之玉帛  
榮以班秩宜懷恩寵永保封疆可依前件仍並  
放還蕃

黔中道朝賀牂牁大酋長等十六人授  
官制

勅黔中道朝賀牂牁大酋長攝克州刺史趙瓊  
林等夫西南諸國自古多順在法度之外居繩  
墨之表來朝有禮歸貢不闕玉帛以將厚意階  
級以峻等表各服寵榮無忘恭敬可依前件仍  
並放還蕃

黔中道朝賀訓州昆明等十三人授官  
制

勅黔中道朝賀訓州昆明繼襲部落主嗟阿如  
弟攝訓州刺史嗟阿蒲等招攜以禮懷遠以德  
此國家所以殊俗貢聘不倦命舌人以通志意  
委屬國以厚宴享仍峻階級式爾恩榮無警邊  
陲以念終始可依前件仍並放還蕃

樊川文集第二十

卷二十

十二



樊川外集

中書舍人杜牧字牧之

班竹筒簟

血染班班成錦紋昔年遺恨至今存  
分明知是湘妃泣何忍將身卧淚痕

和嚴憚秀才落花

共惜流年留不得且環流水醉流杯  
無情紅豔年年盛不恨凋零却恨開

倡樓戲贈

細柳橋邊深半春纈衣簾裏動香塵  
無端有寄



閑消息背插金釵笑向人

初上船留寄

煙水本好尚親交何慘悽况爲珠履客即泊錦  
帆堤沙鴈同舩去田鷗遶岸啼此時還有味必  
臥日從西

秋岸

河岸微退落柳影微彫踈舩上聽呼穉堤南趁  
漉魚數帆旗去疾一艇箭迴初曾入相思夢因  
憑附遠書

過大梁聞河亭方讌贈孫子端

築園縱翫歸應少賦雪搜才去必頻板路豈緣  
無罰酒不教客右更添人

題吳興消暑樓十二韻

晴日登攀好危樓物象饒一溪通四境萬岫遶  
層霄鳥翼舒華屋魚鱗棹短橈浪花機乍織雲  
葉近新雕臺榭羅嘉卉城池敞麗譙蟾蜍來作  
鑑蟬螭引成橋燕任隨秋葉人空集早潮楚鴻  
行盡直沙鷺立偏翹暮角淒遊旅清歌慘沈寥  
景牽遊目困愁託酒腸銷遠吹流松韻殘陽渡  
柳橋時陪庾公賞還悟脫煩囂



奉送中丞姊夫儔自大理卿出鎮江西  
叙事書懷因成十二韻

惟帝憂南紀搜賢與大藩  
梅仙調步驟庾亮拂  
秦韃一室何勞掃三章  
自不寃精明如定國孤  
峻似陳蕃霸岸秋猶嫩  
藍橋水始喧紅旂堊石  
壁黑稍斷雲根滕閣丹  
霄倚章江碧玉奔一聲  
仙妓唱千里暮江痕私  
好初童稚官榮見子孫  
流年休挂念萬事至無  
言王輦君頻過馮唐將  
未論傭書疇萬債竹塢  
問樊村

中丞業深韜略志在功名再奉長句一

篇兼有諮勸

檣似鄧林江拍天越香巴錦萬千千  
滕王閣上柘枝鼓徐孺亭西鐵軸船  
八部元侯非不貴萬人師長豈無權  
要君嚴重踈歡樂猶有河湟可

下鞭時收河湟且止三州六關

和裴傑秀才新櫻桃

新果真瓊液未應宴紫蘭  
圓疑竊龍頷色已奪雞冠  
遠火微微辨繁星歷歷看  
茂先知味好曼倩恨偷難  
忍用烹駢酪從將翫玉盤  
流年如可駐何必九華丹



春思

豈君心的的嗟我淚涓涓綿羽啼來久錦鱗書  
未傳獸爐凝冷豔羅幕蔽晴煙自是求佳夢何  
須訝晝眠

代人作

樓高春日早屏束麝煙堆盼眄凝冤別依稀夢  
雨來綠鬟羞妥麼紅頰思天偎鬪草憐香蕙簪  
花間雪梅戍遼雖咽切遊蜀亦遲迴錦字梭懸  
壁琴心月滿臺笑筵疑貝啓眠箔曉珠開臘破  
征車動袍襟對淚裁

偶題二首

勞勞千里身襟袂滿行塵深夜懸雙淚短亭思  
遠人蒼江程未息黑水夢何頻明月輕撓去唯  
應釣赤鱗

有恨秋來極無端別後知夜闌終耿耿明發竟  
遲遲信已憑鴻去歸唯與燕期只應明月見千  
里兩相思

冬至日遇京使發寄舍弟

遠信初逢雙鯉去他鄉正遇一陽生罇前豈解  
愁家國輦下唯能憶弟兄旅館夜憂姜被冷暮江



寒覺晏裘輕竹門風過還惆悵疑是松窓雪打聲  
洛下送張曼容赴上黨召  
歌闋罇殘恨起偏憑君不用設離筵未趨雉尾  
隨元老且驀羊腸過少年七葉漢貂真密近一  
枝詵桂亦徒然羽書正急徵兵地須遣頭風處  
處痊

宣州留贈

紅鈿濕盡半羅裙洞府人間手欲分滿面風流  
雖似玉四年夫婿恰如雲當春離恨盃長滿倚  
柱關情日漸曛爲報眼波須穩當五陵遊宕莫

知聞

寄題宣州開元寺

松寺曾同一鶴棲夜深臺殿月高低何人爲倚  
東樓柱正是千山雪漲溪

贈張祐

詩韻一逢君平生稱所聞粉毫唯盡月瓊尺只  
裁雲黥陣人人懾秋星歷歷分數篇留別我羞  
殺李將軍

殘春獨來南亭因寄張祐

煖雲如粉草如茵獨步長堤不見人一嶺桃花



二百十二  
外集  
王  
如香  
紅錦黥半溪山水碧羅新高枝百舌猶欺鳥帶  
葉梨花獨送春仲蔚欲知何處在苦吟林下拂  
詩塵

宣州開元寺南樓

小樓纔受一床橫終日看山酒滿傾可惜和風  
夜來雨醉中虛度打牕聲

寄遠人

終日求人卜迴迴道好音那時離別後入夢到  
如今

別沈處士

舊事參差夢新程邈迤秋故人如見憶時到寺  
東樓

留贈

舞鞞應任閑人看笑臉還須待我開不用鏡前  
空有淚薔薇花謝即歸來

奉和僕射相公春澤稍愆聖君軫慮嘉  
雪忽降品彙昭蘇即事書成四韻

白相國

飄來鷄樹鳳池邊漸墜瓊枝凍碧連銀闕雙高  
銀漢裏玉山橫列玉墀前昭陽殿下風迴急承  
露盤中月彩圓上相抽毫歌帝德一篇風雅美



二百五十六  
豐年

寄李播評事

子列光殊價明時忍自高寧無好舟楫不汎惡  
風濤大翼終難戢竒鋒且自韜春來煙渚上幾  
淨雪霜毫

送牛相出鎮襄州

盛時常注意南雍暫分茅紫殿辭明主巖廊別  
舊交危幢侵碧霧寒旆獵紅旂德業懸秦鏡威  
聲隱楚郊拜塵先灑淚成厦昔容巢遙仰沉碑  
會駕鶯玉佩敲

送薛邽二首

可憐走馬騎驢漢豈有風光肯占伊只有三張  
最惆悵下山迴馬尚遲遲  
小捷風流已俊才便將紅粉作金臺明年未去  
池陽郡更乞春時却重來

見穆三十宅中庭梅榴花謝

矜紅掩素似多才不待櫻桃不逐梅春到未曾  
逢宴賞雨餘爭解免低徊巧窮南國千般豔趁  
得東風二月開堪恨王孫浪遊去落英狼籍始  
歸來



留誨曹師等詩

萬物有醜好各一姿狀分唯人即不爾學與不  
學論學非探其花要自撥其根孝友與誠實而  
不忘爾言根本既深實柯葉自滋繁念爾無忽  
此期以慶吾門

洛陽

文爭武戰就神功時似開元天寶中已建玄戈  
收相土應迴翠帽過離宮侯門草滿宜寒兔洛  
浦沙深下塞鴻疑有女蛾西望處上陽煙樹正  
秋風

寄唐州李玘尚書

累代功勳照世光奚胡聞道死心降書功筆禿  
三千管領節門排十六雙先揖耿弇聲寂寂今  
看黃霸事縱縱時人欲識曾襟否彭蠡秋連萬  
里江

南陵道中

南陵水面漫悠悠風緊雲輕欲變秋正是客心  
孤迥處誰家紅袖凭江樓

登九峯樓

晴江灩灩含淺沙高低遶郭滯秋花牛酒漁笛



此首趙敬作

山月上鷺渚鷺梁溪日斜為郡異鄉徒泥酒杜  
陵芳草豈無家白頭搔殺倚柱遍歸棹何時聞  
軋鴉

別家

初歲嬌兒未識爺別爺不拜手吒义拊頭一別  
三千里何日迎門却到家

歸家

穉子牽衣問歸來何太遲共誰爭歲月贏得鬢  
邊絲

雨

連雲接塞添迢遞灑幕侵燈送寂寥一夜不眠  
孤客耳主人窗外有芭蕉

送人

鴛鴦帳裏暖芙蓉低泣關山幾萬重明鑑半邊  
釵一股此生荷處不相逢

遣懷

道泰時還泰時來命不來何當離城市高卧博  
山隈

醉贈薛道封

飲酒論文四百刻水分雲隔二三年男兒事業



二百十六  
知公有賣與明君直幾錢

歙州盧中丞見惠名醞

誰憐賤子啓窮途太守封來酒壹壺  
攻破是非渾似夢削平身世有如無  
醺醺若借愁康懶兀兀仍添甯武愚  
猶念悲秋更分賜夾溪紅蓼映風蒲

詠機

鈿尺裁量減四分纖纖玉笋裏輕雲五陵年少欺他醉笑把花前出畫裙

官詞二首

蟬翼輕綃傅體紅玉膚如醉向春風深宮鎖閉猶疑惑更取丹沙試辟宮  
監宮引出暫開門隨例須朝不是恩銀鑰却收金鎖合月明花落又黃昏

月

三十六宮秋夜深昭陽歌斷信沉沉唯應獨伴陳皇后照見長門望幸心

忍死留別獻鹽鐵裴相公二十叔

賢相輔明主蒼生壽域開青春辭白日幽壤作黃埃豈是無多士偏蒙不棄才孤墳一尺土誰



可為培栽

悲吳王城

二月春色江上來水精波動碎樓臺吳王宮殿  
柳含翠蘇小宅房花正開解舞細霽何處往能  
歌姹女逐誰迴千秋萬古無消息國作荒原人  
作灰

閨情代作

梧桐葉落鴈初歸迢遞無因寄遠衣月照石泉  
金點冷鳳酣簫管玉聲微佳人力杵秋風外蕩  
子從征夢寐希遙望戍樓天欲曉滿城鼙鼓白

雲飛

寄沈褒秀才

晴河萬里色如刀處處浮雲卧碧桃仙桂茂時  
金鏡曉洛波飛處玉容高雄如寶劍衝牛斗麗  
似鴛鴦養羽毛他日憶君何處望九天香滿碧  
蕭騷

入關

東西南北數衢通曾取江西徑過東今日更尋  
南去路未秋應有北歸鴻

及第後寄長安故人



東都放榜未花開三十三人走馬迴秦地少年  
多辨酒已將春色入關來

偶作

才子風流詠曉霞倚樓吟住日初斜驚殺東隣  
繡床女錯將黃暈壓檀花

贈終南蘭若僧

北闕南山是故鄉兩枝仙桂一時芳休公都不  
知名姓始覺禪門氣味長

遣懷

落魄江南載酒行楚畹腸斷掌中輕十年一覺

揚州夢占得青樓薄倖名

春日途中

田園不事來遊宦故國誰教爾別離獨倚關  
還把酒一年春盡送春時

秋感

金風萬里思何盡玉樹一窻秋影寒獨掩柴門  
明月下淚流香袂倚欄干

贈漁父

蘆花深澤靜垂綸月夕煙朝幾十春自說孤舟  
寒水畔不曾逢着獨醒人



歎花

自恨尋芳到已遲  
往年曾見未開時  
如今風擺花狼籍  
綠葉成陰子滿枝

題劉秀才新竹

數莖幽玉色  
曉夕翠煙分  
聲破寒窻夢  
根穿綠蘚紋  
漸籠當檻日  
欲礙入簾雲  
不是山陰客  
何人愛此君

山行

遠上寒山石徑斜  
白雲生處有人家  
停車坐愛楓林晚  
霜葉紅於二月花

書懷

滿眼青山未得過  
鏡中無那鬢絲何  
祇言旋老轉無事  
欲到中年事更多

紫薇花

曉迎秋露一枝新  
不占園中最上春  
桃李無言又何在  
向風偏笑豔陽人

醉後呈崔大夫

謝傅秋涼閱管絃  
徒教賤子侍華筵  
溪頭正雨歸不得  
辜負南窻一覺眠

知宣州沈大夫登北樓書懷



兵符嚴重辭金馬  
星生光芒射斗牛  
筆落青山飄古韻  
帳開紅旆照高秋  
香連日彩浮綃幕  
溪逐歌聲遶畫樓  
可惜登臨佳麗地  
羽儀須去鳳池遊

夜雨

九月三十日雨聲如別秋  
無端蒲階葉共白  
幾人頭點滴侵寒夢  
蕭騷著淡愁  
漁歌聽不唱  
蓑濕棹迴舟

方響

數條秋水挂琅玕  
玉手丁當怕夜寒  
曲盡連敲

三四下恐驚珠淚落金盤

將出關宿層峯驛却寄李諫議

孤驛在重阻  
雲根掩柴扉  
數聲暮禽切  
萬壑秋意歸  
心馳碧泉澗  
目斷青瑣闈  
明日武關外  
夢魂勞遠飛

使迴在唐州崔司馬書兼寄四韻因和

清晨候吏把酒來  
十載離憂得暫開  
癡叔去時還讀易  
仲容多興索銜盃  
人心計日殷勤望  
馬首隨雲早晚迴  
莫爲霜臺愁歲暮  
潛龍須待一聲雷



郡齋秋夜即事寄斛斯處士許秀才

有客誰人肯夜過獨憐風景柰愁何邊鴻怨處  
迷霜久庭樹空來見月多故國杳無千里信絲  
弦時伴一聲歌馳心祇待城烏曉幾對虛簷望  
白河

同趙二十二訪張明府郊居聯句

陶潛官罷酒鉞空門掩楊花一夜風牧古調詩  
吟山色裏無絃琴在月明中暇遠簷高樹宜幽  
鳥出岫孤雲逐晚虹牧別後東籬數枝菊不知  
閑醉與誰同暇

早春題真上人院

生天寶初

清羸已近百年身古寺風煙又一春寰海自成  
戎馬地唯師曾是太平人

對花微疾不飲呈坐中諸公

花前雖病亦提壺數調持觴興有無盡日臨風  
羨人醉雪香空伴白髭鬚

酬王秀才桃花園見寄

桃滿西園淑景催幾多紅豔淺深開此花不逐  
溪流出晉客無因入洞來

走筆送杜十三歸京



煙鴻上漢聲聲遠逸驥尋雲步步高應笑內兄  
年六十郡城閑坐養霜毛

送王十至褒中因寄尚書

闕下經年別人間兩地情壇場新漢將煙月古  
隋城鴈去梁山遠雲高楚岫明君家荷藕好緘  
恨寄遙程

後池泛舟送王十

相送西郊暮景和青蒼竹外遶寒波為君蘸甲  
十分飲應見離心一倍多

重送王十

分袂還應立馬看向來離思始知難鴈飛不見  
行塵滅景下山遙極目寒

洛陽秋夕

泠泠寒水帶霜風更在天橋夜景中清禁漏閑  
烟樹寂月輪移在上陽宮

贈獵騎

已落雙鷗血尚新鳴鞭走馬又翻身憑君莫射  
南來鴈恐有家書寄遠人

懷吳中馮秀才

長洲苑外草蕭蕭却算遊程歲月遙唯有別時



三直十二  
夕集  
今不忘暮烟秋雨過楓橋

寄東塔僧

初月微明漏白烟碧松梢外掛青天西風靜起  
傳深業應送愁吟入夜蟬

秋夕

紅燭秋光冷盡屏輕羅小扇撲流螢  
涼如水坐看牽牛織女星

瑶瑟

玉仙瑶瑟夜珊珊月過樓西桂燭殘  
風景人間不如此動搖湘水徹明寒

送故人歸山

三清洞裏無端別又拂塵衣欲卧雲  
看蒼挂冠迷處所北山蘿月在移文

聞角

曉樓煙檻出雲霄景下林塘已寂寥  
城角爲秋悲更遠護霜雲破海天遙

押兵甲發谷口寄諸公

曉澗青青桂色孤楚人隨玉上天衢  
水辭谷口山寒少今日風頭校暖無

和令狐侍御賞蕙草



三百三十八  
尋常詩思巧如春又喜幽亭蕙草新本是馨香  
比君子遶欄今更爲何人

偶題

道在人間或可傳小還輕變已多年今來海上  
昇高望不到蓬萊不是仙

三川驛伏覽座主舍人留題

舊跡依然已十秋雪山當面照銀鈎懷恩淚盡  
霜天曉一片餘霞映驛樓

陝州醉贈裴四同年

淒風洛下同羈思遲日棠陰得醉歌自笑與君

三歲別頭銜依舊鬢絲多

破鏡

佳人失手鏡初分何日團圓再會君今朝萬里  
秋風起山北山南一片雲

長安雪後

秦陵漢苑參差雪北闕南山次第春車馬滿城  
原上去豈知惆悵有閑人

華清宮

零葉翻紅萬樹霜玉蓮開藥暖泉香行雲不下  
朝元閣一曲淋鈴淚數行



冬日題智門寺北樓

滿懷多少是恩酬未見功名已白頭不爲尋山  
試筋力豈能寒上背雲樓

別王十後遣京使累路附書

重關曉度宿雲寒羸馬綠知步步難此信的應  
中路見亂山何處拆書看

許秀才至辱李蘄州絕句問斷酒之情  
因寄

有客南來話所思故人遙枉醉中詩暫因微疾  
須防酒不是歡情減舊時

送張判官歸兼謁鄂州大夫

處士聞名早遊秦獻疏迴腹中書萬卷身外酒  
千盃江雨春波闊園林客夢催今君拜旌戟凜  
凜近霜臺

宿長慶寺

南行步步遠浮塵更近青山昨夜鄰高鐸數聲  
秋撼玉霽河千里曉橫銀紅渠影落前池淨綠  
稻香來野逕頻終日官閑無一事不妨長醉是  
游人

望少華



身隨白日看將老心與青雲自有期今對晴峯  
無十里世緣多累暗生悲

文字波中去不還物情初與是非閑時名竟是  
無端事羞對靈山道愛山

眼看雲鶴不相隨何看塵中事作為好伴羽人  
深洞去月前秋聽玉參差

登澧州驛樓寄京兆韋尹

尹曾典此郡

一話涪陽舊使君郡人迴首望青雲政聲長與  
江聲在自到津樓日夜聞

長安晴望

翠屏山對鳳城開碧落搖光霽後來迴識六龍  
巡幸處飛煙閑繞望春臺

歲日朝迴

口號

星河猶在整朝衣遠望天門再拜歸笑向春風  
初五十敢言知命且知非

驪驪駿

瑤池罷游宴良樂委塵沙遭遇不遭遇鹽車與  
鼓車

龍丘途中

二首

漢苑殘花別吳江盛夏來唯看萬樹合不見一枝

此二首見李義山集



三百二十九  
開 水色饒湘浦灘聲怯建溪淚流迴月上可  
得更猿啼

宮人塚

盡是離宮院中女苑墻城外塚累累少年入內  
教歌舞不識君王到老時

寄浙西李判官

燕臺上客意何如四五年來漸漸踈直道莫拋  
男子業遭時還與故人書青雲滿眼應驕我白  
髮渾頭少恨渠唯念賢哉崔大讓可憐無事不  
歌魚

寄杜子

不識長楊事北胡且教紅袖醉來扶狂風烈焰  
雖千尺豁得平生俊氣無  
武牢關吏應相笑箇底年年往復來若問使君  
何處去爲言相憶首長迴

盧秀才將出王屋高步名場江南相逢  
贈別

王屋山人有古文欲攀青桂弄氛氲將攜健筆  
干明主莫向山壇問白雲馳逐寧教爭處讓是  
非偏忌衆中分交遊話我憑君道除却鱸魚更



三百四十九  
不聞

送劉三復郎中赴闕

橫溪辭寂寞金馬去追遊好是鴛鴦侶正逢霄  
漢秋玉珂聲瑣瑣錦帳夢悠悠微笑知今是因  
風謝釣舟

羊欄浦夜陪宴會

弋檻營中夜未央雨沾雲惹侍襄王毬來香袖  
依稀暖酒凸觥心汎灑光紅絃高緊聲聲急珠  
唱鋪圓裊裊長自比諸生最無取不知何處亦  
升堂

送杜顛赴潤州幕

少年才俊赴知音丞相門欄不覺深直道事人  
男子業異鄉加飯弟兄心還須整理韋弦佩莫  
獨矜誇玳瑁簪若去上元懷古去謝安墳下與  
沉吟

有感

宛溪垂柳最長枝曾被春風盡日吹不堪攀折  
猶堪看陌上少年來自遲

書懷寄盧州

謝山南畔州風物最宜秋太守懸金印佳人敞



畫樓凝缸暗醉夕殘月上汀州可惜當年鬢朱  
門不得遊

賀崔大夫崔正字

內舉無慙古所難燕臺遙想拂塵冠登龍有路  
水不峻一鴈背飛天正寒別夜酒餘紅燭短映  
山帆去碧霞殘謝公樓下潺湲響離恨詩情添  
幾般

江南送左師

江南為客正悲秋更送吾師古渡頭惆悵不同  
塵土別水雲蹤跡去悠悠

寢夜

蛩唱如波咽更深似水寒露華驚弊褐燈影挂  
塵冠故國初離夢前溪更下灘紛紛毫髮事多  
少宦遊難

十九兄郡樓有宴病不赴

十二層樓敞畫簷連雲歌盡草纖纖空堂病怯  
階前月燕子嗔垂一行簾

愁

聚散竟無形迴腸自結成古今留不得離別又  
潛生降虜將軍思窮秋遠客情何人更憔悴落



第泣秦京

隋苑

牛相小青

紅霞一抹廣陵春  
定子當筵睡臉新  
却笑丘墟隋煬帝  
破家亡國為誰人

芭蕉

芭蕉為雨移故向窻前種  
憐渠點滴聲留得歸鄉  
夢夢遠莫歸鄉覺來一翻動

沐人舟行答張祐

千萬長河共使船  
聽君詩句倍愴然  
春風野岸名花發  
一道帆檣畫柳煙

牧陪昭應盧郎中在江西宣州佐今吏

部沈公幕罷府周歲公宰昭應牧在淮

南縻職叙舊成二十韻用以投寄

燕鴈下揚州  
涼風柳陌愁  
可憐千里夢  
還是一年秋  
宛水環朱檻  
章江敞碧流  
謬陪吾益友  
祇事我賢侯  
印組榮光馬  
鋒鏃看解牛  
井閭安樂易  
冠蓋愜依投  
政簡稀開閣  
功成每運籌  
送春經野塢  
遲日上高樓  
玉裂歌聲斷  
霞飄舞帶收  
泥情斜拂印  
別臉小低頭  
日晚花枝爛  
缸疑粉彩稠  
未曾孤酌酌  
剩肯隻淹留  
重德俄銜寵  
諸

此一詩見  
李義山集



二百七十三  
生苦宦遊分途之絕國灑淚拜行軻聚散真漂  
梗光陰極轉郵銘心徒歷歷屈播盡悠悠君作  
烹鮮用誰膺仄席求卷懷能憤悱卒歲且優游  
去矣時難遇沽哉價莫酬滿枝爲鼓吹衷甲避  
戈矛隋帝宮荒草秦王土一上相逢好大笑除  
此揔雲浮

樊川外集

樊川別集序

中書舍人杜牧字牧之

集賢校理裴延翰編次牧之文號樊川集者二  
十卷中有古律詩二百四十九首且言牧始少  
得恙盡搜文章閱千百紙擲焚之纔屬留者十  
二三疑其散落于世者多矣舊傳集外詩者又  
九十五首家家有之予往年於棠郊魏處士野  
家得牧詩九首近汶上盧訥處又得五十篇皆  
二集所逸者其後池泛舟宴送王十秀才詩乃  
知外集所亡取別句以補題今編次作一卷俟



有所得更益之熙寧六年三月一日杜陵田槩

寓言

暖風遲日柳初含顧影看身又自慙何事明朝  
獨惆悵杏花時節在江南

猿

月白煙青水暗流孤猿啣恨叫中秋三聲欲斷  
疑腸斷饒是少年須白頭

懷歸

塵埃終日滿窻前水態雲容思浩然爭得便歸

湘浦去却持竿上釣魚船

邊上晚秋

黑山南面更無州馬放平沙夜不收風送孤城  
臨晚角一聲聲入客心愁

傷友人悼吹簫妓

玉簫聲斷沒流年滿目春愁隴樹煙艷質已隨  
雲雨散鳳樓空鎖月明天

訪許顏

門近寒溪窻近山枕山流水日潺潺長嫌世上  
浮雲客老向塵中不解顏



春日古道傍作

萬古榮華旦暮齊  
樓臺春盡草萋萋  
君看陌上何人墓  
旋化紅塵送馬蹄

青塚

青塚前頭隴水流  
燕山山上暮雲秋  
蛾眉一墜窮泉路  
夜夜孤魂月下愁

大夢上人自廬峯迴

行脚尋常到寺稀  
一枝藜杖一禪衣  
開門滿院空秋色  
新向廬峯過夏歸

洛中二首

柳動晴風拂路塵  
年年宮闕鎖濃春  
一從翠輦無巡幸  
老却蛾眉幾許人

風吹柳帶搖晴綠  
蝶遶花枝戀暖香  
多把芳菲泛春酒  
直教愁色對愁腸

邊上聞胡笳 三首

何處吹笳薄暮天  
塞垣高鳥沒狼煙  
遊人一聽頭堪白  
蘇武爭禁十九年

海路無塵邊草新  
榮枯不見綠楊春  
白沙日暮愁雲起  
獨感離鄉萬里人

胡雛吹笛上高臺  
寒鴈驚飛去不迴  
盡日春風



吹不散只應分付客愁來

春日寄許渾先輩

薊北鴈初去湘南春又歸  
水流滄海急人到白頭  
稀塞路盡何處我愁當落暉  
終須接鴛鴦霄漢共高飛

經闔閭城

遺蹤委衰草行客思悠悠  
昔日人何處終年水自流  
孤煙村戍遠亂雨海門秋  
吟罷獨歸去煙雲盡慘愁

并州道中

行役我方倦苦吟誰復聞  
戍樓春帶雪邊角暮吹雲  
極目無人迹迴頭送鴈群  
如何遣公子高卧醉醺醺

別懷

相別徒成泣經過總是空  
勞生慣離別夜夢苦西東  
去路三湘浪歸程一片風  
他年寄消息書在鯉魚中

漁父

白髮滄浪上全忘是與非  
秋潭垂釣去夜月叩船歸  
煙影侵蘆岸潮痕在竹扉  
終年狎鷗鳥來



二百十七  
去且無機

秋夢

寒空動高吹月色滿清砧殘夢夜竟斷美人邊  
思深孤鴻秋出塞一葉暗辭林又寄征衣去迢  
迢天外心

早秋客舍

風吹一片葉萬物已驚秋獨夜他鄉淚年年爲  
客愁別離何處盡搖落幾時休不及磻溪叟身  
閑長自由

逢故人

故交相見稀相見倍依依塵路事不盡雲巖閑  
好歸投人銷壯志徇俗變真機又落他鄉淚風  
前一滿衣

秋晚江上遣懷

孤舟天際外去路望中賒貧病遠行客夢竟多  
在家蟬吟秋色樹鷓噪夕陽沙不擬徹雙鬢他  
方擲歲華

長安夜月

寒光垂靜夜浩彩滿重城萬國盡分照誰家無  
此名古槐踈影薄仙桂動秋聲獨有長門裏蛾



眉對曉晴

雲

東西船有礙出處豈虚心曉入洞庭闊暮歸巫  
峽深渡江隨鳥影擁樹隔猿吟莫隱高唐去枯  
苗待作霖

春懷

年光何太急倏忽又青春明月誰家主江山暗  
換人鶯花潛運老榮樂漸成塵遙憶朱門柳別  
離應更頻

逢故人

年年不相見相見却成悲教我淚如霰嗟君髮  
似絲正傷携手處况值落花時莫惜今宵醉人  
間忽忽期

閑題

男兒所在即為家百鎰黃金一朵花借問春風  
何處好綠楊深巷馬頭斜

金谷園

繁華事散逐香塵流水無情草自春日暮東風  
怨啼鳥落花猶似墮樓人

重登科

詞集

六



三百三十九  
星漢離宮月出輪滿街含笑綺羅春花前每被  
青娥問何事重來只一人

遊邊

黃沙連海路無塵邊草長枯不見春日暮拂雲  
堆下過馬前逢著射鵰人

將赴池州道中作

青陽雲水去年尋黃絹歌詩出翰林投轄暫停  
留酒客絳帷斜繫滿松陰妖人笑我不相問道  
者應知歸路心南去南來盡鄉國月沉秋水只  
沉沉

隋宮春

龍舟東下事成空蔓草萋萋滿故宮亡國亡家  
爲顏色露桃猶自恨春風

蠻中醉

瘴塞蠻江入洞流人家多在竹棚頭青上海上  
無城郭唯見松牌出象州

寓題

把酒直須判酪酏逢花莫惜暫淹留假如三萬  
六千日半是悲哀半是愁

送趙十二赴舉



三百十三  
省事却因多事力無心翻似有心來秋風郡閣  
殘花在別後何人更一杯

偶呈鄭先輩

不語亭亭儼薄粧盡裙雙鳳鬱金香西京才子  
旁看取何似喬家郝窈娘

子規

蜀地曾聞子規鳥宣城又見杜鵑花一叫一回  
腸一斷三春三月憶三巴

江樓

獨酌芳春酒登樓已半醺誰驚一行鴈衝斷過

江雲

旅宿

旅館無良伴凝情自悄然寒燈思舊事斷鴈警  
愁眠遠夢歸侵曉家書到隔年湘江好煙月門  
繫釣魚船

杜鵑

杜宇竟何冤年年叫蜀門至今銜積恨終古弔  
殘魂芳草迷觴結紅花染血痕山川盡春色嗚  
咽復誰論

聞蟬



二百十三  
火雲初似滅曉角欲微清故國行千里新蟬忽  
數聲時行仍髣髴度日更分明不敢頻傾耳唯  
憂白髮生

送友人

十載名兼利人皆與命爭青春望不住白髮自  
然生夜雨滴鄉思秋風從別情都門五十里馳  
馬逐雞聲

旅情

窻虛枕簟涼寢倦憶瀟湘山色幾時老人心終  
日忙松風半夜雨簾月滿堂霜匹馬好歸去江

頭橘正香

曉望

獨起望山色水雞鳴蓼洲房星隨月曉楚木向  
雲秋曲渚疑江盡平沙似浪浮秦原在何處澤  
國碧悠悠

貽友人

自是東西客逢人又送人不應相見老祇是別  
離頻度日還知暮平生未識春儻無遷谷分歸  
去養天真

書事



三百十五  
自笑走紅塵流年舊復新東風半夜雨南國萬  
家春失計拋漁艇何門化涸鱗是誰添歲月老  
却暗投人

別鶴

分飛共所從六翮勢催風聲斷碧雲外影孤明  
月中青田歸遠路丹桂舊巢空矯翼知何處天  
涯不可窮

晚泊

帆濕去悠悠停橈宿渡頭亂煙迷野岸獨鳥出  
中流蓬雨延鄉夢江風阻暮秋儻無身外事甘

老向扁舟

山寺

峭壁引行徑截溪開石門泉飛濺虛楹雲起漲  
河軒隔水看來路踈籬見定猿未閑難久住歸  
去復何言

早行

垂鞭信馬行數里未雞鳴林下帶殘夢葉飛時  
忽驚霜凝孤鶴過月曉遠山橫僮僕休辭慮時  
平路復平

秋日偶題



三百十一  
別集  
九香  
荷花兼柳葉彼此不勝秋玉露滴初泣金風吹  
更愁綠眉甘棄墜紅臉恨飄流數息是游子少  
年還白頭

憶歸

新城非故里終日想柴扃興罷花還落愁來酒  
欲醒何人初髮白幾處亂山青遠憶湘江上漁  
歌對月聽

偶見黃州作

朔風高緊掠河樓白臯駟郎白罽裘有箇當壚  
明似月馬鞭斜揖笑回頭

醉倒

日晴空樂下仙雲俱在涼亭送使君莫辭一盞  
即相請還是三年更不聞

酬許十三秀才兼依來韻

多為裁詩步竹軒有時凝思過朝昏篇成敢道  
懷金璞吟苦唯應似嶺猿迷興每慙花月夕寄  
愁長在別離寬煩君把卷侵寒燭麗句時傳盡  
戟門

後池泛舟送王十秀才

城日晚悠悠絃歌在碧流夕風飄度曲煙嶼隱



三百三  
行舟問拍疑新令憐香占彩毬當筵雖一醉寧  
復緩離愁

書情

誰家洛浦神十四五來人媚髮輕垂額香衫軟  
着身摘蓮紅袖濕窺綠翠娥頻飛鵲徒來往平  
陽公主親

兵部尚書席上作

華堂今日綺筵開誰召分司御史來偶發狂言  
驚滿坐三重粉面一時回

驕驪坂

異趣  
荊州一萬里不如削易度仰首望飛鳴伊人何

樊川別集



--	--	--	--	--	--	--	--

