



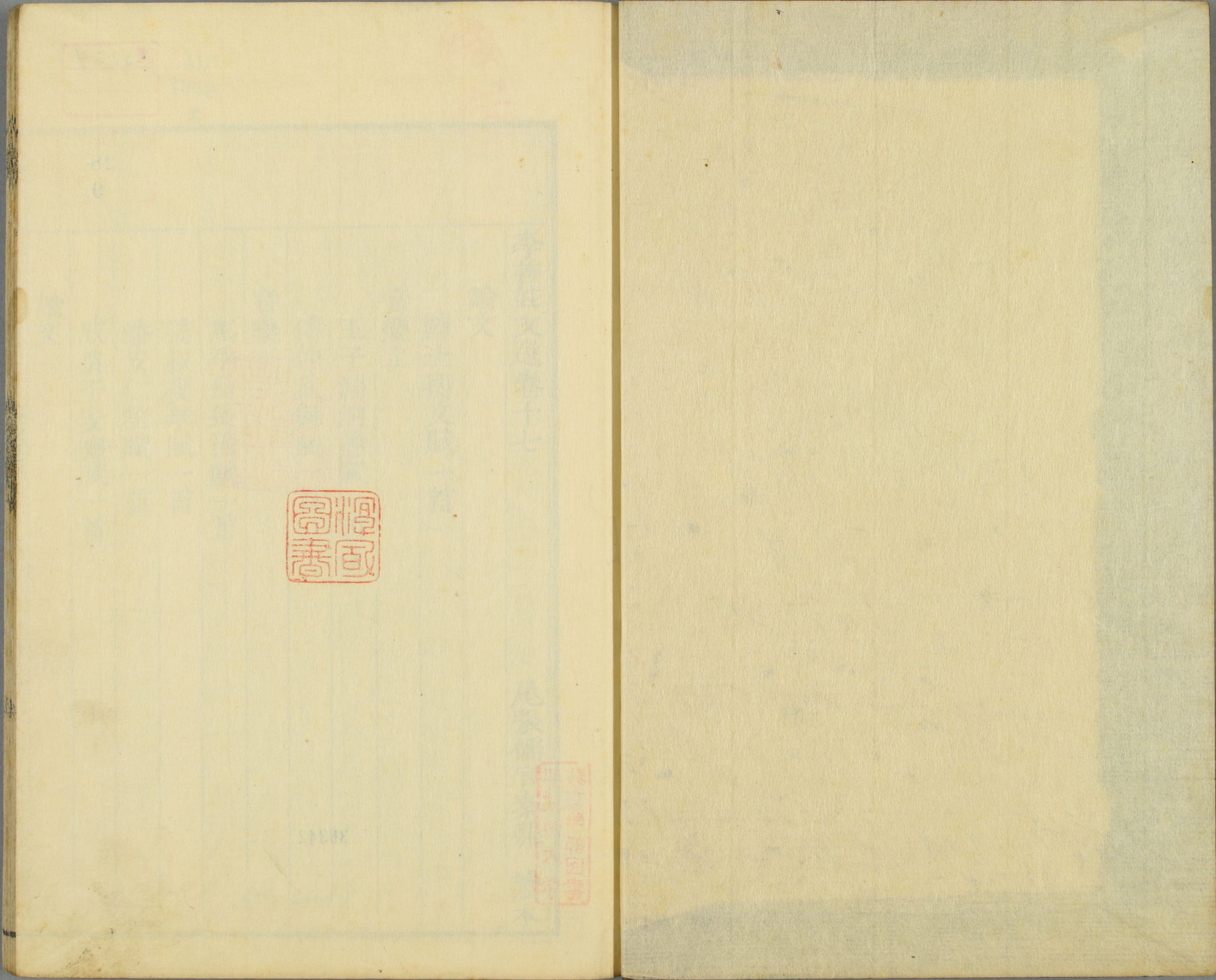
李善註文選

賦類

十七
十八

~ 16
4041
9





2224
 10
 28
 9



36342
 <2005-79>



李善註文選卷十七

尾張儒官秦鼎 讀本

論文

陸士衡文賦一首

音樂上

王子淵洞簫賦一首

傅仲武舞賦一首

音樂下

馬季長長笛賦一首

嵇叔夜琴賦一首

潘安仁笙賦一首

成公子安嘯賦一首

論文



何云此賦殆入洛之前所作老杜云二十作文賦於藏書稍疎也

五臣本曰善本無夫放言二句文以運思而出而取則有因故賦中專論作法意匠所存工拙之由也叙中先隱隱逗出作文利害要語

伐柯言作文有法隨手言巧不可傳
速五臣本作逐

文賦 井序

陸士衡

臧榮緒晉書曰機字士衡吳郡人祖遜吳丞相父抗吳大司馬機少襲領父兵為牙門將軍年二十而吳滅退居舊里與弟雲勤學積十一年譽流京華聲溢四表被徵為太子洗馬與弟雲俱入洛司徒張華素重其名相見如舊識以文呈華天才綺練當時獨絕新聲妙句係蹤張蔡機妙解情理識

文體故
作文賦

余每觀才士之所作竊有以其用心作謂作文也用心言士用心於文夫放言遣辭

良多變矣夫作文者放其言遣其辭多變故非一體妍蚩好惡可得而言文之好惡可得而言論也范曄後漢書趙壹刺世疾邪曰

每自屬文尤見其情論衡曰幽思屬綴也杜預左氏傳注曰尤甚也士衡自言每屬文甚見為文之情恒患意不稱物文不逮意爾雅曰逮及也蓋非知之

難能之難也尙書曰非知之艱行之惟艱故作文賦以述先士之盛藻因論作文之

利害所由利害猶好惡孔安國尙書傳曰藻水草之有文者故以喻文焉他日殆可謂曲盡其妙言既作此文賦他日觀之殆謂

至於操斧伐柯雖取則不遠此喻見古人之法不遠毛詩曰伐柯伐柯其則不遠注則

若夫隨手之變良難以辭逮言作之難也文之隨手變改則不可以辭逮也莊子

田原 半

云下一本有爾字
冒起全意

喜五臣本曰魯本作嘉
懷五臣作凜

首述作賦之由
此文章之本

世德二句是文
中著述之大者

游文二句是文
中著述之小者

孔安國一作包
咸

運思次第
六藝謂易詩書

禮樂春秋史記
載籍極博猶考

信于六藝又孔
子弟子身通六

藝者七十二人
以上文義求之

文賦

輪扁謂桓公曰斲徐則甘而不固疾則苦而不入不疾不徐得於手而應於心口不能言也有數存焉蓋所能言者具於此云

此賦佇中區以玄覽願情志於典墳漢書音義張晏曰佇久俟待也中區區中也字書曰玄幽遠也老子曰滌除玄覽河上公

曰心居玄冥之處覽知萬物故謂之玄覽幽通賦曰皓遵四時以歎逝瞻萬物而思

紛遵循也循四時而歎其逝往之事覽視萬物盛衰而思慮紛紜也淮南子曰四時者春生夏長秋收冬藏悲落葉於勁秋喜柔條於芳

春秋葉衰落故悲春條敷暢故喜心慄慄以懷霜志眇眇而臨雲慄慄危懼貌眇眇

聯雲言高潔也說文曰慄慄寒也孔融薦禰衡表曰志懷霜雪舞賦曰氣若浮雲志若秋霜

詠世德之駿烈誦先人之清芬歌

芳之德而誦述之也毛詩曰玉配于京世德作求

游文章之林府嘉麗藻之彬彬論語曰文質彬彬然後君子孔慨投篇而援筆聊宣之乎斯文韓詩外傳曰孫叔

安國注曰彬彬文質相半之貌

霸楚史援筆而書之於策尙書中候曰玄龜負圖出洛周公援筆以寫也其始也皆收視反聽耽思傍訊收視反聽言

思傍訊靜思而求之也毛萇詩傳曰耽樂之久廣雅曰訊問也

精鶩八極心遊萬仞精神爽也八極萬仞言高遠也准南子曰八紘之外乃有八極包咸

論語注曰其致也情瞳矐而彌鮮物昭晰而互進爾雅曰致至也埤蒼曰矐矐

七尺曰矐

傾群言之瀝液漱六藝之芳潤揚子法言曰或問群言之長曰羣言之長浮天

矐他東切
矐慮東切
矐先的切

不當別引周禮
此段言作文之
始用意為先數
詞次之然意與
詞非沈思無由
得思既入然
後自微連顯由
內之外又要用
人未發之義使
古今四海所有
無不包羅而大
體始立 朝華
二句言其不相
承襲古今二句
言其抱括萬有
今之之之五臣
作於是選義二
句言下筆作文
也抱景二句喻
取精之多因枝
四句言物理相
推有此廻轉虎
變二句疑大者

淵以安流濯下泉而潛浸言思慮之至無處不至故上至天淵於安流之中下至下泉於潛浸之所劇秦美新曰盈塞天淵之間楚辭曰使江
於此沈辭佛悅若遊魚銜鉤而出重淵之深佛悅難
浮藻聯翩若翰鳥縷繳而墜曾雲之峻聯翩將墜貌王弼周易注曰翰高飛也
射收百世之闕文採千載之遺韻論語子曰吾猶及史之闕文也謝朝華於已披啓夕
秀於未振華秀以喻文也觀古今之須臾撫四海於一瞬高唐賦曰須臾之
仰之閒再撫四海之外呂氏春秋曰萬世猶一瞬然後選義按部考辭就班小雅曰班次也抱景者咸叩
懷響者畢彈言皆叩或因枝以振葉或沿波而討源孔安國尚書傳曰順流
或本隱以之顯或求易而得難言或本之於隱而遂之顯或求之或虎變而
獸擾或龍見而鳥瀾周易曰大人虎變其文炳也言文之來若龍之見煙雲之上如鳥
大波或安帖而易施或咀晤而不安安帖易施貌公羊傳曰帖服也廣雅曰帖靜
為瀾不安貌楚辭曰圓鑿而方柄兮吾固知其鉅鑿而難入受他果切帖土協切咀助舉切晤魚呂切罄澄心以凝思眇衆慮而為言
周易曰神也者妙萬物而為言者也籠天地於形內挫萬物於筆端淮南子曰太一者牢籠天地也
得而小者畢舉之意液上脫津

得而小者畢舉
之意液上脫津

文士之筆端辟武士之
鋒端辟辨士之舌端 始躑躅於燥吻終流離於濡翰廣雅曰躑躅踟躕也鄭玄毛
詩曰敘意於濡翰毛萇詩傳曰濡漬也濡如娵切漢書音義韋昭曰翰筆也協韻音寒 理扶

率爾謂速逸然
謂遲○茲事二
句承上起下推
論立言之體

質以立幹文垂條以結繁言文之體必須以理為本垂條以樹喻也 信情貌之
不差故每變而在顏楚辭曰情與 思涉樂其必笑方言哀而已歎或操

青五臣本作清
森作臆
程才二句為作
文之要按薛程
上添雖然二字
看

觚以率爾或含毫而邈然觚木之方者古人用之以書猶今之簡也史由急就章曰
逸楚辭注曰銳毛為毫也毛詩曰 伊茲事之可樂固聖賢之所欽茲事謂文也左
聽我藐藐毛萇曰藐藐然不入 課虛無以責有叩寂寞而求音春秋說題辭曰虛
誰知其志言之無文行之不遠 函緜邈於尺素吐滂沛乎寸心毛萇詩傳曰函含也古詩曰中有尺素書
寂寞音 函緜邈於尺素吐滂沛乎寸心列子文摯謂叔龍曰吾見子之心矣方寸
之地 言恢之而彌廣思按之而逾深杜預左氏傳注曰恢大也按抑 播芳蕙之

馥馥發青條之森森說文曰蕙草木華垂貌纂要曰草木華曰蕙字林曰森 粲風飛

而森豎鬱雲起乎翰林爾雅曰楓飄謂之森長體 有萬殊物無一量文章之
變之殊衆物之形無一定之 紛紜揮霍形難為狀紛紜亂貌揮霍疾貌西 辭程才以

離方遯圓二句蓋亦張融所謂文無定體以有體為常也夸目二句語意相承心無迫隘故得窮盡其事而言之曠蕩不拘故其論暢達以上十二句承物無一量分言各體方云說只空如字若曹子建藉田說之類是也禁邪一句扼要以上十四句承體有萬殊為物以下承上萬殊一量來起下文

效伎意司契而為匠衆辭俱湊若程才效後取捨由意類司契為匠者在有無而僂僂當淺深而不讓毛詩曰何有無僂僂求之僂僂猶勉強也雖離方而遯圓期窮形而盡相方員謂規矩也言文章在方圓規矩也故夫夸目者尚奢奢者為文貴當慷慨愜心者貴當其事既殊為文亦異故欲夸目者為文尚奢欲快心者為文貴當慷慨猶快也起頰切其論通達者發言唯存放曠詩緣情而綺靡賦體物而瀏亮詩以言志故曰緣情賦以陳事故曰體物綺靡精妙之言瀏亮清明之稱漢書甘泉賦注曰瀏清也字林曰瀏清流也碑披文以相質誅纏絲而悽愴碑以敘德故文質相半銘博約而溫潤箴頓挫而清壯博約謂事博文約也銘以題勅示後故博約溫潤箴以譏刺得失故頓挫清壯頌優游以彬蔚論精微而朗暢頌以褒述功美以辭為主故優游彬蔚論以評議臧否以當為宗故精微朗暢彬蔚已見上文漢書音義曰暢通也奏平徹以閑雅說煒曄而譎誑奏以陳情敘事故平徹閑雅說以感物為先故煒曄譎誑雖區分之在茲亦禁邪而制放要辭達而理舉故無取乎冗長論語子曰辭達而已矣文類漢書注曰冗散也如勇切言文章體要在辭達而理舉也其為物也多姿其為體也屢遷萬物萬形故曰多姿文非一則故曰屢遷賦曰既豐贍以多姿周易曰為道也屢遷其會意也尚巧其遺言也貴妍暨音聲之迭代若五色之相宣音聲迭代而成文章若五色相宣而為繡也爾雅

田原 丹

恒同恒切
洪他與切
忍乃疹切

銓邊緣切

本此等數句論作文之善處失機四句論作文之不善處此段詳剖會意遺言之妙分別言之究析於毫芒之間意五臣義離之二句承上二句說翰云若乎辭句而裁制文章則應繩墨而相當此說與李異參存或文雖繁富而正意所在未嘗指擿而表出之至於終篇已不可復益故必以一言為要

曰暨及也又曰迭更也論衡曰學士文章其猶絲帛之有五色之功杜預左氏傳注曰宣明也雖逝止之無常固崎嶇而難便逝止無常唯情所適以其體多變固崎嶇難便也逝止猶去留也崎嶇不安貌楚辭曰嶽岑崎嶇音綺音蟻苟達變而識次猶開流以納泉言其易也如失機而後會恒操末以續顛言失次也謬玄黃之秩敘故洪忍而不鮮言音韻失宜類繡之玄黃謬敘故洪忍而不鮮明也禮記曰朱絲之玄黃之以為繡蔽文章楚辭曰切洪忍之流俗王逸曰洪忍垢濁也或仰逼於先條或俯侵於後章廣雅曰條科條也凡為文之體先後皆須意別不能者則有此累或辭害而理比或言順而意妨周易曰比輔也離之則雙美合之則兩傷考殿最於錙銖定去留於毫芒漢書音義項岱曰殿負也最善也韋昭曰第上為最極下曰殿又曰下功悉重十二銖百黍重一銖也應劭漢書注曰十黍為一銖十黍為一銖銖音衡所裁苟有輕重雖繩墨須必除之聲類蒼頡篇曰銓稱也所以稱物也七必當全切漢書曰衡平也平輕重也尚書曰惟木從繩則正莊子曰匠石治木直者應繩文繁理富而意不指適極無兩致畫不可益言其理既極而無兩致其言又盡而不可益立片言而居要乃一篇之警策以文喻馬也言馬因警策而彌駿以喻文資片言而益明也夫駕之法以策駕乘今以一言之好最於眾辭若策驅馳故云警策論語子曰片言可以折獄左氏傳繞朝贈士會以馬策曹子建應詔詩曰僕夫警策鄭玄周禮注曰警敕戒也

四

杼直呂切機
之持杼者
袖直六切
杼受經袖受
緯

領使通篇因之
而鼓動衆辭條
理皆因此而致
其績故必取足
於此片言而不
可易也 十五
臣半 結麗之
語恐蹈陳言孤
峭之思恐難為
繼所以見修詞
之不易也
秀句可存全文
未稱畢竟非其
至者
棉五臣作機
棉取裁也
以醇掩疵

而效績必待警策之言以効其功也魯語公亮功多而累寡故取足而不易其
功既多為累蓋寡故以
取足而不改易其文
或藻思綺合清麗千眠謂文藻思如綺合說炳若綉
悽若繁絃說文曰縹繁彩色也又縹五色彩備必所擬之不殊乃闔合乎曩篇
言所擬不異闔合昔之曩篇
爾雅曰曩久也謂久舊也
雖杼袖於子懷怵他人之我先杼袖以織喻也雖出
也毛詩曰 苟傷廉而愆義亦雖愛而必捐言佗人言我雖愛之必須去之也王逸
杼袖其空 苟傷廉而愆義亦雖愛而必捐楚辭注曰不受曰廉說文曰捐棄也
或茗發穎豎離衆絕致茗草之茗也言作文利害理難俱美或有一同乎茗發穎豎
難於衆辭絕於致思也毛詩傳曰茗陵茗也孫卿子曰蒙鳩為
雅曰禾穗謂之穎 形不可逐響難為係難於衆辭絕於致思也毛詩傳曰茗陵茗也孫卿子曰蒙鳩為
難於衆辭絕於致思也毛詩傳曰茗陵茗也孫卿子曰蒙鳩為
孤立而特峙非常音之所緯文之綺麗若經緯相成一言既佳塊心牢落而無
然孤立而特峙非常音之所緯
偶意徘徊而不能掃牢落猶遼落也言思心牢落而無偶掃之意徘徊而未能也蔡邕
警師賦曰時牢落以失次粵繼蹇而陽絕說文曰掃取也作狄切
協韻佗帝切或
為禘禘猶去也 石韞玉而山輝水懷珠而川媚雖無佳偶因而雷之譬若水石之
水方折者有玉圓折者有珠孫卿子曰玉在山而木潤淵生珠而岍不枯高氏
注玉陽中之陰故能潤澤草木珠陰中之陽有明故岸不枯廣雅曰韞藏也 彼榛楛之勿
剪亦蒙榮於集翠榛楛喻庸音也以珠玉之句既存故榛楛之辭亦美毛詩綴下里於

田原 丹

以下五段言不
善也
又推辭語之病
以見合格之難

白雪吾亦濟夫所偉言以此庸音而偶彼嘉句譬以下里鄙曲綴於白雪之高唱吾雖
中者其始曰下里宋玉笛賦曰師曠為白雪之曲淮南子曰師曠奏白雪而神
禽下降白雪五十絃瑟樂曲各下里俗之謠歌說文曰偉猶奇也協韻馬貴切 或託言於短
韻對窮迹而孤興短韻小文也言文小而事寡故俯寂寞而無友仰寥廓而
莫承言事寡而無偶俯求之則寂寞而譬偏絃之獨張含清唱而靡應言累句
猶衆絃之成曲今短韻孤起譬偏絃之獨張含清唱而
無應韻之孤起蘊麗則而莫承也毛萇詩傳曰靡無也應於興切 或寄辭於瘁音言徒
靡而弗華瘁音謂惡辭也靡美也言空美而不光華也班固漢書贊混妍蚩而成體
累良質而為瑕妍謂言靡也謂瘁音既混妍蚩共為一體翻累良質而為象下管之
偏疾故雖應而不和言其音既率其言徒靡類乎下管其聲偏疾升歌與之間奏雖復
象武王肅家語注曰下
管堂下吹管象武舞也 或遺理以存異徒尋虛而逐微言寡情而鮮愛辭
浮漂而不歸謂不歸於實猶絃么而徽急故雖和而不悲說文曰么小也
曰鄒忌一徽琴而威王終夕悲許慎注曰鼓琴循絃
謂之徽悲雅俱有所以成樂直雅而無悲則不成 或奔放以諧合務嘈噴而妖冶
與贊及噉向才曷切 徒悅目而偶俗固高聲而曲下言聲雖高而曲下張衡舞賦
曰既娛心以悅目廣雅曰耦

噴淨豔聲
高六臣本作
聲高是
防露得豈不風

文賦

文選卷十七

五

嘈昨勞切

夜謂行多露言 諸也耦與 寤防露與桑間又雖悲而不雅防露未詳一曰謝靈運山居賦曰楚客

言桑間不可並 偶古字通 江潭而作七諫然則靈運以七諫有防露之言遂以或清虛以婉約每除煩而去

論故戒效治也 七諫為防露也禮記曰桑間濮上之音亡國之音也或清虛以婉約每除煩而去

葉云防露亦古 淫曲各○記音 汎清清廟之清 記記酒之記後 之效法陶韋者 是也

善用之妙可藥 五味故曰有餘也禮記曰清廟之瑟朱絲而疏越一唱而三歎有遺音者矣大饗之禮向玄酒而

好新好巧之病 粗腥魚大羹不和有遺味者矣鄭玄曰朱絃練朱絃也練則聲濁越瑟底孔盡疏之使聲遲唱發

然文至此正不 餘也然大羹之有餘味以為古矣而又闕之甚之之辭也 若夫豐約之裁俯仰之形

易得作文之妙 廣雅曰 因宜適變曲有微情毛萇詩傳曰適之也楚辭曰結 或言拙而喻巧或

處不可言但去 約儉也 理朴而辭輕或襲故而彌新或沿濁而更清孔安國尚書傳曰襲因也禮記

其病處而妙已 全矣賦中歷割 也 或覽之而必察或研之而後精譬猶舞者赴節以投袂歌者應

病處正要入從 此下字竟起 節應聲之妙原 不可言文也幾 於道矣下文止 就取舍通整之 意申言之

絃而遺聲王祭七釋曰邪說鼓下九音赴節左 是蓋輪扁所不得言故亦非華

說之所能精莊子曰桓公讀書於堂上輪扁斲輪於堂下釋椎鑿而問桓公曰敢問公之

者聖人之糟粕耳公曰寡人讀書輪人安得議乎有說則可無說則死輪扁曰臣也以臣之事觀

之斲輪徐則甘而不固矣疾則苦而不入矣不徐不疾得於手而應於心口不能言也有數存焉

少章云纏疑墨 又案漢書藝文 志有董子一卷 注云無心難墨 子或此纏子乃 董子之誤陸云 受吹千古同歎 瓊敷言妙句無 限 紛露言華詞之 多而已取獨少

垣五臣作韻 不踰當作論之 終篇常有遺恨 不盈滿快足其 願也

諸也耦與 寤防露與桑間又雖悲而不雅防露未詳一曰謝靈運山居賦曰楚客

言桑間不可並 偶古字通 江潭而作七諫然則靈運以七諫有防露之言遂以或清虛以婉約每除煩而去

論故戒效治也 七諫為防露也禮記曰桑間濮上之音亡國之音也或清虛以婉約每除煩而去

葉云防露亦古 淫曲各○記音 汎清清廟之清 記記酒之記後 之效法陶韋者 是也

善用之妙可藥 五味故曰有餘也禮記曰清廟之瑟朱絲而疏越一唱而三歎有遺音者矣大饗之禮向玄酒而

好新好巧之病 粗腥魚大羹不和有遺味者矣鄭玄曰朱絃練朱絃也練則聲濁越瑟底孔盡疏之使聲遲唱發

然文至此正不 餘也然大羹之有餘味以為古矣而又闕之甚之之辭也 若夫豐約之裁俯仰之形

易得作文之妙 廣雅曰 因宜適變曲有微情毛萇詩傳曰適之也楚辭曰結 或言拙而喻巧或

處不可言但去 約儉也 理朴而辭輕或襲故而彌新或沿濁而更清孔安國尚書傳曰襲因也禮記

其病處而妙已 全矣賦中歷割 也 或覽之而必察或研之而後精譬猶舞者赴節以投袂歌者應

病處正要入從 此下字竟起 節應聲之妙原 不可言文也幾 於道矣下文止 就取舍通整之 意申言之

絃而遺聲王祭七釋曰邪說鼓下九音赴節左 是蓋輪扁所不得言故亦非華

說之所能精莊子曰桓公讀書於堂上輪扁斲輪於堂下釋椎鑿而問桓公曰敢問公之

者聖人之糟粕耳公曰寡人讀書輪人安得議乎有說則可無說則死輪扁曰臣也以臣之事觀

之斲輪徐則甘而不固矣疾則苦而不入矣不徐不疾得於手而應於心口不能言也有數存焉

于其間臣不能以喻臣之子臣之子亦不能受之於臣是以行年七十而老斲輪郭子玄云言物

各有性効學之無益也扁音篇又扶細切斲丁角切謂斲輪之人扁其名也柏音普莫切李預曰

酒滓曰糟司馬彪曰爛食曰粘甘緩也若急也李曰數術也王充論衡曰 虛談竟于華葉之言無根之深安危之際文人不與徒能華說之効也 普辭條與文律

良余膺之所服尚書帝曰律和聲孔安國曰律六律也禮 練世情之常尤識前

修之所淑纏子董無心曰宰得事君子不識世情尤非也楚 雖濟發於巧心或受

吹於拙且言文之難不能無氣雖復巧心潛發 彼瓊勇與玉藻若中原之有菽

瓊敷玉藻以喻文也毛詩曰中原有菽庶人采 同藁籥之罔窮與天地乎竝育子老

之毛萇曰中原中也菽藿也力采者得之 曰天地之間其猶藁籥乎虛而不屈動而愈出河上公曰藁籥中空虛故能育聲氣也 雖紛藹

王弼曰藁排藁籥樂器按藁冷鑄者用以吹火使炎熾說文曰藁藁也音託籥音藁

於此世嗟不盈於子掬毛詩曰終朝采綠不盈一掬 患挈餅之屢空病昌

言之難屬擊餅喻小智之人已注在上何休曰擊猶提也左氏傳曰雖有挈餅之智守不假

也故蹠蹠於短垣放庸音以足曲廣雅曰蹠蹠行無常也今人以不定為蹠蹠莊

謂脚長短也蹠救甚切蹠救角切國 語曰有短垣君不踰爾雅曰庸常也 恒遺恨以終篇豈懷盈而自足言才恒不足

孔終篇 懼蒙塵於叩缶顧取笑乎鳴玉缶瓦器而不鳴更蒙之以塵故取笑乎玉

於西符 之鳴聲也文子曰蒙塵而欲無昧不可得

應感二句領下
文思之通
此段極言文機
通塞與前收視
返聽一段尤踴
一篇之勝
才有長短思分
通塞然程材效
枝在神以充之
意司契而為匠
在深思以運之
學士才人只在
好學深思四字
六情以下文思
之塞
攬五臣作覽營
謂心腑中也夾
於五臣作爽而
是 乙五臣作
軌難出上脫之
字
竭情塞也率意
通也

也李斯上書
曰擊壤叩缶
若夫應感之會通塞之紀
紀綱也周易曰不
來不可遏去不
可止
莊子曰其來不可却其去不可止
詩傳曰遏止也孔安國曰遏絕也
藏若景滅行猶響起
絕王命論曰趣時如
響起
方天機之駿利夫何紛而不理
然也又太宗師曰其嗜欲深者其天機淺也
思
風發於胸臆言泉流於脣齒
論衡曰吾言
滴漏而泉出
紛葳蕤以馭還唯毫素之
所擬
葳蕤盛貌馭還多貌封禪書曰紛綸葳蕤毫筆
文徽徽以溢目音冷冷而盈
耳
延篤仁孝論曰喚
乎爛分其溢目也
及其六情底滯志往神留
春秋演孔圖曰詩含五際六情絕於
喜怒哀樂好惡謂之六情國語曰夫人氣
縱則底底則滯韋昭曰底著也滯廢也
兀若枯木豁若涸流
莊子曰形固可使如枯
木心固可使如死灰郭
象注莊子曰遺身而自得雖淡然而不持坐忘行忘而為之故行若曳枯木止若
攬營魂以
探賸頓精爽於自求
自求於文也楚辭曰營魂而升還周易曰探賸索
理醫醫而
愈伏思乙乙其若拙
方言曰醫奄也乙拙也乙難出之貌說文曰陰氣尚強其出乙乙
為之矣譚慕子雲之文嘗精思於小賦立感發病彌日廖子雲說成帝祠甘泉詔雄作賦思
精若困倦小臥夢五臟出外以手收而內之及覺病喘少氣士衡與弟書曰思若生疾
是
以或竭情而多悔或率意而寡尤
左氏傳趙武曰范會言於晉國竭情無私淮南
子曰人輕小害至於多悔論語子曰言寡尤行

忠藏

若有神助
即利害所由
總結 歸到理
字萬里四海也
因文以發明也
津法也 通一
作了

寡悔包曰
尤過也
雖茲物之在我非余力之所勦
勦物事也勦并也言文之不來非予力之
所并國語曰勦力一心貫透曰勦力併
也故時撫空懷而自惋吾未識夫開塞之所由
開謂天機驗利
塞謂六情底滯
伊茲文
之為用固眾理之所因恢萬里而無閔通億載而為津
言文能廓萬
里而無閔假
令億載而今為津法言曰著古昔之昏昏傳千里之恣恣者莫
如書李軌曰昏昏目所不見恣恣心所不通小雅曰閱限也
俯貽則於來葉仰觀象
乎古人
葉世也幽通賦曰終保已而貽
濟文武於將墜宣風聲於不泯
論語子
則尚書曰予欲觀古人之象
武之道未墜於地尚書畢命曰彰善癉惡樹之風聲
毛詩曰靡國不泯毛萇曰泯滅也爾雅曰泯盡也
塗無遠而不彌理無微而弗綸
法言曰彌綸天地之事紀久明遠者莫如書周易曰易
與天地準故能彌綸天地之道王肅曰彌綸纏裹也
配霑潤於雲雨象變化乎鬼
神論衡曰山大者雲多太山不崇朝而雨天下然則賢聖有雲雨
神之智彼其吐文萬牒以上賈子曰神者變化而無所不為也
被金石而德廣流管
絃而日新
金鐘也石律也言文之善者可被之金石施之樂章禮記曰金石絲竹樂之
刻之於金石聲可託之於管絃毛詩序曰
漢廣德廣所及也周易曰日新之謂盛德
潘按碑披文以相質文心雕龍云後漢以來碑碣雲起才鋒所斷莫高蔡邕其叙事也該而
要其縝采也雅而澤清辭轉而不窮巧義出而卓立謀纏綿而悽愴文章辨體云文選錄曹
子建詩工仲宣潘安仁謀揚仲武皆述其世系行事而寓哀傷之意銘博約而溫潤蔡邕銘
論云鐘鼎禮樂之器昭德紀功以示子孫物不朽者莫如金石故近世以來成銘之於碑碣

文賦

文選卷十七

七

各殊為前大段
中言會意違言
之細正足利害
所由為後大段
而以支之用為
結是全篇結構
也

此文了不悉其
佳處

蕭之為名舊矣
獨以江南之幹
條暢穿節故得
名為洞簫漢書
元紀如淳注曰
蕭之無底者按
博雅曰大者無

頓挫而清壯文心雕龍云箴全禦過故文資確切銘兼褒讚故體貴宏潤頌優游以彬蔚文
心雕龍云頌者敷寫如賦而不入華侈之區敬慎如銘而異乎箴規之域論精微而朗暢李
克翰林論云研求名理而論生焉貴於克理不求支離奏平徹以開雅文心雕龍云奏之為
筆固以明允篤誠為本辨析疏通為首強志足以成務博覽足以窮理酌古命今治繁總要
此其體也說燁燁而誦誦文心雕龍云夫說貴撫會張弛相隨不專緩頰亦在刀筆審防露
與柔間善注引七諫前人已辨其非而或引零露漙漙以釋防露之名或引謂行多露以解
防露之意愚以為疑即古房露歌蓋亦淫曲也彼瓊專與玉藻楊慎云易說其震為
專專之為言布也古文作專今文作華蓋花之蒂詩凡華字皆叶音專是其證也

音樂

樂記曰凡音之起由入心也人心之動物使之然也感於物而動故形於聲
聲相應故生變變成方謂之音比音而樂之及于戚羽旄謂之樂注曰方猶文
章也又曰聲
成文謂之音

洞簫賦

漢書音義如淳曰洞者通也簫之無底者故曰洞簫釋各簫肅也言
其聲肅肅然清也大者二十三管長三尺四寸小者十六管一名籟

王子淵

漢書曰王褒字子淵蜀人也宣帝時為諫議大夫帝以太子體不安苦
疾平復乃歸太子嘉褒所為甘泉及洞簫頌令後宮貴人左
右皆誦讀之益州有金馬碧雞之寶使褒祀焉於道病卒

原夫簫幹之所生兮于江南之邱墟

廣雅曰原本也江圖曰慈母山此山竹作
簫笛有妙聲丹楊記曰江寧縣慈母山臨
後見此奇故歷代常給樂府而呼鼓吹山幹小竹也王逸楚辭注曰幹體也

節兮標敷紛以扶疎

條暢條直通暢也罕稀也言竹節稀疎而相去標竹之扶
疎朱玉笛賦曰奇篠異幹罕節簡支敷紛茂盛扶疎四布徒觀

其旁山側兮則嶇嶇歸崎倚巖迤嶸誠可悲乎其不安也

嶇嶇歸崎
皆山險峻

底小者有底不
以無底為洞簫
郡云就所生之
地以上下前後
觀出清靜弗喧
之意后土或
作厚土

其旁山側兮則嶇嶇歸崎倚巖迤嶸誠可悲乎其不安也

之貌迤嶸邪平之貌言竹生
其旁故欹側不安嶸音靡
寬廣之貌儻佻朗切徹大貌
言竹生敞開之處又足樂也
而戴皇天后土地也言竹託生
於地經歷萬載不易其真率也
孔安國尚書傳曰稟受
也周易曰震為蒼黃竹

風蕭蕭而迺其末兮迴江流川而漑其山

風賦曰蕭蕭乎激水之上荆軻歌
曰風蕭蕭兮易水寒言風蕭蕭經

分玉液浸潤而承其根

說文曰液津
也夷石切

嬉翔翔乎其顛

說文曰
嬉樂也

秋蛸不食枹樸而長吟兮玄猿悲嘯搜索乎

爾雅曰蛸良蛸方言曰楚謂蟬為蛸家語子夏曰蟬飲露而不食蛸徒
洞切枹音附蒼頡篇曰枹木皮也上林賦曰玄猿素雌搜索往來貌

處幽隱而與

廣雅曰與藏也說文曰屏蔽也屏與屏同嶼嶼竹密貌嶼嶼相連
延貌字書嶼嶼獸逃走也莫與嶼同浦百切泊與嶼同亡百切嶼

揮一作揮今左
傳亦揮灑一作
注

或云科條誠應
二句當在醜醜
有味下蓋錯謬
良云快預聲疾
見滑一作滑

濟云悲謂悲聲
聞也

憾越通切

饕餮他力切
貪財也

綏一作緩
此段極寫蕭聲
谷高下疾徐巨
細剛柔而各臻
其妙說到聲之
變化如孝子慈
父仁人君子以
這出道德二字
為歸宿處
賦五臣作暴
六臣本注曰善
本無立字

若孝子之事父也妙聲聲之微妙也厥安靜貌曹大家列女傳曰感深遂也音翳子林曰述滑也佗辰切科條譬類誠應義

理澎溷慷慨一何壯士言聲之慷慨如壯士澎溷波浪相激之聲說文曰慷慨壯士不得志于心也優柔溫潤又似

君子大戴禮曰優之柔之禮記曰溫潤而澤仁故其武聲則若雷霆較輪伏豫以沸滑也輟音曰

沸溷不安貌較力胡切鞠呼萌切沸或為潰扶味切滑音謂

其仁聲則若飄風紛披容與而施惠呂氏春秋曰南方曰

飄風飄風長物故曰施惠容與寬裕之貌

或雜選以聚斂兮或拔擢以奮異業雜選眾多貌拔擢分散也何休公羊傳注曰側手擊

曰撥擢蒲割切悲愴况以惻憾兮時恬淡以綏肆楚辭曰愴愴兮惻惻傷痛也廣雅曰恬靜也說文曰淡安也綏

遲也王肅尚書注曰肆綏也

被淋灑其靡靡兮時橫潰以陽遂孔安國尚書傳曰被及也淋灑

旁央貌陽遂清通貌言其聲或盛壯而細密時復橫潰而清通也橫音吁孟切鄭玄周禮注曰陽清也又禮記注曰遂達也

哀悄悄之可懷兮良醴醴而有味毛詩曰中心悄悄說文曰憂煩悄悄憂貌字林曰醴醴甜同長味也大舍切故貪饕者聽之而廉

隅兮狼戾者聞之而不懟尚書曰會稽曰欽孔安國曰貪饕急憤禮記曰儒者砥礪廉隅戰國策曰張儀云趙王狼戾無親爾雅曰懟怨也

剛毅疆馘反仁恩兮嘽嘽逸豫戒其失字書曰馘古文暴字也嘽嘽逸豫鍾舒緩放縱之貌嘽吐誕切嘽音誕

期牙曠悵然而愕立兮杞梁之妻不能為其氣呂氏春秋曰伯牙鼓琴志在太山鍾子期曰善哉貌

儒魯魯根切
類秦辭切

聲之感
言聽者之感動
正以其聲之妙
蕭聲清肅有教
而不過之意移
他器上不得
聞蕭聲之哀悔
琴操不能加故
不能為氣
顏叔子事見毛
其傳卷伯二章
道德二字以上
文從陰陽性命
說起才是蕭聲
狡弄一段申言
其妙化及物類
又是深一步法
或云狡弄即造
弄也見下賦
狡急以下七字
當在翱翔下錯
誤也

巍乎若太山須臾志在流水子期曰善哉洋洋若流水子期死伯牙破琴絕絃終身不復鼓琴以為世無人知鼓琴者按列女傳齊杞殖妻者齊莊公嬖殖殖戰死杞梁之妻無子內外無五屬之親既無所歸乃就其夫之屍於其城下而哭之內誠動入道路過者莫不為之揮涕十日而城為之崩杞梁字殖名也鄭玄注禮記曰魯襄公二十九年齊侯襲莒是也列子曰伯牙善鼓琴鍾子期善聽左氏傳曰師曠侍於晉侯杜預曰師曠音樂太師字書曰愕驚也琴操曰杞梁妻歎者齊邑也梁殖之妻所作也殖死妻歎曰上則無災中則無夫下則無子將何以立吾亦死而已援琴而鼓之曲終遂自投水而死也與杞同也

師襄嚴春不敢窺其巧兮浸淫叔子遠其類家語曰孔子

於師襄七略有莊春言琴宋玉笛賦曰於是天旋少陰白日西靡命嚴春使叔子浸淫猶漸冉相親附之意也毛萇詩傳曰昔顏叔子獨處于室隣之妻婦又獨處室夜暴風雨至屋壞婦人趨而至叔子納之而使執燭放于平旦蒸盡指屋而繼之

歸頑朱均惕復慧兮桀跖嚙博儻以頓頓左氏傳富辰曰心不則德義之經為頑口不道忠信之言為嚙史記曰堯子丹朱不肖舜子商鈞亦不肖復慧復點慧也桀夏桀也跖盜跖也莊子曰施及三

王天下大駭矣下有桀跖上有會史鬻夏育也古字同博中博也未詳其始陸機夏育贊曰夏育之猛千載所希申博角勇臨頓奮極備羸疾貌頓即愁頓也

吹參差而入道德兮故永御而可貴楚辭曰吹參差兮詐思王逸曰參差洞簫時奏技弄則彷徨翱翔地蒼曰

彷徨或留而不行或行而不留言逝止無當務也悼悵瀾漫亡耦失疇地蒼曰

嘔寂靜也嘔與悼悵音義同悵虛老切悵間草切瀾漫分散也上林賦曰瀾漫遠邇

薄索合沓罔象相求薄迫也索求也合沓重沓也罔象虛無罔

象然也莊子曰黃帝遊赤水之北遺其玄珠罔象求之而得

故知音者樂而悲之不知音者怪而偉之故

之急風為節楚辭曰宮庭震驚發激楚兮淮南子曰夫足蹠陽阿之舞鄙人材人之窮觀天

聽之曰不若廷露以和非歌者拙也聽者異也高誘曰陽阿古之名倡也

下之至妙噫可以進乎孔安國何書傳曰噫恨辭也王曰其如鄭何樂記曰鄭

國之音也恐其同於鄭無當如之何楚辭鄭玄注禮記曰噫涕滯之聲王曰小大殊用鄭雅異宜韓詩曰舞則蔡

舞應雅曰二八齊容起鄭舞王逸曰鄭國舞也是以樂記干戚之容雅美

樂也 弛張之度聖哲所施禮記孔子曰一張弛文武之道是以前記干戚之容雅美

蹲蹲之舞禮記曰于戚羽旄謂之樂鄭玄曰于楯也戚斧也武舞所執禮設三爵之制

頌有醉歸之歌禮記曰君子飲酒也禮三爵而油以退鄭玄曰油油悅敬夫咸池六

英所以陳清廟協神人也樂動聲儀曰黃帝樂曰咸池顛頊樂曰五英帝嚳樂曰六

蕩非以風民也其何害哉餘曰聽覽之餘日也怡蕩怡悅放蕩王曰試為寡人

賦之玉曰唯唯夫何皎皎之間夜今明月爛以施光古詩曰明月何皎皎

朱火擘其延起兮耀華屋而燿洞房古詩曰朱火然其中青煙颺其間廣

景之麗 皎五 臣作燦爛作列 施作舒 銳曰鋪首門扇 鎖處也

洞房 黼帳祛而結組兮鋪首炳以焜煌可馬相如美人賦曰黼帳周垂祛猶寒也

翠女居切

般或作盤

容之妓

先寫舞人後寫

舞態

蠱五臣作冶連

往古攬切 髮月所加切

情之媚

鬪眉也翰云紆

低也

丑武

若芳裝服也揮動也若杜也美人佩以動朱脣紆清揚動朱脣將歌也神女賦曰朱脣

以增繞兮目流睇而橫波連娟細貌繞謂曲也言眉細而益曲也上林賦曰長眉連

珠翠的皪而炤耀兮華袿飛髻而雜纖羅珠翠珠及翡翠也說文

顧形影自整裝順微風揮

兮幽情形而外揚爾雅曰文人不能懷其藻兮武毅不能隱其剛言皆

簡惰跳蹈般紛拏兮淵塞沉蕩改恒常兮言失度也簡惰

於是鄭女出進二八徐侍楚辭曰二八齊

濟云此代舞者
清陽眉目之間
陽婉兮毛裏曰
亢音高歌為樂之方
杜預左氏傳
歌曰據予意以弘觀兮釋

精靈之所束
今將舒繹之也
方言曰繹理也
弛緊急之絃張兮慢末事之馳

淫兮哀蟋蟀之局促
毛詩序曰關雎樂得淑女以配君子憂在進賢不淫其色毛詩曰

鼓陳舒意自廣
言舞人躡鼓以為節此
遊心無垠遠思長想
莊子曰乘物以遊

其始興也若俯若仰若來若往雍容惆悵不可為象
象形象也謂節

揚激徵騁清角
操曰伯牙鼓琴作激徵

於是躡節
象形象也謂節

一千五

擗古轄切

趾不頓其輪說
異否今未詳
遊心二句初就
舞位神理翻俗
翺字清一作情
寫舞態分作三
層先始興而少
進次合場而進
進次回身急節
以至舞畢也

上是獨舞此是
眾舞
般一作盤騰送
也

惆悵失志也變態不極
不可盡述其形象也
其少進也若翹若行若踈若傾兀動赴度指顧應

聲元然而動赴其節度
羅衣從風長袖交橫
王孫子曰衛靈公侍御數百隨珠駱驛

飛散颺揭合并
駱驛不絕貌颺揭屈折
鵲鷲燕居拉搭鶻驚
鵲鷲音篇拉搭飛

綽約閑靡機迅體輕
綽約美貌閑靡閑婉而柔靡赴曲機疾體自輕妙上林賦曰便娟

操以顯志兮獨馳思乎杳冥
修治儀容志操以自顯心
在山峨峨在水湯

湯與志遷化容不虛生
列子曰伯牙鼓琴志在高山鍾子期曰善哉峨峨乎若太山

明詩表指噴息激昂
歌中有詩舞人表而明之指而

蹋徒合切

急節 此段有繁聲促節應接不暇之態似五臣作以

穀胡谷切 蛾五何切

規研奚切

各一作忽 字林以下七字疑有誤脫六臣本無之 黎收五臣作驟取何云曹憲曰驟取而拜上音

相摩上脫切字 摘五臣作適 佛一作復

辭曰般鼓鐘磬盡為鏗鏘張衡七盤舞賦曰歷七盤而履躡又曰般鼓煥以駢羅王祭七釋曰七盤陳於廣庭疇人嚴其齊俟掄皓袖以振策竦并足而軒時邪脫鼓下位音赴節安翹足以徐擊馭頓身而傾折下蘭許昌宮賦曰振華足以却蹈若將絕而復連鼓震動而不亂足相續而不并婉轉鼓側蜺蛇丹庭與七盤其滲奏觀輕捷之翾翾義并同也說文曰哇詭聲也於佳切咬淫聲也鳥交切楚辭曰美摘齊行列經營切儼指摘行列使之齊整經營往來之貌摘他歷人皓齒嫻以姘兮切儼引也言無人舉引皆有所比擬也 彷彿神動迴翔竦峙 子虛賦曰若神仙之彷彿擊不致爽蹈

不頓趾 踏數而足趾不頓言輕且疾也 翼爾悠往 閣復輟已 言翼然而往閣而復止閣猶奄也古及至迴身還入迫於急節 已輟止復迴身旋入舞場逼迫於曲之急節也 浮騰累跪跼蹐摩跌 言舞者浮騰跳躍也累跪進跪貌跼蹐摩跌或反足跼以象蹈或以足摩地而紆形赴遠漙似摧揚跌也鄭玄禮記注曰跼蹐也方無切字書曰跼蹐也徒結切 紆形赴遠漙似摧折言要之曲折漙然似摧折紆曲其形以踴其身也漙折貌七罪切 織縠蛾飛紛焱若絕 織縠細縠也蛾飛如蛾之飛而蛾郭璞爾雅注曰蠶蛾也 超趨鳥集縱弛殛歿 殛歿舒緩貌言舞勢超逾如鳥疾速而蛾郭璞爾雅注曰蠶蛾也 危切蛇音移移音冉弱音弱如雲轉之疾也飄忽

如風之疾也毛萇詩傳曰迴體如遊龍袖如素蜺 遊龍素蜺喻美麗也宋玉神女賦曰風為飄忽與忽同呼沒切 體如遊龍袖如素蜺 婉若遊龍從風翱翔司馬相如大人賦曰垂絳黎收而拜曲度究畢 畢善韻篇曰趨徐也趨與黎同力奚切 遷延微

踰七羊切 揮下蘇切

辰下居對反今檢玉篇目部無此二字 餘波可當一小賦 寫馬狀亦絕似舞態此文字意外著神 赴轍未詳或云据注則赴當作

詩注詩箋異撰未聞馬足隨御者聲控而能為緩急謂其長調也何云歸到樂而不溢應非以風民之意不脫諷諭本意或云天玉疑作大玉大王見風賦

笑退復次列 舞畢退次行列也好 觀者稱麗莫不怡悅於是歡洽宴夜命遣諸客 言情已洽而宴迫於夜故命遣諸客也 擾攘就駕僕夫正策 婢蒼曰擾疾行貌策轡也大車

騎竝狎寵從逼迫 狎謂多而相排也寵從聚寵龍力董切從音總 良駿逸足踰捍凌越 爾雅曰踰動也踰捍馬走疾之貌言馬駿逸奔突而走相凌越也 龍驤橫舉揚鑣飛沫 鄒陽上書曰蛟龍驤首鑣馬勒旁銜也馬舉首而橫走動鑣則飛馬口之沫也

馬材不同各相傾奪 傾奪謂馳競也 或有踰埃赴轍霆駭電滅 列子伯樂曰天下馬踰越於塵埃之前以赴車轍如雷霆之聲忽驚滅也 踰地遠羣間跳獨絕 許慎淮南子注曰踰踏也遠出於羣

絕言行急無比也 或有宛足鬱怒般桓不發 言馬按足緩步鬱怒氣遲留不發也周易曰初九盤桓利居貞後

往先至遂為逐末 言逐材之馬雖後往而能先至遂為逐逐者之末也逐者以發足為本 或有矜容愛儀洋洋習習 鄭玄毛詩注曰洋洋莊敬貌又詩箋云習習和調貌 遲速承意控御緩急 言遲速任意也毛詩曰又良御忌抑

屬駱漠而歸雲散城邑 駱漠駱驛紛漠奔馳之貌中夜車皆歸城邑之中寂然而空有同雲散也 天王燕胥樂而不溢 毛詩曰燕豆有且侯氏燕胥胥皆也 娛神遺老永年之術優哉游哉聊以永

此舞夜宴也而結以永日恐亦為微瑕
于云客策迫三字陌韻越沫集
滅絕發未七字月是眉通用習
急及邑三字緝韻溢術日三字
質韻蓋貨物月曷韻眉六韻通
用陌錫職三韻通用緝韻獨用
以緝為侵之入聲侵獨用故緝
亦宜獨用也耶子湘韻略本于
鄭洋六部之分則緝通合葉洽
矣其餘彼此確不可混觀此賦
未段可見矣

家語孔子歌曰優哉游哉聊以卒歲
毛詩曰且以喜樂且以永日

高唐神女諸賦以問答發端序即賦之正文非若長門鵲鳥賦序題
事以弁諸首也舞賦正擬高唐遺格問答全用韻語與後自成一序
孫云力量雄勁形容處略不費力而意態
曲盡撰語工妙又無雕琢之迹允為高作
何云風流跌宕
云希跡長卿
方云賦固為古詩之流故擬厚中必須流動此賦通篇
逐步換形無不栩栩生動宜為後來舞賦之先導也

文選李善註卷十七

李善註文選卷十八

長笛賦

并序 周禮笙師掌教吹笛說文曰笛七孔長一尺四寸
今之長笛是也風俗通曰笛滌也滌滌邪志納之雅正

馬季長

范曄後漢書曰馬融字季長扶風茂陵人也將作大匠嚴之子為入
美容貌有俊才好吹笛為校書郎順帝時遷南郡太守免與馬皇后
親坐高堂施絳帳前授生徒後列女
樂鄭玄盧植皆其弟子後拜議郎卒

融既博覽典雅精核數術

仲長子昂言曰精核是非議之嘉也說文曰覈考實事也
核與數古字通漢書曰術數者皆義和卜史之職韋昭曰

又性好音律

一作能 鼓琴吹笛而為督郵無畱事
韋昭釋名曰督郵主
也辨位曰督郵書掾者郵過也此官不自造書主督上官所下所
過之書也史記齊威王語即墨大夫曰自子之居即墨無畱事

有雜客舍逆旅

漢書右扶風有郿縣平陽縣聚邑之名也郿古切毛詩曰王錢于郿毛
莫曰地名說文曰郿小障也一名痺城在阜鄉服虔通俗文曰營居曰郿
左氏傳荀息曰今號
為不道保為逆旅

去京師

京師謂洛陽也 踰年暫聞甚悲而樂之追慕王子淵枚乘劉伯康

傅武仲等簫琴笙頌唯笛獨無

王子淵作洞簫賦枚乘未詳所作以序言之當為
笙賦文章志曰劉玄字伯康明帝時官至中大夫

故聊復備數作長笛頌其辭曰惟鐘籠之奇生分于終

武仲作琴賦

志一作穢

核一作覈五臣本曰善無縣字

汲古亦無雜五臣作洛

孫云以性好故精聞之甚悲而樂之便見有中

頌毛本作賦

翰曰賦之言頌者頌亦賦之通

名也
岑下立下五臣
并無字字疎或
作穉或作谿

則下五臣無字
增同層類在石
群聚貌
類宋本作落
覆五臣覆凶下
或有王弼曰最
處殆底也
方云摩窮巧老
深空見石勢相
疊故橫視中間
孔竅不一此以
字形而假其象
凡賦中所用之
字前此無承襲
皆由作者割字
御句而成或有
此意而無可附
之字則造字以

南之陰崖
戴凱之竹譜曰鐘籠竹名毛詩曰終南何有毛萇
曰周之山名尚書大傳曰觀乎南山之陰謂山北
萬仞之石蹊
山海經曰桓山四成郭璞曰成亦重也言九者數之多也爾雅曰山小高曰
岑孔安國曰八尺曰仞包氏曰七尺曰仞爾雅曰山瀆無所通谿尸子曰焦
原者臨萬
特箭豪而莖立分獨聆風於極危
莖立或生于極危爾雅曰東南之
勿之谿

冬雪揣封乎其枝
說文曰潦雨水也鄭玄周禮注曰潦蓄也爾雅曰趾足也鄭玄毛
幹謂之潦尚書曰惟簡籛楛鄭玄曰籛籛聆風也蒼頡篇曰聆聽也
美者會稽之竹箭焉郭璞方言注曰箭者竹名也鄭玄周禮注曰箭
根時之藥別兮感迴颺而將頹
爾雅曰頹頹根生于顛也作頹根將頹墜也藥別危貌感
結切則
夫其面旁則重巘增石簡積頹砭
形如累巘巘曰巘山狀似之因以名
五割切
也又曰簡大也說文曰頹頭頹也
邱隕切字林曰在齊頭也牛六切
兀婁標鬻傾昃倚伏
兀婁標鬻峻之貌婁方
于切標助緇切鬻魚飢切

峭巧老港洞坑谷
廖窮巧老深空之貌港洞相通也
廖苦交切窮即交切港胡貢切

運哀浮汝岡連嶺屬
運哀迴旋相纏也浮汝岸曲不
從復扶復切
木長貌鄭玄毛詩箋曰柞櫟也子落切櫟包木也補木切

參蘇遺切木
長也一森參
柞櫟
又師銜切音杉木柞水長貌

巖魚寔切
巖龍珠切
懈下賣切

涔障潰
廣雅曰猥衆也埤蒼曰涔水止也薛君韓詩章句曰涔
頤淡滂流確投灑穴
頤淡水搖蕩貌頤胡感切淡徒敢切確投似確之所投也說文曰確春
也隊隊切灑水注聲也字林曰流水行也灑穴灑注隙穴也土咸切

鼻
許慎淮南子注曰湍水疾也華繁迴旋之貌汨活疾貌字
林曰澎鼻水瀑至聲也華音耕切汨古沒切活古活切

波瀾鱗淪窅隆詭戾
瀾濤洶湧貌噴
沫跳沫也陽徒

是以前介無蹊人迹罕到
杜預注左氏傳曰介猶間也間介一也蹊徑也言山間
隔絕無有蹊徑也漢書曰舟車所不至人迹所不及

援雌晝吟鼯鼠夜叫
爾雅曰雌叩鼻而長尾張楮上林賦注曰雌似獼猴而大郭璞爾
雅注曰鼯鼠一名夷鳴狀如小狐似蝙蝠肉翅亦謂之飛生聲如

寒熊振頷特慶昏矜
昏視也矜髦也言或顧視或振髦昏昌夷切矜方妙切

晨羣壘雉鼉唯
毛詩曰雉之朝唯尚求其雌說文曰
雄雉之鳴為雉壘古野字鼉古朝字

求偶鳴子悲號長嘯由
經涉其左右唯聆其前

後者無晝夜而息焉
左謂林之左右國語管子曰四民雜處
則其言應唯聆雜聲也說文曰聆謹語也

之所迫也
險巖猶
傾側也

杜預上諸本有
孟子曰山徑之
際問介然用之
而成路趙岐曰
介然人用之不
已蹊成爲路也
九字
毛本作影長髦
狄衍
鷓鴣作鳴誤

衆哀集悲之所積也故其應清風也纖末奮箝錚

堯莫江切
貽古活切

濕黑甫切
濕濁甫切
噴善悶切
注莫葛切
弄博昆切
集韻弄古作
弄

經居冬切
作經植誤

鳴諸本鳴
孫云如此接下
亦是節奏然却
嫌近今
本是要寫笛聲
之妙却先言風
竹之聲作一引
子復及聽者之
孤危總以見其
材之獨異
人字可削
招苦洽切八刺
也指土刀切叩
也註誤
呼一作叱念高
疑愈高

鑽營嗚 方言曰籍動也籍與稍同所交切營嗚並謂其聲也鑽鑽聲也鑽士庚切說文
若 曰錚金聲鑽與錚同音宏宇林曰營小聲也呼宏切呼聲曰嗚大呼也呼交切
經瑟促柱號鐘高調 淮南子曰張瑟者小絃組六絃緩高氏注曰經急也楚辭曰經瑟
分交鼓又曰破伯牙之號鐘王逸曰經急張絃也博物志曰藍腸
號鐘善
於是放臣逐子棄妻離友彭胥伯奇哀姜孝已 彭彭成胥伍子胥
琴名
周上卿人也有子伯奇伯奇母死更娶後妻生伯邦乃潛伯奇於吉甫曰見妾有美色然有欲心
吉甫曰伯奇為入慈仁豈有此也妻曰試置空居中君登樓而祭之後妻知伯奇仁孝乃取毒蜂
緣衣領伯奇前持之于是吉甫大怒放伯奇於野宣王出遊吉甫從伯奇乃作歌感之於宣王宣
王曰此放子辭吉甫乃收伯奇射殺後妻左傳曰魯文公夫人姜氏歸於齊將行哭而過市曰天
乎仲為不道殺適立庶市人皆哭魯人謂之哀姜帝王世紀曰高宗有賢子孝已其母早死高宗
惑後妻之言放之而死天下哀之尸子曰孝已事親一夜而五起視衣厚薄枕之高下也家語曰
曾子遺妻告其子曰高宗以後妻殺孝已尹吉甫以後妻攢乎下風收精注耳 收精不
放伯奇吾上不及高宗中不及吉甫庸知得免於非乎 攢乎下風收精注耳 窺注耳
專
雷歎頽息招膺擗標 歎聲若雷息聲若頽也楚辭曰呼增歎兮如雷雷與雷古今字
國語曰無指膺韋昭曰招叩也苦洽切魏書程昱傳曰昱於魏武前忿
爭聲氣忿高遘人招之乃止毛詩曰擗擗有標毛萇曰擗擗心貌
泣血泣流交橫而
下 毛詩曰鼠思泣血禮記曰高子臯之執親之喪
泣血三年未嘗見齒楚辭曰橫垂涕兮泣流
通曰忘寐不能自禦 淮南子曰病
不寐鄭玄周禮
注曰禦禁也
於是乃使魯般宋翟構雲梯抗浮柱 魯宋二國名也淮南子曰
也為木鳶而飛論衡曰魯班刻木為鳶飛三日不下為母作木車木人為御機關一發遂去不還
人謂班母亡翟墨子之名也墨子曰公輸般為雲梯垂成大山四起所謂善攻具也必取宋於是

篋莫結切

伐材
篋或作篋
匏一作匏音維
野也下諸本有
孟子曰師曠之
聽不以六律不
能成五音
撥或作刻
制器
翰云墮墜言竹
節之屑類落也
外不加飾
落到伐材制笛
比律考鐘層次
歷然出笛各目
有身分以觀賢
士一段與末段
相照應遂五臣
顏

墨子見公輸般而止之張湛列子注曰雲梯可以凌虛甘泉賦曰抗浮柱之飛棧按墨子削竹以
為鸛鵲三日不行韓子云為大鳶三年不飛一日而敗抱朴子曰墨子名翟宋人或云孔子時人
或在後今案其人
篋織根跋篋縷 篋以足蹉蹋織根又跋蹠細縷也蹉七何切一作縷
在七十弟子後也
賦曰布結縷顏監注蔓生着地之處皆生細根如相結故名縷今俗呼鼓箏
莫而幼童對銜之手鼓中央則聲如箏因以名彼雖草名抑亦義兼似縷也
膺隋陲腹陘
阻 言以膺服於隋陲而腹突於陘阻也淮南子曰岸隋者必陘許慎曰陘峻也七笑
切陘落也直紙切字林曰陘小山也爾雅曰山絕陘郭璞曰連山中斷也陘音刑
逮乎
其上匍匐伐取挑截本末規摹護矩 聲類曰挑掘也鄭玄毛詩箋曰挑之落之
王逸楚辭注曰護度
也矩法也護於縛切
夔襄比律子壘協呂 尚書帝曰夔命汝典樂教胥子家語孔子學
南呂林鍾仲呂夾鍾左氏傳曰師曠侍於晉侯杜預曰曠晉樂太師子野也
十二畢具黃
鍾為主 呂氏春秋曰黃帝命伶倫為律伶倫制十二簫聽鳳鳥之鳴以別十二律以比黃鍾
十二陽六為律陰六為呂律者黃帝之所作也黃帝使伶倫自大夏之西昆侖之陽取竹嶰谷生
其厚薄均者斷兩節間吹之以為黃鍾之律本氣至則應六律六呂者逆十二月之音氣也黃鍾
律呂之長
橋樑斤械剗揆度擬 蒼頡篇曰橋正也鄭玄周禮注曰揆謂以大橋也如西
故曰為主
錫洞墜程表朱裏 說文曰錫大鑿中木也然則以
與刻音義同度擬量度比擬也
定名曰笛以觀賢士 以其濂穢
墜落也說文曰程示也張晏漢書注曰表猶外也
故可觀士 陳

橋樑大切
揆以再切

經五臣經音墨
俞云合奏獨奏
分為兩層

簧笙中
或乃植持統纏伶儼寬容
言聲或植立而相引持似於纏纏也說文曰纏以
長繩繫牛也徐緝切漢書音義張景曰二股謂之
糾三股謂之纏伶儼寬容
之貌伶儼切儼五更切 簫管備舉金石並隆
尚書曰八音克諧無相奪倫呂氏春秋曰舜以夔為樂正於是正
六律和均五聲以通八風杜預左氏傳注曰八風八方之風金乾
主磬其風不周石坎主鼓其風廣漠革良主笙其風明庶匏震主簫其風條竹與
主祝敵其風清明木離主瑟其風景絲坤主鐘其風涼土兌主壘其風閭闔 律呂既和

合奏

餘音

慙五臣暫

駘堂來切
閻昌善切
被瓦辰切
音張

轉調
善作緒

轉調
善作緒

哀聲五降
左氏傳醫和對晉平公曰先王之樂中聲以降五降
之後不容彈矣杜預曰聲成五降而息也降波退也 曲終闕盡餘絃更
興
鄭玄禮記注曰
闕終也苦穴切 繁手累發密櫛疊重
左氏傳醫和曰於是煩手淫聲惛淫心耳
乃忘平和君子不聽也手煩不已則雜聲並
奏記傳所謂鄭衛之聲謂此也密
櫛密如櫛也毛詩曰其比如櫛
進臨音復
蹶子六切
衆音猥積以送厥終然後少息暫息雜弄間奏易聽駭耳

有所搖演
言變易人之視聽也毛萇詩傳曰間代
也搖動也演引也言有所動引於心 安翔駘蕩從容闡緩
莊子曰惠
蕩而不得駘蕩安翔貌蒼頡篇曰
闡開也漢書曰闡諧慢易之音作 惆悵怨懟窳園寘絳
字林曰懟怨也窳園聲下貌園
於洽切寘被聲緩也寘恥輦切

渙五臣渙

筵初救切

抑隱手循孔之貌毛萇詩傳曰行往也
鄭玄周禮注曰變猶更也樂成則更奏
水流貌絃古切切樂古
愛切汨于筆切渙音黃
抑也遺遺迴也張連切一云遺音為
蹶司馬彪莊子注曰蹶踏也女展切
琴道曰下徵七絃總會樞極沈約宋書曰下徵調法林鍾為宮
南宮為商注云第三孔也本正聲黃鍾之孫今為下徵之商也

奏察度於句投以知禮制之不可踰越焉
廣雅曰聆聽也引亦曲也蔡邕琴
操曰思歸引者衛女之所作也琴
引者秦時倡屠門高之所作也禮記曰文采節奏樂之
飾也說文曰逗止也投與逗古字通投句之所止也 聽筵弄者遙思於古音虞志
於怛惕以知長戚之不能閒居焉
樂詩傳曰怛怛惕憂勞也閒音閑 故論
記其義協比其象徬徨縱肆曠養敵罔老莊之槩也
老子曰見遊天台
賦史記曰莊子者
蒙人也名周其要本歸於老子之言其言汪洋
自恣其適已也曠苦廣切敵寬大貌槩猶節也 溫直擾毅孔孟之方也
尚書曰臯陶
而溫言正直而有溫和也 激朗清厲隨光之介也
激切明朗清而能厲厲列也莊子
曰非吾事也湯又因務光而謀之務光曰非吾事也湯伐桀克之以讓于隨隨曰再來漫我以其
辱行乃自投桐水而死湯又讓務光光曰無道之世不踐其土况尊我乎乃自負石而自投蘆水

長笛

文選卷十八

五

紂五臣理

榜五臣聲哲五臣折

音之感 視或作朕附五臣附

水行不避蛟龍節解句斷管商之制也史記曰管仲夷吾者穎上人也任政於齊又陸行不避虎狼

好刑名之學秦封條決續紛申韓之察也言科條能分決續紛能整理也史記曰申之於商號商君

韓非者韓之諸公子也喜刑名法術之學見韓稍弱數以書諫韓王王不能用乃觀王者得失之變作孤憤五蠹說林十萬言秦王見其書曰嗟乎寡人得見與之游死不恨

繁縟絡繹范蔡之說也辭旨繁縟又相連續也說文曰勢櫟銚愷哲龍之惠也

皆分別節制之貌勢音黎櫟音歷銚他堯切愷胡麥切左氏傳曰鄭駟駁殺鄧哲而用其竹刑杜預曰鄧哲鄭大夫也史記曰公孫龍趙人為堅白同異之辯晉太康地記曰汝南西平縣有淵水

可用淬刃劍特利故有堅白之論云黃以為堅白以擬法於韶箭南箭左氏傳襄二為利也或辯之曰白所以為不堅黃所以為不利也

子札來聘魯人為奏四代樂見舞韶箭者曰德至哉杜預曰舜樂也又曰見舞象箭南箭者曰美哉杜預曰象箭舞者所執南箭舞也文王樂也南言文王化自北而南謂從岐州被江漢也爾雅

釋樂曰大篇謂之產注箭如笛三孔而短小廣雅曰七孔箭音箭中取度於白雪淥水宋玉風賦曰臣援琴而鼓之作淥水之趨高誘

下采制於延露巴人淮南子曰歌采菱發陽阿鄙人聽之不若延露以日淥水舞曲

是以尊卑都鄙賢愚勇懼毛萇詩傳曰子都世之美好者鄙陋也呂氏春秋曰愚智勇懼可得而知

魚鼈禽獸聞之者莫不張耳鹿駭能經鳥伸鵠視狼顧拊譟踴躍禮記曰樂者樂也莊子音義曰熊經若熊之舉樹而引氣也

各得其齊人盈所欲禮記曰樂者樂也莊子音義曰熊經若熊之舉樹而引氣也

何曰皆反中和道小人樂得其欲皆反中和以美風俗漢書王尊曰廣教化美風俗

受祿楚之同姓為懷王左徒上官大夫心害其能譏平及懷王卒襄王立令尹子蘭使上官大夫短屈原於襄王王怒而遷之原至江南乃作懷沙賦懷石投汨羅以死今言屈平聞此笛聲即之推不言祿祿亦不及推曰獻公之子九人唯君在矣惠懷無親內外棄之天未絕晉必將有主

又甚焉其母曰能如是乎與汝皆隱遂澹臺載尸歸阜魚節其哭博物志曰澹臺滅明之子溺死於江

弟子欲收而葬之明止之曰螻蟻何親魚鼈何仇弟子曰何夫子之不慈乎對曰生為吾子死非

而問其故對曰吾少好學周流天下以後吾親死一失也高尙其志不事庸君而晚仕無成二失也少釋交遊寡親友而老無所託三失也夫樹欲靜而風不止子欲養而親不待往而不可反者

年也逝而不可追者親也吾於是辭矣立長萬輟逆謀渠彌不復惡左傳莊十二年

公於蒙澤蒙澤宋地梁國有蒙縣南宮氏長萬名也又桓十二年傳云初鄭伯將以高渠彌為卿

昭公惡之因諫不聽昭公立懼其殺已辛卯殺昭公而立公子慶君子謂昭公知所惡矣公子達

曰高伯其為戮乎復惡已甚矣注曰公子達魯大夫復重也本為昭崩頃能退敵不占

成節鄂左傳定十四年衛靈公逐太子蒯聵于戚至哀公三年衛侯輒帥師圍之父子爭國為難敵也韓詩外傳云不占陳不占也齊人崔杼弑莊公陳不占聞君有難將往赴之食則失哺上車失

軾其僕曰敵在數百里外而懼如是雖往其益乎占曰死君之難義也無勇私也乃驅車而奔之

此注六臣本引哀二年鐵之役大子望見鄭師眾懼自投于車下子良授大子綏而乘之曰婦

何曰皆反中和云云通篇用意所在其前後開合切湯祿邪志之義

用五字句入賦却新其有七字句者自招魂等篇化出反是本色聲調也

輟五臣綴

何曰皆反中和云云通篇用意所在其前後開合切湯祿邪志之義

用五字句入賦却新其有七字句者自招魂等篇化出反是本色聲調也

鯁徐心切

詠古文視字
丑庚切

人也注言其怯
也此本脫之公
五臣孫

仰林謂舍其林
而仰頭聽樂也

宏安住也

賦家體製於後

幅要開於轉筆

要緊若後幅歛

便生意索然此

賦之所以有是

鋪排也全是欲

超越前人跡

五臣視驟搏五

臣捕

歲五臣穢

至公門之外聞鼓戰之聲遂駭而死君子謂不占無勇而能行義可謂志士
矣鄂直也從邑者乃地名也字林曰鄂直言也謂節操蹇鄂而不怯懦也

處安林薄

楚辭曰露新夷死林薄
王逸曰草木交曰薄

宦夫樂其業士子世其宅

淮南子曰古者至
德之時農安其業

大夫安其職而

鯁魚喁於水裔

仰駟馬而舞玄鶴

韓詩外傳曰昔伯牙鼓琴而
潛魚出聽瓠巴鼓瑟而六馬

仰秣淮南子瓠巴鼓瑟而淫魚出聽注曰瓠巴楚人也善鼓瑟淫魚出頭於水而聽之又曰水濁
則魚噉噉政苛則人亂注噉噉魚出頭也又曰伯牙鼓琴駟馬仰秣注仰秣仰頭吹吐謂馬笑也
韓子師曠援琴一奏有玄鶴二八來集再奏而列三奏延頸
而鳴舒翼而舞尚書大傳曰虞舜歌樂曰和伯之樂舞玄鶴
于斯時也縣駒吞聲伯牙

毀絃

孟子淳于髡曰昔絃駒處高
語曰擊磬襄入於海周禮曰大憂令
弛懸鄭玄曰弛釋下也懸鐘架也

留眎眩眙累稱屢讚

字林曰眎直視貌蒼頡篇曰
睞直下視貌五庚切字林曰

失容墜席搏拊雷抃

廣雅曰搏擊也說文曰抃
撫手也雷抃聲如雷也

焦眇雖維涕洟流漫

字林曰眇大視也字林曰睞仰目也
是

故可以通靈感物寫神喻意

喻曉也禮記曰樂和故萬物皆化言可以通
於神靈感致萬物舒寫精神曉喻志意也

致誠効

志率作興事

致極也効驗也尚書曰率作興事慎乃憲欽哉孔安國
曰憲法也天子率臣下為起治事當慎汝法度敬其職也

雪垢滓矣

毛萇詩傳曰灑滌也古載切盥亦滌也公緩切說文曰滓澱也滓壯里切澱音殿昔
子曰澡雪而精神高誘淮南子注曰雪拭也說文曰滓澱也滓壯里切澱音殿昔

有此乃波瀾闊
遠不為徒作
機舊作義五臣
制五臣製
注傳二字疑有
誤脫
樞五臣樞
五臣本曰善無
其天之其
收笛材
收笛聲
宋史繩祖云史
記黃帝使伶倫
伐竹於昆溪而
作笛吹之作鳳
鳴是起于黃帝
矣藉曰史未足

庖犧作琴神農造瑟

庖犧即伏羲也琴操曰昔伏羲氏之作琴所以修身理性反
天真也淮南子曰神農之初作瑟以歸神反望及其天心也

媧制簧暴辛為塤

禮記曰女媧之笙簧世本曰女媧作簧暴辛為塤宋均曰女媧黃帝
臣也暴辛周平王時諸侯頃有三孔郭璞爾雅注曰塤燒土為之大

垂之和鐘叔之離磬

禮記曰垂之和鐘叔之離磬鄭玄曰垂堯之共
工也世本曰叔舜時人和離謂次序其聲縣也

金磬石華琤切錯

皆理器之名也樂汁圖徵曰鏐金為鐘四時九乳鏐金雖出樂緯此金
謂黃金總飾眾器非止鐘也賈逵注傳曰消鏐也說文曰金有五色黃

丸挺彫琢刻鏤鑽竿

韓詩曰松柏丸九薛君曰取松與柏然則丸
取也漢書音義如淳曰挺擊也舒連切一作

唯笛因其天姿不變其林伐而

解朝曰曠
窮妙極巧曠以

吹之其聲如此

天姿天然
蓋亦簡易之義賢人之業也

若然六器者猶以三皇聖

則易從易知則有親易從則有功有親則可久有親則可大
可久則賢人之德可大則賢人之業此言簡易不煩劇也

哲難益

伏羲神農也聖哲謂女媧暴辛儀叔之流澁猶演也侏斗切

况笛生乎大漢而

周易曰乾以易知坤
以簡能易則易知簡

則易從易知則有親易從則有功有親則可久有親則可大

可久則賢人之德可大則賢人之業此言簡易不煩劇也

若然六器者猶以三皇聖

則易從易知則有親易從則有功有親則可久有親則可大
可久則賢人之德可大則賢人之業此言簡易不煩劇也

哲難益

伏羲神農也聖哲謂女媧暴辛儀叔之流澁猶演也侏斗切

况笛生乎大漢而

周易曰乾以易知坤
以簡能易則易知簡

則易從易知則有親易從則有功有親則可久有親則可大

可久則賢人之德可大則賢人之業此言簡易不煩劇也

若然六器者猶以三皇聖

則易從易知則有親易從則有功有親則可久有親則可大
可久則賢人之德可大則賢人之業此言簡易不煩劇也

哲難益

伏羲神農也聖哲謂女媧暴辛儀叔之流澁猶演也侏斗切

况笛生乎大漢而

周易曰乾以易知坤
以簡能易則易知簡

據周禮笙師掌
教歌卒笙填箏
箏篪笛管以教
箏樂杜子春注
謂讀遂為滌蕩
之滌六孔即笛
之古字也經言
如此融之安可
唯矣按此即善
注所引者似匡
古人之遺李主
注釋史主思辨
各一道也
按其辭曰上疑
有脫句東都賦
授以五篇之詩
其辭曰之類可
徵也五臣以為
此邱仲所言之
舜大謬邱仲漢
武時人京房元
帝時人前人何
引後人事耶或
云琴賦辭曰五

學者不識其可以裨助盛美忽而不讚悲夫說文曰裨益也婢移切有庶士邱
仲言其所由出而不知其弘妙尚書曰庶邦庶士風俗通曰笛武帝時邱仲所作其辭曰近世雙
笛從羌起羌人伐竹未及已風俗通曰笛元羌出又有羌笛然羌笛與笛二器不同長於古笛有三孔大小異故謂之雙笛龍鳴
水中不見己截竹吹之聲相似見胡練切刻其上孔通洞之裁以當
適便易持巖者曰適細者曰枚言裁笛以當樞故便而易持也適馬策也竹瓜切裁或為材易京君明識音律故本四
孔加以一君明所加孔後出是謂商聲五音畢漢書曰京房字君明漢武帝時人也修易尤好鍾律
知五聲然京房修易故曰易京房本四孔房加一孔於下為商聲故謂五音畢也五臣截作截
沈約宋書曰笛京房倫其五音言易京者猶如莊周蒙人謂蒙莊及蒙襄宋翟之比便作使
藩按九極彫琢慎丹鉛錄云山海經鳳凰九又建木其葉如羅其實如纒樂即卵也
古字九卵樂皆通何也彈丸之形如雞之卵故卵可借丸梓人伐木謂之樂削刻木為禽獸
形者曰雕樂匠謂樂削其木丸如卵也薛君解韓詩義當出此注義引而不發今特衍之裁
以當適丹鉛錄云適管也古謂樂之管為適故安仁笙賦曰修適內辟裁以當適者餘器多
裁眾適以成音此笛但裁以適五音皆具所以易以適疑
持也善注以適為馬策謬也笛安可為馬策耶一作適
琴賦并序尸子曰舜作五絃之琴以歌南風南風之薰兮可以解吾民
之惛是舜歌也曰虎通曰琴者禁也禁入邪惡歸于正道故謂之琴
嵇叔夜臧榮緒晉書曰嵇康字叔夜譙國人幼有奇才博覽無所不見拜中散大夫以呂安事誅

中村小

臣本作訛曰此
辭亦當作訛
何云以導養神
氣宜和情志為
琴德之優却先
之就音說一筆
拈出琴德厚典
賦絕不犯複
五臣器作氣世
作代無其體之
其音五本作
聲音又云善本
声下有者

余少好音樂長而翫之杜預左氏傳注曰翫習也以為物有盛衰而此無變文子曰夫物盛
則滋味有厭而此不勌莊子曰聲色氣味之於人心不待學而樂之說文曰厭從甘由犬會意字也可以導養神氣
宣和情志管子曰導血氣而求長年淮南子曰古之人神氣不蕩乎外處窮獨而不悶者莫近於音聲也
是故復之而不足則吟咏以肆志吟詠之不足則寄言以廣意詩序曰言之不足故詠歌之詠歌之不足不知手之舞之杜預左氏傳注曰肆申也尚書曰詩言志然八音之器歌舞之象歷世才
士並為之賦頌其體制風流莫不相襲淮南子曰晚世風流俗敗禮義廢孔安國尚書傳曰襲因也稱其
材幹則以危苦為上賦其聲音則以悲哀為主美其感化則以垂
涕為貴麗則麗矣然未盡其理也推其所由似元不解音聲覽其
旨趣亦未達禮樂之情也禮樂之情者能作眾器之中琴德最優相譚新論
曰八音廣博琴德最優馬融琴賦曰曠三奏而神物下降何琴德之深哉故綴敘所懷以為之賦其辭曰惟椅梧之
所生兮託峻嶽之崇岡毛詩曰椅桐梓漆爰伐琴瑟毛萇曰椅梓屬也史記曰龍門有桐樹高百尺無枝堪為琴披重壤以誕
載兮參辰極而高躋披開也重壤謂地也泉壤稱九故曰重也毛萇詩傳曰誕大也載生也爾雅曰北極北辰也孔安國尚書傳曰襄上也曠與襄同

椅於宜切
峻須閏切

琴賦

文選卷十八

駝韋切

飽是為切

梧五巨桐
花木考凡木
實未應惟桐小
枝堅實故貴孫
枝實故絲中有
木聲也採東南
枝為琴

按伯夔疑行夔
字洞簫賦引無
之般五巨班
琢五巨琢
淮南子鍾山之
玉炊以爐炭三
日三夜而色澤

威夷漢書有蒼梧郡山海經曰南方蒼梧之邱其中有九嶷山舜之所葬
在長沙零陵界洞簫賦曰迴江流川而灑其山韓詩曰周道倭夷
寤時俗之多累

仰箕山之餘輝高士傳曰堯讓位於許由由辭曰鷦鷯巢於深林不過一枝偃鼠飲河不
於箕山之
羨斯嶽之弘敞心慷慨以忘歸西京賦曰赫乎以弘敞爾雅曰慨慷
巔十五里
情舒放而遠覽接軒轅之遺音軒轅黃帝也
慕老童於騏隅欽泰容史記曰穆天子見西王母樂之忘

之高吟山海經曰騏隅山神童童居之其音如鐘磬郭璞曰耆童老童也顛頊之子
山海經曰顛頊生老童思玄賦曰太容吟曰念哉騏隅山在三危西九十里
顧茲梧

而興慮思假物以託心莊子曰不以身假物
乃斲孫枝准量所任說文曰斲斫也張衡
鄭玄周禮注曰孫竹枝根
至人摠思制為雅琴莊子曰不離於貞謂之至人又曰至
之未生者也蓋桐孫亦然
使離子督墨匠石奮斤莊子曰離婁黃帝時人黃帝亡其玄珠使離婁索之能視百里
百步之外按慎子為離婁周禮禁督逆祀者鄭玄曰督正也字書曰督察
也莊子曰匠石之齊見斲社樹觀者如市匠石不顧司馬彪曰石字伯夔
夔夔薦法般夔夔

使離子督墨匠石奮斤莊子曰離婁黃帝時人黃帝亡其玄珠使離婁索之能視百里
百步之外按慎子為離婁周禮禁督逆祀者鄭玄曰督正也字書曰督察
也莊子曰匠石之齊見斲社樹觀者如市匠石不顧司馬彪曰石字伯夔
夔夔薦法般夔夔

華繪彫琢布藻垂文孔安國尚書傳曰繪
會五彩也胡慎切
錯以犀象籍以翠綠犀象二獸名
翠綠二色也
絃以園客之絲徽以鍾山之玉列仙傳曰園客者濟陰人也常種五色香草積數
十年食其實一旦有五色神蛾止香樹末客收而

絃以園客之絲徽以鍾山之玉列仙傳曰園客者濟陰人也常種五色香草積數
十年食其實一旦有五色神蛾止香樹末客收而

中村弥

不覺
說到琴制便及
聲律正好接入
下段機趣流洽

燻五臣燻

憐憐蕭切
蹇丑甚切
蹇叔角切

落句有酌量中
段言琴之聲音
善終全始不以
悲哀取重
發聲

清角以上四句
言曲以下言琴
之度曲按頸下
腕而舒下腕翼

薦之以布生桑鸞焉時有好女夜至自稱我與君作妻道鸞狀客與俱鸞得百頭繭皆如纓線繭
六十日乃盡訖則俱去莫知所如淮南子曰警若鍾山之玉許慎曰鍾山北陸無日之地出美玉

爰有龍鳳之象古人之形西京雜記曰趙后有寶琴曰鳳凰皆以
金玉隱起為龍螭鸞鳳古賢列女之象
伯牙揮手

鍾期聽聲廣雅曰揮動也呂氏春秋曰伯牙鼓琴鍾子期聽之志在泰山鍾子期曰善哉
巍乎若泰山須臾志在流水子期曰湯湯乎若流水子期死伯牙破琴絕絃終身
不復鼓琴以為世無賞音列子曰伯牙善鼓琴鍾子期聽伯牙鼓琴每奏鍾期
輒窮其趣伯牙捨琴而嘆曰善哉子之聽夫志相象猶吾心也吾於何逃聲哉
華容灼爚

發采揚明何其麗也說文曰灼明也
又曰爚火光也
伶倫比律田連操張漢書曰黃帝使伶
倫之陰取竹之嶰谷斷兩節間而吹之以為黃鍾之宮制十二簫以聽鳳凰之音以比黃鍾之宮
皆可以生之是為律本韓子曰田連成竅天下善鼓琴者也然而田連鼓上成竅下而不成曲
或曰成連古之善音者琴操伯牙學琴於成連先生先生曰吾能傳曲而不能移情吾師有方子
春善於琴能移人之情今在東海上子能與我同事之乎伯牙曰夫子有命敢不敬從乃相與至
海上見子
進御君子新聲亮何其偉也
清微貌
及其初調則角羽俱

起宮徵相證王逸楚辭注
曰蹇蹇無常也礫礫壯
固以和昶而足就矣廣雅曰昶通
也勅兩切
爾乃理正聲奏妙曲

揚白雪發清角淮南子曰師曠奏白雪而神禽下白雪五十弦瑟樂曲未詳韓子曰昔衛
公之晉於濮水上宿夜有鼓新聲者召師涓撫琴寫之公遂之晉晉平公
曰試聽之師曠援琴一奏有玄鶴二八來集再奏而列三奏延頸鳴舒而舞音中官商師曠曰不
如清角師曠奏之有雲從西北方起天雨隨之此言感天地清角為勝宋玉對問曰其為陽春白

揚白雪發清角淮南子曰師曠奏白雪而神禽下白雪五十弦瑟樂曲未詳韓子曰昔衛
公之晉於濮水上宿夜有鼓新聲者召師涓撫琴寫之公遂之晉晉平公
曰試聽之師曠援琴一奏有玄鶴二八來集再奏而列三奏延頸鳴舒而舞音中官商師曠曰不
如清角師曠奏之有雲從西北方起天雨隨之此言感天地清角為勝宋玉對問曰其為陽春白

琴賦

文選卷十八

十

奕五臣渙
繁得以上六句
言度曲之如

紛葩以上八句
言度曲之中陵

五臣凌
含五臣合

泰素以上八句
言度曲之終

叙琴聲處有兩
層先正聲後奇

弄每段中並及
琴之地琴之時

琴之人以為點
綴生色

臺室奏琴
冷舊作冷五臣

作冷見六臣本
漆五臣綠時五

臣時拊舊作持
五臣作拊弦五

雪韓子師曠曰清
微之聲不如清角
岌以相屬廣雅曰奕奕盛貌王逸
沛騰選而競趣翕韓擘而繁緝韓擘盛貌

細也郭璞爾雅注
曰選相觸選也
狀若崇山又象流波浩兮湯湯鬱兮我我悌悌煩冤

紆餘婆娑悌悌煩冤聲纏積不安貌悌悌扶味切悌音
而起霍溼然似水聲紛葩開張貌霍

檢容授節應變合度競名擅業安軌徐步

洋洋習習聲烈遐布含顯媚以送終飄餘響乎泰素含顯媚之聲以送

素者質之始也若乃高軒飛觀廣廈閑房軒長廊冬夜肅清朗月垂光新衣翠

繁纓徽流芳子虛賦曰翕呻翠繁張揖曰翠繁衣聲也班婕妤自傷賦紛翠繁兮統素聲

璞曰今之於是器冷絃調心閒手敏毛萇詩傳觸挽如志唯意所擬說文

反手擊也與挽同蒲結切如志謂如其志意初涉淥水中奏清徵淥水已見上文韓雅和唐堯終詠

微子七略雅暢第十七曰琴道曰堯暢逸又曰堯則兼善天下無不通暢故謂之暢寬明弘

潤優游踏時踏時躡拊弦安歌新聲代起漢書曰李延年善歌為新聲之聲詩曰

臣絃
挿入此段正為

至人寫照
子曰下脫擗凌

五臣陵
去留以上六句

皆歌詞即上所
謂新聲

清響二句復按
入琴文不脫母

奇弄
師立五臣蘇金

飛吟
秘一作秘以上

從琴聲低處形
容見為奇弄半

散以上從琴聲
高處形容見為

奇弄躡與五臣
躡渙

繁榮以下從琴
聲和暢處形容

見為奇弄與前
四句相反

凌扶搖兮憇瀛洲要列子兮為好仇爾雅曰扶搖風也莊子曰扶搖而上者九

帶朝霞眇翩翩兮薄天游鄭玄曰餐夕食也說文曰餐吞也楚辭曰餐六氣而飲沆

齊萬物兮超自得委性命兮任去留莊子有齊物篇楚辭曰漠

激清響以赴會何絃歌之綢繆會節會也毛萇詩傳於是曲

引向闌眾音將歇引亦曲也半在改韻易調奇弄乃發揚和顏攘皓腕

飛纖指以馳騫紛徑喜以流漫徑喜聲多也徑不及也

爾奮逸風駭雲亂爾疾貌七發曰牢落凌厲布濩半散牢落猶遠落也洞簫賦

豐融披離斐韓奐爛豐融盛貌風賦曰被麗披

英聲發越采采粲粲廣雅曰或間聲錯糅狀若詭赴言其狀

雙美並進駢馳翼驅駢併也翼疾貌蒼初若將乖後卒同趣

絳生森切
絳師銜切
絳篇米切
絳力減切
絳力制切
絳胡麥切

直上諸本有或
四句皆從合處
形容見為奇弄
以下專言琴聲
合始終而贊其
美不就度曲說
別上二段更以
詳上文未盡之
意適五臣沮
奔逐以上八句
一句一意是發
明奇弄

委蛇以上六句
就音之始上見
際五臣際
曾五臣增
荷荷以上六句
就音之中上見
泛言

或曲而不屈，直而不倨。左氏傳：吳公子季札聞歌頌曰：直而不倨，曲而不屈，杜預曰：倨傲也。居預切。或相凌而不亂，或相離而不殊。左氏傳：曰：武城人斷其後之木，而相離而不殊，漢書音義曰：殊猶絕也。時叔倚以慷慨，或怨嬖而躊躇。說文曰：倚，偏引也。嬖，嬖也。子庶切。或作姐，古字通假借也。忽飄飄以輕邁，乍留聯而扶疏。言扶疎也。或參譚繁促，復疊攢仄。攢，相隨貌。參，七感切。譚，徒感切。從橫駘驛，奔逐相逼。晉書：光祿大夫。駘，從橫駘驛。奔逐，相隨也。豔奇偉，彈不可識。高唐賦曰：譎詭奇偉，不可究陳。若乃閑舒都雅，洪纖有宜。說文曰：閑，雅也。洪，大也。纖，細也。清和條租，案衍陸離。案，衍，不平貌。上林賦曰：陰浮案也。條，音廣雅曰：陸離，參差也。穆溫柔以怡懌，婉順敘而委蛇。毛萇傳曰：婉然，美貌。委蛇，聲長貌。鄭玄毛詩箋曰：委蛇，委曲自得之貌。或乘險投會，邀隙趨危。會，音會也。隙，音隙也。嚶若離鳴，清池翼翼。若浮鴻翔，曾屋道日。伯夷操似鴻雁之音，紛文斐尾。縹緲離縹，紛文斐尾。文彩貌。微風餘音，靡靡猗猗。靡，靡順風貌。猗猗，猗猗盛貌。或樓擿擿，擿擿離縹，擿擿離縹。擿，反手擊也。廣雅曰：擿，擊也。毛詩曰：擿擿之傳，曰：擿，取也。縹，縹緲離縹，擿擿離縹。擿，說文曰：擿，靜好也。疾而不速，騰激列，激列水波浪貌。言聲似也。

豐切

此鸞鳳從餘音
形容其上鳴頭
翔鴻等句不
春風以上十二
句就音之終上
見于彼切恐
誤韻補滂未切
善始令終總上
言之見琴德之
有準
以下言奏琴於
山水之間賓客
之前俱屬題後
乃文之去路
前言冬夜此言
三春亦兩相映
帶處
今作陽春白雪
頓挫

天賦

留而不滯。左氏傳：吳公子季札觀樂頌曰：處而不滯，底行而不流。淮南子曰：流而不滯。翩綿飄颻，微音迅逝，遠而聽之。若鸞鳳和鳴，戲雲中，迫而察之。若衆葩敷榮，曜春風。古本葩字為花貌。郭璞曰：葩為古花。字字林音于彼切。張衡思玄賦曰：天地烟煴，百草含葩。鳴鶴交頸，睢鳩相和。以韻推之，所以不惑。既豐贍以多姿，又善始而令終。善終哉！毛詩曰：高朗令終，令善也。嗟妓妙以弘麗，何變態之無窮。西京賦曰：盡變態乎其中。若夫三春之初，麗服以時。班固終南山賦曰：一春之季，孟夏之初，纂要曰：時三乃攜。月謂之三春，九十月謂之九春。西京賦曰：麗服揚善。友生以邀以嬉。毛詩曰：雖有兄弟，不如友生。又曰：嬉樂也。涉蘭圃，登重基。春秋：運斗樞曰：背長林，翳華芝。鳳凰而翳華芝。臨清流，賦新詩。楚辭曰：竊賦詩之所。明王逸曰：賦，鋪也。嘉魚龍之逸豫，樂百卉之榮滋。樂動聲儀：孔子曰：風雨動，魚龍仁。義動君子歸田賦曰：百卉滋榮。理重華之遺操，慨遠慕而長思。重華，謂舜也。琴道曰：舜操者，昔虞舜聖德玄遠，遂升天子喟然念親，巍巍上帝之位，不足保援，琴作操。若乃華堂曲宴，密友近賓。蘭肴兼御，旨酒清醇。邊讓章華臺賦曰：蘭肴山椒椒酒。淵流毛詩曰：旨酒思柔，醇厚也。進南荆，發西秦。南荆，即楚舞也。古妾薄命行歌曰：齊謳。楚舞紛紛，漢書有秦倡員。紹陵陽，度巴人。宋玉對問曰：陵陽白雲國中，唱而和之者，彌中者始曰下里，巴人變用雜而並起，竦衆聽而駭神，料殊功而比操，豈笙

文選卷十八

七

曲引已見上文
此復悉數其餘
漸為叔厚以叙
感化之效也
廣陵散名義詳
琴賦篇末譚單
盡也或云譚猶
著見嘯賦註者
字衍
琴歷有琴邑五
弄 逸雜也雜
於雅聲之也
鶴或作鶴

五臣本無夫放
大至兩夫字
論德
兼此四德可幾
至八此感化之
本
辨聲

籥之能倫若次其曲引所宜則廣陵止息東武太山

廣陵等曲今並存未詳所起應璩與劉孔才書曰聽廣陵之清散傳玄琴賦曰馬融譚思於止息魏武帝樂府有東武吟曹植有太山梁甫吟左思齊都賦注曰東武太山皆齊之土風謠歌詠吟之曲名也然引應及傳者明古有此曲轉以相證耳非稽康之言

飛龍鹿鳴鷓鴣雞遊絃

漢書曰房中樂有飛龍章毛詩序曰鹿鳴出於此也作皆類此

更唱迭奏聲若自然

流楚窈窕

高唐賦曰流楚窈窕所作也王道衰大臣知賢者幽隱故彈絃風諫古相和歌者有鷓鴣曲遊絃未詳

徵蹠雪煩

言流行清楚窈窕之聲足以徵下逮謠俗蔡氏五曲行蓋亦古曲未詳

王昭楚妃千里別鶴猶有一切承間道之亦有

可觀者焉

琴操曰王襄女漢元帝時獻入後宮以妻單于昭君心念鄉土乃作怨曠之歌歌唯樊姬焉故命嘆詠聲永世不絕疑必爾也相鶴經曰鶴一舉千里蔡邕琴操曰商陵牧子娶妻五年無子父兄欲為改娶牧子援琴鼓之嘆別鶴以舒其憤懣故曰別鶴操鶴一舉千里故名千里別鶴也崔豹古今注曰別鶴操商陵牧子所作也牧子娶妻五年無子父母將為之改娶妻聞之中夜起聞鶴聲倚戶而悲牧子聞之愴然歌曰將飛比翼隔天端山川悠遠路漫漫攢衣不寢食後人因以為樂章也漢書音

不能與之閒止

非夫放達者不能與之無吝

非夫

至精者不能與之析理也

若論其體勢詳其風聲器

莊子曰判天下之美析萬物之理

和故響逸張急故聲清

說苑曰應侯與賈子坐聞有鼓琴之聲應侯曰今琴一何怨也賈子曰張急調下使之怨也夫張急者良材也調下者官

閒遼故音痺絃長故徽鳴

閒遼謂遠也絃張謂微潤而絃長也阮籍樂論曰琵琶箏篋間促而聲高琴瑟之體閒遼而音痺義與此同鄭玄周禮注曰痺短也音痺傳毅雅琴賦曰時促均而增徽接角徵而控商

靜以端理令至德之和平

禮記曰潔靜精微易教也

誠可以感盪心志而發洩幽

情矣

說文曰盪除去也舞賦曰幽情形而外揚

是故懷戚者聞之莫不慚慄悽悽愀愴傷心

字林曰悽毒也漢書音義郭璞曰愀變色貌說文曰愀傷也愀七感切悽七敢切愀七小切

含哀悞悞不能自禁

四語寫出琴道
本色他樂器莫
能當也音痺說
詳篇末
其序語應
感入五臣洩作
漆感作感
歸重在此和平
者

其康樂者聞之則欬愉懽釋抃舞踊溢

說文曰欬笑貌也亦于切

留連瀾

玄真恬虛樂古棄事遺身

莊子曰虛靜恬淡者道德之至也又曰棄事則形不勞

是以伯夷以之

廉顏回以之仁比干以之忠尾生以之信

莊子盜跖曰尾生與女子期不來水至不去抱柱而死高誘注淮南

子曰尾生信人與婦人期

惠施以之辯給萬石以之訥慎

莊子曰惠施多方其書於梁下不至而水溺死

仕魏為惠王相漢書曰萬石君奮恭謹舉朝無比奮長子建次甲次乙次慶皆以馴行孝謹官至二千石景帝曰石君及四子皆二千石人臣尊寵乃舉集其門乃號奮為萬石君建郎中令奏下

五臣長下有之
感弄哀樂而以
和乎為歸故曰
總中和以統物
總或作摠

建讀之驚恐曰書馬者與尾而五今乃四不足一謹死矣其為謹雖在皆如是服虔曰作馬字下
四而為五建上書奏誤作四慶為太僕御出上問車中幾馬慶策數馬舉手曰四馬孔安國曰詠
也 其餘觸類而長所致非一同歸殊途或文或質 禮記曰樂者天地
同歸而殊途一致而百慮禮記 曰虞夏之質殷周之文至矣 總中和以統物咸曰用而不失 禮記曰樂者天地
易曰百姓曰 其感人動物蓋亦弘矣 禮記曰樂 于時也金石寢聲匏竹屏
用而不知 屏除也 王豹較謳狄牙喪味 孟子淳于髡曰昔王豹處淇而河西善謳說文曰天
氣 孔安國曰 吳踴躍於重淵王喬披雲而下墜 山海經曰朝陽之谷有神名曰天吳是為水伯
喬之乘雲兮載 舞鸞鸞於庭階遊女飄馬而來萃 說文曰鸞鸞鳳屬神鳥也國語
赤霄而凌太清 舞鸞鸞於庭階遊女飄馬而來萃 日周文王時鸞鸞鳴於岐山韓
詩曰漢有游女不可求思薛君曰游女漢神也言漢神時見不可求而得之列女傳曰游
女漢水神鄭大夫交甫於漢皋見之聘之橘柚張衡南都賦曰游女弄珠於漢皋之曲 感天
地以致和况歧行之衆類 禮記曰聖人作樂以應天制禮以應地則樂者 嘉斯器
之懿茂詠茲文以自慰永服御而不厭信古今之所貴 懿美也傳教雅
以厲已故永 辭曰悒悒琴德不可測兮 劉向雅琴賦曰遊余心以廣觀且德業之體
御而密親 悒悒韓詩曰悒悒和悅貌聲類曰和靜貌體
清心遠邈難極兮良質美手遇今世兮紛綸翕響冠眾藝兮識音

首言含天地之
醇和末言感天
地致和照應繁
密橋上疑脫以
字
以琴德二字總
結加悒悒一字
入妙

結出至人應前
孰五臣誰
解遊為一恐未
是
舊之琴潘之笙
二賦發端便成
文章各各排突
前人之法
起得脫洒若文
法則全祖淮南
南方之美人一
段
銑云刺操也刺
使直也于云俗
列字簞以熟銅
為之洩五臣漆

者希孰能珍兮

古詩曰不惜歌者
苦但傷知音希

能盡雅琴唯至人兮

潘按間遼故音痺絃長故徽鳴蘇子瞻云痺者猶如俗云散聲也兩手之間遠則有故故曰
間遼音痺徽鳴者即今所謂泛聲也絃虛而不接乃可按故云絃長徽鳴采超之曰擗擗操
將琴譜云以食指抹五絃中勾四絃併下清員如一聲謂之圓擗即賦所謂擗也擗雖遊
絃善注云遊絃未詳嘗考古人琴式有所為一絃者按孫登當魏未時居白鹿蘇門二山彈
一絃琴善嘯每感風雷又王太真者西王母小女也彈
一絃琴時乘白龍周遊四海嵇賦所云遊絃當即指此

笙賦

周禮笙師掌教笙鄭眾曰笙十二簧爾雅曰大笙謂之簧郭璞
曰列管匏中施簧管端白虎通曰笙者太簇之氣象物之生也

潘安仁

河汾之寶有曲沃之懸匏焉

河汾二水名也漢書曰汾水出汾陽北山又曰河東郡
聞喜縣故曲沃也崔豹古今注曰匏瓠也有柄曰縣匏

若乃絲蔓紛敷之麗浸潤靈液之滋隅隈夷險之勢禽鳥翔

漢書晉國有鄒縣有汶陽縣杜預曰汶水出
萊蕪縣說文曰篠水竹戴凱之竹譜曰篠出

集之嬉

鄭玄毛詩箋曰隅角
也說文曰隅曲也

固眾作者之所詳余可得而畧之也

賈逵國語
注曰畧猶

徒觀其制器也則審洪纖面短長

周禮曰審曲面勢以飭五材鄭司
農曰察五材曲直方面形勢之宜 刺生箏

裁熟簧

刺割

設宮分羽經徵列商洩之反謚厭焉乃揚

鄭玄毛詩箋曰泄
出也厭猶捨也於

銑云刺操也刺
使直也于云俗
列字簞以熟銅
為之洩五臣漆

為之洩五臣漆

或作儀鳳非

羽象管也

形容
或云餘簫謂其
餘短管也

餘當作鏢
借雅門意來說
音亦自飄洒有
致屬志之舊作

屬之志誤
詳叙笙聲各有
層次先出吹笙
之人及吹笙

次及曲調次及
吹笙之時此地
以見其妙也笙

取發生之義故
以哀入終以和
樂為歸懷善不

類切亦作翫
謂指撮也
管攢羅而表列音要妙而含清各守一以司應統大魁以

為笙注曰魁猶首也大魁謂觀首插定所也苦回切基黃鍾以舉韻望鳳儀以擢

形毛萇詩傳曰基本也黃鍾律呂之長故言基也寫皇翼以插羽摹鸞音以厲聲

列管以象鳳翼也列仙傳曰王子喬好吹笙作鳳鳴鸞鳳類故通言之

如鳥斯止翽翽岐岐司馬彪曰企立也字林翽翽初起也岐岐飛行貌漢書音

義曰岐岐將行貌明珠在味若銜若垂郭璞爾雅疏曰味鳥口也音書修樞內辟餘簫外透修樞長

開也餘簫眾管也駢田獵擺鯽鯨參差駢田聚也獵擺不齊也擺音歷細

透透迤邐邪之貌駢田獵擺鯽鯨參差駢田聚也獵擺不齊也擺音歷細

有始泰終約前榮後悴激憤於今賤永懷乎故貴杜預左氏傳注曰泰奢

激憤厲志之始桓子新論琴道曰雅門周見孟嘗君孟嘗君曰先生鼓琴亦能令人悲

平對曰臣之所能令悲者先貴而後賤故富而今貧於是雅門揮琴而孟嘗君流涕

而飲酒獨向隅以掩淚說苑曰古人於天下譬一堂之上今有滿堂飲酒有一人獨索

有人向隅悲泣則一堂為之不樂王者之於天下也援鳴笙而將吹先嗚噦以理氣

有一物不得其所則為之懷愴心傷盡瘁不舉樂焉初雍容以安暇中佛

言將欲吹笙咽中先噦而理氣也說文曰噦咽也又曰噦氣嘔也噦

於忽切噦紆月切噦噦或為溫噦謂先溫暖去其垢穢調理其氣也

鬱以佛僧鬱不妄貌終鬼戕以蹇愕又颯逌而繁沸蹇愕正罔浪孟以

作譎五臣愕
激五臣傲

曠五臣燁

叙笙聲各有層

次而妙於哀樂

入情割善本作

影五臣割漢五

臣護

簧在內故曰幽

簧

歌意專以行樂

為玉婉折入情

惆悵若欲絕而復肆罔及浪孟皆失志之貌又云孟浪虛惘檄羅以奔邀似將

放而中賈檄羅疾貌埋蒼曰愀愴惻惻愀愴惻惻也葦煜煜愀愴惻惻

煜熾也音奇說文曰罔宿留也檄音激汎淫汜豔汎淫汜豔擘擘岌岌汎淫汜豔

廢或竦踴剽急疾貌雪素合切擘于伎切或案衍夷

葦龔葦龔舞既蹈而中輟節將撫而弗及言以笙聲為主故舞者足踏中止

聲發而盡室歡悲音奏而列坐泣列子秦青曰昔韓娥為曼聲哀哭一里老幼喜躍

舞不能自禁擗纖翮以震幽簧越上箏而通下管擗指捨也奴協切翮管也其形類羽

斷竹也應吹噏以往來隨抑揚以虛滿翁虛及切虛滿勃慷慨以膠亮顧

躊躇以舒緩膠亮聲清輟張女之哀彈流廣陵之名散閔洪琴賦曰汝南

蓋古曲未詳所起詠園桃之天天歌棗下之纂纂魏文帝園桃行曰天天園桃無子空

棗下何攢攢榮華各有時喪欲初赤時人從四邊來長虛美難彼偏輪不行古咄咄歌曰

實離離毛萇毛詩曰宛其死矣宛其落矣化為枯枝毛詩曰宛其死矣人生不能行樂死何以

註龍飛誤
辰當作喚離鴻
二句其首尾相
關見大小相成
之意為笙聲所
獨也含胡亦聲
賦也注引洞簫
賦失之

虛謚為楊惲與孫會宗書曰人生行爾乃引飛龍鳴鷓鴣雙鴻翔白鶴飛

悲歌錄曰吟嘆四曲王昭君楚妃嘆楚王夫其悽戾辛酸嚶嚶關關若離鴻之

鳴子也爾雅曰關關含胡嗶嗶雍雍喈喈若羣鷓之從母也洞簫賦曰嘒嘒

融奇郁將口循孔貌融融聲長貌說文曰融下深也哇咬嘲嗒壹何察慧

若夫時陽初暖臨川送離神農本草曰春夏為陽莊子曰暖酒酣徒擾樂闕

日移漢書音義應劭曰不醒不醉曰日移疎客始闕主人微疲韓子曰穰歲之秋疎客

罷半在謂之關弛茲韜籥徹垣屏篴孔安國論語注曰徹去也屏除也廣雅曰長琴

三孔大填謂之翳郭璞注曰燒土為之大如鸞子鏡上平底形似稱鍾六孔小者如雞子大鍾謂

之翳郭璞曰翳以竹為之尺四寸圍三寸一孔上出爾乃促中筵攜友生解嚴顏擢

三寸分右翹橫吹之小者尺二寸廣雅曰大七孔也

一本無言字又
無謂飲之謂

晉武平異焉
漆于大廟
長瀨下疑脫類
字

幽情舞賦曰嚴顏和而怡披黃苞以授甘傾縹瓷以酌酈尚書曰厥包橘柚說

鳳嘈以和鳴光華飾也岐象管也以其分別故謂之岐或作伎謂光華晉野悚而投

琴况齊瑟與秦箏子野師曠字晉人故曰晉野杜預左氏傳注曰悚懼也史記蘇秦說齊

恬所造楚辭曰新聲變曲奇韻橫逸繁纏歌鼓網羅鐘律爛熳燿燿以放

豔鬱蓬勃以氣出燿燿光明貌秋風詠於燕路天光重乎朝日魏文帝燕

風蕭瑟天氣涼傳玄長蕭歌有天氣篇魏文帝善哉行大不踰宮細不過羽

有朝日篇言既奏天光又奏朝日故曰重也重逐龍切唱發章夏導揚韶武

過宮細不過羽國語冷州鳩對景王曰臣協和陳宋混一齊楚

鄭玄曰言堯德章明也樂動聲儀曰適不逼而遠無攜聲成文而

舜樂曰大韶禹曰大夏武曰大武樂動聲儀曰樂者移風易俗

下所謂事俗者若齊俗奢陳俗巫也又曰先魯後殷新彼政有失得而化以醇薄

周故宋然宋商俗也張衡舞賦曰移風易俗混一齊楚治厚者其樂厚

節有欽左氏傳襄公二十九年吳公子札來聘魯人為奏四代樂為之歌頌季札嘆曰至矣

聲凡人相遠者好在攜離此頌中乃有遠應有法德一結

不攜離之音毛詩序曰聲成文謂之音

應有法德一結

亦自老到

器五臣本作氣
或云桑間即桑
中詩也僕上即
師泊靡靡之樂
也

嘯以入起亦猶
蕭笛以竹起

嘯字遠致
逸羣四字着意
時高二句嘯之

其治薄者 樂所以移風於善亦所以易俗於惡 孝經曰移風易俗莫善於樂 故絲竹之

器未改而桑濮之流已作 禮記曰絲竹樂之器也又曰桑間濮上之音亡國之音惟

簧也能研羣聲之清惟笙也能總眾清之林 禮記曰唱和清濁送相為經

謂黃鍾 至仲呂 衛無所措其邪鄭無所容其淫 禮記曰鄭衛之音亂世之音也 非天下之和樂不

易之德音其孰能與於此乎 禮記曰順氣成象而和樂興焉又曰德音之

潘按流廣陵之名散聚霞洞譜云嵇康嘗遊洛西暮宿華陽亭引琴而彈夜分忽有客詣之稱是古人與康共談音律詞致清辨因索琴彈之而為廣陵散聲調絕倫遂以授康仍誓不傳人盧氏雜說云韓皇謂嵇康琴曲有廣陵散者以王陵母邱儉畫皆自廣陵散言魏之散亡自廣陵始故名其曲曰廣陵散王幼學云散自是曲名如操弄慷慨之類諸說可補李氏之闕 昇按東坡云廣陵散一名上息異苑嵇康少晝寢偉人稱黃帝伶人授以廣陵散曲

嘯賦 鄭玄毛詩箋曰嘯感口而出聲也 文為嘯在吹部毛詩曰其嘯也歌

成公子安 臧榮緒晉書曰成公綏字子安東郡白馬人少有俊才口吃張華一見甚善之時人以貧賤不重其文仕至中書郎

逸羣公子體竒好異傲世忘榮絕棄人事 文子曰傲世賤物不汙於俗漢書曰張良願棄人間事欲從赤松子遊

時高慕古長想遠思 謝承後漢書曰陳謙時高視遠清舉矯俗馮衍顯志賦曰獨耿介而慕古舞賦曰遠思長想 將登箕山

本旨嘯五臣布

機五臣作幾

周易何天之衢

姦五臣本作踳

入題

寫音

叙嘯亦分層文

先總其大概後

以地推之

自然至音是嘯

也

長云欲更為也

贊妙 刻畫深

以抗節浮滄海以游志 箕山已於是延友生集同好 向書厚曰 精性命

之至機研道德之玄奧 周易曰乾道變化各正性命管子曰虛無無形謂之道 愍流

俗之未悟獨超然而先覺 老子曰雖有榮觀燕處超然 狹世路之阨僻仰天衢而高

蹈 羽獵賦曰狹三王之阨僻孔融薦禰衡表曰龍躍天衢左氏傳齊人歌曰魯人之阜使我高蹈 邈姦俗而遺身乃慷慨而長嘯

辭賦曰棄事遺身楚 琴賦曰臨深水而長嘯 于時曜靈俄景流光濛汜 廣雅曰濛濛也俄邪也歸田賦曰

濛汜日所入處 逍遙攜手踳踳步趾 廣雅曰踳踳踳踳也 發妙聲於丹脣激哀

音於皓齒 神女賦曰朱脣的其若丹 響抑揚而潛轉氣衝鬱而燥起 喉中而

轉故曰潛也燥起疾 也字林曰燥飛火也 協黃宮於清角雜商羽於流徵 黃宮謂黃鍾宮聲清角已見

徵飄遊雲於泰清集長風乎萬里 言所感幽深有同龍虎聖王得賢臣頌曰虎嘯

及泰寧 曲既終而響絕遺餘玩而未已良自然之至音非絲竹之所

擬是故聲不假器用不借物近取諸身役心御氣 周易曰近取諸身 動脣有

曲發口成音觸類感物因歌隨吟大而不滂細而不沈 滂漫也琴道曰

阮烏懈 切

長嘯之妙已概見于此歸重在總八音之至和

按姓音右手當作神人右手之音當作姓音

固五臣故登高此言登高望遠後言山水之間皆長嘯相宜者注

按樂記橫以立武注橫充也

流漫細聲不湮滅而不聞清激切於竿笙優潤和於瑟琴玄妙足以通神悟靈精

微足以窮幽測深老子曰玄之又玄衆妙之門禮記曰夫禮樂通乎鬼神窮高遠而測深厚收激楚之哀荒節北

里之奢淫楚辭曰宮庭震驚發激楚王逸曰激楚清聲也濟洪災於炎旱反亢陽

於重陰言有洪水之災濟之以炎旱有亢陽之災反之於重陰說苑曰湯時大旱七年煎沙爛

桑之阿空山之中女無糧常日咽氣引月伏精自然充飽忽與神人會於丹陵之舍栢林之下姓

音右手題赤石之上語姓音汝雖不饒言可憶此文也遣朱宮靈童下教姓宜治災之術授以采書

八字之音於是能言還國中枯旱地下生火人民焦燉死者過半穿地取唱引萬變

曲用無方鄭玄論語注曰方常也和樂怡懌悲傷摧藏推藏自抑挫之貌言悲傷能挫於人

時幽散而將絕中矯厲而慨慷矯舉也徐婉約而優游紛繁鷺而激

揚情既思而能反心雖哀而不傷毛詩序曰關雎哀而不傷摠八音之至和固極樂

而無荒毛詩曰好樂無荒若乃登高臺以臨遠披文軒而騁望新語曰高臺百仞文軒彫飾楚辭曰白蘋兮騁

喟仰抃而抗首嘈長引而膠亮膠亮已見上文或舒肆而自反或徘徊而

復放孔安國尚書傳曰肆緩也或再弱而柔捷或澎溷而奔壯說文曰再弱長貌上林賦曰柔捷嫺嫺橫鬱

鳴而滔洄冽繚眺而清和滔洄如水之滔漫或竭涸也繚眺聲清長貌眺他鳥切爾雅曰涸竭字林曰涸寒貌逸氣奮湧

續紛交錯列列颺揚啾啾響作奏胡馬之長嘶向寒風乎北朔古詩曰胡馬嘶

又似鴻雁之將雛群鳴號乎沙漠似雁之音已見琴賦大曰鴻小曰雁武帝元朔六年衛青將六將軍絕幕應劭曰幕

如淳曰幕音漫韋昭曰幕錢背也然則漫幕同義古詩曰北匈奴中沙漠地也崔浩謂之河底故

李陵歌曰徑萬里兮度沙漠是也猶今人呼帳幔亦曰幕可故能因形創聲隨事造曲

依字讀義無爽今書或作漠音訓同說文曰漠北方流沙

應物無窮機發響速怫鬱衝流參譚雲屬怫鬱勿切淮南子曰通古之風氣以貫譚萬物之理譚猶著也參譚

不絕又曰龍舉而景雲屬若離若合將絕復續飛廉鼓於幽隧猛虎應於中谷楚辭曰後

飛廉使奔屬王逸曰飛廉風伯也毛詩曰大風有隧春秋元命苞曰猛虎嘯谷風起類相動也南箕動於穹蒼清飈振乎喬木毛詩曰後

日維南有箕春秋緯曰日月失其行離于箕者風爾雅曰穹蒼蒼天也毛詩曰南有喬木

鳩曰太簇所以金奏贊揚出帶也姑洗所以修潔百物考神綱賡變陰陽之至和移淫

鄭玄儀禮注曰播散也風賦曰駭溷濁揚腐餘說文曰溷亂也

風之穢俗禮記曰夫禮樂行乎陰陽又曰移風易俗鄭玄曰樂用之則正神人和陰陽若乃遊崇岡陵景山臨巖側

望流川坐盤石漱清泉景山大山也聲類曰盤大石也說文曰漱蕩口也藉臯蘭之猗靡陰修竹

携五臣擾鳴五臣鳴迴作向五臣作走
繚眺一作飄眺
嘶一作思奏疑
作象
傳瓚下脫曰字
決字疑衍
臣瓚李氏亦謂
之傳瓚不獨小
司馬史記索隱
為然
瓚薛瓚
也符堅時人
事晉書作時
此言隨事造曲
後言曲無定制
所以為自然之
西京賦鞅埃竭
之混濁
遊山
逸言宜
嘯之地暢之細
推嘯之節度與

長想遠思相應
蟬蛸五臣作蟬
娟駱驛作驛二

孫曰嘯之妙如
此則薛訪車子
亦何足奇今此
調不待徒付此
想像而已
聲合筍簫音調
徵角所謂總八
音者也繁音促
節終成要妙清
厲所以樂而無
荒耳六臣本云
善無恒字有二
曲字
絕五臣純

六臣本云欽善
作檢五臣欽

汲古本此注有
論語曰子在齊
聞韶三月不知
肉味周生烈曰
云云敬十字此
本脫之
一語竟住結與
起稱絕無支蔓
之筆

之蟬蛸楚辭曰皋蘭被徑路漸猗靡隨風之貌楚辭曰嬋娟之修竹乘苑園賦曰修竹檀藥乃吟詠而發散聲駱驛而

響連絕貌舒蓄思之悱憤奮久結之纏綿字音曰悱心通也芳匪切心滌蕩而無累

志離俗而飄然莊子曰聖人無天災無物累淮南子曰單豹背世離俗若夫假象金革擬則陶匏孔安

書傳曰象法也禮記曰器用陶匏尚禮然也

衆聲繁奏若筍若簫礪礪震隱訇礪礪字林曰礪大磬也礪音勞

奏角則谷風鳴條列子曰鄭師文學琴於師襄師襄曰子之琴何如師文曰請嘗試之於

夾鍾溫風徐迴草木發榮當夏而叩羽絃以名黃鍾霜雪交下川池暴溢及冬而叩徵絃以激

賓陽光熾烈堅冰立散師襄曰雖師曠之清角絃行之吹律無以加之張湛曰商金音屬秋南呂

八月律角木音屬春夾鍾二月律羽水音屬冬黃鍾十一月律徵音均不恒曲無定制

均古韻字也賜冠子曰五聲不同均然其可喜一也

行而不流止而不滯已見上文隨口

吻而發揚假芳氣而遠逝音要妙而流響聲激嚙而清厲激嚙音雀

信自然之極麗羌殊尤而絕世杜預左氏傳注曰尤異也越節夏與咸池何徒取

異乎鄭衛樂動聲儀曰黃帝樂曰咸池節夏鄭衛已見上文于時懸駒結舌而喪精王豹杜口而

失色鄧析子曰左右結舌西京賦曰喪精亡魄漢書虞公輟聲而止歌齊子斂手

而歎息晏子春秋曰虞公善歌以新聲感景公晏子退朝而拘之漢興又有虞公劉向別錄

齊威欲干齊桓公困窮無以自達於是為商旅將任市以商於齊暮宿于郭門之外桓公郊迎客

夜開門辟任車燭火甚盛從者甚衆威飯牛車下望桓公而悲擊牛角而疾商歌甯戚衛人商金

聲清故以為曲歌曰出東門兮厲石班上有松柏兮清且蘭雀布衣兮縵縵時不遇兮堯舜牛兮

努力食細草大臣在爾側吾當與爾適楚國應劭曰齊桓夜迎客甯戚疾擊牛角商歌曰南山嵯

峨白石爛生不遭堯與舜禪短布單衣適至軒從昏飯牛薄夜半長夜賧賧何時旦七略曰漢興

善歌者魯人虞公發聲動梁上塵呂氏春秋曰甯戚至齊暮宿于郭門之外桓公郊迎客夜至關

門甯戚飯牛望桓公而悲擊牛角疾歌桓公聞之曰歌者非

常人也命後車載之史記春申君曰秦楚臨韓韓必斂手

鍾期棄琴而改聽孔父忘

味而不食百獸率舞而抃足鳳皇來儀而拊翼尚書夔曰於予擊石拊石

來儀孔安國曰雄曰鳳雌曰皇靈鳥也

乃知長歎之奇妙蓋亦音聲之至極晉書

阮籍字嗣宗容貌瓌傑志氣宏放尤好老莊嗜酒能嘯藉嘗於蘇門山遇孫登與商略終古棲

神導氣之術登皆不應籍因長嘯而退至於半嶺聞有聲若鸞鳳之音響乎岩谷乃登之嘯也

孫云寫嘯難以臆斷但以詞論亦未盡鐘錘之力

