



李善註文選

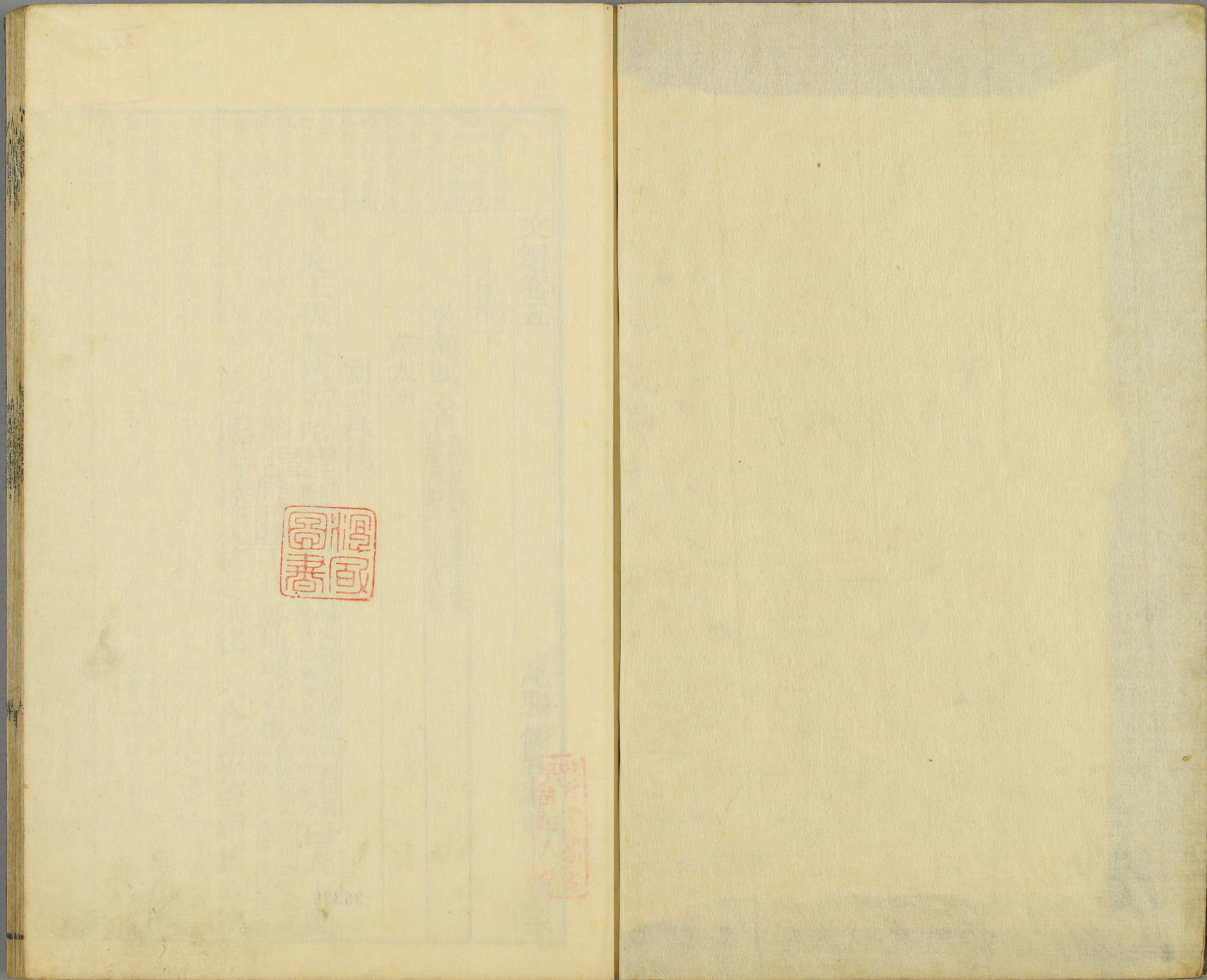
賦類

六五

~ 16  
4041  
3







國博  
書

上海圖書館  
藏書



116  
4041  
3

2218  
10  
28  
3



早稻田大學  
教育學部圖書

36336  
<2005-73>



文選卷五

尾張儒官秦鼎

讀本

京都下

吳都賦一首

吳都者蘇州是也後漢末孫權乃都於建業亦號吳

左太沖

劉淵林注

東吳王孫覲然而哈覲大笑貌莊周云齊桓公覲然而笑楚人謂相笑曰夫上圖

景宿辨於天文者也下料物土析於地理者也謂天垂其象而分野形地以別土而區域殊料度也

鳥策篆素玉牒石記鳥聞梁岷有陟方之館行宮之基歟淮南子曰九州外有八澤

方千里入澤之外有八紘亦方千里蓋八索也一六合而光宅者并有天下而一家也說文曰牒

札也石記刻石書傳記也鳥安也梁梁州也岷岷山皆蜀地也書云舜陟方謂南巡守也光武紀

云濟陽有武帝行過宮善曰呂氏春秋曰神通乎六合高誘曰四方上下為六合尚書序曰光宅

天下鳥策鳥書於策也春秋運斗樞曰黃龍負圖出置帝前鳥文漢書音義曰大篆蟲書鳥書是

也鄭玄禮記注曰筴簡也篆素篆書於素也揚雄書曰齋油素四尺東觀漢記曰封禪其玉牒文

祕天子事也說文曰謀記也牒與謀同孝經鈞命訣曰封禪刻石紀號也天子行所立名曰行宮

三國志註曰晉衛權作吳都賦序及注序粗有文詞至於為注了無發明直為塵穢紙墨不合傳寫擅字德輿吳都大涉摹擬似有冗長散緩之病然采其數語便可成一賦如千山枯樹是也蜀是於其險阻吳是謂其繁華用意微別吳之折蜀屢全在境之廣狹上著想故務以曼衍為工 陟方行宮伏後舜禹莊子六合之外聖人存而不論



右要害也猶人  
有右手論下  
一本無都字今  
從之五臣本作  
都邑壯上有所  
字言局小之談  
唯曲士稱歎之  
以蜀地為寬大  
論之則大人不  
之壯觀也一說  
蜀地局小八人  
猶且慨歎之混  
同四海而公論  
之蜀固不足壯  
觀也何云陽  
九一段頗勝諸  
說未知何據  
公孫諸葛非徒  
屬對之工隱寓  
漢之亡正得春  
秋王師敗績于  
其之意

陔升也方道也  
巡狩謂舜也  
而吾子言蜀都之富禹同之有璋其區域美其林藪於  
巴漢之阻則以為襲險之右徇蹲鴟之沃則以為世濟陽九  
而算顧亦曲士之所歎也旁魄而論都抑非大人之壯觀也  
子言蜀地富饒及禹同之所有也璋美也蜀都賦云左綿巴中百濮所究緣以劔閣阻以蜀門矜  
夸其險也徇營也云身從物曰徇物示入亦曰徇卓王孫曰吾聞岷山之野下有蹲鴟至死不  
飢三年不收其形如蹲鴟故號也越嵩郡蜻蛉縣禺山有金馬碧雞之神巴漢之阻巴郡之捍關  
也漢中廣漢其路由於劍閣褒斜也易無妄曰災氣有九陽既五陰既四合為九一元之中四千  
六百一十七歲各以數至陽既故云百六之會王孫言公子徇其土地自生蹲鴟可以救代飢  
儉度陽九之厄漢書律歷志具有其事雖礙好苛局小之貌曲謂僻也言算量蜀地亦是曲僻之  
士旁魄取寬大之意謂公子以寬大之意論蜀都也善曰揚雄城門校尉箴曰盤石唐芒襲險重固  
漢書酈食其曰其將雖礙好苛禮礙楚角切文字子曰曲士不可言至道莊子曰將旁礴萬物以為  
可馬彪曰旁礴猶混同也礪  
與魄同鵬鳥賦曰大人不曲  
何則土壤不足以攝生山川不足以周衛公  
孫國之而破諸葛家之而滅茲乃喪亂之邱墟顛覆之軌轍安可  
以儷展王公而著風烈也攝持也老子曰善攝生漢書公孫述王莽末時王蜀後光  
武將吳漢破之魏志曰漢末諸葛亮輔劉備都于蜀終  
為魏將鄧艾所平儷著也凡天下存亡唯繫乎人然強弱有常勢利害有常地必有不  
可守之士不可與之國矣易曰六五之吉麗王公也善曰漢武柏梁臺當尉詩曰周衛  
交戟禁不時毛詩曰喪亂宏多呂氏春秋燭過曰子胥諫  
而不聽故吳為邱墟毛詩序曰閔周室之顛覆風烈已見南都賦翫其磧礫而不窺

躡直連切

躡所綺切

音縱又鄰

又所綺切

音麗義赴

同

跨枯花切  
跨尼輒切

觀六臣本作觀  
巨五臣作壯  
開國  
創汲古本作報  
六臣無裕字  
前一大段叙  
吳地之廣行後  
半一大段叙吳  
俗之華麗而未  
段總收與前呼  
應為一篇大高  
袖疑後誤此蓋  
鮮委貌也然此  
十一字難讀可  
削  
宋本皆作干越  
袁作于越是  
土地上疑有誤  
疆域

玉淵者未知驪龍之所蟠也習其弊邑而不覩上邦者未知英雄  
之所躡也躡磧淺水見沙石之貌玉淵水深之處美玉所出也尸子曰龍淵生玉英莊子曰  
賦曰下積礫之抵說文曰礫水渚有石也且歷切驪音離左氏傳  
曰衛州吁曰弊邑與陳蔡從上邦猶上國也方言曰躡歷行也子獨未聞大吳之巨  
麗乎且有吳之開國也造自太伯宣於延陵蓋端委之所彰高節  
之所興建至德以創洪業世無得而顯稱由克讓以立風俗輕脫  
躡於千乘若率土而論都則非列國之所缺也  
也昔周太伯三以天下讓延陵季子辭國而不處遂化荆蠻之方與華夏同風左氏傳曰太伯端委以  
治端委禮衣委貌謂冠袖長而裳齊委至地也孔子曰太伯三以天下讓入無得而稱焉善曰端  
委至德太伯也高節克讓延陵也左傳曰吳子諸樊既除喪將立季札札曰聖達節次守節下失  
節為君非吾節也遂讓不受史記曰壽夢欲立季札讓不可乃立諸樊也漢書武帝曰吾去妻于  
如脫躡耳聲類曰躡或為鞞說文曰鞞鞞屬也所解切諸侯故言千乘之  
國漢書曰上欲用盧循為群臣缺望臣瓚曰缺謂相缺而怨望也缺音決  
故其經略  
上當星紀拓土畫疆卓犖兼并包括于越跨躡蠻荆  
略土地定城國制諸侯略分界也一曰遠界為經畧也爾雅曰星紀斗室牛吳分野斗者日月五  
星之所經始故謂之星紀意者斗為星紀則其分域亦以為綱維故曰卓犖兼并也越今之  
蒼梧鬱林合浦交趾九真南海日南皆越地吳之所并也荆蠻吳所得荆州四郡零陵桂陽長沙  
武陵善曰漢書曰戎狄之與于越不相入也音義曰于南方越名也春秋曰于越入吳杜預注曰



坳古瑩切  
鬼五回切  
曉古僚切  
嬰於邱切  
漢莫經切  
洋普半切  
瘡皮休切  
磁磁音切  
磁魚音切  
漚匹備切  
歎許嬌切

四句皆吳都之  
所包奇高指帶  
四字妙 雜叙  
山川土產此屬  
粗舉大略一山  
一川相間下乃  
分水陸二項鋪  
叙 數州天下  
二句是賦家夸  
飾之詞不可指  
實 武林以下  
六字舊刻作武  
林龍川出其坳  
濱薄水相激盪  
也寂寥入海無  
聲也按漚為二  
句向下文讀文  
勢却順 湯谷  
六臣本作湯谷  
里叶類長云水  
氣蒸而為雲舊  
注以雲蒸為歎  
霧之形今以長  
此節大略指海  
于越人發語聲  
詩曰蠢爾荆蠻  
野周禮曰正南  
乘雲出入此穴  
雅曰林外謂之  
漫或涌川而開  
州之間灌注乎  
無崖也漚水漫  
入于江故曰納  
數州之間土地  
勿切海胡東切  
貌音眇魂胡罪  
并瀨瀆薄沸騰  
長邁不問之意  
傳曰百川趨于  
之中林包湯谷  
大荒謂海外也  
此節大略指海  
在西方荒昏之  
國也又曰東至  
大遠西至邠國  
南至濮鈺北至  
祝栗謂之四極  
謂四方之極

弥三即

泓鳥宏切  
鮫胡溝切  
結諸盈切  
鮫倉各切  
鮫音籍

內有鱗介有鳥  
有奇物奇樹奇  
花 寫異地之  
海已開江賦海  
賦之先文最警  
鱗甲包帶  
起下文鱗介二  
種以於是乎概  
之 鱗魚一名  
忽雷其身已朽  
其齒三作鱗鮫  
即河豚蓋真筆  
衡揚廷秀舉河  
豚原起古書未  
見有載敘者尤  
延之曰吳郡賦  
曰王鮪鮪鮪鮪  
注鮪鮪鮪鮪鮪  
是考之河豚莫  
期白于此廷秀  
檢視之無殊因  
數云延之真書  
厨也封之疑報  
之誤斷生下疑  
爾雅言已上魚  
龍潛汎泳其中  
善曰莊子曰吞  
舟之魚蕩而失  
水周易曰見龍  
在田或躍在淵  
楚

楚



鷓古奚切

鷓牽奚切

鷓倉經切

鷓七周切

鷓鳥侯切

鷓洛手切

鷓敷滑切

鷓五交切

鷓魚乙切

鷓步項切

鷓龍五穿切

鷓字其頭上

六臣本有斬字

啄或作琢或作

啄按潛沈派衍

深字六臣本錯

音錯魚鳥其上

其中後益以贊

數語是學上林

上段入吞航破

浪此復入避風

造江不全用魚

鳥名堆塚支勢

活發淮南子

六臣本作文子

水鷓諸本作水

鳥山澤以下獨

拈大海以吳地

東南距海為巨

浸也言海之大

正以見吳地之

廣為一篇繁領

爭奇處

茫茫氣不明貌

恍罔不明貌

鷓字其頭上

鷓音夷鱗甫表切

鷓音累也甲謂龜

鷓音甲也楚辭曰

鷓音魚鱗以自別

鷓音鱗魚在水

鷓音鱗魚在水

鷓音鱗魚在水

鷓音鱗魚在水

鷓音鱗魚在水

鷓音鱗魚在水

鷓音鱗魚在水

鷓音鱗魚在水

鷓音鱗魚在水

鷓音鱗魚在水

鷓音鱗魚在水

鷓音鱗魚在水

鷓音鱗魚在水

鷓音鱗魚在水

鷓音鱗魚在水

鷓音鱗魚在水

鷓音鱗魚在水

鷓音鱗魚在水

鷓音鱗魚在水

鷓音鱗魚在水

鷓音鱗魚在水

鷓音鱗魚在水

鷓音鱗魚在水

鷓音鱗魚在水

鷓音鱗魚在水

鷓音鱗魚在水

鷓音鱗魚在水

鷓音鱗魚在水

鷓音鱗魚在水

鷓音鱗魚在水

鷓音鱗魚在水

鷓音鱗魚在水

鷓音鱗魚在水

鷓音鱗魚在水

鷓音鱗魚在水

鷓音鱗魚在水

鷓音鱗魚在水

鷓音鱗魚在水

鷓音鱗魚在水

鷓音鱗魚在水

鷓音鱗魚在水

鷓音鱗魚在水

鷓音鱗魚在水

鷓音鱗魚在水

鷓音鱗魚在水

鷓音鱗魚在水

鷓音鱗魚在水

鷓音鱗魚在水

鷓音鱗魚在水

鷓音鱗魚在水

鷓音鱗魚在水

鷓音鱗魚在水

鷓音鱗魚在水

鷓音鱗魚在水

鷓音鱗魚在水

鷓音鱗魚在水

鷓音鱗魚在水

鷓音鱗魚在水

鷓音鱗魚在水

鷓音鱗魚在水

鷓音鱗魚在水

鷓音鱗魚在水

鷓音鱗魚在水

鷓音鱗魚在水

鷓音鱗魚在水

鷓音鱗魚在水

鷓音鱗魚在水

鷓音鱗魚在水

鷓音鱗魚在水

鷓音鱗魚在水

鷓音鱗魚在水

鷓音鱗魚在水

鷓音鱗魚在水

鷓音鱗魚在水

鷓音鱗魚在水

鷓音鱗魚在水

鷓音鱗魚在水

鷓音鱗魚在水

鷓音鱗魚在水

鷓音鱗魚在水

鷓音鱗魚在水

鷓音鱗魚在水

鷓音鱗魚在水

鷓音鱗魚在水

鷓音鱗魚在水

鷓音鱗魚在水

鷓音鱗魚在水

鷓音鱗魚在水

鷓音鱗魚在水

鷓音鱗魚在水

鷓音鱗魚在水

鷓音鱗魚在水

鷓音鱗魚在水

鷓音鱗魚在水

鷓音鱗魚在水

鷓音鱗魚在水

鷓音鱗魚在水

鷓音鱗魚在水

鷓音鱗魚在水

鷓音鱗魚在水

鷓音鱗魚在水

鷓音鱗魚在水

鷓音鱗魚在水

鷓音鱗魚在水

鷓音鱗魚在水

鷓音鱗魚在水

鷓音鱗魚在水

鷓音鱗魚在水

鷓音鱗魚在水

鷓音鱗魚在水

鷓音鱗魚在水

鷓音鱗魚在水

鷓音鱗魚在水

鷓音鱗魚在水

鷓音鱗魚在水

鷓音鱗魚在水

鷓音鱗魚在水

鷓音鱗魚在水

鷓音鱗魚在水

鷓音鱗魚在水

鷓音鱗魚在水

鷓音鱗魚在水

鷓音鱗魚在水

鷓音鱗魚在水

鷓音鱗魚在水

鷓音鱗魚在水

鷓音鱗魚在水

鷓音鱗魚在水

鷓音鱗魚在水

鷓音鱗魚在水

鷓音鱗魚在水

鷓音鱗魚在水

鷓音鱗魚在水

鷓音鱗魚在水

鷓音鱗魚在水

鷓音鱗魚在水

鷓音鱗魚在水

鷓音鱗魚在水

鷓音鱗魚在水

鷓音鱗魚在水

鷓音鱗魚在水

鷓音鱗魚在水

鷓音鱗魚在水

鷓音鱗魚在水

鷓音鱗魚在水

鷓音鱗魚在水

鷓音鱗魚在水

鷓音鱗魚在水

鷓音鱗魚在水

鷓音鱗魚在水

鷓音鱗魚在水

鷓音鱗魚在水

鷓音鱗魚在水

鷓音鱗魚在水

鷓音鱗魚在水

鷓音鱗魚在水

鷓音鱗魚在水

鷓音鱗魚在水

鷓音鱗魚在水

鷓音鱗魚在水

鷓音鱗魚在水

鷓音鱗魚在水

鷓音鱗魚在水

鷓音鱗魚在水

鷓音鱗魚在水

鷓音鱗魚在水

鷓音鱗魚在水

鷓音鱗魚在水

鷓音鱗魚在水

鷓音鱗魚在水

鷓音鱗魚在水

鷓音鱗魚在水

鷓音鱗魚在水

鷓音鱗魚在水

鷓音鱗魚在水

鷓音鱗魚在水

鷓音鱗魚在水

鷓音鱗魚在水

鷓音鱗魚在水

鷓音鱗魚在水

鷓音鱗魚在水

鷓音鱗魚在水

鷓音鱗魚在水

鷓音鱗魚在水

鷓音鱗魚在水

鷓音鱗魚在水

鷓音鱗魚在水

鷓音鱗魚在水

鷓音鱗魚在水

鷓音鱗魚在水

鷓音鱗魚在水

鷓音鱗魚在水

鷓音鱗魚在水

鷓音鱗魚在水

鷓音鱗魚在水

鷓音鱗魚在水

鷓音鱗魚在水

鷓音鱗魚在水

鷓音鱗魚在水

鷓音鱗魚在水

鷓音鱗魚在水

鷓音鱗魚在水

鷓音鱗魚在水

鷓音鱗魚在水

鷓音鱗魚在水

鷓音鱗魚在水

鷓音鱗魚在水

鷓音鱗魚在水

鷓音鱗魚在水

鷓音鱗魚在水

鷓音鱗魚在水

鷓音鱗魚在水

鷓音鱗魚在水

鷓音鱗魚在水

鷓音鱗魚在水

鷓音鱗魚在水

鷓音鱗魚在水

鷓音鱗魚在水

鷓音鱗魚在水

鷓音鱗魚在水

鷓音鱗魚在水

鷓音鱗魚在水

鷓音鱗魚在水

鷓音鱗魚在水

鷓音鱗魚在水

鷓音鱗魚在水

鷓音鱗魚在水

鷓音鱗魚在水

鷓音鱗魚在水

鷓音鱗魚在水

鷓音鱗魚在水

鷓音鱗魚在水

鷓音鱗魚在水

鷓音鱗魚在水

鷓音鱗魚在水

鷓音鱗魚在水

鷓音鱗魚在水

鷓音鱗魚在水

鷓音鱗魚在水

鷓音鱗魚在水

鷓音鱗魚在水

鷓音鱗魚在水

鷓音鱗魚在水

鷓音鱗魚在水

鷓音鱗魚在水

鷓音鱗魚在水

鷓音鱗魚在水

鷓音鱗魚在水

鷓音鱗魚在水

鷓音鱗魚在水

鷓音鱗魚在水

鷓音鱗魚在水

鷓音鱗魚在水

鷓音鱗魚在水

鷓音鱗魚在水

鷓音鱗魚在水

鷓音鱗魚在水

鷓音鱗魚在水

鷓音鱗魚在水

鷓音鱗魚在水

鷓音鱗魚在水

鷓音鱗魚在水



帶都計切  
炫黃練切

下疑脫注字然  
今本無此注按  
王逸楚辭注云  
楚人語辭也  
陸。此下言山  
之所有為下草  
木竹葉提綱  
此節大約主園  
苑內有草有木  
木間有獸有菓  
有竹竹間有鳥  
鳥有珍寶  
草木兩層分寫  
林藪較詳  
六臣本無連字  
今易亦同  
今園中番薯疑  
即古所謂食葛  
廣韻引廣州記  
云東風萊陸地  
生莖赤和肉作  
羹味如酪香如  
蘭

曰西海有神童乘白馬出則天下大水王  
爾乃地勢塊北卉木既蔓遭數為圃  
值林為苑異荇蔭蔭  
夏暉于  
輒多倩方志所辨中州所羨  
也卉百草總名楚人語也有木曰苑有草曰圃言林藪非一所在皆為苑圃有園有家者因天地  
之自然不復假人功為園圃也爾雅曰荇菜也蔭華也敷蔭華開貌南土草木通曰冬生故曰蔭  
善曰鵬鳥賦曰塊北無垠塊鳥朗切北鳥八切廣雅曰駘長也鳥老切荇枯瓜切爾  
雅曰蔭菜也郭璞曰蔭猶敷蔭亦草之貌也蔭與蔭同俱切蔭與數同無俱切  
草則藿

納豆蔻薑藁非一江蘿之屬海苔之類綸組紫絳食葛香茅石帆  
水松東風扶留  
異物志曰藿香交趾有之豆蔻生交趾其根似薑而大從根中生形似並  
破陰乾之味近苦而有甘并難舌香食之益美薑藁大如累氣猛近於臭南土人擣之以為薑藁  
一名廉薑生沙石中薑類也其累大辛而香削皮以黑梅并鹽汁漬之則成也始安有之藁類也  
易曰拔茅連茹以其彙在吉所謂藁藁非一也江蘿香草也楚辭曰扈江蘿海苔生海水中正青  
狀如亂髮乾之赤鹽藏有汁名曰濡苔臨海出之爾雅曰綸似綸組似組東海有之紫紫菜也生  
海水中正青附石生取乾之則紫色臨海常獻之絳絳草也出臨賀郡可以染食葛蔓生與山葛  
同根特大美於芋也豫章間種之香茅生零陵石帆生海嶼石上草類也無葉高尺許其華離婁  
相貫連雖無所用然異物也死則浮水中入於海邊得之希有見其生者水松藥草生水中出南  
海交趾東風亦草也出九真扶留藤也緣木而生味辛可食檳榔者新波之長寸許以合石黃灰  
與檳榔并咀之口中赤如血始與以南皆有  
之善曰藿音納蔻火豆切藁音謂論古通切  
布獲皇澤蟬聯陵邱黃綠山嶽之品

古曰兵工

馥房六切  
肝黑乙切  
肝黑乙切  
也  
髮許兩切  
區居消切  
椽羊如切  
椽補明切  
椽力居切  
椽龍都切  
椽那含切

藤字彙行  
出也疑有誤脫  
木與竹葉三層  
洗發而以鳥獸  
附入最有法  
君遷一作稻穗  
君遷子如馬奶  
說詳篇末

馥芬馨職貢納其包匭離騷詠其宿莽  
布獲遍滿貌蟬聯不絕貌黃綠在藤上  
貌窳歷分布覆被貌許氏記字曰區陳  
隅如山之節也托搖也帶花本也非花美貌也方言曰凡草生而初達謂之蓀芬馥色盛香散  
狀包裹也匭猶結也尚書禹貢曰包匭菁茅菁茅生桂陽可以縮酒給宗廟異物也重之是故既  
包裹而又纏結之一曰匭也爾雅曰卷施草拔其心不死江淮間謂之宿莽離騷曰夕攬洲之  
宿莽善曰毛萇詩傳曰托動也淮南子曰草木之勾萌術繁載實說文曰蕤草木華垂貌  
於音節淡以稅切蕤汝誰切  
木則楓柞  
檉樟枿柞柞文  
懷楨榿  
平仲君遷松梓古度楠楸之木相思之樹  
楓柞皆香木名也檉  
檉木也異物志曰檉  
檉也皮可作索枸檉樹也直而高其用與枿同枿出武陵山柞根出廣州木脈樹高大其  
實如酒杯皮薄中有如絲綿者色正白破一實得數斤廣州日南交趾合浦皆有之柞大樹也其  
皮厚味近苦澀剝乾之正赤煎訖以藏果使不爛敗以增其味豫章有之柞櫨二木各交文木  
也材密緻無理色黑如牛角日南有之檉木樹皮中有如白米屑者乾擣之以水淋之可作餅  
似麵交趾盧亭有之檉櫨二木各劉成曰平仲之木實白如銀君遷之樹子如瓠形松梓二木各  
古度樹也不華而實子皆從皮中出大如安石櫨正赤初時可煮食也廣州有之楠櫨木之盤結  
者其盤節文尤好可以作器建安所出最大長也相思大樹也材理堅邪所之則文可  
作器其實如珊瑚歷年不變東冶有之善曰根音郎柞音元柞救倫切懷榿榿音負  
宗生高

攢但官切  
菴善巴切  
菴於劫切

菴五臣作掩

埔塹鱗接榮色雜糅綢繆縹繡宵露霽  
徒霽徒  
旭日晡暝與風颺  
搖颺  
颺颺颺鳴條律暢飛音響亮蓋象琴筑并奏笙竽俱鳴

五

五







者豹章恕切  
絳子對切  
獨寫禽獸之珍  
怪者見與諸方  
所有不同遂入  
琛賂一節文情  
一片 良云 堪  
也此物所出  
也琛賂所出已  
入南荒然後接  
入荒厥帝還四  
野正好轉入城  
市何等樹貼  
類五臣作炳

與嶺御並言問  
之閩人亦不敢  
多食也龍眼名  
價與後人異  
比景一作北景  
似是如淳說未  
詳  
秀花也房果房  
也系懸也向云  
中留留此果木  
中也孔雀亦同  
五色日絲  
獨寫禽獸之珍  
怪者見與諸方  
所有不同遂入  
琛賂一節文情  
一片 良云 堪  
也此物所出  
也琛賂所出已  
入南荒然後接  
入荒厥帝還四  
野正好轉入城  
市何等樹貼  
類五臣作炳

粹羽以翱翔山雞歸飛而來棲翡翠列巢以重行  
其夜光宋王於是陋其結綠  
丹明幾金華銀樸紫貝流黃縹碧素玉隱賑歲襲雜插幽屏  
曜潛穎碧侈山山谷荷岸為之不枯林木為之潤黷隋侯於是鄙  
其夜光宋王於是陋其結綠  
素華斐丹秀芳臨青壁系紫房鷓鴣南翥而中留孔雀  
觀於衡山之陽  
玉笛賦曰余嘗  
下故名之比景比方利切一作北景云漢武時日南郡置北景縣言在日之南向北看日故名宋  
山中人亦種之橄欖生山中實如雞子正青甘美味成時食之益善始興以南皆有之南海常  
獻之探探子樹也生山中實似梨冬熟味酸丹陽諸郡皆有之榴榴子樹也出山中實亦如梨核  
堅味酸美交趾獻之善日敵音敢攬音覽探市瞻切漢書音義如淳曰比景日中於頭上景在已  
下故名之比景比方利切一作北景云漢武時日南郡置北景縣言在日之南向北看日故名宋  
玉笛賦曰余嘗  
觀於衡山之陽  
素華斐丹秀芳臨青壁系紫房鷓鴣南翥而中留孔雀

萬二邱

梓芳無切  
綉相邀切

有穴疑石穴誤  
齊如雲母重膏而可開色黃赤似金出日南積赤也丹丹砂也出山中存穴禹貢荆州貢丹璣珠  
屬也朱崖出珠金華金有華采者銀林銀之在石者紫貝以色言之流黃土精也淮南子曰夏至  
而流黃澤縹碧素玉者亦以色言也若者言其如若拋而墜落山谷者淮南子曰積璣璣玉以純  
修琦張衡南都賦曰隋珠夜光張祿先生曰宋有結綠隋侯宋王于此各鄙其實也善曰尚書曰  
璣璣篠簜孝經援神契曰神靈滋液則犀駭雜來表曰角有光雞見而駭驚也劉欣期交州記曰  
金華出珠崖謂金有華采者理蒼曰歲裏不平也又重累貌歲烏乖切裏故乖切幽屏謂生處也  
潛穎謂潛深而有光穎說文若瑤空青珊瑚璣之珠玉潛伏土石間隨四時長故若毀墜落山谷  
之土石也潤黷也黷黑貌若赦列切孫卿子曰言無小而無聲行無隱而不形玉在山而木潤  
淵生珠而崖不枯許慎淮南  
子注曰穉長也巨依切  
其荒陬  
子譎決詭則有龍穴內蒸雲雨所儲

陵鯉若獸浮石若桴雙則比目片則王餘窮陸飲木極沉水居泉  
室潛織而卷綃淵客慷慨而泣珠開北戶以向日齊南宜於幽都  
歐四隅謂遠也湘東新平縣有龍穴穴中黑土天旱人人便共以水沾穴則暴雨應之常以此  
請雨也陵鯉有四足狀如鱗甲似鯉居土穴中性好食鱗鱗曰陵魚焉止王逸曰陵魚陵鯉  
也浮石體虛輕浮在海中南海有之桴舟也比目魚東海所出王餘魚其身半也俗云越王鎗魚  
未盡因以殘半棄水中為魚遂無其一面故曰王餘也朱崖海中有渚東西五百里南北千里無  
水泉有大木斲之以盆甕承其汁而飲之人居水底居也俗傳鯨人從水中出曾寄寓人家  
積日賣綃者竹字俞也鯨人臨去從主人索器泣而出珠滿盤以與主人日南人北戶猶日北  
人南戶也善曰尚書曰宅朔方曰幽都謂日既在北則南真與幽都同王餘泉  
客皆見博物志窮陸見後漢書史記曰秦始皇地南至北向戶北據河為塞  
其四野則眡  
曝無數膏腴兼倍原隰殊品宏隆異等象耕鳥耘此之自興稱  
其四野則眡

七



五穀百草于此皆熟

偽越外紀廣東有三種田地氣暖於愈益日暖日南蠶八熟舖軟而薄林邑記九真郡蠶年八熟海物異名記八蠶編八蠶共成一蠶西蠶蠶話蠶養至第八次不中為絲只可作綿故云詳見篇末

唐宋時吳郡有子城至明初破淮張始廢此節內有城郭門衛有官室官舍民居有世家俠客有貨物有豪民猛士有戎器

起寢廟事無所考吳之建業本自姑蘇而作賦本意全為孫氏故從太初說起後乃側入建業則映闔閭夫差筆法絕妙以詩麗相矜為後賦作地按不樂徒乃孫皓時事概窗也官室一層以夫差時事立說引八武昌建業為考證張本也先王居次官署步驟井然以上俱言殿內四向中間忽作一斷再起下截不將官殿粘連向云閱限也按閱高貌

如長洲之苑游曲臺臨上路不如朝夕之池蔡邕月令章句穀藏曰起寢廟於武昌作

秀拔德於是在吟嘖謂地廣道多也舊井田間有徑有吟善曰鄭玄毛詩箋曰吟善田有徑路也之引切說文曰嘖兩陌間道也知衛切又陟

為之耕禹葬會稽鳥為之耘左傳曰生人之道于是乎在善曰史記曰吳有豫章郡銅山吳王濞則招致天下亡命者盜鑄錢煮海為鹽國用富饒異物志交趾稻夏熟農者

徒觀其郊隧之內與都邑之綱紀霸王之所根柢

開國之所基趾郭郭周匝重城結隅通門二八水道陸衢所以經始

用累千祀憲紫宮以營室廓黃庭之漫漫寒暑隔闕蓋於邃宇虹

蛻回帶於雲館所以跨時煥炳萬里也爾雅曰柢本也吳與周並世稱王自泰伯至闔閭二十五世矣夫差益強大

得為盟主故曰霸王之所根柢也越絕書曰吳郭周匝六十八里六十步大城周匝四十七里二百一十步水門八陸門八其二有樓名門者車船並入昌門今見在銅柱石填地大城中有小城居也漫漫長遠貌寒暑所閱謂冬溫夏涼善曰西都賦曰虹蜺回帶於禁楯造姑蘇之高

臺臨四遠而特建帶朝夕之濬池佩長洲之茂苑窺東山之府則

環寶溢目觀海陵之倉則紅粟流行姑蘇吳臺名也善曰越絕書曰吳王夫差起姑蘇之臺五年乃成高見三百里史記曰越伐吳敗之姑蘇漢書伍被曰子胥云見虞鹿遊姑蘇之臺然姑蘇即姑蘇也漢書枚乘上書曰大漢諸侯方輪錯出其珍怪不如東山之府轉粟西向不如海陵之倉修治上林園守禽獸不

離宮於建業闔閭間之所營采夫差之遺法抗神龍之華殿施榮

楯而捷獵崇臨海之崔魏飾赤鳥之韓擘吳志曰前吳都武昌在豫章後都建業在丹陽孫權自會稽徙治丹

夫種對以九術于是作榮楯嬰以百璽鏤以黃金狀類龍蛇以獻吳王夫差夫差大悅子胥諫曰

王勿受也王不聽遂受之以飾殿也闔閭造吳城郭官室其子夫差嗣增崇侈靡孫權移都建業

皆學之故曰闔閭間之所營采夫差之遺法而施榮楯也春東西膠葛南北崢嶸房櫳

對橫連閣相經閣闔閭譎詭異出奇名左稱彎碣右號臨碣善曰膠葛長遠貌崢嶸深

麗曾未足以少寧思比屋於傾宮畢結瑤而構瓊瓊文極柱也汲郡地中古文

冊書曰築築頌官飾瑤臺紉作瓊室立玉門言其夸麗善

高闈有閱洞門方軌朱闕雙

立馳道如砥樹以青槐日以綠水玄蔭耽耽清流疊疊善曰李尤德陽殿賦曰朱

文選卷五

楯堅尹切

櫛虛紅切

彎鳥關切

案子結切



解古隘切

持皮變切  
締楚交切  
締楚交切

與仇同見上官  
楹下六臣有杜  
預曰楹柱也五  
字  
橫塘以下殿門  
外民居  
于云大小干在  
今江寧府聚寶  
門  
高門上或有有  
字

虞魏吳志無傳  
文秀當作文繡  
文繡則仲翔之  
父也魏周當作  
魏周榮顧榮堂  
作繡  
居民一層先世  
家次豪俠次市

闕巖巖漢書音義應劭曰馳道天子之道毛詩曰周道如砥言其平直也漢書賈山上書曰列  
秦為馳道樹以青松然古之表道或松或槐也且引也耽耽樹陰重貌韓詩曰豐水流進貌  
寺七里俠棟陽路屯營櫛比廨署暴布橫塘查下邑屋隆夸長

干延屬飛農舛互吳自官門南出苑路府寺相屬俠道七里也廨猶署也吳有司徒大  
監諸署非一也橫塘在淮水南緣江築長堤謂之橫塘北接柵塘查

下查浦在橫塘西隔內江自山頭南上十里至查浦建業南五里有山岡其間平地吏民雜居東  
長干中有大長干小長干皆相連大長干在越城東小長干在越城西地有長短故號大小長干

韓詩曰考盤在干地下而黃曰干櫛比喻其多也藏官物曰公廩醫巫所居曰署飛農舛互言室  
屋之多相連下之貌善曰應劭風俗通曰今尚書御史謁者所止皆曰寺俠棟棟相俠也古洽切

陽路路陽也毛詩曰其崇如墉其比如櫓其居則高門鼎貴魁岸豪傑虞魏之昆顧陸之裔

岐嶷繼體老成奕世躍馬疊跡朱輪累轍陳兵而歸蘭綺內設冠

蓋雲陰間閭闐噫魁岸大度也漢書曰江充為人魁岸又于公高門以待封又賈捐之傳  
曰石頭方鼎貴應劭曰鼎始也乃祖乃父已來皆貴故曰鼎貴也虞虞

文秀魏周顧榮陸遜吳之舊貴也昆裔皆後世也岐嶷謂有識知也老成德之人養之乞  
言躍馬騰躍之謂言富貴也蔡澤傳曰躍馬肉食西京賦曰武庫禁兵設在蘭綺閭闐噫言人

物過滿之貌善曰毛詩曰克岐克嶷又曰雖無老成人謝承後漢書  
曰王公位二千石奕世相襲揚輝書曰家方隆盛時乘朱輪者十人其鄰則有任俠之

靡輕紗之客締交翩翩儻從奕奕出躡珠履動以千百里燕巷飲

飛觴舉白翹關扛鼎拚射壺博都陽暴謔中酒而作靡美也揚子法言曰  
轟政荆刺客之靡

平八

既居氣切

關戶關切  
關胡對切  
關胡對切  
關胡對切  
關胡對切

今吳諺猶云辨  
手此取承上  
高門鼎貴而言  
從都華併入四  
亦恰好接出市  
肆一節以見遠  
方之所輻湊也  
與前段四方物  
互為映帶  
普一作並此市  
肆貿易所聚雜  
香猶比肩也  
西域傳屬實國  
出壁流離魏略  
大秦國出十種  
流離市肆一  
段較詳為吳地  
設色接入貨殖

締結也賈誼過秦論曰合從締交白訓爵名漢書曰引滿與白鄧陽人俗性暴急何晏云鄧陽惡戲  
難與曹也鄧陽本豫章縣善曰漢書曰季布為任俠如淳曰相與信為任同是非為俠漢書述  
曰江都輕紗謂輕薄為紗也翩翩往來貌奕奕輕靡之貌高誘淮南子注曰談輕利急疾也  
諺音眇史記曰趙平原君使入於楚相春申君處趙使欲奪楚為珉瑁簪刀劍室皆以珠飾之  
請春申君春申君客三千餘人其上客皆躡珠履而迎之趙使大慙翹關扛鼎皆逞壯力之勁能  
招門開也列子曰孔子致能招國門之關而不肯以力聞招與翹同扛舉也漢書曰項羽力能扛

鼎又漢書贊曰元帝時覽拚射孟康  
曰手搏為拚壺投壺也禮有投壺  
於是樂只行而歡飲無賈都輦般

而四奧來暨水淨陸行方舟結駟唱權轉轂昧日永日昧日清晨也左  
傳曰昧日不顯

善曰毛詩曰其樂只且又曰嘉賓式宴以行飲已見上文輦王者所乘故京邑之地通曰輦馬漢  
書曰投身靡骨死事輦轂下四奧來暨言四方之人皆來唱權轉轂言遠人唱歌擗船乘車轉轂

以向吳都楚辭曰青驪結駟齊于乘漢書曰轉  
轂百數毛詩曰且以永日行苦且切飲一據切  
開市朝而普納橫闐闐而流溢混

品物而同屨并都鄙而為一士女佇貽商賈駢坐紵衣絺服雜沓

從萃輿輿按轡以經隧樓船舉颿而過肆果布輻湊而常然致遠

流離與珂苦混同也佇貽立視也今市聚人謂之立貽南方多絺葛故曰紵衣絺服也樓  
何船有樓也輿者船帳也地理志曰越多犀象玳瑁珠璣銀果布之漆黃

支國多異物入海市明珠流離果橘柚之屬布帛紵之屬近海多寶物漆會處也玳老鵬化西海  
為玳已裁割若馬勒者謂之珂玳者珂之本璞也日南郡出珂玳善曰楚辭曰攬涕而佇貽許慎

淮南子注曰玳相連也扶必切羽獵賦曰萃從沈滯瑋蒼自從  
走貌先聲切隧向市路肆市陸也漢書有樓船將軍瑋音戍  
纒賄紛紜器用萬端金

九



筆筆徒點切

之富勇力之強

暗伏富強二字  
為末段張本  
鏡云升越布類  
南方草木狀甘  
焦一名芭蕉莖  
鮮散如絲可紡  
績為絛絡  
儻作澀澀言  
語不止也齊王  
下六臣有曰字  
各利下疑有誤

此武庚切

此段承上任俠  
之靡來  
韜云危冠高冠  
也疎劍帶劍疎  
立而趨也長云  
較函以較皮飾  
刀也一說扶揄  
亦劍名或作拔  
榆五臣作拔投  
闔即公子光  
也殺下脫之字

鎰磊砢可方珠非對步闌干桃笙象簟鞞於筒中蕉葛升越弱於羅紉

夷貨名也扶南傳曰織貨布帛曰繡金二十四兩為鎰史記曰趙孝成王一見虞卿賜黃金百鎰  
磊砢衆多貌非貫也珠十貫為一非闌干猶縱橫也桃笙桃枝簟也吳人謂簟為笙又析象牙以  
為簟也蕉葛葛之細者  
升越越之細者縑音捷  
飄而紅塵晝昏流汗霰霖而中遠泥濘  
善曰儻所立切蒼頡篇曰言不止也  
佇立切樂繆衆相交錯之貌衆胡巧  
切方言曰繆猥也奴巧切方言曰謹呼橫切謹通也說文曰呬吸也呬甲切紛葩謂舒張貨物使  
覆映史記蘇秦說齊王舉袂成帷揮汗成雨毛萇詩傳曰小雨謂之霰索杜預左氏傳注曰霰泥

富中之昨貨殖之選乘時射利財豐巨萬競其區宇則并疆兼

巷於其宴居則珠服玉饌越絕書曰富中大唐中也勾踐治以為田肥饒故謂之富

壯此焉比盧捷若慶忌勇若專諸危冠而出疎劍而趨扈帶鮫函

扶揄屬鏤力駒切秦零陵令上書曰荆軻挾匕首卒刺陛下陛下以神武扶揄長劍以自救  
韓非子曰解其長劍免其危冠離騷曰扈江離楚人謂被為扈鮫函鮫魚甲可為  
鏤淮南子曰鮫革犀兕為甲冑也周禮曰燕無函左傳曰吳賜子胥屬鏤以死凡此  
皆其器用之事亦其土俗所出有嘉服用也善曰成公綏洛契賦曰濫才逸態習日水善浮呂  
氏春秋曰吳王欲殺王子慶忌謂要離曰吾常以馬逐之江上而不能及射之矢左右滿抱而不  
能中高誘曰慶忌吳王僚之子也走追奔獸接及飛鳥左傳曰吳公子光享王鮪諸置劍于全魚

鏡當蛇切  
戲房越切

此註文與今左  
傳異  
張云去當作取  
字誤也向云兵  
仗人皆有不  
須出自武庫  
案去亦藏也字  
或作弄自疑在  
誤  
好接田獵去過  
豚無痕善於布  
置

藏鏡於人去戲自閭家有鶴膝尸有犀渠軍容蓄

用器械兼儲吳鉤越棘純鈎湛盧戎車盈於石城戈船掩乎江湖

鳥獸瞻膚觀鷹隼誠征夫坐組甲建祀姑命官帥而擁鐸將技獵

乎具區詩曰今我不樂日月其除國語曰本見而草木節解本氏也謂霜降之後生氣既衰草

獵之馬一按平二百九十六匹具區澤名也在吳之西善曰爾雅曰吳越之間有具區

吳都賦

文選卷五

烏詩



騎五邱切  
騎息六切  
騎師莊切

駢下疑脫二  
且何疑日伺之  
誤

俞騎亦非南方  
所有檻檻五臣  
本作擊擊七詩  
云我出我車中  
飾也兩馬駕車  
曰駢 指南車  
上有木人常指  
南方故曰司方  
織音熾良云當  
作職

龍本作鳳誤也  
改之 陸機

狼臙呼夫南西屠僭耳黑齒之酋自金鄰象郡之渠羈駝風商鞅  
其良否夫南特有才巧不與衆夷同西屠以草染齒染白作黑僭耳人鑊其耳匡夫南之外有金  
鄰國去夫南可二千餘里土地出銀人衆多好獵大象生得其死則取其牙首渠皆象帥也象都  
今日南郡也又有象林郡善曰羈駝商象馬走狼羈必幽切駝  
呼橋切羈香幽切喬以出切駝書走疾貌駝素合切管徒合切

出車檻檻被練銷鏢吳王乃巾玉輅軺馬驪驪旂魚須常重光攝  
烏號佩干將羽旄揚旌雄戟耀芒貝冑象弭織文鳥章六軍約

四駢龍驤管子曰桓公北征孤竹見人長尺而人物具焉冠而右袂衣走馬管仲曰登山之  
神有俞見者長尺人物具焉霸王之君典登山之神見且走馬前導也袂衣示前  
有水也右袂衣從右方涉也至卑耳之溪有贊水者從左方涉其深及冠從右方涉其深至膝已  
涉大濟也指南車也鬼谷子曰鄭人取玉必載司南之車為其不惑也鐙鐙行步貌也左傳  
曰被練三千馬融曰被練為甲者所服也玉輅以玉飾車也驪驪馬也左氏傳曰唐成公如楚有  
兩驪驪馬子常欲之不與三年止之唐人驪馬而獻于常子常歸唐侯馬融曰肅霜鳥也馬似之  
旂旌旗之屬周禮有巾車官又交龍為旂以魚須為柄也日月為常重光謂日月畫於旂上也攝  
持也烏號旂各以爲弓准南子曰烏號之弓不能無絃而射列女傳曰柘枝體勁易集其上枝即  
舉彈烏乃哀號故號之干將劍各青地蓋以貝飾之彈弓末以象飾之鳥章旂爲文音畫鳥之  
置於旂旗也左氏傳曰初服振振約同也駝馬各善曰毛詩曰大車檻檻子虛賦曰靡魚須之梳  
麻史記趙良曰屈盧之勁矛干將之雄戟毛詩曰貝冑朱紱又曰象  
弭魚服又曰織文鳥章又曰乘其四駢南都賦曰馬鹿超而龍驤峭格周施翼爵普張

駢田黎切古  
蹄字  
輔以周切

駢部田切  
捷徒南切

單罕瑣結良蹕連綱陔以九疑禦以沅湘軒蓼擾駑騎燿燿  
格羅緒謂張網周遍羈羈單罕皆鳥網也瑣結似瑣連結也連綱言不絕也良蹕蹕免綱莊子  
曰蹄所以在兔得兔而忘蹄法蘭也因山谷以避獸也禦禁也謂因沅湘爲藩落也揚雄羽獵賦  
曰禦自汧滑九疑山各沅湘水各輶輕也詩云輶車鑿鑿駑駘張弓弩之騎袒裼徒搏拔距

投石之部猿臂駢脇狂趨獫狁鷹驕視趨趨狢狢若離若合者  
孫云此長對駢  
作參譚  
創自太冲唐人  
多傲之雖亦宏  
麗然力終魯弱  
且勢亦拘而不  
跌宕 何云長  
句對法本于雲  
躍超踰本作超  
踰躍誤也今从  
五臣本

相與騰躍乎莽良之野爾雅曰袒裼肉袒也詩云袒裼暴虎拔距謂兩人以手相按能  
復臂通肩也漢書李廣猿臂爲武騎常侍駢脇今駢脇也駢脇通史記商君傳趙良謂鞅曰君之  
出多力而駢脅者參乘左傳曰晉文公駢脅趨走也鷹驕驕視言勇士似之也善曰司馬相如大  
入賦曰騰而狂趨子名切說文曰犬獷不可附也子猛切狢壯勇之貌其羣切說文曰睚目精也  
方辰切趨趨狢狢相隨驅逐衆多貌趨七感切狢力答切狢徒合切莽良廣大貌莽莫浪切良音  
浪

干鹵交鋌賜夷勃盧之旅長殺短兵直髮馳騁僕僕  
短兵刀劍也尚書曰稱爾于過秦論曰流血漂鹵廣雅曰殺予也呼狄切楚辭曰車錯轂兮短兵  
接史記曰荆軻怒髮直衝冠方言曰僕僕疾也仆他手切漢書曰相如手二世曰全入曾宮之嗟  
巖音義曰盆並也切寸切周禮銜枚氏下士鄭玄曰止言語貴謹也枚大如箸橫銜征鼓疊  
之毛詩曰有聞無聲又曰蕭蕭馬鳴悠悠旆旌悠悠流貌莫廣大貌聊浪放曠貌鉦鼓疊

救無聲悠悠旆旌者相與聊浪乎昧莫之坳  
千鹵皆楯也越絕書曰越王  
身披賜夷之甲技勃盧之承

山火烈燁林飛燭浮煙載震載陰狂獵雷碾崩巒地岑鳥不擇木  
此禁林擊獸之  
事○獵事頗詳  
正以夸勝於蜀  
至魏都更不及

山火烈燁林飛燭浮煙載震載陰狂獵雷碾崩巒地岑鳥不擇木



此是為章法之變

頰箭勇切  
鹿亭同鹿雷  
舉卿切

掩字典作范

日舊作白誤

此狩畢論功之事

此等可謂極意排剔然非大雅之致翻有揚渾勁此言傷折禽獸銳銳也

拉盧合切  
崙五各切

獸不擇音疊振疊也燥火爛也左傳曰鳥則擇木又曰鹿死不擇音鹿得美草呦呦而鳴至

唯鹿也莊子亦曰獸死不擇音以雷殛之至故云鳥不擇木獸不擇音善曰說文曰鈺越魁

頰慶慶鷲六駿追飛生彈鸞鷲射狻猊白雉落黑鳩零陵絕嶠嶠

茲聿越嶠險踰竹柏獬豸柁封狝菴神螭掩剛鏃潤霜刃

染頰綽前兩足也莊子曰連之羈頰音聲慶大廩也桂林有慶山海經曰駮如馬白身黑尾一角

色備也似猿奴刀切徒音亭鳩鳥一名雲日黑色長頸赤喙食蝮蛇體有毒古人謂之鳩毒江

東諸大山中皆有之左氏傳曰叔牙飲醜酒而死聿越豹走貌霜刃言其殺利也善曰毛詩曰不

敢暴虎毛萇曰暴虎空手以搏也越與暴同爾雅曰魁白虎胡甘切麟黑虎音叔說文曰鷲上馬

也鷲音京史記曰壯萬里如浮曰壯超踰也恥曳切坤蒼曰聯狻也聯丑珍切狻猊傳切淮南

子曰申包胥曰吳為封狝修蛇方言曰南楚人謂猪為狝豨豨豨聲呼學切於是彈節頓轡齊鑣駐蹕徘徊倘伴寓

目幽蔚覽將帥之拳勇與士卒之抑揚羽族以黃距為牙鉞披毛群

以齒角為矛鉞古皆體著池而應卒會所以挂挖而為創蒼瘡衝踣

而斷筋骨莫不劔銳挫芒拉擗摧藏雖有石林之窄噴嶠請攘臂而

靡之雖有雄虺之九首將抗足而趾之離騷曰抑志弭節蹕止行者也王者出

入警蹕倘伴猶翱翔言吳之將帥皆有

發古伯切

蒼烏外切

微事並及飛走拳勇羽族鳥屬也毛羣獸屬也鉞兩刃小刀也鉞刀身劍鋒有長鉞短鉞體著者若體而生也楚  
前云鳥獸後云辭天問篇曰鳥有石林此本南方楚圖畫而屈原難問之於義則石林當在南也楚辭招魂曰南  
羽族毛群自見方不可以止雄虺九首往來儼然雖有石林雖有雄虺者蓋張誕之云非必臨時所遇善曰左氏  
眉目先獵常禽傳曰得臣寓目焉毛詩曰無拳無勇拳與權同楚辭曰帶長鉞之陸離廣雅曰挖摩也公紇切蒼  
次及奇異然皆類篇曰瘡敗傷也為軌切說文曰踣觸也材律切血折傷也女六  
吳地之所有不切拉頓折也揮兩手擊絕也布買切靡碎也廣雅曰趾躄也且爾切  
為虛假之詞顛覆巢居剖破窟宅

就禽萬萬笑而被格屠巴蛇出象骼斬鵬翼掩廣澤山海經曰猩猩豕身  
趾封溪有猩猩夜聞其聲如小兒啼也萬萬鼻羊也已解上章矣鼻羊善食人大口其初得入喜  
而笑却唇上覆額移時而後食之人因為箇貫於臂上待執入人即抽手從箇中出蓋其臂於額而  
得擒之張衡玄圖曰鼻羊喜獲先笑後愁山海經曰巴蛇食象三歲而出其骨節骨也其為蛇毒  
黃赤黑鵬翼大垂天也善曰許慎淮南子注曰鵬鷲鷲也鷲思俊切鷲音儀爾雅曰獮白豹音  
陌制亦刳也廣雅曰落居也鷲扶沸切音格輕禽狡獸周章夷猶狼跋乎紉橫中忘其所以眩暘

失其所以去就魂褫氣懾葉而自踢跌者應茲而飲羽形儕景儻者  
累積而增益雜襲錯繆傾藪薄倒岬岫岩穴無紆縱翳蒼無鷹鷂  
思假道於豐隆披重霄而高狩籠身免於日月窮飛走之棲宿周章  
皇周流也楚辭曰君不行兮夷猶王逸曰夷猶猶豫也紉網網也狼跋促遽貌踣跌皆頓伏也飲  
羽謂所射箭沒其箭羽也關子曰宋景公以弓人之子升虎圈之臺東向而射箭集彭城之東其

孫云繆字是韻

此處明是兩對

股然却又甚

對韻支勢不協

細者又非錯誤

似有意為之然

要不為佳宿叶

秀銳云兩山間



解胡買切  
山侯古切  
峯房尤切  
靴必駕切  
宏平萌切  
船直六切  
模莫胡切

幌胡廣切  
篙古勞切

鵬肩兵切音明  
鷓古音切音文  
鷓子盈切  
鷓武互切音慘  
鷓里弟切  
鷓胡光切  
鷓古胡切  
鷓側交切

曰岬翰云雷近  
天薄雲  
行晚或作行邪  
晚千云六臣無  
邪字案舊讀作  
迴響乎行視之  
處亦未穩何云  
同同波也  
舟遊 孫云鳥  
獸空草木盡乃  
觀魚乎三江

曉窗也蓋一作  
精水微  
案此猶云先期  
須更而到也舊  
注恐非

餘方逸勁猶飲羽於石梁雜糞重疊也錯繆聊亂貌薄草木之叢叢澤別各言欲假道豐隆非實  
事也然欲窮高極遠究變化備幽明故設此云善曰毛詩曰狼跋其胡說文曰駭觀也式冉  
切賜疾視也式亦切穉奪也直示切聲類曰踴跌也徒郎切漢書音義曰跌崩也蒲北切爾雅曰  
償僮也方問切許慎淮南子注曰岬山旁古押切爾雅曰山有穴曰岬毛萇詩傳曰獸三歲曰羆  
公妍切爾雅曰豕生三子曰豕公切說文曰麇麇也音須又曰麇鳥大鷄也力幼切楚辭曰吾  
令豐隆乘雲兮王逸曰豐隆雷師也春秋元命苞曰日月兩設以蟾蜍與兔者陰雙居月中有兔  
已見蜀  
都賦 解澗閱岡岬童曾采滿效獲衆迴靶乎行晚觀魚乎三江沈  
舟航於彭蠡渾萬艘而既同 闕空也易曰閱其無穴爾雅曰山多草木曰岬岡山春  
雅曰小山別大山曰岬山夾水曰澗毛萇詩傳曰太平山不童澤不竭聖王得賢臣頌曰五良執  
靶左氏傳曰公觀魚于棠尚書曰三江既入震澤底定彭蠡既豬說文曰艘船總名衆一作濼濼  
水會也解古買 宏舸連舳巨艦接艦飛雲蓋海制非常模疊華樓而島  
切航船別名

時時髮髯於方壺比鷓首而有裕邁餘皇於往初 揚雄方言曰江湖凡大船  
也船上下四方施板者曰艦也飛雲蓋海與樓船之有各者皆彫鏤采画有軒橫華艦之船也島  
時謂似方壺蓬萊二山有宮闕左氏傳曰楚敗吳師獲其乘舟餘皇吳子光請於衆曰喪先君之  
乘舟豈唯光罪眾亦有焉善曰釋名曰上下重牀曰艦江表傳曰孫權  
乘飛雲大船吳志曰賀齊所乘船彫刻丹鏤望之若山方壺已見上文 張祖韓構流蘇開  
軒幌鏡水區篙工楫師選自閩粵習御長風狎翫靈舟貴千里於  
寸陰聊先期而須臾 流蘇謂翳繒絲垂於彫文之樓也水區河中也言開文軒光輝如  
鏡照川也閩越各也秦并天下以其地爲閩中郡班固述兩越傳

水獵一段較詳  
以吳地多水也  
水陸相對與前  
半相應後乃以  
宴飲總承收束  
此亦後半篇一  
大結構也

靠五臣作皆  
觀魚泛舟亦分  
三層先弋女釣  
次及奇異女珍  
寶皆有淺深後  
乃從舟行脫卸  
而下  
善本賸作餌浦  
作制以北作以  
西若作此誤

長部武

曰悠悠外字閩越東馳馬番禹也彼地人便水方言云刺船曰篙檝橈也淮南子曰來溪谷之流  
以象馬長風遠風也靈胥伍子胥神也昔吳王殺子胥 沉其尸于江後爲神江海之間莫不  
尊畏子胥將濟者皆敬祠其靈以爲性命舟楫之師獨能御玩之也千里路之長也寸陰晷之短  
也言水靈輯陸浪濤明息取長路于短景獨能先期而到故有須臾之暇也善曰西京賦曰長風  
激於別島越絕書曰子胥死王使捐於大江以爲權謳唱蕭蕭鳴洪流響渚禽驚  
發憤馳騰氣若奔馬乃歸神大海蓋子胥水仙也 權謳唱蕭蕭鳴洪流響渚禽驚  
弋磻波 放稽鷓鳴虞機發 留鷓鷓 弋繳射也鷓鳴鳥也楚辭曰從玄鶴與鷓鷓尚  
機弩牙也鷓鷓鳥也似鳧頭上總毛羽善曰權謳  
已見西都賦說文曰籟三孔簫也磻已見西京賦 鈎餌縱橫網罟接緒術兼詹公  
巧傾任父筮鮪 鱣鱣鮪 兩餘翼 梢鮪鮪 乘鬻胡 甬壘同風  
共羅沈虎潛鹿馬 櫛倍束徽鯨輩中於羣梟攬槍暴出而相屬  
雖復臨河而釣鯉無異射鮪 於井谷 易曰結繩而爲網罟以佃以漁詹公詹  
大鈎巨罾五十犗牛以爲餌躡會稽投竿東海已而大魚食巨鈎鈎沒而下驚揚奮奮白波若山  
海水震蕩任公子得若魚離躡之涸河以東著梧以比莫不厭若魚者筮捕魚器今之斗回也筮  
所以得魚也莊子曰得魚而忘筮筮也編竹籠魚者也詩云南有嘉魚烝然罩罩左右餘一  
目所謂比目魚也云須兩魚並合乃能遊若單行落魄者物爲人所得故曰兩餘丹陽吳會有之  
異抑魚之器也鬻形如惠文冠青黑色十二足似蟹足悉在腹下長五六寸雌常負雄行魚者取  
之必得其雙故曰乘鬻南海朱崖合浦諸郡皆有之魚網也詩云施風滅歲虎魚頭身似虎或  
云變而成虎鹿頭魚有角似鹿同風共羅言皆爲網罟所制獲也馬櫛倍束者陷網罟之中見倍  
束也徽鯨魚之有力者也魚大者莫若鯨也故曰徽鯨也攬槍星也淮南子曰鯨魚死而羣星出



繳同繫職  
略切  
鮫餘招切

鄭說未詳

似陵舊作以陵

其雕鏤與虬龍  
相似一說亂費  
依稀也

易卦曰九二井谷射鮫鄭玄云九二坎爻也坎為水上直與生一良爻也良為山下有井必  
因谷水所生魚無大魚但多鮫魚耳言微小也夫感動天地此魚之至大射鮫井谷此魚之至小  
故以相況善曰列子曰詹何楚人也以獨繭絲為綸芒針為鈎荆條為竿剖粒為餌引盈車之魚  
於百仞之淵鮫鱗也鮫古贈切鮫鮫已見西京賦鮫音介爾雅曰鮫大魚鮫音遐鮫音侯馬已  
見西京賦又曰鮫兼有也力公切鮫鳥賦曰鮫若囚拘結輕舟而競逐迎潮水而振  
求殞切鮫音輝說文曰鮫驟牛也鮫古邁切驟以陵切驟以陵切驟以陵切驟以陵切  
緝中想萍實之復形訪靈夔於鮫人精衛銜石而遇繳文縹夜飛  
而觸綸北山亡其翔翼西海失其遊鱗繳弋綸也緝綸皆釣繳也詩曰其釣  
淮何惟絲伊緝善曰家語曰楚昭王  
渡江得物如斗入王舟中王怪之使問孔子孔子曰此為萍實可剖而食之其甘如蜜唯王者能  
獲此吉祥也云先時重謠曰楚王渡江得萍實大如斗赤如日剖而食之甘如蜜引此事言今乘  
江流想復遇斯事也山海經曰東海中有獸如牛蒼身無角一足入水則風其聲如雷以其皮冒  
鼓聞五百里名曰夔鮫人居水中故訪之北山經曰發鳩之山有鳥狀如烏而文首白喙赤足名  
精衛其鳴自呼赤帝之女姓姜遊于東海溺而死不及常取西山水石以填東海西山經曰秦器  
之山澗水出焉是多鮫魚狀如鯉魚身而鳥翼蒼文而白首赤喙常行西海而遊于東海夜飛而  
行言吳之綸繳得此鳥魚故西海北山失其鱗翼雕題之士鏤身之卒比飾虬龍  
也戰國策曰夏水浮輕舟揚雄蜀都賦曰行舟競  
蛟螭與對簡其華質則亂費錦績會料  
其虓勇則鵬悍狼戾善曰  
水經  
云雕題國在鬱林水南漢書曰昔少康之庶子封于會稽文身斷髮以避蛟龍之害蛟螭  
龍子也亂費錦文貌於既切詩曰爾如虓虎火交切戰國策曰趙王狼戾無親戾力計切相與  
味潛險搜獲奇摸哮喘捫蒼蟬剖巨蚌於回淵濯明月於漣漪

不出下一有之  
珠二字

砥技耕切  
老從浪切  
颺楚持切  
颺力求切

風初一作風聲  
觀下文隨接事  
平館姓勿則包  
山當從善注  
此漁畢數置寶  
舉華飲樂之盛  
從泛舟落說  
及夏饗一段筆  
勢如順流之舟  
確是吳地之樂  
烽起謂行酒舉  
烽火鳴鼓鐘以  
告眾

也巨蚌青明珠者也列仙傳曰高后時會稽朱仲獻三寸四寸珠此非回淵巨蚌不出也風行水  
成文曰漣漪詩曰河水清且漣漪明月珠之至光者清且漣漪者水極麗也濯光珠于麗水蓋  
美之善曰回淵水也著子規切螭呼圭切大龜也言天下川澤魚鳥蟲獸瑰奇  
之物隱翳之處搜索使盡也說文曰昧目不明也門廢切謂之潛隱之穴也 異天下之至  
異訖無索而不臻谿壑為之聲川瀆為之中去聲  
貧晒澹臺之見  
謀聊襲海而徇珍載漢女於後舟追晉賈而同塵術求也襲入也千寶  
搜神記曰澹臺子羽  
賞璧渡河風波忽起兩龍來舟子羽奮劍斬龍波乃止登岸投璧于河河伯  
三歸之子羽毀璧而去漢女賈大夫已見西京賦老子曰和其光同其塵 汨乘流以碎宮  
翼颺風之颺颺直衝濤而上瀨常沛沛以悠悠汜可休而凱歸揖  
天吳與陽侯汨疾也碎容舟擊水貌颺颺風初貌颺疾風瀨水大波沛沛行貌悠悠亦行  
貌離騷曰溢颺風兮上征班固曰颺疾也凱樂也左氏傳曰振旅凱入于晉  
善曰詩曰汜可小康鄭玄曰汜幾也虛乞切陽侯見南都賦 指包山而為期集洞庭  
而淹留數軍實平桂林之苑饗戎旅乎落星之樓置酒若淮泗積  
看若山邱飛輕軒而酌綠醪方雙轡而賦珍羞班固曰洞庭澤名王逸曰  
太湖在秣陵東湖中有包  
山山中有如石室俗謂洞庭與有桂林苑落星樓樓在建鄴東北十里左傳曰以數軍實外傳曰  
射不過講軍實鄭氏曰軍所以討獲曰實善曰周處風土記曰陽羨太湖中有包山左傳晉穆子  
曰有酒如淮有肉如坻史記云紂為肉山也湘州記曰湘州臨 飲烽起醜鼓震真士遺  
水縣有鄱湖取水為酒名曰鄱酒車騎行酒肉已見西京賦



宴樂。宣饗一  
段亦分二層先  
軍旅為群臣極  
樂而止。集成  
此言回至建業  
而幸離宮非指  
姑蘇之館娃宮  
于云述異記吳  
王有別館在勾  
容名梧宮或云  
即館娃宮宮有  
梧桐園梧宮秋  
吳王愁即此  
于云動字句殿  
字有右字行鈔  
或作砵按砵類  
本是崩聲而罷  
坻人有坻類曲  
然此注難辭孫  
云此處頗難句  
更易讀之不快  
疑有誤  
邵云說得極其  
趣高誘曰綠水古詩也趣節也鏗鉉大聲汁猶叶也

生一番議論耳  
此文章灑灑之  
法○安魯陽上  
添昔字讀將轉  
上添今亦一字  
說  
向云塗山在吳  
故曰茲土  
總結  
此是結段與首  
段相應重先  
王以見非別國  
所能望也

北征上有脫誤  
總結全篇以富  
疆二字該之吳  
地之屬吳俗之  
華俱在內  
翰六關內固險  
以繞京師如屋  
之聲也

倦眾懷欣幸乎館娃之宮張女樂而娛羣臣維金石與絲竹若

釣天之下陳吳俗謂好女為娃揚雄方言曰吳有館娃宮善曰登東歌操南音胤

陽阿詠鞅莫任荆豔楚舞吳愉越吟翁習容裔靡靡情情晏子春秋

歌南音徵引也南國之音也左氏傳曰鍾儀在晉使與之琴操南音商角徵羽各有引鍾儀楚人

思在楚故操南音胤繼也呂氏春秋曰陽阿古樂曲周禮曰鞅東樂名任南樂名豔楚歌也漢書

四面楚歌也愉吳歌也楚辭曰吳歛蔡謳翕習容裔音樂之狀靡靡情情言樂容與閒麗也善曰

執任已見東都賦曹植妾薄相行曰齊謳楚舞紛紜登樓賦曰莊鳥顯而越吟史記曰紂作靡靡

之樂左傳曰楚右尹子革曰

祈招之詩曰祈招之惜惜

若此者與夫唱和之隆響動鐘鼓之鏗鉉橫有

殷坻丁頽於前曲度難勝皆與謠俗汁協律呂相應其奏樂也則

木石潤色其吐哀也則淒風暴興或超延露而駕辯或踰綠水而

采菱軍馬弭髦而仰秣淵魚竦鱗而上升詩曰唱子和安解嘲曰聲若坻頽

而為龍坻之曲楚辭曰伏義駕鸞伏義作琴始造此曲淮南子曰瓠已鼓琴鱗魚出聽伯牙鼓琴

白馬仰秣善曰戰國策司馬喜曰臣觀入萌謠俗列子曰鄭師文鼓琴當春而叩商弦以召南呂

涼風至草木實及秋叩角弦以激夾鐘溫風徐迴草木發榮皆與謠俗協言雖遐方異樂皆上合

律呂下應謠俗故能奏和樂之音則木石潤色也淮南子曰夫歌采菱發陽阿鄙人聽之不若延

露以和高誘曰延露鄙曲也淮南子曰牙會綠水之

酣滑思半八音并歡情留良辰

趣高誘曰綠水古詩也趣節也鏗鉉大聲汁猶叶也

征魯陽援戈而高蹙迴曜靈於太清將轉西日而再中齊既往之

精誠醇酒洽也滑樂也辰時也爾雅曰不辰不時也楚辭曰日吉兮辰良淮南子曰魯陽公楚

其中半并會之際歡情之所以雷連辰辰之所以覺速故追述魯陽迴日之意而還轉西日子中

盛之時以適己之盛觀也昔光武合滹沱水鄉衍有隕霜之應精誠之感通天地入神以相應魯

陽公麾日抑亦此之謂也荀子曰磨而迴則精誠可庶而幾故曰齊精誠於既往蓋是酣樂之至

通時之晏者所以慷慨鬚鬚是故引而况焉善曰曜靈已見蜀都賦鸞冠子曰上及太清下及太

寧

昔者夏后氏朝羣臣於茲土而執玉帛者以萬國蓋亦先王之

所高會而四方之所軌則春秋之際要盟之主闔閭信其威夫差

窮其武內果伍員之謀外騁孫子之奇勝彊楚於柏舉棲勁越於

會稽闕漏溝乎商魯爭長於黃池左傳曰禹會諸侯於塗山執玉帛而朝者萬國

軍與齊晉爭衡晉文踐土之盟齊桓邵陵之會奮其威強未能過也伍員楚大夫出仕于吳吳王

因其謀伐楚孫武吳人善用兵作書號孫子兵書北征闕池為深溝於商魯之間北屬之濟以會

晉定公於黃池吳晉爭長吳先歃晉惡之善曰左傳曰楚師陳于柏舉闔閭之弟夫槩王

先擊楚子常楚師大敗國語曰越王句踐棲於會稽之上難蜀父老曰南馳使以謂勁越徒以

江湖嶮峻物產殷充繞雷李未足言其固鄭白未足語其豐士有

陷堅之銳俗有節概蓋之風睚士賁助賁則挺劍暗廢鳴鳥故則彎弓漢書

木公之助



此一作略五一  
作士

桂父二句補上  
所無

案歌諸本作界  
列仙傳亦界

使事當如此

袁本其字下有  
象字宋本無此  
節分明二對其  
句法斷不宜着  
象字可見宋本  
之妙 中夏字  
為下賦伏筆辭

策命前將軍曰繞雷之固南當荆楚鄭白二渠名意者謂吳江湖之阻洞庭之嶮土地之沃物產  
之豐雖關中所謂繞雷之固鄭白之豐未足以為言也凡天下言豐者皆多稱關中故引焉韓信  
曰項羽嗚呼此善曰太公陰符經曰無堅不陷也楊惲曰西河魏土凜然皆有節製雖  
毗已見西京賦家語孔子曰公長儒者有勇力挺劍而令眾也孟子曰越人彎弓而射 擁之  
者龍騰據之者虎視麾城若振稿塞旗若顧指雖帶甲一朝而元

功遠致雖累葉百疊而富彊相繼樂清衍其方域列僊集其土

地桂父練形而易色赤須蟬蛻而附麗賈誼傳曰權制天下顧指如意叔孫通列傳曰斬將塞旗之士顧指

諭疾且易也葉猶世也列仙傳曰桂父象林人也常服桂葉以龜腦和之顏色如童時黑時白時赤南海人尊事之累世赤須子豐人也豐中傳世見之秦穆公之主魚吏也數道豐歉災異水旱

十不失一食柏實石脂絕穀齒落更生細髮復出後去之吳山言此人等仙如蟬之蛻殼爾雅曰麗附也莊子曰附離不以膠漆赤須子本非吳人故言附麗也夫土地險固以致強豐沃以致盛

而天下之美皆歸焉霸王之功皆存焉故賦者既舉其富彊之業而載其神仙之事善曰長揚賦曰麾城擲邑商君曰秦師至鄢郢舉若振稿檣葉落漢書曰吳晉爭長吳為帶甲三萬史記曰維

祖元功輔臣股肱新序曰齊侯相管仲國既富強楚辭曰濟江海兮蟬蛻淮南子曰蟬飲而不食三十日而蛻 中夏比焉畢世而罕見丹青

圖其珍瑋貴其寶利也舜禹游焉沒齒而忘歸精靈留其山阿翫其奇麗也中夏貴其珍寶而不能見徒以丹青畫其象類也楚辭九歌曰九疑嶺兮並迎謂舜神在九疑山也言聖帝明王存亡而淹留于是者貴其奇麗也書曰舜南巡狩陟方死善曰山海經曰南方蒼梧之邱有九疑山焉舜之所葬吳越春秋禹老嘆曰吾年壽將盡止死斯乎乃命羣臣葬我於會稽之山 剖判庶土商權萬

禹作証尤奇

輶委粉切  
積徒谷切

樽徐心切

俗國有鬱鞅而顯啟邦有湫子阨鳥而蹠拳伊茲都之函宏傾神

州而輶積仰南斗以斟酌兼二儀之優渥湫下也阨小也函宏寬大也左氏傳齊景公欲更晏子之宅曰子宅

湫隘不可以居禹所受地說書曰崑崙東南方五千里名曰神州帝王居之楚辭曰八柱何以東南傾吳國在地執所傾寫故曰傾神州而輶積也論語曰輶積而藏諸廣雅曰商度也輶麗略也言商度其麗略天官星占曰南斗主爵祿其宿四星春秋說題辭曰南斗為吳詩曰既優既渥 跡此而揆之西蜀之於東吳小大之相

絕也亦猶棘林螢燿而與夫樽木龍燭也否泰之相背也亦猶帝之懸解而

與夫種桔疏屬也庸可共世而論巨細同年而議豐弱胡乎崔寔政論云使賢不肖相去如日月之與

螢火雖頑器之人猶察山海經曰樽木長千里又曰鍾山之神名曰燭龍視為晝暝為夜莊子曰老子死秦失弔之三號而出弟子曰非子之友耶曰然然弔若是可乎曰始也吾以其人也而今非也適來夫子時也適去夫子順也安時而處順憂樂不能入也古者謂是帝之懸解莊子曰有繫謂之懸無謂之解郭璞曰懸絕曰解山海經曰貳負殺桀偷帝乃桀之疏屬之山桀其右足反縛兩手漢宣帝時擊磻石於上郡陷得石室其中有反縛械人劉向曰此貳負之臣也帝曰何以知之以山海經對帝天也人生稟命於天受拘俗之性憂虞終身不解此乃自受執縛為天所繫

夫安時處順憂樂不能入此自然放肆為天所解也天在上者故曰帝之懸解性之永放者也桀桀疏屬形之永拘者也相背之甚故以相况焉凡物安於所守思不易方處窮塞而不識天下之通塗亦如此也善曰棘聚而成林郭子玄莊子注曰生曰懸死曰解過秦論曰不可同年而語矣確薄也 暨其幽遐獨邃寥廓閒與耳目之

所不該足趾之所不踣偶儻之極異崑君詭之殊事藏理於終古而未磨

凡長篇大文皆為不盡之致以見有餘故於極鋪叙之後仍作

此言一放曠一拘束相背之甚也豐地之饒者確地之瘠者

仍以折蜀收收住吳都一層折倒蜀客一層為兩重關鎖仍為對勘之詞結法完密



如此一結  
案字字何向云  
如我所傳則鄙  
野之言是王孫  
誇侈之心未已  
也

於前覺也若吾子之所傳孟浪之遺言夏舉其梗概而未得其要妙也  
潘按世濟陽九易九厄識云三統是為元歲元歲之閏陰陽初八元百六陽九次三百七  
十四陰九次四百八十陽九次七百二十陰七次七百二十陽七次六百陰五次六百陽五  
次四百八十陰三次四百八十陽二凡四千六百一十七歲與一元終經歲四千五百六十  
災歲五十七蓋易數九六八相乘為四百八十初八入元承前元之餘氣一百六歲曰陽  
九故曰陽九之厄百六之會平仲君遷司馬光名苑云平仲即今銀衣君遷即今牛奶樹古  
度南越志云古度樹實大如櫻桃黃即可食過則實中化蛾飛出亦有為蚊子者國稅再熟  
之稻為越外紀云稻一年再熟今浙江溫州稻一歲兩種鄉貢八蠶之縣永嘉郡記云永嘉  
有八蠶珍蠶三月續柘蠶四月初續晚蠶四月續愛珍五月續愛蠶六月末續珍七月  
末續四出蠶九月初續寒蠶十月續佩長洲之茂苑吳郡圖經云長洲苑在縣西南七十里  
饗戎旅平落星之樓金陵地記云吳嘉禾元年於桂林苑落星山起三重樓名曰落星樓六  
朝事迹云今石步相去一里半有落星墩里俗相傳即當時建樓處華平館姓之宮吳郡續  
圖經云研石山在吳縣西二十一里越絕書云吳人於研石山置館姓宮

文選李善註卷五

睥睨遂切  
肝況于切

孟子曰下諸本  
有詳略  
孫云慕傲東京  
賦主在贊揚德  
業平子以臣頌  
君無嫌過美太  
冲非臣魏多凉  
德何為作此觀  
場語律以三長  
當是之識若於  
辭則儘極藻繪  
之致 前言德  
音後言典章此  
賦中大意不事  
鋪張亦本東都  
也 傳曰已見  
蜀都賦汲古本  
生常下有善曰  
孟子曰使自得  
之趙岐曰使自  
得其本善性也  
世字 絕大議

李善註文選卷六

尾張儒官秦鼎 讀本

京都下

魏都賦 魏曹操都鄴相州是也太冲賦三都  
以吳蜀通相頓折以魏都依制度

左太冲

劉淵林注

前注云孟陽為注而  
今並題淵林何也

魏國先生有睥其容乃盱衡而誥曰异乎交益之玉  
孟子曰其生色也  
睥然見於面趙岐

雖則生常固非自得之謂也  
傳曰習  
實生常  
昔市南宜僚弄丸而  
兩家之難

解聊為吾子復翫德音以釋一客競于辯囿也  
莊子曰市南宜僚弄丸而  
兩家之難解又公孫龍辯

夫秦極剖判造化權輿  
善曰周易曰易  
有太極是生兩



論為一篇綱要  
此以下皆以此  
意推廣言之叙  
地則以中夏言  
敘事則以道德  
言也

通下六臣本有  
者字

詩傳上脫毛甚  
六臣本作喉舌  
襟帶一作喉咽

長世李註如字  
今按上聲即長  
人安民之義

詩傳上脫毛甚  
皇極指魏都  
六臣本無者字

儀而下有又不  
二字

詭謂逆於善文  
身個疆吳也險

棘華離蜀也翰  
云華離地形斜  
角不正也華苦  
蛙切周禮注華  
讀若孤峭之佩  
矜然自矜其是  
也偶強恃強不  
服也方壯猶云  
陽德方享王義  
尊王之義指魏  
于云孰能相愈  
言所見同也  
匪人險棘下注  
諸本有毛詩曰  
獨為匪民毛甚  
詩傳曰棘急也  
十五字案非人  
見于莊子周易  
五臣本大劍下  
有三十里三字  
去上右戊字戊  
字在彷彿不知  
何解不必增  
六臣作小劍戊

儀史記曰鄒衍稱引天地剖判以來淮南子曰大丈夫無為與造化逍遙爾體兼晝夜理包  
雅曰權輿始也劇秦美新序曰權輿天地未祛也班固漢書述曰彰其剖判體兼晝夜理包  
清濁善曰列子曰昏明之分察故一晝一夜又曰夫有流而為江海結而為山嶽善曰  
終南山賦曰流澤遂而成水停積結而為山列宿分其野荒裔帶其隅巖岡潭淵限蠻隔夷峻  
危之竅也潭淵也屈平卜居曰橫江潭而漁善曰漢書曰秦地於天宮東井蠻貊子夷  
落譯導而通鳥獸之氓也獸落蠻夷之居處名也一名聚居為險善曰廣雅曰落落居  
夏因譯而通說文曰譯傳四夷之語者漢書賈捐之上書曰駱越之人與禽獸無異詩傳曰氓民也  
邊陲為襟也易曰正位居體美在其中而暢於四支善曰喉衿以身及衣為喻也戰國策頃  
衿衣交長世字昨者以道德為藩不以巖險為屏也善曰左氏傳北宮文子  
周書成王曰朕不知字民之道敬問伯父說文曰昨田民也東方朔集曰文帝以道德為藩而子  
籬以仁義為藩詩傳曰藩屏也揚雄城門校尉箴曰盤石唐堦巖險重固詩傳曰屏蔽也而子  
大夫之賢者尚弗曾庶翼等威附麗皇極思稟正朔樂率貢職善曰善  
言不曾與眾庶翼戴上者等其威儀而附著于大中之道也國語越王句踐曰苟聞于大夫之言  
賈逵曰親而近之故曰子大夫尚書曰庶明勵翼孔安國曰眾庶皆明其教而自勉勵翼戴上命  
左氏傳曰士會曰貴有常尊賤有等威莊子曰附麗不以膠漆王弼周易注曰麗著也尚書曰皇  
極皇建其有極孔安國曰皇大極中也謂大中之道也又曰稟受也論語比考識曰正朔所加莫

中村一

沛同萍  
旁經切  
沐莫卜切

不歸義又換考識曰穿胸膈耳莫不貢職漢書  
曰單于非正朔所加東觀漢記曰百蠻貢職而徒務於詭隨匪人宴安於絕域  
榮其文身騎其險棘善曰詭隨匪人言詭善隨惡同於匪人又自宴安於其絕域也毛  
傳管仲曰宴安酖毒不可懷也李陵書曰出征絕域漢書曰少康  
之庶子封於會稽文身斷髮蔡邕琴操曰進路孔夷人情險棘繆默語之常倫牽膠  
言而踰侈飾華離以矜然假偏疆而攘臂非醇粹之方壯謀踏  
駁於王義孰愈尋靡蒞於中遠造沐猴於棘刺李克書曰言語辨聰之  
膠言周官曰形方氏掌制邦國之地域而正其封疆無華離之地班固云不變曰粹不雜曰粹莊  
子曰惠施多方其書五車其道踳駁言惡也楚辭天問曰靡萍九遠泉華安居韓子曰燕王好微  
巧衛人口臣能以棘刺之端為母猴王悅之養以五乘之奉王曰吾請觀客為棘刺之母猴衛人  
曰臣為棘刺之母猴也人主欲觀之必半歲不入宮不飲酒食肉雨霽日出視之晏陰之問而棘  
刺之母猴乃可見燕王因養衛人而不能觀母猴鄭人有臺下之治者謂王曰臣為削者諸微巧  
必以削削之所削必大於削今棘刺之端不容削王試觀客之削則能與不能可知也王曰客為  
棘刺之母猴何以理之曰以削王曰吾欲觀客之削也客曰臣請取之因逃治人謂王曰上之無  
度量言談之士多棘刺之說也善曰周易曰君子或默或語廣雅曰膠欺也鄭玄禮記注曰矜謂  
自尊大也毛萇詩傳曰然是也漢書伍被曰偶疆江淮問楚辭曰玉色瑣以開顏精純粹而始壯  
華口哇反司馬彪莊子注曰踳讀曰舛舛也駁色雜不同也顏普丁反王逸楚辭注曰寧有萍  
草蔓衍於九遠  
之道靡蔓也  
劍閣雖嶮憑之者蹶非所以深根固蒂也善曰劍閣蜀境也  
劍去大劍飛閣通衢故謂之劍閣廣雅曰嶮嶮高也力彫反又曰蹶敗也善曰  
老子曰有國之母可以長久是謂深根固蒂長生久視之道聲類曰蒂果鼻也洞庭雖濬負

魏郭賦



涓武悲切

北去大劍連山  
絕險飛閣相通  
稟曰作樂誤  
恃此險也一作  
德義不修  
悲蒼作長誤今  
從六臣  
周易云君子之  
樞機

焚符分切  
寰戶關切  
鎬都歷切

從世運說起直  
提魏武開國然  
後折入古初極  
見用意  
網諸本作綱依  
註作綱是  
一本無統字  
宮中下或有生

之者北非所以愛人治國也

善曰洞庭吳境也史記吳起曰三苗氏左洞庭而右  
彭蠡恃此險也禹滅之毛萇詩傳曰濬深也鄭玄周

禮注曰負性恃也漢書音義服虔曰師敗曰

彼桑榆之末光踰長庚之初輝

漢記光武曰失之東隅收之桑

榆毛詩曰東有啟明西有長庚

之宅曰子之宅湫隘囂塵請更諸夷楚辭曰悲江介之

故將語子以神州之畧赤

遺風薛君韓詩章句曰介界也毛萇詩傳曰水草交曰涓

故將語子以神州之畧赤

縣之幾魏都之卓犖

角六合之樞機

有九州禹之所敘九州也是以不得為州數中國外若赤縣神州者九所謂九州者也范曄說秦

王曰魏韓中國處而天下之樞也善曰河圖括地象曰崑崙謂東南地方五千里名曰神州帝王

居之小雅曰畧界也周禮曰方千里曰王畿西都賦曰卓

躒諸夏卓犖與卓躒音義同呂氏春秋曰神通乎六合

效回內鬲

兵纏紫微翼冀京室耽

故荆棘旅庭也殷殷寰內繩繩八區鋒鏑縱橫化為戰場故麋鹿寓

城也

不飲酒而怒曰鬲詩曰內鬲於中國漢室之亂起於閹宦故曰內鬲也紫微宮在南城下于

進部曲將兵突入尚書閣閣閉虎賁中郎將袁術等攻閣日暮術等起火燒閣初平元年十二月

董卓遷都長安其夜燒洛陽南北宮易曰鳥焚其巢尚書曰若火之燎于原春秋穀梁傳曰寰內

諸侯非天子之命不得出會尹更始曰天子以千里為寰伍被謂淮南王曰昔伍子胥諫吳王吳

中村一

字類驚或作警  
易九或作陽九

變各以類驚宋衷曰五運五行用事之運也孔安國尚書傳曰匪至也漢書曰易九厄曰初入元

下廣雅六臣本  
作又曰是

王逸楚辭注曰維絃也尚書曰崇信姦回毛詩曰商邑翼翼漢書陳涉傳客曰夥涉之為王沈沈

進及下又有毛  
萇詩傳曰殷家

者應劭曰沈沈宮室深遠之貌沈長含切與耽音義同謝承後漢書曰楊球為司隸校尉虎視帝

也八字案殷殷  
盛貞

字廣雅曰煨燼也烏瓌反廣雅曰煨烟也杜預左氏傳注曰燼火之餘木也似進反毛詩曰子孫

萬邑指吳蜀比  
汲古本作譬

繩繩今長楊賦曰洋溢八區言廣大也說文曰鋒兵端也又曰矢鋒也戰國策曰綴甲厲兵效勝

一本無統字  
地諸本作土

於戰

善曰漢書齊郡有臨菑縣牢落猶遼落也洞簫賦曰翩連綿以牢落東觀漢記曰第五

臨菑牢落鄆邱邱墟

魏開國之日締構之初萬邑比焉亦猶犖

與方壺也

善曰周易曰開國承家廣雅曰締結也犖農古之醜人也呂氏春秋曰陳有惡人

且魏地者畢昴之所應虞夏之餘人先

左氏傳曰太叔曰培塿無松柏培步苟

王之桑梓列聖之遺塵考之四隈則八埏之中測之寒暑則霜露

反塿路苟反方壺二山名已見上文

所均下偃前識而賞其隆吳札聽歌而美其風雖則衰世而盛德

形於管絃雖踰千祀而懷舊蘊於遐年

城之西周以封同姓其後晉獻公滅魏以封大夫畢萬在晉之南河曲故其詩云彼汾一曲又曰

國語當作左氏

真之河之干兮隈猶隅也鄒衍曰四隈不靜司馬相如封禪文曰下沂八埏國語曰下偃云魏大

傳

文選卷六

三



積也一作藉  
周秦齊楚總列  
於魏見是中夏  
之士

名也以其始嘗天啟之矣左傳曰吳公子札來聘使工為之歌魏曰美哉大而婉儉而易行以德輔此則明主也善曰毛詩曰惟桑與梓必恭必敬止周禮曰以土圭測日影以求地中日南多暑日北多寒左氏傳史趙曰盛德必百世祀吳越春秋樂師曰君爾其疆域則旁極齊秦主之德可記之於管絃毛詩序曰懷其舊俗方言曰繼積也

於青霄河汾浩沔而皓灏南瞻淇澳則綠竹純茂北臨漳滏則冬

夏異浴神鉦迢遞於高巒靈響時驚於四表溫泉誌秋涌而自浪華

清蕩邪而難老史記蘇秦說魏襄王曰南有鴻溝東有淮潁西有長城北有河外地理志曰魏嘗備參之分野也自高陵以東河東河南有陳及汝南之邵陵隱強新

汲西華長平潁川舞陽鄧許鄆樊陵河南之開封中牟陽武酸棗卷皆魏分也魏武帝初封魏公南得河內魏郡北得趙國中山常山鉅鹿安平甘陵東得平原西得東平凡十郡以此為魏之本國蓋冀州之地恒山北岳也碣石山名也詩云瞻彼淇澳綠竹猗猗漢書溝洫志曰下淇園之竹漳滏二水名經鄆西北滏水熱故曰滏口水有寒有溫故曰冬夏異浴也冀州圖鄆西北鼓山

山上有石鼓之形俗言時時自鳴劉邵趙都賦曰神鉦發聲俗云石鼓鳴則天下有兵革之事詩云鼓彼泉水溫水在廣平郡易陽縣俗以治疾洗百病華清井華水也善曰王逸楚辭注曰溱聚

也冀道亦二國名也爾雅曰兩河間曰冀州左氏傳曰江黃道柏方睦於齊杜預曰道國在汝南胸猶前也南都賦曰清水湧其胸漢書地理志曰河內本殷舊都周分為鄆鄆衛碣磬高貌碣五

感反鄭玄周禮注曰汾水出汾陽縣浩古老切浙古且反上林賦曰潏潏潢潢廣雅曰浩灑大也浩古老反灑餘眇反山海經曰少山清漳水出焉郭璞曰至武安南入濁漳山海經曰神困山滏

水出焉郭璞曰經鄆西北入漳說文曰沁水駛流也沁與茲同音沁魚象典畧曰浪井者弗鑿而成毛詩曰永錫難老

墨井鹽池玄滋素液厥田

中村 德

斥或作斥微一  
作微微頭見周  
易預作謂明示  
魏祚也微美也  
五巨引漢桓時  
黃龍星現於楚  
宋間可考  
疇昔即卜偃李  
札所賞識也  
龍飛篇中眼目  
血奮作血訛  
文帝上六臣有  
魏字  
闕閉重複百水  
下諸本有詳略  
疎至也謂擇封  
魏公始至此地  
也良即吉日辰  
辰之良折中  
又作折衷見孔  
子世家楚辭作  
節中此所謂典  
章也  
全五臣作合

惟中厥壤惟白原隰昉昉墳衍斥斥或鬼壘力而復陸或禮苦朗

而拓落乾坤交泰而網緼嘉祥徽顯而豫作是以兆朕振古萌抵

疇昔藏氣識緯闕象竹帛迨時世而淵默應期運而光赫暨聖武

之龍飛肇受命而光宅鄆西高陵西伯陽城西有墨井井深八丈河東猗氏南有鹽池東西六十四里南北七十里尚書禹貢冀州厥土惟白壤

厥田惟中中闕閉也詩云闕宮有仙善曰周禮曰辨其墳衍原隰之名鄭玄曰水厓曰墳下平曰

行毛詩曰昉昉原隰以純反斥斥廣大之貌蒼頡篇曰斥大也鬼壘不平之貌鬼鳥罪切禮朗光

明之貌拓落廣大之貌周易曰天地交泰又曰天地網緼西京賦曰備致嘉祥文帝答曹植詔曰

所獻詩二篇微顯成章兆猶幾事之先見者也淮南子曰欲與物接而未成朕兆者也許慎曰朕

兆也直軫反毛詩曰振古如茲毛萇曰振自也廣雅曰萌始也爾雅曰極本也丁計反禮記曰余

疇昔之夜夢鄭玄曰疇發語聲也說文曰識驗也河洛所出書曰識毛萇詩傳曰闕閉也墨子曰

以其所書於竹帛傳於後代子孫春秋說題辭曰尚書者所以推期運明命授之際魏志曰大祖

武皇帝姓曹諱操為丞相封魏王文帝受禪追尊曰武皇帝東京賦曰世祖乃龍飛白水東京賦

曰漢初弗之宅爰初自臻言占其良謀龜筮亦既允臧修其郭郭繕其城

隍經始之制牢籠百王畫雍豫之居寫八都之宇鑿茅茨於陶唐

察甲宮於夏禹古公草創而高門有閔苦宣王中興而築室百堵

兼聖哲之軌并文質之狀商豐約而折中准當年而為量思重爰

章也



對徒對切

疊達協切  
櫨落胡切  
楠古岳切

方曰建都之始一切造營歸於  
儉素正與吳蜀  
華靡相反  
震動風雨在上  
乾健棟宇在下  
大壯象也  
謂壯觀上疑脫  
所字即指上文  
大人所壯觀也  
二分春秋之中  
也 宮殿之制  
詳於吳蜀所以  
示大邦規模也  
文昌正殿為玉  
下乃以左右前  
後分言之  
正寫魏都一段  
先城郭次宮殿  
次及城外之園  
林原野次及城  
內之官署民居  
以至市肆館庫  
之屬皆以典章

摹大壯覽荀卿采蕭相係拱木於林衡授全模於梓匠謀龜謀筮猶周公之卜都  
浴邑也毛詩云爰契我龜又曰卜云其吉終焉允臧重爻易爻也大壯易卦名也易曰上古穴居  
而野處後世聖人易之以宮室上棟下宇以禦風雨蓋取諸大壯謂壯觀也荀卿曰宮室臺榭以  
避燥濕養德別輕重也非為夸泰將以明入之大通仁順也左傳曰山林之木衡鹿守之治木器  
曰梓善曰尚書曰謀及卜筮淮南子曰太一者牢籠天地雍西京也豫東京也西京賦曰取殊裁  
於八都墨子曰堯舜茅茨不翦論語子曰禹卑宮室毛詩美古公宣父曰高門有闕又美宣王曰  
築室百堵說文曰係具也饒勉反又曰係取也子軟切孟子曰梓匠輪輿趙岐曰梓匠木工也  
遐邇悅豫而子來工徒擬議而騁巧闡鈎繩之筌緒承二分之  
正要揆日晷考星耀建社稷作清廟築曾宮以迴匝比岡隰魚而  
無陂造文昌之廣殿極棟宇之宏規對若崇山崩起以崔嵬徒  
若玄雲舒蜺以高垂二分春秋之中也詩定之方中作為楚宮揆之以日作為楚室定  
名也蜺龍形而五色善曰豫或為移西都賦序曰眾庶悅豫毛詩曰庶民子來周易曰擬議以成  
其變化甘泉賦曰王爾投其鈎繩杜預左傳注餘次也與登同周禮曰匠人建國書祭諸日中之  
景夜考之極星以正朝夕鄭玄曰極星北辰也周禮曰左宗廟右社稷說文曰隳崖也鄭玄禮記  
注曰陂傾也周易曰上棟下宇以避風雨對高貌也景福殿賦曰若仰崇山而戴垂雲髮垂貌也  
淮南子曰玄雲素朝瓌材巨世堦除參差枋檠老復結欒櫨疊施丹梁虹申以  
並巨朱楠森布而支離綺井列疏以懸帶華蓮重葩而倒披齊龍

中村 德

樓古杏切

振之人切  
隋食尹切  
响相倫切

响七月切

法度所在  
灑水流也  
西京賦下大臣  
本有曰字是  
棟振音養真  
魏四年者操為  
魏公之四年於  
漢則獻帝建安  
廿一年也是年  
五月進操為  
王故設之以備  
朝會 案露上  
脫霜 雙碣門  
旁石柱  
朝會  
通一作倣  
內朝

首而涌露時梗概於流被池  
也然欒櫨一也有曲直之殊耳西京賦帶倒茄於藻井披紅葩之狎獵又曰疎龍首以抗殿齊龍  
首而涌露謂固為龍首於椽承檐四隅而以瀉露也說文曰雷屋水流也東京賦曰其梗概如此  
毛詩曰流 旅楹閑列暉鑿映兩楹 棖題黜黜階階嶙峋長庭砥平鐘簾  
夾陳風無纖埃雨無微津詩云旅楹有閑映中央也棖屋宇檠也文昌殿前有鐘簾  
鐘又作無射鐘建安二十一年七月始設鐘簾於文昌殿前所以朝會四方也善曰鄭玄毛詩箋  
曰旅楹衆也薛君韓詩章句曰閑大也謂閑然大也暉鑿言楹柱光輝遠照映棖也廣雅曰鑿照  
也聲類曰黜深黑色也直感反黜亦黑也徒對反應上林賦注曰楹闌橫也西京賦曰砥嶙  
峋埤蒼曰嶙峋山崖之貌也毛詩曰風雨攸除墨子曰聖王作為宮室邊足以御風寒上足以待  
嚴巖北闕南端道遵竦峭雙碣方駕比輪西闕延秋東啟長春  
用觀群后觀享頤賓文昌殿前值端門端門當南止車門又有東西止車門端門之外  
陽殿賦曰朱闕岩岩凡南方正門皆謂之端春秋說題辭曰血書魯端門西京賦曰圓闕竦以造  
天若雙碣之相望毛萇詩傳曰觀見也尚書曰肆觀群后周易曰觀頤觀其所養也頤養亦享也  
故曰觀享頤 左則中朝有絕聽政作寢匪樸匪斲去泰去甚木無彫鏤  
所土無綈錦玄化所甄國風所稟中朝內朝也漢氏大司馬侍中散騎諸吏為中  
政殿內朝所在也墨子曰堯之為君采椽不斲晏子春秋曰明堂之制下之濕潤不能及也上之  
寒暑不能入也土事不文木事不鏤示民知節也老子曰去甚去泰爾雅曰鏤鏤也善曰毛萇詩

禮記

禮記

四



蕙胡桂切

騰千候切

猶也下六臣本  
有玄化自此陶  
甄而成國風於  
是有稟承也十  
六字 聽政之  
首非文昌殿之  
前其後其右則  
皆以文昌為主  
也前有門有木  
草  
五臣本作升賢  
門右崇禮門左  
臺之在內者臺  
省皆在內故附  
列於宮中與後  
面府寺不同  
此上下注諸本  
有異同  
汲古作宣明門  
內升賢門外東  
入內醫署

傳曰純赤貌也尚書曰既勤樸斲孔安國曰樸治斷削也西京賦曰木衣綈錦說文曰綈厚繒也  
蔡邕陳留太守頌曰玄化洽矣駘首用寧漢書音義如淳曰陶人作瓦器謂之甄吉然反毛詩序  
曰一國之事繫於前則宣明顯陽順德崇禮重闈洞出鏘鏘濟濟  
人之本謂之風  
樹猗猗奇卉萋萋蕙風如薰甘露如醴聽政殿前聽政門聽政門前升賢門升賢門左崇禮門崇禮門右順德門三門  
並南向升賢門前宜明門宜明門前顯陽門顯陽門前有司馬門爾雅曰宮中之門謂之闈洞達  
也南北外內東西左右掖門皆洞達相通善曰禮記曰大夫濟濟庶士鏘鏘毛萋詩傳曰猗猗萋  
萋茂盛貌萋此禮切叶韻東京賦曰惠風橫被邊讓章華臺賦曰惠風如春施家語舜曰南風之  
薰兮王肅曰薰風至之貌也論衡曰甘露味如飴蜜王者太平則降鄭玄周禮注曰醴今甜酒  
禁臺省中連闈對廊直事所繇典刑所藏霽霽列侍金蠅齊光詰  
朝陪幄納言有章亞以柱後執法內侍符節謁者典璽儲吏膳夫  
有官藥劑有司肴醪亦賢門內聽政闈向外東入有納言闈尚書臺宜順時腠理則治明門內升賢門外東入有內靈署顯陽門內宜明  
門外東入最南有謁者臺闈次中央符節臺闈最北御史臺闈三臺並列西向符節臺東有丞相  
諸曹善曰魏武集荀悅等曰漢制王所居曰禁中諸公所居曰省中淮南子曰連闈通房人所安  
也直事若今之當直也蔡邕獨斷曰直事尚書一人典刑周禮六典八刑也建安十八年始置侍  
中尚書御史符節謁者金蠅金蠅蔡邕獨斷曰侍中常侍皆冠惠交加貂附蟬左氏傳曰詰朝將  
見杜預曰詰朝平旦也周禮曰幕人掌幄亦鄭玄曰王所居之帳也尚書舜典曰龍命汝作納言  
應劭漢書注曰納言如今尚書官王之喉舌也毛詩曰出言有章漢書音義曰柱後以鐵為柱今  
法冠是如淳曰御史冠也持節掌璽故云典璽漢有尚符璽謁者受事故曰儲吏漢書謁者掌讚  
受事周禮膳夫上士又曰醫師掌毒藥共醫事鄭玄周禮注曰劑和也又禮記注曰舊醴之酒謂

中村原

文昌之後  
後有後宮溫室  
室有繪象

晚於阮切

昔酒也呂氏春秋伊尹曰用新去  
陳腠理遂通高誘曰腠理肌脈也  
舍甲乙西南其戶成之匪曰丹青炳煥特有溫室儀形宇宙歷象  
賢聖圖以百瑞粹以藻詠茫茫終古此焉則鏡有虞作繪茲亦  
等競近世王者後宮以椒房為通稱聽政殿後有鳴鶴堂椒梓坊木蘭坊文石室後宮所止也  
尚書益稷謨舜曰予欲觀古人之象日月星辰山龍華蟲作繪永巷掖庭之別名善曰列女傳曰  
姜后待罪永巷周禮曰官正掌宮中次舍甲乙謂次舍之名以甲乙紀之也毛詩曰築室百堵西  
南其戶又曰不日成之藻詠文藻頌詠也粹子對切茫茫遠貌也楚辭曰長無絕兮終古廣雅曰鑿謂之鏡照也鄭玄論語注曰繪圖也  
右則疎圃曲池下  
晚高堂蘭渚莓莓石瀨湯湯弱蔓係實輕葉振芳奔龜躍魚有際  
呂梁馳道周屈於果下延閣亂宇以經營飛陛方輦而徑西三臺  
列峙以崢嶸亢陽臺於陰基擬華山之削成上累棟而重霑下冰  
室而沍冥文昌殿西有銅爵園園中有魚池堂皇班固曰晚三十畝也離騷曰既滋蘭之  
於臺上故曰亢  
陽於果下難讀  
或云於乃放訛  
謂放果下馬於  
馳道周屈中或

文昌殿西有銅爵園園中有魚池堂皇班固曰晚三十畝也離騷曰既滋蘭之  
於臺上故曰亢  
陽於果下難讀  
或云於乃放訛  
謂放果下馬於  
馳道周屈中或

馳道周屈中或

馳道周屈中或

馳道周屈中或



馮丑知切

云徑管往來兒  
金虎諸本作金  
鳳

長廊有窓而周  
迴曰軒

雲雀想是銅雀  
以上俱極言前  
三臺之高也  
六臣本感作威  
義壽作義壽

峴舊作峴訛

疏寮下諸本有  
論語曰曾點曰  
春服既成十字

年作銅雀臺山海經曰太華之山削成四方沍堅也春秋左氏傳曰固陰沍寒善曰楚辭曰坐堂  
伏檻臨曲池曹植責躬詩曰夕宿蘭渚左氏傳曰原田蕪蕪杜預曰若原田之草蕪蕪然蕪莫來  
反楚辭曰石瀨分發說文曰睽察也千例反漢書曰太子不敢絕馳道應劭曰天子道也若今  
之中道延相連延也淮南子曰延樓棧道魯靈光殿賦注飛陛揭華方輦言廣也甘泉賦曰似紫  
宮之崢嶸魯靈光殿賦注榭而  
高大謂之陽基在下故曰陰基  
周軒中天丹墀臨坎增構我我清塵影影

雲雀踞豐而矯首壯翼擣鏤於青霄雷雨竄冥而未半曠日籠光  
於綺寮習步頓以升降御春服而逍遙八極可圍於寸眸萬物可

齊於一朝丹墀以丹與蔣離合用塗地也爾雅曰扶搖謂之森森上也風從下升也班固西  
都賦說鳳閣曰上觚稜而棲金雀凡鳥之棲也羽翼戢弭以令揆古言栖非所觀

之形也張衡西京賦曰鳳翥於鸞標感愬風而欲翔此鳳之有定有往尚向風而無一方則不  
宜言愬風也但鳥時則形定翼住飛則欲足絕據躡則舉羽翮用勢若將飛而尚住故言雲雀踞  
豐而矯首也躡音提王吉傳曰進退步趨以實下言人不行則膝脛以下虛弱不實也眸眸子也  
王褒甘泉賦曰十分未升其一增惶懼而自眩若播岸而臨坑登木未以窺泉揚雄甘泉賦說臺  
曰鬼魅不能自逮半長途而下顛班固西都賦說臺曰攀井幹而未半目眩轉而意迷舍靈檻而  
却倚若顛墜而復稽張衡西都賦說臺曰將往而未半休悼慄而悚矜非都虛之輕躡孰能趨  
而究升此四賢所以說臺榭之體皆危峻懼雖輕捷與鬼神猶莫得而自逮也非夫王公大人  
聊以雍容升高瀾望得意之謂也異乎老子曰若升春臺之為樂焉故引習步頓以實下稱八方  
之究遠適可以圍於徑寸之眸子言其理曠而當情也莊子有齊物之論善曰軒長廊之有楹也  
列子曰周穆王築臺號中天臺漢典職儀曰以丹塗地故稱丹墀西都賦曰正殿崔嵬層構七發  
曰蒙清塵擗鏤鏤布其彫鏤也說文曰窈窕深遠也冥幽昧也毛詩曰有如皦日西京賦曰交  
綺縠以疏寮毛詩曰於焉逍遙淮南子曰八紘之外乃有八極趙岐孟子章句曰眸目瞳子

長  
中村原

蝶達協切

總寫巡徼外衛  
豪微巡更之道  
也言及外衛遂  
及城之西門特  
表城樓為外內  
之關鎖刻也下  
或有止車門北  
有漏刻屋  
悅五臣作悅翰  
云此況也于氏  
取之

俠城未詳里也  
下諸本有毛詩  
曰夏屋壽二七  
字

苑一作苑園六  
臣作園本應由  
內及外以苑在  
城外通接上文  
池臺說去故先  
言之

鬼部賦

塗牟首豪微互經尋滿肅唱明宵有程附以蘭綺魚宿以禁兵司

衛閑邪鈞陳罔驚在首閣道有室者也霍光傳曰昌邑王輦道牟首鼓吹歌舞豪微道也  
暑漏漏刻也善曰說文曰暑景故曰暑漏漢書房中歌曰肅倡和聲字

於是崇墉濬洫嬰堞帶洙四門轍轍隆厦重起憑太清以

混成越埃壻而資始藐藐標危亭亭峻峙臨焦原而不悅誰勁

捷而無猓與岡岑而永固非有期乎世祀陽靈停曜於其表陰祇

濛濛於其裏壻城也濬深也洫城溝也張衡西京賦曰經城血堞城上女墻也賈誼曰翟伐  
衛寇俠城洙里也毛詩云既成藐藐尸子曰昔國有石焦原者廣尋長五十步

苑以玄武陪以幽林繚垣開囿觀宇相臨碩果灌

叢園木竦尋篁篠懷風蒲陶結陰回淵灌積水深蒹葭贊胡藿胡藿  
大藿藿

森丹藕凌波而的樂綠芰泛濤而浸心潭心羽翮頡頏鱗介浮沉

漚取櫻切  
藕五口切  
樂朗狄切  
芰奇音切

文選卷六

七



淑浦沒切  
解胡買切  
郵雪律切音

鄭五臣樂

鹿鳴音是為  
自得此注欠明  
春秋下脫傳

往從一作以從  
此下諸本引孟  
子蕩荅者往焉  
雉免者往焉百  
餘字

翰云蠶生也  
澄流泄水處  
蕃屏也

田畝園林從其  
類也故附於此  
處前段所云原  
隱是指合境言  
之此專指鄴都  
水利也  
井墜舊作井優

棲者擇木唯者擇音若咆步渤解與姑餘常鳴鶴而在陰表清籟

勒虞箴思國郵忘從禽樵蘇往而無忌即鹿縱而匪禁玄武苑在鄴城

釣臺竹園蒲陶諸果詩曰集於灌木春秋左氏傳曰鳥則擇木又曰鹿死不擇音皆自得之謂也

唯者舉雉兔之類不傷其時况其巨者乎楊雄曰渤解之鳥淮南子曰軼鷗雞於姑餘易曰鳴鶴

在陰其子和之張衡東京賦曰洪池清籟虞箴虞人之箴也事見春秋其辭曰芒芒禹跡畫為九

州經啟九道入有寢廟獸有茂草各有攸處德用不擾在帝夷羿冒于原獸忘其國恤思其應牡

武不可重是用不恢于夏家獸臣司原敢告僕夫周易曰即鹿無虞往從禽也善曰西都賦曰幽

林穹谷西京賦曰繚垣綿連周易曰碩果不食莊子曰見巨木其絮百圍孫子曰水深則回說文

曰淵回水也毛詩曰有灌者泉文子曰積水成海說文曰鱗分別也胡犬反本草曰藕一名水芝

爾雅曰荷芙蓉其根藕此文云凌波而的鱗即藕為偏名非唯根矣的鱗光明也上林賦曰的鱗

江靡鄭玄周禮注曰菱菱也說文曰白濤大波也浸潭漸漬也隨波之貌洞簫賦曰玉液浸潭而

承其根毛萇詩傳曰飛而上曰飛飛而下曰頽周禮曰川澤宜鱗物積行宜介物鄭玄曰鱗魚龍

之屬介龜鼈之屬水居陸生者也漢書音義晉灼曰樵取薪也蘇取草也

西門溉其前史起灌其後墜流十二同源異口畜為屯雲泄為行雨水

澗梗古徒陸蔣稷黍黝黝桑柘油麻紵均田畫疇蕃廬錯列薑

芋充茂桃李蔭翳音咽家安其所而服美自悅邑屋相望武而隔踰奕

世膜膠美也詩云周原膜膠董荼如節爾雅曰田一歲曰蓄詩曰薄言采芣于此蓄畝周官曰澤

草所生種之芒種鄭司農曰芒種和麥也今鄴下有十二墜天井墜在城西南分為十二墜丁

誤也今以汲古

鄧切微子麥秀之歌曰黍苗油漢制列侯公主田無過三十頃者其餘各以官次哀帝時董賢

賜田猥多王嘉上疏言均田之制從此壞壞疇者界也埒畔際也詩云中田有廬孟子曰五畝之

宅樹之以桑故曰蕃廬錯列老子曰甘其食美其服樂其俗安其居隣里相望雞犬之聲相聞人

至老死不相與往來善曰韓詩曰周原膜膠莫來反毛詩曰奕奕梁山維禹甸之賈逵國語曰阜

長也河渠書曰西門豹引漳水溉鄴以富魏之河內漢書曰史起為鄴令遂引漳水溉鄴人歌之

曰鄴有賢令分為吏公決漳水兮灌鄴旁終古瀉鹵分生稻梁水陸謂高下之田也二渠之利下

則樹生稷稱高則植立稷黍也說文曰澗時雨所以澗生萬物者也之樹反方言曰蔣更也郭璞

曰謂更種也時更切爾雅曰黑謂之黝郭璞曰黝黑貌也聲類曰油油麻肥也莊子曰治邑屋曷

嘗不法聖人哉謝承後漢書

內則街衢輻輳朱闕結隅石杠飛梁出控漳渠

疏通溝以濱路羅青槐以蔭塗比滄浪平而可灌方步欄以而有踰

習習冠蓋莘莘巾蒸徒斑白不提行旅讓衢設官分職營處署居

夾之以府寺班之以里閭言鄴城內諸街有赤闕黑闕正當東西南北城門最是其

之倚郭璞曰石橋倚江疏通也魏武帝時堰漳水在鄴西十里名曰漳渠堰東入鄴城經宮中東

出南北二溝夾道東行出城所經石竇者也楚辭曰滄浪之水清可以濯吾纓善曰杜預左氏傳

注曰衛交道也齒容反文子曰群臣輻湊李尤德陽殿賦曰朱闕岩岩晉灼漢書注曰飛梁浮道

之橋小雅曰控引也步欄長廊也楚辭曰曲屋步欄宜擾畜上林賦曰步欄周流長途中宿蔡邕

府寺與臺省不  
同府寺在外臺

向云槐樹之蔭  
可以踰長欄廊

庶之下  
諸街或作諸衛

字一筆按轉  
衡五臣衡

此復以城內言  
之以前一路說

向去故以內  
字一筆按轉

誤也今以汲古



楨知盈切

省在內故分說  
奉五臣作太  
榮屋翼也

齊榮肅肅階闕重門再局師尹爰止毗代作楨當司馬門南出道西最北東向相國府第二南行御

渠渠下諸本有  
鄭玄禮記注曰  
畫華也九字  
補出威里  
銑云蹠敘言積  
累也

史大夫府第三少府卿寺道東最北奉常寺次南大夫農寺出東掖門正東道南西頭太僕卿寺次  
中尉寺出東掖門官東北行北城下東入大理寺宮內大社西郎中令府城南有五營魏武帝為  
魏王時太常號奉常廷尉號大理建安十八年始置侍中尚書御史符節諸者郎中令太僕大理  
大農少府中尉二十一年大理鍾繇為相國始置太常宗正二十二年以軍師華歆為御史大夫  
初置衛尉時武帝為魏王置相國御史大夫故云位副三事置卿近九故曰官踰六卿善曰毛詩  
曰三事大夫莫肯夙夜毛詩曰夏屋渠渠爾雅曰屏謂之樹鄭玄禮記注曰榮屋翼也爾雅曰兩  
階間曰闕許亮反周易曰重門擊柝說文曰扇門之闕也毛詩曰赫赫師尹毛萇曰太師  
周之三公也尹氏為太師毛詩曰天子是毘又曰王國克生維周之楨毛萇曰楨幹也 其間

閉侯幹切

古毀汲古作邱  
知  
撥五臣較此注  
諸本有詳略  
重客館故舉年  
寫此注可為故  
實 制巧工鉤  
刃 曲鑿也

閣則長壽吉陽永平思忠亦有威里寘宮之東閉出長者巷苞諸  
公都護之堂殿居綺牕輿騎朝猥蹠殿其中長壽吉陽永平思忠四里名也

闕戶切

闕

也 漫牆壁之飾

美人故善曰古詩云交疏結綺牕廣雅曰猥衆也鳥罪反聲類曰蹠蹠也徒協反說文曰猥也

營客館以周坊飭賓侶之所集瑋豐樓之閉閣起建安而真立  
葺墻寘室房無雜襲削居闕罔撥匠斲積習廣成之傳無以儔豪街  
之邸不能及鄴城南有都亭城東亦有都道北有大邸起樓門臨道建安中所立也古者重

中村金

從閭閻推出  
而九五臣作之  
九向云班布也  
布貨物於市以  
羅列之於立也  
傳曰未考何云  
宋本注中不分  
達達皆作達裏  
亦如此謬  
貫連貫也  
前橫木舊作橫  
覆滕今從六臣  
本案下手書今  
俗所謂手形系  
俗一作齊俗則  
風一本作馴致  
叙市肆之富饒  
說到弗容難得  
之貨是本音  
總見異於吳蜀  
所謂以道德為  
藩也  
飭化旧作飭貨  
誤今从六臣本

曲刀也剛九月反鄭玄論語注曰輟止也按古字通張曼漢書注曰  
傳等也漢書曰郵支首懸裏街蠻夷邱聞晉灼曰黃圖在長安城內  
遠而九達班列肆以兼羅設闕闔以襟帶濟有無之常偏距日中  
而畢會抗旗亭之異辭五侈所規之博大周禮大市日昃而市朝市朝時而市

見上章傳曰達市在達之上易曰日中為市致天下之人聚天下之貨交易而退各得其所善曰  
有無謂貨物之多少也二者常偏此能濟之也孟子曰古之為市也以其所有易其所無西京賦  
注曰旗亭市樓也異辭高峻  
之貌爾雅曰規視也他用反

百隧擊連軫萬貫馮軾極馬袖幕紛半壹八  
方而混同極風采之異觀質劑子平而交易刀布質而無算車前

所憑也周官曰聽責買以質劑又曰以質劑結信而止訟鄭玄曰質劑謂兩書一札而別之也若  
今下手書保物要還矣質大賈也劑小賈也刀布錢刀之謂荀卿書曰省刀布之鈔善曰西京賦  
曰俯察百隧史記蘇秦曰臨苗之塗車擊擊人肩摩連袂成帷舉袂成幕左傳曰楚子玉謂晉侯  
曰君憑軾而觀之說文曰捶擊也河圖龍文曰八方歸德淮南子曰采俗者所以一羣生之短修  
曰風俗也采事也

財以工化賄以商通難得之貨此則弗容器周用而

通貨賄漢書貨殖傳曰桓文之後禮義大壞上下相冒於是商通難得之貨工作無用之器攻者  
堅也詩曰我車既攻通物曰商居賈曰賈禮記王制曰器用不中度不鬻於市布帛精麤不中數  
幅廣狹不中量不鬻於市姦色亂正色不鬻於市禽獸魚鼈不中殺不鬻於市此皆不鬻邪之義  
史記曰子產治鄭不鬻買周官曰肆肆展成鄭玄曰展整也成平也市者使定物賈防詐豫也善

長務物背厥而就攻不鬻邪而豫賈古著馴風之醇醲周官曰百工飭

化八林商賈阜

化八林商賈阜

化八林商賈阜

化八林商賈阜



帶徒結切

于云言石與鈞  
欲關通而和平  
也石為解鈞為  
秤此誤用也五  
臣以關石為秤  
非委積也題子  
朗切一音祖  
因市肆之百貨  
連及庫藏之富  
有並及燕狐廐  
馬暗接用兵此  
金針妙法也

莖旗竿也  
英旗飾也三屬  
甲上中下三載  
相連也

曰廣雅曰財貨也財與材古字通爾雅曰賄財也廣雅曰長常也言常習之史記曰舜居河濱器  
不苦窳晉灼曰窳病也餘乳反淮南子曰黃帝治天下市不豫賈周易曰馴致其道仲長子昌言  
曰淑清穆和之風既宜醇醴之化既淡孔安國尚書傳曰白藏之藏富有無隄同  
醇粹也說文曰醴厚酒也左龍切以酒之醴以喻政厚也  
賑大內控引世資實稼積帶琛幣充物關石之所和鈞財賦之所  
底慎燕弧盈庫而委勁冀馬填廐而馴駿  
也大內京邑都內寶藏也漢書淮南王安上疏曰越人貢財之奉不輸大內食貨志曰或帶財夏  
書曰關石和鈞王府則有此夏之逸書禹貢曰庶土交正底慎財賦成則三壤鄴城西下有乘黃  
廐燕幽州也弧弓也爾雅曰北方之美者有幽都之筋角焉春秋左傳曰冀之北土馬之所生善  
曰周易曰富有之謂大業漢書東方朔曰不足以危無隄之興蘇林曰隄限也爾雅曰賑富也風  
俗通曰繁軻之後輪布疋二丈是謂實布虞君之巴氏出帳布入大寶在宗反帳音稼帶音帶賈  
逵國語注曰關通也鄭玄儀禮注曰和調也孔安國尚書傳曰金鐵曰石供民器用通之使和平  
子虛賦曰充侈其中說  
文曰馴壯馬也子助反

胄重襲旂旗躍莖弓珧以解繁景予鋌飄英三屬之甲縵胡之纓控  
弦簡發妙擬更  
駕六馬建太常設五時副車爾雅曰弓以屨者謂之珧屨骨也繁弓柙也詩云二矛重英漢書刑  
法志曰魏氏武卒衣三屬之甲趙惠文王好劍劍士夾門而客者三千人趙太子悝謂莊周曰吾  
王所見劍士皆蓬頭突鬚垂冠緩胡之纓短後之衣瞋目而語難者王乃悅之戰國策更羸謂魏  
王曰臣能虛發而下雁魏王曰然則射可至於此乎更羸曰可有雁從南方來更羸虛發而雁下

中村源

銳武方切

率所律切

髮衫襦之橫者  
用武一段為魏  
武生色與運距  
陽九遙相映發  
四伐見樂記  
彌銳謂武帝起  
兵廿五年而氣  
加猛也月謂夜  
也然六臣賦  
翰云視漸也李  
引西都賦恐非  
此義疇世疇  
也裏倉作裏誤  
好者上脫所  
按劉注引莊子  
証目無匪制積  
紀彌銳然為太  
支蔓

善曰左氏傳曰子魚曰勃敵之人隘而不成列杜預曰勃強也尚書曰庶土交正毛詩曰興言出  
宿長揚賦曰以露威靈金匱曰良弓非勃繁不張說文曰鋌小矛史記曰冒頓自立為單于控弦  
之士三十萬班固漢書李廣述曰控弦貫石  
威動北隣爾雅曰簡擇也謂擇處而發也  
齊被練而銛戈襲偏裝以讀列畢  
出征而中律執奇正以四伐碩畫精通目無匪制推鋒積紀銳氣  
彌銳三捷既畫亦月尅翦方命吞滅咆交休雲撤叛換席卷  
虔劉稜威八紘荒阻率由洗兵海島刷馬江洲振旅鞫鞫反旆悠  
悠凱歸同飲疏爵普疇朝無利官印國無費留  
弩在前銛戈在後司馬法曰師多則讀孫武曰奇正還相生若環之無端莊子曰庖丁為文惠君  
解牛手之所觸莫不中音合於桑林之舞文君曰善哉技庖丁對曰臣好者道也進乎技矣臣始  
解牛時所見無非牛者三年之後未嘗見全牛也今臣以神遇而不以目視也良庖歲更刀割也  
族庖月更刀折也今臣刀十九年矣所解數千牛矣而刀刃若新發於硎彼節者有間而刀刃者  
無厚以無厚入有間恢乎其於遊刃必有餘地矣文君曰善吾聞庖丁之言得養生焉一紀十二  
年推鋒積紀謂魏武帝從初平元年起兵至建安二十五年軍無不尅抑亦庖丁用刀十九年之  
義也孫武曰避其銳氣謂銳氣之利甚於鋒刃也易曰晉康侯用錫馬蕃庶晝日三捷詩云一月  
三捷既畫亦月者蓋取其頻繁之數或曰或月也方命放棄王命也尚書曰弗戢方命克剪方命  
者謂始起兵誅董卓之首亂漢室也咆休猶咆哮也自矜健之貌也詩云咆休於中國吞滅咆休  
者尅黜韓暹楊奉之專用王命也叛換猶恣睢也漢書曰項氏叛換雲撤叛換者謂討破袁紹猶  
勝項羽也虔劉殺也春秋左傳呂相絕秦曰虔劉我邊陲席卷虔劉者謂擒呂布於徐州尅袁術  
於揚州平韓約馬超於雍州降劉表於荊州之屬也稜威八紘荒阻率由者謂北羈單于于白屋

於揚州平韓約馬超於雍州降劉表於荊州之屬也稜威八紘荒阻率由者謂北羈單于于白屋



疇其上恐有脫字

翰二疑作翰二翰呼宏切車聲也

恒常道變權宜之道

魏氏之功莫大於用兵而武功既成文德斯著

故歷舉憲典以言之周公攝政未考順守道中一作順手中道

湖北來朝乃憲典之大者持舉

東懷孫權於吳會西攝劉備於巴蜀也... 喪亂既弭而能宴武人歸獸而去戰蕭斧戢柯以柙

刃虹旌攝麾以就卷斟洪範酌典憲觀所恒通其變上垂拱而司

契下緣督而自勸道來斯貴利往則賤囹圄寂寥京庾流衍

於用兵而武功既成文德斯著... 於是東

鯁即序西傾順軌荆南懷德湖北思躋綿綿迥塗驟山驟水

中村源

鯁杜奚切驟鈕救切走也

以見當時之盛此中夏道德之昭宜非他方所能及也

行行據善注當

諸本蒼頡上有孟子曰行者少以臨

毛詩質作儻醜作飲

宿縣下汲古有毛詩曰其夜未央鄭玄曰未渠央也十三字

諸本本作六英五慈袁本注云善本無六莖二字當是無英五

儻作曹切

負責贄重譯貢篚髮首之豪鑿耳之傑服其荒服欽衽而魏闕置酒

文昌高張宿設其夜未遽庭燎晰晰有客祁祁載華載裔

冠緹纒纒纒纒髮清醑如濟濁醪如河凍醴流澌

肴衍衍行庖皤皤情情醜醜譙酣滑無譁

駭地盧驚億若大帝之所興作一羸之所曾聆

延廣樂奏九成冠韶夏冒六莖儻響起疑震霆天宇



鞞都兮切  
鞞洛侯切

騶側鳩切

二字也又他本  
作五莖以詔夏  
例之當作莖莖  
曹衆也翰云德  
遠也鼎案震六  
二億喪具古本  
作億亦當倣發  
此億亦當倣發  
語辭曾與德諸  
本作曾與德諸

泛一作凡

歷舉典章收出  
文武之全備

來儀樂動聲儀曰帝馨樂曰六英帝顓頊曰五莖舜曰大韶禹曰大夏宋衷曰六英能為天地四  
時六合也五莖能為五行之道立根本也漢書曰顓頊作六莖曹與傅古字通西京賦曰大帝說  
秦穆公而觀之饗以鈞天廣樂史記曰趙簡子病扁鵲視之曰昔秦穆公嘗如此七日而寤寤之  
日告公孫支曰我之帝所甚樂帝告我晉國且大亂今主君之疾與之同二日簡子寤曰我之帝  
所甚樂與百神遊於鈞天廣樂九奏萬舞不類三代之樂又曰趙  
氏之先與秦同祖然則秦趙同姓故曰二贏也博雅曰聆聽也  
金石絲竹之恒韻匏  
土革木之常調干戚羽旄之飾好  
清謳微吟之要妙世業之所  
日用耳目之所聞覺雜糅紛錯兼該泛博鞞鞞所掌之音鞞  
任而禁金之曲以娛四夷之君以睦八荒之俗  
鞞鞞周堂樂官名也周官鞞  
鞞氏掌四夷之樂與其聲歌  
鞞鞞內傳曰王者舞六代之樂舞四夷之樂大德廣之所及善曰周禮曰播之以八音金石土革  
絲木匏竹禮記曰干戚羽旄謂之樂鄭玄曰干盾也戚斧也武舞所執羽翟也旄旄牛尾文  
舞所執魏文帝樂府曰短歌微吟不能長孔叢子曰世業不替周易曰百姓日用而不知鄭玄周  
禮注曰鞞鞞四夷舞者屏也鞞都泥反鞞俱具反毛萇詩傳曰東夷之樂曰鞞鞞命央曰東  
夷曰鞞鞞南夷曰任西夷之樂曰鞞鞞北夷之樂曰鞞鞞然鞞鞞  
皆東夷之樂而重用之疑悞甘泉賦曰八荒協分萬國諧  
既苗既猗爰遊爰豫藉田

以禮動大閱以義舉備法駕理秋御顯文武之壯觀邁梁騶之所  
著  
夏獵曰苗冬獵曰猗建安二十一年三月魏武帝親耕藉田於鄴城東建安二十二年十月甲  
午治兵上親執金鼓以詔進退大閱講武也晉詩傳曰古有梁騶梁騶天子獵之田曲也善曰  
孟子夏諺曰吾王不遊吾何以休吾王不豫吾何以助一遊一豫為諸侯度禮記曰天子為藉田  
千畝公羊傳曰大閱者何簡車馬也蔡邕獨斷曰天子有法駕莊子曰尹需學御三年而無所得

紕古岡文  
紕允律切  
醉疾各切

點明道德詳寫  
瑞應為魏文受  
禪張本

方云三足鳥九  
尾狐乃不祥之  
物豈足為瑞此  
据周書為言耳

五臣六臣並作  
成於黃初二年

六臣本酬酢上  
有所字是  
五草五臣作五  
割  
六臣本作子小  
步也耶錄及

收武巾切

魏都賦

夜夢受秋駕於其師明日往朝其師其師望而謂之曰吾非獨愛其道也恐子之  
未可與也今將教子以秋駕司馬彪曰秋駕法駕也史記曰此天下之壯觀也  
林不槎桃  
澤不伐天斧斯以時習邑以道德連木理仁挺芝草皓獸為之育  
藪丹魚為之生浴喬雲翔龍澤馬丁阜山圖其石川形其實莫黑  
匪鳥三趾而來儀莫赤匪狐九尾而自擾嘉穎離合以尊尊醴泉  
涌流而浩浩顯禎祥以曲成固觸物而兼造蓋亦明靈之所酬酢  
休徵之所偉兆  
草木未成曰天斨方蓋斧也詩曰取彼斧斨以伐遠揚延康元年木連理  
月黃龍高四五丈出雲中張口正赤喬雲者外赤內青也楊雄太玄經曰紫霓喬雲澤馬見於上  
黨郡瑞石靈圖出於張掖之柳谷始見於建安初又備於永和周圍七尋中高一仞旁  
厚一里蒼質素章龍鳳仙人之象粲然盛著是以有魏詩雲鳥之書黃初二年醴泉出河內  
郡玉璧一枚延康元年三足鳥九尾狐見於郡國嘉禾生醴泉出易曰顯道神德行是故可與酬  
酢可與神矣賈主俱飲主人先舉名曰酬客酌主人酒名曰酢酢者報也行道德於神明而祥  
瑞皆至此蓋明靈感應之理其與人事交報之義也故曰蓋亦明靈酬酢也善曰國語里革曰山  
不槎葉澤不伐天槎自雅切析五革切天鳥老切斨七羊切斨子能切文子曰鷹隼未擊羅網不  
得張谷草木未落斤斧不得入山林孝經援神契曰德至草木則木連理古瑞命記曰王者慈仁  
則芝草生說文曰子步也丑亦反毛詩曰莫赤匪狐莫黑匪鳥尚書曰鳳凰來儀應劭漢書注曰  
擾音柔馴也說文曰穎穗也尊茂盛貌子本切蒼頡篇曰禎善也周易曰曲成萬物而不遺尚書  
有休徵孔安國曰序美行  
之驗也說文曰偉大也  
收收率土遷善罔置沐浴福應宅心醴南粹餘糧



幟昌志切  
籀直又切

良云載滿路道  
路也與相對  
良說是  
寸句未詳  
帝位當作帝立  
古文即位皆曰  
即立春元年公  
即立乃與上下  
韻叶何氏云

皇覽類書也撰  
集經傳者几千  
餘篇  
三國志注謂揚  
其歷載也然今  
盤庚篇無優賢  
揚歷句  
論語曰疑作禮  
記曰  
一人刊誤為校  
二人對校為警  
太史大篆也籀音胃漢書晁錯曰今陛下不尊諸侯應劭曰接之以禮不以庶孽音之也

棲畝而弗收，頌聲載路而洋溢，河洛開輿符，命用出翩翩黃鳥銜書來訊，韻人謀所尊，鬼謀所秩，劉宗委馭，與其神器，闕玉策於金

滕案圖錄於石室，考歷數之所在，察五德之所，苞量寸句，涓吉日

陟中壇，即帝位，改正朔，易服色，繼絕世，修廢職，徽職以變器械，以

革顯仁，翌明藏用，玄默非言，厚行陶化，染學讎技，篆籀篇章，卑覲

優賢著於揚歷，匪孽形於親戚，河洛開輿符，命用出翩翩黃鳥銜書來訊，

牒也尚書曰納策於金，滕滕絨也，楊雄遺劉歆書曰得觀書于石室，苞量寸句，涓吉日，陟中壇，即帝位，改正朔，易服色，繼絕世，修廢職，徽職以變器械，以革顯仁，翌明藏用，玄默非言，厚行陶化，染學讎技，篆籀篇章，卑覲優賢著於揚歷，匪孽形於親戚，河洛開輿符，命用出翩翩黃鳥銜書來訊，

幹  
擣丑知切舒也

亘息緣切

後人變字，其名為校對，蓋對即讎也，大史下脫作字

正一作八誤

恩五臣作情

何云細詳文義，參考五臣所注，化下以為二字，傳寫誤如此句，暗寫也，不然言諧語滑卷，舊作音義曰，上疑有脫字，上文方叙開基，此即接叙魏晉

別幹蕃屏，皇家勇若任城，才若東阿，抗旂則威，險秋霜，擣翰則華

縱春葩，英詰知，雄豪佐命，帝室相兼，二八將猛，四七赫赫，震震開務

有謚，故命斯民，觀泰階之平，可比屋而為，建安二十三年代郡烏丸反，魏武帝以鄴陵侯彰為北中郎將，行驍騎將軍入涿郡界，叛胡數千騎卒至，彰唯有步卒千人，騎數百疋，身自搏戰，追胡大破之，斬首五千餘級，二八者八元八凱也，四七者漢光武二十八將也，黃帝泰階六符，經曰泰階者天之三階也，上階上星為天子，下星為女主，中階上星為諸侯，三公下星為卿大夫，下階上星為元士，下星為庶人，三階平則陰陽和風雨時，歲大登，民人息，天下平是謂太平，善曰毛詩曰本支百世，說文曰幹本也，左氏傳富辰曰封建懿親以蕃屏周，蔡邕述行賦曰皇家赫而天居，彰後為任城王，植為東阿王，漢書終軍曰驃騎抗旌，昆耶左社，喻猶猛也，魚贍反，荷悅申鑿曰人主怒如秋霜，答賓戲曰擣藻如春華，易乾鑿度曰代者亦兌黃佐命，應劭漢官儀曰帝室猶古言王，室毛詩曰赫赫師尹，周易曰夫易開物成務，爾雅曰謚靜也音密，尚書大傳曰周人可比屋而封，算祀

有紀天祿，有終傳業，禪祚高謝，萬邦皇恩，綽矣帝德，冲矣讓其天

下，臣至公矣，榮操行之獨得，超百王之庸庸，追亘卷領，與結繩，瞻

留重華，而比蹤，尊盧赫胥，羲農有熊，雖自以為道，洪化以為隆，世

篤玄同，奚遽不能與之踵，武而齊其風，淮南子曰古者有鑿而繼，領以王天下，其為德生而不殺，莊周曰昔者軒轅氏，赫胥氏尊盧氏虛戲神農氏當是時人結繩而用之，若此之時則至治也，黃帝一號有熊氏，踵繼也，武迹也，楚辭曰及前王之踵武，善曰幽通賦曰且算祀於契龜，音義曰算數也，尚書曰天祿永



厝倉故切  
音措置也

倬竹角切

洵須倫切

音措置也

禪受蓋著其德  
淺祚短自謂可  
以此隆焉其  
實相懸萬萬也  
極不堪之事說  
來有品為晉家  
作地步  
四句總收二大  
一段意為天結  
下乃推言所不  
盡者 厝五臣  
作措毛詩曰服  
之無數  
此前段之所未  
及者 湲音電  
如淵而淺也  
山川物產吳蜀  
所矜若比量而  
言有何生趣此  
從前略過只於  
此帶出以見其  
餘事耳立言甚  
妙  
山川不暮為只

終王逸楚辭注曰謝去也西京賦曰皇恩溥尚書曰帝德廣運老子曰大盈若冲字書曰冲虛也  
魏志曰陳留王奐即皇帝位後禪位於晉嗣王魏世譜曰晉封帝為陳留王臣至公謂帝為臣於  
晉至公之道也仲長子昌言曰人主臨之以至公司馬相如甲二世文曰操行之不得班固曰漢  
承百王之弊馮衍顯志賦曰非庸庸之所識庸謂凡常無奇異也史記曰舜字重華老子曰知者  
不言言者不知是謂玄同韓  
子曰雖厚愛之奚遽不亂  
是故料 其建國析其法度諮其考室議其舉  
厝復之而無數申之而有裕非疏糲葛之士所能精非鄙俚之言  
所能具 詩云斯干宣王考室也疏糲糲也韓非曰糲糲之飲黎藿之羹歎厭也漢書司馬遷傳  
也哉毛詩曰無數於 至於山川之倬詭物產之魁殊或名奇而見稱或實  
人斯又曰綽綽有裕  
異而可書生生之所常厚洵美之所不渝其中則有鴛鴦交谷虎  
澗龍山掘鯉之湲蓋節之淵狐狐精衛銜木償怨常山平干鉅鹿  
河間列真非一往往出焉昌容練色犢配眉連玄俗無影木羽偶  
僊琴高沉水而不濡時乘赤鯉而周旋師門使火以驗術故將去  
而林燔 老子曰人之輕死以其生之厚也謂通生之情以自厚也鴛鴦水在南和縣西交  
淺也蓋節淵在平原高縣北山海經曰發鳩之山有鳥狀如鳥而文首白喙赤足名曰精衛赤帝  
之女名曰女娃女娃遊於海溺而不反精衛常取西山之木石以堙東海焉列真謂列仙也列仙

中村 德

言其倬詭物產  
不修陳只言其  
魁殊此皆善變  
化處仍言未聲  
畝留餘地

大也下諸本有  
鄭玄周禮注曰  
生猶養也  
故當作圃這或  
作園  
清流或作清流  
趾躍躡當作趾  
徒

傳昌容者常山道人也自稱殷王女食蓬累根二百餘年而顏色如年二十人故曰練色犢子者  
鄰人也時壯時老時好時醜乃知其仙人也陽都女者生而連眉耳細而長眾以為異俗皆言此  
天人也會犢子來過都女悅之遂留相奉待出門共牽犢耳而走莫能追之玄俗者自言河  
間人也餌巴豆雲英賣藥於市七九一錢治百病王病瘵服藥下蛇十餘頭王家老舍人自言父  
世見俗俗形無影王呼俗著日中實無影河間故趙也文帝三年以為國木羽者鉅鹿南和人也  
母貧賤常助產婦兒生自下受母母大怖夢見大冠赤幘守兒言此兒司命君也當報汝恩使  
子與木羽俱仙每陰信識之後兒生字之為木羽兒至年十五夜有車馬來迎之呼木羽木羽為  
我御來遂俱去琴高者趙人也浮遊冀州二百餘年後辭入碭水中取龍子與諸弟子期期日皆  
潔齊待於傍設屋祠果赤鯉來出坐祠中留一月復入水去師門者嘯父弟子亦能使火為孔  
甲龍師孔甲不能修其心意殺而埋之外野一旦風雨迎之訖則山木皆燼孔甲祠而禱之未還  
而道死嘯父冀州人也在曲周市上曲周屬廣平郡漢武帝征和二年嘗為平干國故曰常山平  
干也師門者嘯父弟子故附冀州善曰廣雅曰倬絕也薛綜西京賦注曰詭異也王逸楚辭注  
曰魁大也劉歆周易義曰自無出有曰生毛詩曰洵美且仁鄭玄曰洵信也毛詩曰舍命不渝毛  
萇曰渝變也湲音電說文曰氾亦翔字翼翔也叔或反今音菴狐飛貌也馮衍爵銘曰壽配列  
真劉歆移曰天下眾書往往頗 易陽壯容衛之稚質邯鄲躡步趙之鳴瑟真  
出左傳太史克曰奉以周旋  
定之黎故安之栗醇耐中山流洵千日淇洹之笥信都之棗雍邱  
之梁清流之稻錦繡襄邑羅綺朝歌絳纊房子縑總清河若此之  
屬繁富夥 禍 夠 非可單究是以抑而未聲也 枚乘兔園賦曰易陽之容淮  
史遷記曰趙中山鼓鳴瑟趾躍躡真定屬中山郡出御黎故安屬范陽出御栗楊雄幽州箴曰蕩  
蕩幽州惟冀之別禹貢無幽州故安今見屬中山郡中山出好耐酒其俗傳云昔有人曰玄石者

卷之六

文選卷之六

七



何解汲古作應

注吾法下六臣

右字是也

判殊陰當作殊

隱顯蓋誤寫也

逸詩見漢武紀

此注疑有錯疑

作系錯謬殊甚

言徒數物差則

彌下矣不得已

其請言前修乎

本前修以作系

蓋因三國莫能

相尚魏亦偶據

中士耳庶幾前

修足以折服二

客也太冲之子

魏氏文與而實

不與可謂得主

文誦諫之遺意

焉先引司馬遷

春秋推見至隱

從中山酒家酌酒酒家與之千日之酒語其節度比歸數百里可至於醉如其言飲之至家而醉其家不知其醉以為死也棺斂而葬之中山酒家計向日憶曰玄石前來酌酒其醉向解也遂往問其隣人曰玄石死來三年服已闋矣於是與其家至玄石塚上掘而開其棺玄石於是醉始解起於棺中其俗語曰玄石飲酒一醉千日信都屬安平出御乘雍邱屬陳留也地理志曰魏參之分野南有陳留桓城曰雍邱之糧清流鄴西出御乘襄邑屬陳留舊有服官中都賦曰朝歌羅綺又房子出御綿清河出練總清河一名甘陵也善曰漢書音義臣瓚曰沾為躡趾都蹠反蹠所解反薛君韓詩章句曰均眾謂之流閉門不出客謂之酒淇園已見上文社預左氏傳注曰水出洹汲郡汲即衛地也洹或為園洹音垣孔安國尚書傳曰縹細綿廣雅曰縹緝也廣雅曰狗多也

蓋比物以錯辭述清都之閒麗雖選言以簡章徒九復而遺言覽

大易與春秋判殊隱而一致末上林之墮墻本前修以作系

變復貫知言之選擇來比物謂屬變而還復舊貫則知言之選擇來比物錯辭物土之敘也屈原遠遊曰造旬始觀清都言雖選言簡章徒至九復而猶遺其精旨也春秋推見至隱易本隱以之顯所言雖殊其合德一也故曰末上林之墮墻本前修以作系也前修謂前賢也雖騷騷吾法前相尚魏亦偶據修司馬相如上林賦曰頽墻填壘使山澤之人得至楊雄羽獵賦後曰放雉兔收罝罟與百姓中士耳庶幾前共之亂者理也傳曰有亂臣十八此皆二賦以其後居正之義理其前過甚之事也張衡東京賦修足以折服二日相如壯上林之觀楊雄羽獵之辭雖系以墮墻填壘亂以收罝罟卒無補於風規蓋易有客也太冲之子系辭之義而以本於前修以為系亂之意也系者亂也且易之系述而辨至於如初壯上林之魏氏文與而實觀後說墮墻之事首尾相刺非本系辭之流也而張衡云系以墮墻謂與系辭同音於義有未安不與可謂得主焉諸文賦之後亂者與本絕於墮墻收罝罟雖不與本文絕義張氏同諸系辭之別可知也善曰文誦諫之遺意韓子曰連類比物列子曰周穆王暨及化人之宮王以為清都紫微班固漢書司馬相如贊文曰焉先引司馬遷推見至隱言大易春秋隱顯殊而合德若一故觀覽而法則之上林其軍容弗犯信其果則頽墻填壘雖本前修而作系所謂勤百而諷一故輕末而鄙薄焉

其軍容弗犯信其果

中村 德

毅糾華綏戎以戴公室元勳配管敬之績歌鐘析邦君之肆則魏

絳之賢有令聞也

共之管敬仲相桓公九合諸侯魏絳輔晉悼公七合諸侯故謂之元勳配管敬之績也悼公得二肆而賜魏絳一肆故云歌鐘析邦君之肆也善曰司馬法曰古者國容不入軍軍容不入國禮記曰介冑有不可犯鄭玄禮記注曰信讀如屈伸之伸假借字也左氏傳君子曰

殺敵為果致果為毅班固漢書述曰太祖元勳啟立輔臣毛詩曰令問令望 閒居隘巷室

邇心遐富仁寵義職競弗羅千乘為之軼廬諸侯為之止戈則于

木之德自解紛也

巷聲馳千里之外未肯以已易寡人也寡人光乎勢于木富於義勢不如德尊財不如義高吾安敢不載乎秦欲攻魏而司馬康諫曰段干木賢者而魏禮之天下皆聞無乃不可加兵乎秦君以為然乃止干木寂然不競於俗故曰職競弗羅也逸詩云兆云詢多職競弗羅善曰

漢書曰司馬相如稱疾閒居毛詩曰誕寘之隘巷又曰其室則迩老子曰解其紛也 貴非吾

尊重士踰山親御監門嗾嗾同軒擻 秦起趙威振八蕃則信陵

之名若蘭芬也

平原使使讓公子公子數請王及賓客辯士說王萬端王畏秦終不聽公子公子用侯生策使朱亥推殺將軍晉鄙而奪其軍進擊秦軍秦軍解去邯鄲遂存秦兵伐魏公子駕歸救魏王魏王以

上將授公子公子使徧告諸侯諸侯各進兵救魏公子率五國之兵擊秦至函谷關秦兵不敢出當是之時公子威振天下善曰史記曰侯生直上載欲以觀公子公子執轡愈恭親御謂身自為

當是之時公子威振天下善曰史記曰侯生直上載欲以觀公子公子執轡愈恭親御謂身自為

易本隱以至顯

二句欲千載而

下讀者默識其

隱義注家以系

與繫紛紜致辨

又何異於占夢

哉 前修謂下

魏絳諸人不犯

謂魏楊千亂行

也不聽其亂行

是不被犯也見

左國二書

他人職幾已獨

不羅

逸詩見左襄八

年



開紛芬云四字  
為韻  
前修而及二張  
其部夷當時之  
人物也甚矣  
以上完却魏都  
之勝  
敵下脫則

鴝鵒俱切  
空界苦本切

猥鳥前切音  
暎  
暎比孟切  
咽因肩切

以下折吳蜀  
五臣云權猶實  
株五臣作殊是  
莊子一以已為  
馬一以已為生  
漢下脫書  
石間有水曰石  
溜漱謂山水雷  
其土壤也見長  
笛賦注

御也監門即侯嬴也周易曰謙謙君子  
甲以自牧謙古謙字說文曰撝按也  
英辯榮枯能濟其厄位加將相室  
逸隙

之策四海齊鋒一口所敵張儀張祿亦足云也  
史記張儀者魏人也始嘗  
與蘇秦俱事鬼谷先生學  
術蘇秦自以不及張儀儀已學而遊說諸侯嘗從楚相欽楚相亡璧楚相門下意張儀曰儀貧無  
行此必盜相君璧共執儀掠笞數百不服釋之張儀相秦使於諸侯皆說之散其合從之謀秦封  
儀為武信君為秦將取陝築上郡塞范雎者魏人也遊說欲事魏王家貧無以自資乃事魏中大  
夫須賈賈怨范雎以告魏將魏齊答擊折脇摧齒雎死即盛於實中范雎謂守者曰公能出我  
我必厚謝公守者乃請棄實中死人遂伏匿更名張祿先生隨秦謁者王稽入秦謂昭王曰臣居  
山東時聞齊有田單而不聞其有王也聞秦有太后穰侯不聞其有王也今太后擅行不顧穰侯  
出使不報華陽涇陽專斷不請四貴備而國不危者未之有也昭王懼乃疑穰侯收其印而相張  
祿為應侯應侯之相秦蔡澤說曰今君相秦計不下席謀不出廊廟坐制諸侯六國不得合從使  
天下皆畏秦也善曰曹植輔臣論曰英辯博通張升  
權惟庸蜀與鴝鵒同窠句吳與

畫龜同穴  
善曰許慎淮南子注曰權揚權畧也尚書曰及庸蜀人孔安國曰庸在江漢之南  
吳太伯始所居地名句吳句音溝說文曰畫蝦蟇也龜莫耿切  
自以為禽鳥一自以為魚鼈

而映咽隰壤瀝漏而沮如林藪石留而蕪穢  
山阜猥積而崎嶇泉流迸集  
善曰漢賈捐之上書曰駱越之人譬猶魚鼈何足貪也  
鍾會芻蕘論曰吳之玩水若魚鼈蜀之便山若禽獸

公羊傳曰載者何漬也作廉反周易曰奮傲漏滲也滲所禁反  
毛詩曰彼汾沮洳毛萇曰沮洳其漸洳也漢書楊惲曰蕪穢不治  
宅土熇暑封疆障瘴  
吳蜀皆暑濕其南皆有瘴氣善曰  
蔡莽螫刺多毒草也昆蟲毒蠃蛇鳩鳥之屬也善曰王逸楚辭注曰蔡草莽也方言曰莽漢  
草也南楚曰莽鄭玄禮記注曰昆蟲也明也明虫者陽而生陰而藏詩序曰文王德及鳥獸昆蟲  
罪流禦秦餘徒芻  
楊雄蜀都賦曰秦漢之徒充以山東貨殖傳曰秦破趙遷卓氏於蜀漢  
舜流四凶族以禦魑魅  
尙貌叢  
陋質蓬脆  
巷無行  
首里罕者耄  
地理志  
廣雅曰剗餘也力制反  
甲濕丈夫多天巴蜀輕易淫泆柔弱漏阨漢書曰人向天地之貌方言曰燕記曰豐人村首行首  
長首也燕謂之村交益之人率皆弱陋故曰無村首也善曰左氏傳曰叢爾小國杜預曰叢爾小  
貌也廣雅曰質軀也蓬亦脆也七戈反說文曰脆少更易斷也  
或雕  
鬢而左言或鏤

鬢吉詣切

阮烏懈切

如也之也當作  
者孫云貶二  
國似大過大凡  
立論須傍理三  
國原不相上下  
即使石魏但略  
加彼善語足矣  
何得如此大抑  
抗且語亦近譬  
尤爭大雅  
案小國之小衍  
鬢五臣結

膚而鑽髮或明發而耀歌或浮泳而卒歲  
楊雄蜀記曰蜀之先代人椎結左  
語不曉文字耀歌巴土人歌也  
何晏曰巴子謳歌相引牽連手而跳歌也潛行為泳詩曰漢之廣矣不可泳思善曰漢書淮南王  
曰越鑽髮文身之人張揖以為古翦字也子踐反文身即鑊膚也毛詩曰明發不寐爾雅曰耀耀  
契契愈趨急也郭璞曰賦役不均賢人憂歎遠急切  
為藝  
善曰揚雄反騷曰何文肆而質登應劭曰登狹也下介切方言曰裸勇也果與裸  
禮記曰孔子憲章文武善曰毛詩曰朋友  
所不攝憲章所不綴  
禮記曰孔子憲章文武善曰毛詩曰朋友  
攸攝攝以威儀賈逵國語注曰綴連也  
由重山之束阮

毛賦注

文選卷六

七

中村一



櫟 鈕支切

棋 居之切

覲 他典切  
普 武登切

所以收束二賦鳥  
因長川之裾勢距遠關以闕關  
時高櫟而陞制  
重山束阨謂蜀也長  
當時蜀已亡而介  
吳在故收結處曰形束壤制善曰束阨拘束其民由於岷厄也裾勢依裾川之形勢也闕關望尊位也陞制亦漢書  
獨指吳言雖偏以高櫟之陞而能約制其民也漢書音義言其土地形勢足以束制其人也裾古據字九御切薄  
指實收也收也正  
見章法之妙鼎  
案陸機云此間  
有僧父作三都  
賦此間指洛陽  
則吳已亡可知  
也四句言以吳善曰尚書曰天用勳絕其命勳于小反左傳曰相絕秦曰  
顧非累卵於疊棋焉至觀  
後亡雖假日餘傾覆我社稷論語曰顛沛必於是馬融曰顛沛僵仆也  
榮終于黍離麥  
秀也先世夫  
差公孫述之屬靈公曰危哉孫息曰是不危復有危於此者九層之臺三年不成階  
徹此憑但叶秦  
國將欲與兵社稷亡滅君欲何望公即壞臺買遠國語注曰世懼也  
權假曰以餘榮比朝  
良云顧二國之  
危若不同於此  
何能觀其形而善曰尚書大傳曰微子將往朝周過版之墟見麥秀之漸漸曰此父母之國宗廟社稷所立也志  
預懷惻怛案此  
動心悲欲哭則為朝周俯泣則婦人推而廣之作雅聲毛詩序曰黍離閔宗周大夫行役過故宗  
說是也如李解  
廟宮室盡為禾  
黍而作是詩  
先生之言未卒吳蜀二客矍焉相顧矍焉失所有覲普  
則上句說不去  
是第層結束

中村源

獨 直角切

慧 胡桂切

今左傳無懷字  
曹一作情  
與面慚變墨也  
以下即借吳蜀  
語為一賦結束  
亦為三賦結束  
色下脫氣字  
執古謂為前修  
所折服也何云  
廣雅作埋否則  
廣雅之誤  
于本引何云隋  
經籍志注云梁  
有廣倉一卷癸  
恭擬心方曰此  
作二客自悔自  
謝苦無深義不  
得不用生字俚  
詞使與方前後  
純色亦不單弱  
此是作者結構  
鳥  
因長川之裾勢距遠關以闕關  
時高櫟而陞制  
重山束阨謂蜀也長  
當時蜀已亡而介  
吳在故收結處曰形束壤制善曰束阨拘束其民由於岷厄也裾勢依裾川之形勢也闕關望尊位也陞制亦漢書  
獨指吳言雖偏以高櫟之陞而能約制其民也漢書音義言其土地形勢足以束制其人也裾古據字九御切薄  
指實收也收也正  
見章法之妙鼎  
案陸機云此間  
有僧父作三都  
賦此間指洛陽  
則吳已亡可知  
也四句言以吳善曰尚書曰天用勳絕其命勳于小反左傳曰相絕秦曰  
顧非累卵於疊棋焉至觀  
後亡雖假日餘傾覆我社稷論語曰顛沛必於是馬融曰顛沛僵仆也  
榮終于黍離麥  
秀也先世夫  
差公孫述之屬靈公曰危哉孫息曰是不危復有危於此者九層之臺三年不成階  
徹此憑但叶秦  
國將欲與兵社稷亡滅君欲何望公即壞臺買遠國語注曰世懼也  
權假曰以餘榮比朝  
良云顧二國之  
危若不同於此  
何能觀其形而善曰尚書大傳曰微子將往朝周過版之墟見麥秀之漸漸曰此父母之國宗廟社稷所立也志  
預懷惻怛案此  
動心悲欲哭則為朝周俯泣則婦人推而廣之作雅聲毛詩序曰黍離閔宗周大夫行役過故宗  
說是也如李解  
廟宮室盡為禾  
黍而作是詩  
先生之言未卒吳蜀二客矍焉相顧矍焉失所有覲普  
則上句說不去  
是第層結束

之問曰佛善曰張以獲先壟反今本並為矍矍大視呼縛反說文曰矍矍失意視也狄反字書曰矍  
乖也謂垂下也心與蓋同說文曰心疑也赤而矍反呂氏春秋曰以茹魚驅蠅蠅愈至而不可  
禁茹具敗之義也如舉反廣雅曰弛釋也弛紙反慎  
救典反杜預左氏傳注曰墨色下也說文曰謝辭也  
曰僕黨清狂怵迫閩漢下習麥  
蟲之忘辛  
既進退之惟合非常  
寒而無覺不覩皇輿之軌躅  
漢書曰  
傳曰賀清狂不慧注色理清徐而心不慧故曰清狂也賈誼鵩鳥賦曰林迫之徒或趣西東善曰  
閩已見吳都賦孔安國尚書注曰濮國在江漢之南楚辭曰曰夢虫不知從乎葵臺王逸曰夢虫  
處辛刺食苦惡不從葵臺食甘美毛詩曰人亦有言進退惟谷又曰向寐無覺  
楚辭曰恐皇輿之敗績班固漢書班固曰伏周孔氏之軌躅音義曰躅迹也  
過以汎剽之  
單慧歷執古之醇聽  
楊雄方言曰汎剽輕也善曰鄭玄禮記注曰過猶悞也王逸  
楚辭注曰歷逢也老子曰執古之道汎敷劍切剽匹切  
兼重  
直龍  
性以馳繆  
偈辰光而因定  
善曰言既重其性而又累其繆也廣倉曰性用心并  
誤也方奚反說文曰馳重次第物也戈政反漢書音  
義應劭曰偈背也音面國語曰  
次序三辰賈逵曰日月星也  
先生玄識深頌靡測得聞上德之至盛匪同  
憂於有聖  
老子曰古之士微妙玄通深不可識夫惟不可識故強為之頌故曰先生玄識深  
頌靡測又曰上德無為而無不為易曰顯諸仁藏諸用鼓萬物而不與聖人同憂  
盛德大業至矣哉夫聖人親憂其事然後能立易體無為而無不為自然動物而不與聖人同憂  
蓋謂治合造化出於形器之表者聖人無所復聞無復恤也故曰鼓萬物而不與聖人同憂其上  
賦中云顯仁聖明藏用玄默故下覆報言之也善曰王弼周易注曰不與聖人之憂憂君子之道  
不長小人之道不消黍稷之不茂茶蓼之蕃植至於乾坤簡易是常無偏於生養無擇於人物不  
能委曲與聖  
人同此憂也  
抑若春霆發響而驚蟄飛競潛龍浮景而幽泉高鏡  
善曰

聖臣式

文選卷一

七



蘇蒲切  
鄒北角切

苦心非好難深  
也聖人憂愛今  
易無此王註亦  
有誤字推度客  
想是緯書律下  
規下俱脫以字  
于云暖顯遠辨  
四韻通叶與上  
聞紛芬芸同一  
叶法古賦中每  
多此種 盈盈  
尺也

世不兩帝為三  
賦結定天經地  
緯與三賦起處  
皆相呼應  
辨字應前辨固  
此處總結三都  
是第三層結束  
也  
世無兩帝旧作  
世不兩帝  
子日小辨害義小言破道也

聞言朗然心悟猶春霆響驚蟄紛然而競飛龍形幽泉煥然而照也呂氏春  
秋曰聞春始雷則蟄虫動矣詩推度客曰震起而驚蟄睹周易曰潛龍勿用  
**雖星有風雨之**  
奸人有異同之性庶覲部家與剝廬非蘇世而居正尚書洪範曰庶民惟星星有好風星

有好雨言人心之不同如星之所好異也易曰豐其屋部其家小人剝廬楚辭九章曰部也必獨  
立春秋公羊傳曰君子大居正善曰言已因此幸見部家剝廬之凶非謂悟世而居正道也爾雅  
曰庶幸也王弼周易注曰部覆履部光明之物也既豐其屋  
又覆其家屋厚家覆閣之甚也王逸楚辭注曰蘇寤之也  
**且夫寒谷豐黍吹律暖之**

**也昏情爽曙歲規顯之也**  
劉向別錄曰鄒衍在燕有谷地美而寒不生五穀鄒子居  
曙旦明也 **雖明珠兼寸尺璧有盈曜車二六三傾五城未若申錫典**

**章之為遠也**  
太史書曰田敬仲世家傳曰齊威王二十四年與魏惠王會田於郊魏王問曰  
乘者十枚奈何以萬乘之國而無寶乎善曰尹文子曰田父得寶玉徑寸置之廡上其夜  
照一室史記曰趙惠文王得楚和璧秦昭王聞之願以十五城請易璧毛詩曰申錫無疆 **亮曰**

**日不雙麗世無兩帝天經地緯理有大歸安得齊給守其小辨也**  
哉二客自言安能守此者自悔也荀卿子曰辯說譬論齊給便利而不慎義謂之奸說善曰禮記  
曰天無二日土無二王漢書文帝賜尉佗書云兩帝並立新序單襄公曰經之以天緯之以地

經緯不爽天之象也家語孔  
子曰小辨害義小言破道也  
潘按造文昌之廣殿水經注云魏武封於鄴為北宮宮有文昌殿若咆渤澗與姑餘於欽齊  
乘云海岱惟青州謂東北跨海跨小海也本名渤海亦謂之渤澗海別枝名也姑餘亦海名

中村仲

鼎案何氏晚年  
乃知廣倉為葵  
恭作觀于氏所  
引可見矣又案  
三都賦注說者  
以為太冲自作  
托之他人非也  
如使太冲自為  
之其於本文必  
有揄揚之語今  
讀之不惟無揄  
揚而已或異本  
義者有之目無  
匪制前修為系  
等注漫無要義  
似門外漢語但  
此注出何人主  
今不可知云爾

涓吉日陽中壇魏受禪表碑云黃初元年十月辛未受禪於漢漢紀作乙卯魏志作十一月  
庚午裴松之注所載甚詳蓋是月十三日乙卯漢帝使張音奉璽綬詔冊禪位於魏魏王辭  
者三及漢冊四至乃以二十九日辛未升壇受命也兼重怪以賄繆善注引廣倉按隋經籍  
志注云梁有廣倉一卷樊恭煥則廣倉實有其書義門何氏疑為埤蒼廣雅之誤殆未之深  
考耳

三賦並列有各出機杼之妙亦有互為映帶之效魏都一  
篇總攝上兩賦彼所詳者略之彼所略者詳之最見變化  
蜀都精密吳都宏博魏都尤極工麗苦心琢鍊字爭奇句爭巧凝結精神組織藻績綽有  
蓋地函天之氣○意在張魏故於上二篇雖極鋪揚終留餘地想搆思于十稔而構局于  
一時者末篇紐之王教本乎勸戒則玄晏所謂引而伸之觸類而長之炎炎乎麗以則矣

卷之六

文選卷六

七



公六...  
 山...  
 華...  
 頭...  
 海...  
 賦...  
 龍...  
 文...  
 此...  
 以...  
 三...  
 其...  
 其...  
 最...

--	--	--	--	--	--	--	--

中村仲



