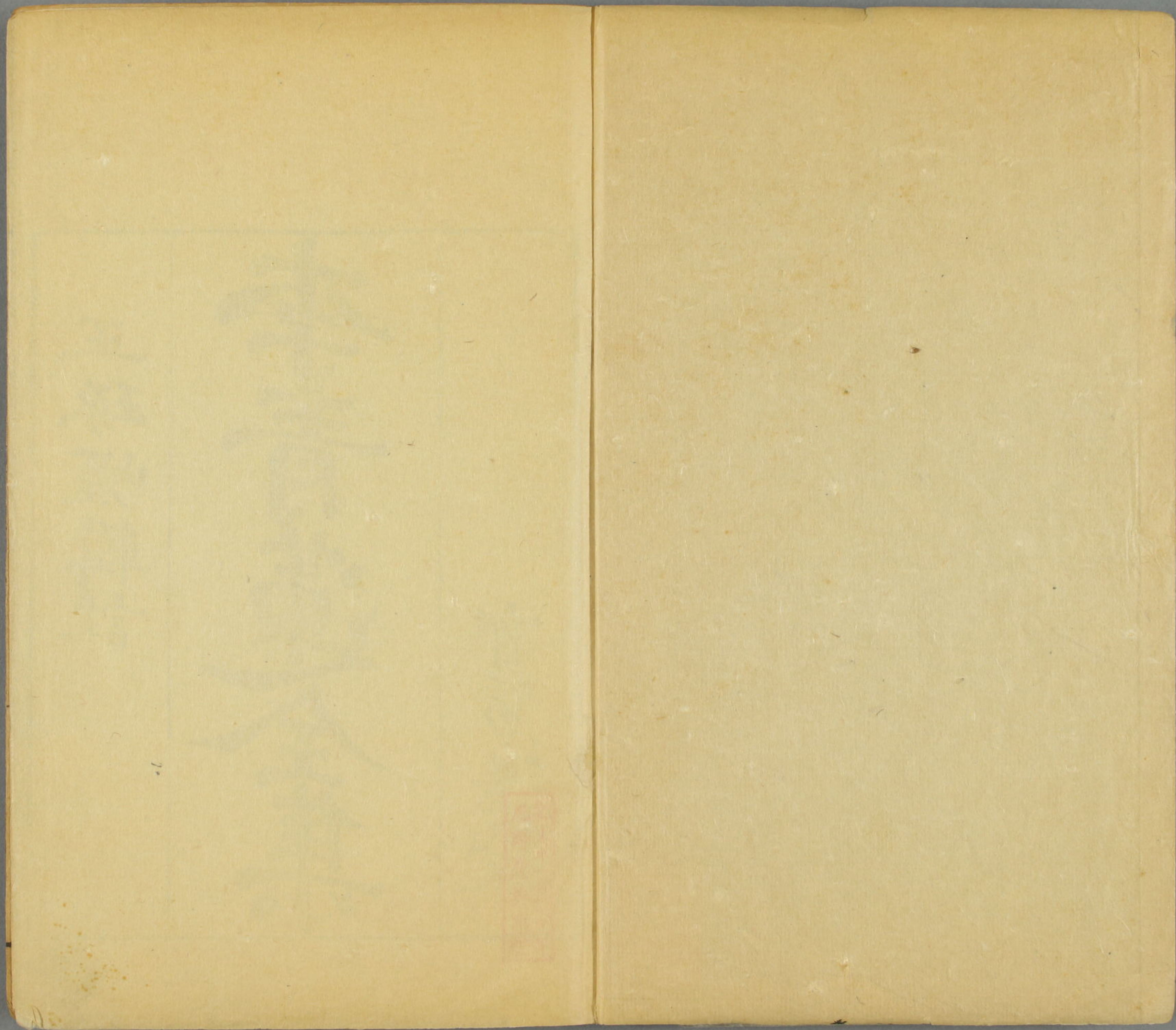


^ 16  
2758  
i





昭  
嘉  
十  
六  
年  
一  
月  
十  
一  
日  
寄  
尼  
野  
貴  
英  
氏  
贈

門  
藏  
卷  
1  
8228

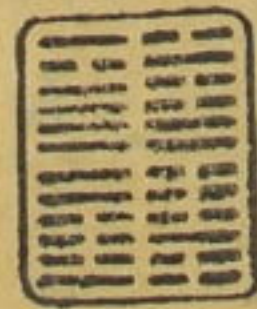
王琢岷輯註

李青蓮全集

寶笏樓藏板

門 16  
號 2758  
卷 1

李太白集輯注序



註古人書慮聞見不博也尤慮其識不精既博且精又慮心偶不虛不公知有疑勿測有誤亦曲為解風騷後詩至李杜齊名方駕一如飛行絕跡乘雲馭風之仙必萬象不同化工肖物

言聖觀止矣茂以加矣後學因  
元相誌杜墓抑李揚杜遂乃議  
論滋繁妄分軒輊詎知少陵生  
平心服明推為無敵不羣即  
後此才高力厚起衰八代之昌  
黎公固合贊以光燄萬丈深慨  
流落人間者僅分泰山豪芒而

先笑撼大樹不自量之批駁乎哉  
兩集本非手定後人披羅採摭  
篇章遞增其中時有真贋叅  
錯轉寫為斜李集更多蓋自寶  
應元年往依族子陽冰得疾以卒  
遂葬當塗青山東鬱陽冰序州  
堂集十卷即云當時著作十喪

其九今所存者皆得之他人魏顛  
序翰林集二卷六云上元末偶得  
於絳此即劉全白碣記所謂集  
無字卷家、有之者也至宗時  
宜黃樂史始輯別集常山宗敏  
求廣哀遺文始合為三十卷尚  
豐魯鞏始考定先後次第元豐

中信安毛漸始校刻於蘇紹興中  
闕薛仲邕始為年譜太白本末  
惟諸序記誌范裴二碑及舊唐  
新唐二書可証本詩世遠事湮  
疑謬雜出寧得免焉而兩集之  
有註也一葉一枯斯又不可言者  
註杜自宗至今名氏更僕雜數

後出多所因考辨易覈去取易  
嚴也然且必殫精神需歲月盡  
彙群籍以析其衷說始有當若  
李集所有可見之注止楊蕭胡  
氏三家今茲廣為訂正與注杜較  
工拙不六難易懸隔太甚乎余茲  
閱錢塘王載菴先生輯注而深嘆

其好學不倦能數十年專心致志為  
人所不能為也憶余自幼好誦李  
杜詩苦於不能盡解注在都中  
友朋聚話聞有優劣李杜者余曰  
杜誠不可及矣自李而外可與杜  
頡頏者誰與必謂仙不必聖一在  
學行甚正一在流離造次不忘君



國猶有說焉然李云受氣有本性  
不為外物遷又云我志在剛述垂  
輝映于春又云天地皆得一澹然  
四海清此其曾襟与自許稷契者  
何以異始見賞許公後見奇賀監  
居山東為竹溪六逸遊長安為醉  
中八仙後訪陽於行間折力士於

殿上輕富貴如塵土樂山水以逍遙  
嗜酒慕仙浩然自放即遭危困  
未見其憂豈非天際真人之貌  
不可攀者耶談者以稍息今  
得此編持論平正其輯三家玄  
短造長援引本原斟酌至  
慎固陋如余向所不解今漸解

五  
言則知此編為太白功臣也善讀  
書者當不以余言為河漢

乾隆己卯中秋天台齊台南撰



作者不易箋疏家尤難何也作者以  
寸為主而輔之以學興到筆隨第抽  
其平日之腹笥而縱橫曼衍以極其  
所至不必沾沾獺祭也為之箋與疏  
者必語之核其指歸而意象乃明必字  
字還其根據而証佐乃確寸不必言  
夫必有什倍於作者之卷軸而後可

以後事焉空陋者固不足以與乎此  
粗疏者尤未可以輕試也李供奉太  
白才兼仙佛致離騷之幽著太史之  
潔其於杜也並驅方軌未易軒輊也  
然注杜者自宋以後已有千家至我  
朝而錢朱顧仇之書出搜括無遺蘊矣  
太白之集歷五百年而始有蕭楊二

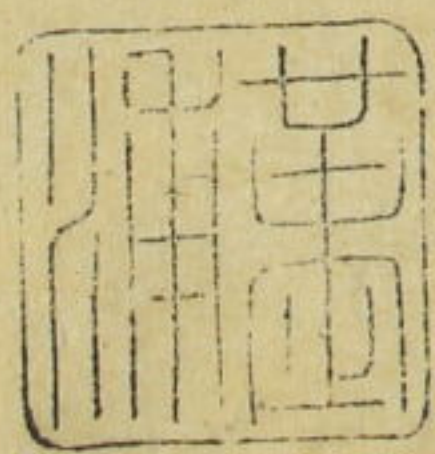
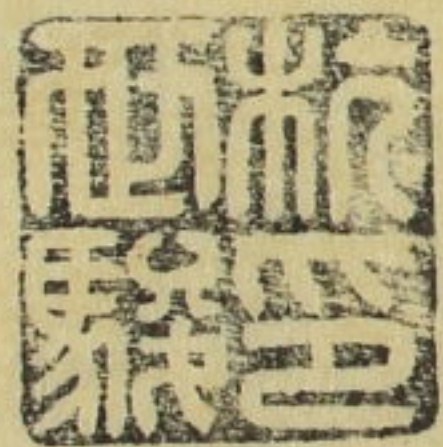
家又歷五百年而始有益官胡氏孝  
轅孝轅止後今且百餘年矣文士林  
立未有起而補其闕者吾友王君載  
庵以三家之注之典未校也結轡之未  
疏淪也疵繆之未剗削也專精覃思  
寤寐太白於千載之上一一扣其出處  
而究其指歸太白之精神與前注之

得失軒然若揭日月其諸太白之功  
臣與其諸三家之爭友與吾不敢謂  
載庵之學果什倍於太白孝轅博極  
群書而載庵能掇其瑕礫即謂之什  
倍於孝轅可也且吾言太白才兼仙  
佛其蘊蓄為何如耶二氏之書與吾  
儒之著述相埒上下千古而能盡讀

之者吾於唐得一人焉曰段柯古吾於  
宋得一人焉曰釋氏贊寧吾於前明得  
一人焉曰宋氏潛溪以近代而論蒙叟  
研精內典而言門之旨奧未窺竹垞  
朱氏自言於竺乾之書詩文未敢闌  
入則并蒙叟之長而猶且怖若河漢  
他可知矣載庵早鰥闕處如退院老

僧空山道士日研尋於二氏之精英  
以其餘事而為是書足以發太白雜  
顯之情而抉三家未窺之妙書來質  
余方望洋驚歎五體投地而敢以一  
言半句相益乎然其苦心孤詣余學  
雖未至而心故識之聊識數言以冠  
其篇端以稔夫世之讀太白之集者

之不易并稔夫註是集者之尤難也  
乾隆己卯閏月望後一日友弟杭世駿



詩人李杜並稱古今註杜者百餘家而李之註傳於世者乃少余所見楊子見蕭粹齋胡孝轅三家外此寥寥無聞矣世固軒李而輕杜哉何言詩之士嚮往於太白不及嚮往於子美者多耶夫二公之詩一以天分勝一以學力勝同時角立雄視於文場筆海之中名相齊才亦相埒無少遜也自優劣之論出而左右其袒者紛如以文喻謂太白如史記子美如漢書以兵法喻謂太白如李廣子美如孫吳以人物喻謂太白仙而子美聖以性根喻謂太白頓而子美漸此皆論之兩持其平者也其餘甲杜而乙李者大約十

居七八可異者評杜則多恕辭多過情之譽評李則多深文而索垢是何意見之辟耶宋人黃介讀李杜優劣論曰論文正不當如此山谷嘆以爲知言夫山谷固服膺子美者也豈不能言其優劣蓋亦見其沉雄俊逸之槩本于性而成於學者各有登峰造極之美不可以後人私淺之見妄爲輕議焉耳余于二公之詩有兼愛無偏好嘗讀錢蒙叟顧修遠諸家杜註以爲勝於昔人譬之積薪後來者居上惜李集無有斐然繼起者爰合三家之註訂之斐梓繁蕪補增闕畧析疑匡謬頗有更定至於山川古蹟之地形鳥獸

草木之名狀尤加詳考不厭繁複蓋將以爲多識之助而觀者議其過於綺碎鱗雜無當于詩之本義自念徵經引史亦不無郢書燕說之誤或失作者命意修辭之旨雖靡研編削虛耗歲時以上視錢顧諸先輩無能爲役安敢與之接武而抗行哉第思粹齋之作補註所以補子見之闕也而未能盡補其闕孝轅作李詩通力正楊蕭二家之譌而亦未能盡正其譌余承三子之後捃摭其殘膏剩馥而廣爲綜緝夫豈誇多而炫麗哉將以竟三子之業也雖才力未逮然念博物洽聞之士世固不乏必有起而集其成者蒐

羅軼典抉發奧思俾夫闕者譌者罔不甄釋將與杜  
註諸家之善本並傳藝苑而為新學之津梁彼楊與  
蕭實為之草創于其先者也余得肩隨胡氏之後而  
附於討論修飾之列其亦可乎

乾隆二十三年歲次戊寅正月望日王琦載菴漫述

李太白文集目錄

卷之一 古賦八首

大鵬賦

擬恨賦

惜餘春賦

愁陽春賦

悲清秋賦

劍閣賦

明堂賦

大獵賦

卷之二 古詩五十九首

古風五十九首

卷之三 樂府二十首

送別離

公無渡河



蜀道難

梁甫吟

烏夜啼

烏棲曲

戰城南

將進酒

行行且遊獵篇

飛龍引二首

天馬歌

行路難三首

長相思

上雷田行

春日行

前有樽酒行二首

夜坐吟

野田黃雀行

箜篌謠

雉朝飛

上雲樂

夷則格上白鳩拂舞辭

日出入行

胡無人

北風行

俠客行

卷之四

樂府三十七首

關山月

獨漉篇

登高邱而望遠海

陽春歌

陽叛兒

雙燕離

山人勸酒

于闐採花

鞠歌行

幽澗泉

王昭君二首

中山孺子妾歌

荊州歌

設辟邪伎鼓吹雉子班

相逢行

古有所思

久別離

白頭吟二首

採蓮曲

臨江王節士歌

司馬將軍歌

君道曲

結襪子

結客少年場行

長干行二首

古朗月行

上之回

獨不見

白紵辭三首

鳴雁行

妾薄命

幽州胡馬客歌

卷之五

樂府四十四首

門有車馬客行

君子有所思行

東海有勇婦

黃葛篇

白馬篇

鳳笙篇

怨歌行

寒下曲六首

來日大難

寒上曲

玉階怨

襄陽曲四首

大隱曲

宮中行樂詞八首

清平調詞三首

鼓吹入朝曲

秦女休行

秦女卷衣

東武吟

邯鄲才人嫁廝養卒

出自薊北門行

洛陽陌

北上行

短歌行

空城雀

菩薩蠻

憶秦娥

卷之六

樂府三十八首

發白馬

陌上桑

枯魚過河泣

丁都護歌

相逢行

千里思

樹中草

君馬黃

擬古

折楊柳

少年子

紫驢馬

少年行二首

白鼻騮

豫章行

沐浴子

高句驪

靜夜思

淶水曲

鳳凰曲

鳳臺曲

從軍行

秋思

春思

秋思

子夜吳歌四首

對酒行

估客行

持衣篇

少年行

長歌行

長相思

猛虎行

去婦詞

卷之七

古近體詩共二十八首

襄陽歌

南都行

江上吟

侍從宜春苑奉詔賦

玉壺吟

幽歌行上新平長史兄

西岳雲臺歌送丹邱子

元丹邱歌

扶風豪士歌

燭照山水壁畫歌

白毫子歌

梁園吟

鳴臯歌送岑徵君

鳴臯歌奉饒從翁清

勞勞亭歌

橫江詞六首

金陵城西樓月下吟

東山吟

僧伽歌

白雲歌送劉十六歸山

金陵歌送別范宣

笑歌行

悲歌行

卷之八

古近體詩共五十三首

秋浦歌十七首

趙少府炎粉圖山水歌

永王東巡歌十一首

上皇西巡南京歌十首

峨眉山人月歌

峨眉山人月歌送蜀僧晏

赤壁歌送別

江夏行

懷仙歌

玉真仙人詞

清溪行

殷明佐贈五雲裘歌

臨路歌

古意

山鷓鴣詞

歷陽壯士勤思齊歌

草書歌行

和盧侍御通塘曲

卷之九

古近體詩共四十三首

贈孟浩然

贈從兄襄陽少府皓

淮海對雪贈傅靄

贈徐安宜

贈任城盧主簿潛

早秋贈裴十七仲堪

贈范金鄉二首

贈瑕邱王少府

東魯見狄博通

韋參軍量移東陽二首

贈丹陽橫山周處士

苦雨贈衛尉張卿二首

贈韋秘書子春

贈韋侍御黃裳二首

贈薛校書

贈何七判官昌浩

贈長安崔少府叔封

贈郭將軍

駕去溫泉後贈楊山人

溫泉侍從歸途故人

贈裴十四

贈崔侍御

述德陳情上哥舒大夫

雪讒詩贈友人

贈參寥子

贈饒陽張司戶燧

贈清漳明府姪聿

贈臨洛縣令皓弟

贈郭季鷹

鄴中贈王大

贈華州王司士

贈盧徵君昆弟

贈新平少年

贈崔侍御

走筆贈獨孤駙馬

贈嵩山焦鍊師

口號贈楊徵君

上李邕

贈張公洲革處士

卷之十

古近體詩共二十四首

秋日鍊藥院贈元林宗

書情贈蔡舍人雄

憶襄陽舊遊贈馬少府

對雪獻從兄虞城宰

訪道安陵遇蓋寰留贈

贈崔郎中宗之

贈崔諮議

贈昇州王使君忠臣

贈別從甥高五

贈裴司馬

敘舊贈江陽宰陸調

贈從孫義興宰銘

草創大還贈柳官廸

贈崔司戶文昆季

贈溧陽宋少府陟

戲贈鄭溧陽

贈僧崖公

望瓦屋山懷古贈同旅

醉後贈從孫高鎮

贈秋浦柳少府

贈崔秋浦三首

望九華贈青陽韋仲堪

卷之十一

古近體詩共三十二首

贈王判官

在水軍宴贈諸侍御

贈武十七諤

贈閻邱宿松

獄中上崔相渙

中丞宋公軍次尋陽

流夜郎贈辛判官

贈劉都使

贈常侍卻

贈易秀才

贈江夏韋太守良宰

贈史郎中

博平鄭太守見訪贈別

江上贈竇長史

贈王漢陽

贈漢陽輔錄事二首

江夏贈韋南陵冰

贈盧司戶

贈從弟南平太守二首

贈潘侍御論錢少陽

贈柳圓

書懷示息秀才

贈張相鎬二首

聞謝楊兒吟猛虎詞

宿清溪主人

繫尋陽上崔相渙三首

巴陵贈賈舍人

卷之十二

古近體詩共二十五首

贈別舍人弟臺卿

醉後贈王歷陽

贈歷陽褚司馬

對雪醉後贈王歷陽

贈宣城宇文太守

贈宣城趙太守悅

贈從弟宣州長史昭

五松山贈南陵常贊府

見會公談陵陽山水

贈友人三首

陳情贈友人

贈從弟冽

贈聞邱處士

贈錢徵君少陽

贈宣州靈源寺仲濬公

贈僧朝美

贈僧行融

贈黃山胡公求白鷗

登敬亭山南望懷古

經亂後將避地剡中

獻從叔當塗宰陽冰

書懷贈南陵常贊府

贈汪倫

卷之十三

古近體詩共二十五首

桃花巖寄劉侍御綰

淮南臥病寄趙徵君蕤

寄弄月溪吳山人

寄衛尉張卿及王徵君

望終南山寄紫閣隱者

夕霽杜陵登樓寄韋繇

秋夜宿龍門香山寺

春日獨坐寄鄭明府

寄淮南友人

沙邱城下寄杜甫

聞丹邱子營石門幽居

淮陰書懷寄王宋城

聞王昌齡左遷龍標

寄王屋山人孟大融

憶舊遊寄譙郡元參軍

月夜江行寄崔宗之

宿白鷺洲寄楊江寧

新林浦阻風寄友人

寄韋南陵冰

題情深樹寄象公

北山獨酌寄韋六

寄當塗趙少府炎

寄東魯二稚子

寄權昭夷

禪房懷友人岑倫



卷之十四 古近體詩共二十六首

廬山謠寄韋侍御虛舟 泛彭蠡寄黃判官

書情寄從弟邠州長史 寄王漢陽

春日歸山寄孟浩然 永華寺寄尋陽群官

西塞驛寄裴隱 漢陽病酒歸寄王明府

望漢陽柳色寄王宰 江夏寄漢陽輔錄事

早春寄王漢陽 江上寄巴東故人

江上寄元六林宗 寄從弟宣州長史昭

涇溪東亭贈鄭少府謬 醉後寄崔侍御二首

寄崔侍御 寄何判官昌浩

早過漆林渡寄萬巨 遊敬亭寄崔侍御

三山望金陵寄殷淑 寄句容王主簿

寄上吳王三首

卷之十五 古近體詩共三十五首

別杜補闕范侍御 別魯頌

別中都明府兄 夢遊天姥吟留別

留別曹南群官之江南 留別于十一兄逃

留別王司馬嵩 還山留別金門知己

夜別張五 魏郡別蘇少府因北遊

留別西河劉少府 穎陽別元丹邱之淮陽

雷別廣陵諸公

廣陵贈別

雷別從兄徐王延年

別儲邕之剡中

雷別金陵諸公

口號

金陵酒肆雷別

金陵白下亭雷別

別東林寺僧

窟夜郎雷別宗十六環

雷別龔處士

贈別鄭判官

黃鶴樓送孟浩然

雷別族弟浮屠談皓

雷別賈舍人至二首

渡荆門送別

雷別金陵崔侍御

別韋少府

南陵別兒童入京

別山僧

贈別王山人歸布山

江夏別宋之悌

卷之十六

古近體詩共二十一首

南陽送客

送張舍人之江東

送王屋山人魏萬

附 謝翰林謫仙子 魏萬

送當塗趙少府赴長蘆

送友人尋越中山水

送族弟凝之滁

送友人遊梅湖

送崔十二遊天竺寺

送楊山人歸天台

送溫處士歸黃山

送方士趙叟之東平

送韓準裴政孔巢父

送楊少府赴選

餞任城六父秩滿歸京

送吳五之瑯琊

送竇明府薄華還西京 金鄉送韋八之西京

送薛九被讒去魯 秋夜送族弟况之秦

送族弟凝至晏州 送張子還嵩陽

卷之十七 古近體詩共四十四首

送魯郡劉長史 送族弟單父主簿凝

魯郡東石門送杜二甫 送張十四遊河北

送裴大澤赴廬州長史 灞陵行送別

送賀監歸四明應制 送竇司馬貶宜春

送羽林陶將軍 送程劉二侍御

送姪良携二妓赴會稽 送賀賓客歸越

送張遙之壽陽幕府 送裴十八歸嵩山二首

送族弟襄歸桂陽二首 送外甥鄭灌從軍三首

送于十八落第還嵩山 送別

送族弟綰從軍安西 送梁公昌從信安北征

送白利從董將軍西征 送張秀才從軍

送崔度還吳 送祝八之江東

送侯十一 送二從弟赴舉之西京

奉餞高尊師歸北海 送張十一再遊東吳

送紀秀才遊越 送長沙陳太守二首

送楊燕之東魯 送蔡山人

送蕭三十一之魯中

送楊山人歸嵩山

送殷淑三首

送岑徵君歸鳴臯山

送范山人歸太山

卷之十八 古近體詩共三十五首

送韓侍御之廣德

白雲歌送友人

送通禪師還隱靜寺

送友人

送別

江上送女道士褚三清

送友人入蜀

送趙雲卿

送李青歸華陽川

送舍弟

送別

送鞠十少府

送張秀才謁高中丞

送弟昌峒鄱陽司馬作

餞校書叔雲

送王孝廉覲省

送杜秀芝舉入京

送呂使君杲流澧州

送陳郎將歸衡陽

送趙功官赴黔府幕

送陸判官往琵琶峽

送梁四歸東平

江夏送友人

送鄒昂謫巴中

江夏送張丞

賦得白鷺鷥送宋少府

送二季之江東

江西送友人之羅浮

謝朓樓餞別校書叔雲

宣城送劉副使入秦

涇川送族弟諱

五松山送殷淑

送崔氏昆季之金陵

送族弟溧陽尉濟

送儲邕之武昌

卷之十九 古近體詩共三十二首

訓談少府

訓宇文少府

五月東魯行荅汶上翁

單父南樓訓竇公衡

山中間荅

荅友人贈烏紗帽

訓張司馬贈墨

荅湖州迦葉司馬

荅崔少府遊翠微寺

附贈李十二崔宗之

訓崔五郎中

以詩代書荅元丹邱

金門荅蘇秀才

訓王司馬問正字見贈

訓中都小吏

訓張卿夜宿南陵見贈

訓岑勛以詩見招

荅弟幼成過西園見贈

訓王補闕贈別

訓裴侍御對雨見贈

附贈李十二

崔成甫

訓崔侍御

翫月金陵城西

江上荅崔宣城

荅僧中孚贈仙人掌茶

訓裴侍御畱岫師彈琴

張相公出鎮荊州

醉後荅丁十八

荅裴侍御以書見招

荅高山人權顧二侯

荅杜秀才五松山見贈

訓韓侍御見招隱黃山

訓崔十五見招

荅王十二寒夜獨酌

卷之二十

古近體詩共六十首

遊南陽白水登石激作

遊南陽清冷泉

尋魯城北范居士失道

東魯門泛舟二首

秋獵孟諸夜歸置酒

遊太山六首

與劉陽山汎宴喜亭池

携妓登梁王棲霞山

與從姪良遊天竺寺

同友人舟行

過斛斯山人宿置酒

朝下過盧郎中叙舊遊

侍從遊宿溫泉宮作

邯鄲南亭觀妓

春日遊羅敷潭

陪裴使君遊石娥溪

陪從祖泛鵲山湖三首

陪楊江寧宴北湖感古

宴鄭參卿山池

遊謝氏山亭

把酒問月

遊昌禪師山池二首

金陵鳳凰臺置酒

秋浦清溪雪夜對酒

與周剛玉鏡潭宴別

遊秋浦白筍陂二首

宴陶家亭子

宴韋司馬樓船觀妓

宴興德寺南閣

泛泗州城南郎官湖

陪侍郎叔遊洞庭三首

夜泛洞庭尋裴侍御

陪族叔曄遊洞庭五首

宴楊執戟治樓

銅官山醉後絕句

與常贊府遊五松山

宣城清溪

與謝良輔遊陵巖寺

遊水西簡鄭明府

九日登山

九日

九日龍山飲

九月十日卽事

遊化城寺升公清風亭

卷之二十一

古近體詩共三十六首

登錦城散花樓

登峨眉山

大庭庫

登單父陶少府半月臺

天台曉望

早望海霞邊

焦山望松寥山

杜陵絕句

登太白峰

登邯鄲洪波臺觀發兵

登新平樓

謁老君廟

秋日登揚州西靈塔

登冶城西北謝安墩

登瓦官閣

登梅岡望金陵贈中孚

登金陵鳳凰臺

望廬山瀑布二首

望廬山五老峰

江上望皖公山

望黃鶴山

鸚鵡洲

九日登巴陵置酒

秋登巴陵望洞庭

與夏十二登岳陽樓

登巴陵開元寺西閣

與賈至舍人望滄湖

挂席江上待月有懷

金陵望漢江

秋登宣城謝朓北樓

望天門山

望木瓜山

登敬亭北二小山

過崔八丈水亭

登廣武古戰場懷古

卷之二十二

古近體詩共五十八首

安州應城玉女湯作

宿常二南郭幽居

夜下征虜亭

下途歸石門舊居

客中作

太原早秋

奔亡道中五首

郢門秋懷

上白馬磯贈裴侍御

荆門浮舟望蜀江

上三峽

自巴東舟行經瞿塘峽

早發白帝城

秋下荆門

江行寄遠

宿五松山下荀媪家

下涇縣陵陽溪至澗灘

下陵陽沿高溪

夜泊黃山

宿鰲湖

西施

王右軍

上元夫人

蘇臺覽古

越中覽古

商山四皓

過四皓墓

峴山懷古

蘇武

經下邳北橋懷張子房

金陵三首

秋夜板橋浦汎月獨酌

過彭蠡湖

入彭蠡經松門觀石鏡



廬江主人婦

陪宋中丞武昌夜飲

望鸚鵡洲悲禰衡

宿巫山下

金陵白楊十字巷

謝公亭

紀南陵題五松山

夜泊牛渚懷古

姑熟溪

丹陽湖

謝公宅

陵歛臺

桓公井

慈姥竹

望夫山

牛渚磯

靈墟山

天門山

卷之二十三

古近體詩共四十七首

與元丹邱方城寺談玄

尋石門山中元丹邱

安州般若寺水閣納涼

魯中都東樓醉起作

對酒醉題屈突明府廳

月下獨酌四首

春歸終南山松龍舊隱

醉宿龍門覺起言志

尋山僧不遇作

過汪氏別業二首

待酒不至

獨酌

友人會宿

春日獨酌二首

金陵江上遇蓬池隱者

月夜聽盧子順彈琴

青溪半夜聞笛

月夕山中忽然有懷

夏日山中

山中與幽人對酌

春日醉起言志

廬山東林寺夜懷

尋雍尊師隱居

聽黃鶴樓上吹笛

對酒

醉題王漢陽廳

嘲王歷陽不肯飲酒

獨坐敬亭山

自遣

訪戴天山道士不遇

楚城韋公藏書高齋作

秋夜獨坐懷故山

憶崔宗之遊南陽感舊

憶東山二首

望月有懷

對酒憶賀監二首

重憶一首

春滯沅湘有懷山中

落日憶山中

憶秋浦桃花舊遊

卷之二十四

古近體詩共六十五首

越中秋懷

效古二首

擬古十二首

感興八首

寓言三首

秋夕旅懷

感遇四首

翰林讀書言懷

尋陽紫極宮感秋作

江上秋懷

秋夕書懷

避地司空原言懷

上崔相百憂章

萬憤詞投魏郎中

荊州賊亂臨洞庭言懷

覽鏡書懷

田園言懷

江南春懷

聽蜀僧濬彈琴

魯東門觀刈蒲

鄰女東窗海石榴

南軒松

詠山樽二首

初出金門詠壁上鸚鵡

紫藤樹

觀放白鷹二首

王志安少府山水粉圖

題雍邱崔明府丹竈

觀元丹邱坐巫山屏風

求崔山人瀑布圖

見草中有名白頭翁者

流夜郎題葵葉

瑩禪師房觀山海圖

白鷺鸞

詠槿二首

白胡桃

巫山枕障

南奔書懷

卷之二十五

古近體詩共九十首

題隨州紫陽先生壁

題元丹邱山居

題元丹邱潁陽山居

題瓜州新河餞族叔賁

洗腳亭

勞勞亭

題金陵王處士水亭

題嵩山元丹邱山居

題江夏修靜寺

九華山聯句

題宛溪館

題東谿公幽居

嘲魯儒

懼讒

觀獵

觀胡人吹笛

軍行

從軍行

平虜將軍妻

春夜洛城聞笛

嵩山採菖蒲者

金陵聽韓侍御吹笛

流夜郎聞醜不與

放後遇恩不霑

宣城見杜鵑花

白田馬上聞鶯

三五七言

雜詩

寄遠十二首

長信宮

長門怨二首

春怨

代贈遠

陌上贈美人

閨情

代別情人

代秋情

對酒

怨情

湖邊採蓮婦

怨情

代寄情楚詞體

學古思邊

思邊

口號吳王美人半醉

折荷有贈

代美人愁鏡二首

贈段七娘

別內赴徵三首

秋浦寄內

自代內贈

秋浦感主人歸燕寄內

送內尋李騰空二首

贈內

在尋陽非所寄內

南流夜郎寄內

越女詞五首

浣紗石上女

示金陵子

出金陵子呈盧六四首

巴女詞

哭晁卿衡

自溧水道哭王炎三首

哭宣城善釀紀叟

宣城哭蔣徵君華

卷之二十六 表書共九首

為吳王赴行在遲滯表

為宋中丞請都金陵表

為宋中丞自薦表

代壽山荅孟少府移文

上安州李長史書

與賈少公書

為趙宣城與楊右相書

與韓荊州書

上安州裴長史書

卷之二十七 序文二十首

送張祖監丞之東都序

奉饑二翁尋桃花源序

與群賢宴姑熟亭序

送林公上人遊衡岳序

送權十一序

送趙四流炎方序

送從姪嵩遊廬山序

送黃鐘之鄱陽序

送蔡十還家雲夢序

太原南柵餞赴上都序

送戴十五還衡岳序

送傅八之江南序

送從弟令問之淮南序

送倩公歸漢東序

餞李副使移軍廣陵序

澤畔吟序

夏日登汝州龍興閣序

送孟贊府兄還都序

春夜宴從弟桃花園序 送烟子元演隱仙城序

卷之二十八 記頌讚共二十首

任城縣廳壁記 趙公西候新亭頌

崇明寺佛頂尊勝幢頌 當塗李宰君畫讚

名僧顏公粉圖慈親讚 李居士讚

安吉崔少府翰畫讚 宣城吳錄事畫讚

壁畫蒼鷹讚 張少公廳畫師猛讚

羽林范將軍畫讚 金銀泥畫淨土變相讚

江寧楊利物畫讚 金鄉薛少府廳畫鶴讚

誌公畫讚 琴讚

朱虛侯讚 觀飲飛斬蛟龍圖讚

地藏菩薩讚 魯郡葉和尚讚

卷之二十九 銘碑祭文共九首

化城寺大鐘銘 天門山銘

溧陽瀨水貞義女碑銘 鄂州刺史韋公德政碑

比干碑 武昌宰韓公去思頌碑

虞城令李公去思頌碑 為寶小師祭璿和尚文

為宋中丞祭九江文

卷之三十 詩文拾遺共五十七首

雜言用投丹陽知己 南陵五松山別荀七

觀魚潭

邯鄲登城樓覽古書懷

月夜金陵懷古

金陵新亭

庭前晚開花

宣城長史弟昭贈雙鶴

暖酒

戲贈杜甫

寒女吟

會別離

初月

雨後望月

對雨

曉晴

望夫石

冬日歸舊山

鄒衍谷

入清溪行山中

日出東南隅行

代佳人寄翁參樞先輩

送客歸吳

送友生遊峽中

送袁明府任長江

送史司馬赴崔相公幕

戰城南

胡無人行

鞠歌行

題許宣平巷壁

題峰頂寺

瀑布

斷句

陽春曲

舍利佛

摩多樓子

春感

殷十一贈栗岡硯

普照寺

釣臺

小桃源

題竇圖山

贈江油尉

清平樂令二首

清平樂三首

桂殿秋

連理枝二首

漢東紫陽先生碑銘

雜題四則

卷之三十一

附錄一

序誌碑傳十二首

卷之三十二

附錄二

詩文二十一首

卷之三十三

附錄三

詩文五十九首

卷之三十四

附錄四

叢語二百二十則

卷之三十五

附錄五

年譜

卷之三十六

附錄六

外記一百九十四則

總計

序四篇共十三頁

目錄二十五頁

本集三十卷共九百零一頁



附錄六卷共二百二十九頁

跋九頁

共一千一百七十七頁

卷之六	附錄六
卷之五	附錄五
卷之四	附錄四
卷之三	附錄三
卷之二	附錄二
卷之一	附錄一

李太白文集卷之一

錢塘 王琦琢崖輯註

縉 端臣 較 思謙 蘊山

古賦八首

大鵬賦 并序。莊子北冥有魚其名為鯤鯨之  
大不知其幾千里也化而為鳥其名為垂  
 鵬鵬之背不知其幾千里也怒而飛其翼若垂  
 天之雲是鳥也海運則將徙于南冥南冥者天  
 池也齊諧者志怪者也諧之言曰鵬之徙于南  
 冥也水擊三千里搏扶搖而上者九萬里去以  
 六月息者也湯之問棘也是已窮髮之北有冥  
 海者天池也有魚焉其廣數千里未有知其脩  
 者其名為鯨有鳥焉其名為鵬背若泰山翼若  
 垂天之雲搏扶搖羊角而上者九萬里絕雲氣  
 負青天然後圖南且適南冥也斥鴳笑之曰彼  
 且奚適也我騰躍而上不過數仞而下翱翔蓬

蒿之間此亦飛之至也而彼且奚適也此小大之辯也

余昔于江陵見天台司馬子微謂余有仙風道骨可與神遊八極之表因著大鵬遇希有鳥賦以自廣此賦已傳于世往往人間見之悔其少作未窮宏達之旨中年棄之及讀晉書觀阮宣子大鵬贊鄙心陋之遂更記憶多將舊本不同今復蕭本繆示俱作腹非存手集豈敢傳諸作者庶可示之子弟而已

大唐新語司馬承禎字子微隱于天台山自號白雲子有服餌之術則天中宗朝頗徵不起睿宗雅尚道教稍加尊異承禎方赴名無何苦辭歸乃賜寶琴花帔以遣之淮南子廓四方極高誘註八極八方之極也神異經崑崙山有大鳥名曰希有南向張左翼覆東王公右翼覆西王母背上小處無羽一萬九

千里西王母歲登翼上之東王公也其鳥銘曰有鳥希有絲赤煌煌不鳴不食東覆東王公西覆西王母王母欲東登之自通陰陽相須唯會益工楊修答臨淄侯慶修家子雲老不曉事強著一書悔其少作晉書阮修字宣子嘗作大鵬贊曰蒼蒼大鵬誕自北溟假精靈鱗神化以生如雲之翼如山之形海運水擊扶搖上征翕然屑舉背負太清志存天地不屑雷霆鸞鳩仰笑尺鷃所輕超然高逝莫知其情韻會將與也其辭曰

南華老仙一作老仙發天機于漆園吐崢嶸之高論開浩蕩之奇言微至一作志怪于齊諧談北溟之有魚吾不

知其繆木脫其字幾千里其名曰鯤化成大鵬質凝胚渾

脆鬢鬣于海島張羽毛于天門刷渤澥之春流晞扶桑之朝暉繆木作旭赫乎宇宙憑陵乎崑崙一鼓一舞

烟朦沙昏五岳為之震蕩繆本百川為之崩奔唐書  
元年詔封莊子為南華真人史記莊子者蒙人也名  
周嘗為蒙漆園吏其學無所不闢然其要本歸于老  
子之言故其著書十餘萬言大抵率寓言也正義曰  
括地志云漆園故城在曹州冤句縣北十七里莊周  
為漆園吏即此按其城在曹州冤句縣北十七里莊周  
齊諸人姓名郭璞江賦類賦巨鱗插雲鬢刺天李善  
渾混尚木疑結木華海賦巨鱗插雲鬢刺天李善  
注鬢魚背上也增韻凡魚龍領旁小鬢皆曰鬢可  
馬相如子虛賦浮渤澥師古曰渤澥海別枝也司  
馬貞曰案齊都賦海旁曰渤澥水曰澥也淮南子曰  
出今東方照吾樞分扶桑王逸註謂晨明楚詞曦將  
容曦而盛貌東方有扶桑之木其高萬仞日出東方其  
于湯谷上拂其扶桑爰始而登照耀四方牛弘樂府  
扶桑上朝曦蕭士贇曰輝赫傳作烜赫莊子曰驚揚  
而奮鬢白波若山海水震蕩聲作鬼神輝赫千里世  
本作烜字由傳寫者作烜字之誤人不能解遂作烜  
字今釐正之初學記四方上下謂之字往古來今謂

之宙或謂天地為宙左傳馮踐我城郭杜預注馮  
迫也博物志地部之位起形高大者有崑崙山廣萬  
里高萬一千里神物之所生聖人仙人之所集也出  
五色雲氣五色流泉南流入中國名曰河也其  
山中應于天最居其中十城布繞之中國東南隅居  
其一分說苑五岳泰山東岳也霍山南岳也華山西  
岳也常山北岳也嵩山中岳也詩小雅百川沸騰謝  
靈運詩听岸屢崩奔岳向註水激其岸崩頽而奔波  
也○嘒嘒音吞燁音關平聲爾繆本脫乃蹶厚地揭  
音蟹嘒音吞燁音關平聲爾繆本脫乃蹶厚地揭  
太清巨層霄突重溟激三千以嘯起向九萬而迅征  
背業太山一作太虛繆之崔嵬翼舉長雲之縱橫左  
迴右旋倏陰忽明歷汗漫以天矯犴許本閭闔之嘒  
嶻嶭鴻蒙扇雷霆斗轉而天動山搖而海傾怒無所  
搏雄無所爭固可想像其勢髣髴其形高誘淮南子  
註太清元氣

李太白文集 卷一 三

之清者也抱朴子上昇四十里名曰太清太清之中  
其氣甚剛霄近天雲氣天有九重故曰層霄孫綽天  
台山賦或倒影于重溟李善註重溟海也韻會勃起  
曰焮起天台山賦落五界而征呂向註迅疾也爾  
雅石戴土謂之崔嵬淮南子徒倚于汗漫之宇高誘  
註汗漫無生形期于九垓之本神也故盧敖見若士  
者言曰吾與汗漫期于九垓之上是也郭璞江賦吸  
翠霞而天矯揚雄甘泉賦登椽檠而狝天門蘇林註  
狝至也淮南子排闥闔鑰天門高誘註闔闔始升天  
之門也天矯飛騰貌高峻貌莊子雲將東遊過  
扶搖之野而適遭鴻蒙陸德明音義鴻蒙自  
然元氣也一云海。上氣也。焮音掘狝音頁若乃足  
縈虹蜺日耀日月連軒杳拖揮霍翁忽噴氣則六合  
生雲灑毛則千里飛雪邈彼北荒將窮南圖運逸翰  
以傍擊鼓奔飈而長驅燭龍銜光以照物列缺施鞭  
而啟途塊視三山杯觀一作五湖其動也神應其行

也道俱任公見之而罷釣有窮不敢以彎弧莫不投  
竿失鏃仰之長吁春秋元命苞虹蜺者陰陽之精雄  
鮮盛者為雄雄曰虹暗者為雌雌曰蜺木華海賦翔  
霧連軒長波濟池張銑註連軒飛貌李周翰註濬池  
延長貌張協七命翁忽揮霍雲迴風列劉良註並飛  
走亂急也王肅家語註天地四方謂之六合郭璞客  
傲蕩若鄧林之會逸翰鳥羽也奔騰疾風也山海  
經西北海之外赤水之北有章尾山有神人而蛇身  
而赤直目正乘其蹊乃晦其視乃明不食不寢不息  
風雨是謂是燭九陰是為燭龍郭璞註離騷曰日安  
不到燭龍何驪詩舍神霧曰天不足西北無有陰陽  
消息故有龍銜崑山揚雄羽獵賦霹靂列缺吐火施鞭  
燭龍銜耀照崑山揚雄羽獵賦霹靂列缺吐火施鞭  
應劭曰霹靂雷也列缺天際電光也史記海中官揚  
神山名曰蓬萊方丈瀛洲仙人居之初學記周官揚  
州其浸五湖案張勃吳錄五湖者太湖之別名以其  
道別謂之五湖或說以太湖射貴湖上湖洮湖瀉湖  
李太白文集 卷一 四

為五湖按國語吳越戰于五湖直在笠澤一湖中戰  
耳則知或說非也鵝冠子至人不遺動與道俱莊子  
任公子為大鉤巨網五十年不得魚也為餌躡乎會稽投竿  
東海且旦而釣期年不得魚也而大魚食之牽巨鉤  
銘沒而下驚揚而奮鬣白波若山海水震蕩聲伴鬼  
神燁赫千里任公子得若魚離而腊之自制河以東  
蒼梧以北莫不厭若魚者史記正義帝王紀云帝羿  
有窮氏未聞其姓何先帝譽以上世掌射正至譽賜  
以彤弓素矢封之于鋤為帝司射歷虞夏羿學射爾  
于吉甫其臂長故以善射聞。聽音標弧音胡  
其雄姿壯觀塊軋蕭本作河漢上摩蒼蒼下覆漫漫  
盤古開天而直視羲和倚日以繆木旁嘆續紛乎八  
荒之間掩映乎四海之半當胸臆之掩畫若混茫之  
未判忽騰覆以迴轉則霞廓而霧散賈誼鵬鳥賦  
泉賦忽軋軋而無垠顏師古註軋軋遠相映也塊北  
軋軋音義俱同初學記天河謂之天漢亦曰河漢莊

子天之蒼蒼其正色耶其遠而無所至極耶晉書天  
了無質仰而瞻之高遠無極眼翳精絕故蒼蒼然也  
楚詞路漫漫其修遠兮此用其字對上天體蒼蒼而  
言蓋謂大地之形漫漫闊遠無窮極之意藝文類  
聚徐整三五曆記曰天地混沌如雞子盤古生其中  
萬八千歲天地開闢陽清為天陰濁為地盤古在其  
中一日九變神于天聖于地天日高一丈地日厚一  
丈盤古日長一丈如此萬八千歲天數極高外地數  
深盤古極長後乃有三皇山海經東南海之外甘水  
之間有羲和之國有女子名曰羲和方浴日于甘淵  
羲和帝俊之妻生十日郭璞註羲和蓋天地始生主  
日月者也廣雅曰御謂之羲和賈誼過秦論囊括四  
海并吞八荒之心顏師古曰八荒謂之四海鄭康成周  
禮註四海猶四方也莊子古之人在混芒之中陸然  
德明註混混芒芒未分時也。塊軋音近央札然  
後六月一息至于海湄欵翳景以橫翥蕭本作逆高天  
而下垂憩乎泱泱之野入乎汪洋之池猛勢所射餘

風所吹溟漲沸渭巖巒紛披天吳為之怵慄海若為  
之躡踞巨鼉冠山而卻走長鯨騰海而下馳縮殼挫  
鬣莫之敢窺吾亦不測其神怪之蕭本作若此蓋乃造  
化之所為嵇康琴賦俯闕海湄日向註海湄海畔也  
上林賦過乎決濟之野張揖曰山海經所謂大荒之  
野也如淳曰大貌也謝靈運詩溟漲無端倪李周翰  
註溟漲皆海也王褒洞蕭賦雷霆輻輳俟豫以沸渭  
李善註溟蒼曰沸渭不安貌劉良註沸渭聲踴躍不  
定貌又洞簫賦颿風紛披山海經朝陽之谷神曰天  
吳是為水伯其為獸也八首人面八足八尾背青黃  
怵慄恐懼貌初學記海神曰海若王延壽魯靈光殿  
賦虬龍騰驤以蜿蜒領若動而躡踞李善註躡踞動  
貌左思吳都賦巨鼉鼉屬首冠靈山呂向註巨鼉大  
龜也靈山中蓬萊山而大鼉以首戴之冠猶戴也  
劉劭趙郡賦巨鼉冠山陵魚不舟古今注鯨魚者海  
魚也大者長千里小者數十丈一生數萬子常以五

六月號岸邊生子至七八月導從其子還大海中鼓  
浪成雷噴沫成雨水族驚畏皆逃匿莫敢當者其雌  
曰鯢大者亦長千里眼為明月珠張衡思立賦立武  
縮于殼中。欸音忽翳音意翳音註沸音費怵音出  
鯨音 豈比夫蓬萊之黃鵠誇金衣與菊裳恥蒼梧之  
哀鳳耀綵質與錦章既服御蕭本作于靈仙久馴擾  
于池隍精衛殷勤繆本作于啣木鷓鴣悲愁乎薦觴  
天雞警曉繆本作于蟠桃駿鳥嘶耀于太陽不曠蕩而  
縱適何拘攣而守常未若茲鵬之逍遙無厥類乎比  
方不矜大而暴猛每順時而行藏參立根以比壽飲  
元氣以充腸戲場谷而徘徊馮炎洲而抑揚西京雜  
元年黃鵠下太液池上為歌曰黃鵠飛兮下建章羽  
肅肅兮行躡躡金為衣兮菊為裳啜喋荷苻出入兼  
李太白文集 卷一

葭自顧菲薄媿爾嘉祥按太液池中起三山以象瀛  
洲蓬萊方丈故曰蓬萊黃鵠也陳子昂詩歲蕪蒼梧  
鳳唳嗷白蟬又詩崑山見玄鳳豈復虞雲羅說文  
隍城池也有水曰池無水曰隍山海經發鳩之山有  
鳥焉其狀如鳥文首白喙赤足名曰精衛其鳴自談  
是炎帝之少女名曰女娃遊于東海溺而不反化為  
精衛常啣西山之木石以湮于東海國語海鳥曰爰  
居止于魯東門之外三日滅文仲使國人祭之展禽  
曰今茲海其有災乎夫廣川之鳥獸恒知而避其災  
也是歲也海多大風冬暖莊子昔者海鳥止于魯郊  
魯侯御而觴之于廟奏九韶以爲樂具太牢以爲膳  
鳥乃眩視憂悲不敢食一臠不敢飲一杯三日而死  
述異記東南有桃都山上有大樹曰桃都枝相去三  
千里上有天雞曰初出照此木天雞則鳴天下之雞  
皆隨之鳴河圖括地象淮南子中有大桃樹盤屈三  
里上有金雞曰照則鳴淮南子中有大桃樹盤屈三  
里猶蹲也謂三足鳥晰明也後漢書帝知羣寮拘學  
章懷太子註拘學猶拘束也玄根道之本也虛謙詩  
處其玄根廓焉靡結李善註玄道也張衡玄圖曰玄  
者無形之類自然之根作于太始莫與爲先尚書分

命羲仲宅囑夷曰暘谷孔安國傳曰暘明也日出于  
谷而天下明故稱暘谷隋書東曰暘谷日之所出西  
曰濛汜日之所入十洲記炎洲在南海中地方二千  
里去北岸九萬里亦多仙家。鵠音解鷄鷓與爰居  
同跋音遠又音躡晰音浙  
學問員切戀平聲暘音陽俄而希有鳥見謂之曰偉  
哉鵬乎此之樂也吾右翼掩乎西極左翼蔽乎東荒  
跨躡地絡周旋天綱以恍惚爲巢以虛無爲場我呼  
爾遊爾同蕭本我翔于是乎大鵬許之欣然相隨此  
二禽已登于寥廓而斥繆本鷓之輩空見笑于藩籬  
吳都賦包括於越跨躡荆蠻地絡者地之脉絡謂山  
川之屬天綱者天之綱維謂南北二極不動之處鮑  
照遊思賦仰盡兮天經俯窮兮地絡漢書玉衡杓建  
天之綱也司馬相如難蜀父老文焦朋已翔乎寥廓  
而羅者猶視乎藪澤顏師古註寥廓天上寬廣之處  
陸德明莊子音義斥小澤也本亦作尺鷃鷃雀也今

野澤中鶴鷄是也。古賦辯體太白蓋以鵬自比而以希有鳥比司馬子微賦家宏衍巨麗之體楚騷遠遊等作已然司馬班揚猶尚此此顯出莊子寓言本自宏闊太白又以豪氣雄文發之事與辭稱俊邁飄逸去騷頗近。跨躡音誇

擬恨賦古恨賦齊梁間江淹所作為古人志願句法蓋全擬之無少差異西陽雜俎李白前後三擬文選不如意輒焚之惟留恨別賦今別賦已亡惟存恨賦矣

晨登太山一望蒿里松楸骨寒宿草繆本作墳毀浮生可嗟大運同此于是僕本壯夫慷慨不欷仰思前

賢飲恨而沒元和郡縣志泰山一曰岱宗在兗州乾北二十五里一統志泰山在泰安州北五里亭禪山在泰安州西南五里一名蒿里山上有蒿里祠古蒿

里曲蒿里誰家地聚斂魂魄無賢愚蓋古時蒿里為塋墓之所故言葬埋處多借蒿里為名猶之九原北邙也禮記朋友之墓有宿草而不哭焉鄭康成註宿草謂陳根也何遜詩行路一孤墳路成墳欲毀莊子其生也若浮其死也若休何晏景福殿賦昔如漢祖乃大運之攸戾李周翰註大運天運也龍躍羣雄競奔提劍叱咤指揮繆本作麾中原東馳渤澥西漂崑崙斷蛇奮旅繆本作怒掃清國步握瑤圖而倏昇

登紫壇而雄顧一朝長辭天下編素劉孝標辯命論觀湯武之龍躍後漢書四方鋒起羣雄競逐史記高祖曰吾以布衣提三尺劍取天下此非天命乎字林叱咤發怒也左傳晉楚治兵遇于中原揚雄長楊賦橫巨海漂崑崙李善註漂搖蕩之也渤海崑崙已見大鵬賦註史記高祖以亭長為縣送徒解縣山到豐西澤中止飲夜乃解縱所送徒曰公等皆去吾亦從此逝矣徒中壯士願從者十餘人高祖被酒夜徑還高祖醉曰壯士行前者還報曰前有大蛇當徑願還高祖醉曰壯士行



何畏乃前拔劍擊斬蛇遂分爲兩徑開行數里醉  
因臥後人來至蛇所有一老嫗夜哭人問何哭嫗曰  
人殺吾子故哭之今日爲子何爲見殺嫗曰吾子白  
帝子也化爲蛇當道今爲赤帝子斬之人以嫗爲不  
誠欲答之嫗忽不見後人至高祖覺後人告高祖高  
祖乃心獨喜自負漢書敘傳爰茲發跡斷蛇奮旅神  
母告符朱旗乃舉詩大雅國步斯頻毛傳云步行也  
徐陵檄周文躬膺寶曆嗣奉瑤圖漢行宮用紫泥爲  
壇齊梁郊祀歌所謂紫壇也戰國策天下縞素小爾  
雅縞之精者曰縞縞之粗者曰素。叱尺栗切噴  
入聲咤丑亞切噤去聲澥音蟹漂音飄縞音杲 若  
乃項王虎鬪白日爭輝拔山力盡蓋世心違繆本  
楚歌之四合知漢卒之重圍帳中劍舞泣挫雄威騅  
兮不逝暗噫繆本何歸史記項羽本紀項王軍壁垓  
圍之數重夜聞漢軍四面皆楚歌項王大驚曰漢皆  
已得楚乎是何楚人之多也起飲帳中有美人名虞

常幸從駿馬名騅常騎之于是項王乃悲歌慷慨自  
爲詩曰力拔山兮氣蓋世時不利兮騅不逝騅不逝  
兮可奈何虞兮虞兮奈若何歌數闕美人和之項王  
泣數行下左右皆泣莫能仰視于是項王乃上馬騎  
直夜潰圍南出馳走平明漢軍乃覺之令騎將灌嬰  
以五千騎追之項王至東城自度不得脫乃自刎而  
死淮陰侯傳項王嗜噫叱咤千人皆廢索隱曰噫  
懷怒氣也。雖音追噫於禁切因去聲噫烏路切汗  
去聲至如荆卿入秦直度易水長虹貫日寒風颯起遠  
讐始皇擬報太子奇謀不成憤惋而死戰國策燕太  
亡歸見秦且滅六國兵已臨易水恐其禍至荆軻見  
太子太子曰丹之私計以爲誠得天下之勇士使于  
秦劫秦王使悉反諸侯之侵地不可因而刺殺之此  
丹之上願唯荆卿一人不敢忤視乃令秦武陽爲副太  
武陽年十三殺人人不敢忤視乃令秦武陽爲副太  
子賓客知其事者皆白衣冠以送之至易水上既祖  
取道高漸離擊筑荆柯和而歌爲變徵之聲士皆垂  
淚涕泣又前而爲歌曰風蕭蕭兮易水寒壯士一去

今不復還復為羽聲慷慨士皆瞋目髮盡上衝冠于  
是荆軻遂就車而去終已不顧至秦秦王見燕使者  
咸陽宮荆軻奉樊於期之頭函秦武陽奉地圖匣以  
次進至陛秦武陽色變振恐羣臣怪之荆軻顧笑武  
陽前為謝曰北蠻夷之鄙人未嘗見天子故振懼願  
夫王少假借之起取武陽所持圖奉之秦王發圖願  
窮而匕首見因左手把秦王之神而右手持匕首搥  
之未至身秦王驚自引而起絕袖拔劍劍堅不可立  
拔環柱而走卒惶急不知所為左右乃曰王負劍王  
負劍遂拔以擊荆軻斷其左股荆軻乃引匕首以提  
秦王不中柱秦王復擊軻軻被入創自知事不就  
倚柱而笑箕踞以罵曰事所以不成者乃欲生劫之  
必得約契以報太子也左右前斬荆軻如淳史記註  
列士傳曰荆軻發後太子自相氣見虹貫口不微曰  
吾事不成矣後聞軻死事不立曰  
吾知其然也。颯悉合切音撒 若夫陳后失寵長  
門掩扉日冷金殿霜淒錦衣春草罷綠秋螢亂飛恨  
桃李之委絕思君王之有違漢書孝武陳皇后擅寵  
驕貴十餘年而無子又

挾婦人媚道頗覺上遂窮治之使有司賜皇后策罷  
退居長門宮楚辭雖萎絕其亦何傷兮哀衆芳之蕪  
穢王逸註萎昔者屈原既放遷于湘流心死舊楚魂  
病也絕落也 飛長楸聽江風繆本作楓之嫋嫋聞嶺狄之啾啾永埋骨  
于淥水怨懷王之不收楚辭章句屈原與楚同姓仕  
于襄王為三閭大夫同列大  
夫上官靳尚妒害其能共譖毀之王乃疏屈原屈原  
執履忠貞而被讒衰憂心煩亂不知所愬乃作離騷  
經是時秦昭王使張儀為詐懷王令絕齊交又使誘  
楚請與俱會武關遂脅與俱歸拘雷不遣卒客死于  
秦其子襄王復用讒言遷屈原于江南屈原放在山  
野復作九章援天引聖以自證明終不見省不忍以  
清白久居濁世遂赴汨淵自沉而死楚辭漁父云屈  
原既放遊于江潭蓋原所遷之地在江之南湘水經  
流之處也又九章云望長楸而太息兮涕淫淫其若  
霰王逸註長楸大梓也言顧望楚都見其大道長樹  
悲而太息涕下淫淫如雨霰也又九歌云嫋嫋兮秋  
風王逸註嫋嫋秋風搖木貌又九歌云猿啾啾兮狄

夜鳴劉達三都賦註異物志曰狄猿類露鼻尾長四五尺樹上居雨則以尾塞鼻建安臨海北有之韻會溱水清也張衡東京賦溱水澹澹太白詩中多用溱水字疑本此或有改作綠水者非是。嫋音鳥狄音又溱

音綠及夫李斯受戮神氣黯然左右垂泣精魂動天執愛子以長別嘆黃犬之無緣史記二世二年具李斯五刑論腰斬成陽市斯出獄與其中子俱執顧謂其中子曰吾欲與若復牽黃犬出上蔡東門逐狡兔豈可得乎遂父子相 哭而夷 或有從軍永訣去國長違天涯遷客海外思

歸此人忽見愁雲蔽日目斷心飛莫不攢眉痛骨拔血霑衣江淹別賦寫永訣之情又云拔血相視李善註拔拭也。拔音列霑音詹 若乃錯

綉轂填金門烟塵曉杳歌鐘晝誼亦復星沉電滅閉影潛魂楚辭車錯轂兮短兵接王逸註錯交也韻會轂者居輪之正中而為輻之所交也填塞也

滿也揚雄解嘲歷金門上玉堂應劭註金門金馬門也韻會杏合也國語女樂二八歌鐘二肆章昭註歌鐘歌時 已矣哉桂華滿兮明月輝扶桑曉兮白日飛

玉顏滅蕭本作滅今螻蟻聚碧臺空兮歌舞稀與天道兮共盡莫不委骨而同歸西陽雜俎舊言月中有桂扶桑已見大鵬賦註宋玉神女賦苞溫潤之玉顏鮑照蕪城賦委骨窮塵李善註委猶積也

惜餘春賦

天之何為令北斗而知春兮迴指于東方水蕩漾兮碧色蘭蕙蕤兮紅芳試登高而望遠極雲海之微茫魂一去兮欲斷淚流頰兮成行吟清風繆本作楓而咏滄浪懷洞庭兮悲瀟湘何余心之縹緲兮與春風而飄

揚指東方曰春指南方曰夏指西方曰秋指北方曰冬蕩漾水搖動貌楚辭七諫上歲蕩而防露王逸詩歲蕩盛貌廣韻蕩蕩草木花貌韻會江水出荆山東蕩流為滄浪之水括地志云水出嶓冢山為沮為浪為滄浪之水楚辭漁父歌曰滄浪之水清兮可以濯吾足一統志洞庭湖在岳州府城西西南禹貢九江孔殷註云卽洞庭也沅漸元辰敘西澧澧湘九水皆合于此故各九江又九江沅澧湘最大皆自南而入荆江自北而過洞庭瀘其間名為五瀘戰國策云秦與荆戰大破之取洞庭瀘五瀘是也每歲六月七月間岷雪消水暴漲自荆江逆入洞庭清流為之改色瀟水源出九疑山南流至三江口東北與迤水合又東北流至永州府城外西北流至湘口會于湘水合曰瀟湘至興安縣陽海山西北流至永州與瀟水合曰瀟湘至衡陽與蒸水合曰蒸湘至沅州與沅水合曰瀟湘至沅湘會衆流以達洞庭。疑儒迫切音綾。飄揚兮

思無限念佳期兮莫展平原萋兮綺色愛芳草兮如

剪惜餘春之將闌每為恨兮不淺

楚辭與佳期兮夕張爾雅大野曰平

廣平曰原後人合稱之以謂曠野之地說文綺文繒也顏師古曰卽今之細綾也韻會闌晚也又盡也衰

音起。綺。漢之曲兮江之潭把瑤草兮思何堪想遊女

于峴北愁帝子于湘南恨無極兮心氲氲目眇眇兮

憂紛紛披衛情于淇水結楚夢于陽雲

張衡南都賦遊女弄珠于

漢臯之曲楚辭屈原既放遊于江潭漢曲謂漢水灣曲處江潭謂湘江深匯處瑤草之珍美者政以美玉喻之猶琪花玉樹之謂江淹詩瑤草正翕施詩周南漢有遊女不可求思太平寰宇記峴山在襄州襄陽縣南十里楚辭帝子降兮北渚目眇眇兮愁余王逸註帝子謂堯女也堯二女娥皇女英隨舜不反墮于湘水之渚因為湘夫人眇眇好貌氲氲聚而不散之意詩衛風淇水在右泉源在左巧笑之瑳佩玉之儺鮑照詩發郢流水在右泉源在左巧笑之瑳佩玉之耆舊傳曰楚襄王與宋玉遊于雲夢之野將使宋玉

賦高唐之事望朝雲之館上有雲氣擘乎直上忽而  
改容湏臾之間變化無窮王問宋玉曰此何氣也對  
曰所謂朝雲者也昔者先王遊于高唐怠而晝寢夢  
一婦人曖乎若雲皦乎若星將行未至如浮如傾詳  
而視之西施之行王悅而問焉對曰我夏帝之季女  
也名曰瑤姬未行而亡封于巫山之陽臺精魂為草  
實為靈芝媚而服焉則與夢期所謂巫山之女高唐  
之姬聞君遊于高唐願薦枕席王因幸之去而辭曰  
妾在巫山之陽高邱之岨旦為朝雲暮為行雨朝朝  
暮暮陽臺之下早且視之果如其言故為立廟號朝  
雲焉江淹詩相思巫山渚悵望陽雲臺一統志陽臺  
山在夔州府巫山縣北高百尺上有陽雲臺遺趾陽  
雲臺即陽臺也。峴胡典切賢上聲今  
人作視音讀者非氤於云切醞平聲  
春每歸兮花  
開花已闌兮春收嘆長河之流速繆本作春送馳波于東  
海春不畱兮時已失老衰颯兮逾疾恨不得挂長繩  
于青天繫此西飛之白日上林賦馳波跳沫傅玄詩歲暮景邁羣光絕安得長

繩繫白日若有人兮情相親去南國兮往西秦見遊絲之  
橫路網春輝以畱人沈吟兮哀歌躑躅兮傷別送行  
子之將遠看征鴻之稍滅醉愁心于垂楊隨柔條以  
糾結望夫君兮咨嗟橫涕淚兮怨春華遙寄影蕭本寄  
遙于明月送夫君于天涯楚辭若有人兮山之阿韻  
影于明月送夫君于天涯會躑躅住足也鮑照詩居  
人掩閨臥行子夜中飯江淹詩雲邊有征鴻楚辭望  
夫君兮未來蘇武詩努力愛春華莫忘歡樂時李善  
註春華喻少時也。  
躑躅音擲逐糾音九

愁陽春賦

東風歸來見碧草而知春蕩漾惚恍何垂楊旖旎之  
愁人天光青蕭本作清而妍和海氣綠而芳新野蕭本少

綵翠兮所眠

綵本作芊

雲飄飄

飄本作飄

而相鮮演漾兮

夤緣窺青

一作新

苔之生泉縹緲兮

翻緜見遊絲之縈

煙魂與此兮俱斷醉

對一作

風光兮悽然

江淹別賦春草碧色上林

賦紛容蕭蔘旖旎從風張揖曰旖旎猶阿那也王粲柳賦覽茲樹之豐茂紛旖旎以修長韻會旖旎柔弱貌鮑照詩天色淨綠氣妍和楚辭望遠兮仔眼廣韻仔眼廣遠也陸機詩林薄杳旰眠呂延濟註旰眠原野之色說文演長流也演漾水流而動貌吳都賦黃綠山岳之岳韻會夤緣連絡也旖旎音衣尼又去聲作椅棍讀妍音近

玉塞楚客楓林試登高而望遠痛切

一作痛

骨而傷心

春心蕩兮如波春愁亂兮如雪兼萬情之悲歡茲一

感于芳節

後漢書郡國志隴州有大阪名隴坻劉昭註三秦記其坂九迴不知高幾許欲上者

七日乃越高處可容百餘家清水四注下郭仲產秦川記曰隴山東西百八十里登山嶺東望秦川四五里極目泯然山東人行役升此而顧瞻者莫不悲思故歌曰隴頭流水分離四下念我行役飄然曠野登高望遠涕零雙墮藝文類聚宜都山川記曰峽中猿鳴至清山谷傳其響泠泠不絕行者歌之曰巴東三峽猿鳴悲猿鳴三聲淚沾衣明妃即昭君也晉人以文帝諱昭改稱明君後人又改為明妃昭君也晉人琴操曰王昭君者齊國人也顏色皎潔問于國中獻于孝元帝詔不幸納積五六年昭君心有怨曠為不飾其形容元帝每歷後宮疎畧不過其處後單于遣使者朝賀元帝陳設倡樂令後宮粧出昭君怨恚日久之乃便循飾善粧盛服光曜而山俱列坐元帝謂使

李太白文集

卷一

有

摧藏志念抑兀不得頡頏雖得餒食心有徊徨我獨  
伊何改往變常翩翩之鸞遠集西羌高山峩峩河水  
決決父兮母兮道里悠長嗚呼哀哉憂心惻傷謝莊  
舞馬賦乘玉塞而歸寶玉塞謂玉門關乃入西域之  
路昭君入胡之路未必由此蓋借作邊塞字用耳楚  
辭宋玉憐哀屈原忠而斥棄愁懣山澤魂魄放佚厥  
命將落故作招魂欲以復其精神延其年壽其卒章  
曰湛湛江水兮上有楓目極千里兮傷春心王逸註  
言湛湛江水浸潤楓木使之茂盛傷已不蒙君惠而  
身放棄曾不若樹木得其所也或曰水旁林木中鳥  
獸所聚不可居也高唐賦登高望遠使人心悴枚乘  
七發陶陽氣蕩春心劉繪詩心中亂如雪寧知有所  
思劉鑠詩徘徊去芳節梁若有一人所思兮湘水  
元帝纂要春節曰芳節

濱隔雲霓而見無因灑別淚於尺波寄東流于情親

若使春光可攬而不滅兮吾欲贈天涯之佳人

陸機詩尺波豈徒旋。古賦辯體先用連綿字以起下句之意是學九辨第一首若乃以下則是梁陳體

悲清秋賦

登九疑兮望清川見三湘之潺湲水流寒以歸海雲

橫秋而蔽天余以鳥道計于故鄉兮不知去荆吳之

幾千

史記正義括地志云九疑山在永州唐興縣東南一百里太平御覽湘中記曰九疑山在營道縣九山相似行者疑惑因各九疑盛弘之荆州記曰九疑山盤基數郡之界連峯接岫競秀爭高含霧卷雲分天際日隋書五行志巴陵南有地名三湘太平寰宇記湘潭湘鄉源是為三湘岳州府志三湘浦在臨湘縣南四十五里湘中記曰湘水至清深五六丈下見底了了石子如樗蒲白沙如雪霜赤岸如朝霞湖嶺之間湘水貫之凡水皆會焉無山湘之右者與瀟水合則曰瀟湘與蒸水合則曰蒸湘與沅水合則曰沅湘故謂之三湘琦按湘水源自南來會焉至衡州府城東蒸水自西南來會焉又北流環長沙府城東北至湘陰縣達青草湖而入于洞庭凡行二千五

百餘里大小諸水會入者頗衆若沅水則不與湘會  
而自入于洞庭雖沅湘之稱起自屈平但雙舉二水  
並未言其會同相合也三湘之名恐未必由此廣韻  
潺湲水流貌庾信麥積崖佛龕銘鳥道乍窮羊腸忽  
斷李善文選註南中八志曰交趾郡治龍編縣自興  
古鳥道四百里以其險絕獸猶無蹊惟上有飛鳥之  
道耳後人稱高峻于時西陽半規映鳥欲沒澄湖練  
之徑日鳥道本此

明遙海上月念佳期之浩蕩渺懷燕而望越

西陽謂日其半為峯所蔽僅見其半如半規然謝靈運詩遠

峯隱半規謝惠連詩分袂澄湖陰古賦辨體澄湖練

明遙海上月與赤壁賦人影在地仰見明月語意同

謂之倒語若云遙海上月澄湖練明仰見明月語意同

在地語意一順意味大減琦按太白故鄉在西蜀而

荆吳則其東也燕地居北越地居南蓋登高而徧覽

四方之意翻作兩層抒寫便

覺變幻不可測○澄音示

荷花落兮江色秋風嫋

嫋兮夜悠悠臨窮溟以有羨思釣鼈于滄洲無修竿

以一舉撫洪波而增憂歸去來兮人間不可以託些

吾將採藥于蓬邱

楚辭九歌嫋嫋兮秋風又九辯襲

窮溟窮溟即莊子所云窮髮之北溟海也漢書古

有言曰臨淵羨魚不如退而結網列子龍伯之國有

大人舉足不盈數步而暨五山之所謂一釣而連六鼈

阮籍為鄭冲勸晉王賤臨滄洲而謝支伯登箕山以

揖許由滄洲謂滄海中之洲渚也楚辭招魂歸來歸

來不可以託些朱子註些說文云語辭也沈存中云

今夔峽湖湘及南北江獠人凡禁呪句尾皆云些乃

楚人舊俗十洲記蓬邱蓬萊山也對東海之東北岸

周迴五千里○古賦辯體太白諸短賦

雕脂鏤冰是江文通別賦等篇步驟

劔閣賦原註送友人王炎入蜀○通志地理畧

思蜀都賦緣以劔閣州普安縣界今謂之劔門左

名自蜀通漢中道一由此背有閣道在梓潼郡

擊石架閣而為棧道連山絕險故謂之劔閣秦

東北一統志劔閣在劔州北三十里兩岸峻拔

東自蜀通漢中道一由此背有閣道在梓潼郡

擊石架閣而為棧道連山絕險故謂之劔閣秦

東北一統志劔閣在劔州北三十里兩岸峻拔

擊石架閣而為棧道連山絕險故謂之劔閣秦



司馬錯由  
此道伐蜀

咸陽之南直望五千里見雲峯之崔嵬前有劔閣橫

斷倚青天而中開上則松風蕭颯颯有巴猿兮相

哀旁則飛湍走壑灑石噴閣洶湧而驚雷通典京兆

東十五里有故咸陽城秦所都也三輔黃圖咸陽在

九嶷山渭水北山水俱在南故名咸陽今文士槩指

秦地曰咸陽也說文颶大風也韻會廳送佳人兮此

去復何時兮歸來望夫君兮安極我沉吟兮歎息視

滄波之東注悲白日之西匿鴻別燕兮秋聲雲愁秦

而暝色若明月出于劔閣兮與君兩鄉對酒而相憶

鮑照觀漏賦波沉沉而東注日滔滔而西屬曹植詩  
白日忽西匿○古賦辨體其前有上則旁則等語是

擊斂上林兩都鋪斂體格而裁入小賦所謂天吳與  
紫鳳顛倒在短褐者歟故雖以小賦亦自浩蕩而不  
傷儉陋蓋太白天才飄逸其為詩  
也或離舊格而去之其賦亦然

明堂賦并序。按新舊唐書及通鑑隋無明堂

于圓止高宗永徽二年勅令所司與禮官學士

考覈故事造立明堂于太常博士柳宣依鄭

玄義以為明堂之制當為五室內有丞孔志約

據大戴禮及盧植蔡邕等義以為九室諸儒紛

爭互有不同乾封二年二月詔以製造明堂宜

及時起作于是大赦天下改元為總章分萬年

縣置明堂縣示必欲立之而議者益紛然乃下

詔率意班其制度至取象黃琮上設鷓尾其言

益不經而明堂亦不能立則天臨朝儒者屢上

言請創立明堂則天以高宗遺意乃與北門學

士議其制盡棄羣言垂拱三年春毀東都之乾

元殿以其地立明堂為三層下層象四時各隨

方色中層法十二辰上層法二十四氣凡高二

以為辟雍之象四年正月明堂成號萬象神宮  
證聖元年正月為火所焚又令重造規模率小  
于舊制其上施一金塗鐵鳳高二丈後為大風  
所損更為銅火珠羣龍奉之天冊萬歲二年三  
月重造明堂成號為通天宮玄宗開元五年幸  
東都將行大享之禮以武太后所造明堂有垂  
典制遂依舊拆改為乾元殿訖唐之世季秋大  
享皆寓圓邱太白此賦蓋在開元五年未復改  
乾元殿以前所作者也考賦中所言多係書傳  
所載古時規模制度與則天所造明堂或有不  
同蓋身在遠方聞其事而賦之固未親至東都  
得之目見以古準今約當如是以修詞焉耳

昔在天皇告成岱宗改元乾封經始明堂年紀總章  
時締構之未集繆本作輯痛威靈之遐邁天后繼作中宗  
成之因兆人之子來崇萬祀之不業蓋天皇先天中  
宗奉天累聖纂就鴻勳克宣臣白美頌恭惟述焉府冊

元龜唐高宗上元元年八月皇帝稱天皇皇后稱天  
后以避先帝先后之稱舊唐書高宗本紀麟德三年  
春正月戊辰朔車駕至泰山頓是日親祀昊天上帝  
于封壇以高祖太宗配享已巳帝升山行封禪之  
禮庚午禪于社首祭皇地祇以太穆太皇太后文德  
皇太后配享壬申御朝觀壇受朝賀改麟德三年為  
乾封元年乾封三年二月丙寅以明堂制度歷代不  
同漢魏以還彌更訛舛遂增損古今新制其圖下詔  
大赦改元為總章元年初學記太山五經通義云一  
曰岱宗言王者受命易姓報功告成必于岱宗也岱  
者代也東方萬物始交代之處宗長也言為羣岳之  
長者思魏都賦締構之初李善註締結也韻會十萬  
為億十億為兆左傳天子曰兆民諸侯曰萬民詩大  
雅庶民子來萬祀萬年也南都賦彌萬祀而無衰司  
馬相如封禪文天下之壯觀王者之丕業顏師古註  
丕大也周易先天而天弗違後天而奉天時者若在天  
正義先天而天勿違者若在天時之先行事天乃在  
後不違是天合大人也後天而奉天時者若在天時  
之後行事能奉順上其辭曰  
天是大人合天也

伊皇唐之革天創元也我高祖乃仗大順赫然雷發  
以首之于是橫八荒漂九陽掃叛換開混茫景星耀  
而太階平虹蜺滅而日月張革命謂改革天命創元謂創造基業之始劉琨謂創造基業之始劉琨  
勸進表抗明威以攝不類仗大順以肅宇內楚辭夕  
晞予身兮九陽王逸註九陽謂天地之涯也漢書項  
氏畔換顏師古註畔畔換強恣之貌猶言跋扈也詩大  
雅皇矣篇曰無然畔換子華子混茫之初是名太初  
此喻隋季擾亂有若混沌茫昧之世也史記天精而  
見景星景星者德星也其狀無常常出于有道之國  
孟康註精明也有一赤方氣與青方氣相連赤方中  
兩黃星青方中有一黃星凡三星合為景星宋書景  
星大星也狀如半月生于晦朔助月為明太平御覽  
孫氏瑞應圖曰景星者星之精也先後月月出于西  
王瑞應圖曰景星者星之精也先後月月出于西  
願陳泰階六符以觀天變孟康註泰階三台也每台  
二星凡六星應劭註黃帝泰階六符經曰泰階者天  
之三階也上階為天子中階為諸侯公卿大夫下階

為士庶人上階上星為卿大夫下階上星為元士下星  
為諸侯三公下星為卿大夫下階上星為元士下星  
為庶人三階平則陰陽和風雨時社稷神祇咸獲其  
宜天下大安是為太平三階不平則五神乏祀日有  
食之木潤不浸稼穡不成冬雷夏霜百姓不寧故治  
道傾長楊賦玉衡正而太階平晉書虹蜺日旁氣也  
斗之亂精主惑心主內淫主臣欽若太宗繼明重光  
謀君天子誦后妃顯妻不一之顏綱淳風沕穆鴻恩  
廓區宇以立極綴蒼顛繆本  
滂洋武義烜赫于有截仁聲馭躋蕭本乎無疆書堯  
若昊天周易大人以繼明照于四方書顧命昔君文  
王武王宣重光蔡沈註武猶文謂之重光猶舜如堯  
謂之重華也張衡東京賦區宇又寧班固答賓戲超  
忽荒而躒顛蒼顏師古註顛顛天也元氣顛汗故曰  
顛天其色蒼蒼故曰蒼天晉書振千載之顏綱落周  
孔之繩網穀梁傳疏上下無序綱紀頽壞故曰顏綱  
北史扇之以淳風浸之以太和賈誼鵬賦沕穆無窮  
兮胡可勝言顏師古註沕穆深微貌李善註沕穆不

可分別也漢書匈奴傳大化神明鴻恩博洽漢郊祀  
歌福滂洋延長顏師古註滂洋饒廣也羽獵賦仁  
聲惠于北狄武義動于南鄰呂向註武義武事也蕭  
士贊曰按詩赫兮咺兮咺字當作烜爾雅釋詩者曰  
赫兮烜兮者威儀也郭璞註云貌光宣陸德明音義  
曰赫字皆作烜今作遠反烜者緣宋朝舊諱故改耳詩商  
頌海外有截鄭箋曰截齊也四海之外率服截爾  
疾速也周易駉馬行也喻仁聲之流行如馬行之若  
乃高宗紹興祐統錫羨神休有臻瑞物咸薦元符剖  
兮地珍見既應天以蕭本作順人遂登封而降禪將欲  
考有洛崇明堂惟厥功之未輯兮乘白雲于帝鄉天  
后勤勞輔政兮中宗以欽明克昌遵先軌以繼作兮  
揚列聖之耿光甘泉賦郵亂錫羨拓跡開統應劭註  
錫與也羨饒也言神明饒與福祥也

又甘泉賦擁神休尊明號晉灼註休美也言見祐護  
以休美之祥也長楊賦方將俟元符李善註元符大  
瑞也周易湯武革命順乎天而應乎人東京賦登封  
降禪則齊德乎黃軒薛綜註登謂上太山封土降謂  
下禪梁父也輯集也古字通用莊子千歲厭世去而  
上仙乘彼白雲至于帝鄉書堯典欽明文思孔安國  
傳欽敬也鄭京云敬事節用謂之欽照臨四方謂之  
明詩周頌克昌厥後三國志敷弘大猷光濟先軌書  
立政以觀文則使軒轅草圖羲和練日經之營之不  
王之耿光  
綵不質因子來于四方豈殫稅于萬室乃准水泉攢  
雲樑罄玉石于隴坂空瓌材于瀟湘巧奪神鬼高窮  
昊蒼聽天語之察察擬帝居之將將繆本作雖暫勞  
而永固兮始聖謨于我皇漢書上欲治明堂奉高旁  
上黃帝時明堂圖孔安國書傳重黎之後羲氏和氏  
世掌天地四時之官漢書郊祀歌練時日候有望顏

師古註練選也詩大雅經始靈臺經之營之庶民攻  
之不日成之經始勿亟庶民子來廣韻禪盡也周禮  
匠人建國水地以縣置禁以縣賦以景鄭康成註于  
四角立植而縣以水望其高下高下既定乃為位而  
平地築古文泉假借字于所平之地中央樹八尺之  
泉以懸正之賦以借字于所平之地中央樹八尺之  
殿賦制無細而不協于規景將以正四方也何晏景福  
又曰渙若雲梁之承天張鏡註梁高如雲虹之狀通  
典天水郡有大坂名曰隴亦曰隴山三秦記其坂  
九迴上者七日乃越顏師古漢書註隴山三秦記其坂  
今之隴山也班固西都賦因隴材而究奇呂延濟註  
瓌美也圖經蕭水去陵零縣北十五里源出九疑山至  
永與湘水合湘水在陵零縣北十五里源出九疑山至  
與瀟水合二水合流謂之瀟湘甘泉賦配帝居之懸  
圃兮西京賦仰福帝居薛綜註帝居謂太微宮五帝  
所居福猶同也言長安宮上與之法矣詩大雅乃立  
應門應門將將毛傳云觀夫明堂之宏壯也則突兀  
將將嚴正也。瓌音規。觀夫明堂之宏壯也則突兀  
瞳矐乍明乍蒙若。俱說若字。大古元氣之結空龍從

頽杳若鬼若業似天闔地門之開闔突兀高也說文  
子虛賦龍從崔巍郭璞註龍從崔鬼皆高峻貌西京  
賦狀鬼峩以岌業張鏡註鬼峩岌業高壯貌甘泉賦  
天闔決兮地垠開顏師古註天闔爾乃劃峩嶺以嶽  
天門之闔也。從音垠。又音宗。爾乃劃峩嶺以嶽  
立郁穹崇而鴻紛冠百王以縵本垂勳燭萬象而騰  
文寧惚恍以洞啟呼嵌巖而傍分又比乎崑山之天  
柱矗九霄而垂雲增韻劃剖也木華海賦啓龍門之  
長門賦正殿崑以造天分鬱並起而穹崇魯靈光殿  
賦彤彤靈宮巋巋以造天分鬱並起而穹崇魯靈光殿  
鴻大也紛多也言奇異之狀大而多也孝經鉤命訣  
地以舒形萬象咸載潘岳藉田賦闔闔洞啟甘泉賦  
嵌巖巖其龍鱗韻會嵌巖山險貌河圖玉版崑崙山  
天中柱也神異經崑崙之山有銅柱焉其高入天所  
謂天柱也圍三千里圓如削韻會蠱聳上貌沈約詩  
託慕九霄中張鏡註九霄九天仙人所居也按道書

李太白文集 卷一 三

九霄之名謂赤霄碧霄青霄絳霄丹霄紫霄練霄玄霄縉霄也一說以神霄青霄碧霄丹霄景霄玉霄琅霄紫霄大霄為九霄○割音畫峯音觸

道峇嶷乎紫微絳句陳以繚垣闢闔闔而啟扉崢嶸

昏疑粲宇宙兮光輝崔嵬赫奕張天地之神威謝朓詩

構何道逋李善註結構謂結構架以成屋宇也晉書黃道日之所行也半在赤道外半在赤道內李善

文選註七畧曰王者師天體地而行是以明堂之制內有太室象紫微宮南出明堂象太微西都賦周以

鉤陳之位李周翰註鉤陳星名衛紫微宮今離宮別衛以取象焉魯靈光殿賦高門擬于闐闔張載註闔

闔天門也王者因以為名西都賦臨峻路而啟扉張銑註啟開也扉門扉也峇嶷崢嶸崔嵬並言山

峻也○峇音條嶷音層夫其背泓黃河垠瀨清洛太

行卻立通谷前廓遠則標熊耳以作揭谿龍門以開

關點翠綵于鴻繆本荒洞清陰乎羣山及乎煙雲卷

舒忽出乍沒岌嵩噴伊倚日薄月雷霆之所鼓蕩星

斗之所伾挖蕭木挈金龍之蟠蜿挂天珠之硯本

作兀○廣韻泐水深也垠岸也韻會灑說文水流沙

上也師古曰灑疾流也又湍也元和郡縣志洛水在

洛陽縣西南三里河南縣北四里郭璞山海經註洛

水出上洛冢嶺山東北流激水元和郡縣志太行山

在懷州河內縣北二十五里河南志太行山在懷慶

府城北其山東西自濟源東北接河南內修武輝縣

至磁州界縣巨數十里其間峯谷巖洞景物萬狀雖

各因地立名實太行一山也為中州巨鎮曹植洛神

賦背伊闕越轅轅通谷陵景山李善註華延之洛

陽記曰城南五十里有大谷舊名通谷史記正義括

地志云熊耳山在號州盧氏縣南五十里水經註洛

水之北有熊耳山雙巒競舉狀同熊耳東京賦太室

作鎮揚以熊耳薛綜註揭猶表也歸田錄西京龍門

山夾伊水上自端門望之如雙闕故謂之關塞一統  
志闕塞山在河南府城西南三十里一名伊闕亦名  
闕口大禹疏龍門伊水出其間漢服虔謂南山伊闕  
是也俗名龍門山鴻荒大荒也謂曠遠之地也史記  
正義括地志云嵩高山亦名太室山亦名外方山在  
洛州陽城縣北二十三里元和郡縣志伊水在河南  
縣東南十八里郭璞山海經註伊水出上洛盧氏縣  
熊耳山東北至河南洛陽縣入洛廣韻於磨也隋唐  
佳話明堂始微于西南傾工人以木于中薦之武后  
不欲人見因加為九龍盤紜之狀其圓蓋上本施一  
金鳳至是改鳳為珠羣龍捧之東京賦龍雀蟠蜿韻  
會拏說文持也又牽引也蟠蜿龍蛇動也郭璞江賦  
巨石硯以前卻廣韻硯不穩貌○根音勢拔五  
銀挖音骨蟠音盤蜿音劍律勒沒切論入聲音勢拔五  
岳形張四維軋地軸以盤根摩天倪而創規樓臺咽  
吻以奔附城闕峯岑蕭木作而蔽虧珍樹翠草含華  
揚麤目瑤井之熒熒拖玉繩之離離散華蓋以儻漭

仰太微之參差淮南子橫四維而含陰陽又曰東北  
為常羊之微西北為號通之維西南為背陽之維東南  
初學記纂要曰東西南北曰四方四方之隅曰四維  
說文軋輾也初學記河圖括地象曰崑崙者地之中  
也地下有八柱柱廣十萬里有三千六百軸互相牽  
制名山大川孔穴相通北堂書鈔河圖括地象云崑  
崙之山橫為地軸莊子和之以天倪陸德明註倪李  
云分也崔云或作電際也天倪謂天之邊際也魯靈  
光殿賦隆囀吻乎青雲劉良註隆囀吻極高貌子虛  
賦崑崙參差日月蔽虧思文賦慕雁阪之嶽崑張銑  
註崑崙高貌左思魏都賦珍樹倚荷曹攄詩嚴霜凋  
翠草南都賦芙蓉含華吳都賦羽毛揚蕤說文蕤草  
木花垂貌鮑照詩參差玉繩高掩映瑤井沒瑤井玉  
井也晉書玉井四星在參左足下主水漿以給廚博  
雅熒熒光也太平御覽春秋元命苞曰玉衡北兩星  
為玉繩玉之為言溝刻也瑕而不掩折而不傷宋均  
註曰繩能直物故名玉繩溝謂作器甘泉賦掖北極  
之嶠嶠應劭註掖至也說文掖刺也甘氏星經華蓋  
十六星在五帝座上正吉帝道昌星邪傾大凶陸機

感時賦望八極之曠濔普宇宙而寥廓儻濔即曠濔  
廣大之貌史記正義太微宮垣十星在翼軫北天子  
之宮庭五帝之座十二諸侯之府也張衡靈憲太微  
為五帝之庭明堂之房春秋合誠圖太微其星十二  
四方。軋音擾倪音厓又音霓嘯音備吻音物  
峯音吟岑音近層熒音螢儻他曩切湯上聲 擁以

禁扁橫以武庫獻房心以開鑿瞻少陽而舉措採殷  
制酌夏步雜以代室重屋之名括以辰次火木之數  
壯不及奢麗不及素層簷屹蕭本其霞矯廣厦鬱以

雲布掩日道過風路陽烏轉影而翻飛大鵬橫霄而  
側度禁扁禁門也西京賦武庫禁兵薛綜註武庫天  
子主兵器之宮也史記索隱春秋說題辭云房  
心為明堂天王布政之宮晉書天文志房四星為明  
堂天子布政之宮也心三星天王正位也四星曰明  
堂天子位魯靈光殿賦承明堂于少陽漢書少陽者  
東方也考工記夏后氏世室堂修二十七廣四修一五

室三四步四三尺九階四旁兩夾窗白盛門堂三之  
二室三之一鄭康成註夏度以步令堂脩十四步其  
廣益以四分修之一則堂廣十七步半堂上為五室  
象五行也三四步室方也四三尺以益廣也木室于  
東北火室于東南金室于西南水室于西北其方皆  
三步其廣益之以三尺土室于中央方四步其廣益  
之以四尺此五室居堂南北六丈東西七丈代室即  
世室也唐以太宗諱改世為代也又考工記殷人重  
屋堂修七尋堂崇三尺四阿重屋鄭康成註重屋者  
王宮正堂若大寢也其修七尋五丈六尺放夏周則  
其廣七尋七丈二尺也五室各二尋蔡邕明堂論夏  
后氏曰世室殷人曰重屋周人曰明堂春秋合誠圖  
明堂在辰巳者言在木火之際辰木也巳火也木生  
數三火成數七故在三里之外七里之內漢書廣夏  
之下細旃之上師古註廣夏大屋也夏厦通用西都  
賦星羅雲布漢書日有中道中道者黃道一曰光道  
北至東井去北極近南至牽牛去北極遠東至角西  
至婁去極中張協七命陽鳥為之顛羽李善註春秋  
元命苞曰陽成于三故日中有三足鳥者陽精張  
銑註陽鳥日中鳥也。扁音駟屹魚乞切銀入聲



近則萬木森下千宮對出熠乎光碧之堂只乎瓊華

之室錦爛霞駁星錯波沕颯蕭寥以颺颺宵陰鬱以

櫛密含佳氣之青葱吐祥烟之鬱律繆本作律。十洲記有墉城金

臺玉樓相鮮如流精之闕光碧之堂瓊華之室韻會

海賦激勢相沕劉良註沕浪相拂也錦爛霞駁者言

其鮮麗如錦彩之煥爛雲霞之斑駁也星錯波沕者

言其布列如天星之錯落水波之疊起也吳都賦與

風颺颺颺颺颺颺張銑註颺颺風聲也韻會窈深遠

也通作宵馬融長笛賦密節疊重李善註密櫛密如

櫛也論衡王莽時謂者蘇伯阿能望氣使過春陵城

郭鬱鬱葱蔥及光武到河北與伯阿相見問曰卿前

過春陵何用知其佳氣也伯阿對曰見其鬱鬱葱蔥

耳爾雅青謂之葱淮南子青葱苓龍江總詩幾遇祥

烟初郭璞江賦時鬱律其如烟李善註鬱律烟上貌

玉海洛陽宮閣疏假師去宮四十三里望朱爵玉闕

德陽其上鬱律與天連。熠音逸只音憬颺音搜宵

音九室窈窕五闈聯綿飛檻磊砢走棋夤緣雲楣立

岌以橫綺絲桷攢欒蕭本而仰天皓壁晝朗朱蕤晴

鮮頰欄各落偃蹇霄漢翠楹迴合蟬聯汗漫沓蒼穹

之絕垠跨皇居之太半遠而望之赫煌煌以輝輝忽

天旋而雲昏迫而察之粲炳煥以照爛倏山訛而晷

換茂蕭本蓬壺之海樓吞岱宗之日觀三輔黃圖大

九室考工記云明堂五室稱九室者取象陽數也五

室者象五行也郭璞爾雅註窈窕閑隙也說文窈深

遠也窈深肆極也韻會闈宮中之門也增韻宮中相

通小門西京賦繚垣縣聯薛綜註綿聯猶連蔓也魯

靈光殿賦萬楹叢倚磊砢相扶李善註磊砢壯大貌

李周翰註磊砢參差不齊貌棋柱頭斗棋也夤緣連

絡也吳都賦夤緣山岳之邑西京賦繡栢雲楣夤緣

註楣梁也呂延濟註雲楣畫雲飾之說文桷榱也椽

方曰桷韻會樂曲桷木也柱上橫木承棟者謂之桷  
曲桷謂之樂說文薨屋棟也廣韻頽赤色也西都賦  
神明鬱其特起遂偃蹇而上躋李善註偃蹇高貌吳  
都賦蟬聯邱陵劉逵註蟬聯不絕貌汗漫空中元氣  
彌布之處詳見大鵬賦註蒼穹天也梁書感誓蒼穹  
張華鷓鴣賦或托絕垠之外李善註絕垠天邊之地  
也何晏景福殿賦備皇居之制度漢書今漢有天下  
景福殿賦遠而望之若摛朱霞而曜天文迫而察之  
若仰崇山而戴垂雲博雅煌煌光也說文晷日影也  
拾遺記三壺海中三山也一曰方壺則方丈也二曰  
蓬壺則蓬萊也三曰瀛壺則瀛洲也形如壺器此三  
山上廣中狹下方皆如工制猶華山之似削成水經  
註應劭漢官儀云泰山東南山頂名曰觀雞一鳴  
時見日始欲出長三丈許故以名焉。磊音墨  
碩音裸棋音拱夤音寅夔音萌積音懼晷音癸猛虎  
失道潛虬蟠蕭本登梯經通天而直上俯長河而下蕭本  
復低玉女攀星于網戶金娥納月于璇題藻井綵錯

以舒蓬天牕絕翼而銜霓扶標川而罔足擬跟絳而  
罷躋要離欵矐而外喪精視冰背而中迷失字當是  
猛虎夾道謂刻為猛虎以夾立道上潛虬蟠梯謂雙  
作虬龍以蟠繞梯側也楚辭章句有角曰龍無角曰  
虬謝靈運詩潛虬媚幽姿蔡邕明堂論通天屋徑九  
丈陰陽九六之變也高八十一尺黃鐘九九之實也  
二逸註網戶綺文錢也雍錄網戶者刻為連文遞相  
王逸註其形如網也宋玉曰網戶朱綴刻方連是也  
綴屬其形如網也宋玉曰網戶朱綴刻方連是也  
曰刻則是彫木為之其狀如網耳鮑照詩璇題納行  
月呂向註璇玉也題椽頭也甘泉賦璇題玉英應劭  
註題頭也椽椽之頭皆以玉飾言其英華相燭也西  
京賦蒂倒茄于藻井薛綜註藻井當棟中交木方為  
之如井幹也夢溪筆談屋上覆椽古人謂之綺井亦  
曰藻井又謂之覆海今令文中謂之鬪入吳人謂之  
愚頂唯宮室祠觀有之海錄碎事藻井屋棟之間為  
井形而加水藻之飾所以壓火災也胡三省通鑑註  
風俗通云殿堂象東井刻為荷菱荷菱水物所以厭

火杜佑曰漢宮殿率號屋仰為井皆畫水藻蓮芡之屬以厭火何晏景福殿賦繚以藻井編以絳疏又王

文考靈光殿賦圓淵方井反植荷葉蓋為方井而畫

荷葉其上也魯靈光殿賦天聰綺疏張載註天聰高

聰也西京賦突倒投而跟絳說文跟足踵也毛萇詩

傳躋升也韻會曜失明也要跟絳說文跟足踵也毛萇詩

精視亦未詳。虬音求艷音爽。巨以復道。蕭本下多

又音赫跟音根絳音卦歛音忽。巨以復道。蕭本下多

接乎宮掖。全入西樓。是作實為崑崙前疑後丞。繆本

承後。正儀躅以出入九夷五狄順方面而來奔。巨橫

巨也廣韻通也增韻延表也史記乃作復道韋昭曰

復道閣道也韻會宮掖宮旁舍也司馬相如賦全入

曾宮之峩峩張楫註全並也漢書濟南人公玉帶上

黃帝時明堂圖明堂中有一殿四面無壁以茅蓋通

水水園宮垣為復道上有樓從西南入名曰昆侖天

子從之入以拜祀上帝焉尚書大傳古者天子必有

四鄰前日疑後日丞左日輔右日弼天子有問無以

對責之疑可志而不志責之丞可正而不正責之輔

可揚而不揚責之弼其爵視卿其祿視次國之君禮

記昔者周公朝諸侯于明堂之位天子負斧依南鄉

而立三公中階之前北面東上諸侯之位阼階之東

西面北上諸伯之國西階之西東面北上諸子之國

門東北面東上諸男之國門西北面東上九夷之國

東門之外西面北上八蠻之國南門之外北面東上

六戎之國西門之外東面南上五狄之國北門之外

南面東上九采之國應門之外北面東上四塞之外

至此周公明堂之位也後漢書夷有九種曰畎夷于

夷方夷黃夷白夷赤夷玄夷風夷陽夷禮記正義東

方謂之夷者風俗通云東方人好生萬物氾觸地而

生夷者氾也其類有九依東夷傳九種一曰玄兔二

曰樂浪三曰高驪四曰滿飾五曰臯夷六曰索家七

曰東屠八曰倭人九曰天鄙北方曰狄者風俗通云

父子嫂叔同穴無別狄者辟也其行邪辟其類有五

李巡註爾雅云一曰月支二曰穢貊三曰匈奴四曰

單于五曰白屋。複音福掖音逐。其左右也則丹陛嚮

嚮彤庭煌煌列寶鼎敵金光流辟雍之滔滔像環海

之湯湯闢青陽啟總章廓明臺而布宣堂儼以太廟

處乎中央發號施令采時順方

韻會陞升堂之階也西都賦玉階彤庭李善註漢書曰昭陽舍中庭形朱而殿上髹漆張銑註彤赤色也

以丹漆飾庭舊唐書萬歲通天元年鑄銅為九州鼎既成置于明堂之庭各依方位列焉神都鼎高一丈

八尺受一千八百石冀州鼎名武興雍州鼎名長安

兖州鼎名日觀青州鼎名少陽徐州鼎名成都其八州鼎

鼎名江都荆州鼎名江陵梁州鼎名成其八州鼎

高一丈四尺各受一千二百石司農卿宗晉卿為九

鼎使都用銅五十六萬七百一十二觔鼎上圖寫本

州山川物產之象仍令工書人著作郎賈膺福等分

題之左尚方署令曹元廓圖畫之鼎成自亥武門外

曳入令宰相諸王南北牙宿衛兵十餘萬人并仗內

大牛白象共曳之則天自為曳鼎歌令相倡和九鼎

初成欲以黃金千兩塗之納言姚璉曰鼎者神器貴

于質朴無假別為浮飾臣觀其狀先有五采輝煥錯

雜其間豈待金色為之炫耀乃正大戴禮明堂外水

曰辟雍藝文類聚桓譚新論曰王者作圓池如壁形

實水其中以園雍之名曰辟雍言其上承天地以班

教令流轉王道周而復始獨斷天子曰辟雍謂流水

四面如壁以節觀者李善文選註三輔黃圖曰明堂

辟雍水四周于外象四海也毛萇詩傳滔滔流貌湯

湯水盛貌班固辟雍詩乃流辟雍詩雍湯湯蔡邕明

堂論明堂者天子太廟所以崇祀其祖以配上帝者

也東曰青陽南向曰明堂西曰總章北曰宣堂中曰太

室人君南面向明而治故雖有五名而主以明堂也

其正中皆曰太廟取其宗祀之貌則曰清廟取其正

室之貌則曰太廟取其尊崇則曰太學取其四而周水環

曰明堂取其四門之學則曰太學取其四而周水環

如壁則曰辟雍異名而同事其實一也書罔命發號

施令罔有不臧高誘淮南子註明堂王布政之堂

上圓下方堂四出各有左右房謂之令宋均禮舍文嘉註

者月居其房告朔朝歷頒宣其令宋均禮舍文嘉註

明堂者布政之宮在國之陽三室四面十二法十二

月也天子孟春上辛于南郊總受十二月之政還藏

于祖廟月取一政頒于明堂也蔡邕明堂月令論天

子發號施令祀神受職每月異禮故謂之月令所以

順陰陽奉四時効氣物行王政也成法具備各從時  
月藏之明堂所以示承祖考神明不敢泄瀆之義。

嘒音商其闕域也三十六戶七十二牖度筵列位南

七西九繆本作西白虎列序而躡踞青龍承隅而蚴

繆大戴禮明堂凡九室一室而有四戶八牖三十六

九筵南北七筵堂崇一筵五室凡室二筵爾雅東西

牆謂之序邢昺疏云此謂室前堂上東廂西廂之牆

也所以序次分別內外親疏故謂之序也尚書顧命

云西序東嚮敷重底席東序西嚮敷重豐席及禮經

每云東序西序皆謂此也沈括筆談今謂兩廡為東

西序非也序乃堂上東西壁在室之外者躡踞動貌

詳見大鵬賦註上林賦青龍蚴于東廂李善其深

註蚴繆龍行貌。蚴於九切憂上聲繆音柳

沉奧密也則赤燦掌火招拒司金靈威制陽叶蕭本

光摧陰坤斗至土據乎其心南齊書按禮及孝經援

神契並云明堂有五室

天子每月于其室聽朔布教祭五帝之神配以有功

德之君藝文類聚黃圖曰明堂者明天地之堂也所

以順四時行月令宗祀先王祭五帝故謂之明堂尚

書帝命驗帝者承天立五府以尊天重象蒼曰靈府

亦曰文祖黃曰神斗白曰顯紀黑曰玄矩鄭康成註

天有五帝集居太微降精以生聖人故帝者承天立

五帝之府是為天府唐虞之天府夏之世室殷之重

屋周之明堂皆同矣其蒼帝靈威仰之府名靈府周

曰青陽其赤帝赤燦怒之府名文祖火積光明文章

之神故曰文祖周曰明堂其黃帝含樞紐之府名曰

室其白帝白招拒之府名顯紀統也金精斷割萬

物以成故謂之顯紀周曰總章其黑帝叶光紀之府

名曰玄矩法也水精玄昧能權輕重故謂玄矩周

曰京堂據此本文坤斗當是神斗之說

。標音飄叶音協或作汁亦讀為協

若乃熠燿五

色張皇萬殊人物禽獸奇形異模勢若飛動瞪眇睢

盱明君暗主忠臣烈夫威政興滅表示賢愚繆本作

愚。此言室中圖畫之狀，韻會燿燿鮮明，貌書康王之誥。張皇六師，正義云：皇大也。魯靈光殿賦：齊首目以瞪眄，徒賦眄以矜矜。又曰：鴻荒樸畧，厥狀眡肝。廣韻：瞪，直視貌。說文：眡，邪視也。眡，仰目也。肝，張目也。燿音，揖。燿音，耀。瞪音，橙。于是王正孟月朝陽，登曦天。子乃施蒼玉轡，蒼螭臨乎青陽左个。方御瑤瑟而彈鳴絲，展乎國容輝乎皇儀，傍瞻神臺，順觀雲之軌，俯對清廟，崇配天之規。欽若臍蠻，維清緝熙，崇牙樹羽，熒煌葳蕤，納六蕭本服之貢，受萬邦之籍。張龍旗與虹旌，攢金戟與玉戚，延五更進百辟，奉蕭本琛帛，顛昂俯僂，儼容疊跡，乃潔菹醢，修粢盛，奠三犧薦五牲，享于神靈。太祝正辭，庶官精誠，鼓大武之隱

麟張鈞天之鏗鈞

繆本作旬

孤竹合奏空桑和鳴盡六變

齊九成群神來兮降明庭蓋聖王之所以孝治天下

而享祀宵冥也

春秋春王正月正義云：正是時王所建，故以王字冠之。言是今王之正月。

也。廣韻：曦，日光也。淮南子：孟春之月，天子衣青衣，乘蒼龍服，蒼玉建青旗，東宮御女，青色衣，青采鼓琴瑟。朝于青陽左个，以出春令，高誘註：馬七尺已上曰龍。明堂中方外闕，通達四出，各有左右房，謂之个。猶隔也。東出謂之青陽，南出謂之明堂，西出謂之總章，北出謂之京堂，是月天子朝日，告朔行令于左个之房。東向堂北頭室也。甘泉賦：駟蒼螭兮六素虬，呂向註：蒼螭，蒼龍也。凡稱龍者皆馬也。言龍美之也。班固東都賦：究皇儀而展帝容，呂延濟註：言盡帝王之容儀也。太平御覽：禮統曰：所以置靈臺者，何以尊天重民，備災禦害，豫防未然也。夫王者當承順天地，禦節陰陽也。夏所以為清臺，何明明相承，太平相續，故為清臺。殷為神臺，周為靈臺，何質者具天而王天者稱神文者具地而王地者稱靈，是其易也。後漢書：建初三

年正月宗祀明堂禮畢登靈臺望雲物左傳清廟茅  
 屋杜預註清廟肅然清靜之稱也正義曰清廟者宗  
 廟之大稱孝經昔者周公郊祀后稷以配天宗祀文  
 王于明堂以配上帝上林賦曰肸蠁布寫顏師古註肸  
 蠁盛作也李善註司馬彪曰肸蠁布寫顏師古註肸  
 之布寫也呂延濟註肸蠁天中遊氣也言香氣發越  
 積浮而似之詩周頌維清緝熙文王之典鄭箋曰緝  
 熙光明也又周頌設業設虞崇牙樹羽毛傳曰業大  
 板也所以飾栒為懸也捷業如鋸齒或曰畫之植者  
 為虞橫者為栒崇牙上飾卷然可以懸也樹羽置羽  
 也正義曰設其橫者之業又設其植者之虞其上刻  
 為崇栒因樹置五采之羽以為之飾又云虞者立于  
 兩端栒則橫入于虞其栒之上加于大板側著于栒  
 其上刻為崇牙似鋸齒捷業然故謂之業牙即業之  
 齒矣以其形卷然得挂繩于上故言可以懸也樹羽  
 置羽者置之于栒虞之上角漢禮器制度云為龍頭  
 及頷曰銜璧壁下有旄牛尾禮記夏后氏之龍龔虞  
 殷之崇牙周之璧屬楛曰虞飾之以贏屬羽屬龔以  
 橫曰龔飾之以鱗屬楛曰虞飾之以贏屬羽屬龔以  
 大板為之謂之業殷又于龍上刻畫之為崇牙以挂

懸統也周人畫繒為妻載以壁垂五采羽于其下樹  
 于龔之角上飾龔多也正義曰殷之崇牙者謂于龔  
 之上刻畫木為崇牙之形以挂鐘磬皇氏云崇牙者  
 崇重也謂刻畫大板重疊為牙杜氏通典樂懸橫曰  
 龔龔以驚鳥上則樹羽旁懸流蘇周制也懸以崇牙  
 虞也飾以博山後代所加也何晏景福賦流羽毛  
 制也蕤張銑註蕤羽毛美貌周禮邦畿賦流羽毛  
 之蕤蕤張銑註蕤羽毛美貌周禮邦畿賦流羽毛  
 謂之甸服其貢嬪物又其外方五百里謂之男服其  
 貢器物又其外方五百里謂之采服其貢服物又其  
 外方五百里謂之衛服其貢材物又其外方五百里  
 謂之要服其貢貨物鄭康成註此六服去王城三千  
 五百里相距方七千里公侯伯子男封焉書周官六  
 服羣辟罔不承德正指此六服又益稷篇云弼成五  
 服則指甸侯綏要荒五服也詩周頌龍旂陽正義  
 云龍旂者旂上畫為交龍左思魏都賦虹旌攝麾以  
 舞大夏何休註戚斧也以玉飾斧禮記遂設三老五  
 更羣老之席位焉鄭康成註三老五更各一人也皆

年老更事致仕者也天子以父兄養之示天下之孝  
 弟也各以三五者取象三辰五星天所以昭明天  
 下者獨斷天子父事三者長者適成于天地人也兄事  
 五更者訓于五品也妻更者長也更相代至五也能以  
 善道改更已也取首妻男女完具者古者天子親袒  
 割牲執醬而饋三公設几九卿正履使者安車輿輪  
 送迎而至其家天子獨拜于屏其明旦三老詣闕謝  
 以其禮過厚故也又五更或為叟老稱與三老同  
 義也通典大唐制仲秋吉辰皇帝親養三老五更于  
 太學所司先奏定三師三公致仕者用其德行及年  
 高者一人為三老次一人為五更詩大雅百辟卿士  
 媚于天子禮記王制賜圭瓚然後為鬯鄭康成註圭  
 瓚鬯爵也又祭統君執圭瓚康成註圭瓚裸器也以  
 圭璋為柄又明堂位灌用玉瓚大圭康成註瓚形如  
 槃容五升以圭為柄黃金為勺青金為外朱中央矣詩  
 魯頌來獻其琛毛傳曰琛寶也詩大雅頤頤如  
 圭如璋毛傳曰頤頤溫貌也詩大雅頤頤如  
 命而偃然敬順志氣則仰仰然高朗史記一命而偃再

孝標廣絕交論趨走丹墀者疊跡此言俯偃者狀其  
 鞠躬將事疊跡者狀其駿奔在廟禮記水草之菹陸  
 產之屬鄭康成註水草之菹芹芣之屬陸產之菹蚺  
 蚺之屬穀梁傳天子親耕以供粢盛范甯註黍稷曰  
 粢在器曰盛左傳為六畜五牲祭天地宗廟以奉五味杜預  
 註五牲麋鹿麋狼兔三犧祭天地宗廟三者謂之犧  
 東都賦于是薦三犧效五牲禮神祇懷百靈周禮太  
 祝掌六祝之辭以事鬼神示福祥求永貞唐書百  
 官志太祝六人正一品上祭則跪讀祝文左傳祝  
 史正辭信也杜預註正辭不虛稱君美也正義曰正  
 其言辭不欺詐鬼神是正辭也書臯陶謨無曠庶官  
 鄭康成周禮註大武王樂也武王伐紂以除其害  
 言其德能成武功也上林賦隱赫鬱壘是言堆壘不  
 平之貌此作樂聲用未詳或者即殷鑠之訛甘泉賦  
 振殷鑠而軍裝顏師古註殷鑠盛貌也史記趙簡子  
 疾五日不知人七日寤語大夫曰我之帝所甚樂與  
 百神遊于鈞天廣樂九奏萬舞不類三代之樂其聲  
 動人心按淮南子九野之名中央曰鈞天鈞天之樂  
 謂天樂也東都賦鐘鼓鏗鉤廣韻鏗鉤鐘鼓聲相雜  
 也周禮孤竹之管空桑之琴瑟鄭康成註孤竹竹特



生者空桑山名述異記東海畔有孤竹焉斬而復生  
中為管周武王時孤竹之國獻瑞筍一株空桑生大  
野山中為琴瑟之最者空桑也周禮凡六樂者一變  
而致羽物及川澤之示再變而致羸物及山林之示  
三變而致鱗物及邱陵之示四變而致毛物及墳衍  
之示五變而致介物及土示六變而致象物及天神  
凡樂圓鐘為宮黃鐘為角太簇為徵姑洗為羽雷鼓  
雷鼗孤竹之管雲和之琴瑟雲門之舞冬日至于地  
上之園丘祭之若樂六變則天神皆降可得而禮矣  
鄭康成註變猶更也樂成則更奏也書益稷韶九  
成正義曰成謂樂曲成也鄭云成猶終也每曲一終  
必變更奏故經言九成傳言九奏周禮謂之九變其  
實一也公羊傳疏鄭氏云樂備作謂之成王應麟曰  
節奏俱備謂之成備而更新謂之變邢昺孝經疏按  
史記云黃帝接萬靈于明庭明庭即明堂也子華子  
黃帝之治天下也百神出而受職于明堂之庭孝經  
昔者明王之以孝治天下也劉峻辨命論未達宵冥  
之情未測神明之數宵冥幽遠之意○螭音鴟臍音  
迄響音響琛音音音音音音音音音音音音音音音音  
錡音轟音音音音音音音音音音音音音音音音音音

為庖造化為宰餐繆本作食元氣灑太和千里鼓舞百寮

賡歌于斯之時雲油雨霈恩鴻溶兮澤汪濊四海歸

今八荒會喏聒乎區宇駢闐乎闕外羣臣醉德揖讓

而退書益稷羣后德讓廣韻庖食廚也賈公彦周禮

謨百僚師師孔傳曰僚官也又書益稷臯陶拜手稽

首颺言乃賡載歌曰元首明哉股肱良哉庶事康哉

孔傳曰賡續也趙岐孟子註油然與雲貌楚辭九歎

波滢滢而周流兮鴻濛濛而滂濇漢書澤汪濊萬

國顏師古註汪濊言饒多也司馬相如難蜀父老文

威武紛紜湛恩汪濊顏師古註汪濊深廣也說文喏

雜語也喏謹語也馬融長笛賦喏聒其前後李善註

喏聒雜聲也寓即字字籀文從喏聒其前後李善註

序龍鑣翠轄駢闐上路之遊古今註闕觀也古每門

樹兩觀于其前所以標表宮門也其上可居登之則

可遠觀故謂之觀人臣將朝至此則思其所闕故謂

昭示四方焉韻會闕說文門觀也蓋為二臺于門外  
作樓觀于上上圓下方以其縣法謂之象魏象治象  
也魏者言其狀巍巍然高大也使民觀之因謂之觀  
兩觀雙植中不為門闕而為道故謂之闕醉德即詩  
所謂飽德之義○麗所蟹切飾而聖主猶夕惕若厲  
上聲滅音穢唯音麗闕音田  
懼人未安乃目極于天耳下于泉飛聰馳明無遠不  
察考鬼神之奧推陰陽之荒下明詔班舊章振窮乏  
散放倉毀玉沉珠卑宮頽牆使山澤無間往來相望  
帝躬乎天田后親于郊桑棄末反本人和時康建翠  
華兮萋萋鳴玉鑿之缺缺遊乎昇平之圃憩乎穆清  
之堂天欣欣兮瑞穰穰巡陵于鶉首之野講武于驪  
山之旁對岱宗兮祀后土掩栗陸而苞蕭本作包陶唐遊

遊乎崆峒之上汾水之陽吸沆瀣之精英黜滋味之

馨香貴理國其若夢幾華胥之故鄉自遊遊以下至故鄉三十五字

繆本作遂逸崆峒之禮汾水之陽吸沆瀣之精於是

元元澹然不知所在若羣雲從龍衆水奔海此真所

謂我大君登明堂之政化也周易君子終日乾乾夕惕若厲無咎王弼註終

日乾乾至于夕惕猶若厲也太玄經目上于天耳下

于淵東都賦申舊章下明詔禮記命有司發倉廩賜

貧窮振乏絕鄭玄註振猶救也史記放倉天下轉輸

久矣臣聞其下乃有藏粟甚多正義曰放倉在鄭州

秦時置倉于敖山上故名敖倉東都賦捐金于山沉

珠于淵上林賦類璧填壑使山澤之民得至焉劉良

註頽崩也言崩去苑牆以通山澤之利東都賦躬三

推于天田脩帝籍之千畝呂延濟註天田天子之籍

田也何休公羊傳註禮天子親耕東田千畝諸侯百

畝后夫人親西郊采桑以供染盛祭服躬行孝道以  
 先天下東都賦遂令海內棄末而反本背僞而歸真  
 上林賦建翠華之旗顏師古註翠華之旗以翠羽為  
 旗上葆也說文華草盛也言旗上之翠羽萋萋然如  
 草色之鮮縟也楚辭鳴玉鸞之啾啾王逸註鸞鳥  
 也以玉作之著于衡東京賦鸞聲噦噦和鈴缺缺薛  
 綜註鸞在衡和在軾皆以金為鈴也缺缺小聲玉鑿  
 卽玉鸞字異而義同也漢書受命于穆清顏師古註  
 穆美也言天子有美德而政化清也甘泉賦瑞穰穰  
 今委如山顏師古註穰穰多也唐會要貞觀式文春  
 秋仲月命使巡陵春則掃除枯朽秋則芟蕪繁蕪據  
 此巡陵乃公卿事文則借為天子謁陵之稱矣漢書  
 自井十度至柳三度謂之鶉首之次秦之分也一統  
 志驪山在陝西臨潼縣東南二里因驪戎所居故名  
 山之麓溫泉所出唐書開元元年十月癸卯講武于  
 驪山驪山固唐時講武之地也周易正義女媧氏沒  
 次有大庭氏柏黃氏中央氏栗陸氏驪連氏赫胥氏  
 尊盧氏混沌氏皞氏中央氏栗陸氏驪連氏赫胥氏  
 氏無懷氏凡十五世皆襲庖犧氏之號也苞古字  
 通用邢昺論語疏書傳云堯年十六以唐侯升為天

子遂以為號或謂之陶唐氏書曰惟彼陶唐世本云  
 帝堯為陶唐氏韋昭云陶唐皆國名猶易稱殷故殷  
 案經傳契居商故湯以商為國號後盤庚遷殷故殷  
 商雙舉歷檢書傳未聞帝堯居陶而以陶冠唐蓋以  
 二字為名所稱或單或複也莊子黃帝立為天子十  
 九年令行天下間廣成子在于崆峒之上故往見之  
 又曰堯治天下之民平海內之政往見四子藐姑射  
 之山汾水之陽窅然喪其天下焉楚辭食六氣而飲  
 沆瀣王逸註陵陽子明經言冬飲沆瀣者北方夜半  
 氣也張衡思立賦餐沆瀣以爲糧註云沆瀣夕霞也  
 呂向註沆瀣露氣也列子黃帝書寢而夢遊于華胥  
 氏之國華胥氏之國在弇州之西台州之北不知斯  
 齊國幾千萬里蓋非舟車足力之所及神遊而已其  
 國無師長其民無嗜欲自然而已不知樂生不知惡  
 死故無夭殤不知親已不知疏物故無愛憎不知背  
 逆不知向順故無利害都無所愛憎都無所畏忌入  
 水不濕人火不熱所撻無傷痛指摘無瘡癢乘空如  
 履實寢虛若處寐雲霧不礙其視雷霆不亂其聽美  
 惡不滑其心山谷不贖其步神行而巳黃帝既寤怡  
 然自得名天老力牧太山稽告之曰朕閑居三月齋

心服形思有以養身治物之道弗獲其術疲而睡所  
 夢若此今知至道不可以情求矣朕知之矣朕得之  
 矣而不能以告若矣又二十有八年天下大治幾若  
 華胥氏之國後漢書下為元元所福章懷太子元元  
 元謂黎庶也史記索隱戰國策云制海內子元元高  
 誘註元元善也又按姚察云古者謂人云善人也因  
 善為元故云黎元其言元元者非一人也顧野王云  
 元元猶喁喁可憐愛貌未安其說聊記異也長楊賦  
 海內澹然李善註澹安也李周翰註謂晏然豈比夫  
 無事也○汾音焚沈下黨切枕上聲濯音械豈比夫  
 秦趙吳楚爭高競奢結阿房與叢蕭本臺建姑蘇及  
 章華非享祀與嚴配徒掩月而凌霞由此觀之不足  
 稱也況瑤臺之巨麗復安可以語哉史記秦始皇以  
 王之宮庭小吾聞周文王都豐武王都鎬鎬之閭  
 帝王之都也乃營作朝宮渭南上林苑中先作前殿  
 阿房東西五百步南北五十丈上可以坐萬人下可  
 以建五丈旗周馳為閭道自殿下直抵南山表南山

之巔以為闕為複道自阿房渡渭屬之咸陽以象天  
 極閣道絕漢抵營室也阿房宮未成更欲擇令名  
 名之趙王之臺也郡國志曰鄠有叢臺故劉劭趙  
 郡賦曰結雲閣于南宇直叢臺于少陽也一統志叢  
 臺在廣平府邯鄲縣北趙靈王所築因其叢雜而名  
 吳越春秋吳王起姑蘇臺在吳縣西南三十五里闔  
 閭造經營九年始成其臺高三百丈望見三百里外  
 作九曲路以登之左傳楚子成章華之臺杜預註臺  
 今在華容城內水經註離湖在華容縣東七十五里  
 湖側有章華臺高十丈基廣十五丈左邱明曰楚  
 築臺于章華之上章昭以為章華亦地名也王與伍  
 舉登之舉曰臺高不過望國之氛祥大不過容宴之  
 俎豆蓋譏其奢而諫其失也太平寰宇記章華臺在  
 荊州江陵縣東三十里按渚宮故事云楚靈王所築  
 臺形三角孝經孝莫大于嚴父嚴父莫大于配天淮  
 南子晚世之時帝有桀紂為旋室瑤臺象廊玉牀新  
 序紂作瑤臺廢民力殫民財敢揚國美遂作辭曰

穹崇明堂倚天開兮龍從鴻濛構瓌材兮偃蹇塊莽  
蕭本作駢邈崔嵬兮周流辟雍岌靈臺兮赫奕日噴風雷  
宗祀脣蠻王化弘恢鎮八荒通九垓四門啟兮萬國  
來考休徵兮進賢才儼若皇居而作固窮千祀兮悠  
哉司馬相如長門賦鬱並起而穹崇李善註穹崇高貌  
龍從塊莽龍從塊莽材偃蹇俱已見前註塊莽廣遠寥廓之意上  
林賦過乎泱泱之野杜甫八哀詩胡塵昏映泱泱決泱  
塊莽其義同也封禪書上暢九垓下沂八埏服虔註  
該重也天有九重東都賦登靈臺考休徵劉良註休  
美也徵應也張載劔閣銘作固作鎮左思魏都賦雖  
踰于祀而懷舊藴于遐年○古賦辯體太白切堂賦  
從司馬揚班諸賦來氣豪辭豔疑若過之論其體格  
則不及遠甚蓋漢賦體未甚俳而此篇與大獵賦則  
悅于時而俳甚矣晦翁云自有逸才尤長于詩而其  
賦乃不及魏晉斯言信矣○穹音芎從音宗瓌音規

該音

大獵賦 并序

白以為賦者古詩之流辭欲壯麗義歸博遠蕭本作達不

然何以光贊盛美感天動神班固兩都賦序賦者古詩之流也李善註毛詩

序曰詩有六義二曰賦故賦為古詩之流也子夏詩序動天地感鬼神莫近于詩而相如子

雲競誇辭賦歷代以為文雄莫敢詆訐臣謂語其畧

竊或褊其用心子虛所言楚國不過千里夢澤居其

大半而齊徒吞若八九三農及禽獸無息肩之地非

諸侯禁淫述職之義也司馬相如子虛賦臣聞楚有

者耳名曰雲夢雲夢者方九百里鳥有先生曰齊東渚巨海南有琅琊觀乎成山射乎之罘浮渤澥遊孟

諸邪與肅慎為鄰右以湯谷為界秋田乎青邱傍徨  
 乎海外吞若雲夢者八九其于宵中曾不蒂芥上林  
 賦亡是公曰夫使諸侯納貢者非為財幣所以述職  
 也封疆畫界者非為守禦所以禁淫也從此觀之齊  
 楚之事豈不哀哉地方不過千里而圃居九百是草  
 木不得墾闢而民無所食也周禮一曰三農生九穀  
 鄭康成註鄭司農云三農平地山澤也京謂三農原  
 澤及平地也左傳子駟請息肩于晉杜預註以負擔  
 喻上林云左蒼梧右西極考其實地周袤纔經數百  
 也上林賦獨不聞天子之上林乎左蒼梧右西極丹水  
 更其南紫淵經其北文穎註蒼梧郡屬交州在長安西  
 東南故言左爾雅云西至于豳國為西極在長安西  
 故言右漢書武帝廣開上林東南至宜春鼎湖御宿  
 而東周袤數百里師古曰袤長也○袤音茂長楊誇  
 胡設網為周陟放麋鹿其中以搏攫充樂羽獵于靈  
 臺之囿圍經百里而開殿門當時以為窮蕭木壯極

麗迨今觀之何離礙之甚也揚雄長楊賦序上將大

扶風發民入南山西自褒斜東至弘農南驅漢中張  
 羅網置罟捕熊羆豪猪虎豹狄獾狐兔麋鹿載以檻  
 車輸長楊射熊館以網為周陟縱禽獸其中令胡人  
 手持之自取其獲上親臨觀焉是時農民不得收斂  
 雄從至射熊館還上長楊賦李善註李奇曰陟遮禽  
 獸圍陣也揚雄羽獵賦帝將惟田于靈之囿虎落三  
 巘以為司馬圍經百里而為殿門吳都賦但王者以  
 離礙而算張銑註離礙局小貌○陟音區

四海為家萬姓為子則天下之山林禽獸豈與眾庶  
 異之而臣以為不能以大道匡君示物周博平文論

苑之小竊為微臣之不取也史記天子以四海為家

子萬姓陳書太建六年詔王者以四海為家萬姓為子

為家萬姓為子一物垂方夕惕猶厲今聖朝園池  
 遐荒殫窮六合以孟冬十月大獵于秦亦將曜威講

武掃天蕩野豈荒淫

繆本作淫荒

侈靡非三驅之意耶臣

白作頌折中厥美

西都賦耀威靈而講武事周易王用三驅失前禽正義曰三驅之禮

先儒皆云三度驅禽而射之也三度則已又漢書田狩有三驅之制顏師古註三驅之禮一為乾豆二為

賓客三為充君之庖也楚辭令五帝以折中王逸註折猶分也分明言是與非也賦意謂分之而求其中

惟茲所頌美較勝古人也其辭曰

粵若皇唐之契天地而襲氣母兮察五葉之歲蕤惟

開元廓海寓而運斗極兮總六聖之光熙誕金德之

淳精兮漱玉露之華滋文章森乎七曜兮制作參乎

兩儀括衆妙而為師明無幽而不燭兮澤無遠而不

施慕往昔之三驅兮願生殺于四時

莊子稀韋氏得之以契天地伏

義氏得之以襲氣母陸德明音義挈司馬云要也得

也天地要也崔云成也司馬云襲入也氣母元氣之母

也崔云取元氣之本葉世也自高祖至玄宗凡五世

戴斗極為空桐邢昺疏斗北也極者中宮天極星

其一明者太乙之常居也以其居天之中故謂之極

極中也北斗拱極故曰斗極長楊賦高祖奉命順斗

極運天闕李善註服虔曰隨天斗極星運轉也雜書

曰聖人受命必順斗極宋均尚書中候註曰順斗機

為政也六聖者高祖太宗高宗武后中宗睿宗也玄

宗誕生於八月故以金德玉露頌言也古詩綠葉發

華滋初學記日月五星謂之七曜河圖括地象易有

太極是為兩儀兩儀未分其氣混沌清濁既分伏者

為天假者為地傳立洪業篇神聖參兩儀劉琨表陞

下明並日月無幽不燭若乃嚴冬慘切寒氣凜冽不周來風玄

冥掌雪木脫葉草解節土囊烟陰火井冰閉是月也

天子處乎玄堂之中倉繆本作倉八水兮休百工考王制

今遵國風樂農人之閑隙兮因校獵而講戎稟列寒  
之意傳咸神泉賦六合蕭條嚴霜稟列春秋正義易  
緯通卦驗云立冬不周風至史律書不周風居西北  
主殺生月令孟冬之月其神玄冥謝莊月賦木葉微  
脫國語本見而草木節解韋昭註本氏也謂寒露之  
後十日陽氣盡草木之枝節皆理解也宋玉風賦盛  
怒于土囊之口李善註土囊大穴也盛弘之荊州記  
曰宜都徧山縣有山有穴口大數尺為風井土囊  
當此之類也華陽國志臨邛縣有火井夜時光映上  
照民欲其火光以家火投之項許如雷聲火燄出通  
耀數十里以竹筒盛其光藏之可拽行終日不滅鮑  
照詩冰閉寒方壯月令孟冬之月天子居宮堂左个  
鄭康成註宮堂左个北堂西偏也說文倉寒也三輔  
黃圖關中八水皆出入北堂西偏也說文倉寒也三輔  
入渭澆水亦出藍田谷北至霸陵入渭渭水出隴西首陽縣鳥  
涇陽開頭山東至陽陵入渭渭水出隴西首陽縣鳥  
鼠同穴山東北至華陰入河傳水出鄠縣南山豐谷  
北入渭鎬水在昆明池北水出鄠縣西南入潦谷  
北流入渭瀟水在杜陵從皇子陂西北流經昆明池

入渭駱賓王詩五緯連影集星纏八水分流橫則輻  
許景先詩千門望成錦八水明如練皆謂此八水也  
呂氏春秋霜始降則百工休高誘註霜降天寒朱漆  
不堅故百工休不復作器東都賦若乃順時節而蒐  
狩簡車徒以講武則必臨之以王制考之以風雅李  
善註禮記王制曰天子諸侯無事則歲三田田不以  
禮曰暴天物風國風騶虞鐵是也雅小雅車攻吉  
日是也左傳春蒐夏苗秋獮冬狩皆于農隙以講事  
也漢書成帝紀行幸長楊宮從胡客大校獵如淳曰  
台軍聚衆有幡校擊鼓也周禮校人掌王之田獵之馬  
故謂之校獵顏師古曰如說非也此校謂以木自相  
貫穿為闌校耳校人職云六廐成校是則以遮闌為  
義也校獵者大為闌校以遮禽獸而獵取也軍之幡  
旗雖有校名本因部校此無豫也上林賦天子校獵  
李奇曰以五校兵出獵也李周翰註乃使神兵出于  
校獵謂出校隊而獵也。倉音創

九關天仗羅于四野微水衡與林虞辨土物之眾寡  
千騎颺掃萬乘雷奔梢扶桑而拂火雲兮括月窟而



搜寒蕭木作塞門赫壯觀于今古業搖蕩于乾坤此其大畧也而內以中華為天心外以窮髮為海口豁咽喉以洞開吞荒裔而繆本作以盡取大章按步以來往夸父振策而奔走足跡乎日月之所通囊括乎陰陽之未

有陸機辯亡論神兵東驅奮寡犯眾九闕即九門也謝眺郊祀曲整蹕遊九闕清簫聞八延漢書水衡都尉武帝元鼎二年初置掌上林苑應劭註古山林苑故曰衡掌諸池苑故稱水衡張晏註主都水及上稱林虞者變文言之也扶桑在東方日出之地詳見大鵬賦註長楊賦西歷月窟服虔註月窟月所生也大人賦軼先驅于寒門應劭註寒門北極之門也莊子窮髮之北李註云髮毛也司馬彪註北極之下無毛之地也咽喉謂險要扼塞之地李尤稱谷關銘函

荒險要襟帶咽喉潘岳西征賦胸中豁其洞開荒裔方

言裔夷狄之總名郭璞註邊地為裔亦四夷通以為號也淮南子禹乃使大章步自東極至于西極二億三萬三千五百里七十五步使豎亥步自北極至于南極二億三萬三千五百里七十五步高誘註大章豎亥善行人皆禹臣也列子夸父不量力欲追日影逐之于隅谷之際渴欲得飲赴飲河渭河渭不足將走北飲大澤未至道渴而死棄其杖尸膏肉所浸生鄧林鄧林彌廣數千里馬張協七命夸父為之投策策杖也顏延之詩振策瞻東路賈誼過秦論囊括四海之意張晏註括結囊也言其能包含天下也劉良註括盛也猶囊括而結之君于是撞鴻鐘發鑿音出鳳闕開宸襟駕玉輅之飛龍歷神州之層岑遊五柞兮瞰三危挾細柳兮過上林攢高牙以總總兮駐華蓋之森森于是擢倚天之劍彎落月之弓崑崙叱兮可倒宇宙噫兮增雄河漢為之却流川岳為之生風

羽毛 繆本揚兮九天絳獵火燃兮千山紅 禮記正義  
天子將出撞黃鐘之鐘右五鐘皆應入則撞蕤賓之  
鐘左五鐘皆應羽獵賦撞鴻鐘建九旒爾雅翼有虞  
氏之輅謂之鸞車亦曰鸞輅明堂月令春則乘之蔡  
邕稱以金為鸞鳥懸鈴其中施于衡為遲速之節崔  
豹古今註亦以為五輅衡上金雀者朱鳥也口啣鈴  
鈴謂之鸞禮云衡前朱雀或謂之鸞事一而義異然  
鸞鳥故謂之鸞鸞口有鈴故謂之鸞事一而義異然  
則鳥之鸞主形鈴之鸞主聲鈴之為鸞亦以象鸞鳥  
之聲為名耳史記建章宮其東則鳳闕高二丈餘  
水經註漢武故事曰鳳闕高二丈餘闕中記曰建章  
宮闕臨北道有金鳳在闕上高丈餘故號鳳闕也  
何遜詩宸襟動時豫歲序屬涼氛釋名天子所乘曰  
玉輅以玉飾車也東都賦登玉輅乘時龍南都賦曰  
飛龍今駸駸李善註飛龍言疾也河圖括地象崑崙  
東南地萬五千里名曰神州中有五岳地圖帝王所  
輔黃圖五柞宮漢之離宮也在扶風盤屋宮中有五  
柞樹因為名五柞宮皆連抱上枝覆蔭數畝甘泉賦

攀璇璣而下視今行遊目乎三危張鍊註言臺高可  
攀北斗下視三危山史記正義括地志云三危山上  
有三峯故曰三危俗亦名甲羽山在沙州墩煌縣東  
南三十里上林賦登龍臺掩細柳郭璞註細柳觀名  
也在昆明池南西京賦斜界細柳薛綜註細柳在長  
安西北潘岳詩桓桓梁征高牙乃建李善註牙牙旗  
也薛綜東京賦註兵書曰牙旗者將軍之旗古者天  
子出建大牙旗竿上以象牙飾之故云牙旗甘泉賦  
齊總總搏搏其相膠葛今顏師古註總總搏搏聚貌  
也古今註華蓋黃帝所作也與蚩尤戰于涿鹿之野  
常有五色雲氣金枝玉葉止于帝上有花葩之象故  
因而作華蓋也宋玉大言賦揚地為車圓天為蓋長  
劔耿耿倚天外吳都賦羽毛好貌楚辭指九天以為  
正王逸註九方謂中央八方也淮南子曰變天北方曰  
鈞天東方曰蒼天東方曰旻天西方曰皞天南方曰  
炎天南方曰天南方曰炎天南方曰天南方曰炎天  
日幽天西方曰旻天東方曰旻天西方曰皞天南方曰  
南方曰陽天班固燕然山銘京甲耀日朱旗絳天獵  
火縱火焚草萊以驅禽獸也○柞音  
昨瞰苦濫切音勘噎音兜又音蔭  
乃名蚩尤之徒

聚長戟羅廣澤呵雨師走風伯稜威耀乎雷霆烜赫

震于蠻貊陋梁都之體制鄙靈囿之規格而南以衡

霍作襟北以岱恒繆本作常作法繆本作祛夾東海而為壑兮

拖西冥而流渠麾九州之珍禽兮迴千羣以盆入聯

八荒之奇獸兮屯萬族而來居藝文類聚龍魚河圖

尤兄弟八十一人並獸身人語銅頭鍊額食沙石子

造立兵仗刀戟大弩威震天下誅殺無道不仁不慈

萬民欲令黃帝行天子事黃帝仁義不能禁止蚩尤

仰天而歎天遣玄女下授黃帝兵信神符制伏蚩尤

帝因使之主兵以制八方蚩尤歿後天下復擾亂黃

帝遂畫蚩尤形像以威天下天下咸謂蚩尤不死八

方萬邦皆為躡伏風俗通飛廉風伯也冥冥雨師也

搜神記風伯者箕星也雨師者畢星也龍魚河圖太

白星主兵凶其精下為雨師之神熒惑星主司非其

精下為風伯之神揚雄河東賦呵雨師于西東漢書

威稜儼乎鄰國李奇曰神靈之威曰稜潘勗册魏公

九錫文稜威南邁術以隕潰烜赫已見大鵬賦註梁

都當是梁鄒之詭東都賦制同乎梁鄒義合乎靈囿

章懷太子註魯詩傳曰古有梁鄒者天子之田也三

輔黃圖靈囿文王囿也靈者言文王之有靈德也在

長安縣西四十二里衡山南岳也又謂之响嶺山唐

時屬江南道衡州衡陽縣霍山南岳之副也又謂之

天柱山唐時屬淮南道舒州懷寧縣霍山為東岳而此云

山唐時屬河南道兗州乾封縣泰山為東岳而此云

北者以天下大勢計之泰山不在正東而近于東北

故云北也恒山北岳也漢時避文帝諱改稱常山唐

時屬河北道恒州恒陽縣襟字以下文作法為壑流

蓋籬落之屬若以襟帶義解之與文義不合上林賦

江河為隄郭璞註因山谷遮禽獸為法蘇林曰法獵

者園陣遮禽獸也說文隄依山谷為牛馬圈也廣韻

壑遠城水也西冥西海也渠溝渠也書旅葵珍禽奇

獸不育于國盆入並入也詳見明堂賦註○法音區

盆焚上聲壑七

雲羅高張天網密布置罟懸原峭格

豔切籤上聲

掩路蟻蠓過而猶礙蟪螟飛而不度彼層霄與殊榛

罕翔鳥與伏兔鮑照舞鶴賦掩雲羅而易見羈呂延濟

網馬死牛傷鄭康成禮記註獸罟曰罟罟鳥罟曰網

羅吳都賦峭格周施呂向註峭高也格張網之木也

郭璞爾雅註蟻蠓小蟲似蚋喜亂飛列子江浦之間

生庶蟲其名曰蟪螟群飛而集于蚊睫勿相觸也栖

宿去來蚊勿覺也離朱子羽方晝拭皆揚眉而望之

弗見其形臚俞師曠方夜摘耳俛首而聽之弗聞其

聲晏子春秋東海有蟲巢于蚊睫再乳再飛而蚊不

為驚臣嬰不知其名而東海漁者命曰焦冥上林賦

騰殊榛張揖註殊榛異枿也顏師古註殊榛特立株

枿也張守節註爾雅曰木叢生為榛也殊異也西京

賦趙殊榛薛綜註殊猶大也漢書上覆飛鳥下不見

伏兔○置音嗟罟音孚又音浮峭音俏蟪音滅蠓音

蒙又上聲榛音臻從營合技彌轡被岡金戈森行洗

又鋤臻切音近神

晴野之寒霜虹旗電掣卷長空之飛雪吳駝走練宛

馬蹠血縈衆山之聯緜隔遠水之明滅

西京賦彌臯被岡薛綜註

彌猶覆也謝朓詩翠葆隨風金戈動日劉向九歎蹠

虹旗于玉門梁簡文帝金罍賦野曠塵昏星流電掣

論衡顏淵與孔子俱上魯太山孔子東南望吳閭門

有繫白馬引顏淵指以示之曰若見吳閭門乎曰見

之孔子曰門外何有曰有如繫練之狀漢書貳師將

軍廣利朝大宛王首獲汗血馬來應劭註大宛舊有

天馬種蹋石汗血汗從前肩膊出如血號一日千里

西京賦緜垣緜聯四百餘里薛綜註緜聯猶連蔓也

張銑註緜聯不使五丁摧峯一夫拔木下整高顏深

平險谷擺椿栝開林叢噶噶唧唧盡奔突于場中

國志時蜀有五丁力士能移山舉萬鈞楚辭招魂一

夫九首拔木九千些王逸註言丈夫一身九頭強梁

多力從朝至暮拔大木九千枝也韻會擺開也撥也

椿栝也類編栝木杖也吳都賦誼譁噶噶韻會噶唧

衆聲○椿音莊栝音而田疆作強古冶之疇鳥獲中

忝唧呼甲切喊入聲

黃之黨越崢嶸獵莽蒼喑鳴繆本作呼哮鬪風旋電往脫

文豹之皮抵哀熊之掌批狡手猱挾三挈兩既徒搏

以角力又揮鋒而爭先行魃號以鸚睨兮氣赫火而

敵烟拳封獵肘繆本作引巨誕臬羊應叱以斃踏貔兪亡

精而墜巔或碎腦以折脊或歎髓而繆本作以飛涎窮遐

荒蕩林藪扼土狍瘞天狗脫角犀頂探牙象口掃封

狐于千里振雄虺之九首咋騰蛇而仰吞拖奔兕以

卻走晏子春秋田開疆古冶子事景公以勇力搏虎

釣孫奭孟子疏皇甫士安帝王世說云秦武王好多

獲兩目血出西京賦乃使中黃之士李周翰註中黃

國名其俗多勇力尸子中黃伯曰子左執太行之猱

而右搏彫虎莊子適莽蒼者三月而反司馬彪註莽

蒼近郊之色崔氏註草野之色韻會嗜大呼也陸機

辨亡論哮鬪之群風驅李周翰註哮鬪虎震聲言兵

勇叫之聲若虎之震聲也說苑晉文公時翟人有獻

封狐文豹之皮者說文抵側手擊也爾雅翼熊類大

豕人足黑色春出冬蟄輕捷好緣高木見人自投而

下亦以革厚而筋篤用此自快故稱熊經鳥伸方冬

蟄時惟自舐其掌故其掌特美魯靈光殿賦玄熊蚬

蝮以斷斷韻會批手擊也後有二義一音酸乃獅子

之名爾雅後麀如鼯貓食虎豹者是也一借用音俊

又音遠又音詮乃狡兔之名戰國策東郭逯者海內

之狡兔也或作兔亦有作狡者此賦與猱類用而繼

之以挾三挈兩是可用之于么麼之獸而難以試之

雄猛之獅當作兔解為當陸機詩疏猱獼猴也楚人

謂之沐猴老者為獼長臂者為猴說文狹狎持也挈

懸持也西都賦說角挫脰徒搏獨殺章懷太子註徒



煌而奮發鷹犬之所騰捷飛走之所蹉蹶攫麇麇之

咆哮蹂豺貉以挂格膏鋒染鏑填巖掩窟觀殊材與

諸本皆作舉今從逸群尚揮霍以出沒蔡邕獨斷天

後漢書通天冠高九寸正豎頂少邪却乃直下為鐵

卷梁前有山展簫為述乘輿所常服唐書禮樂志通

天冠者冬至受朝賀祭還燕群臣養老之服也二十

四梁附蟬十二首施珠翠金博山黑介幘組纓翠纓

玉犀簪導琦按子虛賦靡魚須之橈旃靡字本此靡

偃也方獵而偃其旗者即王制天子殺則下大綏之

義廣韻旃曲柄旗以招衆士也羽獵賦立歷天之旗

曳指星之旃呂向註言旗旃之高歷拂于天星也揚

雄河東賦奮電鞭驟雷輻顏師古註淮南子云電以

為鞭策雷以為車輪雄用此言也羽獵賦神揆電擊

顏師古註言所扶擊如鬼神雷電也李善註埋蒼曰

扶笞擊也廣韻標擊也山海經東海中有流波山其

上有獸狀如牛蒼身而無角一足出入水則必風雨

其光如日月其聲如雷其名曰夔黃帝得之以其皮

為鼓擷以雷獸之骨聲聞五百里以威天下漢書魏

氏武卒衣三屬之甲操十二石之弩負矢五十個置

戈其上冠胄帶劔贏三日之糧日中而趨百里中試

則復其戶利其田宅上林賦徒車之所躡轆郭璞曰

躡踐也轆蹶也西都賦蹂躪其十二三乃拗怒而少

息李善註拘猶抑也家語白羽若月赤羽若日子虛

賦左鳥號之雕弓右夏服之勁箭史記索隱張揖云

黃帝乘龍上仙小臣不得上挽持龍鬚髯拔墮黃帝

弓韓詩外傳云而號故名弓鳥號見封禪書及郊祀志

又韓詩淮南子云楚有柘桑其材堅勁鳥棲其上將飛

枝勁復起標呼其上伐取其材為弓因曰鳥號古史

考風俗通皆同此說也詩小雅戎車嘽嘽韻會轡車

聲通作檻詩國風大車檻檻毛傳曰檻車行聲也上

林賦先後陸離顏師古註陸離分散也史記鼓騎萬

三千索隱曰如淳云殼騎張弓之騎也毛詩傳煌煌

明也楚辭白鹿麇麇兮或騰或倚朱子註麇麇也按

韻會麇即麇字埤雅麇麇也齊人謂麇為麇麇如小

鹿而美或曰麇性善驚蓋麇鹿皆健駭而麇麇尤怯

飲水見影輒奔道書曰麇鹿無魂又曰麇鹿白膽善

李太白文集

卷一

三

怖為是故也說文麋牡鹿以夏至解角埋雅材似狗  
而長尾白頰高前廣後其色黃季秋取獸四面陳之  
以祀其先世謂之豺祭獸故先王侯之以田貉似狸  
善聽其營窟與驪皆為曲穴以避雨陽亦以防患殊  
材逸羣指獸之健捷者而言揮霍謂飛走亂急也○  
旃音儻扶音叱標音鰲躡音吝轢音歷柳音郁轆音  
檻穀音姤磨音均慶別有白貊飛駿窮奇貊貓蕭本  
音加豨音鶴鏐音謬牙若蕭本  
作如錯劍鬣如叢竿口吞及鋌目極槍櫓碎琅  
弧攬玉弩射猛旒透奔虎金鏃一發旁疊四五雖鑿  
齒磨牙而致伉誰謂南山白額之足覩白額飛駿俱  
未詳山海經  
邽山其上有獸焉其狀如牛蝟毛名曰窮奇音如嗥  
狗是食人爾雅貊似狸郭璞註今山民呼貊虎之  
大者為貊貊貊那昂疏字林云貊似狸而大一名貊釋  
文云貊一作貓是貊貓即貊也韻會說文貊貊似  
狸者能捕獸祭天陸佃云虎五指為羆吳都賦干鹵  
及鋌張銑註及鋌戈類也廣韻及兵器長一丈二尺

無刃鋌小子也槍稍也櫓大盾也琅弧玉弩者以玉  
石飾弧弩之上為觀美也魯靈光殿賦奔虎攬拳以  
梁倚爾雅金鏃翦羽謂之鏃那昂疏鏃箭頭也魏文  
帝詩發機若雷電一發連四五長楊賦鏃鏃之徒相  
與磨牙而爭之服虔曰鏃齒齒長五尺以鏃亦食人  
伉即抗也古字通用晉書周處傳以南山白額虎為  
三害之一白額虎蓋虎之老者力雄勢猛人所難禦  
今以鏃齒磨牙之怪獸尚能與之相抗而不懼彼南  
山白額虎又馬在口中耶深狀獵士之勇總八校搜  
○貊音眉貊音樞音瞞音瞞音殊瑗音鄭總八校搜  
四隅馳專諸走都盧趨喬林撤絕壁抄獬獠攬貊貓  
囚馳鼪于峻崖頓毅蕭本  
作毅獲于穹石養由發箭奇肱  
飛車巧詬更羸妙兼蒲且墜鷓鴣于青雲落鴻雁于  
紫虛捎鷓鴣蕭本  
作鷓漂鷓鴣彈地廬與神居斬飛鷓于  
日域摧大鳳于天墟龍伯釣其靈鼈任公獲其巨魚



窮造化之譎詭何神怪之有餘  
漢書中壘校尉屯騎  
 校尉長水校尉胡騎校尉射聲校尉虎賁校尉中壘屯騎步兵  
 越騎長水胡騎射聲虎賁等校尉為八校文獻通考  
 漢入校尉領禁衛諸軍皆尊顯之官吳越春秋勇士  
 專諸堂邑人也確額而深目虎膺而熊背漢書地理  
 志有都盧國顏師古註都盧尋橦又曰非都盧之輕  
 衡西京賦曰烏獲打鼎都盧尋橦又曰非都盧之輕  
 趨孰能趨而究升也西域傳作巴俞都盧之戲李奇  
 曰都盧體輕善緣者也廣韻趨緣木也韻會撤畧也  
 引也抄與鈔同說文鈔又取也徐鉉曰今俗別作抄  
 上林賦猢猻胡穀蜺張揖曰猢猻胡猢猻類而白腰以前黑在  
 以後黑薛綜西京賦註猢猻類而白腰者為猢猻胡猢猻捷于獼  
 木表陸機詩疏猿之白腰者為猢猻胡猢猻捷于獼  
 猴其鳴噉噉而悲太平御覽蜀地志曰焚道有獸名  
 獼猻似猴而四足短為猢猻胡猢猻捷于獼猻  
 獼猻似猴而四足短為猢猻胡猢猻捷于獼猻  
 可一百五十步若迅鳥之飛取此皮為狐白之用盈  
 臆似熊而小以舌舐鐵須與便數十斤出建寧郡章

懷太子後漢書註南中八郡志曰貊大如驢狀頗似  
 熊多力食鐵所觸無不拉廣志曰貊色蒼白其皮温  
 暖稠音義俱無考說文囚繫也郭璞爾雅註貊似鼯  
 赤黃色大尾啖鼠江東呼為鼯貊貊鼠狀如小狐似蝙蝠  
 今俗謂之鼠狼郭璞爾雅註鼯鼠狀如小狐似蝙蝠  
 肉翅翅尾頂脊毛紫赤色背上蒼艾色腹下黃喙頰  
 雜白脚短爪長尾三尺許飛且乳亦謂之飛生聲如  
 人呼食烟火能從高赴下不能從下上高西都賦超  
 迴壑越峻崖頓僵也什也史記索隱郭璞曰穀似鼯  
 而大腰以後黃一名黃腰食糲猴爾雅獼父善顧郭  
 璞註獼獼也似獼猴而大色蒼黑能攫持人好顧盼  
 邢昺疏大援也說文獼母猴也上林賦觸窅石張揖  
 註窅石大石也漢書養由基楚之善射者也去楊葉  
 百步百發百中楊葉之大加百中焉可謂善射矣博  
 物志奇肱國民能為飛車從風遠行湯時西風至吹  
 其車至豫州湯破其車不以視民後十年東風至乃  
 復作車遣反其國去玉門關四萬里戰國策更羸與  
 魏王處京臺之下謂魏王曰臣為王引弓虛發而下  
 鳥魏王曰射可至此乎更羸曰可有間雁從東方來  
 更羸以虛發而下之王曰然則射可至此乎更羸曰

此孽也其飛徐而鳴悲飛徐者故瘡痛也鳴悲者久  
失群也故瘡未息驚心未忘聞絃音烈而高飛故瘡  
隕也淮南子蒲且子之連鳥於百仞之上高誘注蒲  
且子楚人善弋射者蒲蒲通用史記正義鵠郭云  
似鴨而大長頸赤目紫紺色辟水毒晉灼漢書註屬  
玉水鳥似鵠鵠韻會稍取也掠也子虛賦雙鶴下顏  
師古註鶴鵠也今關西呼為鵠鹿山東通謂之鶴  
鄙俗名為錯錯鵠也今關西呼為鵠鹿山東通謂之鶴  
鵠鹿鵠將皆象其鳴聲也史記正義司馬彪云鶴似  
雁而黑亦呼為鶴括韓詩外傳云胎生也按本草鶴  
者水鳥也食于田澤洲渚之間大如鶴青蒼色亦有  
灰色者頂無丹兩頰紅長頸高脚群飛爾雅謂之麋  
鵠關西呼曰鵠鹿山東呼曰鵠鵠南人呼為鶴雞江  
人呼為麥雞天將霜鶴先知而鳴不過旬日而霜下  
鵠者今謂之天鵠禽經云鵠鳴喏喏故謂之鵠身大  
于雁羽毛白澤所謂鵠不日浴而白也亦有黃鵠丹  
鵠其羽極高而善步所謂黃鵠一舉千里是也湖海  
江漢之間皆有之漂當作標擊也理雅鶴水鳥似  
鵠而黑一名鵠嘴曲如鉤食魚入喉則爛其熱如湯  
其骨主哽及噎蓋以類推之者也此鳥世而生子神

農書所謂鷓鴣不卵生口吐其雛獨為一異是也楊  
孚異物志云鷓鴣能沒于深水取魚而食之不生卵  
而孕雛于池澤間既胎而又吐生多者生七八少生  
五六相連而出若絲緒焉水鳥而巢高樹之上上林  
賦頰鷓鴣鷓漢書作庸渠郭璞曰庸渠似鳧灰色而  
雞脚一名章渠顏師古曰庸渠即今之水雞也彈當  
作殫盡也魏都賦天字駭地廬驚木華海賦惟神是  
宅亦祇是廬劉良註宅居也言神祇之所居處長楊  
賦東震日域顏師古註日域日所出之處也鳳與鸞  
瑞鳥之鳳也若是瑞鳥之鳳則下文有解鳳鳳與鸞  
鸞之語而此又云摧大鳳不但重復兼亦自相矛盾  
考揚升菴字說引通史繳大鳳于青邱戮修蛇于洞  
庭大鳳作大風云云是古書先有以大風為大鳳者  
而太白因之歟淮南子云堯之時狄獯鑿齒九嬰大  
風封紂修蛇于洞庭擒封紂于桑林夫大風與狄獯鑿  
齒封紂修蛇並稱是亦物類中之凶怪者而高誘註  
云大風風伯也能壞人屋舍則又以為神名矣風俗  
通云飛廉風伯也漢書音義應劭曰飛廉神禽能致

李太白文集 卷一 浮

風氣者也晉灼曰身似鹿頭如爵有角而蛇尾文如  
豹文豈大風即飛廉之神鳥而因以詭為風伯歟姑  
廣其說以俟知者升菴又引內典鳳當作鳳中從馬  
非鳳凰之鳳然鳳字他書不載恐未足據海賦北灑  
天墟李善註爾雅曰北陸天墟今爾雅本云北陸虛  
也與李所引不同龍伯國人釣得六鰲詳見悲清秋  
賦註任公子獲東海大魚詳見大鵬賦註東京賦瑰  
異譎詭薛綜註譎詭變化也○校音效趨音蹶撒音  
僻衛音讒貌音麥勑音又穀音忽纘音覺  
鸚音燭鴉音玉梢音箛鴿音斛墟音區 所以噴血

流川飛毛灑雪狀若乎高天雨獸上墜於大荒又似  
乎積禽為山下崩於林穴陽鳥沮色於朝日陰兔喪  
精於明月思騰裝上獵於太清所恨穹昊於路絕而  
忽也莫不海晏天空萬方來同雖秦皇與漢武兮復  
何足以爭雄子虛賦獲若雨獸揜草蔽地梁元帝晉  
安寺碑銘塔下陽鳥林生陰兔陽鳥詳

見明堂賦註枚乘七發如三軍之騰裝李善註裝束  
也封禪書肇白顯穹生民顏師古註顯穹皆謂天也  
顯言氣顯汗也穹言形穹窿也禮斗威儀君乘土而  
王其政太平則河海夷晏海晏天空見天地清平之  
意詩魯頌 俄而君王茫然改容愀然有失於居繆本  
淮夷來同

安思危防險戒逸斯馳騁以狂發非至理之弘術  
且夫人君以端拱為尊玄妙為寶暴殄天物是謂不  
道乃命去三面之網示六合之仁已殺者皆其犯命  
未傷者全其天真雖剪毛而不獻豈割鮮以焯繆本  
作焯

輪解鳳凰與鸞鷲兮旋騶虞與麒麟獲天寶于陳倉  
載非熊于渭濱上林賦天子苦然而思顏師古註芒  
然猶罔然也又上林賦愀然改容趨  
若自失李善註郭璞曰愀然變色貌左傳書曰居安  
思危思則有備有備無患老子馳騁田獵令人心發

狂道德指歸論官然獨存玄妙獨處尚書暴殄天物  
 害虐蒸民禮王制無事而不田曰不敬田不以禮曰  
 暴天物正義曰田獵不以其禮殺傷過多是暴害天  
 之所生之物也史記湯出見野張網四面祝曰自天  
 下四方皆入吾網湯曰嘻盡之矣乃去其三而祝曰  
 欲左左欲右右不用命乃入吾網諸侯聞之曰湯德  
 至矣及禽獸毛萇詩傳而傷不獻剪毛不獻正義曰  
 面傷不獻者謂當面射之剪毛不獻者謂在旁而逆  
 射之二者皆為逆射也染搗也切生肉擣車輪鹽而  
 鮮染也呂向註鮮牲也謂割牲之血染於車輪也又  
 食之也賦將割輪粹韋昭曰粹謂割鮮粹輪也郭璞曰  
 粹染也顏師古註粹亦搗染之義言鬻割其肉搗車  
 輪鹽而食之長鴻前麟後蛇頸魚尾鶴頸鴛思龍文  
 十而鳳為之長鴻前麟後蛇頸魚尾鶴頸鴛思龍文  
 龜背燕頤雞喙五色備舉出東方君子之國翔翔四  
 海之外過崑崙飲砥柱濯羽弱水暮宿風穴見則天  
 下大安寧膏云鳳凰其翼若千其聲若簫不喙生蟲  
 不折生草不羣居不旅行不羅網非梧桐不棲非  
 竹實不食非醴泉不飲詩曰鳳凰鳴矣於彼高岡梧

桐生矣於彼朝陽此之謂也陸機詩疏雉曰鳳雌曰  
 凰其雛為鸞鸞說文鸞鳳屬神鳥也江中有鸞鸞  
 似鳧而大赤曰張華禽經註鳳之小者曰鸞鸞五彩  
 之文三歲始備埋雅馴虞尾參于身白虎黑文西方  
 之獸也王者有至信之德則應不踐生草食自死之  
 肉傳曰白虎仁即此是也夫其色見於白其文見於  
 黑又義獸也而名之曰虎則宜只以殺為事今反不  
 履生草食自死之肉蓋仁之至也故序詩者曰仁如  
 騶虞則王道成也山海經曰騶虞五采畢具尾長於  
 身乘之日行千里陸機詩疏麟屬身牛尾馬足黃色  
 圓蹄一角角端有肉音中鐘曰行中規矩遊必擇地  
 詳而後處不履生蟲不踐生草不羣居不侶行不入  
 陷阱不羅網王至仁則出史記索隱張揖云維  
 曰麒麟曰麟其狀麋身牛尾狼蹄一角郭璞云麒麟  
 麟而無角京房傳云麟有五采腹下黃色羽獵賦追  
 天寶應劭註天寶陳寶也晉灼註天寶雞頭而人身  
 太康記曰秦文公時陳倉人獵得獸若彘而不知其  
 名道逢二童子曰此名積弗述積弗述亦語曰彼二  
 童子名為寶雞得雄者王得雌者霸陳倉人舍積弗  
 述逐二童子化為雉雌止陳倉化為石雄如楚止南

陽樓神記呂望釣於渭陽文王出遊獵占曰今日獵  
得一狩非龍非螭非熊非羆合得帝王師果得太公  
於渭之陽與語大悅同車載而於是享獵徒封勞苦  
還○焯音近翠鶯音岳鶯音泥  
軒行魚繆本騎酌酷韜兵戈火網罟西都賦陳輕騎以行魚騰酒車  
以酌酌說文魚炙肉也酷一宿酒也蕭士贇曰然  
韜藏也火焚也以示不用意○魚音庖酷音願  
後登九霄之臺宴八紘之圃開日月之扃闢生靈之  
戶聖人作而萬物覩覽蒐岐與狩敖繆本作蒐何宣  
成之足數晒穆王之荒誕歌白雲之西母九霄詳見明堂賦註  
淮南子九州之外乃有八殫方千里八殫之外乃有  
八紘亦方千里高誘註紘維也維落天地而爲之表  
故曰紘也說文扃外閉之闕也徐曰古人言外戶是  
也周易聖人作而萬物覩左傳成有岐陽之蒐杜預  
註周成王歸自奄大蒐於岐山之陽岐山在扶風美  
陽縣西北詩小雅建旐設旒搏獸於敖美宣王田獵

之詩也東京賦搏獸於敖既瑣瑣焉岐陽之狩又何  
足數薛綜註敖鄭地今之河南滎陽也謂宣王所狩  
之地岐陽岐山之陽謂成王所狩之地穆天子傳吉  
日甲子天子賓於西王母乃執白圭元璧以見西王  
母好獻錦組百純組三百純西王母再拜受之乙丑  
天子觴西王母於瑤池之上西王母爲天子謠曰白  
雲在天山陵自出道里悠遠山川間之將子無死尚  
能復來天子荅之曰子歸東土和洽諸夏萬民平均  
吾願見汝比及三年將復而野  
○紘音洪扃音近窮蒐音搜曷若飽人以淡泊之  
味醉時以淳和之觴鼓之以雷霆舞之以陰陽虞乎  
神明狃於道德張無外以爲置琢大朴以爲杙頓天  
網以掩之獵賢俊以御極若此之狩罔有不克虞樂也狃  
習也公羊傳王者無外蓋謂普天之下莫非王者之  
土無有內外之分也韻會杙說文槩也本作弋今作  
杙所以格獸曹植與楊德祖書吾王于是設天網以  
該之頓八紘以掩之北史儒林傳隋文膺期纂曆平

一寰宇頓天網以掩之賁旌帛以禮之使天人晏安草木繁殖繆本作植六

宮斥其珠玉百姓樂于耕織寢鄭衛之聲却靡曼之

色天老掌圖風后侍側是三階砥平而皇猷允塞豈

比夫子虛上林長楊羽獵計麋鹿之多少誇苑囿之

大小哉史記節事以時諸產繁殖韻會繁殖滋生也

宮宮隱蔽之言后象王立六宮而居之正寢一燕寢

五又曰詔王后率六后之人鄭康成註六宮之人夫

人以下分居后之六宮者舊唐書開元二年六月丙

出金玉錦繡等服玩令于正殿前焚之所謂六宮斥

其珠玉在當時實有其事矣然玩全節文義槩是獎

勸其當然之詞非頌美其已行之政不當作實事解

禮記鄭衛之音亂世之音也漢書目不視靡曼之色

靡細也曼澤也靡曼之色謂色之美者也高誘淮南

子註黃帝云夢見兩龍旖白圖即帝以授于河之都

天老曰天其授帝圖乎黃帝乃齋河洛之間至于翠

嬀泉大盧魚折溜而至汎白圖蘭茱朱文以授黃帝

舒受之史記正義帝王世紀曰黃帝夢大風吹天下

之塵垢皆去帝寤而歎曰風為號令執政者也垢去

土后在也天下豈有姓風名后者哉于是依占而求

之得風后于海隅登以為相晉書職官志案黃帝時

風后為侍中于周為常伯之任三階即三台星也三

階平則天下大安詳明堂賦註魏都賦長庭砥平喻

言其平如砥也魏書帝道休明皇猷允塞皇猷皇道

也允信也塞滿也言皇道信塞方將延榮光於後昆

軼玄風於邃古擁嘉瑞臻元符登封於太山篆德於

社首豈與乎七十二帝同條而共貫哉延施及也榮

華也即長楊賦所謂延光比榮之意後昆後代也書

仲聽之誥垂裕後昆軼過之也玄風玄妙之風宋書

將酒玄風於四區道斯民於至德楚辭遂古之初誰

傳道之王逸註遂往也邃古遂古義同班固典引以

于往號漢書管仲曰古者封泰山禪梁父者七十二  
家而夷吾所記者十有二焉昔無懷氏封泰山禪  
云處義封泰山禪云黃帝封泰山禪云堯封泰山  
封泰山禪云禹封泰山禪云堯封泰山禪云舜封泰  
山禪云禹封泰山禪云堯封泰山禪云舜封泰山  
王封泰山禪於社首風俗通封泰山禪云云周成  
丈二尺刻之曰事天以禮立身以義事父以孝成名  
以仁四守之內莫不為郡縣四夷八蠻咸來供職與  
天下無極人民蕃息天祿永得祭上哀尊而俎生魚  
壇廣十二丈高三尺階三等必於其上示增高也刻  
石紀號著已績也或曰金泥銀繩印之璽下篆德謂  
篆刻于石以頌功德也應劭曰社首山名在博縣元  
和郡縣志社首山在兗州乾封縣西北二十六里漢  
書夫帝王之道豈不同條  
共貫歟○軼音逸窳音粹  
君王于是迴蜺旌反鑿與  
訪廣成於至道問大隗之幽居使罔象掇哀珠於赤  
水天下不知其所如也  
上林賦拖霓旌張揖註析羽  
毛染以五采綴以縷為旌有

似虹蜺之氣也西都賦乘鑿與備法駕莊子黃帝立  
為天子十九年令行天下聞廣成子在于空同之上  
故往見之曰我聞吾子達于至道敢問至道之精吾  
欲取天地之精以佐五穀以養人民吾又欲官陰陽  
以遂群生為之奈何又莊子黃帝將見大隗乎具茨  
之山方明為御昌高騶乘張若謂朋前馬昆闡滑稽  
後車至于襄城之野七聖皆迷無所問途適遇牧馬  
童子問途焉曰若知具茨之山乎曰然若知大隗之  
所存乎曰然黃帝曰異哉小童非徒知其具茨之山又  
知大隗之所存陸德明註大隗或云大司神名也又  
莊子黃帝遊乎赤水之北登乎崑崙之邱而南望還  
歸遺其哀珠使乎赤索之而不得象罔象罔得之黃  
帝曰異哉象罔乃可以得之乎陸德明註赤索之而  
使契諾索之而不得象罔象罔得之黃帝曰異哉  
又莊子吾聞至人尸居環堵之室而百姓猖狂不知  
其所如往○古賦辯體大獵賦與子虛上林羽獵等  
賦首尾布敘用事遺辭多相出入又曰太白林羽獵  
卓所作古賦差強人意但俳之蔓雖除律之根故在  
雖下筆有光燄時作奇語  
只是六朝賦爾○隗音危

