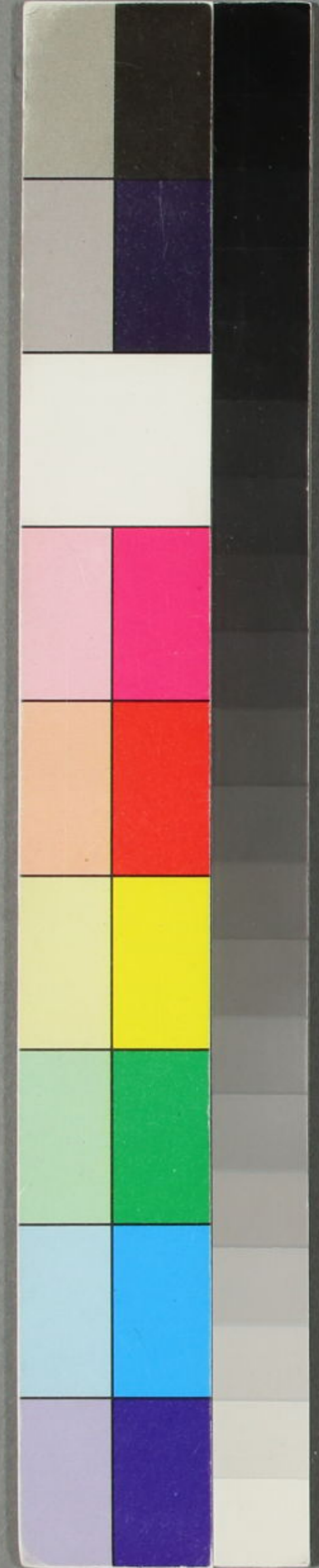


文選錦字錄 七

~ 16
2646
7



門 木 4
號 1842
卷 7

門 へ 16
號 2646
卷 7



文選錦字錄卷之二十

吳興 凌迪知 穉哲 輯

第稚隆 以棟 校

百禽門

百禽

鳥路

風煙有鳥路 贈西府同僚詩

南枝

徒懷越鳥志 眷戀想南枝 懷縣作

詩

羈鳩

佳暮則羈鳩 迷鳥皆宿焉 七發

陵霄

仰瞻陵霄鳥 張士衡擬古

詩

索羣

飛鳥繞樹翔 嗷嗷鳴索羣 子建雜詩

摩天

遊鶴 仲宣

從軍**拂霄**逸翻思拂霄蘭茗翡翠戲蘭茗容

詩純遊**絳羽**孔雀絳羽而翔迷鳥羈雌戀舊

故林**鳴棟**春鳩鳴飛棟凌霄赤霄

之際或託絕垠**蚊睫**彌於天隅均

養仁也均養者鳩鳩之**鍛翮**跬行安步武鍛

城答靈**借翰**借翰於晨風假足於北林雀聲

林**聲取**魚鳥聲取注聲取眾**栖雉**栖者

不傷其性魏都賦逐**羣嬉**玄鸞孔雀翡翠

鴻鴈嬰嬰羣嬉于**產毳**集若霞布散如雲

其中羽獵賦產毳積羽往來勃碣

注毳落毛積羽地名方千里羣鳥產乳解毳

毛之處勃碣地名亦鳥之所游也毳他臥反

江賦郭璞**頡頏**隨波澹注頡頏鳥漸乘雲頡頏

貌征賦潘岳**叫嘯**荒林紛沃若哀禽相叫嘯眾

詩**鷲鳥**鷲鳥擊物必先高攫鷲之勢也注言鷲

傲吳將**凌風**故林無凌風翻徘徊守**悅豫**嬰鳴

豫幽居猶鬱陶**薄天**翔鳥薄天飛**羣飛**清

林以遊覽兮樂羽族之**雲集霧散**玄鶴白鷺

羣飛潘岳射雉賦

琴賦 嵇康 婉婉 婉婉 長離 鳳也 潘安仁詩 德牧 龍

德牧 邕邕 羣鳴 注螭 雌龍也 鳳背上 岐陽 岐

文曰 牧腹 下文曰 德牧 乘七 發文 岐陽 岐

陽之 鳴鳳 注周 宣將 興有 驚驚 鳴 長離 前長

於岐 山之 陽 何晏 景福 殿賦 長離 前長

拂羽 賦 羽儀 靈鳳 振羽 儀 戢景 西海 濱注 夥

思玄 賦 羽儀 喻高 潔也 江淹 擬嵇康 詩 夥

園 鳴鳳 在林 夥於 黃帝 之園 注黃 帝 鶯雛 以

嗜臭 腐養 鶯雛 而以 死鼠 也 注鶯 雛 鳳也 非

竹實 不食 非醴 泉不 飲豈 可以 死鼠 養鶯 雛

絕交 書 飄翥 鳳奮 翥於 薨 集南 嶽 鳳凰 集南

竹根 注鳳 凰生 丹穴 在南 故 嶽 徘徊 孤

云南 嶽 劉楨 贈從 弟詩 嶽 徘徊 孤

鸞

女牀 鳴女 牀之 鸞鳥 注女 牀 鍛翮 鸞翮 有時

能馴 之山 有鸞 鳥 東京 賦 鍛翮 鸞翮 性誰

五君 誄 裔裔 鸞飛 貌 游天 台山 賦 翼翼 翼翼

飛鸞 載西 載東 騰天 駕鶴 上漢 驂鸞 騰接

王粲 贈蔡 子篤 詩 騰天 駕鶴 上漢 驂鸞 騰接

翼 薰猶 不同 器臯 鸞 特栖 感鸞 鷺之 特栖 兮

思玄 賦 英英 南岡 潘岳 詩 游蘭 渚 雙鸞 游蘭

光輝 注離 陽喻 君子 得用 蘭渚 比 渚離 陽生

中書 省 傅咸 贈何 劭王 濟詩 渚離 陽生

鶴

鶴 傅咸 贈何 劭王 濟詩 渚離 陽生

幽經

散幽經以驗物注胎化偉胎化之仙禽

年

即胎產乘軒入衛國而乘軒出吳空林

鳴鶴

景陽禊詩皇禽

抱清迥

之明心注鍾美也美其天步市日域

窮天步

脩趾引負吮之纖婉頓脩趾之芝田

而高尋

朝戲於芝田夕飲於瑤見羈厭江海而游澤

池注鍾山之北有芝田

帝鄉去帝鄉之岑寂歸人寰之連軒始連軒

以龍躍

翽翽急塵在鶴後翽翽飛也先路高

路也

立鮑神容忽星離而雲羅整神容而

明遠舞鶴賦

神容自持注星離雲羅鶴散立

飛貌

同將相叫四鶴遠相叫沙鵝忽高

介鳥

遇九臯之介脩潔彫鶚競於貪婪兮交

頸

鳴鶴交頸睢鳩朝戾獨鶴方朝戾謝積

靈祀

踐神區其既遠積靈祀而云多注神區

多鶴賦

蓬壺峴閭指蓬壺而翻翰望峴閭而

名舍丹凝紫

精舍丹而星耀霜毛玉羽疊霜

羽而臨霞

清響飛容舞飛容於金闕躑躅徘徊

美影振玉

清響飛容於金闕躑躅徘徊

羽而臨霞

清響飛容於金闕躑躅徘徊

美影振玉

清響飛容於金闕躑躅徘徊

羽而臨霞

清響飛容於金闕躑躅徘徊

徊

躑躅徘徊振迅騰摧驚身蓬集

集清徵之

曲

三奏四上之調六莖九成之曲競氣繁聲

集焉再奏為行列三奏而延頸鳴也四上

鵬

續翻

大鵬續翻翼若垂天注續翻飛貌天隅

大鵬彌乎天隅注鵬大鳥也其寥廓

翼滿天之隅張華鷓鴣賦翼掩廣澤注

廣澤也

鵬鷓附

頤頰

佗欺猥以鵬眈頤頰而睽睽注欺猥

睽鼻高目深之狀飛翻苟非鴻鵠孰能飛翻

介距

鵬鷓介其背距鵠鷺逸於雲際注鵬鷓

取鷓鴣賦張華一鷓鷺鳥累百不如一鷓

鷹隼附

鞬上

昔如鞬上鷹剛蟲剛蟲棹鷺不羣鷺

不羣自前世而固然注鷺鳥鷹鷓之屬此受

鳥執志剛厲不與眾鳥同羣離騷經

繼蒼鷹鷲而受繼 **鍾岱**戀鍾岱之林野注鍾

迅羽乃使迅羽輕足謂鷹犬也 西京賦 迅 **青骹**青

鷲於鞬下注青骹鷹名鷲執也鞬臂鞬 **厲吻**

者以擊鷹也言鷹執雉於鞬下 同 **厲吻**

飢鷹厲吻注厲猛厲也吻嘴也言飢鷹猛厲 **賦**

開張其嘴志為貪勇將有所擊 鮑昭蕪城 **鷲鳥**恐虎

翔隼野有歸燕隼有翔隼注隼 **沸卉**集隼歸鳥沸

鷲鳥注懼鷲也秋則搏擊 秋興賦 **鷲鳥**恐虎

枚乘七發 **剛蟲**見冬 **沸卉**集隼歸鳥沸

卉研訶鳥奮迅 西京賦 **鸚鵡**

一目雖網羅之備設 **脾體**付陋體之腥臊亦

鸚鵡 **靈鳥**惟西域之靈鳥挺自然之奇姿體

出西域黃山稟西方 **辯慧**惟辯慧而能言

金氣也 爾衡鸚鵡賦 **辯慧**才聰明以識

幾 **咬咬**采采麗容 **彫籠**歸窮委命離羣侶閉

竝同 **西路**矧禽鳥之微物能馴擾以安處眷

上 **踟躕**順籠檻以俯仰 **六翮**思想岷山之高峻

顧六翮之殘毀雖奮 **言鳥**彈言鳥於森木注

迅其焉如 竝同上 **言鳥**言鳥鸚鵡也 蜀

都 **明慧聰善**明慧聰善羽族之可 **栖峙幽溪**

賦 **明慧聰善**明慧聰善羽族之可 **栖峙幽溪**

賦 **明慧聰善**明慧聰善羽族之可 **栖峙幽溪**

賦 **明慧聰善**明慧聰善羽族之可 **栖峙幽溪**

嬉游高峻 紺趾綠衣 綠衣翠衿 芳聲奇表 美

聲之遠暢偉 守植安停 容止閑暇 守植變音 芳

奇表之可嘉 順旨 變音聲以順旨 思摧翮以為庸 注鸚鵡

人用也 張 華鷓鴣賦 轉變音聲以順人之旨 翹摧羽翮以為

鴻鴈

度雲 嘒度雲鴈 單泛 孤光 逐 故鄉 刷羽同

舉還故鄉 秋懷詩 竝 衡陽 言我塞門來將就衡 旅

詠湖中鴈詩 謝 勃解方春旅 翮先 乘鴈 乘鴈集不為之多 解

嘲 邕邕 鴈邕邕以羣翔 兮 鷓鴣 逸禽 落雲間

注逸禽 鴈也 沙漠 似鴻鴈之將羣鳴 號乎沙 嘯

賦 雲中 朝鴈鳴雲中 音響一何 遠音 飛鴻響 注

鴻以遠飛而去 患 南征 鳴鴈飛南征 阮籍咏懷詩 南

飛 天寒知運速 况復鴈南 蘭詩 歸鴈映蘭詩 南

河陽縣詩 嗷嗷 嗷嗷雲中 鴈舉翮自委羽 注

應 靈運詠 嘯嘯 塘賦 南游 孤鴈飛南游 過庭

詩 造江 候鴈造江 流哀 鴻流哀於江 矯翼 晨

吳都賦 流哀 瀨 月賦 於江 矯翼 晨

吳都賦 流哀 瀨 月賦 於江 矯翼 晨

吳都賦 流哀 瀨 月賦 於江 矯翼 晨

鳧與歸鴈又矯翼銜蘆徒銜蘆以避繳終為

而繒逝鷓鴣賦銜蘆戮於此世勵翼雖雖鳴鴈

旅鴈謝靈運送孔令詩勵翼雖雖鳴鴈

幽憤詩載軒晨鴈披軒臨前庭翩翩率彼江濱

裂帛情往上都心留鴈門裂帛為雙飛思駕

羽比翼雙飛翰注鴻鳥一舉千里言我將遵

渚巢幕無畱鴈遵渚有孤飛瞻雲鴈之孤飛

謝惠連雪詩飄飄飄飄秋興賦善鳴善鳴之

分盧諶寄書寄書雲間鴈為我西北翔崖

贈劉琨詩寄書雲間鴈為我西北翔崖

翼若游鴻翔高翔慕鴻鵠以高翔就溫鳥

增崖琴賦高翔慕鴻鵠以高翔就溫鳥

就溫南翔南歸木

黃落兮南翔南翔北徂

南翔北徂雲飛水宿呀清渠注鴈候

貌呀其聲也紛文斐尾紛文斐尾隳離纒

采貌氣清知引氣清知引露華識唼流歛

翻泉水滿春塘旅鴈每徊翔唼流牽弱藻

歛翻帶餘霜沈休文詠湖中鴈詩

南

鵠

嘯侶

鳥鵠嘯侶

陸

鵠摩天游

高飛

願為雙鴻鵠奮翅

排翮

顧此腹背羽媿

人孟胥對晉平公曰夫鴻鵠一舉千里所恃六翮也腹背之毳增之不能高減之不能下

魏子悌書

雲際

鵠鷺逸於雲

一別

別黃鵠一遠

徘徊蘇武詩

雉

澤雉

澤雉登鼎雉

解顏

昔賈氏之如臯始解顏於一笑

扇舉

候扇舉而清叫

擊牙

擊牙低鏃

五色

聿采毛之英麗今有五色之名

鷲也

鷲鷲

鷲鷲而朝雉

原禽

慮原禽之罕至注野

也

藻翰

摘朱冠之絕赫敷藻翰之陪鯁注

山

鷲

山鷲悍害鷲迅已甚越壑凌岑飛鳴薄

羣

雉

野雉羣雉猿猴相

如臯

慕賈氏之如臯樂

進

魏文帝樂府

如臯

北風之同車注賈

見而笑也

西京賦

雄艷

雄艷

侈雄艷之姁姿注

射雉賦

揭驕

昉箱籠以揭驕

睨驕

睨驕媒之

者也揭驕

勁骹

奮勁骹以角搓

隣

怒目貌言媒

雉奮堅勁之足角邪而立軒翥鬱軒翥以餘怒悍戾之目以旁觀視

效能注軒喬桀而向調翰之喬桀貌逸儔類踉蹌翥將飛貌

褰微器以長眺已踉蹌哢哢哢長遊哢哢引之而徐來注踉蹌雉行貌

聲也擅場逸羣之雉振羽鳴雄振羽依于其塚也擅場挾兩

上朝飛麥秀漸兮雉朝飛注獲白雉兮披瑞圖獲白雉兮效素烏注光武時日南獻

白雉明帝時獲素烏注班孟堅白雉詩遊鷗皆雉名阮音岡西京賦綺翼綉頸

高翬遊鷗高翬絕阮踰注鷗翬綺翼綉頸青鞞丹鶯綺翼而頰搨灼綉頸而袞背注鶯

文章貌頰赤色搨髀也射雉賦青鞞丹

臆首葯綠素身拖黼繪青鞞莎靡丹臆斑尾蘭絳注鞞夾尾間也臆當胸前也

斑角其斑揚翹斑角特起注翹舉也言揚舉其斑采之尾首上有兩毛成角特達而

起同上

雞 鷓雞附

東郊鷓雞東郊道走馬長戒朝聞鳴鷓兮戒秋間樂府名都篇

文登棲雞登棲而歛伺晨譬彼伺晨鳥揚聲翼寡婦賦伺晨當及旦陸機宴

會枯楬朝游牛羊下暮坐枯楬鳴注楬鷓棲詩木枯楬鳴謂雞鳴時也靈運擬鄴

中早晨感寒雞之早為犧禽獸憚為犧注賓作早晨晨舞鶴賦為犧孟適郊見雄鷓自

彭

斷其尾問之侍者曰憚其巽羽巽羽化乎宣

為犧也王粲從軍詩巽羽宣帝及晨傾蓋承芳

時雌雞化為雄幽通賦及晨訊欲鳴當

及晨注傾蓋新相逢者芳訊美言也有新知

之人以美言勸我須早進仕猶雞之鳴及其

朝也陸機長翰音翰音之跡注翰音啁晰

安有狹邪行不畜狸養雞者不畜狸關吏

鳴雞啁晰而悲起鮑昭詩起垂豕宛轉魚瞰雞睨垂豕宛

烏鵲附

丹鳥白鵲丹鳥反哺相彼反哺尚在翔禽

三趾莫黑匪鳥三趾而嗷嗷嗷嗷林鳥受哺

該園棲三足之鳥注三三匝月明星稀

繞樹三匝無枝可依魏武帝短歌行

翡翠孔雀鴛鴦附

文禽文禽蔽綠水河曲見下文注河曲雙

遊思為河曲鳥雙遊灑謂翡翠卒垂榮注

水涓土衡擬古詩垂榮謂垂其光榮

與蒲公琰書河曲鳥謂鴛鴦也雙

劇秦美新論反哺相彼反哺尚在翔禽

魏都賦嗷嗷嗷嗷林鳥受哺

羽獵 **脇翼** 翡翠脇翼而來 **列巢** 翡翠列巢以

賦 吳都 **葳蕤** 錯翠羽之葳蕤 **遐裔** 孔翠生乎遐裔

賦 賦 **粹羽** 孔雀粹羽而翱翔 **羣翔** 孔雀羣翔

也 注孔雀翡翠 **求匹** 中有孤鴛鴦哀鳴求 **戲蘭**

茗 翡翠戲蘭茗 郭璞遊仙詩

鷺

錦羽 亂鷺聲於錦羽 **楊園** 楊園流好音

詩 年 **遷喬** 幽谷無遷喬之望 **滿枝** 流鶯復滿枝

三日 **嚶嚶** 唯鳩黃鸝關關 **咬咬** 咬咬黃鳥

康贈秀 **園柳** 池塘生春草 **啾啾** 啾啾

吟 鳴鳩羽啾啾倉庫 **亂飛** 離花生樹羣鷺亂飛

哀鳴 王睢鼓翼倉庚哀鳴 **屬耳** 見致

鳧 鳩鶉附

離徒 鳧離離徒鶴子淋滲 **鳧躍** 振

于飛 鳧躍鴻 **旦至** 晨鳧旦至 **方塘** 方塘含

漸 有鳧與鴈 **失侶** 鵲如驚鳧之失侶 **雙飛**

雙鳧飛不為之少注鳧

水鳥也 楊子雲解嘲 桃巧 雄鳩之鳴逝兮

注雄鳩多聲佻輕也 翩翩 春之月鳴鳩羽注季

他彫反 離騷經 漢南 所出鴝小雁也 曹子建七

悲哉行 陸機 漢南 所出鴝小雁也 曹子建七

啓 文 喙梁藻 鳧鴈皆喙梁藻兮鳳羽飄翔而高

而不留也 同上 鷺鷥附 鷺鷥 鷺鷥附

振鷺 其中則有鴻鵠儔侶 雲際 見鵠 戲春岸

海鷗戲春岸天鷄弄和風 忘懷可狎 物我俱

謝靈運經湖中瞻眺詩 以狎鷗鳥注言彼我忘懷則禽不

懼於已 江淹擬孫綽襍述詩 隨波澹淡

澹淡羽儀隨波 參差 吳都賦 燕 雀附

假鳳 燕翼假鳳翔 六翮 燕雀之儔不奮六

道彥禰詩 六翮 燕雀之儔不奮六 巢

幕 危素卯之累殼甚玄燕之巢幕注吳季札

謂孫文子曰夫子在此猶燕之巢於幕上

也 潘岳 玄丘 玄丘煙煙瑤臺降芬注有娥

西征賦 銜卵過而墮之五色得吞之 辭歸 羣燕辭歸

遂生契也 謝莊宋賢妃誄 魏文帝 相勸 大夏構而相勸注淮南子曰大

莫歌行 相勸 大夏構而相勸注淮南子曰大 任昉大司

馬羣飛雀羣飛而赴嗷嗷衆雀嗷嗷空園野

滿空園微禽淮海變微禽吾生獨不化注

能璞恨詞也游仙詩獨不開金運天命玄鳥

是開金運祚始玉筐注有娥氏女吞燕卵而

覆之玉筐之中少選發而視燕生卵乃吞之

故曰祚始玉筐也沈休文齊昭王碑文

雙飛銜泥思為雙飛燕銜泥喻嶺形壞竝見

事風簾入雙燕花叢亂數蝶風簾入雙精衛子規附

銜石精衛銜石而遇繳注精衛鳥名常狺狺

狺狺精衛銜木償怨注姊歸姊歸思婦誰測

幽微精衛銜木石誰能測幽微注言此生杜

宇之鬼鳥生杜宇之鬼注杜宇王蜀為

鴟

嚇鷓寒鴟嚇鷓注鴟得腐鼠鷓過茅棟茅棟

嘯愁鴟沈餘巧飛巧未及展仰手接收收

撤闥頓網卷旆收為注撤去頓下也言獸已

盡開去其圍頓下其網卷藏旌旆為者剝鳥

皮置之竿上也 七命文

鵬 鳩 鷓 鳩 附

似鷓 鵬 誼為長沙王傳三年有 鵬鳥賦 集舍 鵬集余舍

貌甚閑暇異物 游梟 注梟 惡鳥 為媒 吾令鳩為媒

不好注鳩惡鳥喻 舉首奮翼 鵬乃歎息舉首 奮翼口不能言

請對以臆 鳴而不芳 鵙鳩鳴而不芳注鵙鳩 陰鳥鳴則草木彫傷

張平 子賦

鷓 鷓

體大 夫唯體大妨物而形瓌足 瑋注體 鷓鷓賦 飄 飄

逼畏 提挈萬里飄飄 逼畏注鷓鷓 鷓避風於層 門減文仲祭以鍾鼓提挈萬里言雀大

也飄飄逼畏謂鷓鷓 畏鐘鼓聲也 同上

鷓 鷓 附

體陋 色淺體陋不為 微禽 惟鷓鷓之微禽兮 人用 鷓鷓賦 亦攝生而受氣

遊集 翳蒼蒙籠是焉 遊集飛不飄飄 翔不翕 翳蒼蒙籠是焉 遊集飛不飄飄 翔不翕

似智 何處身之似 智不懷寶以 翳蒼蒙籠是焉 遊集飛不飄飄 翔不翕

草飛不高而翔不疾也 似智 何處身之似 智不懷寶以 翳蒼蒙籠是焉 遊集飛不飄飄 翔不翕

賈害兮不飾表以招累 注物之懷寶者人必 害而取之如以寶賈人之害也 此鳥不以毛

六 一 玄

彩自飾故不招見虛生風靜事生蒿萊鷓鴣小鳥生於蒿萊

之問同巢蚊睫見鵬乘居匹游乘居匹游

上鷓鴣賦同何懼置爵猶俄翼

繁故居必乘游乃匹也何懼置爵猶俄翼

兮尚何懼於置爵注俄傾也鷹鷂鷲不過一

鳥以其小故傾翼而過也置爵小網

百蟲門

蟬

遊無所盤注盤樂也是處可棲故無滯

枝其居易容其求易給巢林栖無所滯棲無

碍是處可樂故無常所立鷓鴣賦

夏急夜蟬當夏急延蕭瑟蕭瑟舍風蟬注

懷嘒嘒陸機擬明月夜光詩寒蟬寒蟬

啼注烈烈聲多貌寒蟬啾啾注蟪蛄鳴兮啾啾

蟬也惠連擣衣詩啾啾注蟪蛄鳴兮啾啾

劉安招抱樸秋吟不食抱樸而寒吟以寒吟

興賦厲寒音鳴高柳涼風統

蜂蝶

詩襍月候也陸機明月詩高樹間

花叢

花叢亂數蝶

和

十圍

玄蜂盈十圍注

十圍三丈也

鮑昭苦熱詩

蜜房

蜜房郁毓被其阜注蜜

蜀都賦

南園

鄉宅之南

張協襍詩

壺

赤蟻若象玄蜂若壺注西方蟻

掇蜂

掇蜂滅天

道見

螳螂

御隆車

見大事

瑣甲之衛

弱卒瑣甲無異螳螂

太冲魏都賦

蚊蚋

蠅蟣蟲附

旄端

附驛驪

軼鴻

軼歸鴻於碣石

點白

點白信蒼

蠅

樂府

附牛

譬猶蠅蚋之附羣

垂棘

青蠅不能

穢

講德論

相弔

湯沐具而

把搔

性復多蟲把

交

景福

肪蠶

之與作注

肪蠶濕生

處頭

書

景福

肪蠶

之與作注

肪蠶濕生

處頭

而黑

趨大沛

逸禽之赴

深林蚊蚋之趨大

沛注說文曰秦謂之蚋楚謂

之蚊

沛水草相

螢

螢耀

亦猶棘林螢耀而與夫

宵流

熠耀宵流

勵志詩

末光

螢燭末光增輝日

階闥

熠燿粲於階映

雪

集螢映雪注車武子夜讀書貧無燈燭夏則拾螢盛練囊中冬則取雪以映之任

坊薦

昆蟲

繁類

比心冬蝨斯則繁

先秋

陰蝨先秋聞延

避槿

女史箴葵槿

駟徒

駟徒曾錯轉縣成

垂戶

網蝨垂戶織

百足

百足之蟲至死不

論

六代

掇蜂

樂府天子行

陰游

得賢臣頌

蟾斧

欲以螳螂之斧禦隆車

詩

忘辛

習蓼蟲之忘

攀鴻

夫蚊蟲攀鴻則

見夕

景純游仙詩

楊華

繁采楊華萬色隱

采色

繁麗也

疑冰

而思矯疑冰整輕翼

垂喙宛轉

蟋蟀斥蠖跂行喘息

宛轉

瞪背忘食注跂行舉首也

貌遷延

徙迤進而復退貌此類同樂尚由感

蜘蛛

雙蟻附

綿幕 薄成綿幕無異蛛 **網蟲** 網蟲垂戶織夕

學省詩 **玉臺** 蘭堦少行迹玉臺生網羅注言

文通襍 **柱喙** 蚊蟻蟻蟻聞之柱喙而不能前

體詩 **若象** 見蜂 **網四屋** 青苔依空牆

小蟲名喙口 **若象** 事類 **網四屋** 蜘蛛網四屋

也 **若象** 事類 **網四屋** 蜘蛛網四屋

蟋蟀

鳴帷 開秋兆深氣蟋蟀鳴 **鳴軒** 蟋蟀鳴平軒

東壁 明月皎夜光促織 **在房** 今我不樂蟋蟀

歌 **宵征** 獨申旦而不寐哀蟋蟀之宵征 **西堂**

蟋蟀鳴乎西 **夾岸鳴** 蟋蟀夾岸鳴孤鴈連 **吟**

堂 **夾岸鳴** 蟋蟀夾岸鳴孤鴈連 **吟**

戶庭 朗月照閑房蟋蟀 **依桑野** 蟋蟀依桑野

也 **依桑野** 蟋蟀依桑野 **歲候**

通襍 **踐行喘息** 蟋蟀斥蠖踐行喘息 **歲候**

過半 夜蟬當夏急陰蟲先秋鳴歲候初過

蛙 半筮蕙豈久芳 顏延之呈從兄詩

勾吳 勾吳與鼃鼃同穴注吳有江湖卑

濕如與鼃鼃同穴也 魏都賦

文選錦字 卷三 彭

百獸門

百獸

故藪

孤獸思故藪贈從兄車騎詩

外閑

巨象逸駿擾於外閑

辨亡上

封

豨

豨封

班題

班題之從

電睽

怒目電睽

竝七命

鏤鼎

名載於山

經形鏤

載經

見上文

仙車

舍利

颶颶化為

於山

念饑

蛩蛩亦念饑嗣宗詠懷詩

駉駉

羣獸駉駉行

走貌

西京賦

草伏

鳥畢駭獸咸作草

同上

駉瞿

百獸

俊遽

瞿

失歸亡趣注俊猶怖也駉瞿奔走貌

同上

鬚鬚

毅

鬚鬚隅目高注注鬚鬚奮鬚鬚貌隅

同上

陸梁

怪獸

大雀

跋跋

注皆

脂膚

草木節解

鳥獸脂膚注

體

注

皆肥

脂

噍噍

特麋昏

山雞晨羣野雉朝

唯由行識道噍噍謹譟注

唯

唯

子由反

橫馳

走獸交

橫馳飛鳥自

穴宅

穴宅

宅

宅

藏奇

獸危

驚透

沸亂

驚透沸亂

牢落翬

類

類

羣游

忽遇

人則驚

亂如沸

牢落

稀

勾爪

鋸牙

梟羊

麕狼

猥猥

象象

烏塗

之族

犀兕

之黨

爪鋸

牙自成

鋒穎

注此羣獸爪如勾戰牙如

周章

夷猶

輕禽較獸周章夷猶

注恐懼不知所之也

利也

同上

周章

夷猶

注恐懼不知所之也

注

注

注

同**翩幡互經**長嘯哀鳴翩幡互經注言眾獸或鳴嘯互相經過也上林賦

馬

流蘇飛流蘇之騷飾注**沛艾**齊騰驥而沛艾**半漢**天

半**華轡**載轡謂**左燾**萬鈇**玉璣**鈞膺玉璣

峯生異體**協月**雙瞳夾鏡**逸倫**伯逸倫之妙足**乘風**

蓋乘風**泛駕**馬無泛**秀騏**織驪接趾**永埒**分

之叔類**沫赭**膺門沫赭**綠地**紫鸞駢衡**華廐**

壯永埒**浮驂**浮驂無緩轍**熾離**

乘熾離之馬**沃若**駕蹇之乘希沃若而**秋**

李斯上秦皇書**逸熊**天驥之駿**靈淵**稟氣靈淵**揮**

御**紅**精如**振血**汗如**紅陽**駕紅陽之飛燕**唐**

垂耳錄驥垂耳**蘭筋**及其整蘭筋揮勁**翩**

驥絆良驥之足而責以千**長揪**走馬長揪國

篇**柑秣**卒無半菽馬實**錦帶**錦帶佩吳鈞

少年**金羈**金羈相馳逐**迴靶**迴靶平行

騰黃擾澤馬與騰黃注澤馬騰**渠黃**渠黃不

黃皆神馬也東京賦

影注渠黃古之善馬 **飛燕** 飛燕躍廣途注飛

日行萬里 **飛鞚** 飛鞚越平陸注飛鞚走 **聯翩** 相馳

運樂 **飛鞚** 馬也 鮑昭擬古詩 **聯翩** 金羈

逐聯翩何窮已注羈馬絡頭以金裝之馳 **駿**

逐聯翩皆馬奔足貌 靈運詠阮瑀詩 **駿**

騶 皆良馬也 曹植七啓文 **逸熊** 天驥之

超越稟氣靈淵受精皎月注靈淵 **倦局** 馬倦

渥注也月精為馬 張協七命文 **倦局** 局而

行離騷經 **雋乘** 天下之雋乘 **一驥** 未遇伯樂

平離騷經 **翼翼** 龍驥翼翼揚鑣脚蹶注龍驥

國名臣贊 **翼翼** 馬也翼翼飛也揚鑣脚蹶謂

緩行也 **長鳴** 見知 **絕足** 非欲以聘道里乃

嵇康襍詩 **長鳴** 已事 **絕足** 非欲以聘道里乃

當以招絕足也注燕君好千里馬人以五百

金市骨君大怒臣曰馬骨君猶市之天下必

知君之好馬後必有好馬自至 **飛轡** 方駕振

者後一年果至 論盛孝章表 **飛轡** 方駕振

陸機擬 **方靳** 結駟方靳注方靳馬銜也 **駿骨**

古詩 **方靳** 駟馬齊衡而走 西京賦 **駿骨**

仰心駿骨 任 **駸駸** 青驪逝駸駸注青驪馬

助策秀才文 **駸駸** 也駸駸駸也 阮籍詠

懷 **遺風** 千里馬名 子虛賦 **遺風** **馬材** 同各相

詩 **遺風** 千里馬名 子虛賦 **遺風** **馬材** 同各相

傾奪 **飛沫** 揚鑣飛沫注鑣轡銜也揚動 **踠**

舞賦 **飛沫** 之則飛馬口之沫 銜也揚動 **踠**

足 或有踠足鬱怒盤桓不發後往先至遂為

逐末注按馬足頓步鬱如怒氣遲留未發

在於衆後而先至故云逐 **鷗鷖** 吳王乃巾玉

末此馬之逸材也 同上 **鷗鷖** 注

鷓鴣良馬也 **織離** 乘織離之馬注織離良 **駃**

駿馬駃駿不實外廐注 **趨迅** 國士滅容軍

馬名音伏 **吐圖** 騰光吐圖注堯時河洛出榮

壇而吐之 **文駟** 乎華廐列 **齒歷** 齒歷雖衰而 **飛**

黃帝軒陟位飛黃服 **天驥** 漢道亨而 **睨影** 睨

高鳴將 **濯龍** 處以濯龍之奧 **駟駿** 於時駟駿

注駟駿神馬 **月駟** 稟靈月駟祖雲螭兮注馬

也駟子郎反 **權奇** 雄志倜儻精權奇 **鞮羈** 服鞮羈

祖雲螭 **權奇** 兮注權奇善行貌 **鞮羈** 兮注鞮

羈音機 **中黃** 效足中黃注中 **駑猥駿珍** 獎

駑猥方駕駿珍注駑猥惡馬也駿 **飛兔流星**

珍喻賢良也 盧諶贈劉琨詩 **飛兔流星**

星神駿也 陳琳答東阿王牋 **纏牽之長** 纏

之長實累千里注纏牽 **秦青方堙** 秦青不能

以御馬也 勵志詩 **秦青方堙** 識其眾尺

方堙不能覩其若滅注秦青方堙皆善相馬

知其尺寸遲速眾相也若滅者馬行疾滅也

七命文 **載奔載赴** 蚪蝮螭騰麟超龍翥望山

兩龍八駿 夏后兩龍載驅璿臺之上穆滿八

為兩龍乘游於璿臺之上以饗諸侯百官周

穆王乘八駿之馬以游行天下也如舞謂馬

行貌瑶水瑶池**跣地遠羣**或有踰埃赴轍霆

也曲水詩序**躡地遠羣**駭雷滅躡地遠羣

閻條獨絕注言馬踰絕於塵埃之前以赴車

轍如雷霆之聲忽驚忽滅也躡地遠羣速之

甚也閻條獨絕謂行**垂梢植髮**附筋樹骨

急無比方也舞賦**垂梢植髮**垂梢植髮

門汗溝膺門沫赭汗溝**凌遽之氣**注馬

妍變之態既畢凌遽之**紫燕綠地**紫燕駢衛

之氣方厲注凌遽勇貌**揚鑣漂沫**衛轂綠地

纖驪接趾秀驥齊于注紫燕綠地

文駟藹藹揚鑣漂沫**駿足思長坂**駿足思長

危轍注良馬思過坂以騁

其足陸厥答內兄詩

牛

同阜牛驥同阜**鄒亡毛**假令僕伏法受誅

報任安書**投刃**投刃皆利目牛無**附牛**羣牛之附

諫舉**桃園**間休牛之故林感徵名於桃園注

兵書武王放牛於桃林之野桃園即桃

林也西征賦**蔥牯**牯服于縹軛兮注**肥牛之腓**

肥牛之腓肺苦芳些注腓筋頭**牯牛之腓**牯牛

也肺苦爛肉也宋玉招魂

之腓菜以筍蒲注**牯牛之腓**牯牛

者腓腹下肉也枚乘七發

羊

文選綿字 卷三十一 三 南

晨飲

牧人不覩晨飲
昭王碑觸藩退則觸藩
景純遊仙詩芻

牧

式起於芻牧
公孫洪傳贊中牢
祭以中牢
陳太丘碑虎文
被

虎文
檄豫州

麟

麟趾

豈不企高蹤
麟趾邈難
五靈
麟鳳五靈
王者之嘉

瑞也

仁獸
梁橋也
劉公幹公謙詩
飛濯

濯

濯濯之麟
游彼外囿
肉角馴毛宗於外囿
乃與常

獸之類順於外囿
典引文九真
九真大宛之馬
注九

西都賦

一角
麟也
劉琨勸進表
肉角
之獸

美新論

臻囿
麟臻其囿
西狩
孔終篇於西

春秋終於西狩獲

麟也
答賓戲
雙觥共抵
注言用麟為牲

以供祭祀也
封禪文

騶虞

般般

般般之獸
樂珍羣
囿騶虞之珍
素質仁

形

騶虞承獻素質仁形
注騶虞白虎黑文
天

賦福殿

白質黑章
白質黑章其儀可嘉
注緇文

文選錦字

卷二十一

五

玄

皓質

優緇文皓質於郊注優游也緇黑皓白也郭外曰郊典引文

虎

眈眈

虎視眈眈安仁關中詩

垂耳

垂耳虎口

搖尾

及其在檻

尾而求食

絕踏

夫係蹄在穴則猛虎絕

擢

擢吳將校文

摧

班

拉虎摧班

憑林

猛虎憑林

樂府苦寒行

執虎

虎執雕

試象兮貼焦原而

畫虎

畫虎不成反為狗

赤

赤

刀

東海王公赤刀與祝冀厭

藉威

狐藉虎威

赤

赤

嘯風

虎嘯而清風起絕交論

虎窟

雀林

陸機猛虎行

陸機猛虎行

虺虺

暴虺虺注暴空手

屯圉

白虎屯圉

峯注屯圉怒盛

峯注屯圉怒盛

峯注屯圉怒盛

貌

甘凌遽

虎豹之凌遽

軒鬚

奔虎攫拳以

奔虎攫拳以

奔虎攫拳以

而軒鬚注畫虎於梁也攫舉爪也

若舉爪持梁以相倚

牛哀

牛哀病而成虎

兮注魯哀公

兮注魯哀公

兮注魯哀公

兮注魯哀公

靈光殿賦

牛哀

牛哀病而成虎

兮注魯哀公

兮注魯哀公

兮注魯哀公

兮注魯哀公

食人

深谷

虎嘯深谷底

陸機赴洛詩

剽掠

剽掠虎豹

剽掠虎豹

掠發掘傷擊之

長嘯

虎豹長嘯而永

擗攫

擗攫熊

擗攫熊

擗攫熊

升而擗攫

悍獸

華鍾

其高懸悍獸

素威

右素威以

右素威以

架之足刻為其形

何晏景福殿賦

何晏景福殿賦

何晏景福殿賦

何晏景福殿賦

何晏景福殿賦

何晏景福殿賦

儷雙也

何晏景福殿賦

何晏景福殿賦

何晏景福殿賦

何晏景福殿賦

何晏景福殿賦

何晏景福殿賦

平而擗攫

悍獸

華鍾

其高懸悍獸

素威

右素威以

右素威以

架之足刻為其形

何晏景福殿賦

何晏景福殿賦

何晏景福殿賦

何晏景福殿賦

何晏景福殿賦

何晏景福殿賦

儷雙也

何晏景福殿賦

何晏景福殿賦

何晏景福殿賦

何晏景福殿賦

何晏景福殿賦

何晏景福殿賦

威白虎也 山丘 虎嘯山丘 夾路啼 熊羆對我

路啼 魏 響窮山 跑虎響窮山 張協禱詩 百獸震恐 虎

武帝樂府 在山百獸震恐 矯悍虓豁 矯悍虓豁如虎如

豁勇也 西京賦 乳血餐膚 伏暴藏虎乳血 蕪城賦

豹

豢胎 豢豹之胎 抽尾 生抽豹尾 服文 以犬羊

虎豹之文 七發文 隱霧 雖無玄豹姿終隱南山霧

下食將欲以澤其毛衣而 勇剽 勇剽若豹螭 曹子建白

馬 赤豹 乘赤豹從文螭 注赤豹文螭 九關 虎

九關 啄害下人些 注天門九重皆使猛虎守 宋玉招

文 鬼 關籥執天下欲上之人而啄害之

犀象

文犀 飾以文犀 駭鷄 駭鷄之珍 注駭鷄犀角

賦 黃支 黃支之犀 注黃支 抵觸 犀兕之抵觸 吳都

獲夷 獲夷之徒釣赤豹索象犀 競馳 犀象競 蜀

都 戾角 拔象齒戾犀角注二者皆拔 曳頓 犀 曳

賦 戾角 戾而取之言壯勇也 同上 曳頓 犀

文選錦字 卷二十一

犀象器不為玩好
持撮貌
西都賦
玩好
犀象之器不為玩好
李斯上秦皇書

麟
白象行朶垂鼻麟
輅象鼻下垂貌
西京賦

鹿

苹野
之苹
樂府
野
子蜺
注白鹿子蜺延首也
構

柱頭
靈光殿賦
無麋
注嚴穴無狎從豸
子麋鹿子鸚

雛子翳蒼幽山之處
雖雛小
化馬
苑鹿化以

高以鹿為馬
西征賦
噬毒
注食鐵之獸射噬毒之鹿

太冲蜀
游前
麋鹿游我前
騰倚
白鹿麋麋

倚注白鹿麋麋皆獸名
騰倚
慶慶
麋鹿慶慶

猶走也
劉安招隱士文
嶮嶮
嶮嶮嶮嶮

田以相偏側
西京賦
嶮嶮
嶮嶮嶮嶮

得之
比天下於逐鹿
幸捷
捷而

狐

一腋
千金之裘非
藉虎
狐藉虎威

注封狐大狐也
其
自擾
莫赤匪狐九尾而自

都封狐
羿淫游以佚田
兮又好射夫封狐
注

賦
羿好射大狐犯天之孽
以亾其國

離騷 **微物** 狐鼠微物亦蠹大猷注王源事同

道 **奔狐** 秋收則奔狐馳兔 **風嗥雨嘯**

奏彈王源 **東夷歸周** 昔文王應九尾狐

風嗥雨嘯昏見 **東夷歸周** 王子

犬

夜吠 邑居不聞夜吠 **戀主** 不勝犬馬戀主之

襲狗 黽黽之襲狗 **知才** 盧狗悲號韓國知 **毀**

蓋 救惟毀蓋未葺 **吠堯** 桀之犬可使吠

上 **識家** 混雞犬以亂放各識 **狺狺** 猛犬狺狺

通 **黃犬** 昔李斯之受戮兮歎黃 **搏**

噬 試之狡兔之捷以驗搏 **狙獷** 肉角之獸狙

也 **練末** 韓盧噬於練末注練末

京 **肥狗之和** 肥狗之和冒以山膚注冒

豚

咋虎 譬由孤豚之咋 **白頭** 遠東有豕生子

白 行至河東見羣豕皆白 **豚胎** 毛魚豚胎亦

懷慙而還 與彭寵書 有和羹注毛

魚豚也豚胎豚脇封豨也豨猪聲也封豨大猪

賦敗御戒出豕之敗御注王子期為趙簡子

楮白斑題文圓也斑題斑額之從注圓文者其

文感債也債封豨債馮豕注封馮大豨肩樊抗

巵酒咀彘肩以激揚西征賦

猿猴附

夜鳴夜鳴啾啾兮狄乘月乘月聽哀猿靈擁

條寒後擁條吟景陽襍詩後父哀吟知曙後鳴誠

靈運越嶺沐猴造沐猴於棘刺注燕王好巧

刺之端後詐發而爭旦清後與一人爭騰希

後狄騰希而競注晝吟後雖晝吟山暝孤猿

吟法曹詩謝眺答嗷嗷活活夕流駛嗷嗷夜猿臨

岸流波激清響猿猴臨哀猿秋泉鳴北澗哀

運登海狡捷狡捷過猴猿勇剽若豹螭注狡

詩援桂後狄羣嘯兮虎豹嗥攀援桂枝悲嘯

玄後悲嘯搜索乎條上俯濯石下湀仰看條

其間洞簫賦上猿注濯洗也湀水

石門新營新相追野雉羣離猿猴相追 魏武帝樂府苦哉行 玄

猿玄後臨岸歎 陸機苦寒行 知曉猿鳴誠知曙谷幽光

澗露華露華識猿音 江淹雜體詩 巧捷檻猿猴之勢而

東阿王書 深林深林杳以冥冥兮乃猿狖之

章平九 長吟玄猿嘯而長 戲巔巔獲徠誕戲其

攀椽猿狖攀椽而相追 注椽頭刻猿狖以手

響山椒悲後響山椒注山椒山椒山 擁條吟澤維

離寒猿擁條吟 謝靈運 旣月詩 擁條吟登隴

響更增猿啼而益悲 王彥升贈郭峙詩

兔

平岡平岡走寒兔 詩 踰伏狡兔踰伏於拊側

斗上橫木刻兔形於 一縱馳馳未能半雙兔

背也 曾靈光殿賦 因右撥一縱兩禽 設且

鏑驅上彼南山左機 因右撥一縱兩禽 設且

連注兩禽謂連中雙兔也 名都賦 依天基秋兔

伐木清江湄設 且守兔注且 依天基依天

網也 龜狡也 鮑昭擬古詩 依天基依天

基 劉鑠 陵巒起壑龜兔聯遂陵巒起壑比

擬古詩 西京賦 陵巒起壑之東郭莫之能獲注聯

逐走貌 西京賦

逐走貌 西京賦

鼠

必對 鼯鼠有必對之 **食苗** 食苗實碩鼠 **不用** 樂府白頭吟 **饑**

鼯 獨鶴方朝 謝眺敬亭山詩 **不** 鼯鼠名 鼯鼠方朝 謝眺敬亭山詩

野鼠 野鼠城狐 **夜叫** 鼯鼠夜叫 **不燠** 城狐不

不燠 野鼠城狐 **夜叫** 鼯鼠夜叫 **不燠** 城狐不

憑社賢 鼠憑社賢 恩倖傳

熊

蝮蝮 玄熊蝮蝮以斷斷注木上刻作黑熊蝮蝮

封踏 封熊之踏注封大也踏掌 **拏攫** 熊熊之

踏臑 也熊踏之臑注熊踏熊掌 **素膚** 玄熊

肥豢 肥豢肌注素膚雄白芻養 **碎掌** 批熊碎掌

當熊 壯當熊之忠 **熊經** 傾岸洋

慕類 如熊攀檻而立其身儂佺 **慕類** 高唐賦

平樂 歸來宴平樂美酒斗十千 **平樂** 劉安招隱士文

攀檻 玄熊攀檻馮媛趨進注熊猛獸

都篇 曹植名 **攀檻** 也美女曰媛漢文帝幸虎圈熊

都篇 曹植名 攀檻 也美女曰媛漢文帝幸虎圈熊

逸出攀檻欲上殿左右皆走而

劫剖

劫剖熊羆之室

馮婕妤以身當之

猩猩

猩猩野人附

就擒

猩猩啼而就擒 猩猩好酒酒醉則不能去乃啼則為人所擒也

而笑唇上掩其目人則抽臂以鑿綴其唇於額而殺之

夜啼

夜啼

蜀都賦

貍氓

拍貍氓於要草

注貍氓野人也亦獸類貍勅朱反同上

文選錦字錄卷之二十

終

文選錦字錄卷之二十一

吳興

凌迪知

穉哲

輯

弟稚隆

以棟

校

鱗介門

龍

雲螭

雲螭非我駕

銜燿

燿龍銜燿

淵塗

雲賦

奮躍淵塗

景純游仙詩

洪波

潛龍躍洪波

滂塗

振

塗

天飛

夫泥蟠而天飛

翼鱗

首尾奮翼鱗

九

淵 聆龍睽九淵注聆聽也睽察也九重宛宛

宛宛黃龍與德解角 松子神陂赤靈解角注

而升封禪文解角 蛟龍連蜷於東庄注

赤靈龍也於此解連蜷 蛟龍連蜷於東庄注

賦 蚴蟻 青龍蚴蟻於東廂注青龍車也東廂

舟 蟠螭 蟠螭宛轉而承楣注蟠 負舟 驗黃龍之

通賦 幽方澤 龍吟方澤注方澤 澗澗 龍魚澗澗

康贈秀才入軍詩 婉婉 駕六龍之婉 青瑀 青

瑀以捷芝兮注青瑀青文龍言 真龍 朕仰心

懼真龍注莊子云葉公好龍屋室皆畫龍形

真龍聞之窺頭於牖拖尾於堂公見弃而走

失其魂鬼是葉公不好 白龍 被白龍之魚服

注昔白龍化為魚豫且網得 翩翩 飛龍翩翩

騰丹谿雲螭非我駕注雲 幽姿 潛虬媚幽姿

而自係靈運 蒼螭 駟蒼螭注謂以螭龍 據

皓蒼 膺龍潛於潢汗魚鼉媒之不覩其能奮

靈德合風雲起忽荒而據皓蒼也 答

賓戲 **踠踠** **蜃蜃** 海鱗變而成龍狀 **踠踠** 以蜃

龍行之狀 **騰驤** **蜿** 龍騰驤以蜿 **壇** 壇領若

善 靈光殿賦 **潛龍伏螭** 其水蟲之有鸚

也 **夔** **夔** 夔夔 **夔** 夔夔 **夔** 夔夔

乎慘纏龍翰下 **虬** **虬** 虬虬 **虬** 虬虬

蛇

文蛇 閩越衣文蛇 **握珠** 人人自謂握靈蛇之

水人 水人弄蛇注水人狸兒也 **九頭** 九頭注

毒蛇九頭 **巴蛇** 屠巴蛇出象路注路骨也巴

同上 **脩蛇** 長蛇 **蠃虺** 虺虺 **虺** 虺虺

光殿賦 **蝮** 蝮蝮 **蝮** 蝮蝮 **蝮** 蝮蝮

故劉氏之伐陸公喻之長蛇其勢然也注孫

子兵法曰善用兵者如常山之蛇擊其首則

尾至 **文蛇** 帶文蛇跨彫虎注蛇虎雖可畏

辨亡論 **秦** 秦秦 **秦** 秦秦 **秦** 秦秦

兮騰蛇寬而自糾注騰蛇似龍北方獸也 **百**

尺 丹蝮踰百尺 **磬折** 悅懌若九春磬折似秋

尺 鮑昭詩 **磬折** 霜注磬樂器其形曲折

秋霜能摧折萬物
素靈夜歎
五曜宵映素靈夜歎注

後人至蛇所者見有老嫗哭之曰吾子白帝子也化為蛇為赤帝子所殺白帝則秦赤帝

則高祖故曰素靈
神母夜號
始起沛澤則神夜號以彰赤

帝之符注即前
事 王命論

魚

潛鯁
潛鯁駁驚幹起
促鱗
何異促鱗之游汀潭
沈絲
沈絲結飛鱗理
紫

淵
出華鱗於紫淵
忘筌
嘉彼釣叟得魚忘筌贈秀才入軍詩

罗尾
貫鯁罗尾西征賦
葺鱗
葺鱗鏤甲
振緡
迎潮水而振緡
吞航

長鯨吞航修鯁吐
錦斑
錦斑爛
孕璆
文鮓磬鴻以孕璆

飛延
飛延
鯁鮓
鯁鮓以三月八月出
立江賦

荷動
魚戲動新荷元暉游東田詩
嬰鑊
嬰鑊之魚期於消檄吳將校文

暴鬚
鯁魚朝發崑崙之墟暴鬚於碣石
尺澤
夫尺澤之鯁豈能與之量江湖

之大
隕航
蓋周躍魚隕航休
懷河
王鮪懷河

曲晨風思非辰
恬鱗
洪波振壑川無
守坻
臨

靡芳餌何為在守坻
波臣
不寤滄溟水運波

贈何劭王濟詩
織鱗
織鱗或浮沉
灑潏

歲
陽魚
陽魚騰躍
七發

游鱗澆澆注澆澆水裔出沒貌閉居賦水裔鯁魚喁於水裔注喁

賦長笛曝鯁之水魚上者則為龍不得上者曝

鯁於水次曝露也紅鮮紅鮮紛其初載注紅

荇亂水草也丘遲送徐州應詔詩荇菜黃菜

之鮐注菜黃地名出九溪范公之鱗出自九

九也溪池也為洲渚數有澈澈玩游儵之澈澈

游行貌丙穴嘉魚出於丙穴注丙瀨戲篲

鷗鷺瀨戲鯁鮠乘濤介鯨乘濤以出入注介

出或入龍鯉一角頭跨跨鯨跨跨於垠

名有足跨跨行烏賊烏賊擁劍衡鯨中於羣

貌立同上文鯨夜飛而觸綸

注衡鯨魚之至大者文鯨注文鯨魚名有翼

生西海游東海遂窺淵鳥羣翔魚窺動圓波

觸網立同上西都賦動圓波游魚潛綠

起而圓潘岳河陽縣作潛綠水曹植

詩焚枯魚百一詩云酌紅肌素膚紅肌綺散

命文七錦質報章鱣鮪鮪鯢鯢鯢鯢差鱗橫

海之鯨其魚則橫海之鯨突杙孤游注鯨魚

大魚橫於海中突杙高貌海賦

文選

卷五

顛骨成嶽顛骨成嶽流膏為淵注膏脂也頭

同叔鮪王鱣鮪魚則江豚海豨叔揚鬢掉尾揚鬢

掉尾噴浪飛涎曝采嚇鰓或曝采以是淵或嚇鰓乎

開也言魚或出采色以晃於中淵或開鰓於巖穴之下也竝同上葺鱗鏤甲或開鰓於巖穴之下也

葺鱗鏤甲詭類舛錯沂泗順流驗喁沉浮注

沂逆流上也驗喁出口於水上也吳都賦

上比目王餘雙則比目片則王餘注雙行者為

龜

石蛙石蛙應節而揚葩注石蛙龜靈淵靈淵之龜

注靈淵深淵也春生花冬死江賦

也七命文奔龍躍魚有瞭呂梁注梁注

呂梁上魏都賦視俾姒龍圖授義龜書俾

得龍圖於河如禹姓也水處驚鷓鴣山棲元龜

龜也蜀都賦夏廷幽王之惑褒女也妖巢蓮巢蓮

蓮龜注擧取也有江龜在江南嘉林九淵授

淵之靈龜注淵靈蔡兆發乎靈蔡注兆發靈

於渭陽得太公以嬰羅嬰羅愍神使之嬰羅注嬰

歸張協七命文嬰羅挂網也出莊子

歸張協七命文嬰羅挂網也出莊子

歸張協七命文嬰羅挂網也出莊子

元龜見夢 **綠水** 龜祀骨於宗桃兮思反身於

而祀之賢矣反思綠水不可得也喻賢 **載文**

淵游龜鳴注 **千歲** 朝秀晨終 龜鵠千歲 **淵游**

類音惟 **浮沉** 注羽翻 頤頤鱗介大介龜也

魏都 **放岐** 獲周於池沼之中至漢武世得之於

岐山之下 **六眸** 有鼈三足有龜 **東龜** 懼

馬相如封禪文 **龜文** 見形 **負**

氏之長短兮鑽東龜以觀禎注 **龜文** 相事 **負**

周禮有東蜀之龜 **龜文** 相事 **負**

坻 伏靈龜以負坻兮亘螭龍之飛梁注坻洲

也也可以止舟亘橫也飛梁橋也 思玄賦

紫螭 獲螭螭捫紫螭注 **臃螭** 露雞臃

不爽注厲列爽敗也露雞棲鷄也螭大龜 **伏**

也臃其味辛烈而不過敗也 **川梁** 注玄武龜也言寒不

命鼈 其深則有白鼈命鼈注 **濟師** 想周穆之

駿於鼈鼈注周穆起師東至九江 **為梁** 駕鼈

乘八駿馬以鼈鼈為橋梁 **沒穴** 或屑沒

恨賦 **江東** 所在也 **沒穴** 於鼈鼈

之穴注屑碎也言舟碎人沒 **媿龍** 膺龍潛於

於鼈鼈之穴也 木華海賦 **媿龍** 膺龍潛於

於鼈鼈之穴也 木華海賦 **媿龍** 膺龍潛於

於鼈鼈之穴也 木華海賦 **媿龍** 膺龍潛於

蝶之注膺龍有異之龍也潢汗答賓戲蜚蜚蜿蜿振
小水也蝶謂欺慢也
奮翼蜚蜚蜿蜿宋玉高唐賦

鼈

深庭其水府之內極深之庭海賦
注巨鼈大龜也鼈鼈用力之貌
鼈音備屬許器反吳都賦

鼈抃登蓬萊而容與
兮鼈雖抃而不傾注巨鼈負蓬萊山
雖抃擊而不傾側張衡思玄賦

獺

三趾熊鼈三趾東京賦
睽睩獺獺睽睩乎廢空注獺
獺水獸捕魚者睽睩驚

視貌廢空坎也江賦
上蔡將食之先以祭也蜀都
賦也

炮鼈炮鼈炙熊蹯曹子建名都篇
噬魴捕鯉有獺有獺
在河之涘

凌波赴汨噬魴捕鯉
東哲南咳詩

蚌蛤

綾光綾羅被光於螺蚌之節注螺蚌曲函珠
節之文若綾羅之光被也海賦

巨蚌函珠注言函晞曜瓊蚌中出玉光曜於
珠而游南都賦

水中若瑩明琢蠡諒不登巢而啄蠡兮得不
珠江賦

登巢而居琢蠡詐之弄蟀弄珠蟀戲鮫人注
肉而食東征賦

曹植 **雀雉化** 昔無雀雉化向用充海淮注

七啓 **珠翠之珍** 山鷄斤鷄珠翠之珍注

靈運詩 **珠翠之珍** 謂蚌肉及翠

蝦 蟹附

胎蝦 膾鯉鵬胎蝦 **蛟蛇** 蛟蝦蛟蛇注駁大

行南 **水母目蝦** 瑣蛙腹蟹水母目蝦

花木門

草木 花附

霍靡 蘋草霍靡 劉安招隱士 **九衢** 九衢之草千計 **杜若**

采芳洲兮杜 **畱萸** 攀林結畱萸 延 **青苔** 青苔

若九歌 **春萸** 日和謝靈運詩 **紫茸** 蒲新

宿楚 襍體詩 **猶襍** 薰不猶襍 奏彈王源 **崇佩** 結春

含紫茸 靈運 **梗柎** 梗柎幽藹於谷 **高標** 陽鳥

湖中瞻眺詩 **葉丹** 曉霜楓

崇佩 與苗 **華滋** 庭前有奇樹 **折**

君胃書 **千尋** 擢木千尋 吳都賦 **竦尋** 圍木竦

乎高標 **繞屋** 繞屋樹扶疎 淵 **葉丹** 葉丹

靈運晚出 **總翠** 青條若 **華滋** 綠葉發華滋 **折**

西射堂詩 **總翠** 總翠 **華滋** 綠葉發華滋 **折**

榮 攀條折其榮 **千尋** 擢木千尋 吳都賦 **竦尋** 圍木竦

都集翠 賦 彼榛楛之勿剪尚蒙 文賦 垂房 雙倚垂房 高唐賦

建木 尋 建木減影於千 天台山賦 四照 四照之花萬品注 四照即草木華也

其光四照 頭陀寺碑 都房 紛荷 拈乎都 摘芳 摘芳愛 九辨

裸體 丹榮 列樹敷丹榮 仲宣禠詩 數蝶 花叢亂數蝶 和王主簿怨情

詩 幣樹 開花已而樹 薜榮 薜榮不終朝 被 景純遊仙詩

隄 茂樹蔭蔚草木被 如積 嘉禾盈庭芳草 灌 西京賦

叢 木則嘉卉灌叢蔚若 蓬茸 草則莽葶蓬茸 彌臯被岡注莽

音本 跃蔓 地勢塊北卉木跃蔓注塊北地 勢高下也草木跃蔓言草木盛

也 長而蔓延跃長 宿莽 離騷云宿宿短 陳芟 陳 吳都賦 草莽莽長草

被于堂除注陳芟宿草也 河畔 青青河畔草 漢武帝樂 除階道也 潘岳懷舊賦

府 靡靡 靡靡江離香耀耀生河側注江離香 陸機擬青青河 辭 靡靡草也靡靡曲弱貌

畔草 靈變 山雲備卿雷池卉具靈變注卉 後 詩 草也靈變異狀也 襍體詩

茂 冀枝葉之茂茂注後茂 綠滋 寒花發黃彩 秋草含綠滋 盛貌 屈平離騷經

襍詩 絳趺 白華絳趺在陵之 隅注絳赤色 補亡詩 張協 絳趺 花足也 隅注絳赤色

植物 植物斯高動類斯大注 沃若 色滋畏沃 若若人事亦 植物草木也 竝同上

銷鑠 注沃若盛也言草木滋繁則反枯 灼灼 江淹襍體詩 稿人事至盛亦畏銷鑠

江淹襍體詩 灼灼

灼灼

皎皎雲間月灼灼葉中花注皎皎明也芳蕤

言月滿則缺陶潛擬古詩芳蕤

弱條不重結芳蕤當再馥注木之弱條未堅

者為霜殺不復重結其芳草之華豈能再香

也張膠枝交藤荒且蔓謝眺敬亭山詩

協張膠枝交藤荒且蔓謝眺敬亭山詩

薄清川帶華薄注草木叢

幽渚江籬生幽渚

塘謝眺無鄂擢并問與荻括兮紛被麗其無

名言此偏植被麗色於潜穎潜穎怨青陽陵

林無涯際也甘泉賦潜穎荇哀素秋注穎

荇皆草木也生潜隱之處則怨青陽不至生

陵阜之上則哀素秋之早郭璞遊仙詩

丰容解作意何感生長皆丰容注丰草盛也

言雷雨作解竟何感動而令草木生長

皆得盛貌靈紫脫紫脫華朱英秀注竝瑞

運經湖中詩紫莖屏風生文綠波注屏風水草

曲水屏風名其莖紫色風起吹之生文於綠

波中也秋更綠春草秋更綠布護蟬聯

宋玉招秋更綠謝眺王晉安詩布護蟬聯

布護皐澤蟬聯林丘注澤畔曰皐布護延曼

有水曰澤蟬聯謂不絕於丘陵也布護延曼

布護皐澤蟬聯林丘注澤畔曰皐布護延曼

言香氣盛也上林賦靈草神木靈草冬榮

都賦西紅彩碧滋庭樹發紅彩閨草含碧滋注

孕江文秋零春抽木以秋零草以翕翹蔥

通江文秋零春抽木以秋零草以翕翹蔥

青瑤草正翕施玉樹信蔥青注翕翹蔥青樹

盛鬱貌翹許力反江淹登盧山詩

青瑤草正翕施玉樹信蔥青注翕翹蔥青樹

盛鬱貌翹許力反江淹登盧山詩

青瑤草正翕施玉樹信蔥青注翕翹蔥青樹

盛鬱貌翹許力反江淹登盧山詩

頂草根

樹頂鳴風
沈約宿東園詩

草根積霜
消息陰陽

芬鬱亂於五風
從容猗靡
消息陰陽
枚乘七發

松柏

夏寒

松疎夏寒
頭陀寺碑

百尺

以彼徑寸莖蔭此百尺條
太冲詠史詩

神人

瞻彼陵上
何敬祖禱詩

勁松

勁松彰以寒歲
潘岳西

征脩幹

擢脩幹疎長條
輕霄落落

落落

陰落落之長松
注落落松貌

蜀都

鬱鬱

鬱鬱澗底
離離山

女蘿

寒露拂
女蘿

賦蜀都

鬱鬱

鬱鬱澗底
離離山

女蘿

寒露拂
女蘿

蘿舜松栢注女蘿兔絲也緣於松栢為寒九
所拂將以萎死故舜而去郭璞遊仙詩

秋心

契九秋幹注九秋幹松栢

蔥芊

積翠亦
蔥芊注

蔥芊鬱茂貌
顏延年詩

本性

豈不羅疑寒松栢有本性
注人心堅貞亦當如此終

世不改易
禎贈從弟詩

芒芒

松栢鬱芒芒注芒芒
盛貌陸機樂府詩朝

陽

嘉樹生朝陽疑霜封其條注嘉樹松栢也
山東曰朝陽陸機擬蘭若生朝陽詩

蕭瑟

松栢之聲也
江淹潘岳悼婦詩

松架

松架

風散松架險注松橫生曰架風散
則松架益危江淹擬謝莊詩

陰條

陽葉

陰條秋綠注陰條謂竹
栢桂松之流七命文

青青

青青

古詩

弱葉

弱葉

梢蒨青蔥間竹松得其真弱葉棲松標縣縣

霜露飛榮流餘津左思招隱詩松標女蘿

施于松標盧秀萼青松挺秀萼惠色出喬

謀贈劉琨詩樹江淹擬殷仲文詩

茂悅信松茂而栢悅歲寒知松栢隆冬瘁然後

臨終陸機歎逝賦峻境松石峻危蔥翠陰煙注峻境高峻

延年曲寒木勁陰殺節不凋寒木之心注造

水詩序寒木松栢逾長條上陸機演連珠造

天松栢逾長條上無凋落青青陵上松亭亭

茂根抵無凋落注亭亭陰脩嶺青松陰脩嶺

高貌何劭遊仙詩翳岡岑松栢翳岡岑飛鳥聞

大駕詩潘尼迎翳岡岑且過阮籍詠懷詩

桂

黝儵朱桂黝儵於南北注黝儵榮盛貌酷烈

桂樹交而相紛兮芳酷烈之閭閻秋風春光

注香盛也司馬相如長門賦秋風發隴

首秋風生桂枝注隴首蒼蒼蒼蒼山中桂團

山頭也沈約鍾山詩蒼蒼團霜露色江

淹擬劉臨崖茵臨崖灌叢丹桂灌叢注吳

現詩臨崖蜀都賦灌叢地多桂而叢生

木叢生曰灌森挺八桂森挺以凌霜注八桂

吳都賦森挺八桂森挺以凌霜注八桂

凌霜不凋冬燠桂深冬燠注深謂葉密也

天台賦冬燠桂深冬燠注深謂葉密也

陀冬榮桂樹冬榮注桂樹冬榮志偃蹇連卷

文選錦字 卷二十一 三

文選金... 卷三十一
桂樹叢生兮山之幽偃蹇連卷兮
枝相繚注皆美貌 劉安招隱士

竹

媚連 綠篠媚清連 過始寧野詩
筠情 孤筠情所記 懋體詩
停雪 冒霜停雪 吳都賦

敷紛 洞條暢而罕節兮標敷紛以 扶疏注敷紛莖多貌扶疏葉

蒼色 稟蒼色 潤堅 蕭蕭 翔風蕭蕭而逕其未注 蕭蕭竹聲貌風之遙路

初篁 初篁苞綠籜新蒲含紫 茸注篁竹苞裏也籜竹

冉冉 冉冉孤竹生結根太 山阿注冉冉漸進貌

檀藥 阡眠起離樹檀藥蔭脩竹注阡眠遠 望貌檀藥竹美貌 謝眺八公山詩

緣嶺 邛竹緣嶺 蜀都賦 **淇澳** 淇澳之筍注淇澳二水 名傍出美竹 魏都賦

敷衍 篠蕩敷衍編町成篁注町畎畝也竹生 舒布蔓延連畎畝而成叢也 西京賦

翁藹 竹木翁藹注翁鳥孔反 閑居賦 **蕭幹** 蕭幹之所 藹藹於塞反 閑居賦

聯延 彌望儻莽聯延曠 蕩注皆竹相連廣 之竹幹 洞簫賦

素體 惟翔察其素體兮宜清 竝同上 **鐘籠** 惟鐘籠 貌 淨而弗誼 竝同上

箭豪 特箭豪而莖立獨聆風 於極危注幹謂之豪言 今于終南之幽

林簫 小竹 閑敞 丹葩曜 此二竹或生而莖立 同上

碧鮮 檀藥蟬蛸玉 潤碧鮮注檀 竹陰閑敞注閑敞靜廣貌 江淹擬許詢自序詩

或生於極危 同上

樂蟬蛸皆美貌玉潤碧鮮言竹色如繁叢桃

玉碧之鮮潤碧亦玉也 吳都賦 莫莫竹花何離離注莫

皆生也 郭景純江賦 莫莫竹花何離離注莫

莫盛貌離離下垂貌 密竿 濯波激浮湍息陰

范雲贈王中書詩 密竿 倚密竿注濯波謂

水激洗於湍瀨也 竿竹挺也謂倚 下屬 脩篁

密竹以就陰也 靈運憶山中詩 下屬 脩篁

屬注脩長屬及也 言竹生於山上下及於 蒙

地益山形之壯也 徐璠登琅琊城詩 蒙

籠 山嶂遠重疊行樹近蒙籠 徑迷 密竹使徑

沈約遊沈道士館詩 籠 徑迷 密竹使徑

登石 純茂 南瞻洪澳則綠竹純茂注純 邛竹

門詩 純茂 美也洪澳二水名 魏都賦 邛竹

杖 致邛蒟其奚難注武帝遣人開牂牁 阿那

致邛竹杖與蒟醬 潘安仁西征賦 阿那

翁茸 阿那翁茸風靡雲披注阿那垂貌翁茸

密貌風靡雲披皆竹動貌 南都賦 翁茸

風篁成韻 涼風自淒風篁 織末奮箝

末奮箝錚錚營嗚若絙瑟促柱號鍾高調注

織末竹尾也謂清風來則箝竹之尾奮迅而

繁叢桃

莫莫竹花何離離注莫

莫盛貌離離下垂貌

密竿 濯波激浮湍息陰

倚密竿注濯波謂

下屬 脩篁

蒙

徑迷 密竹使徑

籠

純茂 南瞻洪澳則綠竹純茂注純

邛竹

阿那

織末奮箝

風篁成韻

翁茸

抽節 苞筍抽節往往縈結注往往

縈結注往往 楠蠹森萃

楠蠹森萃 吳都賦 楠蠹森萃

負雪懷霜 如彼竹栢負雪懷霜

顏延年楊給事詩

桐

逸珠

逸珠盈院
石答盧諶詩

越

傾枝

昔也植朝陽
傾枝司馬紹

統贈山

垂房

雙倚垂房
枝還會注雙倚

高唐賦

英

壽詩

鬱紛紛以獨茂
兮應英蕤於昊蒼
注鬱

神

時

寂神時而永康
注時立永長
康安也寂然

蕭蕭

蕭蕭高桐枝
翩翩棲孤禽
注蕭蕭謂

茗

茗茗倚桐樹
寄生於南
孤幹亭亭孤幹
獨

繁縟柔條脩窄
注亭孤直貌幹

謂桐竹也
劉琨答盧諶詩

龍門

龍門之

尺而無枝注龍門山名出桐

傾鳳

見音寒山

木盧諶為琴瑟七發文

而孤生注太冥北方也

發岫

新萍泛注華桐發岫
注謂季春之

序託峻嶽

惟梧之所生兮託峻嶽之崇岡
溢

露鳴飈

晞三春之溢露
遡九秋之鳴飈
注晞

乾向秋

後綠先凋

木既繁而後綠
草未素而

鳴風矣
猶未綠秋草未衰而

陽柯陰莖

翦蕤賓之陽

枝葉先凋素謂衰也

陰莖

竝

七命文

七

柳 白楊附

苑柳

吟咏苑柳之下與苗君胃書

金堤

周以金堤樹以柳杞注金堤言其堅

如金也

張裊裊

平衢脩且直白楊信裊裊

詠平原侯

詩平子西京賦

鬱鬱

青青河畔草鬱鬱

沉沉

衰柳尚沉沉凝露方泥泥

注沉沉茂盛也

拂地

游絲映空轉高柳拂地垂沈約三月三

謝眺出尚書省詩

依依

綠池泛淡淡青柳何

蕭蕭

白楊亦蕭蕭注蕭蕭

風吹聲

悲風

白楊多悲風古詩

弱枝

傾柯引弱枝注弱枝柳也

陶潛挽歌

夾道生

細柳夾道生劉楨贈徐幹詩

陰御溝

垂楊

鮑昭樂府

夾廣津

蔓草綠高隅脩楊夾廣津注脩長津橋岸鮑昭詩

槐 榆楓附

夾門

綠槐夾門植懷縣作詩

耿耿

樹以青槐亘以綠水注耿耿青槐陰森

注耿耿

吳都賦

陰塗

羅青槐以陰塗魏都賦

被宸

之狀

何晏景福殿賦

長江

湛湛長江水上有槐樹林阮

曰宸

道周

桑榆蔭道周注謂茂盛蔭於道謝眺和徐逸詩

懷詩

暝

豆令人重榆令人暝注暝

秋風

白露滋園菊秋風落

庭槐

謝惠

連擣衣詩

桑

春蠶

寧憶春蠶起

率爾成詩

柔條

柔條紛冉冉葉落何

黝黝

黝黝桑柘注黝黝黑也桑柘

左太冲魏都賦

繁蕪

繁蕪桑梓

注繁蕪多也

何晏景福殿賦

願成

但願桑麻成蠶月得

陶潛禠詩

帝

女

榭榭之桑柘注榭音

張平子南都賦

知天風

枯桑知天風

注枯桑無枝

葉則不知天風

樂府古詩

起寒煙

寒煙切切陰風暮桑柘起

謝眺郡內登

詩

桃

梅杏附

墟園

墟園散紅桃注墟丘

靈運詩

紅萼

山桃發紅萼野蕨漸紫苞

第惠連詩

天采

天采于柔荑注天采

曲水詩序

盤屈

魏都賦

屈三千

吳都賦

蔭翳

桃樹蔭翳

天天

魏都賦

天桃李灼灼有

羅生

梅李羅生

蜀都賦

函列

桃

函列注函懷列

有望

鹽海之和屬有望焉

王融策秀才文

葛

葛

葉

將使杏花菖葉耕獲不愆注月

苦酸

食梅

常苦

常苦

三桃

三桃表櫻胡之別注三桃侯

繁榮藻

繁榮藻

繁榮藻

繁榮藻

麗

梅李郁桃之屬繁榮藻麗

之飾華實炤爛

同上

同上

同上

梨 栗附

津潤

紫梨津潤擗栗罅發注津潤梨中含真水也罅皮開折也左太冲蜀都賦

定

真定之梨固安之栗注真定固安皆郡名梨栗所出左太冲魏都賦大谷

張公大谷之梨注洛陽有張公居大谷有夏梨海內惟此一樹閒居賦茂林茂

列芳梨 潘岳金谷集

棗 柿附

信都

信都之棗注信都郡名魏都賦纂纂棗下纂纂朱實貌離離將衰

梁侯 梁侯烏稗之柿周文弱枝也 篁賦 之棗房陵朱仲之李靡不

畢植注梁固侯有烏稗柿故代傳之也周文王時有弱枝棗樹味甚美房陵有朱仲者家有縹李代所希 烏稗 前庭樹沙棠後園植烏

海棗

譬彼春華同夫海棗注東海之中 榑棗 榑棗若榑注榑音郢南都賦

李 柰附

艷陽

艷陽桃李節皎潔不成妍注艷陽春也鮑昭學劉公幹體詩蹊徑桃

成蹊徑注人皆好桃李之色游其 寒水 沉朱下故成蹊也謝眺和徐都曹詩

與吳質書 丹白之色 二李曜丹白之色注二

李則丹白二色也 閒

賦居

橘 柑橙附

芳芳

橘柚芳芳注芳芳香相如子虛賦

黃苞

被黃苞以援甘注甘皮黃

南柑

在南稱柑度北則為橙注柑生江南則

賦南中

南中榮橘柚寧知鴻鴈飛注晉安

作南中

知有橘柚而不知有鴻鴈也謝

郡守詩

南國 橘柚在南國因君為羽翼注大

賦上林

輻湊 果布輻湊而常然注果橘柚也襄

橙鄧橘

皆地名棹音鄧南都賦

燁以秋

橙

燁以秋橙醑以春梅注燁煮醑和也橙梅

張協七命文

蒲桃 石榴附

結陰

篁篠懷風蒲桃結陰注蒲桃蔓魏都賦

亂隕

石榴競裂注亂隕大也

落蔓

之珍磊落蔓衍乎其側注磊

櫻

文選錦字

卷三

希

春就

朱櫻春就素柰夏成蜀都賦

欲然

野棠開未發山櫻登欲然注花色如

火欲然沈約

北園

羅乎後宮列乎北園注言果木羅列於宮園也

上林 煌煌邕邕

煌煌邕邕照曜巨野注言果木之衆花葉之盛巨大也煌

照曜於大野上林賦

荔枝

龍眼附

朱實

芴挺龍目側生荔枝布綠葉之萋萋結朱實之離離注萋萋離離茂盛貌蜀

都折房

折龍眼之房剖椰子之殼龍目

高塘賦

椒薑附

披香

蔗若椒風披香拂羶蘇菽紫薑拂徹羶

南都丹椒

或蕃丹椒陰敷甘蔗辛薑陽蔭

煦而生若薑之類皆生於

郁烈

踐椒塗之郁

椒丘

涉余馬於蘭皋兮馳椒丘

離騷經 要巫 將夕降

也 芬第

迴森肆其盪駭兮被桂椒而鬱移

崇注椒桂香木移楊木名穹窿 信芳 桂椒信

園林之實
陶徵士誄 **瑤壇** 種之於玉階之道壇猶階
也
命文 七

莫莢

朝階 蓋莫莢為難蒔也故曠代而不覲唯我
於階下每月初一日日生一莢十六日日落
一葉至晦而盡若月小則莢厭而不落我君
能植之於朝數莢之數 **載芳** 莫莢載芳注載
以辨月大小 東京 **載芳** 則芳盛也 應
楨晉武帝 **歷草** 歷草滋注堯時有莫莢生於
華林集序 **歷草** 階有葉見此日歷故云歷草
也 曲 **朝落** 悲莫莢葉之朝落悼望舒之夕
水詩序 **朝落** 缺注望舒月也十五日後則缺

命文 七 **晨生** 合昏暮卷莫莢晨生注台昏槿也
其葉夜合而明舒 新刻漏銘

芝

蕙歎 嗟芝焚而蕙歎歎逝賦 **朱柯** 浸石菌於重涯濯靈
重涯岸也芝赤色故 **石菌** 漱飛泉之瀝液兮
云朱柯 西京賦 **石菌** 咀石菌之流英注
石菌芝草也 **長生** 留瀛洲而採芝兮聊且以
思玄賦 **長生** 乎長生注畱此採芝草服
之以取長 **奇草** 圓丘有奇草鍾山出靈液注
生 同上 **奇草** 圓丘山名奇草芝草靈液玉
膏也 郭 **煌煌** 煌煌靈芝一年三秀注煌
璞遊仙詩 **煌煌** 煌光也 嵇康幽憤詩 **芝**
蓋 芝蓋九葩注以芝英 **攢羅** 芝栴攢羅以戢
為蓋也 西京賦

柱也畫以芝之文相攢布
丘園醴泉湧以池

戢香聚貌
靈光殿賦
靈草崦山多靈草注崦崦山名靈

木芝傲睨摘木芝注
靈芝望三秀孤筠

芝也三秀歲三結
玄芝攘皓腕於神許兮采

實也立同上
玄芝湍瀨之玄芝注許水

汙也洛神遊之故云神許玄
茵蠢芝芳茵蠢

芝黑芝靈草也
洛神賦
仁挺德連木理仁挺芝草

芝茂貌南都賦
仁挺注有德則木連理懷

仁則挺生芝
阿那蘭芝阿那於東西注阿紫

芳始整丹泉術終觀紫芳心
江淹詩
含秀晨敷五芝

而晨敷注五者青黃赤白黑皆含秀
一年三

吐榮而布於晨朝也
天台山賦
一年三

秀莫一年三秀兮遵白露之為霜注三秀芝
也靈芝一年三秀迫於霜露不得茂盛

蘭

秋芳蘭以秋芳
膏蘭膏蘭孰為銷
正戲

茗翡翠戲蘭茗
景純遊仙詩
握蘭握蘭勤徒結
謝蘭

襟幽蘭間重襟
左太冲招隱詩
受露見紅蘭之受露注蘭

賦別猗靡藉阜蘭之猗靡注言采阜澤之蘭籍
賦別猗靡而坐之猗靡美貌
成公綏嘯賦

芳藹

微幽蘭之芳

回芳

結風佇蘭林回芳薄

歸

忘歸屬蘭杜懷

芳馥

蘭若香草也注

去長寄其心

沈

通谷

幽蘭盈通谷注蘭生

也

陸機樂

含英

傷彼蕙蘭花含英

府悲哉行

蘇武別友人詩

繁華

蘭蕙綠清渠繁華

晨明月馥馥秋

蘭芳

繁華

陰綠渚張華

詩

蘭時

親友蘭時往注

幽崖

綠竹夾

岸也

江淹襟體詩

紉佩

紉秋蘭以為佩注

而香佩飾也

紉蕙

矯菌桂

蕙纒

既潛余以蕙

以攬注纒佩

籍蘭

籍蘭素多意臨風默含

蘭籍地而坐此意素多臨風

默然含情

芳柯

止徒倚引

也徙倚時行也

謝混遊西池詩

繞芳

山

采瓊藥窮谷饒芳蘭注瓊

被徑

臯蘭被徑路

詩

含綠滋

秋草含綠滋注秋草

曄曄

倚倚

發色曄曄倚倚若

光風轉

光風轉

九畹

百畝

賦

光風轉

宋玉招魂詞

九畹

百畝

滋蘭之九畹兮又樹蕙之百畝注
滋溢也三十畝曰畹 離騷經

蓮 芰同

脩陵 帶華藕於脩陵 倒披 蓮重葩而倒 覆水
與嵇茂齊書 披 魏都賦 芙蓉覆水

芙蓉覆水 東京賦 **凌波** 而浸潭注丹藕蓮也芰菱也
的 樂映水貌 綠沼 華蓮爛於綠 散華 芙蓉

左思魏都賦 華茵茵花也 田田 鳥鵲嘯儔
參差雖有田田葉及爾汎漣倚注 衣裳 製芰

田田蓮葉貌 陸厥答內兄詩 為衣兮集芙蓉以為裳注製裁集合也芰荷
水草芙蓉蓮花也言裁合此物為衣裳以自

修潔 離騷經 **葺室** 築室兮水中葺之以荷蓋注葺
茨於水底用荷葉蓋之務以清 映蔚 芰荷迭

潔托附於神而居也 光歌 運還湖中詩 靈 沃瀛 其沃瀛則有攢蔕叢蒲
以蘋蘩總莖梔梔衰葉榛榛黃實時味王公

羞焉注瀛澤中也總叢也衰重也梔梔蓊蓊
茂盛貌黃葉也言葉與實四時食之 秋水 秋

味可以羞進於王公也 蜀都賦 落芙蓉 陸厥中 魚戲 魚戲新荷動 紅葩 狎

山王孺子妾歌 獵 帶剝茄於薄井披紅葩之狎獵注茄
藻莖也狎獵花葉參差貌 西京賦 菲披

芬葩 藻節菱芡芙蓉合華從風發榮菲披芬
葩注芬葩香氣言芙蓉順風開花菲披

芬葩 葩注芬葩香氣言芙蓉順風開花菲披

芬葩 葩注芬葩香氣言芙蓉順風開花菲披

芬葩 葩注芬葩香氣言芙蓉順風開花菲披

芬葩 葩注芬葩香氣言芙蓉順風開花菲披

芬葩 葩注芬葩香氣言芙蓉順風開花菲披

芬葩 葩注芬葩香氣言芙蓉順風開花菲披

芬葩 葩注芬葩香氣言芙蓉順風開花菲披

芬葩 葩注芬葩香氣言芙蓉順風開花菲披

芬葩 葩注芬葩香氣言芙蓉順風開花菲披

芬葩 葩注芬葩香氣言芙蓉順風開花菲披

芬葩 葩注芬葩香氣言芙蓉順風開花菲披

然有芳香
菡萏絕翕
紅葩鞞鞞丹綺離婁菡萏翕

南都賦
鞞花相次比貌離婁顏色分布貌菡萏翕

芙蓉色也
菡萏敷披
游鱗灑灑出沒貌菡萏荷葉也敷

賦
披開也

芰

鱗被
鱗被菱荷攢布水菰翹莖漢藥濯穎散

被攢而布之翹舉
猗菱
隨風猗菱與波潭池

漢散也
洪池
於東則洪池清蘓注洪池池

鳥鳥入捕之

東京賦

瓜

東陵
昔聞東陵瓜近在青門外注故秦時東陵侯邵平種瓜於青門外阮籍詠懷

詩
子母
子母相鈎帶注子母瓜

瓜有五
餘犀
蔗傳餘節瓜表餘犀注

曜目
清泉
浮甘瓜於清泉

文
懸匏
河汾之寶有曲沃之懸匏焉注

瓜之類可以為器者
蔓長苞
瓜瓣蔓

生也
絲蔓紛敷
潤虛液之滋

辨小瓜也苞叢

潘岳詩

絲蔓紛敷

潤虛液之滋

賦
納履 瓜田不納履
古樂府

芋

蹲鴟 交讓所植蹲鴟所伏注
交讓木名 蜀都賦
芋區 其圃則有
蒟蒻茱萸

瓜疇芋區注疇界埒
也區畦也 同上
充茂 薑芋充茂
魏都賦 紛畦 薑芋

紛廣畦 潘岳詩
世濟陽九 狗蹲鴟之沃則以為世
濟陽九注蹲鴟芋也言

其苗有似鴟之蹲也蹲葉大常陰其
根不死故得濟陽九之厄 吳都賦

葵

含露 綠葵含露白薤
負霜 閒居賦
青青 青青園中葵朝露
待日晞 樂府長

歌 行 萋萋 種葵北園中葵生鬱萋萋朝榮東北
傾夕穎西南晞注萋萋茂貌葵性衛

足朝日出則葉向東傾夕陽在西則傾
心向日穎心晞日也 陸機園葵詩 豐條

豐條 立春盛落葉
後秋衰 同上
素蕤 玄景陰素蕤注蕤花
也 陸機園葵詩

園中 豈無園中葵
劉公幹詩 向陽翹 引領望天末譬彼
向陽翹注翹英之

秀者曠遠之心亦猶葵藿
傾翹以向日也 陸機詩 傾葉太陽 若葵藿
之傾葉

太陽 曹
植求通表

菊

秋華 時菊耀秋華
安仁河陽縣作 散金 黃華如
散金 棲露 輕露
棲叢

文選錦字 卷三十一 三

菊 立季 有芳 蘭有秀兮菊有 猴糧 秋菊兼

膺襟詩 左思招隱詩 落英 夕食菊蒞之落 黃彩

菊花發黃彩注黃彩 東籬 采菊東籬下悠然

菊花可以泛酒 佳色 秋菊有佳色 衰露掇其

英華 秋菊春蘭英華靡絕 注言文章之美如

楊芳 菊楊芳乎崖澁 注澁 散芳 菊散芳於

委嚴霜 時菊委嚴霜 謝眺詩 曜巖阿 時菊曜巖

萱

園中 折園中之萱 積憤 積憤成疾 痲無萱將

憂 謝靈運 蘭芳 感激生憂 思萱草可以忘

忘憂 合歡 菴草忘憂 銷憂 銷憂

背襟 安得忘歸 草言樹背

木蘭 陸機贈從兄詩

木蘭兮 墜露 朝飲木蘭之墜

文選 離騷 卷二十一

苔

春閨

春閨闕此青髮髮綠苔髮髮乎研上注

江依砌

紅藥謝朓直中書省詩砌綠錢賓階綠

位紫苔

沈約詩綠錢澤葵依井荒葛冒塗

蕪城賦

鮑昭滑石踐莓苔之滑石注莓苔生於

應門

幽軒映珠綴應門照綠苔注應門門名

沈約詩

生閣故苔生閣芳塵凝榭注不游從

賦月空牆

青苔依空牆能步苔滑誰能步謝靈運詩

萍

泛泚

新萍泛泚序元紫屏波此屏風綠依水依

類浮萍

潘岳過河陽縣作萍實想萍實之復

靡萍

若求於中不可得也流言萍水物漂泳

漂泳

江賦華葉萍藻生其涯華葉紛擾溺

注紛擾

溺多貌劉擾擾如江漢之載浮

劉伶酒

食萍自從食萍來唯見今日美注沉

深蘋萍

泛沉深菰蒲冒清淺注

葛

食葛

葛根也

吳都賦

葛冒塗

荒葛

冒塗注

有尋

山嶺而

生有托

物皆亦

有依附

注陸機樂

絲絲

葛絲

於水之

貌注

幽木高

水也幽谷

幽谷

茂纖葛

峻巖敷

榮條注

飛莖

攬膠木之

纖細也

潘岳河

陽縣作

注

飛莖

攬膠木之

葛之飛莖

注把攬

度木之

蘿攀援

豈可捫

滑苔

薜荔

誰能步葛

弱豈可捫

注葛之

條蔓細

弱上高

靈運石門詩

香草

其香草則

有薜

山阿

若在眼

注楚詞

云

若有人兮

山阿披

薜荔兮

貫蕊

貫蕊

注貫拾

也

帶女蘿

靈運越

溪竹詩

貫蕊

貫蕊

注貫拾

也

麻

瑶華

比於瑶華

不堪折

注瑤華

麻花也

其色白

故

美謝未

靈運南樓

中夏時

未花

疏華

雜華

雖無可

注竟無

陳謂無

所贈

心莫展

握心

莫展

注結折

麻也

江淹雜

體詩

贈者

心莫展

握心

莫展

靈運

從芳草

斤竹澗

行

贈者

心莫展

注結折

蒲

葦附

雲蔓

江蒲雲蔓

因依

依依

靈運

還蔚

蒲稗

相因

紫茸

新蒲含紫茸

中詩

花

編蒲

編蒲

助詩

柳

靡依依

汀浦稍靡

靡靡

江茨

復依

依依

注靡

靡

澤夾流

桂蒲竟

廣澤

葦葦

爽

謝朓

沐詩

竟

蓬

幹流

幹轉也

田蓬

幹流

隨風

飄注

自振

孤蓬

驚砂

坐飛注孤

蓬草

根浮

而隨

飄飄

本根

飄離

逐出帝都

曹植

雜詩

霜根

孤蓬

卷霜

根起

達古詩

依叢麻

蓬之性

曲所以

直托

身依

叢麻注

也陽縣作

文選錦字卷之二十一終



