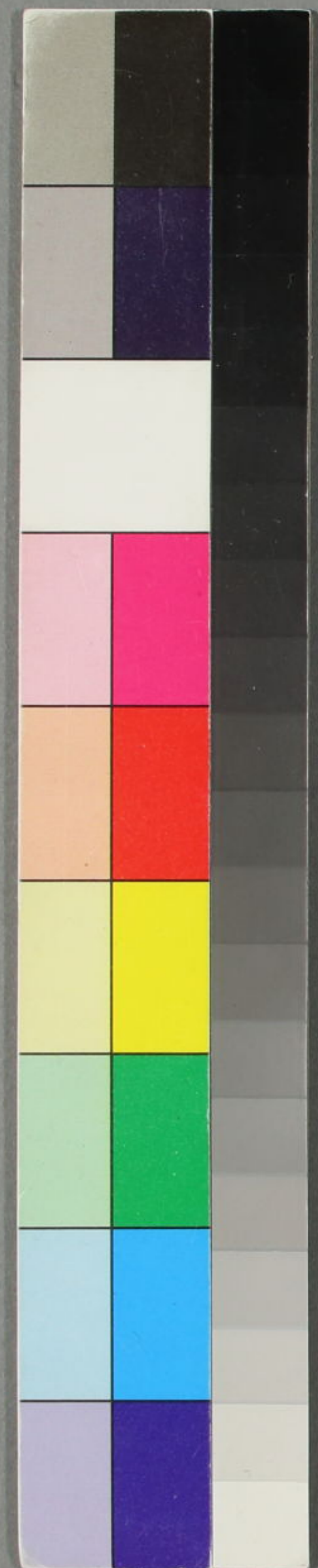


文選錦字錄 壹

~ 16  
2646  
1





門 4  
1842  
卷 1

~16  
2646  
1-7

門 ~16  
2646  
卷 1





文選錦字叙

作文如製錦昭明太子裒輯文  
選摘葩華腴非若星宮之織錦  
乎錦織矣而成之幅則為衣為  
裳為黼黻碎之而寸而分善女  
紅者又以之為枝為葉為朵故



卷二

吳郡王



曰剪線為花文選一書長篇大  
章臣幅禱也片言隻字寸焉分  
寸錙也工人織禱殘絲贖縷只  
不敢捨士之學文者其可以出  
言隻句而不珍乎或曰月露之  
形風雲之態昔人已譏之且一

凌迪知撰





學之稱何庸珍噫言文而仍仍	遠解星不流不足以昭回於天	昔人所識為氣格卑弱匪極字	之稱也清江劉公有文選類林	十卷眉山蘓公有雙字類要六	卷後者以劉病於煩蘓病於苦
--------------	--------------	--------------	--------------	--------------	--------------



余以暇日合二書而增損之以  
為繡句時一助兩輩見而誇梓  
遂授之古語有云誰人繡出鴛  
鴦譜莫把金針度與人若謂此  
集為繡譜金針則過矣  
第曆丁丑二月望日吳興釋泉

文選錦字目錄

卷一

天道門

太極

兩儀

天

三光

日

月

星辰

天文

天漢

風

雲

雨

祈雨附

露

霜

雪





霞 雷電 虹蜺

烟霧 冰

卷二

地道門

地 山川 山

丘陵 坡坂 山水

海 江河

澤 百川 池塘

谿澗 洲渚 島嶼堤岸附

波濤 石 塵埃

理氣門

造化 陰陽 五行

金 木 水

火 土

卷三

氣候門



早 祈雨附 晴

晨夜

更漏 曆數

律呂

歲序門

春 夏 秋

冬 歲時 正旦

七夕 重陽 歲除

大儼

君道門

帝德 慶誕 異相

基業 功烈 紀功附

苗裔 嗣續

卷四

君道門

德澤 風化 政教附 詔誥

文質 儉約 勤政

求賢 待士 養老



建官

爵祿

賜予

巡狩

封禪

耕籍

郊祀

朝覲

三宮

明堂

辟雍

社稷

貢獻

祥瑞

福祿

平安

儀仗

皇儀

御遊

御宴

禁衛

弃賢

失道

晏駕

卷五

臣道門

臣道

忠義

諫諍

遇主

汲引

籌策

功效

帝戚門

皇后

嬪妃

儲副

公主

駙馬

親戚

官職門

三公

丞相

中書



宮寮

侍從

史館

侍中

御史

九卿

郎署

銓廷

諸侯

封建附

刺史

牧守附

縣令

庶官

文資

武職

將帥

閹官

卷六

帝王門

上古

義農

黃帝軒皇少昊附

唐虞

堯舜

三代

夏禹

商湯

桀紂

周

文武

成康

幽厲

秦

齊魯

楚越

漢高祖

附孝文

武帝

光武

僞新

魏

吳

蜀

晉



聖賢門

聖賢

先哲

羣賢

伊尹

傳說

周公

孔孟

召公

呂望

宋玉

屈原

顏回

管晏

蘇張

蕭曹

良平

韓信

楊雄

相如

東方朔

機雲

郭泰

諸葛亮

曹植

卷七

文教門

文教

學校

勤學

經籍

書

易

詩

春秋

文章

禰著附

賦

論策

箴頌

碑

銘誄附

書翰



武功門

武功

附武畧

威武

征戰

兵畧

寢兵

兵器

弓矢

弩附

戈矛

戟附

介冑

旌旗

羽檄

刀劍

將帥

勇士

號令

營壘

軍儲

烽警

攻守

勝敗

賞罰

卷八

都邑門

天下

中國

京師

西郡

東都

郡邑

城廓

道路

郊野

關防



宮室門

帝居

朝廷

宮

闕

殿

樓

閣

臺

館

榭附

觀附

階陛

屋宇

門戶

牕牖

園囿

欄檻

垣牆

倉庫

市廛

里閭

橋梁

井

卷九

道教門

道教

方術

仙藥

求仙

仙人

釋教門

釋教

佛

僧

寺

神道門



神

鬼

物怪

變化

禱請

禍福

巫祝

祭饗

農商門

農

田疇

百穀

賦稅

灌溉

豐年

飢歲

商賈

卷十

人物門

美丈夫

醜丈夫

美婦

醜人

風儀

恣態

形相

服飾

衰老

少小

老幼

附壽夭

耆壽

短折

神女

附

肢體門

身

心

面



眉

耳目

頭

口鼻附

鬚髮

齒

手足

汗

寢臥

攝養

行步

拜起

性命門

性

命

精神

喜怒

嗜慾

分量

分定

卷十一

百行門

道

德

仁

義

仁義

智

信

忠

孝

忠孝

孝友

節槩

高尚

介潔

志氣

器量

持守

純素



謙柔

虛靜

暇豫

正直

儉約

明敏

了悟

寬恕

卷十二

修身門

勉勵

戒慎

祇懼

防滿

耻愧

改過

知幾

積微

止足

知常

適意

遣憂

倫理門

君臣

父子

附母孫

兄弟

姊妹附

夫婦

朋友

祖考

廟宇附

親屬

賢婦

婚姻

媒妁

故舊

鄉曲

奴婢

民人

卷十三



接物門

好善

思舊

恤衆

隨俗

推誠

拯難

效用

激揚

知己

眷顧

信任

會遇

欵密

笑謔

愛戀

企仰

懷想

裨益

相須附

附離

希望

愜意

自得附

卷十四

人事門

訓誘

忠告附

聽從

器使

品藻

請謁

贈遺

介紹

音信

談辨

游說

人情

物理

富賈

貧賤

賢賤

大小

強弱附



久近

遠邇

難易

緩急

遲速

賢否

優劣

善惡

附邪正

威德

文武附

毀譽

公私

休戚

報施

感應

屈伸

興廢

安危

艱辛

羈孤

寂寥

微弱

疎弃

寡援

拘兀

隱遯

離別

屯否

飄薄

澆淳

卷十五

氣習門

放誕

傲物

暴戾

澆薄

驕肆

矜伐

侈靡

流蕩

附嗜自欲

貪求

薄才

蒙愚

陵僭



弛慢 鄙吝 虛偽

褊急 豪俠

悖戾門

恚怒 怨恨 讒間

譏謗 妬忌 嫌疑

詐偽 諂諛附苟合 濫進

愆釁得罪弃 危險

兇逆 寇賊附姦宄 被誅

危亂

卷十六

仕宦門

出仕 致仕 從役

奉使 赴官 戀闕

思鄉 休沐 聲譽

惠愛 公勤 曠職

政化 俸祿 歌謠



遷陞

黜退

遺愛

待時

賢才

多士

俊異

考試

薦送

襍錄門

因時

愛口

感物

微妙

要會

兼濟

疆國

羣小

禮樂門

禮

樂

禮樂

夷樂

歌

舞

曲

嘯

卷十七

禮樂門

下

琴

瑟

附 琵琶

笙

簫

笛

箏

鼓

鐘

附 鐘 筍 簾

襍戲



淫樂

伎

伶官附

刑獄門

刑罰

囹獄

冤枉

赦宥

宴樂門

上

宴飲

酒

遊賞

食茹

卷十八

宴樂門

下

燈燭

薪

博奕

技巧

蹴鞠

附打毬

角觝

畋獵

漁

財貨門

財貨

珍寶

玉

珠

錢

錦綺

綃帛

布

絲綿



技藝門

卜筮

善相

醫藥

畫

百工

占夢

射

御

書

數

善算

服用門

衣服

冠冕

印綬

珮玦

履舄

帷帳

茵褥

釵

簪梳附

簟

席被枕附

牀

鏡

屏風

扇

蓋

香爐

鼎

刀

箕箒

砧杵附

卷十九

器物門

舟楫

車駕

和鑾

度量

權衡附

規矩

準繩附



行旅門

行旅

祖餞

經過

喪服門

疾病

浮生

死亾

悲傷

憂思附

哭泣

葬具

居喪附殯葬棺槨

服制

奠酬

挽歌

諡法

墳墓

方色門

東

西

南

北

赤

白

青

黃

黑

卷二十

百禽門

百禽

鳳

鸞

鶴

鵬

鵬

鶚附

鷹

隼附

鸚鵡

鴻鴈



鵠

鳥

鵠附

雉

雞

鷓鴣附

翡翠

孔雀附

鷲

鳧

鷓鴣附

鷺

鷓鴣附

燕

雀附

精衛

子規附

鷓

鵬

鷓鴣附

鷓鴣

鷓鴣

鷓鴣附

百蟲門

蟬

蜂蝶

螳螂

蚊蚋

蠅附

螢

昆蟲

蜘蛛

蠍附

蟋蟀

蛙

百獸門

百獸

馬

牛

羊

麟

騶虞

虎

豹

犀象

鹿

狐

犬

豚

猿

猴附

兔

鼠

熊

猩猩

屬野人



卷二十一

鱗介門

龍

蛇

魚

龜

鼈

鰲

獺

蚌蛤

蝦蟹

花木門

草木

松栢

桂

竹

桐

柳

槐

桑

桃

梨

棗

李

橘

蒲桃

櫻

荔枝

椒

蓂莢

芝

蘭

蓮

芰

瓜

芋

葵

菊

萱

木蘭

苔

萍



葛 薜荔 麻

蒲葦 蓬

萬曆丁丑春仲吳興

凌氏桂芝館梓行

文選錦字目錄終

文選錦字錄卷之一

吳興 凌迪知 釋哲 輯

弟稚隆 以棟 校

天道門

太極

權輿 太極剖判造化權輿體兼晝夜理包 肱

渾 類肱渾之未凝 搆天 象太極之搆天注太

郭璞江賦 一氣 化一氣而甄三才注天地未





悟致

萬象已陳悟太極之碑

黃牙

或立而明或黃而牙相

嘔

音吁玄黃剖判上

睢盱

權輿天地未祛睢盱注視不明

貌言混沌也

融結

融而為川瀆

妙有

運自然

注妙理也有形

烟煜

太極之元兩儀始分烟

也天台山賦

苾苾

有形必朽有迹必窮苾苾元

泰貞

啓泰貞之

否隔注太極之真氣

傳毅舞賦

兩儀

二儀

功與造化爭流德與二儀比大

表末

氣

地表雲斂天末

謝莊月賦

天壤

普天壤以遐觀

堪輿

輿以壁壘注天地之神也

天淵

聲形達於天淵

游

天迴地游

晦在

惟天地之無窮兮生民之

言天地之運無極人生之時

文理

上圓景宿

下料物土析於天理注料計也析分也計其

賦皇祇

皇祇發生之始注皇祇

方輿

洪覆

也漫漫迴迴洪覆注方輿地也洪覆天

乾象坤

儀

乾象棟傾坤儀舟覆

圓象方儀

運悠悠方

劉琨答盧諶詩



儀郭注圓象天也方儀地也 盧諶時興詩 **參而施化** 參天地而

固答 **散氣流形** 形既陶既甄 二儀始分散氣流 賓戲 張華女史箴

**常度常形** 天有常度地有常形君子 **圓精方**

**祇** 圓精初爍方祇初凝 顏延年策哀文

**天**

**洪覆** 迴迴洪覆 **九霄** 銳意三山上託慕九霄 補亾詩 中注九霄天也 沈約

遊道士 **太清** 圓闕出浮雲承露槃太清注承 館詩 露盤以承露者槃平也太清天

也 曹植贈 **夷簡** 天道夷且簡人道險而難 丁儀王粲詩 注夷平簡易也天道無私

故平易 陸機 **遼亮** 雲天亦遼亮注遼高亮 樂府君子行 明也 江淹擬殷仲文

詩 **曾穹** 牒足循廣除瞬目曬曾穹注除庭也 曾穹天也 謝惠連夜詠牛女詩

**丹霄** 勗以丹霄之價注丹霄天 皇穹 登假皇 也 齊任昉王文憲集序 穹鋪衍

下土注登上格至也 **天緯** 上天之緯杳旭卉 楊雄劇秦美新論 今注旭美卉衆也

上天之事高遠故其美 **太素** 皓爾太素曷渝 衆多也 楊雄甘泉賦 色兮 班固幽

賦 **瓊宮** 紛翼翼以徐戾兮焱回回其揚靈叩 帝閭使闢扉今觀天皇于瓊宮注焱

回回光貌瓊 **天途** 出閭闔兮降天途 **窈窕** 浮 宮天帝之宮 注閭闔天門也

鬱而回塞今天窈窕而晝 **陽陸** 陽陸團精氣 陰 司馬相如長門賦 陰谷曳寒烟



注陽陸天道也精氣太陽重陽消雰埃於中

精也顏延年觀田收詩

清澄注雰埃塵穢也中宸天地交會之際上

為陽下為陰清澄亦為陽故云集重陽也

張衡西敷社跪敷社以陳詞注見紂行惡龍

京賦逢比干乃跪布社仰訴於天

並騷儻獨有靈遊泰素注泰素天也

經儻有神靈遊覓於天也曹植王

仲宣語曰以管窺天以蠡測大鈞大鈞播物

今塊北無垠注鈞輪為鑪天地為鑪今造化

也言天地轉輪也為鑪為工陰陽為炭今

萬物為銅食垠旌拂霄垠清冷天清冷而無

色雷垠旌拂汗漫遊過汗漫之不遊注能儀天

儀天步畧而修短可量紀物日薄星迴穹天

臨淵揆水而淺深難察紀物注猶

助也君臣相寸管寸管下僚天地不能以氣欺注

披雲披雲看霄則天文清定檢動修定檢天

之運轉有定分故吹萬太素既已分吹萬上

可察竝演連珠聽卑天高聽卑

靈思對上靈之心注上靈天聽卑皇肯照微

文選金聲卷一

卷一

一

屋宇也陶九垓上暢九垓下沂八埏注聖

潛塗口作天輪狀如車輪終而復始海賦星翻星

文天輪狀如車輪終而復始海賦星翻星

狀如車輪終而復始海賦星翻星

狀如車輪終而復始海賦星翻星



漢迴舞鶴賦 **渾元** 渾元運物注渾元 幽通賦 **蒼蒼** 仰蒼蒼之色不

足知其遠近 **補天** 業類補天功均柱地注 **圓**

靈 圓靈 水 **翠微** 氣也 石闕銘 **高冥** 疇

同宴友翰飛戾高 **皓蒼** 德合風雲起忽荒而

戲 **無私阿** 德馬錯輔 騷經 **恢恢大圓** 恢恢

大圓茫茫九壤注大圓 **戴盆望天** 戴盆何以

遷報任 **裴忱祐仁** 而祐仁 張衡思玄賦

### 三光

**冉冉** 冉冉三光遲逝者一何速注冉辰象

象之秀德注日月星 **麗天** 昭昭若三辰之麗

也 **畧緯** 畧緯冥合天人啓其心注畧日 **三精**

九縣颺迴三精霧塞注九縣九州也三精日

月星也颺迴振動不安也霧塞昏暗也 范

擘光武 **兩曜** 飛轡西傾懸景 **卷舒** 四時更代

紀贊 **宣精** 三光宣精

卷舒注懸象日月也卷舒猶 **宣精** 三光宣精

往來也 何帥贈張華詩 **宣精** 三光宣精

精耀也 班 **天綱** 天以日月為天綱 **二紀五**

固靈臺詩 **二紀五** 緯之綱繆適皇注二紀日月也

**緯** 察二紀五星也適皇往來貌 張衡思玄賦



**三光之明**

湯武之士不過百里上不絕三光

也注不絕其明者言舜禹湯武與天合德

**鬼雙交**

月也雙交謂日月氣參變注肫音匪

**傾羲**

也言月既缺一月之中無復再圓也日

既傾一日之中無更朝

**大荒之庭**

隱居大荒之庭注日

月入地也

**完朔不掩望**

日完其朔月不掩望注日蝕在朔月

食在望言日月朔望皆全

**日月光太清**

日月

清列宿曜紫微注太清天也

傅咸贈何劭詩

**日**

**朱光**

朱光馳北陸注朱光日也張協七哀詩

**曜靈**

曜靈運天機四節代遷逝

注曜靈日也天機者天運動

**烈烈**

烈烈冬日蕭蕭淒風

而有機也

**皦皦**

仰視曰日光皦皦高且

**朝暉**

蔡子篤詩

**藻景**

清川

扶桑升朝暉照此高臺端注扶桑

**華景**

輕蓋承華景騰步躡飛塵

景高岸被華丹注藻景日

**落暉**

大耋嗟落暉注言大老之人嗟嘆日暮而惜其

時陸

**南流**

願為南流景注南流

**熹微**

問征夫以

機詩

陸

願為南流

景注南流

曹植襍詩

熹微

問征夫以



前路恨晨光之熹微注熹微  
日欲暮也陶潛歸去來辭

桑日出處濛汜日  
入處西京賦  
**暘谷**左瞰暘谷注日出處  
張衡東京賦

**炘**垂景炎之炘炘注景日也炎音  
豐熱貌炘音忻楊雄甘泉賦

將暮注不明貌  
班彪北征賦  
**亭午**羲和亭午游氣高寒注  
義和日御也亭至也遊

氣海氣也言海氣蔽至午乃高  
明而見日也孫綽天台賦

桑之津注翔陽日也日中有鳥故  
云翔也逸駭疾出也木華海賦

所製注六龍駕日車言舟得  
風勢疾又如六龍之所製

木花也  
謝莊月賦  
**西藏**曜靈忽其西藏  
張衡思玄賦

驅馳陸機歎逝賦  
**西頽**歲之暮今日西  
潘岳寡婦

賦日行空虛如縱馬之  
**西匿**日杳杳而西  
匿杳杳遠貌

詩  
**墜景**如彼墜景會不可振注落日  
陸機答賈謐詩

曉日臨朝思曛日馳  
注晚也謝靈運詩  
**迴景**分離別西川  
迴景歸東山

歡此乘日暇忽以逝  
景侵王僧達詩  
**留景**寒郊無留景秋日  
懸清光江淹望

荆山  
**晷度**晷度隨天運四時互相承注日  
詩衡記無淹度晷運忽如催注衡記玉衡

運  
星也晷度日行也  
謝惠連搗衣詩

池  
飲余馬於咸池今注咸  
離騷經

**陽靈**陽靈停曜於  
其表注日也



虞淵

日薄虞淵向秀思舊賦

扶光

扶光迫西汜注扶光日也西汜日入處

謝瞻送孔令詩

清暉

清暉在天容光必照注清暉日也顏延年太子釋奠會詩

陽鳥

義和假道陽鳥迴翼注義和日御也陽鳥日中鳥也左思蜀都賦

陽阿

與汝沐今咸池晞汝髮今陽之阿注咸池星名天池也晞乾也陽阿日行處也言已願與神俱沐髮於池而乾之於日者共為清潔也屈平九歌少司命

不能垂照注利眼日也

尺表

尺表逆立日月不能以形送注

表以測日影

納照

靈輝朝觀稱物納照注隨隙穴大小而納照

西頓

西頓則離來與矇眛

頓轡

思欲抑六龍之轡飛

收察

竝演連珠

頓轡

若

木

折若木之華閉濛汜之谷注若木日過處也竝與吳季重書初晰石壁

晰注初晰日出之光

經天

逝矣經天日悲哉帶地川陸士衡

長歌

夕霏

雲霞收夕霏注霏日氣謝靈運湖中詩

肩牖

為肩

酒德頌

若華

折若華以翳日注使駐其景也應休璉與從弟書青

驪

青驪逝駸駸注

西流

夕陽忽西流贈盧諶詩傾羲

不再圓傾義無兩旦

北林

朝日照

東壁

東壁正中

昏注東壁星名仲冬之月

東傾

朝榮東北傾夕穎西南晞

蔡詩

天庭

守突奧之熒燭未仰天庭流金

園

而觀白日

孟堅答賓戲

流金

流



鐮石**拂日**折若木以拂日注若木招翫

彌節今注弭按也按**增暉**螢燭末光增暉節徐行竝騷經日月自試表**葵**

**傾**若葵藿之傾葉太陽雖不為迴光然**雙麗**日向之者誠也曹子建求通親表

日不**丹氣**丹氣臨暘谷**虹貫**白虹貫日太雙麗張景陽襟詩子畏之注太

子畏事不成**秋陽**乃暴以秋陽威以夏日鄒陽獄中書注秋陽日也昭王碑

**修日**修日朗月**不墜**日月麗天瞻之**聯璧**日月聯璧贊壘壘之弘致不墜名臣贊

陸機**彫年**急景彫年**俄景**曜靈俄景**萬景**如叔贈舞鶴賦歸田賦

日月萬**照梁**輝乎若白月初出照**半西**白日景攸正屋梁竝神女賦

山桑梓有餘**交分**日蝕由乎交分注日月歲相掩從軍詩**翔陽**翔陽逸咳於故蝕闕景注掌日蝕之官

海**曜景**日出天而曜景**桑榆時**日暮行未歸賦桑榆言日暮也江文通別賦物色桑榆時

注桑榆言日暮也**圭測影**土圭測影不縮顏延年秋胡詩**東汜西崐**圭測正日影而此地不縮不盈正

得天地之中也張平子東京賦**東汜西崐**牽拙謬東汜浮隋反西崐注東汜日初出處

比少壯也西崐日入處比衰老也沈約和謝宣**日薄西山**日薄西山則馬首靡託

城詩**日薄西山**趙景真與嵇茂齊書**太陽**



戰曜太陽戰曜則情劬於夕情盤景遠情盤景遠

歡洽日斜顏延年詩回日三舍愧無魯陽德回日令

扶桑湯谷總轡扶桑底濯足湯谷波注桑榆陸機前緩聲歌

末光被桑榆之末光注謂日將流光濛汜靈曜

也濛汜日入處也俄景言疾而將夕天啓仰

澄天啓仰澄注日仰澄謂無薄曾暉薄瀾澳

清霽霽岳陽會暉薄瀾澳注霽氣也曾暉日

光也瀾水波澳水曲也顏延年登巴陵城

作靈景輝神州皓天舒白日靈景輝神州注

景夏鳴禽集

景夏鳴禽集

白日麗江臯

麗美

也謝靈運從遠峯隱半規隱半規謂日落

遊京口應詔詩峯隱其半規也

規圓日之形也謝靈運遊南池詩月華川上動月華川上動

月

夜景

涼風起將夕夜景蒞虛明注

前墀

月華

體詩襍娥眉未映東北墀瑣牕娥眉蔽珠櫳

二八

三五二八時千里與君金樞大明轡於

竝翫月城西門詩



注金樞 **順辰** 順辰通燭注月 **從星** 從星澤風

月行失道則從 **台室** 增華台室揚彩 **靜夜** 華月

臨靜 **西園** 高樓切思婦西園游 **三五** 與我別

夜 在三五夕 **倒景** 一舉凌倒景注倒景在

樓望遲客詩 南 **四五** 明月滿四五蟾兔缺 **開雲** 側聽

木遙睇月開雲 **離虎** 望舒離金虎注畢西

顏延年贈王太常 **珠胎** 盈虛自然蚌蛤珠胎 **上軒** 軒月上

顏彥先 **如珪** 秋月如珪注夏禹得玉如珪

飛光注上 **照于軒** 碧色圓如日月 竝別賦

照于軒 **織阿** 織阿按畧注織阿 **東秀** 懸景東秀則夜

連珠 並演 **東廂** 野鳥號東廂注見月而 **霄月** 霄月

皓中閨注皓昭 **晨月** 秋風動廉帷晨月燭 **天**

也 擣衣詩 **高野** 曠沙岸淨天高秋月 **玉鈎** 始出西南樓

玩月作 **清光** 洞房殊未曉清光信 **月窟** 西壓

東震日域注月窟月出 **臃臃** 注月初出也

之穴也 楊雄長楊賦 **臃臃** 注月初出也

潘岳秋 **朏朏** 朏朏警闕朏見西方曰朏言視

興賦 此警策君王之闕德也 朏盛明也 鬼初 **澄暉**

出地也 明生得宜以示人君謙冲也

出地也 明生得宜以示人君謙冲也



升清質之悠悠 千里 美人邁兮音塵闕 照軒

降澄暉之藹藹 千里 隔千里兮共明月 照軒

關夜肅清朗月照 浩盈 月露皓已盈 注言

軒 嵇康贈秀才詩 浩盈 月露皓已盈 注言

滿內外也 謝 晶晶 晶晶 川上平注晶晶謂

宣遠答靈運詩 晶晶 晶晶 川上平注晶晶謂

陶潛夜行 照帷 明月何皎皎 照我 璇題 綉夢

塗口作 照帷 明月何皎皎 照我 璇題 綉夢

霞璇題納行月注題椽頭也言月過 回回 回

簷頭璇題納引其光也 鮑昭詩 望舒 曜靈

秋月明 素舒 素舒 佇德 顏延 望舒 曜靈

繼以望舒 注曜靈日也望 藹藹 望中亭之藹

舒月也 張衡歸田賦 望 藹藹 望中亭之藹

之霜白 注藹藹光 景圓 景圓 光未微衆星祭以繁注

臨牖也 景圓 景圓 光未微衆星祭以繁注

亭 亭 映江月注亭亭月 朧朧 歲寒無與同

別賦 舒光 夫何皦皦闌夜兮 明月爛以舒 亭

江淹 舒光 夫何皦皦闌夜兮 明月爛以舒 亭

澄清影 明月澄清影列宿正參 方暉圓影 方

竟戶入圓影隙中來注光照也門方故日 玄

兔素娥 引玄兔於帝臺集素娥於后庭 委照

淪精 孫堅夫人夢月入懷而生 策漢李夫人

亦夢月入懷而生 元帝謂淪委 明月入我牖

其精以昌吳漢 謝莊月賦 明月入我牖

文選錦字錄 卷一

三



安寢北堂上明月入  
我燭晨明月  
秋月映

簾櫳  
秋月映簾櫳懸光入丹墀  
皎月麗

高隅  
皎皎明月麗于高隅  
廣庭發暉素

明月出雲崖  
明月出雲崖  
皎

升月照簾櫳  
升月照簾櫳  
皎

皎皎明秋月  
皎皎明秋月  
皎

皎牕中月  
皎皎牕中月  
皎

漾舟陶嘉月  
漾舟陶嘉月  
皎

成裝侯良辰漾舟陶嘉月  
也陶樂也嘉月謂春月也  
謝惠連詩  
金波

麗鳩鵲  
玉繩低建章金波麗鳩鵲  
謝眺贈同僚詩  
明月

照高樓  
明月照高樓流光正  
曹植七哀詩

星辰

衡紀  
衡紀無淹度  
衡星  
衡軸  
璇璣翰

垂苾  
昂宿垂苾德精降  
社注垂苾發秀也

華星  
華星出雲間  
五老  
五老游河

寥落  
曉星正寥落  
蝕昂  
太白

憲集序  
華星出雲間  
五老  
五老游河

河  
宣德后令  
寥落  
曉星正寥落  
蝕昂  
太白

河  
宣德后令  
寥落  
曉星正寥落  
蝕昂  
太白

河  
宣德后令  
寥落  
曉星正寥落  
蝕昂  
太白

河  
宣德后令  
寥落  
曉星正寥落  
蝕昂  
太白



蝕昂昭王疑之注將有兵故五緯五緯相協

蝕為蝕于歷也獄中上書五緯以旅于東

秦分注旅列也東井負軛南箕北有斗牽牛不

而不施迢迢迢迢率牛星札札札札弄機杼

惠於我迢迢皎皎河漢女札札札札弄機杼

注札札成章泣涕零如雨一水盈盈一水間

機杼聲並古詩三徙徙注熒惑執法之法

注盈盈端麗貌脉脉三徙徙注熒惑執法之法

自矜持貌並古詩三徙徙注熒惑執法之法

星故曰法星大弗星也劇秦論攝提攝提

辨命論有六星王衡旬始攬捨旬始羣凶靡

注攝提有六星王衡旬始攬捨旬始羣凶靡

也並東寥落見晨三慮惑次於他辰恩玄

京賦也並東寥落見晨三慮惑次於他辰恩玄

賦修渚遐川阻暉受修渚曠弄杼不華

寢留情顧雲幄沃若靈駕旋奔龍遙心逐奔

逐織女之龍車無機織女無機杼大梁不

古星紀固其經畧上當星歷歷玉衡指孟冬

詩星紀固其經畧上當星歷歷玉衡指孟冬

古詩輝煌譬眾星之環極叛赫戲以輝煌注

京開陽據開陽而俯視注開陽中繁星依青

天列宿自成行低昂良時無停景北斗忽低

回轉而軒曜軒曜懷光注軒轅星主女璇璣



攀璇璣而下視注北玉衡玉衡正而太階平

斗也楊雄甘泉賦分野列宿分其野牛女牛女西北

常分此喻隔闊與上事同陸機擬古詩華

蓋承辰華蓋承辰天畢前驅注辰北辰也華

畢星先五曜霄映五曜霄映素靈夜嘆注五

出師火辰金虎火辰匿暉金虎曜質注火辰

下喪亂昂西方白虎宿也太白金精也太白

機答賈匏瓜牽牛獨處注匏瓜星名獨在河

鼓東故云無匹牽牛星名在河之傍與颺

燎之炎煬致高烟乎太一注燠木名周禮用

於太一太一星名天之尊神張衡東京賦

### 天文

機祥以機祥協德注以天文知文史文史星

報任安書圖緯圖緯圖緯之學注圖緯圓機密

張衡不樂久處機密注主天文條文條炳於

天五勝歷欽若欽若克明之肯不遠治歷治歷明

數之事欽若之義復還治歷時紹遷



革之璿曜天監璿曜觀馮相觀侵祈禱禳

運褚淵碑時變觀乎天文以察時

天漢

無梁怨彼河無梁士衡擬古詩

景福左界斜漢左界注秋時天漢湯湯乘

黃之汎汎今浮雲漢之衡漢夜移落衡漢徘徊

北斗也漢天河也鮑大川引領望大川注

昭玩月城西門醉中詩西流夜未央注皎皎迢迢

陸機擬西流星漢西流夜未央注皎皎迢迢

牽牛星皎皎河漢女注牽牛織女星常阻河

漢不得相親迢迢遠貌皎皎明貌古詩

辰漢寢興鬱無已起觀辰漢中注辰大火也

迴幹傾河將斜易為迴轉謂向曉也謝惠

連詠牛東南傾招搖西北指天漢東南傾注

女詩東南傾招搖西北指天漢東南傾注

風

條風條風發歲注易通卦驗曰立春泛蘭風光

條風條風至王元長曲水詩序

陸機牽牛星詩

東南傾西北指言昭昭清漢暉昭昭清漢暉

當時所轉同上昭昭清漢暉粲粲光天步

條風條風發歲注易通卦驗曰立春泛蘭風光



轉蕙泛崇 **迴雪** 飄飄兮若流風之 **賦音** 時風

程形賦音注因形物巨 **揮翮** 揮翮生風而繼

細而賦音如君之化 **揚綃** 揚凱風

演連 **風琴** 已有池上酌復此風中 **枯桑**

綃注綃輕絲也 **四除** 微風輕扇雲氣四 **枯桑**

言和而不猛也 **乘夕** 秋風乘夕起 **嫋嫋**

枯桑知天風海水 **蕭蕭** 寒風蕭蕭今易水

知天寒 古辭 **蕭蕭** 寒風蕭蕭今易水

吹嫋嫋秋風過注嫋嫋風 **惻慄** 見冬 **光浮** 風

飄飊 轉蓬離本根飄飊隨 **清氣** 見月

草際浮 謝玄 **座隅** 涼風起座隅

暉和徐都曹詩 **天雞** 弄和

**爽籟** 爽籟驚幽律注爽清也籟風

風 靈運湖 **瑟瑟** 瑟瑟谷中風

中瞻眺詩 **拂袵** 日在西隅涼風

送南箕 南箕之風不能 **習習** 習習祥風

秋南箕 揚其化 七命 **習習** 習習祥風

帝危葉 危葉景風注秋葉也 **習習** 習習祥風

如薰 蕙風如薰 **排戶** 排玉戶而颺金

生於地起於 **土囊** 於土囊之口 **披襟** 有風

青蘋之末

而不至王乃披

襟而當之

雄風則獵蕙

草離秦衡

析醒 愈病析醒

箕伯 屬箕伯以

安



洪忍而為清燕路秋風詠於燕路注燕歌秋

應律條風應律士惠風惠風叔源遊西池詩獵獵獵曉風適

獵獵獵明遠還都詩掃林秋風吐商氣蕭瑟掃

恬鱗洪波振壑靜柯驚颺拂野林無靜柯烈烈烈烈烈北

烈烈烈烈烈北百籟淒風為我嘯百

籟籟謂諸孔穴草木風所衝颺衝颺起兮水揚

也楚屈原颺颺颺今木蕭蕭款款款款款款

少少司命歌颺颺颺今木蕭蕭款款款款款款

風風威注亭毒反洪颺洪颺扇海二溟揚波注

鮑昭蕪城賦洪颺大風也袁宏名

賢贊廣莫廣莫廣莫颺而氣整注廣温風温風翕

序今怒鬱悒其難聊注鬱悒翩飄我今驚翩飄

煩煩冤也張衡思玄賦翩飄

而而不禁注颺颺颺天颺颺而疾風汨起悲風

送也同上颺颺颺天颺颺而疾風汨起悲風

恨賦江淹哀風哀風中夜流悲風悲風繞

江淹望飛颺陸機東南隅行鮮風冷冷鮮風過注

荆山詩飛颺東南隅行鮮風冷冷鮮風過注

與之俱切切切切切切迴颺心與迴颺俱好風好風

陶淵明傳切切切切切切迴颺心與迴颺俱好風好風

秋風吹廣陌蕭瑟入南闈愁人掩軒臥鮮颺

高牕時動扉注軒門也沈約愁臥詩鮮颺

文選

文選

文選

文選

文選

文選

文選



曲櫺激鮮颺石室有幽響注披離其將哀也

鮮潔之風也江淹自序披離被麗披離

衝孔動捷昉煥燦爛離散轉移注披離輕舉

貌捷音件門也聘煥燦爛離散轉移謂塵昏

四散雄風雄風則飄忽升降乘凌高雌風庶

也習瑜然而起於窮巷之中堀堞揚塵云此

所謂庶人之雌風也注瑜忽起貌堞昏亂貌

驚風扶輪轂飛鳥翔我流焱流焱激櫺軒注

前驚風扶輪轂飛鳥翔我流焱流焱激櫺軒注

階畔鈎欄曹迅颺中原厲迅颺山河起雲

植贈徐幹詩曹迅颺中原厲迅颺山河起雲

緒風倚品聽緒風注相續不颺颺颺颺風之

疾風也颺颺風聲也同上也

也言迴風疾過而鬱起則披拂香從從風從

水鬱茂而移揚掖音披甘泉賦從從而

扶轄注從從疾貌蕭瑟風蕭瑟而竝與今注

音聳甘泉賦蕭瑟風聲也王粲登樓

賦翕習祥風翕習以颺灑注風來貌颺激冷

晨風淒以激冷夕雪高以掩路薄木側聽風

注晨風朔風也潘岳懷舊賦薄木遠

睇月開雲注薄近睇曾颺晨裝搏曾颺注曾

視也顏延年詩曾颺晨裝搏曾颺注曾

運初發析析森森荒樹卉析析寒沙漲注析

石城詩析析森森荒樹卉析析寒沙漲注析

漁浦颺戾吐清風之颺戾注颺戾八風追逸

潭詩颺戾吐清風之颺戾注颺戾八風追逸

文選帛字錄卷一



八風 張 迅商 輕霞貫秋日迅商轉清穹注

謝瞻九 穆羽 陰陽清濁穆羽相和兮若夔牙

細如羽聲穆然相和如夔牙彈琴焉夔 流埃

霽 散帶而播揚流埃霽之溷濁注飄 拂穹岫

寒風淒其永至拂穹岫之騷騷 鷄鷓避 海鳥

避風而至注鷄鷓 張華鷓鴣賦 清濁效響

文仲祭以鐘鼓 張華鷓鴣賦 清濁效響

震風過物清濁效響 紛披容與 其仁聲則若

與而施惠 陸機漢功臣頌 紛披容與 其仁聲則若

王褒洞簫賦 疾駭雲迅 注疾駭雲迅言速 柔

風商飈 時逝柔風戢歲暮商飈飛注柔風驚

風駭 凌驚風歷駭 飛廉雲師 飛廉風

師屏翳也 徐而不飈 徐而不飈疾而不猛

楊雄羽獵賦 徐而不飈 注騃遲也烏回反

同 空穴來風 空穴謂門戶之穴也 鳴條律

暢 與風騏颺 颺颺鳴條律暢飛音響亮

木搖動於風也 溜風 風 風 風 風 風 風 風

聲也 左思吳都賦 風 風 風 風 風 風 風 風

應律 辰畧重光協風應律 清風肅穆 見百

微風動 微風動 微風動 微風動 微風動 微風動

微風動 微風動 微風動 微風動 微風動 微風動

微風動 微風動 微風動 微風動 微風動 微風動



鳴條隨風吟

崇雲臨岸駭鳴條隨風吟陸機樂府猛虎詩

玉宇來

清風

玉宇來清風羅帳延秋月注玉宇似玉飾屋也

東風搖

百草

四顧何茫茫東風搖百草注東風春風也

寒風振

纖枯

注纖細也

解帶臨清風

開襟濯寒水解帶臨清風沈約遊道士

秋風吹飛藿

秋風吹飛藿零落從此始注藿猶葉也

阮藉詠懷詩

清商應秋空

注清商涼風也

朔風厲嚴寒

注朔

風北風也

寒風振山岡

寒風振山岡玄雲起重陰同上

寒商動清閨

寒商動清閨孤燈暖幽幔注寒商秋風也

謝惠連秋懷詩

夕霽風氣涼

夕霽風氣涼蘭房有餘清謝瞻答靈運詩

谷風拂

修薄

谷風拂修薄油雲翳高岑注草木叢生曰薄陸機赴洛中詩

虎嘯清

颼振喬木

飛廉鼓以幽隧猛虎應於中谷南箕動於蒼穹清颼振乎喬木注虎

嘯則風生故人嘯亦有風感得此二物相應動也南方箕星好風故感嘯生風則星動於上天風振乎喬木

浙浙振條風

見露事

盈尺

商飈漂山不與盈尺之雲演連珠

承宇

雲霏霏而承宇注喻佞人滿朝

也九章暮合

日暮碧雲合佳人殊未來竝襍體詩

崇雲

崇雲臨岸駭



樂府猛虎行 **飛揚** 大風起今雲飛揚威加海 **曾雲**

陸士衡園葵詩 **思山** 行雲思 **雲根** 雲根臨八

四溟 並張 **五色** 上天垂光彩五色一何 **離**

景陽禕詩 **畢** 離畢之雲無以豐其 **浮洛** 青雲之浮洛也 江

淹上 **觸石** 觸石而出 蜀都賦 **商雲** 商音律

龍注亦色也 **松栴** 注其始出也 對今若松栴 **纖**

**雲** 纖雲時彷彿渥露霑我裳 **青冥** 見天 **膚寸**

雖然箕畢期膚寸自成霖注但起膚 **隴** 隴山

氣白貌 **劉安招隱士詩** **霄壖** 旌拂霄壖軌

霄之匡蒼天之畔 **地符** 天瑞降地符升注天

慶雲也 **王油油** 自我天覆雲之油油注油

融曲水詩序 **雲師** 雲師黶以交集

禪文 **重霄** 霄近天之薄雲 **雲** 今凍雨沛其灑

途注凍雨暴雨也 黶徒感 **霏霏** 雲霏霏今繞

反陰貌 **張衡思玄賦** **霏霏** 余輪注霏霏

戲音蔑 **清霄** 涉清霄而升遐今浮戲矇而上

同 **靈液** 蒸靈液以播雲注靈液天地潤

**慶雲** 不別荆棘者慶雲之 **屯阿** 白雲屯曾阿

惠也 **曹植責躬詩** **屯阿** 注曾重也阿

三



大陵也 謝尋雲 尋雲抗瑤 費注尋雲 重陰

鯤西池詩 玄思起重陰 阮籍詠懷詩 透迤 清雲自透迤注 流雲 雲

藹青闕 顏延年詩 油雲 谷風拂修薄油雲翳 泄雲 雲

已漫漫夕雨亦淒淒注舒 雲端 雲端楚山見 謝眺休還

道中 曉曉 萬旅各有托孤雲獨無依曉曉虛 陶潛 朝雲 朝雲乘變化光暉注曉曉清貌

為其光色當代希有 卿靄 山雲備卿靄注 江淹 豐隆 吾令豐隆兮求宓妃之 泱泱 天泱

垂雲泉涓涓而吐溜注泱 鬱翁 納歸雲之鬱 泱雲貌 潘岳射雉賦 鬱翁 翁注鬱翁雲

貌 潘岳 斐豐 形雲斐豐以翼樞注形雲彩 西征賦 斐豐 雲也斐豐文色樞鉤欄也翼

扶也 天台賦 霍霽 雲覆霍霽注繁雲貌 翮泄 隨

翮泄注翮泄雲動貌 雲翳 雲翳音費 木 華 漫漫 雲漫漫而奇色 黓黓 黓黓重雲

海賦 華 漫漫 江淹別賦 黓黓 黓黓黑 貌 崇靄 翠雲崇靄 慶霄 慶霄薄汾陽注慶

房 嗟峨 長風萬里舉慶雲鬱嗟峨注嗟 藹藹 陽靈停曜於

藹藹慶雲被冷冷鮮風過 陰祗 其表陰祗濛 注雲盛貌 陸機樂府詩 陰祗 其表陰祗濛

注雲盛貌 陸機樂府詩 陰祗 其表陰祗濛

注雲盛貌 陸機樂府詩 陰祗 其表陰祗濛

注雲盛貌 陸機樂府詩 陰祗 其表陰祗濛

注雲盛貌 陸機樂府詩 陰祗 其表陰祗濛

注雲盛貌 陸機樂府詩 陰祗 其表陰祗濛

注雲盛貌 陸機樂府詩 陰祗 其表陰祗濛

注雲盛貌 陸機樂府詩 陰祗 其表陰祗濛

注雲盛貌 陸機樂府詩 陰祗 其表陰祗濛

注雲盛貌 陸機樂府詩 陰祗 其表陰祗濛







**石**

白雲抱幽石綠篠媚清漣注篠竹箭也漣謂風吹水成文也謝靈運過始寧墅詩

**雨**

祈雨附

**號屏**

豐隆迎號屏注號屏注

**衣生**

堂上水

**昏墊**

洪潦浩方

割人懷昏墊情

竝張景陽襍詩

**輕埃**

空蕩如薄霧散漫似

觀朝雨詩

**丰容**

解作竟何感升長皆丰容注草

盛也謝靈運湖中瞻眺詩

**彌天**

風

乘條必降彌天

之潤演連珠

**甘露**

濛濛甘露注雨

補亾詩

**流根**

雨

潤木自葉流根

注論吳子孫蒙晉官

爵榮先祖也張士然為謝詢表

**巢薨**

水

巢層薨注鳥將陰

襍體詩

**霑潤**

配霑潤於雲雨

陸機文賦

**屏翳**

望舒離金虎屏翳吐重陰注屏翳雨師也陸機贈顧彥光詩

**愁霖**

有滄與

霖貫秋序注有滄雨師

也江淹作張協詩

**温液**

曾雲無温液嚴

雲無温液謂重無夏

雨也陸機園葵詩

**滲漉**

甘露時雨振壤可

不有注雨露滋液潤澤

相如封禪文

**滴瀝**

動

物之生者不養也

歷以成響音雷應其名驚注凡深閑之室必

多響故簷溜滴瀝之聲已若雷應之驚

王

延壽魯靈

**靈液**

潘岳

**豐澤**

昊天降豐澤百卉

光殿賦

**澄霽**

時竟夕澄霽雲歸日西馳注澄

晨

公讌

**霽**

春風緣隙來晨霽承

**滂沱**

雖畢星之滂沱

而未齊其膏液

而

未齊其膏液

而

未齊其膏液



注凡月附於畢星則雨電雖其滂沱灑道伯風

終不可齊此之膏液左思蜀都賦灑道

掃塗雨師灑道應璩與從弟書龍鼓見蜀龍穴見吳灑四

溟雨足灑四溟注四溟商羊儻黑蜈躡重淵

注蜈蚣也生於深淵若踊則致雲雨霖瀝散

商羊舞亦致雨水也張協禱詩空濛散漫似薄霧

漫霖歷過二旬散漫同上空濛散漫散漫似輕埃

散漫雨微貌離畢之雲南箕之風不能暢

謝眺觀朝雨詩離畢之雲其化離畢之雲無

以豐其澤注畢星主雨離著也月不別荆棘

行著畢則雨也張協七命文不別荆棘

謂也陳思王詩割髮剪爪割髮宜及膚

注及膚侵肌者言用心苦土龍泥人土龍矯

切也應璩與曹長思書土龍泥人首於立

寺泥人鶴立於闕里注土龍泥人竝祈雨之

物也立寺謂祈雨祈鬼神之事故云立寺闕

天子闕也里閭也膏澤多豐年良田無晚

豐年曹操豐注溢修霽潢潦

贈徐幹詩豐注溢修霽潢潦

注雨水修高也潢潦雨水流於地者除庭也

雨水溢高簷之霽潢潦浸於階庭也陸機

詩霖潦浩庭除密雲翳陽景霖潦浩庭除注

人密雨如散絲騰雲似涌煙密雨如森森散

文選帝字錄

卷一



露

**珠網**

夕露為珠網頭陀寺碑

**晚晞**

塗塗露晚晞注塗厚也言厚露晚乾也

酬王晉

**宵零**

甘露宵零於豐典引文

**朝飲**

朝飲木蘭之墜露夕

安詩

**鮮澤**

零露垂鮮澤園葵詩

**團團**

團團滿葉露

詠斗

**滋菊**

白露滋園菊秋風擣木詩

**泥泥**

凝露方泥泥注沾濡

也始出

**生蕪**

寢興日已寒白露生尚書省詩

**夜結**

露白

中夜結木落柯條

**雲表**

立條莖之仙掌承雲表之清露

**朝餐**

也言取乘雲表之露和玉英之末服之則性

命可度世而不死

**露英**

飲若木之露甘泉賦

**零露**

零露

彌天墜

**溢至**

朝露溢至握手何言注陸機詩

**如醴**

蕙風始薰甘露如醴注露函草木之上漬其香芬如酒醴之香氣左思魏都賦

**漉**

餐沆漉以為糧注露氣騰文

**騰文**

露下地而騰

別賦

**清冷**

朝露清冷而隕其側注清冷露貌王褒洞簫賦

**泫泫**

泫泫朝露凝

雌泫泫

露盈條注泫泫露貌謝惠連玩月詩

**凄凄**

凄凄朝露凝

悼亾詩

**素輝**

清露墜素輝明月一何朗注輝虛色也陸機赴洛道中作

**泛豔**

露彩方泛豔月華始徘徊注泛豔浮光也江淹作休上人詩

安



清以凝冷 **如珠** 秋露如珠注露垂於草 **曉**

潘岳秋興賦 **露盤** 圓闕出浮雲承露槩泰清

也泰清天也 **露團** 送君如昨日簷前露

植贈丁儀王粲詩 **層盤** 建陵雲

賦 **霑凝** 零露霑凝勁風淒急 **層盤** 建陵雲

浚虞淵之靈沼注陵雲臺名層高也上有 **先**

戒 秋既先戒以白露兮冬又 **晞朝陽** 若湛露

陽注言諸侯見天子蕭然如 **塗前亭** 白露塗

湛露之見日 潘岳藉耕賦 **塗前亭** 前亭

徐公幹贈五 **仙掌承露** 抗仙掌以承露擢雙

官中郎將詩 **鮮顥清英** 鮮顥氣之清英

柱也作仙人之掌 **百草** 班固西都賦 **百草**

注軼過也鮮潔也顥白也言過埃塵之 **百草**

上以承潔白清英之露 **百草** 班固西都賦 **百草**

**奄離** 白露既下降百草今奄離被此梧楸注

周百姓木喻賢 宋玉九辨 **清露被皐蘭**

喻百姓木喻賢 宋玉九辨 **清露被皐蘭**

秋霜 霑野草清露被 **輕露棲叢菊** 張協

皐蘭 阮籍詠懷詩 **輕露棲叢菊** 張協

**露野草** 白露霑野草時節 **夕露霑我衣** 陶潛

詩 **露華識猿音** 江淹 體詩

霜



封條

霏霜封其條

霜根

中秋邊風起孤蓬

王依

葉丹

曉霜楓葉丹夕曛嵐

玉除

凝霜依

古詩

森藹

攢素既森藹積翠亦蔥芊注木葉

儀詩

盛貌

松栢重布蔥芊

皚皚

涼風吹沙礫氛霜

貌

劉楨贈

凝氣

常恐秋節至凝氣結

稜稜

稜稜

霜氣

慘烈

雨雪飄飄冰霜慘烈

團團

鮑昭蕪城詩

蒼蒼

山中桂團團霜

宵墜

秋霜宵墜芝蕙被

露色

江淹

夜零

嚴霜夜零蕭艾與芝

凝威

嚴霜有凝

威

陸機

迎節

飛霜迎節

楸離

見紅蘭之

園葵詩

楸之

離霜注離罹

時菊委嚴霜

風厲

凝霜被

霜飛

野草

凝霜

被野草歲暮亦

凝霜竦喬木

竦猶

驚也

驚也

事

張協

凝霜霑蔓草

盧子諒

嚴霜彫翠草

見

風見

雪

舞楹

集君

瑤臺裏飛舞兩

延枚

召鄒

生延枚

叟相如未至

居客

愁雲

歲將暮時既昏

兔園

梁王

不悅

垂

文選

卷一

卷一

安



文選金三金

卷一

兼

成壁 圓而為珪亦遇

度曲 度曲未終

兼水 酌御狐貉之

京賦

西

朱華 南中氣候暖朱華凌白雪

灑丘 灑林積素或原疇注積素雪也

云飛 素

灑丘 灑丘落

灑林

積素 積素或原疇注積素雪也

感亂也 竝獻康樂詩

云飛 素

灑丘 灑丘落

灑丘 灑丘落

建朔風詩

子

霏霏 雲起雪飛初若飄飄後遂

微 微霰零密雪下注霰

黃竹 姬滿申歌於黃

微 微霰零密雪下注霰

時國中大雪人凍作

儷曲 楚語以幽蘭儷曲

黃竹歌三章以哀之

儷曲 楚語以幽蘭儷曲

黃竹 姬滿申歌於黃

儷曲 楚語以幽蘭儷曲

歌白雪之

紛糅 霰淅瀝而先集

氲氛 其為狀

紛糅 霰淅瀝而先集

氲氛 其為狀

氲氛 其為狀

交錯氲氛蕭索藹藹浮浮漶漶奕

奕始緣薨而肩棟終開簾而入隙

瑤階 庭列

瑤階 庭列

瑤階 庭列

瑤階 庭列

林挺瓊樹皓鶴

飄零 憑雲升降從風飄零值

奪鮮白鵬失素

飄零 憑雲升降從風飄零值

飄零 憑雲升降從風飄零值

飄零 憑雲升降從風飄零值

雪賦

掩路 晨風淒以激冷夕雲暘

揣封 冬雪揣

揣封 冬雪揣

揣封 冬雪揣

揣封 冬雪揣

枝注揣封猶擁附也

無垠 霰雪紛其無垠兮

音團 馬融長笛賦

無垠 霰雪紛其無垠兮

無垠 霰雪紛其無垠兮

無垠 霰雪紛其無垠兮

千里驚

寒沙四面平飛雪千里

雪宮雪山 雪

雪宮雪山 雪

雪宮雪山 雪

雪宮雪山 雪

建於東國雪山峙於西域注雪宮在齊故云

建東國雪山在西域冬夏有雪故云雪山峙

於西域

便娟縈盈 初便娟於墀庶末縈

便娟縈盈 初便娟於墀庶末縈

便娟縈盈 初便娟於墀庶末縈

惠連雪賦

謝

便娟縈盈 初便娟於墀庶末縈

便娟縈盈 初便娟於墀庶末縈

便娟縈盈 初便娟於墀庶末縈

便娟縈盈 初便娟於墀庶末縈

盈雪輕迴之

流滴垂冰 爾其流滴垂冰緣霑

流滴垂冰 爾其流滴垂冰緣霑

流滴垂冰 爾其流滴垂冰緣霑

流滴垂冰 爾其流滴垂冰緣霑

流滴垂冰 爾其流滴垂冰緣霑

貌

同上

流滴垂冰 爾其流滴垂冰緣霑

流滴垂冰 爾其流滴垂冰緣霑

流滴垂冰 爾其流滴垂冰緣霑

流滴垂冰 爾其流滴垂冰緣霑

文選錦字條

卷一

流滴垂冰 爾其流滴垂冰緣霑

流滴垂冰 爾其流滴垂冰緣霑

流滴垂冰 爾其流滴垂冰緣霑

流滴垂冰 爾其流滴垂冰緣霑

帝

流滴垂冰 爾其流滴垂冰緣霑

流滴垂冰 爾其流滴垂冰緣霑

流滴垂冰 爾其流滴垂冰緣霑

流滴垂冰 爾其流滴垂冰緣霑

流滴垂冰 爾其流滴垂冰緣霑



蚌列**林丘積素**見雲**皓汗皎潔**續紛繁霧之貌皓汗皎潔

之儀迴散縈積之勢飛**轉響通暉**風觸楹而轉響月承

幌而通暉**盈尺表丈**盈尺則呈瑞於陰惠

上**雪落何霏霏**霏霏谷少人民雪落何霏**積雪**

**被長巒**疑冰結重澗積雪被長**朔雪渡龍山**

胡風吹朔雪千里度龍山注龍山山名**白雪**

言風雪自北來渡於龍山鮑昭詩**停陰岡**白雪停陰岡丹葩曜**山明望松雪**見

事遊

### 霞

**霞標**赤城霞起以建標注山上有赤**成綺**餘

散成綺澄江靜如**啓陰**丹霞啓陰期注赤雲

詩**夾月**丹霞夾明月**建標**赤城霞起以

上有城赤色如**爲丹**朝霞爲丹**流**注以赤

霞天台山賦**爲丹**飾殿也**頭陀寺碑**

**霞**吸青雲之流霞今飲若木之露英注吸雲

賦**絳氣**絳氣下縈薄白雲上杳冥注絳氣赤

峯**丹氣**朝霞迎白日丹氣臨陽谷注日出之

詩**丹氣**際東方有赤氣若迎日也

文選第... 卷一



之處朝霞亦丹氣 **朱霞** 若摛朱霞而輝天文

也 張協禱詩 **班駁** 見屋宇事 **皎皎** 外 亭亭物表皎皎霞

移 **飛霞** 高堂眺飛霞 **丹霞夾明月** 丹霞夾

文 謝鯤遊西池詩 **雲霞肅川漲** 悲風繞重林雲

帝芙蓉池詩 魏文 **雲霞冠秋嶺** 時菊曜嵩阿

清明也漲水也 **輕霞冠秋日** 雲霞冠秋嶺

如冠戴於山 江淹作謝鯤詩

### 雷電

**車音** 雷隱隱而響起聲象 **潛底** 雷霆必發而

也 講德論 **齊臺** 庶女告天振風襲於齊臺

電下擊景公臺頃 **鬱律** 雷鬱律於崑突今電

小聲也 楊 **填填** 雷填填兮雨冥冥注填填

雄甘泉賦 **轉石** 復陸重閣轉石成雷 **砰礚** 碎礚激而增

天威注皆幻化 **發響** 春霆發響而驚勢飛

為之 同 **昱** 疾出又沒有如雷電光絕而色見矣

疾出又沒有如雷電光絕而色見矣 **動爍** 雷動電

華海賦 **較鞀** 雷霆較鞀注大聲 **動爍** 雷動電



固典 **豐隆列缺** 豐隆軒其震霆兮列缺燁其引 照夜注豐隆雷也列缺電也

張平子 **硠礚淫裔** 凌驚雷之硠礚兮弄狂思玄賦 電之淫裔注硠礚淫裔

皆雷電貌 **震震淪淪** 激 班固西征賦 **吐火** 同上

**施鞭** 霹靂列缺吐如火施鞭注列缺閃隙也謂列缺吐電光如鞭以為御衛 揚子雲

賦羽獵

**虹蜺**

**炫耀** 炫耀虹蜺 宋玉高唐賦 **虹蜺** 虹蜺迴帶於芬楣注

固西 **長髻** 瞰宛虹之長髻注宛謂屈少也 班都賦 髻虹鬣也 張平子西京賦 **宛**

**虹** 垂宛虹之長綏注屈 曹植七啓 **為縹** 青雲為紛虹蜺 旗飾言畫雲霓於其上

上也 雄羽獵賦 **文虹** 見牖 牖事

**烟霧**

**拂霧** 拂霧朝青閣 酬王晉安詩 **苦霧** 嚴嚴苦霧注寒霧 賦 酬王晉安詩

**宿霧** 朝霞開宿霧 貧士詩 **霧縠** 垂霧縠 子虛賦 **逢淳** 畝

逢淳雲蒸昏昧注畝氣也逢 淳煩鬱之狀 左思吳都賦 **杳杳** 飛雲霧之 杳杳注杳

杳深沈貌 **滃滃** 氣滃滃以霧杳時鬱律其 班固北征賦 如烟注霧繁多貌黑也

郭璞 **漠漠** 遠樹陵阡阡生烟紛漠漠注漠 江賦 漠布散貌 謝眺遊東田詩 **閭**



漢 榛林深澤烟雲閣 歎 蒸 土積成山歎蒸鬱

貌 張華 塊 軋 塊今軋山曲峴心淹留兮洞

安招 陰 谷 曳 寒 烟 陽陸團精氣陰谷曳寒烟

隱詩 陽精也陰谷之氣如寒烟 顏延年觀北湖田收

水

作 糜 斧冰持作糜注天寒故研水 地 閉 天凝

注霜也冰 積 水 增冰為積水所 夏 蟲 晒夏蟲

也 七命 昭明序 玉 壺 見介 履 霜 堅

不識大道 天台山賦 知 遠則九嶷甘泉涸陰

作於履霜尋木起 甘 泉 涸寒注涸堅也涸閉

於蘖栽 東京賦 九 嶷 慘 烈 水霜慘烈 竝

也 曰北夏至時也 曄 曄 今清泉涸而不流注 濂

山名甘泉之所出也 曄 曄 今清泉涸而不流注 濂

濂 雷冷冷而夜下兮水濂濂以微凝注 冰 漿

渴飲堅冰漿飢待零 玄 水 胡地玄水邊上慘

露餐 陸機苦寒行 峨 峨 增水 峨 峨 不 冶

書 斲 冰 斲冰兮積雪 寒 冰 結 衡 波 夏

陽水不治注治銷也言陽處 寒 冰 結 衡 波 夏

雖有冰而不消 木華海賦 寒 冰 結 衡 波 夏

焦鮮藻寒水結衡波注結衡 寒 冰 結 衡 波 夏

波水結為水也 陸機樂府 寒 冰 結 衡 波 夏



文選錦字錄卷之一 終

文選錦字錄卷之二

吳興 凌迪知 釋哲 輯

弟稚隆 以棟 校

地道門

地

方祗 地圓精初樂方祗始疑注言天 地情 尚辨

猶則地情 播氣 山盈川冲后 方儀 悠悠方儀

刻漏銘 地隔 踰天垠越地隔注 處沃 處沃土則

興詩 地隔 界也 七命文 逸處瘠土



則勞此繫乎地西京賦地軸似地軸挺拔而爭迴注

賦者也柔祗柔祗雷凝注柔重壤披重壤以誕載

琴賦嵇康九地重玄匪異九地匪沈后土皇天

而秋霖兮后土何時而得乾陸機漢功臣頌垝北地勢垝北

注后土地也宋玉九辨勢高下也左思吳都賦

### 山川

修廣故鄉邈夏已山川修且廣注夏融結融

為川瀆結而為山謝眺京路夜發詩川岑虛寂在川岑注川岑

詩淵丘鱗翰聳淵丘注鱗翰魚鳥也淵丘崇

嶽渟海注渟深也音庭幽峽迴繚山林幽

迴繚左復陸拓落或塊壘而復陸或橫即

也拓落寬廣貌言而拓落注復陸上重壘巒阮唐陂趾巒阮超唐陂

也阮音岡澤也注巒阮唐陂山豁險鬱盤此江稱豁險茲山

岷江也徐璠登瑯琊山詩巖峭洲縈巖峭嶺稠

連綿謝靈運川氣冒山嶺川氣冒山嶺驚

過始亭墅詩浮舟千仞壑總轡萬

岳過河千仞壑萬尋巔謝靈運詩

陽縣詩謝靈運詩

文選



山

**削成** 層峯削成日覆簣慨深覆簣注少一情

**塵** 情塵為岳竝頭陀碑 **峩峩** 清淵洋洋神

**京駢羅** 列瀛洲與方丈夾蓬萊而駢賦 **林岑** 上

岑以豐豐注林 **罪嶺** 下罪嶺而崑齧注險峻

**京列岫** 總中列遠岫玄 **豐嶂** 豐嶂易成響

郭桐廬詩 **曾陰** 遠江文通登廬山詩 **青山** 還望青山

**登頓** 山行窮登頓注登頓上 **郭玄暉**

遊東 **樓巖** 廬園當 **憶山** 存鄉爾思積憶山我

中 **挿衽** 挿衽而登鍾山藍田之上注言 **曾嶺**

屯雲救曾嶺 **羣峯** 遂登羣峯首邈若升

**遷迤** 夫登東岳者然後知衆山 **擬蓬** 築山擬

君子有 **四睇** 靜黜鏡綿野 **石道** 雲鬱石道深

所思詩 **度高** 欲從整墩而度高 **隱淪** 隱淪既已托

**交藤** 交藤荒且蔓 **吳岫** 雲端楚山見林表

道中作 **沓嶂** 鳴鞞響沓嶂 **殊狀** 詭恠日異

元暉還 **沓嶂** 注沓嶂小山 **安**



殊狀注嶄**滕垂**藤垂島易陟崖傾嶼難傍魏絕險峻貌

**魏**北上太行山艱哉**山盤**仰涉高山盤道**摧輪**何魏魏注高貌

羊腸坂詰屈車輪為之摧注太**孤圓**絕頂復行山路也

休文早發**漱瓊**石泉漱**捫葛**苔滑誰能步葛定山詩

靈運石門**冷冷**山溜何冷冷飛泉漱**倒景**新營詩

眺倒景注山臨水影倒謂之**青翠**青翠杏深倒景靈運從遊京口詩

西射**疏峯**疏峯枕高館注疏鑿也**天阻**仰登堂詩

注山高若登天也**重復**河山信重復注復壘曹植朔風詩

詩**吐符**我我崇嶽吐符降神注吐壘壘何壘壘注壘壘山

重貌樂府善哉行**薜蘿**想見山阿人**登棧**登棧亦凌緬注山險以

板棧略竝靈運詩**靈暉**稟川岳之靈**發**地發地多奇嶺注

表秦觀注為秦**岳靈**靈山紀地德**秦觀**終言起發於地

宮觀之儀表**三山**勢隨九疑高**崇基**君王越羽旆

臨崇基**玉趾**白雲隨玉趾**三芝**顧步佇三芝肉芝

也**五藥**淹留訪五藥注五藥草木蟲**蒼蒼**山樹鬱蒼蒼

子建贈王彪詩曹**石林**流沫不足險石林豈



靈運還讓塵山不讓塵 舊園詩 讓塵勵志詩 蔽日山峻高以蔽 翠

阜登翠阜注小山 九峻冠以九峻注山名上

三丘問三丘于勾芒注將遊東方故問勾芒 賦神三丘蓬萊方丈瀛洲也 竝思玄

界道瀑布飛流以界道 涉海涉海則方丈

四明天台竝 仙陬天封大狐列仙之陬 隱

天鞠巍巍其隱天注鞠 鎮野指衡岳 巔負巨

巔負首冠靈山注巔負用力 箕踵箕踵漫衍

貌以首戴之竝吳都賦 鬱盤茲山復鬱

敬業古意徐 峭崿崿峻峭崿金石呼嶸注嶸崿

慈律反班 鬱第鬼嶷曉光嶼濱鬱第注竝

孟堅西都賦孟 峭崿披荒榛之濛籠陟峭崿之崿 峯堯洪流

蕩修苾鬱岩堯注岩堯高 飛岑挺鬱越飛岑

也潘岳過河陽縣詩 張贊茲嶺復贊 峽注贊峽高 閬風似

風之遐坂註閬風崑崙 峯嶙或峯嶙而灑聯

灑聯相張衡西京賦 嶠嶇注或嶠嶙而灑聯

屬貌相 崎嶇下蒙籠而崎嶇 截薛坂坻截薛

高峻貌 盤紆豁壑錯繆而盤紆注盤紆 翠微鬱







隈隅隈夷險之勢注隅山角景山游崇岡陵

山大也成磴磴盤岸嶺屹振陳磴磴注皆

賦公綏嘯賦山勢騰秀之貌傾崎同芊芊山色

上帝鄉啓見契幽叟翻飛指帝鄉注帝鄉謂

斐斐斐斐氣幕岫注斐斐山絕壁晨策尋絕

山棲注策杖也謝惠連翫月詩陁陁透迤傍隈隩迢遞

靈運登石門頂詩謝日觀元天高北列日

觀泰山東南顏隆崖崔峯終南太一隆崖

特起崔峯險曲西京賦岡巒參差華嶽峩峩岡巒參

隆崇峯峯其山則盤紆第鬱隆崇峯峯岑峯

龍從崔嵬崇山矗矗龍從崔嵬注崇山矗矗

巖陀巘綺巖陀巘綺推萎嶠崎注巖陀巘綺

相如賦楚山吳岫雲端楚山見林表吳玄嶺巘

巖玄嶺巘巖岓岓略嶇嶇青壁萬尋丹崖嶮巘

注嶮巘傾側貌賦陽崖陰峯朝旦發陽崖景落

陽憩息也謝靈隗隩陁隩透迤傍隗隩迢

運經湖中瞻眺詩謝靈



曲隩涯也山中斷曰陁山鬱律峻增丹巘峻

嶺曰隩靈運溪行詩鬱律峻增丹巘峻

嶺起青障注鬱律直上貌峻增嶺起青障注鬱律直上貌峻增

重貌山橫曰障沈約鍾山詩重貌山橫曰障沈約鍾山詩

謂以雲為關鍵注岫幌山也雲關謂以雲為關鍵注岫幌山也雲關

境松石峻塤葱翠陰烟注峻塤高峻貌境松石峻塤葱翠陰烟注峻塤高峻貌

懷谷山阜相屬舍谿懷懷谷山阜相屬舍谿懷

上同列真之字增岡重阻列真上同列真之字增岡重阻列真

薄倒岬岫注澤無水曰藪草木俱薄倒岬岫注澤無水曰藪草木俱

生曰薄兩山間曰岬山有穴曰岫生曰薄兩山間曰岬山有穴曰岫

嶰澗閭岡岫童注嶰澗嶰澗閭岡岫童注嶰澗

山閭空也岡岫皆山也山閭空也岡岫皆山也

隱麟鬱壘登降幽邃窈窕隱麟鬱壘登降幽邃窈窕

隋靡山林賦幽邃窈窕

天台賦赤城瀑布流以界道注山上天台賦赤城瀑布流以界道注山上

如城起而立標瀑布懸流千仞如垂布而如城起而立標瀑布懸流千仞如垂布而

下過於石梁之上故云界道天台賦下過於石梁之上故云界道天台賦

帝之居苟自嶺之可攀亦何羨於曾城注曾帝之居苟自嶺之可攀亦何羨於曾城注曾

連障疊巘嶠連障疊巘嶠連障疊巘嶠連障疊巘嶠

連障疊巘嶠連障疊巘嶠連障疊巘嶠連障疊巘嶠

鬱律峻增

岫幌雲關

松石峻

舍谿

藪薄岬岫

嶰澗岡岫

隱麟鬱壘

幽邃窈窕

赤城瀑布

赤城瀑布

赤城瀑布

赤城瀑布

赤城瀑布

赤城瀑布

赤城瀑布

赤城瀑布

赤城瀑布

赤城瀑布

赤城瀑布

赤城瀑布



運樂府詩 **雲聚岫如復** 日隱澗疑空雲聚岫如復

暗如空雲氣集聚峰岫若 **祭五嶽以配天** 祭

重復也 謝眺八公山詩 五嶽以配天 孫綽遊天台賦

### 丘陵

**駮駮** 崇丘陵之駮 駮注駮駮高 崇崇 崇崇園

天今注崇崇隱天 **大陴** 登巉巖而下望今臨

言高也 同上 **陴曲** 白華絳趺在陵之陴

下望臨大陵蓄水 **曾阿** 白雲屯會阿注阿大陵

之上陴陵也音池 **草蟬聯** 草則布護臯澤

注陴陵角也 東哲補亾詩 **黍華麥秀** 黍華陵巔麥秀丘

不絕施丘陵 左思吳都賦 以地所宜也 謝鯤游西池詩

### 坡坂

**長平** 登長平今雷鼓磔天聲起今勇士厲注

子登北坂擊鼓其聲大如雷 **九阿** 西阻九阿

故曰天聲 楊雄甘泉賦 **輶輳** 邪徑捷乎輶

謂之九阿 張衡東京賦 **城臯** 阪名磧礫小石也羊腸言故勢屈

同上 **城臯** 晨上城臯阪磧礫小石也羊腸言故勢屈

名 **城臯** 晨上城臯阪磧礫小石也羊腸言故勢屈

同 **城臯** 晨上城臯阪磧礫小石也羊腸言故勢屈

上 **城臯** 晨上城臯阪磧礫小石也羊腸言故勢屈



曲 鮑 赤須 登赤須之長坂注赤須 九折 陽

昭戎行 驅九折注王陽益州刺史 威夷 登峭坂之威 張協禱詩 張衡思玄賦 造雲

西征賦 欽峯 暮歷坂之欽峯注峯音吟 潘岳 張衡思玄賦 造雲

日 修阪造雲日我馬玄以黃注修長造 曹植詩 石磴

瀉紅泉 注石磴阪也紅泉謂水自河 謝靈運詩 羊腸阪

結曲 羊腸阪結曲車輪為之摧注山阪屈盤 魏

寒詩 赤阪橫西阻 注西域有赤土之阪令人 鮑昭樂府詩

谿谷 穴附

暮岑 幽谷暮岑夏舍霜雪注暮岑極也言山 谷峻極邃深當夏之月亦含蓄霜雪

張平子 褒斜 西自褒斜注褒邪谷 楊子雲長楊賦 劍道 緣以

阻以石門注劍道谷 乳竇 復寥次注乳鍾乳 名 左思蜀都賦

也 竇次滴瀝乳垂貌丹井朱砂 土囊 侵淫谿 井寥次深也 江文通禱體詩

貌 土囊之日注侵淫風流散 深無底 谿谷深無 貌 宋玉風賦

樂府 嘉魚良木 嘉魚出於丙穴良木攢於褒 谷注嘉魚名也褒谷名

也 蜀都賦 左思 虎嘯深谷底 虎嘯深谷底雞鳴高 樹巔 陸機道中作

山水



**蔣蔣** 揚波濤於碣石激神岳之聲也 蔣蔣注神岳

**西都** **磴磴** 揚素波而揮連珠今聲磴磴而注 玉泉洞簫

**賦** **潼潼** 巨石溺溺之瀼瀼兮沫潼潼而下蹙沫

潼潼然聚於危厲之處 **分流** 石橫水分流林

靈湖中 **沒滑濶滴** 山傍穴也沒滑濶滴疾流

貌 **紫抱山丘** 嵇康 **山祗水若** 山祗蹕

若警滄流注山祗山路也水若水神也言感

山水之神稱警蹕於川路 顏延年遊曲阿

作 **激波連珠揮** 金谷之水蹙為文如龍鱗激

水歎石如珠之揮散 **山水有清音** 非必絲與

清音 潘岳送石崇詩 **飛泉漱鳴玉** 山溜何冷冷飛泉漱

山水含清暉 暉旦變氣候山水含清 **企石挹**

**飛泉** 企石挹飛泉攀林滴葉卷注企 **磷磷水**

**中石** 汎汎東流水磷磷水中石注磷磷

**海** **愛流** 愛流成海注愛欲至多若 **海棗** 同夫海

海之中有棗不 **乘桴** 乘桴滄流注編未濟 **難**

實 刻漏銘 與孫皓書



**水** 浮海難為水游林難 **東坑** 北據東坑注東坑海也 辨亾

**下二溟** 二溟揚波注南北海 **淳海** 崇岳淳海注淳深也

**美新論** **銜木** 精衛銜木石注炎帝之女銜西

**海月** 揚帆采石華挂席拾海 **出珠** 大國多良材譬海出

**明珠** 子建 **戲鷗** 海鷗戲春岸 **重淵** 深測

**淵** 答 **沃日** 蕩雲沃日注水畔生雲故 **坎德**

**賓戲** 曠哉坎德 **包乾** 其為器也包乾之奧 **尾閭** 益

之以畎澮而泄之 **縈帶** 巨海如縈帶 **湯湯**

**覽滄波之湯湯** **重溟** 或側景於重溟注重

**賦** **洞壑** 域之以盤崑崙之以洞壑注盤崑太

**東溟** 日觀臨東溟注日觀太山東南峯 **溟州**

**金鼓照海浦** 笳鼓鎮溟州 **滄溟** 滄溟未運波

**注溟海也** 顏延年詩 **滄溟** 滄溟未運波

**溟海也** 謝朓 **海若** 海若遊於玄渚注海若

**眺辭隋王牋** **海若** 海神也 張衡南京賦 **天**

**池** 陵天池注天池 **地紀** 地以四海為紀 **東阬**

**注東海也** 楊雄甘泉賦 **靈若** 靈若翔於神島注靈若海

**瀚海** 飛兔白日晚瀚海愁雲生注瀚 **鮫室** 鮫人



之室注鮫人龍屬人窮溟翔天沼戲重洑澗同

狀居於水底同上湫澗注水廣大貌浮天無岸同上含形內虛流含形

也內虛注積衆也言海衆川所入含養羣形同上渤

解姑餘若咆渤解與姑餘注影沙礮石影沙礮石

蕩颺島濱注影沙礮石相擊聲木華海賦海童馬銜童海

邀路馬銜當蹊注海童馬同上天吳蝮像天吳蝮像

而鬚鬣注天吳蝮同上泐泐汨汨飛滂相破激勢

像並海神同上泐泐汨汨相沕崩雲屑雨

勢相拂如雲之崩如雨之屑注屑猶分散也

急激貌同上崇島巨鼇水府之內極深之

注崇島蓬萊方丈瀛洲三山在海庭則有崇島巨鼇

中大鼇負之而浮並木華海賦隱鯤鱗潛

靈居吐雲霓含龍魚隱鯢鱗潛靈居注霓紫

同海水知天寒海不凝凍則不知寒飛沫超

起濤更相觸搏飛沫超起濤狀如天包乾奧

括坤區包乾之奧括坤同上

江

載萍如江漢之載百丈百丈見游鱗靈長五

酒德頌

沈休文詩

文選錦字錄

卷二



才德之靈長 **櫛川** 櫛萬川如練 澄江靜如練 謝玄暉詩

**載英** 江漢炳靈世載 **江靡** 的礫江靡注江 林賦英

**奇** 岱山饒靈異淮水富 **變禽** 淮海變微禽注 雉入淮為蜃雀

入海為蛤 郭詠漢 方江詠漢載謠南 宋后哀策文 **楚望**

江漢分楚望 顏 **納漢** 吞江而納漢注漢水 南入江故曰納漢

吳都 **淼茫** 極泓量而海運狀滔天以淼茫 郭璞江賦 **二**

**分** 源二分於岨岨流九派乎潯陽注岨岨二 山名江原至此分為二也水分流曰派

江水自廬江至潯陽分為 **九派** 見 **流宗** 表神 威於

江都混流宗於東會注合 **疏鑿** 巴東之峽夏 后疏鑿注巴

羣流東會於海 同上 **洪瀾** 洪瀾蜿演而雲迴 注蜿演回曲貌言

東地名有三峽 同上 **洪瀾** 洪瀾蜿演而雲迴 注蜿演回曲貌言

鑿之通江水 同上 **洪瀾** 洪瀾蜿演而雲迴 注蜿演回曲貌言

洪波旋曲為文如 **湍渤** 穴也湍渤水聲 注湍渤注唇

雲之迴也 同上 **湍渤** 穴也湍渤水聲 注湍渤注唇

上 **大波** 岷精垂曜於東井陽侯遜形乎大波 注岷山之精上為東井星遜形走也

陽侯波神 **威夷** 指蒼梧之迢遞臨迴江之威 夷注迴遠也威夷長貌 稭

康琴 **江潯** 假楫赴江潯注江潯江 陸機赴洛詩 **嶮** 嶮

左思 **潭淵** 崑岡潭淵限蠻隔夷注 **江介** 江 介

吳都賦 **潭淵** 崑岡潭淵限蠻隔夷注 **江介** 江 介

多悲風淮泗馳急流注 **豁險** 此江稱豁險 **淙**

介問也 魏曹植禱詩 **豁險** 此江稱豁險 **淙**

介問也 魏曹植禱詩 **豁險** 此江稱豁險 **淙**

介問也 魏曹植禱詩 **豁險** 此江稱豁險 **淙**



**大壑**

出信陽而長邁淙大壑與沃焦注淙集也渤海東有大壑而江水集焉沃焦山

名

同上 **千仞壑**

浮舟千仞壑注千仞壑謂謝靈運遊舊園詩總括

**漢泗**

總括漢泗發源濫觴惟岷山之導江初謂泛濫小流貌觴酒盞謂初發源小如一盞而已郭璞江賦

湖以漫漭灌三江而滿沛浩汗六州之域經

炎景之外所以作限於華裔壯天地之嶮介注言江所以限中國與蠻夷為

天地嶮介以益壯也

同上 **吐納靈潮** 吸呼

萬里吐納靈潮自然往

同上 **泉陽東別** 蛾眉為泉

復或夕或朝

同上 **協靈通** 東別竝江之別名揭亦標也

壘作東別之標注蛾壘二山名泉陽

同上 **協靈通**

**氣**

協靈通氣瀆薄相陶注協合也合神靈之變化通山澤之氣瀆薄氣亂貌相陶猶陶

治所作也

同上 **騰虹揚霄** 流風蒸雷騰虹揚霄注

聲也騰起虹霓復飄而為

同上 **圓淵九迴** 迴以懸

騰溢流雷响而電激注峽間江水深急激岸

石而成圓流故云圓淵也九迴者言深而至

九泉或懸浪而下或騰波而上溢突擊

同上 **驚波**

感如雷响之聲疾如電光之激

同上 **驚波**

**飛薄**

駭浪暴灑驚波飛薄注薄止也言

**之淵**

曾潭之府靈湖之淵注曾潭重潭也府深不可見也湖水深處多神明故云靈

湖也

同上 **汗汗涸涸** 溟漭渺沔汗汗涸涸察之



貌 同 上 長波浚湍 長波浚湍浚湍崔嵬

湍高貌 同 上 地裂天開 深穴言水為裂風所吹四

面浪起中為深穴則礮然如地裂風波 同 上 淵客

既息烟霧盡銷則豁然若天開 淵客築室於高底鮫人構館於懸流注

鮫人 淵客築室於高底鮫人構館於懸流注

流之下 同 上 金精玉英 石絳其表注瑱其裏瑤林怪

綵也表外也地道幽岫之間金精玉英生於

外故云絳其裏也瑤珠之寶怪石之珍生於

表也 同 上 海童琴高 海童之所巡遊琴高

神也琴高仙人也矯飛也言 同 上 水夷江妃 水夷

於水中飛舉而遊也 同 上 倚波浪以瞻視江妃

以傲睨江妃含嘖而睒眇注水夷水仙也傲

睨瞻望也含嘖感眉也睒眇遠視也言仙人

倚波浪以瞻視江妃 同 上 域以盤巖 域之以盤巖

感眉而遠視 同 上 靈潤千里 潤於

注盤巖大山域為限界也洞 靈潤千里言水陸廣

深壑海也言江流深入于海 靈潤千里潤於

千里越岱宗之觸石注靈潤千里言水陸廣

遠也岱山雲觸石而起不崇朝而遍天下言

江中起雲霧疾 經紀天地 經紀天地錯綜人

速而超越也 廣大利育萬物 黃龍負舟 駭黃龍之負舟注

也 同 上 荆飛擒蛟 壯荆飛之擒蛟注荆飛從楚

上 同 上 重江復關 鮑昭蕪 春江壯風濤 春江

止 同 上 同 上 同 上 同 上 同 上 同 上 同 上 同 上



壯風濤蘭野茂夷英  
顏延年遊蒜山詩  
湛湛長江水  
湛湛長江水  
水上有楓  
貌樹林注湛湛水平  
阮籍詠懷詩

### 河

**紀地** 滔滔猶四濱之紀  
**紫貝** 河庭紫貝注河  
伯居紫貝石

**捧土** 河濱之人捧土以塞  
**四分** 四分五剖  
竝為戰國

**出圖** 河洛出圖書  
**縈河** 臨縈河之洋  
洋注河之曲

**浩蕩** 洪流何浩蕩注洪  
流黃河也  
同上

**帶沂** 帶河沂洛圖  
書之淵注控

**沈壁** 握河沈壁封山紀  
號注堯與壁臣沈

**榮光塞** 泰山刻石紀功也  
王融曲水詩序

**川后靜** 青雲浮坻榮光塞  
河注青雲榮光

**河洛出** 屏翳收風川后靜  
波注屏翳風師

**圖書** 見刑  
錯事

### 澤

**夢林** 却倚雲夢林  
顏延年登城樓詩  
**張羅** 張羅沮澤不觀  
鴻鴈雲飛注澤

**閔澤** 閔澤垆野  
注美也

**方澤** 龍除方澤注  
大澤也  
竝

**有草曰沮** 絕交論

帶河洛之出書河出

壁於河乃為握河也

泰山刻石紀功也

青雲浮坻榮光塞

屏翳收風川后靜



歸田賦 孟諸 浮渤澥游孟諸注渤澥海名孟諸

具區 將校獵乎具區注具區 紫淵 丹水更其

其北注丹水水名紫淵紫澤也 七澤 東亂三

更亦經也 司馬相如上林賦 荆州楚境也 謝眺辭隋王賦 周曲 北有清

蘭池周曲注蘭池澤名周 楚澤 孟諸吞楚澤

齊謳行 樂府

### 百川

派別 百川派別歸海而會注水別流曰派 三

川 五都矜財雄三川養聲利注五都洛陽鄭

遠詠帶地 逝矣經天口悲哉帶地川注日行

長歌閱水 川閱水以成川注閱水 百川赴巨

海 百川赴巨海衆星環北辰注百川以

### 池塘

虞淵 浚虞淵之靈沼注虞 坐檻 杜門清三逕

浮榮 跨靈沼於浮榮注 蘭泉 浸蘭泉

外豐 內阜川禽外豐 伏檻 坐堂伏

曲水詩序

外豐

伏檻



池平

泥乃曲池平

歸鳧

集隼歸鳧沸

招魂

休文車中作

金堤

周以金堤

聲珍館

豫章珍館揭焉中

樹以柳杞

黑

水

顧臨太液滄池

澹沆

顧臨太液蒼

何湛湛清川帶華薄

陸

機樂府君子有所思行

液色蒼故曰滄池

深

洌清

陰池幽流玄

大貌

張平子西京賦

同

陂潢

作清源

方塘合清源

劉

生春草

昆明池

集乎豫章之宇臨乎昆明

引池分席

閱水環階引池分席注

各至焉坐之所謂流林池也

顏延年三月

三曲水

貯水停滂

鉗盧玉池諸陽東彼貯水

南都賦

曲池揚素波

曲池揚素波

王粲禱詩

方塘含白

水

方塘含白水中

有鳧

虛牝

哀壑叩虛牝注

雲谿

右當風谷左臨雲

命龍鱗

濫泉龍鱗間

熊經

傾岸洋立而熊

文

金谷集作詩

經注

岸既將傾

文選

卷二

五



水流又迅故立者恐懼  
而似熊經高唐賦  
翠澗 翠澗澹無滋注  
滋味也 襍體

詩 瑶溪 瞰瑶溪之赤岸今注瑶溪赤岸謂  
張平子思玄賦 萬

仞 託九成之孤岑臨萬仞之石谿注謂山有  
九里竹附之而生下臨萬仞之深谿 馬

融長 潜盤 靈谿可潜盤注靈谿  
郭璞遊仙詩 赤玉 赤玉隱  
苗賦 潜盤 谿名

錦被沙汭注赤玉寶也瑶溪王溪也汭岸也  
言砂石之文五色如雲錦被於岸也 江文

通襟 澄澈 金潭烜澄澈注潭水之深澄澈清  
擬詩 澄澈 也言金者下有砂金因名馬 同

上 秋泉 秋泉鳴北澗哀猿響南巒注猿鳴泉  
響感動人心也 謝靈運與惠連詩

松門 牽葉入松門注松門澗  
謝靈運入湖日作

洲渚 鳧嶼堤岸附

蘆洲 昨夜發南陵今朝入  
鮑昭道中作 玄泚 迺有昆明靈

注泚小渚也水色黑故云 沙嶼 涼葉照沙嶼  
玄也 張平子西京賦 秋雲冒水潯

注嶼水中山也潯水畔 長洲 倚曲沮之長洲  
也 江文通擬袁淑詩 王粲登樓賦

堆崎 觸穹石激堆崎注堆崎岸  
曲也 司馬相如子虛賦 岸垂 投乘循  
垂邊也 張協襍詩 碕岸 碕岸為之不枯注碕岸

鴻 歸渚有 北渚帝子 北渚有帝子蕩漾不可  
歸渚有 期注北渚所居之北也

帝子娥皇女英也蕩漾言隨波上 枝岐潭瀾  
下不可與結期會 江淹襍體詩

文選 帝子錄 卷二 三



枝岐潭淪渤湧成汜注枝岐小浦也潭淪歸  
動貌渤湧鼓潮也汜曲渚也木華海賦歸

鴈映蘭歸鴈映蘭詩遊魚動圓波注小渚曰

仁河陽縣作鳧嶼鳧嶼縣魏州渚憑隆注海

縣魏遠也左探巘排碕巘碕謂旁岸也碕

羽獵賦暄鳥覆春洲暄鳥覆春洲襟英滿孤嶼

媚中川靈運登江中孤嶼詩

波濤

若鷺其始起也若侯波侯波奮振合戰於藉

黃瞽將伸偃超臂發瞽軍裝其波涌而雲亂

之騰銜枚迴翔青蔑銜枚檀栢注蒲伏蒲伏

注謂魚鼈起伏不絕之貌伍子弭節伍子之山注海畔日

母歸神日母注日者桂潮且泛桂水潮注桂

運遊風濤春江壯風濤迴復迴復萬里鼓

怒乃鼓怒白馬其少進如素車白馬

石

磊磊石石澗中擁階積石擁基階水分石

石石澗中擁階積石擁基階水分石



水分流 謝靈運湖中瞻眺詩 **磷磷** 磷磷水中石注水中見

雷穿 泰山之雷穿石 梅叔上吳王書 **韞玉** 石韞玉而山輝 文賦

**塵埃**

**霧埃** 消霧埃於中辰注霧埃張平子西京賦 **黃埃** 直視千里外唯見起

黃埃 鮑參 昭蕪城賦 **凝榭** 綠苔生閣芳塵凝 謝莊月賦 **流塵** 堂上

生注流遊也 劉鑠擬古詩 **連天** 震震填填塵驚連天注 震震填填塵驚連天注

驚土也言塵土連 天 潘安籍田賦 **匝地** 黃塵匝地歌吹四 江文通恨賦 **緇**

**塵** 誰能久京洛緇塵染素衣注言滯久京洛 謝眺酬王惠

元詩 **黃雲** 河洲多沙塵悲風起黃雲注悲風急 而悲也黃雲謂兼塵之色黃也 謝

靈運鄴中詩 **四合** 紅塵四合烟雲相連注人眾塵 合火烟與雲相連 班孟堅西

都賦 **夜靜** 月華臨靜夜夜靜滅氛埃 沈約詠月詩 **纓上塵** 願

潺湲沫霑君纓上塵 沈約新安江水詩 **素衣化為緇** 京洛多風 塵素衣化

為緇注緇黑色言塵染 衣黑 陸機贈婦詩

**理氣門**

**造化**

**大鈞播物** 大鈞播物兮塊北無 垠注塊北無涯際也 **合散消息** 散合



消息兮安有常則

賈誼鵬鳥賦

**形氣轉續**

形氣相續兮變化而壇沕穆無

窮兮胡可勝言

**化爲異物**

忽焉爲人兮何足控搏化

化遷轉偶而爲人何足引持

張華答何劭詩

**鼓動陶鑄**

鼓動陶鑄

而不自矜惜

**洪鈞陶萬類**

洪鈞陶萬類大

非其力

劉峻辨論

張華答何劭詩

**陰陽**

**謝施**

背冬涉春陰謝陽施

**浩浩**

浩浩陰陽移注浩浩流貌

**交和**

陰陽交和庶物時育

**陶蒸**

陰陽陶蒸萬品一區

**華鷓**

**變化**

包陰陽之變化含元氣之

**陽陸陰**

**谷**

陽陸團精氣金谷曳寒烟注陽陸天道也

精氣謂太陽精也陰谷謂寒氣也

年北湖田收詩

**五行**

**布序**

五行布序

**五德**

察五德之所蒞注五德五行也

**更運**

五德更運

水也

**五方**

德與五方並運

**空撫**

應運以受符籙

華林園集序

沈約齊昭王碑

五辰空撫九序未歌注五辰五行之序也撫順也

王融策秀才文



金

百鍊

何意百鍊剛化為繞指柔重贈靈謚詩

受礪

若金受礪厲志詩損山如谷東都賦如

粟

金如粟而弗覩注張奐曰金昭王碑南金比

輿金

輿金輦壁豫州籊籊金言價高一籊

鋒鋌

秦銷鋒鋌鑄以為金人十二

精鍊

精鍊藏於鑛鑊注精鍊金也百鍊

金狄

金狄遷於霸川注秦鑄

磊砢

重不可致留之霸川潘岳西征賦

鍊鑠

鍊鑠乃

銷踰

銷踰羊頭

銷踰

銷踰羊頭

銷踰

銷踰羊頭

木

冥濛

青林結冥濛丹巘披蔥蒨注蔥蒨

平楚

寒城一以眺平楚正

料枝

雙椅垂房料枝還會注料枝交

珍木

宋玉高唐賦

發華滋

庭前有奇樹綠葉

望

詩

料枝

雙椅垂房料枝還會注料枝交

珍木

宋玉高唐賦



月出照國中珍木鬱蒼  
悲吟何事待嘯歌灌

蒼 劉公幹公讌詩  
樹頂樹頂鳴風颺

思招 沈休文 奮榮 謝鯤西池詩  
樹頂樹頂鳴風颺

宿東園詩 奮榮 嵇康贈秀才從軍詩  
梢梢

梢梢枝早勁 注梢梢樹枝勁強  
喬木 故國多

無葉之貌 謝眺酬王晉安詩  
喬木 喬木空

城凝寒雲 顏 摩蒼天 早枝拂羽蓋修條摩  
天矯

詩 森如束 密葉日夜疎叢林森如束注  
天矯

黝斜 傷天矯以橫出互黝斜而負搏注天矯  
王延

壽靈光 輕條密葉 輕條象雲構密葉成翠幄  
陸

水

升雲 升之於雲則雨施  
執杓 執杓而飲河水

竝運 空桑 空桑之里變成洪川注有仇氏  
灞

命論 空桑 空桑之里變成洪川注有仇氏  
灞

灞 灞流長貌 灞灞注  
灞 灞流長貌 灞灞注

注臨險不懼也 昭王碑 吕梁 亮乏伯昏分  
灞

謝靈運富春渚詩 灞 灞流長貌 灞灞注  
灞 灞流長貌 灞灞注

正沈沈 灞 灞流長貌 灞灞注  
灞 灞流長貌 灞灞注

書 荆流 掩泣望荆流注楚水也  
沙鵝 沙鵝忽

鮑明遠還都道中詩 沙鵝 沙鵝忽  
沙鵝 沙鵝忽

士衡招 結實商秋敷華青春 何晏景 福殿賦



沐還道中詩 **權歌** 權歌發中流注鼓權而歌

**盜泉** 渴不飲盜泉水 **渙鱗** 潛波渙鱗起 **客**

**游** 客游倦水宿風潮難具 **歎逝** 川上之歎逝

**舊浦** 流波戀舊浦 **蒲稗** 蒲稗因相依注皆

中 **天吳** 天吳乍見而髮髯注天 **靈波** 哀音附

言靈者美之也 **聆淙** 仰聆大壑淙注淙水

**澡身** 補澡身滄浪豈云能 **辭盈** 川不辭盈 **暴集**

行潦暴集江海不 **泱泱** 惟水流貌 **泛** 泛泛若水

**泛** 泛泛若水 **石瀨** 石瀨兮淺淺 **回水** 淹回水

注回流也 **育明** 函幽育明注珠玉生水 **靈長**

咨五才之竝用寔水 **澎湃** 奮沫揚濤滌滌

德之靈長 **澎湃** 注滌滌滌滌

聲也 **浮湍** 濯流激浮湍息陰倚密 **清泚**

康琴賦 **浮湍** 濯流激浮湍息陰倚密 **清泚**

貌 **清泚** 謝眺始出尚書省詩 **滲澥** 小水也

平子西 **流湍** 流湍投澥注澥水 **陽侯** 陽侯澆

京賦 **流湍** 流出也 **陽侯** 兮掩鳧 **箭**

鷺注陽侯波 **淼漫** 溷溷淼漫 **箭**

神也 **淼漫** 溷溷淼漫 **箭**

**馳風疾** 張平子 **澎湃** 注皆水流貌 **洶**

**澎湃** 注皆水流貌 **洶**



**湧湧泝泝** 觸穹石激堆埼沸乎暴怒洶湧泝泝

觸石激岸暴 **批巖衝擁** 批巖衝擁奔揚滯沛

勇而為聲 **馳波跳沫** 馳波跳沫洄洑

奔揚滯沛皆湧流貌 **雷咆電激** 雷咆電激

長懷寂寥無聲注寂寥清深也言 **雷咆電激**

水悠遠歸則清深而無聲 **雷咆電激**

溢流雷咆而 **驚波飛薄** 駭浪暴灑驚波飛薄

電激 同上 **長輪遠逝** 長輪遠逝張衡南都賦

飛或止也 **長輪遠逝** 流貌 張衡南都賦

同上 **浩浩襄陵** 浩浩襄陵

**瀆薄沸騰** 瀆薄沸騰寥寂長邁瀆

劉峻辨 **綠水揚洪波** 綠水揚洪波曠野莽

命論 **浪揚白鷗** 騰沙鬱黃霧翻浪揚白鷗注飛沙

郁然若黃霧也翻波有似白鷗也

鮑昭還 **火烟附** 火烟附

都道中詩 **火烟附**

**焚琰** 火炎崑岳礫石與琰 **敲石** 欸如敲石火

注言暫見即滅 **鑽燧** 下文 **改木** 離居幾何時

也 河陽縣作 **鑽燧** 下文 **改木** 離居幾何時

注燧人始鑽木取火春取榆柳之火夏取棗

取槐檀 **曲突** 竝張景陽禱詩 **不戒** 微火不戒

之火 **不戒** 延我寶庫

中詩 **絕薪** 欲湯之滄一人炊之百人揚之無

益也不如絕薪止火而已 諫吳

關 **絕薪** 欲湯之滄一人炊之百人揚之無

諫吳



王書**熿炭**熿炭重燔注熿炭謂海賦**微墨**觀望之有

圻注墨燒田也言逐獸於燒田廣博**引素**長

之所而觀望之有圻愕也七發**引素**長

宿東園詩**鳥路**風烟有鳥路注風烟之中有

**苾燦**揚苾燦而絳天注苾燦火之苾角言南

**洪赫**察火於灰不觀洪赫**燎原**若積水于防

嘗斲靜也于**灰燦**投宮火而焦糜從灰漂

賦**炎烟**何意衝颺激烈火縱炎**乃薪**薪草注

指窮為薪而火傳言變化之理執持不停**飛**

薪草相繼火傳不滅江文通禱體詩

**土**

**焰**火烈標林飛焰浮**火井**見井**火山**見南

**土風**音有楚夏者土風之乖也注土風**窳隆**

原隰殊品窳隆異等注窳下也隆高也言**豐**

原隰高下等類殊異窳焉華反吳都賦**壤**

割周楚之豐壤**爽塏**體爽塏以閑敞注爽

張衡南都賦**赭堊**明也塏高也同土

其土則丹青赭堊雌黃白堊注赭赤土

云土也堊音亞堊音**沈泥**身隕沈黃泥注隕

附相如子虛賦**沈泥**落也恐身落沈泥

不能振羽翼**締錦**土無締錦注言土不

也應璩詩**締錦**文飾左思魏都賦



文選錦字錄卷之二 終

文選錦字錄卷之三

吳興 凌迪知 釋哲 輯

弟稚隆 以棟 校

氣候門

旱 祈雨附

自剪

殷帝自剪千里來雲注湯大旱九年乃

以為犧牲用祈福於上帝雨 亢陽 濟洪災於

乃大至焉 劉孝標 辯命論 焦金流石 天乙之時

陽於重陰注雲雨謂之 嘯賦 焦金流石



注乃成湯也  
劉孝標辯命論  
珪璧斯罄  
周宣祈雨珪璧  
斯罄  
同上  
無

陰以憇  
躬自暴露  
雲積復散  
雨落復

收  
並見應璩與  
岑文瑜書  
戾夫垂涕  
若枯旱之望雨戾  
夫為之流涕  
司

馬相如難  
蜀父老文  
日更堪甚  
煩暑炎旱日更堪甚  
木焦卷沙磧銷鑠  
應

璩與岑  
文本書

晴

澄霽  
時竟夕澄霽  
詳見日事  
清朗  
微雨新晴六合  
閑居賦  
幸及

霽  
幸及風雪霽江  
謝惠連詩  
夕霽風氣涼  
謝瞻答  
靈運詩  
清氛

霽岳陽  
注零氣也  
顏延  
年登巴陵城樓作

晨夜

尺樨  
靜觀尺樨義注一尺之杖分五  
寸為晝五寸為夜  
雜體詩  
何其起

夜何其注視夜之早晚何  
如也其辭也  
蘇子卿詩  
遙昔  
伏枕終遙昔

張茂先  
秉燭  
古人思秉燭夜遊良有  
如歲  
孟夏

雜詩  
并長夜晦明如歲隔  
靈運望遲容詩  
明發  
追惟耿介迄于明

明發曉時  
休  
分天  
謂分天之邪正注分天  
刻漏

夕曛  
夕曛嵐氣陰  
見山事  
物昕  
物昕寤而仰思兮

銘  
與滿公書



物昕初明時物音昧  
**通旦** 通旦忘寐不能自  
昕音欣 幽通賦

**景昊** 景昊鳴禽集  
**遲暮** 美人悠歲月遲暮  
謝混遊西湖詩 鮑明遠還都道中作

也 遲晚不至 **侵星** 侵星赴早路畢景逐前儔  
也 同上 **晨** 鮑明遠還都道中作

**光** 曉星正寥落晨光復泱泱  
光 復泱泱注寥落稀  
光 踈貌決泱泱不明貌 謝眺夜發詩

憂人不能寐耿耿夜何長  
**漫漫** 漫漫秋夜長  
注夜深長貌 樂府古詩

**惻惻** 風蕭瑟而竝興兮天惻惻而無色  
惻惻 日將沒風聲竝起惻惻暝色 王粲登樓

**晻曖** 宵藹藹而晻曖注晻曖暝  
**達晨** 宵轉  
詩 晻曖 色 王延壽靈光殿賦

不寐驟長歎以達晨  
**曖曖** 時曖曖而向昏日  
潘安仁懷舊賦

曖不明貌 **晡夕** 晡夕之後注晡夕晚  
潘岳寡婦賦 晡夕也 宋玉神女賦

林壑斂暝色 **通晨** 鷄鳴關吏起伐鼓早  
靈運遊赤石詩 謝 通晨 鮑昭城東橋

作 **平明** 平明上林苑日入伊水濱  
詩 平明 陸韓師答內兄希叔詩 **詰旦** 詰旦

門 丘遲 **登天光** 以消啓明掃朝霞登天光  
侍宴詩 登天光 於扶桑注天光日也言待

啓明星消滅朝霞掃除日上於扶  
桑乃天子出時 張平子東京賦 **夜參半** 夜

半而不寐注參及 **戒從昧旦** 戒從在昧旦注  
也 王粲登樓詩 戒從昧旦 未明而戒從早

起 顏延之 **晝分夜分** 晝分而食夜分而  
年秋胡詩 晝分夜分 曹植責躬詩 **朝日**

**夕暮** 朝日順長途夕暮無所  
集 潘尼迎大駕詩 **鷄鳴戒旦** 見日  
門西



山事 日下璧月上軒日下璧而沈彩月上軒而浮光 江文通別賦

### 更漏

**傳呼**衛宏載傳呼之節 **錙銖**錙銖注八

錙曰兩以 **地四**則于地四參以天一注天以

箭漏水 **金筒**金筒方圓之制注金壺 **考辰**考

正畧測表候陰 **圭撮**不謬圭撮注六粟 **叢木**

注考正三辰也 **靈虬**靈虬承也注 **陰蟲**陰

擊刀舛次叢木乖 **靈虬**靈虬龍也注 **陰蟲**陰

吐喻注陰蟲蝦蟇也 **金徒**金徒抱箭注鑄金

言銜蓋以吐喻之 **金徒**為徒左把箭以別

**晚銅史**銅史司刻注鑄銅為胥 **金水**星夜謬

違用注金漏用 **徽宮**徽宮成井注徽巡宮也

水以象陰陽 **測展**揆景 **變律**變律改經皆徵 **入神**祝

壺懸 **測展**揆景 **變律**變律改經皆徵 **入神**祝

神之制與 **四氣**察四氣之盈虛 **地情**合昏暮

造化合符 **四氣**課六歷之疎密 **地情**卷莫茨

晨生尚辯天意猶測 **宣夜**挈壺宣夜辯氣朔

地情 **宣夜**於靈臺 **待漏**王元長

序曲水 **嚴更**署 **浮箭**浮箭未移 **待漏**

奉待漏之書注奏事上書皆 **箭漏**長則不可

晨起待其刻漏 **箭漏**急之於箭

命論 **金壺**金壺啓夕淪注金壺貯刻漏水



也 鮑昭 **景刻** 飲讌遺景刻注景刻謂漏刻也相與飲讌忘其日夜

月夜作 **懸戩** 植鍛懸戩用戒不虞注植立也中詩 鄴 鐵兵仗也戩打更木也 張平

子西 **壺人** 清猿與壺人爭直注清猿謂猿鳴京賦 壺人掌刻漏人也夜作聲

以候曉也 任昉 **金柝夜擊** 金柝夜擊注金齊竟陵王行狀 謂刀也柝打更

木也 顏延之 **儀天步畧** 儀天步畧而修短可年陽給事誅 量注儀法步推畧景

修 **寸管尺表** 寸管下測天地不能以氣欺尺長 表逆立日月不能以形逝 陸

機演 **水火分守** 守以水火分茲日夜注以水連珠 守壺者為沃漏以火守壺者

為夜刻言以漏刻日晷及時晝漏盡夜漏 **積** 起則守衛者巡於宮中 陸倕漏刻銘

**水導流** 今之宮漏出自會稽積水違方導流聚導引也言聚水引 **方壺圓流** 方壺外次圓

流皆違正法 同上 **抽繭激電** 微若抽繭逝也圓筩體也 同上 **抽繭激電** 如激電注言

水下之微如繭之抽絲 **校睽合辯邪正** 校運機發之疾如激電也 校運

睽合辨分天之邪正注校考運移睽離也分天謂分其晝夜言可考知移算之數離合晝

夜長短之數 同上

**曆數**

**歷草** 歷草滋注日休子曰堯為天子冀茨 **六** 生於庭為帝成曆 王元長曲水序



**歷** 課六歷之疎密注黃帝顓正朔 班正朔於

朔謂歷數也 唐都 曆數唐都洛下閔注造太

閔與焉 蓋莫莢為難蒔 司歷 官疇人

孟堅史贊 莫莢 東京賦 司歷 官疇人

廢業注司歷之官也 分至 霍融敘分至之差

陸倕新刻漏銘 漢太史令上言時刻差失 司分 正殿虛延司

二刻半不如夏歷密也 日者 豈日者卜祝之流

分王歷之官也 顏 盈縮之度 治曆明時盈縮之度無准注

論 延年太子釋奠詩 盈縮之度 陸倕新刻漏銘 握

**機創歷** 握機創歷誕命建家注握機執天下

**嶰谷** 追伶倫於嶰谷注取嶰谷竹吹之 懿律

懿律嘉量注懿美也律謂 寒谷 寒谷待明律

正時月之節者 劇秦論 寒谷 注鄒子吹律

溫氣至 歸昌 采奇律於歸昌注 律均 考治

秋胡詩 歸昌 鳳鳴也 七命 律均 亂於

治亂之道於此 思玄賦 撫律 撫律窮機注

希逸賢 紀律 林鍾紀律注六日 黍谷 鄒子居

之陰注燕有寒谷不生五穀鄒衍吹律 黍壘

而溫氣至生黍稷也 阮嗣宗奏記 黍壘

**律呂**

詩序

文選金... 卷三... 五... 四... 三...



無乖黍纍注十黍  
曰纍 刻漏銘

### 歲序門

### 春

**華風**

初景華緒風注

**函歌**

祈祈傷函歌萋萋

**樓布和**

皇祗發生之始

**華桐**

新萍泛止華桐

**司開**

青鳥司開注司開王生

**獻歲**

注歲進春

**春宮**

折瓊枝以繼佩

**上皇**

吉日兮辰

**皇太一**

注上皇謂東

**四運**

春秋代遷遊四運

**蘭時**

歡友蘭時往

**客心**

春芳傷

**天機**

青春

**詠時**

耳悲詠時禽

**客心**

春芳傷

**鮮雲**

垂薄

**柔風**

變故聞之悲

**向榮**

欣欣以向榮

**皋**

登東皋以舒嘯

**西疇**

農人告予以春

**皇州**

春色滿皇州

**載華**

昔辭秋來素

**首時**

祭顏光祿文

**南園**

蝶飛南園

**潛穎**

求仙如穎在

**幽潛**

而怨春陽

**景陽**

求仙如穎在

**幽潛**

而怨春陽



也 遊 春 禊 暮春之禊 元巳 啓 戶 既春遊以

仙詩 遊 春 禊 之辰 南都賦 啓 戶 發生啓諸

蟄於潛戶 隨 氣 日感隨氣草 樂府悲哉行 百 奔 樂百奔

賦 琴 熙 春 熙春 寒往 九 春 悅懌若九春 注陽數九

詩 和 氣 暮春和氣 應白日照 豔 陽 豔陽桃李

春也 鮑昭學 蒼 靈 春官 聯事蒼靈 奉塗注

劉公幹體詩 蒼 靈 春官 聯事蒼靈 奉塗注

楔 飲 楔飲之日 在滋風舞之情 盛蕩注 禊 潔

三日曲 淑 氣 蕙草 饒 時 陽 時陽初暖 臨川送

水詩序 淑 氣 蕙草 饒 時 陽 離 潘岳笙賦

嘉 月 成裝 候良辰 漾舟 淘嘉月 注陶 芳 時 游

去芳時 顏延 駘 蕩 朋情以鬱陶 春物方駘

年北使洛詩 駘 蕩 朋情以鬱陶 春物方駘

流 芳 誰謂客行 久屢見流芳 歌注 數 時 和 氣

清 仲春今月 時和氣 陰 謝 陽 施 背冬涉春 陰

岳開 陌 上 草 薰 園中風暖 陌上草 春 水 綠 波

居賦 陌 上 草 薰 園中風暖 陌上草 春 水 綠 波

春草碧色 月 軌 青 陸 日躔胃維月 軌青陸 注

春水綠波 月 軌 青 陸 日躔胃維月 軌青陸 注

胃也言日次胃星之 軌青陸 東道也 言立春

春分月從東道也 顏延年三月三日序

條 風 發 歲 條風發歲 注條風 春風也 目 極

千里 目極千里 傷春心 注春時 草短日 惠 風

文選 錦字 卷三 送三 美



**蕩繁囿**

惠風蕩繁囿注惠風謂春風施惠萬物也蕩動也謝鯤遊西池詩

**陽改故陰**

新陽改故陰注春為陽冬為陰也謝靈運池上樓詩

**布德澤**

陽春布德澤萬物生光輝顏延年樂府長歌行

**臯**

青春滿江臯注臯江曲也江淹作謝惠連詩

**夏**

**清和**

首夏猶清和芳草亦未歇遊赤石詩

**沈李**

浮其瓜於清泉沈李於寒水立魏文與吳質書

**涼颼**

清扇動涼颼注竹席也立郡尚書詩

**芒燥**

楊芒燥而絳天注芒燥火之芒角絳也赤也言南方火氣之盛也思玄賦

**清簟**

夏簟清兮晝不暮別賦

**朱明**

青陽告謝朱明肇授注夏為朱明肇射雉賦

**埃鬱**

方埃鬱晏暑闕塵氛注言正炎熱時塵氛煩鬱至夜曉乃息也顏延年夏夜詩

**熾**

我來冰未泮時暑忽隆熾我來冰未泮時暑忽隆

**鬱蒸**

處涼臺而有鬱蒸之煩浴寒水而有灼爛之慘應璩與

**鬱燠**

服絺綌之涼者不苦盛暑之鬱燠注絺綌葛也王褒聖主得賢臣

**林鍾**

越六月既望林鍾紀律注季夏之

**炎**

何晏景福殿賦



**輝**

夏無炎輝注

**伊鬱**

感乎溽暑之伊鬱注

**蘭**

**池**

蘭池清夏氣

**朱夏**

未厭青春好已觀朱

**積陽**

大火貞朱光積陽熙日南者南方為夏也

**閏暑**

述職期閏暑注閏暑

**盛農節**

連陰盛農節注

**葵賓紀時**

物注仲夏之月律

**涼風澈蒸暑**

涼風澈蒸暑青

**南陸迎脩景**

南陸日道也日行南道

**秋**

後則影長也

潘岳在懷縣作

**雨露未常晞**

日月有常昏雨

暑之氣上蔽日月而越雋地有漏天冬

夏常雨露不乾晞乾也

**龍火**

龍火西頽注龍火

**白商**

白商素節

**天凝**

天凝地閉

**落英**

繁英落素秋

**蒼蒼**

秋河曙

清夜發蒼蒼

**火旻**

火旻團朝露注火

**鵜鴂**

鵜鴂

恐鵜鴂之先鳴兮使夫百

**葉下**

洞庭波兮

**西**

西

**皇**

詔西皇使涉予也

**楚客**

西北秋風



悠哉注楚客屈平也 襍體詩 **詳刑** 涼風屬秋節司典告坤

**維** 大火流坤維注心星七月見西 **中昏** 孟冬

起東壁正中昏注十月日昏見 **由白** 朱義將

於南北日中昏 王景玄襍詩 **秋晏** 劔復值

行由從也 **陵茗** 陵茗哀素秋 **騎省** 寓直於散騎

謝惠連 **昌風** 候昌風而西 **脫葉** 洞庭

賦 **搖落** 秋風蕭瑟天氣涼草木搖 **迅商** 迅商薄清穹

木葉 **風篁** 涼夜目淒風篁 **迅商** 迅商薄清穹

微脫 **蕭辰** 謂秋風蕭瑟之辰 殷仲文九井

詩 **素節** 金風扇素節注金風秋風 **撼撼** 兮葉

零 蕤蕤芬華落注撼撼葉落也 **商氣** 秋風吐

瑟滿前林注商為秋 **金素** 行西方其色白故

氣 張衡七哀賦 **三秋** 別如俯仰脫若三秋注

運 初發都詩 **勁秋** 悲落葉於勁秋 **素秋** 星火既夕忽焉

色 白故曰素秋 **西陸** 葶收清西陸注孟秋

立 秋日從白道 **窮秋** 窮秋八月其神葶收西陸

郭璞遊仙詩 **商聲** 素質遊商聲

**開秋** 開秋兆涼氣蟋蟀鳴 **商聲** 素質遊商聲

阮籍詠懷詩

信



同清商

清商應秋至

潘岳悼亡詩

杪秋

杪秋

尋遠山

謝靈運與謝惠連謝

焜黃

常恐秋節至

焜黃九秋

樂府詩

運與謝

惠連謝

委黃

柯彷彿而委黃

宋玉九辯

委黃

張協七命文

何槁葉

遊氛朝興槁葉

潘岳秋興賦

夕

夕

商秋

結實商秋

何槁葉

遊氛朝興槁葉

潘岳秋興賦

夕

涼夜

何微陽謂日寒而微

同上方永

舍陰

帳脩

帳脩

合秋陰

范鷹隼擊

常悲鷹隼擊時氣委嚴

霜注秋殺氣至鷹隼擊

景象多明遠風

物自凄緊注凄

蔚宗樂遊詩

博菊委凋零落也

風物凄緊

景象多明遠風

物自凄緊注凄

寒緊急也

謝眺贈同僚詩

宋玉悲秋

悲哉秋之為氣也

蕭瑟兮草木搖落

仲文九井詩

仲文九井詩

兮變衰

宋歸華別葉

歸華先委露別葉早

鮑昭玩月城

西門飛霜迎節

飛霜迎節高風送

西門飛霜迎節

飛霜迎節高風送

草木黃落

張協七命文

泉壤搖落

泉壤搖落

秋風起兮白雲飛草木黃落

漢武秋風詞

泉壤搖落

泉壤搖落

樹之惆悵注泉壤搖落謂

危葉畏風

樹之惆悵注泉壤搖落謂

危葉畏風

注謂秋

木之葉

沾霜而畏風

王融策秀才文

沾霜而畏風

無愁不盡

嗟秋日之可哀兮

諒無愁而不盡

潘岳秋興

潘岳秋興

潘岳秋興

莞蕩拾衣

席也莞音桓

注莞蕩小蒲

斜漢左界北陸南躔

注秋時天

斜漢左界

斜漢左界北陸南躔

注秋時天

謝莊月

張平子鸚鵡賦

張平子鸚鵡賦

蕝收整轡

少昊司晨蕝收整轡

張平子鸚鵡賦

陽卉寒潭

陽卉寒潭

陽卉寒潭

陽卉寒潭

陽卉寒潭

陽卉寒潭

陽卉寒潭

陽卉寒潭

陽卉寒潭



凄凄陽卉腓皎皎寒潭謝靈運送孔令詩繁林收陽彩繁林收陽彩密

宛解華叢謝令雨被秋草晨風飄岐路令孫

楚送征西落落卉木踈木踈曹攄思友人

將軍詩清氣秋夜涼風起秋夜涼風起張協襍詩

冬

開冬開冬春徂物注言開冬而視徂客休力

欣於春酒息勤致歡窮天飛霜窮窮天注

天時延釭疑冬釭疑兮夜季駛歎彼季往

年北使詩釭疑何長別賦季駛駛潘安

仁懷作陰孟冬作陰則慘夫人在陽時則舒

乎天者也適盡歲忽忽而適緒風冬之緒

風九章促織促織鳴東壁注歷歷玉衡指孟

歷歷殺節勁陰殺節不彫寒祀月孟冬郊

氣起嚴霜注十月郊祀報載陰時往歲載陰

也樂府向除日月方向除凜凜寒凄凄以

岳寡龍猶日月會於龍注龍尾也日月會

賦隆烈立冬季月天地隆窮陰窮陰殺節急

賦隆烈立冬季月天地隆窮陰窮陰殺節急



昭舞 鷄火 是時鷄火中日月正相望注孟冬

詠懷 慘慄 孟冬寒氣至北風 冰漿 戎士粟不

為漿 行詩 苦寒奏 一聞苦寒奏再使艷歌傷

美艷之歌亦悲傷也苦寒艷 百卉具零 百卉

歌皆曲名 江淹望荆山詩 露往霜來 月其除注露

剛蟲搏鷲注剛蟲鷹 寒郊無畱影 寒郊無畱

秋也霜冬也言秋冬賦 涸陰寒節升 東壁正昏中涸

往來 左思吳都賦 寒郊無畱影 影注秋暮

歲時

四節 曜靈驛而邁邁兮四節運而推 玉燭 玉

陽明顯猷翼翼注四時和 遞謝 四時遞謝八

謂之玉燭 束皙華黍詩 遞謝 風代扇 由

庚鱗次 四氣鱗次寒暑環周注四時寒暑如

詩 鱗次 魚鱗之相次循環而無極 張茂先

勵志 荏苒 日歟月歟荏苒代謝 儵忽 辰儵忽

班固 榮枯 孰知寒暑積僂倪見榮 代謝 四

更代謝日月遞差馳注言相 推斥 四節相推

且涼 劉公幹贈 代遷 春秋代遷逝四運紛

五官中郎將詩 代遷 可喜 潘岳懷縣作

玄



**歲華**

謝眺還道中詩

**如馳**

今我不樂日月如馳 魏文樂府苦

哉**如流**

歲月不居時節如流 孔融論盛孝章書

**行復**

歲月易得 別來行復

行**如流**

四年注行謂四時運行復謂

**相因襲**

因襲時

寒暑往復

魏文與吳質書

**更變化**

四時更變化歲暮

逝忽如頽

陸機

**四節若飛**

虞淵引絕景四節逝若飛

**伏臘之**

**費**

牧羊酤酪以給伏臘之費

注夏

**秋素歲華**

昔辭秋未素今也歲再華注未素謂木

**寒襲**

日往月來暑退寒襲 阮籍詠懷詩

**暑退**

未落再華謂草已深也 阮籍詠懷詩

**忽忽道盡**

歲忽忽道盡兮

**悲余壽之不將**

注忽忽

運行貌

宋玉九辯賦

**時不可掩**

朱明承夜兮時不可

掩注朱明日也言日夜相承

**寒暑忽流**

易

**易**

冬春謝寒暑忽流 宋玉招魂

易

**冬素春敷**

**夏茂**

**秋落**

感冬素而

春敷嗟夏

茂而秋落

**正旦**

**首正**

開元首正注元首皆始也正者

**三朝**

國慶畢注三朝謂正朝也歲之朝

月之朝日之朝是也

**獻歲**

發春

**受四海圖籍**

春王三朝會同

宋玉招魂文

**受四海圖籍**

漢京是日也天

漢京是日也天

**受四海圖籍**

漢京是日也天

**受四海圖籍**

漢京是日也天



子受四海之圖籍應萬國之珍貢注言元日  
諸侯外藩各以圖籍珍寶而貢焉 班固東  
賦都

### 七夕

**弄杼**

弄杼不成藻聳轡驚成蹤注弄杼  
謂織也藻文聳踴也 詠牛女詩 **無雙**

昔離秋已兩今聚夕無雙注今夕一聚  
明晨復離故云今聚夕無雙 同上 **雲幄**

沃若靈駕旋寥窈雲幄空注沃若雲行貌靈  
駕牛女駕雲幄帳也言離別之後雲幄已空

也 同上 **奔龍** 畱情顧華寢遙心逐奔龍注謂牛  
女之 同上 星畱情顧戀華寢之處遠心逐織

龍車 **雲漢靈匹** 雲漢有靈匹彌年闕相從注  
雲漢河也靈匹謂牛女相匹

偶也彌終也謂終年闕  
於相從會合 同上

### 重陽

**嘉節**

聖心眷嘉節注嘉  
節謂九月九日 **良辰** 良辰感聖心雲  
辰謂九月九日感聖心謂天子之心也雲旗

畫雲飾旗也興起也 靈運九月九日詩

### 歲除

**崢嶸**

歲崢嶸而催暮注崢嶸  
零悴貌 鮑昭舞鶴賦 **適盡** 悟時歲之  
盡終也 潘

岳秋興賦 **卒歲** 念此如昨日誰知已卒歲  
忽已終歲 潘

潘岳悼亡詩 **凜凜** 凜凜歲云暮注凜  
凜寒也 古詩 **欲殫** 四  
節

加



相推斥歲月急欲殫注殫盡也劉楨與五官詩年往駛淹歎彼年遲傷年運之急潘岳懷縣作

**年往駛**

感此還期

**大儼**

**逐赤疫**

煌火馳而星流逐赤疫於四

**梢螭魅**

皆殺害也螭魅猶狂斬螭蛇腦方良皆惡鬼名側角反倮葵筆反蛟紆危驅除羣癘卒歲大羣癘方相秉鉞巫覡操菊注方相蒙熊皮黃衣四月男曰覡女曰巫覡黍穰可以厭鬼張平子剛瘳必斃飛礫雨散剛瘳必斃注礫石也瘳鬼也言投石如雨

剛堅之鬼皆死也瘳音直

**八靈震懼**

八靈為之震懼注八

同鬱壘神荼

度朔作梗守以鬱壘神荼副焉

古有鬱壘與神荼兄弟二人能執鬼度朔山鬼所出入處山上有桃樹二人閱百鬼無道理者縛以葦索司執遺鬼目察區區司執遺而飼虎同上

言鬱壘神荼察視隅隙之間

**囚耕父溺女魃**

有遺餘之鬼將執之同上囚耕父於清冷溺女魃於神潢注清冷神潢皆水名耕父女魃皆鬼名也言囚溺二鬼於

二水之中也**殘夔魑殪野仲**

殘夔魑與罔象殪野



# 君道門上

## 帝德

**乾顧** 仰膺乾顧 昭王碑 **茂緒** 光昭茂緒 楊緒事誅 **衍圻** 殊化協

風衍 **拱揖** 拱揖羣后注謂拱手以揖諸 **醲化** 醲化

退圻 **經民** 抑其體國經民之 **長規** 先

齒于上代 **謙已** 謙已以安百姓 **寬冲** 寬

達經國之長規 **宏覆** 丕大德以宏 **前徽** 兪迪前

審存亡之至數 **九有** 濟元初於九有固舉世 **前徽** 兪迪前

以誘俊義之謀慈和以結 **宏覆** 丕大德以宏 **前徽** 兪迪前

士民之愛 **九有** 濟元初於九有固舉世 **前徽** 兪迪前

齊 **九有** 濟元初於九有固舉世 **前徽** 兪迪前

暉 **九有** 濟元初於九有固舉世 **前徽** 兪迪前

策文 **乾景** 乾景外臨注乾為君 **綏世** 見綏世

識人情之大方 **祖義** 本仁祖義 **中心** 君者

五等諸侯論 **祖義** 本仁祖義 **中心** 君者

臣者 **安瀾** 天下安瀾比屋可 **外體** 外體作然

好惡臣下動然 **淳流** 麗眉耆羞之老咸愛惜

後知君之節趨 **淳流** 麗眉耆羞之老咸愛惜

之淳 **佩文** 冠道德履純仁被六 **含淳** 含淳詠

盈 **淑清** 海內樂業 **隆洽** 大化隆洽 **鴻均** 鴻均

何物不樂 **舊物** 惟新舊物康濟多難注 **宗**

**文** 祖武宗文之 **中雅** 步中雅頌駉合韶 **叅神**

德昭升嚴配 **中雅** 步中雅頌駉合韶 **叅神**

文 **中雅** 步中雅頌駉合韶 **叅神**

德昭升嚴配 **中雅** 步中雅頌駉合韶 **叅神**

文 **中雅** 步中雅頌駉合韶 **叅神**

德昭升嚴配 **中雅** 步中雅頌駉合韶 **叅神**

文 **中雅** 步中雅頌駉合韶 **叅神**

德昭升嚴配 **中雅** 步中雅頌駉合韶 **叅神**

文 **中雅** 步中雅頌駉合韶 **叅神**

德昭升嚴配 **中雅** 步中雅頌駉合韶 **叅神**



玄化參神與靈 **端明** 端明臨朝鑒賞 光表 光

合契 七啓 **金鏡** 聖人握金鏡 闡風烈 注金

四表德莫富 **清夷** 但願隆弘美王度曰清 **時雍** 光被時雍 求

表通親 **欽明** 聖德欽明紹隆 **懷生** 懷生之物有

者賢君 **提福** 遐邇一體中外提 **休德** 奉至尊

恥之 **德洋** 恩普 國有至仁焉德洋而 **前旒**

反衰世 **德洋** 恩普 國有至仁焉德洋而 **前旒**

冕而前旒所以蔽明 **覆盂** 連四海之外以為

下無事人安如覆盂 **如日** 炎之如日威之如

器之下 立答客難 **如日** 神涵之如海養之

如 **帝絃** 廓帝絃恢皇綱 注開五三 **民極** 宅天

春 **帝絃** 廓帝絃恢皇綱 注開五三 **民極** 宅天

民極崇尚其道神明 **英風** 冠五行之秀氣 **景**

其化 延年曲水序 **靈圖** 秉靈圖而非泰 注言

**俗** 設神理以景俗 **靈圖** 秉靈圖而非泰 注言

**休和** 免羣生於湯火 **讒莠** 在朝如苗之有莠

**荒憬** 宮隣昭泰荒憬清 **卷旆** 轍綏旌卷悠悠

之 **天矚** 行慶動於天矚 **朝章** 朝章國紀典

也 **改樂** 皇朝以治定制禮功成 **雍容** 雍容

永永萬年 聖 **尚古** 欽明尚古 注尚庶幾也

主得賢臣頌 **尚古** 言敬明之德庶幾於古

言



道濡化厥被風濡化潛化爍懿注爍德懿和之風辦

章惇睦辦章之化治注度宗正位度宗注度

尊乃先孕虞育海表仁風翔乎海表昭

登昭登之績匪堯不與丁辰逢吉丁辰日照

神靈日照光被六幽注如靈脩注靈脩之故也

也言有神明長注冰天文軫接桂海聲教燭冰

北海也袁淳懿文德熙淳懿文物共藏

冠禮樂也元暉和伏武昌詩墉德幸蒙

德注天子祿我如高三正神武睦三正注天

墉之庇廕園葵詩三正地人之正也張

子房陽澤皇心美陽澤萬物咸倫化已同倫

倫大也大化流行之萌景命景命景命是膺啓

始從宋文拜陵廟詩景命答賈謚詩啓

運金華啓運代照配天光宅載時聖道淳

義繩解義皇之繩錯陶當宸當宸天子之屏風

秀才文開泰開泰選觀神人燭幽無幽不燭夷

隆道有夷隆體元繼天而作景鑠鋪鴻藻申

賦東都馨烈馨烈彌茂注烈業也言洪化難神

賦東都馨烈馨烈彌茂注烈業也言洪化難神

賦東都馨烈馨烈彌茂注烈業也言洪化難神

賦東都馨烈馨烈彌茂注烈業也言洪化難神

賦東都馨烈馨烈彌茂注烈業也言洪化難神



永觀厥成辟雍詩納隍人或不得其所若隍池之中恤隱勤恤民隱

而除其膏注隱痛也道豐仁洽而道豐北燮北燮丁零南諧越裳洽黎洽黎猶蓋也

功德著乎祖宗膏澤洽乎黎庶德寓言帝德如蓋寤靈啓天心而寤靈注啓上司契而司契

賦注執法契以醴粹沐浴福應翌明顯仁翌明

有仁明御天下也冲德皇情悼矣泰階故令斯民觀泰

而為一注魏都賦登闕陟三皇之登闕注茂世豐茂世之

規羽獵賦仁霑蓋聞聖人之養民天關順斗極

注如天關星之運以討暴亂雲靡聖風雲靡允鑠酌允鑠肴樂

賦虎變虎變位以龍飛文以長世闡長世之善經

堯心忘已用堯心注忘其身用帝堯之教敷教敷而彝倫序兵舉皇極敷皇極以創業協

而皇威暢西征賦皇極神道以太寧靈

光殿率順乾心乾心降而微協風協

傍駭天景數駿命誕隆駿命

命詩筌宰也君臣有所寄託造物施侔造物

等造化之成萬物宣天衢天衢開泰

德皇后令讓中書令表宣

文選金字

卷三

三

浦



欽明

聖曆欽明天下樂業

御寓

宸歷御寓弘

寓

御天下也

遂古

道冠二儀

勳超遂古

注濡

足

匪叨天功實勤濡足注申屠狹非其世將

母

今為濡足故不救

澹泊為德

人君以玄默

德

楊雄

寅威寶命

寅威寶命嚴恭帝俎磬

天作主

巨地稱皇聲天

王道遐均

顯朝惟清

七

啓文

配天光宅

繼明代照配天光宅注晉

土

覆於萬物而大居中

司牧黎元

天生蒸民

所以

對越天地司牧

神武應期

魏祖承運神

黎元

劉琨勸進表

神武應期

武應期

楚與孫

皓書

審已正統

恭惟春秋法五始之要在

聖主得

賢頌

紹天闡繹

厥有氏號紹天闡繹注闡

引

應命世之期

應命世之期

紹千載

垂仁義

之統

垂仁義之統創道德之塗

恬淡無為之

場

遵游自然之勢恬淡無為之

慶誕

社鳴

里社鳴而聖人出

河清

黃河清而聖人

注

里社神祠也

出

河清

黃河清而聖人

注

里社神祠也

河清

黃河清而聖人

注

里社神祠也

出

河清

黃河清而聖人

注

里社神祠也

出

河清

黃河清而聖人



**星虹**

星虹樞電昭聖德之符夜哭

**丹陵**

丹陵若水

之奮注丹陵堯生地若水顓頊生處

**姚澤**

殷殷均乎姚澤注舜生之地

序水

**異相**

**龍犀**

龍犀日角帝王之表注額有文鬚也

**日角**

見上文注額左角有日也

辯命

**不世**

挺不世之姿注希世之姿也

**皇度**

恢恢皇度穆穆

聖容

**玉裕**

裕容也茂德淵冲天姿玉裕注

淵默之容無改於行陣

石闕銘

**基業**

**龍敘**

納龍敘之圖注赤龍負圖以瑞堯

**昭華**

受昭華之玉靈

**符**

協達靈符與孫皓書

**寶命**

天璣注即位也

**天璣**

文注璿璣衡也

**兆基**

兆基開業人神出師頌

納麓在辰登庸伊始注麓錄

**帝錄**

飛名帝錄功臣頌

**神符**

與天剖神符地合靈

**應符**

符瑞也御世注

誰元

**乾符**

握乾符注赤伏

**坤珍**

闡坤珍注

**文**

披皇圖

**昇姒**

龜書昇姒

**授羲**

龍圖授羲注



東都 **恭館** 啓恭館之金滕之所 **東序** 御東序之秘

賦 **識緯** 藏氣識緯注識書也 **閔象** 閔象

注秘寶也 **開奧** 符命用書 **玉策** 窺玉策於金滕注

密也 **石室** 案圖錄於石室注石室藏 **靈圖** 秉靈

之 **締構** 開國之日締構之初 **神寶** 夷

非泰注靈圖天子 **洪業** 建至德以創洪業世無得 **寶業** 家臻寶業身

魏都 **應期運** 迥世代而淵默應

大運淪亡神寶注神寶國 **寶業** 嗣昌暉注寶

位也 范曄皇后紀論 **寶業** 嗣昌暉注寶

業天子位也 謝 **應期運** 期運而光赫注言

眺齊后哀策文 **應期運** 期運而光赫注言

有廣大沉靜之意乃可應期運建益 **深根固**

大之業於此都也 左太冲吳都賦 **深根固**

**帶** 左太冲 **妥安天位** 儀刑祖宗妥安天位注

宣猷 **誕隆駿命** 陸雲宴集會詩 **膺籙受**

堂詩 **膺籙受** 陸雲宴集會詩 **膺籙受**

**符** 五德更運膺籙受符注五德謂金 **握樞臨**

極 秉籙御天握樞臨極注樞北斗第一星握

不失也 此照八極者以取萬物所仰而知四時之

融策秀才文 **宸歷御寓** 自宸歷御寓弘革典

御寓謂御天下 **緝熙帝圖** 思我民譽緝熙帝

也 彈王源文 **方恢天緒** 聖德嗣興方恢天緒

任昉王文 **方恢天緒** 聖德嗣興方恢天緒

憲集序 **方恢天緒** 聖德嗣興方恢天緒

**馬** 桓溫薦譙元彥表 **馬**



奕乎千載

曷奕乎千載豈不克自神明哉 班固典引文

深則難朽

流長則難竭抵深則難朽 張衡西京賦

功烈

紀功附

茂勳

茂勳格於皇天清輝光于四海注 洪伐

生必輝華名於玉牒歿則勒洪伐於金冊注

也 張協 鏤靈山 鏤靈山梁孫原注鏤靈山

七命文 梁謂作橋於上也 疆大之名 秦無疆大之

也 司馬相如難蜀文 英聲騰茂實注言此萬世之

後激揚大漢之餘波傳茂實 昭登之績 顯定

之德也 司馬相如封禪文

昭登之績 班 洪輝景炎 將桴萬嗣揚洪輝奮景

興也 固典引文

使洪大輝光奮振景明炎威也言將使萬世

揚漢德之人光振大漢之明盛也 同上

功銘鼎鉉 澤霑遐荒功銘鼎鉉注宣帝澤於

苗裔

孝山出 補天柱地 業類補天功均柱地注文

師表 爭帝觸不周山天柱折地

維絕 陸倕新刻漏銘

文選 卷三 三十一



後葉

又恐後葉復修前好注後代也

累葉

累葉百疊左思吳

都萬祀

陵祖歆而降福彌萬祀而無衰注皇賦祖高祖也歆饗祭祀使萬代不衰歌

也張平

貽則來葉

則於來世陸機文賦子東京賦

本支之祚

素風道業作範後昆本支之祚實隆鄙宗傅亮修楚元王墓教

慶流來裔

福同古人慶流來裔鍾會檄蜀文

招世貽統

招世貽統

固萬葉而為量注招廣也貽遺統緒也言廣世業以遺後緒使堅萬代而成乎大道顏

延年三月

貽宴後昆

貽宴後昆覆以懿鑠注遺安後嗣覆以美盛之

德也班固

固典引文

嗣續

纂隆

皇上纂隆機宣猷堂詩

陸

彰休德

何行以彰先帝之休德洪業

武帝賢良詔

宣重光

宣三祖之重光襲四宗之緝熙注重光謂德相繼緝熙明

也班固

奕世重光

奕世重光恢拓洪業注恢拓洪皆大也鍾會

檄蜀

紹隆前緒

聖德欽明紹隆前緒

景屬宸居

皇上

以歆文承歷景屬宸居注歆聖景明屬繼也顏延年曲水詩序

聖皇紹祚

三祖在天聖皇紹祚

述祖則蹈宗軌

中述祖則俯蹈宗軌

班固

典引文



文選錦字錄卷之三

終



