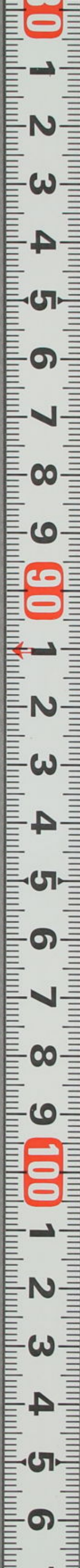
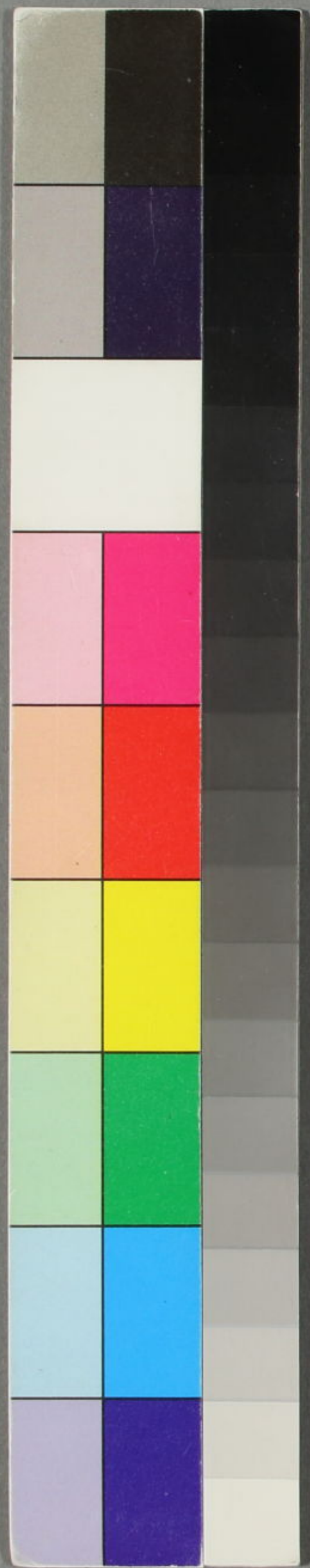


修辭指南

16
2579
7



16
2579
7



修辭指南卷第十一上

皇明國子監助教東海浦南金編次



人事部

賢否類 凡七篇

左腴

純孝

漢雋

賢豪

愚劣

三百五十五

人事部

一

五

書敘

賢智明敏 氣節行義 聲名等級

愚暗眇鄙

純孝

隱元穎考叔純孝也 驕奢淫佚 隱三驕奢

邪也四者之

六逆六順

又賤妨貴少陵長遠間

來寵祿過也 義所謂六逆也君令臣行父慈

效尤

莊二十一

子孝兄弟友第恭所謂六順也

言效學

涼德

莊三十三號多涼

疵瑕

僖七不汝

其過

不佞

僖十五寡

樹德

又姑樹德焉以待

貪慙

僖二十四狄固貪慙王又啓之言戎 宣淫

宣九洩治諫曰公卿宣淫民無效焉謂宣示淫亂于朝 貪冒 成十二諸侯

貪盡利曰無慧 成十八周子有兄而無慧 崇姦

又將崇諸侯之行媚 襄四涎行媚于內而施賂

姦而披其地 昭惡 襄二十二無昭惡也謂不 不軌 襄

宮人 昭惡 欲顯揚其先人之過也 惡而婉美

而狠 襄二十六宋平公嬖生佐貌惡 昌阜 又王

曰韓氏其昌阜於晉 福利 襄二十八且夫當如

乎昌盛也阜大也 利布帛之有幅焉為之

制度使無遷也夫民生厚而用利於是乎正德 以幅之使無黜嫚謂之幅利利過則為敗吾不 敢貪多所年鈞擇賢 襄三十一太子死有母弟 謂幅也 則立之無則立長年鈞擇

古之道也。昭元而無乃包。藏禍心以圖之。競爽。昭三二惠競爽。明也。無瑕。昭四

臣聞無瑕者可以戮。楚辟我衷。昭六叔向曰楚。人言無瑕疵可措者。衷。昭八甚哉其相蒙也。可。濫利生

辟。辟邪也。相蒙。昭八甚哉其相蒙也。可。濫利生。衷正也。而賀之。蒙欺也。濫利生

孽。昭十濫利生孽。姑使無。買直。昭十四雍子自。買。昭二十君子不食姦。謂知其罪而賂以

直。食姦。昭二十君子不食姦。謂知其罪而賂以。蓋失數美。是矯誣也。謂蓋覆過失。數。贊私。昭二

其休美。猶云隱惡揚善也。數音所。贊私。昭二。單劉贊私立少以間。狡猾。又將大順天。穢德。且

先王言助其私意。狡猾。又將大順天。穢德。且。天之有慧也。以除穢也。若無穢德。掩謗。昭二十

又何讓焉。若德之穢。讓之何損。掩謗。昭二十。殺人以掩謗。猶弗為也。今君子惡直醜正。昭一

殺人以掩謗。猶弗為也。今君子惡直醜正。昭一。鄭書有之。惡直醜正。實蕃有徒。醜亦。徵怨。昭三

惡也。言世衰道微。反以正直為醜。惡。徵怨。昭三。俾我一人無徵怨于。基間。定四管蔡啓商。基間

百姓。徵名怨謗也。基間。定四管蔡啓商。基間。銳敏。哀十一孟孺子語人曰。我不願羽而。墮黨

崇讐。哀十二墮黨崇讐。而懼諸侯。或者難。復而。好勝。哀二十七鄭駟弘曰。智伯懷而好勝者。

右純孝。賢豪。鄴食其傳。賢豪不敢。豪英。又豪英賢材出。右。高紀漢廷臣無能出其右者。師古曰。古者以

右。高紀漢廷臣無能出其右者。師古曰。古者以。賢豪。鄴食其傳。賢豪不敢。豪英。又豪英賢材出。

賢豪。鄴食其傳。賢豪不敢。豪英。又豪英賢材出。右。高紀漢廷臣無能出其右者。師古曰。古者以

右。高紀漢廷臣無能出其右者。師古曰。古者以。賢豪。鄴食其傳。賢豪不敢。豪英。又豪英賢材出。

賢豪。鄴食其傳。賢豪不敢。豪英。又豪英賢材出。右。高紀漢廷臣無能出其右者。師古曰。古者以

賢豪。鄴食其傳。賢豪不敢。豪英。又豪英賢材出。右。高紀漢廷臣無能出其右者。師古曰。古者以

賢豪。鄴食其傳。賢豪不敢。豪英。又豪英賢材出。右。高紀漢廷臣無能出其右者。師古曰。古者以

賢豪。鄴食其傳。賢豪不敢。豪英。又豪英賢材出。右。高紀漢廷臣無能出其右者。師古曰。古者以

自負 又高祖乃心獨喜自負恃也 **茂材** 武紀茂材異

言秀才避光 **負俗** 又士或有負俗之累而立功

武諱稱茂才 **闊達** 地理志舒 **英雋** 禮樂志進 **善祥** 又議者

也 **倣儻瑰瑋** 子虛賦若乃倣儻瑰瑋 **倫魁** 賦迺

搜迷索耦臯伊之徒冠倫魁師古曰言選擇賢

臣可匹耦於古賢臯伊之類冠等倫而魁桀 **文肆質齷** 齷反騷素初貯厥麗服兮何文肆而質

肆者楚辭遠遊乘龍之言也質齷恨世 **浮英華**

之不用已而自沈也師古曰齷音械 **湛道德** 賓戲浮英華湛道德師古曰湛讀曰沈

則履道 **指名** 項籍傳非 **繁善** 婁敬傳周積德 **資**

崇德也 **資** 韓信傳無 **兼人** 又無兼 **籍甚** 陸賈傳名聲籍

身 **資** 韓信傳無 **兼人** 又無兼 **籍甚** 陸賈傳名聲籍

籍甚 **骨鯁** 陳平傳強項 **脩正** 賈山傳求脩正之

脩身正 **精白** 又莫不精白以承休德師 **底厲** 鄒

行者 **底厲** 名號者不以利傷行師古曰 **不羈** 又

傳底厲言其自修廉隅若磨厲於石者 **不羈** 又

士師古曰不羈言才識高遠不可羈 **醇謹** 石奮

係也司馬遷傳僕少負不羈之才 **醇謹** 傳慶

醇謹而已師古 **馴行** 又以馴行孝謹 **質行** 又齊

曰醇專厚也 **馴行** 師古曰馴順也 **質行** 魯諸

儒質行師古 **愿謹** 鄧通傳通亦愿謹師古曰

曰質重也 **愿謹** 專謹曰愿音願又音原 **秀**

材 賈誼傳聞其秀材 **角材** 又非親角材而臣之

也 **隋直** 鼂錯傳為人隋直刻深師古曰 **資財** 資

也 **隋直** 鼂錯傳為人隋直刻深師古曰 **資財** 資

也 **隋直** 鼂錯傳為人隋直刻深師古曰 **資財** 資

也 **隋直** 鼂錯傳為人隋直刻深師古曰 **資財** 資

也 **隋直** 鼂錯傳為人隋直刻深師古曰 **資財** 資

也 **隋直** 鼂錯傳為人隋直刻深師古曰 **資財** 資

也 **隋直** 鼂錯傳為人隋直刻深師古曰 **資財** 資

也 **隋直** 鼂錯傳為人隋直刻深師古曰 **資財** 資

財不下五帝師古曰資陰重周仁傳為人陰重

質也謂天子之財質也

也為性密重畢誠東方朔傳若淑相如傳周若

不泄人言也淑善也師古曰彫琢欲自彫琢師古

曰琢刻也又拳拳之忠終不能雅行齊相雅

也音篆自列師古曰列陳也

行躬耕師古曰將師古曰將師古曰將師古曰將

言其行雅正也

將兒寬傳有廉知自將師古曰將師古曰將

師古曰國器者言其器也

名公孫弘傳欲以釣名師古曰感槩時陰賊感

繫師古曰感槩者感意氣而立節槩也樂布傳

婢妾賤人感槩而自殺師古曰感槩謂感念肩

狹為小卓行霍去病傳卓行殊遠

節槩師古曰卓行亦遠意

譽師古曰卓行亦遠意

采取也師古曰卓行亦遠意

切百姓者師古曰卓行亦遠意

和柔而能

沈毅也

有踔絕之能師古曰卓行亦遠意

踔高遠也師古曰卓行亦遠意

也師古曰卓行亦遠意

傳激印萬乘之主如淳曰卓行亦遠意

言必有卓詭切至當聖心師

古曰卓高遠也詭異於衆也

醞藉薛廣德傳為

藉師古曰醞藉也

問及藉才夜友師古曰醞藉謂如醞藉及薦藉

道其寬博

重厚也

也。愾平。周密。黃霸傳屬令周密。師。刻廉。朱建傳。

直。刻責。韓延壽傳。疆執。鄭古傳。為人疆執。師古。

齊栗。谷永傳。左右齊栗之臣。孟康曰。齊友過。又。

往。反。魁宿。尹賞傳。所置者其魁宿。師古。絕倫。巨。

過。經學絕倫。楊雄贊。桓譚。宿。又。舊也。絕倫。巨。

以為絕倫。師古曰。無比類。養名。朱博傳。齊俗。師古曰。

多自高。大以養名聲。埋名。翟義傳。死國。埋名。師古曰。

埋而軼材。王哀傳。有軼材。師。砥節。王尊傳。砥節。師古曰。

名立。履方。馮奉世傳。贊參鞠躬。履方。師。逢蠶氣。趙。

也。漢傳。專厲。疆壯。逢蠶氣。師古曰。鈞鉅。鉅。以得事情。

晉灼曰。鈞。致也。鉅。閉也。使對者無疑。若不長雄。

問而自知。衆莫覺。所由以閉其術。為距也。長雄。

鮑宣傳。其地少豪俊。易長雄。師古。佚蕩。楊雄傳。

曰。長為之。長師。雄為之。雄豪也。佚蕩。為。人簡。

易佚蕩。張晏曰。音鐵。領聞。奇曰。領。理。所聞也。師。

謹。晉灼曰。佚蕩。後也。領聞。奇曰。領。理。所聞也。師。

古曰。領令也。聞名也。言采榮。又。四。船。采榮。於南。

君子之道。不失令名。言采榮。又。四。船。采榮。於南。

聲名也。一曰。榮。謂草。微名。又。不。脩。廉。隅。以。微。名。

才之英采。以充食。微名。又。不。脩。廉。隅。以。微。名。

激。激。發。也。割名。又。東。方。朔。割。名。於。細。檢。押。又。

迪。檢。押。師。古。曰。檢。押。精進。敘。傳。召。屬。縣。長。吏。選。

猶。隱。括。也。押。音。狎。精進。敘。傳。召。屬。縣。長。吏。選。

明而進。游間。貨殖傳。宛孔氏。有游間。公子之名。

趨也。游間。貨殖傳。宛孔氏。有游間。公子之名。

在急。為魁。游俠傳。閭里之用。盛而杓之本也。故言。

促。為魁。游俠傳。閭里之用。盛而杓之本也。故言。

根本者皆云魁**方聞**曰方道也。有天下方聞之士師古。昭**是**序賁昭**是**明其是者戒張晏曰**是**是也。雄俊杜周傳國**精悍**嚴延年傳為人**精**謙約成。家雄俊之實臣**精悍**悍師古曰悍勁也。後傳謙**裹誠**又將相大臣裹誠秉**絕世**李夫人約為右**裹誠**忠師古曰裹古懷字**絕世**傳絕世。而獨立。

右賢豪

愚劣谷永傳永**愚朽**又幸得以**白過**又舍昭昭。等愚劣**愚朽**之材**白過**之白過。標悍高紀項羽為人標悍師**亡賴**又始大人常。灼曰許慎亡賴利也無利入於家也或曰江淮之間謂小兒多詐狡獪為亡賴張釋之傳尉亡。

賴張晏曰材**能薄**又吾非敢自愛恐能薄師古。無可恃也**能薄**曰能謂材也。熊足似鹿為物堅中而強力**少戇**又王陵少戇。故人之有賢材者謂之能**少戇**師古曰少戇。也古音戇下紕**跡弛**武紀跡弛之士師古曰跡。反今音竹巷反**質木**地理志民俗質木者無有文飾如。廢不遵禮度**質木**師古曰質木者無有文飾如。也跡上各反**質木**師古曰質木者無有文飾如。木石**慎伎**又民俗慎伎臣瓚曰慎音冀師**詰窳**。然此窳媮生而亡積聚如淳曰詰或作紫音紫。又此窳媮生而亡積聚如淳曰詰或作紫音紫。窳音庾師古曰詰短也窳弱也言短力弱材不。能勤作故朝夕取**椎剽**又推剽劫之剽頓妙。給而無儲財也**椎剽**殺入而剽劫之剽頓妙。反**縮胸**五行志王侯縮胸不任事**驕揚**又驕揚。古曰揚謂振**恣睢**又恣睢者衆服虔**狂易**又病。揚張大也**恣睢**曰自恣意怒貌**狂易**狂易。

師古曰謂病**孰惡**又季氏之惡已孰而孔子之
 狂而變其常**追非**又茲謂追非張晏**卑字**又厭高美
 成也**追非**曰追非遂非也**卑字**之尊稱好
 匹夫之卑字如淳曰稱張致家人是為卑字師
 古曰為微行故變易姓名谷永傳孟康曰成帝
 好微行更作**褊陋**學律歷志聞**詐諛**藝文志上詐
 私字以相呼**褊陋**學律歷志聞**詐諛**而棄其信
 也**諛**許遠反**警者**又名家警者為之晉灼曰
鈎鈇破也普華反又普伏反**武斷**食貨志并兼
 武斷於鄉曲師古曰恃其能反**豪奪**又大賈畜家
 富則擅行威罰也斷丁喚反**豪奪**不得豪奪吾
 謂輕侮之也**豪**禮樂志貪饕險諛不閑義
 險曰**么膺**王命論况么膺尚不及數子鄭氏曰
 諛曰**么膺**音麼小也晉灼曰此骨偏膺之膺

也麼莫**棗**梁上短柱也**棗**可反**棗**梁上短柱也
 音節**棗**之說反**狙**狙詐表騁狙詐之兵應劭曰
 兵也狙于絮反**唆**唆佞佞今師古曰唆佞讚言也
 古曰狙于絮反**唆**佞佞今師古曰唆佞讚言也
 妾音**瑣材**序贊錯**每生**古曰每生作甌師**圍奪**殖
 傳圍奪成家者為雄桀師**搏掩**又掘冢搏掩犯
 古曰圍謂禁守其人也**搏掩**姦成富師古曰
 搏掩謂搏擊掩襲取人物者也搏字或作搏一
 說博六博也掩意錢之屬也皆戲而暗取財物
柔曼也又柔曼之傾意師古曰曼澤也**素諛**項籍傳
 諛曰**發舒**陳勝傳客出入愈**夸詐**韓信傳齊**木**
 疆周勃傳為人木疆敦厚師古曰木疆質樸疆
 其角反周昌贊昌木疆人也師古曰言其疆

五頁七

參詳音同未三

五頁七

質如木石然尹推少文又其推少文如此應劭

言木彊少文推謂樸鈍陳平傳士之頑頓嗜利

如推也直推反頑頓謂無廉隅也無耻者亦多歸漢如淳

曰頑頓謂無廉隅也驚下王陵傳陛下不知其

師古曰頑頓謂無廉隅也驚下師古曰驚凡馬

也稱非駿者屈強陸賈傳屈強於此師古曰屈

也故以自喻節其勿反握齟鄒食其傳握齟好

急促之貌師古闞茸賈誼傳闞茸尊顯兮師古

曰齟初角反闞茸曰闞茸下材不肖之人司

馬遷傳在闞茸之中師古曰闞茸下材不肖之人司

賤也闞下也茸細毛貌言非豪桀也莫詬又莫

節也師古曰莫詬謂無志豪植又豪植而大彊籃

分也夷胡結反詬音后豪植師古曰植立也籃

蓋不飾又坐不廉者曰蓋蓋不飾師古曰蓋蓋音甫又

所以盛飯也方曰蓋蓋不飾師古曰蓋蓋音甫又

音惟薄不脩又坐污穢者恐諛鼂錯傳群臣恐

扶音惟薄不脩又坐污穢者恐諛鼂錯傳群臣恐

恐懼而為騫污又外亡騫污之名師古曰直為

諛諛也騫污又外亡騫污之名師古曰直為

駑無以銜鬻東方朔傳自銜鬻者以千數師古

之縣反委瑣相如傳豈特不諛又義征不諛文

罷駑司馬遷傳雖罷駑亦健羨又夫健羨如淳

去健也不見可欲使心不亂是去羨也晉灼曰

老子曰善閉者無關健嚴君平曰折關破健使

靡薄

董仲舒傳愍世俗之靡薄師古曰靡散薄輕也

亡如

霍光傳視丞相亡如也師

古曰無如

猶言

驚怯

蘇武傳陵

鄣塞

前過傳荀

欲郭塞

舞知

張湯傳湯舞知以御人師古

不忠

前過

首

又為臣不忠之罪放其首師古

猜禍

王溫舒傳徒請召

劭曰取吏好猜疑

推埋

又推埋為姦師古

敢往

義縱傳治敢往服虔曰敢行暴害之政王溫舒

傳擇郡中豪敢往

陰賊

郭解傳少時陰賊感槩師古

意忌

孫公

所顧

陰賊

曰陰賊者陰懷賊害之意也

滑稽

又滑稽則東

弘傳性意忌

師古曰意忌多

滑稽

又滑稽則東

古曰滑稽

轉利之稱也

滑稽

滑稽則東

言變亂

無留礙也

一說稽考也

言可滑亂不可考校也

滑音

下中

李廣傳為人在下輩之中

逋蕩

丙吉傳馭

師古曰逋亡也

蕩放也

謂

澆淳

黃霸傳澆淳散

為淳以水澆

伎害

匡衡傳或伎害好陷人於罪

清狂

子王

堅也伎

彊禦

蓋寬饒傳不畏彊禦師

清狂

子王

清狂不惠

蘇林曰凡狂者陰陽脉盡濁今此人

不狂似狂者故言清狂也

或曰色理清徐而心

不慧曰清狂

失序

武陳后傳皇后失序惑於

狂如今白癡也

失序

巫祝師古曰言失德義之

伎佞

成

序而妄

媚謾

龔勝傳媚謾亡狀師古曰

伎佞

成

祝詛也

媚謾

媚謾亡狀師古曰

伎佞

成

后傳官吏伎佞

師古

諄謾

又長書有諄謾師古

諄謾

師古

也諄布內

反

僕邀

息夫躬傳僕邀凡短之貌也

蓄

蓄

縮

又蓄縮不可用師古曰蓄縮謂去於事也

惰弱

又惰弱不在職

憤耗

又憤耗不

知

王莽傳憤耗不潔師古曰憤耗不明也

遲

事師古曰頓頓讀曰鈍

頓

頓頓讀曰鈍

懷

懷懷讀曰懷

也

虛解嫚薛宣傳領職解嫚師古曰解讀曰懈嫚與慢同

寄

寄治劉向傳

治

師古曰幽冥猶暗昧也

伉

伉俠朱博傳

交

師古曰儻蕩史丹傳貌若儻蕩不備師

翼

翼姦董賢傳翼姦以獲封

正

元后傳詭正非常

尺

寸之效孔光傳卒無詭

音

潔水之潔邪

選

選奕西南夷傳議者選奕師古

惡

不正之民

選

選奕怯不前之意也

人

充標末之功

王莽傳標末之功一言之勞師古曰標匹逆反

右愚劣

行孝曰躬奉天經

典引孝且慈曰仁孝多感歐陽

推孝及人曰求錫純懿

陶德德行曰懿德茂行韓

方正有標準曰方格

賢者取重曰重於九鼎

大呂

平原

不恃才曰持才以愚

管文與性好曰

清文敏識

韓文稱人德曰貞潔芳茂杜牧人倫所屬

曰檢鏡所歸

任精於快事曰神無滯用上多智

慮曰長情有思

抱朴人微而才曰寒雋劉禹錫

叔奇士後進曰特立後起翟方能作官曰善官

選十治煩曰部劇左有風力曰能經營劇詩杜能

作邑曰縣無通事義強敏疾惡曰疾惡如風陳

遇事便為曰見事風生尹敏於決遣曰無留事

馬融異眾立事曰理外奇舉孫盛陽人粗修潔

曰微自藻潔上曉明其事曰曠然覺悟申屠鑒

之曰程準前期歐陽又曰審覈良駑上又曰簸

糠颺礫上能治劇曰盤根錯節後虞號多智人

曰知囊杜又曰智如炙輠史淳

右賢智明敏

至孝曰節貫神明崔彥事親孝曰供養甚篤翟

進自少來曰某自束修以來延非塵埃人曰志

違埃霧陳有清節曰脫落風塵任性一向善曰

斷斷守善謝人化之曰宗族染其化鄉里慕其

義樊稱常人節行曰似士君子王尚氣無檢曰

儻前四十昔為婚親今難絕曰重絕故業

前西所志願曰宿昔之願陳急性曰下急崔彥

又曰褊衷杜性乖曰性鉗忌梁自稱所性曰內

曠外疎沈下有字量曰曠宇吳志十勇而不曉

事曰其性悍塞桓烏孝友曰內行修飭翟方習久

成性曰安服若性永谷外善內刻曰內有不仁之

性翟方謹束修潔之行曰束修至行劉自檢束

曰鞫錄苟榮辱高義曰分災共患之義吳劉

氣不屈曰有死不能左哀好施用曰隨手消盡

卻正妻稱人決斷曰裂然高斷陸經艱阻曰志

意衰落光武性急陰害人曰性刻急隱害上少

尚氣曰少年勵鋒氣袁激昂曰明目張膽王稱

人賢曰賢者溼而不滓魏奮不顧死曰固其命

卒之時也傳知義所在曰知義所上作事皆是

曰率義不爽上

右氣節行義

稱人名望曰華問陸機又曰芳聲鸚鵡又曰瓌

望穀梁又曰嘉聞傳名聲曰休令之嘉音朱浮

馳聲譽曰揚芳飛采蔡邕少有名曰少有英稱崔

皆有名曰俱著名東人有聲曰樵聲清劭前

后又曰駿聲升騰荀彧又曰令問休揚杜密聲名

榮耀曰聲榮論官者著大名曰身傳圖象臧名垂

史中曰竹素之事王敦名最高曰常為稱首相令

名聞於世曰有嘉聞昭七有文名曰以文聞歐陽

鄙其人曰何侔名於我戰國中山不若某曰名譽出

某下翟方進聞其名曰承其名皇甫規好慕古人曰

慕竹帛後后吟詠在人口曰吟口荀不少年有

行曰為後進冠陳遵比數曰等比前元首冠曰衰

然為舉首董仲舒第一人曰選首前儒無雙曰寡

二吾丘壽王齊名曰與某人名相甲乙席好名曰坐

作聲價袁紹身亡名在曰身沈名飛曹植武沽

曰釣采飾名後逸無名而止曰灰燼而泯李翱

右聲名等級

愚暗曰眊然如醒皇父鄙人所見小曰某人井

底蛙耳馬援謂人懦弱曰某人尋工也陳餘尋謂

人狂妄曰頗有狂病梁平縱逸得名曰被輕嬌

之名張敬小人而黠曰庸中佼佼劉盆鄙人曰不

肖薄於行于定大急暴曰少蘊藉史義鄙人備

員曰取充位而已張湯小人曰宵人選十鄙之曰

庸徒鬻賣之道前刑法不足惜曰棄其如孤雛腐

鼠耳寶眇鄙之曰視某猶雞穀也列子又曰視

某人猶糞土也杜喬論不深其事僅曉之曰皮傳

張衡僅曉文墨曰纔能書計梁鄙人私語曰猶兒

妾屏語崔倚挾亡祖先曰恃枯骨南朱猥隨人

怒之比曰吠夜之犬張登鄙罵之曰非族異類表

不仁愛曰亡織芥愛利之風翟方柔怯曰選懦

西羌懦而操反傲忽曰尊已陵物表謂人昏愚曰某之

寐久矣列子謂幼小之人曰藹栗犢後趙旁若其

人曰易為雄伯吳書所見小曰管穴後陳又曰

管闕筐舉蜀法謂人皆能曰皆家戶所有耳孟

光謂人小智曰臧獲牧豎之智晉挾勢用事

曰乘寵預權機雲失勢曰失倚離權石薄年幼

人曰某斷乳來幾日王敦眇鄙之曰淺中弱

植之徒晉鄙人所處曰蝸國莊又曰蠅館宋

小言鄙人所為微小曰蠅翔司空愚暗曰蓬心

蒿目權文鄙所言曰其言糞土也左謂人不慧

曰白癡上失倚挾曰毛將安傳上不足惜曰人

亦於女何有上

右愚暗眇鄙

寵辱類凡七篇

左股

有寵

漢雋

訕信

書敘

富貴權寵

憂憤愁歎

怨怒垂睨

貧賤饑寒上

貧賤饑寒下

有寵隱四陳桓公始禍無始禍謂為禍首也大

捷捷馬言必大勝也大亢龍宣三先納之可以

持其賀遷成六冬季文子如晉紆憂成十六我

紆緩也得舉襄三解孤得舉祁牛得位伯國恤

襄四忘其國恤而思其廢疾襄七公族穆肆肯

肆緩也青過也獻捷襄二十五鄭子令圖昭元

令圖令圖天所贊也兆憂無至乎言開憂兆

焜耀昭三不腆先君之適以備內官焜耀寵嘉

五百卅

參梓者同宋三

二

五樂堂

又其自唐叔以丁實寵嘉
 之謂寵賚而嘉美之也
 假寵昭四則願假寵
 威借降罰又楚王方侈天或者欲逞其心求昏
 昭五求昏結驪又寡人願結驪於二三君使舉
 而薦女請間君若苟無四方之虞則願
 於諸侯以請世為婚姻哀三劉氏范

右有寵

誦信蕭何傳於一人之上右賢左戚左戚師古
 曰以賢為上遊宦游宦京師諸侯孟晉賦蓋
 然後及親也遊宦游宦京師諸侯孟晉賦蓋
 孟晉以迨羣令服虔及陋循吏傳孝宣繇反匿
 曰孟勉也晉進也過庸倭幸傳二人之寵取過庸
 陋言非正統而過庸不篤師古曰纒過於常人
 身經微賤也

耳不能振振寘戲振
 大厚也振振拔涉塗跨騰風雲居約張耳傳
 居約時晉灼曰始不相聊又使天下父子不相
 在貧賤儉約之時不相聊聊師古曰言無聊賴
 以相無聊吳王傳計推擇韓信傳不得無俚樂
 保養其畫無俚之至耳晉灼曰楊雄方言曰落魄
 俚聊也許慎曰賴也為其計畫無所聊賴落魄
 音薄師古曰落魄失業無次也左遷張蒼傳吾
 遷師古曰是時尊右而乞貳韓王信傳旦暮乞
 卑左故謂貶秩為左遷乞貳韓王信傳旦暮乞
 吐得體貌賈誼傳體貌大臣師古曰前席又文
 反體貌謂加禮容而敬之
 席師古曰漸促近省見古曰不被省納不得見
 誼聽說其言也何武傳未嘗省見師古
 於天子也何武傳未嘗省見師古
 曰省視也言不為武所識拔也
 浮湛爰盎傳

浮湛師古曰湛讀曰沈都位又都卿相之位如

不次又待以不次之位師古曰都者居也

古曰前澣也洗濯也生貴田蚡傳生貴甚師古

貴寵多效又言事多效師古曰生貴謂自尊高示

也卑賤之事若凡務也隱約又詩書隱約師古

析圭相如傳析圭而爵如淳曰析寡耦又寡耦

古曰耦宦游不遂又長卿又宦倦游又長卿故

曰倦疲也言疲倦留落不耦常留落不耦師古

故不諧耦而無功也數奇李廣傳廣數奇孟

師古曰言廣命隻不耦合顏行嚴助傳逆執事

也數所角反奇居宜反顏行猶鷹行在前行故曰

顏也師古曰行胡郎反彈冠王吉傳貢公彈

者言入句貞陳湯傳家貧句貞無節師

仕也傳去卑辱與澣而升本朝張晏曰與幽也澣

也言敞與澣汗不章顯也師古曰澣先列反

離疏釋躋又離疏釋躋而享膏梁應劭曰離此

師古曰躋即今之鞋耳無階匡衡傳但以無階

瓚說也是也躋居路反也壙僚至我節侯應

升次壙僚韋玄成傳五世壙僚無官壙空也孤

也特劉向傳孤乘權又乘權藉席寵后之寵師古

曰席猶因也若抑厭又抑厭遂退師古曰鼎貴

人之坐於席也

賈捐之傳顯鼎貴如**白屋**蕭望之傳恐非周公
淳曰鼎言方且貴矣**白屋**致白屋之意師古曰
白屋謂白蓋之屋以茅**過誤之寵**成許后傳備
覆之賤人所居蓋音合**過誤之寵**後宮掃除蒙
過誤**柄用**谷永傳求知鳳方見柄用師**當軸**又
之寵**柄用**古曰言任用之授以權也**當軸**當
軸處**攝柄**陳咸傳桑大夫**復騎**段會宗傳終更
中**攝柄**攝公卿之柄**復騎**丞還亦足以復
應門之騎應劭曰騎隻也會宗從沛郡下為應
門又坐法免為騎隻不耦也師古曰復猶補也
騎居**誰差**陸弘傳誰差天下求索賢人孟康**器**
宜反**誰差**曰誰問差擇也問擇天下賢人**器**
人史丹傳若迺器人於絲竹鼓**儋爵**楊雄傳析
人聲之間如淳曰取人器能也**儋爵**人之圭儋
人之爵師古曰**紆青拖紫**又紆青拖紫朱丹其轂
曰儋荷負也**紆青拖紫**師古曰青紫謂綬色紆
縈也拖曳也拖吐**拓落**又何為官之拓落也**技**
賀反又徒可反**拓落**師古曰拓落不耦也**技**

拭朱傳傳馮翊欲灑卿耻技拭用**陷假**王莽傳
禁師古曰技拭摩也技文粉反**陷假**遭持不
行陷假離朝師古曰假升也**登等**又宗臣有
假者彼陷害而去所升之位**登等**九命上公
之尊者則有九錫登等之寵師**市權**元后傳莽欲
古曰登等謂升於常等也**市權**虞樂以市其
權張晏曰以遊觀之**樂易其權若市買**

右訕信

新貴曰鼎貴賈捐**貴人子曰貴介公子**酒德**遽**
極貴曰蟬蛻王侯之貴融**貴人居處曰宮居閨**
處選七**當權曰執衡**選二**勢灼人曰熏轅**杜**產**
業足以比封曰素比殖貨**又曰素封**史**稱巨富者**

家曰金穴後外威大富曰金錢且百鉅萬文三王富

蓄曰囊帛櫝金孫樵家世有錢曰家世豐產劉翽有

錢而已曰財多德寡南史威王續死而尚多財曰遺

臭無窮蕭王贊衣食豐好曰溫衣美食後鄧富強

家曰豪姓夏馥趨時尚曰追時好貨殖結權要得罪

曰以交關得罪周章富而儉約曰奉身如貧劉禹錫

儉約曰無香薰之飾馬后有積財曰有宛財家語極

富曰輿金擧寶袁紹貴且富曰身仲家溫仲舒富貴

曰隆貴積富蔡邕互換貴盛曰更盛迭貴班固賸物

曰侈長宋均長直亮反居與處盛曰連櫪結駟列子富

貴者所處曰柔毛綈幕列子富貴者所食曰梁肉

蘭橘上富貴居服曰豐屋美服上富所御曰厚

味姣色上侈服食曰珠服玉饌太冲吳都果貴遠曰

終乘高箱趙典所入多曰與封君北入桓譚用度侈

曰用之如泥沙杜牧侈車馬曰文駟繡軒上杯案

侈曰文杯畫案鹽鐵論富而滿曰不可以祿使上

不義之富曰禍媒晏子貴富之罪曰封已養高上

右富貴權寵

憂悶曰憂心如醒詩又曰如或結之上憂甚曰

憂心如熏上又曰無樂生意杜心煩懣曰中若

結輜七憂憤曰懣然如寐孫又曰悼心失圖左

又曰不任憂悒書集又曰不自聊劉安招方所

憂慮曰不屑有夙夜之憂吳王不達憤歎曰鬱

快散職劉禹躁憤曰心骨沸熱上憤非其事曰

忿悒非之谷煩躁曰體躁心煩蔡憤歎曰仰屋

竊歎摩歎生不辰曰某生不早韓書集憂愁極

曰愁洽苦溢七又曰愀然疚懷任又曰焦心腐

腸馮又曰令人不懶生上多憂慮曰間於憂虞

左哀上下憂極曰頭鬚為白光武賜歎世曰人

命危淺李憂之甚曰臨殮忘食吳陸憤躁曰怵

鬱楚書歎聲曰懣蔡歎曰歎息彌襟陶淵又曰

慨然永懷上又曰憤懣不能已後蘇憤辭曰寧

可玉碎北史元景安下憂悶曰繁憂總集周王

不樂曰慘慘少樂後漢歎榮愁不同曰憂歎異

日沈約尚可憂曰憂未歇也左歎不為天祐曰

某不天左多憂患曰不虞存至左

右憂憤躁歎

怨望曰舐望盧有怨讎曰睚眦孔朋友不能終

曰隙末王又曰凶終楊怨耦曰仇左因酒相失

曰杯酒責望灌從來相怨曰積不相能吳不相

合曰不相中周相乖睽曰亟失相攻夢多疑曰

多隙魯世怒曰螫趙世家久怒不解曰滯怒寇

又曰淹恚上大怒曰震電馮怒左昭馮畜怒曰

含怒建怒人曰發雷霆於某彭怒之狀曰色勃

皆溢選二爭眼怒曰以目皮相恐建朱大喝曰長

呵之費長持其短曰把其宿負張忿嫉某人曰

斷斷不可某人劉妄指人穢行曰汙梁平王

請息怒曰請霽威令狐又曰霽嚴劉禹棄妻曰

簡斥後七婦為夫遣歸曰來歸毅畜怨曰沈冥

之怨王元勇怒之狀曰瞋目張膽陳大怒恨曰

沒齒之恨後河怨人曰皆望某沈下以小文持

人曰以不急事操人前許懷恨曰以往事為織

芥前元怒曰奭詩下某又曰盛氣趙世死亦恨

曰結恨三泉紹力相怒曰今為血讎上衆怨之

曰皆側目思報蔡邕秘恨曰睚嫌列子相怨小事

曰細故芥蒂賦極相怨曰深相非望書集成大

怨曰成干鈞之讎後趙自貽患曰養癰長疽馬

咬牙作怒聲曰噤斷良久北彭夜晚人作過曰

日入慝作左昭方結怨曰隙端開矣殷通數事

掇怨曰某怨成府後蓋勳怨望非理曰舐望以

冀洪臧反目失火曰移恩改愛吳張久怒曰含怒

日父戰國親友垂怨術曰馬毛犬尾萬卑術下

不如意曰事乖志負李華必報怨曰所不此報無

能云云左宣互報怨曰謀人人亦謀已上把持

人曰貪必謀人上論讎曰私讎不及公上殘毒

人曰為蠱尾昭死讎曰死必訟女於天上嫉妬

曰疽嫉王復讎曰殺殺某者公

右怨怒垂睽

敘貧曰家本窮空韓又曰資用乏吳貧士曰居

蓬衣白之士皇父又曰藿食之人劉以貧來曰

羸身來陳經貧苦曰知井曰之逸選由賤而

出曰從衣褐之中後趙貧拾物過日曰捃拾自

三首九

資丹范貧為人役曰困窮賣傭樂布至貧人曰彫窶

之人李德裕貧極之譬曰枯魚銜索外傳安貧曰甘

足枯槁黨序貧賤在下曰幽灰選二初貧賤時曰

始居約時余耳贊貧賤不達曰沉跡溝壑宏至貧

曰赤然一身皇父貧困所有曰瓦石之儲韓子窮

悴曰悴然凍灰孫樵貧曰家無擔石儲崔瑗又曰妻

子不免操井曰後西羌又曰有樂武之貧國語叔向清

貧曰褚無長貲蘇題又曰敝簣單藉盧懷慎久貧曰

積窮張讓貴賤異曰沉泥干霄夢又曰翔泳異勢

劉禹錫又曰雲龍井蛙上庶人曰匹夫徒步之人

胡建孤寒曰無強近之親選十又曰門無強蔭沈約

宋書又曰傍無一言之佐馬援無因緣見人曰無

紹介選二多災困曰災困逼身晉劉貧居曰環堵

之室禮記貧而干人曰告求周憐應璩書無援曰上

無所帶班固又曰下無所根上寓食他舍曰寄居

乞食朱買臣貧食曰羹藜含糗王褒糗去父反又曰菽藿

糟糠荀榮凍餓曰饑寒不聊生活陳蕃貧無食曰

空嗛之急庭詰晚方得食曰哺西方食上食不足

曰茹菽不足陳蕃不敢過望曰求溫飽耳後紀后面

饑色曰菜色外傳貧乏衣服曰冗衾敗褐孫樵又曰

衣無兼副祭形又曰布衣紵表外傳又曰續不銖身

皇父又曰輕葛御冬上貧不造食曰樵蘇不爨

選應寒無火曰火不星前皇父又曰服用無羸

副陽城丐者至貧曰裸行草食劉平

右饑寒貧賤上

貧服曰布袍草履後東夷庶民服曰布衣草躄上

無食而出曰絜腹出戶孫樵悲貧曰傷哉貧也劉平

又曰甚矣貧之為病也庭誥益貧曰迫近饑寒之

憂周槃貧居曰茅屋蓬戶王霸又曰蝸廬魚豢魏略又

曰蓬廬平田賦微援曰蚍蜉蟻之援退之貧衣食

曰衣麤食惡荀富貧衣曰布衣紵屨上又曰常

衣縕質列子自言孤寒曰出於單微陳寔着紙衣

曰綻紙為李習之起貧賤曰起於滂汙之中書集

貧居屋破曰蓋茨不翳符子貧牀曰蒿牀高士傳作

事困拙曰貧賤難為工上貧多愁苦曰貧窮易

為戚比王失官貧甚曰失官不食左昭貧賤困

曰祿運屯子建神賦貧而仰俸曰仰為糒命杜牧

貧食曰食草萊之實上貧乏曰用不給日上窮

感曰無所仰賴典畧公孫瓚書貧賤所御曰麤袍糲食

袁安又曰孱車弊衣下孤貧曰貧賢孤士朱穆貧居

曰窮巷掘門戰國秦一又曰桑戶捲樞上至貧曰井

曰弗任頽年陶誄又曰藜藿不給上家貧曰家弊

陶淵明無蓄曰瓶無儲粟上又曰日闕亡儲王莽食

貧曰褻無盛烟劉晏隻身曰形單影孤韓文乞丐曰

操瓢而乞盜貧賤進塗曰蕪塗棘路嵇含白首賦又

曰進宦陵遲楊雄貧之功曰堪寒能暑上逐困乏

曰無旬朝之資應璩貧無歸曰無立錫之地孫叔

敖貧所營曰斗飯尺縉魏武貧而有德曰無財

而有仁東晉家賦貧敝衣曰褸裂方言音樓貧居曰編

蓬之中頽庭誥又曰藿葭為牆上貧愁曰懷戚

良不可堪上無柴曰無薪可以熟之應璩與仲連書柴

米盡曰薪芻既盡上貧所食曰糲餐之食新序又

曰爪瓠之羹上貧所食曰充虛接氣文子家故貧

曰遭家軼軻東晉貧之狀曰形色麤厲庭誥貧不怨

曰天地豈私貧我哉莊子家無所有曰徒四壁立

如貧乏食曰糠豆不贍貢禹又曰併日而食禮

貧空百躁曰拂鬱而獨嗔東晉賤貧曰雌伏東觀

溫貧之病曰神心沮廢庭誥又曰見謫於嬪息應璩

又曰交友疎棄庭誥退而窮居曰刻迹窮居七貧

無贄曰以清談為筐篚魯褒論又曰以機神為幣

帛上貧甚曰饑寒交至洞明苟謀食曰傾身營一

飽陶潛為貧仕曰為饑寒所駭上貧寒曰蓋衣圍

寒文厭貧曰不知處世之樂應璩

右饑寒貧賤下

吉慶類 凡六篇

書敘

喜慰快悅 稱獎慰安 揄揚庇覆

稱頌慶賀 祝筵善禱 感荷論報

喜慰曰抃僂楊雄又曰笑與抃會選曹又曰陽陽

滿志夢又曰歡善何量次於面也章實慰意曰實

獲我心詩快悅曰竊快中心楚又曰澡溉胷中

選牧叔如本意曰內合私願李膺慰懷想曰以慰

夢思

李商

客中喜慰曰以洗客念

沈亞

喜人惠

書曰歡媿交併

退之

又曰喜懼參并

陸幾

又曰過願

之始

快衆心曰厭快衆憤

後酷吏序

謂人慰快曰

想甚欣然

李膺

又曰百慮冰息

劉禹錫

無後憂曰可

復伸眉於後

薛宣

稱至樂曰可以遺世而忘死

後邊

讓

喜悅曰何喜如之

袁紹

大喜慰曰死有餘榮

蔡邕

慰快曰踈煩想

孫綽

喜見賢者曰若飲醇醪

江表傳

曉快曰昏情爽曙

左思魏都

慰快曰澡雪垢滓

馬融極

愛之曰樂之無量

神文賦

主樂曰遺憂而忘老

許靖

快悅曰沈憂併忘

杜牧

又曰曠然發矇

光武十五

得書

或文慰心曰飽饑愈疚

韓文

又曰若嚮太牢

皇甫謐

甚樂曰樂可言乎

昭明太子書複語

慰心曰排愁破涕

周弘讓書

周弘讓書

又曰宿心遂矣

陳子昂

又曰冥骨甘矣

上喜

色曰陽氣

上發

喜色滿面曰歛灑於顏

夢得

又曰

舞于眉端

上

喜善狀曰盱衡擊節

上

又曰疏瀹

澡雪

權載之

慰意曰深副情佇

徐陵移文

又曰如熱之

有濯也

左襄

右喜慰快悅

稱獎人曰勉以丹青之價任稱獎清高人曰雲

霄中人也桓荷人相譽曰高以評日李素稱獎

之曰有當世之具許謝稱獎曰增榮改價劉蒙

稱美曰乃蒙嘉歎任獎飾之曰粉滌書集蒙

獎與曰甄識張又曰甄藻後又曰獎挹李

又曰甄異郵蒙厚待曰遇采韓稱人鑒別曰清

裁滂稱人見待曰慰薦待遇趙蒙面與曰面

相進李稱能縣令曰健令馮稱少年俊人曰

小而聰了融報人甄獎曰以奉見異谷

右稱獎慰安

謝人揄揚曰厚見周稱子相稱曰相標榜後黨

又曰題拂上揄揚之曰以就其聲價後方術互

相譽曰迭為唇齒滂又曰結為奔走之友何先

容曰豫席賈包容曰回容武又曰重垂含覆魏略

三公虛見舉曰過差之譚吳書掩其過曰彌覆

之魏書郭后表庇覆之故曰庇瑕未露魏庇覆曰所

蓋多矣左又曰慈恩覆護光武又曰容護後后

又曰擁護後劉玄所因仗人曰紹介選二十六

右揄揚庇覆

頌大賢人曰元精所生即又曰德弘才羨蔡邕又

曰瑰意琦行宋玉又曰清英宿德袁紹又曰神懷明

審江湛又曰文武備足寇恂頌人性稟曰貞夷粹溫

顏延之又曰廉深簡潔後郎又曰和而能峻上

頌人父祖德曰淳則楊震稱頌人學問曰通洽

古今李義山頌人才曰才行高秀後列女頌文人曰

天才綺練陸機又曰英彥髦士陸機又曰天與

輔歐陽詹之性歐陽詹頌人文藝曰鴻裁豔辭辦騷又曰

足以衣被詞人上又曰足以沾丐作者唐史又曰

陵顏轅謝北史溫子升比頌人才曰東筠西杞梁劉孝儀

表又曰南金東箭唐中宗制又曰水鏡之才管輅頌人

政曰政譽平宣陸景書政如神曰如有神道任頌

令政感曰翔鸞集鳳金鑰頌時士曰民望時宗北齊

邢子才稱善人事曰甚休段會宗稱人不阿時曰不

傳時為薄姚崇稱人資質曰踔越之姿唐十贊稱婦

人曰為人婉嫕有節操前外戚泛頌人曰榮問休

暢選十又曰有上賢之風崔駰又曰英才卓犖選十

九頌文士緒餘曰殘膏賸馥唐史頌人能質事曰

群疑之寶龜劉禹錫歌頌人曰驛其聲而吟之上

足為人範曰嚼然為世程上稱豪傑曰特起之

士舒仲稱奇才曰有文武志介皇甫嵩稱人卓立曰

傑然自建第五種稱人曉事曰白黑簡心班固人頌

聲曰塗歌邑誦顏延年頌人嚴整曰內外斬斬莊子

頌既亡英偉人曰懍懍有生氣郭子庚道季云謂先進

曰前輩宿達梁張纘賦頌司空德曰素絲之節晉欲

賀人曰出刀筆書謁欲賀劉宜子賀人曰奉謁賀

其孔融嘉禮之事曰嘉事前五所慶吉事曰吉隆

之喜前漢謂善事曰吉祥善事戰國第二

右稱頌慶賀

祝人將愛曰養志和神班固又曰行矣強飯勉之

前衛又曰和神養素王逸少又曰慎疾自愛前

王又曰願保金石軀選二又曰行矣自愛選二

又曰行矣保嘉福選四又曰嗇神養福趙咨又曰

將氣養和風土記又曰願怡神無事李膺又曰存神

養和臺又曰輔助醫藥以自持上又曰嗇神養

和周盤又曰為國自重北許又曰為民自愛上又

曰厚自珍愛陸景又曰善保嘉猷任助代人書又曰

願愛玉體周弘讓書又曰尊生莊子讓王又曰衛生上祝

人養和曰逢迎大和馬融禱人受福曰受壽永多

楚篇天問又曰函蒙祉福前禮樂又曰吉祥止止莊子又

曰祉祚流行馮異又曰寵祿來假陸士衡又曰龐褫

平祝禱盡心曰精神懇到諫輔又曰心禱口祝義山

祝有任守人曰強食慎職程方進別而祝曰加飡

寓書權文公祝勿相忘曰時希逮憶陸景書

右祝筵善禱

荷人德曰恩結于心前外戚感戴曰無勞被遇庾亮

又曰喜荷交并簡文書以其人有恩於已曰某恩

之王莽某已名荷其恩曰某德某陳餘某人名謝人留意

曰所以垂意甚備後清河王又曰某更生之晨張綱受

大恩曰白骨更肉袁敞又曰生死而肉骨左感大

恩比曰枯藁復產前郊祀不忘恩曰敢忘大惠左

又曰銘骨書紳孫樵又曰某常刻着五臟第五倫又

曰書諸紳帶江又曰貫心鏤骨書集趙林武又曰銘

乎心脅皇甫又曰瞻恩奉德王儒恩施厚曰慈

渥無涯劉孝常恐報屈曰永懼不報陳龜上生

報少曰恩克報屈上論報曰効愚報德彌又曰

撫臆論報選謝報恩曰報稱恩効黃香上訖微

報曰銖兩之報錯報曰非瓌弱所能陳報梁陸

報恩曰非某生死所能報寒張慚無報曰慙無

報効之義后南報人曰以報恩施上感戴曰受

恩過量蜀李感且愧曰腆情交顏沈

右感荷論報

凶喪類 凡八篇

左腴

歸賙

漢雋

不諱

書敘

疾病安否上

喪亡服制上

哭泣悲傷 葬送墳墓

疾病安否下

喪亡服制下

歸賙

隱元天大王使宰咄來歸惠公仲子之賙賙助喪之物賙芳鳳反

會葬

又衛侯來

會求賙

隱二武氏子來求賙賙助喪物也音附

稱疾

隱五僖伯稱疾不從

没于地

地謂以壽終得葬地下

尺

桓十五祭仲殺雍糾尸諸

周氏之汪謂暴其

輶

桓十八齊人殺子亶而輶高渠彌車裂也

大去

尸于池以示戮也

莊四紀侯大去其國請以國與季季奉社稷故不言滅不見迫逐故不言奔大去者不反之辭

酖之

莊三十二使鍼季酖之無不死者

酖毒

閔

宴安酖毒言酖羽畫酒飲之則殺

輿視

僖六士

棺也輿視而從

伏劍

僖十伏

就木

僖二十三我

又如是而嫁則就木

棺而出之

僖二十八謂棺斂其尸而出之

于外 柩有聲如牛

僖三十二禮云在牀曰尺在棺曰柩蓋柩中有聲如牛响然

收骨

又余收爾骨焉言必死也

墨衰

僖三十三子墨衰經以

而加絰

死且不朽

又謂身雖死心之

面如生

免

胄入狄師死焉狄人歸其元面如生言色不變

不瞑

文元王縊縊之曰

謂不閉目

強死

文十楚范巫裔似謂成王與子玉子西曰三君皆將強死言皆不得以壽

終強上聲

縊而縣絕

又子西縊而縣絕王使適至遂

哭而過市

文十八夫人姜氏大歸于齊將行哭而過市曰天平云云

若敖氏

之鬼

宣四鬼猶求食若敖氏之

閔凶

宣十二寡

凶謂少時遭

暴骨

又今我使二國暴骨謂

國憂凶之難

治命

五百七十七

宣十五爾用先人之治命蓋人疾

病則亂是未亂時語為治命也

始蜃灰用蜃灰謂燒蛤

為灰以瘞取其堅固也

棺上飾亦沉溺重腿

皆王禮成六於是乎有沉溺重腿

墜不食新成十不食新言其必

去世祈死成十七晉范文子反自鄢陵

卒也疾病者居息於此

疾也厚夜猶長夜謂葬埋也

也厚夜猶長夜謂葬埋也

卒而視不可含

月甲寅卒而視不可含言荀偃既死而目

開口禁不可受含猶今言口眼不閉也

肉骨也謂已死復生白骨更肉也

姻喪又公

喪謂外親

之喪也

郊弔

若免於罪猶有先人之敝

立功其次有立言雖久不廢此之謂不朽若夫

保姓受氏以守宗祧世不絕祀無國無之祿之

謂不朽

病實沈臺駘為道殣

五音甲八

修詳古百卷三

禮

五音甲八

蜃灰成二宋

文公卒

翰檜

又樽有四阿棺有

翰檜

棺旁飾

皆王禮

成十三獻

公即世猶

疾九

襄

九

二

十

二

十

五

葬

定十

葬

五

葬

葬

曰旻天不弔不憖遺一老俾屏子一人以在位
焚焚余在疚嗚呼哀哉尼父無自律憖且也謂
不且遺留也

右歸則

不諱丙吉傳君即有不諱師古**哀臨**高紀哀臨
日衆哭曰**櫛**又令士卒從軍死者為**櫛**服虔曰
臨力禁反**櫛**音衛應劭曰小棺也今謂之**櫛**
斥上惠紀視作斥上者如淳曰**斥**復土文紀張
士將軍師古曰穿壙出土下棺也已而**誅**景
寘之又即以爲墳故云復土復返還也**誅**景
大鴻臚奏謚誅策光祿大夫弔祿祠**賜**武
應劭曰賜謚哀策誅文曰誅衣服曰**賜**喝死武
大旱民多喝死如淳曰喝**櫛**成紀絡**櫛**櫛葬
音謁師古曰中熱而死也

謂小**痿痺**哀紀即位痿痺末年寢劇如淳曰痿
棺**痿**音頽踳病也痿人佳反**痺**必寐反**冢瑩**又

古曰痿亦痺病也痿人佳反**痺**必寐反**冢瑩**又
躑躅者弩名事見晉令躑音頽踳音穉**冢瑩**又
外家王氏田非冢瑩皆以賦**苑**祕郊祀志劉更
貧民師古曰瑩冢瑩也音瑩**苑**祕生獻淮南枕
中洪寶苑祕之方師古曰**瘵**藝文志金創瘵
苑祕者祕術之苑圍也

兒病也瘵于用**轉屍**表死爲轉屍應劭曰死不
反瘵充制反**轉屍**能葬故屍流轉在溝壑之
中**內病**吳王傳身有內病師古曰**請疾**文三王

請疾張晏**不殊**淮南王傳太子自刑不殊師古
日請問也**不殊**淮南王傳太子自刑不殊師古
也**蒿里**武五子傳蒿里召兮郭門**臨候**李夫人
上自臨候之張**不可言**元后傳將軍病如有不
禹傳上臨候禹

死也不欲斥言也青病馮昭儀傳王未滿歲有青病也刺

治又醫脩氏刺治武帝繆死趙后傳即繆絞也居

虬師古曰刺治謂鍼之東園宣王后傳合葬杜陵稱東園師古曰雖

故曰東穿中丁姬傳投丁姬穿中蓬穎賈山傳

蓬穎蔽冢而託葬焉師古曰穎謂土錮疾賈誼

錮疾師古曰錮疾師古曰錮疾師古曰錮疾亡恙又六七公者皆無恙萬金

良藥灌夫傳適有萬金良藥師古曰萬金者言

也病力汲黯傳今病力師窾木楊王孫傳帝堯

服虔曰窾車韓安國傳窾車相望師古曰從軍

窾空也窾車死者以窾送致其喪載窾之車相

望於道言先狗馬填溝壑公孫弘傳恐先狗馬

其多也張湯傳治方中蘇林曰天子豫作陵諱

責方中之故言方中或言斥上師古曰古謂掘

地為坑曰方荆楚俗土功築作冢又欲故

程課者猶以方計非謂避諱也封冢云封為

恩德侯師古曰身死乳醫霍光傳使乳醫淳于

追封故云封冢也乳醫行師古曰乳醫視產

乳之疾也輻輳車又光尸輻輳車如淳曰

乳而柱反輻輳車如衣車有輻輳閉之則溫開

之則涼故名師古曰輻輳車本安車也可以

臥息後因載喪師古曰輻輳車本安車也可以

宮又師古曰以梓木為之黃腸題湊又

房黃腸題湊各具蘇林曰以栢木黃心致物

累棺外故曰黃腸木頭背內向故曰題湊物

五言

修梓指月

三

五樂堂

其所服用之分死又自分已死又矣師丘墓司馬

物皆已故耳田延年傳聞鼓聲自刎下里又

遷傳上父死師古曰勿謂斷割也下里陰

毋之丘墓積財炭藁諸下里物孟康曰死蹟小蹟真禹傳誠

積財者歸萬里葬地下故曰下里蹟朱建傳奉百金祝師

者歸蹟蹟也小音赴蹟音顛也祝古曰贈終者衣被曰

蹟蹟也祝古曰贈終者衣被曰死無

處所陳湯傳使亡逃墳墓劉向傳墓而不墳師

積土也鑿又羊入其鑿師古曰鑿冢舍何並傳林

也埋冢舍師古曰冢疾稍侵史丹傳上疾稍侵師

舍守冢之舍也疾稍侵倚廬孟康曰在倚廬行

案脉王嘉傳醫案脉師倚廬孟康曰在倚廬行

案脉古曰案謂切診也倚廬孟康曰在倚廬行

案脉古曰案謂切診也倚廬孟康曰在倚廬行

案脉古曰案謂切診也倚廬孟康曰在倚廬行

案脉古曰案謂切診也倚廬孟康曰在倚廬行

案脉古曰案謂切診也倚廬孟康曰在倚廬行

案脉古曰案謂切診也倚廬孟康曰在倚廬行

案脉古曰案謂切診也倚廬孟康曰在倚廬行

案脉古曰案謂切診也倚廬孟康曰在倚廬行

案脉古曰案謂切診也倚廬孟康曰在倚廬行

案脉古曰案謂切診也倚廬孟康曰在倚廬行

案脉古曰案謂切診也倚廬孟康曰在倚廬行

服三年也師古曰倚廬倚

右不諱

病在牀曰臥蓐趙岐久病曰積痼不得遂瘳寶融又

曰常滯病某蔡邕某又曰淹病滯疾七病甚曰

疾在沈滯後七又曰今病力病劇曰彌留選

十又曰病日惡韓子自恐病必死曰恐不能白還

史病將死曰晷漏之不保朱敬又曰命在呼吸

後清河王又曰濱死秦瓊又曰喘息須臾間耳張皓危病

曰病重在死法中淳于傷寒曰瘡首之疾周禮病

曰病重在死法中淳于傷寒曰瘡首之疾周禮病

曰病重在死法中淳于傷寒曰瘡首之疾周禮病

曰病重在死法中淳于傷寒曰瘡首之疾周禮病

曰病重在死法中淳于傷寒曰瘡首之疾周禮病

未退曰寢病不裹史丹倒曰僵仆趙廣漢風眩曰某

嘗有顛胸病揚雄醫不肯治曰某人弗有外傳某醫名字

病不可出口不可見寒淳于意小疾曰眇小煩憇

枚叔下痢曰苦寒泄趙充國病艱拜曰拜起舒遲

朱博病愈須保攝曰禁內前外戚民病疫曰痢公羊酒

之病曰痿肺淫支皇甫湜病且恣意曰多病志逸

吳王夏病曰毆泄霍亂之病嚴助手足凍裂瘡曰

皸疥趙充國上軍有隱病曰身有內疾吳王疽

潰曰疽食浸淫虞翻傷暑曰暍林一眼盲曰偏首

杜欽耳聾曰重聽黃霸小便曰溲淳于意多病曰被病

王莽纔飲食下輒後之曰迴風淳于意又輒出不留

亦曰迴風上病得汗曰恣然汗出選七發忍治

療禳除曰治禳扁鵲病愈欲起曰有起色七發醫肯

下藥曰某人幸有之外傳某醫名字病而能食曰安穀

淳于意又曰嗜粥以實中藏上病而安曰平復反

常韋玄成久疾無害曰雖有患狀云云後馬病未

篤曰口目尚能言視上問疾曰伏聞玉體不安

亦少間乎七發病而謁人曰載病詣門李業問人得

病因曰問逢疾狀後祭侍疾曰進膳藥後清小瘡疾曰曾背之癩疽上避瘡子曰逃瘡某高力所在名憂死曰恐卒然不可諱司馬

右疾病安否上

久不安曰體久不平何病寒鼻塞曰鼾嚏音求

恐死曰如有不可言前元自言死曰埋髮齒上

溺曰滫荀勸學心恙曰迷罔之疾列子自致其

病曰非天非鬼列四疾甚曰某之病病矣上久病

安曰舊病有瘳潘岳患眼曰苦眼不佳書集應將

死曰斯須游魂吳錄孫策書安平曰五藏無蔚氣淮南

子蔚治蝮蛇螫曰傳以和董上許慎云和董野葛毒藥苦昏

眩曰眩瞽滯疾後韋彪失便溺曰遺失溲便張灌患

瘡子曰疝作而伏左步蹇曰郟克之步杜牧內障

曰杜顛之病上疫疾曰大陵之氣大陵星名自言病

極曰殆不自濟蜀先主報安愈曰以差問告世語病

甚曰困篤綿綿王敦問安愈曰寧小差否後逸民病

因曰得之飲酒且近內淳于意躄人曰有罷癘之

病平原安樂曰告平摯虞病困曰極成委弊簡文

書 蠱蟲曰恙風俗通食人心盡醫巫術曰窮萬

道含尸蹙色曰破陰絕陽之色扁疾在腠理曰

湯熨所及上疾在血脉曰鍼石所及上疾在腸

胃曰酒醴所及上疾在骨髓曰司命無柰之何

上尸蹙不知人曰形靜如死狀上婦人血滯曰

月事不下太倉公詐病曰偽廢疾左瘦甚曰瘠則

甚矣上惡瘡曰癰疽生瘍於某其處濕地病曰

沉溺重腿之疾上病狂曰哀樂而樂哀上昭公六又

曰皆喪心也上魂魄曰心之精爽上病劇曰河

魚腹疾柰何上墮火中曰廢于鑪炭上必吐曰

將穀之上添曰有加而無瘳上寒疾曰陰淫上

熱疾曰陽淫上四肢疾曰末疾上四支有緩急

曰風淫上腹洩注疾曰雨淫宴寢過度疾曰晦

淫上心煩勞成疾曰明淫上淫疾曰內熱惑蠱

之疾上言淫疾曰是謂近女室上幾死曰脫死

若毛釐耳鄒疾安曰脫然愈羊公久病曰宿嬰重

恙釋奠病中喜慰曰伏枕欣慨上安愈曰體氣

和平叔夜養生論

右疾病安否下

死曰先朝露選舞鶴賦又曰捐館舍范曄憂死曰病悸

寢劇死王莽諸侯死曰薨公羊大夫死曰卒上士死

曰不祿上早亡曰天年不遂後紀又曰夭折蚤歿

上又曰早夭即世左人多死亡曰相枕籍死尹賞

刑餓死人曰腐人選二將死曰遊魂假息謝夷吾

死遺言曰遺勅楚宏九泉一曰三泉賈山聞人死曰

承諱選二入殮曰就木上又曰戢于一木劉禹錫

棺材曰禫傍莊人棺曰聚儻莊子又曰祕器後單超

又曰櫬左又曰梓器戴憑銘旌曰素旗選二又曰

旒旗上以棺自隨曰載木自隨純含曰口實公羊

贈喪以貝玉曰含穀梁賻贈曰賻送涉遇禍曰邁

愍班固丁憂曰私艱選懷舊賦又曰執喪萬石請持服曰

以某憂乞身曹叔妻重服曰苴經楊又曰襄

麤獨狐居喪曰大憂後紀居喪觸地無容曰稽

顙檀弓喪服中曰端憂多暇宋謝有緦麻服曰

緦慘南史少孤曰髻亂夙孤邊讓廬墓曰行服墓

次李充才相遇而死曰方遇而忽然趙壹小祥曰既

練杜牧脫服近曰變除有期上脫服曰禮竟表又

曰沒喪禮記又曰服竟廉人來弔曰某人來修弔

郭執喪甚曰焦毀過禮後惠人亡之歎曰修夜

之不陽前李大服曰縗杖後張預造下棺曰壽

器後梁求木作棺曰某請木左襄其死而慰足

曰乃瞑受舍上

右喪亡服制上

孝陳設曰柱檻皆衣素翟方死而無名曰同死

於犬馬第五不伸且死曰有持忠入地之恨上

自疑將死曰豈吾齒之盡乎周持喪所食曰餼

鬻菽藿荀禮居喪曰席薪枕塊上卒之禮曰鬻

體飯玲上亡者持物曰象生執上寃死者曰枉

魄憤鬻韋表亡而焚之曰衣薪列子知死時曰

飾巾待終陳遽亡曰朝露溘至江淹持喪聖室

曰倚廬解脫服曰除凶即吉吳持服曰被衰戴

經淮南抱恨死曰齋志入冥後馮恐死曰一旦

無祿命先犬馬上死曰溘死朝露北史臨死語

曰易簣之言周王自縊死曰投繯而死後長反

棺槨重數曰屬辟上歎脫服逮曰隙駒終喪武

四柏木黃心棺曰壽器後梁不知名亡人曰冥

漠君謝惠將死年曰龍蛇之年鄭康孝服曰練

冠麻衣左墮塹死曰塹而死上持喪不食曰勺

飲不入口幾日上幾少遭親喪曰夙遭閔凶李

上其以服漸滿曰日月霽踈上中壽而亡曰年

在中身頽延之居喪曰斬然在疚晉傳居喪哀

毀曰以善毀外問殮未曰收乎扁鵲貧遭喪曰假

貸服具陸賈壽終曰以天年下世政厄以死曰限

之大故屈原喪亡曰歿身白翦暴亡曰卒然捐館

舍范古弔服曰素冠錫衰漢錫麻後世弔服曰

白袷深衣上深衣守遺言曰先人之治命左葬

不以壽終人曰葬鮮上言有死兆曰兆於死所

矣上持喪不哀曰哀有嘉容上妻家有喪曰有

姻喪上孝服曰墨縗冒經上以心恙卒曰以心

疾死上亡父墨迹曰手澤禮

右喪亡服制下

涕洟曰洟沫前李夫人泣下曰瀾然而涕下

韓詩外傳又曰攬涕如屑謝眺又曰涕泣覆面臧洪又曰

能不濡睫孫樵又曰流涕長潛扁鵲傷他人事曰私

用流涕後孟嘗欲下淚曰淫淫承睫王僧孺書又曰忽

忽承睫扁鵲叫哭曰噉然而哭羊公感泣曰漑然失

涕漢晉春秋表紹竊泣曰枕席有涕泣處後馮異既發哀

曰成踊羊公叩曾曰搏膺而踊左言哭曰于啼濕

哭比尉景哭無淚曰哭而泣不下前高后紀死而人懷

之曰沒有餘泣宏素追懷曰尋平生於響像陸機

賦居喪追悼曰几筵之慕選大痛曰五內俱裂

諸葛亮又曰竊為辛楚後劉瑜又曰言之可為酸鼻

又曰悲來橫集任昉又曰何痛斯甚上又曰何

痛如之左又曰痛心入骨表譚又曰傷懷永哀選

傷之曰使人心悴高唐賦勸人勿悲傷曰寬譬哀

情後馮異哭禮曰哭踊之節漢書

右哭泣悲傷

自亡及葬曰比至下前思王護葬曰典喪武五子合

葬曰祔檀弓權攢曰槨葬馬援將葬曰祖載有時選

四送喪孝子舍曰服舍漢引棺車索曰紼前郊祀

三百三十三

參詳指用卷之三

五

五

五

挽歌曰齷露之歌後周了得喪事曰歲喪崔衍墓

道曰埏隧陳蕃穴曰墓劉向墓上積土曰墳上墳中

曰穿中前外戚陵中曰方中後后紀墓曰玄廬選十四

又曰黃壚曹植又曰冢藏陳蕃又曰壤厦沈下冢曰

宰公羊宰木墓門曰潛闈上墳頭曰墓所馬援壽堂曰

壽冢侯覽又曰壽藏趙祖坐曰桑梓詩墳曰復真

堂唐姚勗墓中牀曰化臺上束茅為明器曰芻靈

檀弓明器曰偶車馬韓延壽又曰下里偽物上兆曰

寂居穴唐姚勗生時自作壽藏置名如此儉葬曰濯衣幅巾周盤

墓不作延道曰懸封上廬墓曰屬茨倚廬荀禮論

陳明器曰薦器上無以葬曰無瘞埋之資列子

葬了曰入于兆左魁頭曰靈舫南史沈麟不及送葬

曰不得助執紼左葬下棺曰塤左已治墳地曰

松區已翦宋謝莊

右葬送墳墓

修辭指南卷第十一上

仙爵打身卷二

仙爵打身卷二

仙爵打身卷二

仙爵打身卷二

仙爵打身卷二

仙爵打身卷二

仙爵打身卷二

仙爵打身卷二

