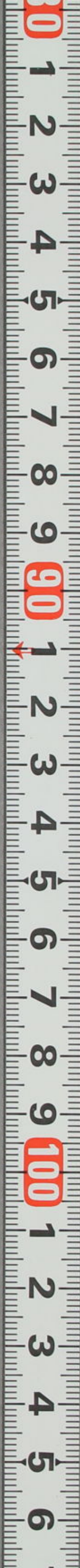
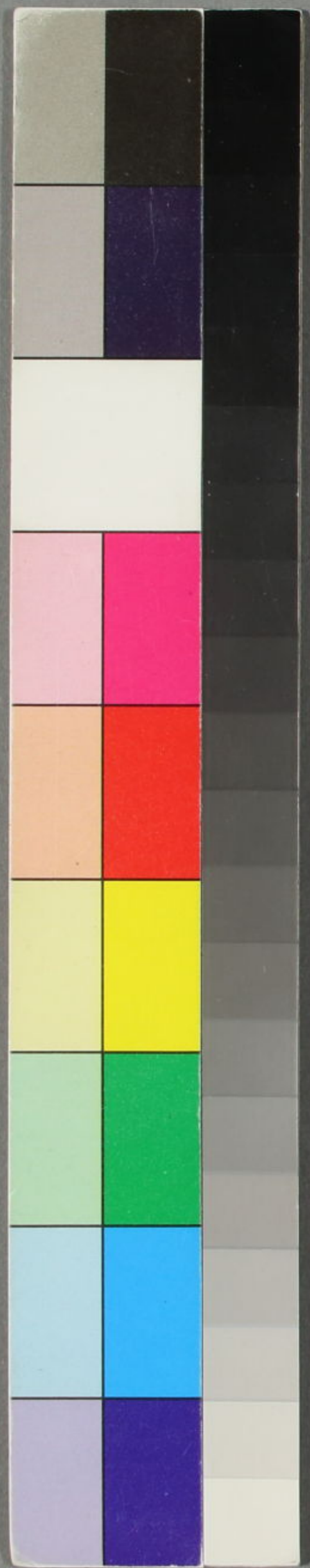


修辭指南

16  
2579  
6

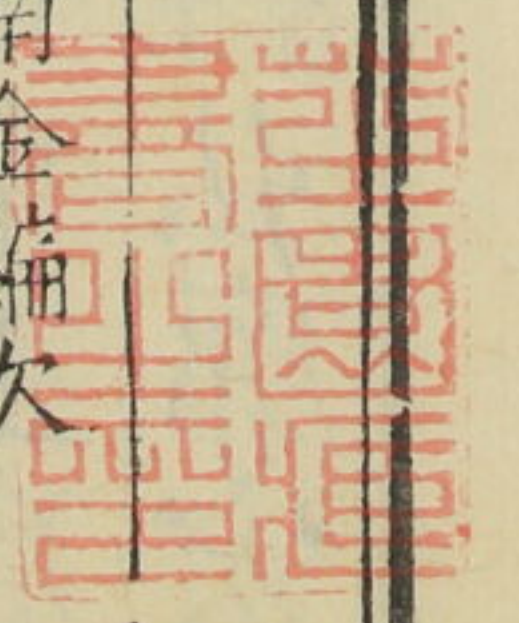


門 16  
號 2579  
卷 6



修辭指南卷第十

皇明國子監助教東海浦南金編次



通用部

發語類 凡十一篇

爾雅

釋詁

釋言

左腴

覬覦

無乃

百空

修辭指南卷第十

五

漢雋

鴻濛

假設

若干

書敘

譬喻正類

譬喻反類

雜備稱用上

雜備稱用下

初哉首基肇祖元胎俶落權輿始也

尚書曰三

詩曰今終有俶又曰俶載南畝又曰訪予落止又曰胡不承權輿胚胎未成亦物之始也其餘皆義之常行者耳此所以擇林烝天帝皇王后古今之異言通方俗之殊語

辟公侯君也

詩曰有壬有林又曰文王烝哉其餘義皆通見詩書

弘廓宏

溥介純夏撫厖墳嘏丕弈洪誕戎駿假京碩濯

訐宇穹壬路淫甫景廢壯豕簡劉取晷將業席

大也

詩曰我受命溥將又曰亂如此撫為下國駮厖湯孫奏假王公伊濯訐謨定命有壬

右林厥聲載路既有淫威廢為殘賊爾土宇取章緇衣之席今廓落宇宙穹隆至極亦為大也劉義未聞尸子曰此皆撫厖有也二者又為有大

大有十餘名而同一實 東迄臻極到赴來弔般格戾懷摧詹至也

逝往也

郊曰懷宋曰屈詩曰先祖于摧又

如適之嫁徂

也

皆賜與也 儀若祥淑鮮省臧嘉令類緜穀攻穀介

徽善也

詩曰儀刑文王左傳曰禁禦不若詩曰永錫爾類我車既攻介人維藩大奴嗣

徽音省緜穀未詳其義餘皆常語

舒業順敘也

皆謂次敘

緒也

四者又怡懌悅欣衍喜愉豫愷康妣般樂為端緒

也

悅懌愉釋賓協服也

皆謂喜而服從

由從自也

從也猶適遵率循也

三者又靖惟漠圖

詢度咨諏究如慮謨猷肇基訪謀也

國語曰詢于二統度于閔天謀于兩宮諏于蔡原訪于

辛尹通謂謀議耳如肇所未詳餘皆見詩典

彝法則刑範矩庸恒律戛職秩常也

庸戛職秩義見詩書

常法耳柯憲刑範辟律矩則法也

詩曰伐柯伐柯其則不遠

論語曰

不踰矩

辛辟疾臯也

皆刑黃髮齟齬鮐背耆老

壽也

黃髮髮落更生黃者齟齬齒墮更生細者鮐背背皮如鮐魚耆猶耆也皆壽考之通

稱允孚亶展謚誠亮詢信也

方音曰荆吳淮汭之間曰展燕岱東

齊曰謚宋衛曰詢亦皆見詩

展謚允慎亶誠也

轉相訓也詩曰慎爾優遊

謚浪笑敖戲謔也

謂調戲也見詩

粵于爰曰也

書曰上

詩曰對越在天王于出征爰粵于也

轉相訓

爰粵于那都繇於

也左傳曰棄甲則那那猶今人云那那也書曰臯陶曰都繇辭於乎皆語之韻絕故邵

盍翕仇偶妃匹會合也

皆謂對合也

仇讎敵妃知儀

匹也

詩云君子好仇樂子之無知實維我儀國語亦云丹朱憑身以儀之讎猶儔也廣雅

云讎輩也妃合會對也皆相妃媿也相偶紹胤嗣續

纂綏績武係繼也詩曰下武維周綏急謚溢螫

慎貉謚顛顛密寧靜也義餘皆見詩傳隕碩湮

下降墜標霑落也碩猶隕也方俗語有輕重命

令禧畛祈請謁訊誥告也禧未聞禮記永悠迴

違遐過闊遠也書曰過矣永悠迴遠遐也遠亦

轉相虧壞圯坳毀也書曰方命圯族詩曰矢雉

引延順薦劉繹尸旅陳也禮記曰尸陳也尸職

主也左傳曰殺老牛莫之敢尸詩尸案也謂案

案寮官也官地為寮績緒采業服宜貫公事也

論語曰仍舊貫永業引延融駿長也宋衛荆吳

未詳喬崇高也皆高大貌左傳曰崇充也亦

充犯奢果毅剋捷功肩堪勝也陵犯誇奢果毅

曰殺敵為果肩即剋勝肩戡劉殺克也轉相訓

耳書曰西伯堪黎劉彌斬刺殺也書曰咸劉厥敵秋

傳曰克之者劉彌斬刺殺也獵為彌應殺氣也

公羊傳曰刺之豐豐蠹沒孟敦勗劬勉

也詩曰豐豐文王蠹沒猶龜勉書曰茂哉茂哉

驚務昏昏強也馳驚事務皆自勉強書印吾台

予朕身甫余言我也

非台猶缺也語之轉耳書曰

稱朕禮記云授政任功曰予一

朕余躬身也

亦自呼

台朕賚畀卜陽予也

賚卜畀皆賜與也

名耳魯詩云陽如之何

肅延誘薦餒晉寅蓋進

也

禮記曰主人肅容詩曰亂自用餒

羞餒迪烝

進也

詩禮見詔亮左右相導也

皆謂教詔相導左

右助勸也

勸謂亮介尚右也

紹介勸尚左右亮

也

反覆相訓緝熙烈顯昭皓頰光也

詩曰學有

明又曰休

劼鞏堅篤擊虔膠固也

劼虔皆見詩

黃牛之革固志也疇孰誰也

易曰疇諧輯協和

也

書曰八音克諧左

總燮和也

書曰燮從申神

加弼崇重也

隨從弼輔增崇皆所

敵悉卒泯忽

滅罄空畢鑿殲拔殄盡也

敵今直語耳忽然盡

整餘皆

苞蕪茂豐也

苞蕪繁蕪

孳斂屈收戢蒐

哀鳩樓聚也

禮記曰秋之言孳孳斂也春獵為

其民樓

猶今言拘樓聚也

肅齊遄速亟屢數

詩曰不

迅疾也

甫徂齊

憲駿肅亟遄速也

詩曰不

疾也

壑阮阮滕徵隍濂虛也

謂阮壑也隍城



**也** 幾猶殆也 詳 幾汜也 謂相 治肆古故也 肆未詳

**詩肆故今也** 肆既為故又為今今亦為故故亦 下而皆 博宜枯篤擊仍毗埤竺腹厚也 類仍埤

**見詩** 皆重厚擊然厚 載謨食詐偽也 載者言而不信 貌餘皆見詩書 詩曰慎爾出話猷者

**不食言話猷載行訛言也** 詩曰慎爾出話猷者 作盟詛之載今江東通謂 道道亦言也周禮曰

**遇還也** 轉復為 遘逢遇還見也 行而相 顯昭覲

**遇還也** 相觸還 遘逢遇還見也 值即見 顯昭覲

**釗覲見也** 顯昭明見也 逸 監瞻臨泣頰相視也

**皆謂察** 鞠訥溢盈也 詩曰降 孔魄哉延虛無之

**視也** 微謂此藏也 左傳 訖徽妥懷安按替戾底廢尼

**言間也** 孔穴延魄虛無皆 瘞幽隱匿蔽竄微也

**定曷遏止也** 安者坐也 懷者至也 按抑按也 替

**之今以逆相止為遏** 徽未詳 豫射厭也 詩曰服

**詩未** 烈績業也 謂功 績勲功也 謂功 績質登

**平明考就成也** 功績皆有成 詩曰質爾民人禮

**成也** 事有分 桔梗較頰庭道直也 桔梗較頰皆

**明亦成濟也** 密康靜也 皆安 豫寧緩康柔安也

**道無所屈** 密康靜也 皆安 豫寧緩康柔安也

**皆見** 平均夷第易也 皆謂 矢弛也 弛易也 延相

**詩書** 平均夷第易也 皆謂 矢弛也 弛易也 延相

**五言** 平均夷第易也 皆謂 矢弛也 弛易也 延相



謂相報答不毗劉暴樂也 謂樹木葉缺落覲髮

主于飲酒 謂草木之叢茸翳薈也 弗離即彌離彌

弗離也 離猶蒙龍耳孫叔然字別為義失矣

也 詩曰維周之幹 弼棻輔比備也 書曰天畏棻

也 儀表亦體幹 疆界邊衛圍垂也 守圍皆在外垂也左

輔也 傳曰聊以昌敵疆應丁當也 書曰禹拜昌言疆

固吾圉也 淳肩挫動蠢迪倣厲作也 淳然興作貌蠢動作

梁傳曰始厲樂矣 茲斯咨嗒已此也 俗異語

肩見書迪未詳

嗟咨嗟也 今河北人云 閑狎串貫習也 串厭串

也 今俗 曩塵佇淹留久也 塵垢佇企淹 逮及暨

與也 公羊傳曰會及暨 驚假格陟躋登陞也 方

曰魯衛之間曰隲梁益曰格禮記曰 揮益歇涸

天王登選公羊傳曰躋者何陞也 揮益歇涸

竭也 月令曰無漉陂池國語曰水涸而 拒拭刷

清也 振訊技拭掃刷 鴻昏於顯聞代也 鴻鴈知

主代明明亦代昏顯即明 鎰鑲饋也 國語曰其

也 問錯亦相代於義未詳 秉拱執也 兩手持 厥熙興

也 書曰庶績咸 衛蹶假嘉也 詩序曰假樂嘉廢

也 熙廢見周官

四百九十二 卒百六十一

稅赦舍也詩曰召伯所稅舍放置棲遲慙休苦歛隸咽息

也棲遲遊息也苦勞者宜止息慙見詩供峙

共具也皆謂備具惓憐惠愛也惓韓鄭語今江東通呼為憐娠蠢

震慙如騷感訛蹶動也娠猶震也詩曰憂心且

訛蠢難騷蹶皆搖動貌覆察副審也覆校察視副長契滅

殄絕也今江東呼刻斷物為契斷郡臻仍廼侯乃也廼即乃

迪繇訓道也義皆見詩書僉咸胥皆也東齊曰胥育

孟耆艾正伯長也育養亦為長艾歷也長者多

歷秘算數也歷歷數也今以十億為歷傳也近

艾歷覲胥相也覲謂相視也公羊傳曰胥又亂

靖神弗屈治也論語曰予有亂臣十人屈書序

書頤艾育養也汝頤梁宋之間汰渾隕墜也汰

皆水際接翼捷也捷謂相苾神溢慎也神未詳

書鬱陶繇喜也孟子曰鬱陶思君禮記曰人喜

也古今馘穢獲也今以獲賊耳為馘阻艱難也

皆險剡矧利也詩曰以剡耜允任壬佞也書曰而難

者佞人似信俾拼抨使也皆謂使俾拼抨使從

也也四者又懷仍因也皆謂因董督正也皆謂正享孝

也享祀珍享獻也珍物宜獻穀梁傳縱縮亂也

皆亂法也探篡俘取也書曰俘厥寶玉篡者徂

在存也以徂為存猶以亂為治以曩為曩以故

嫌同為今此皆詰訓義有反覆旁通美惡不在存省士察也書曰在瞻璣王衡士理烈

名亦主聽察存即在枿餘也晉衛之間曰藥迓迎也公羊傳曰跋元

良首也左傳曰狄人歸先薦摯臻也薦進也摯

為臻臻軫之元良未聞賡揚續也書曰乃賡載祔禭祖也祔付

新死於祖廟卽尼也即猶今也尼者近也尼定

也尼者止也邇幾暱近也暱親安安坐也禮記

而命貉縮綸也綸者繩也謂牽縛縮貉嘆安定

也皆靜定伊維也發語伊維侯也詩曰侯誰在

時寔是也公羊傳曰寔來卒猷假輟已也猷假

求曾在卒就終也詩曰嗣先公爾酋矣成崩薨

無祿卒徂落殮死也古者死亡尊卑同稱耳故

死乃尚書堯曰殂落舜曰陟方

右釋詁

殷齊中也書曰以殷仲春釋斯謔離也齊陳曰

詩謔興起也禮記曰還復返也宣徇徧也皆周

四喜

五樂堂

駟遽傳也皆轉車驛蒙荒奄也奄奄覆也告謁

請也皆求也肅雍聲也詩曰肅和鳴格懷來也書曰格

懷見詩見珍底致也皆傳見侈怙恃也為侈音是律

適述也皆敘述也愈奮然也禮記曰男唯女愈

豫臚敘也皆陳敘也庶幾尚也詩曰不尚息焉觀指示也語

之且觀若惠順也然肯來教懶傲也禮記曰無

慢幼鞠稚也書曰不念逸讐過也書曰汝則疑

休戾也疾止也疑疾齊壯也壯壯事謂速械褊

急也皆急貿賈市也詩曰抱布貿絲扉陋隱也禮記曰

書曰揚側陋遏遂逮也東齊曰遏北燕征邁行也詩

王于出征王于出征圯敗覆也謂毀荐原再也易曰水荐

蠶為懽枚撫也撫愛撫也臞朶瘠也齊人謂瘠

枕頰充也皆充盛也屢暱亟也親暱者亦數靡罔無

也爽差也爽忒也皆謂用心差俱貳也俱貳也俱貳也

劑翦齊也南方人呼翦饋餽稔也今呼饗飯為

媵將送也左傳曰以媵秦穆作造為也養饌食

也方言云陳楚之鞫究窮也皆窮盡溷矜鹹苦

也溷相呼食為鞫究窮也皆窮盡溷矜鹹苦

也覃延也

皆謂蔓延相被及

佻偷也

謂苟且

潛深也

潛深

測也

測亦水深之別名

穀鞠生也

詩曰穀則異室

啜茹也

啜者拾食

茹虞度也

皆測度也詩曰不可測度也

試式用也

見詩書

誥誓謹

也

皆所以約衆競逐疆也

禦圍禁也

禁制室葬

塞也

謂塞孔穴

黼黻彰也

黼文如斧黻文如兩已相背

親

謂躬

愷悌發也

發發行也詩曰齊子愷悌

髦士官也

峻農夫也

今之嗇夫是也

蓋割裂也

蓋未詳

邕支載也

未詳

俗語亦

誣諉累也

以事相屬累為誣諉

漠察清也

麻蔭也

今俗語呼樹蔭為麻蔭

穀履祿也

書曰既富方穀

履

禮也

禮可以履

隱占也

隱度

迎迎也

詩

今江東

窶貧也

謂貧

夢隱也

啞也

鳴啞短氣皆見詩

基經也

基業所以自經營

基設也

祺祥也

謂徵祥

祺吉也

祥吉之先見

兆域也

也

書曰犖牽車牛

挾藏也

今江東通言挾

浹徹也

替滅也

亦為滅絕

速徵也

易曰不速之客

琛寶也

來獻

其琛

探試也

刺探嘗試

髦選也

中之

使供職

紕飾也

謂緣飾

凌慄也

慄感也

戰慄者憂感

蠲明也

蠲清貌

茅明也

明朗也周官曰以猷鬼猷若也詩曰寔

備舉也爾書曰備稱好也物稱人意坎律銓也坎易

也潛行游迨及也東齊冥幼也幼稚者降下也

傭均也等齊強暴也強梁寔肆也輕寔者肆力也

力肆極俅戴也詩曰戴瘞幽也幽亦釐罽也毛釐

罽罽烘燎也謂燒堪炷也今之三陪朝也陪位

康苛也謂苛樊藩也謂藩賦量也賦稅所糗糧

也今江東庶侈也庶者衆多庶幸也庶幾筑拾

也謂拾樊馭也今江東呼大為集會也舫泝也

也水中洵均也謂調洵龕也未逮還也今荆楚人

有局分也謂分濟怒也詩曰天之僇聲也謂聲

葵揆也詩曰天揆度也商逮及也怒飢也怒飢也

珍重也謂厚獵虐也凌獵土田也別戍遏

也戍守所以師人也謂人砧鞞也砧然棄忘也

蹶閑也蹶然閑謀心也謀慮獻聖也諡法曰聰

里邑也謂邑襄除也詩曰不振古也詩曰振

也謂邑襄除也詩曰不振古也詩曰振

也謂邑襄除也詩曰不振古也詩曰振

也謂邑襄除也詩曰不振古也詩曰振

也謂邑襄除也詩曰不振古也詩曰振

猶云又對然也縞介也縞者繫介猶閱號諄也今江東皆言諄

凶咎也苞稔也今人呼物叢綴者為稔适寤也相于寤頰題

也題額也詩曰麟之定猷肯可也詩曰猷來無務侮也詩曰

外禦貽遺也相歸遺質買也名廣二賄財也甲狎也

狎謂習莢騅也莢亂也詩曰毳衣如莢莢草色如騅在青白之間粲餐

也今河北人呼食為餐渝變也謂變易宜肴也詩曰與夷悅

也詩曰我顛頂也上耆老也八十為耆輪輕也詩曰

如倭淺也詩曰小綯絞也繩索訛化也詩曰四

政躡也詩曰狼寔路也詩曰載烝塵也以生塵

埃戎相也相助佐飫私也之私孺屬也謂親屬幕幕

也幕然煽熾也熾盛也互相訓煽抵本也謂根

窅間也窅窅淪率也相率罹毒也憂思檢同也

模範郵過也道路所遜遯也謂逃去斃踣也前債

僵也偃却殄殄也謂殄絕曷盍也盍何虹潰也謂潰敗

陪闇也陪然靛膠也膠黏孔甚也厥其也戛禮

也謂常闇臺也城門囚拘也謂拘執攸所也展適

也得自申展鬱氣也鬱然宅居也休慶也祈叫

也祈祭者叫濬幽深也濬亦深也哲智也弄玩也尹

正也謂官正也皇匡正也詩曰四國是皇服整也服御之令齊整聘

問也見穀梁傳愧慙也則死殛誅也書曰殛克能也豈明

也書曰豈訕訟也言訕晦冥也奔走也逡退也外傳曰已復

於事而後復寔仆也頓顛亞次也論念也念相

屈極也有所奄同也詩曰奄弁蓋也謂覆恫痛

也詩曰神握具也謂備振訊也振者閱恨也相

恨因時越揚也謂發對遂也詩曰對燬火也詩曰王

燬齊人語懈怠也宣緩也遇偶也偶爾相曩鄉

也國語曰曩惶暇也詩曰不宵夜也懊忼也愛謂

忼忼愒貪也謂貪楛杜也相楛裁節也並併也詩

並坐鼓瑟卒既也既懜慮也謂謀將資也謂資蕭紕

也紕今人呼遞迭也更矧況也譬廩廨也或說

未詳食廩所逭逃也亦見訊言也相問問倪也左傳

諜今之細作也沅沆也水流干扞也相扞趾足也足跣

刑也足襄駕也書曰懷忝辱也燠煖也通今江東

塊塼也土塊也將齊也謂分齊也詩餽餽

也麋啓跪也小睥密也謂緻開闢也書曰闢袍

襦也左傳曰重障眵也謂壅覩姁也然鬻糜



也淖舒緩也謂遲翮毒也今之羽毒翳也舞者

也自蔽隍壑也城池空芣拳也謂拔典經也威則

也法威儀可苛姤也多煩苛者芾小也芾者迷惑也

也謂布復也復為逼迫也般還也馬左傳曰般班賦也

也詩曰維絲伊緡緡辟歷也未蔡盞也延未

寬綽也謂寬袞黻也袞衣有華皇也釋草曰昆

後也謂先後彌終也終竟

也謂先後也謂後

右釋言

覬覦桓二是以民服事其上而下無覬不躓犯

五不躓躓疇昔宣二疇昔之日不悛成十三康猶

曲謂不改厚誣又吾小人不可以不道成十五

道於其民諸侯討而執之則覘之成十七使覘

至厲公使人覘伺不御襄四匠慶請木季孫曰

止也御不說初襄十四予不說初矣言初從不

朽襄二十四太上有立德其次有立功其次有

以守宗祊世不絕祀無國無難未歇難未歇難未歇

難去聲充斥寇盜充斥以政刑之不修匹

也昭元秦楚匹也言彌縫昭二敢拜子之彌縫

麋至昭五求諸侯而麋至言麋失圖昭七唯襄

我喪孤與其二馮依猶能馮依於人馮音憑

相蒙昭八甚哉其相蒙也可後故之以昭十八

以言以其後擱然以誰罪擱然授兵登陴將

偪介昭二十偪介豐省昭三十舊有豐有省從

不共從其省則吉在此矣唯大多方又亟肆以

夫圖之晉人不能詰省所景反多方罷之多方

以誤拾潘也北人呼汁為潘拾潘言終不可得

潘音憚之及即位使為政陳成子憚之謂畏憚

其得散之哀二十五衛侯為靈臺于藉圃與諸

怒曰臣有疾異於人若見之君將先道又彼好

也夫見君之入始衷終衷二十七君子之謀也

焉言一事必三思也衷與中同

右觀

無乃不可乎隱四君人者將禍是務無寧茲隱

一天其以禮悔禍于許無寧茲有幾其人能靖

者與有幾言能所僖二十四所不與舅氏同惜

也宣二孔子曰趙宣子古之良大夫也可哉宣

一與三而許之宣十五謂三誰居成二居辭也

音庶有豕乎成十餘將老使卻子逞其志敢私

布之成十六敢禮也言合禮難哉襄四今我不

亦難乎人已則不信而殺誰敢哉襄八職女之由

襄九言語漏洩何故襄二十二子三困我於朝

告我何疾我也對曰吾不免是再三云襄二將

可乎哉襄二十五甯子可謂不可哀也哉世之

卿族一舉而滅誰敢者襄二十八誰殲旃襄二

之善人富謂之賞淫人富謂之殃天其殃不寧唯

是昭元不有自來矣又叔出季處寘旃又高豎

出奔晉晉人城市而弗可為也又若由是二者

寘旃蓋德其致邑也弗可為也已為

治也言其疾不亦左乎昭四且冢卿無路介卿

也何適而可昭十三且違上何不亦銳乎昭十

吾以玉賈罪不亦兩失之哀十六生不能用死

銳乎賈買銳細也兩失之而誅之非禮也稱一

人非名也告之故又與之言說告之故辭承固

君兩失之其所也又白公奔山而縊其徒微之生拘石乞

長者使子勿言曰不言將烹乞曰此事克則為

卿不克則烹固其所也何害也乃烹石乞固其

所謂理諾哉又大子請殺良夫公曰其盟免三

宜然死日請三之後有罪殺之公曰諾

哉宜哉哀二十黯也進不見

右無乃

鴻濛沆茫校獵賦鴻濛沆茫廣大貌鴻濛濛濛沆沆茫茫碣以崇山師古曰

反沆胡浪濛濛院濛濛薛濛濛登濛濛閱濛濛

閱師古曰登權輿與始也言草木萌於內師古曰權

章皇又章皇周流師鮮扁又鮮扁陸離師古

音鴻網徒孔網徒孔捷獵又微車輕武鴻網捷獵相差次也鴻胡孔

反網徒孔又網徒孔眈分又羽騎營營取分殊事蘇林曰

反網徒孔又網徒孔眈分又羽騎營營取分殊事蘇林曰

戶輻輳又輻輳不絕孟康曰輻輳連屬吸噓

瀟率又飛廉雲師吸噓瀟率師古曰吸噓開駢駢又駢駢駢駢又駢駢

駢駢又駢駢駢駢又駢駢駢駢又駢駢

駢駢又駢駢駢駢又駢駢駢駢又駢駢

駢駢又駢駢駢駢又駢駢駢駢又駢駢

駢駢又駢駢駢駢又駢駢駢駢又駢駢

駢駢又駢駢駢駢又駢駢駢駢又駢駢

駢駢又駢駢駢駢又駢駢駢駢又駢駢

駢駢又駢駢駢駢又駢駢駢駢又駢駢

駢駢又駢駢駢駢又駢駢駢駢又駢駢

駢駢又駢駢駢駢又駢駢駢駢又駢駢

駢駢又駢駢駢駢又駢駢駢駢又駢駢





他戍削張揖曰戍鮮也師古曰揚舉也他戍也  
或舉或曳則戍削然見其降殺之美也他戍示

反扶輿猗靡為侍從者所扶輿而猗靡耳猗於

綺反今人猶呼相翕呶萃蔡曰翕呶萃蔡張揖

撫掩容養為猗靡翕呶萃蔡曰翕呶萃蔡張揖

萃蔡衣聲也師古曰嬖嫫勃率謂行於叢薄之

嬖勃率謂行於叢薄之嬖勃率謂行於叢薄之

嬖勃率謂行於叢薄之嬖勃率謂行於叢薄之

嬖勃率謂行於叢薄之嬖勃率謂行於叢薄之

嬖勃率謂行於叢薄之嬖勃率謂行於叢薄之

嬖勃率謂行於叢薄之嬖勃率謂行於叢薄之

嬖勃率謂行於叢薄之嬖勃率謂行於叢薄之

嬖勃率謂行於叢薄之嬖勃率謂行於叢薄之

嬖勃率謂行於叢薄之嬖勃率謂行於叢薄之

嬖勃率謂行於叢薄之嬖勃率謂行於叢薄之

嬖勃率謂行於叢薄之嬖勃率謂行於叢薄之

嬖勃率謂行於叢薄之嬖勃率謂行於叢薄之

嬖勃率謂行於叢薄之嬖勃率謂行於叢薄之

嬖勃率謂行於叢薄之嬖勃率謂行於叢薄之

嬖勃率謂行於叢薄之嬖勃率謂行於叢薄之

嬖勃率謂行於叢薄之嬖勃率謂行於叢薄之

嬖勃率謂行於叢薄之嬖勃率謂行於叢薄之

嬖勃率謂行於叢薄之嬖勃率謂行於叢薄之

蜈伯儼又帥艾趕蜈申頤低印也伯儼不前也

師古曰趕蜈申頤低印也伯儼不前也

丑吏反擬魚吏反又音態礙

畔岸自縱孱顏又驥以孱顏師古曰孱顏

之意也躡躡容顏不齊也孱顏師古曰孱顏

躡躡容顏不齊也孱顏師古曰孱顏

躡躡容顏不齊也孱顏師古曰孱顏

躡躡容顏不齊也孱顏師古曰孱顏

躡躡容顏不齊也孱顏師古曰孱顏

躡躡容顏不齊也孱顏師古曰孱顏

躡躡容顏不齊也孱顏師古曰孱顏

躡躡容顏不齊也孱顏師古曰孱顏

躡躡容顏不齊也孱顏師古曰孱顏





安師古曰惻痛也  
 但悵也但丁曷反  
 又天下匱竭師古  
 曰匱空也竭盡也  
 后傳為人婉憇師古  
 曰匱也憇靜也憇鳥  
 計反  
 臺登躡也區霽者皆  
 失則區霽無識師古  
 曰區或作蹈也區霽  
 律歷志姑洗洗絜也  
 孟康曰絜必也  
 口豆反霧辜絜洗物  
 辜絜之也孟康曰辜  
 必使之  
 絜也  
 芴於卯師古曰芴謂  
 叢生也芴莫保反  
 未師古曰絜美也言  
 稜穡穡美  
 依韋諧和不相乖離也  
 紛自禮樂志赤應集六

音云貌自抵胃也  
 音云抵胃犯突營亂  
 而前胃莫比反營亂  
 又纖微癯瘁之音作  
 師古曰營亂富貴之  
 耳巨癯瘁  
 高遠如雲日宵窠  
 又宵窠桂華孟康曰  
 宵窠然  
 也窠一交反放悲  
 又相放悲師古曰放  
 悲音沸  
 與萬物師古曰勇與  
 權奇又志倣儻常羊  
 常羊飛  
 言開舒也與戈於反  
 權奇又志倣儻常羊  
 師古曰常羊  
 滂洋又福滂洋洋師  
 古曰滂洋  
 又澤汪濊師古曰  
 汪濊言饒多也  
 依違曰依違不決之  
 意也  
 猗違之言師古曰猗  
 違猶依違也  
 微眇又窵

五音上

參詳上句句卷一

后

五樂堂

眇師古曰眇細也眇莫小反又讀曰眇亦細也  
 許傳輕細微眇之以漸師古曰捐瘦  
 食貨志國亡捐瘠師古曰捐瘦  
 病也言無相棄捐而瘦病者  
 奇贏謂有餘財而蓄聚奇異之物  
 也一說奇謂殘餘物也贏居宜反  
 師古曰奇殘餘也羨饒溢  
 也奇居宜反羨弋戰反  
 說也謂摧挫苦惡又縣官作監鐵器苦惡師憤  
 也抗五官反苦惡古曰監既味苦器又脆惡憤  
 亂又百姓漫羨藝文志漫羨放也羨音線  
 又庶得靡懶懶師古曰弗鬱溝洫志魚弗鬱今相  
 捕粗畧也才戸反  
 不樂也水長滿溢穢  
 濁不清故魚不樂  
 潺湲又河湯湯兮激潺湲  
 辟易項籍傳辟易數里師古曰讐服又諸將讐服  
 曰謂開張而易其本處讐服師古曰讐失

氣也善  
 之涉反  
 輟蹈又輟相輟師古曰  
 襲師古曰雜襲猶雜沓言相雜而累積悼李巨  
 夫人賦芳雜襲以弥章師古曰雜襲重積也  
 細巨細皆斷於橫勸敵韓信傳舉歛歛張良傳  
 歛歛音流涕師古曰歛音  
 虛歛音稀又許氣反  
 聶人反和柔張釋之傳淫末去淫末謹謹叔孫  
 涉反和柔馬賴和柔淫末去淫末謹謹叔孫  
 無敢謹謹  
 失禮者  
 崎嶇陸賈傳崎嶇猥大賈山傳無不猥  
 也壹鬱賈誼傳予獨壹鬱其誰語  
 古曰勃穆深  
 微貌勃音勿  
 朗反北控揣又忽然為人何足控揣如淳曰控  
 於點反北控揣引也揣音團控搏玩弄愛生之意

五見十

參詳直何云

言

五樂堂

也恬漠又真人恬漠師古帶芥又細故帶芥師古曰帶芥小鯁

也帶丑漸如東方朔傳塗者漸如徑也師古曰

偶旅又行步偶旅師古曰偶音禹方洋吳玉傳從大

天下師古曰方洋猶鄒營或曰營謂回繞之也

劉向傳營崔墮廣川王傳曰崔墮猶言蹉跎也縱與

或耳目崔墮師古曰崔墮猶言蹉跎也縱與

衡山王傳縱與如淳曰與讀曰勇縱與猶言於

邑中王傳為之於邑師古曰於邑短氣旁午

亂董仲舒傳廉恥質憤懣司馬遷傳不得舒憤

音興舍又因物興舍師古震讐張湯傳群臣震

也讐失薦數又為御史中丞薦數從中文事有

數所角反詩曰飢攝讐霍去病傳攝讐者弗取

意熏轅杜周傳欲以熏轅天下師古曰攝讐謂振動失

還衆賢師古曰雜選之轅讀曰療雜選劉向

聚積之貌選六合反渾殺又賢不肖渾殺師古

及蠡午又水旱餓殍蠡午並希稠又異有

稠頡亢楊雄傳駟行以頡亢而取世資師膠葛

又檉膠葛師古曰嶠嶠不能浮滄雲而散敵烝

師古曰嶠嶠曼漈又為其泰曼漈而不可知師

高貌音樵荒曼漈古曰曼漈不分別貌猶言蒙

五黃八  
參詳前月卷一  
五線堂

鴻也曼莫幹又散敵丞師古行溢相如傳  
 反濇音負行疏逃言疏逃者不被閉絕也敞罔  
 又敞罔靡徒師古紛輪張揖曰亂貌沕滴又沕  
 曰敞罔失志貌之闔懌又昆蟲闔懌也師古曰闔  
 羨師古曰盛大之闔懌又懌皆樂也師古曰闔  
 意沕音勿音聿闔懌又懌皆樂也師古曰闔  
 曰訖言四方幽液洽又休烈進越又不為進越  
 遐皆懷和樂液洽又休烈進越又不為進越  
 也踰禮也滲漉謂潤澤下究滲漉山禁反布護  
 又汜布護也滲漉謂潤澤下究滲漉山禁反布護  
 曰布護言通布也輝煌又炳炳輝煌師古曰輝  
 皇枝飾又枝飾厥文師古曰被除也師者言浩  
 穰穰張微傳長安中浩穰師古曰浩大也撓亂夫  
 穰盛也言人衆而多也穰人掌反也撓亂夫

躬傳撓亂國家師古壯麗又容貌決鬱又玄靈  
 曰撓攬也撓呼高反壯麗又容貌決鬱又玄靈  
 古曰決鬱盛結愒又心結愒兮傷肝師古曰噪  
 貌決烏朗反結愒又心結愒兮傷肝師古曰噪  
 諄又狂夫噪諄於東崖師古監惡又器用監惡  
 堅牢丁寧谷永傳以丁寧再三告示也滿調又滿  
 也丁寧謂再三告示也滿調又滿  
 天師古曰滿調謂末殺又欲未殺災異師古曰  
 欺罔也調來曾反末殺又欲未殺災異師古曰  
 偏駁又解偏駁之愛師熏灼又熏灼閱免又閱  
 樂師古曰閱廣肝又廣肝營表師鬱燠王裒傳  
 免猶甬勉也廣肝又廣肝營表師鬱燠王裒傳  
 鬱燠師古曰鬱熱氣悽愴又至寒嘔喻又嘔喻  
 也燠濕也燠於六反悽愴又至寒嘔喻又嘔喻  
 劬古曰嘔喻和悅貌勞俸平常傳舉奏刺史二千  
 師古曰嘔喻於付反勞平常傳舉奏刺史二千

五

參詳古月卷十

三

五

勞俸謂勸勉也勞者恤其勤勞也俸者以恩招俸也勞虛到反俸虛代反約結朱邑  
臆約結師古分竄陳湯傳使亡逃分竄師古曰  
曰約屈也分竄分謂散離也舜典分北三苗  
怙億又策慮怙億師古曰怙皮逼反蹂躪王商傳百姓  
師古曰蹂踐也躪音蘭鄭重鄭重降符命之意所以  
也蹂人九反躪音蘭鄭重鄭重降符命之意所以  
古曰鄭重猶信煩正營又人民正營師古曰正  
煩也重直用反正營又人民正營師古曰正  
音駱駱又駱駱道師古間關又間關至漸臺  
征駱駱又駱駱道師古間關又間關至漸臺  
言崎嶇流連敘傳式號戎講大雅所以流連也  
展轉也流連師古曰流連言作詩之人嗟歎而  
泣涕流連也而說者乃以流連為流亡蓋  
失之矣大雅所以流連不謂飲酒之人也阿邑  
酷吏傳張湯以知阿邑人生與俱上下蘇林曰  
邑音人相悒納之悒師古曰如蘇氏之說邑烏

合反然今之書本或作色字此言阿畔換序贊  
諛觀人生顏色而上下也其義兩通畔換序贊  
畔換師古曰畔換強遽際又舅氏遽際師古曰  
恣之貌猶言跋扈也遽際又舅氏遽際師古曰  
而為辭湯滅表湯滅煜雲賓戲煜雲其間者師  
佞者也湯滅古法煜雲古曰煜雲其間者師  
及反雪下甲優繇又陸子優繇新語以興鄭氏  
反煜又音育優繇曰優繇不仕也述元紀優繇  
亮直師古曰優繇謂遁巡過秦論遁巡而不取  
寬容也繇讀與由同遁巡進師古曰遁巡謂疑  
懼而卻退也逡循趙后傳逡縣絕霍后傳與許  
遁千旬反逡循趙后傳逡縣絕霍后傳與許  
薄遽嚴助傳事薄遽師古奄忽嚴延年傳神熱服  
朱博傳豪強熱服苟簡董仲舒傳顓為自恣苟  
師古曰熱之涉反苟簡董仲舒傳顓為自恣苟  
易之治也師古曰非也苟謂苟於權利也簡轉  
謂簡於仁義也簡易乾坤之德豈秦所行乎轉  
五百六十一

**移** 文三王傳不得時 **妙麗** 李夫人傳實 **燕婧** 又妾  
轉移萌芽之時 **以燕婧** 見帝師古曰 **翔實** 西域傳道里遠近翔  
婧與惰同謂不嚴飾 **翔實** 實矣師古曰翔與詳  
**同展轉** 何師古曰展轉謂移動其心

右鴻濛

**假設** 賈誼傳假設處 **大抵** 又大抵皆冠師古 **諄**  
又諄下居齊桓之 **大抵** 又大抵猶言大畧 **諄**  
離騷下章亂也師古曰諄音碎 **諄如** 高紀  
如也師古曰諄 **亡謂** 者失於事宜不可以訓揚  
然開大之貌 **王孫** 不損則於亡謂也師古 **若** 又若一郡降者  
曰謂者名稱也亦指趣也 **若** 封萬戶師古曰  
及之辭 **顧** 又有功者顧不得師古曰 **猗與** 武紀  
顧猶反也言若人反顧然 **猗與** 猗與

**偉與** 師古曰猗 **脊然** 又有聞 **蓋** 郊祀志蓋若獸  
美也偉大也 **發語** 云又文公獲若所云 **不讎** 又其方盡多不  
辭也 **解已** 又無解抑 **抑** 五行志抑人故也師 **藉** 又  
也無驗 **秦以** 為驗師 **猥曰** 師古曰猥曲也 **但賒** 食貨  
古曰藉假借 **徒也** 言空賒與之師古曰但空也 **大氏無慮** 又大  
慮皆鑄金錢矣師古曰氏讀曰抵抵歸也大歸 **猶言** 大凡也無慮亦謂大率無小計慮耳馮奉  
世傳反虜無慮三萬人師古曰無慮 **蕭然** 又江  
舉凡之言也無小思慮而大計也 **蕭然** 淮之  
間蕭然煩費矣師古曰 **靡然** 又燕齊之間靡然  
蕭然猶騷然然勞動之貌 **靡然** 發動儒林傳天下  
學士靡 **噫乎** 以御水師古曰噫乎歎辭 **听然** 虛  
然鄉風 **噫乎** 以御水師古曰噫乎歎辭 **听然** 虛

賦所然也音斷又牛隱反賦霍然大人賦霍然雲消 **霍然** 然雲消 **雲然** 甘泉  
 賦雲然陽開晉灼曰雲散也 **盛哉鏢乎** 盛哉鏢乎  
 乎越不 **晏如** 表海內晏如師古藉弟陳勝傳藉  
 可載已 **藉弟** 第令毋斬  
 服虔曰藉猶借也第使也應劭曰第次也蘇林  
 曰藉假第且也晉灼曰酈食其傳第言之外戚  
 傳弟一見我蘇說是也師古曰服應說第義皆  
 非也晉氏意頗近之而猶未得漢書諸言第者  
 甚衆第但也語有緩急耳言但令無斬也今俗  
 人語稱但者急言之則音如第矣酈食其外戚  
 傳所云第者皆謂 **數之** 張耳傳訪高五王傳訪  
 但耳義非且也 **司之** 又以為物而司之師 **佐之** 常佑之  
 淳曰訪 **司之** 古曰司者察視之 **佐之** 蕭何傳  
 猶方也 **蹶然** 陸賈傳佗迺蹶然起坐師古 **愕然**  
 師古曰 **蹶然** 陸賈傳佗迺蹶然起坐師古 **愕然**  
 佑助也 **蹶然** 陸賈傳佗迺蹶然起坐師古 **愕然**

張良傳良愕然 **何憊** 樊噲傳又何憊也 **多之** 灌夫  
 師古曰 **愕然** 驚貌 **何憊** 樊噲傳又何憊也 **多之** 灌夫  
 張耳傳以此多之師古曰 **多猶重也** **不勝原** 朔傳  
 不可勝原師古曰 **原本** **勿狠** 董仲舒傳勿狠勿  
 也言說不能盡其根本 **勿狠** 董仲舒傳勿狠勿  
 欲其一二 **所侍** 武衛后傳主見所侍美人 **甚**  
 理而言之 **所侍** 武衛后傳主見所侍美人 **甚**  
 都相如傳相如時從車騎雍容間雅甚都張揖  
 古曰 **都** 閑美之稱也張說近之詩洵美且都又  
 不見子都則知都者美也韋言都邑失之遠矣  
 嗚然 韓信傳皆嗚然陽應孟康曰嗚音 **嗚然** 薄  
 傳漢王心 **嗚然** 韓信傳皆嗚然陽應孟康曰嗚音 **嗚然** 薄  
 然憐薄姬 **歛然** 匡衡傳學士歛然歸 **攝然** 嚴  
 傳天 **攝然** 孟 **裒然** 董仲舒傳子大夫裒然為  
 康曰 **攝安也** **裒然** 董仲舒傳子大夫裒然為

日衰然盛服貌也 眇然 王衰傳眇然絕俗離世  
 詩曰衰如充耳 較然 孔光傳較然甚明師古曰眇然高遠之意  
 也 較然 古曰較明貌較音角 惛然 淮陽王欽傳  
 知所出師古曰惛 塊然 陳湯傳排妒有塊然獨處  
 痛也 惛才感反 塊然 塊然師古曰塊然獨處  
 之意如 甚 設 李廣利傳齊糧兵弩甚 不 適 黃霸  
 土塊也 甚 設 師古曰施張甚具也 不 適 黃霸  
 謂補滿為適馬少士多不相補滿也 西人 甚 苦 永  
 傳由疏賤納至忠 甚 訖 息 古曰訖止也 息 師 甚 惡  
 苦 師古曰苦勞苦也 訖 息 古曰訖止也 息 師 甚 惡  
 鄭崇傳朕甚惡焉 師古 置 之 王夫人傳翁須曰  
 曰惡愧也 惡 女六反 置 之 王夫人傳翁須曰  
 之 猶言 名 之 王嘉傳為名之師古曰名 地 忍 丙  
 任聽之 名 之 之者承取其名去實授也 地 忍 丙  
 傳西曹地忍之李奇曰地曰第也 但 已 王尊傳  
 師古曰地亦但也 亦聲之急也 但 已 王尊傳

已師古曰但徒也空也 大 要 陳咸傳大要教咸  
 止也 不可空然而止也 大 要 陳咸傳大要教咸  
 也 大 歸 亂 曰 李夫人傳亂曰師古曰 重 曰 班婕妤  
 也 師古曰重者情志未申 昏 靡 楊雄傳昏靡為宰  
 更作賦也 重直用反 昏 靡 張晏曰昏相也 靡  
 無也 言相師以 泊 如 又泊如也 師古曰泊  
 無為作宰也 泊 如 又泊如也 師古曰泊  
 楊惲傳願勉旃毋多 烏 噪 外戚贊烏噪 道 爾 賓  
 談師古曰旃之也 烏 噪 外戚贊烏噪 道 爾 賓  
 主人道爾而笑師古曰 大 歸 當 代 漢 有 天 下 云  
 道古攸字攸笑貌也 大 歸 當 代 漢 有 天 下 云

右假設

若干 食貨志或用輕錢百加若干 師古曰若干  
 且設數之言也 干 猶 箇 也 謂 當 如 此 箇 數  
 耳 胡 廣 云 若 順 也 于 求 什 五 又 或 耕 豪 民 之 田  
 也 當 順 所 求 而 與 之 矣 什 五 見 稅 什 五 師 古 曰  
 晉 六 十



十分之中以什六七者又愁苦死數十百鉅萬費

數十百鉅萬師古曰鉅萬十數又費各以鉅萬

十萬二萬萬餘又費直二萬萬餘一流銀重八

兩為一流師古一均石為一均率開一盧以賣

半賈又當其有者半賈而賣師古曰倍稱又亡

倍稱之息如淳曰取一償二為倍稱刃又石城

師古曰稱舉也今俗所謂舉錢者也

占曰八尺曰仞取三陔郊祀志壇三陔師古曰

人申臂之一尋也三陔重也三陔三重壇也

什三什六地理志秦地天下三分之一而人豪

釐律歷志度長短者不失豪釐忽微又無有忽

孟康曰豪兔豪也十豪為釐忽微孟康曰

忽微若有若無空積又有空積忽微孟康曰空

細於髮者也空積積若鄭氏分一寸為數十

圭撮又量多少者不失圭撮應劭曰圭自然之

康曰六十黍為圭又權輕重者不失黍黍應劭曰

四黍為圭亦什八刑法志斷獄少於成哀之間

音纍繼之纍什八師古曰十少其八也趙

充國傳初是充國詩者什二三高紀士卒墮指

什三中人之中百二十二師古曰秦得百二齊得十二

二隨指百二十二師古曰秦得百二齊得十二

萬人當諸侯百萬人也齊得十二秋豪又秋豪

者二十萬人當諸侯百萬人也齊得十二秋豪

取文穎曰豪秋乃成好舉盛而言也師古曰勝

土數五故用五謂印文也若丞相曰丞相之印

章諸卿及守相印文不足五字者以之足之

什八九古宣紀畜產大耗什八九師無萬數成紀

萬數計之而不可得故云無萬數欲以什四又被

四謂田畝所收十損其四一切平紀吏在位

一切滿秩如真師古曰一切者權時之事非經

常也猶如以刀切物苟取整齊不顧長短縱橫

故言度長絜大過秦論試使山東之國與陳涉

也度徒各反一二其詳長揚賦僕嘗倦談殫記

絜下結反一二其詳不能一二其詳談殫記

又不可殫記師古曰殫盡亡雙而獨立號廓盪

也不可盡記言其多也亡雙而獨立號廓盪

盪其谷量貨殖傳谷量牛馬師古曰言其數以

亡雙不可計筭故以山谷多少言之以

萬鍾計者不論斗斛千萬之數每率舉萬鍾而

計之也橋豪芒實戲銳思於豪芒之內秒忽

桃人名序贊造計秒忽劉德曰秒禾芒也忽數十百

蛛網細者也師古曰秒音眇其字從禾數十百

人項籍傳擊殺數十百人師古曰數十百人者

師古曰或八九無愚智皆知又天之亡秦無

十或百人也灌夫傳食客常數十百人無

有一二張耳傳什有一二相全師古戶知韓信

中民戶知之師古使十輩婁敬傳使十半枚乘

曰言家家皆知尚冀得一二相全師古戶知韓信

得十半師古曰十分之中可相什相百又此其

冀五分無患故云尚得十半無隄東方朔傳一危

相什而民相百師古曰地無隄東方朔傳一危

五等七

參辛

三

五等堂



繩裁刀解裴延翰又曰尺量刀解杜牧美之譬曰時

花美女上不可尋逐之譬曰驟雨絕絃上安之

譬曰倚南山而坐平原朱穆分定之譬曰良醫不

能救亡命後蘇竟相染之譬曰附朱者丹近墨者

黑王績雄傑之譬曰鱗羽之虬鸞獨孤及事滋華之

譬曰路叢出於土鼓上又曰篆籀生於鳥跡上

右譬喻正類

難之譬曰以一掌堙江河張德又曰畫脂鏤冰鹽鐵

又曰泣而益河之少淮南詮言又曰以鞮而御駢

突前刑法又曰鑄木鏤冰杜牧又曰以蠡測海東方朔

力和又曰以筵撞鐘上又曰如搏景主父偃又曰

逆坂走丸皇嵩又曰迎風縱棹上誤之譬曰收經

而引其足荀子非切害之譬曰厓如黑子之著面

賈誼重之譬曰蚊蚋負山劉禹錫踰倦之譬曰促鱗

之游汀澤命不自見之譬曰家有幣帚享之千

金典論危之譬曰若魚遊釜中後張皓又曰踐薄冰

以待白日漢弗濟之譬曰度江河亡維楫賈誼又

又曰機蓬矢以射革楚詞又曰畜彘之禦窮狼沈亞

之不自量之譬曰執蠅蚋以嘲龜龍上蠅鳥典

反又曰運螳螂之斧紹袁又曰魚鼈媒鷹龍谷賓

窮迫之譬曰鳥危歸人卓董又曰滴水陵高上勢

極之譬曰窮鳥困獸後南愈熾之譬曰以湯止

沸舒仲又曰抱薪救火上比方之譬曰武夫之於

美玉上反之譬曰欲壽而殉頸荀強又曰伏而

咕天上力不敵之譬曰猶鳥獲與焦僂搏也上

招禍之譬曰種枳棘於良田穎段又曰養虺蛇於

室內上以不見弗信之譬曰蟬不知雪桓退縮

之譬曰魚潛鼠循杜牧又曰蚓縮魚藏上美惡之

譬曰神芝腐菌沉下又曰嘉蕙焚芻上弗當之

譬曰珍蕭艾於重筓子平任不當之譬曰以鼎扛

車韓子又曰使馬守閭上

右譬喻反類

充滿曰充牣選褚白大剛鐵曰鉅鐵史禮編列

于後曰編于左方三王又曰表左蔡後列其事

曰具如狀對郵籠落曰斂楚彫青曰捏唐劉賸

物曰長物左傳長衰世曰叔末黨錮又曰標季

谷又曰叔葉後西域論以葦為火把曰束苕皇甫嵩

蟄穴曰壥處前郊鑿牆而棲曰塒詩雞棲相連

不斷曰緹屬張嘉傳聞曰流聞延篤曹植自邊徙居內

地曰內移張以不通翰曰漕後二相蹂曰相蹈

籍前郊祀消遣材排遣牧鐵籠貯火曰篝火張

條陳其事曰條刺前外戚夜懸物於井曰夜宿

諸井考工失據而倒曰過墜前儒急改有半望

曰尚得十半枚得家便曰便家之願夢更聞事

曰又耳某事孝景人言各別曰人人言殊蕭擇

人曰欲得快某誰可作者蓋勳某書果能曰審

能矯刻文人不識曰文鏤無窾識孝文今後曰

自今以來王事滋彰曰根盤蔓滋孫其詳在右

曰書右端上告語同舍人曰謝其舍曰云云陳

其事了曰吾責塞矣上相距遠曰一何遼落任

美其言曰其言常是趙充

右雜備稱用上

稍稍甚曰彌滋甚揚見嘲不已曰黝之不置嵇

說久遠曰年千世百皇甫覆被藏曰以被韜面

姜眩從今以後曰終今以來前句善往曰以好往

上惡往曰以武往上正遇其時曰端遇前許依

次序行曰以貫序永谷異聞曰殊聞後循不加可

曰不可上矣永谷當意者曰直意者上所失物不

多曰所亡少尚補救之曰藥傷補敗荀常怪之

曰經怪此事蔡壽名位貨曰四事列事無濟曰

空爾為書集諸葛亮不顧籍曰於某實勿然耳書集

某其多之言曰積億賈誼舉重不費力曰不知於

色劉安益甚曰日甚歲劇後馮其事果然曰某

實然上失火顧家財曰顧府上濡氈拒火曰蒙

葺公室上火氣曰鬱攸上遠不及古曰與古相

萬杜豈不為某曰何必不為某乎後虞不須此

曰亡是可也陶集圖狀尋之曰以物色訪之嚴

無盡曰環復不窮韓止在見到處曰留某在所

某王莽上某人名下某地名指言只在此曰正在阿堵中世

顧愷假名人曰張甲李乙顏延之頻得之曰俄

來倏至王僧物性順曰弊筭匡臧蕭群下言曰

牛童馬走之口元稹成而敗之曰隨成左所習曰

蒸性染身

叔夜養生論

非義曰義之所不敢出也

新序

因其事曰職此之由

選二

又曰職由此也

辛替否

向因出入曰中因行役

洪藏

復往搔人曰報搔

新序

意要其物曰色欲之上

兩無疑曰耦俱無猜

左

可再驗曰可覆視也

左

超堦走曰踏階而走

羊公

兩人立門內外語曰踦

問而語

上火把曰束蘊

蒯隱約記事曰髣髴若夢

文選

右雜備稱用下

雙字類

爾雅

釋訓

左腴

融融

漢雋

匈匈

明明斤斤察也

皆聰明

條條秩秩智也

皆智思

穆穆肅肅敬也

皆容儀

諸諸便便辯也

皆言辭

肅肅翼翼恭也

皆恭

靡靡優優和也

皆和

兢兢



恹恹戒也皆戒慎戰戰踳踳動也皆恐動趨步晏晏溫

溫柔也皆和柔業業翹翹危也皆懸危惴惴惶惶懼

也皆懼番番矯矯勇也皆壯勇栢栢烈烈威也

皆嚴猛之貌 洸洸赴赴武也皆果毅藹藹濟濟止也

皆賢士盛多之容止 悠悠洋洋思也皆憂思蹶蹶蹢蹢敏也

皆便捷 薨薨增增衆也皆衆夥烝烝遂遂作也

皆物盛興 委委佗佗美也皆佳麗美怏怏惕惕

愛也詩云心焉惕惕韓詩以為俯俯格格舉也

皆舉持物 綦綦孽孽戴也皆頭戴愿愿媿媿安也皆安

容 詳之 祁祁遲遲徐也皆安徐丕丕簡簡大也皆多大

存存萌萌在也萌萌未見所出懋懋悞悞勉也皆自強庸

庸嗷嗷勞也皆劬勞赫赫躍躍迅也皆盛疾綽綽

爰爰緩也皆寬緩悠悠侷侷不不簡簡坎坎

墉墉喜也皆鼓舞瞿瞿休休儉也皆良士旭旭

躑躑僑僑也皆僑僑之貌夢夢訕訕亂也皆亂爆

爆邈邈悶悶也皆煩悶僂僂洄洄昏也皆迷版版盪

盪僻也皆邪僻熿熿炎炎薰也皆早熱毗毗瑱瑱

小也皆才器悄悄慘慘愠也皆恨瘡瘡瘦瘦

病也皆賢人失志殷殷惇惇切切博博欽欽京

京忡忡懨懨怲怲弃弃憂也此皆作者歌昉昉

田也言壘也畎畎耜也言嚴郝郝耕也言土繹繹

生也言種也穰穰苗也言茂緜緜穰也言共拵拵

穫也刈禾聲栗栗衆也積聚滄滄浙也洮米聲煇煇

烝也氣出盛侏侏服也謂戴峨峨祭也謂執圭鍠

也鐘鼓音穰穰福也言饒子子孫孫引無極

也世世昌盛顛顛印印君之德也道君人者丁

丁嚶嚶相切直也丁丁斫木聲嚶嚶兩鳥切嗒相正藹藹

萋萋臣盡力也梧桐茂賢士衆嗷嗷嗒嗒民協

服也鳳凰應德鳴相和佻佻契契愈遐急也賦

不均小國困竭賢宴宴粲粲尼居息也盛飾宴

人憂歎遠益急切哀哀悽悽懷報德也悲苦征役儵儵嘒嘒懼

禍毒也悼王道穢塞羨蟬鳴自晏晏旦旦悔爽

忒也傷見絕弃臯臯琇琇刺素食也譏無功德

懽懽怳怳憂無告也賢者憂懼憲憲洩洩制法

則也佐興虐政諛諛諂諂崇讒慝也樂禍助虐

翕翕訛訛莫供職也賢者陵替速速感

感惟迷鞠也

陋人專祿國侵削賢士永哀念窮迫

抑抑密也

威儀審諦

秩秩清也

德音清冷

粵峯掣曳也

謂牽

朔北方也

謂幽

朔不俟不來也

不可待是不復來

不適不蹟也

言不循軌跡也

不徹不道也

徹亦道也

勿念勿忘也

勿念念也

菱諼忘也

義見伯兮

每有雖也

詩曰每有良饕也

酒食也

猶今

考盤詩

舞號零也

零之祭舞者

暨不及也

云饕饕皆一語而兼通

蠹不遜也

蠹動為惡

如琢如

磨自脩也

玉石之被雕磨

瑟兮僴兮恂慄也

戰恒

公羊傳曰及我欲之暨不得已暨不得已

如切如磋道學也

骨象須切磋而為器

如琢如

赫兮烜兮威儀也

貌光

有斐君子終不可諼

竦

今道盛德至善民之不能忘也

常思 既微

且燠毳瘍為微腫足為燠

疥脚脛

是刈是穫鑊

煇之也

煇葛為絺綌

履帝武敏武迹也敏拊也

拊迹大指

張仲孝友

周宣王時賢臣

善父母為孝善兄弟為友

有客宿宿言再宿也有客信信言四宿也

再宿為信

重言之故

美女為媛

好媛

美士為彥

人所詠

虛其徐威儀容止也

雍容都雅之貌

猗嗟名兮目上為

名之眉眼式微式微者微乎微者也

言至

之子者

是子也斤所徒御不驚輦者也步挽輦車禮裼肉袒

也脫衣而暴虎徒搏也空手馮河徒涉也無舟楫

也見體籛篠口柔也籛篠之疾不能俯口柔之人視戚

施面柔也戚施之疾不能仰面柔之夸毗體柔

也屈已卑身以婆娑舞也舞者容辟拊心也謂推

矜憐撫掩之也撫掩猶撫拍絨羔裘之縫也縫

之名疥皮殿屎呻也呻吟幬謂之帳今江東亦佻張

誑也書曰無或佻張為誰昔昔也誰發不辰不

時也辰亦凡曲者為留毛詩傳曰留曲梁也凡

鬼之為言歸也尸子曰占者謂

右釋訓

融融洩洩隱元公入而賦大隧之外其樂也洩洩

融融和樂也融融和樂也振振賁賁焯焯晨龍星伏辰均服

振振取號之旂鶉之賁賁天策焯焯火中成軍

號公其奔振盛貌賁賁鳥星之體也焯焯無

光耀每每僖五原出每每舍其舊區區襄十六

也區小沒沒襄二十四泱泱襄二十九區區宋國區

也何沒沒也泱泱乎大風也哉泱泱弘大

聲風風又美哉風風乎中庸禧禧出出庸庸又周書曰庸

太廟曰禧禧出出禧禧庸庸祗祗庸祗祗其此

熱也出出成伯姬也庸庸祗祗庸祗祗其此

五音三九五音三九



稍稍禮樂志稍稍制粥粥又粥粥音送晉灼曰

粥弋聊聊又清思聊聊蘇林曰聊音馮馮又桂馮馮

馮馮馮馮師古曰磴磴又美芳磴磴師古曰磴玉回反

裔裔貌相先以雨般裔裔師古曰裔裔郭璞曰裔裔飛流之嗔

嗔又群生嗔嗔師古曰嗔嗔翔翔又雲舞滇滇

又泛泛滇滇從高游應劭曰沈沈孟康曰沈沈四塞

流行之貌也容容揚之貌容音勇一日容容飛

本字翟方進傳何特容容之計無忠國意也翊

翊又共翊翊師古鯁鯁刑法志鯁鯁常恐天下

古曰鯁懼貌也帥陳陳因師古曰陳謂久舊也

警警又天下警警師古曰孿孿李夫人傳上所

者師古曰孿力姍姍古曰姍姍其來遲師

全反讀曰戀姍姍古曰姍姍音仙岑

祭宣許后傳我頭岑岑也灼灼成許后傳咎

曰灼灼趙后傳燕燕尾涎涎灼灼若此師古

明白貌涎涎趙后傳燕燕尾涎涎徒見反粉粉

相如傳粉粉粉粉眇眇忽忽子虛賦眇眇忽

高滴又高乎滴滴郭璞轟轟又崇山扈扈又煌

媚媚又柔撓媚媚師古曰媚媚空空又巖峒深

今晉灼曰空空深通貌攷攷又攷攷穆穆孟康曰

師古曰空空深通貌攷攷和也張揖曰攷

五經十一



嘉傳蹇蹇廉謹師古曰訢訢石奮傳僅僕訢訢  
 蹇蹇持整之貌初角反訢訢如也師古曰此訢  
 讀與間同謹敬之貌也賈山傳天默默賈誼  
 下皆訢訢焉師古曰訢讀與欣同默默賈誼  
 嗟默默應劭曰縹縹又鳳縹縹其高逝今師古  
 默默不得意也縹縹曰縹縹輕舉貌匹遥反  
 沾沾實嬰傳魏其沾沾自喜耳師古曰沾沾  
 張釋之傳豈効此嗇夫喋喋云云汲黯傳吾欲  
 利口捷給哉晉灼曰喋音牒云云汲黯傳吾欲  
 云云猶言如此如墨墨田蚡傳墨墨唯唯否否  
 此也史略其辭耳唯唯唯唯否否不通也  
 遷傳大史公曰唯唯唯唯否否不通也  
 灼曰唯唯謙應也否否不通也  
 古曰鷓鷯卒卒又卒卒無須臾之間師古曰  
 至誠也居它昏昏不辨師古曰廩廩循吏傳  
 王溫舒傳居它昏昏不辨師古曰廩廩循吏傳  
 言為餘官則心意蒙蔽職事不舉廩廩庶

幾德讓君子之遺風師脛脛楊惲傳脛脛者未  
 古曰廩廩言有風采也脛脛必全師古脛脛直  
 貌嶽嶽朱雲傳五鹿嶽嶽師鬣鬣鮑宣傳極竭  
 古曰鬣音沐猶蒙蒙貌諭諭韋賢傳諭諭夫如  
 也如淳曰謹厚之貌諭諭淳曰諭諭自媚貌諭  
 音罽罽又罽罽黃髮師古彌彌又彌彌其失應  
 稍也罪過洞洞屬屬之忠洞洞屬屬小臣有申伯  
 茲甚也師古曰洞洞驚肅也屬屬庸庸始庸庸師古曰  
 專謹也洞音動屬屬之欲反庸庸始庸庸師古曰  
 庸庸微小貌言火始微若若石顯傳綬若若邪  
 小不早撲滅則至熾盛若若師古曰若若長貌  
 嘿嘿匡衡傳嘿嘿汲汲揚雄傳不汲汲於富貴隆  
 隆又隆隆者絕師古斐斐反騷仲尼之去魯兮  
 曰隆隆雷聲也





