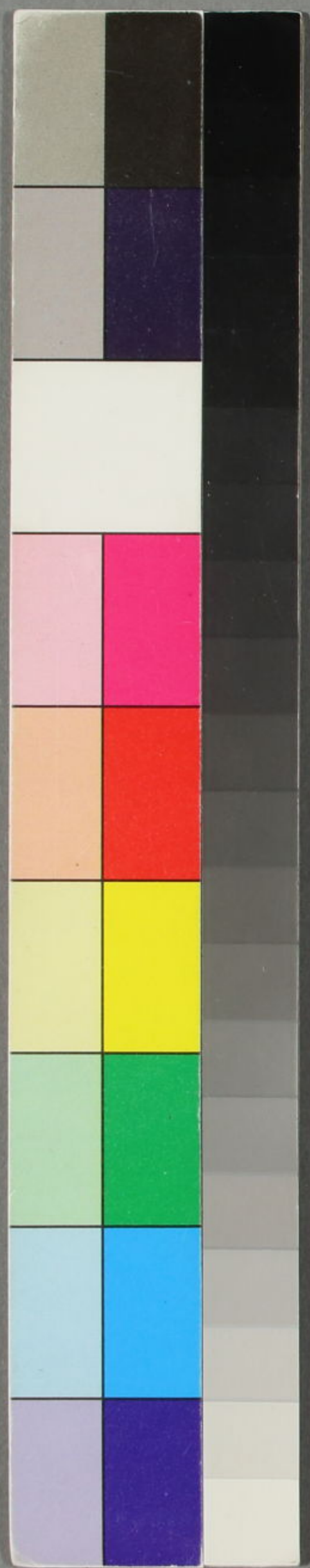
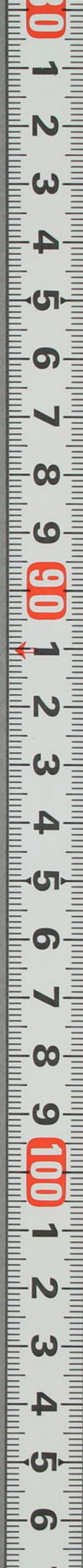


修辭指南



^ 16
2579
5



16
2579
5

修辭指南卷第八

皇明國子監助教東海浦南金編次

草木部

蔬穀類 凡五篇

爾雅

釋草

左腴

滋蔓



漢雋

薦莽

書敘

花卉蔬藥 五穀薪蒸

霍山韭 荅山葱 勤山薺 蒿山蒜

今山中多有此菜皆如人家所

種者荅葱細莖大葉

薛山蕲

廣雅云山蕲當歸當

椴木槿

椴木槿

別二名也似李樹華朝生夕

木山薊

云木一名山薊今呼之馬薊

箭王萼

王帝也似藜其樹可以為

菜王芻 呼鷓鴣脚莎

萹藿

似藜

繁皤蒿

今人呼青蒿香

牡菽

無子

齧彫蓬 薦黍蓬

別蓬類 葍鼠莞 亦莞屬

似龍須可以為席蜀中出好者

勤鼠尾

可以染皂 荇莫大薺

似薺葉

老薺 涂虎杖

似紅草而麤大有

孟狼尾

似茅今

覆星 瓠棲瓣

瓠中瓣也詩

茹蘆茅蒐

今之蒨也

羸之實 栝樓

今齊人呼

茶苦菜

蕕

今荒蔚也葉似荏方莖白華

鷓綬 小草有雜

染稷

今江東人呼粟為染

衆秫

謂黏粟也

戎叔謂之荏菽

即胡豆也

卉草

百草總名

荒雀弁

未詳 籥雀麥

即燕麥也

藁烏菴菜菹

芟繁菟葵

皆未詳

黃菟瓜

菟瓜似瓜瓜似

蒟藳豕首

日本草曰藟

盧一名蟾蠩今江東呼稀首可以燭蠶蛹

莽馬帚

似著可以為掃帚

菟懷

羊未詳

芟牛蘄

今馬蘄葉細銳似芹亦可食

葵蘆葩

葩宜為服蘆葩蕪菁

屬紫華大根俗呼電葵

直灌

未詳

茵芝

芝一歲三華端草

者蕩竹

竹別名儀禮曰蕩在建之問謂籊管之屬

莪蘿

今莪蒿也亦曰蘆蒿

芫蓆芫

經履

未詳

荅接余其葉苻

短隨水深淺江東食之亦呼為荅音杏

白華野菅

菅茅屬詩曰白華菅兮

薜

白蘄

即上蘄瓜也

當當

大葉白華根如指正白可啖

芟委

萎

藥草也葉似竹大者如箭竿有節葉狹而長表白裏青根大如指長一二尺可啖

芟芟

未詳

竹篇蓄

似小藜赤莖節好生道旁可食又殺蟲

歲寒漿

今酸

漿草江東呼曰苦葳音針

解若芙蓉

芙蓉也葉黃銳赤華實如山茱萸或曰陵也關

西謂之藟

莖莠藜藜

一名白蕒

舛舛其紹舛

紹者瓜蔓緒亦著子但小如的

芍鳧芷

生下田苗似龍須而細根如指頭黑色可食

類蕪董

似蒲而細

蓀英

蓀似稗布地生穢草

鉤芡

似薊初生可食

糴鴻薈

即糴菜也

蘇桂荏

蘇荏類故名桂荏

虞蓼澤蓼

蓀蓀

未詳

藁赤苗

今之赤粟

秬黑黍

詩曰維秬維秠

秠一稗二米

此亦黑黍但中米異耳漢和帝時任

城生黑黍或三四實實二米得黍三斛八斗是

稌稻

今沛國呼稌

當藟茅

有赤者為蔓黃苗一種耳亦猶菱苔華黃白異名臺夫須鄭箋詩云臺

笠似葵紫色謝氏云小草藜莠詳未苜蓿根如小貝負而菽虵今荆

多華少葉葉又翹起艾水臺今艾草亭歷實

皆似芥一名狗符鬼目今江東有鬼目草莖似

薺廣雅云音典菽蓀獲今雞腸草也或離南活

也赤色薜廋草未菽蓀獲曰雞腸草也

菀草生江南高丈許大葉莖中有龍天齋須葑

菴正白零陵人祖曰貫之為樹龍天齋須葑

菴未勞隱葱似蘇有毛今江東呼為隱苜蓿于

草生水中一名軒茵蘆作履柱夫搖車蔓生細

于江東呼茵音猶茵蘆直草柱夫搖車葉紫華

可食今俗呼出隧遽蔬今江東啖之甜滑音檀

曰翹搖車

麴麴蘄蘄蘄蘄

藜布地蔓生細葉子蘄蘄蘄蘄

有毛著髦顛棘細葉有刺蔓生一名藿芄蘭

人衣藿芄蘭藿芄蘭藿芄蘭

蔓生斷之有尋沈落生山上葉如蓀今澤

白汁可啖

鹿藿其實菹今鹿豆也葉似大豆藿藿藿藿

媿夏小正曰藿也者莞苻離其上蒿今西方人

蒲蒿謂其頭臺首也今江東謂之苻離西荷芙

方亦名蒲中莖為蒿用之為席昔羽翮

渠別名芙蓉其莖茄其葉遽其本密莖下白蒨

的中薏中心紅龍古其大者歸俗呼紅草為差

齊實齊子廣泉實禮記曰苴泉麻別二須養蕪

養蕪似羊蹄葉非蔥菜非草生下溼地似蕪黃

赤莧今之莧牆藤冬門冬一名滿篇苻止未

樂貫衆葉負銳莖毛黑布地冬不若牛藻似藻

江東呼遂蕩馬尾廣雅曰馬尾商陸本草云別

呼為萍萍水中浮萍江東其大者蘋詩曰于菝

菟葵頗似葵而小葉狀如芹楚葵今水中藟牛

頰今江東呼草為牛頰者高尺餘許方莖葉長

而銳有穗穗間有華葉紫縹色可林以為飲

蕘牛脣毛詩傳曰水鳥也如蕘苹賴蒿

亦可連異翹一名連若又名澤烏養即上傳橫

目一名結縷俗菴蔓華一名菱厥中大

菊蘧麥一名麥句辟牡贅未前山莓今之木莓

亦可食齧苦董今董葵也葉似柳薄石衣水苔

名石髮江東食之或曰薄葉鞠治牆今之秋唐

蒙女蘿女蘿菟絲別四名詩云苗菹未莖莖益

覆蓋也實似莓芟董草即烏頭也江東藏百足

而小亦可食芟今蜀葵也似葵繫狗毒樊光云俗垂

未芟戎葵華如木槿華

比葉未詳復盜庚似復芋麻母苴麻盛灼九葉江今

東有草五葉共叢生一莖藐苳草可以染紫一

俗因名為五葉即此類也藏黃蔴藏草葉似酸漿草小

倚商活脫即離南也藏黃蔴而白中心黃江東以

作菹 藹車芡輿藹車香草權黃華今謂牛芸草

葉似菹蒨春草一名芒草蔞葵繁露承露也大莖

菹味莖藉五味也蔓生荼委葉詩云以皇守田

似燕麥子如彫胡米可鉤睽姑瓜實如灼瓜正

食生廢田中一名守氣困被袞未詳攫烏階即烏

苦味望藥車長丈餘杜土鹵杜衡也似盱虺牀蛇牀

子連相著狀如杜土鹵葵而香盱虺牀也

把齒可以染皂赤袍薊即上菟奚顆凍款凍也

名馬牀赤袍薊即上菟奚顆凍款凍也

廣雅云中馗菌地蕈也似蓋今江東名為小者菌

生水中馗菌地蕈也似蓋今江東名為小者菌

大小敢小葉未詳苕陵苕一名陵時黃華葉白華

異名敢小葉未詳苕陵苕一名陵時黃華葉白華

芡若華色異名蘼從水生生於薇垂水生於薜

山麻似人家麻莽數節竹類也桃枝四寸有節

今挑枝節間鄰堅中竹類也簡荼中言其中仲

相去多四寸鄰堅中竹類也簡荼中言其中仲

無筦亦竹類筳箭萌萌筍屬也周禮篠箭別二

枹霍首素華軌駿皆未詳芷夫王芷草生海邊似

人為席慕月爾即紫慕也歲馬藍今大葉姚莖

涂薺未詳 芥地黃一名地黃 隨江音怙 蒙王女蒙即唐也 女蘿別名

拔龍葛似葛蔓生有節 江東呼為龍尾亦謂之虎葛 細葉赤莖 邀牡茅茅白

屬 卷耳苓耳廣雅云矣耳也 亦云胡矣 江東呼為常泉或曰苓耳形似鼠耳 叢生

如 蕨驚廣雅云紫萁非也 初生 薺邛鉅今藥草 大戟也

也 本 繁由胡未詳 苾杜榮今苾草似茅皮可為繩索 履屨也 稂童

梁稂莠類也 蔗庶庶即苒也 今江東呼為蔗苒 甜可啖 的藪

即連 實也 購蒟萋蒟萋蒿也 生下田 初 芻勃芻名一

草云 芻繞棘菟今遠志也 似麻黃 赤華葉銳 芻刺草刺針也 關西謂之刺燕 蕭萩即蒿 尋海藻

藥草也 一名海蘿 如長楚鈔芟今羊桃也 或曰亂髮生海中 本草云

白子如小 薺大苦今甘草也 蔓延生 葉似荷青 麥亦似桃

二薺似 芻馬馬馬車前今車前草 大葉長 穗好生道邊 江東

地黃 呼為蝦 綸似綸組似組東海有之綸今有秩 嗇 綸衣 組綵也 海中草生 彩

理有象之者 因以名云 帛似帛布似布華山

有之 草葉有象布帛者 因 芻東蠶未詳 絲馬羊齒

草細葉葉羅生而毛有似羊齒 今 落麋舌今麋 江東呼為鷹齒 繅者以取繭 緒

春生 葉有 牽柜胸未詳 繁之醜秋為蒿醜類也 春 似於舌

名至 秋老成 芻薺其實芻芻與薺莖頭皆實音 皆通呼為蒿

五音三

冬辛皆同卷八

五音三

浮葉芩茶即芬蘆芳皆芳茶之別名方葦醜芳

其類皆葦華即今葦蘆也葦蘆似葦而細高數尺江葦

蘆葦葦也葦似葦而小實中江其萌蘗今江東呼

然則葦葦之類其初葦音丘葦華榮釋言云葦皇

木華初生者為葦音猶豬蒨卷施草拔心不死

宿莽也今江東呼藕紹緒如指空葦根二

名俗呼非搜橐含華芩也今江東呼華華芩

榮也轉相木謂之華草謂之榮不榮而實者謂

之秀榮而不實者謂之英

右釋草

滋蔓草元無使滋蔓蔓難圖也蔓蘋蘩蒹藻二

蘋大萍也蘩藻也蒹蘆也蘩蘆也蘩蘆也蘩蘆也

夷殺也蘩積也崇聚也嘉穀害嘉穀也謂黍稷

及瓜莊八齊侯使連稱管至父戍履薪倍十五

弘與女蔣壁登臺而履薪焉謂臺下昌歎倍三

謂周公闕來聘享有昌歎白黑又白熬稻國香

宣三蘭麥麴山麴窮宣十二問有麥麴乎曰

藥也結草宣十五顯見老人結草以亢杜回

以**不辨菽麥**成十八周子有兄而無慧不能辨

亦不能辨故以為**班荆**襄二十六伍舉奔鄭將

之於鄭郊班荆相與食而言復故聲子曰**未及**

子行也吾必復子班布也布荆藉地而坐**麥**及麥言二麥未熟而**穠**裝昭元譬如農夫是

穠耘也壅苗為裝穠**芻牧採樵**昭六禁芻蓬蒿

彼驕反裝苦本反**芻**昭十六庸次比耦以艾殺此地斬之蓬蒿

藜藿昭十八六月邠人藉稻其**萑蒲薪蒸**昭二十

君薪蒸虞候守之**草芥**越在草芥吾子無所辱

命**游棘**棘入囚諸樓臺樹之以

右滋蔓

薦芥景紀或地饒廣薦草芥水泉利而不得徙

深曰**金芝**宣紀金芝九莖服虔**椒**五行志持椒

幹也師古曰**芋魁**又飯我豆食羹芋魁師古

音鄒又側九反**根芟**禮樂志根芟以

曰**枯槁**又枯槁復產師古曰枯槁謂草**垂穎**又

秀垂穎師古曰**都荔**又都荔遂芳師古曰**菜茹**食

曰菜茹有畦師古**靡蕪留夷**子虛賦師古曰**藜**

夷香草也非幸**結縷**蔟莎著地之處細根相結

故名俗呼鼓箏草兩幼童對嚼之手鼓中央揭

則聲如箏也故名疾莎言莎草相交疾也

車衡蘭 又應劭曰揭車一名藁本射干 又師古曰藁本

草類白芷根似芎 芘薑藁荷 又師古曰薑之生

窮射干即烏扇耳 芘薑藁荷 息者其根株則紫

色也藁荷萼苴也根旁生 歲持若蓀 又師古曰

笋可以為葅及治蠱毒 蔣芋青蘋 又張揖曰蔣蓀

持當為符字之誤符 蔣芋青蘋 也芋三稜也

鬼目也歲之林反 諸柘巴且 又張揖曰諸柘甘柘也

諸柘巴且 文穎曰巴且一名巴蕉 藏蓂蒹葭 又

璞曰藏蓂草中牛馬 東牆彫胡 又張揖曰東牆

蕩蕪荻也葭蘆也 蓮藕觚盧 又張揖曰蓮藕之實也其根

子彫胡也 蓮藕觚盧 藕觚盧魯也但不知為何

菘米也 奄問軒干 又張揖曰奄問蒿也子可治疾

耳 奄問軒干 軒干猶草也生水中奄音施 聆

嚮布寫 又張揖曰聆嚮盛作也師古曰 唵夢必

又師古曰唵夢必 新雉 薄服虔曰新雉香草

也雉夷聲相近師古曰草藜生曰薄新雉即 函

辛夷耳為樹甚大非香草也其木枝葉皆芳 函

緩悼李夫人賦函菱扶以待風兮孟康曰菱音

待風 跋鴟 貨殖傳不有跋鴟至死不飢師古曰

也 跋鴟 貨殖傳不有跋鴟至死不飢師古曰

飢年華陽國志曰汝山郡 樵蘇 韓信傳樵蘇後

都安縣有大芋如蹲鴟然 樵蘇 韓信傳樵蘇後

薪也蘇 根著 鼃錯傳根著之徒師古曰 草菅 賈

取草也 根著 鼃錯傳根著之徒師古曰 草菅 賈

傳視殺人若艾 不毛 西南夷傳不毛之地師古

右薦芥

木槿別名曰日及廣志又曰王蒸爾雅奇草木曰芳

草甘木班兩都賦又曰嘉木芳草何晏蒼耳莖曰泉莖

列子莓苔曰澤葵鮑昭秀菊曰亭菊晉陽秋芳草

曰麗草七啓冬生花草曰寒卉左思蜀都書香草曰沅

芷楚詞以蕙束物曰蕙綢上九日送菊數曰

若干束魏文與鍾繇遺菊語曰以助彭祖之術上忘

憂草名曰菅草皋蘇應揚書芙蓉曰澤芝古今注萍

曰水華本草萬畢術蔓菁曰葑坊記食辛菜曰食

煮家語雞頭曰雞雍莊八又曰鷹啄本草蒲白曰深蒲

馬融今蒜曰西戎之蒜鈞賦薑曰南夷之薑上菜

時曰秋韭冬菁上都薑之用曰拂徹羶臄上芡

曰菝音役嫩瓠曰牛角瓠齊民要術胡綏曰香綏

鄴中記菜曰惟筍及蒲詩美菹曰玄圃鳳足之菹

梁吳均好葱曰河東長若之葱吳均好豉曰張掖

北門之豉上諸美菜曰白露之茹七發又曰秋黃

之蘇上又曰菜以筍蒲上菖蒲根曰昌本馬融澤

蘭曰蘭紅選江賦秦皮曰枅木鴻烈蟬殼曰蜩甲

寓宮固濟藥曰蓋封四際韓文湯曰柔湯淳于檳榔

曰檳門李當之藥錄黃連曰上草江淹黃連之効曰

禦藥辟妖上桂曰百藥之長文說亭薜曰苦草曠師

古水藻曰惡草上蒺藜曰旱草上艾曰病草上

黃精曰太陽之草博物志鈎吻曰太陰之草上宜

男草曰鹿葱風土記支子曰木丹本草經

右花卉蔬藥

稷秫黍稻麻大小豆麥曰九穀周禮稻黍稷梁

麥苳曰六穀上麻黍稷小麥豆曰五穀上禾曰

嘉穀說文稻曰嘉䟽禮記稻之黏者曰秣古今注禾之

黍者曰黍曰秬說文稷曰五穀之長上粟曰嘉穀

之實上稂曰床古今注為飯美者曰山陽之稂呂氏

春秋又曰玄山之梁七依又曰雍丘之梁左思黍稷

之總名曰梁楊泉物理論大豆曰菽廣雅豌豆曰留豆

上大麥曰麩上小麥曰秣上瑞禾曰靈稼曹植

又曰合穎連莖上魏收後魏書下尚書大傳瑞苗稔之長曰

克箱尚書大傳禾稈曰稊上粳米曰疎米家語菜豆曰

王芻離騷麥曰藟潘岳賦藟藟又曰穉平子南都稻

曰稂說文杜稂曰秣廣志黑黍曰秬春秋胡豆曰國

豆鄴中記石勒諱胡改稻麥時曰冬稔夏穡說文蒺梨曰資

離騷米不曾量曰不槩高駢簸米曰鼓筴播精世

撲檄碎木曰薪材陸龜蒙柴草曰芻茭薪蒸華陽國志

密李大曰薪樂天小曰蒸上薪曰薪藁貨殖又曰薪

蘇王莽

右五穀薪蒸

果木類凡四篇

爾雅

釋木

左腴

櫛木

漢雋

果菴

書敘

竹木瓜果

稻山榎今之山楸栲山樗栲似樗色小白生山柏榭

禮記曰鬯鬯髡未榘榘似白榘也梅似杏棬

粘粘似松生江南可以為船檣檣如孟皮厚二

三百七十七

參詳旨有卷八

三

五

三寸中似枳食之少味 **柎櫪** 似棟細葉葉新生可飼牛材

榲木瓜 實如小瓜 **棕即來** 今車輞材呼粗子一名土

而庫小子如細栗可食 **榷落** 可以為 **柚條** 以橙

今江東亦呼為榲栗 **榷落** 杯器素 **柚條** 實酢

生江 **時英梅** 雀梅 **榷柳** 未詳或曰柳當為柳榷

栩籽 味莖著 釋草已有此 **蘊莖** 今之 **杜甘棠**

今之 **狄臧棹** 貢棊 詳 **枕槩梅** 如指頭赤色似

杜梨 **可食** **枓者** 聊未 **魄榷** 榷 **榷** 東多有之齊人諺曰上

山斫檀 **榷** **榷木** 桂今南人呼桂厚皮者為木桂

榷先彈 **榷木** 桂今南人呼桂厚皮者為木桂

而不著子叢生巖嶺枝 **榷** 似枕 **榷** 榷屬 **榷** 榷

葉冬夏常青間無雜木 **榷** 似枕 **榷** 榷屬 **榷** 榷

可以 **榷** **河柳** 今河旁赤 **榷** 生澤 **楊蒲柳** 可以

為杖 **榷** **河柳** 今河旁赤 **榷** 生澤 **楊蒲柳** 可以

謂董澤之蒲 **榷** **黃英輔** **小木** 權 **榷** 輔皆 **杜赤棠白**

者棠 棠色異 **諸慮山** **榷** 今江東 **榷** 呼榷為 **榷** 榷

今虎豆纏蔓林樹而生莢有 **榷** **榷** 榷 **榷** 榷

毛刺今江東呼為榷 **榷** **榷** 榷 **榷** 榷

毒 皮厚汁赤中藏卵果 **榷** **榷** 榷 **榷** 榷

榷 **榷** 榷 **榷** 榷 **榷** 榷

香今之 **寓木** **宛童** 寄生樹 **无姑** 其實夷 **榷** 榷

山中葉負而厚剥取皮合 **榷** **榷** 榷 **榷** 榷

漬之其味辛香所謂无夷 **榷** **榷** 榷 **榷** 榷

羅 今楊榷也實似 **榷** **榷** 榷 **榷** 榷

參梓皆百卷八

古

五樂堂

桃山桃實如桃而小不解核休无實李一名趙李瘞接慮李今

麥駁赤李赤子棗壺棗今江東呼棗大而銳邊要

棗子細鬻今謂濟白棗即今棗槭酸棗樹小實

曰養其楊徹齊棗未詳遵羊棗實小而負紫黑色

棗孟子曰曾洗大棗今河東倚氏縣出煮填棗

未蹶洩苦棗子味皆無實棗不著還味檢棗還

短櫬梧今梧樸枹者樸屬叢生者為枹謂櫬采

薪采薪即薪指解今棧棗其棧實似柰劉劉杙

劉子生山中實如梨懷槐大葉而黑槐樹葉大

為守宮槐葉晝聶宵炕槐葉晝日聶合而夜槐

小葉曰榎槐當為楸楸大而敲楸老乃皮麤小

而敲榎小而皮麤敲者為榎榎棧赤棟白

者棟赤棟樹葉細而岐銳皮理錯戾好叢生終

牛棘即馬棘也其灌木叢木詩曰集瘳木苻婁

謂木病疴偃黃藹樹實繁枹適木魁癭謂樹木

枝節日盤榎白榎榎小木叢生有刺實梨山檣

結魄磊榎桑辨有甚梔辨半女桑槎桑今俗呼桑樹

為女榆白粉粉榆先生葉却唐棣移似白楊江

桑樹著莢皮色白

常棣今山中有棣樹檟苦茶樹小似梔子冬

飲今俗早采者為茶晚取者檟樸心別名榮桐

木即梧棧木干木榿木也江屨桑山桑似桑材

及車木自斃神立死槠蔽者翳樹蔭翳

詩云其木相磨樹枝相措謂木皮梢梢權

謂木无枝柯梢樅松葉柏身今大廟梁材用此

之鼠不知堂檜柏葉松身詩曰檜句如羽喬樹

曲卷似下句曰料上句曰喬如木楸曰喬性其

上如竹箭曰苞篠竹性如松柏曰茂枝葉如槐

曰茂言亦扶祝州木髦柔英皆未槐棘醜喬皆枝

翹桑柳醜條阿那椒檄醜菜菜蔓子聚生成房

而似茱萸桃李醜核子中有瓜曰華之桃曰膽

之棗李曰寔之楮梨曰鑽之皆啖食治擇之名

禮小枝上繚為喬謂細枝皆翹繚上無枝為檄

記檄木族生為灌族

右釋木

楠木莊三王遂行卒榛栗莊二十七女費不過

墓木拱矣僖三十二爾墓之庇焉而縱尋斧焉

文七宋成公將去群公子樂豫曰不可公族公
室之枝葉也若去之則木根無所庇廕矣此諺
所謂庇焉而縱翳桑宣二舍于翳桑謂觸槐宣

尋斧焉者也美檟襄二初穆姜使擇美部婁無松柏

魏而死襄二十四部婁無松柏小國不及大國嘉樹昭

既享宴於季氏有嘉樹焉宣子譽之武子曰宿

敢封殖此樹以無忘角弓遂賦甘棠宣子曰起

不堪也無末大必折昭十一尾大不掉末樹檟

以及召公哀十一樹吾墓檟檟豫章哀十六子期曰昔者

右櫛木

弗終扶豫章以殺人而後死豫章大木也

果菰食貨志氏歛果菰應劭曰木實曰果草實

杲地上曰菰穀樹郊祀志稷穀樹師古曰穀

顛子虛賦偃蹇杪顛師古曰杪顛枝上端也連抱又大連抱師古曰

所盧橘夏熟盧橘焉此雖賦上林博引異方珍

異之鮮支黃礫礫又師古曰鮮支支子樹也黃

物也甘橙乃又郭璞曰黃甘橘屬榛枇杷檮

燃支亭柰厚朴黎也厚朴藥名棗楊梅又櫻

木也桃蒲陶又隱夫莫棣今之郁李棣即今之山櫻

桃莫於六反荅還離支又張揖曰荅還似李沙棠檠

楮又張揖曰沙棠狀似棠黃華赤實其味似李無核櫟惡木楮似栗而小 **華楓枰**

櫨又師古曰華即今之皮貼弓者楓樹脂可為香即今之白膠香枰即今之平仲木櫨即今

之黃櫨木 **留落胥邪**又未 **仁頻并閭**又師古曰

華胡化反 **檣檀木蘭**又孟康曰檣檀 **豫章女貞**又

檣也并 **翠葉紫莖**又 **紅華朱榮**又 **夸**

古曰女貞樹冬夏 **條直暢實葉後林**又師古曰暢通也謂上下相

常青而不凋故名 **卷櫨**又師古曰櫨也後音峻櫨古茂

音踊 **攢立叢倚連卷**又師古曰攢立聚立

屈曲也櫨 **崔錯發**又師古曰崔錯交雜也發

脆支柱也 **坑衡開**又師古曰坑衡徑直也開

葛反 **坑衡開**又師古曰坑衡徑直也開

古委字 **坑衡開**又師古曰坑衡徑直也開

反何來可反坑字或作抗言樹

之支幹相抗爭衡也其義亦通 **垂條扶疏落英**

幡又師古曰扶疏四 **紛溶**又師古曰紛溶

布也 **紛溶**又師古曰紛溶

又師古曰紛溶

又師古曰紛溶

又師古曰紛溶

又師古曰紛溶

又師古曰紛溶

又師古曰紛溶

又師古曰紛溶

又師古曰紛溶

右果蔗

竹曰此君王徽又曰比封君杜甫班竹曰淚竹張登

數竹竿曰若干箇貨殖箭竹曰篠選平大竹曰簞子賦

上叢竹曰篁上奇竹木曰美木佳竹班竹曰班

皮竹博物志邛竹曰扶老竹竹譜河書竹曰箒風

篩月下餌沈下賢又曰修竹擅藥枚乘免叢竹曰

宗生族攢子雲蜀都賦竹銜位曰淇園貞幹臣沈約

花竹曰姹花媚竹上巴焦竹曰蕉旗竹篲上將

死花木曰枯條梓葉陸士衡奇林木曰玳林嘉樹

馬融又曰玄林包竹上玄幽又曰奇樹玳果平子

帝苑草木曰靈草神木班固又曰豐草茂樹上桂

曰朱桂王文考椒曰房椒楚祠又曰申椒上松曰霜

下傑陶元亮早採者曰茶文說晚採者曰茗上桑曰

神木典術箕星精榆曰白粉文說槐生五日曰兔目莊子

春季開居槐生十日曰鼠耳上好棗曰周文弱之棗安

賦居好李曰房陵朱仲之李上好梨曰張公大

谷之梨上山梨曰亭上柿曰梁侯烏裨之柿安

甘橘曰木奴江表奇果曰商山之果七劈橘子

曰披黃苞以授甘潘岳石榴曰丹若雜俎治棗曰新

之禮治栗曰撰之上治桃曰膽之上治粗梨曰

攢之上柿曰赤實果說文棗大而銳曰壺棗上棗

乾曰棗脯史楚莊王林檎曰黑檎廣志大栗曰巨房之

栗表淮觀殊俗柑子曰胡柑風土記石榴曰若榴廣志又

曰安石榴晉灌君賦杏曰文杏西京雜記東柳曰吳

柳選椰葉無陰鹿梨曰穉詩疏又曰鼠梨上柚之精者

曰甘郭璞柚出處曰雲夢之柚吳氏春秋果子曰寒梨

乾榛七辨甘棠梨曰杜梨上桃曰五木之精典術李

曰趙李上桂曰招搖之桂呂氏春秋椒實大者

曰檠玉衡星精好橘曰洞庭負霜之橘上好椒曰仇

池連帶之椒上查橘等味曰蜚吻裂鼻柳子厚

右竹木瓜果

修辭指南卷第八

吳曜寫章權刻

修辭指南卷第九
三
五編堂

修辭指南卷第九

鳥獸部

皇明國子監助教東海浦南金編次

羽族類 凡四篇

爾雅

釋鳥

左腴

鶴乘

高
修辭指南卷第九
五編堂

漢雋

神爵

書敘

羽族衆鳥

佳其鳩鴝

今鴝鳩

鴝鳩鶻鶻

似山鶻而小短尾青黑色多聲今江東亦

呼為鶻

鴝鳩鶻鶻

今之布穀也江東呼為稷穀

鶻鳩鶻鶻

鳥鳴小黑

自呼為鶻

鴝鳩鶻鶻

今江東呼為鶻

鶻鳩鶻鶻

鳥鳴小黑

名為鶻

鴝鳩鶻鶻

今江東呼為鶻

鶻鳩鶻鶻

鳥鳴小黑

而有別

鴝鳩鶻鶻

今江東呼為鶻

鶻鳩鶻鶻

鳥鳴小黑

鳩天狗

魚小鳥也青似水狗

鶻天鶻

大如鶻雀色似鶻好高飛

作聲今江東名

鶻鶻鶻

今江東呼為鶻

鶻鶻鶻

鳥鳴小黑

鶻水鳥也似鶻

鶻鶻鶻

今江東呼為鶻

鶻鶻鶻

鳥鳴小黑

如舒鶻今江東

鶻鶻鶻

今江東呼為鶻

鶻鶻鶻

鳥鳴小黑

東呼鶻音如江

鶻鶻鶻

今江東呼為鶻

鶻鶻鶻

鳥鳴小黑

以厭輿鶻鶻

詳未鶻鶻鶻

鶻鶻鶻

今江東呼為鶻

鶻鶻鶻

之為鶻天鶻

若鶻鶻鶻

鶻鶻鶻

今江東呼為鶻

鶻鶻鶻

似鶻而有文彩

鶻負雀

善捉雀因名云音注

鶻負雀

善捉雀因名云音注

蓄齒艾

詳未鶻鶻鶻

鶻鶻鶻

今江東呼為鶻

鶻鶻鶻

脂俗謂之青雀

鶻鶻鶻

今江東呼為鶻

鶻鶻鶻

鳥鳴小黑

云江東呼鶻

鶻鶻鶻

今江東呼為鶻

鶻鶻鶻

鳥鳴小黑

似雀青班長尾

桃蟲鶻

俗呼為巧婦

鶻鶻鶻

鳥鳴小黑

似雀青班長尾

桃蟲鶻

俗呼為巧婦

鶻鶻鶻

鳥鳴小黑

似雀青班長尾

桃蟲鶻

俗呼為巧婦

鶻鶻鶻

鳥鳴小黑

鳳其雌皇

瑞應鳥雞頭蛇頸燕領龜背 鵙鵙離

渠雀屬也

飛則搖 鶯斯鴨鵙雅鳥也小亦呼為鴨

鳥音 燕白脰鳥

頸駕鵙母 呼鵙母密肌繫英

釋蟲以有此 嵩周

子嵩鳥 燕燕詩云燕燕于飛一名玄鳥

齊人鴟鴞 鴟鴞

類鴟 狂茅鴟今鴟鴞也 怪鴟即鴟也

見廣雅今江東通 梟鴟

梟土 鵙劉疾未詳 生哺鷓子

須此屬為怪鳥 生嚼雞

能自 爰居雜縣國語曰海鳥爰居

大鳥如馬駒時 春鴈鵙鵙

夏鴈竊玄秋鴈竊藍

冬鴈竊黃桑鴈竊脂棘鴈竊丹行鴈喈喈宵鴈

噴噴

諸鳥皆因其毛色音 鷓鴣鷓鴣戴鵙

為戴勝鷓鴣猶耳 鷓澤虞

今姻澤鳥似水鷓蒼黑

因名云俗呼為護田鳥 鷓鷓

即鷓鷓也 鷓鷓鷓鷓

鶉其雄鶉牝痺

屬鶉 鶉沈鳧似鼻而小長尾背

呼為鶉 鶉鳩寇雉

大如鷓似雌雉鼠脚無後

方沙 雀老鷓

木兔也似鷓鷓而小兔頭 鷓鷓鳥

似雉青 狂寢鳥

冠狂鳥五色有 皇黃鳥俗呼黃離

身白頭 翠鷓

似燕紺色 鷓山鳥似鳥而小赤背 鵙鵙

服翼齊人呼為蟻蟻 晨風

鷓屬詩曰鷓白鷹

五音平

冬辭旨句卷九

三

五樂堂

修辭打南卷九

三
王

似鷹尾寇雉泐泐即鷓鴣也鷓鴣似鳥鷓而大黃

上白今江東呼為蚊母俗說鷓鴣須羸鷓鴣而小膏中瑩

此鳥常吐蚊故以名云鷓鴣須羸鷓鴣而小膏中瑩

刀廳鼠夷由狀如小狐似蝙蝠肉翅翅尾項脅

領雜白脚短爪長尾三尺許飛且乳亦謂之飛

生聲如人呼食火烟能從高赴下不能從下上

高倉庚商庚即鷓鴣也鷓鴣字之誤耳

左傳作鷓鷓比翼說已鷓黃楚雀庚也鷓鴣即倉庚也鷓鴣詳未

鳩是也鷓鴣比翼說已鷓黃楚雀庚也鷓鴣即倉庚也鷓鴣詳未

木口如雉長數寸常驚鷓鴣似鳥蒼鷓諸雉詳未

或云即鷓鴣春鉏今江東人取以為腴攤名之曰

白鷓鷓雉青質鷓雉尾走且鳴鷓鴣黃色鳴

驚雉似山雞而小冠背毛黃秩秩海雉如雉而

中山鷓鴣山雉長尾翰雉鷓雉今白鷓也江東呼

雉絕有力奮最健伊洛而南素質五采皆備成

章曰暈暈亦雉屬言江淮而南青質五采皆備

成章曰鷓即鷓也南方曰鷓東方曰鷓北方曰鷓

西方曰鷓說四方鳥鼠同穴其鳥為餘其鼠為

鷓地如人家鼠而短尾餘似鷓而小黃黑色入

鳥鼠同穴山中孔氏尚書傳云共鷓鷓鷓鷓如

為雉雌張氏地理記云不為牝鷓鷓鷓鷓鷓如

四百平

修辭打南卷九

四

五

其飛也翬上翬下鳶翬翬其飛也翬翬翬

其飛也翬翬翬鳶翬翬其飛也翬翬翬

其踵企飛却伸其烏鵲其掌縮脚縮脚縮亢鳥脚縮

龍龍謂喉龍其聾聾者受食之鶉子鶉子

鴛子鴛子雛雛之名雉雉之暮子為鷓鷓鷓

之雌雄不可別者以翼右掩左雄左掩右雌鳥

少美長醜為鷓鷃鷓鷃猶留離之子二足而羽謂

之禽四足而毛謂之獸鵙伯勞也左傳曰伯勞

是倉庚倉庚黃也其色黼黑而黃因以名云

右釋鳥

鶴乘軒閔二衛懿公好鶴鶴有乘軒者狄伐衛

六鷁鷁飛過宋都風也烏鳥之聲襄十五齊師夜

之聲樂蓋得先鳴襄二十一然臣不敏平陰之

而先鳴鷹鷂逐鳥雀襄二十五子產曰視民如

之逐鳥公膳日雙雞襄二十八公膳日雙雞饗

去其肉而以其燕巢于幕楚師將遁鳥名官

昭十七秋郊子來朝公與之宴使昭子問焉曰

也我知之矣若我高祖少皞摯之立也鳳鳥適

至故紀於鳥為鳥師而鳥名鳳鳥氏歷正也玄

五百卅四

修辭才南卷九

四

五續堂

鳥氏司分者也伯趙氏司至者也青鳥氏司鳴也
司馬也鳴鳩氏司空也爽鳩氏司徒也鷓鴣氏
司事也五鳩鳩氏者心五雉為五工正利器用
正度量夷民者也九扈為為鸛為鷩為鷩為鷩
九農正扈民無淫者也鄭願為鷩鷩鷩鷩鷩鷩
與華氏戰于楮丘鄭願為鷩鷩鷩鷩鷩鷩鷩鷩鷩
鸛其御願為鷩鷩鷩鷩鷩鷩鷩鷩鷩鷩鷩鷩鷩鷩
其尾問之侍者曰自憚其儀也孟鷩鷩鷩鷩鷩鷩
曰雞其憚為人用乎人則異於是鷩鷩鷩鷩鷩鷩
也此鳥穴居不在魯界無介鷩鷩鷩鷩鷩鷩鷩鷩
氏為之白鷩鷩鷩鷩鷩鷩鷩鷩鷩鷩鷩鷩鷩鷩鷩
金距則擇木余翼而長之如卵余翼而長之
木豈能擇鳥

右鶴乘

神爵宣紀神爵集雍晉灼曰漢注大如威鳳又
威鳳晉灼曰鳳也適巢探卵又毋得以春夏適巢
之有威儀者也適巢探卵又毋得以春夏適巢
反泉鏡鳥郊祀志祠黃帝用一泉破鏡孟康曰泉
東郡送泉五月五日作泉羹以食父如淳曰漢使
賜百官以其惡鳥故食之也桎雞五行志桎
古曰殊翁禮樂志赤鷩集六紛負殊翁雜五采
也殊翁禮樂志赤鷩集六紛負殊翁雜五采
也翡翠駿驥子虛賦曰殊鷩鷩鷩鷩鷩鷩鷩鷩鷩
毛黃腹下赤項綠色其白鷩鷩鷩鷩鷩鷩鷩鷩鷩
尾毛紅赤光彩鮮明白鷩鷩鷩鷩鷩鷩鷩鷩鷩鷩
鷩野雙鷩玄鶴又師古曰鷩鷩鷩鷩鷩鷩鷩鷩鷩
鷩也雙鷩玄鶴又師古曰鷩鷩鷩鷩鷩鷩鷩鷩鷩
孔鷩又張揖曰昆鷩鷩鷩鷩鷩鷩鷩鷩鷩鷩鷩鷩
百五

百五

參詳直月卷九

六

五樂堂

有五采之鳥鷓鴣焦明又張楫曰鷓鴣似交精旋
 鳥曰鷓鴣鳥又郭璞曰交精似鳧而脚高有毛冠辟火災
 曰又郭璞曰今荆郢間有水鳥大於鷓鴣而尾短目
 旁毛長而旋鳴鷓鴣又師古曰鷓鴣俗為獨豹者
 此其旋目乎鳴鷓鴣又郭璞曰頰鷓鴣也鳴鷓鴣
 也頰鷓鴣又郭璞曰頰鷓鴣屬庸渠似箴疵
 也頰鷓鴣又張楫曰箴疵似魚虎而蒼喙菁藻咀
 鷓鴣盧又張楫曰箴疵也盧盧鷓鴣而蒼喙菁藻咀
 喙菁藻咀喙菁藻咀又師古曰喙菁藻咀
 曰天寶雞喙菁藻咀又師古曰喙菁藻咀
 頭而人身喙菁藻咀又師古曰喙菁藻咀
 與孟康曰允行也言三軍之盛窮關異羽賦異
 禽獸使不得逸漏也師古曰允音淫異羽賦異
 羽化干宣宮今應劭師古曰鳴鷓鴣鳴鷓鴣之將
 曰易巽為雞雞蟲也鳴鷓鴣鳴今師古曰鳴鷓鴣鳴鷓鴣字

也鷓鴣鳥名買銳一名子規一名杜鵑常以立
 夏鳴則衆芳皆歇鷓鴣大山王傳羽翮飛肉師古
 作題亦音題鷓鴣飛肉中山王傳羽翮飛肉師古
 又音決銳音詭飛肉曰鳥之所以能飛翔者以
 羽翮扇揚一鷓鴣鄒陽傳鷓鴣也如淳曰鷓鴣比
 之故也一鷓鴣鄒陽傳鷓鴣也如淳曰鷓鴣比
 諸侯鷓鴣比天子師古曰鷓鴣擊之鳥鷓鴣
 鷓鴣之屬也鷓鴣是鳥而鷓鴣擊之鳥鷓鴣
 入誼舍晉灼曰異物志曰有鳥小鷓鴣體有文色
 土俗因形名之曰鷓鴣不能遠飛行不出域也
 鷓鴣李廣傳射鷓鴣師古曰鷓鴣鷓鴣
 鷓鴣李廣傳射鷓鴣師古曰鷓鴣鷓鴣
 集丞相府蘇林曰今虎賁所著鷓鴣也師古曰非
 也鷓鴣音芬本出上黨以其鬪死不止故用乘
 羌中鷓鴣雀色黑出上黨以其鬪死不止故用乘
 其尾飾武臣首云今俗所謂鷓鴣者鷓鴣音曷乘
 鷹楊雄傳乘鷹集不為之師古曰乘食証反歧
 鷹楊雄傳乘鷹集不為之師古曰乘食証反歧

行喙息公孫弘傳歧行喙息師古巢居穴處奉翼
傳猶巢居知風穴處知雨師古曰
巢居鳥鵲之屬穴處狐狸之類也

右神爵

鳳曰仁智之禽中興又曰長離張平賦又曰雲作

上魏雌曰凰上鳳雛曰鶯

鶯上鳳凰曰仁鳥梅福鳳背上有文曰牧選七鳳

腹下文曰德上鶴曰九臯介鳥平子賦又曰仙禽

選舞又曰仙人之騏驎相鶴鶴頸曰圓吭上鶴

足曰修趾上鶴鳴曰唳上鸚鵡曰馴禽後七鴈

曰陽鳥郭璞又曰陽鴈夢得鸚鵡莊又曰玄鴈

選又曰玄鳥詩又曰馵鳥詩鴛鴦曰匹鳥馬融鳩

曰搏穀雅鴨足下曰跗禽經鷄足下曰跖上百舌

鳥曰反舌今月鳥死曰降禮鶴斜視曰角睐鮑小

鳥曰蕃籬之鸚宋玉鳥群曰鴻儔都鳥獸

居處曰窠宿穴宅上水鳥之樂曰戲廣浮深木

海賦悲禽曰孤鷗寡鵠洞蕭雉之翅曰藻翰潘岳鵲

曰乾鵠淮南本母鷄曰慈鳩上秦雞抱卵曰嘔

煖覆伏上雉遊子曰驍媒潘岳又曰義鳥上又曰

良遊上野雉曰原禽上鶯翅曰綺翼上鶯身文

曰繡頸袞背上雉身色曰青鞞丹臆上鞞夾雉

尾曰班尾上鷹曰瑤光元命包鸚鵡曰慧鳥山海經

鶻鶻又曰鸚母諸葛又曰能言鳥漢武紀子規亦曰

姊歸高唐賦鶻領曰鶻囊蟲魚鶻鶻曰潔鶻上射

雉蔽身物曰雉翳江表傳鶻曰舒鶻禮鶻曰舒鳧

上文采鳥曰錦鳥異物志鶻鳩曰田鶻臨海異物志鳩

曰不噎之鳥續漢書蝙蝠曰服翼上鳥哀其侶曰

啁啾之頃禮記鶴狀曰紺頸頰首宋臨川康王賦鶻雉曰

華蟲尚書鷄曰會稽公排諧記鷄九錫文鳥曰孝鳥成公

又曰吉鳥上又曰烏侍周書鳳見燕狀曰布翅

枝尾說文黃鳥曰黃鶻詩義疏鷗曰水鶻說文繳射

曰弋莊疏鸛雀曰冠雀揚州音鷗曰水鶻說文繳射

右羽族衆鳥

毛群類凡六篇

爾雅

釋獸

釋畜

左腴

百十 羊 音 同 未 心 五 樂 堂

牲牲

漢雋

數畜

書敘

毛群諸獸 鞍馬轡櫪

麋牡麋牝麋其子麋國語曰獸其跡躔脚所絕

有力狄鹿牡麋牝麋其子麋其迹速絕有力麋

麋牡麋詩曰麋鹿麋麋鄭康成牝麋其子麋其

跡解絕有力豺狼牡獾牝狼其子獾絕有力迅

兔子媿俗呼其跡迹絕有力欣豕子豬今亦曰

呼稀皆獾積俗呼小積子豕幼最後生者俗奏者

通名豕今豕豬短頭豕生三縱二師一特豕生子常

少者所寢槽槽其所四獾皆白詩云一虎竊毛

其跡刻絕有力豹即豕高牝詩云一虎竊毛

謂之號貓竊淺也詩曰似熊小頭虎竊毛

銅鐵及竹骨節強直中實少髓黠似熊小頭虎竊毛

皮辟濕或曰豹白色者別名黠似熊小頭虎竊毛

獲白虎獻其黑虎晉永嘉四年建平秭歸縣

皮骨爪牙黑虎晉永嘉四年建平秭歸縣

深者為斑山海經云獨無前足晉大康七年召

幽都山多玄虎玄豹獨無前足晉大康七年召

類也或說狃似虎而黑無前兩足此種鼯鼠身長須

而賊秦人謂之小驢歲千斤為物殘賊熊虎醜

其子狗絕有力麇律曰捕虎一購錢狸子或今

呼豕其雌者名狸今狹狹獾子一名獾貌白狐其子穀虎一名執夷麝父麝足脚似麝豺

狗足脚似狗獾今山民呼獾虎之麝大羊

麝羊似羊而大角今建平山中有此獸狀如熊而麝大麝牛尾一角漢武帝郊

負銳好在山崖間麝大麝旄毛狗足麝大麝旄毛狗足麝大麝旄毛狗足

者此是也麝即麝麝大麝旄毛狗足麝大麝旄毛狗足

小熊竊毛而黃今建平山中有此獸狀如熊而

也即麇獬豸類虎爪食人迅走疾狡麇如虢貓

食虎豹即師子也出西域漢順帝時踈勒王來

五百驕如馬一角不角者騏元康八年九真郡

一角角如鹿茸此即驕也今深獬如羊獬如羊

山中人時或見之亦有無角者獬如羊

大角角麇麇麇身牛尾一角角傳曰有麇而角猶

出西方麇麇麇身牛尾一角角傳曰有麇而角猶

如麇善登木健上肆脩毫毫毛獬似狸今獬虎

狗文兕似牛重一角青色犀似豕形似水牛豬頭

三蹄黑色三角一在頂上一在額上一在鼻上

鼻上者即食角也小而不好食棘亦有一角

者彙毛刺似鼠狀狒狒如人被髮迅走食人羊

五皇

也山海經曰其狀如人面長脣黑身有毛及踵
 見人則笑交廣及南康郡山中亦有此物大者
 長丈許俗曰狸狐貓狒醜其足踏皆有其跡爪
 頭蒙頌猱狀即蒙貴也狀如雌而小紫黑色可
 處之孫亦獼獒善援便攀獲父善顧獼猴而大似
 猴之類色蒼黑能獲威夷長脊而泥才力麀慶短脰
 持人好顧者似狗多力獼惡養虞迅頭今建平山
 贊有力者似狗似獼猴黃黑色多鬚鬣如雌邛臯而長尾
 如狗似獼猴能舉石擗人獲類也雌邛臯而長尾
 奮迅其頭而大黃黑色尾長數尺似獼尾未有
 雌似邛臯向而大黃黑色尾長數尺似獼尾未有
 歧鼻露向亦取時善築領山峯猩猩小而好啼
 指江東人亦取時善築領山峯猩猩小而好啼
 養之為物捷健

山海經曰人面豕身能言語今交州關洩多狽
 封谿縣出猩猩狀獼狽聲似小兒啼關洩多狽
 說者云狽狽指未詳

鼯鼠地中鼯鼠以頰裹鼯鼠有螫者鼯鼠夏小正
 則鼯鼠今鼯鼠似鼯赤黃色大尾鼯鼠亦名鼯也
 鼯鼠未詳鼯鼠山海經說獸云狀如鼯鼠形大如
 兔尾有毛青黃色好在田中食粟鼯鼠鼯鼠皆
 豆關西呼為鼯鼠見廣雅鼯音瞿鼯鼠鼯鼠未
 詳豹文鼯鼠鼠文彩如豹者漢武帝時得此鼯
 鼠今江東山中有鼯鼠狀如鼠而大蒼色在樹木上音巫覡
 牛曰齧復食之已久羊曰齧今江東呼齧麋鹿曰
 齧五

置五九

辛音百六九

上

五

齧 江東名咽為齧齧者 鳥曰嗉 咽中裏 寓鼠曰

嗉 頰裏貯食處寓謂獮

獸曰鬣 自奮 人曰橋 頻伸 魚曰須 鼓鰓 鳥曰昊

張兩翅皆 氣體所須

右釋獸

駒駘馬 山海經云北海內有獸 野馬 如馬而小

駁如馬 倨牙食虎豹 馬黑尾 倨牙音如鼓食虎

豹 駉蹄 善陞 廐蹄 廐山形似 上大山 秦時有駉

苑蹄 駉駘枝蹄 善陞 廐駉 駉亦似 小領盜駉 穆

子傳曰天子之駉盜駉綠耳又 絕有力 馬高八

尺 膝上皆白 惟鼻四散皆白 驢 散膝下也 四蹄皆白

首 俗呼為 前足皆白 駉後足皆白 狗前右足白

啓 左傳曰 左白 蹄前左 後右足白 驤左白 鼻 後

脚白易曰 駉馬白腹 駉 駉赤色 驪馬白跨 駉 駉

震為馬足 駉馬白腹 駉 駉赤色 驪馬白跨 駉 駉

色跨 駉間 白州 駉尾本白 駉尾林 尾白 駉毛俱尾 駉

穎白 顛馬戴星也 白達素縣 素臯莖也俗所 面穎皆

白 惟駉 穎回毛在膺 宜乘 樊光云俗呼之官府 在背 闕

在腹下如乳 在肘後 減陽在幹 第方 幹 在背 闕

者千里馬 在肘後 減陽在幹 第方 幹 在背 闕

者千里馬 在肘後 減陽在幹 第方 幹 在背 闕

者千里馬 在肘後 減陽在幹 第方 幹 在背 闕

廣皆別旋名逆毛居駢馬逆刺駢牝驪牡詩云駢牝三千

馬七尺已上玄駒或曰此小馬別名裏驂古之良

名馬壯曰騊今江東呼駢牝曰駢牝曰駢草馬駢白駢黃

白驄詩曰騊駼駢馬黃脊驪馬黃脊皆背脊

青驪今之鐵驪青驪驪驪色有深淺班駢隱青驪

繁鬣禮記曰周人黃馬繁鬣繁鬣或云美鬣驪白雜毛馮

今之黃白雜毛馮今之桃陰白雜毛馮今之泥

蒼白雜毛馮詩曰有駢形白雜毛馮即今之楮

白馬黑鬣駢禮記曰夏后白馬黑脣駢黑喙駢

今之淺黃色者為駢馬一目白牖二目白魚似魚目也詩曰有驪有魚

既差我馬差擇也宗廟齊毫尚純戎事齊力尚強田

獵齊足尚疾

摩牛山巴中暴牛即犂牛也領上肉爆朕起高

健行者日三百餘里今交犛牛犛牛庫小今之

州合浦徐聞縣出此牛犛牛犛牛犛牛也又呼果

下牛出廣魏牛即犛牛也如牛而大肉數千斤

川高涼郡魏牛出蜀中山海經曰岷山多犛牛

獵牛尾皆長毛犛牛今無犛牛詳角一俯一

仰觶牛角皆踴鬣今豎黑脣毛詩傳曰黃牛

黑皆抽黑眼皆黑耳黑腹牧黑脚犛牛皆別

牛黑脣

所在其子犢今青州呼犢為物體長牝長身者絕有力欣

犴

羊牡粉謂吳羊白羖牝羊詩曰羊墳首夏羊黑殺牡羖黑

也歸藏曰牝羖今人便以牝羖為白黑羊名角不齊一長一短

角三齋羖齋角三匹籜羊黃腹腹下黃未成羊俗呼五月

羊為絕有力奮

犬生三狡二師一獬此與豬生子義同名亦相出入未成毫狗

狗子未生乾毛者長喙獫狁獨獾詩曰載獫狁獨獾絕有力狽

尨狗也詩曰無使尨也吠

雞大者蜀今蜀蜀子雞子未成雞健今江東呼雞少

者曰健音練也絕有力奮諸物有氣力多者無不健自奮迅故皆以名云

馬八尺為駮周禮云馬八尺已上為駮牛七尺為犝詩曰九

亦見尸子羊六尺為羖尸子曰大羊羖六尺羖五尺為羆尸

曰大豕為豨五尺今狗四尺為獒公羊傳曰靈

漁陽呼猪大者為豨公羊傳曰靈雞三尺為鷄陽溝巨鷄

犬高四尺曰獒即此義雞三尺為鷄古之名鷄

牲拴桓六公曰吾牲拴肥脂博碩肥脂又奉牲

博碩肥脂瘼蠹又無疥癬說文云乾瘍風馬牛僖四君處北海

五百五
五樂堂

寡人處南海唯是風馬牛不相及也。不虞君之涉吾地也。注：牝牡相誘曰風。言雖馬牛風逸牝牡相誘亦不相及。喻六畜不相為用。僖十九古齊楚遠不相干也。相為用謂若祭馬羊犬豕雞也。不為用謂若祭馬先不用馬之類。鹽虎形十鹽相為用謂若祭馬先不用馬之類。鹽虎形十鹽形象虎即脯資餼牽。僖三十三吾子淹久于敝日牽熊蹯。文元王請食熊掌也。鹿死不擇音。文十七陰處古字聲同皆相假。文馬。宣二文馬百駟言借喻國敗不擇所從。假文馬。宣二文馬百駟言匹。喉癸。又公喉夫癸焉。癸猛犬也。想喉之。熊虎之狀而豺狼之聲。宣四楚司馬曰必殺之。是子也。熊虎殺之狀而豺狼之聲。弗。狼子野心。乃狼也。其可畜殺必滅。若教氏矣。

射麋麗龜

宣十二麗著也。龜背之隆。雖鞭之

長不及馬腹

宣十五宋人使樂嬰齊告急于晉。言曰：雖鞭之。長不及馬腹。驂絰。成二驂絰於木而止。不介馬

又予姑翦滅此而後朝食。不

介馬而馳之。謂馬不被甲。馬逸。止。又馬逸不能

麋鼠食郊牛用

成九春王正。成麋鼠食郊牛角。不在馬。成十六其銜屢顧。不

不在馬

成十六其銜屢顧。不。六。駟。成十八程鄭

駟屬馬使訓群駟。知禮。六

角。犄。襄十四。譬。如。捕。諸

戎犄之與

班馬之聲。襄十六。齊師之遁。邢伯告

晉。蹄之與

班馬之聲。襄十六。齊師之遁。邢伯告

夜遁。馬不相見

食肉寢皮。然二子者。警於禽獸

故鳴。班別也

食肉寢皮。然二子者。警於禽獸

五百六

五續堂

五續堂

五續堂

臣食其肉而寢處其皮象有齒以焚其身襄二矣言其未足以爲勇也

象有齒以焚其襄二籍馬其襄二馬善驚襄二

馬襄二步馬者步馬習馬也馬善驚氏之馬善驚

士皆釋甲束黃熊昭七昔堯殛鯨于羽淵實爲

馬而飲酒化爲黃熊以入于羽淵實爲

夏郊三牛雖瘠償於豚上昭十四牛雖瘠償於

代因之賈馬昭二十八平子每歲賈馬具從者

當也封豕昭二十九貪慾無厭忿類肅爽定三公如

也楚有兩肅爽燧象謂燒火燧繫之象尾也晏

焉駿馬名定十四衛侯爲夫人南子召宋朝會于

豬艾豨兆定十四衛侯爲夫入南子召宋朝會于

右牲牲

之曰既定爾婁階蓋歸吾艾瘳狗哀十二吳雖

猥婁求子豬也得子則定瘳狗無道猶足以

患衛夫國狗之瘳無不墜也而

况大國乎瘳狂也瘳吉世反

數畜景紀即國或磽陘無所農桑數畜師古泛

駕武紀泛駕者言馬有逸氣而不循軌轍也奔蹏

又馬或奔蹏而致千里師古曰泛覆也萬勇

蹏者乘之則奔立則蹏人也蹏徒計友中牢

昭紀祠以中牢師古曰傳馬又補邊郡三輔傳

中牢即少牢謂羊豕也

亭母馬又罷天下亭母馬及馬弩關應劭曰武

五章主

五章主

其

五章主

中則蝦蛤猛氏又孟康曰蝦蛤馴駁又駕馴駁
 生馴擾也駁如馬白身黑尾一角鋸遺風又乘
 牙食虎豹擾而駕之以當駟馬也古曰言殺遺風
 張揖曰遺風雨獸獲之多如雨獸師古曰言殺
 千里馬也風雨獸獲之多如雨獸師古曰言殺
 眦又中必決眦射審也眦即皆字獸徼又徼
 林曰徼音倦也言獸有倦極者要而取之徼
 工堯反徼要也言獸有倦極者要而取之徼
 豬長楊賦控豪豬師古曰豪豬一名蹕法
 法師古曰蹕足蹕角捨題注校獵賦徒角捨法
 之也蹕才恤反角捨題注校獵賦徒角捨法
 也題額也言衆獸迫急以角遙噓中師古曰
 捨地以額注地捨千羊反遙噓中師古曰張
 內之上下名為噓言禽獸奔走倦極皆遙張蹕
 塚吐舌於紉罔之中也師古曰噓其畧反蹕

角貨殖傳牛千頭角孟康曰百六十七頭也
 也言千者蹕又馬蹕千則為蹕與角凡一十
 舉成數也蹕又馬蹕千則為蹕與角凡一十
 釣反又天馬西域傳馬汗血言其先天下馬子也
 口釣反天馬西域傳馬汗血言其先天下馬子也
 馬不可得因取五色母馬置其下與佳項籍傳
 集生駒皆汗血因號曰天馬子云蹕又蹕
 也師古曰蒼白雜毛羅騎賈山傳從蹕又蹕
 日離蓋以其色名之羅騎賈山傳從蹕又蹕
 今師古曰鞫牛朱家傳乘不過鞫牛晉灼曰鞫
 蹕跛也鞫牛朱家傳乘不過鞫牛晉灼曰鞫
 韓盧嚴延年傳韓盧六國時韓氏之黑犬也重馬重馬
 劉屈輿傳重馬傷耗師古曰重謂懷孕者也言重馬
 轉運之勞畜產疲困故反使懷孕者為之傷耗重馬
 以減武倅馬趙充國傳倅馬什二師古曰倅
 備也武倅馬趙充國傳倅馬什二師古曰倅
 五章

鄴王良傳駕齧鄴孟康曰良 骨陳湯傳掩 齒埋齒應劭曰
禽獸之骨曰骨大也鳥鼠之骨曰 齒師古曰 齧說 是也臣贊曰枯骨曰齧有肉曰 齒師古曰 齧說 是也齧工客反

右敷畜

師子曰虺說文虺呼交反 兔孕曰視雄毫王充論衡 狐曰妖

獸說文 羊曰髯鬚主簿崔豹古今注 麋鹿麋狼兔曰五

牲上 驢之技曰負磨迴衡排諧記 驢曰廬山公淑

九排諧記 驢文 狐自稱曰阿紫道十名山 即鹿之鹿

曰由鹿文賦 疲牛曰蘭單牛東晉遠 型禽曰

狡獸影禽揚雄影 彫木狀曰寢兕伏虎上 瑞禽

獸曰靈鳥仁獸魏劉公幹 青色牛曰葱牯潘岳籍田賦 牯音屈

籍田所用 馬等引鼻相嗅曰鼻之李翱 養猴人曰狙公

二列 猛禽獸曰鷲獸毅蟲漢馬融 牛衣曰龍具王莽 牛

百葉曰脆莊子 牛腸間脂曰腓骨郊特 彌猴曰沐

猴前西 刻獸形猛曰攫網援簪之類考工 廌曰

神羊輿服 又曰任法說文 獵犬之快者曰疾狗說

識人指意狗曰周狗公羊 彫獸形弱曰頽爾如委

考工記 鹿子曰麇後劉 兔網曰畢莊疏 猫捕鼠狀

曰便弊厭目傳外又曰曲脊逆色上四足死曰漬

禮象曰封獸後十七牛領有肉堆曰庸牛司馬相如騶

虞曰義獸瑞應圖水牛曰沈牛相如白虎曰素威張平

子神名

右毛群諸獸

御馬廐曰法廐穀梁又曰聖阜顏延之又曰內棧上

奇馬曰可以稱旌繁左富貴馬飾曰芻繡弁汗

論鹽鐵凡馬飾曰珂服虔通俗文駿馬曰妙足赭白馬賦又

曰別輩越群上汗血馬曰朱汗之馬庚信駿馬

後先至曰逐末傳毅舞賦善馬性曰柔和張釋之稱善

行馬曰藝美宋顏延之馬料曰薺粒劉禹錫馬草料曰

莖豆范曄明著馬足曰馬踠足李南遲慢馬曰欵段

馬馬援馬年曰齒筭顏延之勤養馬曰旦刷晝秣上

馬鳴躍足曰蹠足上馬胸門曰膺門上馬脫籠

曰詭銜竊轡莊子持轡曰執靶王褒好車僕曰乘堅

策良後鄧養馬人曰圉人周禮馬老曰歲老氣殫

顏延之車馬之傷曰銜檠之變相如好車馬曰鮮車

怒馬第五倫馬鞭曰適馬融馬藝曰逐日追風梁王

表筠貧賤御馬物曰繩鞵上馬相惡曰三羸相馬經

馬院曰外廐李斯馬櫪曰阜褚白呼人馬院曰華

廐顏延之馬酪曰馬酒前百官志馬籠頭曰羈前郊秋

分馬上槽曰日中而入左三日春分牧馬曰日

中而出上馬孳生多曰婉息不訾王毛仲春合

馬曰通淫牧師馬駒曰草駒淮南馬祖曰天駟通典

注治馬病人曰馬醫史引馬人曰俞騎太冲散

職徙主者曰允從牧果隨馬從者曰騶伍虞又曰

御佐後循又曰騶儻黃從者曰儻從范呵引曰

騶哄郭呵引盛曰傳呼甚寵王仲又曰傳呼寵

赫隋江呵總表路曰專道而行齊仲又曰籠銜

溫彥衝節被留曰鈞止鮑

右鞍馬轡櫪

魚龍類凡五篇

爾雅

釋魚

釋蟲

左腴

觀魚

漢雋

昆蟲

書敘

魚龍昆蟲

鯉今赤鯉鱣大魚似鱣而短鼻口在頷下體有

江東呼鱣鱣今鱣額占別名鱣江東豐銅完今鱣

鱣而黃魚鱣鱣今吹沙小魚體鱣即白儵江

鱣今沙鱣鱣大鱣小者鱣鱣今青州呼鱣大鱣小者

鱣似鱣而鱣大鱣鱣大者出海中長二三丈

為鱣音鯤魚子凡魚之子鱣是魚似鱣尾如鱣

豐部魚大腹鱣而長齒羅生上下相街鼻在額

餘江中鱣小魚亦呼魚子未成者為鱣音鱣

魚有一魚狀似鱣而小建平鱣當鱣鱣海魚也似

肥美多鱣鱣今江東呼其最鱣刀鱣亦呼為鱣魚也

大長三尺者為當鱣音胡鱣刀鱣亦呼為鱣魚也

鱣鱣鱣小魚也似鱣子而黑俗呼鱣有力者

徽強鱣出穢邪頭國鱣似鱣子鱣赤眼鱣子鱣江

呼鱣鱣為鱣鱣未鱣蛭鱣赤蟲鱣東

看鱣鱣音毗鱣詳鱣蛭鱣廣雅云鱣蛭

蟻今江東呼水中蛭科斗活東蝦蟆魁陸本草

狀如海蛤負而厚外有蝮蛇未詳鼃鼈蟾諸似蝦

謂之淮南在水者鼃大腹一名土鴨蛙今江

者為虜蚌含漿蚌即鼈鼈三足能龜三足賁海

經曰從山名三足鼈大若山多三足龜今吳興

郡陽羨縣君山上有池池中出三足鼈又有六

龜蚌蠃蠃牛也蠃小者蝸螺大者如斗出日

杯蛸蛸小者蛸螺屬見埤蒼或曰即彭蜃小者

果甲前後弁諸獵甲後左倪不類行頭左庫今

食者以右倪不若行頭右庫為右貝居陸賧在

水者蛸木陸異名也貝斗肉大者鮐書大傳曰

輶車渠謂車小者鱗今細貝亦有紫玄貝貽貝

黑色餘貶黃白文以黃為質餘泉白黃文以白

黃為文點今之紫貝白為文點餘泉白黃文以白

而險污薄者謂蟻小而楯長即上小貝楯謂狹而蟻

蝮蝮屬大眼最有毒今蝮蝮屬大眼最有毒今

蝮蝮屬大眼最有毒今蝮蝮屬大眼最有毒今

蝮蝮屬大眼最有毒今蝮蝮屬大眼最有毒今

蝮蝮屬大眼最有毒今蝮蝮屬大眼最有毒今

蝮蝮屬大眼最有毒今蝮蝮屬大眼最有毒今

五百三

參詳前卷九

五

五樂堂

擘此身廣三寸頭大如人擘指鯢大者謂之鯢今

魚似鮎四脚前似獮猴後以狗魚枕謂之丁枕

魚頭骨中形似篆魚腸謂之乙魚尾謂之丙

似篆書字因以名焉禮記曰魚去乙然一曰神

則魚之骨體盡似丙丁之屬因形名之

龜龜之最二曰靈龜涪陵郡出大龜甲可以卜

龜即今甯鳴龜三曰攝龜小龜也腹甲曲折解

東呼為四曰寶龜書曰遺我五曰文龜甲有文

圖曰靈龜負六曰筮龜常在著叢下潛七曰山

龜八曰澤龜九曰水龜十曰火龜此皆說龜生

猶火鼠耳物有含異氣者不
可以常理推然亦無所怪

右釋魚

螿天螿正曰螿則鳴黃蠧蟹蟹即負蟻衙入耳

蚰蚰夏小正傳曰螿蟥蟥夏小正傳曰蟥

胡蟬江南謂螿螿五彩具蟥夏小正傳曰蟥

懸蟥江東呼為茅截蝟馬蝟夏小正傳曰蟥

寒蝟赤月令曰寒蟬而小青蝟夏小正傳曰蟥

齊人呼蝟黑甲蟲蝟木中蝟蠶蠶桑

似天牛長角體有白點喜齧髮諸慮奚相詳蟬

樹作孔入其中江東呼為齧髮諸慮奚相詳蟬

游渠略似蛤蚧身狹而長有角黃黑色叢蚊蟻

甲今江東呼黃餅盲瓶蟻喜食瓜葉蝮蛇蝮蛇類不蠲王蚊未詳蝮蟻

故曰守瓜今米穀中蠹小黑蟲是也不過蠹蟻蟻蟻

強蚌建平人呼為蚌子音羊姓不過蠹蟻蟻蟻

別其子蟬蛸一名蟬蛸也疾藜螂蛆似蝗而大腹

腦蝮蝮傳曰蝮舍蝮蝮蟋蟀蝮蝮蝮蝮今促織也

蝮蝮類蛙蝮蝮傳曰蝮舍蝮蝮蝮蝮今促織也

負蝮詩云嘍嘍草蝮蝮呼蝮蝮蝮蝮俗蝮蝮今謂之土

蝮蝮今俗呼似蝮蝮而細長蝮蝮今謂之土

蝮蝮東呼石蝮孫叔然以蝮蝮或曰即蝮蝮也

蝮蝮東呼石蝮孫叔然以蝮蝮或曰即蝮蝮也

蝮蝮東呼石蝮孫叔然以蝮蝮或曰即蝮蝮也

蝮蝮東呼石蝮孫叔然以蝮蝮或曰即蝮蝮也

蝮蝮東呼石蝮孫叔然以蝮蝮或曰即蝮蝮也

蝮蝮東呼石蝮孫叔然以蝮蝮或曰即蝮蝮也

蝮蝮東呼石蝮孫叔然以蝮蝮或曰即蝮蝮也

蝮蝮東呼石蝮孫叔然以蝮蝮或曰即蝮蝮也

蝮蝮東呼石蝮孫叔然以蝮蝮或曰即蝮蝮也

蝮蝮東呼石蝮孫叔然以蝮蝮或曰即蝮蝮也

蝮蝮東呼石蝮孫叔然以蝮蝮或曰即蝮蝮也

蝮蝮東呼石蝮孫叔然以蝮蝮或曰即蝮蝮也

蝮蝮東呼石蝮孫叔然以蝮蝮或曰即蝮蝮也

蝮蝮東呼石蝮孫叔然以蝮蝮或曰即蝮蝮也

東呼大蠶在地中作房者為土蠶啖木逢蠶似土

其子即馬蠶今荆巴間呼為蠶音憚

小在樹上作房江東亦呼為蠶

呼為木蠶又食其子

中今雖通名

為蠶所在異

俗呼為喜子

廣雅云土

蠨蛸至掌

果羸蒲盧

俗呼為蠨蛸

蠨蛸桑蟲

夜飛腹密肌繼英

下有火密肌繼英

蠨蛸王蚨

蠨蛸由樗

棘繭

藥

藥

藥

藥

藥

藥

藥

藥

藥

藥

所在之名有足謂之蟲無足謂之豕

右釋蟲

觀魚隱工公觀或莊十八秋有或蓋以合逢蠶

有壽倍二十君其無謂邪解龜宣四子公食

家曰必嘗異味及入宰夫將深山大澤實生龍

蛇襄二十一初叔回之母曰深山大澤實生龍

蛇使其子皆諫其母其母曰深山大澤實生龍

蛇使其子皆諫其母其母曰深山大澤實生龍

蛇使其子皆諫其母其母曰深山大澤實生龍

蛇使其子皆諫其母其母曰深山大澤實生龍

蛇使其子皆諫其母其母曰深山大澤實生龍

繭食藥蠨蕭繭食蕭葉者蕭醜鏹剖母背冬醜

奮奮迅強醜將以脚自逢醜螿醜垂其蠨醜扇

好搖食苗心螟食葉蟻食節賊食根蠹分別蟲

所在之名有足謂之蟲無足謂之豕

耳皆見詩有足謂之蟲無足謂之豕

蛇彼美余懼生也吾其魚昭元微禹魚鹽蜃蛤昭
 龍蛇以禍女也昭元微禹魚鹽蜃蛤昭
 魚鹽蜃蛤昭元微禹魚鹽蜃蛤昭
 弗加於海守龜昭五卜以守龜龍鬪昭二十鄭
 於有淵國人請為祭焉子產曰吾蟲莫知於龍
 無求於龍龍亦無求於我乃止吾蟲莫知於龍
 昭二十九蟲莫知於龍以龍醢又劉累學擾龍
 其不生得也謂之知信乎龍醢於秦龍氏以事
 孔甲能飲食之其後一如魚窺尾貞卜其繇曰
 龍死潛鹽之以食夏后如魚窺尾貞卜其繇曰
 如魚窺尾貞卜其繇曰也魚勞則尾赤

右觀魚

昆蟲成紀草木昆蟲咸得其所師白蛾又白蛾
 昆蟲古曰昆衆也昆蟲言衆蟲也白蛾群飛蔽
 日師古曰蛾若蜚蠊五行志有蜚有蠊師古曰
 今之蠶蛾類也蜚蠊謂負蠶也其為蟲臭蠊

短吹即今所謂螟螣又螟螣之類師古曰螟食
 豕口也螟音煩螟螣苗心螣食苗葉之蟲也螣
 徒得蔡食貨志元龜為蔡師古曰本以登龜又
 反龜取貝如淳曰登進龜丹又元龜岷丹長尺二
 也龜有靈故言登龜丹又元龜岷丹長尺二
 也岷至也度背兩應龍大人賦駕應龍象輿之
 邊緣尺二寸也應龍大人賦駕應龍象輿之
 翼曰應龍最蛟龍赤螭子虛賦張揖曰魚鱗漸
 其神妙者也蛟龍赤螭子虛賦張揖曰魚鱗漸
 離又李奇曰鮪鱗出華山穴中三月朔河而能
 離度龍門之上則為龍矣漸離未詳鮪工鄧反
 鮪莫及魚鮪鮪魚而郭璞曰鮪魚有文采鮪似鮪
 音乾鮪禹禹鮪地黑文鮪比目魚也鮪鮪魚
 音托鮪禹禹鮪地黑文鮪比目魚也鮪鮪魚
 也似鮪有四肢聲如嬰兒禹捷鱗掉尾振鱗奮
 音隅鮪去魚反鮪如搨反捷鱗掉尾振鱗奮

翼又師古曰捷舉也震鱗幽通賦震鱗繁于夏

龍鱗蟲也靈螭校獵賦祛靈螭應劭曰螭大龜雄

之長也蝮蠹田儋傳蝮蠹手足則割去其肉不然則死

寒首鄒陽傳交龍燥獺賈誼傳佃燥獺以隱處

魚者鱣鯨又橫江湖之鱣鯨兮如淳曰鱣鯨皆

也守宮東方朔傳置守宮孟下師古曰

長數里守宮守宮蟲名也術家云以器餐之

食以丹砂滿七斤擣治萬杵以點女子體終身

不滅若有所室之事則滅矣言可以防閑淫逸

故謂之社灋中山王傳社灋小鼠螻螳司馬遷傳

守宮社灋中山王傳社灋小鼠螻螳司馬遷傳

異師古曰螻螳也皆蟲之微小者文甲西域傳贊明珠文

蚍蜉也皆蟲之微小者文甲西域傳贊明珠文

右昆蟲

龜鼈蜃魚之類曰狸物禮周刺取鼈曰擗鼈莊八

反鰕曰胎鰕選十大蛤曰蜃禮楚人呼鰕墓曰

丁子莊大鼠曰鉅鼠翟方丘蚓曰地螾禪封大貝

曰紫虻郭璞江賦蚌曰瓊蚌上又曰鮫蚌魏徐

下合小魚曰尺澤之鯢宋大蝦曰駁蝦平子南

當蜜蜂窠曰蜜房左蜀拱鼠曰禮鼠韓退青蜓

曰蝨淮南水中到跂曰子子上細鬐蜂類曰貞

蟲上龜鼈類曰介蟲凡有甲殼者蚊蚋曰黍民古今

蜘蛛曰秋蟲羅隱賦巨蟒曰蛇君郭璞贊龜字曰元

緒異苑有鱗曰蛟龍廣雅有翼曰應龍上有角曰虬

龍上無角曰螭龍上蟻曰玄駒大戴記蟬曰玄蟲

陸雲賦烏賊曰海君白事小史南越記石劫曰海君

之小臣江淹賦蛟之技曰嗜肉惡烟方朔蛤曰玄

蛤魏徐幹賦魚狀曰頰首莘尾魏劉禎賦蠃行狀

曰郭索太玄螢曰丹鳥古今注龜曰玄衣督郵上又

曰神使上又曰清江使莊子鮒魚曰波臣上鯉魚

曰魚中之主陶弘景本草鼠之技曰登机緣匱後魏又

曰蕩靡動帟上食烟火曰鼯郭璞鼠性曰晝伏夜

動上鼠名曰易暘唐房升仙上又曰良易又曰仲能

抱朴子鼠之大者曰碩鼠詩龜曰介蟲之長白樂

三伯歲凡有甲殼蟲曰玄物周禮著龜曰神物易註天龜

曰靈屬周禮地龜曰澤屬上龜甲髯青曰青純羊公

寶龜曰元龜上甕中蟻蠓曰醯雞莊子桑中蟲曰

蠋詩桑木上青蟲曰螟蛉上朝生夕死蟲曰蜉

蝻詩又曰渠略上蝎蟲曰蝥蟻詩促織曰蟋蟀

